



Evropská unie
Evropský sociální fond
Operační program Zaměstnanost

Vstupní analýza Vzdálené dílčí podpory, Česká Lípa

Petr Charvát (petr.charvat@mmr.cz)
Leden 2021

Text neprošel jazykovou korekturou



MINISTERSTVO
PRO MÍSTNÍ
ROZVOJ ČR



Agentura
pro sociální začleňování

Tento materiál vznikl za finanční podpory Evropského sociálního fondu prostřednictvím Operačního programu Zaměstnanost v rámci projektu „Systémové zajištění sociálního začleňování“, registrační číslo projektu:

CZ.03.2.63/0.0/0.0/15_030/0000605

Obsah:

1 Shrnutí hlavních zjištění Vstupní analýzy VDP	Chyba! Záložka není definována.
2 Seznam zkratk.....	3
3 Cíle vstupní analýzy VDP	4
4 Standardy výzkumné práce ASZ	4
4.1 základní terminologie.....	5
5 Metodologie a zdroje dat	5
5.1 Respondenti, seznam rozhovorů	6
6 Sociodemografická fakta	7
7 sociální vyloučení v České Lípě	8
8 Bydlení	19
9 Nezaměstnanost a sociální dávky	23
10 Bezpečnost	25
11 Zadluženost.....	28
12 Sociální služby	29
13 Komunitní plánování a zdraví	32
14 Doporučení.....	33
15 Zdroje a literatura	33
15.1 Internetové odkazy.....	34
16 Přílohy	34



1 Shrnutí hlavních zjištění Vstupní analýzy VDP

Předkládaný text byl zpracován na základě šetření realizovaného v České Lípě na podzim 2020 za účelem zmapování situace obyvatel sociálně vyloučených lokalit nebo lokalit sociálním vyloučením ohrožených.

Prostřednictvím provedených rozhovorů a šetření na místě bylo v České Lípě definováno celkem 8 lokalit se zvýšeným výskytem tzv. sociálně vyloučených osob.

Sociální vyloučení v České Lípě lze charakterizovat především omezeným přístupem ke kvalitnímu bydlení u přibližně 400 – 500 osob a s tím souvisejícím deficitem v oblasti sociálních služeb, které nemají dostatečné kapacity řešit prevenci ztráty bydlení a podporu v udržení bydlení stávajícího.

Městské byty se neuvolňují a komerční jsou pro mnoho klientů nedostupné. Ve městě neexistuje systém sociálního bydlení. Chybí zde forma řešení akutní potřeby přístřeší např. v chladnějších částech roku (noclehárna).

Česká Lípa je městem s rozvinutou sítí sociálních služeb, které zejména v rovině řešení individuálních případů a kazuistik vzájemně úspěšně spolupracují.

V provedeném šetření však byly zaznamenány nedostatky především v rovině větší součinnosti služeb poskytovaných NNO s příslušnými odbory MÚ, např. formou častějšího setkávání v rámci pracovních skupin s větším počtem partnerů, popř. i některých zástupců z cílových skupin.

Z šetření vyplynula také potřeba lepší informovanosti obyvatel ohrožených sociálním vyloučením o nabídce sociálních služeb. V tomto smyslu zazněla i otázka na možnost sloučení nabídky různých neziskových organizací do jednoho centra, kde by byly k dispozici širšímu spektru (potenciálních) uživatelů.

K problematice sociálních služeb mimo oblast bydlení pak v realizovaných rozhovorech byla zaznamenána především potřeba rozšíření a větší propagace služeb bezplatných dluhových poraden. Dále bylo respondenty poukazováno na potřebnost zbudování více nízkoprahových zařízení pro děti a mládež, zejména na sídlištích a v centru města.

2 Seznam zkratek

APK - asistent prevence kriminality
ASZ - Agentura (odbor) pro sociální začleňování
DPS - dům s pečovatelskou službou
DnB – doplatek na bydlení, dávka v hmotné nouzi
KHS - Krajská hygienická stanice
NNO - nestátní nezisková organizace
NZDM - nízkoprahové zařízení pro děti a mládež
MOP - mimořádná okamžitá pomoc, dávka v hmotné nouzi
MMR – Ministerstvo pro místní rozvoj České republiky
MP - městská policie
MPSV - Ministerstvo práce a sociálních věcí České republiky
MÚ – městský úřad
OOP - opatření obecné povahy
ORP - obec s rozšířenou působností
OSPOD - orgán sociálně právní ochrany dětí
PČR - Policie České republiky
PnB – příspěvek na bydlení
PnŽ – příspěvek na živobytí, dávka v hmotné nouzi
SAS - sociálně aktivizační služba/y
SV - sociální vyloučení
SVL - sociálně vyloučená lokalita
SLDB – sčítání lidu, domů a bytů
SVJ - společenství vlastníků bytových jednotek
TČ - trestný čin
VDP - vzdálená dílčí podpora
VPP - veřejně prospěšné práce
VS - veřejná služba
UoZ - uchazeč/í o zaměstnání
ÚP - Úřad práce České republiky
ZZS – Zdravotnická záchranná služba

3 Cíle vstupní analýzy VDP

Následující text předkládá výsledky šetření realizovaného v období od října do prosince 2020, Agenturou pro sociální začleňování (ASZ), která je jedním z odborů Ministerstva pro místní rozvoj ČR. Hlavním cílem textu vstupní analýzy je zmapování situace obyvatel sociálně vyloučených lokalit nebo lokalit sociálním vyloučením ohrožených v České Lípě. Vstupní analýza se rovněž zabývá širšími okolnostmi existence sociálního vyloučení, identifikací problémů a potřeb cílových skupin primárně v oblastech bydlení a sociálních služeb. Má posloužit jako základní informační materiál pro efektivní spolupráci ASZ s obcemi a dalšími aktéry sdruženými v lokálním partnerství. Je analytickým podkladem pro tvorbu Plánu vzdálené dílčí podpory. Zároveň bude tento výstup využit jako materiál pro další analytickou práci ASZ a pro evaluaci výsledků její činnosti.

4 Standardy výzkumné práce ASZ

Výzkumníci Agentury pro sociální začleňování (ASZ) ctí obecně uznávané **standardy kvality a etiky výzkumné práce**. Mezi tyto standardy kvality patří především dodržování zásady validity a reliability dat. Validity (platnosti) dat je v ASZ dosahováno longitudinálním šetřením na místě, pečlivým výběrem (rekutací) respondentů, užitím vhodných nástrojů výzkumu (scénáře rozhovoru, karty checklistů a indikátorů sociálního vyloučení, příp. výzkumnického deníku) i za pomoci přímých citací.

Pro **zajištění validity dat** výzkumníci v ASZ při své práci využívají tzv. metodu triangulace zdrojů, kdy závěry z terénního šetření vycházejí z kombinace min. 3 zdrojů zjištění informací. Práce výzkumníků ASZ je dále založena i na triangulaci výzkumných metod. Mezi standardní použité metody v ASZ tak patří zúčastněné/nezúčastněné pozorování, polostrukturované rozhovory, sekundární analýza získaných dat včetně statistických dat (deskresearch), skupinové rozhovory (FG), příp. dotazníková šetření. Výzkumníci využívají i tzv. triangulaci zjištění v časové ose, tj. ověřují získaná data v rozličných etapách výzkumu.

Reliability (spolehlivosti) dat dosahují výzkumníci v ASZ standardizovaným postupem analýzy dat od jasně stanovených oblastí dotazování (scénáře rozhovorů), vyhotovením přepisů rozhovorů až po kódování sebraných dat (tzv. clustering). Při kódování výzkumníci ASZ redukuje velké množství získaných dat do menších počtů analytických jednotek (clusterů) na základě souvislostí (podobnosti či odlišnosti). Se sběrem a s analýzou dat končí výzkumníci v ASZ v momentě tzv. nasycení (saturace) dat. Nasycením se chápe jev, kdy již nepřicházejí nové informace či poznatky z terénu, naopak se objevují stále stejné vzorce a kategorie.

Při své práci se výzkumníci ASZ řídí **Etickým kodexem** výzkumníků Agentury pro sociální začleňování, který ukotvuje mimo jiné práci s citlivými daty či nestrannost vůči subjektům v terénu. Ve zprávách o výsledcích výzkumníci v ASZ jasně rozlišují mezi poznatky zjištěnými od respondentů, svou interpretací těchto poznatků a jakýmkoliv doporučeními na nich založenými. Použití tohoto kodexu mj. znamená, že v šetření není narušeno soukromí a důstojnost respondentů, respondenti byli vždy informováni o smyslu výzkumu a v případě nahrávání požádáni o jeho svolení. Samozřejmostí je i zaručená anonymita dotazovaných respondentů.

4.1 Základní terminologie

Agentura pro sociální začleňování

Agentura pro sociální začleňování je jedním z odborů Ministerstva pro místní rozvoj ČR, funguje od roku 2008 a je nástrojem na podporu obcím, které řeší problematiku sociálního vyloučení. Agentura pomáhá obcím a městům při mapování a detailním poznávání problémů sociálně vyloučených lokalit a jejich obyvatel, při přípravě a nastavování dlouhodobějších procesů pro jejich řešení a při získávání financí na tyto postupy propojuje místní subjekty (města, obce a jejich úřady, ale také neziskové organizace, školy a školská zařízení, Úřad práce ČR, zaměstnavatele, policii a veřejnost), aby při sociálním začleňování spolupracoval

Sociální vyloučení

Pod pojmem sociální vyloučení chápeme proces exkluze lidí nebo skupin lidí na okraj společnosti, do chudoby a izolace. Tento způsob vyloučení se projevuje na různých úrovních, např. sociální, prostorové, ekonomické či symbolické. Sociálně vyloučení se nachází v situaci, kdy mají sníženou míru přístupu ke zdrojům běžně dostupným většině obyvatel, zároveň s tím se snižuje jejich schopnost udržovat sociální kontakty s obyvateli mimo situaci sociálního vyloučení a možnosti participace na organizaci sociálního života a účasti v rozhodování. **Sociální vyloučení** se vyznačuje různými charakteristikami, které se v různých lokalitách vyskytují s různou intenzitou. Společná všem lokalitám a jejich obyvatelům je však skutečnost, že se potýkají s několika zásadními existenčními problémy zároveň, a tudíž jejich řešení, které by směřovalo k vymanění se ze stavu sociální exkluze, je natolik obtížné, že je pro sociálně vyloučeného takřka nedosažitelné bez vnější pomoci. Základními indikátory sociálního vyloučení je materiální chudoba, dlouhodobá nezaměstnanost, závislost na dávkách v hmotné nouzi, nízká kvalita a nejistota v bydlení, ztížený přístup ke kvalitnímu společnému vzdělávání, vysoká míra zadlužení, výskyt rizikového chování a kriminality a vysoká míra migrace. Jednotlivé ukazatele samy o sobě sociální vyloučení nezakládají. Je to teprve jejich **kombinace**, která zasaženým jedincům či rodinám brání v integraci či plnohodnotném životě a na různých úrovních je vylučuje ze společnosti.

Každý z uvedených aspektů sociálního vyloučení může být v různých lokalitách a u různých jejich obyvatel zastoupen v jiné míře. Kombinace intenzity přítomnosti těchto jevů pak vytváří charakter jednotlivých lokalit, které se stejně jako lokální kontext mnohdy výrazně liší. Pokud dochází k vyšší koncentraci osob s kombinací několika nebo všech výše zmíněných ukazatelů, hovoříme o sociálně vyloučené lokalitě. **Sociálně vyloučené lokality obvykle vznikají** působením systémových aktérů či tržních mechanismů. Při jejich vzniku lze sledovat vnější příčiny tohoto procesu, jako jsou schvalované zákony, postoje institucí, tržní mechanismy a stanoviska zbytku společnosti i faktory vnitřní, mezi které se řadí životní styl samotných sociálně vyloučených, všechny tyto faktory se často mezigeneračně reprodukuje. Specifickou roli v sociálním vyloučení hraje etnicita. V českém kontextu se pak jedná převážně o etnicitu romskou.

5 Metodologie a zdroje dat

Sběr dat probíhal od října do prosince 2020. Při výzkumu bylo použito kombinace kvantitativních a kvalitativních metod (mixed methods), kdy jsou analyzována získaná kvantitativní a kvalitativní data společně. Další z metod uplatněných v případě šetření v České

Lípě, byl i tzv. desk research, tedy sekundární analýza dostupných zdrojů. Tato metoda spočívá v získávání a následné analýze dat od institucí či organizací jako jsou úřady práce, městské úřady (resp. jejich odbory), městská policie, PČR, nebo NNO. S vytipovanými institucionálními aktéry byly realizovány zaznamenávané polostrukturované rozhovory. Dále byli kontaktováni i někteří obyvatelé předem definovaných tzv. sociálně vyloučených lokalit. Informace o ubytovnách byly získávány jak z rozhovorů s jejich pracovníky, tak s některými z jejich obyvatel. Jednotliví aktéři byli vybíráni na základě vztahu ke klíčovým institucím, zkoumaným lokalitám a vztahu k definovaným tématům vstupní analýzy. Z již provedených rozhovorů byli tipováni další potenciální respondenti (snowball method). Rozhovory svým charakterem cílily na zjištění předem stanovených výzkumných okruhů, jejichž význam se měnil dle relevance a obsahu již zaznamenaných výpovědí. Polostrukturované narativní rozhovory byly zpracovány pomocí metody otevřeného kódování. **Citace uvedené v tomto textu reprezentují typické, opakující se výpovědi, popis skutečností, postojů a názorů, potvrzené z více různých zdrojů, od více respondentů.**

5.1 Respondenti, seznam rozhovorů

Respondenty oslovenými prostřednictvím rozhovorů, byli jednak zástupci městského úřadu v České Lípě, pracovníci neziskových organizací a sociálních služeb, zástupci městské policie a obyvatelé sociálně vyloučených lokalit a ubytoven a také zástupci obyvatel, kteří v bezprostředním okolí těchto lokalit žijí. Celkem bylo realizováno 14 zaznamenaných polostrukturovaných a přibližně 20 dalších krátkých informativních rozhovorů.¹ Dalších 9 ve městě působících organizací bylo z důvodu omezení spojených s COVID 19 kontaktováno prostřednictvím e-mailů a telefonických rozhovorů. Dotazované významové okruhy byly ohraničovány tzv. saturací dat. Pokud při rozhovorech nedocházelo k objevování nových významových kategorií, byla témata považována za nasycená. Tabulka 1 představuje počet realizovaných rozhovorů a typy respondentů.

Tabulka 1: Seznam realizovaných rozhovorů

Instituce	Počet rozhovorů
Zástupci městského úřadu	3 polostrukturované + neformální rozhovory
Pracovníci MP	2 polostrukturované + neformální rozhovory
NNO a sociální služby	4 polostrukturované rozhovory
Pracovníci ubytovacích zařízení	2 polostrukturované rozhovory + kratší neformální rozhovory
Obyvatelé Dubice, sídliště Sever a Lada	Přibližně 10 neformálních, informativních rozhovorů
Obyvatelé lokalit s vyšším podílem sociálně vyloučených, sociálně vyloučené lokality	3 polostrukturované + neformální rozhovory v níže uvedených lokalitách („Parlament“, ubytovna N – centrum, ubytovna – bytový dům v Litoměřické ulici, v ulici Svatopluka Čecha, ubytovna Andy, ubytovna u mlékáren, Stavoprojekt – „Jamal“, bytový dům Kahan a domy označované jako SVL v Jiráskově ulici).

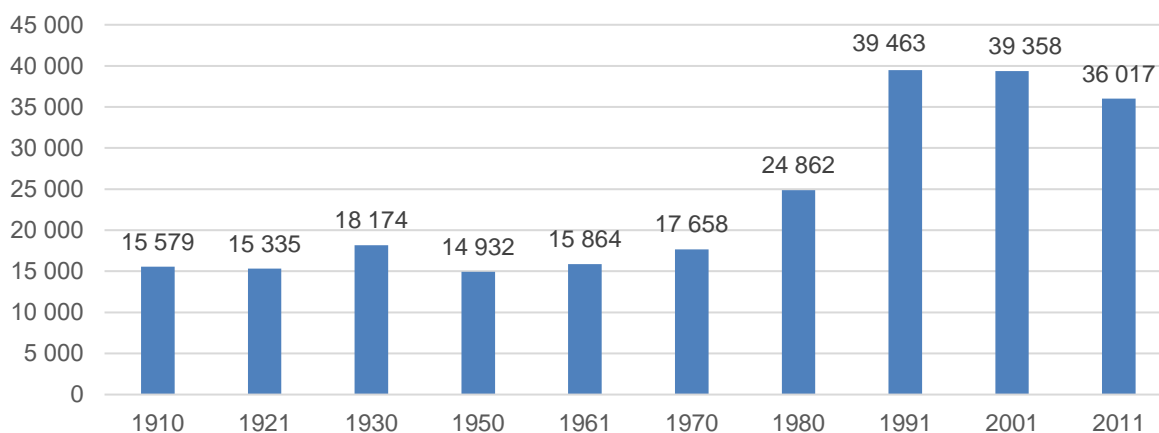
¹14 realizovaných rozhovorů se ve skutečnosti účastnilo mnohem více osob (přibližně 30 a více), při rozhovorech s některými institucionálními aktéry byly často přítomny 2 - 4 další osoby. Podobně tomu bylo u rozhovorů prováděných v navštívených sociálně vyloučených lokalitách.

6 Sociodemografická fakta

Česká Lípa je městem ležícím na severu Čech, v západní části Libereckého kraje, a je samosprávním centrem okresu Česká Lípa. Z administrativního hlediska se jedná o pověřenou obec a obec z rozšířenou působností. Okres Česká Lípa patří mezi okresy s tradičně rozšířeným průmyslem, přičemž dnes je nejvýznamnější výroba zaměřená na automobilové díly a doplňky. K 1. 1. 2020 se v okrese Česká Lípa nacházelo 57 obcí (z toho 11 měst a městys Holany) a žilo zde 103 300 obyvatel. Středisky osídlení jsou především město Česká Lípa, dále Nový Bor (11 616 obyvatel), Mimoň (6 443 obyvatel), Doksy (5 186 obyvatel). Ve městech žilo 79,2 % obyvatel okresu. V samotné České Lípě pak k 1. 1. 2020 žilo celkem 37 525 obyvatel v průměrném věku 41,1 let.²

V České Lípě došlo v posledních dekádách 20. století ke dvěma událostem, jejichž důsledkem byly sociodemografické změny. V souvislosti s těžbou uranu došlo během 70. a 80. let 20. století k nárůstu počtu obyvatel o více než 20 tisíc (viz graf 1), což s sebou přineslo výstavbu panelových sídlišť a rozšíření města. Po pádu socialistického zřízení byl ze strany města zahájen proces privatizace většiny bytového fondu, kterým začal přesun různých skupin obyvatel v rámci města. Šlo zejména o přesun chudších skupin obyvatel z bytů v centru města (původně ve špatném stavu) na periferii, který vedl ke stratifikaci panelových sídlišť podle typu vlastnictví. Koncentrací ekonomicky nejslabších vrstev obyvatelstva (z velké části Romů) do konkrétních míst pak došlo ke vzniku SVL.

Graf 1: Vývoj počtu obyvatel České Lípy za poslední století



Zdroj: ČSÚ (SLDB).

Zahraniční pracovníci

Ze sociodemografického pohledu je v souvislosti s Českou Lípou nutno zmínit také fenomén zahraničních pracovníků místních průmyslových firem, jimž dominují především státní příslušníci Mongolska. Podle provedeného šetření přítomnost bezmála 1 700 Mongolů ovlivňuje situaci na trhu s byty ve městě, dále má vliv i na občanské soužití a v souvislosti s povinnou školní docházkou i na českolipské základní školy. Tabulka 2 ukazuje počty cizinců podle okresů v Libereckém kraji a počty cizinců v okrese Česká Lípa v roce 2018. Zatímco v ostatních okresech Libereckého kraje patří mezi nejpočetnější cizinecké skupiny státní příslušníci Ukrajiny, Slovenska a Vietnamu, v České Lípě jako zdrojová země výrazně dominuje právě Mongolsko.

² Zdroj: ČSÚ <https://www.czso.cz/>

Tabulka 2: Počet cizinců podle okresů v Libereckém kraji

Okresy	cizinci celkem	Ukrajina	Slovensko	Vietnam	Mongolsko	Polsko
Česká Lípa	4 631	494	684	509	1 669	249
Jablonec nad Nisou	4 414	1 287	1 299	433	2	396
Liberec	10 373	3 171	2 463	893	45	657
Semily	1 946	648	442	211	0	657
Liberecký kraj celkem	21 364	5 601	4 888	2 046	1 716	1 491

Zdroj: Ředitelství služby cizinecké policie PČR (prosinec 2018).³

Podle kontaktovaného pracovníka Centra na podporu integrace cizinců probíhá v České Lípě ve spolupráci s MÚ interní monitoring zahraničních pracovníků. Z něj vyplývá, že v místních firmách jsou kromě pracovníků z Mongolska zaměstnáni i občané Ukrajiny, Ázerbájdžánu, nebo Filipín. Dle provedeného rozhovoru je z hlediska integrace a bezproblémového soužití zahraničních pracovníků rozhodující skutečnost, jestli jsou v Česku samostatně nebo se svými rodinami. Samotní muži např. na rozdíl od celých rodin nemají vztah k místu, kde žijí. Důležité je také, jsou-li cizinci kmenovými zaměstnanci firem, nebo jde o agenturní pracovníky. U kmenových zaměstnanců přebírá firma zodpovědnost za komunikaci se státní sférou, bezpečnost na ubytovnách, nebo situaci ohledně testování na COVID 19. U agenturních zaměstnanců je v tomto ohledu situace výrazně horší. Při otázkách na problematiku převážně mongolských zahraničních pracovníků patřil k nejčastěji zmiňovaným oblastem⁴ tlak na bytovou politiku způsobený zvýšenou poptávkou po bydlení (nedostatek bytů, růst cen, přelidněnost převážně v ubytovnách a v bytech CPI). V souvislosti s pobytem rodin a povinnou školní docházkou byl velmi často zmiňovaný problém začleňování dětí do místních základních a mateřských škol. Cizinci často neznají své rodičovské povinnosti, existuje zde jazyková bariéra, problémem bývá i celková nepřipravenost žáků.

7 Sociální vyloučení v České Lípě

V příloze dokumentu Přihláška města Česká Lípa ke spolupráci s ASZ, je dle kvalifikovaného odhadu uvedeno 380 sociálně vyloučených obyvatel, v celkem čtyřech lokalitách. Text přílohy zmiňuje, že se nejedná o tzv. odloučené (prostorově segregované) lokality, bez přístupu k občanské infrastruktuře a s ohledem na etnické složení obyvatel nejde pouze o „romské lokality“. Provedené šetření všechny v přihlášce uvedené lokality potvrzuje. Prezentovaný výčet vyloučených lokalit je však v této výzkumné zprávě na základě zjištěných informací doplněn o další místa spadající do kategorie tzv. substandardního bydlení. Konkrétně jde o některé z komerčně provozovaných ubytovacích zařízení a ubytoven. Kvalifikovaným odhadem lze zhruba potvrdit 400 – 500 osob, které se z různých důvodů staly součástí tzv. spodního patra trhu s nemovitostmi, které má těžko prostupnou horní hranici, cenově se však vyrovná běžnému komerčnímu bydlení.

³ Údaje nezahrnují cizince s platným azylem na území ČR. Dle údajů Odboru azylové a imigrační politiky Ministerstva vnitra ČR, bylo k 30. 11. 2020 na území ČR legálně registrováno celkem 629 820 osob cizí státní příslušnosti. Nejvíce zastoupenými cizinci, byli z hlediska státní příslušnosti především občané Ukrajiny, Slovenska, Vietnamu, Ruska, Německa a Polska. Účelem pobytu cizincům s přechodným pobytem v ČR je především zaměstnání, dále také sloučení rodiny, studium a podnikání.

⁴ Podle pracovníka Centra na podporu integrace cizinců, také pracovníků MÚ i dalších oslovených respondentů.

V České Lípě lze osoby sociálně vyloučené či sociálním vyloučením ohrožené charakterizovat omezeným přístupem ke kvalitnímu bydlení, dále je možné konstatovat, že jsou mezi nimi lidé v exekuci, příjemci dávek v hmotné nouzi, klienti ÚP se sníženými možnostmi uplatnění na trhu práce a často se jedná o osoby s nízkým povědomím o možnostech podpory ze strany různých institucí a organizací poskytujících sociální práci. V České Lípě bylo k 31. 8. 2020 dle údajů poskytnutých MPSV celkem 906 uchazečů o zaměstnání ve věku nad 15 let. K 31. 7. 2020 činil počet příjemců dávek v hmotné nouzi (PnŽ a DnB) ve městě 1 425 osob. Podle mapy exekucí bylo v roce 2019 celkem 4 424 osob v exekuci.⁵

Tabulka 3 zobrazuje počty osob, kterých se týkají některé z ukazatelů (indikátorů) odkazujících k sociálnímu vyloučení. Data v tabulce, budou více rozvedena dle témat v dalších kapitolách tohoto textu. K některým z nich bude pro uvedení do kontextu přidáno také srovnání číselných hodnot za kraj, popřípadě ČR jako celek.

Tabulka 3: Osoby ohrožené sociálním vyloučením v České Lípě

Osoby ohrožené sociálním vyloučením v České Lípě	počty osob	zdroj
Počet obyvatel České Lípy k 1. 1. 2020	37 525	ČSÚ
Příjemci PnŽ	275 (7/2020)	MPSV
Příjemci PnB	953 (7/2020)	MPSV
Příjemci DnB	197 (7/2020)	MPSV
UoZ v evidenci ÚP déle než 6 měsíců	262 (8/2020)	MPSV
UoZ v evidenci ÚP déle než 12 měsíců	96 (8/2020)	MPSV
Počet předčasných odchodů ze ZŠ (Česká Lípa)	32 (9/2020)	MŠMT výkaz M3
Počet osob v exekuci (obec Česká Lípa)	4424 (2019)	Mapa exekucí
Počet osob s 2 - 9 exekucemi (obec Česká Lípa)	2523 (2019)	Mapa exekucí
Počet osob s 10 a více exekucemi (obec Česká Lípa)	891 (2019)	Mapa exekucí
Počet osob v exekuci (okres Česká Lípa)	4 424	Mapa exekucí (4/2020)
Počet osob s více, než 2 exekucemi (okres Česká Lípa)	2 066	Mapa exekucí (4/2020)
Počet osob s 10 a více exekucemi (okres Česká lípa)	886	Mapa exekucí (4/2020)
Počet osob v osobním bankrotu	714 (2019)	Mapa bankrotů
Podíl osob v osobním bankrotu (přepočten obyvatel nad 18 let)	2,28	Insolvenční rejstř. (2019)
Osoby bez domova (tzv. zjevné ⁶ bezdomovci)	cca 20	odhad MP
Osoby v azylových domech	cca 70	pobytové soc. služby
Rodiny v bytové nouzi	cca 40	odhad Vstupní analýza
Počet žadatelů o volný městský byt	120	MÚ Č. Lípa (10/2020)
Romové ohrožení sociálním vyloučením	cca 300	odhad Vstupní analýza
Odhad počtu osob v bytové nouzi	cca 450	odhad Vstupní analýza
Hodnota indexu sociálního vyloučení ⁷	13	ASZ MMR

Při dotazech na tzv. sociálně vyloučené lokality respondenti v rozhovorech zmiňovali, že situaci v České Lípě není možné srovnávat s některými mediálně často zmiňovanými oblastmi (jako je ústecká Matiční ulice nebo mostecký Chanov). Přesto však dokázali shodně definovat, která místa nebo objekty je ve městě možné jako SVL označit. Jde především o městskou část Dubice a sídliště Sever. Popis konkrétních míst, zmiňovaných jak v textu přihlášky ke spolupráci města s ASZ, tak i identifikovaných na základě provedených rozhovorů, uvádíme níže.

⁵ Zdroj: mapaexekuci.cz, data k 20. 4. 2020.

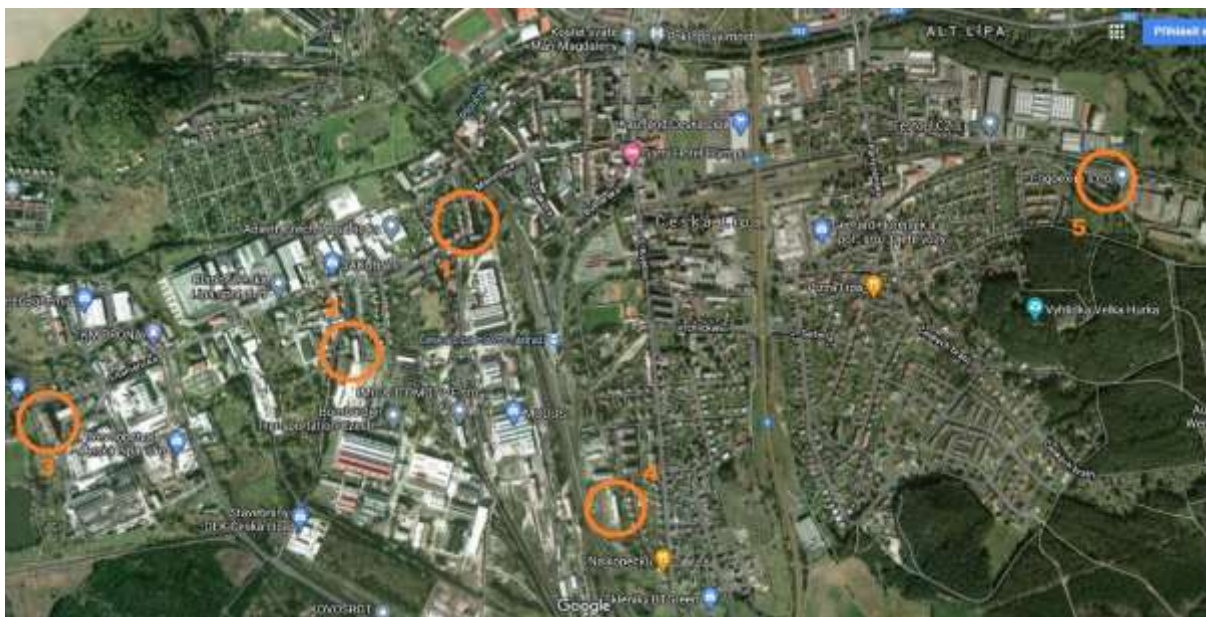
⁶ Hradecký (2007), více také v textu níže.

⁷ Viz níže: Index sociálního vyloučení.

Lokality s vyšším výskytem sociálního vyloučení

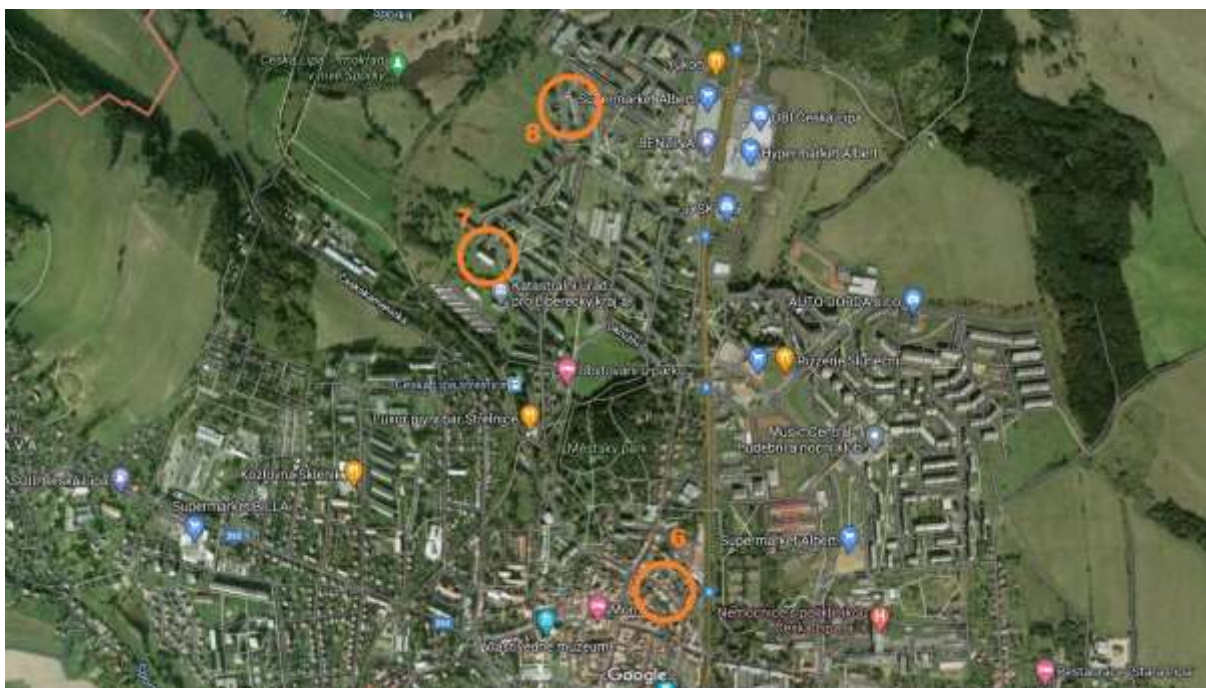
V mapách na obrázcích 1 a 2, jsou vyznačeny lokality, které byly při rozhovorech s představiteli institucí, ale i s ostatními obyvateli města označeny za SVL nebo za místa, která jsou z hlediska standardů bydlení, podle jejich názoru, v České Lípě považována za nejhorší. Ne všechna z těchto míst lze označit za SVL, např. ubytovna v Mikanově ulici se v současné době zaměřuje především na agenturní pracovníky. Stejně tak mohou v České Lípě existovat místa, která se z důvodu limitů rozsahu šetření do tohoto výčtu nedostala.

Obrázek 1



1) Tzv. Parlament a Senát, 2) N – centrum 3) ubytovací kapacita Litoměřická, 4) ubytovna Mikanova, 5) ubytovna U mlékárny. Zdroj mapového podkladu: [google.cz/maps/](https://www.google.cz/maps/)

Obrázek 2



6) Ulice Jiráskova a Žižkova, 7) ubytovna Strojexport (Jamal), 8) ubytovací kapacita Kahan. Zdroj mapového podkladu: [google.cz/maps/](https://www.google.cz/maps/)

Parlament a Senát

Lokalitu známou jako *Parlament a Senát* tvoří několik spojených bytových domů v ulicích Mánesova (č. p. 937) a Dubická (č. p. 935, 934, 936, 1354 a 1355) v městské části Dubice. Domy původně sloužily jako ubytovací kapacity Českých drah a nyní jsou v majetku města Česká Lípa. V lokalitě je přibližně 90 bytů a výše nájemného je zde městem stanovena na 46,23 Kč/m². Žije zde přibližně 200 lidí, přičemž zhruba polovina obyvatel jsou děti. Někteří z oslovených nájemníků v domě bydlí již desítky let. Se svými rodinami tu bydlí i lidé, kteří se v lokalitě sami narodili, jedná se i o třetí generaci v rámci jedné rodiny. Někteří dlouhodobí nájemníci mají nájemní smlouvy na dobu neurčitou, jiným město nabízí smlouvy kratší, na půl roku, ale i na tři měsíce (dle rozhovorů s nájemníky, webové stránky města uvádějí 6 měsíců). Dle zástupců MÚ dojde ročně k výměně nájemníků u cca 10 bytů. Město byty v této lokalitě využívá pro sociálně slabší nájemníky, jako dostupnější formu bydlení. Byty jsou nájemníkům přidělovány rozhodnutím rady města na základě doporučení výboru pro sociální politiku a zdravotnictví.⁸

Část nazývaná *Parlament* během posledních let prošla částečnou rekonstrukcí (např. oprava fasád a výměna oken), dům známý jako *Senát* je v horším stavu (původní okna apod.). U obou domů je možné pozorovat známky opotřebení exteriéru i interiéru, oprýskaná fasáda a chodby, starší a opotřebované dveře od bytů a společných prostor, nebo zábradlí na chodbách. Někteří z nájemníků *Parlamentu* si stěžují na nekvalitně provedené opravy ze strany města, plíseň v bytech, nebo potkany ve sklepích jednotlivých vchodů. Dále také na nutnost pravidelných revízi plynových kotlů kvůli nebezpečným únikům oxidu uhelnatého, které si nájemníci hradí sami, nebo na zastaralé vybavení bytů (koupelny, kuchyně). Obyvatelé domu si některé opravy provádějí svépomocí. Předmětem stížností oslovených nájemníků je i otázka bezpečnosti jejich dětí, které si dle výpovědí respondentů „hrají na dvoře v blátě“ a jsou ohrožené nezabezpečeným železničním náspem z jedné a rušnou silnicí z druhé strany pozemku na kterém domy stojí. Podle názorů lidí, kteří v *Parlamentu a Senátu* žijí, ale také podle jiných obyvatel města se jedná o místo, kam se postupně přesouvají chudší lidé, především Romové, z celého města.⁹ Lokalita je také často označována jako ghetto a lidé, kteří odsud pocházejí, čelí stigmatu původu ze špatné adresy. Pohledem obyvatel některých dalších lokalit např. těch, kde lidé musí sdílet společná sociální zařízení umístěná na chodbách (N-centrum, nebo ubytovna U mlékárny, viz text níže), jsou byty v *Parlamentu a Senátu* přesto považovány za dobré bydlení.

⁸ Více popsáno v kapitole bydlení (níže).

⁹ Někteří oslovení nájemníci postupnou ztrátou „dobré pověsti“ lokality shodně popisují tvrzeními, že v domě dříve bydleli více „neromové“, s vyšším společenským statutem (např. bankovní úřednice, nebo policista), kteří se však během let odstěhovali.

Foto 1 a 2: Dvůr lokality *Parlament a Senát* v Dubici (zdroj: archiv autora)



Foto 3 a 4: Interiér chodby a část lokality zvaná *Senát* (zdroj: archiv autora)



N – centrum (CENTRUM „N“)

Objekt č. p. 3018 v ulici Svojsíkova stezka, je ubytovací zařízení v majetku města Česká Lípa sestávající ze tří budov. V současné době (prosinec 2020), je k bydlení používáno pouze přízemí prostřední dvoupatrové budovy, kde je v šesti funkčních ubytovacích jednotkách ubytováno zhruba 20 osob, včetně tří rodin s dětmi a jedné rodiny seniorů. Většina obyvatel jsou Romové¹⁰. Cena nájemného se liší dle velikosti jednotky a počtu ubytovaných osob. Rodina se čtyřmi dětmi zde za tři pokoje platí 8 200 Kč za měsíc, jiná paní za jeden pokoj platí 4 500 Kč, v ceně však již jsou energie a úklid. Dle webových stránek města, jsou v ceně nájemného hrazeny pouze zálohy na služby, podle počtu ubytovaných osob. Nájemní smlouvy jsou sepsány na dobu 6 měsíců. Někteří z oslovených nájemníků v objektu žijí delší dobu - 5 a 10 let. Pro všechny ubytované je k dispozici společné sociální zařízení na chodbě, sestávající z pánských a dámských toalet a koupelny s jedinou fungující sprchou (viz foto níže), která je spojena s mincovním automatem na dávkování teplé vody. Automat po vhození desetikoruny spustí teplou vodu přibližně na 5 minut. Obyvatelé domu zde své děti koupají tak, že po vhození desetikoruny napustí teplou vodu do plastových vaniček. Přímou v bytových jednotkách není rozvod vody. „Koupelna“ funguje zároveň jako prádelna, nájemníci zde mají

¹⁰ Považují sami sebe za Romy.

několik kusů starších typů praček a prádlo kvůli nedostatku prostoru suší na společné chodbě. Objekt je celkově ve špatném stavu s netěsnícími okny a dveřmi, po chodbách se v noci pohybují potkani. Přístup do vyšších pater budovy je znemožněn mříží na schodišti. V N-centru v minulosti bydleli lidé i ve dvou nadzemních podlažích, v jedné z menších budov byla také od roku 2003 městem provozována volnočasová klubovna pro děti ze znevýhodněného prostředí *Paramisa*. Tyto aktivity však skončily z důvodu požáru budovy v prosinci roku 2019. N-centrum je samotnými obyvateli, ale i obyvateli ostatních navštívených lokalit a pracovníků institucí označováno za jednu z nejhorších ubytovacích kapacit ve městě. Samotní zástupci MÚ o lokalitě v současném stavu hovoří jako o provizoriu, které je potřeba vyřešit.

Foto 5 a 6: „Koupelnoprádelna“ a automat na teplou vodu v N - centru (zdroj: archiv autora)



Foto 7 a 8: N – centrum, exteriér budovy a chodba v obývané části (zdroj: archiv autora)



Ubytovací kapacita v Litoměřické ulici

Objekt v Litoměřické ulici č. p. 89 v městské části Dubice, dle některých respondentů také „ubytovna u koupaliště“ nedisponuje provozním řádem schváleným KHS. Jedná se o bývalou svobodárnu se dvěma oddělenými vchody. Správce budovy objekt označil za „bytový dům“. V katastru nemovitostí je však budova vedena jako stavba ubytovacího zařízení. Dle kontaktovaných pracovníků tohoto zařízení, je v domě 110 bytů, především garsonek s vlastním sociálním zařízením. Celkový počet ubytovaných osob je zhruba 300. Bytů větších než 50 m² je v domě pouze 8. Nájemné činí 4 900 Kč za měsíc včetně záloh na energie, které mají nájemníci nasmlouvané na své jméno, pokud lidé bydlí ve dvou, platí 5 300 Kč. Za větší 2+kk se platí 6 000 Kč. Nájemní smlouva se sepisuje na půl roku. Byty jsou vesměs s původním zařízením a starými umakartovými bytovými jádry. Při uzavření nájemní smlouvy

se skládá 5 000 Kč kauce a jeden nájem dopředu. Možnost plateb nájemného je jak v hotovosti, tak převodem na účet provozovatele. Současný majitel vlastní dům zhruba od roku 2003. V domě jsou ubytováni především sociálně slabší lidé, včetně přibližně 5 rodin s dětmi, které zde však vzhledem k velikosti bytů nejsou preferovány. Podle kontaktovaných zaměstnanců zde žije přibližně 30 % seniorů, cizinců - zahraničních pracovníků je zde do cca 10 osob, je zde také přibližně 5 rodin Romů¹¹. Někteří z nájemníků v domě žijí už 17 let. Majitel nemovitosti preferuje nájemníky s dobrými referencemi, nemá zájem o „*kočovní nájemníky, kteří devastují byty*“. Ubytovaní zde často nacházejí lidé, kteří nemohou platit nájem na sídlišti, v bytech CPI¹². Mnozí nájemníci se po pokusech bydlet jinde do domu vrací, někteří zde bydlí již potřetí. Nájemní smlouva se ze strany nájemce rozvádí v případě, že nájemník neuhradí nájem po propadnutí kauce, výjimečně také pokud výrazně obtěžuje ostatní nájemníky. Pracovníky ubytovacího zařízení v Litoměřické, kvůli ubytování svých klientů často oslovují kurátoři ze sociálního odboru města. V případě že nájemník splňuje výše uvedené podmínky a je volná kapacita, bydlení pro klienty v domě seženou. Pokud se však jedná o rodiny s dětmi, je šance sehnat zde ubytování minimální.

Foto 9 a 10: ubytovací kapacita v Litoměřické ulici, exteriér a chodba (zdroj: archiv autora)



Ubytovna Mikanova

Ubytovna v Mikanově ulici č. p. 3005, označovaná také jako *Kopeček*, nebo *Andy*¹³ disponuje provozním řádem schváleným KHS. V katastru nemovitostí je vedena jako objekt občanské vybavenosti. V budově se nachází zhruba 100 dvoulůžkových pokojů po cca 20 m², sociální zařízení a kuchyňka jsou na každém patře společné na chodbě. Cena za lůžko je 4 500 Kč za měsíc. Na začátku ubytování se skládá 4 500 Kč jako kauce a měsíční nájemné se platí předem. Ubytovna v současnosti slouží pro ubytování agenturních pracovníků především pro firmy Bombardier Transportation a Johnson Controls, jimiž jsou často cizinci např. z Bulharska, Polska či Mongolska. Exteriér a interiér budovy je z běžného posouzení a názoru obyvatel v dobrém stavebním i technickém stavu. V minulosti ubytovna sloužila i k ubytování sociálně slabších osob/rodin, momentálně (prosinec 2020) je v ubytovně pouze jedna rodina s dvěma dětmi. Při telefonickém dotazu na možnost ubytování pro rodinu pobírající tzv. dávky na bydlení, pracovníci ubytovny doporučují kontaktovat ubytovnu *Strojexport* v Okružní ulici (viz níže). Podle krátkého rozhovoru s ubytovaným agenturním pracovníkem ubytovna vzhledem

¹¹ Dle subjektivního posouzení (připsané identity) respondentů, kteří nejsou Romové.

¹² Soukromá realitní společnost, která pronajímá byty na sídlišti Sever.

¹³ Budova je v majetku společnosti Andy s. r. o.

k nedostatečné velikosti pokojů a sdílenému sociálnímu zařízení není vhodná pro rodiny s dětmi.

Mlékárna, U mlékárny

Objekt na adrese Česká 2724, je ubytovnou s provozním řádem schváleným KHS. Exteriér i interiéry budovy jsou na první pohled v zanedbaném stavu. V pokojích jsou plísňe a vlhko, podle obyvatel se v domě vyskytují potkani a štěnice. Je zde ubytováno zhruba 9 romských¹⁴ rodin s dětmi, přičemž jedna z rodin má 10 dětí. V domě bydlí také asi 7 seniorů (někteří s tělesným postižením). V domě bydlí i správce objektu. Velká část ubytovaných pobírá nepojistné sociální dávky (PnB, PnŽ, DnB). Ubytovací jednotky sestávají z jednoho a více pokojů. Toalety, koupelna a kuchyňka jsou společné na chodbě. Společnou kuchyňku správce zamyká každý den ve 21 hodin. Nájemné se liší podle počtu rodinných příslušníků/členů domácnosti a obývaných pokojů (jednotek, buněk), jedna buňka je zpravidla za 5 000 Kč za měsíc. Rodina s více dětmi zde platí 12 500 Kč za tři místnosti. Jiná, čtyřčlenná rodina platí za 2 buňky 10 000 Kč. Nájemné se platí v hotovosti majiteli ubytovny (přesněji jednateli s. r. o.), kterého spolu s členy jeho rodiny ubytovaní znají osobně. Energie jsou v ceně nájemného, za teplou vodu na mytí je však potřeba platit žetony vhažovanými do dávkovacího automatu. Po vhození žetonu teče teplá voda cca 5 minut. Pračky jsou v ubytovně k dispozici také za žetony. 1 žeton vyjde na 10 Kč a je ho možné koupit u správce ubytovny. Podle v domě žijící respondentky, vyjde pro pětičlennou rodinu nákup žetonů měsíčně na 2 500 Kč. Jedna z rodin s pěti dětmi v domě bydlí již přes 10 let. Dle kontaktovaných obyvatel odsud všichni chtějí pryč. Rodina s dvěma dětmi už delší dobu shání byt jinde, ale realitní kanceláře je odmítají, protože jsou Romové. Někteří z obyvatel mají podanou žádost o městský byt na MÚ. Někteří obyvatelé se do ubytovny opakovaně vrátili po neúspěšných pokusech sehnat jiné bydlení. Obyvatelé ubytovny si stěžují na časté nevybíravé verbální útoky ze strany správce objektu. Ubytovna U mlékárny, je dle provedených rozhovorů spolu s již výše popsáním N-centrem, považována za nejhorší ubytovací kapacitu v České Lípě.¹⁵ Z provedených rozhovorů vyplývá, že získat bydlení v ubytovacích zařízeních na sídlišti (Stavoprojekt a Kahan), či dokonce městský byt v *Parlamentu a Senátu*, by pro zdejší obyvatele znamenalo výrazné zvýšení životní úrovně.

¹⁴ Obyvatelé se považují za Romy, jako Romové označování také okolím.

¹⁵ Jeden z oslovených respondentů tyto ubytovací kapacity z důvodu procesu, díky kterému sem někteří lidé v rámci trhu s bydlením propadnou a špatné kvalitě bydlení, nazval „odkladištěm lidí“.

Foto 11 a 12: Ubytovna *U mlékárny* v České ulici 2724 (zdroj: archiv autora)



Ubytovna *Stavoprojekt*

Ubytovna, které se v České Lípě po bývalém sídle prodejny nábytku říká také *Jamall*, je na sídlišti Sever v Okružní ulici č. p. 2338. Jde o ubytovnu s provozním řádem schváleným KHS. V přízemí a čtyřech nadzemních patrech jsou ubytováni jak sociálně slabší, jednotlivci i rodiny s dětmi, tak i agenturní zaměstnanci a cizinci. V každém z pater je ubytováno cca 20 - 40 lidí. Sociální zařízení a kuchyňky jsou umístěny na chodbách v každém patře. Ceny za nájemné jsou různé, pracovní agentury pravidelně poptávají ubytování pro více zaměstnanců najednou, získávají množstevní slevy. Cena za lůžko na dvoulůžkovém pokoji se pohybuje kolem 4 000 Kč za měsíc včetně energií. Kauce je ve výši jednoho nájmu, nájemné se platí měsíc dopředu. Podle kontaktovaných pracovníků je ubytovna otevřena všem, kromě osob, se kterými „byly v minulosti problémy“ ohledně dodržování pořádku nebo při placení nájemného. Ubytovnu doporučují svým klientům pracovníci sociálního odboru a některých NNO, doporučují ji také pracovníci jiných ubytoven.

Foto 13 a 14: ubytovací zařízení Kahan a ubytovna *Stavoprojekt* (zdroj: archiv autora)



Ubytovací zařízení *Kahan*

Bytový dům¹⁶ Kahan na adrese Jáchymovská 2352, je bývalým hotelem, později ubytovnou. V minulosti objekt fungoval také jako domov pro seniory s pečovatelskou službou.

¹⁶ Kategorie, jejímž prostřednictvím je tato ubytovací kapacita označována majiteli objektu. V katastru nemovitostí je objekt veden jako bytový dům dvou vlastníků (v souladu se zákonem bylo založeno společenství vlastníků).

V současném režimu budova funguje od roku 2014. Objekt nemá provozní řád schválený KHS. V domě je celkem 139 bytů, garsoniér a 2+1, všech s vlastní toaletou, koupelnou a kuchyňským koutem. Byty jsou průběžně rekonstruovány a jsou proto v různém stavu. Různé jsou i ceny nájemného, webová stránka Kahanu inzerují 6 000 Kč měsíčně za garsoniéra + 1 500 za poplatky, u bytu 2+1 pak 8 000 + 2 000 za poplatky. Pro firmy stanovená cena za lůžko a noc činí 150 Kč. Kauce je v ceně měsíčního nájemného a nájem se platí předem. Podle kontaktovaného pracovníka správy budovy se však ceny bytů liší také podle kvality bytu, zda je zrekonstruovaný, ve které části domu se nachází, a také podle počtu osob v bytě. Firmy, které zde pravidelně ubytovávají své pracovníky, mají výhodnější ceny. Nájemní smlouvy se vystavují vždy na dva měsíce, pokud je majitel s nájemníkem spokojen, po zkušební době jednoho roku, individuálně rozhodne o prodloužení platnosti smlouvy. V některých z bytů žijí i 4 lidé. V domě jsou ubytováni agenturní i kmenoví zaměstnanci blízkých firem (např. Bombardier, Adient). Jedná se o cizince převážně z Mongolska, Ukrajiny, ale i o občany ČR, kterých je (dle kontaktovaného pracovníka správy domu) odhadem 70 %. V domě žijí také sociálně slabší lidé (také s PnŽ, DnB), včetně přibližně 4 rodin s dětmi. Jedná se převážně o lidi v produktivním věku, senioři v domě v průběhu realizace šetření (prosinec 2020) ubytováni nebyli. Zájemcům o ubytování s dětmi jsou nabízeny byty 2+1. Někteří z ubytovaných v domě žijí od počátku současného režimu domu, tj. 5 – 6 let. Fluktuace se týká zejména agenturních pracovníků. V domě je od 9:00 do 19:00 přítomna služba v kanceláři a během víkendů i služba ostrahy v nočních hodinách. Žádná specifická pravidla, jako např. omezení návštěv, v domě praktikována nejsou.

Bytové domy v ulicích Jiráskova a Žižkova

Jedná se o menší bytové domy v řadové zástavbě v ulicích Jiráskova č. p. 610 a 707 a Žižkova č. p. 520. Domy jsou v soukromém vlastnictví a nacházejí se v širším historickém centru České Lípy. Rodina se čtyřmi dětmi v jednom z těchto domů bydlí již pět let, za byt 2+0 je stanovena platba ve výši 11 400 Kč včetně energií. V domě bydlí další tři rodiny a čtvrtá se dle výpovědi nájemníků nedávno odstěhovala z důvodu neplacení nájemného. V domě žije celkem 10 dětí do 15 let. Majitel vybírá nájemné v hotovosti, je však možné platit i převodem na účet. V bytech je častá fluktuace a nájemníky jsou téměř výhradně Romové.¹⁷ Technický stav bytů se liší nejčastěji podle délky nájemního vztahu obyvatel, často fluktuující rodiny obvykle používají starý nábytek, ve kterém se do domů např. mohou dostat štěnice. Za substandardní je bydlení možné považovat zejména z důvodu přelidněnosti. V jiném ze zde uvedených domů žije dalších přibližně 6 rodin s dětmi. Dle obyvatel jednoho z domů, někteří majitelé píší kvůli krácení daní do nájemních smluv nižší částky za nájem, než skutečně požadují. V některých případech si nájemníci, pokud nemají na nájem, mohou nájemné u majitelů nemovitostí odpracovat. V podobném režimu (dle kontaktovaných respondentů) fungují i další domy v České Lípě, např. v Mariánské ulici. Výše uvedené domy tvoří společně s dalšími ubytovacími kapacitami uvedenými v této kapitole síť, ve které se pohybují (fluktuují) sociálně slabší obyvatelé České Lípy. Oslovení respondenti mají vlastní nebo prostřednictvím rodiny a známých zprostředkovanou zkušenost s dalšími výše uvedenými lokalitami. Podle některých pracovníků MÚ, lze o praktikách majitelů uvedených domů v centru hovořit jako o „obchodu s chudobou“. Majitelé nabízejí nekvalitní bydlení za (relativně) vysoké ceny lidem, kteří na běžné komerční bydlení z různých důvodů nedosáhnou.

¹⁷ Obyvatelé se považují za Romy, jako Romové označování také okolím.

Foto 15, 16 a 17: Soukromé bytové domy v Jiráskově a Žižkově ulici (zdroj: archiv autora)



Ostatní ubytovací kapacity

K dalším lokalitám a ubytovacím kapacitám v České Lípě, které je možné vnímat jako sociálně vyloučené, patří i některé další, zde nepopsané objekty tzv. obchodníků s chudobou, nebo komerční ubytovny (např. Merkur, Neptun, penzion Česká Lípa). Podle provedených rozhovorů lze v těchto objektech jednotlivé případy sociálně vyloučených jednotlivců a rodin nalézt. Možnosti převážně dočasné formy ubytování s navazujícími sociálními službami (azylové domy) v České Lípě nabízejí Farní charita Česká Lípa a Dům humanity provozovaný příspěvkovou organizací města. Farní charita v rámci pobytových služeb poskytuje 11 pokojů pro rodiče samoživitele v azylovém domě Jonáš, pro rodiny s více dětmi poskytuje ubytování v azylovém domě v Dobramově. Dům humanity má k dispozici 28 lůžek a dalších 12 lůžek krátkodobé krizové pomoci, cena je 50 Kč za noc.

Trh se substandardním bydlením je v České Lípě vzájemně provázán, sociálně slabší nájemníci mají často osobní zkušenosti s více, ze zde uvedených kapacit. Majitelé, či pracovníci těchto kapacit, rovněž znají své nájemníky a klienty. Skrze fluktuaci, vzestupné a sestupné pohyby nájemníků v rámci zde naznačené hierarchie ubytovacích kapacit a relativně nízké šance prostupu ke kvalitnějším formám nájemného bydlení, zde vzniká specifická skupina „hůře bydlících“, přičemž vůbec nezáleží na ceně nájemného. Ceny za nájemné ve zde uvedených kapacitách se často rovnají cenám ve standardním komerčním nájmu na sídlištích, i jinde v České Lípě.

Lidé bez domova

V České Lípě podle informací od městské policie, zástupců města a NNO, žije přibližně 20 osob bez domova¹⁸, zhruba 10 z těchto lidí, se podle představitelů městské policie pohybuje pravidelně na stejných místech a některým ze strážníků jsou známí jménem. Z hlediska sociálního vyloučení se jedná o jednu z extrémních podob absence přístupu k bydlení. Ve využití pobytových sociálních služeb těmito lidem navíc často brání závislosti na návykových látkách (zejména na alkoholu). K tzv. skryté formě bezdomovectví (Hradecký, 2007) je možné přiřadit lidi bydlící bez smlouvy např. u příbuzných. Za potenciální bezdomovce lze označit lidi, kteří jsou ztrátou bydlení ohroženi. Z důvodů nejistého bydlení za (relativně) vysoké částky,

¹⁸ Tzv. „zjevných“ bezdomovců, dle definice typologie bezdomovectví: „zjevný, skrytý, potenciální“ (Hradecký, 2007).

převážně u soukromých majitelů je za potenciální bezdomovce možno označit i velkou část lidí, bydlících v lokalitách popsaných výše.

Index sociálního vyloučení

Pro posouzení rozsahu sociálního vyloučení ve sledovaných obcích lze využít Index sociálního vyloučení, který byl za tímto účelem sestaven Agenturou. Index sociálního vyloučení¹⁹ souhrnně vyhodnocuje míru sociálního vyloučení na základě údajů z pěti objektivních indikátorů pokrývajících dimenze chudoby (materiálního nedostatku), vyloučení z bydlení, vyloučení z oficiálního trhu práce, vyloučení ze vzdělávání a dimenzi zadluženosti. Konkrétně bylo využito těchto pět indikátorů: osoby v exekuci (data Exekutorské komory ČR), předčasné odchody ze základních škol (data MŠMT), dlouhodobá nezaměstnanost, příspěvky na bydlení a příspěvky na živobytí (data MPSV). Index sociálního vyloučení je měřen na škále 0 až 30 bodů, kdy 0 bodů indikuje žádné nebo minimální zatížení sociálním vyloučením, zatímco 30 bodů indikuje maximální zatížení. Územní úroveň, k níž se index vztahuje, představují obce.

Území okresu Česká Lípa je rozděleno na 41 samosprávných obcí, nahlédnuto prostřednictvím indexu sociálního vyloučení byly výsledky v roce 2018 následující: 14 z těchto obcí obdrželo 0 až 1 bod, a lze je tak považovat za obce sociálním vyloučením neohrožené; 17 obcí získalo 2 až 7 bodů, a lze je proto z hlediska sociálního vyloučení považovat za rizikové. Pokud jsou hodnoty indexu 8 a vyšší považovány za ukazatel sociálním vyloučením ohrožených obcí, pak se jich na území okresu Česká Lípa vyskytuje 10, u třech obcí byl Index sociálního vyloučení v hodnotě 12 – 30 (Duffek. Ed. 2020)²⁰.

Česká Lípa se řadí k obcím s hodnotou indexu 12 – 30 bodů, v roce 2019 zde dosahovala hodnota indexu 13 bodů (v roce 2018 to bylo 14 bodů). Ve většině dimenzí sociálního vyloučení vykazuje Česká Lípa hodnoty vyšší než je krajský průměr (dimenze chudoby, dimenze vyloučení z bydlení a dimenze zadluženosti). Jedinou dimenzi, kde město vykazuje hodnotu nižší než je krajský průměr, představuje vyloučení z oficiálního trhu práce. V meziročním srovnání hodnot jednotlivých dimenzí došlo k výraznější změně v dimenzi vyloučení ze vzdělávání – ve školním roce 2018/19 vzrostl oproti školnímu roku 2017/18 podíl předčasných odchodů ze základních škol (7,91 vs. 3,99).

8 Bydlení

Dle údajů ČSÚ z posledního sčítání lidu, domů a bytů, bylo v České Lípě evidováno celkem 15 802 bytových jednotek, 3 131 v majetku fyzických osob, 1 478 v majetku bytových družstev, 3 462 v SVJ, 1 771 v majetku jiné právnické osoby, 4 620 – kombinace vlastníků a 1 340 v ostatních formách vlastnictví, včetně bytů v majetku obce a státu.²¹

Městské byty

Městský bytový fond v České Lípě je tvořen přibližně 430 byty, které jsou lokalizovány jednak v centru města, dále na sídlišti Lada (ul. Pražská, Komenského, Špálova, Sloupská, Pihelská aj.), zhruba 90 bytů se nachází v lokalitě Dubice - ulice Dubická a Mánesova (tzv. *Parlament*

¹⁹ Zdroj ASZ: https://www.socialni-zaclenovani.cz/index_socialniho_vyloucení/

²⁰ Grafika indexu sociálního vyloučení v ČR a Libereckém kraji je k dispozici v příloze č. 2 tohoto textu.

²¹ Aktuální počet bytů v majetku města (12/2020) je uveden v odstavci níže.

a *Senát*, viz výše). Město Česká Lípa má schválené zásady, jimiž se stanoví postup při pronajímání bytů v jeho majetku. Předpokladem pro možnost pronájmu městského bytu je bezdlužnost vůči městu, trvalý pobyt, nebo zaměstnání v České Lípě, uchazeč o pronájem městského bytu také nesmí být vlastníkem nemovitosti v České Lípě a okolních obcích. Městské byty jsou pronajímány ve třech různých režimech.²²

- 1) U bytů v centru a v části sídliště Lada zájemce dopředu složí šestiměsíční nájem včetně energií formou aukce – nabídkou ceny za 1m²/měsíc. Nejvyšší finanční nabídka vítězí, o vítězi rozhoduje hodnotící komise, o pronájmu bytu rozhoduje rada města.
- 2) Byty s předplaceným jedním měsíčním nájmem (11 bytových domů na sídlišti Lada), soutěžené nejvyšší nabídkou za 1m²/měsíc. Opět vybírá hodnotící komise a rozhoduje rada města. U prvních dvou možností je sepisována nájemní smlouva na dva roky.
- 3) Byty v *Parlamentu a Senátu*, o jejichž přidělení rozhoduje rada města na základě doporučení výboru pro sociální politiku a zdravotnictví města Česká Lípa. Do zvláštní kategorie navíc spadá městská ubytovací kapacita N - centrum, kde jsou žádosti posuzovány rovněž výše zmíněným výborem města, o přidělení rozhoduje rada. Výbor hodnotí majetkové poměry, zdravotní stav a sociální situaci žadatelů.

Městské byty se uvolňují minimálně, nejčastěji když původní nájemník zemře. V době realizace šetření (říjen 2020) byly dle informací od pracovníků MÚ k dispozici ze všech kategorií pouze 2 volné městské byty a zároveň zaevidovaných 120 žádostí o přidělení bytu. Podle pracovníků MÚ dochází ke zveřejňování nabídky volných bytů přibližně 2x do roka, kdy je k dispozici cca do 10 bytů v kategorii aukcí (1 a 2 dle popisu výše) a zhruba stejný počet bytů v *Parlamentu a senátu* (3). Správa městských bytů je vykonávána na základě dvou mandátních smluv s Realitní kanceláří Kouba (pouze malá část bytů a převážně nebytové prostory v majetku města) a Stavebním bytovým družstvem Sever.

Komerční nájemní bydlení

K největším pronajímatelům v oblasti komerčního nájemního bydlení patří v České Lípě společnost CPI,²³ nabízející byty především na sídlišti Sever a Kopeček. Dle informací z webových stránek společnosti, ve městě pronajímají celkem 1 700 bytů. K uzavření nájemní smlouvy u CPI je potřeba doložit potvrzení o příjmech a výpis z rejstříku exekucí. Smlouvy jsou uzavírány na dobu určitou, obvykle (3 – 6 měsíců) s možností individuálního prodloužení při „dobré platební morálce“. Cena nájemného za 1m²/měsíc je různá (od 78 – do 115 Kč). Společnost účtuje výši nájemného podle počtu osob v bytě. Oslovená mladá rodina se třemi dětmi bydlící v ulici Okružní platí za byt 2+1 měsíčně 8 600 Kč plus zálohy na energie, které mají přihlášené na své jméno. Před podpisem nájemní smlouvy musela složit zálohu ve výši měsíčního nájemného a také uhradit dva nájem dopředu. V sídlištních bytech společnosti CPI bydlí stále i původní obyvatelé podnikových bytů uranových dolů a nástupnického státního podniku Diamo, od kterého společnost byty i s nájemníky odkoupila ještě v době regulovaného nájemného. Od deregulace nájmu²⁴ se zde ceny postupně zvyšují, tyto byty jsou v rámci České Lípy přesto považovány za jedny z nejdostupnějších. Mezi jejich obyvatele (dle rozhovorů s NNO) patří příjemci nepojistných sociálních dávek a také zahraniční pracovníci, převážně z Mongolska, také Ruska, Ukrajiny a dalších zemí.

²² Zdroj: rozhovory s pracovníky MÚ a webové stránky města.

²³ CPI Property Group je nadnárodní realitní společnost se sídlem v Lucembursku, v České Lípě vlastní a pronajímá 1 700 bytů.

²⁴ Resp. plného uvolnění cen v roce 2012.

Foto 18, 19 a 20: Sídliště Sever, domy v majetku společnosti CPI (zdroj: archiv autora)



Někteří z oslovených respondentů (nájemníci, i lidé popisující zkušenost zprostředkovaně), v souvislosti s byty CPI, zmiňovali jejich zhoršený technický stav. Tato skutečnost byla mediálně prezentována v článku Českolipského deníku již v roce 2010 (29/7/2010), kde se hovoří o špatné statické některých domů a špatném stavu jejich interiérů. Celkově horší stav některých z domů, stará bytová jádra nebo špatně fungující výtahy, v rozhovorech potvrzují nájemníci i na podzim 2020. Při návštěvě českolipských sídlišť Lada a Sever lze některé z domů společnosti CPI ve srovnání s domy družstevními a v majetku SVJ rozpoznat již na první pohled podle exteriéru, nových oken a zateplených fasád (viz foto 18 – 21).

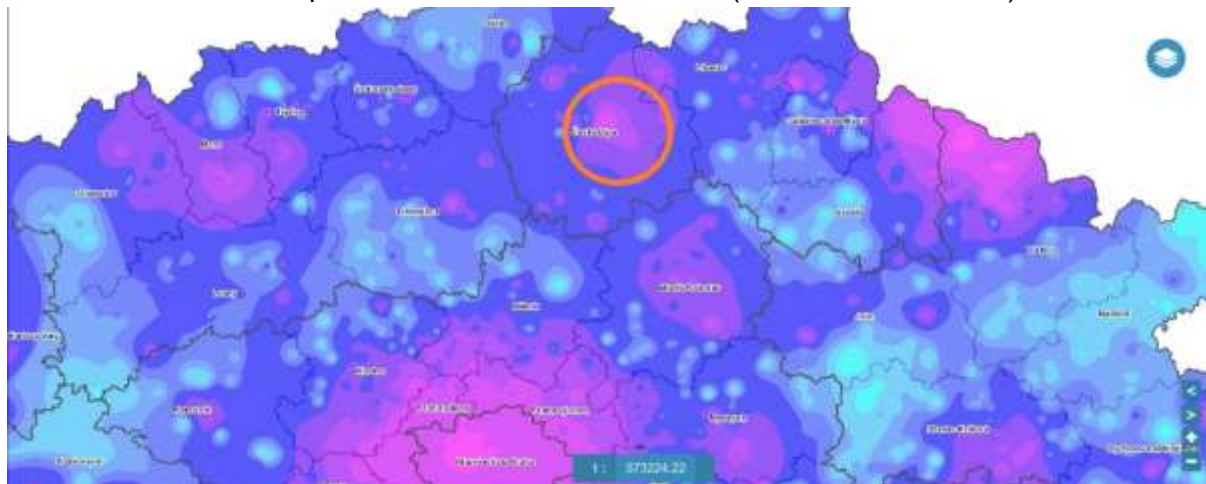
Foto 21 a 22: Sídliště Lada, bytové domy v majetku SVJ a družstev (zdroj: archiv autora)



V České Lípě bylo podle údajů ze SLDB 2011 celkem 3 535 bytů v nájemním užívání. Podobně jako jinde v ČR roste počet tzv. investičních bytů kupovaných za účelem zhodnocení jednak růstem cen nemovitostí, tak i jejím pronajímáním. Pokud zde hovoříme o společnosti CPI, jako o pronajímateli, jehož byty jsou stále relativně dostupné i segmentu sociálně slabších nájemníků (seniorům, osobám se ztíženým přístupem na trh práce, Romům apod.), o skupině vlastníků pronajímajících menší počet bytů už to platit nemusí. Zejména v době převisu poptávky po ubytování v období ekonomické konjunktury spojené s růstem průmyslové zóny a příchodem zahraničních pracovníků. Dle cenové mapy Asociace realitních kanceláří²⁵ (obr. 3), dosahoval průměrný nájem za m²/měsíc hodnoty 160 Kč, tedy podobně jako v některých oblastech kolem hlavního města.

²⁵ www.cenovamapa.eu (staženo 5/1/20)

Obrázek 3: Cenová mapa Asociace realitních kanceláří (data za březen 2020).



Situace na trhu s byty v České Lípě

Česká Lípa patří zejména kvůli průmyslovým podnikům ve svém okolí k městům, se zvýšenou poptávkou po nájemním bydlení, což spolu s obecným trendem růstu cen nemovitostí a komodifikací oblasti bydlení,²⁶ znamená nedostatek bytů nejen pro tzv. sociálně vyloučené, ale například i pro seniory kvůli zvyšování nájemného, nebo pro mladé lidi poptávající první samostatné bydlení, ti pak hledají příležitost jinde než v České Lípě. Na situaci ohledně nedostatku nabídky dostupného a zároveň kvalitního nájemního bydlení v České Lípě upozorňují pracovníci pobytových sociálních služeb, kteří svým klientům nemají možnost zajistit přístup do samostatného bydlení. Problémem zde už není výše kauce, ale pouhé nalezení volného bytu. Pracovník jedné z oslovených sociálních služeb v souvislosti se sháněním komerčního pronájmu pro své klienty zmínil jednání se zástupci společnosti CPI, při kterém mu bylo pro klienty nabídnuto ubytování v litvínovském Janově (kde CPI vlastní 138 bytů v 6 domech). Tato skutečnost zapadá do širšího kontextu tzv. obchodu s chudobou a postupným sestěhováním sociálně slabších obyvatel nejen uvnitř jednotlivých měst (*Parlament a Senát* v České Lípě), ale i napříč různými městy. Litvínovský Janov představuje jednu z lokalit s nejvíce rozšířeným problémem sociálního vyloučení, o čemž mimo jiné svědčí i dlouhodobá spolupráce města Litvínova s ASZ.²⁷ Ohledně obyvatel SVL v České Lípě dle provedených rozhovorů nebyla zaznamenána migrace z jiných částí ČR, téměř všichni dotazovaní pocházeli z České Lípy a širšího okolí.

Bydlení je jednou ze základních lidských potřeb, jeho dostupnost a kvalita má přímý vliv na ostatní oblasti, kterými se zde zabýváme. Bydlení v nevhodných nebo nejistých podmínkách může ovlivnit pravidelnou docházku do školy či do zaměstnání, souvisí se zadlužeností, již je někdy příčinou, a často bývá bariérou pro úspěšnou sociální práci (řešení předluženosti, hledání vhodného zaměstnání, řešení problémů v rodinných vztazích, pomoc s řešením školních a výchovných problémů dětí, adiktologie, podpora duševně nemocných, tělesně znevýhodněných, seniorů atd.). Nedostatek disponibilních ubytovacích kapacit znamená pro

²⁶ Nájemní bydlení je v posledních 20 letech z hlediska investic jedním z nejlépe prosperujících odvětví viz např.: <https://1url.cz/dzcgF> Zdroj: Aktuálně.cz (staženo: 1/2021). Na jeho rozvoj však doplácí stát např. růstem sociálních rozdílů mezi obyvateli, zvýšenými výdaji na sociální politiku a nepojistné sociální dávky, obecným snížením kupní síly (bonity) části obyvatel, vznikem SVL, ghett atp.

²⁷ Více na webu ASZ: <https://www.socialni-zaclenovani.cz/lokalita/litvinov/>

samosprávu (město) omezení možnosti tvorby vlastních sociálních politik. Bydlení pro skupinu sociálně slabých a znevýhodněných obyvatel je outsourcováno soukromými subjekty, majiteli nemovitostí, obchodníky s chudobou, kteří za „své služby“ požadují vysoké tržní ceny, které bez žádné přidané hodnoty často plynou ze státní pokladny prostřednictvím nepojistných sociálních dávek. Kumulace chudších a sociálně znevýhodněných obyvatel do určitých oblastí, vede k tvorbě ghatt stigmatizujících své obyvatele (*Parlament a Senát*, Jiráskova ulice). Snížená možnost prostupu do kvalitnějšího bydlení díky výši kaucí, nebo faktu, že majitelé nemovitostí nechtějí ubytovat Romy,²⁸ vede k frustraci a rezignaci. Ztráta bydlení je dnes částí společnosti vnímána jako osobní selhání, neschopnost, či lenost. Tento pohled během realizovaného rozhovoru shrnul pracovník jednoho z azylových domů v České Lípě:

„Lidi na ně koukají jako na odpad, i na nás jako na zaměstnance. Když řeknu, že dělám v azylovém domě, to už ani na návštěvách neříkám, je to jako kdybych měla prašivinu. Kdybych řekla, že tu bojujeme se štěnicemi, tak nás už nikdo nepozve ani na kafe. Oni si myslí, že tady bydlí odpad, který si nic nezaslouží – než zůstat tady. Společnost tak ty lidi vnímá. Každý člověk by měl důstojně dožít. Nechat někoho umřít na ulici je hrozný.“

9 Nezaměstnanost a sociální dávky

K největším zaměstnavatelům v České Lípě a blízkém okolí patří zejména průmyslové a výrobní podniky z oblasti textilního, strojního a automobilového průmyslu, kam se řadí i výroba a kompletace komponent (automotive), a stavebnictví. Do kategorie zaměstnavatelů nad 1000 zaměstnanců patří také Nemocnice s poliklinikou Česká Lípa a.s. Jedenáct nejvýznamnějších zaměstnavatelů včetně oblasti podnikání a řádově uvedenými celkovými počty zaměstnanců zobrazuje tabulka 4.

Tabulka 4: Největší zaměstnavatelé v České Lípě a okolí²⁹

Název společnosti	Počet zaměstnanců řádově	Oblast podnikání
Adient Czech Republic s.r.o.	4000 - 4999	Výroba textilních, plastových, pryžových výrobků, automotive aj.
Fehrer Bohemia s.r.o.	2000 - 2499	Automotive
Bombardier Transportation Czech Republic a.s.	1000 - 1499	Výroba lokomotiv, vozového parku, nástrojů, zušlechťování kovů, aj.
Nemocnice S Poliklinikou Česká Lípa a.s.	1000 - 1499	Zdravotnictví a sociální služby
Grammer Automotive Cz s.r.o.	500 - 999	Výroba textilií, pryžových a plastových výrobků, automotive, aj.
Clarios Česká Lípa s r.o.	500 - 999	Vývoj, výroba a prodej elektrochemických zdrojů proudu, aj.
Preciosa - Lustry, a.s.	500 - 999	Výroba elektrických osvětlovacích zařízení, aj.
Festool s.r.o.	250 - 499	Výroba, instalace, opravy elektrických strojů a přístrojů, aj.
Hoerbiger Žandov S.r.o.	100 - 199	Výroba nožířských výrobků, zámků a kování, kompresorů, aj.
Sauer Žandov a.s.	100 - 199	Výroba čerpadel a kompresorů, aj.

²⁸ Společnost CPI, dle výpovědí některých respondentů (zástupců NNO) ubytuje Romy selektivně, do určitých vchodů na sídlišti Sever. Podle výpovědí mnohých respondentů je však běžné, že Romové bývají majiteli nájemních bytů často odmítáni.

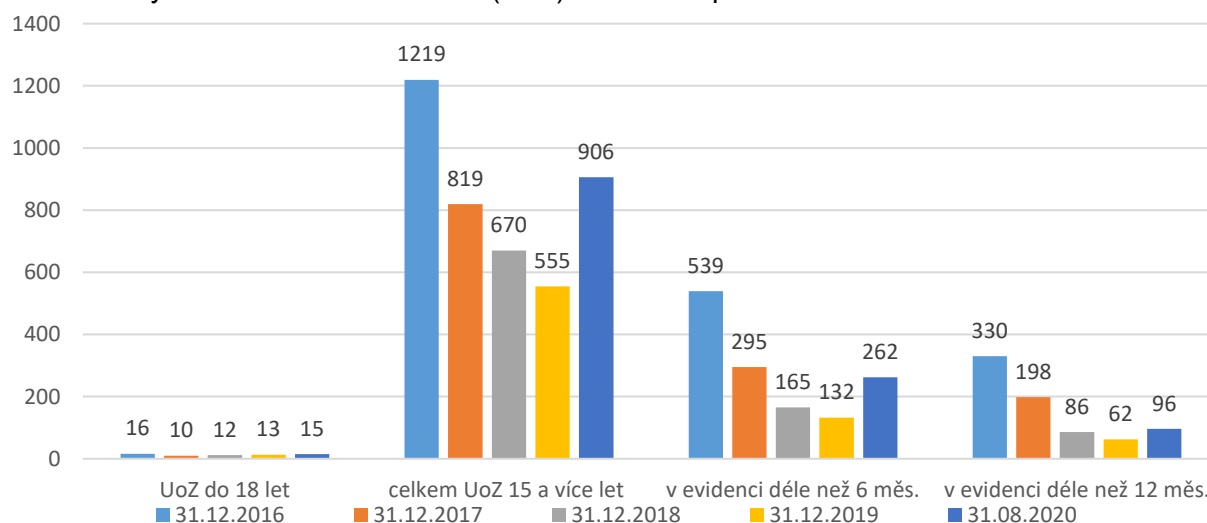
²⁹ Zdroj dat: rejstřík firem <https://rejstrik-firem.kurzy.cz> (staženo 5/2021).

Poptávka po pracovních profesích v okrese Česká Lípa do značné míry koresponduje s profesemi poptávanými největšími zaměstnavateli, respektive s oborem jejich podnikání (výše). V květnu 2020 byl ze strany zaměstnavatelů největší zájem o následující profese - v závorkách jsou uvedeny počty poptávaných pracovních míst: slévače a svářeče (588), kováře a nástrojáře (361), obsluhu textilních strojů (186), pomocné pracovníky ve výrobě (108), montážní dělníky výrobků a zařízení (77), malíře a příbuzné pracovníky (67), pracovníky ostrahy (64), lékaře kromě zubních lékařů (35), řidiče nákladních automobilů (29).³⁰

Podíl nezaměstnaných osob činil dle dat ČSÚ³¹ v listopadu 2020 v okrese Česká Lípa 3,43 %, v Libereckém kraji 3,83 % a v České republice pak za stejné období 3,75 %. Okresem s nejvyšším podílem nezaměstnanosti v ČR byl s hodnotou 7,92 % okres Karviná, naopak nejnižší podíl byl v okrese Rychnov nad Kněžnou 1,78 %. Okres Česká Lípa dosáhl nižšího podílu nezaměstnaných, než byl průměr v ČR i v Libereckém kraji, který je v celostátním měřítku pátým krajem s nejvyšším podílem nezaměstnaných v evidenci ÚP ČR. V listopadu 2020 byl podíl nezaměstnaných osob v České Lípě 2,7. Celkový počet UoZ činil 786 osob, volných pracovních míst bylo v České Lípě 1127 (Portál MPSV).

Dle údajů ÚP ČR (8/2020) lze od roku 2016 do konce roku 2019 pozorovat postupný pokles evidovaných UoZ na méně než polovinu z 1219 na 555. V srpnu 2020 došlo, patrně v souvislosti s ekonomickým útlumem spojeným s COVID 19, ke skokovému nárůstu počtu UoZ na 906.

Graf 2: Počty uchazečů o zaměstnání (UoZ) v České Lípě

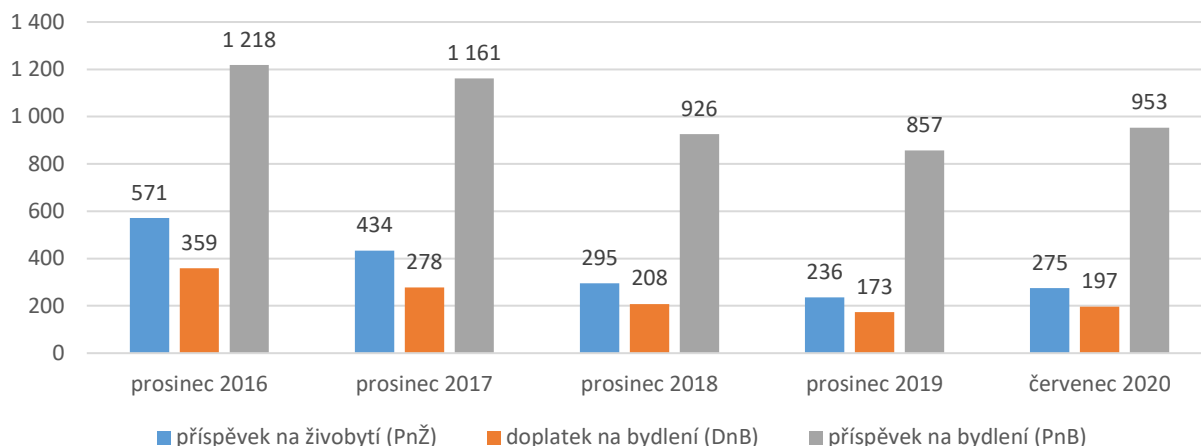


Graf 3 znázorňuje počty příjemců dávek v hmotné nouzi a příspěvku na bydlení v letech 2016 – 2020. Data vykazují podobný vývoj jako celkové počty UoZ. Počet všech vyplacených dávek od roku 2016 do roku 2019 mírně klesal. Počty příjemců dávek z července 2020 jsou vyšší než počty příjemců z prosince 2019.

³⁰ Zdroj: (Měsíční přehled o nezaměstnanosti v okrese Česká Lípa 5/2020). Dle údajů ÚP ČR, bylo k 31. 8. 2020 v České Lípě v evidenci ÚP celkem 906 UoZ, z toho 490 žen, 262 uchazečů bylo v evidenci déle, než 6 měsíců a 96 déle, než 12 měsíců. Ke stejnému datu bylo celkem 164 uchazečů umístěných v rámci veřejně prospěšných prací a 20 v rámci společensky účelných pracovních míst.

³¹ <https://www.czso.cz/csu/xl/nezamestnanost-v-libereckem-kraji-k-30-11-2020> (staženo 1/2021)

Graf 3: Počet příjemců nepojistných sociálních dávek 2016 – 2020.



Dle údajů ÚP ČR za červen 2020 bylo nejvíce dávek PnŽ a DnB vyplaceno v následujících lokalitách: náměstí TG Masaryka³² (31 a 24), Okružní (25 a 20), Dubická (23 a 18), Svojsíkova stezka (16 a 10), Litoměřická (11 a 7), Havířská (10 a 8), Česká (9 a 9), Jáchymovská (9 a 6) a Severní (7 a 6). Územní distribuce vyplacených dávek téměř přesně kopíruje sociálně vyloučené lokality uvedené v kapitole výše. V uvedených ulicích se nachází *Parlament a Senát*, N - centrum, bytový dům v Litoměřické a ubytovací zařízení Domu humanity. V ulicích na sídlišti se nacházejí nájemní byty v majetku společnosti CPI.

Shrnutí

Česká Lípa vykazuje nižší podíl nezaměstnaných než je průměr v ČR a v Libereckém kraji. Důvodem je především průmyslová tradice regionu přetrvávající od období socialismu přes společenské změny na konci 20. století. Výrobní a personální potenciál socialistických podniků jako Železniční opravy a strojírna nebo Narex, dosud využívají současné průmyslové firmy. Tradice spojená s vyšší potřebou pracovní síly zde přetrvává od založení uranových dolů v 70. letech 20. století, po vznik klastru automobilového průmyslu navázaného na Škoda auto a.s. v nedaleké Mladé Boleslavi. Podle provedených rozhovorů (zejména s pracovníky NNO a obyvateli SVL) v České Lípě není zejména v oblasti nízko kvalifikovaných a odborných technických profesí nedostatek pracovních příležitostí. Z hlediska sociálního vyloučení však mezi faktory bránící přístupu na pracovní trh patří jednak relativně nízké mzdy v méně kvalifikovaných profesích a také sekundární vlivy jako například zadluženost a exekuce, které díky výši odváděných srážek často vedou k práci na černo. Výrobní společnosti nedostatek místní pracovní síly řeší zaměstnáváním cizích státních příslušníků, což mimo jiné vede k nedostatku nabídky na trhu s bydlením (viz kapitola výše).

³² Z důvodu institutu trvalého pobytu na Městském úřadě.

10 Bezpečnost

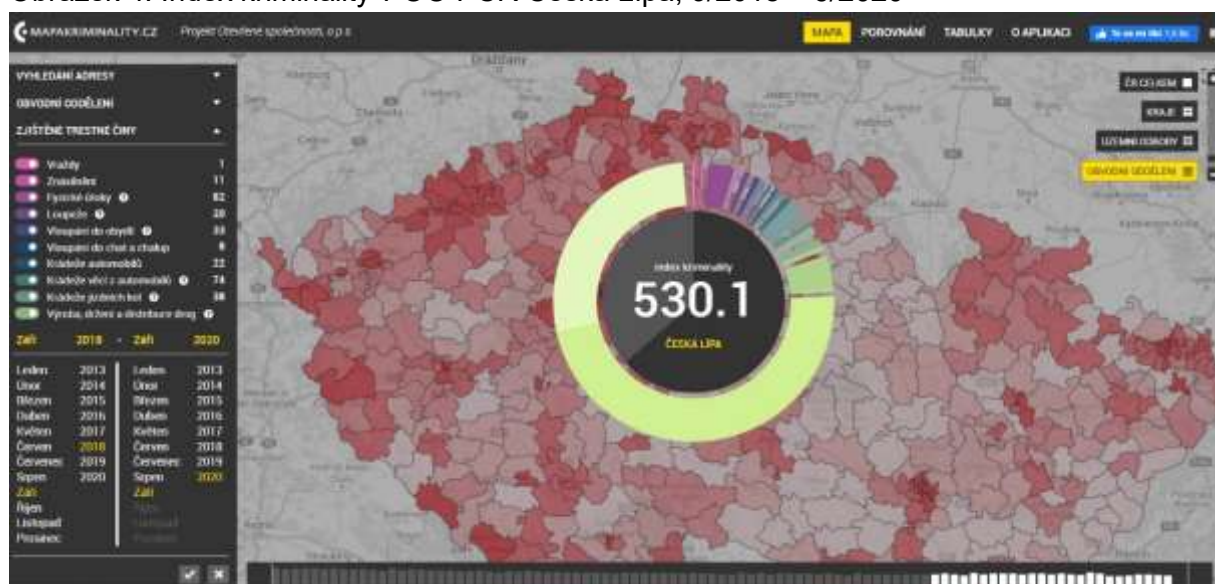
Bezpečnostní složky, oblast bezpečnosti a prevence kriminality

V České Lípě působí obvodní oddělení PČR a Městská policie Česká Lípa. Městská policie má přes 40 zaměstnanců (37 strážníků) a čtyři asistenty prevence kriminality. Ve městě funguje kamerový systém v posledních letech rozšířený o mobilní kamery. Městská policie k 1. 1. 2019 vytvořila oddělení prevence kriminality s pozicemi manažer prevence kriminality (agenda konaná na MÚ), strážník – odborný lektor dopravní výchovy a asistenti prevence kriminality. Toto centrální řízení má za účel sjednocovat a koordinovat veškeré postupy a projekty v oblasti prevence. Česká Lípa pravidelně připravuje dokument Konceptce prevence kriminality (vesměs na tříleté období) schvalovaný radou města. Na činnosti v oblasti prevence kriminality se podílí také Komise prevence kriminality, jako orgán Rady města.³³

Nápad trestné činnosti

Spádové území Obvodního oddělení PČR Česká Lípa patří za poslední dva roky v rámci České republiky s indexem³⁴ 530,1 k místům s mírně nadprůměrným nápadem trestné činnosti. Hodnota za stejné časové období činila v ČR jako celku 374,9. Pro srovnání - hodnoty tohoto indexu dosahují v nejhůře postižených regionech ČR 800 a více, naopak dolní hranici tvoří regiony s indexem kolem 200. Více ve výřezu z Mapy kriminality (obr. 4). K nejvíce zastoupeným trestným činům patřily v OO PČR Česká Lípa především majetkové trestné činy, krádeže prosté a hospodářské činy.

Obrázek 4: Index kriminality v OO PČR Česká Lípa, 9/2018 – 9/2020³⁵



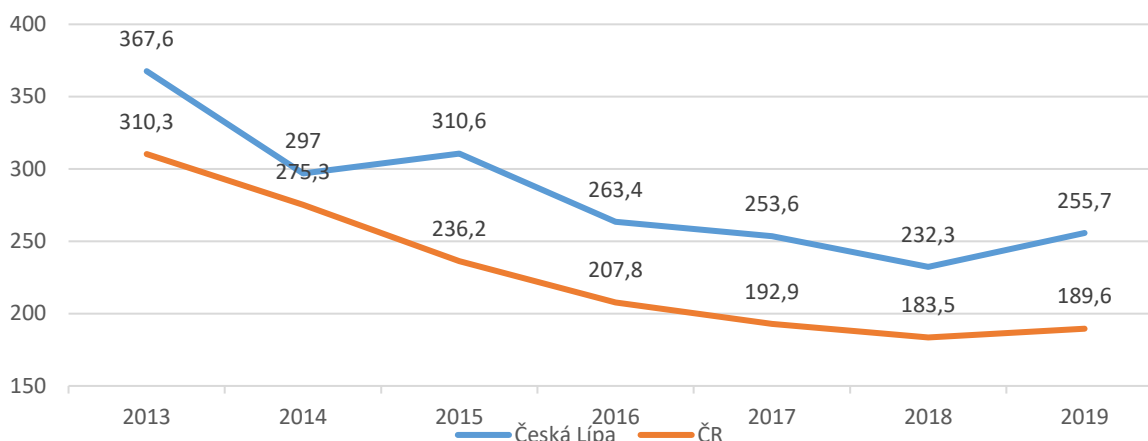
Graf 4 znázorňuje srovnání ročních hodnot indexu kriminality v České Lípě a v ČR od roku 2013 do roku 2019. Během sedmi zobrazených let byla hodnota indexu pravidelně vyšší než v ČR. Nápad trestných činů obecně však má sestupnou tendenci. Postupný pokles nápadu trestné činnosti v ČR bývá často v rovině úbytku drobné majetkové trestné činnosti a bývá přisuzován obecnému růstu životní úrovně v ČR.

³³ Zdroj: Konceptce prevence kriminality města Česká Lípa pro období 2017 – 2020.

³⁴ Tzv. index kriminality je počet trestných činů spáchaných na daném území, v přepočtu na počet obyvatel, za určitý časový úsek (v tomto případě za období září 2018 – září 2020).

³⁵ Zdroj: www.mapakriminality.cz (staženo 1/2021).

Graf 4: Roční index kriminality v České Lípě a v ČR, 2013 – 2019 (zdroj: mapakriminality.cz)



Údaje zveřejňované v Mapě kriminality vychází z dat o zjištěné trestné činnosti, tzn. o skutcích, o kterých se Policie ČR dozvěděla. Tato data proto nelze vnímat jako ukazatel skutečného stavu kriminality, jde tedy o ukazatel přibližný, zároveň však jediný, který je k dispozici. Latence trestné činnosti, tj. podíl skutků, jež nebyly Policií ČR zjištěny, se v závislosti na typu kriminality pohybuje od jednotek procent až po 80 – 90 % v případě některých mravnostních trestných činů.

Bezpečnostní situace se v České Lípě dlouhodobě zlepšuje i podle rozhovorů se zástupci městské policie, která kromě dopravy tvořící zhruba 90 % činnosti MP, řeší nejčastěji veřejný pořádek, drobná fyzická napadení (často osobou známou) a majetkové delikty, zejména drobné krádeže. Trestnou činnost Městská policie postupuje PČR.

Drogová scéna

Specifickou oblastí je dle zástupců MP problém ve městě přítomných drog, převážně pervitinu, který užívají i někteří z pracovníků zdejších průmyslových firem, aby vydrželi vysoké pracovní nasazení. Podle kontaktovaných pracovníků organizací poskytujících adiktologické služby, je z nelegálních návykových látek v České Lípě užíván především pervitin a marihuana (snadná dostupnost), heroin ani kokain se ve městě téměř vůbec nevyskytují. Ve městě je uzavřená drogová scéna, výměna injekčního materiálu probíhá často sekundárně. Někteří uživatelé páchají drobnou majetkovou trestnou činností. Někteří uživatelé se vyskytují v SVL (vesměs v Dubici), ale především u Romů je užívání drog tabu o kterém se nemluví ani v rámci rodin. Tzv. *toxi* byty, kde se užívají drogy, jsou především na sídlišťích, převážně v bytech CPI. Asi 60 % uživatelů jsou pracující, kteří vypadají slušně a nemají problémy se sousedy. V problematice užívání drog v České Lípě je (dle pracovníků NNO) častá latence. U mládeže rodinní příslušníci kontaktují odborné služby např. až v případech zjištěných drobných krádeží v domácnostech. Pracující v momentě propadu do sociálního vyloučení, ztráty bytu, nebo zaměstnání.

Občanské soužití

Dle provedených rozhovorů (MP, APK) ve městě dochází k drobným konfliktům ve večerních hodinách, zejména však v rámci rodin a v souvislosti s alkoholem. K místům, některými z

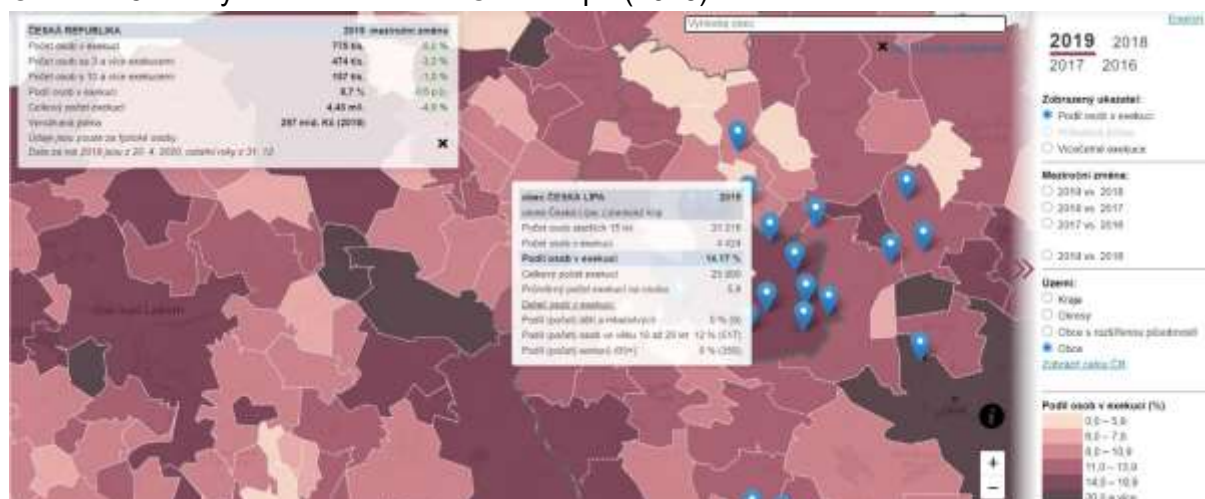
obyvatel České Lípy subjektivně vnímaným jako nebezpečné, často patří *Parlament a Senát*, okolí ubytovacích kapacit na sídlišti Sever nebo Jiráskova ulice. Předmětem stížností bývá rušení nočního klidu nebo nepořádek, zejména kolem popelnic v oblastech označovaných jako SVL. Podobně tomu je s popíjením alkoholu u prodejny potravin na sídlišti Slovanka. Zástupci MP v těchto lokalitách výrazná rizika v podobě výskytů trestných činů či přestupků nespatřují. Nedostatky v oblasti primární prevence kriminality³⁶ byly v rozhovorech zmíněny v souvislosti s mládeží. Jde o již výše zmíněné party mladých „*potulujících se v centru města*“ s cigaretami, energetickými nápoji a marihuanou, věčně hledající připojení k Wi-Fi. Jde o děti v Dubici a na sídlišti, které na základě stížností občanů příslušníci APK a MP „*nahánějí*“ po městě z bodu A do bodu B. K často uváděným problémům v rovině občanského soužití patří přítomnost velkého množství ve městě žijících cizinců. Negativně bývají vnímáni především cizinci z odlišných kulturních okruhů (především Mongolové, Indové a Filipínci), mezi konkrétní (expresivně vyjádřené) stížnosti některých obyvatel města patří mimo jiné odlišný způsob trávení volného času ve větších skupinách, s příbuznými za přítomnosti alkoholu a hluk, či zápach na chodbách bytových domů.

11 Zadluženost

Exekuce a insolvence

V roce 2019 bylo dle mapy exekucí (obr. 5) v České Lípě, při počtu 31 215 obyvatel nad 15let, **v exekuci celkem 4 424 osob** při celkovém počtu 25 800 exekucí. Průměrný počet osob na jednu exekuci byl 5,8. Podíl osob v exekuci činil 14,17 %. Podíl osob v exekuci ve věku 18 – 29 let byl 12 % a seniorů nad 65 let celkem 8 %. Dle údajů z mapy exekucí spadá Česká Lípa podílem osob v exekuci do kategorie nejpostiženějších regionů, postižených ze 14 až 19, 9 %.³⁷ Podle dat z roku 2017,³⁸ byla v okrese Česká Lípa celková exekučně vymáhaná jistina **3 599 599 699 Kč**, při průměru 50 468 Kč na jednu exekuci. Medián průměrné jistiny na jednu osobu byl 104 978 Kč. Pořadí okresu bylo v rámci ČR 44. ze 77. (příčemž 1. = nejhorší). Podle dat ČSÚ k insolvenčnímu řízení bylo v České Lípě k 01/2019 celkem 711 osob v oddlužení a 12 osob v konkurzu. Podle mapy bankrotů to v roce 2019 bylo 714 osob.

Obrázek 5: Počty osob v exekuci v České Lípě (2019)³⁹



³⁶ Především výchovné, vzdělávací, volnočasové, osvětové a poradenské aktivity zaměřené zejména na nejširší veřejnost, často na děti a mládež a seniory.

³⁷ Data za rok 2019.

³⁸ K novějším termínům zatím nejsou k dispozici data.

³⁹ Zdroj: www.mapaexekuci.cz (staženo 1/2021).

Dluhy za nájemné v městských bytech

Podle informací z MÚ Česká Lípa, dlužní na nájemném za městské byty celkem 52 osob (data z ledna 2021), celková dlužná částka činí ke stejnému období 550 344,- Kč bez příslušenství. Při neuhrazení nájemného město upomíná nájemníka na dlužnou částku prostřednictvím obyčejného dopisu za první měsíc, nebo doporučeného dopisu za další měsíc od prodlení. Při vymáhání dlužné částky využívá služeb externího subjektu advokátní kanceláře k podání soudní žaloby, které je případ postoupen zpravidla v době od dvou do šesti měsíců od vzniku dluhu. V procesu exekučního vymáhání je vždy využíváno soudních exekutorů, kterým je věc předávána po pravomocnosti rozsudku během 6 – 12 měsíců od vzniku dluhu. Nejvíce dlužníků na nájemném je dle údajů MÚ v lokalitách Dubická a Mánesova.

Shrnutí

Zadlužení se netýká jen osob, jejichž dluhy jsou vymáhány exekučně (v řízeních vedených soudními exekutory, která se objeví v mapě exekucí (viz výše). Některé dluhy jsou vymáhány správními a daňovými subjekty přímo (v daňových a správních exekucích), část předlužených osob má pravděpodobně závazky ve fázi mimosoudního vymáhání nebo nalézacího řízení. Ačkoli ani tyto osoby nejsou schopny svou situaci zpravidla bez pomoci zvládnout, neobjevují se v žádných veřejně dostupných statistikách. Osoby na počátku dluhové spirály mají navíc často problém vyhledat odbornou pomoc, protože se za svůj problém stydí a spolupráci s dluhovou poradnou vnímají jako potvrzení vlastního selhání. V souvislosti s aktuální situací (dlouhodobá protipandemická opatření, pravděpodobný propad ekonomiky, riziko ztráty nebo snížení příjmu v téměř všech odvětvích průmyslu) nelze pominout ani osoby, které své závazky dosud zvládají splácet, jejich rozpočet je však napjatý a jakékoli snížení příjmů nebo růst výdajů způsobí ztrátu schopnosti vlastní finanční situaci zvládat.

Zadluženost je úzce svázána se všemi ostatními aspekty sociálního vyloučení. V oblasti bydlení dluhy znemožňují získat nájemní bydlení kvůli podmínce bezdlužnosti, nebo nedostatku financí na nájem a kauci. Dluhy mohou vést k neschopnosti hradit nájem a tím ohrožit domácnost ztrátou bydlení. Exekuce jsou výraznou překážkou k získání legálního zaměstnání a zatlačují dlužníky do šedé či černé ekonomiky. Práce se „musí vyplatit“ a dlužníci často volí zaměstnání (např. agenturní), kde jim je část peněz vyplacena neoficiálně (mimo, „bokem“) nebo pracují načerno. Zadlužeností jsou často postižení lidé s patologiemi (alkoholově a drogově závislí), lidé nezaměstnaní, obyvatelé SVL. Sekundární náklady spojené se zadlužeností v podobě všech typů negativních externalit nakonec nese celá společnost.

Zadluženost je do jisté míry společenským tabu, o dlužích se mnohdy nemluví ani v rámci jedné rodiny. Dluhy jsou spojeny s negativním společenským diskurzem (rétorikou), často je jim přisuzována neschopnost, hloupost a lenost. Lidé se za ně stydí. Z toho důvodu, je podobně jako u problematiky drog, vidět pouze pověstná špička ledovce u lidí, kteří jsou skutečně na dně. Zbytek zůstává skryt a skrýván.

Mezi specialisty na řešení dluhové problematiky v České Lípě patří Poradna při finanční tísní a dluhová poradna organizace Člověk v tísní. Klienty v dluhové pasti však zmiňují i ostatní oslovené organizace.

V České Lípě byla v roce 2019 schválena Obecně závazná vyhláška (č. 4/2019), omezující provozování hazardních her na území města stanovující místa, ve kterých je jejich provozování zakázáno, plošný zákaz hazardních her (např. hracích automatů) ve městě uplatňován není.

V roce 2020, bylo Radou města schváleno Nařízení (č. 3/2020), kterým se vydává tržní řád, upravující tzv. podomní prodej jeho zákazem, s výjimkou.⁴⁰ (Zákon č. 117/2001 Sb. o veřejných sbírkách).

12 Sociální služby

V České Lípě v oblasti sociálních služeb působí více než deset neziskových organizací se zaměřením na klienty ohrožené sociálním vyloučením. Jedná se zejména o pobytové služby, nízkoprahové centrum pro děti a mládež, sociálně aktivizační služby, adiktologické služby, sociální a odborné poradenství, podporu samostatného bydlení. Mezi nejvýznamnější organizace patří: OSP – Advaita, Děčko Liberec, CPIC; TP – Most k naději; AD – Farní charita, Sociální služby města ČL; NZDM – Farní charita; SAS – Farní charita; K-centrum – Most k naději.⁴¹ Organizace člověk v tísní zajišťuje ve městě dluhové poradenství. Občanům České Lípy je navíc k dispozici Odbor sociálních věcí a zdravotnictví MÚ, jehož Oddělení sociálních služeb, disponuje celkem deseti pracovníky.

Pobytové služby

Jak již je zčásti uvedeno výše, v České Lípě působí v oblasti zajištění dočasného bydlení zejména dvě organizace. **Farní charita Česká Lípa**, provozující v ulici Dubická azylový dům Jonáš s kapacitou 11 pokojů pro sólo rodiče, kde je společné sociální zařízení a další dům v Dobranově, se čtyřmi pokoji pro vícečlenné rodiny. Dalším poskytovatelem dočasného bydlení jsou **Sociální služby města Česká Lípa, příspěvková organizace**, která provozuje azylové domy **Dům humanity** (zde je k dispozici celkem 28 lůžek v ulici Dubická) a **Dům rychlé pomoci** (zde je k dispozici 12 lůžek, ve čtyřech buňkách pro matky s dětmi v objektu v ulici Svatopluka Čecha). V rámci této příspěvkové organizace funguje také **Dům s pečovatelskou službou** s kapacitou přibližně 108 lůžek a deseti sociálními byty pro seniory a osoby se zdravotním postižením v ulici Ústecká⁴². **Nemocnice s poliklinikou Česká Lípa, a.s.** dále poskytuje pobytovou sociální službu poskytovanou ve zdravotnických zařízeních ústavní péče, kde disponuje 13 lůžky pro osoby, které vzhledem ke svému zdravotnímu stavu nejsou schopny se obejít bez pomoci jiné fyzické osoby a nemohou být proto propuštěny ze zdravotnického zařízení. Mezi problémy, jež řeší pracovníci těchto zařízení a jiných organizací, které ve městě působí, patří zejména **absence prostupného bydlení**. Azylové domy poskytují pobytové služby na omezenou dobu (zpravidla jednoho roku), po skončení této doby klienti kvůli nedostatku bytů končí v substandardním bydlení, bytových domech a ubytovných popsanych v kapitole výše. Nejbližší další možnost představují byty CPI, kde je však potřeba vstupní investice na kauci a bezdlužnost. Byty CPI, vzhledem k vysoké poptávce po bydlení, také nejsou k dispozici stále.

Do zmíněných azylových domů se část potenciálních klientů z důvodu omezených kapacit (celkový počet lůžek je vzhledem k počtu obyvatel České Lípy nedostatečný) nedostane, někteří klienti do azylových domů spojených s určitým řádem a pravidly, ani sami nechtějí. K ukončení pobytu v azylových domech často vede právě porušení těchto pravidel. Ve městě chybí sociální byty třeba i s podmínkou spolupráce se sociální službou. Městské byty jsou navíc přidělovány sporadicky a „na dožití“, řada lidí v městských bytech dosáhne na jiné formy

⁴⁰ Viz Zákon č. 117/2001 Sb. o veřejných sbírkách. Dostupné na:

<https://www.zakonyprolidi.cz/cs/2001-117>

⁴¹ Tabulka poskytovatelů sociálních služeb s uvedenými druhy a formami služby, kapacitou klientů a počty přepočtených úvazků v České Lípě, je k dispozici v příloze č. 1 tohoto textu.

⁴² Další službou poskytovanou touto příspěvkovou organizací je Domov pro seniory, která je poskytována seniorům na 65 let s kapacitou 50 lůžek.

bydlení, ale v praktické rovině neodchází, aby byt dala k dispozici jiné rodině. V rámci klientely nižších pater realitního trhu (zejména ubytoven a azylových domů), mohou klienti postupně ztrácet návyky spojené se samostatným fungováním, žijí „ze dne na den“ a stávají se závislími na sociálních službách, v horším případě i na majitelích ubytovacích zařízení (obchodnících s chudobou). Pokud znovu nenabudou potřebných kompetencí, nebo nezískají ubytování bez časového omezení (LDN, DPS, či jiné sociální služby), dožijí právě u tzv. obchodníků s chudobou nebo na ulici.

V České Lípě chybí **noclehárna**. Pro některé lidi (bez domova) bývají azylové domy zejména kvůli alkoholovým a látkovým závislostem často nedostupné. Nemožnost přespání a důstojné realizace základních fyziologických potřeb tyto lidi diskvalifikuje z trhu práce. Neřešení problematiky bezdomovectví se pak vrací v podobě zatížení sociálního a zdravotnického systému. Některé z oslovených institucí v nouzových případech (především v zimě) lidem na ulici pomáhají formou tzv. teplé židle, potravinovou pomocí, či ošacením. Jedná se však vesměs o osobní iniciativu některých z pracovníků, sociální služba Noclehárna v České Lípě v současnosti není.

Nízkoprahová zařízení pro děti a mládež - volnočasové aktivity

Farní charita Česká Lípa poskytuje v Dubické ulici službu **Nízkoprahového zařízení pro děti a mládež Koule**, s ambulantní kapacitou 45 osob, 4 pracovníky a 3,3 přepočtenými úvazky. V době realizace šetření (podzim 2020) vzhledem k situaci ohledně COVID 19, řešili pracovníci NZDM mimo jiné i pomoc s distanční výukou žáků z rodin, které nemají připojení k internetu tím, že jim umožnili pracovat s počítači v NZDM. Pracovníci NZDM kontaktují klienty také v terénu. Službu navštěvují děti a mládež z chudších rodin především z okolí Dubice. NZDM *Koule* je známé osloveným pracovníkům ostatních sociálních služeb, NNO a také bezpečnostních služeb a obyvatelům *Parlamentu a Senátu*. Z provedených rozhovorů však vzhledem k počtu potenciálních klientů (sociálně slabších rodin s dětmi) v Dubici, vyplývají kapacity NZDM jako nedostačující. Kapacity NZDM jsou nedostatečné také v souvislosti s velikostí města a jeho umístěním. Na sídlišti Sever, kde žije množství sociálně slabších rodin, stejně tak v centru města žádné podobné zařízení není. Potřebu NZDM, ale i jiných typů volnočasových aktivit pro děti a mládež, zmiňují v rozhovorech v souvislosti s primární prevencí kriminality i oslovení příslušníci MP.

Služby pro osoby se závislostmi

V oblasti prevence a léčby závislosti a prevence rizikového chování v České Lípě působí Kontaktní centrum a terénní program NNO Most k naději a poradna pro gambling a jiné závislosti spolu s adiktologickými službami pro děti a mládež, organizace Advaita z. Ú. Advaita poskytuje poradenství ohledně závislostí, včetně gamblingu a disponuje terapeutickou komunitou a poradnou pro závislosti. Princip práce je podobný jako v K-centru, které je nízkoprahové, Advaita pracuje s objednanými klienty. Obě organizace formou doporučení (delegace) klientů spolupracují s místní psychiatrickou ambulancí, také s Probační a mediační službou ČR a OSPOD. K-centrum pracuje na základě tzv. přístupu *harm reduction*⁴³ a kromě samotných uživatelů pracuje i s rodinnými příslušníky – poskytuje poradenství pro osoby blízké, testuje na infekční nemoci. Jako doplňkovou službu poskytuje hygienický a potravinový servis a asistenční služby (např. doprovod k lékařům). Adiktologické služby ze strany laické veřejnosti často čelí nepochopení odsudkům z důvodu stigmatizace cílové skupiny (*fetky, smažky*) a tabu, kterými jsou uživatelé drog opředeni. K málo veřejně prezentovaným skutečnostem patří, že služby K – centra primárně fungují jako ochrana veřejného zdraví.

⁴³ Zaměřením na snižování či minimalizaci poškození drogami u závislých uživatelů.

Pracovník K-centra při rozhovoru zmiňuje skutečnost, že za 1 rok bylo v ulicích České Lípy nalezeno 600 – 800 ks použitého injekčního materiálu, přičemž K-centrum za stejný rok od svých klientů vybralo 38 000 ks! Výměna injekčního materiálu vede k výraznému snížení rizika šíření žloutenky. K-centrum má ve své databázi v České Lípě evidováno přes 700 klientů, přibližně stejné množství pak terénní program.

Typickým klientem K-centra jsou dle osloveného pracovníka muži, cca 28 let, mohou i pracovat (občasné brigády), bydlí na ubytovnách, nebo v toxi bytech (squaty ve městě nejsou), užívá 1x týdně. Další skupina specifických klientů je také cca 28 let, také spíše muži, ale bez domova, nepracující a hodně nemocní (hlavně duševní, duální diagnózy). Přes 70% klientů jsou muži, ženy (30%) jsou častěji závislé na alkoholu, dříve (před cca 10lety) chodilo více žen, které poskytovaly za drogu nebo za peníze na drogu sex.

Pracovníci služby v rozhovorech poukazovali na stav objektu, v němž pracují s klienty. Zmiňovali zejména horší technický stav a zastaralost objektu (elektřina, podlahy, rozvody), také zastaralý interiér a nábytek v souvislosti s reprezentací vůči veřejnosti a rodinným příslušníkům klientů, které službu navštěvují.

Další služby a NNO působící v České Lípě v oblasti sociálního vyloučení

K organizacím poskytujícím sociálně aktivizační služby v České Lípě patří zejména Farní charita, Centrum Lira (pro rodiny dětí s poruchou autistického spektra). Podpoře rodin se věnuje i Odbor sociálních služeb a zdravotnictví MÚ. Z odborných poraden ve městě působí jak výše uvedené adiktologické služby a dluhové poradny, tak Centrum intervenčních a psychosociálních služeb (pro rodiny v náročné životní situaci), Děčko Liberec (občanská poradna), Anděl strážný (Senioři, osoby se zdravotním postižením a osoby v krizi nad 18 let). Sociálně aktivizační služby fungují na základě vzájemné informovanosti místně působících organizací a řešení jednotlivých kazuistik (Farní charita, sociální odbor, OSPOD, K-centrum).

Na městě působí kromě sociálních kurátorů, kurátorů pro děti a mládež, veřejných opatrovníků, pracovníků OSOD a dalších sociálních pracovníků také romská poradkyně jako terénní pracovnice. Tato pozice je zde od roku 2001 s podporou Úřadu vlády ČR a Rady vlády pro záležitosti romské menšiny.

Potřeby, shrnutí

Česká Lípa je městem s relativně rozvinutou sítí sociálních služeb. Následující řádky uvádějí komentáře k potřebám v oblasti sociálních služeb zaznamenané v provedených rozhovorech s místními aktéry. Za účelem tematického shrnutí a také hlediska zachování anonymity jednotlivých respondentů jsou zařazeny mimo kontext jednotlivých kapitol. Byla zmíněna potřeba větší podpory města neziskovým organizacím obecně. Potřeba rozšíření nabídky v oblasti dluhového poradenství zejména v rovině širší propagace služby a její užší spolupráce se sociálním odborem města. Potřeba rozšíření a propagace občanskoprávní poradny. Podpora destigmatizačních programů vysvětlujících situaci klientů sociálních služeb (duševně nemocní, adiktologické diagnózy) a specifitější přístup v jednání s těmito klienty v oficiálních institucích (Úřad práce, nemocnice atd.). Potřeba centralizace nabídky různých neziskových organizací do jednoho objektu (např. komunitního centra) a využití pestřejší nabídky více poskytovatelů, která by vyhovovala širšímu spektru uživatelů. Rozšíření spolupráce jednotlivých poskytovatelů, mezi kterými panuje pocit konkurence. Důraz na lepší informování vrstvy obyvatel ohrožené sociálním vyloučením, za účelem prevence (např. matky samoživitelky, senioři po úmrtí partnera) a rozvoj sociální práce spojené s prevencí ztráty bydlení. Informovanost o činnosti služeb, zejména odborných poraden a SAS. Ke kladně hodnoceným skutečnostem ohledně situace v sociálních službách v České Lípě patřila

především rovina vzájemné dobré spolupráce jednotlivých poskytovatelů sociálních služeb v oblasti předávání klientů.

13 Komunitní plánování a zdraví

Komunitní plánování

Město Česká Lípa přistupuje k plánování sociálních služeb na svém území procesem komunitního plánování. Zastupitelstvem města Česká Lípa byl v roce 2016 projednán a schválen Komunitní plán sociálních služeb na území města Česká Lípa 2016 – 2020. Dokument vznikl ve třech pracovních skupinách komunitního plánování 1) Senioři a zdravotně postižení (nyní senioři a osoby se zdravotním postižením), 2) Osoby v sociální nouzi a 3) Děti a mládež (nyní ohrožené rodiny, děti a mládež), k členství byly přizvány místní státní, veřejné i neziskové organizace. Ke komunitnímu plánu je pravidelně zpracován Akční plán na každé dva roky. Odpovědnost za plnění komunitního plánu náleží určenému garantovi a městu Česká Lípa. Někteří z oslovených zástupců místních organizací se podle svých slov pracovních skupin účastní, setkání probíhají přibližně jednou za půl roku. Podobná setkání by však (podle některých oslovených respondentů) měly být častější a měli by se jich účastnit širší zastoupení města, OSPOD, nebo Úřadu práce. Mnozí respondenti z oslovených organizací (včetně pracovníků MÚ), v souvislosti s komunitním plánováním, ale i přístupem k řešení sociální problematiky obecně, dávají za vzor práci MÚ v nedalekém Novém Boru.

V provedeném šetření byla součástí scénářů polostrukturovaných rozhovorů s obyvateli SVL i otázka na jejich participaci (např. v rámci komunitního plánování). Nikdo z kontaktovaných respondentů o podobných možnostech nevěděl.

Zdraví

V oblasti veřejného zdraví je v České Lípě nejvýznamnější institucí Nemocnice s poliklinikou Česká Lípa, kde bylo za rok 2019⁴⁴ hospitalizováno celkem 18 150 pacientů a realizováno 267 531 návštěv v ambulancích. Nemocnice disponuje 8 primariáty s celkovým počtem 347 lůžek, dalších 136 lůžek je k dispozici v rámci LDN. Dle informací z České lékařské komory⁴⁵ (1/2021), bylo v České Lípě evidováno celkem 33 ordinací praktických lékařů, 15 ordinací pediatrie, 16 ordinací gynekologie, 16 chirurgie, 8 neurologie, 3 dermatologie, aj. (Nejen) na základě výše uvedených informací je Česká Lípa městem, s širokou dostupností služeb v oblasti zdravotní péče. Z připomínek, které na téma zdraví/zdravotního systému během provedených rozhovorů zazněly, můžeme zmínit problematiku zahraničních pracovníků. Podle některých oslovených pracovníků MÚ zde dochází podobně jako ve školství, ke zvýšenému tlaku na zdravotní systém. Pracovníci některých oslovených NNO dále zmiňovali obecný problém související s obtížností sehnat lékaře především pro klienty se závislostmi a bez domova. Jedná se jak o praktické lékaře, tak o specialisty, stomatology, či gynekology. Problémy s registrací pacientů u lékaře se řeší prostřednictvím terénních programů a asistenčních služeb (doprovodů) a využíváním lékařských pohotovostí. Podobná situace je při objednávání u psychologů a psychiatrů, kde jsou dlouhé čekací doby, které specifické skupiny klientů nevydrží. V České Lípě chybí ambulantní dětská psychiatrie (pro mladistvé), nejbližší je v Liberci. Akutní psychiatrické případy se tak řeší voláním ZZS.

⁴⁴ Zdroj: Výroční zpráva 2019: <https://www.nemcl.cz/assets/dokumenty/Vyrocní-zprava-2019.pdf> (staženo 1/2021)

⁴⁵ Zdroj: Česká lékařská komora, <https://www.lkcr.cz/seznam-lekaru-426.html#seznam> (staženo 1/2021).

14 Doporučení

Doporučení vycházející ze vstupní analýzy jsou základem pro diskuzi nad dalším směřováním spolupráce.

Vytvoření specifické analýzy v oblasti městského bydlení v České Lípě, mimo jiné se zaměřením na:

- bytovou nouzi v území,
- bytový fond v území,
- strukturu MěÚ a jeho fungování ve vztahu k bydlení a rozdělení kompetencí,
- pravidla pro přidělování bytů a související procesy (stávající nastavení), porovnání s bytovou nouzí v území (práh pro získání městského bydlení, skupina osob, jež vypadává z možnosti získat městské bydlení),
- odhad potřebnosti městského bydlení s ohledem na předešlá zjištění,
- reporting dluhů a správa pohledávek v oblasti bydlení,
- role dalších veřejných institucí (ÚP ČR, PČR, MP, KHS),
- kapacity sociální práce (na obci, místní síť služeb),
- způsoby a možnosti koordinace aktérů, existence speciálních programů v oblasti bydlení s
- investiční politiku obce.

Na základě zjištění pak navrhopvat a ověřovat možnosti změny:

- kontinuální sledování bytové nouze v území
- rozvržení bytového fondu
- revize pravidel pro přidělování bytů
- efektivní nastavení reportingu dluhů
- případné zvýšení kapacit pro sociální práci v oblasti bydlení
- koordinace sociální práce a aktérů
- potřebnost speciálních programů
- rozvoj bytového fondu a dotační možnosti,
- způsob implementace a odpovědností
- způsob vyhodnocení.

Analýza možností řešení sociálně vyloučených lokalit se zaměřením na lokality tvořené objekty v majetku města (může být součástí výše zmíněné analýzy).

- definování priorit,
- nastavení postupů a harmonogramu,
- určení odpovědností a
- pravidelné vyhodnocování.

Lokality Parlament a Senát (horizont 10-15 let):

- zlepšení podmínek a nastartování postupné desegregace a doprovodná destigmatizace místa a zvýšení podílu „nevyloučeného“ obyvatelstva,
- osoby sociálně vyloučené pozvednout a částečně rozptýlit po městě s adekvátní podporou sociální práce;
- střednědobě lze sanovat dílčími zlepšeními situace (komunitní práce, zlepšování technického stavu budov, zavedení domovnictví, práce s mládeží apod.)
- pracovat na snížení kumulace sociálně slabých.

Lokalita N-centrum (horizont 2,5 roku až 5 let)

- naplánovat nabídnutí standardní alternativy sociálního bydlení s principem desegregace a uzavření daného místa (demolice, rekonstrukce se změnou účelu stavby apod.);
- při procesu demontáže tohoto zařízení zohlednit:
 - sociální složení a míru zvyklosti na tento typ bydlení u cílové skupiny;
 - potřebné kapacity sociálních bytů při zachování desegregačního principu („rozházet domácnosti“ po městě – např. využít i jiné soukromé majitele – ve standardu);
 - procesní nastavení celé akce; komunikaci záměru na úřední, politické i veřejnostní úrovni; souběh s investičními záměry města; kapacity odborné podpory (sociální práce a další typy práce v bydlení) s cílem maximalizovat účinnost prevence ztráty bydlení v novém bydlení pro domácnosti

Pilotáž jednotlivých prvků sociálního bydlení. Např. programy zaměřené na prevenci ztráty bydlení (např. reporting dluhů na městských bytech a spolupráce aktérů), pilotní řízené zabydlování osob v bytové nouzi v městských bytech (např. 20 pilotních bytů).

Zmapování kapacit a dostupnosti sítě služeb vč. mapování náplně činností služeb a koordinace potřebnosti kapacit sítě v rámci KPSS. S ohledem na definované nejpálčivější problémy zejména možnosti sítě pro prevenci ztráty bydlení či zabydlování (tedy terénní práce, možnost zaměření na činnosti a kapacity mimo jiné i SAS) a dluhového poradenství včetně kapacit pracovníků města. Zajistit provázanost se zjišťováním potřebnosti jednotlivých služeb a případně zvyšování kapacit či rozšíření sítě o nové služby s ohledem na potřebnost.

Vzdělávání a síťování aktérů v oblasti bydlení:

- možnost platformy pro sdílení zkušeností
- možnost sdružení služeb (např. dům služeb)
- důraz na síťování - možnosti užší spolupráce mezi službami navzájem a službami a městem s důrazem
- propojování s krajem či MPSV
- podpora vzdělávání v oblasti sociálního bydlení

Bližší zmapování postupů města v systému evidence a vymáhání dluhů se zaměřením na:

- nastavení místních poplatků a pokut a jejich výběru,
- nastavení správy pohledávek na nájemném (splátkové kalendáře, předávání informací v rámci odborů),
- konkrétní postupy v evidenci a vymáhání dluhů (správa dluhů v rámci MěÚ, správa pohledávek, vymáhání pohledávek) a
- způsob a možnosti zapojení sociální práce s dlužníky.

Zajištění komplexní práce v dluhové problematice v rámci místní sítě služeb, zejména:

- možnosti spolupráce NNO poskytujících dluhové poradenství poskytujících a ostatních a MěÚ pro zajištění efektivní sociální práci a podporu v řešení zadluženosti,
- analýza kapacity místní sítě služeb a potřebnosti s ohledem na dluhovou problematiku a případné navýšení kapacit dluhového poradenství,
- možnost platformy pro pravidelné setkávání organizací, které se se zadluženými klienty setkávají,
- vzdělávání pracovníků pomáhajících organizací v oblasti vymáhání dluhů a základního dluhového poradenství,

- vzdělávání pracovníků MěÚ o situacích, se kterými se mohou setkat a možnostech jejich řešení

Zvyšování informovanosti zadlužených osob a osob ohrožených zadlužením o jejich právech, povinnostech a možnostech řešení životní situace, např.

- preventivní kampaň s cílem informovat o rizicích zadlužování
- rozšíření povědomí o možnostech řešení zadlužení (dostupné bezplatné poradenství, realita vymáhání místo mýtů apod.)
- propagovat proaktivní přístup v řešení životní situace, vyhledání poradenství i v situacích, kdy ještě problém nevznikl (ale hrozí, případně se teprve rozvíjí a může se zdát, že jej bude možné zvládnout vlastními silami),
- podpora preventivního poradenství v rámci místní sítě služeb (hospodaření s rozpočtem, rizikovost zadlužení atp.)

15 Zdroje a literatura

- Agentura pro sociální začleňování. 2020. *Index sociálního vyloučení*. Dostupné na: https://www.socialni-zaclenovani.cz/index_socialniho_vylouzeni/
- Česká Lípa. 2016. *Koncepce prevence kriminality pro období 2017 – 2020*. Dostupné z: https://www.mucl.cz/assets/File.ashx?id_org=2138&id_dokumenty=23425
- Český statistický úřad. *Nedatováno. Veřejná databáze*. Dostupné z: <https://vdb.czso.cz/vdbvo2/faces/cs/index.jsf?page=uziv-dotaz#>
- Duffek, A. Lang, P. Kopecká, Z. 2020. *Rozsah sociálního vyloučení v Libereckém kraji*. ASZ.
- Hradecký, I. (Ed). 2007. *Definice a typologie bezdomovectví*. Naděje, Praha.
- Policie České republiky. 2020. *Statistické přehledy kriminality za rok 2020*. Dostupné z: <https://www.policie.cz/clanek/statisticke-prehledy-kriminality>
- Lang, P., Matoušek, R. 2020. *Metodika pro posouzení míry a rozsahu sociálního vyloučení v území*. MMR, Odbor pro sociální začleňování, Praha.
- Město Česká Lípa. 2016. *Komunitní plán sociálních služeb na území města Česká Lípa 2016 – 2020*. Dostupné z: https://www.mucl.cz/assets/File.ashx?id_org=2138&id_dokumenty=2148
- Město Česká Lípa. 2019. *Obecně závazná vyhláška č. 4/2019*. Dostupné z: https://www.mucl.cz/assets/File.ashx?id_org=2138&id_dokumenty=33359
- Město Česká Lípa. 2020. *Nařízení města Česká Lípa č. 3/2020*. Dostupné z: https://www.mucl.cz/assets/File.ashx?id_org=2138&id_dokumenty=40420
- Nemocnice s poliklinikou Česká Lípa. 2019. *Výroční zpráva 2019*. Dostupné z: <https://www.nemcl.cz/assets/dokumenty/Vyrocnizprava-2019.pdf>
- Úřad práce ČR. 2020. *Měsíční přehled o nezaměstnanosti v okrese Česká Lípa*. Krajská pobočka v Liberci, Kontaktní pracoviště Česká Lípa.

15.1 Internetové odkazy

- Česká lékařská komora: <https://www.lkcr.cz/>
- Česká Lípa – oficiální web města: <https://www.mucl.cz/>
- Historická sídla: <https://www.historickasidla.cz/>
- Mapa exekucí: <http://mapaexekuci.cz>
- Mapa kriminality: <https://www.mapakriminality.cz/>
- Rejstřík firem: <https://rejstrik-firem.kurzy.cz/>
- Cenová mapa asociace realitních kanceláří: www.cenovamapa.eu

16 Přílohy

Příloha 1: Tabulka kapacit sociálních služeb

Přehled sítě služeb zaměřených na osoby ohrožené sociálním vyloučením

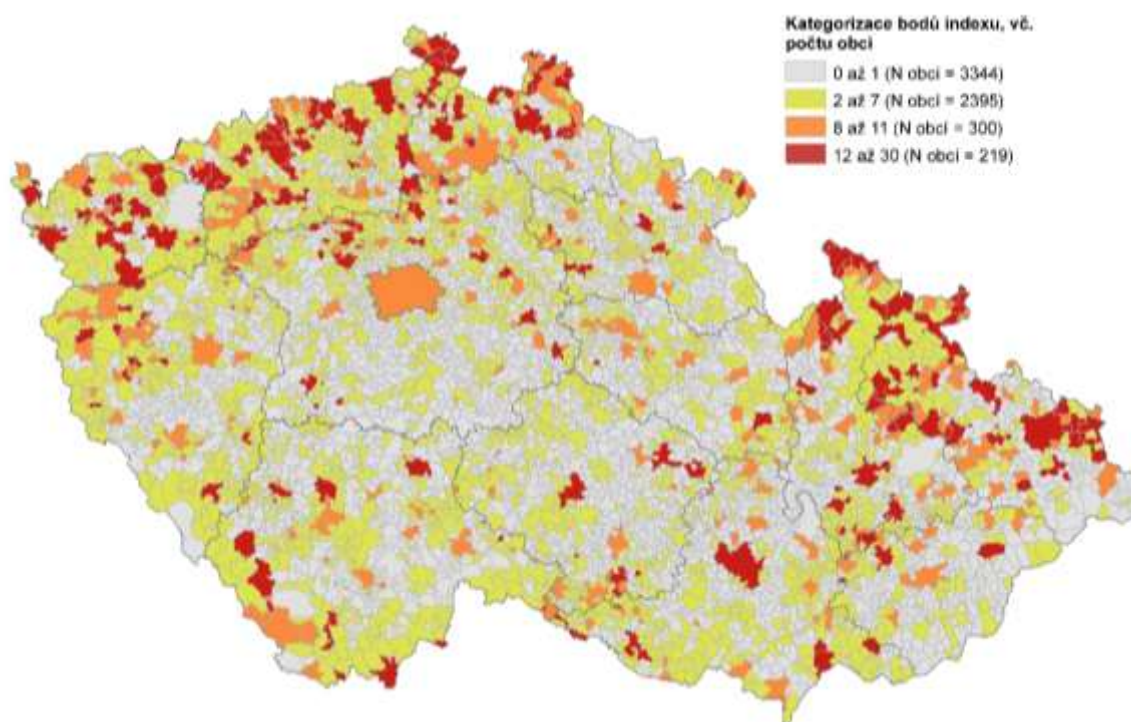
Tabulka 5: Služby a NNO působící v oblasti sociálního vyloučení, v České Lípě (listopad 2020). Data pochází z poskytnutých informací od pracovníků jednotlivých organizací a veřejně dostupných dokumentů zmíněných institucí, za roky 2019 a 2020.

Poskytovatel	Druh poskytované služby	Cílová skupina	Kapacita/počet uživatelů	Počet přepočtených úvazků pracovníků
Farní charita Česká Lípa	Azylový dům (pobytové služby)	Rodiče samoživitelé v krizi, nezletilé, nebo nezaopatřené děti	11 pokojů	16 pracovníků, 14 přepočtených úvazků
-	Nízkoprahové centrum pro děti a mládež	Mladiství 6 – 26 let	Za rok 2016 celkem 159 klientů, ambulantní kapacita 45 osob	4 pracovníci, 3,30 přepočtených úvazků
-	Sociálně aktivizační služby	Rodiny a osoby s nezaopatřenými dětmi	Za rok 2019 celkem 176 rodin	10 pracovníků, 8,5 přepočtených úvazků
-	Sociální podnik	Zdravotně hendikepované osoby a lidé bez přístřeší nad 50 let	Za rok 2019 celkem 21 osob na HPP a DPP	14 pracovníků, 9,25 přepočtených úvazků
Sociální služby města České Lípy, Dům humanity, Dům rychlé pomoci	Azylový dům (pobytové služby)	Osoby bez přístřeší, ne/úplně rodiny s dětmi	Dům humanity 28 lůžek, Dům rychlé pomoci 12 lůžek	Celkem 7 přepočtených úvazků
Advaita z. ú.	Poradna pro gambling a jiné závislosti, adiktologické služby pro děti a mládež, sociální poradenství	Lidé nad 15 let, ohrožení sociálním vyloučením z důvodu látkových a nelátkových závislostí	Kapacita je limitována maximálním počtem denních intervencí, úvazků a pracovní dobou	V České Lípě v roce 2020 – 0,3 v roce 2021 – 0,4 přepočtených úvazků
Člověk v tísni Liberec	Dluhové poradenství	Osoby ve finanční nouzi	Do 10 klientů denně	1 pracovník, dva dny v týdnu
K-Centrum, Most k naději	Nízkoprahové kontaktní centrum pro látkové závislosti + terénní program	Lidé se závislostmi na drogách a alkoholu od 15 let	Není pevně stanoveno (přes 700 klientů v databázi)	K – centrum 2 úvazky + vedoucí. Terénní služby – 2 úvazky.
Centrum intervenčních a psychosociálních služeb	Odborné sociální poradenství	Jednotlivci a rodiny v náročné životní situaci	Není pevně stanoveno	5 přepočtených úvazků
Poradna při finanční tísni o. p. s.	Poskytování služeb v oblasti oddlužení	Osoby ve finanční nouzi	Není stanovena kapacita	Česká Lípa 1 pracovník 2x za měsíc s možností navýšení

Děčko Liberec z. s.	Odborné sociální poradenství	Děti a mládež ve věku od 6 do 26 let ohrožené společensky nežádoucími jevy	Okamžitá kapacita 2 klienti/ hodina (4 hod. 8 klientů).	České Lípě v roce 2020 – 0,5 v roce 2021 – 0,6 přepočtených úvazků
Fokus Liberec	Sociální rehabilitace a podpora samostatného bydlení	Lidé s duševním onemocněním od 18 do 65 let	SR 18 klientů PSB 15 klientů	SR 1,975 úvazku PSB 3,675 úvazku
Společnost Dolmen, z. ú.	Chráněné bydlení, podpora samostatného bydlení, sociálně terapeutická dílna	Dospělí s mentálním znevýhodněním a PAS	16 klientů (2019)	25,91 úvazku pro Liberecký kraj
Centrum Lira	SAS pro rodiny s dětmi PAS, raná péče	Rodiny dětí s poruchou autistického spektra do 10 let	Raná péče 32 uživatelů. SAS 22 uživatelů.	Raná péče 1,8 úvazku. SAS 1,7 úvazku.
Anděl Strážný, z. ú.	Tísňová péče, pobytová/ambulantní a terénní služba	Senioři, osoby se zdravotním postižením a osoby v krizi nad 18 let	Kapacita 40 osob	Celkem 22 úvazků

Příloha 2: Grafické znázornění Indexu sociálního vyloučení v ČR

Mapa 1 – Index sociálního vyloučení pro r. 2018 v ČR

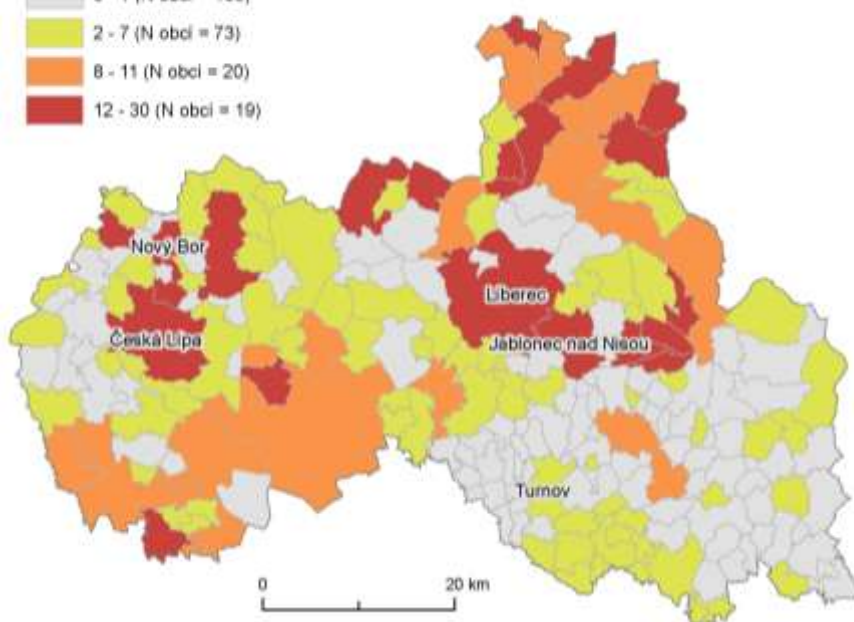


Zdroj: ASZ

Mapa 2 – Index sociálního vyloučení pro r. 2018 v obcích Libereckého kraje

Kategorizace bodů indexu
(vč. počtu obcí)

- 0 - 1 (N obcí = 103)
- 2 - 7 (N obcí = 73)
- 8 - 11 (N obcí = 20)
- 12 - 30 (N obcí = 19)



Zdroj: ASZ