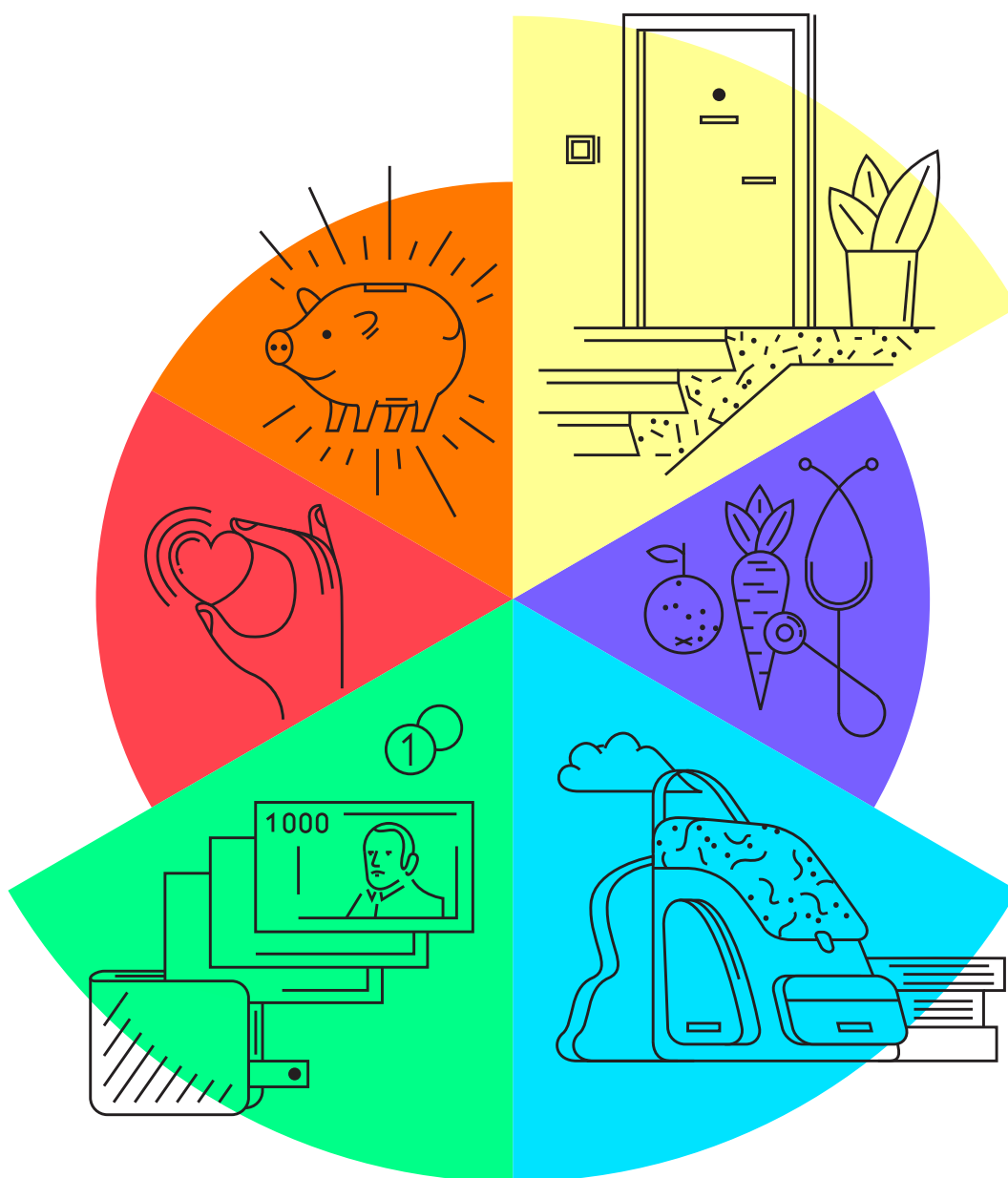


Strategie sociálního začleňování Karlovarského kraje



Evropská unie
Evropský sociální fond
Operační program Zaměstnanost



Agentura
pro sociální začleňování

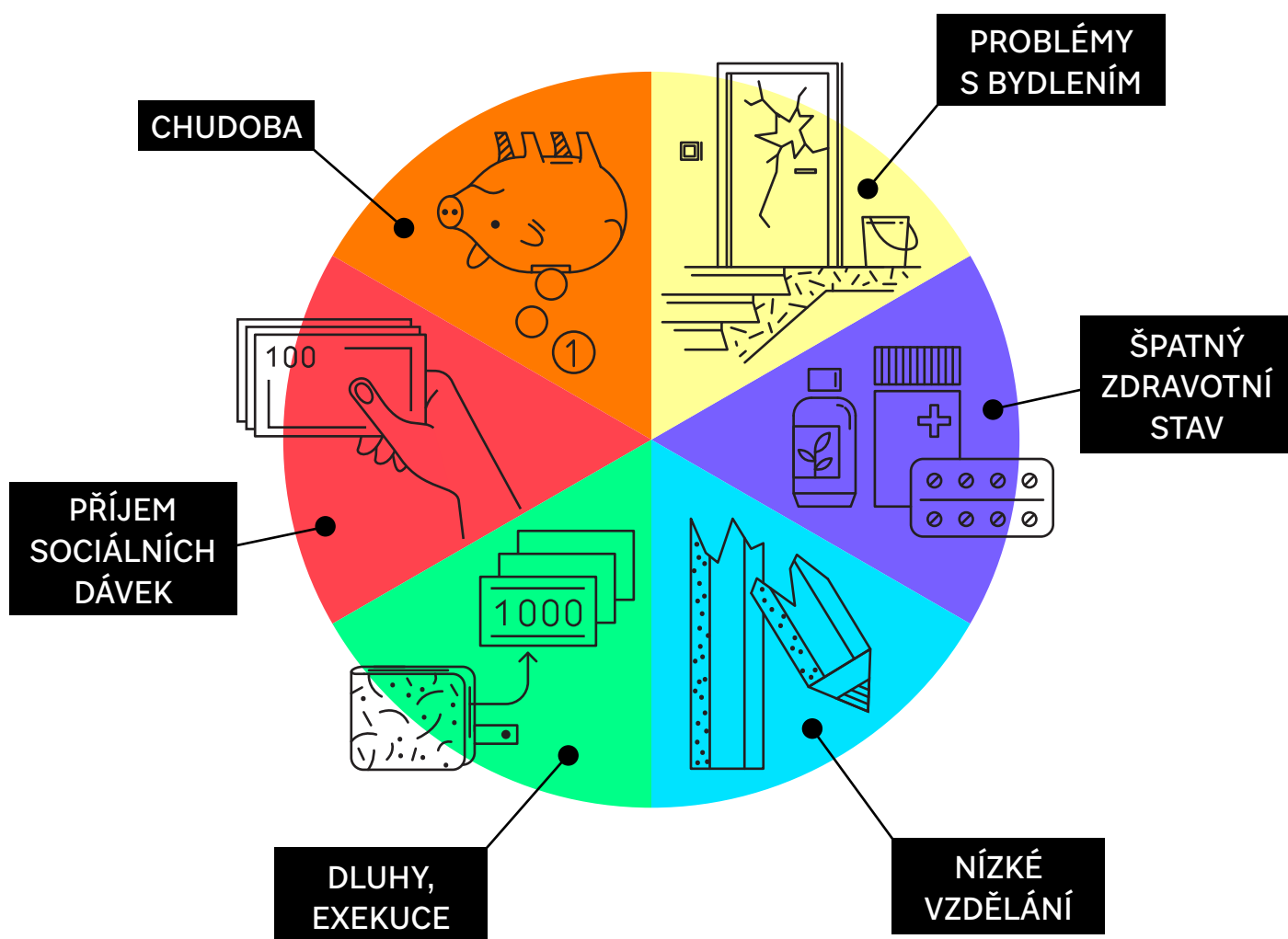


MINISTERSTVO
PRO MÍSTNÍ
ROZVOJ ČR



Co je sociální vyloučení?

Začarovaný kruh potíží, které lidem brání zapojit se plně do společnosti.

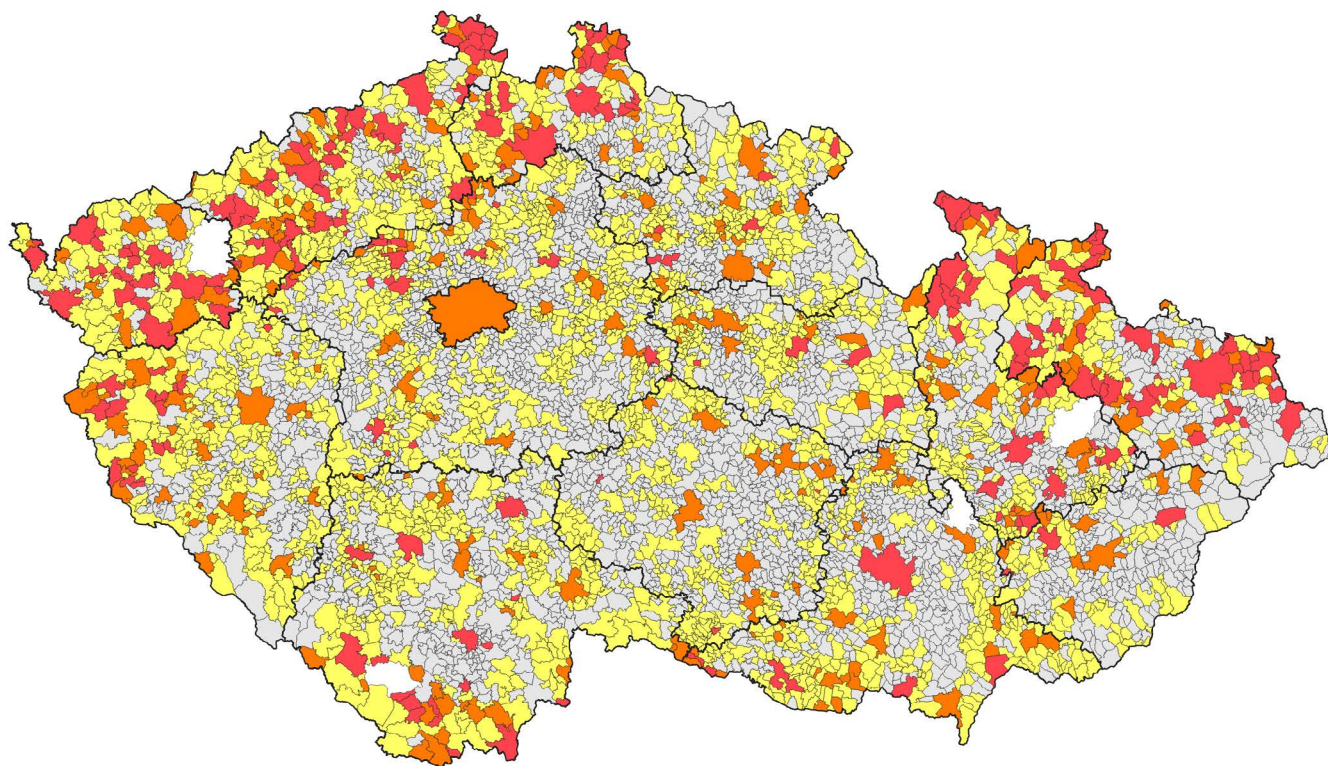


Pokud lidem nastanou potíže v jedné z těchto oblastí, dostávají se do rizikové situace. Když jsou znevýhodněni ve více z těchto sfér, přestávají být schopni sociální soudržnosti s ostatními, protože řešení vlastních problémů a neustálé rozhodování o prioritách jim bere velkou část dne. Kvůli problémům, které řeší, nemají čas a prostředky účastnit se občanských aktivit. Když problémy přetrvávají, způsobují sociálně vyloučeným lidem dlouhodobý stres a psychickou zátěž, což má vliv na jejich celkové zdraví. Sociální vyloučení se navíc často předává z rodičů na děti (tzv. mezigenerační reprodukce sociálního vyloučení). Zejména nízké vzdělání rodičů ovlivňuje vzdělávací dráhu dětí, a ty pak předčasně vypadávají ze vzdělávacího systému a často nedokončí ani základní školu.

Jaká je v Karlovarském kraji situace?

Náš kraj svítí na mapách chudoby, vyčnívá v grafech zadluženosti obyvatel, vede v tabulkách počtu žáků bez ukončeného základního vzdělání.

MAPA 1: Index rozsahu sociálního vyloučení v obcích v roce 2020



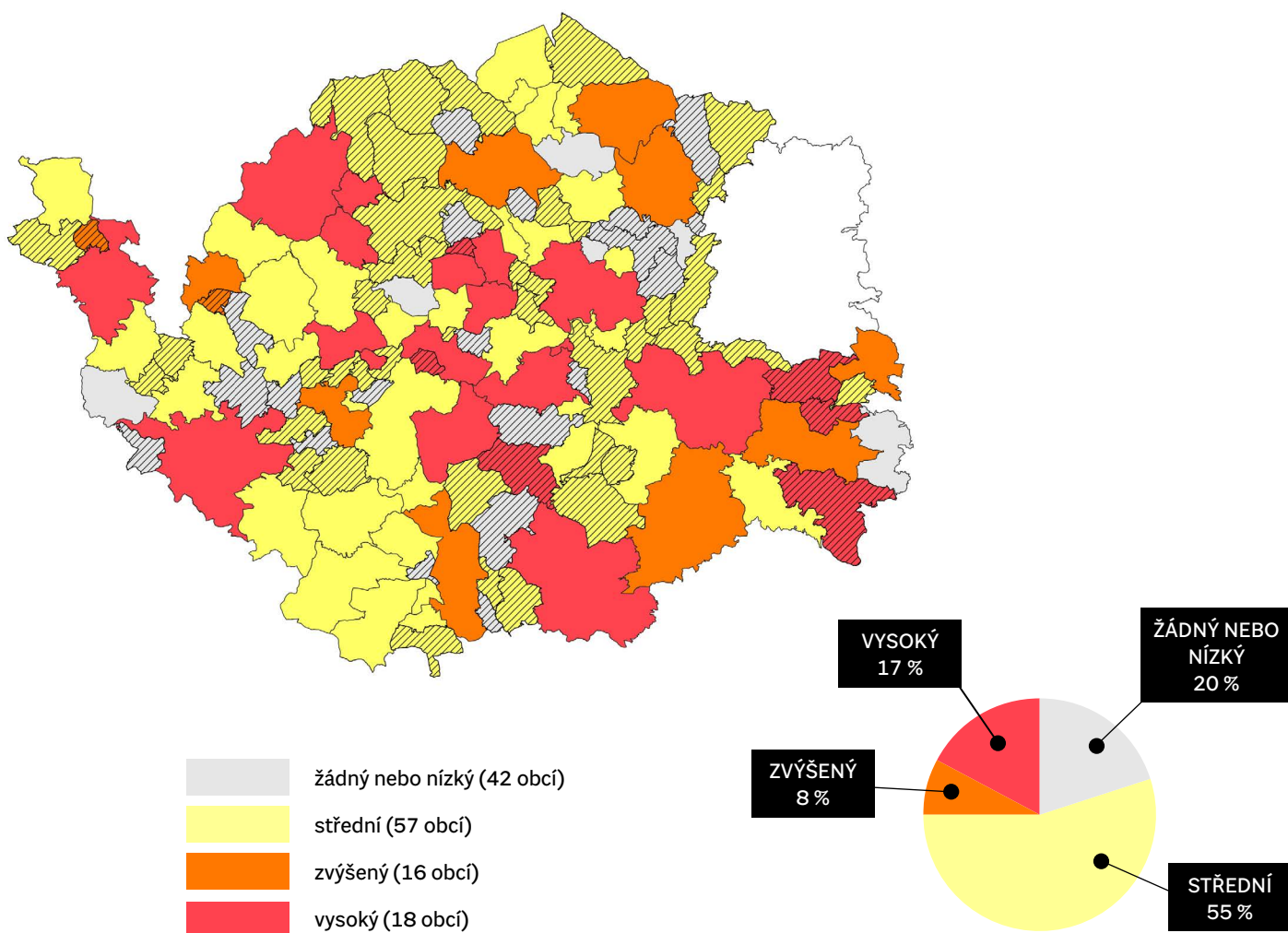
Zdroj: Agentura pro sociální začleňování

Hodnota indexu SV	Rozsah sociálního vyloučení	Rozměr problému	počet obcí
0—1	Žádný nebo nízký	Pokud se na daném území problémy spojené se sociálním vyloučením vyskytují, pak se pravděpodobně týkají jen jednotlivců nebo jednotlivých domácností.	3326
2—7	Střední	V některých oblastech již problémy spojené se sociálním vyloučením zasluhují zvýšenou pozornost, týkají se jak jednotlivců a jednotlivých domácností, tak větších skupin lidí.	2249
8—11	Zvýšený	Sociální vyloučení je vícedimenzionální problém (i když některé dimenze mohou převažovat), týká se významné části obyvatel.	271
12—30	Vysoký	Sociální vyloučení je zásadní problém, který má dopad na celkový rozvoj regionu.	208

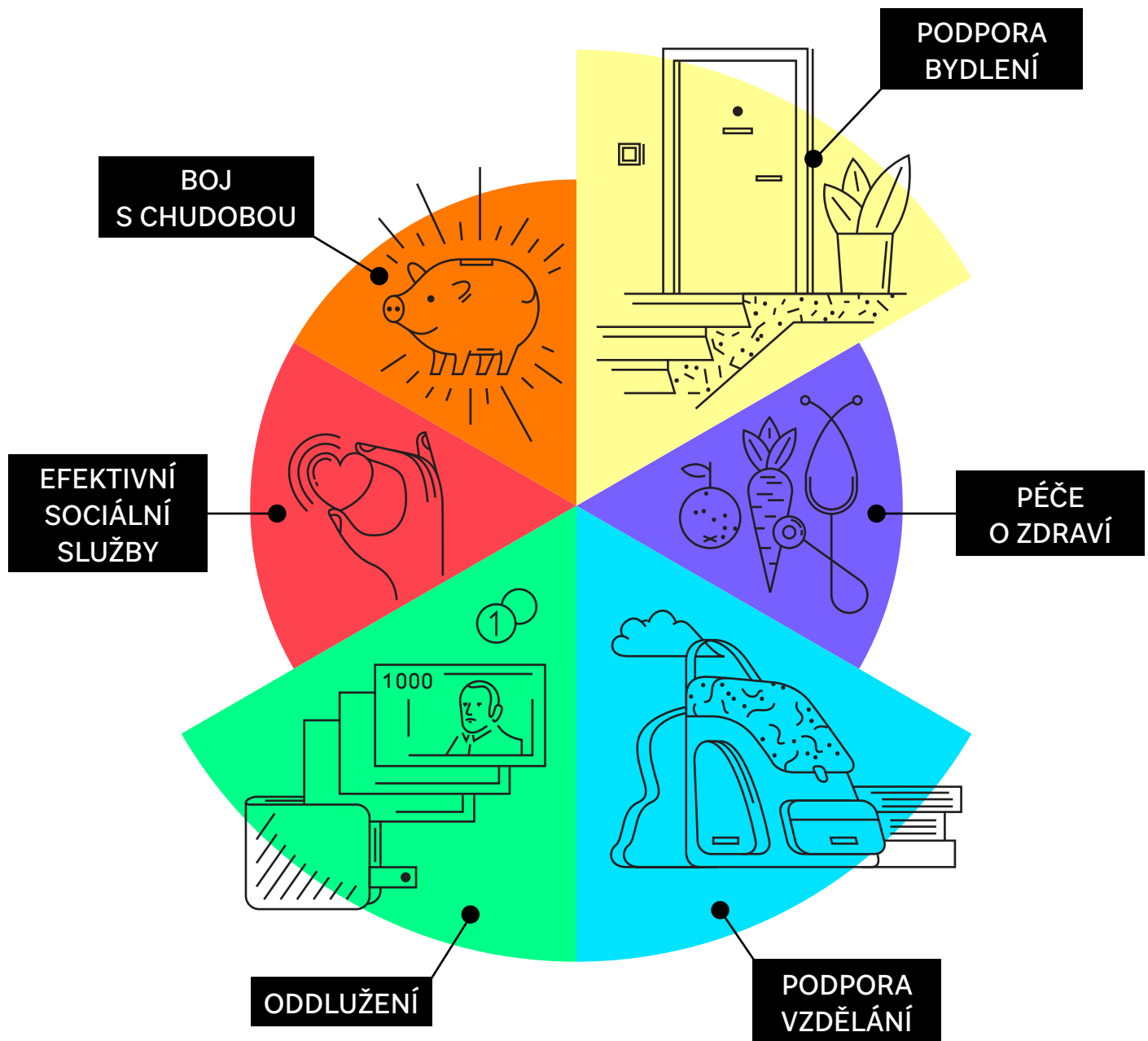
Co nás nejvíc trápí?

Téměř v pětině obcí je sociální vyloučení zásadním problémem. Ve více než polovině obcí vyžaduje zvýšenou pozornost. Vysoké procento obyvatel trpí tzv. destabilizující chudobou, která znesnadňuje dojíždění do škol i za prací.

MAPA 2: Index rozsahu sociálního vyloučení v obcích Karlovarského kraje v roce 2020*



Sociální vyloučení řešíme koncepčně

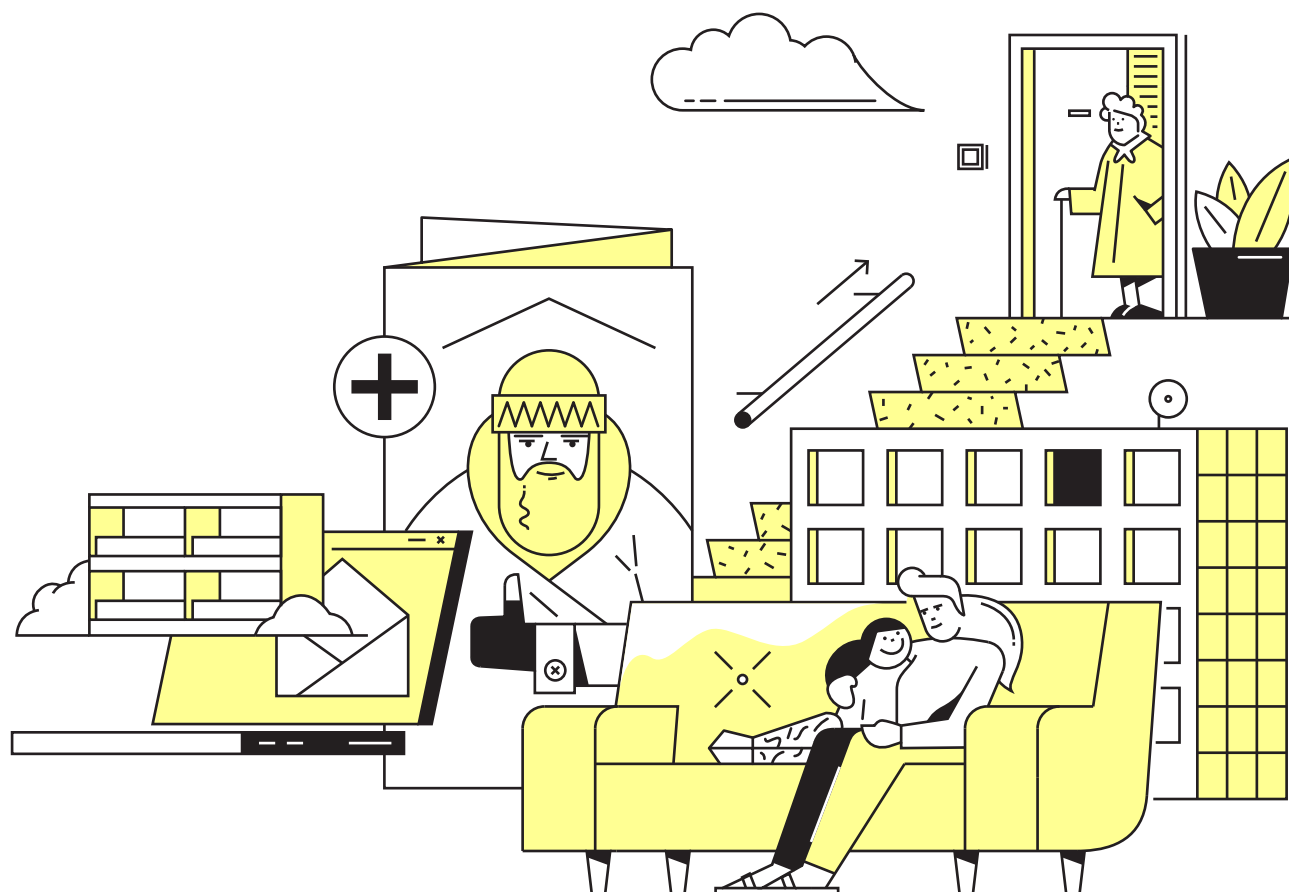


Vedle tří tematických priorit nám také záleží na dobře fungujících institucích a kompetentních odbornících. Ani ostatní oblasti ale neopomíjíme.



Důstojné bydlení je základ života ve společnosti

Sociálně ohroženým obyvatelům našeho kraje zajišťujeme dostupné a sociální bydlení a také jim pomáháme střechu nad hlavou neztratit.



Cíle a opatření:

1.A Podpora aktivit k zajištění dostupného a sociálního bydlení

1.1 Lepší informovanost o možnostech řešení a poskytovaných službách v bydlení.

> Propagujeme příklady dobré praxe ukončování bezdomovectví a řešení bytové nouze.

> Pořádáme semináře pro samosprávu.

> Spolupracujeme s aktivními aktéry MPSV a MMR, s Ptalformou pro sociální bydlení, Iniciativou za bydlení apod.

> Úředníky samospráv a KÚ pravidelně informujeme o poskytovaných službách v oblasti bydlení (skrze web, sociální sítě, workshopy atd.).

> Revidujeme katalog sociálních služeb s ohledem na služby související se zajištěním bydlení.

1.2 Krajský garanční a krizový fond na podporu bydlení

> Vytváříme model garantovaného bydlení (pronájem bytů a zajištění odborné — sociální — pomoci nájemcům; kraj nebo organizace spolupracující s krajem uzavře se soukromým majitelem dlouhodobou smlouvu, ve které garantuje náhradu škod při pronájmu sociálně vyloučeným domácnostem; s nájemci bude spolupracovat sociální služba nebo obecní sociální pracovník). Inspirujeme se v dalších krajích, městech a NNO.

1.3 Podpora sociálních služeb

> Oblast bydlení podrobně rozpracováváme ve Střednědobém plánu sociálních služeb kraje.

> Implementační jednotka KÚ KK poskytuje všestrannou projektovou podporu realizátorům aktivit pro dosažení cíle 1.A.

1.B Prevence ztráty bydlení

1.4 Podpora sociálních služeb a podpora rodin, zejména ohrožených dětí

> Zajišťujeme, aby sociální služby byly dostupné na území celého kraje.

> Zlepšujeme propojení (síťování) mezi obcemi a místními aktéry.

> Aktivně vyhledáváme ohrožené rodiny.

> Školíme pracovníky sociálních služeb a nové zaměstnance v tom, jak řešit nejčastější problémy sociálně vyloučených obyvatel, včetně problémů s energetickou chudobou.

> Sledujeme a propojujeme se s dalšími aktéry — mimo síť sociálních služeb — kteří poskytují služby v souvislosti se zajištěním a udržením bydlení.



Šanci na úspěšný život má každý

Pracujeme nejen se sociálně ohroženými žáky, ale i s celými rodinami. Zároveň podporujeme i školy, sociální služby a vzdělávací organizace. Společně tak pomáháme ohroženým dětem a mladým lidem projít vzdělávacím systémem co nejdále.



Cíle a opatření:

2.A Podpora aktivit k zajištění prevence reprodukce sociálního vyloučení

2.1 Lepší informovanost o možnostech řešení komplikovaných situací vedoucích k sociálnímu vyloučení ve vzdělávání

> Propagujeme příklady dobré praxe a pořádáme semináře pro samosprávu.

> Spolupracujeme s aktéry MŠMT, NPI, ČŠI, PPP, IKAP, MAP a platformami ve vzdělávání (ČOSIV, SKAV apod.).

> Úředníky samospráv a KÚ pravidelně informujeme o dění v oblasti formálního i neformálního vzdělávání (skrze web, sociální sítě, workshopy atd.).

2.2 Podpora dlouhodobých projektů, které pokryjí svým komplexním a kontinuálním přístupem potřeby celé ohrožené domácnosti

> Podporujeme všechny aktivity vedoucí k sociálnímu začleňování dětí a žáků v SVL (realizujeme to prostřednictvím projektové podpory zájemcům o dotace).

> Sledujeme a podporujeme udržení potřebných aktivit v období mezi dotačními obdobími.

2.3 Posílení dopravní dostupnosti pro dojezdovost do měst se širší nabídkou vzdělávacích oborů

> Mapujeme „bílá místa“ na mapě kraje, kde chybí veřejná doprava.

> Zajišťujeme dopravu z okrajových částí regionu.

> Komunikujeme se zaměstnavateli o potřebách dopravní dostupnosti.

2.B Komplexní a koordinovaná podpora od předškolního věku až po úspěšné dokončení vzdělávání

2.4 Působení multidisciplinárních týmů v kraji

> Podporujeme spolupráci škol, obcí, vzdělávacích institucí a NNO.

> Máme jasně popsanou spolupráci těchto aktérů a umíme zapojit jednotlivé odborníky při řešení konkrétních problémů.

2.5 Podpora OŠMT v naplňování cílů a opatření uvedených ve strategických dokumentech rozvoje vzdělávací soustavy Karlovarského kraje.

> Navazujeme na Školskou inkluzivní koncepci a podporujeme její realizaci v synergii se Strategií sociálního začleňování.

2.6 Podpora aktérů v začleňování znevýhodnění dětí a mladých lidí do neformálního vzdělávání

> Zajišťujeme rychlé finanční prostředky bez složité administrace.

2.C Podpora pedagogů v rozvoji profesních kompetencí

2.7 Pozitivní motivace v práci s žáky a studenty náročnými na péči, a jejich rodinami

> Poskytujeme příklady dobré praxe ze škol, od NNO a aktérů ve formálním i neformálním vzdělávání v našem kraji.

> Pořádáme pro pedagogy zážitkové workshopy ve formálním a neformálním vzdělávání, pořádáme simulační aktivity.

> Sbíráme individuální příběhy žáků a rodin a sdílíme jejich zkušenosti se vzděláváním (vedeme a nahráváme rozhovory s dospělými ze SVL, kteří popisují svou osobní vzdělávací dráhu).

2.8 Specifické vzdělávání ne/pedagogických pracovníků

> Zvyšujeme odbornost pedagogů i nepedagogických pracovníků v našem kraji.

> Informujeme o možnostech DVPP zaměřeného na práci s žáky a studenty ohroženými nerovnostmi ve vzdělávání.

> Informujeme o možnostech komplexního vzdělávání v inovativních přístupech (např. Feursteinova metoda instrumentálního obohacování, Hodnotové vzdělávání podle C. Mooney apod.).



Dostávat svým závazkům se dá naučit a zvládat

Obyvatelům našeho kraje poskytujeme profesionální dluhové poradenství a kvalifikovanou pomoc s oddlužením, usilujeme o zrušení dětských exekucí a učíme mladé lidi finanční gramotnosti.



Cíle a opatření:

3.A Podpora aktivit k zajištění pomoci zadluženým/předluženým lidem

3.1 Informovanost o možnostech řešení a poskytovaných službách v oblasti práce s dluhy

> Propagujeme příklady dobré praxe.

> Pořádáme semináře pro samosprávy.

> Spolupracujeme s aktivními aktéry — MPSV, ASZ, Institutem prevence a řešení předlužení apod.

> Apelujeme na prevenci znovu-zadlužení klientů.

3.2 Informovanost o povinnostech občanů i obcí (prevence zadlužování) a možnostech řešení

> Vedeme informační kampaň o tom, kde a jak vznikají dluhy, jak jim předcházet a jak postupovat při jejich řešení.

3.B Posilování kompetencí v rámci finanční gramotnosti mladých lidí

3.3 Propojení formálního a neformálního vzdělávání v oblasti finanční gramotnosti

> Pořádáme simulační aktivity (např. simulace hospodaření v rodině a ve firmě, hospodaření s malou částkou na praktických příkladech).

> Podporujeme partnerství mezi školami — zaměstnavateli — volnočasovými kluby/NZDM v oblasti finančního vzdělávání.

3.C Zajištění profesionálního sociálního poradenství a kvalifikované řešení dluhů v sociálních službách

3.4 Rozšíření znalostí o kvalifikovaném řešení dluhů v kraji

> Realizujeme projekt „Podpora procesu střednědobého plánování rozvoje sociálních služeb v Karlovarském kraji III“.

3.5 Příprava metodické podpory pro obce — jak reagovat na zadlužení svých obyvatel

> Vytváříme metodický materiál pro obce „Jak na dluhy v Karlovarském kraji“.

3.6 Vznik multidisciplinárního týmu k řešení exekucí občanů KK

> Mapujeme situaci v oblasti dluhů a exekucí na území našeho kraje, identifikujeme příčiny dluhových problémů a navrhujeme řešení.

> Identifikujeme, jak mohou sociální služby přispět k řešení exekucí a dluhů.

> Nastavujeme síť dostupných služeb pro občany v exekuci a s dluhy.

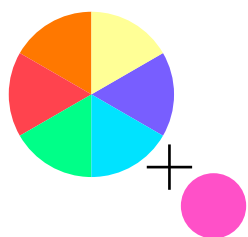
3.7 Navýšení kompetencí pracovníků v oblasti finančního a dluhového poradenství

> Zajišťujeme akreditované vzdělávání v oblasti dluhového poradenství.

3.D Zrušení dětských exekucí

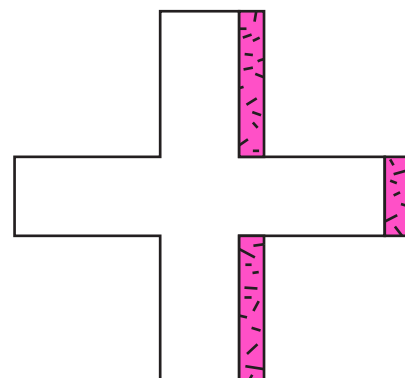
3.8 Snížení míry zadlužení lidí do 18 let

> Pomáháme zlepšovat situaci mladých lidí ze znevýhodněného prostředí tak, aby se oddlužili, než dovrší osmnáctý rok. Inspirujeme se v Plzeňském kraji.



Pomoc sociálně vyloučeným musí být odborná a systémová

Rozvíjíme kompetence odborné veřejnosti a máme speciální tým pro naplňování Strategie. Sociální začleňování je politicky podporovaným a dlouhodobým cílem všech krajských aktérů.



Cíle a opatření:

4.A Implementační jednotka ve struktuře krajského úřadu

4.1. Vznik a proškolení týmu v rámci krajského úřadu

> Pro Strategii sociálního začleňování zřizujeme speciální oddělení v rámci krajského úřadu, tzv. Implementační jednotku. Tým Implementační jednotky spolupracuje s odbory, kterých se problematika sociálního vyloučení dotýká, a zastává činnosti, pro které kraj doposud neměl personální kapacity.

> Implementační jednotka dále: komunikuje s obcemi a dalšími aktéry; sleduje realizaci opatření, monitoruje implementaci a analyzuje data; podílí se na nových aktivitách kraje a připravuje projekty; upozorňuje na rizika či zpoždění; koordinuje aktéry v území při řešení sociálního vyloučení; koordinuje podporu pro domácnosti s vícečetným znevýhodněním; u komplexních projektů zajišťuje dlouhodobost trvání a udržení činnosti.

4.2 Sledování naplňování strategie

4.3 Příprava dokumentů a jejich projednávání v orgánech kraje a s lokálními aktéry

4.4. Rozšíření informací o národních strategiích, projektech a aktivitách

> Implementační jednotka zodpovídá za dosahování cílů a naplňování opatření, poskytuje jednotné metodické vedení a koordinuje zapojené aktéry.

> Implementační jednotka využívá zdroje a poznatky z přeshraniční praxe Česko—Bavorsko, Česko—Sasko.

4.5 Podpora realizace aktivit: sběr informací, servis dotačního rozcestníku, podpora při tvorbě projektů. Pomoc s povinnou spoluúčastí pro NNO při přípravě měkkých projektů

> Implementační jednotka zajišťuje profesionalizaci při tvorbě žádostí. (Finanční podpora z rozpočtu OSV KK pro rok 2023 — jde o rozšíření okruhu činností, na které lze žádat individuální dotace).

4.B Politická podpora implementace — její udržování

4.6 Společný dlouhodobý cíl všech aktérů v kraji s podporou od vedení kraje

- > Jeden/jedna z krajských radních nese odpovědnost za naplňování Strategie sociálního začleňování. Pravidelně se setkává s relevantními partnery, udržuje jejich podporu a zajišťuje prostředí pro spolupráci na praktických úkolech.

4.7 Prezentace zaměření politiky sociálního začleňování v Karlovarském kraji

- > Odpovědný/á politik/čka se účastní pracovní skupiny, vystupuje na workshopech a konferencích k tématu sociálního začleňování v obcích, v kraji i na národní úrovni; aktivně se účastní v sociální komisi krajů apod.

4.C Budování multidisciplinárních týmů napříč organizacemi v kraji

4.8 Podpora spolupráce v území koordinovaná odborníkem

- > Školy, sociální služby, odbory KÚ KK a další instituce a aktéři si navzájem pravidelně předávají informace.

4.9 Tvorba sítě spolupráce u konkrétních kazistik

- > Máme nastaveny procesy, jak si efektivně předávat informace a spolupracovat mezi více aktéry v sociálním začleňování tak, abychom co nejméně zatěžovali ohrožené rodiny a klienty.

4.D Budování kapacit a síťování prostřednictvím vzdělávacích akcí

4.10 Organizace vzdělávacích akcí pro budoucí absolventy

- > Pořádáme a propagujeme vzdělávací akce pro studenty a budoucí absolventy SŠ, VOŠ i VŠ. Účastníky podporujeme úhradou vstupních poplatků, dopravy, ubytování a dalších nákladů.

- > Studentům a absolventům ukazujeme praktický provoz u zaměstnavatelů činných v sociálním začleňování.

> Pořádáme společné stáže kariérových poradců se studenty a klienty u zaměstnavatelů činných v sociálním začleňování.

4.11 Organizace vzdělávacích akcí pro odbornou veřejnost a budování národní i mezinárodní sítě s důrazem na struktury Evropské komise

> Pořádáme online síťovací setkání a multidisciplinární setkání pracující metodou tzv. balintovské skupiny (skupinové řešení problému).

> Organizujeme výměnné pobyty a stáže pro odbornou veřejnost v podobně strukturálně postižených regionech.