



Evropská unie
Evropský sociální fond
Operační program Zaměstnanost

Evaluační zpráva

závěrečná

Tento materiál vznikl za finanční podpory Evropského sociálního fondu prostřednictvím Operačního programu Zaměstnanost v rámci projektu „Agentura pro sociální začleňování jako inovační aktér politiky sociálního začleňování“, registrační číslo projektu: CZ.03.3.X/0.0/0.0/15_018/0006191

Obsah

1/ Úvod a manažerské shrnutí	5
2/ Metody evaluace a zdroje dat	7
2.1 Evaluační přístup a metody	7
2.2 Evaluační kritéria	8
2.3 Zdroje dat.....	8
2.4 Sběr dat.....	9
3/ Zhodnocení naplnění zadání projektu	9
3.1/ Cíle projektu a klíčových aktivit a cíle evaluace	9
3.2/ Hlavní problémy v oblasti SZ, na které projekt reagoval	9
3.3/ Aktivity projektu	10
4/ Evaluační otázky a odpovědi	27
4.1/ Evaluační otázky	27
4.2/ Odpovědi na evaluační otázky	28
4.2.1/ Odpovědi na EO 1	28
4.2.2/ Odpovědi na EO 2	30
4.2.3/ Odpovědi na EO 3	31
4.3 Interpretace zjištění	33
5/ Bariéry realizační a evaluační	35
5.1/ Realizační bariéry	35
5.2/ Evaluační bariéry	36
6/ Doporučení pro rozvoj systému	36
7/ Přílohy	36

Seznam zkratk (včetně zkratk uvedených v příloze č. 1)

APK	Asistent prevence kriminality
AKČR	Asociace krajů ČR
ASZ	Agentura pro sociální začleňování
BZ	Bezdotkatková zóna
CIRI	Centrum investic, rozvoje a inovací
CS	Cílová skupina/ cílové skupiny
ČKCH	Česká katolická charita
EIB	Evropská investiční banka
EK	Evropská komise
EO	Evaluační otázka
EU	Evropská unie
IROP	Integrovaný regionální operační program
ISV	Index sociálního vyloučení
KHK	Královéhradecký kraj
KPSVL	Karlovarský kraj
KULK	Krajský úřad Libereckého kraje
KVK	Koordinovaný přístup k sociálně vyloučeným lokalitám
MAS	Místní akční skupina
MF	Ministerstvo financí
MMR	Ministerstvo pro místní rozvoj
MPSV	Ministerstvo práce a sociálních věcí
MSK	Moravskoslezský kraj
MZe	Ministerstvo zemědělství
NAKAP	Naplňování krajského akčního plánu rozvoje vzdělávání
NNO	Nestátní nezisková organizace
NPI	Národní pedagogický institut
NPO	Národní plán obnovy
NRB	Národní rozvojová banka
LBK	Liberecký kraj
OLK	Olomoucký kraj
ORP	Obec s rozšířenou působností
OSPOD	Orgán sociálně právní ochrany dětí
OSZ	Odbor sociálního začleňování
OVE	Oddělení výzkumů a evaluací
PS	Pracovní skupina
RSK	Regionální stálá konference
RT	Realizační tým
SFPI	Státní fond podpory investic
SFRB	Státní fond rozvoje bydlení
SMS	Sdružení místních samospráv
SMOČR	Svaz měst a obcí ČR
SOHZ	Služby obecného hospodářského zájmu
SPSZ	Strategický plán sociálního začleňování

SSZ LK 2021+
SV
SVJ
SZ
UOHS
ÚP
ÚZSVM
VS

Strategie sociálního začleňování Libereckého kraje 2021+
Sociální vyloučení
Sdružení vlastníků jednotek
Sociální začleňování
Úřad pro ochranu hospodářské soutěže
Úřad práce
Úřad pro zastupování státu ve věcech majetkových
Veřejná správa

Závěrečná evaluační zpráva

*projektu „Agentura pro sociální začleňování jako inovační aktér politiky sociálního začleňování“
registrační číslo CZ.03.3.X/0.0/0.0/15_018/0006191*

1/ Úvod a manažerské shrnutí

Předmětem následujícího textu je závěrečná evaluace projektu „Agentura pro sociální začleňování jako inovační aktér politiky sociálního začleňování“ s registračním číslem CZ.03.3.X/0.0/0.0/15_018/0006191. Realizátorem projektu byla Agentura pro sociální začleňování, v době zahájení projektu jako součást Úřadu vlády ČR, od přechodu kompetencí k 1.1.2019 pak Odbor sociálního začleňování Ministerstva pro místní rozvoj. Partnery projektu byl Olomoucký kraj, Královéhradecký kraj (prostřednictvím Centra investic, rozvoje a inovací, dále CIRI), Liberecký kraj a město Chomutov, následně pak také Karlovarský kraj.

Na rozdíl od průběžné evaluační zprávy tohoto projektu, v níž je zachycena zejména procesní stránka realizace projektu od 1.1.2000 – 31.8.2021, cílem závěrečné evaluační zprávy je **zhodnocení, zda projekt naplnil své zadání a jaké přinesl výstupy, výsledky** či dopady, příp. další původně neplánované konsekvence. Zároveň tento dokument na průběžnou evaluační zprávu částečně navazuje, zabývá se však převážně okolnostmi realizace projektu, které jsou pro období 1.9.2021 – 31.5.2023 relevantní. Např. potřeby, které partneři definovali při vstupu do projektu, byly reflektovány v průběžné evaluační zprávě (ta hodnotila období od začátku projektu, tj. od 1.1.2020 do 31.7.2021) a v této závěrečné zprávě se k nim již nevracíme a hodnocení vztahujeme k revidovaným/modifikovaným potřebám partnerů, které partneři ve spolupráci s týmem OSZ definovali v prvotní fázi realizace projektu.

Projekt vycházel z problémů zjištěných v rámci předchozí činnosti Agentury pro sociální začleňování (dále ASZ, příp. OSZ), kterými jsou zejména **nízká efektivita řešení otázky sociálně vyloučených lokalit (dále SVL), resp. sociálního vyloučení (dále SV), nedostupnost a/nebo nevyužívání dat o situaci a trendech změn v oblasti SV, omezené kapacity pro analytickou a strategickou práci.** Na tyto problémy se projekt snažil reagovat **prosazováním tzv. evidence-based přístupů k tvorbě politik sociálního začleňování** (dále politik SZ), tzn. rozhodnutí činěná na základě průkazných dat. Cílem projektu bylo **vytváření sdílené infrastruktury a kapacit pro využívání těchto dat - vytvoření tzv. „generativní produkční sítě“**, tzn. sítě spolupracujících institucí na národní a lokální úrovni pro řešení problematiky SV.

Zpřístupnit data z oblasti SZ a práci s nimi partnerům/aktérům a využít tato data pro tvorbu a zavádění opatření v oblasti SZ bylo nosnou myšlenkou projektu a realizátoři o její naplnění usilovali prostřednictvím **4 hlavních intervencí**, a to prostřednictvím práce s krajskou/resp. obecní úrovní řízení politik SZ, dále prostřednictvím kvantitativních a kvalitativních analýz a zvyšování kompetencí aktérů v oblasti práce s daty. Tyto základní **intervence byly realizovány klíčovými aktivitami projektu**, přičemž žádná z těchto intervencí nestojí „sama o sobě“, ale vzájemně se prolínají a doplňují.

Evidence-based přístup k politikám sociálního začleňování (SZ) je založený na kontinuální práci s informacemi – na jejich získávání, zpracování a využívání při rozhodování a plánování. **Realizace projektu** (spolu s postupným vývojem potřeb partnerů/aktérů a ambicí projektu na tyto změny flexibilně reagovat) nastolila mj. otázky: Co lze považovat za data relevantní pro tvorbu a realizaci politik sociálního začleňování (dále SZ)? Jak optimálně přiblížit práci s daty aktérům¹ v oblasti tvorby a realizace politiky SZ? Jak práce s daty v projektu měnila prostředí pro tvorbu politik? Vzhledem k realizaci projektu prostřednictvím převážně krajské úrovně (viz partneři projektu) se realizátoři orientovali zejména na otázky, jaká je role kraje v daných oblastech, tj. jakou podporu zde může nabídnout a které agendy SZ vykazují potenciál k řešení z krajské úrovně, jak může kraj průběžně sledovat situaci v sociálním vyloučení (SV) a intervence SZ na svém území? Jak může kraj koordinovat problematiku SZ na svém území?

Smyslem evaluace bylo ověřit, zda postupy a nástroje vytvořené a realizované v projektu přispěly k dosažení cíle projektu a zda reagovaly na potřeby aktérů v oblasti práce s daty při tvorbě a řízení politik SZ. Tyto premisy jsou promítnuty do evaluačních otázek. **V hodnocení se prolínají dvě realizační roviny** projektu, a to jednak stanovené cíle projektu a definované a postupně revidované potřeby partnerů. Realizace projektu sledovala bottom-up princip², kdy ze společenských aktivit se vynoří sociální změny a respektována je oboustrannost ovlivňování tvorby aktivit a dosahování cílů jak shora dolů, tak zdola nahoru.

Struktura evaluační zprávy je postavena tak, že v první části představujeme metody, které jsme pro evaluaci využívali a zdroje dat, z nichž jsme vycházeli. Dále uvádíme stanovený cíl projektu, protože jeho naplnění ve zprávě zohledňujeme. Následně stručně představujeme problematiku SZ, na které projekt reagoval. Další část obsahuje souhrn klíčových aktivit projektu a popisujeme jejich naplnění prostřednictvím konkrétních činností, které byly v projektu realizovány. Zodpovězení evaluačních otázek a interpretace zjištění jsou uvedeny v následující části. V části, která evaluační zprávu uzavírá, usilujeme o formulaci doporučení pro tvorbu politik sociálního začleňování, přičemž vycházíme jak ze zjištění uváděných v příslušných kapitolách. Podstatnou součástí zprávy jsou také její přílohy, a to zejména příloha č. 1, v níž je popsána realizace stěžejních aktivit u partnerů projektu včetně dosažených výstupů a souvisejících analytických činností.

Na tomto místě uvádíme pouze **nejvýznamnější závěry evaluace**, které jsou podrobněji rozpracovány v následujících kapitolách:

- Evaluací bylo zjištěno, že **došlo k naplnění jak cíle** projektu, tak také k **vytvoření základních podmínek pro evidence-based přístup** ke tvorbě politik SZ a **byl ukázán mechanismus**, jakým může inovativní změna skrze systém proudit, postupovat.
- Ověřena byla také hypotéza, že **užití evidence-based přístupu podporuje nové přístupy** k tvorbě politik SZ a jejich obsahu.

¹ V textu této zprávy používáme převážně výraz „aktér“, což zahrnuje jednak partnery projektu a jednak další participanty mimo projektové partnerství. Pokud je použit výraz „partner“, jedná se přímo o partnera projektu.

² Např. <https://www.linguee.com/english-czech/translation/bottom-up+approach.html>

- Zároveň spolu s využíváním tohoto přístupu dochází ke **vzniku tzv. pozitivních externalit** souvisejících s tvorbou politik SZ.
- V průběhu realizace projektu **došlo k výraznějšímu ukotvení toho, co jsou data relevantní pro politiky SZ**. V tomto smyslu **aktéři významně negativně pociťují absenci ucelené databáze ukazatelů** pro sledování problematiky SZ na svém území **včetně odpovídajícího softwarového řešení a analytických kapacit**. **Tyto potřeby aktérů SZ nadále přetrvávají a představují určitý leitmotiv v oblasti tvorby a řízení politik SZ**.
- Podařilo se spoustu problémů definovat, u části aktivovat řešení, ale **chybí kapacity na hlubší zpracování určitých témat, příp. implementaci výstupů**.
- V projektu bylo rozpracováno mnoho věcí ve více rovinách a bude **nezbytné monitorovat, jak bude realizace navozených opatření postupovat dále**, či spíše **bude nezbytné do tohoto procesu vstupovat a posouvat ho kupředu** právě nástroji vytvořenými v projektu.
- Kanály komunikace, které se projevují jako produktivní a efektivní, **je potřeba systematicky a investigativně hledat**. V tomto je nezbytná funkce určité inovativní jednotky/koordinátora, která dává věci do pohybu a kterou v tomto projektu představovala role ASZ/OSZ (jakožto „inovační aktér politik sociálního začleňování“, jak je uvedeno v názvu projektu)
- Problematika SZ je limitována „dobrovolnou“ participací příslušných aktérů na jejím řešení, bez legislativně nastavené povinnosti negativní sociální jevy řešit, což představuje pro komplexní řešení této problematiky na území ČR významný limit.

Zde uvádíme také **nejdůležitější doporučení pro rozvoj systému SZ v oblasti práce s daty**:

- Vypracovat a zavést jednoznačný, dostupný a uživatelsky přívětivý systém sledování ukazatelů v oblasti SZ soustředěný v jednom softwarovém řešení
- Naučit pracovat aktéry s tímto vytvořeným systémem
- Pracovat na provázanosti řešení jednotlivých problematik SZ
- Nastavit a zajistit kapacity (personální, organizační, technické apod.) pro využívání evidence-based přístupu v oblasti SZ (zejména kapacity pro analytickou práci)
- Legislativně ukotvit povinnost spolupráce municipalit na problematice SZ.

2/ Metody evaluace a zdroje dat

2.1 Evaluační přístup a metody

Metodologický přístup k evaluaci popisujeme v této kapitole stručně, neboť podrobnější metodologické vymezení je uvedeno již v průběžné evaluační zprávě a základní parametry zvoleného přístupu nebyly pro závěrečnou evaluaci měněny.

Pro tuto evaluaci byl zvolen **neexperimentální přístup**, kdy zjišťování změn bylo realizováno pouze na intervenční skupině, bez stanovení skupiny srovnávací. Při volbě evaluační strategie jsme vycházeli ze stanovených evaluačních otázek a použita je z větší části **kvalitativní podoba zkoumání**.

Použitými evaluačními metodami byly desk research, analýza dat, obsahová analýza, kvalitativní analýza, syntéza, redukováné případové studie, viz příloha č. 1. Tak, jak je ve kvalitativním výzkumu

časté, tak i v případě této evaluace nás postupná analýza dat směřovala k novým zdrojům dat a průběžnému otevírání nových skutečností relevantních pro tvorbu politik SZ.

Nejvýznamnějším teoretickým zázemím pro dané hodnocení je **koncept deliberativní policy**, který stojí v kontrastu vůči technokratickému pojetí tvorby procesů veřejných politik a představuje koncept, při němž vzniká politika ve spolupráci aktérů. Tento proces je pak živým organismem, kdy se realizátor projektu a analytik zapojují do interakce s aktéry. Tento koncept byl uplatňován i při realizaci dané intervence, kdy realizátor (OSZ) aktivoval diskusi v partnerských územích o potřebách v oblasti SZ a výstupy z této diskuse se staly základem pro tvorbu a postupnou modifikaci intervence, která tzv. „šla po potřebách aktérů...“.

2.2 Evaluační kritéria

Na hodnocení nahlížíme optikou evaluačních kritérií **relevance** (Odpovídají věci, které děláme, potřebám partnerů?), **účelnosti/efektivnosti** (Dosahujeme toho, co chceme? V čem spočívá přidaná hodnota intervence?), **udržitelnosti** (Jsou/budou výsledky trvalé?), **empowermentu**, tj. budování a posilování kapacit partnerů a dalších aktérů. Zodpovězení evaluačních otázek je nahlíženo prostřednictvím těchto kritérií.

2.3 Zdroje dat

Zdroji dat pro evaluaci byla dokumentace z realizace nejvýznamnějších aktivit v období 1.8.2021 – 31.5.2023, viz dostupné materiály:

[Agentura pro sociální začleňování jako inovační aktér politiky sociálního začleňování – Agentura pro sociální začleňování \(socialni-zaclenovani.cz\)](https://www.socialni-zaclenovani.cz/)

Seznam akcí i s komentáři dostupný na <https://www.socialni-zaclenovani.cz/inovacniprojekt/>

Dále jako zdroje dat sloužily záznamy o řídicích aktivitách, např. zápisy ze schůzek a jednání, záznamy o rozhovorech s aktéry, dokumentace k realizovaným analýzám,

Při hodnocení dále **vycházíme z:**

- informací zjištěných během studie projektové dokumentace
- hloubkových polostrukturovaných rozhovorů se zástupci partnerských organizací a dalšími aktéry
- rozhovorů se členy realizačního týmu
- záznamů z porad týmu
- zúčastněného pozorování
- dotazníkových šetření

Proběhly polostrukturované rozhovory se zástupci partnerských organizací a dalších aktérů (6 rozhovorů) a rozhovory se zástupci realizačního týmu (8 osob), kteří byli v přímém kontaktu s partnery/aktéry.

Pro hodnocení workshopů bylo využito dotazníkové šetření mezi zástupci jednotlivých aktérů, kteří se akcí zúčastnili.

Zdrojem dat pro evaluaci (pro zodpovězení evaluačních otázek) je i příloha č. 1, v níž je popsán průběh intervence u jednotlivých partnerů projektu.

2.4 Sběr dat

Proces sběru dat byl nastaven jako **průběžný a participativní**.

Data pro toto hodnocení byla zjišťována při setkáních a rozhovorech s partnery, z dotazníků z realizovaných akcí, z dokumentace partnerů, z interakcí s partnery při koncipování analytických a návrhových dokumentů, při realizaci vzdělávání. Uplatněny byly metody zúčastněného pozorování (evaluátor jako úplný pozorovatel), skupinové diskuse, polostrukturované hloubkové rozhovory, dotazníky, sběr dokumentů, elektronické záznamy, strategické a koncepční materiály/dokumenty), obecné dokumentace (strategické a koncepční dokumenty lokální i národní úrovně, právní předpisy).

3/ Zhodnocení naplnění zadání projektu

3.1/ Cíle projektu a klíčových aktivit a cíle evaluace

Hlavním stanoveným cílem projektu bylo vytvoření tzv. generativní produkční sítě, tj. vytvoření sítě spolupracujících institucí na národní a lokální úrovni, které budou společně vytvářet přidanou hodnotu/inovaci v oblasti SZ.

Cílem evaluace bylo ověřit, zda postupy a nástroje vytvořené a realizované v projektu přispěly k dosažení cíle projektu, zda reagovaly na potřeby aktérů v oblasti SZ (viz evaluační kritéria) a nastavil mechanismus vedoucí k využívání evidence-based přístupů při tvorbě a realizaci politik SZ.

3.2/ Hlavní problémy v oblasti SZ, na které projekt reagoval

Z rozhovorů s realizátory (tým OSZ) vyplynulo, že primárně usilovali o **propojení stanoveného cíle projektu s potřebami partnerů**. Postupnými kroky ve spolupráci týmu OSZ s partnery pak byly definovány **hlavní problematiky/okruhy SZ**, které partneři považovali za potřebné řešit.

V průběhu interakcí realizátora projektu s partnery (setkání, schůzky) došlo postupně k **vystrukturování 3 hlavních problematik SZ**, které partneři/aktéři vnímali jako zásadní, a to: **bydlení, dluhovou problematiku a předčasné odchody ze vzdělávání, tzv. drou-outs**.³ Vzhledem k tomu, že se jedná o obecně vnímané zásadní problémy SZ s rozsáhlým teoretickým i informačním zázemím, neuvádíme podrobnější zdůvodnění relevance těchto oblastí. Podrobnější informace o způsobu definování problémů u jednotlivých partnerů a pojetí intervencí jsou uvedeny v příloze č. 1 k této evaluační zprávě. V této příloze je pro větší přehlednost textu evaluační zprávy stručně popsán průběh intervence u každého z partnerů projektu a další konsekvence realizace, tj. dosažené výstupy, práce s daty a perspektiva dalšího pokračování aktivit. Zároveň tato příloha představuje jeden z informačních zdrojů pro evaluaci.

Mimo tyto tematicky vymezené okruhy byly partnery **definovány obecné problémy spojené s prací s daty v oblasti SZ** jako celku:

- Nejednotnost datových systémů, ukazatelů
- Přístup k datovým zdrojům
- Nedostatek analytických kapacit

³ Viz průběžná evaluační zprávy projektu

3.3/ Aktivity projektu

Projekt na definované potreby a na naplnění cíle projektu reagoval 4 hlavními činnostmi/intervencemi, a to podporou partnerů ze strany realizačního týmu OSZ včetně diseminace, tj. šíření inovativních přístupů, zvyšováním kompetencí aktérů, kvantitativními a kvalitativními analýzami, které byly promítnuty do následujících klíčových aktivit (KA) projektu:

KA1 Partnerství - vznik a rozvoj generativní produkční sítě pro spolupráci v oblasti sociálního začleňování na centrální a lokální úrovni

KA2: Podpora kapacit členů sítě pro spolupráci v oblasti evidence-based politik sociálního začleňování

KA3: Vytvoření systému monitoringu sociálního vyloučení na základě kvantitativních dat

KA4: Kvalitativní data pro dlouhodobý monitoring sociálně vyloučených lokalit (sekundární analýza kvalitativních dat)

KA5: Využití dat pro evidence-based tvorbu politik a rozhodování

KA 6: Diseminace výsledků a podpora implementace znalostně založených politik

V KA1 došlo ke vzniku tzv. generativní produkční sítě (GPS), jejíž grafickou podobu uvádíme prostřednictvím grafu č. 1 a obr. č. 1 – 6 a význam této sítě pro tvorbu politik SZ popisujeme v odpovědi na evaluační otázku č. 3 viz subkap. 4.2.

Prostřednictvím KA 1, KA 2, KA 3, KA 5 a KA 6 byly realizovány činnosti, viz jejich seznam níže, které vedly k vytvoření výstupů uvedených v příloze č. 1 u jednotlivých partnerů. **Stěžejními činnostmi byly setkání, semináře, workshopy a zahraniční stáž v Nizozemí:**

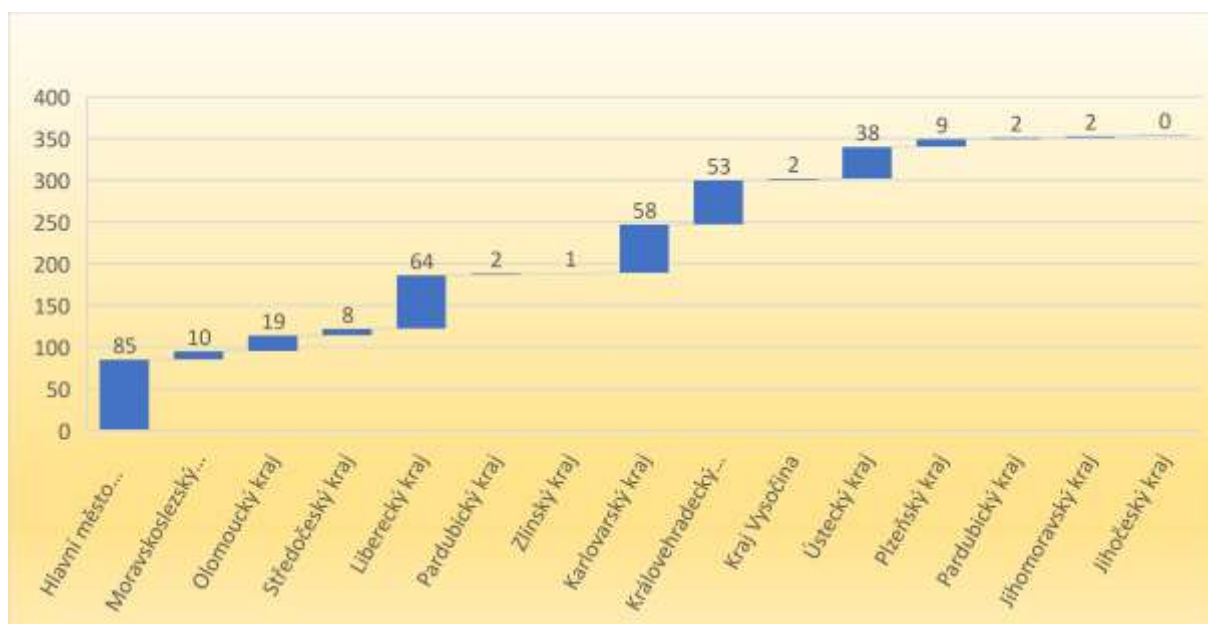
1. Setkání partnerů projektu 1 (19. října 2020)
2. Seminář "Oprávnění a povinnosti aktérů mezioborové spolupráce v oblasti sociálního začleňování" (16. února 2021)
3. Seminář "Oprávnění a povinnosti aktérů mezioborové spolupráce v oblasti sociálního začleňování" (18. února 2021)
4. Setkání partnerů projektu 2 (24. března 2021)
5. Workshop "Identifikace a analýza problémů, jejich příčin a s tím souvisejících potřeb" (19. května 2021)
6. Seminář "Infrastruktura sociálních inovací (sociální podnikání)" (15. června 2021)
7. Setkání partnerů projektu 3 (28. června 2021)
8. Workshop "Alternativy pro řešení sociálního bydlení na příkladu sociální realitní služby" (15. září 2021)
9. Konference - seznámení s finálními a rozpracovanými výstupy (29. září 2021)
10. Diskuze k otázce podpory dostupného bydlení (2. listopadu 2021)
11. Workshop "Plánování sociálních služeb" (15. listopadu 2021)
12. Setkání partnerů projektu 4 (29. listopadu 2021)
13. Seminář k problematice komunitní práce: "Zkušenosti z Třince na Borku" (7. prosince 2021)
14. Seminář k problematice komunitní práce: "Zkušenosti z Třince na Borku" (17. prosince 2021)
15. Diskuze k otázce podpory dostupného bydlení (6. ledna 2022)
16. Workshop pro KVK - kom. práce (16. února 2022)
17. Diskuze k otázce podpory dostupného bydlení (3. března 2022)
18. Setkání partnerů 5 (31. března 2022)

19. Workshop pro KVK "Pojetí předčasných odchodů ze vzdělávání v meziresortní spolupráci MPSV a MŠMT" (19. dubna 2022)
20. Úvodní workshop: Evidence based přístup k politikám sociálního začleňování (28. dubna 2022)
21. Diskuze k otázce podpory dostupného bydlení (5. května 2022)
22. Zahraniční studijní cesta, Nizozemsko 2022
23. Workshop "Děti ohrožené sociálním vyloučením a školním neúspěchem" (31. května 2022)
24. Workshop "Sociální bydlení" (28. června 2022)
25. Setkání zástupců ASZ s krajskými koordinátory pro romské záležitosti (29. června 2022)
26. Vytváření SWOT analýzy do Strategie SZ Karlovarského kraje (14. července 2022)
27. Vytváření SWOT analýzy do Strategie SZ Karlovarského kraje (21. července 2022)
28. Vytvoření SWOT analýzy do Strategie SZ Karlovarského kraje (25. července 2022)
29. Workshop "Přístup ke zdravotní péči" (22. září 2022)
30. Workshop "Komunikace" (25. října 2022)
31. Závěrečná akce workshopového cyklu "Práce s informacemi při sociálním začleňování" (22. listopadu 2022)
32. Problematika zadluženosti obyvatel v Karlovarském kraji (28. listopadu 2022)
33. Práce s daty v praxi: koncentrace sociálního vyloučení v území a možnosti desegregace (2. prosince 2022)
34. Práce s daty v praxi: koncentrace sociálního vyloučení v území a možnosti desegregace (11. ledna 2023)
35. Setkání partnerů 6 (8. února 2023)
36. Konzultace na téma role kraje při řešení sociálního vyloučení (15. února 2023)
37. Konzultace modelu garantovaného bydlení (16. února 2023)
38. Konzultace k monitoringu realizace krajské podpory bydlení v Karlovarském kraji (16. února 2023)
39. Konference "Rozvoj sociálního a dostupného bydlení: stát, kraje, obce" (31. března 2023)
40. Setkání partnerů projektu k tématu dávky hmotné nouze v evidenci ÚP
41. Závěrečná konference projektu (23. května 2023)
42. Nástroje řešení zadlužení obyvatel v praxi města Deventer (24. května 2023)

Dalšími činnostmi realizovanými v těchto aktivitách pak byly dílčí konzultace a schůzky týmu OSZ s aktéry.

V rámci KA2 byly mj. realizovány právě shora uvedené workshopy a setkání, přičemž po realizaci každého workshopu tým OSZ zjišťoval názor účastníků na způsob a obsah jejich realizace. níže. Obsahem této klíčové aktivity byla dále Metodika inovací a evidence.

V rámci uvedených aktivit a vzájemné spolupráce aktérů došlo k vytvoření generativní sítě. Pro větší přehlednost jsme ji rozdělili podle územní dimenze partnerů projektu, ale je zřejmé, že jednotlivé sítě jsou podmnožinami sítě globální. Jednu výjimku jsme udělali u hlavního města Prahy, kde bylo realizátorem MMR ČR, ale aktéři byli z různých sfér, a tak jsme tuto síť pojmenovali Hlavní město Praha. Níže předkládáme generativní síť pouze partnerů projektu, ale jak je možné vyčíst z grafu číslo 1, je **globální generativní síť** ještě rozsáhlejší.

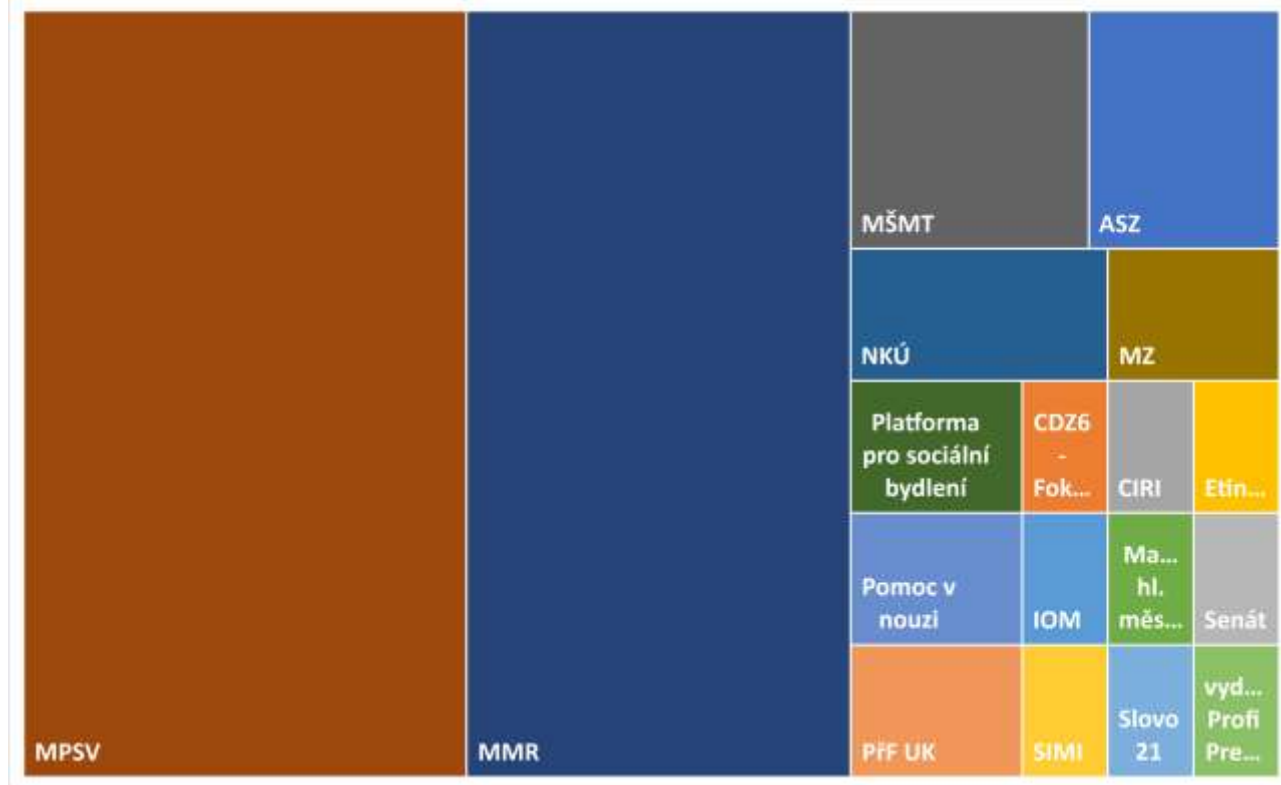


Graf č. 1 Dopad aktivit projektu na jednotlivé kraje

Přehled jednotlivých částí globální generativní sítě

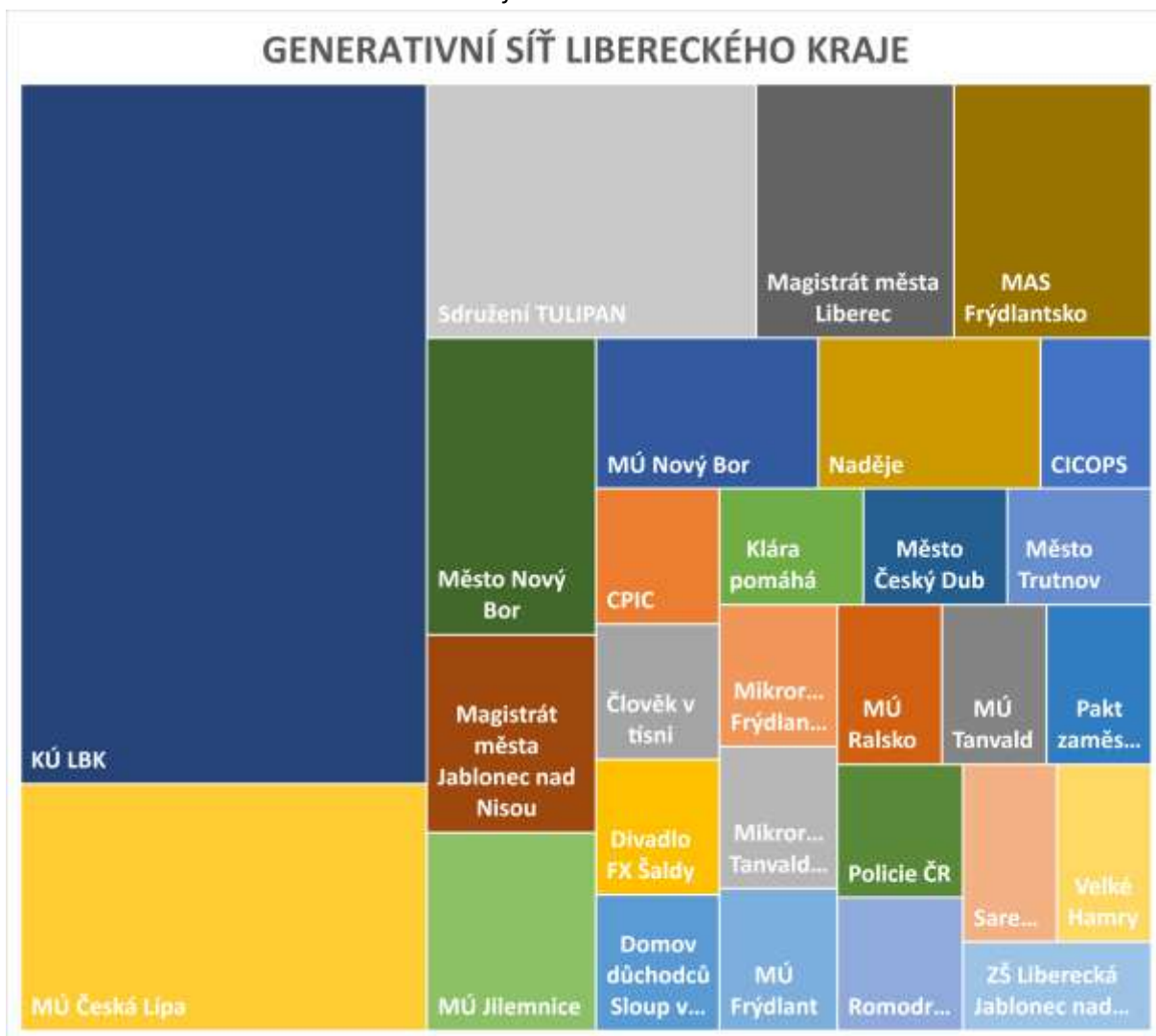
Obrázek č. 1 Generativní síť hlavního města Prahy

GENERATIVNÍ SÍŤ HLAVNÍHO MĚSTA PRAHY



Aktéři	Počet účastníků
ASZ	4
CDZ6 - Fokus Praha	1
CIRI	1
Etincelle	1
IOM	1
Magistrát hl. města Prahy	1
MMR	26
MPSV	30
MŠMT	5
MZ	2
NKÚ	3
Platforma pro sociální bydlení	2
Pomoc v nouzi	2
PŘF UK	2
Senát	1
SIMI	1
Slovo 21	1
vydavatelství Profi Press, s.r.o., časopis Moderní obec	1
Celkový součet	85

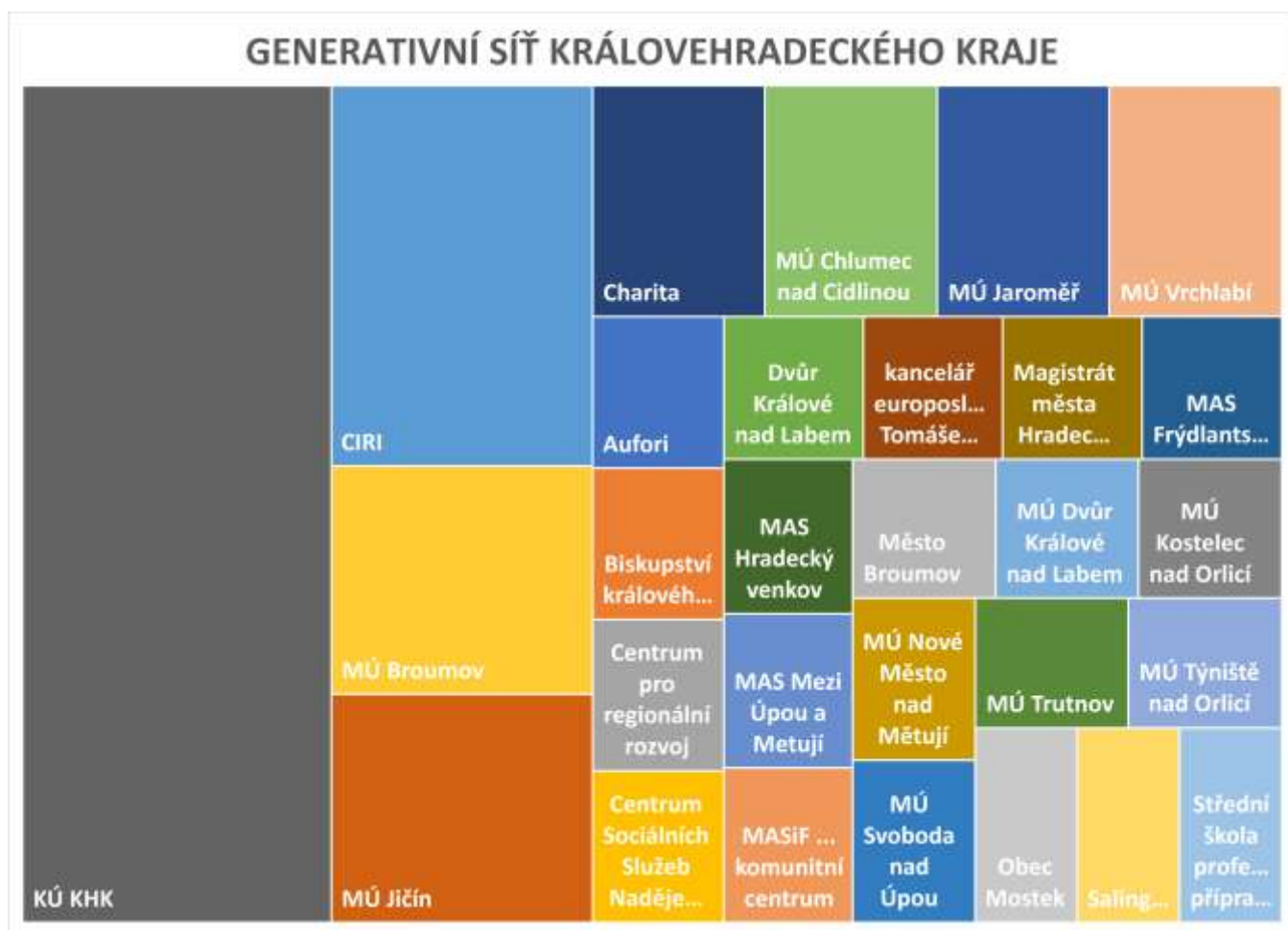
Obrázek č. 2 Generativní síť Libereckého kraje



Aktéři	Počet účastníků
CICOPS	1
CPIC	1
Člověk v tísní	1
Divadlo FX Šaldy	1
Domov důchodců Sloup v Čechách	1
Klára pomáhá	1
KÚ LBK	17
Magistrát města Jablonec nad Nisou	2
Magistrát města Liberec	3
MAS Frýdlantsko	3
Město Český Dub	1
Město Nový Bor	3
Město Trutnov	1
Mikroregion Frýdlantsko	1
Mikroregion Tanvaldsko	1

MÚ Česká Lípa	6
MÚ Frýdlant	1
MÚ Jilemnice	2
MÚ Nový Bor	2
MÚ Ralsko	1
MÚ Tanvald	1
Naděje	2
Pakt zaměstnanosti	1
Policie ČR	1
Romodrom	1
Sarema	1
Sdružení TULIPAN	5
Velké Hamry	1
ZŠ Liberecká Jablonec nad Nisou	1
Celkový součet	64

Obrázek č. 3 Generativní síť Královehradeckého kraje



Aktéři	Počet účastníků
Aufori	1
Biskupství královehradecké	1
Centrum pro regionální rozvoj	1
Centrum Sociálních Služeb Naděje Broumov	1
CIRI	5
Dvůr Králové nad Labem	1
Charita	2
kancelář europoslance Tomáše Zdechovského	1
KÚ KHK	13
Magistrát města Hradec Králové	1
MAS Frýdlantsko	1
MAS Hradecký venkov	1
MAS Mezi Úpou a Metují	1
MASiF ... komunitní centrum	1
Město Broumov	1
MÚ Broumov	3
MÚ Dvůr Králové nad Labem	1

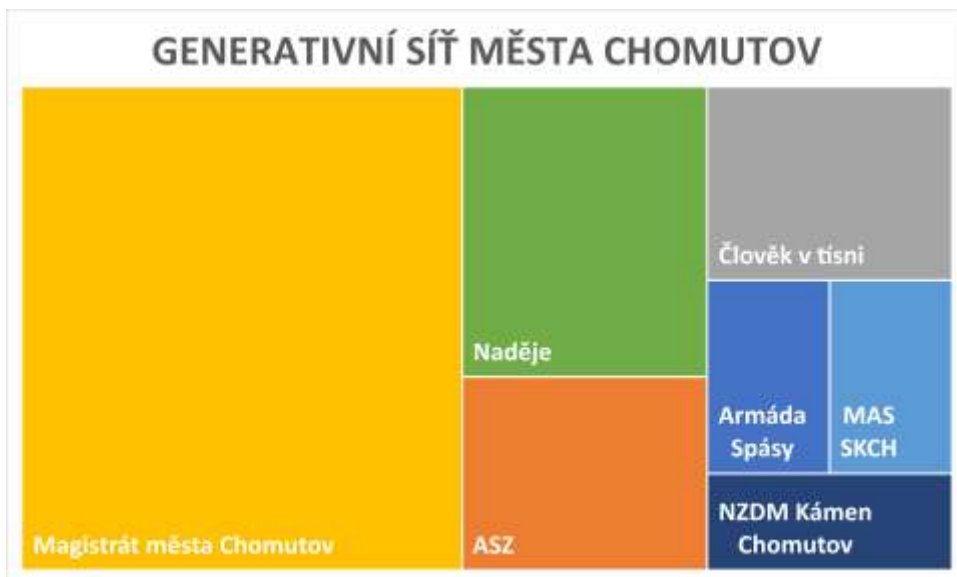
MÚ Chlumeck nad Cidlinou	2
MÚ Jaroměř	2
MÚ Jičín	3
MÚ Kostelec nad Orlicí	1
MÚ Nové Město nad Mětuží	1
MÚ Svoboda nad Úpou	1
MÚ Trutnov	1
MÚ Týniště nad Orlicí	1
MÚ Vrchlabí	2
Obec Mostek	1
Salinger	1
Střední škola profesní přípravy	1
Celkový součet	53

Obrázek č. 4 Generativní síť Olomouckého kraje



Aktéři	Počet účastníků
Bystřička, o.p.s.	1
CARITAS VOS	1
Člověk v tísni	4
KÚ OLK	9
Magistrát města Olomouce	1
MÚ Jeseník	2
MÚ Zlaté Hory	1
Celkový součet	19

Obrázek č. 5 Generativní síť města Chomutov



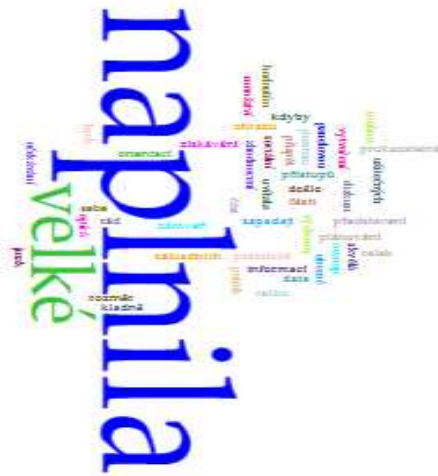
Aktéři	Počet účastníků
Armáda Spásy	1
ASZ	2
Člověk v tísni	2
Magistrát města Chomutov	9
MAS SKCH	1
Naděje	3
NZDM Kámen Chomutov	1
Celkový součet	19

Obrázek č. 6 Generativní síť Karlovarského kraje



Aktéři	Počet účastníků
ASZ	1
Člověk v tísni	1
Farní charita Karlovy Vary	1
Gopala, o. p. s.	1
Kotec, o.p.s.	1
KSK Centrum	1
KÚ KVK	33
Magistrát Karlovy Vary	2
MDDM Sluníčko	1
Město Cheb	2
Městská policie Sokolov	1
MÚ Chodov	1
MÚ Mariánské Lázně	2
MÚ Ostrov	4
MÚ Pilníkov	1
MÚ Toužim	1
MÚ Žlutice	1
Pomoc v nouzi	1
Zastupitelstvo KVK	1
ZŠ Kraslice	1
Celkový součet	58

2. Vyhodnocení přínosu workshopu Evidence – based přístup k politikám SZ



Obrázek č. 8 Vizuální vyjádření frekvence názoru účastníků workshopu formou word clouds

Workshop byl kladně hodnocen, účastníci nejvíce ocenili komplexnost a strukturovanost předkládaných informací, zvláště byli spokojeni s praktickou částí.

3. Vyhodnocení přínosu workshopu Komunikace



Obrázek č. 9 Vizuální vyjádření frekvence názoru účastníků workshopu formou word clouds

Workshop naplnil představy účastníků, kladně hodnotili seznámení s individuálními přístupy panelistů k danému tématu. Postrádali ovšem větší účast.

6. Vyhodnocení přínosu workshopu Práce s daty při sociálním vyloučení



Obrázek č. 11 Vizuelní vyjádření frekvence názoru účastníků workshopu formou word clouds

Workshop byl hodnocen jako velmi přínosný a podnětný. Nejvyšší ocenění se dostalo panelovým diskusím s hosty, organizátory a ostatními účastníky. **Velký ohlas sklidila také možnost přemýšlet nad procesem práce s daty a jejich následným využitím.**

V závěru je možné konstatovat, že **v globálním pohledu workshopy naplnily očekávání účastníků,** jevíly se jako **velmi přínosné pro jejich další práci.** Účastníci rovněž **předávali své náměty na případné další tematické celky, které by je zajímaly,** což otevírá možnosti pro další případné navazující aktivity.

Specifický obsah měla KA3, kdy plánovaným výstupem dle projektové žádosti byla datová základna s využitím systému AGIS ve spolupráci s partnerem Sdružení místních samospráv ČR (SMS ČR). AGIS je tzv. chytrý systém, který vyvinulo SMS ČR s podporou Ministerstva pro místní rozvoj ČR. Systém může zdarma využívat každá obec. V AGIS jsou na jednom místě soustředěny údaje o obcích z různých registrů a databází i z unikátního terénního šetření. AGIS má klientům usnadnit práci a ušetřit čas při správě obce, podrobnější informace dostupné níže⁴ Data jsou sdílena s obcemi v rámci systému SMS AGIS a ad hoc jsou uspokojovány další poptávky krajů nebo akademických pracovišť. Pro potřeby projektu byly důležité zejména funkcionality:

1. Srovnání obecní infrastruktury s jinými obcemi. AGIS nabízí Index dostupnosti služeb pro všechny obce do 10 000 obyvatel určený na základě terénního mapování, realizovaného SMS ČR od roku 2017

⁴ [AGIS/DTM - Oficiální stránky Sdružení místních samospráv ČR \(smscr.cz\)](https://www.smscr.cz)

2. Zjištění, jak je na tom obec v sociální oblasti. AGIS nabízí tzv. Index sociálního vyloučení zpracovávaný Agenturou pro sociální začleňování. Index vychází z údajů MPSV, Exekutorské komory a MŠMT.

Aktivitu vyhodnocujeme prostřednictvím toho, **jak byl AGIS účastníky využíván**, viz graf č. 2.



Graf č. 2 Nárůst uživatelů systému AGIS v monitorovaném období

V rámci KA4 byly týmem OSZ realizovány dílčí analýzy např. pro účely konference projektu. Dále byla týmem OSZ **vytvořena databáze/datový archiv**, který obsahuje **anonymizované přepisy kvalitativních rozhovorů pořízených v rámci předchozí činnosti Oddělení výzkumů a evaluací OSZ (OVE)** mimo tento projekt. Přepisy jsou zde uloženy v textové formě (.doc, .rtf). Vstupními daty pro datový archiv byly nahrávky výzkumných a evaluačních rozhovorů pořízených výzkumníky a evaluátory Oddělení výzkumu a evaluací (OVE). Dále byly vytvořeny postupy, jak rozhovory přepisovat, anonymizovat a tyto postupy byly „přetaveny“ do uživatelského popisu k databázi.

Data jsou pro lepší orientaci v archivu organizována pomocí tematických (obsahových) metadat a dalších kategorií. Uživatelské funkce databáze:

- vyhledávání pomocí kategorických metadat, fulltextové vyhledávání
- prohlížení a stahování
- export včetně metadat (s možností importu do SW pro kvalitativní analýzu dat).

Realizována byla **pilotní sekundární analýza, která měla dvojitý cíl:**

- a) Otestovat funkčnost unikátní databáze kvalitativních dat pro účel, pro který byla vytvořena, tj. realizaci sekundárních analýz. Pilotní analýza si za obecný cíl kladla ověření přínosů a limitů této metody pro sledování vývoje SVL a spolupráce ASZ s partnery v území. Jejím účelem bylo

také navrhnout a pilotně otestovat systém práce s touto unikátní databází ve spojení se softwarem pro kvalitativní analýzu dat MAXQDA tak, aby mohl být využit v budoucnosti.

- b) Za využití výše popsaných technických nástrojů a postupů definovat výzkumný problém a navrhnout postup řešení. Výsledkem byla formulace hypotéz a vytvoření analytického rámce („kódovníku“) pro následující práci. Tematicky byla tato analytická sonda do korpusu dat vedena otázkou „Jak instituce vstupující do problematiky řešení sociálního vyloučení v ČR rozumějí sociálnímu vyloučení a sociálně vyloučených?“ a předpokladem, že pracovní zařazení úředníků a dalších pracovníků v jednotlivých institucích systematicky ovlivňuje způsob konstrukce cílové skupiny, přemýšlení o příčinách sociálního vyloučení a představy o řešení problému. Zdrojem dat pro pilotní analýzu byl korpus 26 rozhovorů se zástupci institucionálních aktérů v územích (obcích, městech, MAS), ve kterých byly v rámci spolupráce s ASZ realizovány výzkumné sondy.

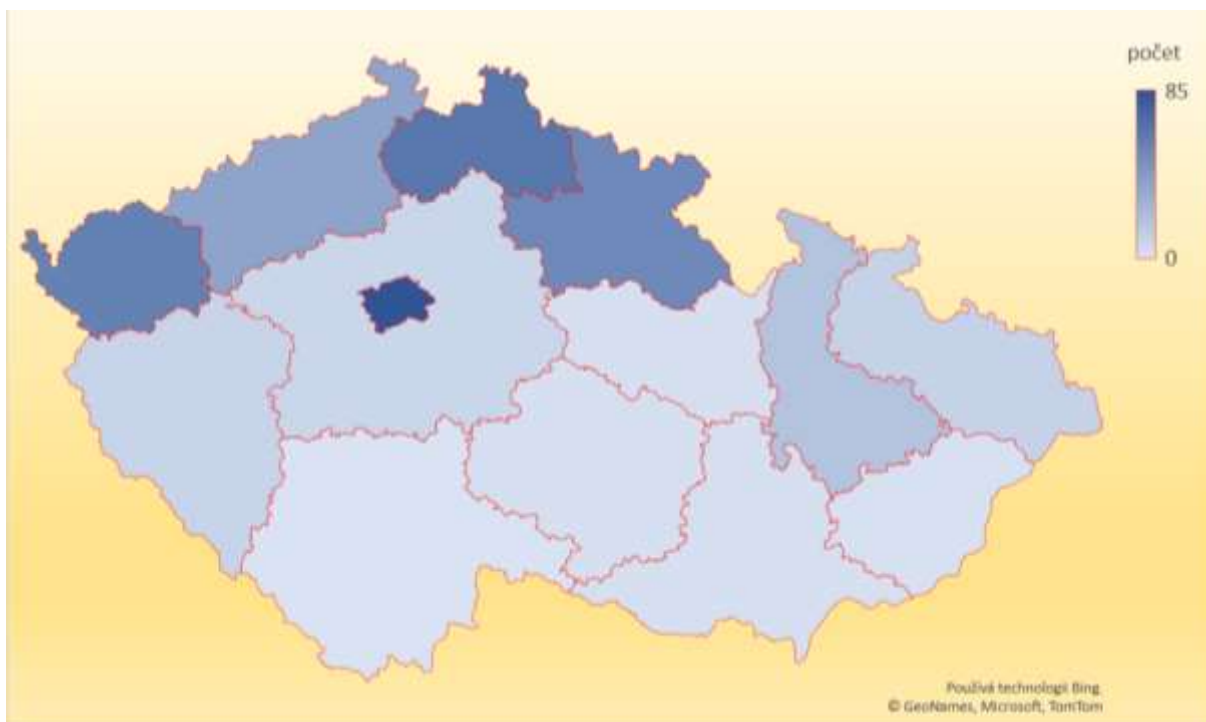
V rámci tvorby databáze/datasetu byli partneři projektu vyzváni k vyjádření připomínek k této databázi. Způsoby pojmenování a přemýšlení vytvořené v rámci pilotního ověření databáze mohou být aktéry sdíleny napříč institucemi působícími v SZ. Tímto je **zprostředkována perspektiva využití databáze pro další práci jak přímo v oblasti SZ**, tak jako podklad pro výzkumný záměr a zohledňujeme ji v odpovědi na evaluační otázku č. 1. Vzhledem k plánovanému uživatelskému využití databáze v dalším období **nepodrobujeme tuto aktivitu a její souvislosti bližšímu zkoumání a hodnocení.**

Výstupy KA5 dle projektové žádosti byly strategické a návrhové dokumenty, související mj. s naplněním indikátorů projektu. Popis procesů, které s vytvořením dokumentů souvisely, je obsahem přílohy č. 1.

KA 6: Diseminace výsledků a podpora implementace znalostně založených politik

Výstup dle PŽ měly být mapy, statistické tabulky apod. a tyto měly být systematicky šířeny. V rámci této KA byly postupy uplatňované v projektu, výstupy, know-how, příklady dobré praxe atd. šířeny v generativní síti aktérů.

Z níže uvedeného grafu č. 3 je zřejmé, že aktivity projektu zasáhly téměř všechny kraje v ČR, byl zjištěn i zahraniční přesah, a to do Slovenské republiky.



Graf č. 3 Územní rozložení aktérů

Konkrétní počty participujících osob organizací mimo partnery jsou seřazeny v tabulce č. 1 přehledně dle jednotlivých krajů

Kraj/organizace	Počet z Organizace
JMK	2
KÚ JMK	1
Masarykova univerzita	1
KV	2
Jihlava	1
Magistrát města Jihlava	1
MSK	10
Charita	1
KÚ MSK	4
Ostravská Univerzita FSS	1
Portavita	1
Sociální akademie BN	2
Vzájemné soužití o.p.s.	1
PBK	2
KÚ PBK	1
NS MAS Skutečsko, Košumbersko a Chrastecsko	1
PLK	9
FF ZČU	1
KÚ PLK	2
Magistrát města Plzeň	3
SKP-CENTRUM o.p.s.	1

Západočeská univerzita	2
SČK	8
ČOSIV	1
KÚ SČK	4
MÚ Příbram	1
Romodrom o.p.s	2
Slovensko	5
Magistrát Bratislavy	5
ZLK	1
KÚ ZLK	1
Celkový součet	39

Tabulka č. 1 Počty organizací zapojených do projektu mimo partnery

KA 8 Evaluační se z pochopitelných důvodů v tomto textu podrobněji nevěnujeme, proces evaluace je shrnutý v průběžné a této evaluační zprávě 😊

4/ Evaluační otázky a odpovědi

4.1/ Evaluační otázky

Následující kapitola obsahuje představení evaluačních otázek a jejich zodpovězení. Stanovené evaluační otázky jsou do jisté míry vzájemně provázané a stejně tak odpovědi na ně. Při hledání odpovědí na tyto evaluační otázky vycházeli evaluátoři ze zdrojů dat uvedených v subkap. 2.3.

EO 1: Byly realizací projektu vytvořeny podmínky pro implementaci evidence-based přístupů k tvorbě politik sociálního začleňování?

EO 2: Původní EO: Co přispívá k zavedení evidence-based přístupů k rozhodování v oblasti tvorby politik sociálního začleňování? V průběhu evaluace jsme otázku modifikovali následovně, a to z důvodu její lepší vypovídací schopnosti pro zjištění významu evidence-based přístupu pro tvorbu politik SZ: **K čemu přispívá využívání evidence-based přístupů v oblasti tvorby politik SZ?**

EO 3: Co přináší generativní produkční síť do tvorby politik SZ?

4.2/ Odpovědi na evaluační otázky

4.2.1/ Odpovědi na EO 1

EO1: Byly realizací projektu vytvořeny podmínky pro implementaci evidence-based přístupů k tvorbě politik sociálního začleňování?

Ze zdrojů dat vyplynulo, že základní podmínky pro zavádění evidence-based přístupů k tvorbě politik SZ byly aktérům zprostředkovány, a to prostřednictvím aktivit a výstupů, které sumarizujeme jak v textu shora, tak v příloze č. 1. Zároveň však byly zjištěny i limity, které v práci s daty v SZ přetrvávají.

1/ K vytvoření podmínek pro implementaci evidence-based přístupu došlo prostřednictvím posílení kompetencí aktérů pro práci s daty, a to realizací:

- Workshopů, kde se aktéři učili pracovat s daty
- Setkání, kde byl probírán přístup k datům, jaká data jsou potřeba, jak s nimi pracovat
- Zpřístupněním AGiSu a jeho využíváním ze strany aktérů
- Umožněním využívat databázi kvalitativních rozhovorů.

Jako **bariéry vstupující do realizace workshopů** sami realizátoři identifikovali:

- nízký zájem ze strany krajů
- množství akcí pořádaných jinými institucemi v kombinaci s kapacitou a časovými možnostmi účastníků
- neakreditovaný workshopový cyklus

Jako jasný benefit realizátoři označili:

- propojení státní, krajské, obecní a neziskové sféry nad jednotlivými tématy

2/ Dále došlo k vytvoření podmínek pro zavádění evidence-based přístupů podporou aktérů při koncipování dokumentů a opatření, kdy se partneři podíleli na práci s daty a na jejich základě tvorby opatření SZ:

- **Analytickými činnostmi pro zpracování návrhových, strategických a dalších dokumentů vytvořených v projektu**

Zpracované analytické výstupy jsou uvedeny v rámci popisu intervencí u jednotlivých partnerů v příloze č. 1. Jednalo se např. o analýzy ke strategiím: Strategie sociálního začleňování LK 2021+ (včetně nastavení indikátorů pro naplňování Strategie), mapování institucionálních aktérů v ORP Česká Lípa, ORP Frýdlant a ORP Nový Bor v oblasti předčasných odchodů ze vzdělávání, zpracování analytických podkladů pro KHK a KVK v oblasti bydlení a město Chomutov a další dle přílohy č. 1.

- **Dále se jednalo o dílčí analýzy:**

Anketa role kraje v bydlení při koncipování Strategie SZ LK 2021+, analýzy ohledně sociálního vyloučení (typologie obcí podle hodnoty a kompozice indexu sociálního vyloučení ISV), specifické mapky pro LK, mapové vizualizace pro lepší orientaci v jednotlivých problematikách SZ, analytické podklady pro spolupráci s OLK, sumarizace adres dluhových poraden, krátká

dotazníková sonda v OLK, analýzy v souvislosti s KHK a de minimis, analýza nemovitého majetku Královehradeckého kraje, datový soubor z centrálního registru UOHS, zjišťování absorpční kapacity obcí pro investice do bydlení, vytvoření datových podkladů pro přehled a analýzu potenciálních míst s kumulací sociálně nežádoucích jevů. Tvorba analýz včetně participace aktérů je blíže popsána v příloze č. 1.

Kromě výstupové úrovně uvedené shora **evaluátoři zjišťovali, jaký význam měly aktivity zaměřené na práci s daty** jak pro aktéry samotné, tak pro systém SZ a jaké limity či příležitosti ke změně aktéři vnímají. Z hlediska obecného a základního rozhledu v problematice evidence-based přístupů bylo hodnocení aktérů pozitivní, (R1): „...dostal jsem rozhled v určitých tématech mimo okruh sociální... mluvím teď o předčasných odchodech ze vzdělávání...“. Z rozhovorů s aktéry však vyplynulo, že aktéři jako zásadní problém vnímají **neexistenci jednotné databáze s relevantními ukazateli pro zjišťování stavu SZ na jejich území včetně softwarového řešení**: (R1): „... aktualizované soubory o problémech SV a my bychom si je mohli někde stáhnout, tak to by bylo fajn.. „ ..v rámci tohoto projektu jsme s daty jsme pracovali, ale v omezené míře, neustále se s těmi daty neumí pracovat...“. (R3): „Kdyby ta data byla lehčeji k nalezení... Dost často se mi stává, že když narazím na data, která jsou využitelná, ale v té naší oblasti nejsou známá, to ukázala i prezentace... a já jsem se dozvěděl o dalších datech a jsou pro nás hodně využitelné... není to na jednoduché vyhledání... je to schovaný v nějakých strategických dokumentech... je to strašně těžké se k nim dostat... to bylo pro mě velkým překvapením, že existuje takových datových souborů a já o nich nevím... ta schovanost dat je velkou překážkou v jejich využívání... kdyby jednou za půl roku napsal, tady jsou nová data, tak je využijte... já z toho něco použiju, něco ne..“.

Přesto, že v projektu byly kompetence aktérů podpořeny shora uvedenými aktivitami, aktéři pociťují potřebu datové/analytické podpory ze strany externího subjektu – realizátora projektu: (R2): „...To vlastně také Agentura zařídila - tam nastala změna tím projektem... Že může využívat ta data, které má k dispozici, tak jsme se dozvěděli věci, které bychom se jinak nedozvěděli...“.

V případě zavedení takového řešení by pak vyvstala potřeba zaškolení aktérů na práci s daným SW, kdy na otázku evaluátora, zda by v případě existence takového SW s ním pracovali: (R1): „...Když to budu umět, tak ano...“. Dalším problémem identifikovaným partnery byl **nedostatek odborných analytických kapacit** v rámci jejich institucí pro tuto práci. (R1): „...na rozvojové aktivity není fakt žádný čas..“.

V této souvislosti je nutné uvést, že **realizátoři (ani ve spolupráci a aktéry) nedospěli k jednoznačnému závěru, jaká data lze považovat za významná pro řešení problematiky SZ, z jakých zdrojů je lze čerpat a jakým způsobem vytvořit sadu ukazatelů pro oblast SZ**. I např. týmem OSZ využívaný Index sociálního vyloučení (ISV) obsahuje jen limitovaná data k problematice bydlení, v případě problematiky předčasných odchodů ze vzdělávání chybí dlouhodobé sledování vývoje problematiky, sledování žáků středních škol atd. Tato neutěšená situace **souvisí se značnou heterogenitou dat v oblasti SZ** a působením velkého množství aktérů na různých úrovních systému SZ.

Zároveň všichni respondenti v rozhovorech uváděli, že **analytické podklady** zprostředkované, resp. zpracované **ze strany týmu OSZ** pro ně znamenaly **velký přínos pro tvorbu strategických dokumentů a oceňovali konzultační podporu OSZ** ..., část z respondentů pociťuje i potřebu kontinuity této podpory: (R2): „...Agentura pro nás využila ten přístup k datům, protože my sami, že bychom pracovali

s daty, to úplně nenastalo, takže spíš Agentura s nimi pracovala, na základě našeho požadavku a zadání a prosby, takže Agentura zpracovala, nejdřív vyhodnotila..“

Z rozhovorů bylo patrné, že aktéři **navnímalí „nový rozměr“ dat v SZ, tj. že data existují i v kvalitativní podobě**, příp. v podobě podkladů pro rozhodování, uvědomili si, že data „někde jsou“ a lze je použít nebo o ně požádat a na něco je využít.

Další problém při tvorbě opatření SZ založeném na datech, který byl realizátory spatřován, souvisí **s vnitřním nastavením fungování jak úřadů, tak s propojením kompetencí na vrcholné úrovni veřejné správy (resortismus).**

Dále došlo k **vytvoření podmínek v dlouhodobější perspektivě:**

- **Vytvoření databáze kvalitativních rozhovorů v KA4.**

Realizace KA4 je popsána v subkap. 3.3 a vzhledem k tomu, že využívání databáze nebylo k datu ukončení evaluace poskytnuto aktérům, tuto aktivitu nevyhodnocujeme. Databáze bude poskytnuta k využití v širším spektru aktérů SZ.

4.2.2/ Odpovědi na EO 2

K čemu přispívá využívání evidence-based přístupů v oblasti tvorby politik SZ?

Evaluátoři ověřovali hypotézu, že využívání evidence-based přístupů v oblasti SZ přispívá k následujícím změnám (dle evaluačního plánu projektu) a na základě získaných dat tyto změny vyhodnotili. Podrobnější informace o průběhu intervencí u partnerů jsou obsahem přílohy č. 1.

Změna přístupu k tvorbě politik SZ a jejich obsahu:

- **Uplatnění nových přístupů** bylo zjištěno zejména **v souvislosti s tvorbou návrhových a strategických dokumentů**, které byly vytvářeny ve spolupráci týmu OSZ a partnerů. Tvorba dokumentů vycházela z analytických zdrojů, pocházejících buď z předchozí činnosti ASZ/OSZ nebo ze zdrojů zprostředkovaných partnerům. Jednalo se zejména o vytváření strategií SZ v LK, KVK. (R2): „Nás nenapadlo, že by kraj mohl řešit sám aktivně třeba bydlení.“ Analytická práce a její výstupy byly uplatněny **i při koncipování opatření řešících jednu oblast SZ**, např. dluhové poradenství v OLK - realizace krátké dotazníkové sondy nebo např. cenové mapy. **Zpracování ukazatelů pro vyhodnocení realizace strategií**, např. LK.
- Použity byly **nové/inovativní přístupy k řešení problematiky bydlení** s využitím analytických podkladů, např. nastavení modelu krajské podpory bydlení v KVK
- Vypracované (a následně schválené) strategie (LK, KVK) obsahují **komplexnější, systematictější a vzájemně provázanější řešení v oblasti SZ** ze strany kraje než dříve realizovaná opatření (příkladem je např. model krajské podpory bydlení v KVK s využitím garančního fondu bydlení, kde dochází k propojení problematiky bydlení a sociálních služeb apod.).
- Využívání tvorby politik SZ založené na datech umožňuje jít **v problémech více do hloubky** – např. otevření problematiky investování ze strany obcí do „cizího“ majetku, analyzovány byly možnosti financování bydlení z různých veřejných zdrojů, (R2): „...ve všech těch oblastech, ve kterých Agentura spolupracovala s námi, byla využívána data, co se týče cenových map, o tom už jsme dlouhodobě říkali, třeba 10 let, chybí cenové mapy a že by to mělo reflektovat to území

a ne počet obyvatel...“ „...I ty workshopy k tomu přispěly, že jsme se dostali hluboko k těm informacím...“

- Užití analytických přístupů a zpracování strategií a dalších dokumentů si vyžádaly **aktivní vstup kraje do řešených problematik** a ukázala se **nezbytnost intenzivnější komunikace s dalšími aktéry jak uvnitř, tak vně úřadu**. (R1): „Ve většině míst je to zaměřené jenom na sociálku a my jsme chtěli propojit aktéry jednotlivých úřadů a jednotlivých institucí v kraji.. Částečně se naplnilo... Každý odbor nebo každá agenda má určitý svoje zákony, kterých se drží striktně... je na jedinci každého odboru nebo jedinci, jestli se zapojí nebo ne..., jestli chce v těchto systémech spolupracovat..“ (R4): „Na základě díky té tvorbě strategie a zjišťování a analyzování dat jsme došlo k tomu, že to jsou ty oblasti, které jsme vnímali za důležité, je potřeba je řešit na úrovni kraje, protože je dostatečně neřeší obce...“.
- Byla **podpořena schopnost krajů flexibilně reagovat na zásadní problémy SZ a potřeby partnerů** v této oblasti, např. zpracování a zprocesování požadavku na zvýšení limitu de minimis s využitím krajské úrovně řízení. (R2): „...Jsem to takhle rychle ještě nezažila, že by to takhle rychle šlo... my jsme to říkali už dříve na různých úrovních..“ (R4): „Na základě díky té tvorbě strategie a zjišťování a analyzování dat jsme došlo k tomu, že to jsou ty oblasti, které jsme vnímali za důležité, je potřeba je řešit na úrovni kraje, protože je dostatečně neřeší obce...“.
- Spolu s datovými a analytickými podklady nastala **postupná strukturace dalších problematik SZ** k řešení, tj. nejen těch, které byly původně partnerem definovány, např. problematika bydlení a problematika předčasných odchodů ze vzdělávání v OLK. (R2): „Práce s daty – co jsme chtěli, to jsme obdrželi a ještě něco navíc... to byla ta podpora de minimis... Připojily se bezdoplatkové zóny, pak de minimis a cenové mapy...“.
- Otevření nových možností, **přístupů a návrhů řešení** (tzn. rovina policy making) – v souvislosti s realizací projektu se ukázala poměrně nečekaná možnost rozšíření nových přístupů uplatněných v projektu **v oblasti bydlení** celostátně, a to přes Národní plán obnovy, komponenta bydlení v gesci MMR.

I **přes nesporné úspěchy**, kterými evidence-based přístup přispíval k tvorbě opatření SZ, je potřeba **zmínit určitou „zranitelnost“ při realizaci velkých změn** v „multilevel governance“, která se v projektu projevila např. skutečností, že když se nějaká úroveň rozhodne přestat spolupracovat, příp. je nucena přestat spolupracovat, může dojít k **zastavení započatých změn** (např. Liberec a nepodaný projekt na implementaci Strategie).

4.2.3/ Odpovědi na EO 3

Co přináší generativní produkční síť do tvorby politik SZ?

Vytvoření generativní produkční sítě se úzce vztahuje k naplnění hlavního cíle projektu. Z dat získaných evaluátory vyplývá, že tvorba této sítě probíhala prostřednictvím příslušných aktivit projektu, tj. společnými setkáními, workshopy, exkurzí do Nizozemí, tvorbou analýz a strategických dokumentů,

spoluprací v územích, mj. při ověřování modelů spolupráce apod. viz příloha č. 1. Grafická podoba sítě je zobrazena v subkap. 3.3.

Přínosy GPS jsme ze sebraných dat kategorizovali následovně:

- **Podpora kapacit** aktérů (vzděláváním, analytickými a koordinačními činnostmi apod.), „Konečně kapacity“ na agendy, které byly na pomezí více oddělení a odborů i na krajích: (R1): „Ve většině míst je to zaměřené jenom na sociálku a my jsme chtěli propojit aktéry jednotlivých úřadů a jednotlivých institucí v krajích. Každý odbor nebo každá agenda má určitý svoje zákony, kterých se drží striktně... je na jedinci každého odboru nebo jedinci, jestli se zapojí nebo ne..., jestli chce v těchto systémech spolupracovat..“ „...budeme rádi, když tady ... zůstanete a umožníte nám zúčastňovat se různých aktivit... společnými silami se to dá zvládnout... přinést témata do krajů, protože už určitou slepotou třeba nevidíme určité problémy“. „Co bylo nejpřínosnější: že někteří aktéři mimo úřad se zapojili a že jsme se mohli zúčastňovat jednotlivých konferencí a vzdělávacích programů...“
- **Vytváření komunikačních a koordinačních modelů: vytvářený model v oblasti bytové problematiky v KVK, modely v KHK**, Konzultace námětů obcí vůči krajům se SFPI – vzájemná spolupráce při přípravě nových programů na podporu nájemního bydlení. Do projednání konceptu těchto programů se pak pod záštitou gesce regionálního rozvoje zapojilo několik desítek obcí Královéhradeckého kraje a jejich cenné připomínky přispěly k finalizaci programů.
- Podpora pro argumentaci **politickému vedení** o potřebnosti zavádění politik SZ. (R1): „...víceméně to, co se nám nedaří uvnitř aparátu oslovovat určité pozice, tak vám se to z pozice ministerstva daří lépe..“.
- **Budování/využívání funkčních platforem** (promyšlenější využívání kapacit, které jsou k dispozici), např. v LK při tvorbě Strategie – zejména pro oblast bydlení, dluhová platforma v OLK, vytvoření diskusní platformy k problematice bydlení v KHK, atd. (R1): „...platforma byla před projektem, my jsme jí využili, abychom pro ni měli náplň činnosti... tak jsme vymysleli, že by bylo vhodné to propojit s realizací projektu a tvorbou strategie ...“. (R4): „Určitě nás zaujaly osobnosti, se kterými jsme se mohli stýkat... Že už měli nějak prošlapané cestičky, že nás byli schopni i nějak koučovat..“.
- **Efektivní využívání finančních zdrojů** – provedení pilotáže k fungování připravovaného zákona o bydlení s cílem ověřit, jak nastavit podmínky pro kontaktní centra pro bydlení, která bude využitelná meziresortně.
- **Předávání mezirezortních a zahraničních zkušeností, možnosti využití příkladů dobré praxe** – podpora nových přístupů, využití exkurze do Nizozemí pro tvorbu politik SZ ve smyslu sdílení příkladů dobré praxe, např. práce se stresem klientů. (R3): „...pro mě bylo zajímavý to propojení těch několika úrovní - neziskových organizací, měst, krajů, ministerstev, z nějakých dalších institucí... a ty různé pohledy na tu oblast... „ „Práce s daty byla to to, co to spojovalo dohromady... Ale pro mě nejpřínosnější bylo to, se s těma lidma potkat a takový ty ahamomenty – aha – vy to děláte takhle, u vás se to dělá jinak, a my na ministerstvu my toto

tady třeba nemáme... Navázání nějakých kontaktů s lidma, se kterými bych se běžně asi nepotkal..." „Dovedu si představit, že do nějakých organizací pošlu třeba kolegy na stáž, kteří jsou mimo naši organizaci... Určitě využiju nějaký kontakty třeba při řízení projektů nebo při nastavení nějakých dalších projektů....“.

- Vytváření **potenciálu pro změny v legislativním uchopení oblasti SZ** i mimo ni: (R2): „... a právě to nám pomohla Agentura zmapovat, abychom se mohli od toho odpíchnout a někde na těch vládních úrovních to předat, že ten problém je mnohem větší, než jsme si mysleli...“.
- **Rozšíření řešení problematiky SZ na území, kde spolupráce dosud nebyla** a nebyla přímo zapojena do projektu od začátku..., „**Vtažení“** **obcí, které dosud s ASZ nespolupracovaly**, resp. problematiku SZ neřešily.

V průběhu projektu a s tím spojené tvorby sítě se otevřelo **široké diseminační pole** pro nově zaváděné přístupy, replikace, přenos příkladů dobré praxe a lze konstatovat, že možnosti dané vytvořenou sítí byly efektivně využity. Příkladem může být inspirace tvorbou strategie v LK pro KVK, zpracování návrhového dokumentu pro podporu dluhového poradenství v OLK s předáním zkušeností z MSK, předání zkušeností z MSK s komunitní prací do KVK, rozšiřování monitoringu v rámci Strategie SZ LK 2021+ na další oblasti SZ (sít' sociálních služeb). Limity, které se k fungování sítě vztahují, uvádíme shora v citacích tak, jak byly identifikovány v rámci rozhovorů s aktéry.

4.3 Interpretace zjištění

Evaluační zjištění jsou nahlížena především z výstupové úrovně. K tomuto náhledu přistoupili evaluátoři s vědomím, že převážná část dopadů vyvolaných projektem se projeví až s určitým časovým zpožděním, a to vzhledem k setrvačnosti procesu provázejícího tvorbu politik SZ. K hodnocení zároveň přistupujeme s vědomím, že je velmi těžké ukázat složité pletence vztahů a interakcí, které projektovou intervenci provázely a vedly k dále popisovaným výstupům a dopadům. Nelze postihnout všechny vazby a interakce, které v rámci projektu proběhly, což souvisí s nedefinovatelným množstvím proměnných v sociálních systémech a potýká se s tím každý evaluátor či výzkumník, který se těmito jevy zabývá. Dopady v tomto hodnocení převážně pouze naznačujeme.

V hodnocení se prolínají dvě realizační roviny projektu, a to jednak stanovené cíle projektu a definované a postupně revidované potřeby partnerů. Evaluací bylo zjištěno, že **došlo k naplnění jak cíle** projektu, tak také k **vytvoření základních podmínek pro evidence-based přístup** ke tvorbě politik SZ a **byl ukázán mechanismus**, jakým může inovativní změna skrze systém proudit, postupovat (zřejmě zejména z přílohy č. 1, která obsahuje agregované údaje z realizované intervence). Ověřena byla také hypotéza, že **užití evidence-based přístupu podporuje nový přístup k tvorbě politik SZ** a jejich obsahu. Zároveň dochází ke **vzniku tzv. pozitivních externalit** souvisejících s tvorbou politik SZ, tj. dopadů, které nebyly původně v projektu plánovány a paradoxů, kdy válka na Ukrajině a související uprchlická krize sice znamenala zdržení určitých činností, ale na druhou stranu přinesla zase tlak na posun vpřed zejména v problematice bydlení.

Oblast SZ je rozsáhlá a jednotlivé její problematiky jsou vzájemně propojeny. Stejně komplexní pohled je proto nezbytné mít také na **data, která s oblastí SZ souvisí**. Realizací projektu a jeho evaluací se oprávněnost tohoto pohledu ještě zesílila. Oproti původně plánovanému zaměření projektu převážně na práci s kvantitativními daty a jejich zprostředkováním aktérům se realizátorům projektu otevřela jednak úvaha, **co vlastně za data v SZ můžeme považovat a dále se rozkrylo široké pole možností, jak data v oblasti SZ pojmout a jak s nimi pracovat**, tak, aby se zvýšila jednak přístupnost dat aktérům a jednak schopnost tato data využívat pro tvorbu a realizaci politik SZ. Zároveň se také ukazuje, že je **potřebné vytvořit dostatečnou analytickou kapacitu** pro tvorbu opatření SZ a dále předat možnost pracovat s daty od analytiků k „praktikům“, aby je mohli využít při tvorbě politik SZ. (R4): „Nějaká forma uživatelsky příjemného přístupu k datům... aby se všechny indikátory, které hledáte, aby se hledaly snáz... si vůbec nedovedu představit, že bychom dovedli ta data bez podpory Agentury vyhledat... nemáme na to vůbec personální kapacity...“.

Ukotvení toho, co lze považovat za **data relevantní a využitelná pro řešení problematiky sociálního začleňování**, probíhalo v podstatě po celou dobu realizace projektu, s větší intenzitou pak v jeho počáteční fázi. V průběhu interakcí realizátora a aktérů se ukázalo, že potřeby aktérů v oblasti SZ nespočívají jen v přístupnosti „velkých“ analytických nástrojů typu AGIS, ale že **práce s daty v SZ představuje širší koncept**. Z komunikace s aktéry vyplynulo, že toto **širší pojetí zahrnuje jasné definování toho, kde lze potřebná data nalézt či získat** (a to nejen data kvantitativní, ale také kvalitativní), **jak datům porozumět, jak s nimi pracovat**. Ukázalo se, že za zdroje dat je potřeba považovat také rozpracované dokumenty a plány aktérů, které zatím existují například pouze v uvažované, mentální podobě, stávající i navrhované dokumentace a strategie dalších aktérů (obcí, orgánů státní správy, neziskových organizací, iniciativ apod.). A že je nezbytné snažit se „sladit“ požadavky na obsah a strukturu dat a přístup k datům s požadavky a potřebami kladenými na řízení problematiky SZ ze strany krajů.

V projektu bylo rozpracováno **mnoho věcí na mnoha rovinách a bude nezbytné monitorovat**, jak bude **realizace zahájených/navržených opatření postupovat dále**, přičemž spíše lze předpokládat, že bude **nezbytné do tohoto procesu vstupovat** a posouvat ho kupředu právě nástroji vytvořenými v projektu. Z evaluace vyplynulo, že takto lze „jít do hloubky systému“ a zasáhnout jak vertikální, tak i horizontální linii řízení problematik SZ a ukázat existující bariéry. **Podařilo se spoustu problémů otevřít**, některé „nastartovat“, ale ukázalo se, že částečně **chybí kapacity na zajištění analýz, hlubší zpracování určitých témat, příp. na implementaci výstupů**. Na většině rovin projektu se jako problematika potřebná k řešení **vystrukturovalo bydlení**, což odpovídá i míře potřebnosti, která je tomuto tématu dávána v současnosti s obecné národní rovině politik SZ. Zejména aktivity v oblasti bydlení tak přerostly rámeček původních lokalit, které byly zahrnuty do projektu.

Leit motivem projektu byla **existence inovativní jednotky** (koordinátora, leadra), který systém změny dává do pohybu (viz participace na aktivitách popsaných v příloze č. 1), dále z rozhovorů s aktéry (R1): „...budeme rádi, když nás metodicky budou podporovat dále...“, „...budeme rádi, když tady ... zůstanete a umožníte nám zúčastňovat se různých aktivit... společnými silami se to dá zvládnout... přinést témata do krajů, protože už určitou slepotou třeba nevidíme určité problémy..“ „...Pak to bylo víceméně na vašich zaměstnancích, kteří to měli na starosti, oni s tím umí pracovat, ale měli jsme kolem sebe i ty další aktéry...“.

Problematickým bodem se ukazuje také **nedostatečné legislativní podchycení řešení problematiky SZ**, které závisí na „dobrovolnosti“ municipalit otázkám SZ zaujmout či nezaujmout konstruktivní postoj: (R1): „...není to striktně dané zákonem, každá obec to pojme jinak, některá obec to nepojme vůbec... musí to být osvědčený politik, nesmí se bát, že to bude jeho politická sebevražda...“, (R2): „...My si sami bez změny legislativy fakt neporadíme..“, „...Když se podíváme na počet obyvatel ústeckého a středočeského kraje, tak mají přibližně stejný počet obyvatel... ale je tam úplně jiná skladba obyvatel... ale financován je podle počtu obyvatel... to by se taky mělo změnit...“. (R4): „...tam by velmi prospělo, ale myslím, že je to politicky neprůchozí, kdyby ta povinnost těch obcí spolupracovat, vytvářet plány, zjišťovat, tak kdyby byla uložena zákonem, to už v minulosti bylo v návrhu zákona o sociálních službách, poslanci to nechtěli, takže dneska mohou, ale nemusí spolupracovat... „

Navíc se ukázalo, že efektivní **komunikační strategie a kanály je potřeba systematicky hledat** a dále je **nepřetržitě rozvíjet**. S tím souvisí také potřeba „vtažení“ klíčových aktérů (po „úřednické“ i politické linii), systematické práce s tímto potenciálem. **Finálním momentem pro realizaci opatření politik SZ jsou pak rozhodnutí činěná po politické linii**, která však potřebují také mít oporu v evidence-based přístupu k tvorbě těchto politik SZ s ohledem na zodpovědnost danou právními předpisy a zodpovědnost vůči voličům. Na politické vůli a kapacitách je pak závislá také replikovatelnost přístupu vytvořeného v projektu do dalších regionů ČR a udržitelnost tohoto přístupu. (R2): „...Mě chybělo, aby tam byl nějaký člověk z vládní úrovně... aby si to někdo poslechl... i ta agentura nám v tom strašně pomáhá... kdo by s tím mohl udělat něco rychleji...“.

5/ Bariéry realizační a evaluační

5.1/ Realizační bariéry

- Podmínky souvisejících s tvorbou a realizací politik SZ – objektivní (limity finanční, personální, charakter území...) i subjektivní podmínky (politická vůle, osobní hodnotové orientace aktérů...). (R1): „... byly tam nastaveny ambiciózní kroky, s kterými jsme se my tady neztotožnili, tak jsme je museli upravovat..“.
- Podmínky související s aplikací evidence based přístupu k získávání, zpracování a využívání dat v oblasti SZ: (R3): „...všude píšeme stejná data, ale ty úřady s nimi neumí pracovat, jsou rádi, že je vyplněná nějaká tabulka, ale ani nevědí, proč je sbíraj... neanalyzují je... proto je i na naší straně bariéra, nechutí je sbírat, protože sbíráme, ale nevíme proč... podle mě ale ani to ministerstvo neví, proč sbíráme data do OK systému...“.
- Nedostatečné nastavení kapacit tak, že když nastane nepředvídatelný problém, např. válka na Ukrajině: (R1): „... energetická krize apod., tak již např. není kapacita pokračovat v započatých projektových aktivitách „...téma nám trochu nabourala uprchlická krize a nastavené kroky byly zdrženy..“, kumulace pozice cizineckých a romských koordinátorů v krajích
- Dlouhá cesta od analýz a návrhů k vlastní realizaci (R1): „...stále se nám nedaří téma sociálního začleňování přenést na jiné odbory...“ „...Neustále oslovovat ty další odbory, kterých se to dotýká, ať to vezmou za své...“
- Realizace projektu byla i příležitostí k otevření diskuse o interních řídicích záležitostech realizátora, kdy např. kvůli zdoluhavému administrativnímu procesu se nemohla část zástupců partnerů zúčastnit exkurze do Nizozemí. (R1): „Já jsem se velice těšil na zahraniční stáž a to bylo z pozice MMR nějak divně nastaveny a chtěli s náma nějaké smlouvy, které nám byly zaslány

v malém předstihu, takže jsem se nemohl zúčastnit.. To je Vaše směrnice MMR ... Na jiných úřadech toto není...“.

5.2/ Evaluační bariéry

- Redukovaný prostor pro rozhovory s aktéry způsobený opatřeními spojenými s pandemií covid 19, jejich přenesení do online prostoru
- Citlivost témat spojených s fungováním organizací aktérů

6/ Doporučení pro rozvoj systému

V rámci evaluace se vyselektovala tato doporučení:

- Vytvoření jednotné databáze včetně relevantních ukazatelů a SW pro oblast SZ
- Dlouhodobé, systematické a pravidelné sledování/monitoring dobře zvolených indikátorů pro oblast SZ
- Podpora municipalit v oblasti práce s analýzami včetně vzdělávání v oblasti evidence-based a kapacitního nastavení organizací participujících na SZ
- Udržení znalostního, analytického a kontaktního „vlákna“, nastavení role koordinátora, nezbytná role externího subjektu, který nahlíží problémy „zvenku“ a v širší problematice ze zkušeností s předchozí činností v regionech ČR: (R2): „...To vlastně taky pro nás zjišťovala Agentura... Takže máme výstupy k dispozici a můžeme s tím pracovat...“.
- Potřeba budování širokých komunikačních platforem: (R1): „...Zapojovat i instituce, kterých se to dotýká, myslím teď MŠMT apod., protože ta propojenost není ani v krajích ani na národní úrovni... Aby byli informováni a byli propojováni... Aby měli přehled, co jsou v krajích podnikány za kroky...“
- Systematicky posilovat propojení jednotlivých problematik SZ: (R1): „nastaveny kompetence jsou, ale mluvíme o těch mantinelech propojování... propojení těch jednotlivých agend..“ (R3): „Kraj by měl mít roli koordinátora a měl by se za ty jednotlivé oblasti postavit a začít je propojovat... školství se z toho nějak vyčleňuje sociální oblast se z toho nějak vyčleňuje, zdravotnictví se z toho nějak vyčleňuje, ale ony ty oblasti jsou propojeny... ten kraj furt hledá svoji roli...“.
- Cílená diseminace nových přístupů k řešení problematik SZ s využitím evidence-based přístupu, nejen adhoc.

7/ Přílohy

- Příloha č. 1 Realizace intervencí u partnerů

