



Evropská unie  
Evropský sociální fond  
Operační program Zaměstnanost



Agentura  
pro sociální začleňování

Realizováno v rámci projektu „Systémové zajištění sociálního začleňování“, registrační číslo projektu CZ.03.2.63/0.0./0.0/15\_030/0000605.

# Situační analýza města Vrbna pod Pradědem

## Analýza sociálního vyloučení na území města

**Zpracoval: výzkumný tým ASZ**



**Květen 2019**

## Obsah

Cíle situační analýzy .....	1
Standardy výzkumné práce Agentury pro sociální začleňování .....	1
Základní terminologie .....	2
Agentura pro sociální začleňování .....	2
Sociální vyloučení .....	2
Metodologie.....	3
Vrbensko .....	3
Sociální vyloučení v kontextu města.....	5
Přehled sociálně vyloučených a ohrožených lokalit ve městě .....	6
Bydlení .....	13
Bytový fond města Vrbna pod Pradědem.....	15
Dluhy na nájemném.....	16
Nezaměstnanost .....	19
Bezpečnost .....	24
Sociální služby .....	26
Zadlužení .....	27
Klíma v obci a susedské vztahy .....	28
Zdroje informací .....	30
Seznam obrázků .....	31
Seznam grafů.....	31
Seznam tabulek.....	32

## Seznam zkratek

Agentura, ASZ – Odbor (Agentura) pro sociální začleňování, Úřad vlády ČR

APK – Asistent prevence kriminality

KPSVL – Koordinovaný přístup k sociálně vyloučeným lokalitám

SPSZ – Strategický plán sociálního začleňování

SVL – Sociálně vyloučená lokalita

MěÚ – Městský úřad

MP – Městská policie

ORP – Obce s rozšířenou působností

OSPOD – Orgán sociálně právní ochrany dětí

OOP – Obvodní oddělení policie ČR

UoZ – uchazeč o zaměstnání

ÚAP ČSÚ – Územně analytické podklady Českého statistického úřadu

## Cíle situační analýzy

Situační analýza podává přehled o spolupráci mikroregionu Vrbensko s Agenturou pro sociální začleňování (dále také ASZ nebo Agentura), která je jedním z odborů Úřadu vlády ČR. Město Vrbno pod Pradědem začalo spolupracovat s ASZ v roce 2014 a posléze se v roce 2015 na základě Koordinovaného přístupu k sociálně vyloučeným lokalitám (KPSVL) spolupráce rozšířila i na další obce mikroregionu<sup>1</sup>. Na základě uzavřeného Memoranda o spolupráci mezi Agenturou pro sociální začleňování Úřadu vlády ČR a městem Vrbnem pod Pradědem (a poté i s obcemi mikroregionu) vzniklo Lokální partnerství. Jde o základní platformu spolupráce města, Agentury a dalších partnerů, kteří se setkávají v rámci tematicky zaměřených pracovních skupin při přípravě a zavádění SPSZ. Zástupci partnerů se v rámci pracovních skupin pravidelně (popř. situačně) setkávají několikrát ročně a společně připravují a realizují politiku, strategii a konkrétní projekty pro podporu sociálního začleňování v obci.

Situační analýza je podkladem pro přípravu tzv. „**Exit strategie**“, která je připravována za asistence ASZ lokálním partnerstvím. Cílem situační analýzy je popsat vývoj situace v tematických oblastech, které byly řešeny v rámci Strategického plánu sociálního začleňování (SPSZ). Deskripce aktuální situace umožňuje srovnání výchozího stavu sociálního vyloučení (popsaných ve vstupní analýze, resp. analytické části SPSZ) se stavem při ukončení intenzivní podpory ASZ po třech letech intervence.

Při zpracovávání Situační analýzy byly využity zejména analytické dokumenty (podrobněji viz kapitola *Metodologie*), základní metodu představoval **desk research**. Tento postup umožňuje využít výstup pro další analytickou práci ASZ i jako podklad pro evaluaci intervence Agentury v dané lokalitě.

## Standardy výzkumné práce Agentury pro sociální začleňování

Výzkumníci ASZ ctí obecně uznávané standardy kvality a etiky výzkumné práce. Mezi tyto standardy kvality patří především dodržování zásady validity a reliability dat. Validity (platnosti) dat je v ASZ dosahováno longitudinálním šetřením na místě, pečlivým výběrem (rekrutací) respondentů, užitím vhodných nástrojů výzkumu i za pomoci přímých citací. Omezená časová dotace a hlavní užitá metoda *desk research*, zvolená z důvodů co nejmenšího zatížení lokalit dalšími výzkumnými šetřeními, dohromady s náročností místního prostředí měla vliv na šíři a objem předkládaných dat.

Reliability (spolehlivosti) dat dosahují výzkumníci v ASZ standardizovaným postupem analýzy dat od jasně stanovených oblastí dotazování (scénáře rozhovorů), vyhotovením přepisů rozhovorů až po kódování sebraných dat (tzv. clustering). Při kódování výzkumníci ASZ redukují velké množství získaných dat do menších počtů analytických jednotek (clusterů) na základě souvislostí (podobnosti či odlišnosti).

Při své práci se výzkumníci ASZ řídí i Etickým kodexem výzkumníků Agentury pro sociální začleňování, který ukotvuje mimo jiné práci s citlivými daty či nestrannost vůči subjektům v

---

<sup>1</sup> Jde o obce Karlova Studánka, Karlovice, Široká Niva a Ludvíkov (viz dále).

terénu. Ve zprávách o výsledcích výzkumníci v ASZ jasně rozlišují mezi poznatky zjištěnými od respondentů, svou interpretací těchto poznatků a jakýmkoliv doporučeními na nich založenými. Použití tohoto kodexu mj. znamená, že v šetření není narušeno soukromí a důstojnost respondentů, respondenti byli vždy informováni o smyslu výzkumu a v případě nahrávání požádáni o jeho svolení. Samozřejmostí je i zaručená anonymita dotazovaných respondentů.

## Základní terminologie

Kapitola popisuje některé základní termíny a konceptuální východiska užívaná na dalších stranách dokumentu.

## Agentura pro sociální začleňování

Agentura pro sociální začleňování je jedním z odborů Sekce pro lidská práva při Úřadu vlády ČR. Agentura funguje od roku 2008 a je vládním nástrojem na podporu obcím, které řeší problematiku sociálního vyloučení.

- pomáhá obcím a městům při mapování a detailním poznávání problémů sociálně vyloučených lokalit a jejich obyvatel, při přípravě a nastavování dlouhodobějších procesů pro jejich řešení a při získávání financí na tyto postupy.
- propojuje přitom místní subjekty (města a obce a jejich úřady, ale také nestátní neziskové organizace, školy a školská zařízení, Úřad práce České republiky, zaměstnavatele, policii a veřejnost), aby při sociálním začleňování spolupracovaly.
- spolupracuje s ministerstvy, přenáší informace z komunální úrovně směrem ke státní správě, podílí se na formování státní politiky sociálního začleňování a její koordinaci. Koordinovaný přístup k sociálně vyloučeným lokalitám (KPSVL) je nástrojem pomoci obcím a svazkům obcí při sociálním začleňování sociálně vyloučených obyvatel z prostředků Evropských strukturálních a investičních fondů (ESIF) za místní podpory Agentury pro sociální začleňování. V rámci tohoto přístupu mohou obce koordinovaně čerpat prostředky ze tří operačních programů. Podmínkou čerpání je vypracování strategického plánu sociálního začleňování, který obcím a městům Agentura pomáhá zpracovat.

## Sociální vyloučení

Pod pojmem sociální vyloučení chápeme proces vylučování lidí nebo skupin lidí na okraj společnosti, do chudoby a izolace. Tento způsob vyloučení se projevuje na různých úrovních, např. sociální, prostorové, ekonomické či symbolické. Sociálně vyloučení se nacházejí v situaci, kdy mají sníženou míru přístupu ke zdrojům běžně dostupným většině obyvatel, zároveň s tím se snižuje jejich schopnost udržovat sociální kontakty s obyvateli mimo situaci sociálního vyloučení a možnosti participace na organizaci sociálního života a účasti v rozhodování.

Sociální vyloučení se vyznačuje různými charakteristikami, které se v různých lokalitách vyskytují s různou intenzitou. Společná všem lokalitám a jejich obyvatelům je však skutečnost, že se potýkají s několika zásadními existenčními problémy zároveň, a tudíž jejich

řešení, které by směřovalo k vymanění se ze stavu sociální exkluze, je natolik obtížné, že je pro sociálně vyloučeného takřka nedosažitelné bez vnější pomoci.

Základními indikátory sociálního vyloučení je materiální chudoba, dlouhodobá nezaměstnanost, závislost na dávkách v hmotné nouzi, nízká kvalita a nejistota v bydlení, ztížený přístup ke kvalitnímu společnému vzdělávání, vysoká míra zadlužení, výskyt rizikového chování a kriminality a vysoká míra migrace. Jednotlivé ukazatele sami o sobě sociální vyloučení nezakládají. Je to teprve jejich kombinace, která zasaženým jedincům či rodinám brání v integraci či plnohodnotném životě a na různých úrovních je vylučuje ze společnosti. Každý z uvedených aspektů sociálního vyloučení může být v různých lokalitách a u různých jejich obyvatel zastoupen v jiné míře. Kombinace intenzity přítomnosti těchto jevů pak vytváří charakter jednotlivých lokalit, které se stejně jako lokální kontext mnohdy výrazně liší.

V centru pozornosti působení Agentury pro sociální začleňování jsou tzv. sociálně vyloučené lokality, tedy oblasti, ve kterých se ve vyšším podílu objevují lidé koncentrující výše popsané znaky sociálního vyloučení. Tyto lokality obvykle vznikají působením systémových aktérů či tržních mechanismů. Při jejich vzniku lze sledovat vnější příčiny tohoto procesu, jako jsou schvalované zákony, postoje institucí, tržní mechanismy a stanoviska zbytku společnosti i faktory vnitřní, mezi které se řadí životní styl samotných sociálně vyloučených, které se často mezigeneračně reprodukuje. Specifickou roli v sociálním vyloučení hraje etnicita. V českém kontextu se pak jedná o etnicitu romskou.

## Metodologie

Hlavní metodou zpracování situační analýzy byl **desk research**, tedy sekundární analýza dostupných analytických zdrojů -šlo o plošné statistické přehledy v jednotlivých tematických oblastech, datové řady od klíčových institucí (Úřad práce, MPSV) a další. Doplňkovou metodou byly i individuální polostrukturované rozhovory s institucionálními aktéry, které proběhly na přelomu dubna a března 2019, které byly doplněné krátkodobými terénními screeny sociálně vyloučených lokalit na místě.

## Vrbensko

Vrbno pod Pradědem se nachází v příhraniční oblasti hranice s Polskem na úpatí pohoří Jeseníku. Kromě města Vrbna pod Pradědem jsou ve Sdružení obcí Vrbenska spolupracujících s Agenturou další čtyři obce – Karlova Studánka, Karlovice, Široká Niva a Ludvíkov. Vrbno samotné dále sestává z dalších čtyř místních částí – Bílý Potok, Mnichov, Vidly a Železná. Svou polohou a historií je město charakteristické turistickým významem, současně však i horší dopravní dostupností, vyšší průměrnou nezaměstnaností a dlouhodobým úbytkem obyvatel daným především odchodem mladších věkových skupin za vzděláním a pracovními příležitostmi do větších center<sup>2</sup>. Charakteristický je pro tuto oblast také vyšší podíl obyvatel v exekuci, který v roce 2017 dosahoval podílu v průměru cca 13 %, což o cca 4 % přesahovalo průměr ČR (mapaexekuci.cz, dále viz kapitola Zadlužení).

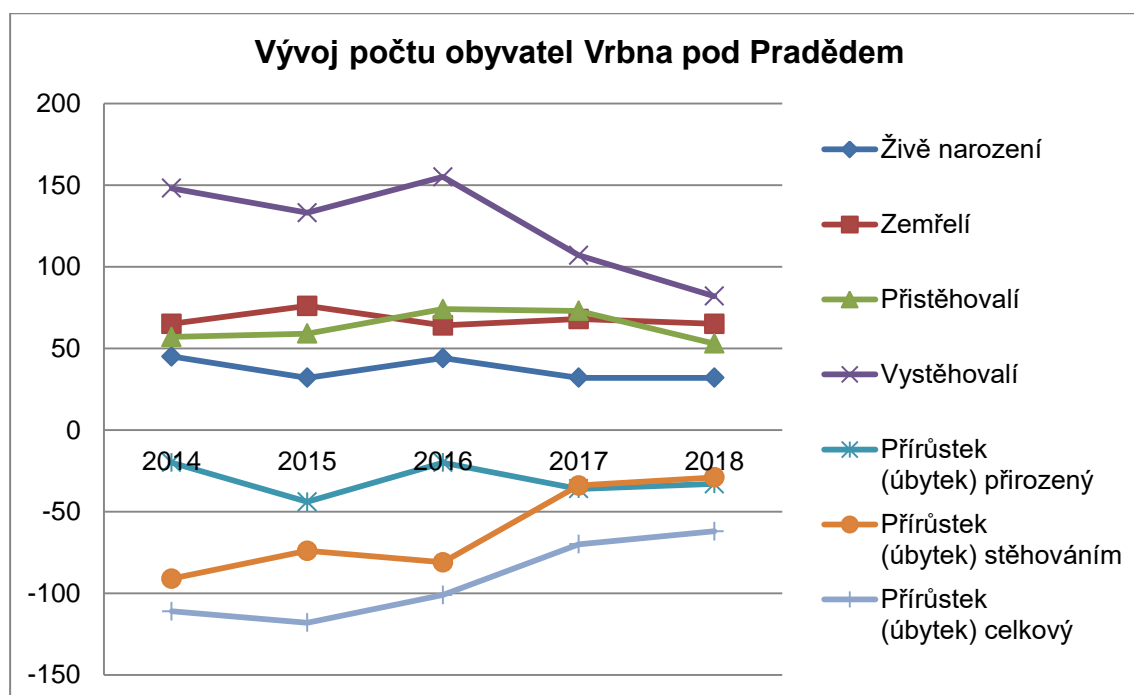
---

<sup>2</sup> Více viz Seidlová 2018.

Tabulka 1 Vývoj počtu obyvatel na území města (zdroj: ČSÚ)

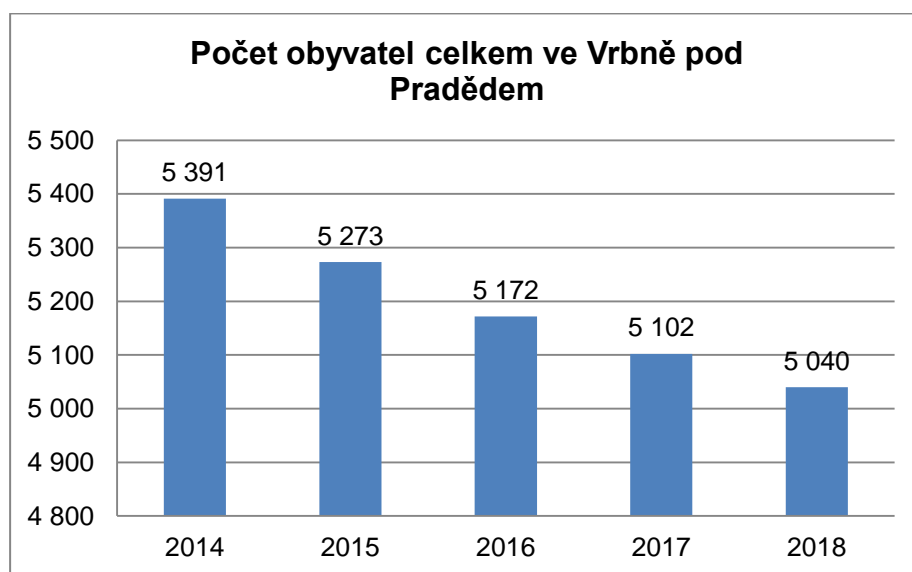
	Stav k 31.12.	Narození	Zemřelí	Přistěhovaní	Vystěhovalí	Přírůstek přirozený	Přírůstek migrační	Přírůstek celkový
2014	5391	45	65	57	148	-20	-91	-111
2015	5273	32	76	59	133	-44	-74	-118
2016	5172	44	64	74	155	-20	-81	-101
2017	5102	32	68	73	107	-36	-34	-70
2018	5040	32	65	53	82	-33	-29	-62

Graf 1 Vývoj počtu obyvatel Vrbna pod Pradědem (zdroj: ČSÚ)



Jak vyplývá z grafu 1, negativní demografické trendy (úbytek obyvatel, stárnutí populace, záporné migrační saldo atd.) se týkají i Vrbna. Je nutné však poukázat na pozitivní vývoj v posledních 2 – 3 letech, kdy se snižuje celkové populační saldo dané přirozeným úbytkem obyvatel, migrací atd. Ačkoliv se meziroční hodnoty stavu obyvatel stále nacházejí v záporných číslech, nastoupený trend by napovídal možnému přelomu v následujících letech, nebo minimálně stagnaci. Průměrný věk se ve Vrbně pohybuje nad hodnotou 45 let, což představuje zvýšení o více než 4 roky od 2014. To je dáno klesajícími počty obyvatel ve věkových kohortách 0-14 let i 15 – 64 let; mírný nárůst zaznamenala skupiny seniorů (jak shrnuje tabulka 2).

Graf 2 Celkové počty obyvatel města mezi lety 2013 až 2017 (zdroj: ČSÚ)



Tabulka 2 Vývoj počtu obyvatel města ve třech základních věkových skupinách (zdroj: ČSÚ)

		2014	2015	2016	2017	2018
<b>Počet obyvatel (celkem)</b>		5 391	5 273	5 172	5 102	5 040
<b>Počty obyvatel dle věkových kategorií</b>	<b>0-14</b>	702	680	667	642	635
	<b>15-64</b>	3 578	3 460	3 330	3 240	3 160
	<b>65 a více</b>	1 111	1 133	1 175	1 220	1 245
<b>Průměrný věk za celkový počet obyvatel</b>		40,8	43,5	44,0	44,5	45,0

## Sociální vyloučení v kontextu města

Jak popisuje Situační analýza z roku 2015 zpracovaná v úvodu spolupráce města Vrbně pod Pradědem s Agenturou pro sociální začleňování, zdejší situace je specifická především ve dvou ohledech – jednak zde není přítomná velká Romská menšina, se kterou se problémy související se sociálním vyloučením často pojí. Popisované problémy (zadlužení, ztráta bydlení/nejisté a substandardní bydlení, sériová nezaměstnanost atd.) se týkají značně širší skupiny osob, v rámci které tvoří Romové jen malou podmnožinu. Etnické kritérium, které se často objevuje v souvislosti s těmito a dalšími tématy zde tedy není nijak výrazně akcentováno, a to ani v současnosti. Problémové situace, pokud se objeví, souvisejí převážně s nově přichozími rodinami a domácnostmi, které nemají bližší vazby na místní komunitu či obec. K Romské národnosti se při posledním Sčítání lidí, domů a bytů v roce



2011 přihlásili (pouze) 2 obyvatelé Vrbna (SDLB 2011) – reálný počet je jistě vyšší, přesnější odhad však není dostupný.

Druhým charakteristickým rysem Vrbna pod Pradědem je podoba koncentrace osob ohrožených sociálním vyloučením, či přímo osob sociálně vyloučených. Za lokality lze v pravém smyslu označit pouze konkrétní objekty anebo vchody, ve kterých tito lidé žijí v nájmu/podnájmu u soukromých pronajímatelů. V kontextu Vrbna pod Pradědem tedy nelze hovořit o sociálně vyloučených lokalitách, jako je tomu u jiných obcí Moravskoslezského kraje a jinde, ale spíše o oblastech s vyšší koncentrací osob ohrožených sociálním vyloučením/sociálně vyloučených. Přesto Strategie integrace Romské komunity v Moravskoslezském kraji 2015-2020 uvádí jednu sociálně vyloučenou lokalitu bez bližší specifikace. Od 2014, kdy zahájila Agentura spolupráci s městem Vrbno pod Pradědem, zůstaly v Situační analýze popsány lokality zachované – jde o ubytovnu ve Sklárenské ulici č.p. 600, sousedící domy č.p. 129 a 130 na náměstí sv. Michala patřící jednomu majiteli a nedaleký dům č.p. 11 také na náměstí sv. Michala (patřící jinému soukromníku). Výjimku tvoří dům v ulici Hřbitovní č.p. 8, který je momentálně neobývaný a zůstává v majetku města. Nově popsanou adresou je na základě rozhovorů bytový dům (č.p. 288) v ulici Palackého, kde žije v jednom vchodě jedna romská rodina. Respondenti v rozhovorech zmiňovali 4 soukromé vlastníky nemovitostí, kteří na území Vrbna pod Pradědem pronajímají byty nízkopříjmovým domácnostem a příjemcům dávek hmotné nouze. Konkrétní adresy jsou předmětem dalšího oddílu.

Charakter sociálního vyloučení úzce souvisí především se zadlužeností a (dlouhodobou) nezaměstnaností/nestálým zaměstnáním. Zadlužení je jednou z hlavních překážek v komplexním řešení situace ohrožených osob – jde jednak o realistickou možnost dluhy splatit či vstoupit do osobního oddlužení (průměrná jistina na osobu v exekuci byla v roce 2017 ve Vrbně pod Pradědem 198 199 Kč a medián jistiny 75 944 Kč; zdroj: mapaexekuci.cz), současně pak zadlužení udržuje tyto osoby v bezvýchodné situaci (dluhové pasti), ze které se často nejsou bez odborné a komplexní intervence schopny samy dostat. Přítomné dluhy a exekuční výměry dále představují bariéry pro tyto lidi především ve snaze o nalezení dostupného standardního bydlení<sup>3</sup> a v udržení stálého zaměstnání (administrativní nároky a další rizika pro zaměstnavatele spojená s administrací exekucí) a důsledky potenciálně dopadají na daleko širší okruh lidí, často příbuzných, rodičů a dětí.

## Přehled sociálně vyloučených a ohrožených lokalit ve městě

Jak bylo uvedeno v Situační analýze (2015), ve městě se sociálně ohrožení a vyloučení lidé koncentrují do 3 (4) adres – objektů soukromých pronajímatelů. Jejich prostorovou lokalizaci v rámci města představuje následující mapa (Obrázek 1). Jde o dvě ubytovny – první na náměstí sv. Michala ve dvou domech č.p. 129 a 130 („EDIG“; č. 1) a ubytovnu Sklárenská č.p. 600 (č.3). Další objekt na náměstí sv. Michala č.p. 11 na nachází prakticky naproti ubytovně „EDIG“ (č. 4), zatímco poslední ze zmiňovaných objektů na ulici Hřbitovní č.p. 8 (č. 2) je prázdný a neobývaný. Nově identifikovanou lokalitou je na základě rozhovorů s respondenty jeden vchod v bytovém domě se dvěma vchody na ulici Palackého č.p. 288 (č.

---

<sup>3</sup> Za standardní bydlení lze považovat takové, které splňuje stavebně-technické parametry podle platné legislativy (především vyhlášku 268/2009 Sb.; 258/2000 Sb. a 23/2008 Sb.) a zároveň nefiguruje v typologii bezdomovectví ETHOS, především jako „nejisté“ či „nevyhovující“ bydlení.

5), do kterého se cca před 12 měsíci přistěhovala romská rodina<sup>4</sup>, na kterou si sousedé stěžují, mimo jiné kvůli nepořádku v okolí domu a devastaci sdílených interiérů. Majitel objektu podle vyjádření sousední domácnosti nevyvíjí snahu o řešení.

**Obrázek 1** Mapa prostorové lokalizace objektů koncentrujících sociálně vyloučené a ohrožené osoby duben 2019 (zdroj: mapy.cz)



Ubytovnu „EDIG“ na náměstí sv. Michala tvoří dva sousední domy v soukromém vlastnictví, ve kterých dlouhodobě žije podle odhadu cca 15 - 20 osob. Podle dostupných informací sdílí všichni společně 2 sociální zařízení (jedno v každém objektu), pokoje taktéž většinou sdílí více osob a objekty jsou v horším technickém stavu. Obyvatele tvořili většinou osamělí muži a několik párů. Romové zde podle respondentů nebydlí. Cena podnájmu se pohybuje kolem 3 900 - 4 200 Kč v závislosti na počtu pokojů.

<sup>4</sup> Informace pochází z rozhovoru s respondenty v terénu

Obrázek 2 Ubytovna „EDIG“ nám. sv. Míchala (archiv autora, duben 2019)



Přes Žižkovu ulici sousedí s ubytovnou „EDIG“ další soukromý objekt patřící jinému majiteli, který jej podle respondentů pronajímá sociálně slabším nájemníkům. Jde o dům č.p. 11, ve kterém se podle dostupných informací nachází 6 bytových jednotek pronajímaných pářům i rodinám s dětmi, a to za poměrně vyšší nájem, než je v místě obvyklé (zmiňován byl nájem 10 000,- za 2+kk včetně energií v 6 členné domácnosti). Vnější fasáda se zdá po rekonstrukci, v okolí domu bylo v době mapování relativně čisto.

Obrázek 3 objekt na nám. sv. Michala č.p. 11 (zdroj: archiv autora, duben 2019)





V obou výše popsaných objektech se nejčastěji koncentrují dávky hmotné nouze vyplácené Úřadem práce. Prakticky neexistující prostorová vyloučenost vede k vyšší míře sociální kontroly („jsou na očích“), v sousedním objektu bývalého gymnázia se nachází nízkoprahové zařízení provozované Ligou Bruntál o.s.

Prostorovou vyloučenost lze naopak potvrdit u dalších dvou objektů koncentrujících sociálně vyloučené. Prvním z nich je ubytovna Sklárenská č.p. 600 nacházející se za železniční tratí na hranici industriální zóny – šlo patrně původně o ubytování pro místní dělníky. Momentálně zde žije cca 40-50 osob v cca 28 pokojích různé kvality. Podle odhadu jedné obyvatelky je zde cca 6 pokojů bez sociálního zařízení/koupelny, které sdílí v patře, dále je zde cca 11 „dvoj-bytů“ (2 pokoje sdílející předsíň a koupelnu), a cca 7 bytů, které mají svoje zázemí. Za jeden takový pokoj ve „dvoj-bytu“ se sdílenou koupelnou platí nájemnice 4800,-. Na ubytovně je řada nájemníků, kteří zde pobývají dlouhodobě, a to i řadu let. Důvodem je podle výpovědí nedostupnost přiměřeného bydlení ve Vrbně, dlouhé čekací lhůty v pořadníku na obecní byt a restriktivní pravidla zamezující osobám s dluhem vůči městu zažádat o obecní byt. Za bariéru byla také považována výše kauce (jistoty) požadovaná v obecních bytech po nájemnících.

**Obrázek 4** ubytovna Sklárenská č.p. 600 (zdroj: archiv autora, duben 2019)



Poslední lokalitou identifikovanou na základě rozhovorů v lokalitě, kterou navíc nezmiňuje Situační analýza (2015), je jeden ze dvou vchodů v bytovém domě na ulici Palackého relativně na okraji města, sousedící s lesoparkem. Jde o samostatně stojící dvoupodlažní objekt, kdy se v každém ze dvou vchodů nachází (původně) 4 bytové jednotky. Část bytů je neobydlená – v jednom vchodě bydlí jeden senior a rodina se dvěma dětmi, v druhém vchodě pak romská rodina se třemi dětmi. Romská rodina je podle sousedů zdrojem problémů, především s údržbou okolí domu a devastací samotných objektů. Samotný technický stav objektů není ideální, ovšem majitel podle výpovědi jedné z domácností není v údržbě svého majetku, ani v řešení sousedských sporů aktivní. V minulosti byl podle informovaných zdrojů tento dům součástí drogové scény.

Obrázek 5 objekt v ulici Palackého č.p. 288 a 289 (zdroj: archiv autora, duben 2019)



Na základě dat o příjemcích dávek hmotné nouze (konkrétně příspěvku na živobytí) poskytnutých Úřadem práce, lze sledovat největší koncentraci příjemců na adresách na

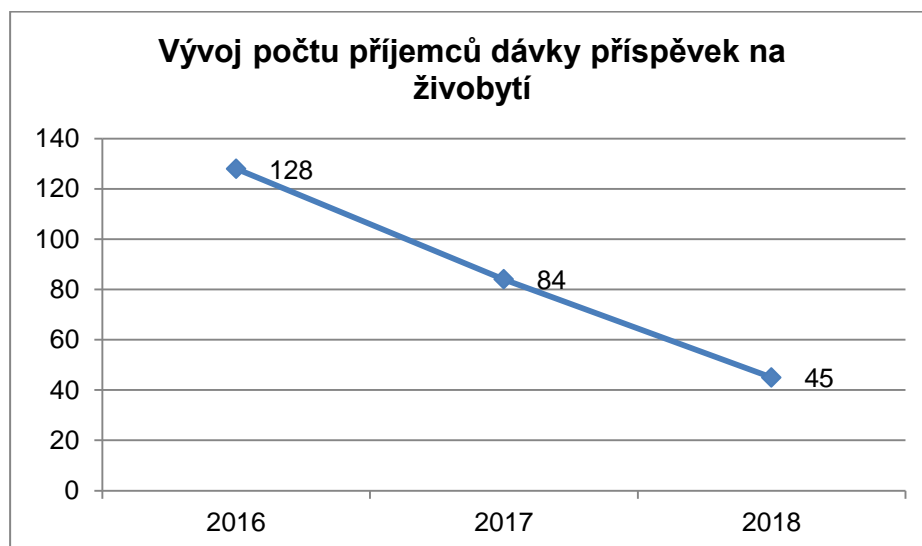
náměstí sv. Michala a na ubytovně v ulici Sklárenská – v obou případech jde o 7 příjemců (údaj za 12/2018)<sup>5</sup>.

**Tabulka 3 Počty vyplacených dávek pomoci v hmotné nouzi za prosinec každého roku (zdroj: ÚP)**

	Počet vyplacených dávek pomoci v hmotné nouzi v letech 2016 - 2018		
	Příspěvek na živobytí	Doplatek na bydlení	MOP
<b>12/2016</b>	128	86	1-5
<b>12/2017</b>	84	51	1-5
<b>12/2018</b>	45	27	0
<b>Rozdíl mezi počátečním a konečným stavem v %</b>	<b>Úbytek 65 %</b>	<b>Úbytek 69 %</b>	<b>Úbytek 100 %</b>

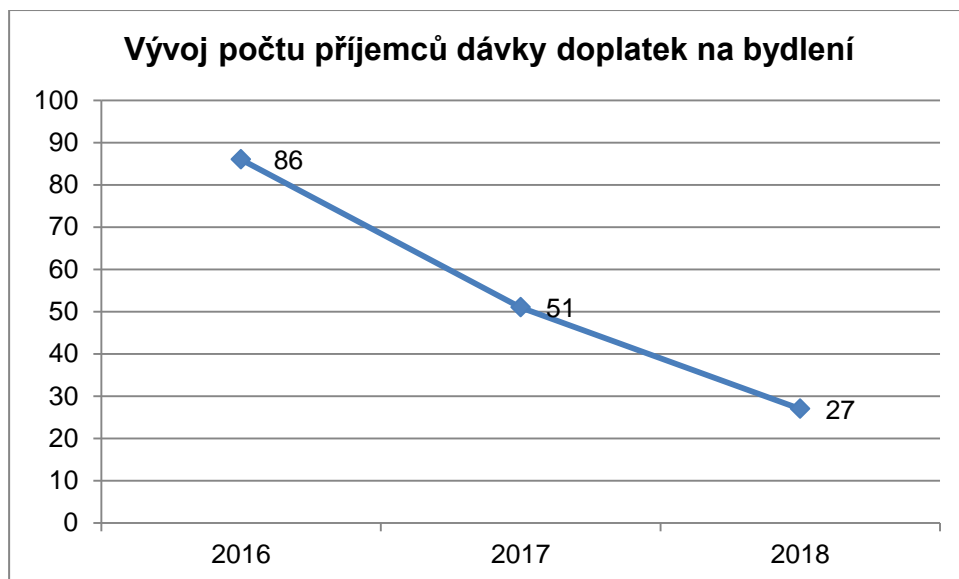
Jak dokládají data o vývoji počtu vyplacených dávek od roku 2016 (tabulka 3, grafy 3-4), dochází setrvale k jejich poklesu. Důvodem může být celý komplex vlivů a příčin, od změn v legislativě, ekonomické konjunktury a převisu nabídky práce nad poptávkou, rekordně nízké nezaměstnanosti, nebo dostupnější možnosti řešit osobní zadlužení podáním insolvenčního návrhu. Další dávkou reflektující míru ohrožení sociálním vyloučením je dávka příspěvek na péči, která se meziročně mění bez stálého trendu (Graf 6).

**Graf 3 Počty vyplacených příspěvků na živobytí na území města Vrbna pod Pradědem za prosinec každého roku (zdroj: ÚP)**



<sup>5</sup> Nutno dodat, že v tomto výčtu se objevují pouze ulice koncentrující více než 5 příjemců dávek HN – nižší podrobnost detailu odmítlo MPSV poskytnout s odkazem na zachování anonymity příjemců.

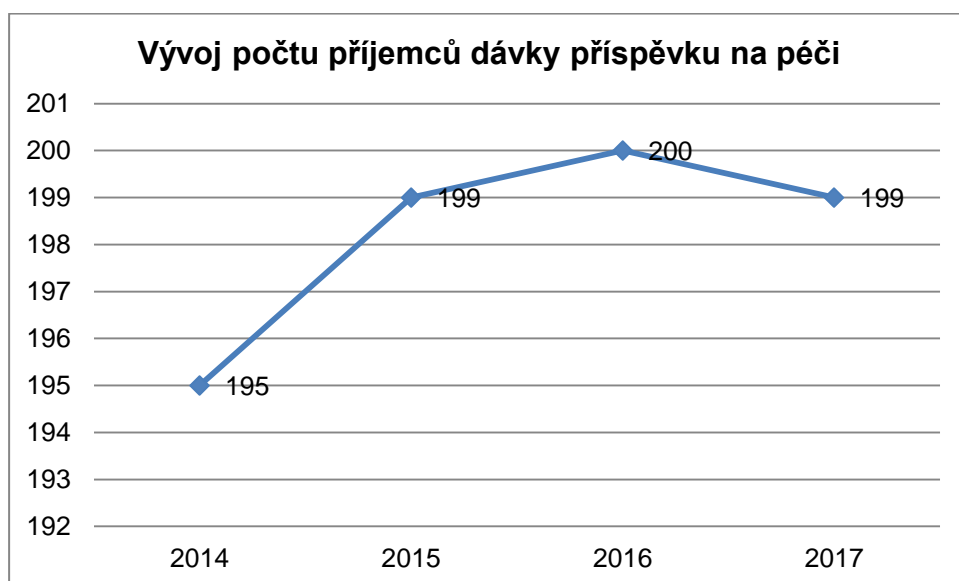
Graf 4 Vývoj počtů vyplacených doplateků na bydlení na území města Vrbna pod Pradědem za prosinec každého roku (zdroj: ÚP)



Graf 5 Vývoj výplaty dávek mimořádné okamžité pomoci na území města Vrbna pod Pradědem za prosinec každého roku (hodnota za roky 2016 a 2017 se pohybuje v intervalu 1-5; zdroj: ÚP)



Graf 6 Vývoj počtu příjemců příspěvku na péči na území města Vrbna pod Pradědem (zdroj: MPSV)



Z uvedeného lze předpokládat, že ačkoliv se ekonomická úroveň obyvatel může zvyšovat v důsledku dostupné nabídky práce a dalších faktorů, určitá skupina osob setrvává v závislosti na dávkovém systému. Důvody a motivace mohou být opět různorodé – od absentujícího návyku na pracovní režim, pokrytí potřeb skrze neformální přivýdělků a šedou ekonomiku (prací „načerno“), osobní zadlužení a exekuční srážky ze mzdy, až po reálné bariéry bránící výkonu zaměstnání – nedosažení nezabavitelného minima z důvodu nízké mzdy, jako podmínky pro podání insolvenčního návrhu a započetí procesu oddlužení, omezení zdravotního/duševního/psychického rázu či z důvodu péče o osobu blízkou. Svou roli může hrát i specifická situace nízko kvalifikovaných osob, kterým by oficiální výdělek nepřinesl reálné zvýšení příjmů, často právě naopak.

## Bydlení

Ve Vrbně pod Pradědem se podle posledního sčítání lidí, domů a bytů (2011) nacházelo celkem 2422 bytů, z čehož byla většina obydlených (2161), většina se nacházela v bytových domech (1467)<sup>6</sup>, z nichž bylo cca 65 % (957) v soukromém vlastnictví (ve vlastním domě či v osobním vlastnictví). Druhý největší počet bytů (735) byl v kategorii nájemních a ty byly nadstandardně vysokým podílem vlastněny obcí – šlo o 74 % (544) všech nájemních bytů ve Vrbně, což výrazně převyšuje jak okresní a krajský (29 %), tak i republikový průměr (22 %). Tato skutečnost umožňuje městu pracovat se skladbou obyvatel města a flexibilněji reagovat na poptávku ze strany specifických cílových skupin jeho obyvatel. Nevýhodou jsou velké investice do bytového fondu, jeho provozu a rekonstrukce – většina domovního fondu obce byla postavena před rokem 1980 a vyžaduje často nákladné rekonstrukce a revitalizace. Další podrobnosti shrnuje tabulka 4 a 5.

<sup>6</sup> Dominance bytových domů se týká především místní části Vrbno pod Pradědem – v ostatních místních částech bude tento poměr menší ve prospěch rodinných domů.



Tabulka 4 Domovní fond v obci Vrbno pod Pradědem v roce 2011 (zdroj: SDLB 2011)

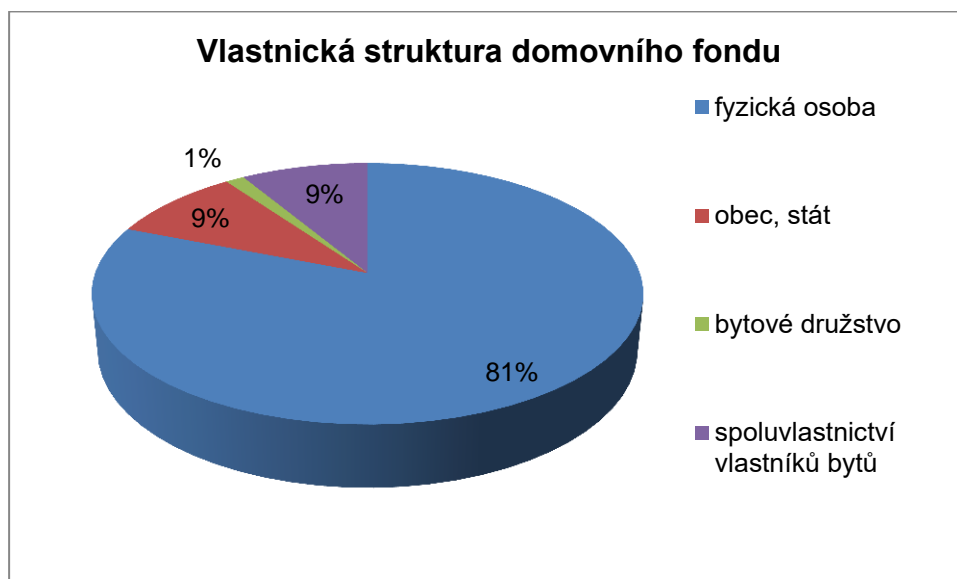
		Celkem	rodinné domy	bytové domy	ostatní budovy
Domy úhrnem		863	669	164	30
Domy obydlené		744	566	161	17
z toho podle vlastnictví domu	fyzická osoba	569	527	33	9
	obec, stát	64	9	50	5
	bytové družstvo	9	-	9	-
	spoluvlastnictví vlastníků bytů	61	22	39	-
z toho podle období výstavby nebo rekonstrukce domu	1919 a dříve	110	73	37	-
	1920 - 1970	228	165	57	6
	1971 - 1980	182	134	47	1
	1981 - 1990	108	95	12	1
	1991 - 2000	66	57	5	4
	2001 - 2011	40	37	2	1

Tabulka 5 Bytový fond podle typu vlastnictví v roce 2011 (zdroj: SDLB 2011)

		Celkem	rodinné domy	bytové domy	ostatní budovy
Obydlené byty celkem		2 161	664	1 467	30
z toho právní důvod užívání bytu	ve vlastním domě	532	508	20	4
	v osobním vlastnictví	425	-	425	-
	nájemní	735	52	664	19
	družstevní	257	-	257	-
	1	94	9	82	3
	2	306	42	256	8
	3	590	99	484	7
	4	589	151	435	3
	5 a více	379	323	55	1

Vlastnickou strukturu ve Vrbně pod Pradědem zobrazuje následující graf 7. Dominantní podíl připadá na fyzické osoby (81 %), následuje majetek obce (či státu) a spoluvlastnictví vlastníků bytů (shodně po 9 %), majetek bytových družstev odpovídá 1 %.

Graf 7 - Vlastnická struktura bytů ve Vrbně pod Pradědem v roce 2011 (zdroj: ČSÚ, SDLB 2011)



### Bytový fond města Vrbná pod Pradědem<sup>7</sup>

Podle informace dostupné webu obce je od 1.1.2017 stanovené nájemné ve dvou kategoriích podle kvality bytu (dříve kategorie), a to na 31,59 Kč/m<sup>2</sup> ve standardních bytech (dříve I. a II. kategorie) a v bytech se sníženou kvalitou (dříve III. a IV. kategorie) je nájemné za 28,73 Kč/m<sup>2</sup> <sup>8</sup>. Podle Asociace realitních kanceláří ČR se průměrná vypočtená cena nájemního bydlení pohybuje ve Vrbně pod Pradědem kolem 115 Kč/m<sup>2</sup> <sup>9</sup>, obecní bydlení tedy může být atraktivnější pro relativně nižší náklady s ním spojené – tuto představu problematizovali někteří respondenti Situační analýzy (2015), kteří poukazovali na zhoršený technický stav obecních bytů a vyšší náklady (např. za energie) spojené s jejich obyváním (jinými slovy nájem nebyl největší položkou v celkových nákladech na bydlení). Respondenti se přesto shodovali na reálné dosažitelnosti městských bytů v případě, že nejsou překážkou dluhy vůči městu.

Velikost ani dimenze bytů ve vlastnictví obce Situační analýza (2015) detailněji neuvádí. Aktuálně vlastní město 489 bytů ov velikosti od 0+1 až po byty 4+1. Většina bytů je standardních, pouze v pěti je účtováno nájemné 28,73 Kč/m<sup>2</sup> z důvodu nižšího standardu.

Z výstupů pracovních skupin Lokálního partnerství vyplývá, že bytový fond obce je nákladný na správu a údržbu, je často ničený nájemníky, na kterých se lze jen obtížně domáhat nápravy či finančního odškodnění a kvůli relativní stabilitě nájemníků lze bytový fond jen obtížně rekonstruovat (přičemž o byty před rekonstrukcí není mezi uchazeči o byt zájem). Ve fondu obecně chybějí spíše malometrážní byty a nájemníci (žijící osamotě) nemají vzhledem

<sup>7</sup> V této kapitole vycházíme především z informací a dat poskytnutých Majetkoprávním odborem města Vrbná pod Pradědem

<sup>8</sup> <https://www.vrbnopp.cz/cs/obcan/komunalni-sluzby/byty-nebytove-prostory-a-nemovitosti/>

<sup>9</sup> <http://www.cenovamapa.eu/>

k malému rozdílu ve výši nájemného dostatečnou motivaci ke stěhování z větších bytů do menších<sup>10</sup>.

Na straně cílové skupiny sociálním vyloučením ohrožených osob poptávajících dostupné bydlení se kumulují bariéry bránící zápisu do pořadníku o městský byt, a to především dluhy vůči městu (především na nájmu či za komunální odpad) a probíhající exekuce, umocňující propad těchto osob do dluhové pasti. Relativně vysoká peněžní jistota, splatná před podpisem smlouvy o nájmu ve výši šestinásobku měsíčního nájemného, byla v minulosti požadována a představovala reálnou bariéru pro žadatele o obecní bydlení. V současnosti byla na základě novelizace občanského zákoníku č.460/2016 Sb.<sup>11</sup> výše této jistoty ponížena na polovinu (trojnásobek měsíčního nájemného) – přesto zůstává, že tuto sumu není možné rozložit do splátkového kalendáře a musí být složena před podpisem smlouvy.

Přidělování bytu se řídí platnými Pravidly pro hospodaření s byty v majetku města Vrba pod Pradědem. Žádosti eviduje podatelna městského úřadu, respektive pracovnice zodpovědná za správu bytů v majetku města. Pořadník je přístupný na webu města<sup>12</sup>, kde je uvedeno prvních 62 žadatelů podle velikostí poptávaných bytů - celkem je však žadatelů 109. V roce 2018 město přidělilo 30 bytů a současně si 32 občanů města podalo žádost o přidělení.

Vstřícným krokem je schválení záměru budování startovacích bytů přednostně určených pro mladé rodiny zastupitelstvem.

## Dluhy na nájemném

Současná výše evidovaného dluhu na nájemném v obecních bytech dosahuje výše 4.071.909,60 Kč (k 30.4.2019) a pohybuje se na úrovni let 2011-2012<sup>13</sup>. Pohledávky se městu daří cca od roku 2016 setrvale umenšovat, což odpovídá tvrdšímu postupu proti dlužníkům uplatňovaným ze strany vedení města. Aktuálně je město přihlášeno ve 4 insolvenčních řízeních, v posledním roce zaslalo svým nájemníkům 43 upomínek za nezaplacené nájemné a služby a byly vydány 4 platební rozkazy, z nichž byly 2 případy předány soudnímu exekutorovi. Ve 2 případech byla podána žaloba na vyklizení bytu a v 1 případě byla podána soudní žaloba. V 5 případech se naopak podařilo uzavřít dohodu o splátkách dluhu. Srovnání s rokem 2013 poskytuje následující tabulka.

---

<sup>10</sup> Tato informace byla potvrzena v rozhovoru s pracovnící projektu Snižování sociálního vyloučení na Vrbenku zaměřující se na prevenci ztráty bydlení a podporu zaměstnanosti

<sup>11</sup> Důvodem je podle vyjádření na webu města „[...] skutečnost, že, dle poznatků Ministerstva práce a sociálních věcí, je šestinásobek nájemného nepřiměřeně vysoký a komplikuje přístup ke standardnímu bydlení spoluobčanům s nižšími příjmy.“ (zdroj: <https://www.vrbnopp.cz/cs/obcan/informace-z-odboru/odbor-majetkopravni/jistota-u-najmu-bytu-se-meni.html>)

<sup>12</sup> Viz SA 2015 (str. 23)

<sup>13</sup> Tehdy byla dlužná částka 3 567 420 Kč, respektive 4 228 022 Kč (zdroj: SA 2015, str. 23)

Tabulka 6 Srovnání stavu využívání nástrojů řešení dluhů na nájemném a službách v městských bytech 2013 - 2018 (zdroj: SA 2015/Majetkoprávní odbor MěÚ VpP)

	2013	2018
zaslaných upomínek	53	43
uzavřených dohod o splátkách	31	5
platebních příkazů	28	4
z toho předání případů exekutorovi	16	2
podaných žalob	18	2
provedených soudních vyklizení	9	1

Ve srovnání se situací v roce 2013 lze hovořit o poklesu počtu dlužníků - SA uvádí 152 dlužících domácností, zatímco v současnosti Majetkoprávní odbor registruje 112 dlužníků. Mezi nimi však značný podíl představují lidé, kteří již v městských bytech nebydlí. Podle vyjádření vedoucí odboru jde o většinu, zatímco „ti bydlící [dlužníci] jsou vesměs pod hranicí dluhu 20 000 Kč“. Podrobnější srovnání poskytne následující tabulka

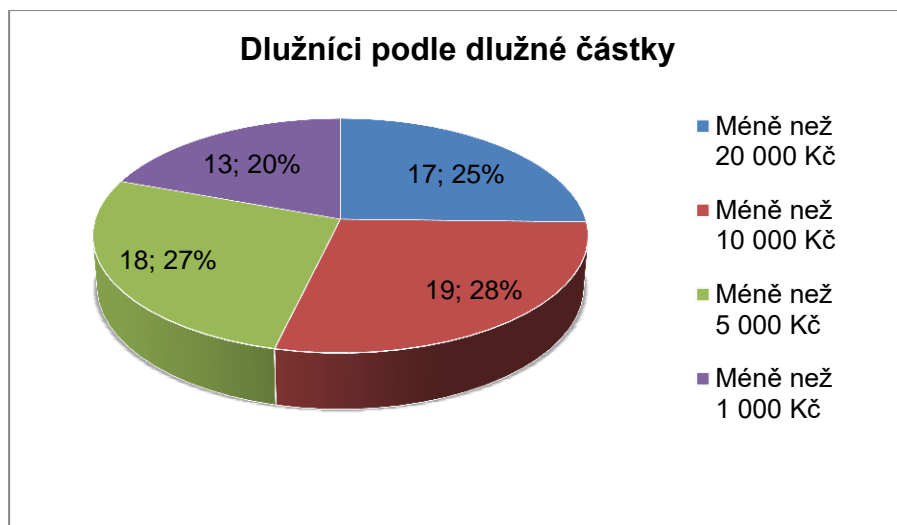
Tabulka 7 Přehled změny počtu dlužníků podle výše dlužné částky (zdroj: SA 2015/Majetkoprávní odbor MěÚ VpP)

Výše dlužné částky	Počet dlužníků	
	2014	2019
10-50 000 Kč	43	35
50-80 000 Kč	7	7
80 000 a více Kč	22	20

Data lze interpretovat pozitivně v kontextu snižování absolutních počtů téměř ve všech srovnávaných kategoriích. Dostupné podklady však bohužel nenabízejí srovnání u nižších dlužných částek na nájmu pod 20 000 Kč. Tito dlužníci, kterých je 67, představují téměř 60 %<sup>14</sup> všech dlužníků města a zároveň jde o ty, kteří v obecních bytech převážně stále bydlí. Podrobnější rozpad této skupiny dlužníků nabízí následující graf.

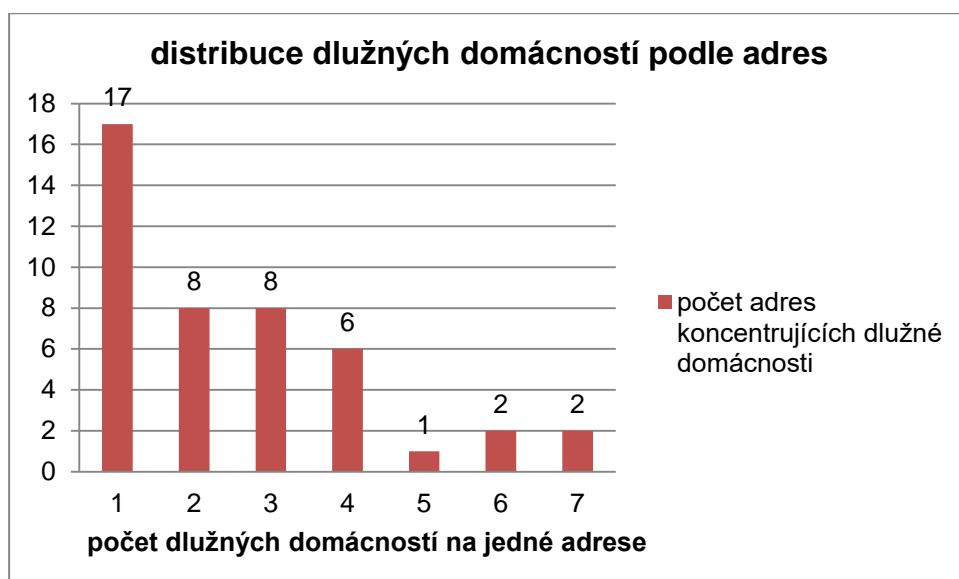
<sup>14</sup> Dlužníků s dluhem nad 20 000 Kč je tedy 45.

Graf 7 Dlužníci do 20 000 Kč podle výše dlužné částky (abs. hodnota/podíl) – stav k 04/2019 (zdroj: Majetkoprávní odbor MěÚ VpP)



Dluhy byly registrovány na 44 adresách. Pokud sledujeme adresy, na kterých se dlužné domácnosti koncentrují (soustředí se jich zde více než 2), dostaneme celkem 19 adres. V rámci těchto adres je pak 12 adres koncentrujících větší počet dlužníků - na 5 z nich zaznamenáváme vyšší koncentraci dlužníků s dluhem vyšším než 20 000 Kč, na zbývajících 7 pak s dluhem nižším. Koncentraci dlužných domácností podle adres shrnuje následující graf. Je obtížné tvořit pouze na tomto základě závěry o koncentraci dlužníků v městských bytech. Oproti situaci popsané v situační analýze 2015 se prostorová distribuce příliš nezměnila, maximálně přibylo několik dalších adres. Nejprominentnější jsou z tohoto pohledu adresy v okolí náměstí sv. Michala, v ulicích Husova, Sadová, Ve Svahu. Na adrese Hřbitovní 8, která figurovala jako jedna z lokalit koncentrace sociálně vyloučených osob v Situační analýze 2015 a která je momentálně neobývaná, je stále registrováno 6 dlužníků na nájmu.

Graf 8 Distribuce dlužných domácností podle adres – stav k 04/2019 (zdroj: Majetkoprávní odbor MěÚ VpP)

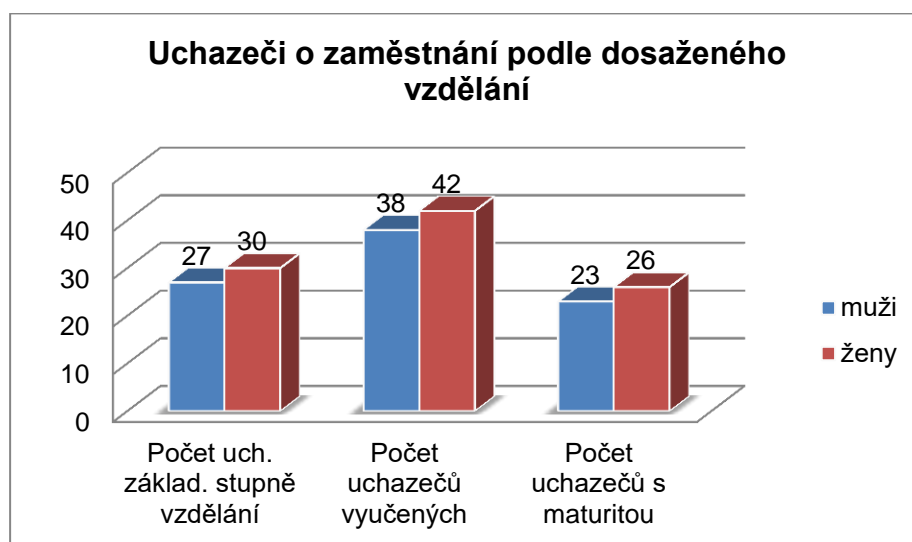


V oblasti bydlení poskytuje podporu projekt města Snižování sociálního vyloučení na Vrbensku realizovaný městem Vrbnem pod Pradědem. Zaměřuje se mimo jiné na prevenci ztráty bydlení a komplexní přístup k řešení rizikových situací klientů. Nejčastějším tématem jsou podle pracovnice projektu zhoršené sousedské vztahy (nepořádek ve společných prostorech, rušení soužití, hluk atd.), sestavování rozpočtu a řešení situace dluhů na nájemném a asistence při hledání adekvátního bydlení. Zhoršenou situaci (v kontextu bydlení) pak pracovnice zaznamenávaly i v okolních obcích Široká Niva, Karlovice a Karlova Studánka, odkud registrují klienty. Z rozhovoru také vyplynulo, že se pracovnice setkaly s případy, kdy neefektivní komunikace s městem vedla k vystěhování nájemníků z městského bytu bez předchozího doporučení na využití služeb prevence ztráty bydlení.

## Nezaměstnanost

K dubnu 2019 bylo na ÚP registrováno celkem 224 uchazečů o zaměstnání (UoZ), což představovalo necelé 4,8 % obyvatel. Z toho počtu bylo 71 s nárokem na podporu v nezaměstnanosti. Téměř rovnoměrně jde o muže (48 %) i ženy (52 %). Na základě dosaženého vzdělání tvoří nejpočetnější skupinu uchazeči s výučním listem (40 %), následovaní UoZ se základním stupněm vzdělání (28 %) a těmi s maturitou (24 %) a zbylými (viz graf 9).

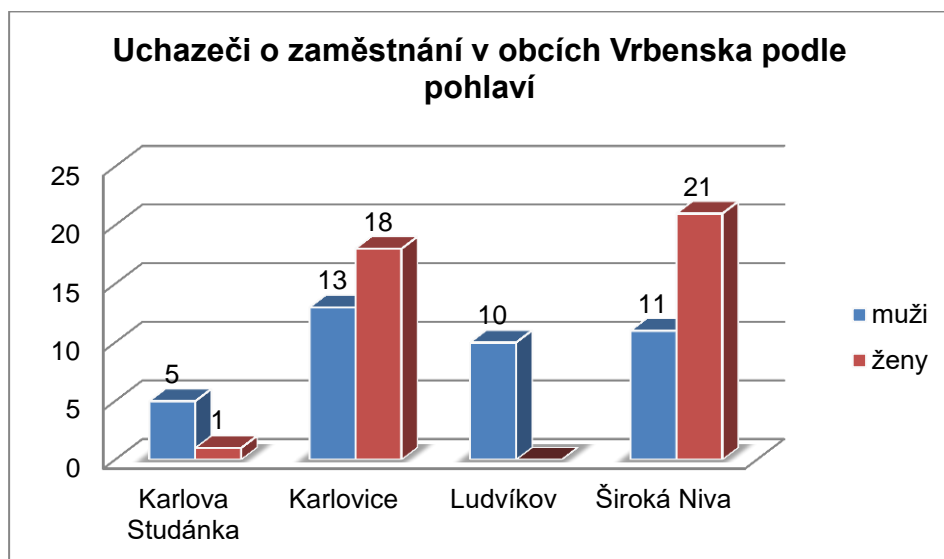
Graf 9 Počet uchazečů o zaměstnání podle vzdělání – stav k 12/2018 (zdroj: ÚP)



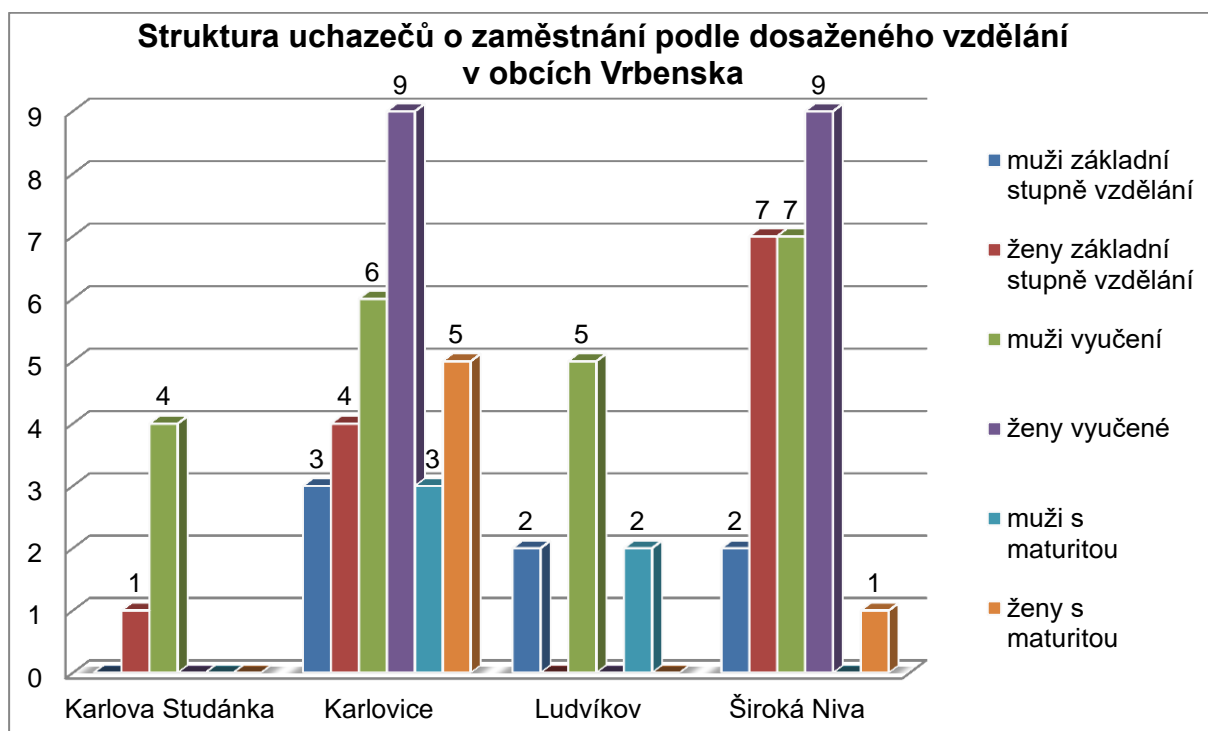
V okolních obcích je míra nezaměstnanosti zastoupena nerovnoměrně mezi pohlavími (jak je vidět na grafu 8) a stejně tak i podle pohlaví a dosaženého vzdělání existují mezi obcemi značné výkyvy. I zde však platí, že dominantní skupinou nezaměstnaných UoZ jsou osoby s výučním listem. To se může jevit jako paradoxní a je na místě zjišťovat větší míru podrobností příčin vedoucích k tomuto stavu<sup>15</sup>.

<sup>15</sup> Více viz výzkumná zpráva Zmapování poptávky místních zaměstnavatelů po profesích absentujících v nabídce lokálních vzdělávacích institucí v regionu Vrbensko (Seidlová 2018).

Graf 10 Uchazeči o zaměstnání v obcích Vrbenska podle pohlaví – stav k 12/2018 (zdroj: ÚP)

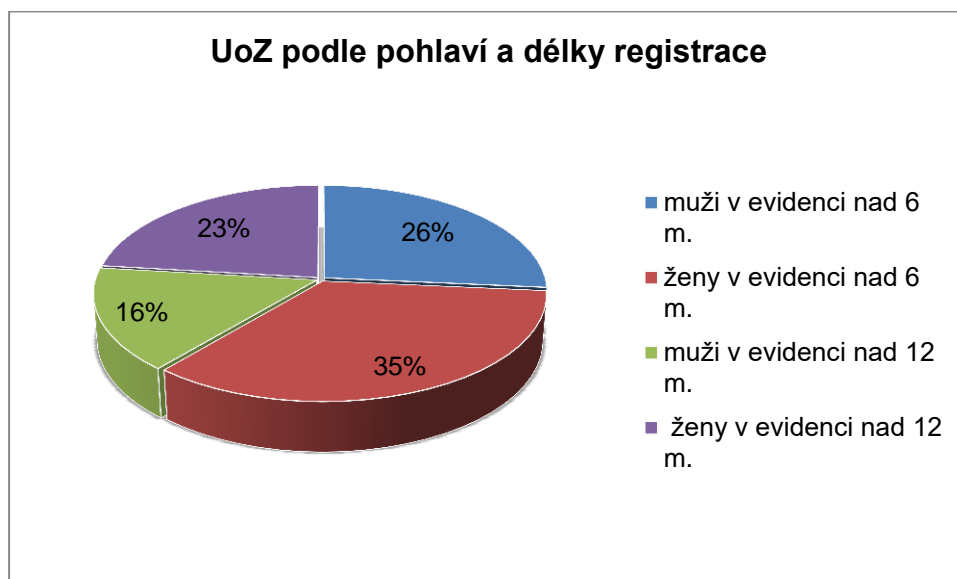


Graf 11 Struktura uchazečů o zaměstnání podle dosaženého vzdělání v obcích Vrbenska – stav k 12/2018 (zdroj: ÚP)

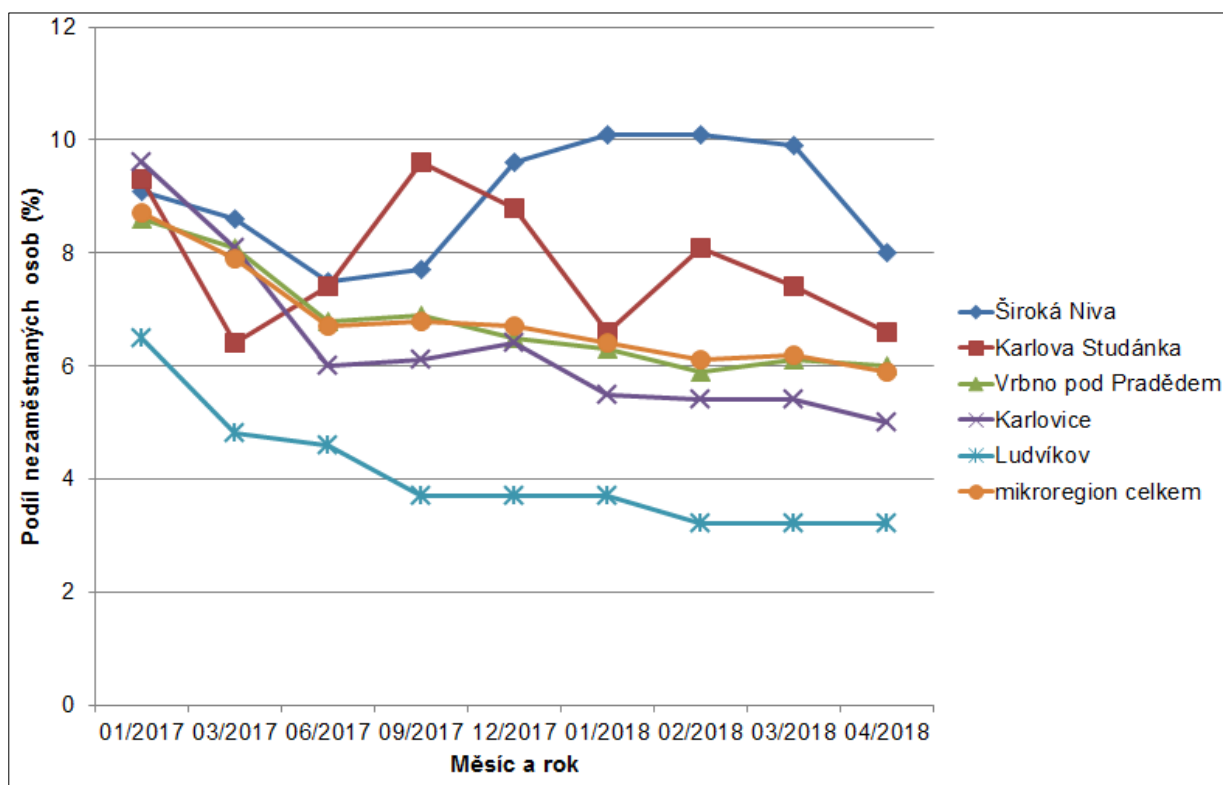


Koncem roku 2018 bylo téměř 37 % registrovaných déle než 6 měsíců. 23 % podíl z celkového počtu UoZ pak představují registrovaní déle než rok, kterých bylo v prosinci 2018 v absolutních číslech ve Vrbně pod Pradědem 47. Podrobnější rozdělení podle pohlaví a délky evidence nad 6 a 12 měsíců zobrazuje graf 12.

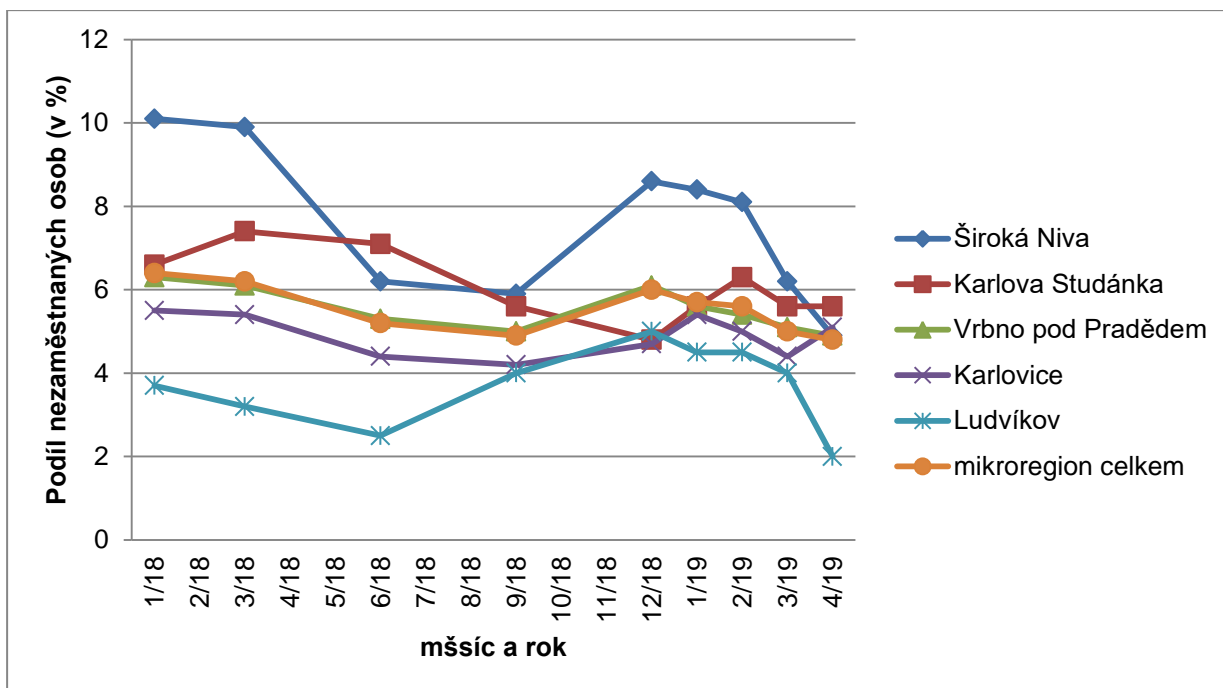
Graf 12 Podíl uchazečů o zaměstnání podle délky registrace na ÚP – stav k 12/2018 (zdroj: ÚP)



Graf 13 a 14 Vývoj podílu nezaměstnaných osob v jednotlivých obcích mikroregionu Vrbno pod Pradědem leden 2017 – duben 2018 a leden 2018 a duben 2019 (zdroj: ÚP/Seidlová 2018)



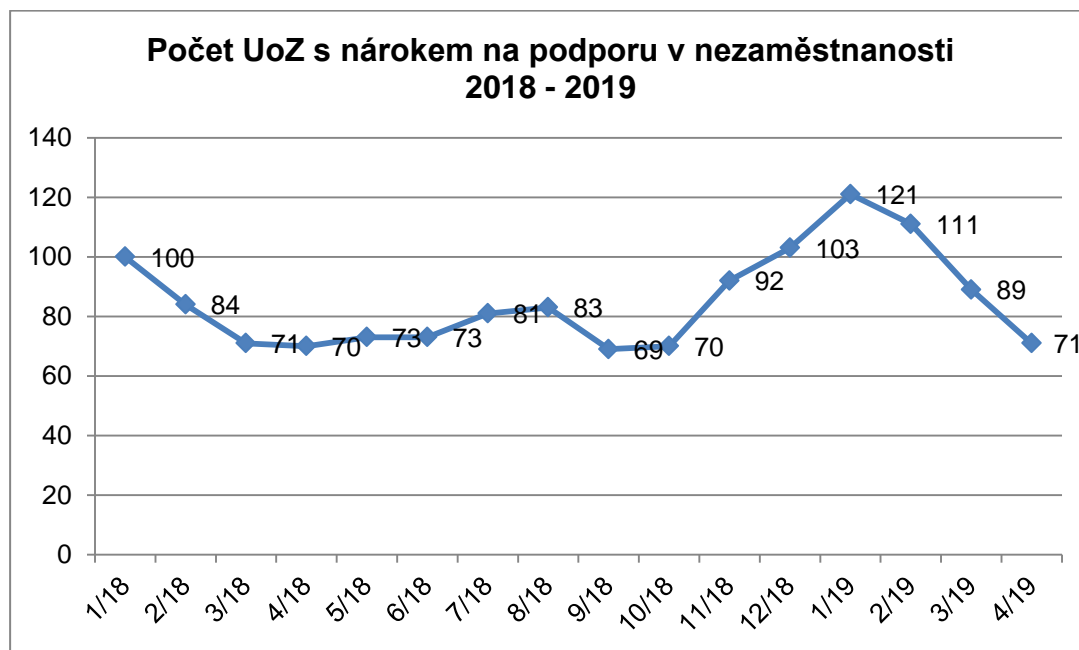




Grafy 13 a 14 poskytují srovnání podílu nezaměstnaných osob v obcích mikroregionu Vrbenska mezi lety 2017 a 2019. Z grafu 13 vyplývá, že ve sledovaném období byl mezi obcemi Vrbenska nejvyšší podíl nezaměstnaných osob v Široké Nivě a Karlově Studánce, zatímco v Ludvíkově a Karlovicích je dlouhodobě nejnižší. Ve Vrbně podíl nezaměstnaných dlouhodobě odpovídá průměru mikroregionu.

Vývoj počtu UoZ s nárokem na podporu v nezaměstnanosti představuje následující graf

Graf 15 Počet UoZ s nárokem na podporu v nezaměstnanosti v letech 2018 - 2019 (zdroj: ÚP)



Ve Vrbně pod Pradědem panuje stabilní poptávka po pracovnících. Blíže tuto situaci mimo jiné popisuje výzkum Seidlové (2018) „Zmapování poptávky místních zaměstnavatelů po

profesích absentujících v nabídce lokálních vzdělávacích institucí v regionu Vrbensko“, který se dále zaměřuje na dosavadní míru a možnosti potenciálního provázání místních vzdělávacích institucí a zaměstnavatelů, kteří často poptávají kvalifikaci, která v místní nabídce chybí. Mezi místní velké provozy patří Husquarna Manufacturing CZ s.r.o., Alfa plastik a.s., ATQ a.s., Mepac CZ a.s., Odetka a.s., Paňák Plasty s.r.o. a další – velký podíl zaměstnavatelů se zabývá plastikářstvím a strojírenstvím. Přehled volných pracovních míst v mikroregionu z nabídky ÚP z dubna 2019 obsahuje 15 nabízených pozic (5x číšník a servírka, 4x kuchař, 2x řidič nákladních automobilů a pokrývač a po jedné poptávané pozici kuchaře/cukráře a odborného rehabilitačního pracovníka/pracovnici; zdroj: Zpráva o situaci na trhu práce 04/2019, ÚP). Mezi nejčastěji poptávanými pozicemi v Bruntálském okrese přitom na předních místech figurují svářeči, nástrojáři, seřizovači strojů a pracovníci jejich obsluhy, společně s uklízeči a pomocníky v hotelích, administrativních a průmyslových objektech.

Zápis z Lokálního partnerství z ledna 2017 uvádí 5 projektů podporujících rozvoj sektoru sociální ekonomiky<sup>16</sup>, žádný záměr však neuspěl a nebyl realizován. Přesto mohou nezaměstnaní využít nabídky dvou projektů směřujících na podporu nezaměstnaných, jejich aktivizaci a navyšování kompetencí. Prvním projekt města Vrbna pod Pradědem „Snižování sociálního vyloučení na Vrbensku“, který provází účastníky tříměsíčním školením, po kterém následuje tříměsíční dotovaná tréninková pozice. Tímto cyklem prošlo již cca 60 osob v 5 skupinách, ovšem udržitelnost pozic po skončení dotace je minimální, zvláště u drobných zaměstnavatelů. Část těchto zaměstnanců pokračuje na dohody o provedení práce, ale není to mnoho. „Z každé skupiny se podařilo někoho zaměstnat nastálo“, tvrdí koordinátorka projektu. Zároveň identifikuje potřebu chráněných dílen či jiného zaměstnavatele, který by reflektoval objektivní zdravotní a jiné hendikepy, které jsou u nezaměstnaných aktuálně registrovaných na ÚP plošně přítomné. Častou bariérou v hledání zaměstnání je také přítomnost dluhů (více viz kapitola Zadlužení).

---

<sup>16</sup> Projekty cílily na 3 sociální podniky - Biostravovací program; Školící a konferenční centrum v Hotelu Singer a Rozšíření podnikání firmy PP.SVOMOV, s.r.o. V SPSZ bylo původně plánováno 17 sociálních podniků, jejichž nositelé (navrhovatelé) postupně od svých záměrů z různých důvodů ustupovali. Výzev IROP určených na sociální podnikání pak nevyužil nikdo.

## Bezpečnost

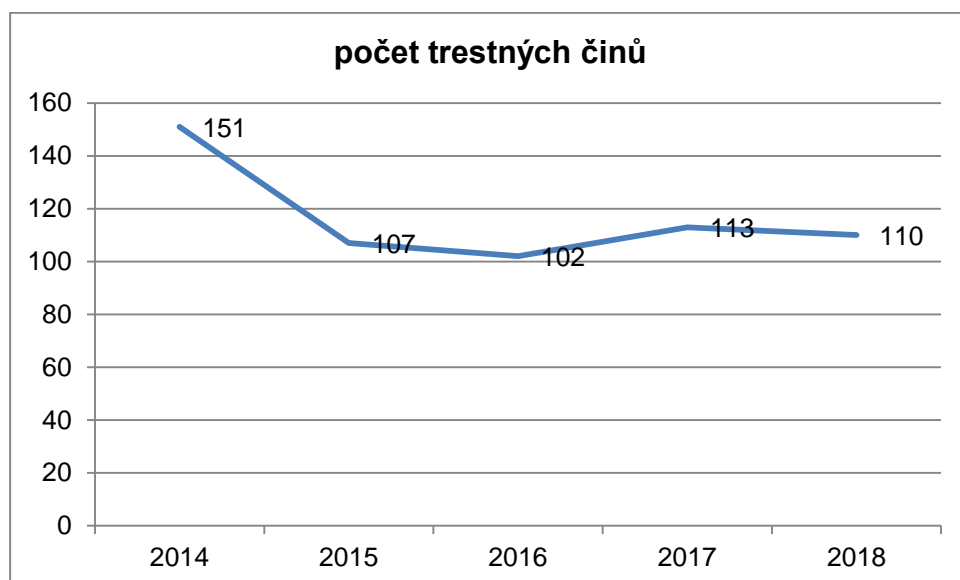
Ve Vrbně pod Pradědem se nachází obvodní oddělení Policie ČR (OOP PČR), pod které kromě Vrbna spadají také obce Karlova Studánka, Světlá Hora a Andělská Hora. Město má zpracovaný Plán prevence kriminality na období 2017 - 2020

Tabulka 8 - Přehled zjištěných trestných činů 2015 – 2019 (zdroj: mapakriminality.cz)

	2015	2016	2017	2018	2019 (01-04)
vraždy	1	0	0	0	0
znásilnění	2	0	1	0	1
fyzické útoky	8	23	29	18	7
loupeže	1	0	0	0	0
vloupání do obydlí	3	0	4	1	1
krádeže automobilů	2	0	1	0	3
krádeže věcí z automobilů	7	6	6	2	0
výroba, držení a distribuce drog	5	4	11	9	2
řízení pod vlivem	5	5	3	10	4
všechny zbývající činy	73	64	62	68	21

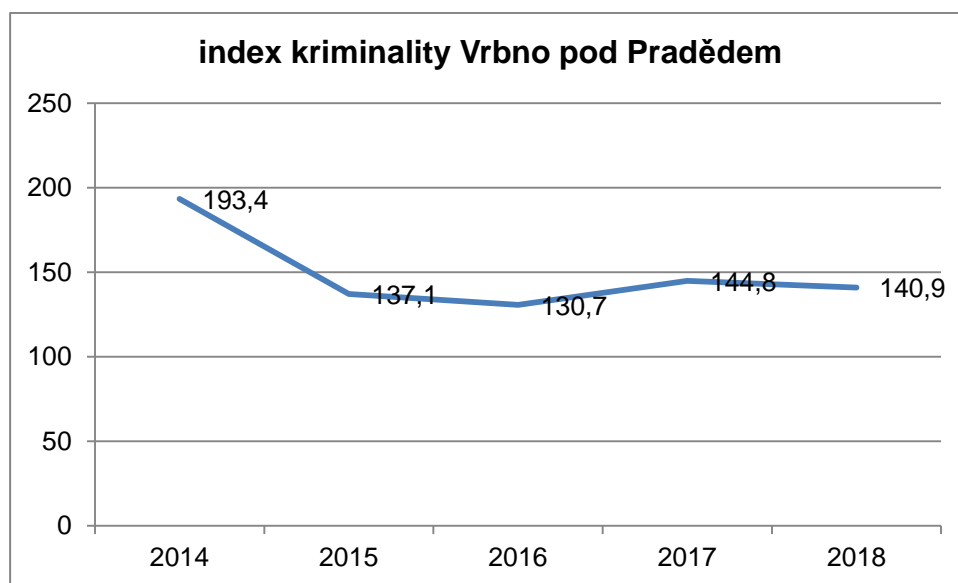
V daném období lze pozorovat relativní dominanci násilné trestné činnosti (fyzických útoků), stejně jako stabilně vyšší počet trestných činů úseku ochrany před alkoholismem a jinými toxikomániami. Ostatní kategorie zůstávají poměrně stabilní.

Graf 14 Počet trestných činů 2014-2018 (zdroj: mapakriminality.cz)



V roce 2018 došlo ve Vrbně k 110 zaznamenaným trestným činům, kdy převažovaly fyzické útoky (22, 89 % objasněno), ohrožení pod vlivem návykové látky (10, 70 % objasněno) či výroba, držení a distribuce drog (9, 89 % objasněno) – všech ostatních činů bylo zaznamenáno 76, z čehož bylo objasněno 69 %. Pro srovnání s ostatními obvodními odděleními PČR se mezi lety 2014 - 2018 Vrbno pod Pradědem pohybuje na 288 příčce z 522 OOP.

Graf 9 - index kriminality v obci - přepočítání trestných činů na 10 tisíc obyvatel (zdroj: mapakriminality.cz)



Město úspěšně využívá Asistenty prevence kriminality (APK) – od roku 2017 využívalo 4 osoby z řad dlouhodobě nezaměstnaných, od roku 2018 pak rozšíří řady na 6 osob. S jejich službami se počítá zatím do roku 2020.

V rámci prevence ve městě platí od roku 2009 vyhláška č. 3/2009 zakazující konzumaci alkoholu na vybraných (exponovaných) veřejných prostranstvích<sup>17</sup>, vyhláška č.1/2017 zakazující provoz hazardních her na území města<sup>18</sup> a nakonec i vyhláška č. 2/2016 zakazující podomní prodej.

V rámci drogové prevence působí ve městě stabilně od roku 2017 společnost Open House o.p.s., která do regionu dříve dojížděla v rámci terénního výměnného programu. Ten funguje stále, přibýlo k němu zázemí bývalého klubu Klubíčko, který mají v pronájmu od města. Z praxe potvrzují přítomnost drog mezi mládeží (spolupracují s dětským domovem, se školami, APK i PČR), ovšem poukazují na chybějící koncepční a intenzivnější prevenci a návazné programy, které zde nikdo nepoptává a nezajišťuje. V regionu jsou poměrně lehce

<sup>17</sup> Vyhláška č.3/2015 pak částečně upravuje původní vyhlášku

<sup>18</sup> Více viz Konieczny J., Trunkatová Š. (2017) Studie vlivu tvrdého hazardu na kriminalitu. Nadační fond proti korupci/Naši politici o.s. – mimo jiné uvádí, že Vrbno přijalo vyhlášku omezující hazard již v roce 2011.

dostupné marihuana, lysohlávky, opiové mléko z lokálně rostoucích zdrojů. Přítomnost pervitinu a dalších substancí dosvědčují policejní zátahy na varny a pěstírny v okolí<sup>19</sup>.

Poukazují také na chybějící vzdělávání k alkoholu a k nelátkovým závislostem a chybějící širší platformu spolupráce s dalšími subjekty<sup>20</sup>. Na základě terénního programu vnímají množství skrytých uživatelů (i v okolních obcích), narážejí však na obecné popírání existence problému. Stejně tak poukazují na relativní přítomnost osob bez stálého bydlení (skrytých bezdomovců), kteří jsou často uživateli omamných látek a cirkulují po bytech známých a příbuzných.

## Sociální služby

Ve Vrbně pod Pradědem působí poskytovatelé sociálních služeb v oblastech sociální péče, prevence a poradenství, z nichž většina sídlí v Bruntálu. V oblasti sociální péče zde poskytuje služby Domov pro seniory Vrbno, který je příspěvkovou organizací města a organizace Sagapo, která je příspěvkovou organizací Moravskoslezského kraje, zde provozuje domov pro osoby se zdravotním postižením s kapacitou 18 lůžek. Pečovatelskou službu zde zajišťuje Help-In o.p.s., který působí v celém regionu. Help-In o.p.s. měl poskytovat dluhové poradenství v rámci projektu „Proti dluhům na Vrbensku“, ale kvůli komplikacím s přijetím dluhového poradce a nedostatečné poptávce nenaplňující indikátory projektu byly finance v roce 2018 vráceny MPSV (v minulých letech poskytovali dluhové poradenství cca kvartálně v rámci Centra sociálních služeb viz kapitola Zadlužení).

Liga Bruntál o.p.s. převzalo městem dotovaný klub pro mládež Kotlík (který nefungoval v režimu sociální služby) a od ledna 2017 místo něj provozuje nízkoprahové centrum pro děti a mládež Vrbenska. Cílovou skupinou jsou děti a mládež (15-26 let, reálně však nejvíce 15-20 let<sup>21</sup>) z Vrbna pod Pradědem a spádových obcí. Mladší věkovou kategorií dětí, které NZDM navštěvují, financuje provozovatel z jiných prostředků mimo KPSVL. S koncem projektu k 31.8.2019 probíhá jednání s městem o podílu na dalším financování, pokud se NZDM zařadí do základní sítě sociálních služeb Moravskoslezského kraje. Dominantní aktivitou (poskytovanou fakultativně) je kariérní poradenství a podpora při přípravě k zaměstnání, k čemuž se přidávají související témata (výběr školy, hledání brigád, rekvalifikace, situační tréninky apod.), často i základní finanční kompetence a gramotnost. O specificky preventivní orientaci aktivit nebyl podle vedoucí pracovnice Ligy Bruntál o.p.s. zájem.

Služby drogové prevence zajišťuje společnost Open House o.p.s.. Terénní pracovníci nejprve dojížděli do Vrbna cca 1 týdně, od února 2017 využívají zázemí v prostorách bývalého klubu Kotlík, za který platí městu nájem 5 000 Kč/měsíc. Těžiště jejich působení je v terénní práci, kterou by i nadále optimálně realizovali 2x týdně (v jejímž rámci dojíždějí i do okolních obcí regionu). Podle jejich vlastního vyjádření je jejich pozice ve Vrbně

---

<sup>19</sup> Viz <http://mapavarenapestiren.cz>

<sup>20</sup> Platforma komunitního plánování podle jejich zkušenosti příliš nefunguje

<sup>21</sup> Podle registru poskytovatelů sociálních služeb MPSV je věková hranice 6-26 let (viz <http://iregistr.mpsv.cz>)

v současném nastavení do budoucna nejistá. Částečně se na tom podepisuje stigmatizované téma, kterým drogy a závislosti stále jsou. Obtížnou spolupráci popisují taktéž s dalšími subjekty: u škol byl v rozhovoru zmiňován nezáměr o nabízené preventivní programy a chybějící návaznost/provázanost preventivních a dalších (osvětových) aktivit, stejně jako stereotypní vnímání tématu drog obecně (podle vyjádření respondenta je „problém na straně dospělých, ne dětí“). Komplikace ve spolupráci s ostatními poskytovateli sociálních služeb spatřovali především v informovanosti o další (přítomných) službách a vzájemné koordinaci, na čemž se může podílet z jejich zkušenosti ne zcela otevřené a funkční komunitní plánování sítě sociálních služeb. Naopak chválí spolupráci s asistenty prevence kriminality (APK) a obvodním oddělením policie ČR (OO PČR).

Posledním registrovaným poskytovatelem je Centrum pro zdravotně postižené Moravskoslezského kraje o.p.s, které zajišťuje ambulantní i terénní formu poradenství pro osoby se zdravotním postižením.

## Zadlužení

Dluhová problematika se jeví jako jedno ze zásadních témat, týkající se široké skupiny obyvatel napříč vrbenskou společností. Poptávku po poradenství, službách osobního oddlužení atd. registruje řada subjektů (město, NZDM, Open-House), ovšem zajištění dostupnosti těchto služeb se dosud nedaří. Do Vrbná měl čtvrtletně dojíždět dluhový poradce z Help-In Bruntál (skrze projekt „Proti dluhům na Vrbensku“), ovšem služba byla kvůli nezajištění personálního obsazení v roce 2018 ukončena. V rámci Centra sociálních služeb fungovalo odborné dluhové poradenství, které bylo naposledy avízované 14.1.2019 (a v roce 2018 proběhlo min. 4x) - nejbližší dluhová poradna je dostupná v Bruntále.

Statistický přehled uvádí následující tabulka. Průměrný podíl osob v exekuci v ČR byl v roce 2017 9,7 % - je zde patrný rozdíl mezi jednotlivými obcemi, z nichž některé (Ludvíkov, Karlovice) jsou pod tímto průměrem, zatímco Široká Niva, Vrbno pod Pradědem a Karlova Studánka vykazují i několikrát vyšší podíl.

Tabulka 9 – data k podílu osob v exekuci v roce 2017 (zdroj: mapaexekuci.cz)

	Vrbno pod Pradědem	Karlova Studánka	Karlovice	Široká Niva	Ludvíkov
podíl osob v exekuci	12,41 %	23,73 %	6,51 %	11,62 %	8,96 %
podíl dětí a mladistvých v exekuci	0 %	0 %	0 %	0 %	0 %
podíl osob ve věku 18 - 29 let v exekuci	8 %	10 %	11 %	13 %	12 %
podíl seniorů 65+ v exekuci	8 %	7 %	4 %	9 %	20 %
podíl (počet) osob s jednou exekucí	28 % (570)	19 % (8)	14 % (8)	32 % (18)	16 % (4)
podíl (počet) osob se 2 exekucemi	10 % (57)	7 % (3)	14 % (8)	11 % (6)	24 % (6)
podíl (počet) osob se 3 - 9 exekucemi	49 % (282)	48 % (20)	53 % (30)	45 % (25)	48 % (12)
podíl (počet) osob s 10 - 29 exekucemi	12 % (68)	26 % (11)	19 % (11)	11 % (6)	12 % (3)
počet (počet) osob s 30 a více exekucemi	0 % (1)	0 % (0)	0 % (0)	2 % (1)	0 % (0)
průměrná jistina na osobu	198 199,- Kč	402 446,- Kč	234 198,- Kč	186 901,-Kč	234 769,- Kč
medián jistiny na osobu	75 944,- Kč	169 278,- Kč	162 448,- Kč	80 652,- Kč	46 828,- Kč

Vícečetnými exekucemi je postiženo Vrbně pod Pradědem je souhrnem 72 % (408 osob), v Karlově Studánce 81 % (34 osob), v Karlovicích 86 % (49 osob), v Široké Nivě 68 % (38 osob) a v Ludvíkově 84 % (21 osob). Největšího podílu v této skupině zadlužených pak mají lidé se třemi a více exekucemi. Za pozornost stojí také podíl osob v exekuci starších 65 let, který v Ludvíkově dosahuje alarmujících 20 %.

Relevantní respondenti poukazovali na nepřítomnost dluhového poradenství v místě a nutnost dojíždět do Bruntálu a komplexní charakter přítomných problémů, obsahujících vedle zaměstnání a bydlení i dluhy a pomoc při řešení finančních situací.

Situaci dokresluje informace z Insolvenčního rejstříku, která za uplynulých 12 měsíců uvádí 90 osob, kterým bylo povoleno osobní oddlužení – osob proti kterým je vedena alespoň jedno exekuční řízení je ve Vrbně cca 978.

## Klima v obci a sousedské vztahy

Jak bylo popsáno výše, sousedské vztahy jsou jedním z hlavních témat, které řeší pracovníce městského projektu „Snižování sociálního vyloučení na Vrbensku“. Mediální řešerše nenaznačuje, že by Vrbno bylo místem, kde by často eskalovalo sociální napětí, nebo docházelo k jiným vyostřeným situacím souvisejícím s přítomností sociálně

vyločených osob. Naopak, Vrbno patří k nejbezpečnějším mikroregionům Bruntálska<sup>22</sup>, což potvrzují i policejní statistiky. To neplatí o drogových deliktech a kriminalitě spojené s držením, výrobou a distribucí omamných a psychotropních látek, které jsou zde naopak hojné, na kvalitě sousedského soužití a klimatu v obci se však příliš nepodílejí. Jiná témata nebyla během rozhovorů, ani v rámci desk research zaznamenána.

---

<sup>22</sup> Viz (opm) (23.2.2016) „Vrbno patří k nejbezpečnějším místům regionu“. Týdeník Bruntálský Region str. 02 - Zpravodajství



## Zdroje informací

Cenová mapa (dostupné z: <http://www.cenovamapa.eu/>)

Insolvenční rejstřík (dostupné z: <http://isir.justice.cz>)

Konieczny J., Trunkatová Š. (2017) Studie vlivu tvrdého hazardu na kriminalitu. Nadační fond proti korupci/Naši politici o.s

Mapa exekucí (dostupné z: <http://mapaexekuci.cz>)

Mapa kriminality (dostupné z: <http://mapakriminality.cz>)

Mapa pěstíren a varen (dostupné z: <http://mapavarenapestiren.cz>)

Měsíční statistická zpráva: duben 2019, ÚP ČR; KrP Ostrava

(opm) (23.2.2016) „Vrbno patří k nejbezpečnějším místům regionu“. Týdeník Bruntálský Region str. 02 - Zpravodajství

Registr poskytovatelů sociálních služeb MPSV (dostupné z: <http://iregistr.mpsv.cz>)

Seidlová M. (2018) Zmapování poptávky místních zaměstnavatelů po profesích absentujících v nabídce lokálních vzdělávacích institucí v regionu Vrbensko.

Sčítání domů, lidí a bytů 2011, Český statistický úřad (dostupné z: <http://czso.cz>)

Statistiky Úřadu práce (zdroj: Ministerstvo práce a sociálních věcí)

## Seznam obrázků

Obrázek 1 Mapa prostorové lokalizace objektů koncentrujících sociálně vyloučené a ohrožené osoby duben 2019 (zdroj: mapy.cz).....	7
Obrázek 2 Ubytovna „EDIG“ nám. sv. Míchala (archiv autora, duben 2019).....	8
Obrázek 3 objekt na nám. sv. Michala č.p. 11 (zdroj: archiv autora, duben 2019) .....	8
Obrázek 4 ubytovna Sklárenská č.p. 600 (zdroj: archiv autora, duben 2019) .....	9
Obrázek 5 objekt v ulici Palackého č.p. 288 a 289 (zdroj: archiv autora, duben 2019).....	10

## Seznam grafů

Graf 1 Vývoj počtu obyvatel Vrbna pod Pradědem (zdroj: ČSÚ).....	4
Graf 2 Celkové počty obyvatel města mezi lety 2013 až 2017 (zdroj: ČSÚ).....	5
Graf 3 Počty vyplacených příspěvků na živobytí na území města Vrbna pod Pradědem za prosinec každého roku (zdroj: ÚP) .....	11
Graf 4 Vývoj počtů vyplacených doplatků na bydlení na území města Vrbna pod Pradědem za prosinec každého roku (zdroj: ÚP).....	12
Graf 5 Vývoj výplaty dávek mimořádné okamžité pomoci na území města Vrbna pod Pradědem za prosinec každého roku (hodnota za roky 2016 a 2017 se pohybuje v intervalu 1-5; zdroj: ÚP).....	12
Graf 6 Vývoj počtu příjemců příspěvku na péči na území města Vrbna pod Pradědem (zdroj: MPSV).....	13
Graf 7 Dlužníci do 20 000 Kč podle výše dlužné částky (abs. hodnota/podíl) – stav k 04/2019 (zdroj: Majetkoprávní odbor MěÚ VpP).....	18
Graf 8 Distribuce dlužných domácností podle adres – stav k 04/2019 (zdroj: Majetkoprávní odbor MěÚ VpP).....	18
Graf 9 Počet uchazečů o zaměstnání podle vzdělání – stav k 12/2018 (zdroj: ÚP) .....	19
Graf 10 Uchazeči o zaměstnání v obcích Vrbenska podle pohlaví – stav k 12/2018 (zdroj: ÚP).....	20
Graf 11 Struktura uchazečů o zaměstnání podle dosaženého vzdělání v obcích Vrbenska – stav k 12/2018 (zdroj: ÚP) .....	20
Graf 12 Podíl uchazečů o zaměstnání podle délky registrace na ÚP – stav k 12/2018 (zdroj: ÚP).....	21
Graf 13 a 14 Vývoj podílu nezaměstnaných osob v jednotlivých obcích mikroregionu Vrbno pod Pradědem leden 2017 – duben 2018 a leden 2018 a duben 2019 (zdroj: ÚP/Seidlová 2018).....	21
Graf 15 Počet trestných činů 2014-2018 (zdroj: mapakriminality.cz).....	24

## Seznam tabulek

Tabulka 1 Vývoj počtu obyvatel na území města (zdroj: ČSÚ).....	4
Tabulka 2 Vývoj počtu obyvatel města ve třech základních věkových skupinách (zdroj: ČSÚ) .....	5
Tabulka 3 Počty vyplacených dávek pomoci v hmotné nouzi za prosinec každého roku (zdroj: ÚP).....	11
Tabulka 4 Domovní fond v obci Vrbno pod Pradědem v roce 2011 (zdroj: SDLB 2011) .....	14
Tabulka 5 Bytový fond podle typu vlastnictví v roce 2011 (zdroj: SDLB 2011).....	14
Tabulka 6 Srovnání stavu využívání nástrojů řešení dluhů na nájemném a službách v městských bytech 2013 - 2018 (zdroj: SA 2015/Majetkoprávní odbor MěÚ VpP) .....	17
Tabulka 7 Přehled změny počtu dlužníků podle výše dlužné částky (zdroj: SA 2015/Majetkoprávní odbor MěÚ VpP).....	17
Tabulka 8 - Přehled zjištěných trestných činů 2015 – 2019 (zdroj: mapakriminality.cz) .....	24
Tabulka 9 – data k podílu osob v exekuci v roce 2017 (zdroj: mapaexekuci.cz) .....	28