



Spolufinancováno
Evropskou unií



MINISTERSTVO
PRO MÍSTNÍ
ROZVOJ ČR

Analytický podklad pro poradenský program bydlení ve městě Vejprty

Výzkumná sonda

Luboš Sál
Listopad 2023



Agentura
pro sociální začleňování

Dokument vznikl v rámci realizace projektu OPZ+ „Rozvoj systémů pro sociální začleňování“ registrační číslo projektu CZ.03.02.02/00/22_004/0000366.

Kontakt:

Luboš Sál, Oddělení výzkumů a evaluace (lubos.sal@mmr.cz)

Odbor pro sociální začleňování (Agentura) MMR ČR

www.socialni-zaclenovani.cz

Text neprošel jazykovou korekturou.

Obsah:

1.	Manažerské shrnutí	5
2.	Kontext a cíle analýzy	7
2.1.	Metodologické aspekty výzkumného šetření / Metodologické ukotvení	7
2.2.	Standardy výzkumné práce ASZ	7
3.	Hlavní zjištění	9
3.1.1.	Sociodemografická struktura	9
3.1.2.	Vzdělanostní struktura a předčasné odchody ze vzdělávání	11
3.2.	Index sociálního vyloučení (ISV)	12
3.3.	Výplaty sociálních dávek	13
3.3.1.	Příspěvky na bydlení	13
3.3.2.	Dávky pomoci v hmotné nouzi	14
3.3.2.1.	Příspěvek na živobytí	14
3.3.2.2.	Doplatek na bydlení	15
3.3.2.3.	Mimořádná okamžitá pomoc	17
3.3.3.	Příspěvek na péči	18
3.3.4.	Přídavek na dítě	18
3.4.	Zaměstnanost	19
3.4.1.	UoZ dle věku a pohlaví	20
3.4.2.	UoZ dle vzdělání	21
3.4.3.	Volná pracovní místa	22
3.5.	Zadluženost	23
3.5.1.	Exekuce	23
3.5.2.	Osobní bankroty	24
4.	Závěrečné shrnutí	26
5.	Biografie	27

Seznam tabulek

Tabulka 1 Demografické proměny města Vejprty	10
Tabulka 2 Předčasné odchody ze vzdělávání.....	11
Tabulka 3 Hodnota indexu sociálního vyloučení ve městě Vejprty, SO ORP a Kraji	12
Tabulka 4 Příspěvky na bydlení.....	13
Tabulka 5 Příspěvky na živobytí	14
Tabulka 6 Ulice s 5 a více příjemci PnŽ.....	15
Tabulka 7 Doplatky na bydlení	15
Tabulka 8 Ulice s 5 a více příjemci DnB	16
Tabulka 9 Počet vyplacených DnB – byt	16
Tabulka 10 Počet vyplacených DnB – ubytovací zařízení.....	17
Tabulka 11 Počet vyplacených DnB – pobytové sociální služby	17
Tabulka 12 Počet vyplacených mimořádných okamžitých pomoci.....	17
Tabulka 13 Celkový počet vyplacených dávek mimořádné okamžité pomoci	18
Tabulka 14 Příjemci příspěvku na péči	18
Tabulka 15 Přídavky na dítě	18
Tabulka 16 Počty uchazečů o zaměstnání	19
Tabulka 17 Počty nejmladších a nejstarších uchazečů o zaměstnání.....	20
Tabulka 18 Počty uchazečů o zaměstnání dle nejvyššího dosaženého vzdělání.....	21
Tabulka 19 Počty volných pracovních míst.....	22
Tabulka 20 Exekuce.....	23
Tabulka 21 Osobní bankroty.....	25
Tabulka 22 Podíly osob v bankrotu dle věku	25

Seznam grafů

Graf 1 Hodnota indexu sociálního vyloučení v městě Vejprty, SO ORP a Kraji.....	5
Graf 2 Vývoj počtu příjemců a SPO PnB, PnŽ a DnB ve Vejprtech.....	5
Graf 3 Vývoj počtu obyvatel ve městě Vejprty v letech 2016–2022.....	9
Graf 4 Vývoj celkového přírůstku obyvatel města Vejprty	10
Graf 5 Věková struktura obyvatel města Vejprty v letech 2016-2022.....	10
Graf 6 Vzdělanostní struktura	11
Graf 7 Hodnota indexu sociálního vyloučení v městě Vejprty, SO ORP a Kraji.....	12
Graf 8 Podíl (v%) příjemců PnB.....	13
Graf 9 Podíl (v%) příjemců PnŽ.....	14
Graf 10 Podíl (v%) příjemců doplatku na bydlení.....	16
Graf 11 Podíl (v%) uchazečů o zaměstnání dle délky evidence.....	19
Graf 12 Podíly UoZ dle pohlaví.....	20
Graf 13 Podíl uchazečů o zaměstnání se základním vzděláním či bez vzdělání.....	21
Graf 14 Počet uchazečů na 1 volné pracovní místo.....	22
Graf 15 Exekuce.....	24
Graf 16 Podíl osob se 3 a více exekucemi.....	24

Seznam zkratek

Agentura, ASZ – Odbor pro sociální začleňování (Agentura) MMR ČR

ČR – Česká republika

ČSÚ – Český statistický úřad

DnB – Doplatek na bydlení

ISV – Index sociálního vyloučení

MMR – Ministerstvo pro místní rozvoj

MOPD – Mimořádná okamžitá pomoc z důvodu uhrazení odůvodněných nákladů dítěte

MOPN – Mimořádná okamžitá pomoc z důvodu uhrazení nezbytných nákladů

MOPS – Mimořádná okamžitá pomoc z důvodu nebezpečí sociálního vyloučení

MOPU – Mimořádná okamžitá pomoc z důvodu mimořádné události

MOPV – Mimořádná okamžitá pomoc z důvodu uhrazení jednorázového výdaje

MOPZ – Mimořádná okamžitá pomoc z důvodu hrozby vážné újmy na zdraví

MPSV – Ministerstvo práce a sociálních věcí

MŠMT – Ministerstvo školství, mládeže a tělovýchovy

PnB – Příspěvek na bydlení

PnD – Přídavek na dítě

PnP – Příspěvek na péči

PnŽ – Příspěvek na živobytí

SO ORP – Správní obvod obce s rozšířenou působností

SLDB – Sčítání lidu, domů a bytů

UoZ – Uchazeč o zaměstnání

ÚP – Úřad práce ČR

ÚSO – Úplné střední odborné vzdělání s maturitou

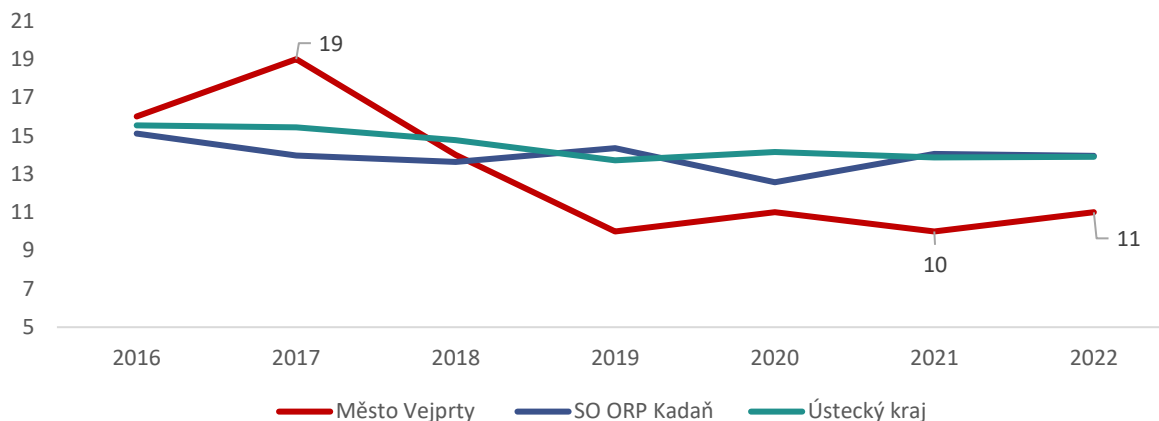
ÚSV – Úplné střední vzdělání

ZŠ – základní škola

1. Manažerské shrnutí

Na základě hodnot indexu sociálního vyloučení (v roce 2022 11 bodů na škále 0 až 30) spadá město Vejprty do kategorie obcí ohrožených sociálním vyloučením. Od roku 2019 se už Vejprty neřadí do kategorie výrazně zatížených obcí, kam patřily v letech 2016, 2017 a 2018. Snížení hodnoty indexu sociálního vyloučení lze připsat hlavně zlepšení situace v počtech předčasných odchodů žáků ze vzdělávání, které v roce 2017 významným způsobem zhoršily index obce.

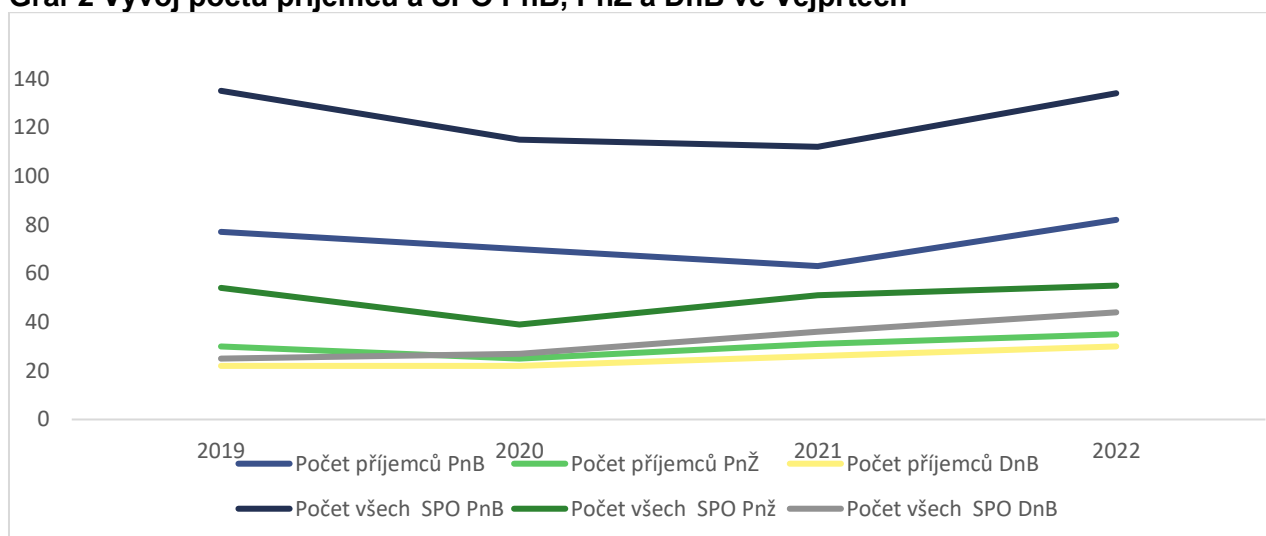
Graf 1 Hodnota indexu sociálního vyloučení v městě Vejprty, SO ORP a Kraji



Zdroj: ASZ

Vývoj počtu příjemců a společně posuzovaných osob příspěvku na bydlení, příspěvku na živobytí a doplatku na bydlení ve Vejprtech v posledních čtyřech letech popisuje Graf 2. Mezi lety 2021 a 2022 došlo k významnému zvýšení počtu příjemců i společně posuzovaných osob příspěvku na bydlení. Tento trend se týkal celé ČR a souvisel s řadou faktorů, např. se jednalo o výrazné zvýšení cen energií a nájemního bydlení kvůli válce na Ukrajině, zjednodušení výplat dávky nebo zvýšení povědomí o jejím využití a dostupnosti. Počty příjemců i společně posuzovaných osob dávek pomoci v hmotné nouzi rostly od roku 2019 velice mírně.

Graf 2 Vývoj počtu příjemců a SPO PnB, PnŽ a DnB ve Vejprtech



Zdroj: MPSV, ČSÚ; výpočty vlastní; graf vlastní

V roce 2022 se přistěhovalo nejvíce nových obyvatel do Vejprty a to 161 osob. Vejprty jsou charakteristické vzrůstajícím podílem seniorů na celkové populaci města. Počet seniorů vzrostl z 525 v roce 2016 na 619 v roce 2022, to vše při celkovém úbytku obyvatel obce mezi sledovanými roky. Z dat MPSV je zřejmé, že mezi příjemci dávek stoupá počet jednočlenných domácností tvořených právě osobami nad 65 let. Této stále početnější skupině obyvatel musí být věnována pozornost, protože jde o zranitelnou část populace, která je ohrožena stále se zvyšujícími cenami energií a dalších nákladů na bydlení i živobytí.

Ve Vejprtech identifikujeme v případě osob v exekuci dlouhodobý pokles podílu osob s jednou exekucí (z 34 % na 22 %), a naopak dlouhodobý nárůst podílu osob se třemi a více exekucemi (z 52 % na 65 %). Tato skupina předlužených má jen nízké šance, že se z dluhové pasti dostane, protože jediný možný způsob, jak se z ní dostat je oddlužení, na nějž však málokdo z nich dosáhne.

Celkový počet uchazečů o zaměstnání se od roku 2019 do roku 2022 zvedl ze 79 na 105, kdy se tento vzrůstající trend odrazil i na počtech dlouhodobě nezaměstnaných. Počet uchazečů o zaměstnání, kteří jsou evidovaní 12 a více měsíců, stoupl ve sledovaných letech z 32 na 49. Stejně tak počet evidovaných uchazečů, kteří jsou v evidenci déle než 24 měsíců, stoupl ve stejných letech z 24 na 34.

Problematické je pak nejvyšší dosažené vzdělání obyvatel, kdy pouze 28 % obyvatel Vejprty mělo v roce 2022 alespoň maturitu či vyšší vzdělání, kdy průměr pro Ústecký kraj byl v daném roce 41 %.

Charakter města Vejprty do značné míry určuje přítomnost pobytových zařízení pro osoby se zdravotními hendikepami. Jde o čtyři domovy pro osoby se zdravotním postižením, dva domovy se zvláštním režimem a domov seniorů. Kromě nich se ve Vejprtech nachází chráněné bydlení pro hendikepované. Klienti těchto služeb tvoří více než tři sta osob.

Tento analytický podklad slouží především jako zdroj informací o městě Vejprty a charakteru jeho obyvatelstva, se zřetelem na osoby sociálně vyloučené či sociálním vyloučením ohrožené. Zpráva obsahuje kvantitativní data vztahující se k obyvatelům města Vejprty, kteří se mohou nacházet na a za hranicemi ohrožení chudobou a bytovou nouzí.

2. Kontext a cíle analýzy

Cílem výzkumu je vytvoření analytického podkladu, který bude sloužit při realizaci poradenského programu zaměřeného na bydlení, jehož obsahem je plánování bytové sociální politiky. Výzkum prostřednictvím analýzy administrativních dat popisuje současnou situaci ve Vejprtech. Analýza navazuje na předchozí analytické materiály, zejména na Situační analýzu Vejprty (Korecká; Turnerová, 2022). Materiál představuje analytický podklad pro činnost lokálního konzultanta a dalších aktérů angažovaných v procesu sociálního začleňování v městě Vejprty.

2.1. Metodologické aspekty výzkumného šetření / Metodologické ukotvení

Výzkum využil kvantitativních metod, především byla analyzována dostupná administrativní data. Další z metod, uplatněných v předkládané zprávě, byl i tzv. desk research, tedy sekundární analýza dostupných zdrojů. Tato metoda spočívá v získávání a analýze dat získaných od institucionálních aktérů. Číselné údaje byly získány a zpracovány v agregované podobě tak, aby byla zachována ochrana osobních údajů dotčených osob.

2.2. Standardy výzkumné práce ASZ

Výzkumníci Agentury pro sociální začleňování (dále jen ASZ) ctí obecně uznávané standardy kvality a etiky výzkumné práce. Mezi tyto standardy kvality patří především dodržování zásady validity a reliability dat. Validity (platnosti) dat je v ASZ dosahováno dlouhodobým šetřením na místě, pečlivým výběrem (rekrutací) respondentů, užitím vhodných nástrojů výzkumu (scénáře rozhovoru, příp. výzkumnického deníku) i za pomoci přímých citací.

Pro zajištění validity dat výzkumníci v ASZ při své práci využívají tzv. metodu triangulace zdrojů, kdy závěry z terénního šetření vycházejí z kombinace min. 3 zdrojů zjištění informací. Práce výzkumníků ASZ je dále založena i na triangulaci výzkumných metod. Mezi standardní použité metody v ASZ tak patří zúčastněné/nezúčastněné pozorování, polostrukturované rozhovory, sekundární analýza získaných dat včetně statistických dat (deskresearch), skupinové rozhovory, příp. dotazníková šetření. Výzkumníci využívají i tzv. triangulaci zjištění v časové ose, tj. ověřují získaná data v rozličných etapách výzkumu.

Reliability (spolehlivosti) dat dosahují výzkumníci v ASZ standardizovaným postupem analýzy dat od jasně stanovených oblastí dotazování (scénáře rozhovorů), vyhotovením přepisů rozhovorů až po kódování sebraných dat (tzv. clustering). Při kódování výzkumníci ASZ redukuje velké množství získaných dat do menších počtů analytických jednotek (clusterů) na základě souvislostí (podobnosti či odlišnosti).

Při své práci se výzkumníci ASZ řídí i Etickým kodexem výzkumníků Agentury pro sociální začleňování, který ukotvuje mimo jiné práci s citlivými daty či nestrannost vůči subjektům v terénu. Ve zprávách o výsledcích výzkumníci v ASZ jasně rozlišují mezi poznatky zjištěnými od respondentů, svou interpretací těchto poznatků a jakýmkoliv doporučeními na nich založenými. Použití tohoto kodexu mj. znamená, že v šetření není narušeno soukromí a důstojnost respondentů, respondenti byli vždy informováni o smyslu výzkumu a v případě nahrávání požádáni o jeho svolení. Samozřejmostí je i zaručená anonymita dotazovaných respondentů

3. Hlavní zjištění

V následující části výzkumné zprávy je představen souhrn hlavních zjištění v jednotlivých tematických oblastech. Zjištění vyplývají z analýzy a interpretace dostupných kvantitativních dat.

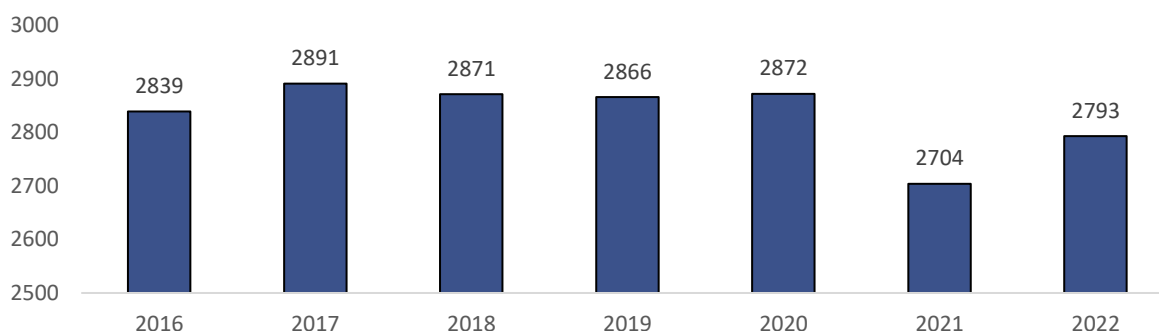
Vejprty (německy Weipert) jsou město v Ústeckém kraji v Krušných horách, ve správním obvodu Kadaň. Územní obvod Vejprty je tvořen čtyřmi základními sídelními jednotkami: Vejprty, České Hamry, Nové Zvolání a Výsada. Jeho rozloha je 10 km² a žije v něm 2 739 obyvatel (k 31. 12. 2022). S německou obcí Bärenstein opticky tvoří jeden celek rozdělený pouze hraničním potokem Polava.

Samotné město Vejprty je specifické svou geografickou odlehlostí od zbytku významných center nejen České republiky, ale i Ústeckého kraje, neboť leží v oblasti Krušných hor. Charakter města Vejprty do značné míry určuje přítomnost pobytových zařízení pro osoby se zdravotními hendikepy. Jde o čtyři domovy pro osoby se zdravotním postižením, dva domovy se zvláštním režimem a domov seniorů. Kromě nich se ve Vejprtech nachází chráněné bydlení pro hendikepované. Klienti těchto služeb tvoří více než tři sta osob.

3.1.1. Sociodemografická struktura

Historicky nejnižší počet obyvatel mělo město Vejprty v roce 2021 a to 2704 obyvatel. Rovněž v celokrajském měřítku byl v roce 2021 druhý nejvyšší celkový úbytek obyvatel od roku 2000. Byl zaznamenán nejvyšší přirozený úbytek, tj. nejnižší počet živě narozených dětí a nejvyšší počet zemřelých. V roce 2022 počet obyvatel opět vzrostl, a to zejména díky významnému počtu nově přistěhovaných, spíše než důsledkem nově narozených. V posledních sedmi sledovaných letech bylo migrační saldo pozitivní v pěti letech a jen ve dvou sledovaných letech se více lidí vystěhovalo, než přistěhovalo. Naproti tomu každý sledovaný rok byl negativní co do přirozeného přírůstku, tedy že se nikdy nenarodilo více dětí, než kolik obyvatel zemřelo. Město Vejprty tak v posledních sedmi letech za všechna období, kdy mu počet obyvatel vzrostl, vděčí nově příchozím. Nejvíce obyvatel se v jednom roce přistěhovalo právě v roce 2022, kdy se jednalo o 161 osob. Zároveň to byl i rok, kdy mělo v posledních sedmi letech město největší celkový přírůstek.

Graf 3 Vývoj počtu obyvatel ve městě Vejprty v letech 2016–2022



Zdroj: ČSÚ, stav k 31.12. daného roku
Pozn.: Graf vlastní

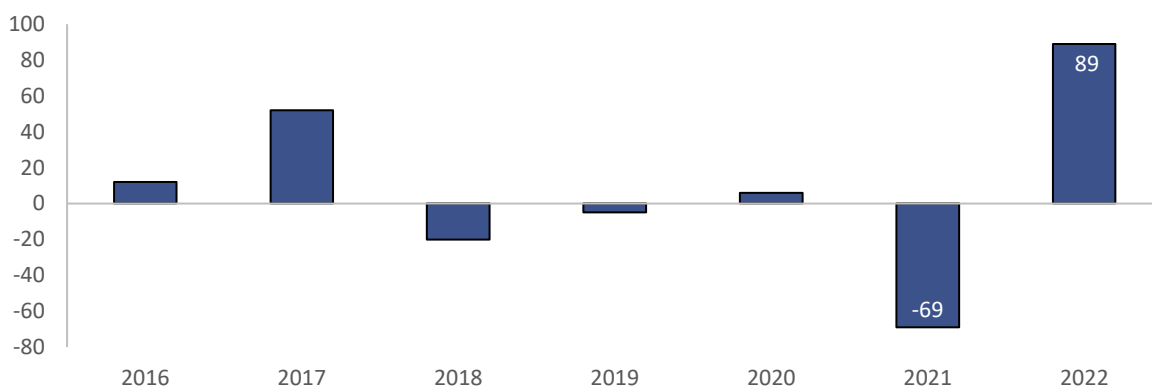
Detailnější přehled demografických trendů v posledních letech přináší tabulka 1 a graf 4.

Tabulka 1 Demografické proměny města Vejprty

	2016	2017	2018	2019	2020	2021	2022
Střední stav obyvatel	2848	2855	2878	2862	2855	2714	2784
Živě narození	26	32	29	23	20	25	32
Zemřelí	38	46	36	43	47	78	41
Přistěhovalí	103	126	88	94	80	60	161
Vystěhovalí	79	60	101	79	47	76	63
Migrační saldo	24	66	-13	15	33	-16	98
Přirozený přírůstek	-12	-14	-7	-20	-27	-53	-9
Celkový přírůstek	12	52	-20	-5	6	-69	89

Zdroj: ČSÚ

Graf 4 Vývoj celkového přírůtku obyvatel města Vejprty

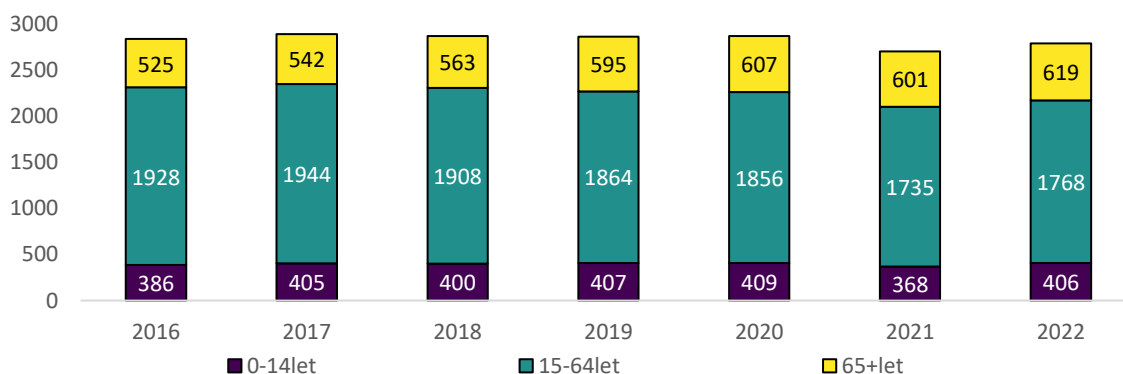


Zdroj: ČSÚ

Pozn.: Graf vlastní

Graf 5 zobrazuje věkovou skladbu obyvatel Vejprty mezi lety 2016 a 2022. Počet dětí a mladistvých do 14 let byl relativně stabilní okolo čtyř set osob, kdy nejnižší počet byl v roce 2021. Naopak počty seniorů ve sledovaném období stabilně rostly a to z 525 osob v roce 2016 na 619 osob v roce 2022, což značí nárůst o pětinu během sedmi let. Na tento trend by město mělo umět reagovat nejen v bytové politice. Mezi lety 2016 a 2022 ubylo cca 160 osob v produktivním věku, a naopak přibýlo výše zmíněných 94 osob v seniorském věku.

Graf 5 Věková struktura obyvatel města Vejprty v letech 2016-2022



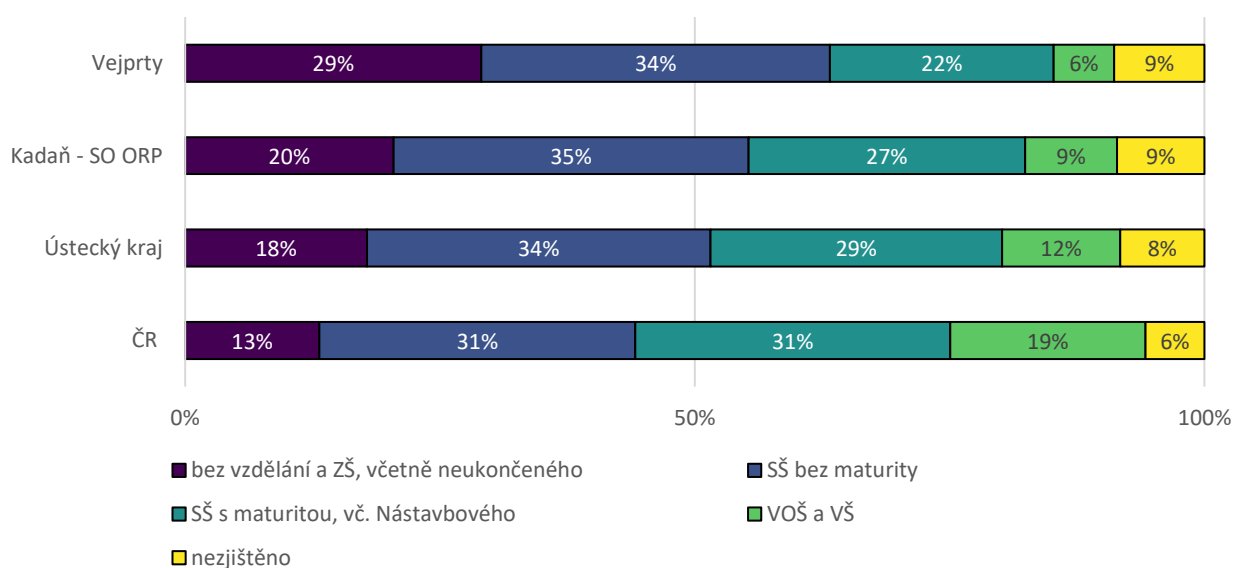
Zdroj: ČSÚ, stav k 31.12. daného roku

Pozn.: Graf vlastní

3.1.2. Vzdelanostní struktura a předčasné odchody ze vzdělávání

Co do struktury nejvyššího dosaženého vzdělání obyvatel vykazují Vejprty spíše horší výsledky, neboť osoby se základním vzděláním či bez vzdělání tvoří až 29 %, což jsou vyšší hodnoty, než jaké vykazují nejen ČR ale i Ústecký kraj a SO ORP Kadaň. Počty středoškolsky vzdělaných osob bez maturity se významně neodlišují od ostatních srovnávaných skupin. Již ale středoškolsky vzdělaní obyvatelé s maturitou tvoří významně menší skupinu, než je tomu například v Ústeckém kraji a to o 7procentních bodů. U vysokoškolsky vzdělaných je tento trend nízkého zastoupení ještě významnější. Vysokoškoláci tvoří pouze 6 % obyvatel Vejprt, což je pouze polovina průměru pro Ústecký kraj a méně než třetina pro celou ČR.

Graf 6 Vzdelanostní struktura



Zdroj: SLDB 2021

Pozn.: Data jsou k 26.3.2021, Graf vlastní

Ohledně předčasných odchodů ze vzdělávací soustavy byl pro Vejprty významný školní rok 2016/2017, ve kterém došlo k předčasnému odchodu z běžných tříd ZŠ u pěti žáků, kteří tak tvořili 38,5 % všech žáků končících povinnou školní docházkou v daném roce. Tento fakt významně ovlivnil vysoký výsledek indexu sociálního vyloučení obce v roce 2017. V ostatních sledovaných letech nenastala žádná předčasná ukončení školní docházky. V posledních letech došlo ke znatelnému zvýšení celkového počtu žáků, kteří ukončili povinnou školní docházkou, což odráží nástup silnějších ročníků.

Tabulka 2 Předčasné odchody ze vzdělávání

	2016/ 2017	2017/ 2018	2018/ 2019	2019/ 2020	2020/ 2021	2021/ 2022
Celkový počet žáků, kteří ukončili povinnou školní docházkou	13	12	19	17	28	26
Počet předčasných odchodů ze ZŠ	5	0	0	0	0	0
% podíl předčasných odchodů ze ZŠ	38,5	0	0	0	0	0

Zdroj: MŠMT

3.2. Index sociálního vyloučení (ISV)

Pro posouzení rozsahu sociálního vyloučení v území byl Agenturou sestaven tzv. index sociálního vyloučení¹, který souhrnně vyhodnocuje míru sociálního vyloučení na základě údajů z pěti objektivních indikátorů pokrývajících dimenze chudoby (materiálního nedostatku), vyloučení z bydlení, vyloučení z oficiálního trhu práce, vyloučení ze vzdělávání a dimenzi zadluženosti. Konkrétně bylo využito těchto pět indikátorů: osoby v exekuci (data Exekutorské komory ČR), předčasné odchody ze základních škol (data MŠMT), dlouhodobá nezaměstnanost, příspěvky na bydlení a příspěvky na živobytí (data MPSV). Index sociálního vyloučení je měřen na škále 0 až 30 bodů, kdy 0 bodů indikuje žádné nebo minimální zatížení sociálním vyloučením, zatímco 30 bodů indikuje maximální zatížení. Územní úroveň, k níž se index vztahuje, představují obce.

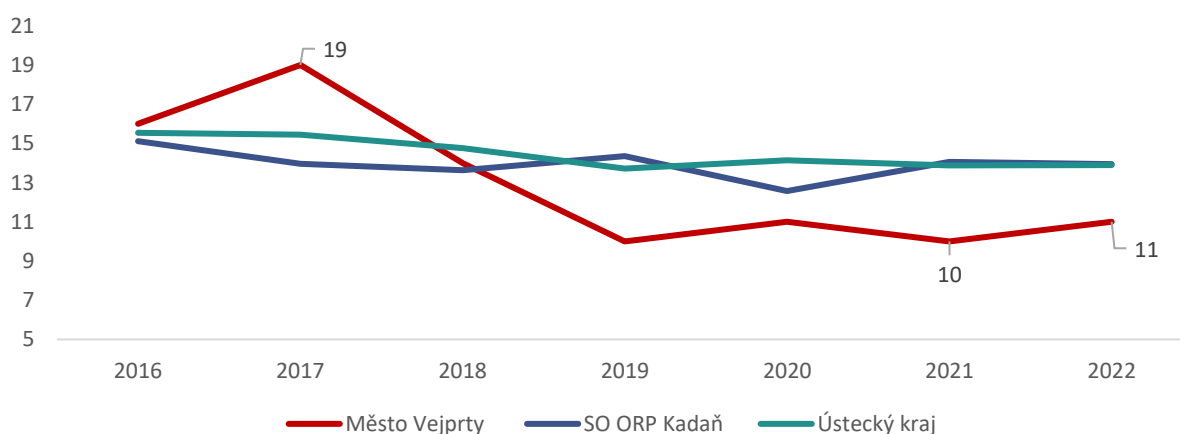
Tabulka 3 Hodnota indexu sociálního vyloučení ve městě Vejprty, SO ORP a Kraji

	2016	2017	2018	2019	2020	2021	2022
Hodnota ISV za Město Vejprty	16	19	14	10	11	10	11
Hodnota ISV za SO ORP Kadaň	15	14	14	14	13	14	14
Hodnota ISV za Ústecký kraj	16	15	15	14	14	14	14

Zdroj: ASZ

Hodnota indexu pro Vejprty od roku 2016 do 2022 významně klesla ze 16 na 11, čímž město Vejprty dle indexu v pozitivním slova smyslu překonalo jak Ústecký kraj, tak i SO ORP Kadaň. Obec se tedy z kategorie výrazně zatížených obcí (kategorie 12 až 30 bodů) dostala do kategorie obcí ohrožených sociálním vyloučením (kategorie 8 až 11 bodů). V této kategorii bylo v roce 2021 celkem 275 obcí, které tvořily 4,4 % ze všech obcí v ČR.

Graf 7 Hodnota indexu sociálního vyloučení v městě Vejprty, SO ORP a Kraji



Zdroj: ASZ

Pozn.: Graf vlastní

¹ Podrobněji o Indexu sociálního vyloučení na stránkách ASZ, viz online: https://www.socialni-zaclenovani.cz/index_socialniho_vyloucenii/

3.3. Výplaty sociálních dávek

V této části jsou analyzována data vztahující se k vyplácení příspěvku na bydlení (dále také „PnB“), příspěvku na živobytí (dále také „PnŽ“), doplatku na bydlení (dále také „DnB“), mimořádné okamžité pomoci (Dále též „MOP“), příspěvku na péči (dále též „PnP“) a přídatku na dítě (dále též „PnD“) poskytnutá Ministerstvem práce a sociálních věcí ČR.

3.3.1. Příspěvky na bydlení

Nárok na příspěvek na bydlení vzniká tehdy, pokud náklady na bydlení přesahují 30 % čistého příjmu rodiny a zároveň těchto 30 % čistého příjmu rodiny není vyšší než částka normativních nákladů na bydlení.

Od roku 2019 do roku 2021 počty příjemců PnB klesaly. V roce 2022 nastal obrat a tento růstový trend pravděpodobně bude pokračovat i v roce 2023. Významně v červnu 2023 narostl i počet dětí a seniorů v okruzích společně posuzovaných osob PnB. Zvýšil se i počet osob ve věku 65+ mezi příjemci PnB tvořících jednočlenné domácnosti. Poměrně významně vzrostla i výše průměrného příspěvku na bydlení. Daný nárůst je způsoben zvýšením příspěvku na bydlení a větším počtem jeho příjemců v celé ČR s ohledem na ekonomickou situaci.

Tabulka 4 Příspěvky na bydlení

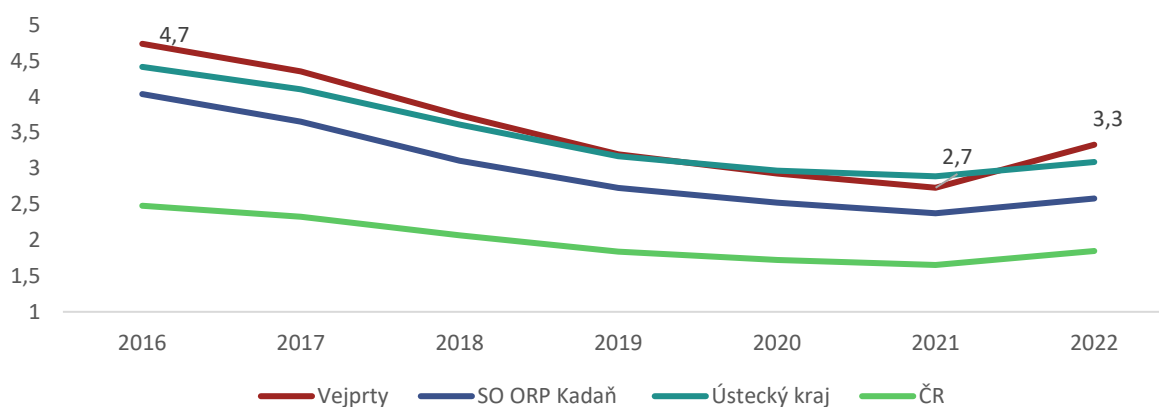
	2019	2020	2021	2022	2023
Průměrný měsíční počet příjemců PnB za rok	77	70	63	82	133
z toho domácnosti jednotlivce ve věku 65+	35	39	27	38	66
Počet všech SPO	135	115	112	134	217
z toho nezaopatřené děti	37	29	30	34	59
z toho ve věku 65+	38	39	31	40	71
Průměrná výše PnB v roce (v Kč)*	2 064	2 048	2 293	2 845	4484

Zdroj: MPSV, ČSÚ

Pozn.: Data jsou vždy za průměrný měsíc, výjimkou je rok 2023, kdy jsou pouze za červen 2023

Podíl příjemců příspěvku na bydlení se téměř kryje s výsledky Ústeckého kraje. Zároveň je mírně vyšší, než je průměr SO ORP Kadaň a významně vyšší, než je celorepublikový průměr.

Graf 8 Podíl (v%) příjemců PnB



Zdroj: MPSV, ČSÚ; výpočty vlastní; graf vlastní

Pozn.: Data za průměrný měsíc daného roku, přepočteno na obyvatelstvo 15+ let, Graf vlastní

3.3.2. Dávky pomoci v hmotné nouzi

Dávky pomoci v hmotné nouzi jsou formou pomoci osobám s nedostatečnými příjmy, motivující tyto osoby k aktivní snaze zajistit si prostředky k uspokojení životních potřeb. Nárok na příspěvek na živobytí vzniká tehdy, pokud po odečtení přiměřených nákladů na bydlení nedosahuje příjem této osoby nebo rodiny tzv. částky živobytí. Podmínkou nároku na doplatek na bydlení je získání nároku na příspěvek na živobytí nebo ho lze přiznat i osobě, která nárok na příspěvek na živobytí nemá, ale její příjem (nebo příjem domácnosti) činí méně než 1,3násobek částky na živobytí. Počet příjemců dávek pomoci v hmotné nouzi v území je jedním z indikátorů pro odhad přibližné velikosti cílové skupiny (sociálně znevýhodněných osob).

3.3.2.1. Příspěvek na živobytí

Průměrný počet příjemců příspěvku na živobytí se ve městě Vejprty mírně zvýšil ze 30 v roce 2019 na 40 v červnu roku 2023. Za zmínku stojí, že narostl počet seniorů tvořících jednočlennou domácnost mezi příjemci PnŽ. Jejich počet se zvýšil ze 4 na 12 a nyní tvoří více než čtvrtinu všech příjemců příspěvku na živobytí.

Tabulka 5 Příspěvky na živobytí

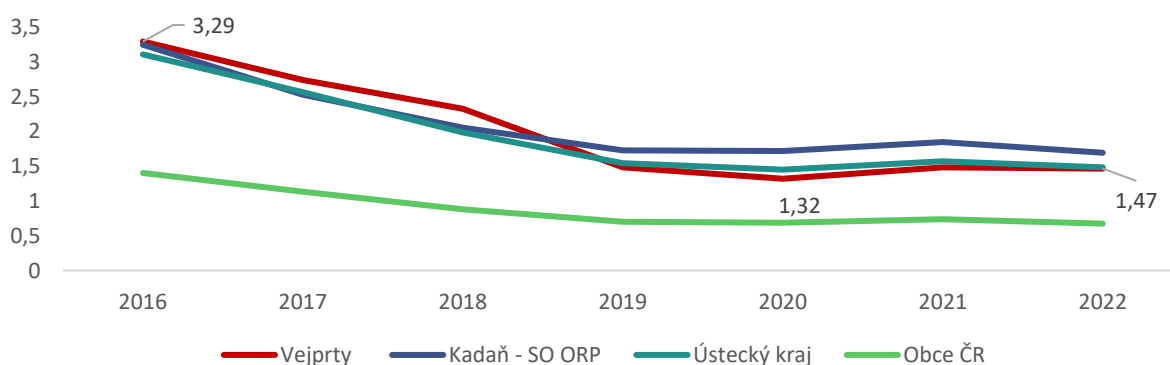
	2019	2020	2021	2022	2023
Průměrný měsíční počet příjemců PnŽ za rok	30	25	31	35	40
z toho domácnosti jednotlivce ve věku 65+	4	5	7	10	12
z toho domácnosti jednotlivě žijících žen ve věku 65+	3	3	4	5	6
Počet všech SPO	54	39	51	55	59
z toho nezaopatřené děti	10	7	10	11	12
z toho ve věku 65+	4	5	8	12	15
Průměrná výše PnŽ v roce (v Kč)*	2 737	3 239	3 477	3 652	3 784

Zdroj: MPSV, ČSÚ

Pozn.: Data jsou vždy za průměrný měsíc, výjimkou je rok 2023, kdy jsou pouze za červen 2023

Z grafu 9 je patrné, že město Vejprty kopíruje trend snižování podílu příjemců příspěvku na živobytí v populaci, který je mírně patrný nejen na území celé ČR, ale významně klesá i v případě celého Ústeckého a SO ORP Kadaň. Podíl příjemců příspěvku na živobytí ve Vejprtech klesl z 3,29 % v roce 2016 na 1,47 % v roce 2022.

Graf 9 Podíl (v%) příjemců PnŽ



Zdroj: MPSV, ČSÚ; výpočty vlastní; graf vlastní

Pozn.: Data za průměrný měsíc daného roku, přepočteno na obyvatelstvo 15+ let, Graf vlastní

Tabulka 6 ukazuje ulice s pěti a více příjemci příspěvku na živobytí. V případě ulice Moskevská je pravděpodobné, že se na prvních příčkách v některých letech objevuje proto, že jde o dlouhou ulici s vyšším počtem bytových domů (i vícepodlažní panelové domy s několika vchody). V letech 2020 a 2021 navíc proběhla celková rekonstrukce jednoho z domů, což mohlo mít vliv na počet příjemců příspěvku na živobytí. Od roku 2021 je ulicí s nejvíce příjemci příspěvku na živobytí ulice Nerudova.

Tabulka 6 Ulice s 5 a více příjemci PnŽ²

	2019		2020		2021		2022		2023	
	počet příj.	počet příj. + další SPO	počet příj.	počet příj. + další SPO	počet příj.	počet příj. + další SPO	počet příj.	počet příj. + další SPO	počet příj.	počet příj. + další SPO
Moskevská	9	16	6	8	5	8	5	8	-	-
S.K. Neumana	-	-	5	5	-	-	-	-	-	-
Martinská	-	-	-	-	5	5	5	5	6	6
Nerudova	-	-	-	-	6	14	7	14	10	18

Zdroj: MPSV

Pozn.: Data jsou vždy za průměrný měsíc, výjimkou je rok 2023, kdy jsou pouze za červen 2023

3.3.2.2. Doplatek na bydlení

Počty příjemců doplatku na bydlení v posledních pěti letech rostou pouze minimálně. Jediná položka, která významně vzrůstá je průměrná výše doplatku na bydlení, což je úzce spojeno s navýšením životního minima v posledních letech.

Tabulka 7 Doplatky na bydlení

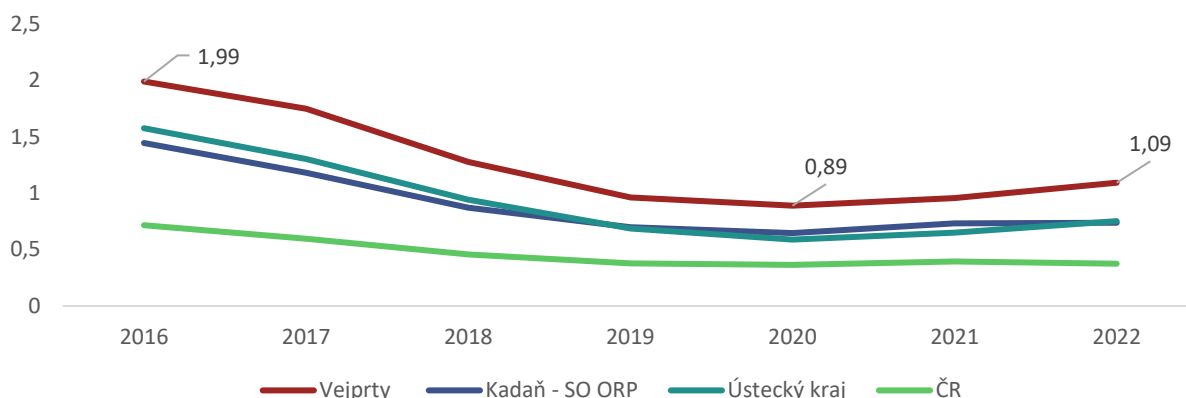
	2019	2020	2021	2022	2023
Průměrný měsíční počet příjemců DnB za rok	22	22	26	30	26
z toho domácnosti jednotlivce ve věku 65+	3	6	9	12	10
Počet všech SPO	25	27	36	44	27
z toho nezaopatřené děti	3	3	4	7	0
z toho ve věku 65+	3	6	9	12	11
Průměrná výše DnB v roce (v Kč)*	2 500	2 662	2 840	3 656	4506

Zdroj: MPSV, ČSÚ

Pozn.: Data jsou vždy za průměrný měsíc, výjimkou je rok 2023, kdy jsou pouze za červen 2023

Podíl příjemců doplatku na bydlení je ve městě Vejprty ve všech sledovaných letech vyšší, než je průměr Ústeckého kraje či SO ORP Kadaň a zároveň je významně vyšší než průměr pro celou Českou republiku.

² Symbol „-“ značí chybějící informaci či nedostupný údaj. Platí i pro celý zbytek zprávy

Graf 10 Podíl (v%) příjemců doplatku na bydlení

Zdroj: MPSV, ČSÚ; výpočty vlastní; graf vlastní

Pozn.: Data za průměrný měsíc daného roku, přepočteno na obyvatelstvo 15+ let, Graf vlastní

V následující tabulce 8 opět vidíme, že ulice Moskevská přestala vykazovat zvýšené počty příjemců doplatku na bydlení. Naopak nárůst počtu příjemců je možný vidět u ulic Martinská a Nerudova, stejně tak jako v případě příspěvku na bydlení. Dále v posledních letech zvýšené počty příjemců doplatku na bydlení vykazuje i ulice Vrchlického, kde příjemce tvoří pouze jednočlenné domácnosti.

Tabulka 8 Ulice s 5 a více příjemci DnB

	2020		2021		2022		2023	
	počet příjemců	počet příjemců + další SPO	počet příjemců	počet příjemců + další SPO	počet příjemců	počet příjemců + další SPO	počet příjemců	počet příjemců + další SPO
Moskevská	5	7	-	-	-	-	-	-
S. K. Neumanna	-	-	5	5	-	-	5	5
Martinská	-	-	-	-	5	5	6	6
Nerudova	-	-	-	-	5	10	5	5
Vrchlického	-	-	-	-	5	5	6	6

Zdroj: MPSV

Pozn.: Data jsou vždy za průměrný měsíc, výjimkou je rok 2023, kdy jsou pouze za červen 2023

Z hlediska typu bydlení žilo nejvíce příjemců, jimž byl vyplácen doplatek na bydlení v bytech. V roce 2022 jich bylo 26, což je téměř dvojnásobný nárůst příjemců a SPO ve srovnání s rokem 2020. Byty představovaly jediný typ bydlení domácností příjemců DnB, kde v okruzích společně posuzovaných osob byly zaznamenány nezaopatřené děti.

Tabulka 9 Počet vyplacených DnB – byt

	2020	2021	2022	2023
počet příjemců (dom.)	8	10	12	1
z toho dom. jednotlivce ve věku 65+	0	2	3	0
počet příjemců a dalších SPO	14	21	26	2
z toho nezaop. děti	3	4	7	0

Zdroj: MPSV

Pozn.: Data jsou vždy za průměrný měsíc, výjimkou je rok 2023, kdy jsou pouze za červen 2023

Počet příjemců doplatku na bydlení vyplacených v ubytovacích zařízeních se ve sledovaných letech pohyboval mezi 3 až 6 osobami. Mezi příjemci doplatku na bydlení v ubytovacích zařízeních byli ve sledovaných letech stabilně dva senioři.

Tabulka 10 Počet vyplacených DnB – ubytovací zařízení

	2020	2021	2022	2023
počet příjemců (dom.)	3	4	5	6
z toho dom. jednotlivce ve věku 65+	2	2	2	2
počet příjemců a dalších SPO	3	4	5	6
z toho nezaop. děti	0	0	0	0

Zdroj: MPSV

Pozn.: Data jsou vždy za průměrný měsíc, výjimkou je rok 2023, kdy jsou pouze za červen 2023

Počet příjemců doplatku na bydlení v posledních čtyřech letech mírně narostl v pobytových službách. Pobytové služby jsou nejčastějším místem, kam je vyplácen doplatek na bydlení v případě jednočlenných domácností (viz tabulka 11).

Tabulka 11 Počet vyplacených DnB – pobytové sociální služby

	2020	2021	2022	2023
počet příjemců (dom.)	11	12	13	19
z toho dom. jednotlivce ve věku 65+	4	5	7	8
počet příjemců a dalších SPO	10	11	13	19
z toho nezaop. děti	0	0	0	0

Zdroj: MPSV

Pozn.: Data jsou vždy za průměrný měsíc, výjimkou je rok 2023, kdy jsou pouze za červen 2023

3.3.2.3. Mimořádná okamžitá pomoc

Počty vyplacených dávek mimořádné okamžité pomoci v mezidobí 2019 a 2022 za jednotlivé roky se pohybovaly v rozmezí od 3 do 18 vyplacených dávek, viz tabulka 12. Lze se domnívat, že vysoká celková vyplacená suma a vyšší počet vyplacených dávek mimořádné okamžité pomoci z důvodu mimořádné události za rok 2020 pravděpodobně souvisí s požárem v domově pro osoby se zdravotním postižením³.

Tabulka 12 Počet vyplacených mimořádných okamžitých pomoci

	2019	2020	2021	2022
celkový počet vyplacených dávek v roce	3	18	9	4
celková vyplacená suma (v Kč) v roce	4 950	175 538	20 053	-

Zdroj: MPSV

Mimořádná okamžitá pomoc z důvodu mimořádné události (MOPU) byla ve sledovaných letech nejčastějším typem mimořádné okamžité pomoci, vyplácené ve městě Vejprty.

³ [Policie navrhla obžalovat ředitele ústavu ve Vejprtech. Před čtyřmi lety v něm uhořelo devět lidí | iROZHLAS - spolehlivé zprávy](#)

Tabulka 13 Celkový počet vyplacených dávek mimořádné okamžité pomoci

	2019	2020	2021	2022
MOPZ	0	0	0	1
MOPU	0	17	6	2
MOPV	3	0	2	0
MOPN	0	1	0	0
MOPS	0	0	1	1
MOPD	0	0	0	0

Zdroj: MPSV

3.3.3. Příspěvek na péči

Příspěvek na péči (PnP) se poskytuje osobám, které jsou z důvodu dlouhodobě nepříznivého zdravotního stavu závislé na pomoci jiné fyzické osoby. Tímto příspěvkem se stát podílí na zajištění pomoci, která může být poskytována prostřednictvím sociálních služeb nebo jiných forem pomoci při zvládnutí základních životních potřeb osob.

Počty vyplacených příspěvků na péči ve sledovaném období klesají. Z 298 v roce 2020 na 256 v červnu 2023. Průměrná výše příspěvku na péči byla v červnu v roce 2023 8 102 Kč. Průměrný podíl obyvatel pobírajících příspěvek na péči je stabilních cca 10 %, což je poměrně významná část obyvatel města Vejprty. Významně vyšší, než je průměr v SO ORP Kadaň či v kraji. Daný stav je pravděpodobně způsoben vysokým počtem ústavů, jako jsou domovy pro osoby se zdravotním postižením a domovy se zvláštním režimem.

Tabulka 14 Příjemci příspěvku na péči

	2019	2020	2021	2022	2023
Počet PnP vyplacených v průměrném měsíci	-	298	272	251	256
% podíl obyvatel pobírajících PnP ⁴ - Vejprty	-	10,4	10,0	9,0	-
% podíl obyvatel pobírajících PnP – SO ORP Kadaň	-	3,7	3,5	3,4	-
% podíl obyvatel pobírajících PnP – Ústecký kraj	-	3,9	3,9	3,9	-
% podíl obyvatel pobírajících PnP – ČR	-	3,4	3,4	3,3	-

Zdroj: MPSV, ČSÚ

Pozn.: Data jsou vždy za průměrný měsíc, výjimkou je rok 2023, kdy jsou pouze za červen 2023, výpočty vlastní

3.3.4. Přídavek na dítě

Do skupiny domácností ohrožených chudobou a sociálním vyloučením, lze řadit i nízkopříjmové domácnosti s dětmi. Mezi takové domácnosti patří příjemci přídavku na děti. Tedy domácnosti, kde je čistý příjem nižší než 3,4násobek životního minima rodiny. Počet přídavků na dítě ve městě Vejprty osciluje od 60 PnD v roce 2020 po 81 v červnu roku 2023. Průměrná výše přídavku na dítě v červnu v roce 2023 činila 1295 Kč.

Tabulka 15 Přídavky na dítě

	2019	2020	2021	2022	2023
Počet přídavků na dítě vyplacených v průměrném měsíci	68	60	62	68	81
Počet vyplacený PnD na 1 obyvatele (průměrný měsíc)	0,024	0,021	0,023	0,024	-

Zdroj: MPSV, ČSÚ

Pozn.: Data jsou vždy za průměrný měsíc, výjimkou je rok 2023, kdy jsou pouze za červen 2023, výpočty vlastní

⁴ Jedná se o průměrný měsíc a data jsou vztažena k celkové populaci

3.4. Zaměstnanost

K 31. 12. 2022 činil počet uchazečů o zaměstnání (dále „UoZ“) v evidenci úřadu práce v katastrálním území města Vejprty 105 osob, viz tabulka 16. Vyšší počet uchazečů o zaměstnání byl v roce 2020 a to 111. Nejvíce uchazečů o zaměstnání bylo na konci roku v evidenci po dobu mezi 3 a 6 měsíci a to 80 osob.

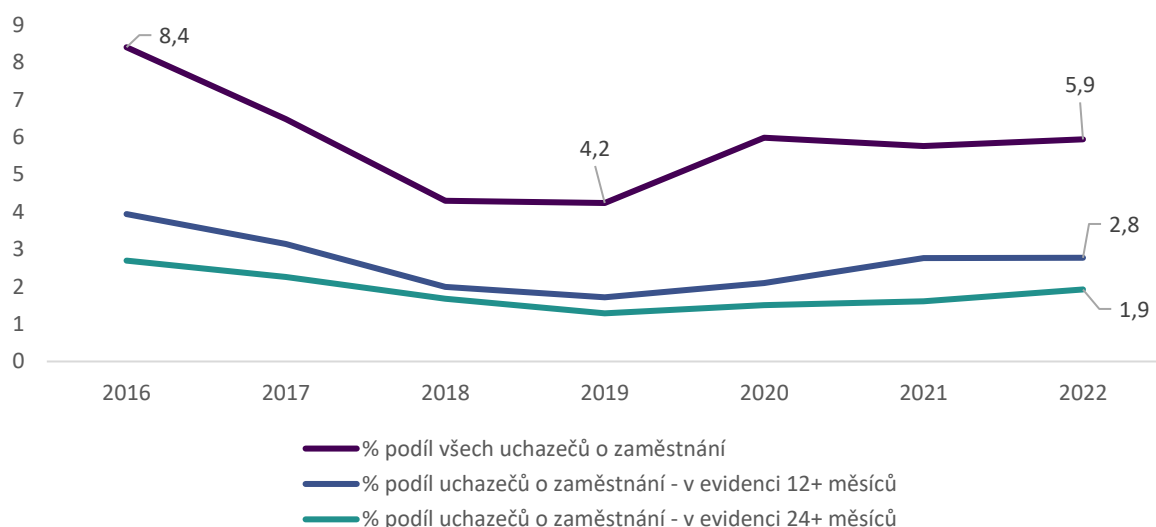
Tabulka 16 Počty uchazečů o zaměstnání

	2019	2020	2021	2022
Počet uchazečů o zaměstnání	79	111	100	105
z toho ženy	38	51	55	52
Počet uchazečů o zaměstnání - v evidenci do 3 měsíců	21	20	26	25
Počet uchazečů o zaměstnání - v evidenci 3+ měsíců	58	91	74	80
Počet uchazečů o zaměstnání - v evidenci 6+ měsíců	39	60	63	67
z toho ženy	22	33	38	38
Počet uchazečů o zaměstnání - v evidenci 12+ měsíců	32	39	48	49
z toho ženy	18	22	30	30
Počet uchazečů o zaměstnání - v evidenci 24+ měsíců	24	28	28	34
z toho ženy	13	16	15	23

Zdroj: ÚP

Podíl nezaměstnaných na populaci v produktivním věku ve Vejprtech činil v prosinci roku 2022 5,9 % což je identický údaj i pro celý Ústecký kraj. Tento údaj je nižší, než byl v roce 2016. Nejnižší nezaměstnanost vykazovaly Vejprty v letech 2018 a 2019, kdy činila nezaměstnanost 4,3 %. Následující graf 11 vyobrazuje podíl dlouhodobě nezaměstnaných osob, kdy 2,8 % obyvatel Vejprty v produktivním věku bylo na konci roku 2022 evidováno na úřadu práce 12 a více měsíců a 1,9 % z nich je evidovaných déle než 24 měsíců.

Graf 11 Podíl (v%) uchazečů o zaměstnání dle délky evidence



Zdroj: MPSV, ČSÚ; výpočty vlastní; graf vlastní

Pozn.: Data jsou vždy k 31. 12., přepočteno na obyvatelstvo 15-64 let, Graf vlastní

3.4.1. UoZ dle věku a pohlaví

Tabulka 17 uvádí počty uchazečů o zaměstnání podle věkových skupin. Z ní je patrné, že mladých UoZ je ve sledovaných letech minimum. Naopak uchazečů o zaměstnání ve věku 60 a více let je v každém roce okolo dvou desítek, což je stav, na který by měl být brán zřetel.

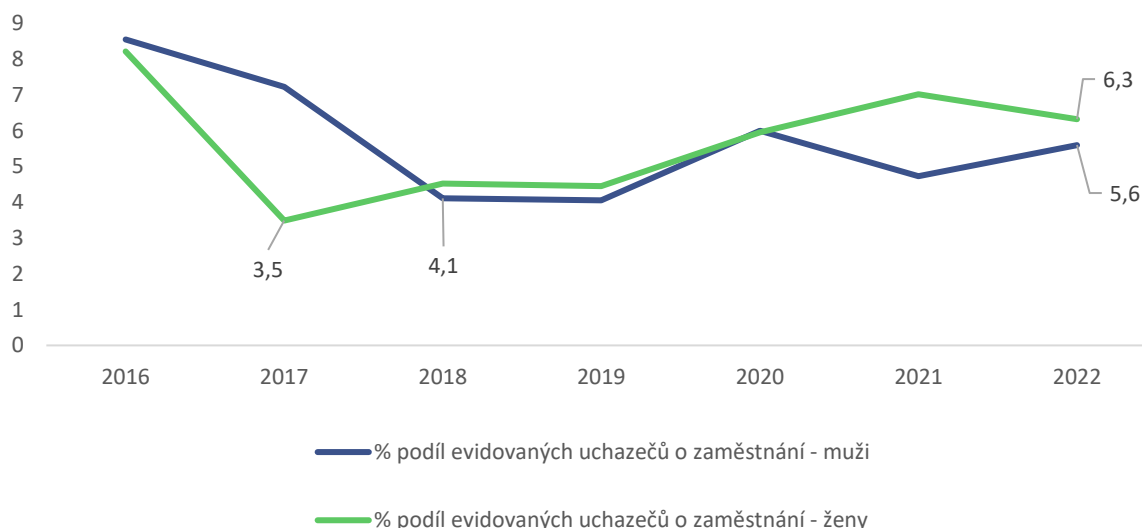
Tabulka 17 Počty nejmladších a nejstarších uchazečů o zaměstnání

	2020	2021	2022
Počet evidovaných uchazečů o zaměstnání – věk 19 let a méně	N/A	3	7
Počet evidovaných uchazečů o zaměstnání – věk 20-59	92	79	75
Počet evidovaných uchazečů o zaměstnání – věk 60 +	19	18	23

Zdroj: ÚP ČR

Co do rozložení uchazečů o zaměstnání dle pohlaví nevykazují údaje významné odchylky, pouze v roce 2017 ženy vykazovaly ztelně nižší míru nezaměstnanosti, a naopak v roce 2021 mírně vyšší. Rozdíl v zaměstnanosti dle pohlaví uchazečů o zaměstnání byl v roce 2022 pouze 0,7procentního bodu.

Graf 12 Podíly UoZ dle pohlaví



Zdroj: MPSV, ČSÚ; výpočty vlastní; graf vlastní

Pozn.: Data jsou vždy k 31. 12., přepočteno na obyvatelstvo – muži / ženy 15-64 let, Graf vlastní

3.4.2. UoZ dle vzdělání

Následující tabulka 18 uvádí počty uchazečů o zaměstnání, rozdělené podle nejvyššího dosaženého vzdělání, kdy největší skupinu tvoří v roce 2022 uchazeči se základním vzděláním či praktickou školou a to 53 osob.

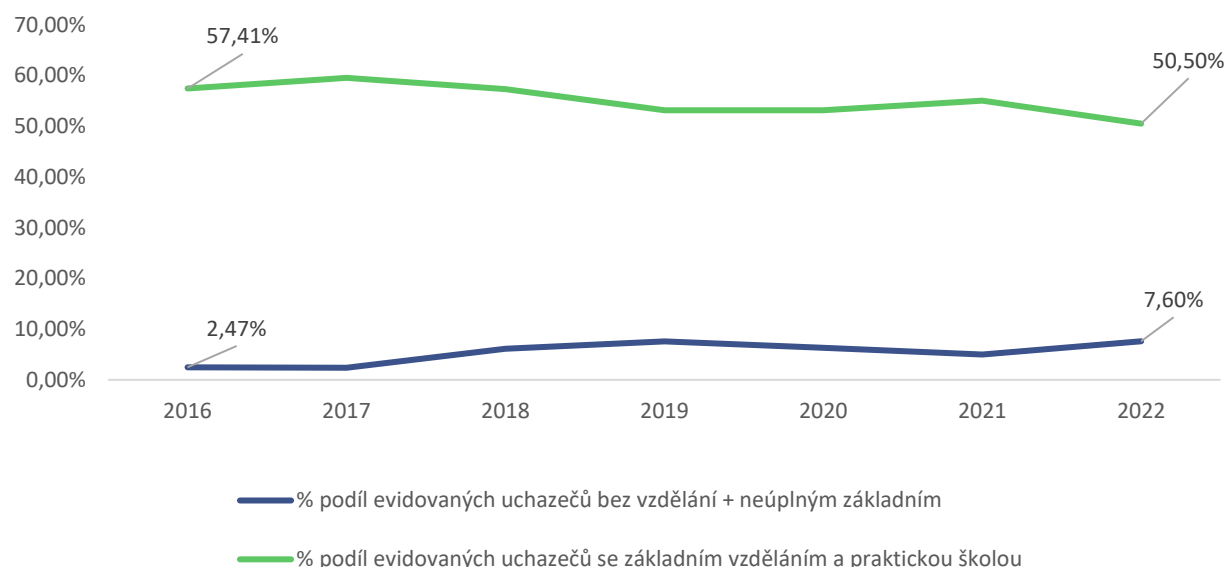
Tabulka 18 Počty uchazečů o zaměstnání dle nejvyššího dosaženého vzdělání

	2019	2020	2021	2022
Bez vzdělání + neúplné základní	6	7	5	8
Základní vzdělání a praktická škola	42	59	55	53
Nižší střední vzdělání + nižší střední odborné	2	7	4	6
Nižší střední odborné vzdělání (vyučení)	21	22	21	21
Střední vzdělání (bez maturity)	1	1	1	2
ÚSV vzdělání + ÚSO (vyučen s maturitou) + ÚSO (bez vyučení)	7	14	11	11
Vyšší odborné vzdělání	0	1	1	2
Bakalářské vzdělání + vysokoškolské + doktorské	0	0	2	2

Zdroj: ÚP ČR

Osoby se základním vzděláním představují více než polovinu všech uchazečů o zaměstnání ve Vejpřtech. Tento poměr je mnohem vyšší, než je v celé ČR (27,8 %) či ústeckém kraji (34,15 %) ale blíží se průměru SO ORP Kadaň (46,5 %). Od roku 2016 do roku 2019 vzrůstal podíl uchazečů bez vzdělání či s neúplným základním vzděláním z 2,5 % na 7,6 %. Od roku 2019 je spíše stabilní.

Graf 13 Podíl uchazečů o zaměstnání se základním vzděláním či bez vzdělání



Zdroj: MPSV, ČSÚ; výpočty vlastní
Pozn.: Graf vlastní

3.4.3. Volná pracovní místa

Počty volných pracovních míst se v posledních pěti letech ustálily mezi 30 a 40 místy, kdy na jedno volné pracovní místo připadá cca 2,5 uchazeče. Atypický byl rok 2016, kdy na jedno volné pracovní místo připadalo 162 uchazečů o zaměstnání, což způsobil extrémně nízký počet volných pracovních míst.

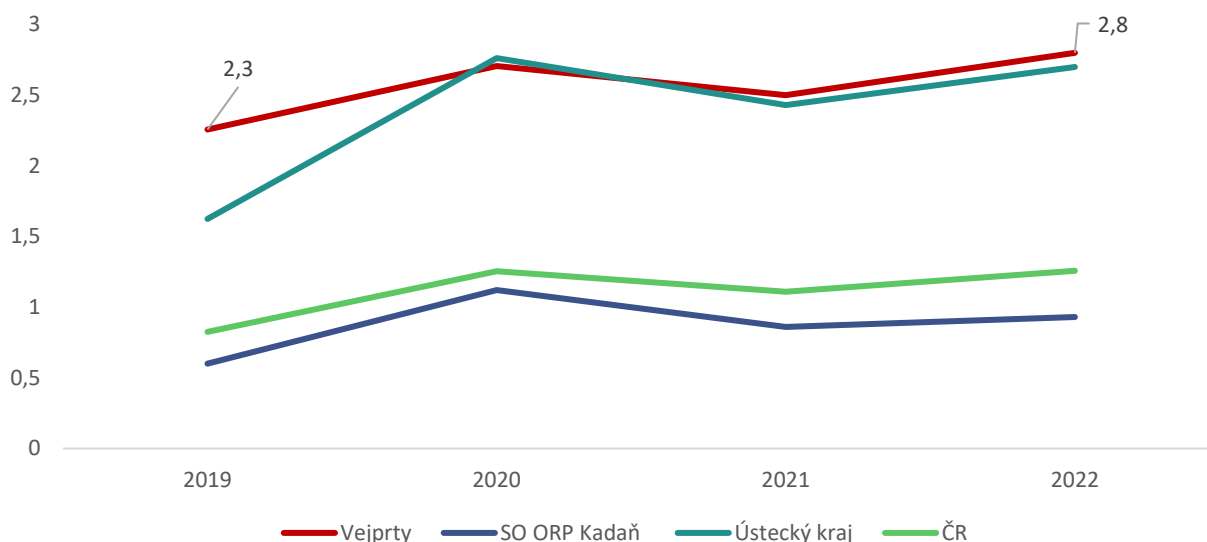
Tabulka 19 Počty volných pracovních míst

	2016	2017	2018	2019	2020	2021	2022
Počet uchazečů o zaměstnání	162	126	82	79	111	100	105
Počet volných pracovních míst	1	5	32	35	41	35	38
Počet uchazečů na 1 volné pracovní místo	162,0	25,2	2,6	2,3	2,7	2,9	2,8

Zdroj: ÚP ČR

Jak ukazuje graf 14 tak v posledních čtyřech letech situace ohledně počtu uchazečů o práci ve vztahu k volným pracovním místům ve Vejprtech kopíruje situaci v Ústeckém kraji, kdy na jedno volné pracovní místo připadá 2,8 UoZ. Trend v SO ORP Kadaň je pozitivnější nejen než ve Vejprtech a Ústeckém kraji ale i celé ČR, a to minimálně ve všech sledovaných letech.

Graf 14 Počet uchazečů na 1 volné pracovní místo



Zdroj: MPSV, ČSÚ; výpočty vlastní
Pozn.: Graf vlastní

3.5. Zadluženost

Následující kapitola uvádí data poskytnutá Exekutorskou komorou ČR, která zobrazují počty osob v exekuci a celkové počty exekucí evidovaných za jednotlivé obce. Dále jsou zde vyobrazena data o osobních bankrotech, získaných z Mapy bankrotů⁵.

3.5.1. Exekuce

V roce 2022 bylo ve Vejpřtech evidováno 397 osob v exekuci, které tvořily 17 % dospělých obyvatel Vejpřt. Ve srovnání s předchozími roky, zejména rokem 2017, kdy bylo ve Vejpřtech 581 osob v exekuci, se jedná o pokles, neboť tehdy osoby v exekuci tvořily 23 % všech dospělých obyvatel Vejpřt. Neklesá však průměrný počet osob v exekuci, který se ve sledovaném období stále drží v hodnotách mezi 4,4 a 5,4.

Tabulka 20 Exekuce

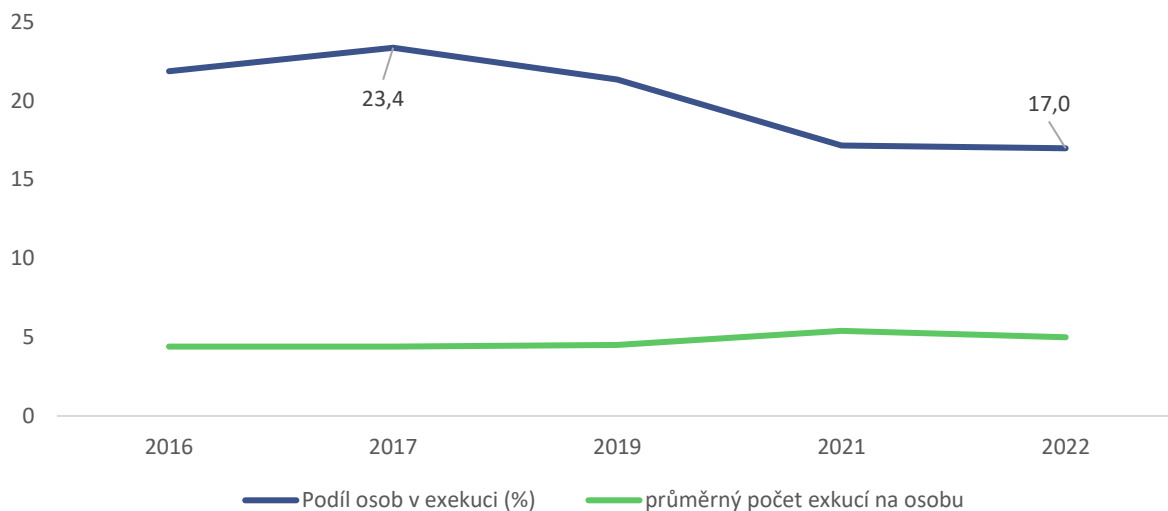
	2016	2017	2019	2021	2022
Podíl osob v exekuci (%)	21,89	23,37	21,35	17,17	16,99
průměrný počet exekucí na osobu	4,4	4,4	4,5	5,4	5
Počet osob v exekuci	537	581	525	401	397
celkový počet exekucí	2363	2546	2364	2151	2002
podíl osob s 1 exekucí (%)	-	34	34	-	22
podíl osob s 2 exekucemi (%)	-	13	12	-	13
podíl osob s 3-9 exekucemi (%)	-	40	42	-	51
podíl osob s 10 a více exekucemi (%)	-	12	12	18	14

Zdroj: Exekutorská komora ČR, ČSÚ; výpočty vlastní

Z následujícího grafu číslo 15 je patrný výše uvedený pokles počtu osob v exekuci, zároveň je ale vidět, že mírně vzrůstá průměrný počet exekucí na osobu. Díky akcím jako je například „milostivé léto“ došlo k zastavení některých exekucí. Významnější vliv na snížení počtu osob v exekuci pak mělo zastavování takzvaných bagatelních exekucí. Za růstem počtu řízení stojí zhoršování ekonomické situace. Výsledkem je tak nižší počet osob v exekuci ale vyšší průměrný počet exekucí na osobu.

⁵ <http://www.mapabankrotu.cz/>

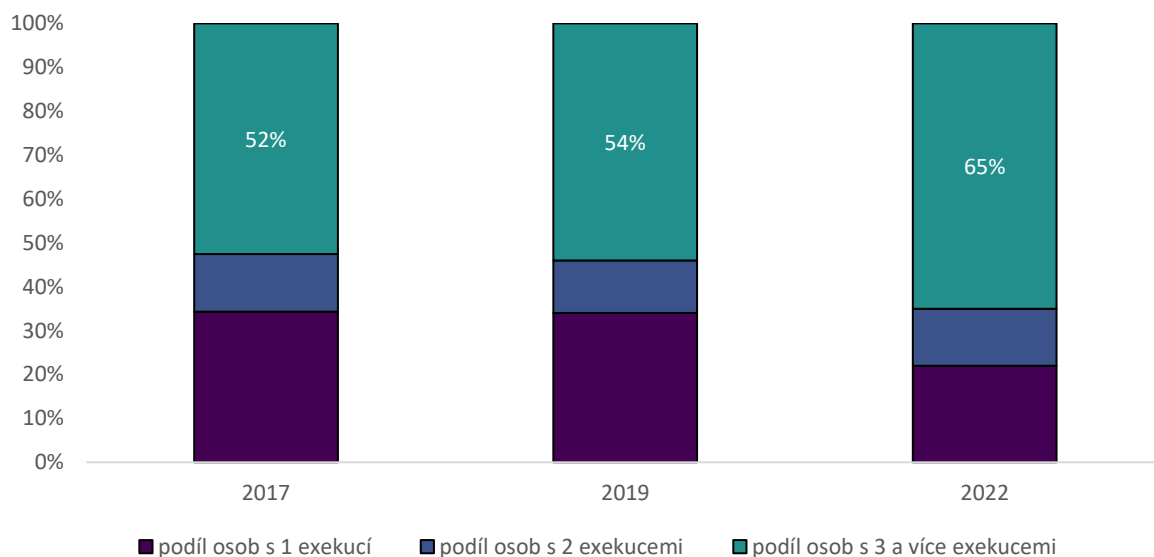
Graf 15 Exekuce



Zdroj: Exekutorská komora ČR, ČSÚ; výpočty vlastní
Pozn.: Graf vlastní

Následující graf 16 ukazuje vývoj podílu osob s exekucemi v letech 2017, 2019 a 2022. Zejména jsou v něm vyobrazeny osoby se třemi a více exekucemi, jejichž podíl mezi osobami v exekuci stále roste. Znatelný je úbytek osob s jednou exekucí.

Graf 16 Podíl osob se 3 a více exekucemi



Zdroj: Exekutorská komora ČR, ČSÚ; výpočty vlastní
Pozn.: Graf vlastní

3.5.2. Osobní bankroty

Podle údajů z Mapy bankrotů za rok 2022 bylo v bankrotu ve Vejpřtech 35 osob, které tvořily 1,5 % dospělých obyvatel města. Počty vykazují setrvalý pokles od roku 2017, kdy bylo v osobním bankrotu 58 osob, které tvořily 2,4 % obyvatel Vejpřt.

Tabulka 21 Osobní bankroty

	2018	2019	2020	2021	2022
Počet osob osobním bankrotu	57	58	53	41	35
Podíl osob v osobním bankrotu	2,31	2,36	2,15	1,76	1,5

Zdroj: Insolvenční rejstřík, ČSÚ; výpočty vlastní

Následující tabulka vyobrazuje strukturu obyvatel Vejprt v osobním bankrotu dle věku. Z ní je patrné, že v průběhu let stoupá podíl osob v bankrotu mezi 30 a 49 lety, a naopak ubývá nejmladších osob do 29 let v bankrotu.

Tabulka 22 Podíly osob v bankrotu dle věku

	2018	2019	2020	2021	2022
18-29	9	14	8	5	6
30-39	28	28	32	34	31
40-49	32	29	17	27	34
50-65	28	22	34	27	23
65+	4	7	9	7	6

Zdroj: mapa bankrotu

4. Závěrečné shrnutí

Tento analytický podklad slouží především jako zdroj informací o situaci osob, kterým jsou vypláceny dávky hmotné nouze a či jsou příjemci státní sociální podpory. Dále jsou zde vyobrazena data ohledně situace uchazečů o zaměstnání a osob v exekuci, což se vztahuje k cílovým skupinám ohroženým sociálním vyloučením a bytovou nouzí. Na tyto CS budou mířit intervence.

Městu Vejprty dlouhodobě ubývali obyvatelé, a to stabilně až do roku 2021, kdy počet obyvatel dosáhl nejnižší hodnoty v historii města a to počet 2704 obyvatel. Ještě v roce 2017 bylo v obci evidováno 2891 obyvatel. Rok 2022 byl specifický tím že se díky rekordnímu počtu přistěhovalých (161 osob) opět mírně zvýšil počet obyvatel Vejprt na 2784. Dalším demografickým trendem, který je ve Vejprtech patrný, je vzrůstající počet osob v seniorském věku 65 a více let, což je případ celého Česka, kde se počet seniorů nepřetržitě zvyšuje již od 80. let dvacátého století. Počty seniorů ve Vejprtech vzrostly z 525 v roce 2016 na 619 v roce 2022 a významně tak stoupá poměr seniorů na celkové populaci města.

Pravděpodobně v důsledku odchodu osob s vyšším vzděláním za lepšími možnostmi v jiných částech ČR či snadno dostupného zahraničí panuje nepříznivá situace v průměrném nejvyšším dosaženém vzdělání obyvatel Vejprt, neboť osoby se základním vzděláním či bez vzdělání tvoří až 29 % obyvatel města. Tyto počty jsou vyšší, než jaké vykazují průměry nejen za ČR ale i za Ústecký kraj a za SO ORP Kadaň.

Hodnota indexu sociálního vyloučení pro Vejprty od roku 2016 do 2022 významně klesla ze 16 na 11, čímž město Vejprty dle indexu v pozitivním slova smyslu překonalo jak Ústecký kraj, tak i SO ORP Kadaň. Obec se tedy z kategorie výrazně zatížených obcí dostala do kategorie obcí ohrožených sociálním vyloučením.

V případě výplaty sociálních dávek je možné říci, že od roku 2019 stoupá počet příjemců a mezi nimi narůstá počet domácnosti jednotlivce ve věku 65+. Tento vzrůstající fenomén je patrný zejména u příspěvku na bydlení a doplatku na bydlení. Přesto je v uvedených letech podíl příjemců u všech dávek nižší, než byl například v roce 2016 či 2017.

Nejnižší nezaměstnanost byla v obci v letech 2018 a 2019, tedy v období ekonomické konjunktury a dosahovala hodnoty 4,2 %. Od roku 2020 se stabilně drží na hodnotě 5,9 %. Od roku 2019 také stoupá podíl uchazečů o zaměstnání, kteří jsou dlouhodobě v evidenci úřadu práce. Nezaměstnanost dle pohlaví výrazně nevariuje. Významně často ale tvoří uchazeče o zaměstnání osoby se základním vzděláním či bez vzdělání. Ti tvoří až 58 % všech uchazečů o zaměstnání v roce 2022. Počet uchazečů na jedno volné pracovní místo kopíruje čísla Ústeckého kraje. Specifická situace panuje v případě zaměstnanosti u SO ORP Kadaň, který vykazuje významně pozitivnější hodnoty než zbytek Ústeckého kraje.

Od roku 2017, kdy bylo v exekuci 23,4 % dospělých obyvatel města Vejprty, významně klesl počet osob v exekuci na 17 % obyvatel. Znatelně v dané době ubylo osob s jednou exekucí, ale počty osob se třemi a více exekucemi se významně nezměnily.

5. Biografie

Korecká, Z., & Turnerová, E. (2022) *Situační analýza Vejprty*. Praha: ASZ.