



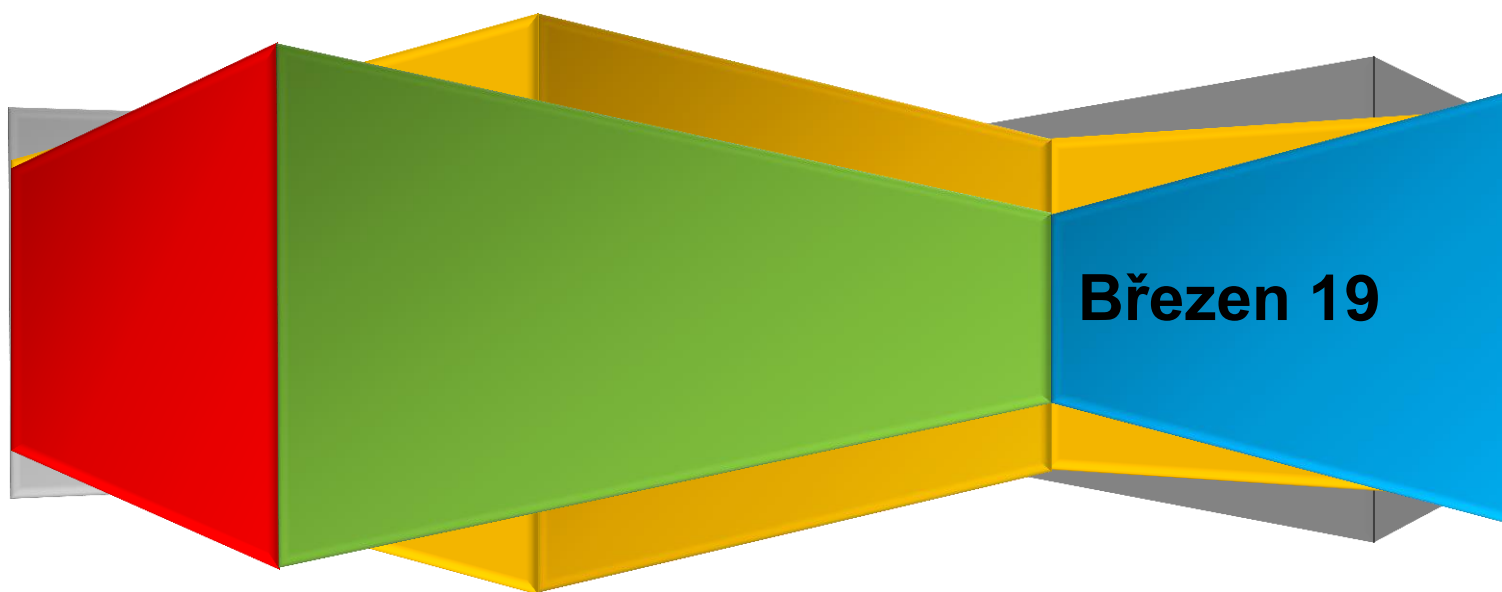
EVROPSKÁ UNIE  
Evropské strukturální a investiční fondy  
Operační program Výzkum, vývoj a vzdělávání



Agentura  
pro sociální začleňování

# Vstupní analýza vzdělávání v mikroregionu Vrbensko

Zpracoval: Adam Staveník



**Březen 19**

Tento materiál vznikl za finanční podpory Evropského sociálního fondu prostřednictvím Operačního programu Výzkum, vývoj, vzdělávání v rámci projektu „Inkluzivní a kvalitní vzdělávání v územích se sociálně vyloučenými lokalitami“, reg. č. projektu CZ.02.3.62/0.0/0.0/15\_001/0000586. Více na [www.socialni-zaclenovani.cz](http://www.socialni-zaclenovani.cz).

## Obsah:

Úvod a cíl situační analýzy .....	3
Cílová skupina.....	3
Vrbensko .....	4
Demografické údaje .....	4
Sociální vyloučení v oblasti .....	6
Vzdělávací soustava .....	8
Předškolní vzdělávání.....	8
Základní škola a Mateřská škola Karlova Studánka.....	8
Základní škola a Mateřská škola Karlovice .....	8
Základní škola a Mateřská škola Široká Niva .....	9
Mateřská škola Ve Svahu, Vrbno pod Pradědem .....	9
Mateřská škola Jesenická, Vrbno pod Pradědem .....	9
Základní vzdělávání .....	9
Základní školy a Mateřská škola Karlova Studánka.....	10
Základní škola a Mateřská škola Karlovice .....	10
Základní škola a Mateřská škola Široká Niva .....	10
Základní škola Vrbno pod Pradědem, Školní.....	11
Základní škola, Dětský domov, Školní družina a Školní jídelna Vrbno pod Pradědem, nám. Sv. Michala.....	11
Střední školy.....	11
Střední odborná škola, Bruntál .....	12
Střední průmyslová škola a Obchodní akademie, Bruntál.....	12
Všeobecné a sportovní gymnázium, Bruntál.....	12
Zájmové a neformální vzdělávání .....	13
Základní umělecká škola ve Vrbně pod Pradědem.....	13
Středisko volného času Bruntál .....	13
Zařízení a služby zaměřené na děti a mládež .....	14
Nízkoprahové zařízení pro děti a mládež.....	14
Sociálně aktivizační služba Help In, o.p.s. ....	14
Pedagogicko-psychologická poradna, Bruntál.....	14
Speciálně pedagogické centrum .....	14
Závěry .....	15
Zdroje.....	16

## Seznam obrazových příloh:

Obrázek 1: Mapa mikroregionu Vrbensko (Zdroj: SPSZ Vrbensko) ..... 4

## Seznam grafů:

Graf 1: Vývoj počtu obyvatel v letech 1989-2017 (Zdroj: ČSÚ)..... 5  
Graf 2: Vývoj celkového přírůstku obyvatel v letech 1989-2017 (Zdroj: ČSÚ)..... 5  
Graf 3: Průměrný věk obyvatel (Zdroj: ČSÚ) ..... 6  
Graf 4: Mateřské školy na Vrbensku ve školním roce 2017/2018 (Zdroj: MPI Vrbenska) ..... 8  
Graf 5: Základní školy na Vrbensku ve školním roce 2018/2019 (Zdroj: MŠMT).....10  
Graf 6: Střední školy ve školním roce 2018/2019 (Zdroj: MŠMT).....12

## Úvod a cíl situační analýzy

Tato analýza vznikla v rámci Individuálního projektu systémového Inkluzivní a kvalitní vzdělávání v územích se sociálně vyloučenými lokalitami. Cílem projektu je rozvoj inkluzivního a kvalitního vzdělávání (IKV) v obcích se sociálně vyloučenými lokalitami (SVL) a zvýšení obecně nízké úrovně inkluze a kvality vzdělávání žáků se speciálními vzdělávacími potřebami v SVL. Projekt se zaměřuje na zvýšení úrovně porozumění, připravenosti a podpory v území pro vzdělávání dětí a žáků/žákyň se speciálními vzdělávacími potřebami, na podporu a rozvoj koordinace spolupráce a komunikace zřizovatelů, školských zařízení, neziskových organizací, rodičů a dalších aktérů. Projekt přispívá k rozvoji místní vzdělávací sítě ve smyslu integrace problematiky IKV do praxe škol a školských zařízení. Naplňováním strategického plánu zaměřeného na IKV dochází k zajištění rovného přístupu všech občanů ke vzdělávání a tím k prevenci dalšího sociálního vyloučení a s ním spojených projevů rizikového chování. Celý tento koordinační proces zaměřený na IKV v souladu s koordinovaným přístupem k sociálně vyloučeným lokalitám (KPSVL) pomáhá mimo jiné koncentrovat finanční prostředky, které budou využity k dosažení strategických cílů identifikovaných v oblasti IKV.

Cílem analýzy je popsat stav a připravenost místní vzdělávací soustavy obcí zapojených do KPSVL pro zavádění inkluzivního vzdělávání a zvýšení úrovně inkluze a kvality vzdělávání žáků se speciálními vzdělávacími potřebami v SVL. Na základě dat obsažených v analýze pak mohou svoji činnost rozvíjet lokální konzultanti, metodici a konzultanti inkluzivního vzdělávání pro danou obec, kterým slouží také jako podklad k vytvoření Místního plánu inkluze ve vzdělávání (MPI). Analýza by měla být považována za prvotní dokument mapující situaci ve vzdělávání v mikroregionu Vrbensko. Data v této analýze nejsou konečná, slouží pro základní orientaci v problematice v daném místě. Na podnět aktérů z cílové skupiny a členů pracovní skupiny ke vzdělávání může být tato analýza doplněna o další potřebná data.

## Cílová skupina

Projekt IKV v SVL je primárně zaměřen na podporu pozitivních vzdělávacích strategií v daných oblastech a odstraňování bariér bránících dětem ze SVL při vstupu do hlavního vzdělávacího proudu. Hlavní cílovou skupinou jsou instituce, hrající nezastupitelnou roli ve vzdělávacím procesu – mateřské, základní a střední školy, jejich ředitelé a pedagogičtí pracovníci. Současně to jsou instituce, které se na chodu škol podílejí; zřizovatelé (městské a krajské úřady), školská poradenská zařízení a dále pak instituce, které se školami často spolupracují, školská zařízení pro zájmové vzdělávání, NNO, NZDM, ZUŠ a další subjekty.

Druhou a neméně významnou část cílové skupiny tvoří děti a mládež stížená či ohrožená sociálním vyloučením, kterým hrozí, že nebudou zařazeny do hlavního vzdělávacího proudu a spolu s nimi pak i jejich rodiče či zákonní zástupci.

## Vrbensko

Spolupracující lokalitu tvoří Sdružení obcí Vrbenska nebo také mikroregion Vrbensko, které se nacházejí na úpatí Jeseníků. Mikroregion tvoří 5 obcí; Ludvíkov, Karlova Studánka, Karlovice, Široká Niva a Vrbno pod Pradědem. Jedná se o obce vzdálené od velkých měst ležící v hornaté jesenícké krajině. Vrbno pod Pradědem a Ludvíkov jsou součástí Medvědské hornatiny, část území Karlovic a Široké Nivy spadá do území Nízkého Jeseníku. Oblast Vrbenska má periferní polohu, protože leží u hranic okresu Bruntál i celého Moravskoslezského kraje a v blízkosti hranic ČR s Polskem.

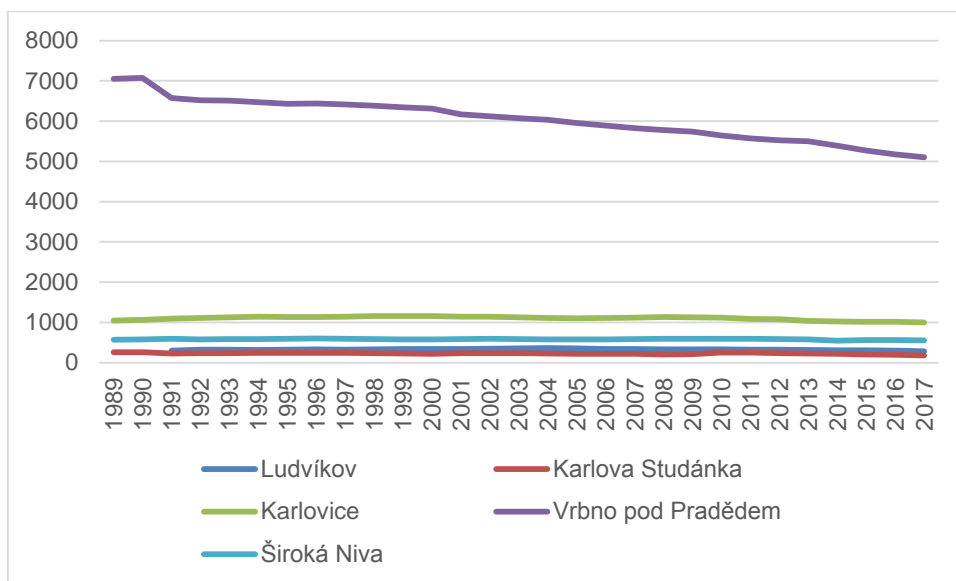
Obrázek 1: Mapa mikroregionu Vrbensko (Zdroj: SPSZ Vrbensko)



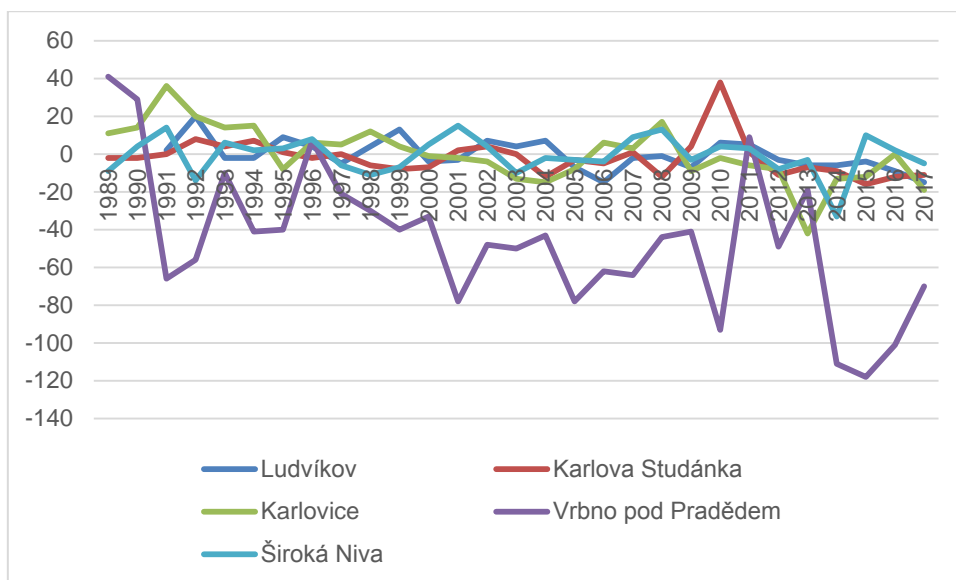
## Demografické údaje

Největší obcí mikroregionu je Vrbno pod Pradědem, kde k 31.12.2017 žilo 5 102 obyvatel. Ostatní obce měly v tomto období do 1 000 obyvatel, přičemž nejmenší obcí oblasti je Karlova Studánka s 182 obyvateli. Ve všech obcích v posledních letech mírně klesá počet obyvatel, přičemž nejvýrazněji se tento trend projevuje ve Vrbně pod Pradědem a částečně i v Karlově Studánce, jak je patrné z grafu vývoje celkového přírůstku obyvatel v obcích. S tím souvisí i stárnutí některých obcí, kdy např. obyvatelé Ludvíkova, Karlovy Studánky a Vrbna pod Pradědem mají o téměř tři roky vyšší průměrný věk než obyvatelé celé ČR. Proto je možné do budoucna očekávat další úbytek obyvatel v těchto obcích.

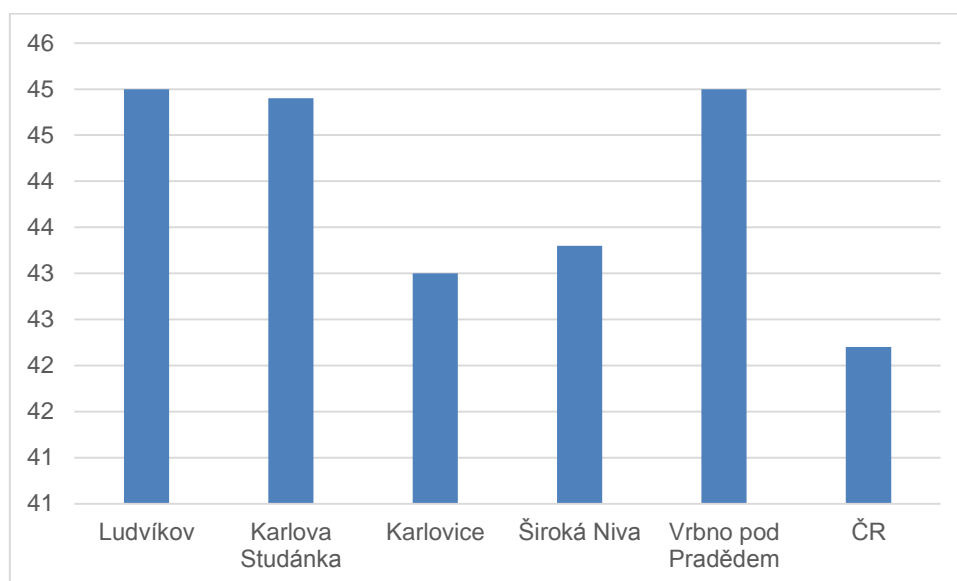
Graf 1: Vývoj počtu obyvatel v letech 1989-2017 (Zdroj: ČSÚ)



Graf 2: Vývoj celkového přírůstku obyvatel v letech 1989-2017 (Zdroj: ČSÚ)



Graf 3: Průměrný věk obyvatel (Zdroj: ČSÚ)



Podle výsledků Sčítání lidu, domů a bytů žilo ve Vrbně pod pradědem v roce 2011 0,7 % obyvatel bez vzdělání, 24,4 % obyvatel se základním vzděláváním a 6,2 % s vysokoškolským vzděláním, což zhruba odpovídá i průměru za okres Bruntál, kde je pouze mírně vyšší průměr vysokoškolsky vzdělaných. Nicméně jak v okrese Bruntál, tak ve Vrbně pod Pradědem byl oproti celostátnímu průměru zvýšený podíl obyvatel se základním vzděláváním (24,4 % oproti 17,2 %) a naopak snížený počet vysokoškolsky vzdělaných obyvatel (6,2 % oproti 12,5 %). To může být způsobeno i nedostatkem pracovních příležitostí v regionu.

Během socialismu totiž např. Vrbno pod Pradědem platilo za průmyslové město s množstvím pracovních příležitostí, a to především díky velkému dřevokombinátu a historickému sklářskému průmyslu apod. Po roce 1989 došlo k úpadku velkých průmyslových zaměstnavatelů v oblasti a s ním spojenému velkému úbytku pracovních míst. Některé velké podniky přežily i dodnes, nicméně ve velmi omezené podobě a s redukováným počtem zaměstnanců. Porevoluční úbytek se týkal i zmíněného dřevokombinátu, který byl nucen postupně zastavit produkci po roce 2000. Podobně sklárna v oblasti ukončila svoji činnost v roce 2011 v důsledku propadu poptávky. Díky úpadku velkých zaměstnavatelů se proto z lokality, do které lidé dojížděli za prací, stala spíše lokalita, ze které lidé musejí za prací vyjíždět.

### Sociální vyloučení v oblasti

Zhruba třetinu obyvatel lokality lze označit jako sociálně vyloučené nebo sociálním vyloučením ohrožené. Na vysoké míře sociálního vyloučení mají podíl do velké míry i špatná dopravní dostupnost a vysoká míra nezaměstnanosti. Ta je způsobená odchodem velkých zaměstnavatelů z regionu a celkovým nedostatkem pracovních příležitostí. Ve Vrbnu pod Pradědem byla v prosinci 2018 6,1% míra nezaměstnanosti oproti 2,2% celorepublikovému průměru. Na druhou stranu to odpovídá celkové situaci v okrese, kde byla ve stejném období míra nezaměstnanosti

6,0 %. Okres Bruntál se dlouhodobě řadí mezi okresy s nejvyšší mírou nezaměstnanosti v Česku. Oblast také trpí odlivem obyvatel s vyšším vzděláním do větších měst, kteří odcházejí za lepšími pracovními příležitostmi. Naopak se do mikroregionu stěhují obyvatelé s nižším vzděláním, většinou zatížení nepříznivou životní situací. Podobně se ve školách zvyšují např. počty romských žáků ze sociálně znevýhodněného prostředí.

I přes vysoký podíl sociálně vyloučených nebo sociálním vyloučením ohrožených se v oblasti nenacházejí sociálně vyloučené lokality v klasickém smyslu. Spíše lze hovořit o lokalitách „problémových“, mezi které patří např. ve Vrbně pod Pradědem soukromé ubytovny a několik bytových domů, ve kterých žijí v nájmu nejchudší obyvatelé města. Nicméně podle Situační analýzy data o zadluženosti nájemníků v městských bytech poukazují na to, že soc. problémy se v žádném případě nevyskytují pouze na těchto nejviditelnějších místech.

Podle situační analýzy je v lokalitě poměrně nízký počet Romů. Některé romské rodiny zde sice spadají mezi sociálně vyloučené obyvatele, ale celkově tvoří menšinu z celkového počtu sociálně vyloučených obyvatel Vrbenska. Proto negativní jevy jako dlouhodobá nezaměstnanost, zadluženost nebo ztráta bydlení nejsou v regionu spjaté s romským etnikem, ale ohrožují široké spektrum populace.



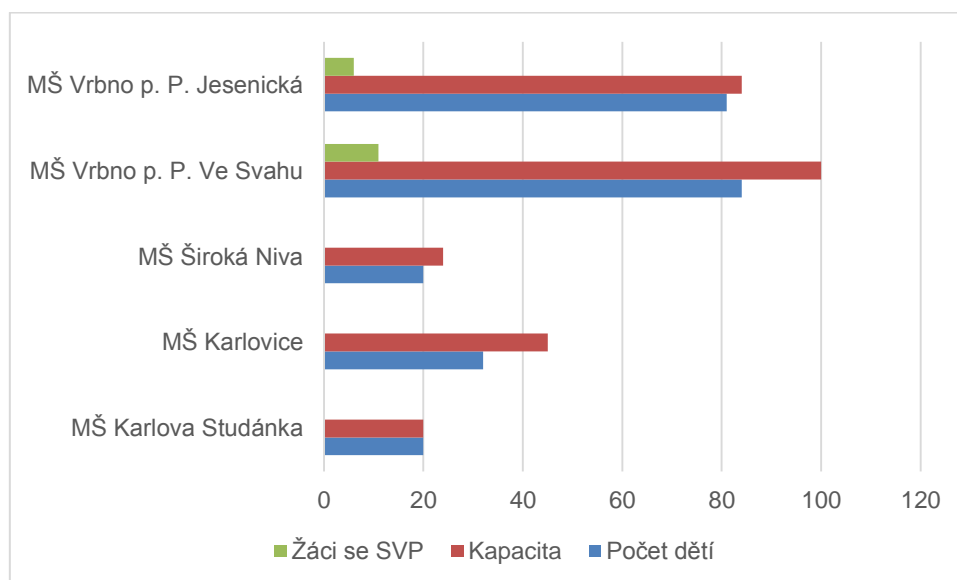
## Vzdělávací soustava

V lokalitě se nachází 5 základních (úplné ZŠ ve Vrbně pod Pradědem a Karlovicích a malotřídní ZŠ s výukou do 5. ročníku v Karlově Studánce a Široké Nivě) a 5 mateřských škol. V Ludvíkově se nenachází žádná škola, místní děti dojíždějí do Vrbna pod Pradědem a do Karlovy Studánky. V oblasti se také nachází dětský domov a nízkoprahové zařízení pro děti a mládež. Působí zde také sociálně aktivizační služba.

## Předškolní vzdělávání

Podle Situační analýzy města Vrbno pod Pradědem zde dochází k určité segregaci a sociálnímu rozdělení již v mateřských školách. Do mateřské školy Ve Svahu docházejí ve vyšší míře sociálně vyloučené děti a děti ohrožené sociálním vyloučením. Mateřská škola Jesenická se zaměřuje především na děti se speciálními vzdělávacími potřebami.

Graf 4: Mateřské školy na Vrbensku ve školním roce 2017/2018 (Zdroj: MŠMT)



### Základní škola a Mateřská škola Karlova Studánka

Mateřská škola v Karlově Studánce je jednotřídní MŠ a disponuje vlastním oploceným dětským hřištěm. Kapacita školy je 20 žáků a ve školním roce 2017/2018 jí navštěvovalo 20 žáků.

### Základní škola a Mateřská škola Karlovice

Dvoutřídní mateřská škola v Karlovicích je spádová pro obec Karlovice. Škola má k dispozici vlastní dětské hřiště s pískovištěm a jinými herními prvky. Škola přijímá i

dvouleté děti. Kapacita školy je 45 žáků a ve školním roce 2017/2018 jí navštěvovalo 32 žáků.

### **Základní škola a Mateřská škola Široká Niva**

Jednotřídní mateřská škola v Široké Nivě poskytuje předškolní vzdělávání dětem ze Široké Nivy a z místních částí Skrbovic a Pochně. Škola přijímá i dvouleté děti. Kapacita školy je 24 žáků a ve školním roce 2017/2018 jí navštěvovalo 20 žáků.

### **Mateřská škola Ve Svahu, Vrbno pod Pradědem**

Mateřská škola Ve Svahu má čtyři třídy, vlastní jídelnu a zahradu, která je v letních měsících otevřená veřejnosti. Kapacita školy je 100 dětí a ve školním roce 2017/2018 jí navštěvovalo 84 dětí. V rámci tzv. Šablon měla škola i chůvu pro mladší děti. Škola je dále zapojená do několika celostátních projektů v oblasti předčtenářské gramotnosti, environmentální výchovy, silniční bezpečnosti a zdravého životního stylu.

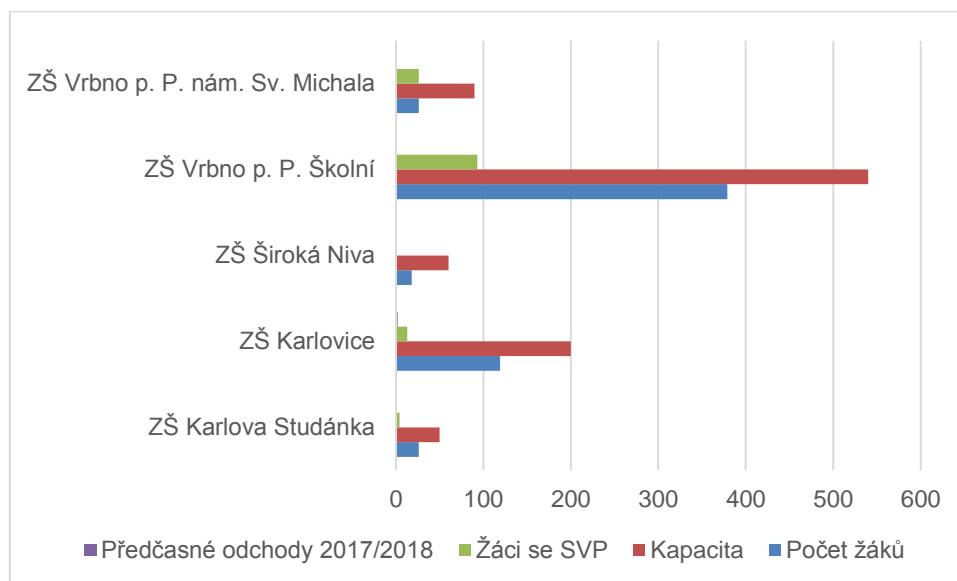
### **Mateřská škola Jesenická, Vrbno pod Pradědem**

Mateřská škola se nachází v okrajové části města v blízkosti panelové zástavby. Škola má kapacitu 84 dětí a ve školním roce 2017/2018 jí navštěvovalo 81 dětí. V důsledku poklesu počtu dětí docházejících do školy došlo ke snížení kapacity a k opuštění jedné ze dvou budov, ve kterých probíhala výuka. Škola má vlastní rozlehlou zahradu, která prošla v roce 2009 rekonstrukcí a od té doby plní i roli parku, který je v letních měsících otevřený pro veřejnost. Zrekonstruovanou zahradu využívá škola jako tzv. přírodní učebnu. Škola je mezi rodiči vyhledávaná, a to nejen díky její poloze a zmíněné zahradě, ale také pro přátelskou atmosféru. Škola spolupracuje mimo jiné i s polskou mateřskou školou v Globóvku. V rámci Šablon využila škola služeb chůvy pro mladší děti. Škola se také účastnila přeshraničního česko-polského projektu *Děti Evropy*.

## **Základní vzdělávání**

Největší základní školou v mikroregionu je Základní škola ve Vrbně pod Pradědem. Do místních základních škol nedocházeli ve školním roce 2018/2019 žádní žáci cizinci. Největší podíl žáků se SVP v běžných základních školách docházel ve školním roce 2018/2019 na vrbenskou ZŠ Školní, a to 93 žáků z celkových 379 žáků školy.

Graf 5: Základní školy na Vrbenku ve školním roce 2018/2019 (Zdroj: MŠMT)



### Základní školy a Mateřská škola Karlova Studánka

Kapacita školy je 50 žáků a ve školním roce 2018/2019 jí navštěvovalo 26 žáků. Jedná se o malotřídní školu, která vyučuje 1. až 5. ročník. Většinou jsou spojeni 2-3 ročníky ve třídě. Vzhledem k počtu žáků ve škole se každému dítěti dostává individuálního přístupu ze strany 2 pedagogických pracovníků školy. Až polovina žáků školy dojíždí z okolních obcí. Škola nabízí žákům několik zájmových kroužků. Škola disponuje lyžařskou výbavou pro všechny žáky školy. Škola se zúčastnila projektu *Spolupráce neúplných základních škol v okrese Bruntál*.

### Základní škola a Mateřská škola Karlovice

Základní škola v Karlovicích vzdělávala ve školním roce 2018/2019 119 žáků, přičemž celková kapacita školy byla 200 žáků. Škola se nachází ve středu obce a spolupracuje s dětským domovem ve Vrbeně pod Pradědem. Škola je spádovou pro 2. stupeň žáků ze ZŠ v Široké Nivě. Část žáků do školy dojíždí z okolních obcí, zastávka hromadné dopravy se nachází v těsné blízkosti školy. Žákům školy je k dispozici i školní psycholog. Škola nabízí skrze školní družinu a školní klub množství zájmových kroužků. Žáci 9. ročníku nejčastěji odcházejí na střední školy v Bruntále. Škola organizuje i pravidelné aktivity pro rodiče a širší veřejnost jako např. Běh o vánočního kapra, den dětí nebo maškarní bál.

### Základní škola a Mateřská škola Široká Niva

Základní školu v Široké Nivě navštěvují děti ze Široké Nivy a jejích částí Srkbovic a Pocheně. Jedná o jednotřídní školu, která vyučuje 1. až 5. ročník. Ve školním roce 2018/2019 docházelo do školy 18 žáků, přičemž celková kapacita školy byla 60 žáků. Na oběd žáci docházejí do budovy MŠ, která se nachází v jiné části obce. Vzhledem

k počtu žáků ve škole se každému dítěti dostává individuálního přístupu ze strany 2 pedagogických pracovníků školy. Žáci školy po skončení 5. ročníku odcházejí kromě spádové školy v Karlovicích také do škol v Bruntále. Škola má spolu se ZŠ v Karlovicích uzavřenou smlouvu o partnerství a spolupráci při realizaci projektu IROP *Moderní škola*. Spolupráce škol spočívá především ve společném vyučování nebo v ukázkových hodinách pedagogů. Cílem projektu je usnadnit přechod žáků ze ZŠ v Široké Nivě do karlovické ZŠ.

### Základní škola Vrbno pod Pradědem, Školní

Základní škola Vrbno pod Pradědem vzdělávala ve školním roce 2018/2019 379 žáků, přičemž kapacita školy je nastavena na 540 žáků. Do školy v daném školním roce docházelo 93 žáků se speciálními vzdělávacími potřebami, z toho 69 se zdravotním postižením a 2 žáci s prevažujícím 4. stupněm podpůrných opatření. Škola nemá žádné speciální třídy. Škola se nachází ve středu města. Zhruba 20 % žáků dojíždí do školy z okolních obcí a místních částí. Zastávka hromadné dopravy se nachází před školou. Škola poskytuje také služby školní družiny, školního klubu a školní jídelny. V rámci družiny a klubu nabízí žákům zájmové kroužky (především se jedná o sportovní kroužky, ale škola nabízí i např. strojové šití, rezbářský kroužek nebo hru na kytaru). Škola disponuje vlastním pozemkem, dvěma tělocvičnami, dvěma venkovními hřišti a odbornými učebnami pro výuku přírodovědných předmětů a výpočetní techniky.

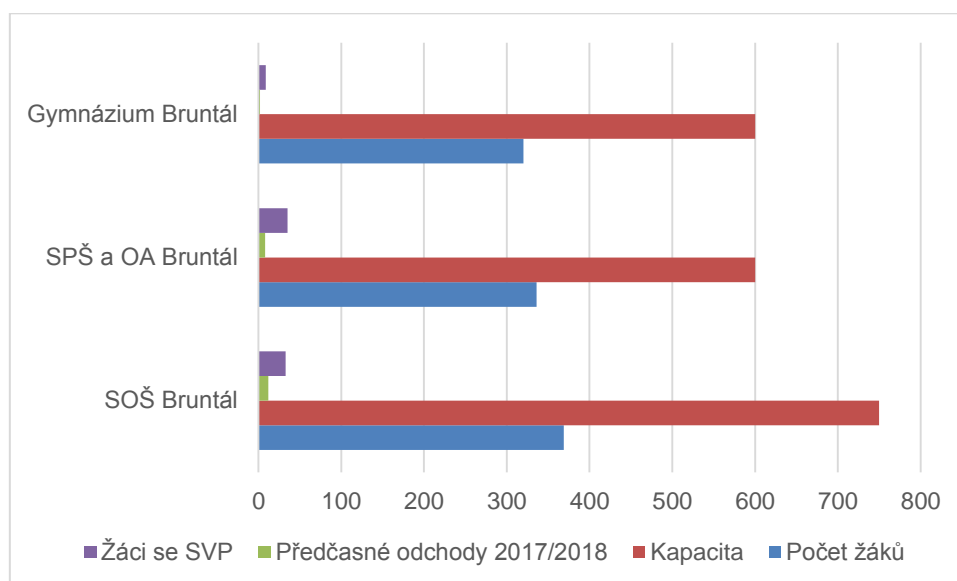
### Základní škola, Dětský domov, Školní družina a Školní jídelna Vrbno pod Pradědem, nám. Sv. Michala

Tato základní škola je zřizovaná Moravskoslezským krajem a ve školním roce 2018/2019 vzdělávala 26 žáků v programech praktické a speciální školy a kapacita školy byla 90 žáků. U všech žáků školy je diagnostikovaná určitá forma mentálního postižení, u dětí z dětského domova je to zhruba 60 %. Škola v rámci projektu *GRAMMY* nabízí 19 zájmových útvarů, mezi které patří např. školní kapela, rozvoj čtenářské a matematické gramotnosti, školní redakce, filmový klub, dramatický kroužek nebo jóga. Kromě asistentů pedagoga jsou všichni pedagogičtí pracovníci ve škole absolventi oboru speciální pedagogika. Ve škole také působí školní psycholog na částečný úvazek. Absolventi školy nejčastěji docházejí na odborná učiliště, především do Bruntálu a Lipová Lázně. Škola také organizuje pravidelné akce pro veřejnost jako jsou den otevřených dveří, výstavy ručních prací nebo Uspávání broučků. Kromě projektu *GRAMMY* je škola i součástí doučovacího projektu *Albert - Společně to zvládneme*.

### Střední školy

Přímo v lokalitě se nenachází žádná střední škola, nejbližší školy se nacházejí v Bruntále. Z bruntálských středních škol dochází nejvíce žáků se SVP do SPŠ a OA Bruntál (35) a SOŠ Bruntál (33). S předčasnými odchody se ve školním roce 2017/2018 nejvíce potýkala SOŠ Bruntál, kterou bez zkoušky ukončilo 12 žáků.

Graf 6: Střední školy ve školním roce 2018/2019 (Zdroj: MŠMT)



### Střední odborná škola, Bruntál

Škola se nachází v okrajové část města Krnov, ale v blízkosti zastávek veřejné dopravy a městské infrastruktury. Školu navštěvovalo ve školním roce 2018/2019 369 žáků, přičemž její celková kapacita byla 750 žáků. Škola zajišťuje studentům stravování ve vlastní jídelně a ubytování pro dojíždějící studenty. Škola také nabízí několik zájmových kroužků pro studenty. Škola nabízí 2 nástavbové maturitní obory a 15 vyučnicích oborů, z toho 4 obory kategorie E.

### Střední průmyslová škola a Obchodní akademie, Bruntál

Škola se nachází ve středu města v blízkosti zastávek veřejné dopravy. Škola zajišťuje studentům stravování ve vlastní jídelně a ubytování pro dojíždějící studenty. Školu navštěvovalo ve školním roce 2018/2019 336 žáků, přičemž její celková kapacita byla 600 žáků. Škola nabízí několik zájmových kroužků pro studenty. Škola nabízí zájemcům o studium kromě učebnicích oborů i vzdělání v maturitních oborech obchodní akademie, strojírenství a informačních technologií.

### Všeobecné a sportovní gymnázium, Bruntál

Škola se nachází ve středu města v blízkosti zastávek veřejné dopravy a ve školním roce 2018/2019 jí navštěvovalo 320 žáků, přičemž její celková kapacita byla 600 žáků. Studenti školy docházejí za stravováním do školní jídelny Střední průmyslové školy a obchodní akademie, zde je také k dispozici ubytování pro dojíždějící studenty. Škola nabízí několik zájmových kroužků pro studenty. Škola vzdělává studenty v oborech čtyřletého gymnázia, osmiletého gymnázia a čtyřletého gymnázia se sportovní přípravou (preference zimních olympijských sportů).

## **Zájmové a neformální vzdělávání**

### **Základní umělecká škola ve Vrbně pod Pradědem**

Základní umělecká škola ve Vrbně pod Pradědem je odloučeným pracovištěm bruntálské ZUŠ. Škola poskytuje vzdělávání v hudebním a výtvarném oboru.

### **Středisko volného času Bruntál**

Středisko volného času v Bruntále nabízí volnočasové aktivity pro širokou veřejnost v Bruntále a okolí. SVČ ročně navštívuje přibližně 450 klientů, a to všech věkových kategorií, přičemž nejpočetnější skupinu klientů tvoří žáci základních škol. SVČ také provozuje v místní části Železná ve Vrbně pod Pradědem táborovou základnu.

## **Zařízení a služby zaměřené na děti a mládež**

### **Nízkoprahové zařízení pro děti a mládež**

NZDM sídlí na nám. sv. Michala ve Vrbně pod Pradědem v prostorách bývalého gymnázia a provozuje jej společnost Liga o.p.s. Ambulantní forma služby je otevřena od pondělí do pátku od 13 do 18 hodin. Terénní formu poskytuje NZDM od pondělí do pátku od 15 do 18 hodin, a to především v ostatních obcích mikroregionu (Karlova Studánka, Karlovice, Ludvíkov a Široká Niva). Posláním NZDM je skrze aktivizační činnost podpora dětí a mládeže, která žije v sociálně vyloučeném prostředí a podpora dětí a mládeže ohrožených společensky nežádoucími jevy. NZDM nabízí svým klientům služby v oblastech sportovních a vzdělávacích činností, pomoc při řešení individuální sociální situace, zprostředkování kontaktu s ostatními institucemi, doučování, kariérní poradenství nebo hudební aktivity.

### **Sociálně aktivizační služba Help In, o.p.s.**

Cílem služby rodinné asistence je minimalizace počtu dětí v ústavní výchově, toho se služba snaží dosáhnout skrze stabilizaci a obnovení funkčnosti v rodinách, ve kterých nařízení ústavní výchovy hrozí, příp. zlepšit poměry v rodinách do té míry, aby mohla být ústavní výchova zrušena.

### **Pedagogicko-psychologická poradna, Bruntál**

PPP sídlí v Bruntále v budově střední odborné školy a poskytuje psychologickou a speciálně pedagogickou péči dětem a jejich zákonným zástupcům a školám a školským zařízením. Kromě toho realizuje PPP i přednáškovou a školící činnost, např. ve formě odborných seminářů pro rodiče a učitele na témata předškolní výchovy, vývojové poruchy nebo poruchy učení a chování.

### **Speciálně pedagogické centrum**

Speciálně pedagogické centrum bylo zřízeno při základní škole Rýmařovská v Bruntále. SPC se specializuje na mentální postižení a vady řeči (SPC poskytuje i logopedické služby).

## Závěry

Jako důsledek situační analýzy byly společně s Pracovní skupinou vzdělávání předběžně navrženy hlavní strategické cíle, na které dále navazují specifické cíle. Jejich postupné naplňování by mělo vést ke zlepšení situace v oblasti vzdělávání v lokalitě. Cíle budou podrobněji rozpracovány v *Místním plánu inkluze*.

**Strategický cíl 1: Děti na Vrbensku jsou všestranně připravené na zahájení školní docházky, v průběhu které dosahují školního úspěchu a jsou motivované k další vzdělávací kariéře.**

**Strategický cíl 2: Na Vrbensku působí společně děti a žáci z různých sociálních skupin, vzájemně komunikují a spolupracují, navazují pozitivní mezilidské vztahy.**

**Strategický cíl 3: Na Vrbensku je vytvořená platforma pro setkávání místních aktérů, včetně rodičů, která povede k rozvoji spolupráce, kvalitního a inkluzivního vzdělávání.**



## Zdroje

Český statistický úřad.

Hurrle, J., Kubíčková, E., Kopecká, L. 2015. *Situační analýza: Vrbno pod Pradědem*. Sedmý kontinent, o.s. a Agentura pro sociální začleňování.

*Sčítání lidu, domů a bytů*. 2011. Český statistický úřad.

*Socioekonomický profil města Vrbno pod Pradědem*. 2016. REGIO - Výzkumné a rozvojové centrum.

*Strategický plán sociálního začleňování Vrbenska 2015-2018*. 2015. Agentura pro sociální začleňování.

Výkazy o základních a středních školách. 2018. Ministerstvo školství, mládeže a tělovýchovy.

Výroční zprávy a webové stránky škol a školských zařízení a sociálních služeb.

*Zpráva o situaci na trhu práce v okrese Bruntál. Měsíční statistická zpráva: prosinec 2018*. 2019. Úřad práce, krajská pobočka v Ostravě.