



EVROPSKÁ UNIE
Evropské strukturální a investiční fondy
Operační program Výzkum, vývoj a vzdělávání



SITUAČNÍ ANALÝZA PRO MĚSTO KOLÍN



Zpracoval: Mgr. Michaela Stejskalová
Srpen 2017

Tento materiál vznikl za finanční podpory Evropského sociálního fondu prostřednictvím Operačního programu Výzkum, vývoj, vzdělávání v rámci projektu „Inkluzivní a kvalitní vzdělávání v územích se sociálně vyloučenými lokalitami“, reg. č. projektu CZ.02.3.62/0.0/0.0/15_001/0000586. Více na www.socialni-zaclenovani.cz



Obsah

1. Úvod a cíl situační analýzy	3
2. Cílová skupina	3
3. Analytická část	3
3.1 Charakteristika obce s ohledem na sociální vyloučení	3
3.2 Sít' škol, školských zařízení na území města	4
3.2.1 Základní popis sítě	4
3.2.2 Předškolní vzdělávání	7
3.2.4 Střední školy (vyšší odborné školy)	12
3.2.5 Další školská zařízení na území města Kolína	13
3.2.6 Sociální služby pro děti a mládež a rodiny s dětmi	14
4. Závěry	15



1. Úvod a cíl situační analýzy

Tato analýza vznikla v rámci Individuálního projektu systémového **Inkluzivní a kvalitní vzdělávání v územích se sociálně vyloučenými lokalitami¹ (IKV)**. Cílem projektu je rozvoj inkluzivního a kvalitního vzdělávání (IKV) v obcích se sociálně vyloučenými lokalitami (SVL) a zvýšení obecně nízké úrovně inkluze a kvality vzdělávání žáků se speciálními vzdělávacími potřebami v SVL. Projekt se zaměřuje na zvýšení úrovně porozumění, připravenosti a podpory v území pro vzdělávání dětí a žáků/žáků se speciálními vzdělávacími potřebami, na podporu a rozvoj koordinace spolupráce a komunikace zřizovatelů, školských zařízení, neziskových organizací, rodičů a dalších aktérů. Projekt přispívá k rozvoji místní vzdělávací sítě ve smyslu integrace problematiky IKV do praxe škol a školských zařízení. Naplňováním strategického plánu zaměřeného na IKV dochází k zajištění rovného přístupu všech občanů ke vzdělávání a tím k prevenci dalšího sociálního vyloučení a s ním spojených projevů rizikového chování. Celý tento koordinační proces zaměřený na IKV v souladu s (Koordinovaným přístupem k sociálně vyloučeným lokalitám (KPSVL) pomáhá mimo jiné koncentrovat finanční prostředky, které budou využity k dosažení strategických cílů identifikovaných v oblasti IKV.

Cílem analýzy je popsat stav a připravenost místní vzdělávací soustavy obcí zapojených do KPSVL pro zavádění inkluzivního vzdělávání a zvýšení úrovně inkluze a kvality vzdělávání žáků se speciálními vzdělávacími potřebami v SVL. Na základě dat obsažených v analýze pak mohou svoji činnost rozvíjet lokální konzultanti, metodici a konzultanti inkluzivního vzdělávání pro danou obec, kterým slouží také jako podklad k vytvoření Místního plánu inkluze ve vzdělávání (MPI). Analýza by měla být považována za prvotní dokument mapující situaci ve vzdělávání **na území města Kolín**. Data v této analýze nejsou konečná, slouží pro základní orientaci v problematice v daném místě. Na podnět aktérů z cílové skupiny a členů pracovní skupiny ke vzdělávání může být tato analýza doplněna o další potřebná data.

2. Cílová skupina

Projekt IKV v SVL je primárně zaměřen na podporu pozitivních vzdělávacích strategií v daných oblastech a odstraňování bariér bránících dětem ze SVL při vstupu do hlavního vzdělávacího proudu. Hlavní cílovou skupinou jsou instituce, hrající nezastupitelnou roli ve vzdělávacím procesu – mateřské, základní a střední školy, jejich ředitelé a pedagogičtí pracovníci. Současně to jsou instituce, které se na chodu škol podílejí – zřizovatelé (městské a krajské úřady), školská poradenská zařízení a dále pak instituce, které se školami často spolupracují, školská zařízení pro zájmové vzdělávání, NNO, NZDM, ZUŠ a další subjekty.

Druhou a neméně významnou část cílové skupiny tvoří děti a mládež s tíženou či ohroženou sociálním vyloučením, kterým hrozí, že nebudou zařazeny do hlavního vzdělávacího proudu a spolu s nimi pak i jejich rodiče či zákonní zástupci.

3. Analytická část

3.1 Charakteristika obce s ohledem na sociální vyloučení

Kolín je okresní město na východě Středočeského kraje, zhruba 60 km východně od Prahy. Rozprostírá se na obou březích řeky Labe. V Kolíně žije více než 30 000 obyvatel na rozloze 35 km². Město je důležitou železniční křižovatkou, je zde chemický, automobilový, strojírenský, potravinářský a polygrafický průmysl.

¹ Registrační číslo projektu CZ.02.3.62/0.0/0.0/15_001/0000586, OP VVV.



Tab. č. 1 Vybrané sociodemografické údaje Kolín

UKAZATEL	2005	2015
Počet obyvatel (k 31. 12.)	30 175	30 995
Přirozený přírůstek obyvatel (narození - zemřelí)	-39	26
Přistěhovalí	1432	859
Vystěhovalí	707	836
Přírůstek obyvatel stěhováním (přistěhovalí - vystěhovalí)	725	23
Celkový přírůstek (úbytek) obyvatel	686	49

Zdroj: ČSÚ, www.czso.cz.

Na jaře 2005 byla na severním okraji města otevřena automobilka konsorcia TPCA (Toyota-Peugeot-Citroën), která zaměstnává 3 000 lidí, s výrobní kapacitou 300 000 vozů ročně. Tento krok s sebou přinesl příliv pracovních migrantů a s tím spojené socio-ekonomické změny (výstavba bytů, jiné rozvrstvení obyvatelstva atd.). Jako nejrizikovější lokality z hlediska sociálního vyloučení jsou označovány jednak okolí Zengrovy a Havlíčkovy ulice, místními obyvateli označované Zengrovka, kde díky opatřením Města Kolína dochází k postupnému snižování počtu obyvatel, jednak ubytovny, kterých se na území města Kolína nachází celkem 27 s celkovou kapacitou 958 lůžek. Dle sociálních pracovníků MÚ Kolín lze tyto ubytovny typizovat dle zaměření na klientelu (zaměstnanci firem, jako je TPCA, pouze muži, pouze ženy, sociálně vyloučené rodiny, uživatelé omamných a psychotropních látek, osoby bez příštěší, osoby propuštěné z výkonu trestu, jednotlivci apod.). Vzhledem k vysokému počtu těchto ubytovacích zařízení byla v roce 2014 schválena zastupitelstvem stavební uzávěra na tento typ ubytovacích zařízení, avšak kapacita stávajících ubytoven zůstává stále téměř naplněna. Z průzkumů sociálních pracovníků Prostor Plus o.p.s. ve spolupráci s majiteli ubytoven v létě 2016 vyplynulo, že na ubytovnách žije necelá stovka dětí ve věku 3 - 15 let. Podle odhadů ředitelů a ředitelky základních a mateřských škol měli v červnu 2017 167 sociálně-znevýhodněných dětí a žáků, dá se teda předpokládat, že pokud nedošlo k výraznému nárůstu počtu dětí na ubytovnách, bydlí přibližně dalších 70 dětí a žáků v sociálně-vyloučené lokalitě nebo v běžné zástavbě.

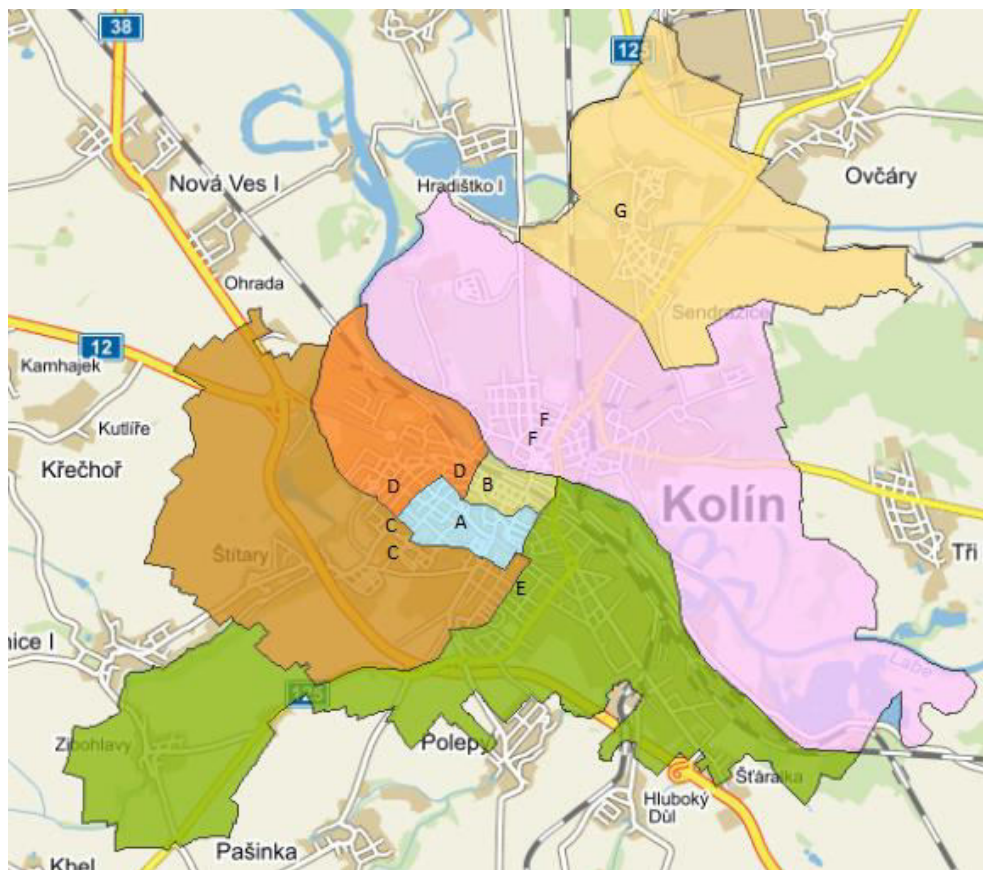
3.2 Síť škol, školských zařízení na území města

3.2.1 Základní popis sítě

Školy a školská zařízení na území města Kolína využívají nejen děti a žáci přímo z Kolína, ale také z přilehlých obcí v ORP Kolín. Pro obce Kbel, Kořenice, Lošany, Nebovidy, Pašinka, Polepy, Radovesnice I, Ratboř, Tři Dvory, Veltruby (II. stupeň) jsou kolínské základní školy spádové. Nová obecně závazná vyhláška č. 1/2017 o školských obvodech základních a mateřských škol se věnuje také rozdělení ulic města k jednotlivým mateřským školám. Rozdělení obvodů je možné vidět na mapách č. 1 a č. 2.



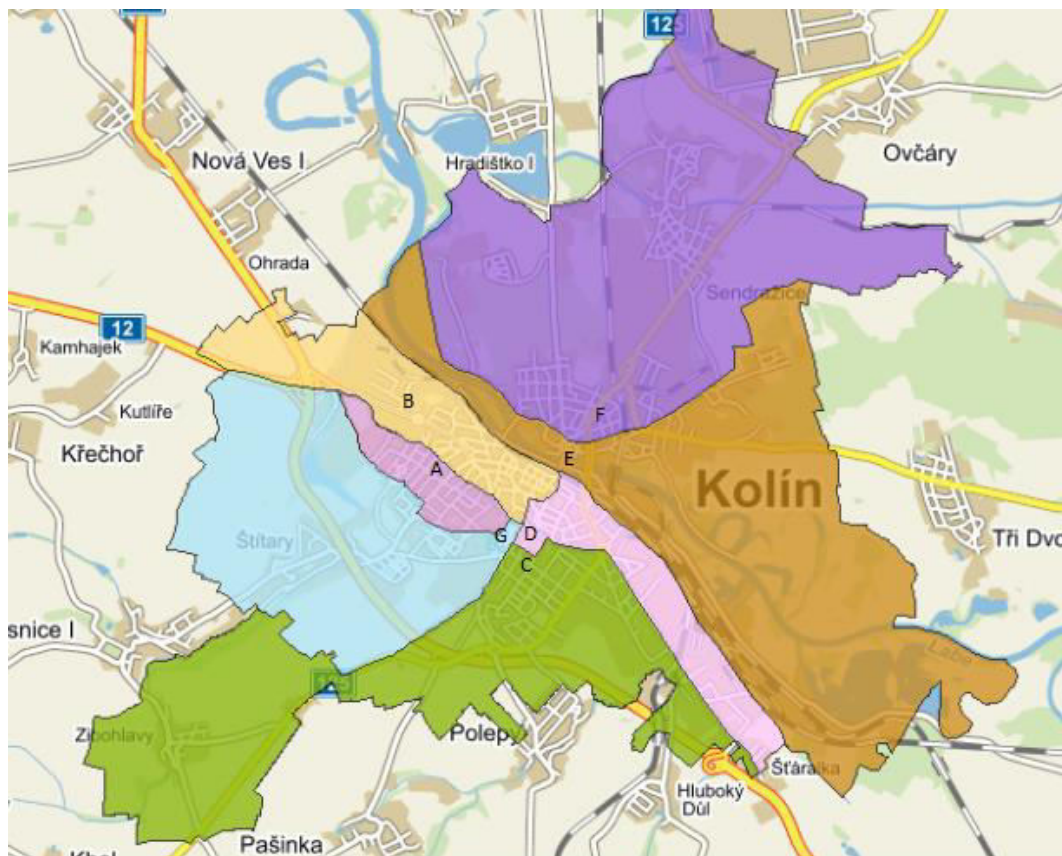
Mapa č. 1: Spádové oblasti mateřských škol (zdroj: <https://kolin.obce.gepro.cz>)



Vysvětlivky: A - MŠ Bezručova, B - MŠ Kmochova, C - MŠ Masarykova, D - MŠ Bachmačská, E - MŠ Jeronýmová, F - MŠ Chelčického, G - MŠ Sluníčko (některé školy mají také odlučená pracoviště, většinou v těsné blízkosti).

Vzhledem k počtům sociálně znevýhodněných dětí v MŠ v červnu 2017 je patrné, že nedochází k jejich kumulaci v žádné z MŠ, což je pravděpodobně způsobeno relativní blízkostí jednotlivých MŠ, ale také faktem, že určitá část sociálně znevýhodněných dětí předškolní vzdělávání doteď vůbec nenavštěvovala. V základních školách je situace jiná - dvě ze sedmi škol mají kolem 50 sociálně znevýhodněných žáků, jedná se o ZŠ Bezručovu a ZŠ Mnichovickou, v obou školách tento počet představuje asi 10 % všech žáků školy. Jak je vidět na mapě č. 2, také základní školy jsou umístěny velmi blízko u sebe, takže spádové oblasti jsou opravdu jen zárukou, aby bylo možné umístit všechny žáky. Na druhé straně vzhledem k velikosti spádových oblastí je zřejmé, že pro některé děti a žáky není snadné do školy pravidelně dojíždět. Jedná se především o vzdálenější ubytovny, jak je můžeme vidět na mapě č. 3. Jak jsme již uvedli, v létě 2016 proběhlo šetření výskytu dětí do 15 let na ubytovnách v Kolíně, Údaje jsou pouze orientační a platné pro konkrétní období, a to jednak proto, že v rámci ubytoven dochází k velké migraci jejich obyvatel, jednak proto, že poskytnutí dat vycházelo z dobrovolnosti majitelů ubytoven, na nichž žijí rodiny s dětmi, a ne všichni majitelé tato data sociálním pracovníkům sdělili. Nicméně z tohoto jednorázového orientačního průzkumu vyšlo, že děti do 15 let žijí na 8 kolínských ubytovnách, a to v počtu 33 dětí předškolního věku a 66 žáků školního věku. Tyto ubytovny spádově patří k celkem čtyřem běžným základním školám ze sedmi škol ve městě. Vzhledem k vysoké migraci obyvatel ubytoven jak v rámci Kolína, tak i v rámci jiných regionů však nelze spádovost považovat za směrodatnou pro rozhodování zákonných zástupců o tom, kam jejich dítě bude reálně docházet do školy.

Mapa č. 2: Spádové oblasti základních škol (zdroj: <https://kolin.obce.gepro.cz>)

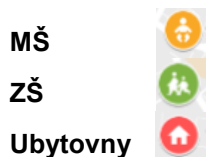
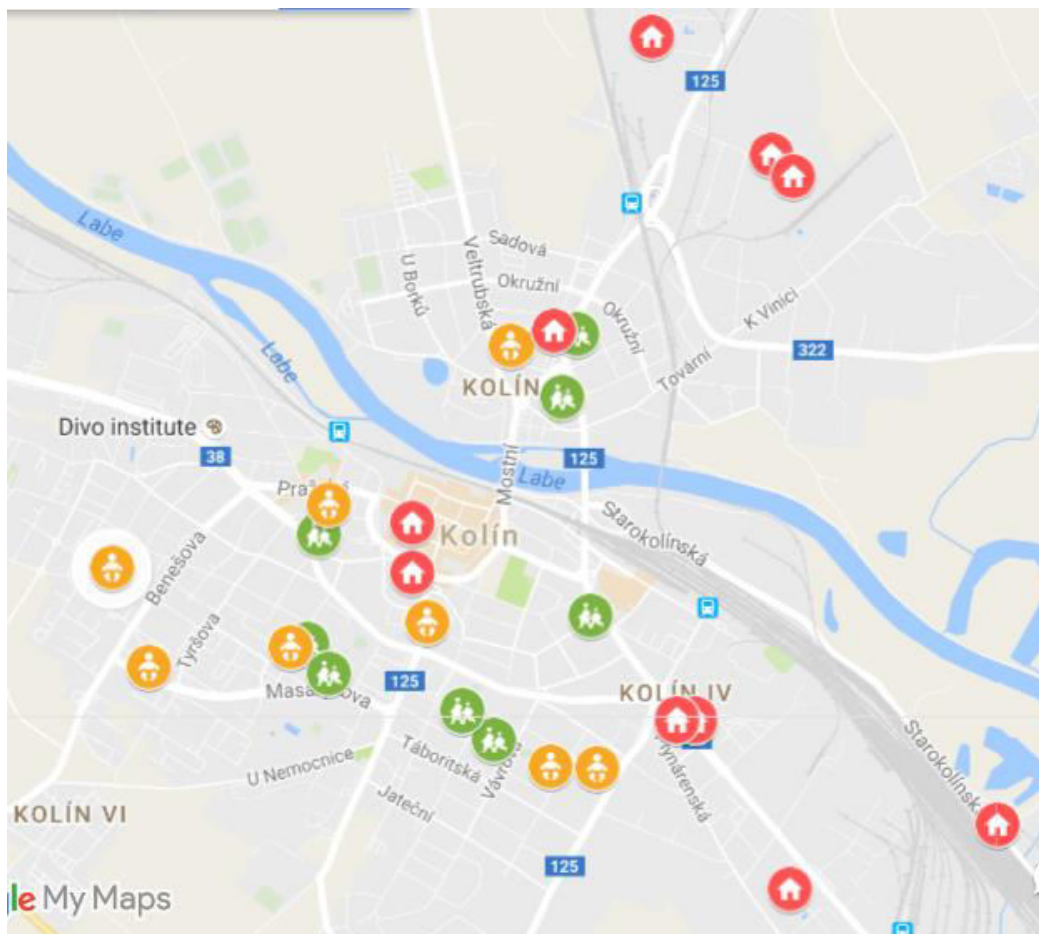


Vysvětlivky: A- ZŠ Bezručova, B- ZŠ Kmochova, C- ZŠ Prokopa Velikého, D - ZŠ Lipanská, E - ZŠ Mnichovická, F - ZŠ Ovčářská, G - ZŠ Masarykova.

Rozložení mateřských a základních škol vzhledem k ubytovným, ve kterých žijí rodiny s dětmi ukazuje následující mapa.



Mapa č. 3: Kolín s vyznačením městských MŠ a ZŠ a ubytoven, na nichž žijí rodiny s dětmi (zdroj: googlemaps.com)



3.2.2 Předškolní vzdělávání

Na území města Kolína k 30. 9. 2016 působila tato školská a neškolská zařízení poskytující výchovně vzdělávací péči dětem a mladistvým:

Jesle:

Městské jesle, Štítného 975, Kolín – zařízení s kapacitou 30 míst je určeno pro denní pobyt dětí od 6 měsíců do 4 let a docházka je částečně hrazena rodiči.

Mateřské školy:

Mateřské školy – zřizovatel MÚ Kolín

- MŠ Kolín II, Bezručova 801
- MŠ Kolín II, Kmochova 335
- MŠ Kolín II, Masarykova 891
- MŠ Kolín II, Bachmačská 710
- MŠ Kolín IV, Jeronýmova 772 "Čtyřlístek"
- MŠ POHÁDKA Chelčického 1299, Kolín V



- MŠ SLUNÍČKO Kolín - Sendražice, Školní 430

Město Kolín je zřizovatelem 7 běžných mateřských škol, z nichž každá školka je samostatnou příspěvkovou organizací. Jde o školky malé (2 třídy) i o velké školky pavilonového typu (8-9 tříd). Každá školka má vlastní Školní vzdělávací program, docházka do MŠ je částečně hrazena rodiči.

Počty dětí, tříd a pedagogů pro školní rok 2016/2017 jsou uvedeny v následující tabulce (data od ředitelky MŠ k 30. 9. 2016):

Tabulka 1- Přehled městských MŠ

název školy	Kapacita	počet dětí	počet tříd	počet ped.	Počet dětí s SVP/ potřebou podpůrných opatření	Počet sociálně znevýhodněných dětí	Počet AP /celkový úvazek
MŠ Kolín II., Bezručova 801	246	246	9	18	0	10	0
MŠ Kolín IV., Jeronýmova 772 "Čtyřlístek"	216	216	8	16	1	1	1 / 0,6
MŠ Kolín II., Masarykova 891	221	221	8	16	4	7	2/0,5
MŠ POHÁDKA Kolín V., Chelčického 1299	127	127	6	10	0	6	0
MŠ Kolín II., Kmochova 335	48	48	2	4	0	6	0
MŠ Kolín II., Bachmačská 710	135	135	6	11	0	0	0
MŠ SLUNÍČKO Kolín - Sendražice, Školní 430	67	67	3	6	0	0	0
Celkem	1060	1060	42	81	5	30	3 AP / 1,1

Mateřské školy – zřizovatel Arcibiskupství pražské

- Dvouletá katolická střední škola a mateřská škola, Legerova 28, Kolín – zařízení předškolního vzdělávání s kapacitou 30 dětí ve věku 3-6 let, ve školním roce 2016/2017 dochází 3 děti se SVP, školka pro daný školní rok nemá žádného asistenta pedagoga

Mateřské školy – zřizovatel Středočeský kraj

- Základní škola, Mateřská škola a Praktická škola Kolín, příspěvková organizace, Kutnohorská 179, Kolín
 - speciální MŠ pro děti s kombinovanými vadami s kapacitou 24 dětí - ve školním roce 2016/2017 dochází 24 dětí se SVP, školka pro daný školní rok má 3 asistenty pedagoga s celkovým úvazkem 1,6
 - MŠ při nemocnici s kapacitou 29 dětí ve školním roce 2016/2017 dochází 13 dětí se SVP, školka pro daný školní rok nemá žádného asistenta pedagoga

Mateřské školy – zřizovatel soukromý subjekt

- MŠ Klubičko s.r.o., Vrchlického 428, Kolín – zařízení s kapacitou 25 dětí ve věku 3-6 let; ve školním roce 2016/2017 nedochází do zařízení žádné dítě se SVP
- Emilia – Mateřská škola s.r.o., Zelená 910, Kolín - zařízení s kapacitou 20 dětí ve věku 3-6 let; údaje o počtu aktuálně docházejících dětí a z toho dětí se SVP se nepodařilo zjistit



Dále v Kolíně existují zařízení neziskových organizací poskytující půldenní nebo celodenní péči o děti od 2 let (např. Krokodýl, Hvězdička). Kapacita těchto zařízení je maximálně do 12 dětí. Docházka dětí do těchto zařízení je plně hrazena rodiči.

Celkový počet dětí docházejících do předškolních zařízení se odvíjí od kapacity těchto zařízení a za poslední 3 roky se postupně zvyšuje (v roce 2012 cca 1060 dětí, v roce 2016 cca 1120 dětí). Ze současného snižujícího se trendu porodnosti na území města Kolín, můžeme usuzovat, že se počty dětí v mateřských školkách budou v příštích letech snižovat, a tak se uvolní kapacita pro přijetí dětí mladších tří let. Nejsilnější ročník 2009 nastoupil do základních škol v loňském a letošním školním roce, tudíž lze očekávat, že již nebude nijak výrazně stoupat ani počet žáků v základních školách.

Míra využívání mateřských školek, či placených volnočasových aktivit v rámci nich je mezi sociálně vyloučenými obyvateli nižší než v běžné populaci. Údaje z mateřských škol ale naznačují, že více než polovina sociálně znevýhodněných dětí, které se předškolního vzdělávání účastní, dochází do MŠ déle než v bezplatném posledním roce. V současné době také není znám přesný počet dětí ve věku 3 až 6 let z rodin ohrožených sociálním vyloučením, které nedochází do MŠ.

Výčet jednotlivých školských a neškolských zařízení, poskytujících výchovně vzdělávací péči dětem a mladistvým na území města Kolín, je uveden v následující části.

3.2.3 Základní školy

Základní školy zřizovatel MU Kolín:

- ZŠ Kolín II, Bezručova 980
- ZŠ Kolín II., Kmochova 943
- ZŠ Kolín IV., Prokopa Velikého 633
- ZŠ Kolín III., Lipanská 420
- ZŠ Kolín V., Mnichovická 62
- ZŠ Kolín V, Ovčárecká 374
- ZŠ Kolín III., Masarykova 412

Město Kolín je zřizovatelem 7 běžných základních škol (viz detail níže), z nichž každá škola je samostatnou příspěvkovou organizací. Každá škola má vlastní Školní vzdělávací program a zaměření (sport, přírodovědné obory a matematika, jazyky, umělecké zaměření). Základní škola Prokopa Velikého má zavedeny speciální dyslektické třídy pro žáky se specifickými poruchami učení od 2. do 9. ročníku.

Počty žáků, žáků se speciálními vzdělávacími potřebami a počty pedagogů jednotlivých škol jsou uvedeny v následující tabulce (data od ředitelů a ředitelky škol, Odboru školství, kultury a sportu MU Kolín k 30. 9. 2016 a z rejstříku škol² ke dni 30. 9. 2016):

Tabulka č. 2 - Přehled městských ZŠ

název školy	Kapacita (teoretická/ reálná volná*)	počet žáků	Počet žáků s SVP	Odhad počtu sociálně znevýhodněných žáků	Počet AP / celk. úvazek	počet pedagogů + vychovatelek
-------------	--------------------------------------	------------	------------------	--	-------------------------	-------------------------------

² Zdroj: <http://rejskol.msmt.cz/>



ZŠ Kolín II, Bezručova 980	700/150	505	71	53	3 AP / 2,75	30 + 9
ZŠ Kolín II., Kmochova 943	435/0	419	32	1	5 AP / 2,75	25+4
ZŠ Kolín IV., Prokopa Velikého 633	650/0	616	119	16	5 AP/1,75	42 + 8
ZŠ Kolín III., Lipanská 420	600/0	586	80	4	2 AP / 1,3	40 + 9
ZŠ Kolín V., Mnichovická 62	400/0	377	25	47	3 AP/1,8	23+5
ZŠ Kolín V, Ovčárecká 374	720/150	387	29	1	2 AP/0,9	27 + 6
ZŠ Kolín III., Masarykova 412	750/50	560	50	15	5 AP / 3	33+7
Celkem	4255/350	3450	406	137	25 AP / 14,25	220 + 48

pozn. 1: * kvalifikovaný odhad ředitelů ZŠ

K 30. 9. 2012 byl celkový počet žáků na základních školách 2860 žáků. K 30. 9. 2016 je počet žáků v kolínských běžných základních školách 3450. Za čtyři roky tedy vzrostl celkový počet žáků o 590 žáků. Vzhledem ke specializaci jednotlivých základních škol jsou kolínské ZŠ vyhledávány i žáky z jiných okresů. Zejména menší školy se tak potýkají s nedostatkem fyzických prostor pro žáky, pedagogy a pracovníky Školního poradenského pracoviště (psycholog, spec. pedagog).

Na všech ZŠ v Kolíně působí od školního roku 2013/2014 školní psychologové, kteří byli první rok hrazení z evropských fondů, nyní jejich působení zajišťuje ve spolupráci s neziskovou organizací Prostor Plus o.p.s. zřizovatel.

Na běžných kolínských základních školách k 30. 9. 2016 působilo 25 asistentů pedagoga v celkovém úvazku 14,25 a celkem 9 asistentů pro žáky se sociálním znevýhodněním, podobnou funkci plní také školní asistenti, kteří byli v červnu 2017 na třech základních školách. Tři školy mají také pozici koordinátora inkluzivního vzdělávání. Většina kolínských škol také poskytuje svým žákům doučování a možnost vypracovávat domácí úkoly ve škole. V poslední době dochází jen výjimečně k přechodu žáků na bývalou zvláštní školu - za poslední tři roky se to týkalo jen 2 žáků ze všech škol.

Základní škola – zřizovatel Středočeský kraj

- Základní škola, Mateřská škola a Praktická škola Kolín, příspěvková organizace, Kutnohorská 179, Kolín

Jedná se o úplnou školu s 1. až 9. postupným ročníkem pro žáky s mentálním postižením. Škola má kapacitu 160 žáků základní školy dříve označované jako praktická, 70 žáků základní školy speciální, 40 žáků Praktické školy dvouleté. Součástí školy je i speciální MŠ při nemocnici a speciální MŠ pro děti s kombinovanými vadami s kapacitou 24 dětí. Škola zřizuje také školní družinu a školní kluby. Nedílnou součástí školy je Speciálně pedagogické centrum.



Na škole k 30. 9. 2014 působilo 52 pedagogických pracovníků, z nichž 33 mělo odbornou kvalifikaci speciální pedagogiky a 6 dalších si kvalifikaci doplňovalo.

Níže uvedené tabulky³ ukazují naplněnost školy a skladbu žáků a studentů dle druhu postižení.

Tabulka 3: ZŠ, MŠ, PŠ Kolín – nejvyšší povolený počet dětí/žáků a naplněnost (k 30. 9. 2015)

Typ školy/ŠZ	Nejvyšší povolený počet dětí/žáků	Skutečný počet dětí/žáků
MŠ speciální	24	24
MŠ při zdrav. zařízení	29	12
ZŠ praktická	160	105
ZŠ speciální	70	42
Střední škola	40	21

Tabulka 4: ZŠ, MŠ, PŠ Kolín - Děti/žáci s SVP

Druh postižení	MŠ	ZŠ	Příp. stupeň	PrŠ
Mentální postižení	1	71		6
- z toho těžké mentální postižení		1		
- z toho hluboké mentální postižení				
Sluchové postižení				
- z toho neslyšící				
Zrakové postižení				
- z toho nevidomí				
Vady řeči	6			
Tělesné postižení				
Souběžné postižení více vadami	10	59		9
- z toho hluchoslepí				
Vývojové poruchy učení				
Vývojové poruchy chování				
Autismus	5	17		6
Bez zdravotního postižení	12			

Na všech základních školách probíhá kariérní poradenství nejen jako aktivita výchovního poradce, ale také v spolupráci s psychologem v rámci individuálních konzultací, místním úřadem práce a ve většině případů také prostřednictvím projektů se středními školami. V rámci kariérového poradenství probíhá

³ Zdroj: Výroční zpráva 2015/2016 Základní škola, Mateřská škola a Praktická škola Kolín



mezi kolínskými základními a středními školami individuálně nastavená spolupráce spočívající nejčastěji v opakovaných návštěvách žáků základních škol na středních školách, kde si žáci v dílnách mohou vyzkoušet praktické činnosti, společně vytváří výrobky atd. Dále některé školy umožňují prezentace středních škol přímo ve výuce nebo na třídních schůzkách. Aktuální úroveň spolupráce nastartoval především projekt Cestou přírodovědných a technických oborů napříč Středočeským krajem z let 2013-2015. Každoročně také probíhá přímo v Kolíně podzimní Přehlídka škol pod záštitou soukromého subjektu. Spolupráce mezi základními a středními školami dle individuální iniciativy škol běží i na úrovni proškolení pedagogů např. v oblasti ICT.

Umístění žáků posledních ročníků v roce 2015/2016 ukazuje následující tabulka:

Tabulka č. 5: Přejchod na střední školy ve šk. r. 2015/16⁴

	Víceletá gymnázia	Gymnázia	Maturitní obory	Učební obory	Vyšli v osmé/sedmé třídě	Nehlásili se nikam	Celkem ze základního vzdělávání
ZŠ Bezručova	-	3	8	6	8	0	17
ZŠ Kmochova	-	8	26	1	0	0	35
ZŠ Prokopa Velikého	9	10	36	18	1	0	64
ZŠ Lipanská	VZ chybí				2		
ZŠ Mnichovická	11	5	25	12	2	1	43
ZŠ Ovčárecká	4	7	20	7	0	1	35
ZŠ Masarykova	3	10	32	16	2	1	61
ZŠ Kutnohorská	-	-	-	7	0	6	13
Celkem	27	43	147	67	15	9	268

3.2.4 Střední školy (vyšší odborné školy)

Jak je vidět v tabulce č. 5, většina kolínských žáků se v loňském roce hlásila na různé maturitní obory, důvodem je určitě jejich široká nabídka napříč profesním spektrem. Zájem o pokračování na středních školách měla drtivá většina žáků a to dokonce i v případech, kdy nedokončili úplné základní vzdělání a opustili základní školu v osmé nebo sedmé třídě. S výjimkou bývalé ZŠ praktické, kde se nikam nehlásilo 6 z 13 končících žáků se jednalo o jednotlivce na třech školách. V další části se věnujeme středním a vyšším odborným školám na území města Kolín, i když je zřejmé, že někteří deváťáci pokračovali na střední školy v Praze nebo například Mladé Boleslavi.

Střední školy – zřizovatel Středočeský kraj

- Gymnázium, Kolín III, Žižkova 162, Kolín
- Obchodní akademie Kolín IV, Kutnohorská 41, Kolín
- Střední průmyslová škola strojírenská a Jazyková škola s právem státní jazykové zkoušky, Kolín IV, Heverova 191, Kolín
- Střední odborná škola informatiky a spojů a Střední odborné učiliště, Kolín, Jaselská 826
- Střední zdravotnická škola a Vyšší odborná škola zdravotnická, Kolín, Karoliny Světlé 135

⁴ Zdroj: Výroční zprávy jednotlivých škol ze šk. r. 2015/16.



- Střední odborná škola stavební a Střední odborné učiliště stavební, Kolín II, Pražská 112
- Střední škola obchodní, Kolín IV, Havlíčkova 42

Střední školy – zřizovatel Arcibiskupství pražské

- Dvouletá katolická střední škola a mateřská škola, Legerova 28, Kolín III, 280 02 Kolín

Střední školy – zřizovatel soukromý subjekt

- Odborná střední škola podnikatelská Kolín s.r.o., U Křižovatky 262, Kolín

Vyšší odborné školy – zřizovatel Apoštolská církev

- Vyšší odborná škola misijní, V Zídkách 402, Kolín II, 280 02 Kolín

Vzhledem k tomu, že většina žáků základních škol se na některou ze středních škol hlásí, přechod na střední školu sám o sobě není problémem, a to ani v případě sociálně znevýhodněných žáků. Některé střední školy mají dokonce asistenty pedagoga pro sociálně znevýhodněné žáky, data o tom, kolik žáků v září opravdu nastoupí a střední školu také dokončí, nejsou k dispozici.

3.2.5 Další školská zařízení na území města Kolína

- **Základní umělecká škola Fr. Kmocha**, Sokolská 24, Kolín II, 28002 Kolín – zřizovatel Město Kolín, kapacita 1350 žáků, nabízí vzdělávání v oboru hudebním, výtvarném, tanečním a literárně dramatickém
- **DDM – Dům dětí a mládeže**, Kolín, Pražská 161 – zřizovatel Středočeský kraj
- **PPP – Pedagogicko-psychologická poradna** Středočeského kraje, Kolín, Jaselská 826 – zřizovatel Středočeský kraj
- **SPC – Speciálně pedagogické centrum** při ZŠ, MŠ a PrŠ Kolín, příspěvková organizace – poskytuje bezplatné poradenské služby pro děti s mentálním a tělesným postižením, s více vadami, jejich rodinám, školám a institucím.
- **DD – Dětský domov** se školou, středisko výchovné péče a základní škola, Býchory – Středisko výchovné péče, Na Pustině 1068, Kolín – zřizovatel MŠMT
- Při všech základních školách v Kolíně jsou zřízeny **školní družiny a školní kluby**. Jejich kapacitu a obsazenost ukazuje následující tabulka:

Tabulka 6 - Školní družiny a školní kluby v Kolíně

	školní družina		školní klub	
	kapacita	obsazenost	kapacita	obsazenost
ZŠ Kolín II, Bezručova 980	270	266	90	65
ZŠ Kolín II., Kmochova 943	110	110	200	150
ZŠ Kolín IV., Prokopa Velikého 633	210	210	250	193
ZŠ Kolín III., Lipanská 420	240	240	250	180
ZŠ Kolín V., Mnichovická 62	150	150	---	---
ZŠ Kolín V, Ovčárecká 374	200	161	525	107
ZŠ Kolín III., Masarykova 412	210	206	290	290
ZŠ, MŠ a PrŠ Kolín, přísp. Organizace	80	59	59	32
Celkem	1470	1402	1664	1017



3.2.6 Sociální služby pro děti a mládež a rodiny s dětmi

- **NZDM – Nízkoprahové zařízení pro děti a mládež** Kolín – zřizovatelem Prostor Plus o.p.s. – zařízení pro děti a mládež ve věku 13-26 let
- **SAS – Sociálně aktivizační služby a Odborné sociální poradenství** Prostor Plus o.p.s. – aktivně vyhledávají a dlouhodobě pracují s rodinami i jednotlivci ohroženými sociálním vyloučením
- **VOLNO, sdružení pro pomoc rodinám dětí s postižením**, z. ú. - podporuje rodiny pečující o děti a mladé dospělé s autismem, mentálním a kombinovaným postižením, prostřednictvím provozování sociálních služeb ve Středisku respitní péče VOLNO



4. Závěry

V rámci situační analýzy byly společně s pracovní skupinou Vzdělávání předběžně navrženy čtyři základní strategické cíle, na které budou postupně navazovat další specifické cíle. Jejich postupné naplňování by mělo vést ke zlepšení situace v oblasti vzdělávání v Kolíně.

Strategický cíl č. 1: Děti se speciálními vzdělávacími potřebami absolvují předškolní vzdělávání v dostatečném rozsahu v adekvátních podmínkách.

Strategický cíl č. 2: Žáci ZŠ se speciálními vzdělávacími potřebami jsou účinně podpořeni v pravidelné docházce do ZŠ a dosažení školního úspěchu.

Strategický cíl č. 3: Město Kolín podporuje a zapojuje všechny relevantní aktéry a veřejnost do nastavení systému rovných příležitostí a legislativních změn v oblasti vzdělávání, včetně zapojení poskytovatelů zájmového a neformálního vzdělávání.

Tyto strategické cíle byly za pomoci pracovní skupiny Vzdělávání na území města Kolín a pracovníků ASZ dále rozpracovány a také k nim byly definovány dílčí specifické cíle a následná možná opatření. Cíle a opatření jsou zpracovány do dokumentu Místní plán inkluze – Kolín.



Příloha 1. Vybrané indikátory a checklisty za lokalitu

E) Checklist – Obce

		ANO	ČÁSTEČNĚ	NE	POZNÁMKA
1E.	Obec organizuje semináře a akce pro veřejnost na téma inkluze		-	X	
2E.	Obec má v rámci samosprávy zřízený výbor (úsek/oddělení/osobu) na vzdělávání	X	-		Školská komise
3E.	Zastupitelé obce pravidelně zvou ředitele škol na výbor (odbor/oddělení) vzdělávání	X	-		Ředitelé jsou členové komise
4E.	Nominovaný zástupce obce se pravidelně zúčastňuje školské rady <i>ANO, pokud se nominovaný zástupce zúčastňuje školské rady 2x a více za rok</i> <i>ČÁSTEČNĚ, pokud se nominovaný zástupce zúčastňuje školské rady alespoň 1x za rok</i>	X			
5E.	Obec finančně přispívá nad rámec školního rozpočtu na programy dalšího vzdělávání a/nebo studijní stáže pro pedagogický personál <i>ANO, pokud obec (spolu)financuje další vzdělávání i studijní stáže pro pedagogický personál</i> <i>ČÁSTEČNĚ, pokud obec (spolu)financuje další vzdělávání <u>nebo</u> studijní stáže pro pedagogický personál</i>		X		Výjezdní vzdělávání pro pedagogy
6E.	Obec zřídila pozice koordinátora inkluze a/nebo metodika asistentů pedagoga <i>ANO, pokud obec zřídila pozici koordinátora inkluze i metodika asistentů pedagoga</i> <i>ČÁSTEČNĚ, pokud obec zřídila pozici koordinátora inkluze <u>nebo</u> metodika asistentů pedagoga</i>			X	
7E.	Obec zřídila sociálně aktivizační službu (SAS) pro rodiny s dětmi		-		
8E.	Obec podporuje personální zázemí (politiku) školy, tzn. (spolu)podílí se na financování a/nebo ubytování učitelů <i>ANO, pokud se obec (spolu)podílí na financování i ubytování učitelů</i> <i>ČÁSTEČNĚ, pokud se obec (spolu)podílí na financování <u>nebo</u> ubytování učitelů</i>		X		Finanční podpora školních psychologů
9E.	Obec se podílí na financování neformálního vzdělávání (volnočasové aktivity), vyjma zájmového vzdělávání		-	X	
10E.	Obec se (spolu)podílí na financování nebo zajišťuje plné financování asistenta/asistentů pedagoga <i>ANO, pokud obec <u>plně</u> financuje asistenta/asistenty pedagoga</i> <i>ČÁSTEČNĚ, pokud obec <u>částečně</u> financuje asistenta/asistenty pedagoga</i>			X	

Tento materiál vznikl za finanční podpory Evropského sociálního fondu prostřednictvím Operačního programu Výzkum, vývoj, vzdělávání v rámci projektu „Inkluzivní a kvalitní vzdělávání v územích se sociálně vyloučenými lokalitami“, reg. č. projektu CZ.02.3.62/0.0/0.0/15_001/0000586. Více na www.socialni-zaclenovani.cz.



11E.	Obec finančně podporuje individuální programy pro konkrétní žáky/studenty (např. rozvoj nadání)		-	X	
12E.	Obec zajišťuje dopravu žáků/studentů do škol (MŠ, ZŠ, SŠ) <i>ANO, pokud obec zajišťuje dopravu dětí/žáků/studentů do MŠ i ZŠ i SŠ</i> <i>ČÁSTEČNĚ, pokud obec zajišťuje dopravu dětí/žáků do MŠ i ZŠ</i>			X	
13E.	Obec zřídila školní dohledovou službu		-	X	
14E.	Obec zřídila pozici/pozice asistenta prevence kriminality (APK). APK spolupracuje se školami <i>ANO, pokud obec zřídila APK a pokud APK spolupracuje se školami</i> <i>ČÁSTEČNĚ, pokud obec zřídila APK, ale nespolečně dále se školami</i>			X	Jenom dohled MP na přechodu pro chodce
15E.	Obec při nastavování spádových obvodů škol zohledňuje socio-ekonomické složení obyvatel jednotlivých lokalit v obci tak, aby nedocházelo ke koncentraci sociálně znevýhodněných žáků v určitých školách (ZŠ; MŠ ⁵)	X	-		SO jsou stanoveny podle jednotlivých ulic

⁵ Zohlednit vyhlášky měst týkající se spádovosti MŠ, které nabývají účinnosti v září 2017. Obce/města schvalují jeden spádový obvod na celé město s ohledem na nutnost zavedení spádových obvodů i do předškolního vzdělávání. Ministerstvo vnitra a školství však preferuje model jeden spádový obvod – jedna MŠ.



Příloha 2. Jádrové indikátory za školská zařízení

1) MŠ Kolín II, Bezručova 801 (246/246)

B) Obecné indikátory: počty sociálně znevýhodněných dětí (MŠ)

		Stav k 15.6.2017	POZNÁMKA
1B.	Kvalifikovaný odhad počtu sociálně znevýhodněných dětí	10	
2B.	Počet sociálně znevýhodněných dětí, které nastoupily do MŠ dříve než v bezplatném posledním roce a školu momentálně navštěvují ⁶	5	
11B.	Počet dětí se speciálními vzdělávacími potřebami	0	
11Ba.	Počet dětí s odkladem školní docházky	15	
12B.	Počet sociálně znevýhodněných dětí s IVP (ne nevyhnutně z důvodu sociálního znevýhodnění)	0	

C) Checklist – Míra školní podpory v oblasti IKV

		ANO	ČÁSTEČNĚ	NE	POZNÁMKA
3C.	Je ve škole k dispozici sociální (školní) asistent pro podporu sociálně znevýhodněných dětí a jejich rodin	<input type="checkbox"/>	-	X	
6C.	Škola poskytuje školní i volnočasové aktivity zpřístupněné pro všechny děti (bez ohledu na finance či postižení) <i>ANO, pokud jsou školní i volnočasové aktivity zpřístupněné a to bez ohledu na finance i postižení</i> <i>ČÁSTEČNĚ, pokud jsou školní <u>nebo</u> volnočasové aktivity zpřístupněné a to bez ohledu na finance <u>nebo</u> postižení</i>	<input type="checkbox"/>	<input type="checkbox"/>	X	
7C.	Škola aktivně spolupracuje s PPP a se SPC <i>ANO, pokud škola spolupracuje s PPP i se SPC nad rámec společné agendy, např. formou pravidelných společných informačních setkání</i> <i>ČÁSTEČNĚ, pokud škola spolupracuje s PPP <u>nebo</u> se SPC nad rámec společné agendy, např. formou pravidelných společných informačních setkání</i>	X	<input type="checkbox"/>	<input type="checkbox"/>	

⁶ Reálně se jedná o všechny děti, kterým je odpuštěno školné a rodiče dokládají potvrzení o pobírání hmotné nouze (a ty starší děti).



D) Checklist – Inkluzivita škol

		ANO	ČÁSTEČNĚ	NE	POZNÁMKA
3D.	Má škola dostatečný počet asistentů pedagoga	<input type="checkbox"/>	-	X	budou od 1.9.2017
4D.	Má škola písemně zpracovanou, veřejně dostupnou a aktualizovanou vizi a strategii rozvoje školy <i>ANO, pokud má škola písemně zpracovanou a veřejně dostupnou a aktualizovanou vizi a strategii rozvoje školy</i> <i>ČÁSTEČNĚ, pokud má škola písemně zpracovanou vizi a strategii rozvoje školy, ale nemá jí veřejně dostupnou nebo aktualizovanou</i>	<input type="checkbox"/>	<input type="checkbox"/>	X	od 1.9.2017 bude
5D.	Existuje písemně zpracovaná strategie rozvoje školy zohledňující inkluzivní vzdělávání	<input type="checkbox"/>	-	X	od 1.9.2017 bude
7Da.	Na škole je pracovník, který prošel DVPP (dalším vzděláváním pedagogických pracovníků) v oblasti inkluze ve vzdělávání (např. práce s dítětem se SVP)	<input type="checkbox"/>	-	X	
9D.	Škola je bezbariérová (vstup, učebny, sociální zařízení apod.)	X	-	<input type="checkbox"/>	
10D.	Škola má webové stránky, na nichž se prezentuje a na nichž lze nalézt téma inkluzivního vzdělávání (např. fotografie z akcí, otevřené dny, rodičovské prohlídky, návaznost na další vzdělávání)	<input type="checkbox"/>	-	X	
11D.	Probíhá ve škole i mimo školu výměna zkušeností mezi pedagogy <i>ANO, pokud výměna zkušeností probíhá na úrovni školy i na úrovni spolupráce s jinými školami v Česku/zahraničí</i> <i>ČÁSTEČNĚ, pokud výměna zkušeností probíhá na úrovni domovské školy</i>	<input type="checkbox"/>	X	<input type="checkbox"/>	



2) MŠ Kolín II, Kmochova 335 (48/48)

B) Obecné indikátory: počty sociálně znevýhodněných dětí (MŠ)

		Stav k 15.6.2017	POZNÁMKA
1B.	Kvalifikovaný odhad počtu sociálně znevýhodněných dětí	1	
2B.	Počet sociálně znevýhodněných dětí, které nastoupily do MŠ dříve než v bezplatném posledním roce a školu momentálně navštěvují ⁷	1	
11B.	Počet dětí se speciálními vzdělávacími potřebami	0	
11Ba.	Počet dětí s odkladem školní docházky	0	
12B.	Počet sociálně znevýhodněných dětí s IVP (ne nevyhnutně z důvodu sociálního znevýhodnění)	0	

C) Checklist – Míra školní podpory v oblasti IKV

		ANO	ČÁSTEČNĚ	NE	POZNÁMKA
3C.	Je ve škole k dispozici sociální (školní) asistent pro podporu sociálně znevýhodněných dětí a jejich rodin	<input type="checkbox"/>	-	x	bude, od 1.9.2017
6C.	Škola poskytuje školní i volnočasové aktivity zpřístupněné pro všechny děti (bez ohledu na finance či postižení) <i>ANO, pokud jsou školní i volnočasové aktivity zpřístupněné a to bez ohledu na finance i postižení</i> <i>ČÁSTEČNĚ, pokud jsou školní <u>nebo</u> volnočasové aktivity zpřístupněné a to bez ohledu na finance <u>nebo</u> postižení</i>	<input type="checkbox"/>	<input type="checkbox"/>	x	
7C.	Škola aktivně spolupracuje s PPP a se SPC <i>ANO, pokud škola spolupracuje s PPP i se SPC nad rámec společné agendy, např. formou pravidelných společných informačních setkání</i> <i>ČÁSTEČNĚ, pokud škola spolupracuje s PPP <u>nebo</u> se SPC nad rámec společné agendy, např. formou pravidelných společných informačních setkání</i>	<input type="checkbox"/>	x	<input type="checkbox"/>	

⁷ Reálně se jedná o všechny děti, kterým je odpuštěno školné a rodiče dokládají potvrzení o pobírání hmotné nouze (a ty starší děti).



D) Checklist – Inkluzivita škol

		ANO	ČÁSTEČNĚ	NE	POZNÁMKA
3D.	Má škola dostatečný počet asistentů pedagoga	<input type="checkbox"/>	-	X	až od 1.9.2017
4D.	Má škola písemně zpracovanou, veřejně dostupnou a aktualizovanou vizi a strategii rozvoje školy <i>ANO, pokud má škola písemně zpracovanou a veřejně dostupnou a aktualizovanou vizi a strategii rozvoje školy</i> ČÁSTEČNĚ, pokud má škola písemně zpracovanou vizi a strategii rozvoje školy, ale nemá jí veřejně dostupnou <u>nebo</u> aktualizovanou	<input type="checkbox"/>	X	<input type="checkbox"/>	
5D.	Existuje písemně zpracovaná strategie rozvoje školy zohledňující inkluzivní vzdělávání	X	-	<input type="checkbox"/>	
7Da.	Na škole je pracovník, který prošel DVPP (dalším vzděláváním pedagogických pracovníků) v oblasti inkluze ve vzdělávání (např. práce s dítětem se SVP)	<input type="checkbox"/>	-	X	
9D.	Škola je bezbariérová (vstup, učebny, sociální zařízení apod.)	<input type="checkbox"/>	-	X	
10D.	Škola má webové stránky, na nichž se prezentuje a na nichž lze nalézt téma inkluzivního vzdělávání (např. fotografie z akcí, otevřené dny, rodičovské prohlídky, návaznost na další vzdělávání)	X	-	<input type="checkbox"/>	máme web stránky i uzavřenou FB skupinu
11D.	Probíhá ve škole i mimo školu výměna zkušeností mezi pedagogy <i>ANO, pokud výměna zkušeností probíhá na úrovni školy i na úrovni spolupráce s jinými školami v Česku/zahraničí</i> ČÁSTEČNĚ, pokud výměna zkušeností probíhá na úrovni domovské školy	X	<input type="checkbox"/>	<input type="checkbox"/>	



3) MŠ Kolín II, Masarykova 891 (221/221)

B) Obecné indikátory: počty sociálně znevýhodněných dětí (MŠ)

		Stav k 15.6.2017	POZNÁMKA
1B.	Kvalifikovaný odhad počtu sociálně znevýhodněných dětí	7	
2B.	Počet sociálně znevýhodněných dětí, které nastoupily do MŠ dříve než v bezplatném posledním roce a školu momentálně navštěvují ⁸	4	
11B.	Počet dětí se speciálními vzdělávacími potřebami	4	
11Ba.	Počet dětí s odkladem školní docházky	15	2016/17
12B.	Počet sociálně znevýhodněných dětí s IVP (ne nevyhnutně z důvodu sociálního znevýhodnění)	4	2 asistenti pedagoga

C) Checklist – Míra školní podpory v oblasti IKV

		ANO	ČÁSTEČNĚ	NE	POZNÁMKA
3C.	Je ve škole k dispozici sociální (školní) asistent pro podporu sociálně znevýhodněných dětí a jejich rodin	<input type="checkbox"/>	-	x	podle analýzy by ho mít měli
6C.	Škola poskytuje školní i volnočasové aktivity zpřístupněné pro všechny děti (bez ohledu na finance či postižení) <i>ANO, pokud jsou školní i volnočasové aktivity zpřístupněné a to bez ohledu na finance i postižení</i> <i>ČÁSTEČNĚ, pokud jsou školní <u>nebo</u> volnočasové aktivity zpřístupněné a to bez ohledu na finance <u>nebo</u> postižení</i>	<input type="checkbox"/>	<input type="checkbox"/>	x	
7C.	Škola aktivně spolupracuje s PPP a se SPC <i>ANO, pokud škola spolupracuje s PPP i se SPC nad rámec společné agendy, např. formou pravidelných společných informačních setkání</i> <i>ČÁSTEČNĚ, pokud škola spolupracuje s PPP <u>nebo</u> se SPC nad rámec společné agendy, např. formou pravidelných společných informačních setkání</i>	x	<input type="checkbox"/>	<input type="checkbox"/>	

⁸ Reálně se jedná o všechny děti, kterým je odpuštěno školné a rodiče dokládají potvrzení o pobírání hmotné nouze (a ty starší děti).



D) Checklist – Inkluzivita škol

		ANO	ČÁSTEČNĚ	NE	POZNÁMKA
3D.	Má škola dostatečný počet asistentů pedagoga	X	-	<input type="checkbox"/>	
4D.	Má škola písemně zpracovanou, veřejně dostupnou a aktualizovanou vizi a strategii rozvoje školy <i>ANO, pokud má škola písemně zpracovanou a veřejně dostupnou a aktualizovanou vizi a strategii rozvoje školy</i> ČÁSTEČNĚ, pokud má škola písemně zpracovanou vizi a strategii rozvoje školy, ale nemá jí veřejně dostupnou <u>nebo</u> aktualizovanou	<input type="checkbox"/>	X	<input type="checkbox"/>	
5D.	Existuje písemně zpracovaná strategie rozvoje školy zohledňující inkluzivní vzdělávání	<input type="checkbox"/>	-	X	
7Da.	Na škole je pracovník, který prošel DVPP (dalším vzděláváním pedagogických pracovníků) v oblasti inkluze ve vzdělávání (např. práce s dítětem se SVP)	X	-	<input type="checkbox"/>	
9D.	Škola je bezbariérová (vstup, učebny, sociální zařízení apod.)	<input type="checkbox"/>	-	X	musely by se udělat úpravy
10D.	Škola má webové stránky, na nichž se prezentuje a na nichž lze nalézt téma inkluzivního vzdělávání (např. fotografie z akcí, otevřené dny, rodičovské prohlídky, návaznost na další vzdělávání)	<input type="checkbox"/>	-	X	stránky máme, inkluzivní vzdělávání neprezentujeme
11D.	Probíhá ve škole i mimo školu výměna zkušeností mezi pedagogy <i>ANO, pokud výměna zkušeností probíhá na úrovni školy i na úrovni spolupráce s jinými školami v Česku/zahraničí</i> ČÁSTEČNĚ, pokud výměna zkušeností probíhá na úrovni domovské školy	<input type="checkbox"/>	X	<input type="checkbox"/>	



4) MŠ Kolín II, Bachmačská 710 (135/135)

B) Obecné indikátory: počty sociálně znevýhodněných dětí (MŠ)

		Stav k 15.6.2017	POZNÁMKA
1B.	Kvalifikovaný odhad počtu sociálně znevýhodněných dětí	6	
2B.	Počet sociálně znevýhodněných dětí, které nastoupily do MŠ dříve než v bezplatném posledním roce a školu momentálně navštěvují ⁹	4	
11B.	Počet dětí se speciálními vzdělávacími potřebami	1	
11Ba.	Počet dětí s odkladem školní docházky	9	
12B.	Počet sociálně znevýhodněných dětí s IVP (ne nevyhnutně z důvodu sociálního znevýhodnění)	1	

C) Checklist – Míra školní podpory v oblasti IKV

		ANO	ČÁSTEČNĚ	NE	POZNÁMKA
3C.	Je ve škole k dispozici sociální (školní) asistent pro podporu sociálně znevýhodněných dětí a jejich rodin	<input type="checkbox"/>	-	X	
6C.	Škola poskytuje školní i volnočasové aktivity zpřístupněné pro všechny děti (bez ohledu na finance či postižení) <i>ANO, pokud jsou školní i volnočasové aktivity zpřístupněné a to bez ohledu na finance i postižení</i> <i>ČÁSTEČNĚ, pokud jsou školní <u>nebo</u> volnočasové aktivity zpřístupněné a to bez ohledu na finance <u>nebo</u> postižení</i>	<input type="checkbox"/>	X	<input type="checkbox"/>	
7C.	Škola aktivně spolupracuje s PPP a se SPC <i>ANO, pokud škola spolupracuje s PPP i se SPC nad rámec společné agendy, např. formou pravidelných společných informačních setkání</i> <i>ČÁSTEČNĚ, pokud škola spolupracuje s PPP <u>nebo</u> se SPC nad rámec společné agendy, např. formou pravidelných společných informačních setkání</i>	<input type="checkbox"/>	X	<input type="checkbox"/>	

⁹ Reálně se jedná o všechny děti, kterým je odpuštěno školné a rodiče dokládají potvrzení o pobírání hmotné nouze (a ty starší děti).



D) Checklist – Inkluzivita škol

		ANO	ČÁSTEČNĚ	NE	POZNÁMKA
3D.	Má škola dostatečný počet asistentů pedagoga	<input type="checkbox"/>	-	X	
4D.	Má škola písemně zpracovanou, veřejně dostupnou a aktualizovanou vizi a strategii rozvoje školy <i>ANO, pokud má škola písemně zpracovanou a veřejně dostupnou a aktualizovanou vizi a strategii rozvoje školy</i> ČÁSTEČNĚ, pokud má škola písemně zpracovanou vizi a strategii rozvoje školy, ale nemá jí veřejně dostupnou <u>nebo</u> aktualizovanou	<input type="checkbox"/>	X	<input type="checkbox"/>	
5D.	Existuje písemně zpracovaná strategie rozvoje školy zohledňující inkluzivní vzdělávání	<input type="checkbox"/>	-	X	
7Da.	Na škole je pracovník, který prošel DVPP (dalším vzděláváním pedagogických pracovníků) v oblasti inkluze ve vzdělávání (např. práce s dítětem se SVP)	X	-	<input type="checkbox"/>	
9D.	Škola je bezbariérová (vstup, učebny, sociální zařízení apod.)	<input type="checkbox"/>	-	X	
10D.	Škola má webové stránky, na nichž se prezentuje a na nichž lze nalézt téma inkluzivního vzdělávání (např. fotografie z akcí, otevřené dny, rodičovské prohlídky, návaznost na další vzdělávání)	<input type="checkbox"/>	-	X	
11D.	Probíhá ve škole i mimo školu výměna zkušeností mezi pedagogy <i>ANO, pokud výměna zkušeností probíhá na úrovni školy i na úrovni spolupráce s jinými školami v Česku/zahraničí</i> ČÁSTEČNĚ, pokud výměna zkušeností probíhá na úrovni domovské školy	<input type="checkbox"/>	X	<input type="checkbox"/>	



5) MŠ Kolín IV, Jeronýmova 772 „Čtyřlístek“ (216/216)

B) Obecné indikátory: počty sociálně znevýhodněných dětí (MŠ)

		Stav k 15.6.2017	POZNÁMKA
1B.	Kvalifikovaný odhad počtu sociálně znevýhodněných dětí	6	
2B.	Počet sociálně znevýhodněných dětí, které nastoupily do MŠ dříve než v bezplatném posledním roce a školu momentálně navštěvují ¹⁰	4	
11B.	Počet dětí se speciálními vzdělávacími potřebami	1	
11Ba.	Počet dětí s odkladem školní docházky	7	
12B.	Počet sociálně znevýhodněných dětí s IVP (ne nevyhnutně z důvodu sociálního znevýhodnění)	0	

C) Checklist – Míra školní podpory v oblasti IKV

		ANO	ČÁSTEČNĚ	NE	POZNÁMKA
3C.	Je ve škole k dispozici sociální (školní) asistent pro podporu sociálně znevýhodněných dětí a jejich rodin	<input type="checkbox"/>	-	X	
6C.	Škola poskytuje školní i volnočasové aktivity zpřístupněné pro všechny děti (bez ohledu na finance či postižení) <i>ANO, pokud jsou školní i volnočasové aktivity zpřístupněné a to bez ohledu na finance i postižení</i> <i>ČÁSTEČNĚ, pokud jsou školní nebo volnočasové aktivity zpřístupněné a to bez ohledu na finance nebo postižení</i>	X	<input type="checkbox"/>	<input type="checkbox"/>	
7C.	Škola aktivně spolupracuje s PPP a se SPC <i>ANO, pokud škola spolupracuje s PPP i se SPC nad rámec společné agendy, např. formou pravidelných společných informačních setkání</i> <i>ČÁSTEČNĚ, pokud škola spolupracuje s PPP nebo se SPC nad rámec společné agendy, např. formou pravidelných společných informačních setkání</i>	<input type="checkbox"/>	X	<input type="checkbox"/>	

¹⁰ Reálně se jedná o všechny děti, kterým je odpuštěno školné a rodiče dokládají potvrzení o pobírání hmotné nouze (a ty starší děti).



D) Checklist – Inkluzivita škol

		ANO	ČÁSTEČNĚ	NE	POZNÁMKA
3D.	Má škola dostatečný počet asistentů pedagoga	X	-	<input type="checkbox"/>	
4D.	Má škola písemně zpracovanou, veřejně dostupnou a aktualizovanou vizi a strategii rozvoje školy <i>ANO, pokud má škola písemně zpracovanou a veřejně dostupnou a aktualizovanou vizi a strategii rozvoje školy</i> <i>ČÁSTEČNĚ, pokud má škola písemně zpracovanou vizi a strategii rozvoje školy, ale nemá jí veřejně dostupnou nebo aktualizovanou</i>	X	<input type="checkbox"/>	<input type="checkbox"/>	
5D.	Existuje písemně zpracovaná strategie rozvoje školy zohledňující inkluzivní vzdělávání	<input type="checkbox"/>	-	X	
7Da.	Na škole je pracovník, který prošel DVPP (dalším vzděláváním pedagogických pracovníků) v oblasti inkluze ve vzdělávání (např. práce s dítětem se SVP)	X	-	<input type="checkbox"/>	
9D.	Škola je bezbariérová (vstup, učebny, sociální zařízení apod.)	<input type="checkbox"/>	-	X	
10D.	Škola má webové stránky, na nichž se prezentuje a na nichž lze nalézt téma inkluzivního vzdělávání (např. fotografie z akcí, otevřené dny, rodičovské prohlídky, návaznost na další vzdělávání)	X	-	<input type="checkbox"/>	
11D.	Probíhá ve škole i mimo školu výměna zkušeností mezi pedagogy <i>ANO, pokud výměna zkušeností probíhá na úrovni školy i na úrovni spolupráce s jinými školami v Česku/zahraničí</i> <i>ČÁSTEČNĚ, pokud výměna zkušeností probíhá na úrovni domovské školy</i>	X	<input type="checkbox"/>	<input type="checkbox"/>	



6) MŠ POHÁDKA Chelčického 1299, Kolín V (127/127)

B) Obecné indikátory: počty sociálně znevýhodněných dětí (MŠ)

		Stav k 15.6.2017	POZNÁMKA
1B.	Kvalifikovaný odhad počtu sociálně znevýhodněných dětí	0	
2B.	Počet sociálně znevýhodněných dětí, které nastoupily do MŠ dříve než v bezplatném posledním roce a školu momentálně navštěvují ¹¹	0	
11B.	Počet dětí se speciálními vzdělávacími potřebami	0	
11Ba.	Počet dětí s odkladem školní docházky	10	
12B.	Počet sociálně znevýhodněných dětí s IVP (ne nevyhnutně z důvodu sociálního znevýhodnění)	5	cizinci

C) Checklist – Míra školní podpory v oblasti IKV

		ANO	ČÁSTEČNĚ	NE	POZNÁMKA
3C.	Je ve škole k dispozici sociální (školní) asistent pro podporu sociálně znevýhodněných dětí a jejich rodin	<input type="checkbox"/>	-	x	bude od 1.9.2017
6C.	Škola poskytuje školní i volnočasové aktivity zpřístupněné pro všechny děti (bez ohledu na finance či postižení) <i>ANO, pokud jsou školní i volnočasové aktivity zpřístupněné a to bez ohledu na finance i postižení</i> <i>ČÁSTEČNĚ, pokud jsou školní <u>nebo</u> volnočasové aktivity zpřístupněné a to bez ohledu na finance <u>nebo</u> postižení</i>	x	<input type="checkbox"/>	<input type="checkbox"/>	Kroužky pro předškoláky zdarma - spolupráce se 6. ZŠ
7C.	Škola aktivně spolupracuje s PPP a se SPC <i>ANO, pokud škola spolupracuje s PPP i se SPC nad rámec společné agendy, např. formou pravidelných společných informačních setkání</i> <i>ČÁSTEČNĚ, pokud škola spolupracuje s PPP <u>nebo</u> se SPC nad rámec společné agendy, např. formou pravidelných společných informačních setkání</i>	<input type="checkbox"/>	x	<input type="checkbox"/>	rodičovská schůzka pro předškoláky

¹¹ Reálně se jedná o všechny děti, kterým je odpuštěno školné a rodiče dokládají potvrzení o pobírání hmotné nouze (a ty starší děti).



D) Checklist – Inkluzivita škol

		ANO	ČÁSTEČNĚ	NE	POZNÁMKA
3D.	Má škola dostatečný počet asistentů pedagoga	<input type="checkbox"/>	-	X	
4D.	Má škola písemně zpracovanou, veřejně dostupnou a aktualizovanou vizi a strategii rozvoje školy <i>ANO, pokud má škola písemně zpracovanou a veřejně dostupnou a aktualizovanou vizi a strategii rozvoje školy</i> <i>ČÁSTEČNĚ, pokud má škola písemně zpracovanou vizi a strategii rozvoje školy, ale nemá jí veřejně dostupnou nebo aktualizovanou</i>	<input type="checkbox"/>	X	<input type="checkbox"/>	
5D.	Existuje písemně zpracovaná strategie rozvoje školy zohledňující inkluzivní vzdělávání	<input type="checkbox"/>	-	X	
7Da.	Na škole je pracovník, který prošel DVPP (dalším vzděláváním pedagogických pracovníků) v oblasti inkluze ve vzdělávání (např. práce s dítětem se SVP)	<input type="checkbox"/>	-	X	
9D.	Škola je bezbariérová (vstup, učebny, sociální zařízení apod.)	<input type="checkbox"/>	-	X	
10D.	Škola má webové stránky, na nichž se prezentuje a na nichž lze nalézt téma inkluzivního vzdělávání (např. fotografie z akcí, otevřené dny, rodičovské prohlídky, návaznost na další vzdělávání)	X	-	<input type="checkbox"/>	
11D.	Probíhá ve škole i mimo školu výměna zkušeností mezi pedagogy <i>ANO, pokud výměna zkušeností probíhá na úrovni školy i na úrovni spolupráce s jinými školami v Česku/zahraničí</i> <i>ČÁSTEČNĚ, pokud výměna zkušeností probíhá na úrovni domovské školy</i>	<input type="checkbox"/>	X	<input type="checkbox"/>	



7) MŠ SLUNÍČKO Kolín, Sendražice, Školní 430 (67/67)

B) Obecné indikátory: počty sociálně znevýhodněných dětí (MŠ)

		Stav k 15.6.2017	POZNÁMKA
1B.	Kvalifikovaný odhad počtu sociálně znevýhodněných dětí	0	
2B.	Počet sociálně znevýhodněných dětí, které nastoupily do MŠ dříve než v bezplatném posledním roce a školu momentálně navštěvují ¹²	0	
11B.	Počet dětí se speciálními vzdělávacími potřebami	0	
11Ba.	Počet dětí s odkladem školní docházky	0	
12B.	Počet sociálně znevýhodněných dětí s IVP (ne nevyhnutně z důvodu sociálního znevýhodnění)	0	

C) Checklist – Míra školní podpory v oblasti IKV

		ANO	ČÁSTEČNĚ	NE	POZNÁMKA
3C.	Je ve škole k dispozici sociální (školní) asistent pro podporu sociálně znevýhodněných dětí a jejich rodin	<input type="checkbox"/>	-	X	
6C.	Škola poskytuje školní i volnočasové aktivity zpřístupněné pro všechny děti (bez ohledu na finance či postižení) <i>ANO, pokud jsou školní i volnočasové aktivity zpřístupněné a to bez ohledu na finance i postižení</i> <i>ČÁSTEČNĚ, pokud jsou školní <u>nebo</u> volnočasové aktivity zpřístupněné a to bez ohledu na finance <u>nebo</u> postižení</i>	<input type="checkbox"/>	<input type="checkbox"/>	X	
7C.	Škola aktivně spolupracuje s PPP a se SPC <i>ANO, pokud škola spolupracuje s PPP i se SPC nad rámec společné agendy, např. formou pravidelných společných informačních setkání</i> <i>ČÁSTEČNĚ, pokud škola spolupracuje s PPP <u>nebo</u> se SPC nad rámec společné agendy, např. formou pravidelných společných informačních setkání</i>	X	<input type="checkbox"/>	<input type="checkbox"/>	

¹² Reálně se jedná o všechny děti, kterým je odpuštěno školné a rodiče dokládají potvrzení o pobírání hmotné nouze (a ty starší děti).



D) Checklist – Inkluzivita škol

		ANO	ČÁSTEČNĚ	NE	POZNÁMKA
3D.	Má škola dostatečný počet asistentů pedagoga	<input type="checkbox"/>	-	X	
4D.	Má škola písemně zpracovanou, veřejně dostupnou a aktualizovanou vizi a strategii rozvoje školy <i>ANO, pokud má škola písemně zpracovanou a veřejně dostupnou a aktualizovanou vizi a strategii rozvoje školy</i> <i>ČÁSTEČNĚ, pokud má škola písemně zpracovanou vizi a strategii rozvoje školy, ale nemá jí veřejně dostupnou nebo aktualizovanou</i>	<input type="checkbox"/>	<input type="checkbox"/>	X	
5D.	Existuje písemně zpracovaná strategie rozvoje školy zohledňující inkluzivní vzdělávání	<input type="checkbox"/>	-	X	
7Da.	Na škole je pracovník, který prošel DVPP (dalším vzděláváním pedagogických pracovníků) v oblasti inkluze ve vzdělávání (např. práce s dítětem se SVP)	<input type="checkbox"/>	-	X	
9D.	Škola je bezbariérová (vstup, učebny, sociální zařízení apod.)	X	-	<input type="checkbox"/>	
10D.	Škola má webové stránky, na nichž se prezentuje a na nichž lze nalézt téma inkluzivního vzdělávání (např. fotografie z akcí, otevřené dny, rodičovské prohlídky, návaznost na další vzdělávání)	X	-	<input type="checkbox"/>	
11D.	Probíhá ve škole i mimo školu výměna zkušeností mezi pedagogy <i>ANO, pokud výměna zkušeností probíhá na úrovni školy i na úrovni spolupráce s jinými školami v Česku/zahraničí</i> <i>ČÁSTEČNĚ, pokud výměna zkušeností probíhá na úrovni domovské školy</i>	<input type="checkbox"/>	<input type="checkbox"/>	X	



1) ZŠ Kolín II, Bezručova 980 (505/700)

B) Obecné indikátory: počty sociálně znevýhodněných žáků (ZŠ)

		Stav k 15.6.2017	POZNÁMKA
1B.	Počet sociálně znevýhodněných žáků	53	
3B.	Počet žáků, kteří předčasně ukončili ZŠ (v jakém ročníku) v uplynulém školním roce	5	8. ročník
6B.	Počet sociálně znevýhodněných žáků, kteří navštěvují družiny v aktuálním školním roce	30	
8B.	Počet žáků v uplynulém roce, které škola odmítla z jiných než kapacitních důvodů	0	
9B.	Počet žáků, kteří za poslední tři roky v průběhu povinné školní docházky odešli do systému speciálního vzdělávání = bývalá ZŠ praktická, třídy podle §16, speciální škola (v jakém ročníku)	0	
10B.	Počet žáků, kteří v uplynulém roce přestoupili na jinou „běžnou“ ZŠ	12	
11B.	Počet žáků s IVP	15	
12B.	Počet sociálně znevýhodněných žáků s IVP	0	
13B.	Počet žáků se SVP v 1. stupni PO (podpůrných opatření)	7	
14B.	Počet žáků se SVP ve 2. a 3. stupni PO (podpůrných opatření)	19	
15B.	Počet žáků se SVP ve 4. a 5. stupni PO (podpůrných opatření)	0	
16B.	Počet žáků, kteří opakovali ročník ZŠ v uplynulém školním roce	6	
18B.	Počet žáků - záškoláků v uplynulém školním roce (počet neomluvených hodin více než 20)	1	
19B.	Počet žáků podpořených obědy zdarma v aktuálním (případně uplynulém) školním roce	12	
20B.	Počet sociálně znevýhodněných žáků ze žáků podpořených doučováním (individuálním/skupinovým)	7 z 54	
21B.	Počet žáků, kteří potřebují podporu z důvodu odlišného kulturního prostředí v rodině žáka, omezené znalosti vyučovacího jazyka a/nebo jiných životních podmínek v rodině žáka (např. sociální vyloučení, výrazná chudoba) (diagnostikované ve školském poradenském zařízení – PPP, SPC)	3	



C) Checklist – Míra školní podpory v oblasti IKV

		ANO	ČÁSTEČNĚ	NE	POZNÁMKA
1C.	Škola má aktivní školní poradenské pracoviště (metodik prevence, výchovný poradce, speciální pedagog/školní psycholog)	X	-	<input type="checkbox"/>	
2C.	Škola má vypracovaný funkční plán systému prevence sociálně patologických jevů, jehož součástí je podpora prohlubování praktických dovedností učitelů při práci s tématem týkající se sociálně patologických jevů a vymezení role třídního učitele v oblasti prevence sociálně patologických jevů <i>ANO, pokud je součástí funkčního plánu sociálně patologických jevů podpora praktických dovedností učitelů i vymezení role třídního učitele</i> <i>ČÁSTEČNĚ, pokud je součástí funkčního plánu sociálně patologických jevů podpora praktických dovedností učitelů <u>nebo</u> vymezení role třídního učitele</i>	X	<input type="checkbox"/>	<input type="checkbox"/>	
3C.	Je ve škole k dispozici sociální (školní) asistent pro podporu sociálně znevýhodněných žáků a jejich rodin	X	-	<input type="checkbox"/>	
4C.	Škola má volně ve třídách k dispozici pomůcky do hodiny	X	-	<input type="checkbox"/>	
5C.	Škola umožňuje zpracování domácích úkolů ve škole	X	-	<input type="checkbox"/>	ano a ŠD
6C.	Škola poskytuje školní i volnočasové aktivity zpřístupněné pro všechny žáky (bez ohledu na finance či postižení) <i>ANO, pokud jsou školní i volnočasové aktivity zpřístupněné a to bez ohledu na finance i postižení</i> <i>ČÁSTEČNĚ, pokud jsou školní <u>nebo</u> volnočasové aktivity zpřístupněné a to bez ohledu na finance <u>nebo</u> postižení</i>	X	<input type="checkbox"/>	<input type="checkbox"/>	
7C.	Škola aktivně spolupracuje s PPP a se SPC <i>ANO, pokud škola spolupracuje s PPP i se SPC nad rámec společné agendy, např. formou pravidelných společných informačních setkání</i> <i>ČÁSTEČNĚ, pokud škola spolupracuje s PPP <u>nebo</u> se SPC nad rámec společné agendy, např. formou pravidelných společných informačních setkání</i>	X	<input type="checkbox"/>	<input type="checkbox"/>	
8C.	Škola má samostatně v ŠVP zařazenou finanční gramotnost	<input type="checkbox"/>	-	X	v předmětech
9C.	Škola realizuje kariérové poradenství a poradenskou pomoc rozšířenou o školního psychologa, který ve škole poskytuje specializovanou psychologickou službu při rozhodování o další vzdělávací a profesní dráze žáků <i>ANO, pokud na škole probíhá kariérové poradenství za účasti školního psychologa</i> <i>ČÁSTEČNĚ, pokud se na škole realizuje kariérové poradenství a poradenská služba bez účasti školního psychologa</i>	X	<input type="checkbox"/>	<input type="checkbox"/>	
10C.	Kariérové poradce poskytuje individuální konzultace pro všechny žáky a jejich rodiče	X	-	<input type="checkbox"/>	
11C.	Škola spolupracuje s informačním poradenským střediskem Úřadu práce, které poskytuje žákům ZŠ a jejich rodičům komplexní informace a poradenské služby k volbě povolání	X	-	<input type="checkbox"/>	



EVROPSKÁ UNIE
Evropské strukturální a investiční fondy
Operační program Výzkum, vývoj a vzdělávání



MINISTERSTVO ŠKOLSTVÍ,
MLÁDEŽE A TĚLOVÝCHOVY

12C.	Škola realizuje projekty ve spolupráci se středními školami (např. výuka na středních školách nanečisto)	x	-	<input type="checkbox"/>	
------	--	---	---	--------------------------	--

Tento materiál vznikl za finanční podpory Evropského sociálního fondu prostřednictvím Operačního programu Výzkum, vývoj, vzdělávání v rámci projektu „Inkluzivní a kvalitní vzdělávání v územích se sociálně vyloučenými lokalitami“, reg. č. projektu CZ.02.3.62/0.0/0.0/15_001/0000586. Více na www.socialni-zaclenovani.cz.



D) Checklist – Inkluzivita škol

		ANO	ČÁSTEČNĚ	NE	POZNÁMKA
1D.	Má škola výběrovou třídu	<input type="checkbox"/>	-	X	
2D.	Má škola speciální třídu dle §16 odst. 9 školského zákona	<input type="checkbox"/>	-	X	
3D.	Má škola dostatečný počet asistentů pedagoga	X	-	<input type="checkbox"/>	
4D.	Má škola písemně zpracovanou, veřejně dostupnou a aktualizovanou vizi a strategii rozvoje školy <i>ANO, pokud má škola písemně zpracovanou a veřejně dostupnou a aktualizovanou vizi a strategii rozvoje školy ČÁSTEČNĚ, pokud má škola písemně zpracovanou vizi a strategii rozvoje školy, ale nemá ji veřejně dostupnou <u>nebo</u> aktualizovanou</i>	X	<input type="checkbox"/>	<input type="checkbox"/>	
5D.	Existuje písemně zpracovaná strategie rozvoje školy zohledňující inkluzivní vzdělávání	<input type="checkbox"/>	-	X	
6D.	Školská rada zasedá pravidelně více než dvakrát do roka	X	-	<input type="checkbox"/>	
7D.	Na škole je koordinátor inkluzivního vzdělávání	X	-	<input type="checkbox"/>	
8D.	Má škola rozpočet, který pamatuje na rozvoj školy v rámci inkluzivního vzdělávání (např. peníze na další vzdělávání pedagogů, stavební úpravy, vybavení školy, peníze na pomůcky, personální zajištění- asistent, psycholog, sociální a speciální pedagog)	X	-	<input type="checkbox"/>	
9D.	Škola je bezbariérová (vstup, učebny, sociální zařízení apod.)	<input type="checkbox"/>	-	X	
10D.	Škola má webové stránky, na nichž se prezentuje a na nichž lze nalézt téma inkluzivního vzdělávání (např. fotografie z akcí, otevřené dny, rodičovské prohlídky, návaznost na další vzdělávání)	X	-	<input type="checkbox"/>	
11D.	Probíhá ve škole i mimo školu výměna zkušeností mezi pedagogy <i>ANO, pokud výměna zkušeností probíhá na úrovni školy i na úrovni spolupráce s jinými školami v Česku/zahraničí ČÁSTEČNĚ, pokud výměna zkušeností probíhá na úrovni domovské školy</i>	X	<input type="checkbox"/>	<input type="checkbox"/>	
12D.	Škola je také „komunitním“ centrem (tzn. fungují zde různé kroužky pro děti i dospělé apod.) <i>ANO, pokud na škole probíhají kroužky pro děti i pro dospělé ČÁSTEČNĚ, pokud na škole probíhají kroužky pro děti <u>nebo</u> pro dospělé</i>	<input type="checkbox"/>	X	<input type="checkbox"/>	
13D.	Prezentování „otevřenosti“ ve škole, tzn. ve škole lze vidět heterogenitu (děti ve třídě jsou smíšené bez ohledu na postižení, etnicitu, menšinu atd.)	X	-	<input type="checkbox"/>	
14D.	ZŠ přijímá všechny žáky ze spádové oblasti	X	-	<input type="checkbox"/>	
15D.	ZŠ přijímá všechny žáky bez ohledu na jejich SVP (speciální vzdělávací potřeby)	X	-	<input type="checkbox"/>	



2) ZŠ Kolín II, Kmochova 943 (419/435)

B) Obecné indikátory: počty sociálně znevýhodněných žáků (ZŠ)		Stav k 15.6.2017	POZNÁMKA
1B.	Počet sociálně znevýhodněných žáků	1	dle vyšetření PPP
3B.	Počet žáků, kteří předčasně ukončili ZŠ (v jakém ročníku) v uplynulém školním roce	0	
6B.	Počet sociálně znevýhodněných žáků, kteří navštěvují družiny v aktuálním školním roce	0	
8B.	Počet žáků v uplynulém roce, které škola odmítla z jiných než kapacitních důvodů	0	
9B.	Počet žáků, kteří za poslední tři roky v průběhu povinné školní docházky odešli do systému speciálního vzdělávání = bývalá ZŠ praktická, třídy podle §16, speciální škola (v jakém ročníku)	1	
10B.	Počet žáků, kteří v uplynulém roce přestoupili na jinou „běžnou“ ZŠ	26	
11B.	Počet žáků s IVP	14	
12B.	Počet sociálně znevýhodněných žáků s IVP	1	
13B.	Počet žáků se SVP v 1. stupni PO (podpůrných opatření)	16	
14B.	Počet žáků se SVP ve 2. a 3. stupni PO (podpůrných opatření)	11	
15B.	Počet žáků se SVP ve 4. a 5. stupni PO (podpůrných opatření)	0	
16B.	Počet žáků, kteří opakovali ročník ZŠ v uplynulém školním roce	3	
18B.	Počet žáků - záškoláků v uplynulém školním roce (počet neomluvených hodin více než 20)	0	
19B.	Počet žáků podpořených obědy zdarma v aktuálním (případně uplynulém) školním roce	0	
20B.	Počet sociálně znevýhodněných žáků ze žáků podpořených doučováním (individuálním/skupinovým)	0 z 0	
21B.	Počet žáků, kteří potřebují podporu z důvodu odlišného kulturního prostředí v rodině žáka, omezené znalosti vyučovacího jazyka a/nebo jiných životních podmínek v rodině žáka (např. sociální vyloučení, výrazná chudoba) (diagnostikované ve školském poradenském zařízení – PPP, SPC)	1	

C) Checklist – Míra školní podpory v oblasti IKV

		ANO	ČÁSTEČNĚ	NE	POZNÁMKA
1C.	Škola má aktivní školní poradenské pracoviště (metodik prevence, výchovný poradce, speciální pedagog/školní psycholog)	X	-	<input type="checkbox"/>	
2C.	Škola má vypracovaný funkční plán systému prevence sociálně patologických jevů, jehož součástí je podpora prohlubování praktických dovedností učitelů při práci s tématem týkající se sociálně patologických jevů a vymezení role třídního učitele v oblasti prevence sociálně patologických jevů <i>ANO, pokud je součástí funkčního plánu sociálně patologických jevů podpora praktických dovedností učitelů <u>i</u> vymezení role třídního učitele</i> <i>ČÁSTEČNĚ, pokud je součástí funkčního plánu sociálně patologických jevů podpora praktických dovedností učitelů <u>nebo</u> vymezení role třídního učitele</i>	X	<input type="checkbox"/>	<input type="checkbox"/>	
3C.	Je ve škole k dispozici sociální (školní) asistent pro podporu sociálně znevýhodněných žáků a jejich rodin	<input type="checkbox"/>	-	X	
4C.	Škola má volně ve třídách k dispozici pomůcky do hodiny	X	-	<input type="checkbox"/>	
5C.	Škola umožňuje zpracování domácích úkolů ve škole	<input type="checkbox"/>	X	<input type="checkbox"/>	
6C.	Škola poskytuje školní i volnočasové aktivity zpřístupněné pro všechny žáky (bez ohledu na finance či postižení) <i>ANO, pokud jsou školní <u>i</u> volnočasové aktivity zpřístupněné a to bez ohledu na finance <u>i</u> postižení</i> <i>ČÁSTEČNĚ, pokud jsou školní <u>nebo</u> volnočasové aktivity zpřístupněné a to bez ohledu na finance <u>nebo</u> postižení</i>	<input type="checkbox"/>	X	<input type="checkbox"/>	
7C.	Škola aktivně spolupracuje s PPP a se SPC <i>ANO, pokud škola spolupracuje s PPP <u>i</u> se SPC nad rámec společné agendy, např. formou pravidelných společných informačních setkání</i> <i>ČÁSTEČNĚ, pokud škola spolupracuje s PPP <u>nebo</u> se SPC nad rámec společné agendy, např. formou pravidelných společných informačních setkání</i>	X	<input type="checkbox"/>	<input type="checkbox"/>	
8C.	Škola má samostatně v ŠVP zařazenou finanční gramotnost	<input type="checkbox"/>	-	X	
9C.	Škola realizuje kariérové poradenství a poradenskou pomoc rozšířenou o školního psychologa, který ve škole poskytuje specializovanou psychologickou službu při rozhodování o další vzdělávací a profesní dráze žáků <i>ANO, pokud na škole probíhá kariérové poradenství za účasti školního psychologa</i> <i>ČÁSTEČNĚ, pokud se na škole realizuje kariérové poradenství a poradenská služba bez účasti školního psychologa</i>	<input type="checkbox"/>	X	<input type="checkbox"/>	
10C.	Kariérové poradce poskytuje individuální konzultace pro všechny žáky a jejich rodiče	X	-	<input type="checkbox"/>	
11C.	Škola spolupracuje s informačním poradenským střediskem Úřadu práce, které poskytuje žákům ZŠ a jejich rodičům komplexní informace a poradenské služby k volbě povolání	X	-	<input type="checkbox"/>	
12C.	Škola realizuje projekty ve spolupráci se středními školami (např. výuka na středních školách nanečisto)	<input type="checkbox"/>	X	<input type="checkbox"/>	

Tento materiál vznikl za finanční podpory Evropského sociálního fondu prostřednictvím Operačního programu Výzkum, vývoj, vzdělávání v rámci projektu „Inkluzivní a kvalitní vzdělávání v územích se sociálně vyloučenými lokalitami“, reg. č. projektu CZ.02.3.62/0.0/0.0/15_001/0000586. Více na www.socialni-zaclenovani.cz.

D) Checklist – Inkluzivita škol

		ANO	ČÁSTEČNĚ	NE	POZNÁMKA
1D.	Má škola výběrovou třídu	X	-	<input type="checkbox"/>	
2D.	Má škola speciální třídu dle §16 odst. 9 školského zákona	<input type="checkbox"/>	-	X	
3D.	Má škola dostatečný počet asistentů pedagoga	X	-	<input type="checkbox"/>	
4D.	Má škola písemně zpracovanou, veřejně dostupnou a aktualizovanou vizi a strategii rozvoje školy <i>ANO, pokud má škola písemně zpracovanou a veřejně dostupnou a aktualizovanou vizi a strategii rozvoje školy ČÁSTEČNĚ, pokud má škola písemně zpracovanou vizi a strategii rozvoje školy, ale nemá ji veřejně dostupnou <u>nebo</u> aktualizovanou</i>	<input type="checkbox"/>	X	<input type="checkbox"/>	
5D.	Existuje písemně zpracovaná strategie rozvoje školy zohledňující inkluzivní vzdělávání	<input type="checkbox"/>	X	<input type="checkbox"/>	
6D.	Školská rada zasedá pravidelně více než dvakrát do roka	<input type="checkbox"/>	-	X	
7D.	Na škole je koordinátor inkluzivního vzdělávání	<input type="checkbox"/>	-	X	
8D.	Má škola rozpočet, který pamatuje na rozvoj školy v rámci inkluzivního vzdělávání (např. peníze na další vzdělávání pedagogů, stavební úpravy, vybavení školy, peníze na pomůcky, personální zajištění- asistent, psycholog, sociální a speciální pedagog)	X	-	<input type="checkbox"/>	
9D.	Škola je bezbariérová (vstup, učebny, sociální zařízení apod.)	<input type="checkbox"/>	-	X	
10D.	Škola má webové stránky, na nichž se prezentuje a na nichž lze nalézt téma inkluzivního vzdělávání (např. fotografie z akcí, otevřené dny, rodičovské prohlídky, návaznost na další vzdělávání)	<input type="checkbox"/>	X	<input type="checkbox"/>	
11D.	Probíhá ve škole i mimo školu výměna zkušeností mezi pedagogy <i>ANO, pokud výměna zkušeností probíhá na úrovni školy i na úrovni spolupráce s jinými školami v Česku/zahraničí ČÁSTEČNĚ, pokud výměna zkušeností probíhá na úrovni domovské školy</i>	<input type="checkbox"/>	X	<input type="checkbox"/>	
12D.	Škola je také „komunitním“ centrem (tzn. fungují zde různé kroužky pro děti i dospělé apod.) <i>ANO, pokud na škole probíhají kroužky pro děti i pro dospělé ČÁSTEČNĚ, pokud na škole probíhají kroužky pro děti <u>nebo</u> pro dospělé</i>	<input type="checkbox"/>	X	<input type="checkbox"/>	
13D.	Prezentování „otevřenosti“ ve škole, tzn. ve škole lze vidět heterogenitu (děti ve třídě jsou smíšené bez ohledu na postižení, etnicitu, menšinu atd.)	X	-	<input type="checkbox"/>	
14D.	ZŠ přijímá všechny žáky ze spádové oblasti	X	-	<input type="checkbox"/>	
15D.	ZŠ přijímá všechny žáky bez ohledu na jejich SVP (speciální vzdělávací potřeby)	X	-	<input type="checkbox"/>	

Tento materiál vznikl za finanční podpory Evropského sociálního fondu prostřednictvím Operačního programu Výzkum, vývoj, vzdělávání v rámci projektu „Inkluzivní a kvalitní vzdělávání v územích se sociálně vyloučenými lokalitami“, reg. č. projektu CZ.02.3.62/0.0/0.0/15_001/0000586. Více na www.socialni-zaclenovani.cz.

3) ZŠ Kolín IV, Prokopa Velikého 633 (616/650)

B) Obecné indikátory: počty sociálně znevýhodněných žáků (ZŠ)		Stav k 15.6.2017	POZNÁMKA
1B.	Počet sociálně znevýhodněných žáků	16	
3B.	Počet žáků, kteří předčasně ukončili ZŠ (v jakém ročníku) v uplynulém školním roce	1	8. ročník
6B.	Počet sociálně znevýhodněných žáků, kteří navštěvují družiny v aktuálním školním roce	1	
8B.	Počet žáků v uplynulém roce, které škola odmítla z jiných než kapacitních důvodů	0	
9B.	Počet žáků, kteří za poslední tři roky v průběhu povinné školní docházky odešli do systému speciálního vzdělávání = bývalá ZŠ praktická, třídy podle §16, speciální škola (v jakém ročníku)	1	Přeřazení dle doporučení ŠPZ do speciální třídy pro žáky se SPU
10B.	Počet žáků, kteří v uplynulém roce přestoupili na jinou „běžnou“ ZŠ	4	
11B.	Počet žáků s IVP	115	běžná ZŠ s třídami pro žáky se SPU a vadami řeči
12B.	Počet sociálně znevýhodněných žáků s IVP	3	
13B.	Počet žáků se SVP v 1. stupni PO (podpůrných opatření)	10	
14B.	Počet žáků se SVP ve 2. a 3. stupni PO (podpůrných opatření)	51	
15B.	Počet žáků se SVP ve 4. a 5. stupni PO (podpůrných opatření)	0	
16B.	Počet žáků, kteří opakovali ročník ZŠ v uplynulém školním roce	2	
18B.	Počet žáků - záškoláků v uplynulém školním roce (počet neomluvených hodin více než 20)	1	22 hodin
19B.	Počet žáků podpořených obědy zdarma v aktuálním (případně uplynulém) školním roce	16	
20B.	Počet sociálně znevýhodněných žáků ze žáků podpořených doučováním (individuálním/skupinovým)	6 z 27	
21B.	Počet žáků, kteří potřebují podporu z důvodu odlišného kulturního prostředí v rodině žáka, omezené znalosti vyučovacího jazyka a/nebo jiných životních podmínek v rodině žáka (např. sociální vyloučení, výrazná chudoba) (diagnostikované ve školském poradenském zařízení – PPP, SPC)	6	

Tento materiál vznikl za finanční podpory Evropského sociálního fondu prostřednictvím Operačního programu Výzkum, vývoj, vzdělávání v rámci projektu „Inkluzivní a kvalitní vzdělávání v územích se sociálně vyloučenými lokalitami“, reg. č. projektu CZ.02.3.62/0.0/0.0/15_001/0000586. Více na www.socialni-zaclenovani.cz.

C) Checklist – Míra školní podpory v oblasti IKV

		ANO	ČÁSTEČNĚ	NE	POZNÁMKA
1C.	Škola má aktivní školní poradenské pracoviště (metodik prevence, výchovný poradce, speciální pedagog/školní psycholog)	X	-	<input type="checkbox"/>	
2C.	Škola má vypracovaný funkční plán systému prevence sociálně patologických jevů, jehož součástí je podpora prohlubování praktických dovedností učitelů při práci s tématem týkající se sociálně patologických jevů a vymezení role třídního učitele v oblasti prevence sociálně patologických jevů <i>ANO, pokud je součástí funkčního plánu sociálně patologických jevů podpora praktických dovedností učitelů i vymezení role třídního učitele</i> <i>ČÁSTEČNĚ, pokud je součástí funkčního plánu sociálně patologických jevů podpora praktických dovedností učitelů <u>nebo</u> vymezení role třídního učitele</i>	<input type="checkbox"/>	X	<input type="checkbox"/>	
3C.	Je ve škole k dispozici sociální (školní) asistent pro podporu sociálně znevýhodněných žáků a jejich rodin	<input type="checkbox"/>	-	X	
4C.	Škola má volně ve třídách k dispozici pomůcky do hodiny	X	-	<input type="checkbox"/>	
5C.	Škola umožňuje zpracování domácích úkolů ve škole	<input type="checkbox"/>	-	X	
6C.	Škola poskytuje školní i volnočasové aktivity zpřístupněné pro všechny žáky (bez ohledu na finance či postižení) <i>ANO, pokud jsou školní i volnočasové aktivity zpřístupněné a to bez ohledu na finance i postižení</i> <i>ČÁSTEČNĚ, pokud jsou školní <u>nebo</u> volnočasové aktivity zpřístupněné a to bez ohledu na finance <u>nebo</u> postižení</i>	X	<input type="checkbox"/>	<input type="checkbox"/>	
7C.	Škola aktivně spolupracuje s PPP a se SPC <i>ANO, pokud škola spolupracuje s PPP i se SPC nad rámec společné agendy, např. formou pravidelných společných informačních setkání</i> <i>ČÁSTEČNĚ, pokud škola spolupracuje s PPP <u>nebo</u> se SPC nad rámec společné agendy, např. formou pravidelných společných informačních setkání</i>	X	<input type="checkbox"/>	<input type="checkbox"/>	
8C.	Škola má samostatně v ŠVP zařazenou finanční gramotnost	<input type="checkbox"/>	-	X	
9C.	Škola realizuje kariérové poradenství a poradenskou pomoc rozšířenou o školního psychologa, který ve škole poskytuje specializovanou psychologickou službu při rozhodování o další vzdělávací a profesní dráze žáků <i>ANO, pokud na škole probíhá kariérové poradenství za účasti školního psychologa</i> <i>ČÁSTEČNĚ, pokud se na škole realizuje kariérové poradenství a poradenská služba bez účasti školního psychologa</i>	X	<input type="checkbox"/>	<input type="checkbox"/>	
10C.	Kariérové poradce poskytuje individuální konzultace pro všechny žáky a jejich rodiče	X	-	<input type="checkbox"/>	
11C.	Škola spolupracuje s informačním poradenským střediskem Úřadu práce, které poskytuje žákům ZŠ a jejich rodičům komplexní informace a poradenské služby k volbě povolání	X	-	<input type="checkbox"/>	
12C.	Škola realizuje projekty ve spolupráci se středními školami (např. výuka na středních školách nanečisto)	X	-	<input type="checkbox"/>	

Tento materiál vznikl za finanční podpory Evropského sociálního fondu prostřednictvím Operačního programu Výzkum, vývoj, vzdělávání v rámci projektu „Inkluzivní a kvalitní vzdělávání v územích se sociálně vyloučenými lokalitami“, reg. č. projektu CZ.02.3.62/0.0/0.0/15_001/0000586. Více na www.socialni-zaclenovani.cz.

D) Checklist – Inkluzivita škol

		ANO	ČÁSTEČNĚ	NE	POZNÁMKA
1D.	Má škola výběrovou třídu	<input type="checkbox"/>	-	X	
2D.	Má škola speciální třídu dle §16 odst. 9 školského zákona	X	-	<input type="checkbox"/>	8 tříd z 29
3D.	Má škola dostatečný počet asistentů pedagoga	<input type="checkbox"/>	-	X	
4D.	Má škola písemně zpracovanou, veřejně dostupnou a aktualizovanou vizi a strategii rozvoje školy <i>ANO, pokud má škola písemně zpracovanou a veřejně dostupnou a aktualizovanou vizi a strategii rozvoje školy ČÁSTEČNĚ, pokud má škola písemně zpracovanou vizi a strategii rozvoje školy, ale nemá ji veřejně dostupnou <u>nebo</u> aktualizovanou</i>	X	<input type="checkbox"/>	<input type="checkbox"/>	
5D.	Existuje písemně zpracovaná strategie rozvoje školy zohledňující inkluzivní vzdělávání	X	-	<input type="checkbox"/>	
6D.	Školská rada zasedá pravidelně více než dvakrát do roka	X	-	<input type="checkbox"/>	
7D.	Na škole je koordinátor inkluzivního vzdělávání	X	-	<input type="checkbox"/>	
8D.	Má škola rozpočet, který pamatuje na rozvoj školy v rámci inkluzivního vzdělávání (např. peníze na další vzdělávání pedagogů, stavební úpravy, vybavení školy, peníze na pomůcky, personální zajištění- asistent, psycholog, sociální a speciální pedagog)	X	-	<input type="checkbox"/>	
9D.	Škola je bezbariérová (vstup, učebny, sociální zařízení apod.)	<input type="checkbox"/>	-	X	
10D.	Škola má webové stránky, na nichž se prezentuje a na nichž lze nalézt téma inkluzivního vzdělávání (např. fotografie z akcí, otevřené dny, rodičovské prohlídky, návaznost na další vzdělávání)	X	-	<input type="checkbox"/>	
11D.	Probíhá ve škole i mimo školu výměna zkušeností mezi pedagogy <i>ANO, pokud výměna zkušeností probíhá na úrovni školy i na úrovni spolupráce s jinými školami v Česku/zahraničí ČÁSTEČNĚ, pokud výměna zkušeností probíhá na úrovni domovské školy</i>	X	<input type="checkbox"/>	<input type="checkbox"/>	
12D.	Škola je také „komunitním“ centrem (tzn. fungují zde různé kroužky pro děti i dospělé apod.) <i>ANO, pokud na škole probíhají kroužky pro děti i pro dospělé ČÁSTEČNĚ, pokud na škole probíhají kroužky pro děti <u>nebo</u> pro dospělé</i>	<input type="checkbox"/>	X	<input type="checkbox"/>	
13D.	Prezentování „otevřenosti“ ve škole, tzn. ve škole lze vidět heterogenitu (děti ve třídě jsou smíšené bez ohledu na postižení, etnicitu, menšinu atd.)	X	-	<input type="checkbox"/>	
14D.	ZŠ přijímá všechny žáky ze spádové oblasti	X	-	<input type="checkbox"/>	
15D.	ZŠ přijímá všechny žáky bez ohledu na jejich SVP (speciální vzdělávací potřeby)	X	-	<input type="checkbox"/>	

Tento materiál vznikl za finanční podpory Evropského sociálního fondu prostřednictvím Operačního programu Výzkum, vývoj, vzdělávání v rámci projektu „Inkluzivní a kvalitní vzdělávání v územích se sociálně vyloučenými lokalitami“, reg. č. projektu CZ.02.3.62/0.0/0.0/15_001/0000586. Více na www.socialni-zaclenovani.cz.

4) ZŠ Kolín III, Lipanská 420 (586/600)

B) Obecné indikátory: počty sociálně znevýhodněných žáků (ZŠ)

		Stav k 15.6.2017	POZNÁMKA
1B.	Počet sociálně znevýhodněných žáků	4	
3B.	Počet žáků, kteří předčasně ukončili ZŠ (v jakém ročníku) v uplynulém školním roce	2	
6B.	Počet sociálně znevýhodněných žáků, kteří navštěvují družiny v aktuálním školním roce	1	
8B.	Počet žáků v uplynulém roce, které škola odmítla z jiných než kapacitních důvodů	0	
9B.	Počet žáků, kteří za poslední tři roky v průběhu povinné školní docházky odešli do systému speciálního vzdělávání = bývalá ZŠ praktická, třídy podle §16, speciální škola (v jakém ročníku)	0	
10B.	Počet žáků, kteří v uplynulém roce přestoupili na jinou „běžnou“ ZŠ	24	
11B.	Počet žáků s IVP	26	
12B.	Počet sociálně znevýhodněných žáků s IVP	4	
13B.	Počet žáků se SVP v 1. stupni PO (podpůrných opatření)	11	
14B.	Počet žáků se SVP ve 2. a 3. stupni PO (podpůrných opatření)	46	
15B.	Počet žáků se SVP ve 4. a 5. stupni PO (podpůrných opatření)	0	
16B.	Počet žáků, kteří opakovali ročník ZŠ v uplynulém školním roce	3	
18B.	Počet žáků - záškoláků v uplynulém školním roce (počet neomluvených hodin více než 20)	2	
19B.	Počet žáků podpořených obědy zdarma v aktuálním (případně uplynulém) školním roce	0	
20B.	Počet sociálně znevýhodněných žáků ze žáků podpořených doučováním (individuálním/skupinovým)	4 z 4	
21B.	Počet žáků, kteří potřebují podporu z důvodu odlišného kulturního prostředí v rodině žáka, omezené znalosti vyučovacího jazyka a/nebo jiných životních podmínek v rodině žáka (např. sociální vyloučení, výrazná chudoba) (diagnostikované ve školském poradenském zařízení – PPP, SPC)	3	

Tento materiál vznikl za finanční podpory Evropského sociálního fondu prostřednictvím Operačního programu Výzkum, vývoj, vzdělávání v rámci projektu „Inkluzivní a kvalitní vzdělávání v územích se sociálně vyloučenými lokalitami“, reg. č. projektu CZ.02.3.62/0.0/0.0/15_001/0000586. Více na www.socialni-zaclenovani.cz.

C) Checklist – Míra školní podpory v oblasti IKV

		ANO	ČÁSTEČNĚ	NE	POZNÁMKA
1C.	Škola má aktivní školní poradenské pracoviště (metodik prevence, výchovný poradce, speciální pedagog/školní psycholog)	X	-	<input type="checkbox"/>	
2C.	Škola má vypracovaný funkční plán systému prevence sociálně patologických jevů, jehož součástí je podpora prohlubování praktických dovedností učitelů při práci s tématem týkající se sociálně patologických jevů a vymezení role třídního učitele v oblasti prevence sociálně patologických jevů <i>ANO, pokud je součástí funkčního plánu sociálně patologických jevů podpora praktických dovedností učitelů <u>i</u> vymezení role třídního učitele</i> <i>ČÁSTEČNĚ, pokud je součástí funkčního plánu sociálně patologických jevů podpora praktických dovedností učitelů <u>nebo</u> vymezení role třídního učitele</i>	X	<input type="checkbox"/>	<input type="checkbox"/>	
3C.	Je ve škole k dispozici sociální (školní) asistent pro podporu sociálně znevýhodněných žáků a jejich rodin	X	-	<input type="checkbox"/>	
4C.	Škola má volně ve třídách k dispozici pomůcky do hodiny	X	-	<input type="checkbox"/>	
5C.	Škola umožňuje zpracování domácích úkolů ve škole	X	-	<input type="checkbox"/>	
6C.	Škola poskytuje školní i volnočasové aktivity zpřístupněné pro všechny žáky (bez ohledu na finance či postižení) <i>ANO, pokud jsou školní <u>i</u> volnočasové aktivity zpřístupněné a to bez ohledu na finance <u>i</u> postižení</i> <i>ČÁSTEČNĚ, pokud jsou školní <u>nebo</u> volnočasové aktivity zpřístupněné a to bez ohledu na finance <u>nebo</u> postižení</i>	<input type="checkbox"/>	X	<input type="checkbox"/>	
7C.	Škola aktivně spolupracuje s PPP a se SPC <i>ANO, pokud škola spolupracuje s PPP <u>i</u> se SPC nad rámec společné agendy, např. formou pravidelných společných informačních setkání</i> <i>ČÁSTEČNĚ, pokud škola spolupracuje s PPP <u>nebo</u> se SPC nad rámec společné agendy, např. formou pravidelných společných informačních setkání</i>	X	<input type="checkbox"/>	<input type="checkbox"/>	
8C.	Škola má samostatně v ŠVP zařazenou finanční gramotnost	<input type="checkbox"/>	-	X	
9C.	Škola realizuje kariérové poradenství a poradenskou pomoc rozšířenou o školního psychologa, který ve škole poskytuje specializovanou psychologickou službu při rozhodování o další vzdělávací a profesní dráze žáků <i>ANO, pokud na škole probíhá kariérové poradenství za účasti školního psychologa</i> <i>ČÁSTEČNĚ, pokud se na škole realizuje kariérové poradenství a poradenská služba bez účasti školního psychologa</i>	<input type="checkbox"/>	X	<input type="checkbox"/>	
10C.	Kariérové poradce poskytuje individuální konzultace pro všechny žáky a jejich rodiče	X	-	<input type="checkbox"/>	
11C.	Škola spolupracuje s informačním poradenským střediskem Úřadu práce, které poskytuje žákům ZŠ a jejich rodičům komplexní informace a poradenské služby k volbě povolání	X	-	<input type="checkbox"/>	
12C.	Škola realizuje projekty ve spolupráci se středními školami (např. výuka na středních školách nanečisto)	X	-	<input type="checkbox"/>	

Tento materiál vznikl za finanční podpory Evropského sociálního fondu prostřednictvím Operačního programu Výzkum, vývoj, vzdělávání v rámci projektu „Inkluzivní a kvalitní vzdělávání v územích se sociálně vyloučenými lokalitami“, reg. č. projektu CZ.02.3.62/0.0/0.0/15_001/0000586. Více na www.socialni-zaclenovani.cz.

D) Checklist – Inkluzivita škol

		ANO	ČÁSTEČNĚ	NE	POZNÁMKA
1D.	Má škola výběrovou třídu	X	-	<input type="checkbox"/>	Vv, Hv, Tv
2D.	Má škola speciální třídu dle §16 odst. 9 školského zákona	<input type="checkbox"/>	-	X	
3D.	Má škola dostatečný počet asistentů pedagoga	X	-	<input type="checkbox"/>	
4D.	Má škola písemně zpracovanou, veřejně dostupnou a aktualizovanou vizi a strategii rozvoje školy <i>ANO, pokud má škola písemně zpracovanou a veřejně dostupnou a aktualizovanou vizi a strategii rozvoje školy ČÁSTEČNĚ, pokud má škola písemně zpracovanou vizi a strategii rozvoje školy, ale nemá ji veřejně dostupnou <u>nebo</u> aktualizovanou</i>	<input type="checkbox"/>	X	<input type="checkbox"/>	
5D.	Existuje písemně zpracovaná strategie rozvoje školy zohledňující inkluzivní vzdělávání	<input type="checkbox"/>	-	X	
6D.	Školská rada zasedá pravidelně více než dvakrát do roka	<input type="checkbox"/>	-	X	
7D.	Na škole je koordinátor inkluzivního vzdělávání	<input type="checkbox"/>	-	X	
8D.	Má škola rozpočet, který pamatuje na rozvoj školy v rámci inkluzivního vzdělávání (např. peníze na další vzdělávání pedagogů, stavební úpravy, vybavení školy, peníze na pomůcky, personální zajištění- asistent, psycholog, sociální a speciální pedagog)	X	-	<input type="checkbox"/>	
9D.	Škola je bezbariérová (vstup, učebny, sociální zařízení apod.)	X	-	<input type="checkbox"/>	
10D.	Škola má webové stránky, na nichž se prezentuje a na nichž lze nalézt téma inkluzivního vzdělávání (např. fotografie z akcí, otevřené dny, rodičovské prohlídky, návaznost na další vzdělávání)	X	-	<input type="checkbox"/>	
11D.	Probíhá ve škole i mimo školu výměna zkušeností mezi pedagogy <i>ANO, pokud výměna zkušeností probíhá na úrovni školy i na úrovni spolupráce s jinými školami v Česku/zahraničí ČÁSTEČNĚ, pokud výměna zkušeností probíhá na úrovni domovské školy</i>	X	<input type="checkbox"/>	<input type="checkbox"/>	
12D.	Škola je také „komunitním“ centrem (tzn. fungují zde různé kroužky pro děti i dospělé apod.) <i>ANO, pokud na škole probíhají kroužky pro děti i pro dospělé ČÁSTEČNĚ, pokud na škole probíhají kroužky pro děti <u>nebo</u> pro dospělé</i>	<input type="checkbox"/>	X	<input type="checkbox"/>	
13D.	Prezentování „otevřenosti“ ve škole, tzn. ve škole lze vidět heterogenitu (děti ve třídě jsou smíšené bez ohledu na postižení, etnicitu, menšinu atd.)	X	-	<input type="checkbox"/>	
14D.	ZŠ přijímá všechny žáky ze spádové oblasti	X	-	<input type="checkbox"/>	
15D.	ZŠ přijímá všechny žáky bez ohledu na jejich SVP (speciální vzdělávací potřeby)	X	-	<input type="checkbox"/>	

Tento materiál vznikl za finanční podpory Evropského sociálního fondu prostřednictvím Operačního programu Výzkum, vývoj, vzdělávání v rámci projektu „Inkluzivní a kvalitní vzdělávání v územích se sociálně vyloučenými lokalitami“, reg. č. projektu CZ.02.3.62/0.0/0.0/15_001/0000586. Více na www.socialni-zaclenovani.cz.

5) ZŠ Kolín V, Mnichovická 62 (377/400)

B) Obecné indikátory: počty sociálně znevýhodněných žáků (ZŠ)

		Stav k 15.6.2017	POZNÁMKA
1B.	Počet sociálně znevýhodněných žáků	47	
3B.	Počet žáků, kteří předčasně ukončili ZŠ (v jakém ročníku) v uplynulém školním roce	2	8. ročník
6B.	Počet sociálně znevýhodněných žáků, kteří navštěvují družiny v aktuálním školním roce	10	
8B.	Počet žáků v uplynulém roce, které škola odmítla z jiných než kapacitních důvodů	0	
9B.	Počet žáků, kteří za poslední tři roky v průběhu povinné školní docházky odešli do systému speciálního vzdělávání = bývalá ZŠ praktická, třídy podle §16, speciální škola (v jakém ročníku)	0	
10B.	Počet žáků, kteří v uplynulém roce přestoupili na jinou „běžnou“ ZŠ	25	přestěhování, většinou žáci z ubytoven
11B.	Počet žáků s IVP	17	
12B.	Počet sociálně znevýhodněných žáků s IVP	0	
13B.	Počet žáků se SVP v 1. stupni PO (podpůrných opatření)	4	
14B.	Počet žáků se SVP ve 2. a 3. stupni PO (podpůrných opatření)	12	
15B.	Počet žáků se SVP ve 4. a 5. stupni PO (podpůrných opatření)	0	
16B.	Počet žáků, kteří opakovali ročník ŽŠ v uplynulém školním roce	1	
18B.	Počet žáků - záškoláků v uplynulém školním roce (počet neomluvených hodin více než 20)	3	
19B.	Počet žáků podpořených obědy zdarma v aktuálním (případně uplynulém) školním roce	0	
20B.	Počet sociálně znevýhodněných žáků ze žáků podpořených doučováním (individuálním/skupinovým)	0	
21B.	Počet žáků, kteří potřebují podporu z důvodu odlišného kulturního prostředí v rodině žáka, omezené znalosti vyučovacího jazyka a/nebo jiných životních podmínek v rodině žáka (např. sociální vyloučení, výrazná chudoba) (diagnostikované ve školském poradenském zařízení – PPP, SPC)	1	podporu potřebuje většina, PPP diagnostikováno 1

Tento materiál vznikl za finanční podpory Evropského sociálního fondu prostřednictvím Operačního programu Výzkum, vývoj, vzdělávání v rámci projektu „Inkluzivní a kvalitní vzdělávání v územích se sociálně vyloučenými lokalitami“, reg. č. projektu CZ.02.3.62/0.0/0.0/15_001/0000586. Více na www.socialni-zaclenovani.cz.

C) Checklist – Míra školní podpory v oblasti IKV

		ANO	ČÁSTEČNĚ	NE	POZNÁMKA
1C.	Škola má aktivní školní poradenské pracoviště (metodik prevence, výchovný poradce, speciální pedagog/školní psycholog)	x	-	<input type="checkbox"/>	
2C.	Škola má vypracovaný funkční plán systému prevence sociálně patologických jevů, jehož součástí je podpora prohlubování praktických dovedností učitelů při práci s tématem týkající se sociálně patologických jevů a vymezení role třídního učitele <i>ANO, pokud je součástí funkčního plánu sociálně patologických jevů podpora praktických dovedností učitelů i vymezení role třídního učitele</i> <i>ČÁSTEČNĚ, pokud je součástí funkčního plánu sociálně patologických jevů podpora praktických dovedností učitelů <u>nebo</u> vymezení role třídního učitele</i>	<input type="checkbox"/>	x	<input type="checkbox"/>	
3C.	Je ve škole k dispozici sociální (školní) asistent pro podporu sociálně znevýhodněných žáků a jejich rodin	<input type="checkbox"/>	-	x	pouze AP k SZ žákům - jejich činnost - RP končí 31.8.2017
4C.	Škola má volně ve třídách k dispozici pomůcky do hodiny	<input type="checkbox"/>	-	x	
5C.	Škola umožňuje zpracování domácích úkolů ve škole	x	-	<input type="checkbox"/>	
6C.	Škola poskytuje školní i volnočasové aktivity zpřístupněné pro všechny žáky (bez ohledu na finance či postižení) <i>ANO, pokud jsou školní i volnočasové aktivity zpřístupněné a to bez ohledu na finance i postižení</i> <i>ČÁSTEČNĚ, pokud jsou školní <u>nebo</u> volnočasové aktivity zpřístupněné a to bez ohledu na finance <u>nebo</u> postižení</i>	x	<input type="checkbox"/>	<input type="checkbox"/>	
7C.	Škola aktivně spolupracuje s PPP a se SPC <i>ANO, pokud škola spolupracuje s PPP i se SPC nad rámec společné agendy, např. formou pravidelných společných informačních setkání</i> <i>ČÁSTEČNĚ, pokud škola spolupracuje s PPP <u>nebo</u> se SPC nad rámec společné agendy, např. formou pravidelných společných informačních setkání</i>	x	<input type="checkbox"/>	<input type="checkbox"/>	
8C.	Škola má samostatně v ŠVP zařazenou finanční gramotnost	<input type="checkbox"/>	-	x	integrována do jednotlivých vyučovacích projektů
9C.	Škola realizuje kariérové poradenství a poradenskou pomoc rozšířenou o školního psychologa, který ve škole poskytuje specializovanou psychologickou službu při rozhodování o další vzdělávací a profesní dráze žáků	x	<input type="checkbox"/>	<input type="checkbox"/>	

Tento materiál vznikl za finanční podpory Evropského sociálního fondu prostřednictvím Operačního programu Výzkum, vývoj, vzdělávání v rámci projektu „Inkluzivní a kvalitní vzdělávání v územích se sociálně vyloučenými lokalitami“, reg. č. projektu CZ.02.3.62/0.0/0.0/15_001/0000586. Více na www.socialni-zaclenovani.cz.

	<i>ANO, pokud na škole probíhá kariérní poradenství za účasti školního psychologa ČÁSTEČNĚ, pokud se na škole realizuje kariérní poradenství a poradenská služba bez účasti školního psychologa</i>				
10C.	Kariérní poradce poskytuje individuální konzultace pro všechny žáky a jejich rodiče	x	-	<input type="checkbox"/>	
11C.	Škola spolupracuje s informačním poradenským střediskem Úřadu práce, které poskytuje žákům ZŠ a jejich rodičům komplexní informace a poradenské služby k volbě povolání	x	-	<input type="checkbox"/>	
12C.	Škola realizuje projekty ve spolupráci se středními školami (např. výuka na středních školách nanečisto)	x	-	<input type="checkbox"/>	SOŠ stavební Kolín

Tento materiál vznikl za finanční podpory Evropského sociálního fondu prostřednictvím Operačního programu Výzkum, vývoj, vzdělávání v rámci projektu „Inkluzivní a kvalitní vzdělávání v územích se sociálně vyloučenými lokalitami“, reg. č. projektu CZ.02.3.62/0.0/0.0/15_001/0000586. Více na www.socialni-zaclenovani.cz.

D) Checklist – Inkluzivita škol

		ANO	ČÁSTEČNĚ	NE	POZNÁMKA
1D.	Má škola výběrovou třídu	<input type="checkbox"/>	-	X	
2D.	Má škola speciální třídu dle §16 odst. 9 školského zákona	<input type="checkbox"/>	-	X	
3D.	Má škola dostatečný počet asistentů pedagoga	<input type="checkbox"/>	-	X	
4D.	Má škola písemně zpracovanou, veřejně dostupnou a aktualizovanou vizi a strategii rozvoje školy <i>ANO, pokud má škola písemně zpracovanou a veřejně dostupnou a aktualizovanou vizi a strategii rozvoje školy</i> <i>ČÁSTEČNĚ, pokud má škola písemně zpracovanou vizi a strategii rozvoje školy, ale nemá jí veřejně dostupnou <u>nebo</u> aktualizovanou</i>	<input type="checkbox"/>	X	<input type="checkbox"/>	
5D.	Existuje písemně zpracovaná strategie rozvoje školy zohledňující inkluzivní vzdělávání	X	-	<input type="checkbox"/>	
6D.	Školská rada zasedá pravidelně více než dvakrát do roka	<input type="checkbox"/>	-	X	
7D.	Na škole je koordinátor inkluzivního vzdělávání	X	-	<input type="checkbox"/>	
8D.	Má škola rozpočet, který pamatuje na rozvoj školy v rámci inkluzivního vzdělávání (např. peníze na další vzdělávání pedagogů, stavební úpravy, vybavení školy, peníze na pomůcky, personální zajištění- asistent, psycholog, sociální a speciální pedagog)	<input type="checkbox"/>	X	<input type="checkbox"/>	Městem hrazený psycholog, rozpočet na pomůcky není dostačující, sp. ped. hrazen z grantu EÚ
9D.	Škola je bezbariérová (vstup, učebny, sociální zařízení apod.)	<input type="checkbox"/>	-	X	
10D.	Škola má webové stránky, na nichž se prezentuje a na nichž lze nalézt téma inkluzivního vzdělávání (např. fotografie z akcí, otevřené dny, rodičovské prohlídky, návaznost na další vzdělávání)	X	-	<input type="checkbox"/>	
11D.	Probíhá ve škole i mimo školu výměna zkušeností mezi pedagogy <i>ANO, pokud výměna zkušeností probíhá na úrovni školy i na úrovni spolupráce s jinými školami v Česku/zahraničí</i> <i>ČÁSTEČNĚ, pokud výměna zkušeností probíhá na úrovni domovské školy</i>	X	<input type="checkbox"/>	<input type="checkbox"/>	
12D.	Škola je také „komunitním“ centrem (tzn. fungují zde různé kroužky pro děti i dospělé apod.) <i>ANO, pokud na škole probíhají kroužky pro děti i pro dospělé</i> <i>ČÁSTEČNĚ, pokud na škole probíhají kroužky pro děti <u>nebo</u> pro dospělé</i>	<input type="checkbox"/>	X	<input type="checkbox"/>	
13D.	Prezentování „otevřenosti“ ve škole, tzn. ve škole lze vidět heterogenitu (děti ve třídě jsou smíšené bez ohledu na postižení, etnicitu, menšinu atd.)	X	-	<input type="checkbox"/>	
14D.	ZŠ přijímá všechny žáky ze spádové oblasti	X	-	<input type="checkbox"/>	
15D.	ZŠ přijímá všechny žáky bez ohledu na jejich SVP (speciální vzdělávací potřeby)	X	-	<input type="checkbox"/>	

Tento materiál vznikl za finanční podpory Evropského sociálního fondu prostřednictvím Operačního programu Výzkum, vývoj, vzdělávání v rámci projektu „Inkluzivní a kvalitní vzdělávání v územích se sociálně vyloučenými lokalitami“, reg. č. projektu CZ.02.3.62/0.0/0.0/15_001/0000586. Více na www.socialni-zaclenovani.cz.

6) ZŠ Kolín V, Ovčárecká 374 (387/720)

B) Obecné indikátory: počty sociálně znevýhodněných žáků (ZŠ)		Stav k 15.6.2017	POZNÁMKA
1B.	Počet sociálně znevýhodněných žáků	1	
3B.	Počet žáků, kteří předčasně ukončili ZŠ (v jakém ročníku) v uplynulém školním roce	0	
6B.	Počet sociálně znevýhodněných žáků, kteří navštěvují družiny v aktuálním školním roce	0	
8B.	Počet žáků v uplynulém roce, které škola odmítla z jiných než kapacitních důvodů	0	
9B.	Počet žáků, kteří za poslední tři roky v průběhu povinné školní docházky odešli do systému speciálního vzdělávání = bývalá ZŠ praktická, třídy podle §16, speciální škola (v jakém ročníku)	0	
10B.	Počet žáků, kteří v uplynulém roce přestoupili na jinou „běžnou“ ZŠ	21	
11B.	Počet žáků s IVP	15	
12B.	Počet sociálně znevýhodněných žáků s IVP	1	
13B.	Počet žáků se SVP v 1. stupni PO (podpůrných opatření)	10	
14B.	Počet žáků se SVP ve 2. a 3. stupni PO (podpůrných opatření)	18	
15B.	Počet žáků se SVP ve 4. a 5. stupni PO (podpůrných opatření)	0	
16B.	Počet žáků, kteří opakovali ročník ZŠ v uplynulém školním roce	1	
18B.	Počet žáků - záškoláků v uplynulém školním roce (počet neomluvených hodin více než 20)	4	
19B.	Počet žáků podpořených obědy zdarma v aktuálním (případně uplynulém) školním roce	0	
20B.	Počet sociálně znevýhodněných žáků ze žáků podpořených doučováním (individuálním/skupinovým)	0	
21B.	Počet žáků, kteří potřebují podporu z důvodu odlišného kulturního prostředí v rodině žáka, omezené znalosti vyučovacího jazyka a/nebo jiných životních podmínek v rodině žáka (např. sociální vyloučení, výrazná chudoba) (diagnostikované ve školském poradenském zařízení – PPP, SPC)	1	

Tento materiál vznikl za finanční podpory Evropského sociálního fondu prostřednictvím Operačního programu Výzkum, vývoj, vzdělávání v rámci projektu „Inkluzivní a kvalitní vzdělávání v územích se sociálně vyloučenými lokalitami“, reg. č. projektu CZ.02.3.62/0.0/0.0/15_001/0000586. Více na www.socialni-zaclenovani.cz.

C) Checklist – Míra školní podpory v oblasti IKV

		ANO	ČÁSTEČNĚ	NE	POZNÁMKA
1C.	Škola má aktivní školní poradenské pracoviště (metodik prevence, výchovný poradce, speciální pedagog/školní psycholog)	X	-	<input type="checkbox"/>	
2C.	Škola má vypracovaný funkční plán systému prevence sociálně patologických jevů, jehož součástí je podpora prohlubování praktických dovedností učitelů při práci s tématem týkající se sociálně patologických jevů a vymezení role třídního učitele v oblasti prevence sociálně patologických jevů <i>ANO, pokud je součástí funkčního plánu sociálně patologických jevů podpora praktických dovedností učitelů <u>i</u> vymezení role třídního učitele</i> <i>ČÁSTEČNĚ, pokud je součástí funkčního plánu sociálně patologických jevů podpora praktických dovedností učitelů <u>nebo</u> vymezení role třídního učitele</i>	<input type="checkbox"/>	X	<input type="checkbox"/>	
3C.	Je ve škole k dispozici sociální (školní) asistent pro podporu sociálně znevýhodněných žáků a jejich rodin	<input type="checkbox"/>	-	X	
4C.	Škola má volně ve třídách k dispozici pomůcky do hodiny	<input type="checkbox"/>	-	X	
5C.	Škola umožňuje zpracování domácích úkolů ve škole	<input type="checkbox"/>	X	<input type="checkbox"/>	
6C.	Škola poskytuje školní i volnočasové aktivity zpřístupněné pro všechny žáky (bez ohledu na finance či postižení) <i>ANO, pokud jsou školní <u>i</u> volnočasové aktivity zpřístupněné a to bez ohledu na finance <u>i</u> postižení</i> <i>ČÁSTEČNĚ, pokud jsou školní <u>nebo</u> volnočasové aktivity zpřístupněné a to bez ohledu na finance <u>nebo</u> postižení</i>	<input type="checkbox"/>	X	<input type="checkbox"/>	
7C.	Škola aktivně spolupracuje s PPP a se SPC <i>ANO, pokud škola spolupracuje s PPP <u>i</u> se SPC nad rámec společné agendy, např. formou pravidelných společných informačních setkání</i> <i>ČÁSTEČNĚ, pokud škola spolupracuje s PPP <u>nebo</u> se SPC nad rámec společné agendy, např. formou pravidelných společných informačních setkání</i>	X	<input type="checkbox"/>	<input type="checkbox"/>	
8C.	Škola má samostatně v ŠVP zařazenou finanční gramotnost	<input type="checkbox"/>	-	X	
9C.	Škola realizuje kariérové poradenství a poradenskou pomoc rozšířenou o školního psychologa, který ve škole poskytuje specializovanou psychologickou službu při rozhodování o další vzdělávací a profesní dráze žáků <i>ANO, pokud na škole probíhá kariérové poradenství za účasti školního psychologa</i> <i>ČÁSTEČNĚ, pokud se na škole realizuje kariérové poradenství a poradenská služba bez účasti školního psychologa</i>	<input type="checkbox"/>	X	<input type="checkbox"/>	
10C.	Kariérové poradce poskytuje individuální konzultace pro všechny žáky a jejich rodiče	X	-	<input type="checkbox"/>	
11C.	Škola spolupracuje s informačním poradenským střediskem Úřadu práce, které poskytuje žákům ZŠ a jejich rodičům komplexní informace a poradenské služby k volbě povolání	X	-	<input type="checkbox"/>	
12C.	Škola realizuje projekty ve spolupráci se středními školami (např. výuka na středních školách nanečisto)	X	-	<input type="checkbox"/>	

Tento materiál vznikl za finanční podpory Evropského sociálního fondu prostřednictvím Operačního programu Výzkum, vývoj, vzdělávání v rámci projektu „Inkluzivní a kvalitní vzdělávání v územích se sociálně vyloučenými lokalitami“, reg. č. projektu CZ.02.3.62/0.0/0.0/15_001/0000586. Více na www.socialni-zaclenovani.cz.

D) Checklist – Inkluzivita škol

		ANO	ČÁSTEČNĚ	NE	POZNÁMKA
1D.	Má škola výběrovou třídu	X	-	<input type="checkbox"/>	
2D.	Má škola speciální třídu dle §16 odst. 9 školského zákona	<input type="checkbox"/>	-	X	
3D.	Má škola dostatečný počet asistentů pedagoga	X	-	<input type="checkbox"/>	
4D.	Má škola písemně zpracovanou, veřejně dostupnou a aktualizovanou vizi a strategii rozvoje školy <i>ANO, pokud má škola písemně zpracovanou a veřejně dostupnou a aktualizovanou vizi a strategii rozvoje školy</i> <i>ČÁSTEČNĚ, pokud má škola písemně zpracovanou vizi a strategii rozvoje školy, ale nemá ji veřejně dostupnou <u>nebo</u> aktualizovanou</i>	<input type="checkbox"/>	X	<input type="checkbox"/>	
5D.	Existuje písemně zpracovaná strategie rozvoje školy zohledňující inkluzivní vzdělávání	X	-	<input type="checkbox"/>	
6D.	Školská rada zasedá pravidelně více než dvakrát do roka	<input type="checkbox"/>	-	X	
7D.	Na škole je koordinátor inkluzivního vzdělávání	X	-	<input type="checkbox"/>	
8D.	Má škola rozpočet, který pamatuje na rozvoj školy v rámci inkluzivního vzdělávání (např. peníze na další vzdělávání pedagogů, stavební úpravy, vybavení školy, peníze na pomůcky, personální zajištění- asistent, psycholog, sociální a speciální pedagog)	<input type="checkbox"/>	-	X	
9D.	Škola je bezbariérová (vstup, učebny, sociální zařízení apod.)	<input type="checkbox"/>	-	X	
10D.	Škola má webové stránky, na nichž se prezentuje a na nichž lze nalézt téma inkluzivního vzdělávání (např. fotografie z akcí, otevřené dny, rodičovské prohlídky, návaznost na další vzdělávání)	X	-	<input type="checkbox"/>	
11D.	Probíhá ve škole i mimo školu výměna zkušeností mezi pedagogy <i>ANO, pokud výměna zkušeností probíhá na úrovni školy i na úrovni spolupráce s jinými školami v Česku/zahraničí</i> <i>ČÁSTEČNĚ, pokud výměna zkušeností probíhá na úrovni domovské školy</i>	X	<input type="checkbox"/>	<input type="checkbox"/>	
12D.	Škola je také „komunitním“ centrem (tzn. fungují zde různé kroužky pro děti i dospělé apod.) <i>ANO, pokud na škole probíhají kroužky pro děti i pro dospělé</i> <i>ČÁSTEČNĚ, pokud na škole probíhají kroužky pro děti <u>nebo</u> pro dospělé</i>	<input type="checkbox"/>	X	<input type="checkbox"/>	
13D.	Prezentování „otevřenosti“ ve škole, tzn. ve škole lze vidět heterogenitu (děti ve třídě jsou smíšené bez ohledu na postižení, etnicitu, menšinu atd.)	X	-	<input type="checkbox"/>	
14D.	ZŠ přijímá všechny žáky ze spádové oblasti	X	-	<input type="checkbox"/>	
15D.	ZŠ přijímá všechny žáky bez ohledu na jejich SVP (speciální vzdělávací potřeby)	X	-	<input type="checkbox"/>	

Tento materiál vznikl za finanční podpory Evropského sociálního fondu prostřednictvím Operačního programu Výzkum, vývoj, vzdělávání v rámci projektu „Inkluzivní a kvalitní vzdělávání v územích se sociálně vyloučenými lokalitami“, reg. č. projektu CZ.02.3.62/0.0/0.0/15_001/0000586. Více na www.socialni-zaclenovani.cz.

B) Obecné indikátory: počty sociálně znevýhodněných žáků (ZŠ)		Stav k 15.6.2017	POZNÁMKA
1B.	Počet sociálně znevýhodněných žáků	asi 15	
3B.	Počet žáků, kteří předčasně ukončili ZŠ (v jakém ročníku) v uplynulém školním roce	2	1 v 7. a 1 v 8.
6B.	Počet sociálně znevýhodněných žáků, kteří navštěvují družiny v aktuálním školním roce	7	
8B.	Počet žáků v uplynulém roce, které škola odmítla z jiných než kapacitních důvodů	0	
9B.	Počet žáků, kteří za poslední tři roky v průběhu povinné školní docházky odešli do systému speciálního vzdělávání = bývalá ZŠ praktická, třídy podle §16, speciální škola (v jakém ročníku)	0	
10B.	Počet žáků, kteří v uplynulém roce přestoupili na jinou „běžnou“ ZŠ		
11B.	Počet žáků s IVP	22	
12B.	Počet sociálně znevýhodněných žáků s IVP	4	
13B.	Počet žáků se SVP v 1. stupni PO (podpůrných opatření)	5	
14B.	Počet žáků se SVP ve 2. a 3. stupni PO (podpůrných opatření)	35	
15B.	Počet žáků se SVP ve 4. a 5. stupni PO (podpůrných opatření)	0	
16B.	Počet žáků, kteří opakovali ročník ZŠ v uplynulém školním roce	1	
18B.	Počet žáků - záškoláků v uplynulém školním roce (počet neomluvených hodin více než 20)	1	
19B.	Počet žáků podpořených obědy zdarma v aktuálním (případně uplynulém) školním roce	5	
20B.	Počet sociálně znevýhodněných žáků ze žáků podpořených doučováním (individuálním/skupinovým)	10	
21B.	Počet žáků, kteří potřebují podporu z důvodu odlišného kulturního prostředí v rodině žáka, omezené znalosti vyučovacího jazyka a/nebo jiných životních podmínek v rodině žáka (např. sociální vyloučení, výrazná chudoba) (diagnostikované ve školském poradenském zařízení – PPP, SPC)	2	

C) Checklist – Míra školní podpory v oblasti IKV

		ANO	ČÁSTEČNĚ	NE	POZNÁMKA
1C.	Škola má aktivní školní poradenské pracoviště (metodik prevence, výchovný poradce, speciální pedagog/školní psycholog)	X	-	<input type="checkbox"/>	
2C.	Škola má vypracovaný funkční plán systému prevence sociálně patologických jevů, jehož součástí je podpora prohlubování praktických dovedností učitelů při práci s tématem týkající se sociálně patologických jevů a vymezení role třídního učitele v oblasti prevence sociálně patologických jevů <i>ANO, pokud je součástí funkčního plánu sociálně patologických jevů podpora praktických dovedností učitelů <u>i</u> vymezení role třídního učitele</i> <i>ČÁSTEČNĚ, pokud je součástí funkčního plánu sociálně patologických jevů podpora praktických dovedností učitelů <u>nebo</u> vymezení role třídního učitele</i>	X	<input type="checkbox"/>	<input type="checkbox"/>	
3C.	Je ve škole k dispozici sociální (školní) asistent pro podporu sociálně znevýhodněných žáků a jejich rodin	<input type="checkbox"/>	-	X	
4C.	Škola má volně ve třídách k dispozici pomůcky do hodiny	X	-	<input type="checkbox"/>	
5C.	Škola umožňuje zpracování domácích úkolů ve škole	<input type="checkbox"/>	-	X	
6C.	Škola poskytuje školní i volnočasové aktivity zpřístupněné pro všechny žáky (bez ohledu na finance či postižení) <i>ANO, pokud jsou školní <u>i</u> volnočasové aktivity zpřístupněné a to bez ohledu na finance <u>i</u> postižení</i> <i>ČÁSTEČNĚ, pokud jsou školní <u>nebo</u> volnočasové aktivity zpřístupněné a to bez ohledu na finance <u>nebo</u> postižení</i>	<input type="checkbox"/>	<input type="checkbox"/>	X	placené
7C.	Škola aktivně spolupracuje s PPP a se SPC <i>ANO, pokud škola spolupracuje s PPP <u>i</u> se SPC nad rámec společné agendy, např. formou pravidelných společných informačních setkání</i> <i>ČÁSTEČNĚ, pokud škola spolupracuje s PPP <u>nebo</u> se SPC nad rámec společné agendy, např. formou pravidelných společných informačních setkání</i>	<input type="checkbox"/>	X	<input type="checkbox"/>	
8C.	Škola má samostatně v ŠVP zařazenou finanční gramotnost	X	-	<input type="checkbox"/>	
9C.	Škola realizuje kariérové poradenství a poradenskou pomoc rozšířenou o školního psychologa, který ve škole poskytuje specializovanou psychologickou službu při rozhodování o další vzdělávací a profesní dráze žáků <i>ANO, pokud na škole probíhá kariérové poradenství za účasti školního psychologa</i> <i>ČÁSTEČNĚ, pokud se na škole realizuje kariérové poradenství a poradenská služba bez účasti školního psychologa</i>	<input type="checkbox"/>	X	<input type="checkbox"/>	
10C.	Kariérové poradce poskytuje individuální konzultace pro všechny žáky a jejich rodiče	X	-	<input type="checkbox"/>	výchovný poradce
11C.	Škola spolupracuje s informačním poradenským střediskem Úřadu práce, které poskytuje žákům ZŠ a jejich rodičům komplexní informace a poradenské služby k volbě povolání	X	-	<input type="checkbox"/>	
12C.	Škola realizuje projekty ve spolupráci se středními školami (např. výuka na středních školách nanečisto)	<input type="checkbox"/>	-	X	

Tento materiál vznikl za finanční podpory Evropského sociálního fondu prostřednictvím Operačního programu Výzkum, vývoj, vzdělávání v rámci projektu „Inkluzivní a kvalitní vzdělávání v územích se sociálně vyloučenými lokalitami“, reg. č. projektu CZ.02.3.62/0.0/0.0/15_001/0000586. Více na www.socialni-zaclenovani.cz.



D) Checklist – Inkluzivita škol

		ANO	ČÁSTEČNĚ	NE	POZNÁMKA
1D.	Má škola výběrovou třídu	<input type="checkbox"/>	-	X	
2D.	Má škola speciální třídu dle §16 odst. 9 školského zákona	<input type="checkbox"/>	-	X	
3D.	Má škola dostatečný počet asistentů pedagoga	<input type="checkbox"/>	-	X	
4D.	Má škola písemně zpracovanou, veřejně dostupnou a aktualizovanou vizi a strategii rozvoje školy <i>ANO, pokud má škola písemně zpracovanou a veřejně dostupnou a aktualizovanou vizi a strategii rozvoje školy</i> <i>ČÁSTEČNĚ, pokud má škola písemně zpracovanou vizi a strategii rozvoje školy, ale nemá ji veřejně dostupnou <u>nebo</u> aktualizovanou</i>	<input type="checkbox"/>	X	<input type="checkbox"/>	je v ŠVP
5D.	Existuje písemně zpracovaná strategie rozvoje školy zohledňující inkluzivní vzdělávání	X	-	<input type="checkbox"/>	
6D.	Školská rada zasedá pravidelně více než dvakrát do roka	<input type="checkbox"/>	-	X	
7D.	Na škole je koordinátor inkluzivního vzdělávání	<input type="checkbox"/>	-	X	
8D.	Má škola rozpočet, který pamatuje na rozvoj školy v rámci inkluzivního vzdělávání (např. peníze na další vzdělávání pedagogů, stavební úpravy, vybavení školy, peníze na pomůcky, personální zajištění- asistent, psycholog, sociální a speciální pedagog)	<input type="checkbox"/>	-	X	
9D.	Škola je bezbariérová (vstup, učebny, sociální zařízení apod.)	<input type="checkbox"/>	-	X	
10D.	Škola má webové stránky, na nichž se prezentuje a na nichž lze nalézt téma inkluzivního vzdělávání (např. fotografie z akcí, otevřené dny, rodičovské prohlídky, návaznost na další vzdělávání)	X	-	<input type="checkbox"/>	
11D.	Probíhá ve škole i mimo školu výměna zkušeností mezi pedagogy <i>ANO, pokud výměna zkušeností probíhá na úrovni školy i na úrovni spolupráce s jinými školami v Česku/zahraníčí</i> <i>ČÁSTEČNĚ, pokud výměna zkušeností probíhá na úrovni domovské školy</i>	<input type="checkbox"/>	X	<input type="checkbox"/>	
12D.	Škola je také „komunitním“ centrem (tzn. fungují zde různé kroužky pro děti i dospělé apod.) <i>ANO, pokud na škole probíhají kroužky pro děti i pro dospělé</i> <i>ČÁSTEČNĚ, pokud na škole probíhají kroužky pro děti <u>nebo</u> pro dospělé</i>	<input type="checkbox"/>	X	<input type="checkbox"/>	
13D.	Prezentování „otevřenosti“ ve škole, tzn. ve škole lze vidět heterogenitu (děti ve třídě jsou smíšené bez ohledu na postižení, etnicitu, menšinu atd.)	X	-	<input type="checkbox"/>	
14D.	ZŠ přijímá všechny žáky ze spádové oblasti	X	-	<input type="checkbox"/>	
15D.	ZŠ přijímá všechny žáky bez ohledu na jejich SVP (speciální vzdělávací potřeby)	X	-	<input type="checkbox"/>	