



Spolufinancováno
Evropskou unií



MINISTERSTVO
PRO MÍSTNÍ
ROZVOJ ČR

Analytický podklad Tachov

Analytický podklad

Luboš Sál
Leden, 2025



Agentura
pro sociální začleňování

Dokument vznikl v rámci realizace projektu OPZ+ „Rozvoj systémů pro sociální začleňování“ registrační číslo projektu CZ.03.02.02/00/22_004/0000366.

Na zpracování se podíleli: Luboš Sál

Kontakt:

Luboš Sál, Oddělení výzkumů a evaluace (lubos.sal@mmr.gov.cz)

Odbor pro sociální začleňování (Agentura) MMR ČR

www.socialni-zaclenovani.cz

Text neprošel jazykovou korekturou.

Obsah:

| | |
|---------------------------------------------------------------------------------------|----|
| Manažerské shrnutí | 5 |
| 1. Kontext a cíle | 7 |
| 1.1. Cílová skupina sociálně vyloučených a sociálním vyloučením ohrožených osob | 7 |
| 1.2. Metodologické aspekty | 8 |
| 1.3. Standardy výzkumné práce ASZ..... | 8 |
| 2. Sociodemografická charakteristika..... | 9 |
| Vzdělanostní struktura | 10 |
| 3. Index sociálního vyloučení | 12 |
| 4. Výplaty sociálních dávek..... | 14 |
| Příspěvek na bydlení | 14 |
| Příspěvek na živobytí..... | 15 |
| Doplatek na bydlení | 16 |
| Prostorové rozmístění vyplácených PnŽ a DnB | 18 |
| Mimořádná okamžitá pomoc | 19 |
| 5. Zadluženost | 21 |
| Oddlužení | 24 |
| 6. Zaměstnanost..... | 25 |
| Volná pracovní místa | 26 |
| 7. Vzdělávání..... | 27 |
| 8. Sociální služby..... | 29 |
| 9. Seznam literatury..... | 30 |

Seznam tabulek

| | |
|------------------------------------------------------------------------------------------------------------------------------------------------------|----|
| Tabulka 1 – Hodnota indexu sociálního vyloučení v Tachově (2016–2023)..... | 12 |
| Tabulka 2 – Počet vyplacených PnB (2016-2023) | 14 |
| Tabulka 3 – Počet vyplacených PnŽ (2016-2023) | 15 |
| Tabulka 4 – Počet SPO v domácnostech příjemců PnŽ podle typu bydlení (2016-2023)..... | 16 |
| Tabulka 5 – Průměrný měsíční počet PnŽ, počet seniorů a nezaopatřených dětí mezi SPO (2019-2023)..... | 16 |
| Tabulka 6 – Počet vyplacených DnB v letech 2016-2023 | 16 |
| Tabulka 7 – Počet SPO v domácnostech příjemců DnB podle typu bydlení (2016-2023) | 17 |
| Tabulka 8 – Průměrný měsíční počet DnB a další informace (2019-3Q 2024)..... | 18 |
| Tabulka 9 – Ulice v Tachově s vyšším počtem SPO u vyplacených PnŽ (2019-2023)..... | 18 |
| Tabulka 10 – Ulice v Tachově s významnějším počtem SPO u vyplacených DnB (2019-2023) | 19 |
| Tabulka 11 – Počet vyplacených MOP v letech 2017-2023 | 19 |
| Tabulka 12 – Počet vyplacených MOP v letech 2017-2023 podle typu..... | 20 |
| Tabulka 13 – Exekuce fyzických osob v Tachově (2016–Q3 2024) | 21 |
| Tabulka 14 – Počet UoZ v Tachově dle pohlaví, délky evidence, věku a vzdělání (2018-2023) | 26 |
| Tabulka 15 – Počet uchazečů na 1 volné pracovní místo (2018-2023)..... | 26 |
| Tabulka 16 – Počty žáků v ZŠ v Tachově, školní rok 2024/2025 | 27 |
| Tabulka 17 - Počet a podíl žáků, kteří ukončili povinnou školní docházku v 7. a 8. ročníku běžných tříd ZŠ v Tachově, ve školním roce 2023/2024..... | 28 |
| Tabulka – Vybrané sociální služby | 29 |

Seznam grafů

| | |
|----------------------------------------------------------------------------------------------------------------------|----|
| Graf 1 - Hodnota indexu sociálního vyloučení ve městě Tachov, SO ORP Tachov a v Plzeňském kraji (2016 - 2023)..... | 5 |
| Graf 2 - Vývoj podílu příjemců PnB v Tachově, Plzeňském kraji a v ČR (2016-2023)..... | 5 |
| Graf 3 - Vývoj počtu UoZ dlouhodobě evidovaných ÚP ČR v Tachově (2016 - 2023)..... | 6 |
| Graf 4 – Vývoj počtu obyvatel v Tachově v letech 2016–2023..... | 9 |
| Graf 5 – Věková struktura obyvatel Tachova v letech 2016–2023 | 10 |
| Graf 6 – Vzdělanostní struktura obyvatel Tachova v letech 2011 a 2021 (%) | 11 |
| Graf 7 – Vzdělanostní struktura obyvatel – Tachov, SO ORP Tachov, okres Tachov, Plzeňský kraj, ČR (2021)..... | 11 |
| Graf 8 Detailní data indexu sociálního vyloučení | 12 |
| Graf 9 – Podíl příjemců PnB v průměrném měsíci daného roku (v %) | 14 |
| Graf 10 – Podíl příjemců PnŽ v průměrném měsíci daného roku (v %) | 15 |
| Graf 11 – Podíl příjemců DnB v průměrném měsíci daného roku (v %)..... | 17 |
| Graf 12 – Vývoj podílu osob v exekuci v Tachově dle počtu exekucí v % | 22 |
| Graf 13 – Vývoj počtu osob v exekuci v Tachově dle počtu exekucí | 22 |
| Graf 14 – Počet osob v exekuci v Tachově dle věku (Q3 2024)..... | 23 |
| Graf 15 – Vývoj podílu UoZ v Tachově, SO ORP Tachov, Plzeňském kraji a ČR (v %)..... | 25 |
| Graf 16 – Podíl žáků, kteří ukončili povinnou školní docházku v běžných třídách v Tachově v 7. nebo 8. ročníku | 27 |

Seznam zkratk

Agentura, ASZ – Odbor pro sociální začleňování (Agentura) MMR ČR

ČR – Česká republika

ČSÚ – Český statistický úřad ČR

DnB – Doplatek na bydlení

ISV – Index sociálního vyloučení

MMR – Ministerstvo pro místní rozvoj ČR

MOP – Mimořádná okamžitá pomoc

MOPD – mimořádná okamžitá pomoc z důvodu uhrazení odůvodněných nákladů dítěte

MOPN – mimořádná okamžitá pomoc z důvodu uhrazení nezbytných nákladů

MOPS – mimořádná okamžitá pomoc z důvodu nebezpečí sociálního vyloučení

MOPU – mimořádná okamžitá pomoc z důvodu mimořádné události

MOPV – mimořádná okamžitá pomoc z důvodu uhrazení jednorázového výdaje

MOPZ – mimořádná okamžitá pomoc z důvodu hrozby vážné újmy na zdraví

MPSV – Ministerstvo práce a sociálních věcí ČR

MŠ – Mateřská škola

MŠMT – Ministerstvo školství, mládeže a tělovýchovy ČR

ORP – Obec s rozšířenou působností

PnB – Příspěvek na bydlení

PnŽ – Příspěvek na živobytí

SLDB – Sčítání lidu, domů a bytů

SO ORP – Správní obvod obce s rozšířenou působností

SPO – Společně posuzované osoby

UoZ – Uchazeč o zaměstnání

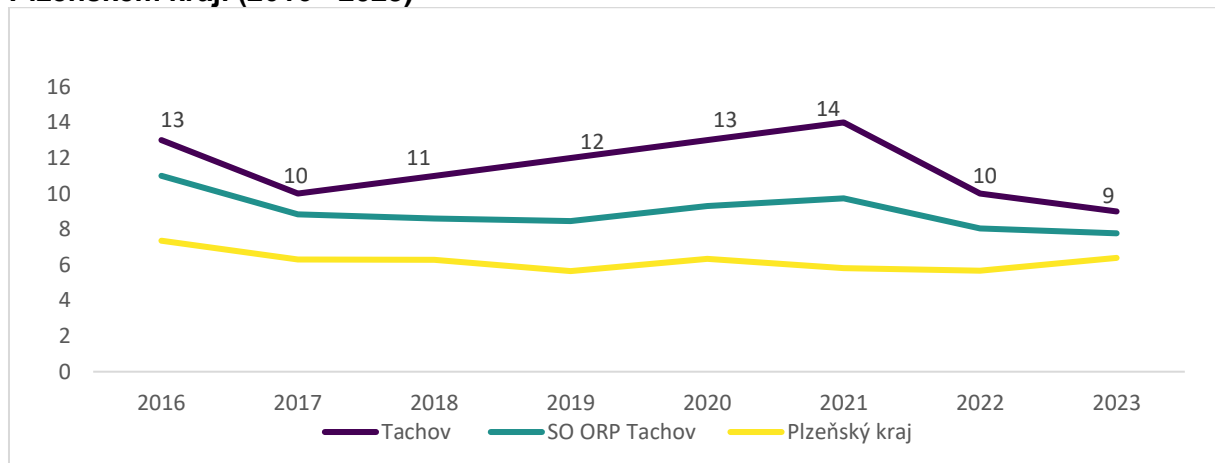
ÚP – Úřad práce ČR

ZŠ – Základní škola

Manažerské shrnutí

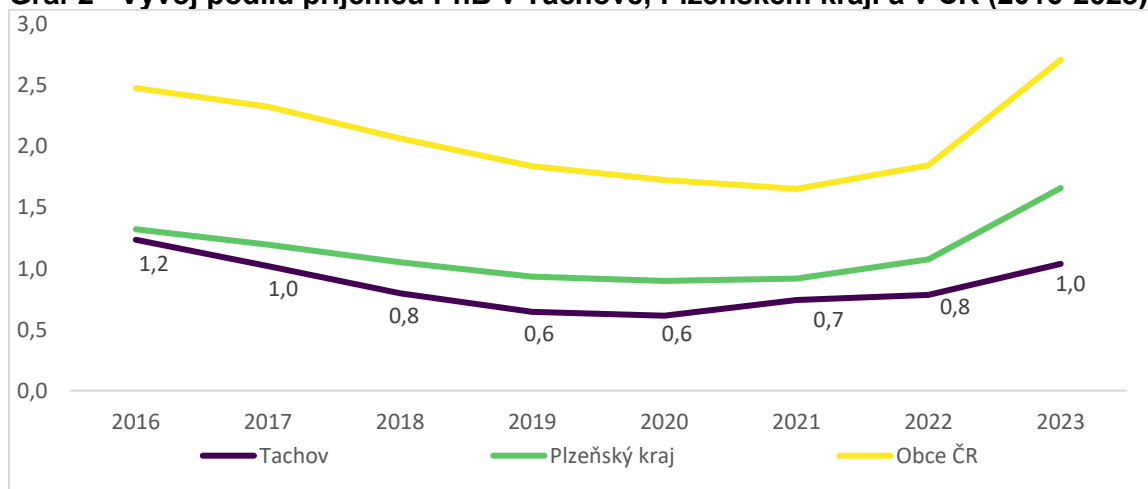
Na základě hodnot indexu sociálního vyloučení (v roce 2023 9 bodů na škále 0 až 30) spadá město Tachov do kategorie obcí s vysokou mírou sociálního vyloučení (kategorie 8 až 11). Ve sledovaných letech město Tachov balancovalo na hodnotách mezi kategorií obec s vysokou mírou sociálního vyloučení a kategorií obec s nejvyšší mírou sociálního vyloučení. V posledních dvou letech ale hodnota indexu poklesla a drží se na nejnižších hodnotách v posledních osmi letech.

Graf 1 - Hodnota indexu sociálního vyloučení ve městě Tachov, SO ORP Tachov a v Plzeňském kraji (2016 - 2023)



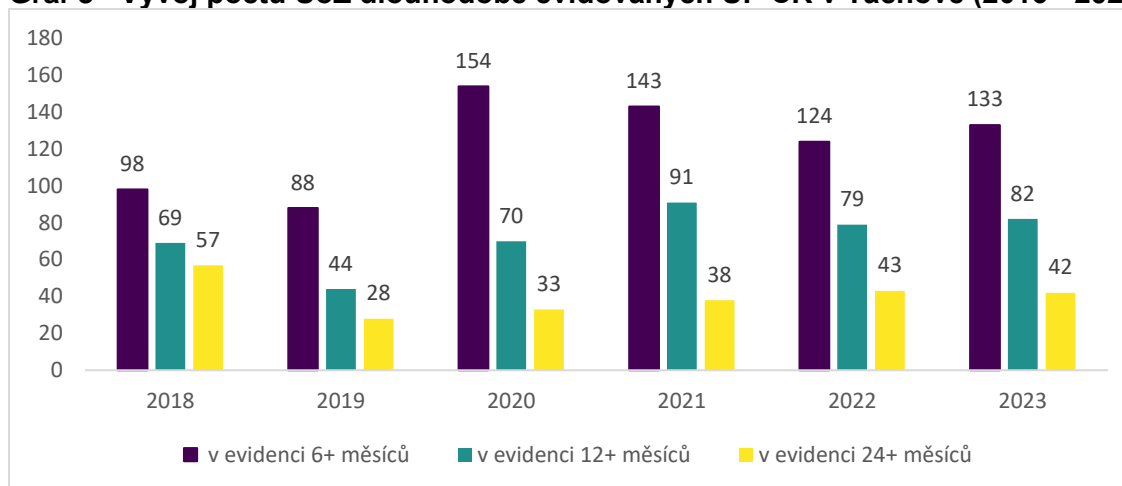
Počet vyplacených příspěvků na bydlení v Tachově od roku 2020 postupně roste. V roce 2023 bylo vyplaceno 130 příspěvků na bydlení, ve sledovaném období druhý nejvyšší počet po roce 2016. Podíl příjemců příspěvku na bydlení v Tachově mezi lety 2016 a 2020 klesal. Poté ale začal opět vzrůstat, a to z 0,6 % obyvatel starších 15 let v roce 2020 na 1,0 % v roce 2023. Trend zvyšování počtu vyplacených příspěvků na bydlení se od roku 2021 týkal nejen Plzeňského kraje ale celé ČR a souvisel s řadou faktorů, např. se jednalo o výrazné zvýšení cen energií a nájemního bydlení kvůli válce na Ukrajině, zjednodušení výplat dávky nebo zvýšení povědomí o jejím využití a dostupnosti.

Graf 2 - Vývoj podílu příjemců PnB v Tachově, Plzeňském kraji a v ČR (2016-2023)



V prosinci 2023 bylo v Tachově evidováno 318 uchazečů o zaměstnání (dále také „UoZ“). Z celkového počtu bylo 133 UoZ v evidenci déle než 6 měsíců, 82 UoZ déle než 12 měsíců a 42 UoZ déle než 24 měsíců. Z grafu 3 je zřejmé, že za posledních pět let vzrostl počet uchazečů o zaměstnání dlouhodobě evidovaných úřadem práce z 28 v roce 2019 na 42 v roce 2023.

Graf 3 - Vývoj počtu UoZ dlouhodobě evidovaných ÚP ČR v Tachově (2016 - 2023)



V roce 2023 bylo nejvíce příjemců a společně posuzovaných osob dávky příspěvek na živobytí evidováno v ulici Nádražní. Zároveň to první rok, kdy zde bylo evidováno více než 5 SPO. V letech 2021 a 2022 tento primát držela ulice Petra Jilemnického. Za významnou v posledních třech letech lze označit i ulici Bělojarská.

Příjemci a společně posuzované osoby dávky doplatek na bydlení ve stabilních počtech bydleli v posledních čtyřech letech na ulici Panenská. V roce 2023 vzrostl počet SPO v ulicích Stadtroská a U Penzionu. Všechny shodně obývá 5 SPO.

1. Kontext a cíle

Dokument prostřednictvím analýzy administrativních dat popisuje současnou situaci sociálního vyloučení ve městě Tachov.

1.1. Cílová skupina sociálně vyloučených a sociálním vyloučením ohrožených osob

Pod pojmem sociální vyloučení chápeme proces vylučování lidí nebo skupin lidí na okraj společnosti, do chudoby a izolace. Tento způsob vyloučení se projevuje na různých úrovních, např. sociální, prostorové, ekonomické či symbolické. Sociálně vyloučení se nachází v situaci, kdy mají sníženou míru přístupu ke zdrojům běžně dostupným většině obyvatel, zároveň s tím se snižuje jejich schopnost udržovat sociální kontakty s obyvateli mimo situaci sociálního vyloučení a možnosti participace na organizaci sociálního života a účasti v rozhodování.

Sociální vyloučení se vyznačuje různými charakteristikami, které se však v jednotlivých lokalitách nemusí vyskytovat se stejnou intenzitou. Společná všem lokalitám a jejich obyvatelům je však skutečnost, že se potýkají s několika zásadními existenčními problémy zároveň, a tudíž jejich řešení, které by směřovalo k vymanění se ze stavu sociální exkluze, je natolik obtížné, že je pro sociálně vyloučeného takřka nedosažitelné bez vnější pomoci.

Základními indikátory sociálního vyloučení je materiální chudoba, dlouhodobá nezaměstnanost, závislost na dávkách v hmotné nouzi, nízká kvalita a nejistota v bydlení, ztížený přístup ke kvalitnímu společnému vzdělávání, vysoká míra zadlužení, výskyt rizikového chování a kriminality a vysoká míra migrace. Jednotlivé ukazatele samy o sobě sociální vyloučení nezakládají. Je to teprve jejich kombinace, která zasaženým jedincům či rodinám brání v integraci či plnohodnotném životě a na různých úrovních je vylučuje ze společnosti. Každý z uvedených aspektů sociálního vyloučení může být v různých lokalitách a u různých jejich obyvatel zastoupen v jiné míře. Kombinace intenzity přítomnosti těchto jevů pak vytváří charakter jednotlivých lokalit, které se stejně jako lokální kontext mnohdy výrazně liší.

Pokud dochází k vyšší koncentraci osob s kombinací několika nebo všech výše zmíněných ukazatelů, hovoříme o sociálně vyloučené lokalitě (SVL). Sociálně vyloučené lokality obvykle vznikají působením systémových aktérů či tržních mechanismů. Při jejich vzniku lze sledovat vnější příčiny tohoto procesu, jako jsou schvalované zákony, postoje institucí, tržní mechanismy a stanoviska zbytku společnosti i faktory vnitřní, mezi které se řadí životní styl samotných sociálně vyloučených, které se často mezigeneračně reprodukuje.

Specifickou roli v sociálním vyloučení hraje etnicita. V českém kontextu se pak jedná o etnicitu romskou.

1.2. Metodologické aspekty

Výzkum využil kvantitativních metod, především byla analyzována dostupná administrativní data. Další z metod, uplatněných v předkládané zprávě, byl i tzv. desk research, tedy sekundární analýza dostupných zdrojů. Tato metoda spočívá v analýze dat získaných od institucionálních aktérů a zpracování informací z relevantních výzkumných výstupů i strategických dokumentů. Číselné údaje byly získány a zpracovány v agregované podobě tak, aby byla zachována ochrana osobních údajů dotčených osob.

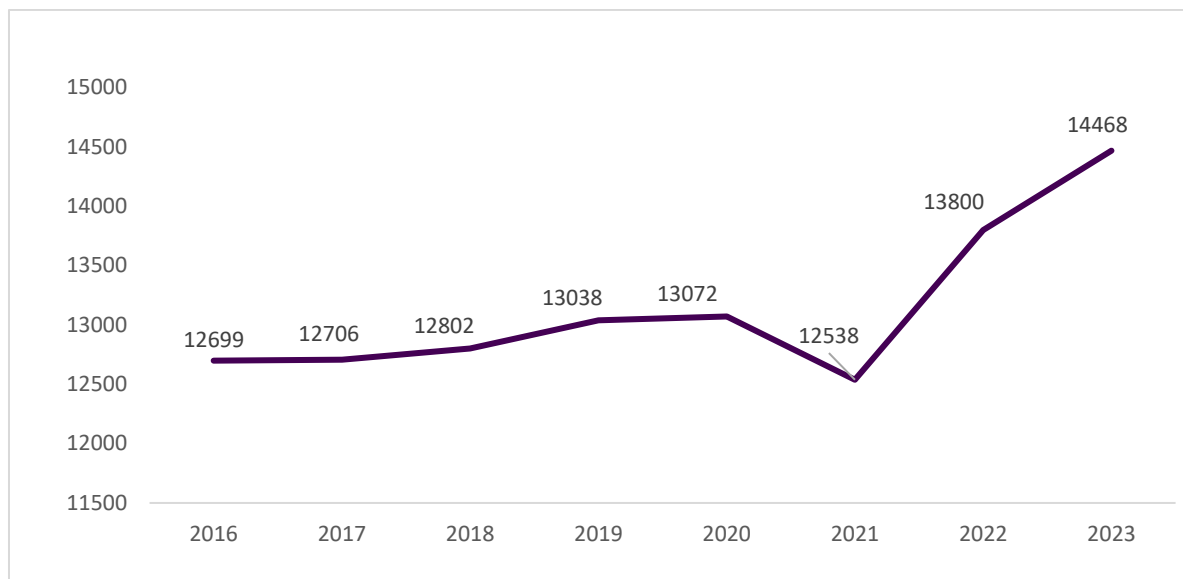
1.3. Standardy výzkumné práce ASZ

Výzkumníci Agentury pro sociální začleňování (dále jen ASZ) ctí obecně uznávané standardy kvality a etiky výzkumné práce. Mezi tyto standardy kvality patří především dodržování zásady validity a reliability dat. Při své práci se výzkumníci ASZ řídí i Etickým kodexem výzkumníků Agentury pro sociální začleňování, který ukotvuje mimo jiné práci s citlivými daty či nestrannost vůči subjektům v terénu.

2. Sociodemografická charakteristika

Město Tachov se nachází v okrese Tachov, na západním okraji Plzeňského kraje. Leží 54 km západně od Plzně, 20 km jižně od Mariánských Lázní a 11 km východně od hranic s Německem. V roce 2003 se Tachov stal obcí s rozšířenou působností. Žije zde přibližně 14 tisíc obyvatel. Mezi lety 2016 a 2020 se počet obyvatel pohyboval mezi 12 a 13 tisíci. Mírný pokles nastal v covidovém roce 2021. Počet obyvatel poté vzrostl na 14468 v roce 2023, což bylo ovlivněno uprchlickou krizí v souvislosti s válkou na Ukrajině.

Graf 4 – Vývoj počtu obyvatel v Tachově v letech 2016–2023



Zdroj: ČSÚ

Pozn: stav k 31.12. daného roku

Podle statistiky Ministerstva vnitra ČR bylo v Tachově k 31. 12. 2022 evidováno celkem 1805 osob (72 do 18 let, 1325 od 19 do 65 let a 408 nad 65 let), kterým bylo uděleno pobytové oprávnění v souvislosti s válkou na Ukrajině.¹ K 12. 1. 2025 počet těchto osob klesl na 1794 (88 do 18 let, 1366 od 19 do 65 let a 340 nad 65 let).

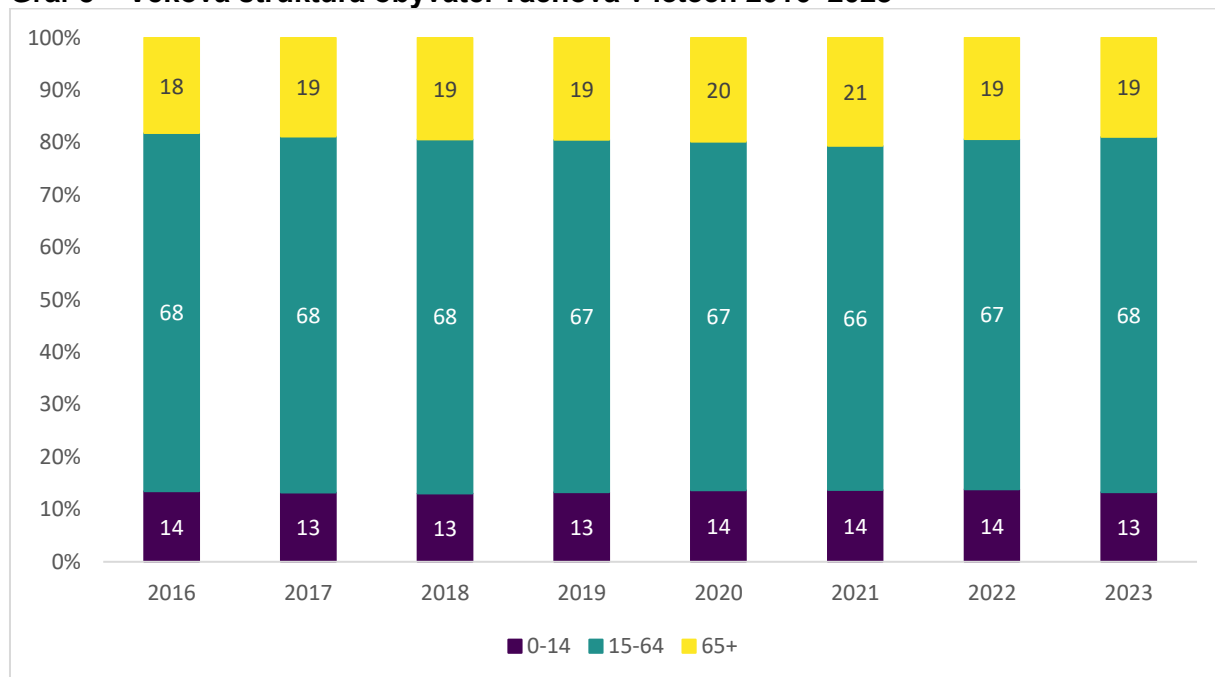
Český statistický úřad poskytuje údaje o počtu cizinců v jednotlivých okresech, kdy v okrese Tachov bylo k 31.12.2023 evidováno 6808 obyvatel Ukrajiny, 1214 Vietnamu a 907 Slovenska.

V roce 2023 žilo v Tachově 1 925 dětí (osob ve věku 0–14 let), tj. 13 % populace, a 2 731 seniorů a senierek (osob ve věku 65+), tj. 19 % populace. O roku 2016 se tak zmenšil podíl dětí o 1procentní bod. Beze změny je podíl osob v ekonomicky aktivním věku, a mírně se

¹ Od 24. 02. 2022 do 21. 03. 2022 bylo těmto osobám uděleno dlouhodobé vízum za účelem strpění s kódem D/V/S/U. Od 22. 03. 2022 je těmto osobám udělována dočasná ochrana, a to formou dlouhodobého víza s kódy D/DO/667, D/DO/668 a D/DO/669. Dle zákona č. 65/2022 Sb., o některých opatřeních v souvislosti s ozbrojeným konfliktem na území Ukrajiny vyvolaných invazí vojsk Ruské federace, se všechny tyto osoby, včetně osob předchozím vízem D/V/S/U považují za osoby s dočasnou ochranou. Viz online: <https://www.mvcr.cz/clanek/statistika-v-souvislosti-s-valkou-na-ukrajine-archiv.aspx?q=Y2hudW09OQ%3d%3d> (navštíveno 13. 1. 2025)

zvýšil podíl seniorů na populaci Tachova o 1 procentní bod. Vývoj v jednotlivých věkových skupinách populace Tachova je zachycen v Grafu 5.

Graf 5 – Věková struktura obyvatel Tachova v letech 2016–2023



Zdroj: ČSÚ

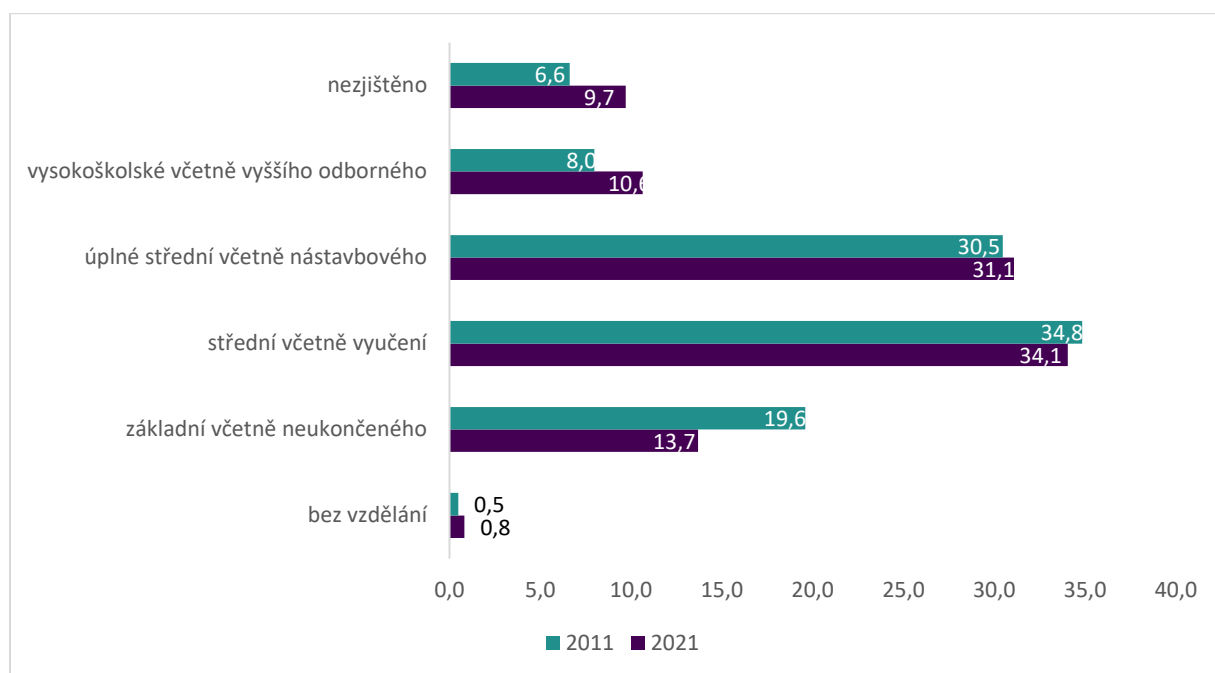
Podle SLDB 2021 bylo v Tachově celkem 6 001 hospodařících domácností. Celkem 2 587 domácností bylo nerodinných, z nich bylo 2 483 domácností jednotlivců a 104 vícečlenných domácností. Rodinných domácností bylo 3 414. Z toho bylo 3 342 domácností tvořených jednou rodinou a 72 domácností tvořených 2 a více rodinami.

Vzdělanostní struktura

Z celkového počtu 10 765 obyvatel Tachova starších 15 let bylo v roce 2021 bez vzdělání 89 osob, tj. 0,8 % obyvatel. Základní vzdělání včetně neukončeného mělo 1 473 osob, tj. 13,7 % obyvatel. Střední vzdělání (učňovské bez maturity a střední odborné bez maturity) mělo celkem 3 666 obyvatel, tj. 34,1 %. Úplné střední vzdělání s maturitou mělo 3 346 obyvatel, jejichž podíl činil 31,1 % na celkovém počtu obyvatel Tachova starších 15 let. Vysokoškolsky vzdělaných (včetně vyšších odborných škol) bylo v roce 2021 celkem 1 146 osob, tj. 10,6 %. Sčítání 2021 nezjistilo nejvyšší stupeň vzdělání u 9,7 % obyvatel Tachova starších 15 let.

Oproti roku 2011 se podíl obyvatel Tachova se základním vzděláním snížil o 5,9 p. b. a podíl obyvatel se středním vzděláním se snížil o 0,7 p. b. Podíl osob s úplným středním vzděláním s maturitou se zvýšil o 0,6 p. b. Podíl vysokoškoláků vzrostl o 2,6 p. b. Oproti tomu však o 0,3 p. b. stoupl podíl osob bez vzdělání. Srovnání vzdělanostní struktury obyvatel Tachova zachycené Sčítáním 2011 a 2021 nabízí Graf 6.

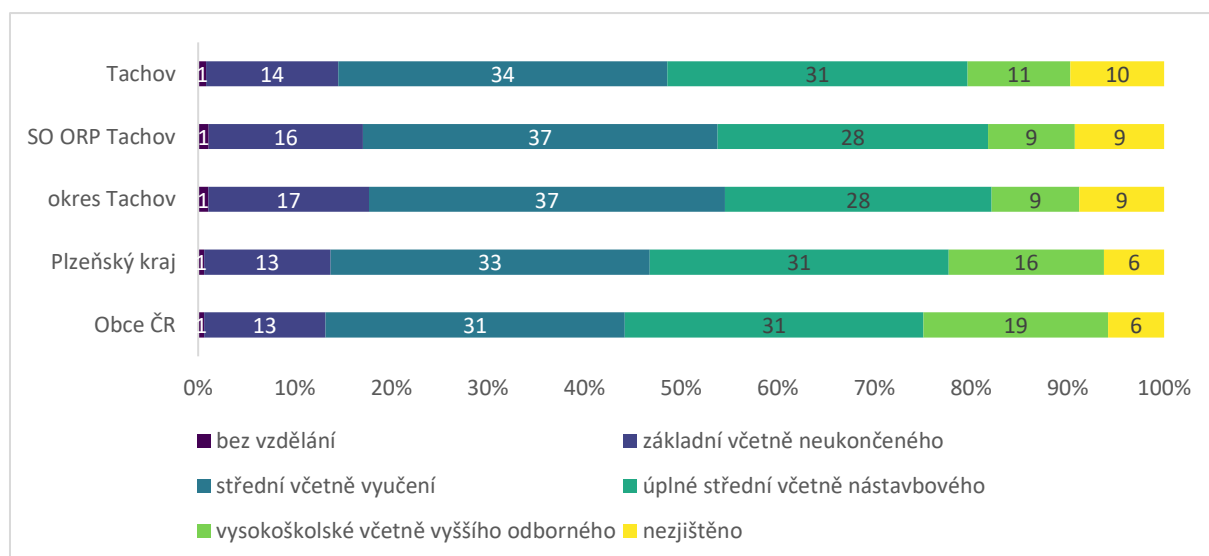
Graf 6 – Vzdělanostní struktura obyvatel Tachova v letech 2011 a 2021 (%)



Zdroj: SLDB 2011, 2021

Podle výsledků SLDB 2021 je úroveň vzdělanosti obyvatel Tachova ve srovnání s celorepublikovým průměrem a Plzeňským krajem spíše nepříznivá. Tachov vykazuje o 1 procentní bod více osob, jejichž nejvyšším dosaženým vzděláním je základní vzdělání ve srovnání s průměrem ČR i Plzeňského kraje. Obec Tachov ale vykazuje lepší hodnoty než SO ORP Tachov či okres Tachov. Podíl vyučených osob je opět mírně vyšší než průměr ČR a Plzeňského kraje. Podíl osob s úplným středním vzděláním je v Tachově na stejných hodnotách jako je průměr ČR i Plzeňského kraje (31 %). Podíl vysokoškolsky vzdělaných je ale v Tachově o 8 p.b. nižší než je průměr ČR a o 5 p.b. než je průměr Plzeňského kraje.

Graf 7 – Vzdělanostní struktura obyvatel – Tachov, SO ORP Tachov, okres Tachov, Plzeňský kraj, ČR (2021)



Zdroj: SLDB 2021

3. Index sociálního vyloučení

Jedním z nástrojů, který umožňuje posoudit míru zatížení sociálním vyloučením jednotlivých obcí je index sociálního vyloučení². Index sleduje stav, resp. rozsah sociálního vyloučení prostřednictvím indikátorů pokrývajících dimenze chudoby, vyloučení z bydlení, vyloučení z oficiálního trhu práce, vyloučení ze vzdělávání a dimenzi zadluženosti (Lang & Matoušek, 2020).

Škála indexu nabývá hodnot od 0 do 30 bodů, přičemž hodnota 0 znamená absenci nebo minimální rozsah sociálního vyloučení a hodnota 30 bodů nejvyšší míru zatížení sociálním vyloučením. Tachov v období 2016-2023 střídavě spadal do kategorie obcí s nejvyšší mírou sociálního vyloučení (kategorie 12 až 30 bodů) a do kategorie obcí ohrožených sociálním vyloučením (kategorie 8 až 11 bodů).

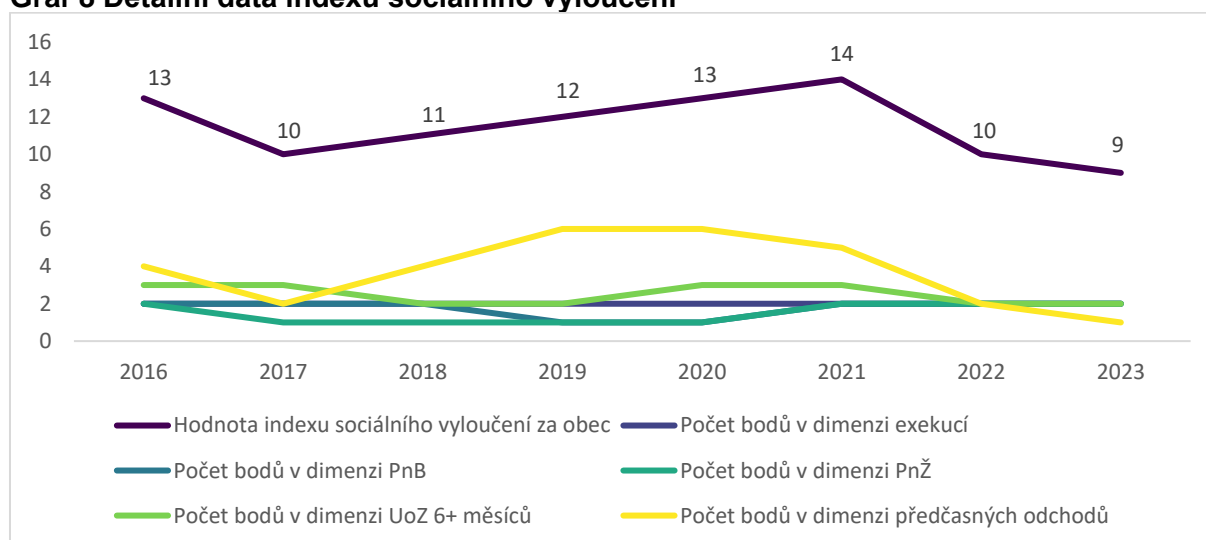
Tabulka 1 – Hodnota indexu sociálního vyloučení v Tachově (2016–2023)

| 2016 | 2017 | 2018 | 2019 | 2020 | 2021 | 2022 | 2023 |
|------|------|------|------|------|------|------|------|
| 13 | 10 | 11 | 12 | 13 | 14 | 10 | 9 |

Zdroj: ASZ

V nedávných letech došlo v meziročním porovnání ke zlepšení hodnot indexu sociálního vyloučení z hodnoty 14 v roce 2021 na hodnotu 9 v roce 2023. Následující graf č. 8 vyobrazuje jednotlivé proměnné, které tvoří výsledný index sociálního vyloučení. Nárůst hodnot indexu mezi lety 2019 a 2021 byl významně ovlivněn zvýšeným počtem předčasných odchodů ze vzdělávání a částečně též zvýšeným počtem dlouhodobě evidovaných uchazečů o zaměstnání. Pokles hodnoty indexu v roce 2023 byl způsoben významným snížením počtů předčasných odchodů a i snížením počtu dlouhodobě evidovaných uchazečů o zaměstnání.

Graf 8 Detailní data indexu sociálního vyloučení



² Index sociálního vyloučení vyvinula Agentura pro sociální začleňování v rámci projektu Systémové zajištění sociálního začleňování jako jednotný nástroj, který v sobě zahrnuje klíčové ukazatele z různých oblastí sociálního vyloučení a umožňuje tedy v celorepublikovém rozsahu míru zatížení sociálním vyloučením posoudit. Více k indexu viz Index sociálního vyloučení – Agentura pro sociální začleňování (socialni-zaclenovani.cz)

Stanovení jasných kritérií pro kvantifikaci sociálně vyloučených osob je ale obtížné. Přibližnou velikost cílové skupiny lze odhadnout na základě několika relevantních ukazatelů, jež odkazují k ohrožení různými rizikovými faktory, např. počet příjemců dávek pomoci v hmotné nouzi v území, zadluženost, míra nezaměstnanosti. Jednotlivé oblasti jsou detailněji rozebrány v následujících kapitolách.

4. Výplaty sociálních dávek

V této kapitole jsou analyzována data vztahující se k vyplácení **příspěvku na bydlení** (dále také „PnB“), **příspěvku na živobytí** (dále také „PnŽ“), **doplatku na bydlení** (dále také „DnB“) a **mimořádné okamžité pomoci** (dále také „MOP“) poskytnutá Ministerstvem práce a sociálních věcí ČR.

Příspěvek na bydlení

Jak ukazuje Tabulka 2, počet vyplacených PnB v Tachově od roku 2021 postupně roste. V roce 2023 bylo vyplaceno 130 příspěvků na bydlení, což byl druhý nejvyšší počet vyplacených PnB za celé sledované období hned po roce 2016. Ve všech sledovaných letech byly ale hodnoty v Tachově nižší než průměr ČR ale i průměr Plzeňského kraje či okresu Tachov.

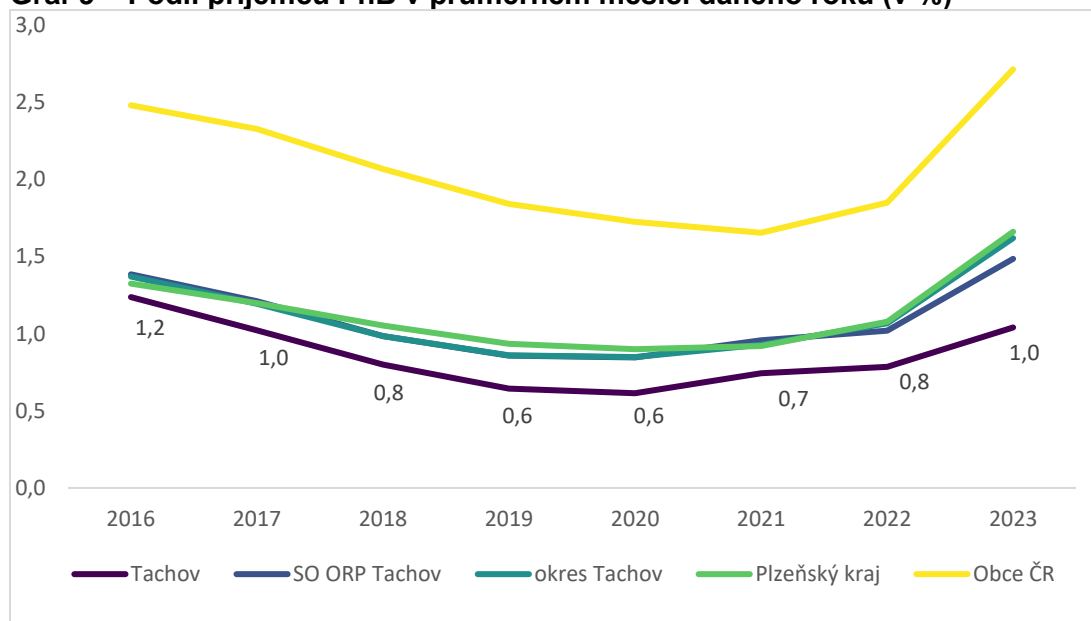
Podíl příjemců PnB v Tachově mezi lety 2016 a 2020 klesal. Poté začal opět vzrůstat, a to z 0,7 % obyvatel starších 15 let v roce 2021 na 1,0 % v roce 2023. Více v grafu č. 9. Trend zvyšování tohoto podílu se od roku 2021 týkal celé ČR a souvisel s řadou faktorů, např. se jednalo o výrazné zvýšení cen energií a nájemního bydlení kvůli válce na Ukrajině, zjednodušení výplat dávky nebo zvýšení povědomí o jejím využití a dostupnosti.

Tabulka 2 – Počet vyplacených PnB (2016-2023)

| | 2016 | 2017 | 2018 | 2019 | 2020 | 2021 | 2022 | 2023 |
|-----------------------------------------------------|------|------|------|------|------|------|------|------|
| Počet vyplacených PnB (za průměrný měsíc) | 136 | 112 | 89 | 73 | 69 | 80 | 93 | 130 |

Zdroj: MPSV

Graf 9 – Podíl příjemců PnB v průměrném měsíci daného roku (v %)



Zdroj: MPSV

Pozn. % podíl je přepočten na obyvatelstvo starší 15 let

Příspěvek na živobytí

Počet vyplacených PnŽ v Tachově mezi roky 2016 a 2020 klesl z 67 na 49. V roce 2021 bylo vyplaceno 68 PnŽ, poté počet vyplacených dávek opět mírně vzrostl. Podrobnější údaje jsou v Tabulce 3.

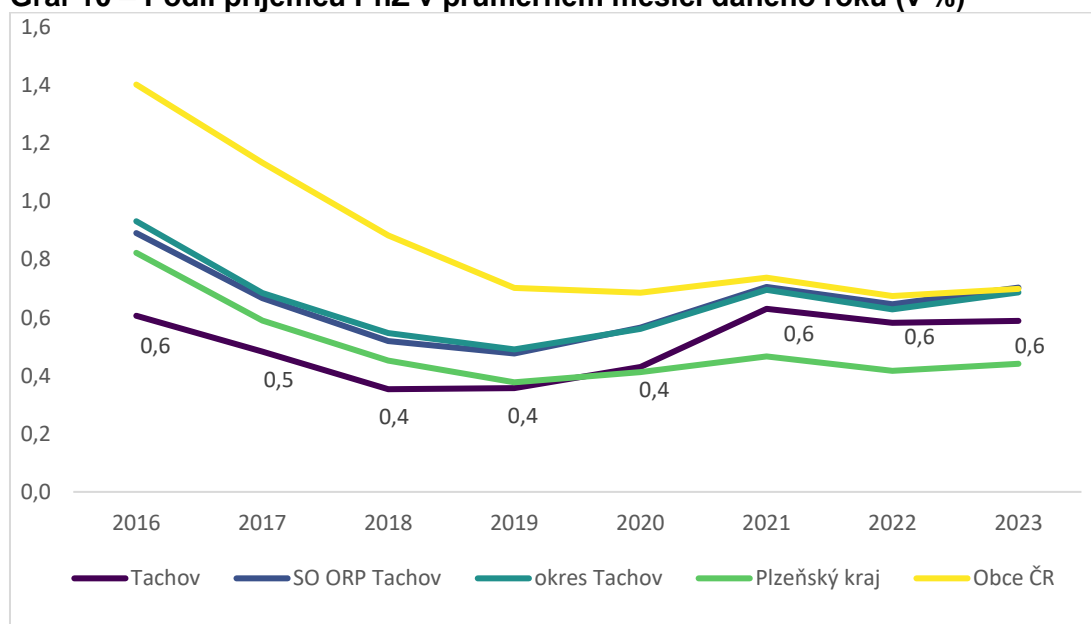
Podíl příjemců PnŽ v Tachově se po poklesu mezi roky 2016 a 2020 stabilizoval a od roku 2021 do roku 2023 se drží kolem 0,6 % obyvatel starších 15 let. Ve srovnání s hodnotami za SO ORP Tachov, okres Tachov a ČR byl podíl příjemců PnŽ v Tachově ve sledovaném období vždy vyšší. Hodnoty za Plzeňský kraj a Tachov byly ve sledovaném období podobně vysoké (viz Graf 10).

Tabulka 3 – Počet vyplacených PnŽ (2016-2023)

| | 2016 | 2017 | 2018 | 2019 | 2020 | 2021 | 2022 | 2023 |
|-----------------------------------------------------|------|------|------|------|------|------|------|------|
| Počet vyplacených PnŽ (za průměrný měsíc) | 67 | 53 | 39 | 40 | 49 | 68 | 69 | 74 |

Zdroj: MPSV

Graf 10 – Podíl příjemců PnŽ v průměrném měsíci daného roku (v %)



Zdroj: MPSV

Pozn. % podíl je přepočten na obyvatelstvo starší 15 let

V Tabulce 4 jsou uvedena detailní data o počtu společně posuzovaných osob (dále také „SPO“) u vyplacených PnŽ podle typu bydlení za období 2016 až 2023. Počet SPO v domácnostech příjemců PnŽ v bytech od roku 2016 do roku 2019 klesal, v posledních čtyřech sledovaných letech opět vzrostl. Počet SPO v ubytovacích zařízeních a v pobytových službách zůstává v posledních čtyřech letech stabilní. Za zmínku stojí nárůst příjemců PnŽ v nestandardních prostorách (ubytovny, jiné než obytné prostory, bez přístřeší/nezjištěno).

Tabulka 4 – Počet SPO v domácnostech příjemců PnŽ podle typu bydlení (2016-2023)

| | 2016 | 2017 | 2018 | 2019 | 2020 | 2021 | 2022 | 2023 |
|----------------------------------|------|------|------|------|------|------|------|------|
| v bytech | 65 | 21 | 31 | 17 | 64 | 82 | 76 | 57 |
| v ubytovacích zařízeních | 13 | 12 | 10 | 12 | 14 | 15 | 16 | 18 |
| ve stavbách pro rekreaci | 1 | 0 | 0 | 0 | 0 | 0 | 0 | 0 |
| v jiných než obytných prostorech | 1 | 0 | 0 | 0 | 0 | 1 | 2 | 5 |
| v pobytových sociálních službách | 7 | 9 | 6 | 7 | 8 | 7 | 6 | 7 |
| bez přístřeší nebo nezjištěno | 17 | 13 | 14 | 12 | 21 | 23 | 22 | 30 |

Zdroj: MPSV

Tabulka 5 přináší detailní data vztahující se k příjemcům PnŽ a společně posuzovaným osobám za průměrný měsíc let 2019 až září 2024. Ve sledovaném období se zvýšila průměrná výše vyplaceného PnŽ, ze 2 519 Kč v roce 2019 na 6 075 Kč ve třetím kvartálu roku 2024. Počet příjemců a dalších SPO za průměrný měsíc v Tachově mezi lety 2019 a 2022 stoupl z 35 na 94. Od té doby spíše stagnuje či se snižuje.

Tabulka 5 – Průměrný měsíční počet PnŽ, počet seniorů a nezaopatřených dětí mezi SPO (2019-2023)

| | 2019 | 2020 | 2021 | 2022 | 2023 | 3 Q 2024 |
|---------------------------------------------|-------|-------|-------|-------|-------|----------|
| Průměrný měsíční počet příjemců PnŽ za rok | 21 | 27 | 42 | 48 | 47 | 53 |
| - z toho domácnosti jednotlivce ve věku 65+ | 9 | 9 | 10 | 11 | 12 | 15 |
| Průměrná výše vyplaceného PnŽ (v Kč) | 2 519 | 2 867 | 3 174 | 3 513 | 5 488 | 6 075 |
| Počet příjemců a dalších SPO | 35 | 51 | 87 | 94 | 85 | 87 |
| - z toho nezaopatřené děti | 9 | 18 | 35 | 35 | 27 | 21 |
| - z toho ve věku 65+ | 10 | 10 | 11 | 12 | 14 | 15 |

Zdroj: MPSV

Doplatek na bydlení

Počet vyplacených DnB v Tachově klesl ze 33 v roce 2016 na 18 v roce 2019, poté mírně vzrostl na 36 v letech 2022 a 2023. Detailní údaje přináší Tabulka 6.

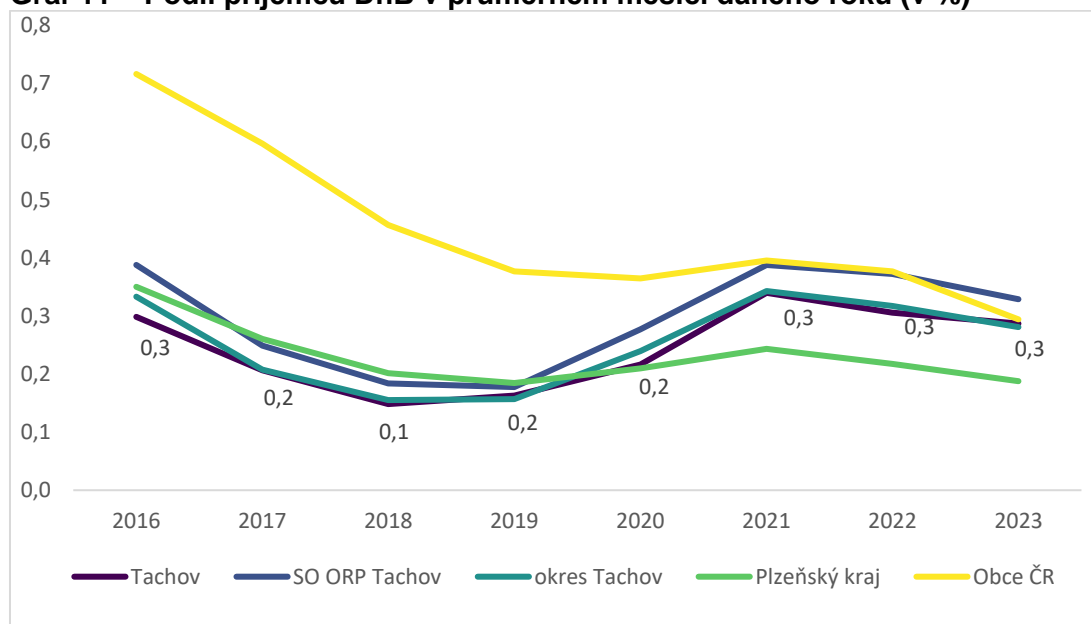
Podíl příjemců DnB v Tachově se po poklesu mezi roky 2016 a 2018 stabilizoval a od roku 2019 do roku 2021 vzrostl na 0,3 % obyvatel starších 15 let, kde se udržel až do roku 2023. Ve srovnání s hodnotami za SO ORP Tachov, okres Tachov byl podíl příjemců DnB v Tachově ve sledovaném období téměř identický. Hodnoty za Tachov byly ve sledovaném období velmi podobné průměru Plzeňského kraje a nižší než průměr ČR (viz Graf 11).

Tabulka 6 – Počet vyplacených DnB v letech 2016-2023

| | 2016 | 2017 | 2018 | 2019 | 2020 | 2021 | 2022 | 2023 |
|-------------------------------------------|------|------|------|------|------|------|------|------|
| Počet vyplacených DnB (za průměrný měsíc) | 33 | 23 | 17 | 18 | 24 | 37 | 36 | 36 |

Zdroj: MPSV

Graf 11 – Podíl příjemců DnB v průměrném měsíci daného roku (v %)



Zdroj: MPSV

Pozn. % podíl je přepočten na obyvatelstvo starší 15 let

Podrobnější data o počtu společně posuzovaných osob u vyplacených DnB podle typu bydlení za období 2016 až 2023 uvádí Tabulka 7. Počet SPO v domácnostech příjemců DnB v bytech od roku 2016 postupně klesal. V roce 2022 pak jejich počet stoupl, ale v následujícím roce se opět snížil na nejnižší hodnotu za celé sledované období. Od roku 2022 se začal zvyšovat počet SPO v pobytových sociálních službách.

Tabulka 7 – Počet SPO v domácnostech příjemců DnB podle typu bydlení (2016-2023)

| | 2016 | 2017 | 2018 | 2019 | 2020 | 2021 | 2022 | 2023 |
|----------------------------------|------|------|------|------|------|------|------|------|
| v bytech | 217 | 110 | 79 | 68 | 63 | 83 | 91 | 58 |
| v ubytovacích zařízeních | 23 | 25 | 13 | 18 | 25 | 19 | 15 | 21 |
| ve stavbách pro rekreaci | 0 | 0 | 0 | 0 | 0 | 0 | 0 | 0 |
| v jiných než obytných prostorech | 2 | 6 | 5 | 2 | 1 | 3 | 3 | 4 |
| v pobytových sociálních službách | 5 | 18 | 14 | 6 | 7 | 9 | 10 | 16 |
| bez přístřeší nebo nezjištěno | 1 | 0 | 0 | 0 | 0 | 0 | 0 | 0 |

Zdroj: MPSV

V Tabulce 8 jsou uvedeny detailnější údaje vztahující se k příjemcům DnB a společně posuzovaným osobám za průměrný měsíc let 2019 až 3Q 2024. Ve sledovaném období se zvýšila průměrná výše vyplaceného DnB, ze 4 084 Kč v roce 2019 na 6 871 Kč v září 2024. Počet příjemců a dalších SPO mezi roky 2016 a 2021 stoupl z 16 na 46, poté dva roky stagnoval a v září 2024 vystoupal na dosavadní maximum 65 SPO.

Tabulka 8 – Průměrný měsíční počet DnB a další informace (2019-3Q 2024)

| | 2019 | 2020 | 2021 | 2022 | 2023 | Q3 2024 |
|---------------------------------------------|-------|-------|-------|-------|-------|------------|
| Průměrný měsíční počet příjemců DnB za rok | 14 | 20 | 29 | 35 | 33 | 41 |
| - z toho domácnosti jednotlivce ve věku 65+ | 6 | 7 | 8 | 10 | 12 | 13 |
| Průměrná výše vyplaceného DnB (v Kč) | 4 084 | 3 850 | 3 912 | 4 362 | 5 923 | 6 871 |
| Počet příjemců a dalších SPO | 16 | 26 | 46 | 52 | 45 | 65 |
| - z toho nezaopatřené děti | 2 | 7 | 17 | 23 | 14 | 15 |

Zdroj: MPSV

Prostorové rozmístění vyplacených PnŽ a DnB

Detailněji prostorové rozmístění výplaty dávek PnŽ v Tachově ukazuje Tabulka 9. Vzhledem k tomu, že MPSV poskytuje data o příjemcích a SPO pouze na úrovni celých ulic (nikoliv za adresní body), jsou zde uvedeny ulice s 5 a více SPO.

V roce 2023 bylo nejvíce příjemců a společně posuzovaných osob dávky PnŽ evidováno v ulici Petra Jilemnického. Vyšší počet SPO pobírajících PnŽ byl v této ulici zaznamenán v letech 2022 a 2023. V roce 2022, 2023 a 2024 byl významnější počet SPO u vyplacených PnŽ evidován rovněž ulici Bělojarská a k září roku 2024 stoupl počet SPO u vyplacených PnŽ v ulici Nádražní.

Ulice s 5 a více SPO indikují přítomnost sociálně vyloučených lokalit.

Tabulka 9 – Ulice v Tachově s vyšším počtem SPO u vyplacených PnŽ (2019-2023)

| Ulice | 2019 | 2020 | 2021 | 2022 | 2023 | 3Q 2024 |
|---------------------------|------|------|------|------|------|---------|
| Bělojarská | - | - | - | 11 | 10 | 8 |
| Nádražní | - | - | - | - | - | 11 |
| Panenská | - | - | 5 | 5 | 5 | - |
| Petra Jilemnického | - | - | - | 17 | 21 | - |
| Stadtrodská | - | - | - | - | - | 5 |

Zdroj: MPSV

Pozn. Údaje za prosinec daného roku, pouze ulice s 5 a více SPO, řazeno dle nejvyššího počtu v roce 2023. Znak „-“ znamená, že v dané ulici bylo méně než 5 SPO.

V roce 2023 bylo nejvíce příjemců a společně posuzovaných osob dávky DnB v ulici Nedbalova. Vyšší počty domácností pobírajících DnB byly zaznamenány v posledních čtyřech letech v ulicích Panenská. V září roku 2024 též na ulici Stadtrodská a U Penzionu.

Tabulka 10 – Ulice v Tachově s významnějším počtem SPO u vyplacených DnB (2019-2023)

| Ulice | 2019 | 2020 | 2021 | 2022 | 2023 | 3Q 2024 |
|-------------|------|------|------|------|------|---------|
| Panenská | - | - | 5 | 5 | 5 | 5 |
| Stadtrodská | - | - | - | - | - | 5 |
| U Penzionu | - | - | - | - | - | 5 |

Zdroj: MPSV

Pozn. Údaje za prosinec daného roku, pouze ulice s 5 a více SPO, řazeno dle nejvyššího počtu v roce 2023.

Znak „-“ znamená, že v dané ulici bylo méně než 5 SPO.

Mimořádná okamžitá pomoc

Účelem této dávky je poskytnout pomoc bezprostředně, a to v situacích, které jsou specifikovány zákonem o pomoci v hmotné nouzi, č. 111/2006 Sb. Jedná se především o situace, kdy žadatelé hrozí vážná újma na zdraví, v případě vážné mimořádné události, v případě nezbytného jednorázového výdaje na pořízení nebo opravu nezbytného základního vybavení domácnosti – předměty dlouhodobé potřeby, v případě hrozícího sociálního vyloučení a na vzdělání nebo zájmovou činnost nezaopatřeného dítěte.

V roce 2023 bylo v Tachově vyplaceno 60 dávek MOP v celkové hodnotě 82 693 Kč. Tabulka 11 nabízí přehled počtu vyplacených MOP za období 2017 až třetí kvartál roku 2024. Z hlediska počtu vyplacených MOP byl výjimečný rok 2021 s 68 vyplacenými MOP i rok 2023, kdy bylo vyplaceno 60 MOP.

Tabulka 11 – Počet vyplacených MOP v letech 2017-2023

| | 2017 | 2018 | 2019 | 2020 | 2021 | 2022 | 2023 | 3Q 2024 |
|------------------------------------------------|------|------|--------|---------|---------|---------|--------|---------|
| Počet vyplacených MOP | 8 | 12 | 10 | 21 | 68 | 27 | 60 | 8 |
| Celková částka vyplacených dávek (v Kč) | - | - | 26 156 | 154 054 | 177 267 | 784 326 | 82 693 | 17 712 |

Zdroj: MPSV

Pozn. znak „-“ znamená, že údaj nebyl k dispozici

Následující tabulka přináší detailní informace o vyplacených MOP podle typu za sledované období.

Za významný lze označit rok 2022 kdy bylo vyplaceno 307 MOP z důvodu hrozby vážné újmy na zdraví, která se ve sledovaném období (2017-3Q 2024) tvoří většinu vyplacených MOP. Druhá nejčastější MOP byla vyplacena z důvodu uhrazení jednorázového výdaje (76) a poté z důvodu mimořádné události (65).

Tabulka 12 – Počet vyplacených MOP v letech 2017-2023 podle typu

| | 2017 | 2018 | 2019 | 2020 | 2021 | 2022 | 2023 | 3 Q 2024 | Suma |
|-------------------------------------------------------------------------------------------------------------------------|----------|-----------|-----------|-----------|-----------|------------|-----------|-------------|------------|
| MOP z důvodu hrozby vážné újmy na zdraví (MOPZ) | 0 | 2 | 0 | 0 | 4 | 307 | 3 | 0 | 316 |
| MOP z důvodu mimořádné události (MOPU) | 0 | 0 | 0 | 13 | 51 | 0 | 1 | 0 | 65 |
| MOP z důvodu uhrazení jednorázového výdaje (MOPV) | 4 | 2 | 1 | 6 | 7 | 5 | 44 | 2 | 76 |
| MOP spojená s pořízením nebo opravou nezbytných základních předmětů dlouhodobé potřeby (MOPN) | 0 | 0 | 5 | 1 | 3 | 1 | 1 | 1 | 12 |
| MOP z důvodu nebezpečí sociálního vyloučení (MOPS) | 3 | 7 | 3 | 0 | 1 | 7 | 2 | 5 | 30 |
| MOP z důvodu uhrazení odůvodněných nákladů související se vzděláním nebo zájmovou činností nezaopatřeného dítěte (MOPD) | 1 | 1 | 1 | 1 | 2 | 2 | 9 | 0 | 17 |
| Suma | 8 | 12 | 10 | 21 | 68 | 322 | 60 | 8 | 516 |

Zdroj: MPSV

5. Zadluženost

Podíl osob v exekuci činil ve městě Tachově ve 3. čtvrtletí roku 2024 7,3 %. ORP Tachov v tomto ohledu sice nepatří mezi nejzatíženější ORP Plzeňského kraje, tím je ORP Stříbro (9,0 %), ORP Tachov je však druhá (8,5 %) a podíl osob v exekuci se zde tak pohybuje jak nad průměrem kraje (6,6 %) i celé ČR (6,8 %).

Dle dat z Mapy zadlužení bylo v Tachově ve 3. čtvrtletí roku 2024 v exekuci 919 fyzických osob (tzv. počet povinných). Celkový počet exekucí fyzických osob byl ve stejném období 4 390, průměrná vymáhaná částka poklesla pod hranici 800 tis. Kč, konkrétně ve 3. kvartálu roku 2024 byla 737 116 Kč. K poklesu došlo i pokud jde o průměrný počet exekucí na osobu, těch bylo ve sledovaném období 4,8.

Ačkoliv v řadě proměnných došlo v minulých letech k mírnému poklesu, roste počet vícečetných exekucí. Podíl osob majících 1 exekuci je v Tachově v posledních letech víceméně stejný, ve 3. čtvrtletí roku 2024 to bylo 31 % všech dlužníků, podobně je na tom i podíl osob se 2 exekucemi, ten byl ve stejném období 13 %. Více než 40 % všech dlužníků však ve 3. čtvrtletí roku 2024 spadala do kategorie osob majících 3 až 9 exekucí, 15 % dlužníků mělo pak více než 10 exekucí. Okolo roku 2019 se podařilo ukončit některé exekuce osob s jednou exekucí, což ale mělo vliv na rostoucí trend podílu předlužených osob (tedy dlužníků s vícero exekucemi).

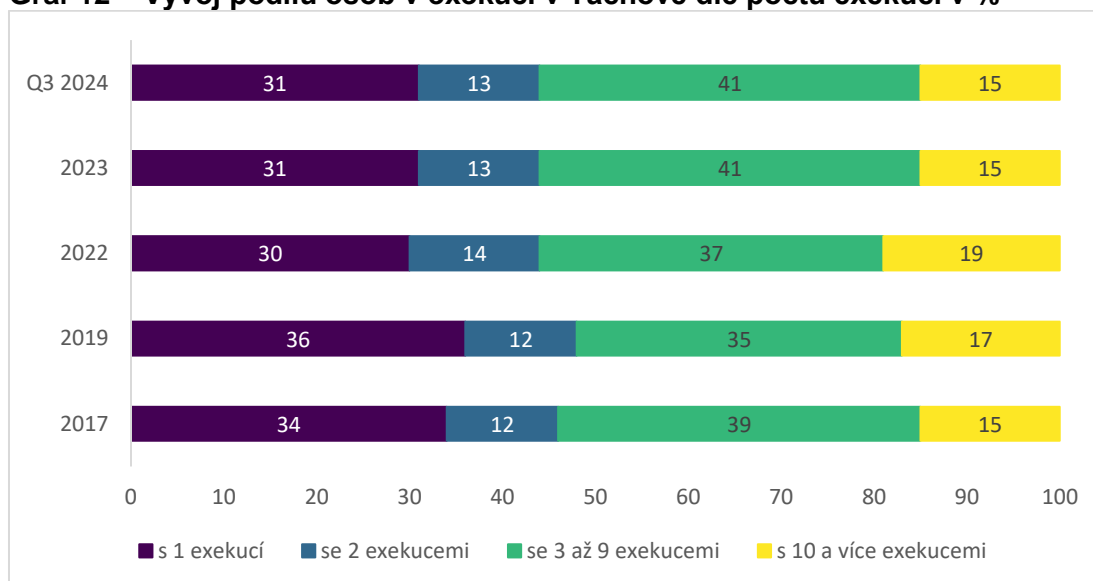
Tabulka 13 – Exekuce fyzických osob v Tachově (2016–Q3 2024)

| | 2016 | 2017 | 2019 | 2021 | 2022 | 2023 | Q3 2024 |
|------------------------------------------|------|------|------|------|--------|--------|------------|
| Počet osob v exekuci | 1120 | 1161 | 1016 | 893 | 932 | 899 | 919 |
| Podíl osob v exekuci | 10,3 | 10,6 | 9,0 | 8,3 | 8,6 | 7,2 | 7,3 |
| Celkový počet exekucí | - | 5761 | 5020 | 4902 | 4915 | 4829 | 4390 |
| Průměrný počet exekucí na osobu | - | 5,0 | 4,9 | 5,5 | 5,3 | 5,4 | 4,8 |
| Průměrná vymáhaná částka na osobu (v Kč) | - | - | - | - | 956226 | 897042 | 737116 |

Zdroj: Mapazadluzeni.cz

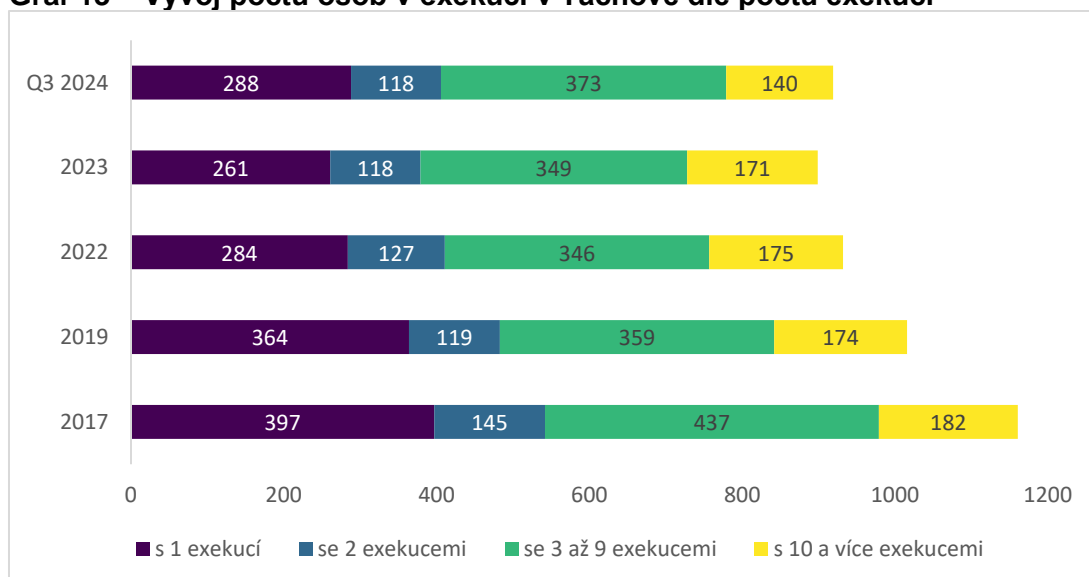
Pozn. Znak „-“ znamená, že údaj nebyl k dispozici.

Graf 12 – Vývoj podílu osob v exekuci v Tachově dle počtu exekucí v %



Zdroj: Mapazadluzeni.cz

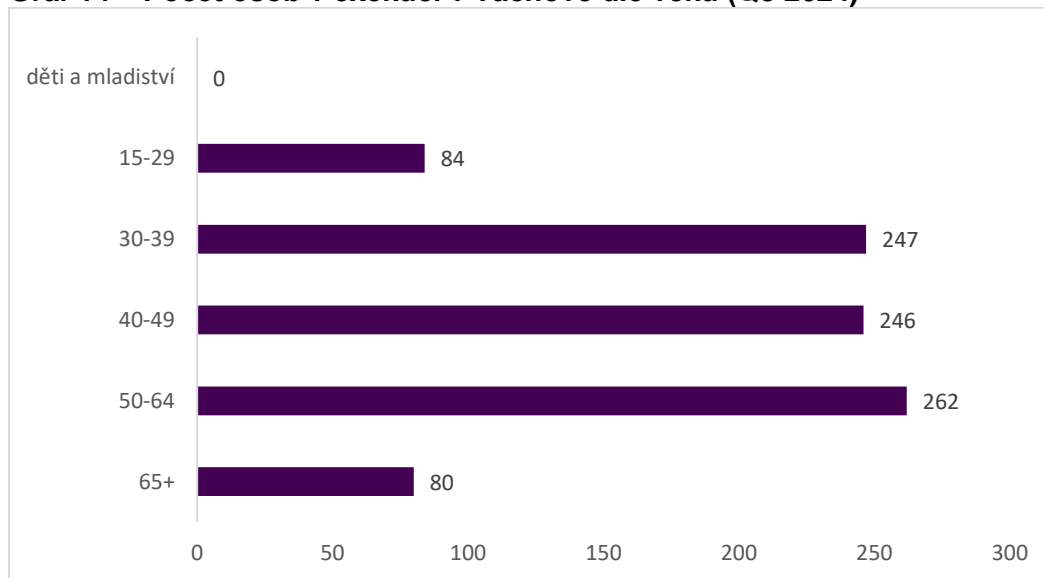
Graf 13 – Vývoj počtu osob v exekuci v Tachově dle počtu exekucí



Zdroj: Mapazadluzeni.cz

Počty osob v exekuci dle věku za 3. čtvrtletí 2024 zobrazuje Graf 14, přičemž nejpočetnější skupinou jsou osoby ve věku od 50 do 64 let (262 osob). Ve věkových kategoriích od 30 do 39 let a od 40 do 49 bylo téměř shodně 247 respektive 246 osob v exekuci. Poté následuje kategorie osob od 15 do 29 let, mezi kterými bylo 84 osob v exekucích a seniorů nad 65 let v exekuci bylo 80. Za pozitivní jev lze označit to, že žádné dítě ani mladistvý nebyl ve třetím kvartále roku 2024 v exekuci.

Graf 14 – Počet osob v exekuci v Tachově dle věku (Q3 2024)



Zdroj: Mapazadluzeni.cz

Oddlužení³

Počet a podíl osob v oddlužení v Tachově v posledních letech mírně klesá, podobně jako poměr počtu osob v oddlužení k počtu osob v exekucích⁴. Ve třetím kvartálu roku 2024 byl tento poměr 13,8 %. Jeho hodnota byla k tomuto období mírně nižší než hodnoty v SO ORP Tachov (14,5 %), okrese Tachov (15,5 %) i v Plzeňském kraji (14,5 %).

V třetím kvartálu roku 2024 z celkového počtu 127 osob v procesu oddlužení představovali muži 58 % a ženy 42 %, což je zastoupení obou pohlaví téměř totožné s celorepublikovým průměrem (v celé ČR byl ke stejnému období podíl mužů a žen 57/43 %). Jak lze sledovat z Tabulky 12, v třetím kvartálu roku 2024 nejpočetnější věkovou skupinu mezi osobami v oddlužení tvořily skupiny lidí, kterým bylo 30-39 let (35 %) a 40-49 let (26 %). Po nich následovali lidé mezi 50-65 lety (24 %), podíl osob ve věku 18-29 činil 12 %. Lidé starší 65 let představovali pouze 3 % osob v oddlužení.

Tabulka 12 – Oddlužení v Tachově (2019- Q3 2024)

| | 2019 | 2021 | 2022 | 2023 | Q3 2024 |
|--------------------------------|-----------|-----------|-----------|-----------|------------|
| Počet osob v oddlužení | 155 | 161 | 165 | 143 | 127 |
| Počet osob v exekuci | 1016 | 893 | 932 | 899 | 919 |
| Oddlužení vs. exekuce | 15,30% | 18,00% | 18% | 15,90% | 13,80% |
| Podíl osob v oddlužení | 1,40% | 1,50% | 1,50% | 1,30% | 1,00% |
| Podíl mužů a žen v oddlužení | 54 / 46 % | 58 / 42 % | 59 / 41 % | 59 / 41 % | 58 / 42 % |
| Podíl osob v oddlužení ve věku | | | | | |
| 18-29 let | 23% | 12% | 11% | 13% | 12% |
| 30-39 let | 25% | 33% | 35% | 34% | 35% |
| 40-49 let | 23% | 19% | 22% | 23% | 26% |
| 50-65 let | 26% | 26% | 25% | 25% | 24% |
| nad 65 let | 5% | 10% | 8% | 5% | 3% |

Zdroj: Mapazadluzeni.cz

³ Starší *mapaexekuci.cz* používala kategorii „osobní bankrot“, novější *mapazadluzeni.cz* pracuje s pojmem „oddlužení“ ve stejném významu

⁴ Čím je tento poměr vyšší, tím je situace pozitivnější.

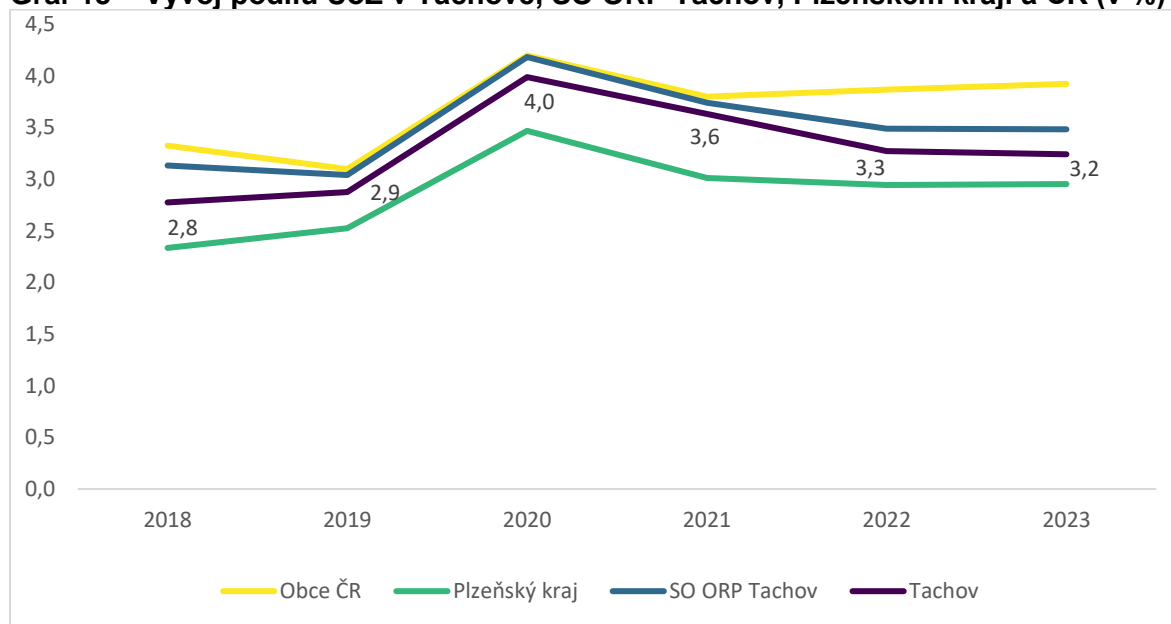
6. Zaměstnanost

Dle dat zveřejněných ČSÚ dosáhl podíl nezaměstnaných k 30. 9. 2024 v Plzeňském kraji 3,0 %. Ve srovnání se stejným obdobím v roce 2023 tato hodnota mírně vzrostla o 0,2 p. b. K 30. 9. 2024 registrovaly úřady práce v Plzeňském kraji celkem 12 860 uchazečů o zaměstnání. Podporu v nezaměstnanosti pobíralo 4 123 uchazečů (51 % z celkového počtu uchazečů).

Na konci září 2024 bylo v Plzeňském kraji k dispozici 18 516 volných pracovních míst. V přepočtu na jedno volné pracovní místo připadlo 0,7 uchazečů o zaměstnání.

Při bližším pohledu na vývoj podílu nezaměstnaných osob v ČR, Plzeňském kraji, SO ORP Tachov a v obci Tachov je patrné, že podíl nezaměstnaných osob v Tachově kopíruje trend vývoje v kraji i SO ORP Tachov ale i celé ČR. Ve všech sledovaných letech byl nižší než podíl za ČR a zároveň mírně vyšší než průměr za Plzeňský kraj. Nejvyšší hodnoty nezaměstnanosti v Tachově dosáhly v roce 2020 kdy činily 4 %. Ve všech sledovaných letech byly hodnoty nižší než průměr ČR či SO ORP Tachov.

Graf 15 – Vývoj podílu UoZ v Tachově, SO ORP Tachov, Plzeňském kraji a ČR (v %)



Zdroj: MPSV

V prosinci 2023 bylo v Tachově evidováno 318 uchazečů o zaměstnání. Z celkového počtu bylo 133 UoZ v evidenci déle než 6 měsíců, 82 UoZ déle než 12 měsíců a 42 UoZ déle než 24 měsíců. Do věkové skupiny 19 let a méně v roce 2023 patřilo 16 uchazečů, do skupiny 60+ patřilo 43 uchazečů. Z údajů za poslední tři roky je patrné, že stoupá počet osob, které jsou v evidenci úřadu práce kromě rekordního roku 2020. V roce 2023 byli mezi uchazeči nejvíce zastoupeni lidé se základním vzděláním (124) a lidé se středním vzděláním bez maturity (107). Podrobnější údaje přináší Tabulka 14.

Tabulka 14 – Počet UoZ v Tachově dle pohlaví, délky evidence, věku a vzdělání (2018-2023)

| | 2018 | 2019 | 2020 | 2021 | 2022 | 2023 |
|-----------------------|------|------|------|------|------|------|
| počet UoZ | 240 | 252 | 347 | 299 | 302 | 318 |
| muži | 143 | 156 | 188 | 173 | 177 | 175 |
| ženy | 97 | 96 | 159 | 126 | 125 | 143 |
| v evidenci 6+ měsíců | 98 | 88 | 154 | 143 | 193 | 133 |
| v evidenci 12+ měsíců | 69 | 44 | 70 | 91 | 124 | 82 |
| v evidenci 24+ měsíců | 57 | 28 | 33 | 38 | 79 | 42 |
| 19 let a méně | - | - | - | 14 | 14 | 16 |
| 60 let a více | - | - | 41 | 48 | 43 | 43 |
| bez vzdělání | 5 | 5 | 5 | 5 | 7 | 5 |
| se základním | 59 | 78 | 87 | 82 | 102 | 124 |
| střední bez maturity | 101 | 97 | 155 | 128 | 108 | 107 |
| střední s maturitou | 58 | 59 | 86 | 73 | 70 | 72 |
| vyšší odborné a VŠ | 17 | 13 | 14 | 11 | 15 | 10 |

Zdroj: ÚP ČR

Pozn. Údaje jsou k prosinci daného roku, znak „-“ znamená, že údaj nebyl k dispozici

Volná pracovní místa

Podle údajů MPSV bylo v prosinci 2023 v Tachově evidováno 332 pracovních míst. Počet uchazečů na 1 volné pracovní místo činil v roce 2023 v Tachově 1,0 uchazeče.

Tabulka 15 – Počet uchazečů na 1 volné pracovní místo (2018-2023)

| | 2018 | 2019 | 2020 | 2021 | 2022 | 2023 |
|---------------|------|------|------|------|------|------|
| Tachov | 0,2 | 0,1 | 0,4 | 0,5 | 0,8 | 1,0 |
| SO ORP Tachov | 0,1 | 0,1 | 0,3 | 0,4 | 0,4 | 0,5 |
| Plzeňský kraj | 0,1 | 0,1 | 0,3 | 0,4 | 0,4 | 0,5 |

Zdroj: MPSV

Pozn. Údaje jsou k prosinci daného roku, za rok 2024 jsou k měsíci červnu.

7. Vzdělávání

V Tachově se nachází tři základní školy zřizované obcí a jedna zřizovaná krajem se sedmi speciálními třídami. Ve školním roce 2023/2024 docházelo do základních škol v Tachově celkem 1 566 žáků, z toho 1 514 do běžných tříd a 52 do tříd speciálních. Podrobnější údaje o počtech tříd a žáků v jednotlivých školách jsou uvedeny v Tabulce 16.

Tabulka 16 – Počty žáků v ZŠ v Tachově, školní rok 2024/2025

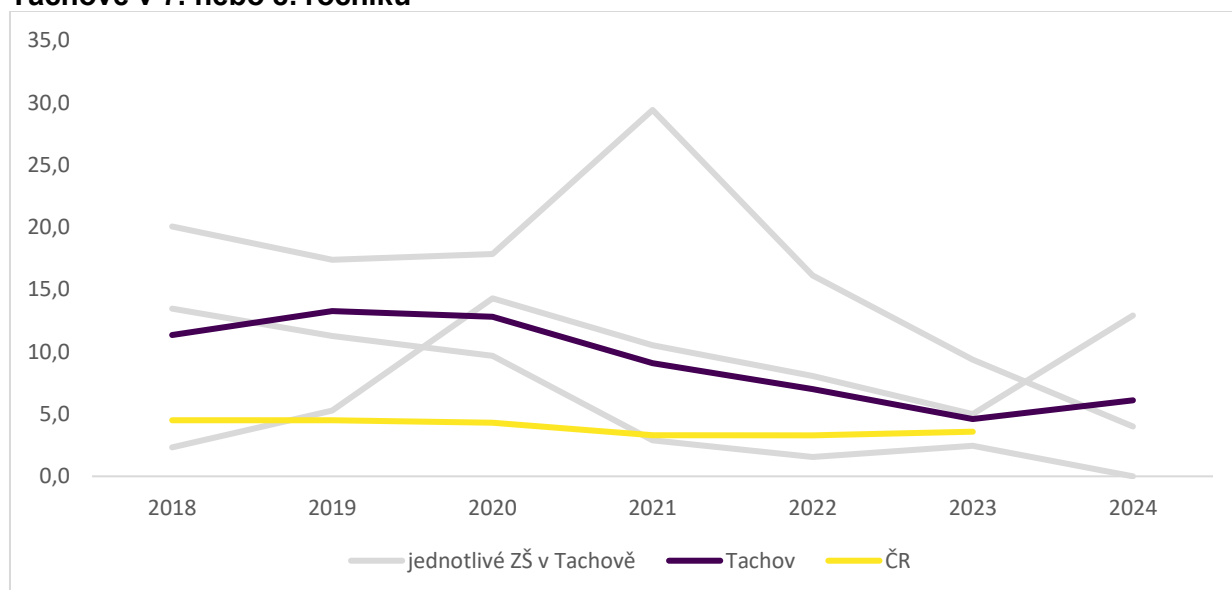
| škola | zřiz. | typ pracoviště | běžné třídy | | speciální třídy | |
|-----------------------------------------|-------|----------------|-------------|-------------|-----------------|-----------|
| | | | třídy | žáci | třídy | žáci |
| ZŠ a MŠ Tachov, Petra Jilemnického 1995 | kraj | ZŠ 16/9 ŠZ | 0 | 0 | 7 | 52 |
| ZŠ Tachov, Hornická 1325 | obec | ZŠ běžná | 27 | 610 | 0 | 0 |
| ZŠ Tachov, Zářečná 1540 | obec | ZŠ běžná | 27 | 680 | 0 | 0 |
| ZŠ Tachov, Kostelní 583 | obec | ZŠ běžná | 11 | 224 | 0 | 0 |
| Tachov celkem | | | 65 | 1514 | 7 | 52 |

Zdroj: MŠMT, M03, k 30. 9. 2024, S4c, k 30. 9. 2024

Jedním z indikátorů indexu sociálního vyloučení (Lang & Matoušek, 2020) je počet a podíl žáků, kteří ukončili povinnou školní docházku v 7. nebo 8. ročníku běžných tříd.

ZŠ Kostelní od roku 2018 do 2023 vykazovala velmi vysoké poměry předčasných odchodů. V některých letech i desítky procent žáků ukončovaly povinnou školní docházku s neúplným základním vzděláním. V roce 2024 ale podíl předčasných odchodů na této ZŠ významně klesl na úroveň průměrných hodnot ČR v minulých letech. ZŠ Hornická ve většině sledovaných let vykazovala nižší poměr předčasných odchodů, než byl průměr obce Tachov a od roku dokonce i nižší než průměr ČR. Naopak ZŠ Zářečná jediná mezi lety 2023 a 2024 vykázala růst podílu žáků, kteří předčasně ukončili povinnou školní docházku. Podrobnější údaje za školní rok 2023/2024 nabízí Tabulka 17.

Graf 16 – Podíl žáků, kteří ukončili povinnou školní docházku v běžných třídách v Tachově v 7. nebo 8. ročníku



Zdroj: MŠMT, M03, k 30. 9. 2023

Tabulka 17 - Počet a podíl žáků, kteří ukončili povinnou školní docházku v 7. a 8. ročníku běžných tříd ZŠ v Tachově, ve školním roce 2023/2024

| škola | ukončili PŠD celkem | z toho v 7. nebo 8. ročníku | podíl žáků, kteří předčasně ukončili PŠD |
|--------------------------|----------------------------|------------------------------------|-------------------------------------------------|
| ZŠ Tachov, Hornická 1325 | 69 | 0 | 0 |
| ZŠ Tachov, Zářečná 1540 | 70 | 9 | 12,9 |
| ZŠ Tachov, Kostelní 583 | 25 | 1 | 4 |
| Tachov celkem | 164 | 10 | 6,1 |

Zdroj: MŠMT, M03, k 30. 9. 2024

8. Sociální služby

Tabulka 18 – Vybrané sociální služby

| Poskytovatel/ zařízení | Forma služby/ časový rozsah | Cílová skupina |
|------------------------------------------------------------------------------------------------------------------------------------|------------------------------------------------------------------------------------------------------------------------------------------------------------------------------------------------|------------------------------------------------------------------------------------------------------------------------------------------------------------------------------------------------------------|
| Krizová pomoc | | |
| Člověk v tísni, o.p.s. T. G. Masaryka 1326 34701 Tachov okr. Tachov | Krizová pomoc obětem domácího a genderově podmíněného násilí | Oběti domácího násilí Oběti trestné činnosti Osoby v krizi Rodiny s dítětem/děťmi |
| Sociálně aktivizační služby pro rodiny s dětmi | | |
| DOMUS - Centrum pro rodinu, z.s. T. G. Masaryka 1326, 34701 Tachov | Ambulantní Středa: 13:00 - 16:00 - a dále dle objednávky Terenní Pondělí: 8:00 - 17:00 Úterý: 8:00 - 17:00 Středa: 8:00 - 12:30 Čtvrtek: 8:00 - 17:00 Pátek: 8:00 - 14:00 | Děti a mládež ve věku od 6 do 26 let ohrožené společensky nežádoucími jevy Etnické menšiny Rodiny s dítětem/děťmi |
| Domovy se zvláštním režimem | | |
| Centrum sociálních služeb Tachov, příspěvková organizace U Penzionu 1711 34701 Tachov okr. Tachov | Pobytová: nepřetržitě | Mladší senioři (65 – 80 let) Starší senioři (nad 80 let) Osoby s chronickým duševním onemocněním |
| Nízkoprahová denní centra | | |
| KOTEC o.p.s. Rokycanova 131 34701 Tachov | ambulantní: Pondělí: 8:30 - 13:30 Úterý: 8:30 - 13:30 Čtvrtek: 8:30 - 13:30 Pátek: 8:30 - 13:30 | Osoby bez přístřeší |
| Odborné sociální poradenství | | |
| Centrum na podporu integrace cizinců pro Plzeňský kraj - detašované pracoviště Tachov T. G. Masaryka 1326 34701 Tachov | ambulantní: Pondělí: 12:00- 17:00, čtvrtek 8:00-12:00, Terenní: další dny dle aktuální potřeby klientů 8:00-15:00 | Imigranti a azylanti |
| Centrum sociálních služeb Tachov, příspěvková organizace, Americká 242 34701 Tachov | ambulantní: Pondělí: 9:30 - 18:00 | Oběti domácího násilí Osoby v krizi Rodiny s dítětem/děťmi Senioři |
| Sociálně aktivizační služby pro seniory a osoby se zdravotním postižením | | |
| Pracoviště SONS ČR - Tachov Stadtrodská 1516 34701 Tachov | ambulantní: denně, terenní: denně | Osoby se zrakovým postižením |
| Kontaktní centra | | |
| K-centrum Tachov | Ambulantní: středa 9:00- 18:00 | Osoby ohrožené závislostí nebo závislé na návykových látkách Osoby, které vedou rizikový způsob života nebo jsou tímto způsobem života ohroženy |
| Terenní programy | | |
| KOTEC o.p.s. Rokycanova 4 34701 Tachov | terenní: Pondělí: 8:30 - 17:00 Úterý: 8:30 - 17:00 Čtvrtek: 8:30 - 17:00 Pátek: 8:30 - 17:00 | Osoby ohrožené závislostí nebo závislé na návykových látkách Osoby žijící v sociálně vyloučených komunitách Osoby, které vedou rizikový způsob života nebo jsou tímto způsobem života ohroženy |
| Sociální rehabilitace | | |
| Sociální rehabilitace Ledovec náměstí Republiky 115 34701 Tachov | ambulantně: STachovsko, po předchozí domluvě | Osoby s chronickým duševním onemocněním |

Zdroj: MPSV, Registr poskytovatelů služeb

9. Seznam literatury

Lang, P. & Matoušek, R. (2020). *Metodika pro posouzení míry a rozsahu sociálního vyloučení v území*. Odbor pro sociální začleňování (Agentura), Ministerstvo pro místní rozvoj ČR. [Index sociálního vyloučení – Agentura pro socialni zaclenovani \(socialni-zaclenovani.cz\)](#)