



Evropská unie
Evropský sociální fond
Operační program Zaměstnanost

Životní podmínky obyvatel SVL: tematicko-průřezový výzkum

Situace obyvatel sociálně vyloučených lokalit s minulostí
institucionální výchovy

Adam Bedřich (adam.bedrich@mmr.cz), Petr Lang (petr.lang@mmr.cz)

Duben, 2022



MINISTERSTVO
PRO MÍSTNÍ
ROZVOJ ČR



Agentura
pro sociální začleňování

Obsah

Seznam tabulek.....	1
Seznam grafů.....	1
Seznam zkratk.....	2
1 Úvod.....	3
2 Metodologické aspekty výzkumného šetření	4
3 Základní sociodemografické charakteristiky výzkumného souboru	7
4 Téma výzkumu a vymezení výzkumného cíle.....	9
5 Situace obyvatel sociálně vyloučených lokalit s minulostí institucionální výchovy na základě šetření SVL-SILC	16
5.1 Bydlení	16
5.2 Finanční situace	21
5.3 Dávky státní sociální podpory a hmotné nouze.....	25
5.4 Práce a zaměstnání.....	26
5.5 Materiální podmínky	30
5.6 Vybavení pro děti	32
5.7 Exekuce	33
5.8 Vzdělání	35
5.9 Vybrané sociodemografické charakteristiky	35
8 Limity výzkumu a diskuse.....	38
11 Bibliografie	40

Seznam tabulek

Tabulka 1 - Plánované počty dotazníků dle kvótních znaků.....	5
Tabulka 2 - počty sesbíraných dotazníků dle kvótních znaků (zdroj: SVL-SILC 2021).....	6
Tabulka 3 - Základní sociodemografické charakteristiky souborů SVL-SILC (zdroj: SVL-SILC 2020 a 2021).....	8
Tabulka 4 - demografické podrobnosti výzkumného souboru (zdroj: SVL-SILC 2021).....	10
Tabulka 5 - podíly respondentů podle typu deklarované hlavní pracovní aktivity v minulém měsíci (v %).....	26
Tabulka 6 - podíly respondentů podle pracovní aktivity v minulém měsíci (v %; SVČ – samostatně výdělečně činný/á).....	27
Tabulka 7 – podíly respondentů podle typu pracovní smlouvy (v %; DPP – dohoda o provedení práce; DPČ – dohoda o provedení činnosti).....	28

Seznam grafů

Graf 1 – podíl respondentů se zkušeností institucionální výchovy podle období jejich pobytu (zdroj: SVL-SILC 2021).....	11
Graf 2 – počty dětí s uloženou institucionální výchovou podle OSPOD k 31.12. sledovaného roku (zdroj: MPSV; vlastní zpracování).....	12
Graf 3 – počty dětí v zařízeních institucionální výchovy podle typu zařízení (zdroj: ČŠI; vlastní zpracování).....	13
Graf 4 – počty a podíly dětí v dětských domovech pro děti do 3 let věku a dětských centrech („PO“ – předběžné opatření; „ÚV“ – ústavní výchova; zdroj: ÚZIS/NZIS, vlastní zpracování).....	13
Graf 5 – domácnosti podle typu obývaného objektu (v %).....	16
Graf 6 – domácnosti podle právního vztahu k bydlení (v %).....	17
Graf 7 – podíl domácností podle výše nákladů na nájemné v decilech.....	18
Graf 8 – podíl domácností podle výše nákladů na služby v decilech.....	19
Graf 9 – podíl domácností podle celkové výše nákladů na bydlení v decilech.....	20
Graf 10 – důvody k opuštění bydlení v posledních 5 letech (v %).....	21
Graf 11 – podíl domácností nemohoucích si dovolit danou položku (v %).....	22
Graf 12 – příčiny finančních potíží domácností v uplynulých 12 měsících (v %; sytá barva – „ano jednou“, světlá barva – „ano vícekrát“).....	23
Graf 13 – vlastní zhodnocení finanční situace domácností (v %).....	24
Graf 14 – podíl domácností příjemců dávek státní sociální podpory a hmotné nouze (v %).....	25
Graf 15 – podíl domácností v decilech podle výše příjmů z hlavního pracovního poměru (v %).....	28
Graf 16 – podíl domácností v decilech podle výše příjmů z práce bez smlouvy (v %).....	29
Graf 17 – podíl domácností v decilech podle výše celkového čistého příjmu domácnosti (v %).....	30
Graf 18 – prevalence položek, které si domácnosti nemohou dovolit (v %; sytá barva – „nemohu si dovolit“, světlá barva – „ne z jiného důvodu“).....	31

Graf 19 – prevalence poožek pro děti, které si domácnosti nemohou dovolit (v %; sytá barva – „nemohu si dovolit“, světlá barva – „ne z jiného důvodu“)	32
Graf 20 – podíl domácností se zkušeností s exekucemi (v %)	33
Graf 21 - podíl domácností podle výše exekuoované částky v decilech	34
Graf 22 – respondenti podle nejvyššího dosaženého vzdělání (v %)	35
Graf 23 – rodinný stav respondentů (v %)	36
Graf 24 – deklarovaná etnicita, etnická příslušnost a národnost respondentů (v %)	37
Graf 25 – „Kolik vašich přátel je stejného etnika jako Vy?“ Etnicita přátel respondentů (v %)	38

Seznam zkratek

- ČR – Česká republika
- ČSÚ – Český statistický úřad
- ČŠI – Česká školní inspekce
- MPSV – Ministerstvo práce a sociálních věcí
- MŠMT – Ministerstvo školství, mládeže a tělovýchovy
- SLDB – Sčítání lidu, domů a bytů
- SVL – sociálně vyloučená lokalita / sociálně vyloučené lokality
- SVL-SILC – dotazníkové šetření životních podmínek obyvatel SVL realizované v letech 2020 a 2021
- EU-SILC – dotazníkové šetření životních podmínek obyvatel zemí EU realizované každoročně (v ČR pod názvem „Životní podmínky“)
- ÚP – Úřad práce ČR
- ÚZIS/NZIS – Ústav zdravotnických informací a statistiky / Národní zdravotnický informační systém
- HN – Hmotná nouze
- SSP – Státní sociální podpora
- OV/ÚV – ochranná výchova / ústavní výchova

1 Úvod

Podle *Analýzy sociálně vyloučených lokalit v ČR* existovalo v roce 2015 na území Česka 606 sociálně vyloučených lokalit (SVL) ve 297 obcích a počet jejich obyvatel byl odhadnut na 95000 až 115000 (Čada, 2015). Daná analýza sice poskytla potřebný vhled do základních životních podmínek těchto obyvatel, ovšem pouze za cenu odhadů. Odbor pro sociální začleňování (Agentura) Ministerstva pro místní rozvoj proto zorganizoval v roce 2020 a 2021 dvě vlny reprezentativního šetření mezi obyvateli a obyvatelkami SVL, které přineslo přesnější, komplexnější a zároveň aktuální popis toho, jak a kdo žije v českých a moravských sociálně vyloučených lokalitách. Tento popis „bílých míst na mapě poznání“ má bezesporu akademickou hodnotu, je ovšem také naprosto klíčový pro realizaci evidence-based politik sociálního začleňování.

Předkládaný tematicko-průřezový výzkum využívá především data z tohoto šetření, konkrétně pak z druhé vlny sběru z roku 2021 a svou pozornost zaměřuje na problematiku **obyvatel sociálně vyloučených lokalit se zkušeností institucionální výchovy**.

Výzkum byl realizován jako součást projektu „Systémové zajištění sociálního začleňování“, reg. č. CZ.03.2.63/0.0/0.0/15_030/0000605 financovaného z Operačního programu zaměstnanost.

2 Metodologické aspekty výzkumného šetření

K zachycení životních podmínek obyvatel SVL byl využit dotazník výzkumného šetření EU-SILC (European Union Statistics on Income and Living Conditions), které je realizováno jednou ročně napříč státy především Evropské unie. V Česku je toto šetření známé pod názvem *Životní podmínky* a jeho realizaci zajišťuje Český statistický úřad (ČSÚ). Základním účelem šetření „je získávat reprezentativní údaje o příjmovém rozdělení jednotlivých typů domácností, údaje o způsobu, kvalitě a finanční náročnosti bydlení, vybavenosti domácností předměty dlouhodobého užívání a o pracovních, hmotných a zdravotních podmínkách dospělých osob žijících v domácnostech“ (Český statistický úřad, nedatováno). Využití tohoto dotazníku jednak přineslo komplexní přehled o životních podmínkách domácností SVL, jednak – byť s určitými omezeními – umožňuje výsledky ze SVL komparovat s celkovou situací v Česku.¹ Dotazník EU-SILC ovšem nebyl přejet zcela doslovně a v celém rozsahu – určité otázky byly vypuštěny pro svoji přílišnou detailnost, zato jiné otázky byly přidány pro svou výzkumnou a politickou relevanci. I přesto naše šetření v sociálně vyloučených lokalitách nazýváme přeneseně SVL-SILC.

Samotné dotazníky šetření SVL-SILC byly pro vlnu z roku 2020 a následující vlnu z roku 2021 totožné jen do určité míry. V obou vlnách byli respondenti dotazováni na základní sociodemografické charakteristiky, jako jsou například země narození, etnicita, socioekonomický status, příjem, počet členů domácnosti apod., v roce 2020 byli ovšem dotazováni také na podrobnosti ohledně způsobu vytápění, vlastního zdraví, závislostí, pocíťované míry blahobytu apod., což jsou okruhy otázek, které byly v roce 2021 nahrazeny tématy jako diskriminace, zdraví dětí, materiální podmínky dětí, osobní a rodinná historie nebo třeba otázkami na zhodnocení dopadů pandemie COVID-19 a souvisejících vládních opatření. Komparace výsledků napříč vlnami a z toho případné zhodnocení změn je proto možné jen u otázek (indikátorů) zařazených do obou vln.

Základní populaci SVL-SILC tvořili obyvatelé a obyvatelky SVL starší 15 let. Soupis všech SVL v Česku vycházel z mapování Sdružení místních samospráv z přelomu let 2018 a 2019, kdy byl sdružením aktualizován již zmíněný seznam SVL z roku 2015 (Čada, 2015).² Jelikož

¹ Ačkoli je šetření *Životní podmínky* považována za reprezentativní a jeho poslední vlny se účastnilo bezmála 9 000 domácností, je potřeba upozornit, že je reprezentativní jen vůči základní populaci tvořené domácnostmi ve standardních bytech. Celková populace ze SVL je ve výsledném výzkumném vzorku zastoupena jen částečně, a to pro odlišné (nestandardní) bytové podmínky.

² Za SVL byla považována taková lokalita, „[k]de dochází ke koncentraci více než 20 osob žijících v nevyhovujících podmínkách (indikováno počtem příjemců příspěvku na živobytí), které obývají fyzicky či symbolicky ohraničený prostor (indikováno vnější identifikací).“ (Čada, 2015, s. 14)

sestrojení výzkumného vzorku bylo z praktických a finančních důvodů možné zajistit výhradně kvótním výběrem (srv. Toušek et al., 2018, s. 32–33), ve spolupráci s ČSÚ bylo získáno rozložení sociodemografických charakteristik obyvatel těchto lokalit (pohlaví, věk a velikost obce z hlediska počtu obyvatel) ze Sčítání lidu, domů a bytů 2011. Na základě rozložení těchto charakteristik pak byly pro tazatele stanoveny tzv. vázané kvóty. (Nešpor et al., 2018) Celkově mělo být sesbíráno 1000 dotazníků. Plánovaný počet sbíraných dotazníků u jednotlivých kombinací kvótních znaků nabízí Tabulka 1.

	Obce do 5000 obyv.		Obce 5001–50000 obyv.		Obce nad 50001 obyv.	
	Muži	Ženy	Muži	Ženy	Muži	Ženy
15–19 let	6	6	18	17	19	19
20–29 let	11	11	37	36	51	48
30–44 let	17	18	58	58	72	68
45–59 let	15	15	47	46	62	58
60+ let	11	15	29	40	39	53
Celkem	125		386		489	
CELKEM	1000					

Tabulka 1 - Plánované počty dotazníků dle kvótních znaků

První vlna dotazníkového šetření realizovaného formou PAPI (Pen-And-Paper-Interviewing) probíhala šest měsíců v roce 2020, druhá vlna probíhala čtyři měsíce (konkrétně od 1. května do 1. září 2021), obě vlny šetření byly zajištěny tazatelskou sítí agentury Inboox CZ, s.r.o.³ Tazatelskou síť v první vlně tvořilo více jak 300 tazatelů a do značné míry šlo o tazatele rekrutované z řad terénních pracovníků a pracovníc. Sběr druhé vlny provedlo 20 kmenových tazatelů společnosti Inboox CZ. Response rate se pohybovala u obou vln mezi 60 % a 70 % a průměrná délka jednoho dotazování se u první vlny ustálila na 50 minutách, u druhé vlny pak na 45 minutách. Celkově agentura Inboox CZ v obou vlnách sesbírala více jak 1000 dotazníků – v případě druhé vlny šlo o 1019 dotazníků, které byly sesbírány v 48 obcích 9 krajů. Počty sesbíraných dotazníků v roce 2021 dle jednotlivých kombinací kvótních znaků prezentuje Tabulka 2.

	Obce do 5000 obyv.		Obce 5001–50000 obyv.		Obce nad 50001 obyv.	
	Muži	Ženy	Muži	Ženy	Muži	Ženy
15–19 let	8	17	16	15	19	15
20–29 let	12	13	39	40	51	56

³ První i druhá vlna sběru dat byla poznamenána pandemií COVID-19 a s ní spojenými protiepidemickými opatřeními. O roli této události na kvalitu dat a potažmo i získané výsledky lze spíše spekulovat.

30–44 let	26	15	60	50	73	85
45–59 let	17	15	45	43	61	61
60+ let	19	28	38	56	37	54
Celkem	170		402		512	
CELKEM			1084			

Tabulka 2 - počty sesbíraných dotazníků dle kvótních znaků (zdroj: SVL-SILC 2021)

Jelikož se nepodařilo zcela naplnit všechny kombinace kvótních znaků, a naopak některé kombinace kvótních znaků byly počty dotazníků nadreprezentovány, bylo nutné využít vážení (ve variantě raking), aby struktura kvótních znaků výzkumného vzorku odpovídala rozložení v základní populaci.⁴

⁴ Z důvodů využití kvótního výběru (a s ním spojené výběrové chyby) a následného vážení jsou prezentované výsledky zaokrouhlovány.

3 Základní sociodemografické charakteristiky výzkumného souboru

Přehled základních sociodemografických charakteristik výzkumného souboru SVL-SILC 2021 prezentuje Tabulka 3, a to za doprovodu výsledků z roku 2020, což umožňuje zástupné zhodnocení míry standardní chyby (*standard error*).

		1. vlna	2. vlna	1. vlna	2. vlna
		% nebo Ø	% nebo Ø	N	N
Pohlaví	Muž	49	49	551	533
	Žena	51	51	568	551
Věk	Ø	42	42	1119	1084
Věk	15–29	28	28	312	302
	30–44	29	29	326	315
	45–59	24	24	272	263
	60+	19	19	208	203
Země narození	ČR	87	84	968	904
	Slovensko	12	14	130	150
	Jiné	2	2	18	30
Státní příslušnost	ČR	94	92	1043	995
	Slovensko a jiná	5	5	52	54
	Vícenásobné občanství	2	3	20	34
Etnicita	Česká	45	38	500	409
	Slovenská	3	2	37	24
	Romská	35	42	388	459
	Česká a romská	11	12	119	130
	Jiné etnicity a další kombinace	6	6	67	62
Vzdělání	ZŠ (a nedokončené)	41	51	456	551
	SŠ (bez a s maturitou)	57	47	635	514
	Vyšší než SŠ	2	2	25	19
Socioekonomický status	Student	8	5	84	49
	Nezaměstnaný	16	20	176	213
	Zaměstnaný, OSVČ	43	40	474	437
	Mateřská a rodičovská	8	8	87	83
	Důchod (starobní, invalidní)	22	22	241	234
	Jiný	3	6	36	62
Velikost obce	Do 5.000 obyv.	13	13	141	136
	5.001–50.000 obyv.	39	39	432	418
	50.001+ obyv.	49	49	546	530
Druh domu	Samostatně stojící rodinný dům	7	10	74	106
	Dvojdomek, řadový dům	4	5	44	48
	Bytový dům s méně než 10 byty	29	42	320	452
	Bytový dům s 10 a více byty	42	40	466	427
	Ubytovna	17	-	194	-
	Jiný	1	4	18	46

Členů domácnosti	Ø	2,6	3,3	1119	1084
Členů domácnosti	1	25	11	279	117
	2	33	29	370	313
	3–4	31	37	348	396
	5+	11	24	123	259

Tabulka 3 - Základní sociodemografické charakteristiky souborů SVL-SILC (zdroj: SVL-SILC 2020 a 2021)

Proměnné pohlaví, věk a velikost obce byly zvoleny za kvótní znaky, takže hodnoty těchto proměnných se napříč oběma vlnami pochopitelně shodují. Obyvatelek SVL bylo 51 %, obyvatelů 49 %, a zastoupení jednotlivých věkových skupin bylo následující: obyvatelé ve věku 15–29 let tvořili 28 % ze všech obyvatel, skupina 30–44 let byla zastoupena z 29 %, skupina 45–59 let z 24 % a obyvatelé ve věku 60 let a více z 19 %. Obyvatel SVL v obcích do 5000 obyvatel bylo 13 %, většinu tvořili obyvatelé měst s více jak 50 tisíci obyvateli, konkrétně 49 %, zbylých 39 % tvořili obyvatelé obcí s 5 tisíci až 50 tisíci obyvatel.

Ačkoli další proměnné už kvótními znaky nebyly, výsledky vycházejí napříč oběma vlnami velmi podobně – jde o zemi narození, státní příslušnost, etnicitu a socioekonomický status. Mezi obyvateli SVL převažují osoby narozené v Česku (87 % v roce 2020, 84 % v roce 2021), se státní příslušností ČR (94 % v roce 2020, 92 % v roce 2021), českou etnicitou/národností (45 % v roce 2020, 38 % v roce 2021) a též romskou etnicitou/národností (35 % v roce 2021, 42 % v roce 2021). Hlavní socioekonomický status obyvatel je pak nejčastěji zaměstnanecký a podnikatelský (43 % v roce 2020, 40 % v roce 2021), důchodový (22 % v obou vlnách) a podstatná část obyvatel byla nezaměstnaná (16 % v roce 2020, 20 % v roce 2021). Do velké míry jsou též shodné výsledky proměnné „druh domu“, ačkoli nabízené odpovědi v této otázce se v roce 2021 změnily – respondentům už nebyla nabízena možnost „ubytovna“, kterou v roce 2020 zvolilo 17 % obyvatel SVL. Tato odpověď totiž byla v roce 2021 nahrazena zvláštní otázkou, jestli respondent osobně nebo nějakí lidé z okolí někdy označují dům, v němž respondent bydlí, za ubytovnu – kladně na ni odpovědělo 14 % obyvatel.

U dvou proměnných se však výsledky zásadněji liší. Jde o nejvyšší dosažené vzdělání a počet členů domácnosti. Zatímco v roce 2020 uvedlo 41 % respondentů, že dokončilo maximálně základní školu, v roce 2021 to uvedlo 51 % respondentů. Výzkumný soubor byl v roce 2021 také více tvořen obyvateli z početnějších domácností – v roce 2020 vycházel průměrný počet členů domácnosti v celém souboru na 2,6, v roce 2021 to bylo 3,3. Všechny rozdílnosti mezi dvěma vlnami SVL-SILC je dále třeba podrobovat analýzám a ideálně dalším výzkumům.

Doposud jsou totiž šetření SVL-SILC společně s šetřením BRIZOLIT z roku 2016 jedinými šetřeními, jejichž výsledky lze považovat za reprezentativní pro populaci obyvatel SVL.⁵

4 Téma výzkumu a vymezení výzkumného cíle

Předkládaný text se věnuje skupině respondentů, kteří v dotazníkovém šetření SVL-SILC 2021 vybrali na otázku “v jakém typu domácnosti jste žil/a v době, kdy Vám bylo 14 let?” odpovědní kategorii „v instituci nebo kolektivní domácnosti (dětské domovy, ústavy, kláštery apod.)“, čímž v této studii rozumíme instituci pro výkon ochranné nebo ústavní výchovy (dále zařízení OV/ÚV).⁶ Protože však podrobněji nevíme, jaká byla *konkrétní* zkušenost respondentů a respondentek s ústavní výchovou – například o jaký typ instituce se jednalo, jaká byla délka pobytu, co bylo důvodem daného opatření atd. – lze předpokládat značnou pestrost výsledné skupiny. Mohou se zde nacházet lidé, kteří se ve 14 letech na přechodnou dobu ocitli například v diagnostickém ústavu kvůli pedagogicko-psychologickému vyšetření, nezletilé matky, kterým byla z rozhodnutí soudu nařízena ústavní výchova v dětském domově nebo ve výchovném ústavu, anebo může jít o lidi dlouhodobě vyrůstající v dětském domově.⁷ **Z celkového počtu 1084 respondentů uvedlo zkušenost s pobytem v instituci či kolektivní domácnosti 195 dotazovaných, tj. 18 %, zatímco 889 respondentů vyrůstalo ve 14 letech v soukromé domácnosti.** Základní socio-demografické charakteristiky výzkumného vzorku shrnuje Tabulka 4. Rozdíly mezi oběma skupinami respondentů jsou především v zemi původu (o 9 p. b. větší podíl osob s minulostí institucionální výchovy uvedl jinou zemi narození než ČR) a také ve velikosti obce, kde momentálně sídlí – respondenti se zkušeností ústavní výchovy žili o 14 p.b. častěji v obcích s 5 000-50 000 obyvateli a naopak o 13 p. b. menší podíl jich bydlel v lidnatějších obcích nad 50 000 obyvatel.

		Bez zkušenosti institucionální výchovy (N=889)	Se zkušeností institucionální výchovy (N=195)	Celkem (N=1084)
		% / Ø	% / Ø	% / Ø
Pohlaví	žena	51,8	46,2	50,8

⁵ Co se diskutovaných dvou proměnných týče, porovnáme-li výsledky SVL-SILC s šetřením BRIZOLIT, ukazuje se, že výsledky BRIZOLIT více odpovídají výsledkům z druhé vlny SVL-SILC. (Porovnání viz Toušek et al., 2018)

⁶ Mezi zařízení pro výkon ochranné a ústavní výchovy patří diagnostický ústav, dětský domov, dětský domov se školou a výchovný ústav. Legislativně výkon ústavní výchovy nebo ochranné výchovy ve školských zařízeních a preventivně výchovnou péčí ve školských zařízeních upravuje zákon č. 109/2002 Sb.

⁷ Mezi školních letech 2010/11-2020/21 bylo v zařízeních OV/ÚV umístěno v průměru 6659 dětí, z toho 65 % v dětských domovech, 11 % v dětských domovech se školou, 17 % ve výchovných ústavech a 7 % v diagnostických ústavech (jde o průměrné hodnoty za celé období; zdroj: ČŠI).

	muž	48,2	53,8	49,2
Věk	15–19 let	9,3	4,6	8,5
	20–29 let	18,7	23,0	19,4
	30–44 let	27,9	34,7	29,1
	45–59 let	24,0	25,5	24,3
	60+ let	20,1	12,2	18,7
Země narození	ČR	85,1	76,5	83,4
	jiná země	14,9	23,5	16,3
Velikost obce	do 5 tis. obyv.	12,7	11,3	12,5
	5001–50 tis. obyv.	36,0	50,3	38,6
	50001+ obyv.	51,2	38,5	48,9
Počet členů domácnosti	Ø (SD)	3,3 (1,6)	3,4 (2,3)	3,3 (1,8)
Počet dětí v domácnosti	Ø (SD)	0,88 (1,31)	0,96 (1,54)	0,89 (1,35)

Tabulka 4 - demografické podrobnosti výzkumného souboru (zdroj: SVL-SILC 2021)

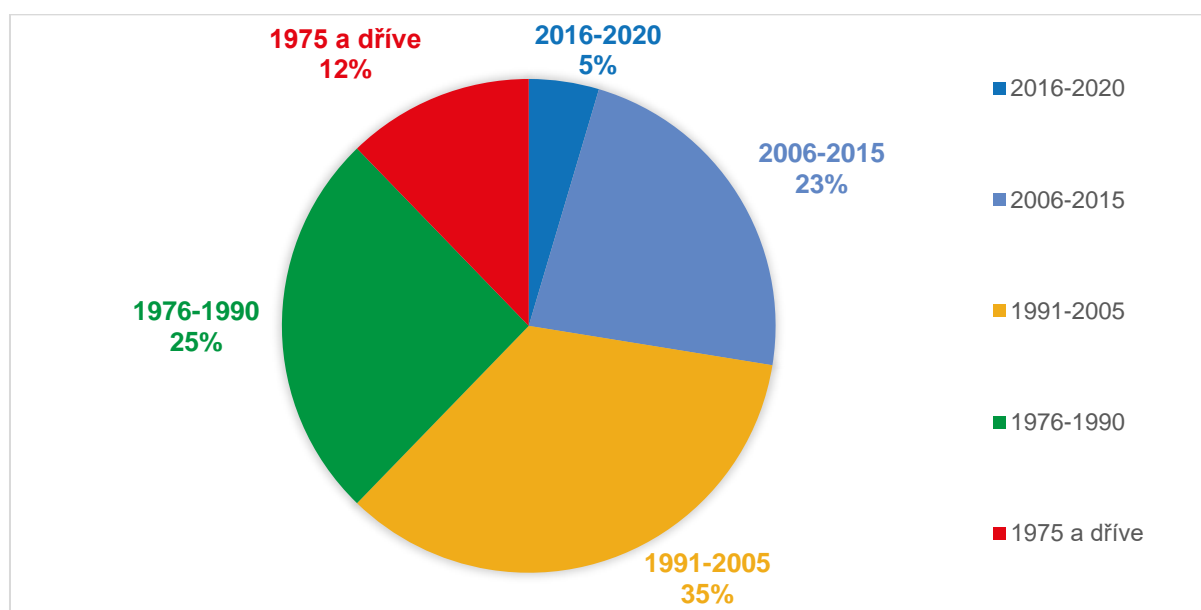
V této zprávě si klademe za cíl srovnat charakteristiky a základní životní podmínky této různorodé skupiny osob se zkušeností institucionální výchovy se zbylou populací sociálně vyloučených lokalit, respektive s těmi obyvateli SVL, kteří ve 14 letech žili v soukromé domácnosti. Za sociálně vyloučené lokality považujeme místa, která jsou ve veřejném diskurzu pro svou negativní symbolickou, prostorovou, ekonomickou, společenskou, etnickou či jinou konotaci běžně spojována s vyšší kriminalitou, častějším závislostním chováním, podprůměrnou vzdělaností, vyšším podílem příjemců dávek hmotné nouze, vyšší mírou nezaměstnanosti a dalšími problematickými až patologickými vzorci chování (srov. Mareš 2000; Toušek 2007; Toušek et. al. 2018). Dalo by se říci, že popisujeme skupinu osob znevýhodněnou hned dvakrát – jednak svou zkušeností institucionální výchovy se všemi negativními důsledky které přináší (viz dále) a zároveň znevýhodněnou svou rezidencí v SVL, jako stigmatizované „špatné“ adrese.

Z důvodu zachování větší přehlednosti a čitelnosti budeme dále v textu popisovat tuto zhruba jednu pětinu respondentů jako osoby se zkušeností institucionální výchovy nebo jako příslušníky domácností osob s ústavní zkušeností. Naopak ty respondenty, kteří na stejnou otázku odpověděli záporně, označíme za osoby bez zkušeností ústavní výchovy či jako členy běžných domácností.⁸ K tomuto rozdělení jsme se uchýlili ze dvou důvodů. Prvním je

⁸ Toto názvosloví zcela utilitárně slouží k rozlišení respondentů podle výpovědi na klíčovou otázku (zda ve 14 letech pobývali v instituci či kolektivní domácnosti) a neříká nic o dalších parametrech domácností ve kterých žijí. Běžné domácnosti jsou tedy pro účely předkládaného výzkumu definované pouze negativní odpovědí na stejnou otázku.

předpoklad souvislosti mezi zkušeností institucionální výchovy (respektive jejích negativních dopadů na respondenty) a situací domácností těchto respondentů ve vybraných kategoriích. Druhým je formát otázek dotazníkového šetření. Celkem 58 % otázek zjišťujících finanční situaci domácností, zatíženost exekucemi, využívání dávkového systému a materiální podmínky dětí se z logiky doptávaného problému zaměřují na stav *celé respondentovy domácnosti*, stejně jako některé z dílčích otázek v oblasti bydlení (zjišťující např. náklady na bydlení). Zbýlých 42 % otázek soustředících se na práci a zaměstnání, materiální podmínky, vzdělání, nebo socio-demografické podrobnosti domácností zjišťují situaci *respondentů samotných* (jednotlivců).

Jak plyne z Tabulky 4, zahrnuje výzkumný soubor osoby z různých generací (nejmladším respondentům bylo 15 let, nejstaršímu pak 85 let)⁹ a jejich zkušenost s institucionální výchovou tak pokrývá poměrně široké období předcházející rok 1975 až do nedávné minulosti. Jde o období zásadních společenských, kulturních hodnotových, politických a legislativních změn, které měly podstatný vliv jak na podobu institucionální péče¹⁰, tak na fenomén sociálního vyloučení v kontextu české společnosti. Více než 37 % respondentů se zkušeností institucionální výchovy pobývalo v těchto zařízeních před rokem 1990.

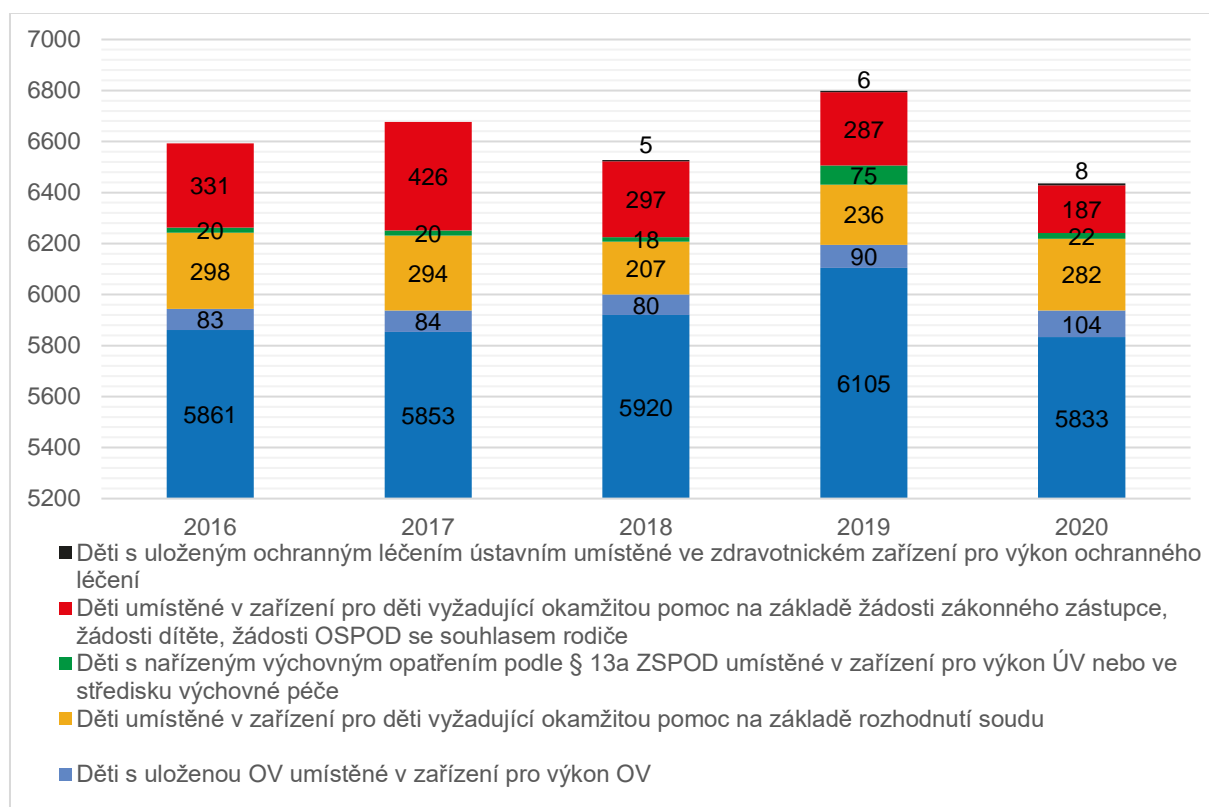


Graf 1 – podíl respondentů se zkušeností institucionální výchovy podle období jejich pobytu v zařízení ústavní výchovy (zdroj: SVL-SILC 2021)

⁹ Mezi respondenty se zkušeností institucionální výchovy bylo nejmladšímu respondentovi 16 let, zatímco nejstaršímu 76 let.

¹⁰ Pro historický přehled vývoje institucionální péče, především po roce 1945 viz Vocilka 1999 (od s. 21)

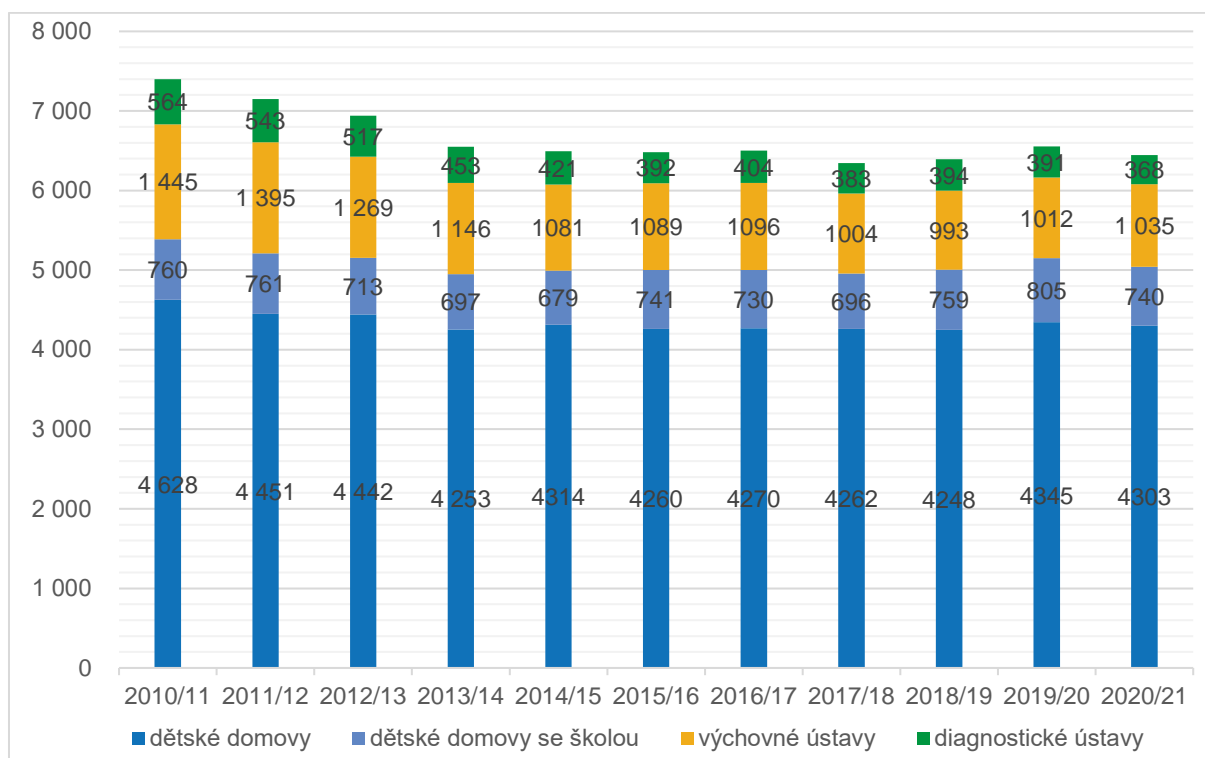
Informací o celkovém podílu osob se zkušeností institucionální výchovy v populaci České republiky nedisponuje žádná veřejně dostupná databáze. Vodítko představuje každoroční výkaz V20¹¹ shromažďovaný MPSV od roku 2016, výroční zprávy ČŠI¹² a výkaz A 1-01: Roční výkaz o činnosti poskytovatele zdravotních služeb pro obor dětské domovy pro děti do 3 let věku a dětská centra zpracovávaný MZ. Zatímco V20 sleduje data za kalendářní rok, zprávy ČŠI operují s intervalem školního roku. Statistika MPSV pracuje s mírně vyššími čísly dětí a mládeže podle právního nařízení (viz Graf 2), zatímco data ČŠI jsou řazena podle typu zařízení a shrnuje je Graf 3. Data MZ evidují mimo jiné kategorii dětí přijatých na základě nařízené ústavní výchovy či na základě předběžného opatření soudu (viz Graf 4). Podstatné je, že celkový podíl osob se zkušeností institucionální výchovy je v běžné populaci České republiky v každém případě nesrovnatelně nižší vůči podílu osob se stejnou zkušeností v SVL.



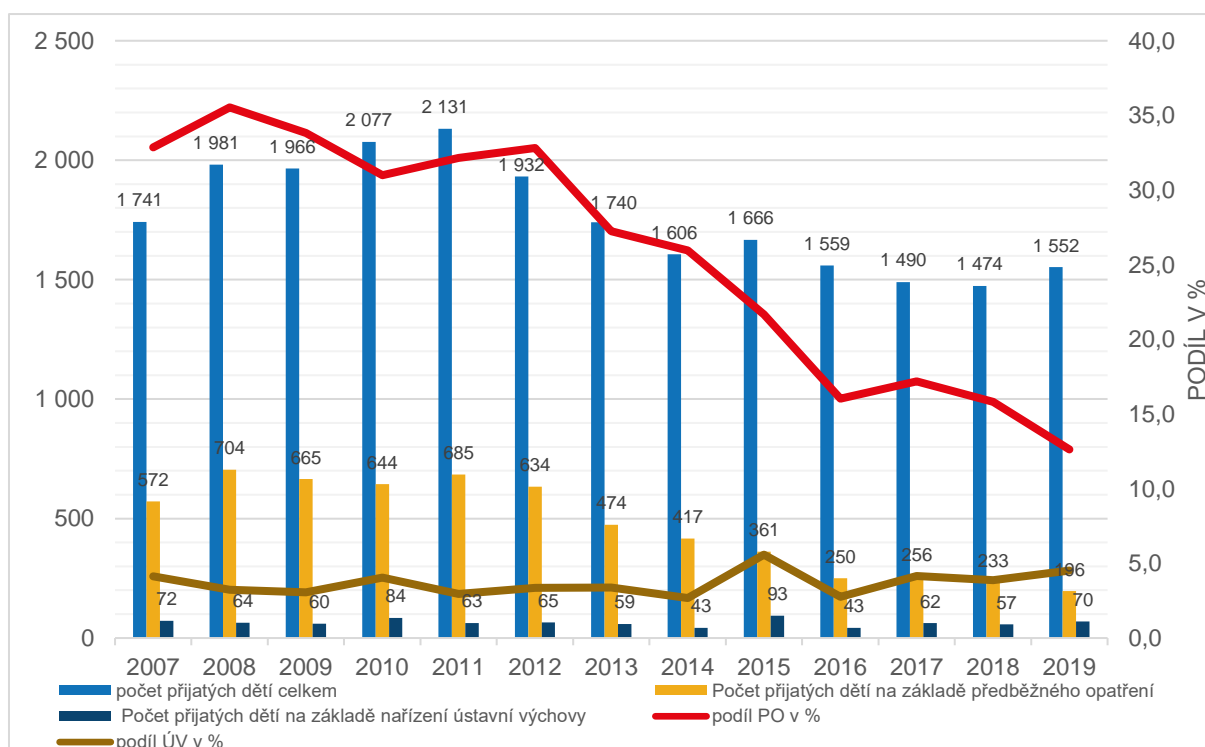
Graf 2 – počty dětí s uloženou institucionální výchovou podle OSPOD k 31.12. sledovaného roku (zdroj: MPSV; vlastní zpracování)

¹¹ Ten uvádí 5 kategorií dětí umístěných do zařízení OV/ÚV, s nařízeným výchovným opatřením podle § 13a ZSPOD umístěné v zařízení pro výkon ÚV nebo ve středisku výchovné péče, umístěné v zařízení pro děti vyžadující okamžitou pomoc na základě rozhodnutí soudu a děti umístěné v zařízení pro děti vyžadující okamžitou pomoc na základě žádosti zákonného zástupce, žádosti dítěte, žádosti OSPOD se souhlasem rodiče, a to vždy k 31.12. daného roku. Od roku 2018 sleduje i kategorii dětí s uloženým ochranným léčením ústavním umístěné ve zdravotnickém zařízení pro výkon ochranného léčení.

¹² Tato data přebírá ČSÚ a zveřejňuje je online (dostupné na: <https://www.czso.cz/csu/czso/skoly-a-skolska-zarizeni-tjp3wpnyep>)



Graf 3 – počty dětí v zařízeních institucionální výchovy podle typu zařízení (zdroj: MŠMT/ČŠI; vlastní zpracování)



Graf 4 – počty a podíly dětí v dětských domovech pro děti do 3 let věku a dětských centrech („PO“ – předběžné opatření; „UV“ – ústavní výchova; zdroj: ÚZIS/NZIS, vlastní zpracování)

Již dlouhou dobu panuje konsenzus v rozpoznání negativních dopadů institucionální výchovy na zdravý psychický, socioemoční, sociální, i somatický vývoj dítěte¹³ (Matějček 1996; Langmeier a Matějček 2011; Ptáček et. al. 2011, 2014; Folda et. al. 2009). Tento diskurz se projevuje odklonem od institucionálních forem péče směrem k náhradní rodinné péči a jejím alternativám co nejbližším rodinnému prostředí¹⁴ (Ptáček et. al. 2011, MPSV 2020). Hovoří se především o raných fázích života dítěte, kdy je přítomnost rodinného prostředí se stabilními sociálně-emočními vazbami a přirozenými stimuly nejpodstatnějším formativním faktorem předznamenávajícím další zdravý a harmonický vývoj jedince (srov. Novotný 2011, Buriánová 2017). Absence takového prostředí negativně ovlivňuje jedince i v pozdějším věku. Lidé se zkušeností institucionální výchovy se v důsledku konfrontují s celou řadou hendikepů majících podstatný vliv na jejich schopnost obstát v samostatném (dospělém) životě, jako se například integrovat do místní komunity, navazovat a udržovat kvalitní vztahy, vychovávat děti či rozvíjet a naplňovat svůj osobní potenciál. Realizované studie a výzkumy potvrdily signifikantně nižší životní úroveň, vyšší nezaměstnanost a převahu méně kvalifikovaných zaměstnání než u osob vyrůstajících v původních rodinách, dále vyšší míru kriminality, častější psychické problémy, vyšší nemocnost, nebo výskyt závislostí (Bubleová a Kovařík 2004; Kubíčková 2011; Myšková et al. 2014).

Sociálně vyloučené lokality jsou z definice místem koncentrujícím negativní společenské jevy, jejich obyvateli často bývají lidé deprivovaní v přístupu k podstatné části společenských zdrojů relativně běžně dostupných většinové populaci (srov. Růžička a Toušek 2014). Ať už zvolíme za kritérium dosažené vzdělání, průměrnou mzdu, dostupnost zdravotní péče (či zdravotní stav jako takový), materiální vybavenost domácností, nebo deklarovanou spokojenost s vlastní životní úrovní, ocitají se obyvatelé SVL v řadě parametrů na posledních příčkách pomyslného společenského žebříčku. Sociální vyloučení je chápáno jako mnohvrstevnaté či multidimenzionální (srov. Mareš a Sirovátka, 2008; Čada et al., 2015, s. 14), což se projevuje v omezeném, nebo neexistujícím přístupu k více společenským zdrojům zároveň. Na straně dotčených (vyloučených) osob a skupin obyvatel vede ke kumulaci těchto bariér a prohlubování jejich vyloučení.

Průnikem výše popsaných dvou skupin, tedy osob se zkušeností institucionální výchovy a obyvatel SVL, jejichž společným jmenovatelem je určitá míra komplexního znevýhodnění, se

¹³ Shrnutí historického přehledu relevantních tuzemských i zahraničních výzkumů dokládajících od 30-40. let 20. století negativní vliv institucionální výchovy na vývoj dětí viz Buriánová 2017 (str. 5-19).

¹⁴ Vláda ČR se k tomuto trendu přihlásila v lednu 2012 schválením Národní strategie ochrany práv dětí „Právo na dětství“, která reaguje na aktuální stav ochrany práv dětí a péče o ohrožené děti v České republice a na nutnosti provést v této oblasti zásadní reformy (zdroj: MPSV)

dostáváme k cílové skupině respondentů předkládaného výzkumu. V této perspektivě už možná není překvapivé, že na úvodní otázku (zda žili ve 14 letech v některém ze zařízení OV/ÚV) odpovědělo kladně celkem 18 % respondentů, zatímco 82 % respondentů žilo ve stejném věku v soukromé domácnosti. Tento výsledek není pouze statisticky zajímavý ve srovnání se zhruba 1-2 % osob se zkušeností institucionální výchovy v běžné populaci.¹⁵ Vysoká míra koncentrace osob se zkušeností institucionální výchovy v prostředí SVL je pozoruhodná z několika důvodů. Jednak nabízí interpretační rámec východisek a předpokladů potenciálně přispívající ke vzniku a replikaci fenoménu SVL v České republice. Zároveň obrací pozornost k specifické subpopulaci obyvatelstva SVL, které by se z veřejného/mediálního diskurzu mohlo jevit jako homogenní, přitom je však přitom na mnoha úrovních diferencovaná. Obyvatelé SVL se zkušeností institucionální výchovy se, jak vyplývá z výsledků předkládaného výzkumu, nacházejí v řadě kategorií v podstatně horší situaci oproti průměru obyvatelstva SVL. Tematická linka zkušenosti s institucionální výchovou mezi obyvateli SVL dále doplňuje korpus dat popisujících SVL o reprezentativním šetřením podložený rozměr sociálního znevýhodnění a vyloučení, který koriguje často sdílený diskurs o vzniku a dynamice SVL (srov. např. Křeček 2022). V každém případě je mnohonásobně vyšší koncentrace osob se zkušeností institucionální výchovy v SVL alarmující a zasluhuje bližší pozornost.

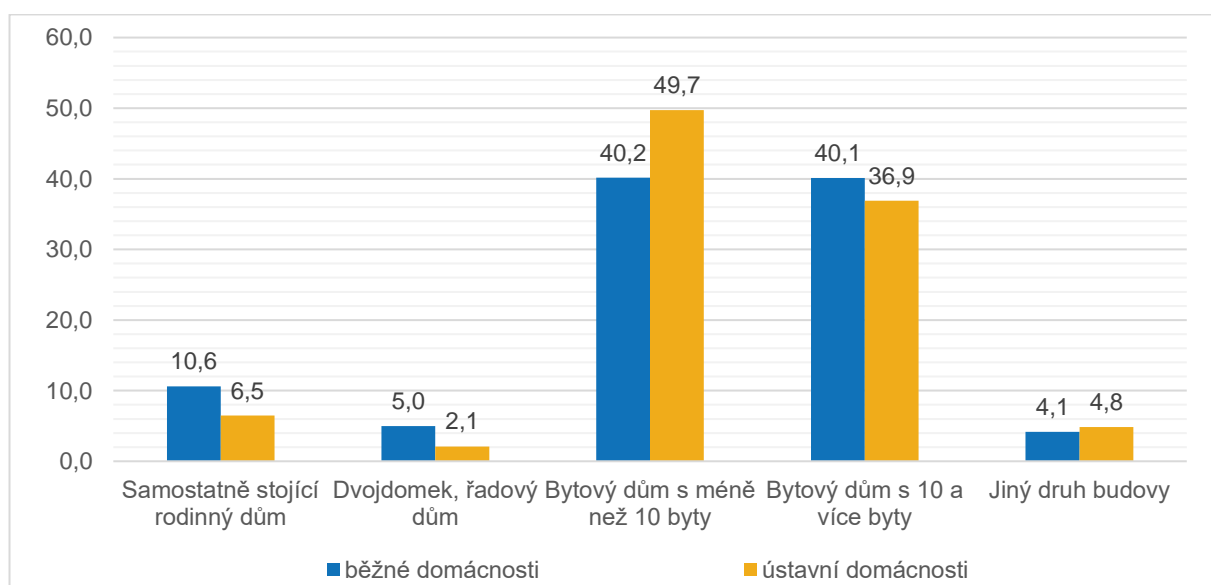
Výsledkem je tedy poměrně komplexní obraz situace života znevýhodněných obyvatel sociálně vyloučených lokalit, založený na subjektivním (self-report) zhodnocení vlastní situace. Úskalí plynoucí z tohoto typu dotazování spočívá především v představení vlastní perspektivy, která může podléhat různým nepřesnostem, deformacím a zkreslením – například faktická výše příjmů domácností může být nad/podhodnocena na základě předchozích zkušeností a očekávání respondentů, některé skutečnosti týkající se dalších členů domácnosti nemusejí být respondentům známy nebo se s nimi může pojít nějaké stigma, kvůli kterému se respondenti budou zdráhat uvést dané informace v dotazníku.

¹⁵ Uvedené procento je expertním odhadem ověřeným ze dvou nezávislých zdrojů. Přesná hodnota není veřejně dostupná a pravděpodobně není ani sledována (viz výše Graf 2 a 3).

5 Situace obyvatel sociálně vyloučených lokalit s minulostí institucionální výchovy na základě šetření SVL-SILC

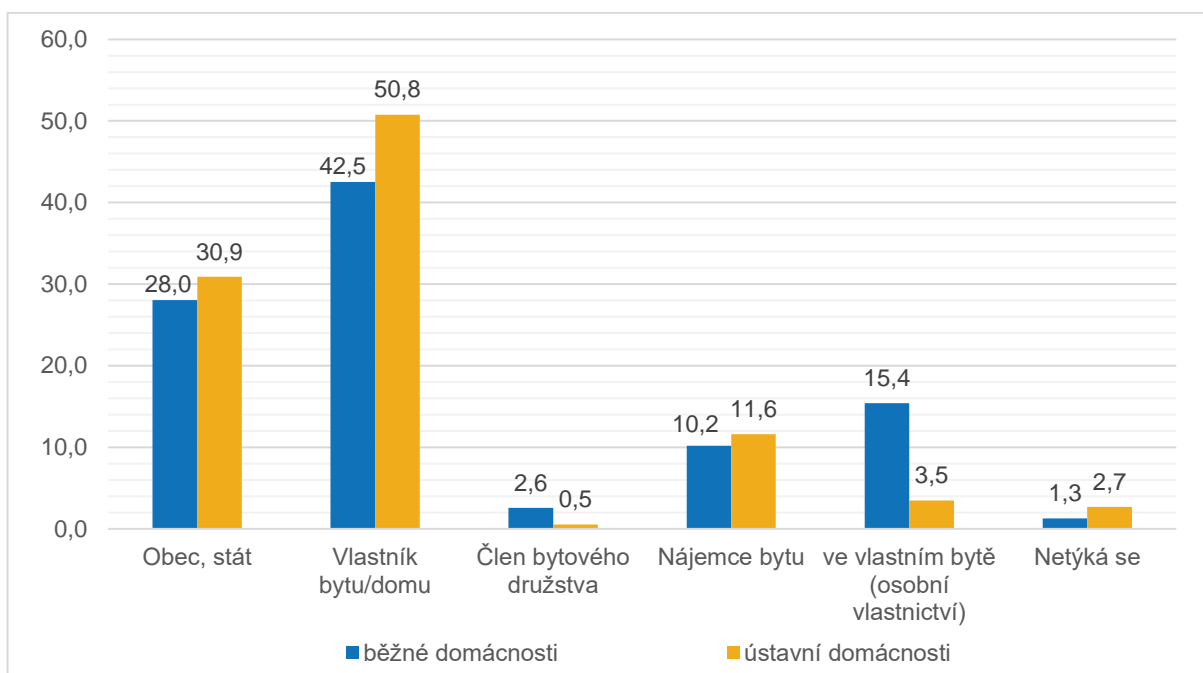
5.1 Bydlení

Zhruba polovina respondentů se zkušeností institucionální výchovy bydlí častěji než ostatní obyvatelé SVL v bytových domech s méně než 10 byty (50 % vs. 40 %). Podíl respondentů bydlících v samostatně stojících či řadových domech je téměř poloviční ve srovnání se zbylým vzorkem populace SVL (2 % vs. 5 %). Podíl domácností podle typu bydlení shrnuje Graf 5.



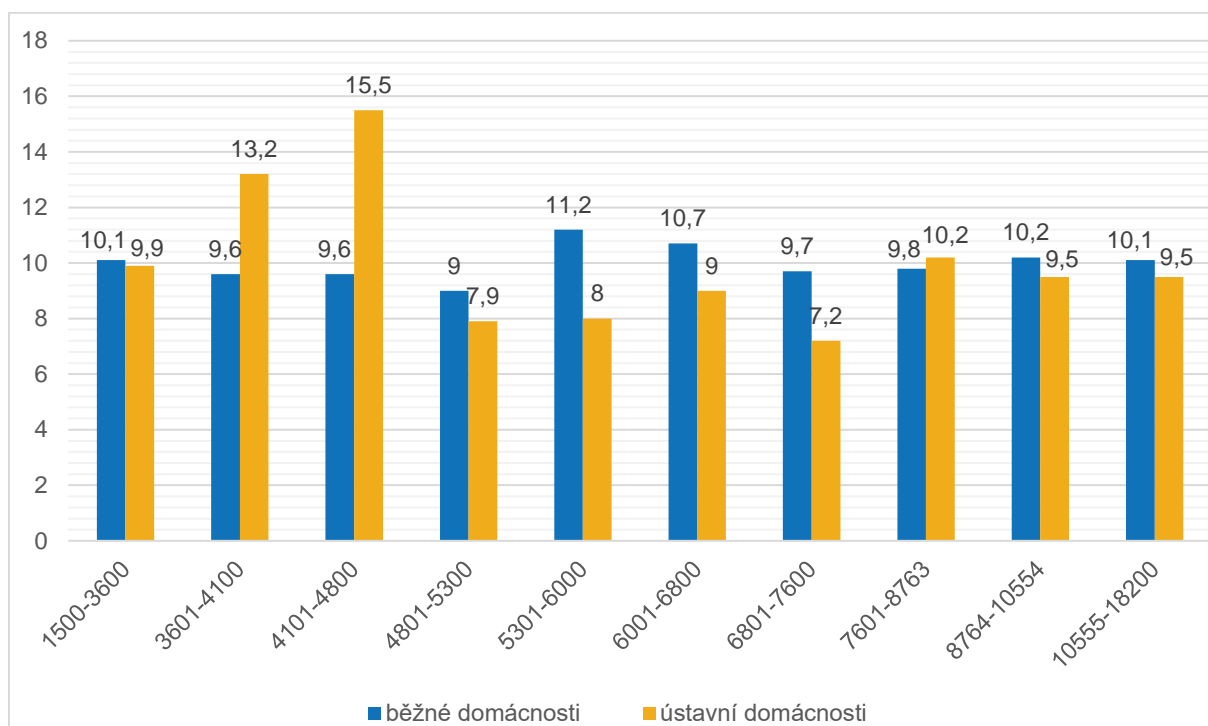
Graf 5 – domácnosti podle typu obývaného objektu (v %)

Více než 82 % respondentů se zkušeností institucionální výchovy si pronajímá bydlení od obcí, případně od (jiného než veřejnoprávního) vlastníka bytu či domu. Současně bydlí respondenti se zkušeností institucionální výchovy o 12 p. b. méně často ve vlastním bydlení (v osobním vlastnictví) – „pouze“ 4 % osob se zkušeností institucionální výchovy bydlelo ve vlastním domě/bytě oproti 15 % respondentů ze soukromých domácností. Navíc cca čtvrtina respondentů se zkušeností institucionální výchovy (o 11 p. b. větší podíl) odpověděla, že jejich adresa bývá označována za ubytovnu (více viz Graf 6).



Graf 6 – domácnosti podle právního vztahu k bydlení (v %)

Běžné domácnosti neplatí o 9 p. b. častěji nájemné (17 % vs. 8 %). Ze srovnání s 83 % zbývajících běžnými domácnostmi vyplývá, že domácnosti osob s ústavní zkušeností mají v průměru jen mírně vyšší náklady na nájemné (cca o 136,- Kč/měsíc). Zobrazení výše nákladů na nájemné v decilech (Graf 7) ilustruje častější náklady na nájemné u domácností osob s ústavní zkušeností v nižších hladinách (2. a 3. decil), zatímco běžné domácnosti vynakládají mírně častěji vyšší částky za nájemné. Rozdíly mezi oběma kategoriemi domácností ve výši nákladů na nájemné však nejsou podstatné. Necelých 39 % domácností osob s ústavní zkušeností vynakládá měsíčně do 4800,- Kč (1. až 3. decil).

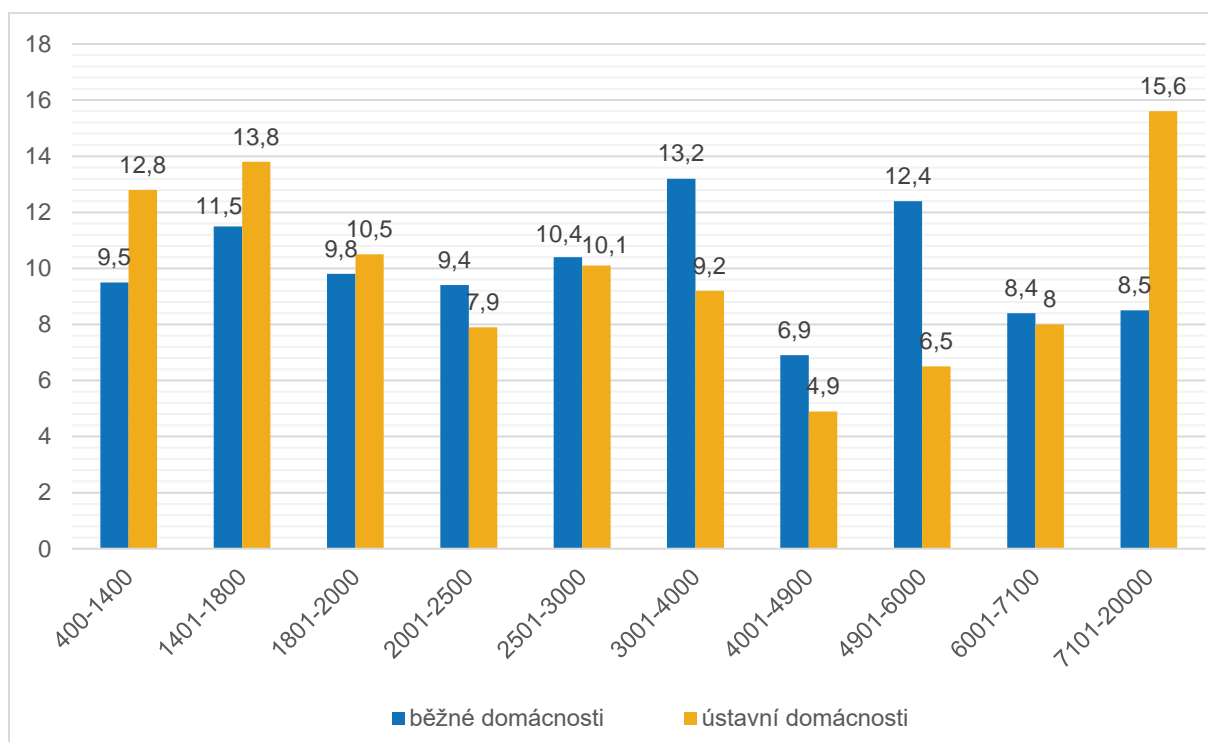


Graf 7 – podíl domácností podle výše nákladů na nájemné v decilech

Domácnosti osob s ústavní zkušeností o 15 p. b. (25 % vs 10 %) častěji neplatí ostatní poplatky spojené s výdaji na bydlení (za služby)¹⁶ ve srovnání s běžnými domácnostmi. V průměru nesou domácnosti osob s ústavní zkušeností jen mírně vyšší náklady spojené s dalšími výdaji na bydlení, a to o cca o 342,- Kč, v průměrné výši 4029,- Kč měsíčně).

Z decilového srovnání domácností podle výše nákladů na služby (viz Graf 8) se domácnosti osob s ústavní zkušeností zdají častěji vydávat nižší částky (1. až 3. decil) cca do 2000,- Kč a poté výrazně častěji v nejvyšší zaznamenané hladině (7101 - 20 000,-Kč). Tento rozdíl představuje výrazně větší ohrožení domácností osob s ústavní zkušeností zvýšenými náklady na služby oproti běžným domácnostem v SVL.

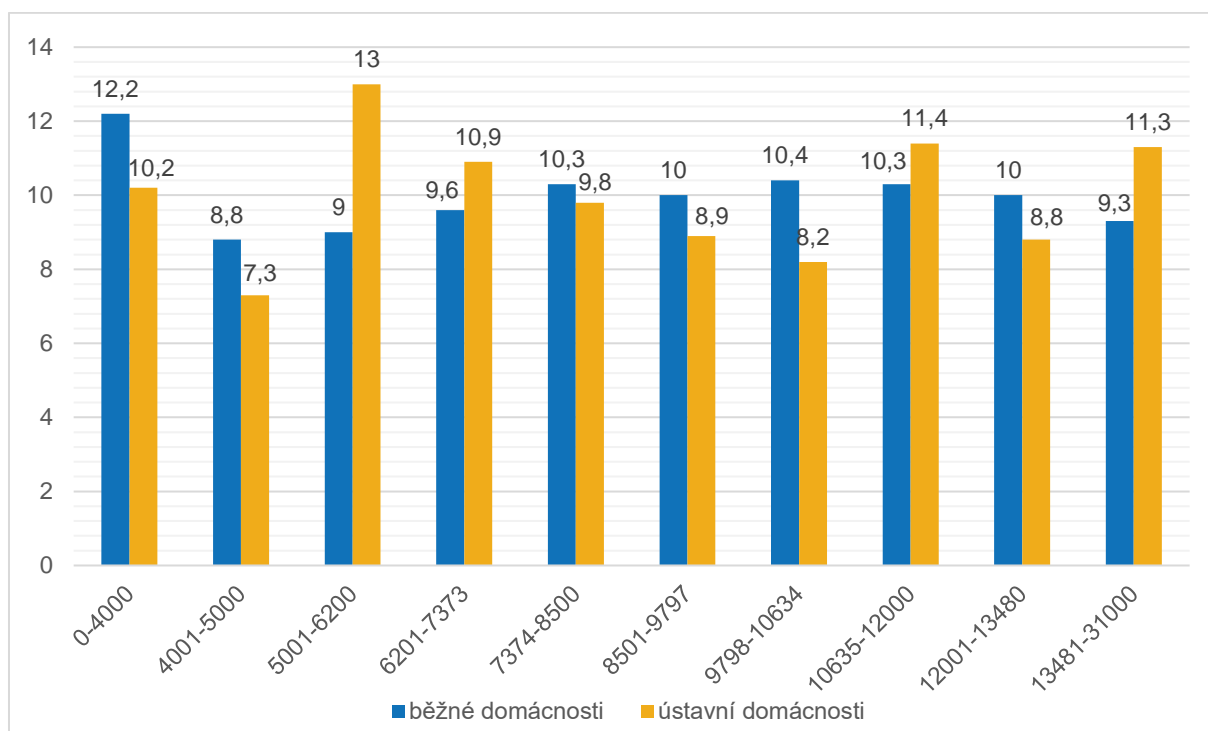
¹⁶ Jde o poplatky za energie, internet, vodu, odpadky, fond společných oprav apod.



Graf 8 – podíl domácností podle výše nákladů na služby v decilech

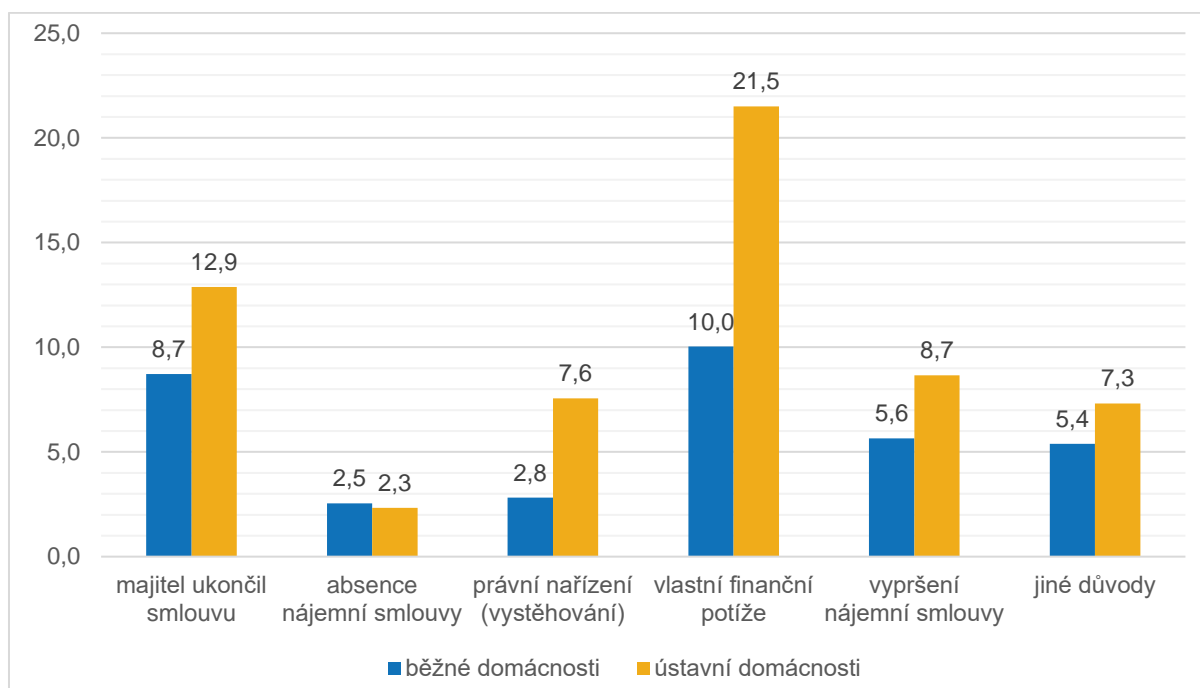
Domácnosti osob s ústavní zkušeností platí v průměru jen mírně vyšší celkové náklady na bydlení (součet nájemného a ostatních poplatků na bydlení), a to o cca 248,- Kč oproti běžným domácnostem. Průměrné náklady domácností osob se zkušeností ústavní výchovy vynakládané na bydlení byly 8 856,- Kč/měsíc.

Ani z decilového srovnání domácností podle celkových nákladů na bydlení (Graf 9) nevyplývají zásadní rozdíly mezi oběma typy domácností. Situace v bydlení se tedy nezdá být u domácností osob s ústavní zkušeností zásadně rozdílná od zkušenosti běžných domácností, ačkoliv v detailu se mohou lišit. Část domácností osob se zkušeností ústavní výchovy se zdá vydávat častěji vysoké částky za služby, nebo si více často pronajímá bydlení od obce či soukromého vlastníka než v případě běžných domácností v SLV.



Graf 9 – podíl domácností podle celkové výše nákladů na bydlení v decilech

Pokud lze dostatečné finanční zajištění domácností považovat za zásadní faktor ovlivňující stabilitu v bydlení, které umožní domácnostem usadit se, navazovat sociální vazby, pracovat, vzdělávat se a podobně, domácnosti osob se zkušeností ústavní výchovy se v tomto ohledu zdají mít zřetelný hendikep v podobě vyšší míry *nucené* rezidenční mobility. Každá druhá domácnost osoby s ústavní zkušeností (50 %) byla během posledních pěti let nucena opustit svoje obydlí. Docházelo k tomu o 20 p. b. častěji než u běžných domácností, přičemž jednotlivé důvody shrnuje Graf 10. Vlastní finanční potíže byly u domácností osob s ústavní zkušeností nejčastějším důvodem k opuštění bydlení v posledních 5 letech a zároveň podíl domácností osob s touto zkušeností představoval nejmarkantnější rozdíl (11,5 %). Častějšími důvody byly u domácností osob s ústavní zkušeností dále ukončení smlouvy ze strany majitele a právní nařízení (vystěhování).



Graf 10 – důvody k opuštění bydlení v posledních 5 letech (v %)

5.2 Finanční situace

Ze srovnání nákladů spojených s bydlením nevycházejí mezi domácnostmi žádné zásadní odlišnosti. Podstatné rozdíly se objevují však prakticky u všech dalších položek popisujících ve větším detailu finanční situaci domácností. Domácnost osob s ústavní zkušeností se oproti běžným domácnostem zdají být v podstatně horší finanční situaci.

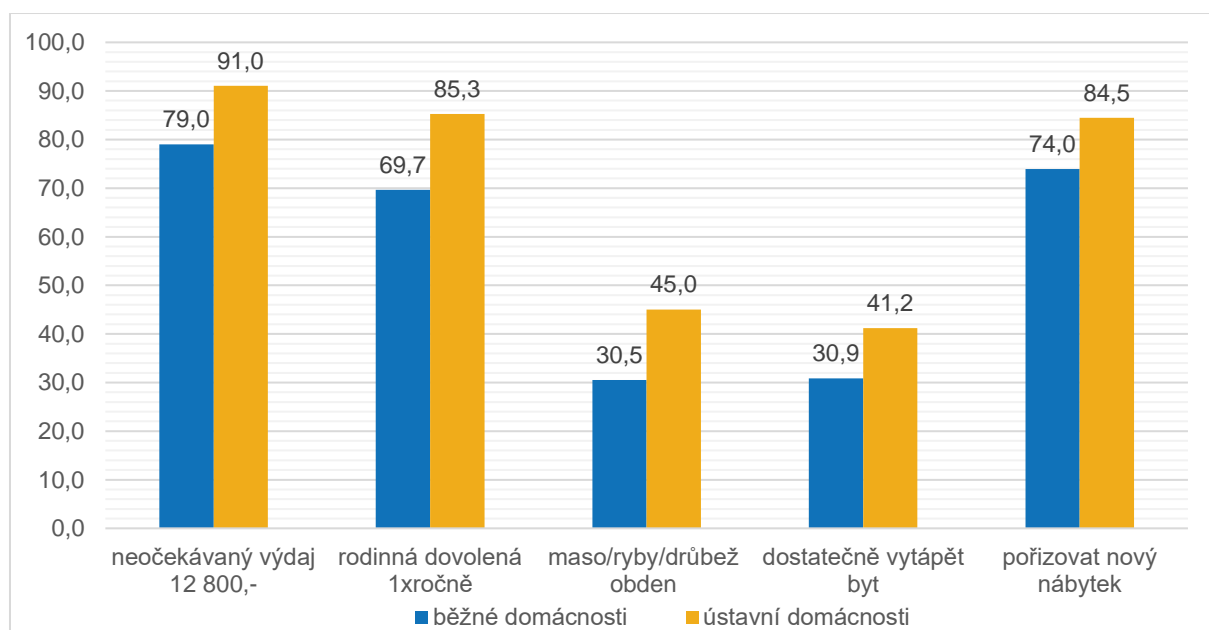
Neočekávaný výdaj ve výši 12 800,- Kč si nemůže dovolit 91 % domácností osob s ústavní zkušeností, oproti 79 % běžných domácností ve srovnatelné finanční situaci.

Týdenní dovolená mimo domov pro všechny členy domácnosti je sice dostupnější a nemůže si jí dovolit menší podíl domácností osob s ústavní zkušeností (85 %) než neočekávaný výdaj, rozdíl 16 p. b. oproti běžným domácnostem je však nejmarkantnějším rozdílem z této kategorie otázek.

S obdobným rozdílem (16 p. b.) v (ne)dostupnosti masa, ryb, drůbeže, nebo jejich vegetariánských ekvivalentů odpovědělo 45 % domácností osob s ústavní zkušeností, oproti 31 % běžných domácností.

Dostatečné vytápění bytu je nad finanční možnosti 41 % domácností osob s ústavní zkušeností oproti 31 % běžných domácností.

Poslední sledovanou položkou je možnost pořizovat nový nábytek za opotřebovaný, což si nemůže dovolit 85 % domácností osob s ústavní zkušeností oproti 74 % běžných domácností (viz Graf 11).

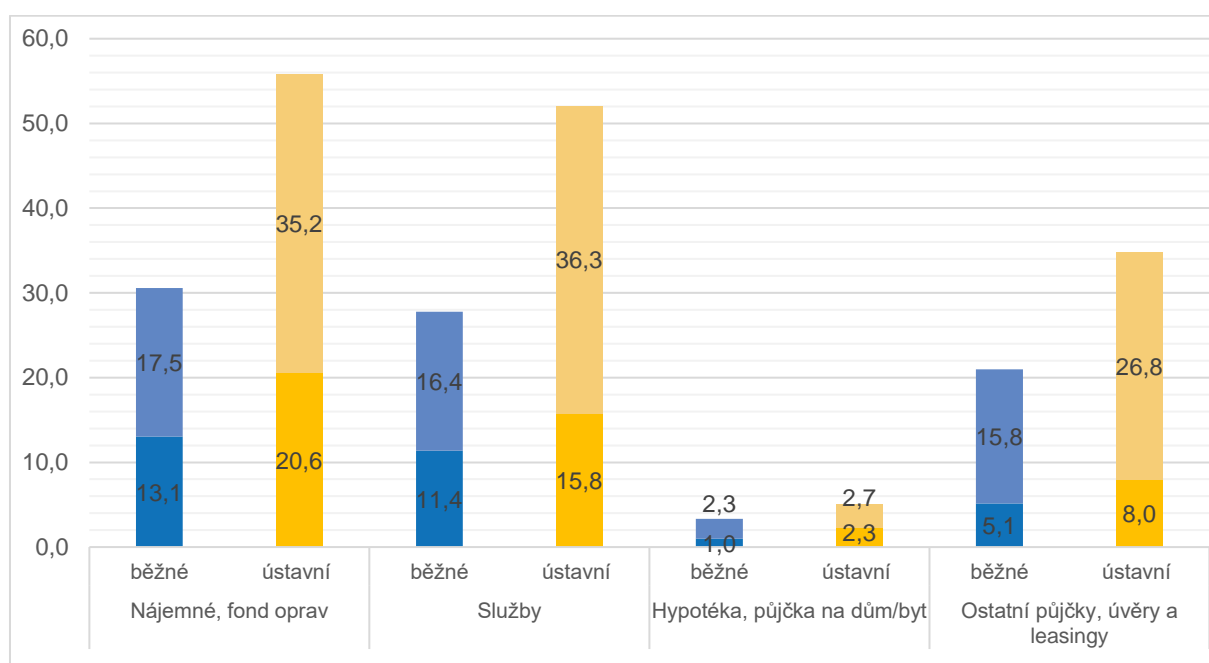


Graf 11 – podíl domácností nemohoucích si dovolit danou položku (v %)

Domácnosti osob se zkušeností ústavní výchovy se v uplynulých 12 měsících dostávaly o 25 p. b. častěji do finančních potíží kvůli úhradě nájemného než běžné domácnosti. Jednorázové či opakované finanční problémy potvrdilo 56 % domácností osob s ústavní zkušeností a 31 % běžných domácností. Rozdíl frekvence odpovědí mezi oběma typy domácností potvrzujících jednorázové finanční potíže byl 8 p. b. (častěji u domácností osob s ústavní zkušeností), u opakovaných potíží však byl tento rozdíl už 18 p. b. častěji u domácností osob s ústavní zkušeností. Také rozdíl podílu domácností čelících jednorázovým potížím s placením nájemného a opakovanými problémy s jeho úhradou měl u běžných domácností hodnotu 4 p. b., zatímco u domácností osob s ústavní zkušeností byl tento rozdíl 15 p. b.

Obdobně měly domácnosti problém s platbami za energie. I v tomto případě jde zhruba o polovinu domácností osob s ústavní zkušeností (52 %), což představuje o 24 p. b. častější incidenci než u běžných domácností (28 %). Zatímco u odpovědi „ano jednou“ byl podíl odpovědí mezi oběma typy domácností zhruba vyrovnaný (rozdíl byl „pouze“ 4 p. b.), v případě odpovědi „ano vícekrát“ už byl rozdíl 20 p. b., představující vyšší zátěž pro 36 % domácností osob s ústavní zkušeností, které tuto situaci řeší více než pětkrát častěji (o 21 p. b.) než běžné domácnosti, kde byl rozdíl „pouze“ 5 p. b.

Větší podíl domácností osob s ústavní zkušeností také čelí finančním potížím kvůli splátkám ostatních úvěrů, půjček a leasingů (mimo hypoték a půjček na dům¹⁷). K potížím se splácením se přihlásilo o 14 p. b. více domácností osob s ústavní zkušeností (35 %) než běžných domácností (21 %). Rozdíl v podílech domácností s *jednorázovými problémy* se splácením byl mezi oběma skupinami respondentů 3 p. b., zatímco u *opakovaných problémů* byl tento rozdíl už 11 p. b. Stejně tak byl v případě domácností osob s ústavní zkušeností znatelnější rozdíl mezi podíly domácností s jedním a opakovanými problémy se splácením (konkrétně 19 p. b.), zatímco u běžných domácností představoval rozdíl mezi oběma skupinami 11 p. b. Jednotlivé položky shrnuje Graf 12.



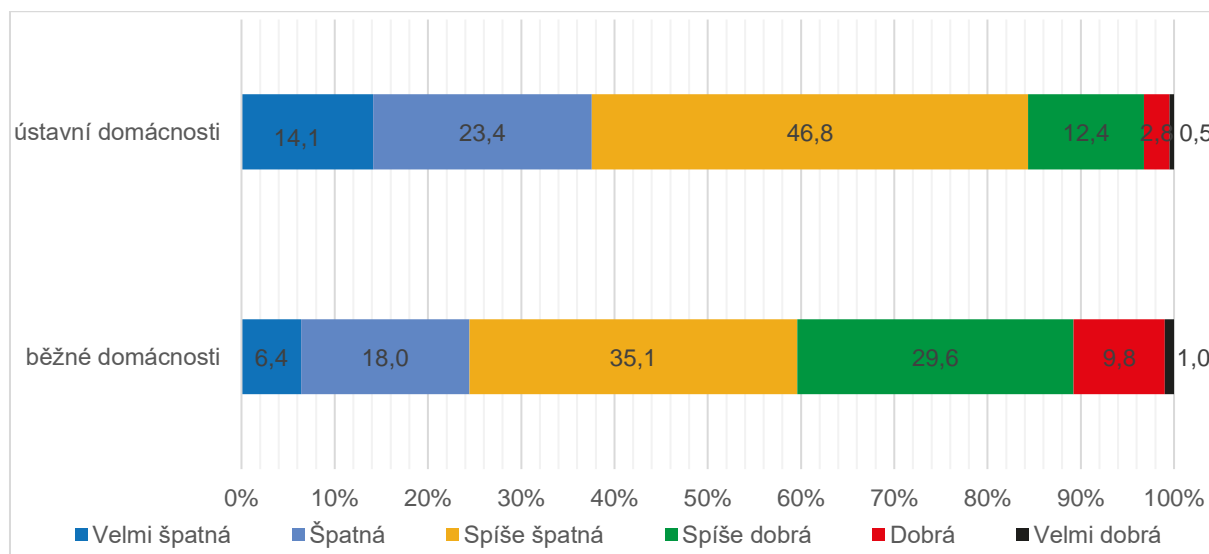
Graf 12 – příčiny finančních potíží domácností v uplynulých 12 měsících (v %; sytá barva – „ano jednou“, světlá barva – „ano vícekrát“)

Pomineme-li potíže se splácením hypotéky či půjčky na byt, které jsou relativně vyrovnané, ve všech ostatních kategoriích nebyl v uplynulých 12 měsících větší podíl domácností osob s ústavní zkušeností schopen zaplatit některou ze splátek v termínu. Podstatný je také rozdíl mezi jednorázovou a opakovanou platební neschopností, který je v případě domácností osob s ústavní zkušeností signifikantně vyšší – tyto domácnosti se nejen dostávají častěji do

¹⁷ Finanční potíže kvůli splátkám hypotéky, nebo půjčky na dům přiznalo pouze 5 % ústavních, respektive 3 % běžných domácností. Rozdíly mezi oběma typy domácností, případně mezi jednorázovými a opakovanými potížemi, nepřesáhly 2 p. b.

finančních potíží, podstatně vyššímu podílu z nich se to stává opakovaně. Tento rozdíl je pak opět výrazně vyšší než mezi srovnatelnými skupinami u běžných domácností.

Souhrnně hodnotí 70 % domácností osob s ústavní zkušeností svou finanční situaci jako „spíše špatnou“, nebo vysloveně „špatnou“. To je o 17 p. b. více než podíl běžných domácností (53 %). Celkem 14 % domácností osob s ústavní zkušeností pak vnímá svou situaci jako „velmi špatnou“, což je o 8 p. b. více než v případě běžných domácností.



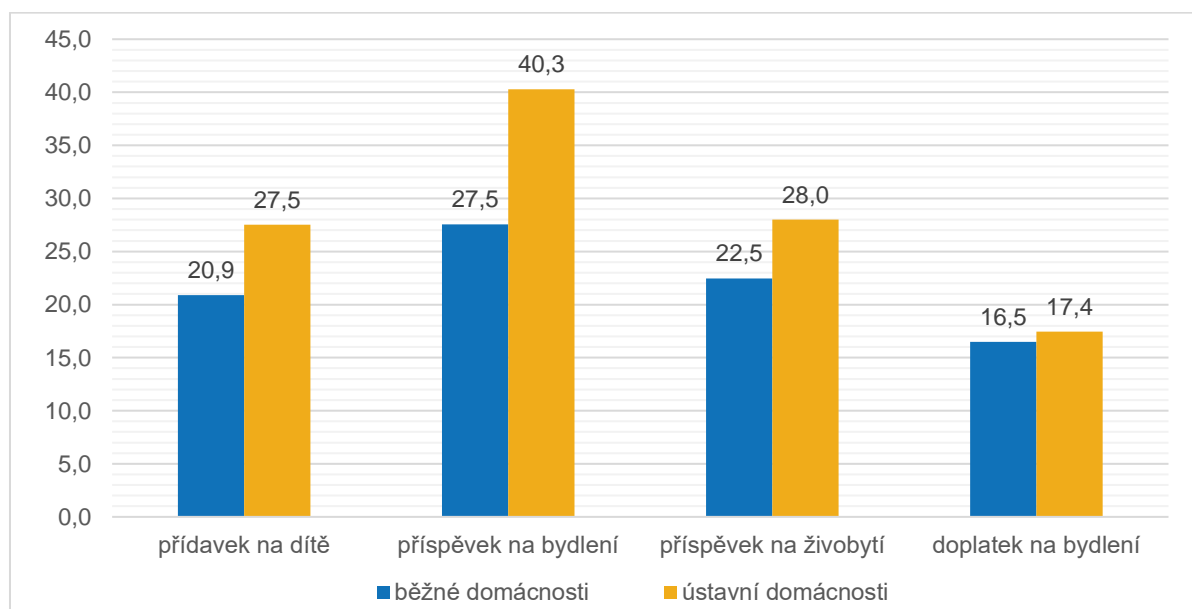
Graf 13 – vlastní zhodnocení finanční situace domácností (v %)

Domácnosti osob s ústavní zkušeností se nejenom častěji dostávají do finančních potíží – jejich složitá finanční situace má řadu příčin, které v praxi komplikují možnosti domácností uspokojovat základní životní potřeby, jako je bydlení, výživa, vytápění nebo volný čas. Větší podíl těchto domácností navíc řeší tento problém opakovaně (průběžně) než v případě běžných domácností. O téměř 25 p. b. častěji hodnotí domácnosti osob s ústavní zkušeností svou finanční situaci jako velmi špatnou, spíše špatnou, nebo špatnou. Více než dvojnásobný podíl těchto domácností považuje svou finanční situaci za „velmi špatnou“ ve srovnání s podílem běžných domácností ztotožňujících se se stejnou odpovědí.

5.3 Dávky státní sociální podpory a hmotné nouze

Příjemci dávek státní sociální podpory (dále SSP)¹⁸ pocházeli častěji z ústavních než z běžných domácností. Konkrétně byli o 7 p. b. častěji příjemcem přídatku na dítě (28 % vs 21 %) a o 13 p. b. častěji příjemcem příspěvku na bydlení (40 % vs 28 %) než běžné domácnosti.

Rozdíl v podílech domácností příjemců dávky hmotné nouze (dále HN)¹⁹ – příspěvku na živobytí už byl nižší. O 6 p. b. více domácností osob s ústavní zkušeností bylo příjemcem příspěvku na živobytí (28 %) než v případě běžných domácností (23 %). Vyrovnaný byl i podíl příjemců dávky hmotné nouze – doplatku na bydlení, kdy rozdíl v podílech domácností příjemců této dávky (ať už s ústavní zkušeností, nebo bez ní) nepřesáhl 1 p. b (viz Graf 14).



Graf 14 – podíl domácností příjemců dávek státní sociální podpory a hmotné nouze (v %)

Přestože řada prezentovaných výsledků popisuje situaci domácností osob s ústavní zkušeností ve většině kritérií jako podstatně horší než u srovnatelných běžných domácností, podíl příjemců dávek SSP/HN z domácností osob s ústavní zkušeností těmito rozdíly,

¹⁸ Systém státní sociální podpory je upraven zákonem č. 117/1995 Sb., o státní sociální podpoře, ve znění pozdějších předpisů, kdy ve společensky uznaných sociálních situacích stát přijímá skrze výplatu dávky spoluzodpovědnost za vzniklou situaci. Vedle uvedených dávek dále vyplácí rodičovský příspěvek, porodné a pohřebné. Uznání nároku na přídavek na dítě i příspěvek na bydlení je podmíněn vyšší příjmu v uplynulém čtvrtletí (zdroj: MPSV; ÚP).

¹⁹ Systém pomoci v hmotné nouzi upravuje zákon č. 111/2006 Sb., o pomoci v hmotné nouzi, ve znění pozdějších předpisů a další právní předpisy, zejména zákon č. 110/2006 Sb., o životním a existenčním minimu, ve znění pozdějších předpisů a vyhláška č. 389/2011 Sb., o provedení některých ustanovení zákona o pomoci v hmotné nouzi. Je formou pomoci osobám s nedostatečnými příjmy, motivující tyto osoby k aktivní snaze zajistit si prostředky k uspokojení životních potřeb, za předpokladu, že každá osoba, která pracuje, se musí mít lépe než ta, která nepracuje, popřípadě se práci vyhýbá (zdroj: MPSV).

respektive jejich závažnosti, příliš neodpovídá – podstatný rozdíl v podílu mezi oběma typy domácností – příjemců dávek HN není. Největší rozdíl mezi podíly domácností příjemců příspěvku na bydlení (SSP) potvrzuje akutní nedostupnost (nejen cenově) dostupného bydlení pro domácnosti osob s ústavní zkušeností – tyto domácnosti vynakládají více než 30 % svých příjmů na náklady na bydlení a zároveň je těchto 30 % nižších než příslušné normativní náklady stanované zákonem.

5.4 Práce a zaměstnání

V řadě odpovědí v této kategorii panovala mezi respondenty z ústavních a běžných domácností poměrně vyrovnaná shoda (viz Tabulka 5). Téměř polovina všech dotazovaných se v posledních čtyřech týdnech přihlásila k výkonu nějaké práce za účelem výdělku, přičemž rozdíl v podílech pracujících v obou skupinách domácností dosahoval pouze 3 p. b. (45 % domácností osob s ústavní zkušeností oproti 48 % běžných domácností). Respondenti se zásadně nelišili ani v otázce zjišťující typ jejich hlavní pracovní aktivity. Ta byla poměrně shodná u zaměstnanců (shodně 38 %), stejně jako u osob na mateřské/otcovské dovolené (2 %), nebo ostatních ekonomicky neaktivních osob (2 %).

	Zaměstnanec/kyně	Samostatně výdělečně činný/á	Na placené mateřské/otcovské dovolené	Pobírající rodičovský příspěvek	Nezaměstnaný/á	Žák/yně, student/ka	Starobní důchod	Invalidní důchod	V domácnosti, péče o děti nebo o blízkou osobu	Ostatní ekonomicky neaktivní
lidé bez zkušeností i ústavní výchovy	38,0	2,7	1,9	5,4	18,7	5,7	17,5	4,2	3,8	2,1
lidé se zkušeností i ústavní výchovy	38,1	1,1	2,0	7,9	24,0	1,0	10,7	10,5	2,3	2,4

Tabulka 5 - podíly respondentů podle typu deklarované hlavní pracovní aktivity v minulém měsíci (v %)

Obdobně vyrovnané podíly osob z obou skupin byly i mezi evidovanými na úřadu práce, kterých bylo v obou skupinách přes 55 %. Ať už tito lidé pobírali podporu v nezaměstnanosti (20 % respondentů se zkušeností institucionální výchovy oproti 19 % osob z běžných domácností) či podporu nepobírali (37 % vs 36 %). Srovnatelný podíl respondentů zároveň na Úřadu práce vůbec registrovaný nebyl – 44 % respondentů se zkušeností institucionální výchovy oproti 45 %). Nutno dodat, že za *nezaměstnané* se ve stejnou chvíli považovalo 24 % respondentů se zkušeností institucionální výchovy a 19 % respondentů z běžných domácností.

Mezi respondenty se zkušeností institucionální výchovy byl zaznamenán jen mírně menší podíl osob samostatně výdělečně činných (1 % oproti 3 %), žáků/žákyň či studentů/studentek (1 % oproti 5 %), osob v domácnosti, nebo pečujících o děti nebo o osobu blízkou (2 % oproti 4 %). Menší podíl respondentů se zkušeností institucionální výchovy měl také v minulém měsíci příjem z jakéhokoliv typu zaměstnání (47 % oproti 51 %). Naopak mírně vyšší byl u stejné skupiny respondentů podíl příjemců rodičovského příspěvku (8 % oproti 5 %) a již zmiňovaný podíl nezaměstnaných.

Podíl příjemců invalidního důchodu byl mezi respondenty se zkušeností institucionální výchovy vyšší o 6 p. b. (11 % oproti 4 %), avšak menší v případě příjemců starobního důchodu o 7 p. b. (11 % oproti 18 %). Zatímco u starobního důchodu může rozdíl ovlivňovat věková hranice (většinou 65 let) či doba získaného pojištění v průběhu odpracovaných let, v případě invalidního důchodu se nepřihlíží k věku, zato ke zdravotní situaci (srov. Ptáček et. al 2011). Přehled nabízí Tabulka 6.

	Zaměstnanec/kyně	SVČ	Na placené mateřské/ otcovské dovolené	Pobírající rodičovský příspěvek	Nezaměstnaný/á	Žák/yně, student/ka	Starobní důchod	Invalidní důchod	V domácnosti, péče o děti nebo o blízkou osobu	Ekonomicky neaktivní
lidé bez zkušeností ústavní výchovy	38,0	2,7	1,9	5,4	18,7	5,7	17,5	4,2	3,8	2,1
lidé se zkušeností ústavní výchovy	38,1	1,1	2,0	7,9	24,0	1,0	10,7	10,5	2,3	2,4

Tabulka 6 - podíly respondentů podle pracovní aktivity v minulém měsíci (v %; SVČ – samostatně výdělečně činný/á)

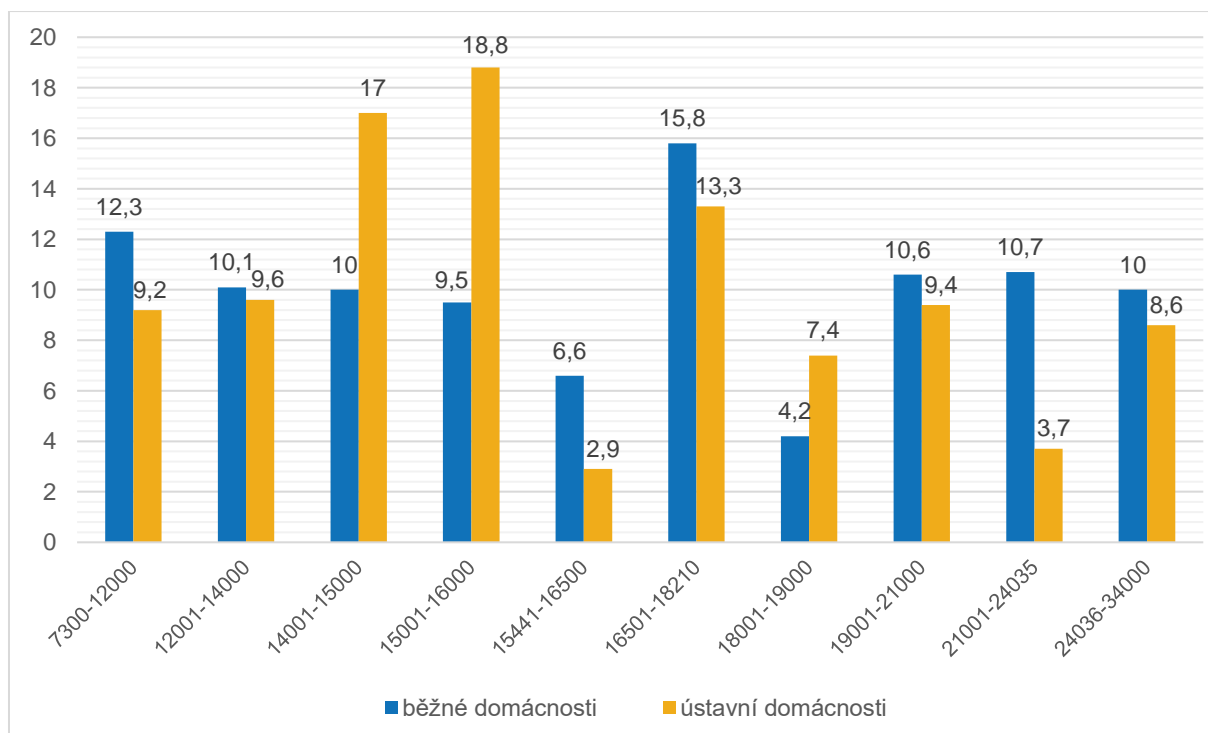
Větší rozdíly se projevily až u otázek zjišťujících typ zaměstnání (smlouvy) a výši příjmu. Podstatně menší podíl lidí se zkušeností institucionální výchovy (o 18 p. b.) pracuje v hlavním pracovním poměru se smlouvou na dobu neurčitou (19 % oproti 36 %) a zároveň o 19 p. b. větší podíl se zkušeností institucionální výchovy pracuje se smlouvou na dobu určitou (62 % oproti 45 %). Menší podíl respondentů se zkušeností institucionální výchovy pracuje na dohodu o provedení práce či činnosti (DPP či DPČ; 6 % oproti 11 %), nebo podniká (OSVČ; 1 % oproti 3 %). Naopak o 5 p. b. větší podíl osob se zkušeností institucionální výchovy uvedlo jako svou hlavní pracovní aktivitu *práci bez smlouvy* (13 % oproti 8 %; viz Tabulka 7).

	Smlouva na dobu neurčitou	Smlouva na dobu určitou	DPP / DPČ	Práce bez smlouvy
lidé bez zkušeností ústavní výchovy	36,4	44,6	11,0	8,1

lidé se zkušeností ústavní výchovy	18,8	62,0	6,0	13,2
------------------------------------	------	------	-----	------

Tabulka 7 – podíly respondentů podle typu pracovní smlouvy (v %; DPP – dohoda o provedení práce; DPČ – dohoda o provedení činnosti)

V termínech deklarovaných výší čistého příjmu podle typu zaměstnání/smlouvy panují mezi respondenty z ústavních a běžných domácností ze SVL znatelnější rozdíly. Výše příjmů z práce na HPP se v průměru mezi oběma skupinami respondentů příliš nelišila, přičemž respondenti se zkušeností institucionální výchovy inkasovali v průměru o 134,- Kč méně oproti respondentům z běžných domácností (17 560,- Kč; viz Graf 15).



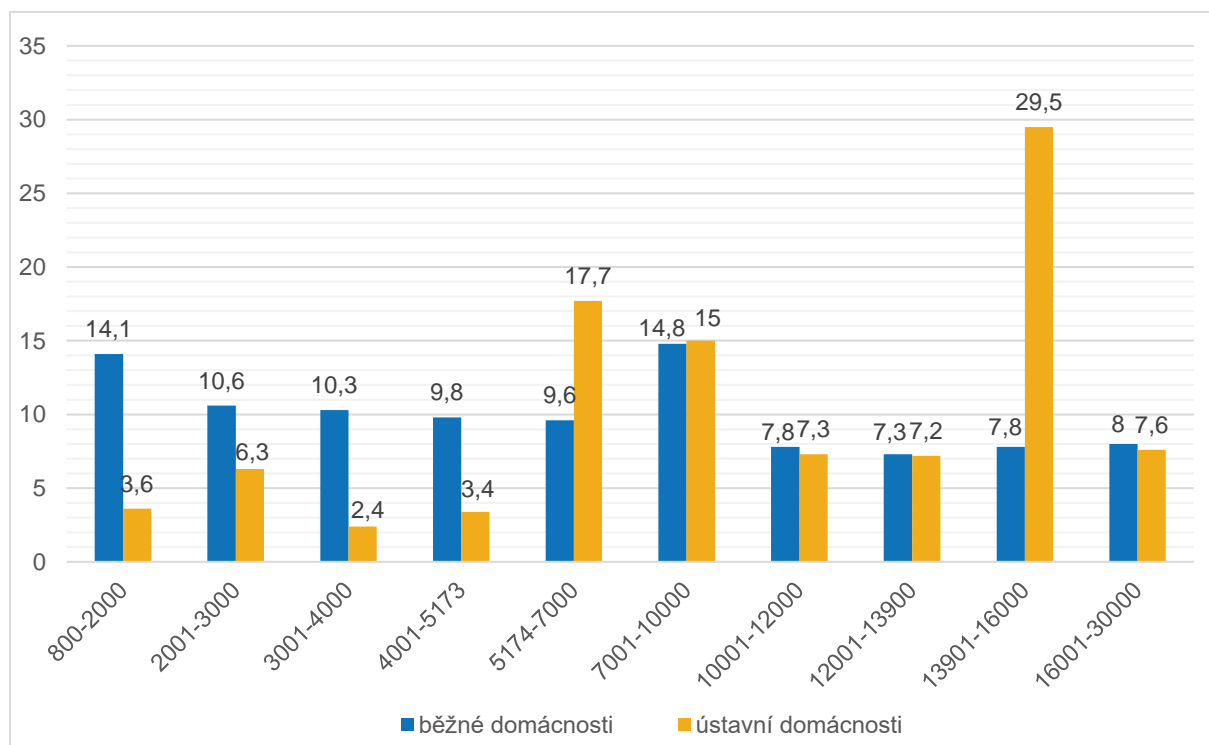
Graf 15 – podíl domácností v decilech podle výše příjmů z hlavního pracovního poměru (v %)

Při decilovém zobrazení výší příjmu respondentů z HPP lze sledovat vyšší podíly osob se zkušeností institucionální výchovy především v příjmové hladině 4. a 5. decilu (cca do 16 000,- Kč), zatímco ve vyšších příjmových hladinách jsou častěji zastoupeny běžné domácnosti.

K příjmům z práce na dohodu o provedení práce se přihlásila „pouze“ 4 % respondentů s minulostí institucionální výchovy, což neumožňuje ze srovnání abstrahovat platnější závěry²⁰

Zkušenosti z jiných terénních výzkumů v SVL²¹ naznačují, že sociálně vyloučení či sociálním vyloučením ohrožení lidé volí spíše než nestandardní smluvní úvazky (DPP, DPČ, zkrácené úvazky atd., které často nejsou dostupné) více či méně dobrovolně práci bez smlouvy. Mezi průměrnou výší výdělku respondentů s minulostí institucionální výchovy z práce bez smlouvy a běžných obyvatel SVL byl rozdíl v průměru zhruba 3 176,- Kč, přičemž respondenti z běžných domácností vydělávali průměrně méně, reálně 7 867,- Kč.

Na decilovém zobrazení podílu domácností podle výše příjmů z práce bez smlouvy vidíme zřetelně bezmála třetinový podíl domácností osob s ústavní zkušeností v intervalu 13 901-16 000,- Kč (9. decil), přičemž dvě třetiny těchto domácností (66,6 %) se pohybuje ve vyšších příjmových hladinách (6. až 10. decil). Běžné domácnosti inkasují víceméně rovnoměrně ve všech decilech (více viz Graf 16).

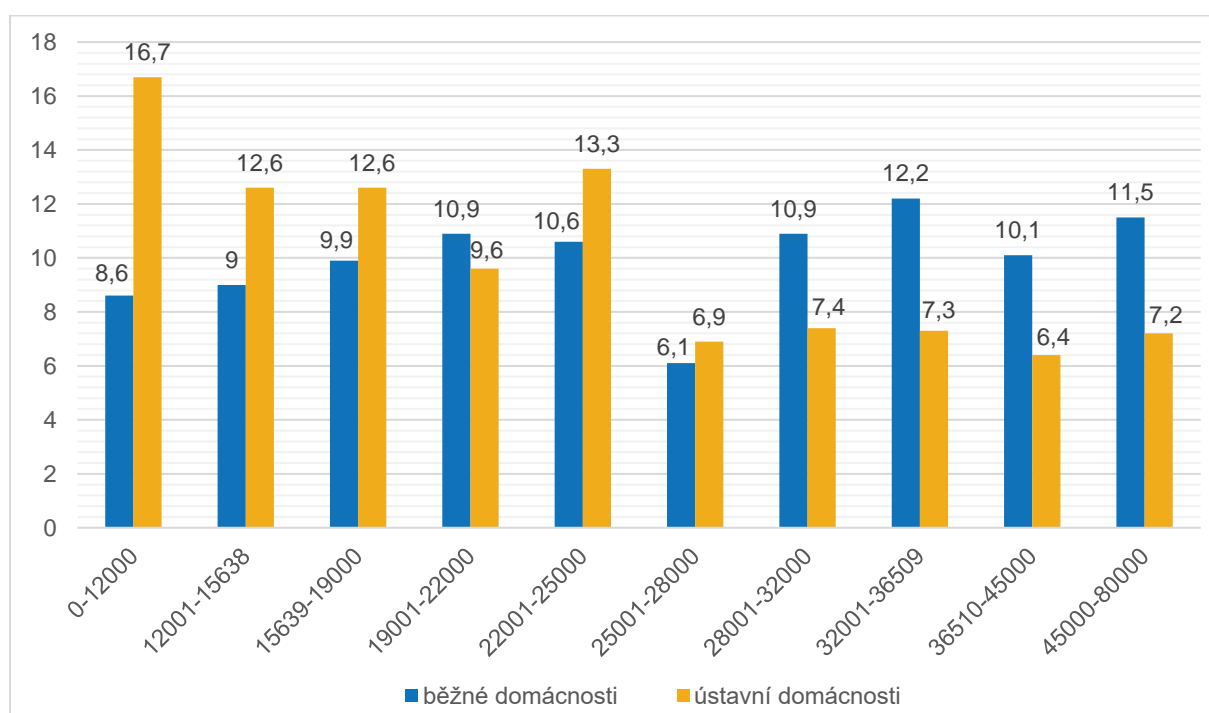


Graf 16 – podíl domácností v decilech podle výše příjmů z práce bez smlouvy (v %)

²⁰ Důvodem může být, že tento typ pracovní smlouvy bývá více kontrolován ze strany státních orgánů, navíc jej nelze vykonávat souběžně s registrací uchazeče o zaměstnání na úřadu práce.

²¹ Například Odbor Sociálního začleňování (<https://www.socialni-zaclenovani.cz>); Dobrá práce v obci (<https://www.pracevobci.cz>)

Příjmovou kapitolu uzavírá srovnání výše celkového čistého příjmu celých domácností. Ten dosahoval u domácností osob s ústavní zkušeností v průměru jen 86 % výše průměrných příjmů běžných domácností (23 423,- Kč oproti 27 312,- Kč). Z decilového rozložení domácností podle výše čistého příjmu (Graf 17) je zřejmé častější nižší platové ohodnocení členů domácností osob s ústavní zkušeností (1. až 5. decil). V této příjmové hladině se nachází téměř 65 % těchto domácností. Příjmy běžných domácností ze SVL byly opět víceméně vyrovnaně distribuované napříč decily.



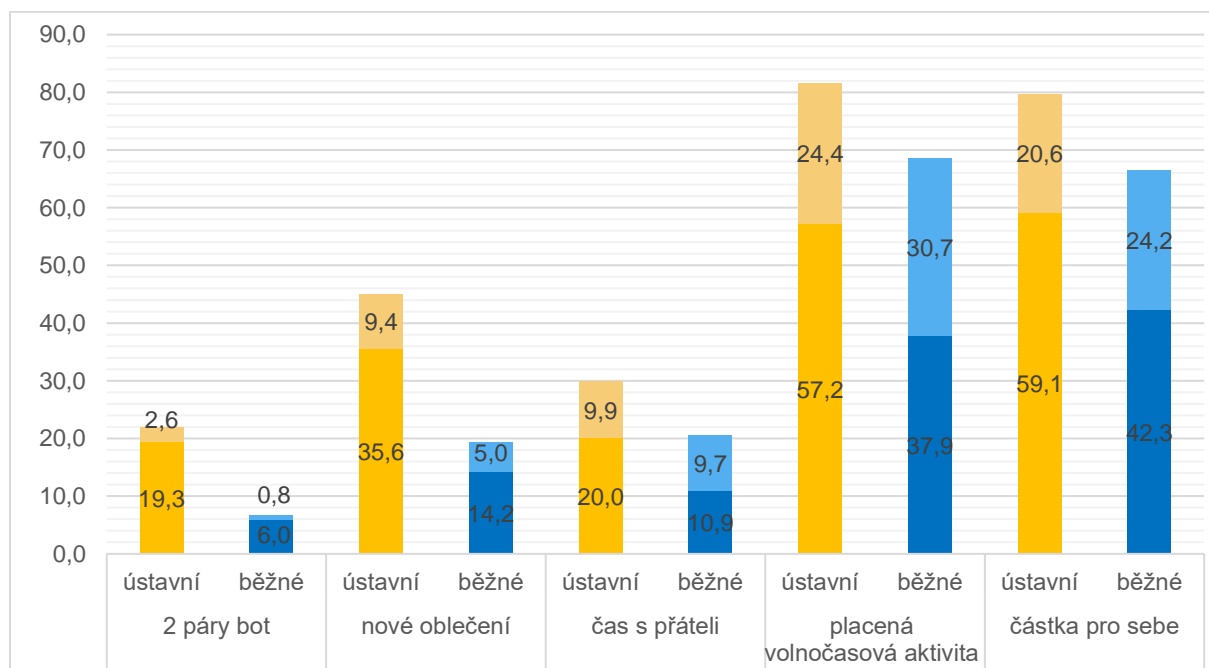
Graf 17 – podíl domácností v decilech podle výše celkového čistého příjmu domácnosti (v %)

Průměrné tak ústavním domácnostem každý měsíc po odečtení průměrných nákladů na bydlení zbývalo 14 566,- Kč, tedy 78 % průměrného disponibilního příjmu běžných domácností. Ty hospodařily s částkou o 4 137,- Kč vyšší, v průměru s 18 704,- Kč měsíčně.

5.5 Materiální podmínky

Následujících pět otázek shrnuje materiální situaci respondentů v termínech jejich možností naplňovat některé základní, arbitrálně stanovené potřeby (srov. Nedomová a Špiláčková 2014; Šmoldas a Lang 2021). Ze všech kategorií vycházejí respondenti z domácností osob s ústavní zkušeností jako podstatně hůře materiálně vybavení a s menší kapacitou svou situaci změnit.

O 13 p. b. více respondentů s minulostí institucionální výchovy si nemůže dovolit alespoň dva páry dobře padnoucích bot (19 %), ve srovnání s respondenty bez této zkušenosti, kterých se nacházelo ve stejné situaci 6 %. Z jiných důvodů si je dále nemohly dovolit 3 % respondentů s minulostí institucionální výchovy, což bylo o 2 p. b. více než u osob bez této zkušenosti. Nové oblečení si nemůže dovolit kupovat více než třetina respondentů s minulostí institucionální výchovy (36 %), což je o 21 p. b. než u osob bez této zkušenosti. O 4 p. b. větší podíl respondentů s minulostí institucionální výchovy je pak nekupuje z jiných důvodů (9 % oproti 5 %). Celá pětina (20 %) respondentů s minulostí institucionální výchovy dále deklaruje, že si nemůže dovolit pravidelně se scházet s přáteli někde venku, popřípadě u sebe doma. Jde o 9 p. b. vyšší podíl oproti respondentům bez této zkušenosti (11 %). Z jiných, než finančních důvodů se pravidelně neschází poměrně vyrovnaný podíl osob z obou typů domácností (cca 10 %). Více než polovina respondentů s minulostí institucionální výchovy (57 %) si nemůže dovolit pravidelnou placenou volnočasovou aktivitu, což je o 19 p. b. více než u osob bez zkušenosti ústavní výchovy. Z jiného důvodu pak do volnočasových aktivit neinvestují častěji lidé z běžných domácností, a to ve 31 % případů, zatímco tento podíl byl u osob se zkušeností ústavní výchovy o 6 % nižší. Nadpoloviční podíl těchto osob (59 %) si dále nemůže dovolit utrácet každý týden částku pro sebe, což je o 17 p. b. více než uvedli respondenti bez zkušenosti institucionální výchovy. Z jiného důvodu neutrácí o 4 p. b. větší podíl osob bez zkušenosti institucionální výchovy, kterých bylo 24 %. Celkový přehled nabízí Graf 18.

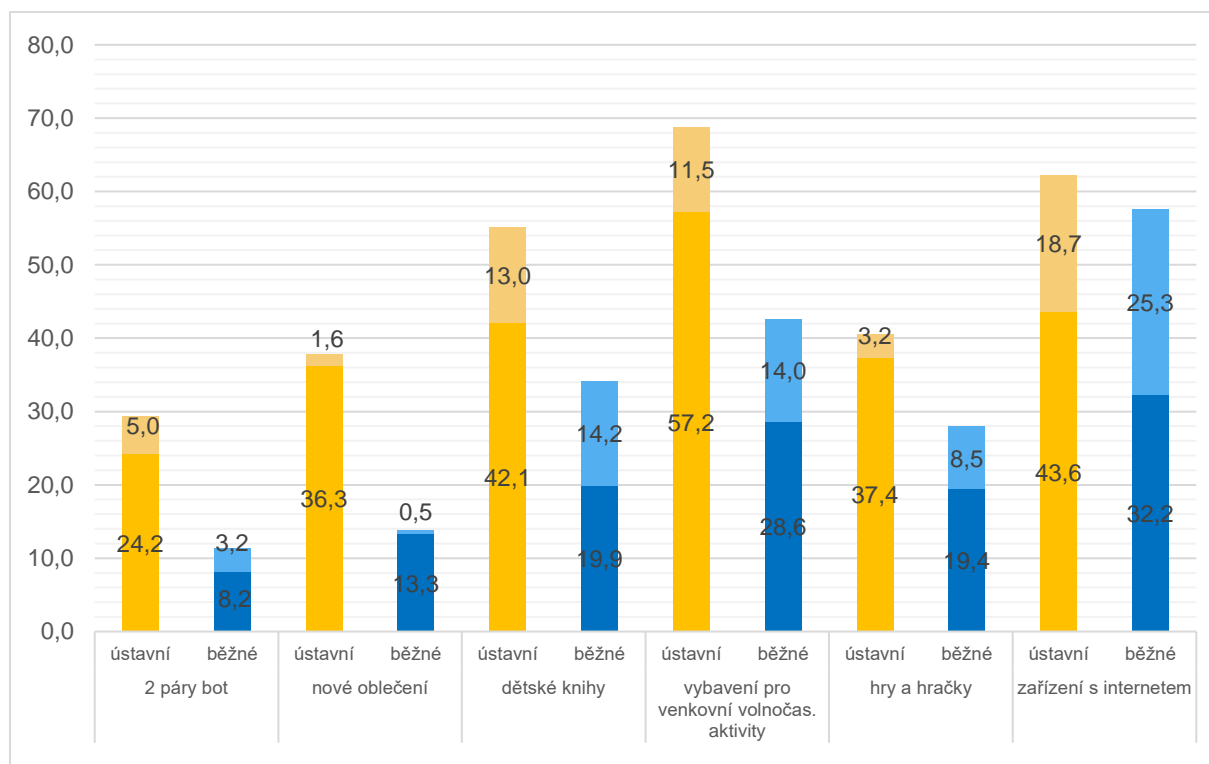


Graf 18 – prevalence položek, které si domácnosti nemohou dovolit (v %; sytá barva – „nemohu si dovolit“, světlá barva – „ne z jiného důvodu“)

5.6 Vybavení pro děti

Větší podíl domácností osob se zkušeností institucionální výchovy deklaruje ve srovnání s běžnými domácnostmi nedostatek prostředků na nákup vybavení pro děti. O 11 p. b. více domácností osob s ústavní zkušeností (celkem 44 %) si nemůže dovolit zařízení s přístupem na internet pro distanční výuku. Tato hodnota (11 %) byla zároveň *nejmenším* zaznamenaným rozdílem v této kategorii mezi oběma typy domácností. Na opačném konci spektra byla nadpoloviční většina domácností osob s ústavní zkušeností (57 %), která deklarovala nedostupnost vybavení pro dětské venkovní aktivity – v tomto případě byl rozdíl oproti běžným domácnostem ve stejné situaci 29 p. b.

O 23 p. b. více domácností osob s ústavní zkušeností (36 %) si oproti běžným domácnostem (13 %) nemůže dovolit kupovat dětem nové oblečení. Dětské knihy jsou nedostupné pro 42 % těchto domácností, což je opět více než v případě běžných domácností o 22 p. b. Hry a hračky se nevejdou do rozpočtu 37 % domácností osob s ústavní zkušeností, což představuje větší podíl než u běžných domácností o 18 p. b. Necelá čtvrtina (24 %) domácností osob s ústavní zkušeností nemá pro děti dva páry bot, z toho jeden celoroční. Ve stejné situaci je o 16 p. b. menší podíl běžných domácností (8 %; viz Graf 19).

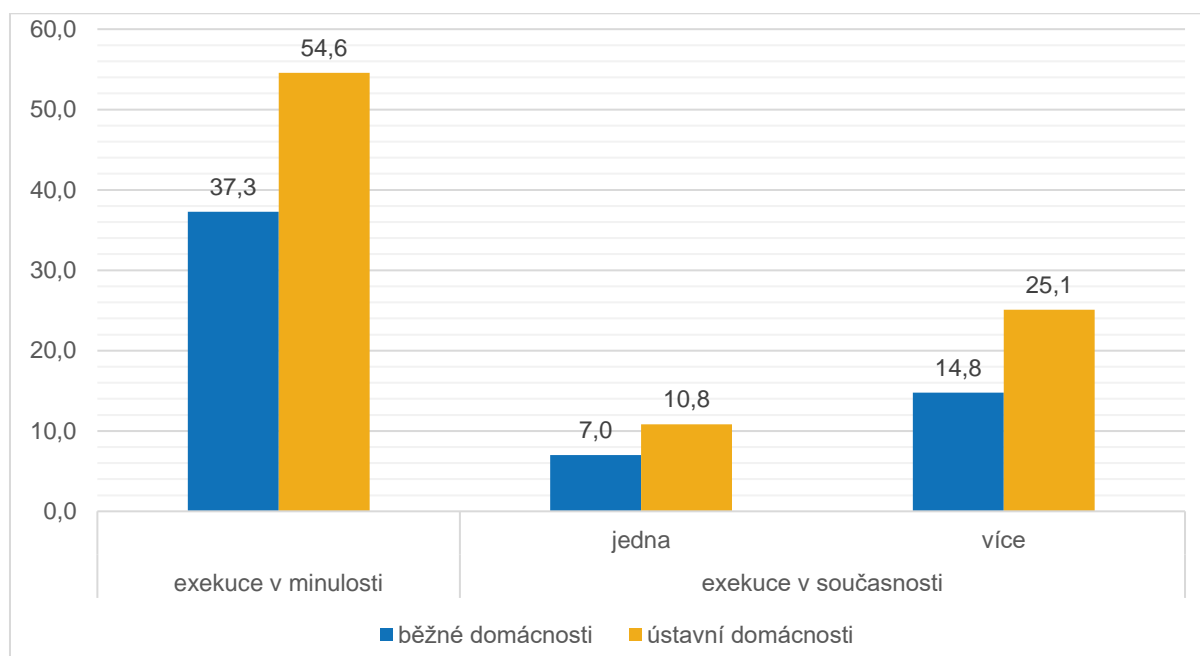


Graf 19 – prevalence poožek pro děti, které si domácnosti nemohou dovolit (v %; sytá barva – „nemohu si dovolit“, světlá barva – „ne z jiného důvodu“)

Nadpoloviční většina dotazovaných domácností osob s minulostí institucionální výchovy si tedy nemůže, ať už z jakéhokoliv důvodu, dovolit pořizovat dětské knihy (55 %), mít pro děti k dispozici zařízení s připojením k internetu pro distanční výuku (62 %), anebo pořídit vybavení pro venkovní aktivity (69 %). Zachycené rozdíly pak dále umocňují bariéry mezi dětmi ze SVL, specificky pak těmi z domácností osob se zkušeností institucionální výchovy a běžnou populací – hendikep se projevuje ve vzdělávání (viz kapitola Vzdělání), šíři a kvalitě sociálních interakcí, nebo veškerých příležitostí, které zůstanou nevyužité či nerozpoznané.

5.7 Exekuce

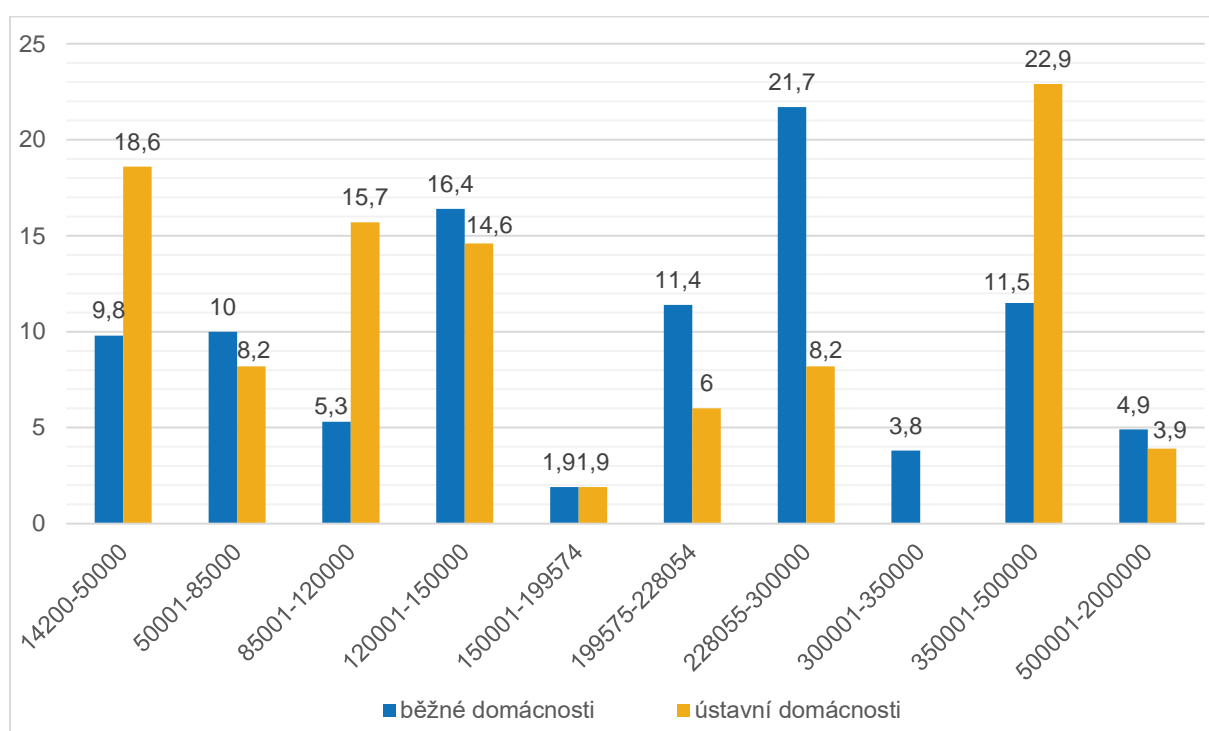
Zkušenosti s exekucemi jsou ve skupině domácností osob s ústavní zkušeností frekventovanější – častěji jde o kumulované exekuce, byť průměrná dlužná částka je nižší než u běžných domácností. Více než polovina domácností osob s ústavní minulostí (55 %) má zkušenost s exekucemi, což je zároveň o 17 p. b. větší podíl než u běžných domácností. Větší podíl domácností osob s ústavní zkušeností čelí exekucím i v současnosti, přičemž jednu exekuci registruje 11 % těchto domácností (oproti 7 % běžných domácností) a 25 % z nich registruje více exekucí (oproti 15 %; viz Graf 20).



Graf 20 – podíl domácností se zkušeností s exekucemi (v %)

U běžných domácností v exekuci byla v průměru vymáhána o 14 p. b. vyšší částka (průměrně 245 695,- Kč) než u domácností osob s ústavní zkušeností, u kterých je v průměru vymáháno 215 865,- Kč.

Za zmínku stojí, že větší podíl respondentů z běžných domácností zvolilo odpověď „nevím“ při dotazu na minulé exekuce (6 %; o 4 p. b. více), ale i ty současné (7 %; o 2 p. b. větší podíl oproti domácnostem osob s ústavní zkušeností), což může poukazovat na přetrvávající stigma provázející přítomnost dluhů, nebo na celkovou komplikovanost dluhového systému kladoucí dlužníkům překážky v orientaci a efektivnímu přístupu k řešení vlastní situace.



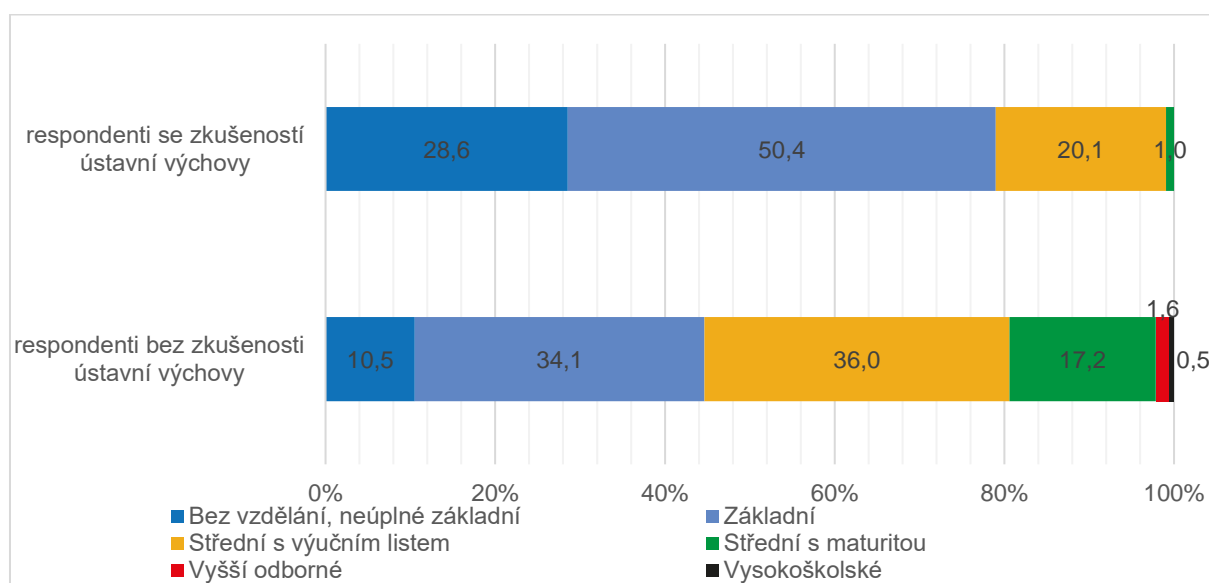
Graf 21 - podíl domácností podle výše exekované částky v decilech

V decilovém srovnání můžeme sledovat o 16 p. b. větší podíl domácností osob s ústavní zkušeností v 1. až 5. decilu (celkem 59 %), zatímco ve stejném intervalu je v exekuci „pouze“ 43 % běžných domácností. Členové domácností osob s ústavní zkušeností tedy dluží častěji nižší částky zhruba do 150 000,- Kč.

5.8 Vzdělání

Respondenti s minulostí ústavní výchovy se v průměru vzdělávali kratší dobu než dotazovaní z běžných domácností. Ve škole strávili cca 8,5 roku, což je reálně o 2 roky méně oproti respondentům z běžných domácností (srov. Myšková et. at. 2015).

Komplementární informací je i průměrně nižší stupeň dosaženého vzdělání, s nímž respondenti s minulostí institucionální výchovy opouštějí vzdělávací systém. O 18 p. b. více nedokončuje základní vzdělání (29 %) a 50 % jich vychází pouze se základním vzděláním (50 %), což je o 16 p. b. větší podíl než v případě respondentů se základním vzděláním z běžných domácností. Školní vzdělání naopak ukončuje s vyšší kvalifikací menší podíl osob se zkušeností institucionální výchovy a to o 16 p. b. v případě výučního listu (20 %), u maturitního vysvědčení je rozdíl o 16 p. b. vyšší (reálně 2 respondenti). Vyšší vzdělání, než střední s maturitou nevedl žádný respondent s minulostí ústavní výchovy (viz Graf 22).

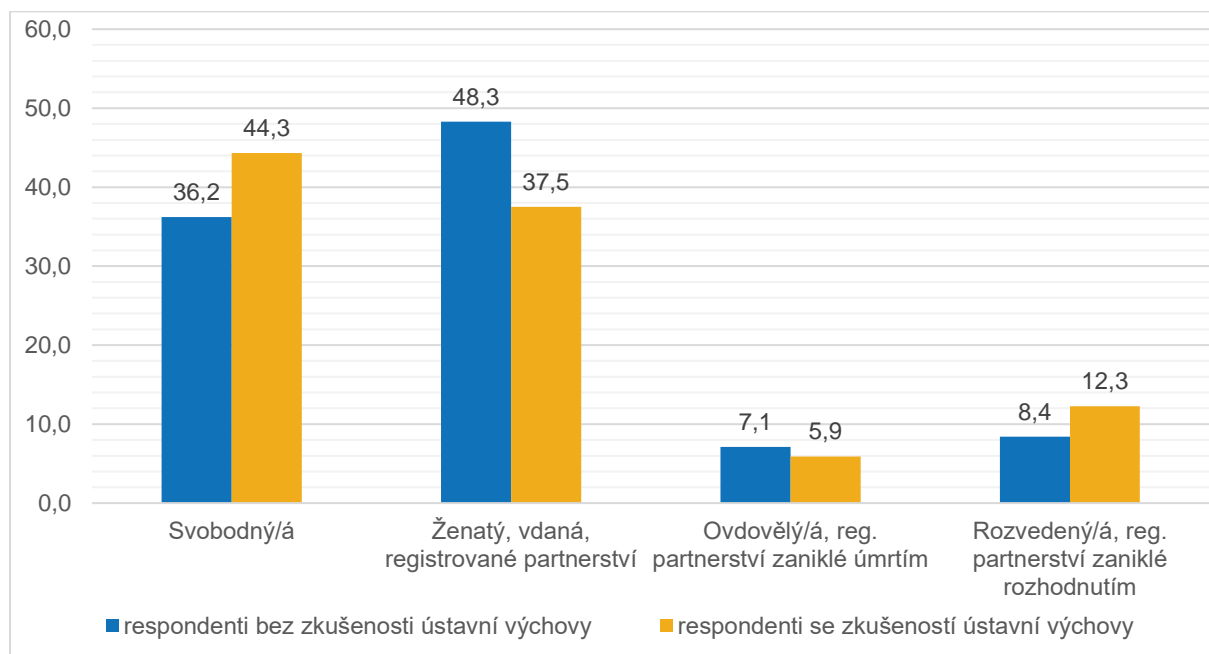


Graf 22 – respondenti podle nejvyššího dosaženého vzdělání (v %)

5.9 Vybrané sociodemografické charakteristiky

Ze srovnání výpovědí respondentů mimo jiné vyplývá, že větší podíl svobodných či rozvedených respondentů má zkušenost s ústavní výchovou, zatímco ženaté/vdané osoby a vdovy či vdovci jsou naopak čtenější mezi respondenty bez této zkušenosti (viz Graf 23). Nejen že to potvrzuje dílčí závěry výzkumů zmiňovaných výše, popisujících častější neschopnost navazovat funkční vztahy, absenci pozitivních vzorů v rodinném životě či zvýšené rizikosti osob se zkušeností ústavní výchovy v roli rodičů. Tato skutečnost může hrát roli i ve zvýšeném

podílu nákladů na bydlení z celkových příjmů domácností jednotlivců, které jsou tím pádem ohroženější jeho nejistotou či ztrátou.

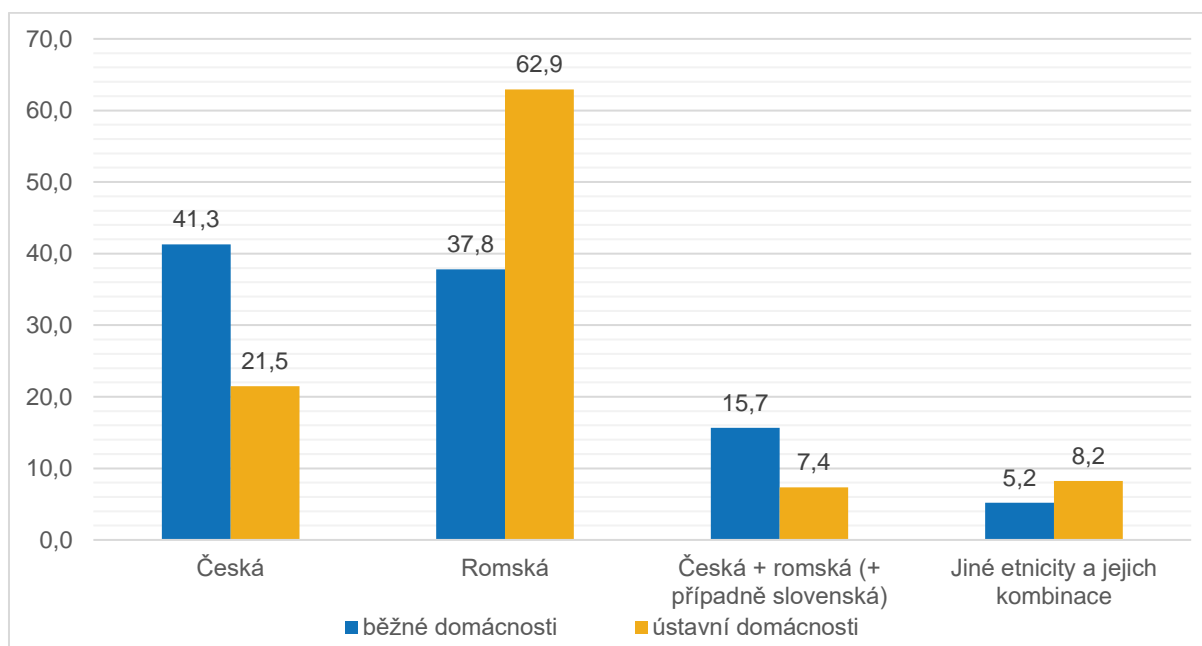


Graf 23 – rodinný stav respondentů (v %)

Složitou situaci osob s minulostí ústavní výchovy mohou dále výrazně komplikovat zdravotní omezení a znevýhodnění, která omezují možnosti pracovního uplatnění, zatěžují domácnosti zvýšenými náklady na léčbu a péči a kladou na domácnosti další specifické nároky. Taková omezení deklaruje o 11 p. b. větší podíl osob s minulostí ústavní výchovy (22 %) ve srovnání s respondenty bez této zkušenosti (11 %).

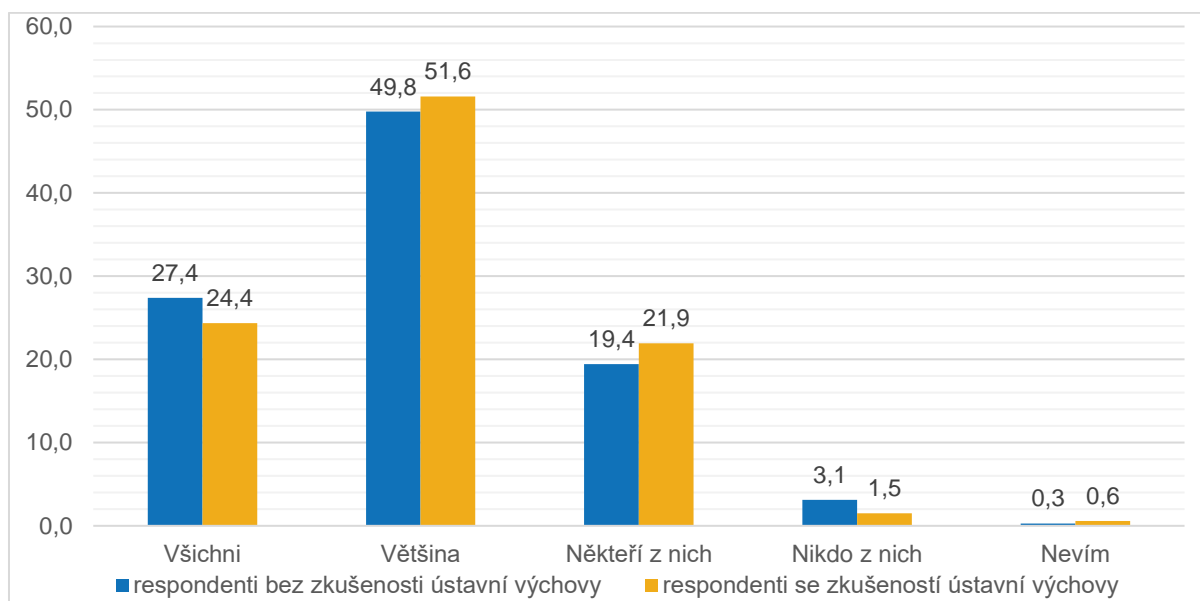
Romská etnicita, jiné etnicity a jejich kombinace byly častější volbou mezi respondenty s minulostí ústavní výchovy – s romskou etnicitou se jich identifikovalo 63 %, o 25 p. b. více než v případě respondentů bez této zkušenosti. Souvislost zkušenosti ústavní výchovy s romskou, případně jinými etnicitami a jejich kombinacemi, jejichž souhrnný podíl dosahuje 79 % (viz Graf 24), je prokazatelný²² (srov. Večerka et. al. 2000; Kuchařová et al. 2010; ERRC 2011; ECSR 2020).

²² komplementárně je i v zařízeních OV/ÚV stabilně a dlouhodobě vyšší podíl osob romské etnicity ve srovnání s běžnou populací ČR (srov. ERRC 2011).



Graf 24 – deklarovaná etnicita, etnická příslušnost a národnost respondentů (v %)

Výsledky šetření SVL-SILC 2021 potvrzují etnicky poměrně homogenní prostředí, ve kterém se respondenti pohybují – rozdíly v etnicitě přátel respondentů, bez ohledu na zkušenost ústavní výchovy, nepřekročily hranici 3 p. b. Okruh přátel respondentů je zcela nebo většinou tvořen osobami stejného etnika, se kterým se identifikovali sami respondenti – 76 % u respondentů se zkušeností ústavní výchovy, respektive 77 % u respondentů bez této zkušenosti. Jen zhruba každý pátý respondent udává, že jen *někteří* z jejich přátel jsou stejného etnika, jako oni sami (viz Graf 25).



Graf 25 – „Kolik vašich přátel je stejného etnika jako Vy?“ Etnicita přátel respondentů (v %)

Etnicita se tedy zdá být významným determinanem sociálních vazeb a vztahů mezi obyvateli SVL bez ohledu na jejich (ne)zkušenost s ústavní výchovou.²³

8 Limity výzkumu a diskuse

Představený výzkum, založený na dotazníkovém šetření SVL-SILC 2021, popisuje situaci obyvatel SVL se zkušeností institucionální výchovy. Ta je v mnoha sledovaných kategoriích (jakými jsou stabilita bydlení, finanční situace, platební schopnost, materiální podmínky, nebo vzdělání) znatelně horší, než u osob bez této zkušenosti a lze se tak důvodně domnívat, že se lidé se zkušeností institucionální výchovy a jejich domácnosti řadí k těm nejméně privilegovaným v prostředí z definice znevýhodněném a vyloučeném oproti společenskému průměru.

Hned v úvodu je zarážející vysoká koncentrace osob se zkušeností institucionální výchovy v prostředí SVL, proporcionalně mnohem vyšší než v obecné populaci ČR. Protože nejsou

²³ A to i přes skutečnost, že počty osob hlásících se k romské národnosti jsou pravidelně podhodnocovány – v SDLB 2021 se k romské národnosti přihlásilo 4 458 osob, oproti tomu např. Zpráva o stavu romské menšiny v České republice za rok 2020 pracuje s odhadem cca 250 000 Romů. Dále uvádí, že cca 110 000 z nich lze považovat za sociálně vyloučené či sociálním vyloučením ohrožené, přičemž tito lidé stále tvoří cca 80 % obyvatel SVL (Ibid s.60).

dostupná data umožňující přímé srovnání podílů těchto osob v běžné populaci s populací SVL (jak bylo naznačeno v úvodu), je obtížné vyvozovat konkrétní závěry. Je však nutné reflektovat limity představeného výzkumu. Na vysoké hodnotě podílu osob se zkušeností ústavní výchovy mohlo mít vliv ne zcela jasné pochopení otázky respondentem, co vše spadá do kategorie *instituce* či *kolektivní domácnost*.²⁴ Toto (ne)pochopení mohlo dále zkreslit i relativně dlouhé a turbulentní časové období zásadních společenských změn, v rámci kterého respondenti mohli ústavní zkušenost nabýt.²⁵ Na druhou stranu mířila otázka po zkušenosti s institucionální výchovou ve 14 letech na respondenta konkrétně. Pokud se v domácnosti respondenta bez této zkušenosti nacházel další člen domácnosti s touto zkušeností, nebyla tato osoba tazatelem zachycena a je tedy nutné číst prezentované výstupy s určitou nutnou mírou nepřesnosti. Přesto považujeme vysoký podíl osob se zkušeností ústavní výchovy v SVL za fakt zasluhující bližší pozornosti. Interpretace této informace se může dále ubírat řadou směrů, ovšem jejich prezentace, ověření, kauzalita (zda jde o příčinu či důsledek), nebo hlubší relační provázání nebyly ambicí tohoto výzkumu. Dvě interpretační linky, které nejsou vzájemně exkluzivní, zde přesto nabízíme:

1. Lidé se zkušeností institucionální výchovy mívají v jejím důsledku častěji problém zvládat nároky samostatného dospělého života. Nedostatek podpory okolí při řešení problémů, chybějící sociální vazby, nízké vzdělání a vyplývající nižší kvalifikace, nedostatek finančních prostředků a další faktory vedou k tomu, že se častěji stěhují do lokalit s nízkým nájmem/požizovací cenou nemovitostí, na periferii či jinak neatraktivních, až stigmatizovaných, jako jsou v mnoha případech SVL.
2. Lidé se zkušeností institucionální výchovy pocházejí sami častěji (snad stejně jako jejich rodiče) ze SVL či z jiného sociálně vyloučeného prostředí. V důsledku snížených kompetencí zapříčiněných do podstatné míry institucionální výchovou se tito lidé mnohdy dostávají do problémů nejen skrze častěji páchanou trestnou činnost či závislostní chování, ale i v kontextu (ne)stability bydlení, neoficiálního/nelegálního či prekarizovaného zaměstnání, či zajištění řádné výchovy dětí. Takovým rodičům jsou děti častěji odebírán, z nichž část putuje do zařízení OV/ÚV, čímž se celý cyklus opakuje.

Negativní důsledky ústavní výchovy tak mohou přímo souviset s replikací sociálního vyloučení a jeho mezigeneračním přenosem. Další výzkum je však nutný.

²⁴ Příklady uvedené v dotazníku, tedy „dětské domovy, ústavy, kláštery apod.“ byly převzaty z metodického pokynu EU-SILC 2019 pro zachování porovnatelnosti dat z obou dotazníků.

²⁵ Ucelená koncepce dětských domovů, výchovných a diagnostických ústavů byla v platnosti zhruba od 70. let 20. století.

11 Bibliografie

Buriánová, V. 2017. *Vybrané výzkumy a poznatky o vlivu rané institucionální výchovy na vývoj dítěte*. Praha: Středisko náhradní rodinné péče.

Čada, K. (Ed.). 2015. *Analýza sociálně vyloučených lokalit v ČR*. Dostupné z: https://www.gac.cz/userfiles/File/nase_prace_vystupy/Analýza_socialne_vyloucenych_lokalit_GAC.pdf.

Český statistický úřad. Nedatováno. *Životní podmínky (EU-SILC) – Metodika*. Dostupné z: <https://www.czso.cz/csu/czso/zivotni-podminky-eu-silc-metodika>.

ECSR (European Comitee for Social Rights). 2020. *Decision on the merits : European Roma Rights Centre (ERRC) and Mental Disability Advocacy Centre (MDAC) v. Czech Republic*, Complaint No. 157/2017. Dostupné z: <https://hudoc.esc.coe.int/eng?i=cc-157-2017-dmerits-en>.

ERRC. 2011. *Doživotní trest: Romské děti v ústavní péči v České republice*. Budapešť: Evropské centrum pro práva Romů.

Folda, J., et. al. 2009. *Systém náhradní péče o děti a mladistvé & následné péče o mladé lidi odcházející z náhradní péče v České republice: Situační analýza*. Praha: Sdružení SOS dětských vesniček.

Křeček, S. 2022. *Vyloučené lokality vytvářejí hlavně jejich obyvatelé*. Dostupné z: <https://blog.aktualne.cz/blogy/stanislav-krecek.php>.

Kuchařová, V., et. al. 2010. *Zhodnocení a optimalizace řízení systému sociálně-právní ochrany (ohrožených) dětí a rodin ve vybraných regionech*. Praha: VÚPSV.

Kubíčková, H. 2011. *Dítě - rodina - instituce aneb Jak neztratit budoucnost*. 1. vyd. Ostrava: Pedagogická fakulta Ostravské univerzity v Ostravě.

Langmeier, J., Matějček, Z. 2011. *Psychická deprivace v dětství*. Praha: Karolinum.

MPSV. 2020. *Národní strategie ochrany práv dětí 2021-2029*. Ministerstvo práce a sociálních věcí / Právo na dětství.

Mareš, P. 2000. *Chudoba, marginalizace, sociální vyloučení*. Sociologický Časopis, 36(3), 285–297.

Mareš, P. & Sirovátka, T. 2008. *Sociální vyloučení (exkluze) a sociální začleňování (inkluze) – koncepty, diskurz, agenda*. Sociologický časopis, 44(2), 271–294.

Matějček, Z. 1995. *Teoretická úvaha nad pozdními následky psychické deprivace a subdeprivace*. Československá psychologie, 40(5): 369–375.

- Myšková, L., et al. 2015. *Vzdělání u osob se zkušeností s náhradní formou péče v dětství*. Pedagogická orientace, 25(1), 63 – 83.
- Nedomová, E., Špiláčková M. 2014. *Chudoba, definování a možnosti jejího měření*. Fórum sociální politiky, 1/2014 2-8.
- Nešpor, Z. R., et al. 2018. *Sociologická encyklopedie – výběr kvótní*. Dostupné z: https://encyklopedie.soc.cas.cz/w/Vyběr_kvótní.
- Novotný, J.S. 2011. *Prevalence vybraných typů osobnostních problémů u adolescentů umístěných trvale v ústavní péči*. Ostrava: Filosofická fakulta Ostravské univerzity v Ostravě.
- Ptáček, R., et al. 2011. *Vývoj dětí v náhradních formách péče*. Praha: MPSV. Dostupné z http://www.mpsv.cz/files/clanky/13150/nahradni_pece.pdf.
- Ptáček, R., et al. 2014. *Děti na cestě, vliv náhradních forem péče na vývoj dětí a život dospělých*. Interní závěrečná zpráva. Praha: Nadace J&T.
- Rada vlády pro záležitosti romské menšiny. 2021. *Zpráva o stavu romské menšiny v České republice za rok 2020*. Dostupné z: <https://www.vlada.cz/assets/ppov/zalezitosti-romske-komunity/aktuality/Zprava-o-stavu-romske-mensiny-2020.pdf>.
- Šmoldas, M., Lang, P. 2021. *Životní podmínky obyvatel SVL: Materiální a sociální deprivace*. Praha: OVE MMR.
- Toušek, L. 2007. *Sociální vyloučení a prostorová segregace*. Antropowebzin, 2-3, 12-26.
- Toušek, L., et al. 2018. *Labyrintem zločinu a chudoby: kriminalita a viktimizace v sociálně vyloučených lokalitách*. Brno: Doplněk.
- ÚV ČR. 2021. *Zpráva o stavu romské menšiny v České republice za rok 2020*. Úřad vlády ČR.
- Večerka, K. et. al. 2000. *Sociálně patologické jevy u dětí*. Praha: Institut pro kriminologii a sociální prevenci.
- Vocilka, M. 1999. *Dětské domovy v České republice I. (Teoretická východiska)*. 1. vyd. Praha: Ministerstvo školství, mládeže a tělovýchovy.