



Evropská unie
Evropský sociální fond
Operační program Zaměstnanost

Životní podmínky obyvatel SVL: tematicko-průřezový výzkum

Občanská participace v lokalitách SVL

Barbora Knížková (barbora.knizkova@mmr.cz)

Petr Lang (petr.lang@mmr.cz), spoluautor výstupů statistické analýzy dat

listopad 2022

Text neprošel jazykovou korekturou.



MINISTERSTVO
PRO MÍSTNÍ
ROZVOJ ČR



Agentura
pro sociální začleňování

Obsah

| | |
|---|----|
| Seznam tabulek | 2 |
| Seznam grafů | 3 |
| Seznam zkratk | 3 |
| 1. Manažerské shrnutí | 4 |
| 2. Úvod | 5 |
| 3. Metodologické aspekty výzkumného šetření a jeho limity | 6 |
| 3.1. Základní sociodemografické charakteristiky výzkumného vzorku | 9 |
| 4. Zkoumání politické participace a volebního chování | 11 |
| 4.1. Občanská participace v kontextu sociálního vyloučení | 14 |
| Sociální vyloučení | 14 |
| Občanská participace a volební chování obyvatel SVL | 15 |
| 5. Hlavní zjištění | 19 |
| 5.1. Modely logistické regrese | 19 |
| 5.2. Kvalitativní šetření v SVL | 22 |
| 6. Závěr a diskuse | 26 |
| 7. Příloha | 27 |
| 7.1. Přehled vybraných obcí a SVL (pro analýzu volební účasti v SVL): | 27 |
| 7.2. Otázky polostrukturovaného rozhovoru použitého při šetření mezi obyvateli SVL..... | 28 |
| 7.3. Kodovací tabulka provedených rozhovorů s obyvateli SVL | 29 |
| 7.4 Modely logistické regrese | 29 |
| 8. Bibliografie | 33 |

Seznam tabulek

| | |
|--|----|
| Tabulka 1 – Plánované počty dotazníků pro kombinaci kvótních znaků..... | 7 |
| Tabulka 2 – Sesbírané dotazníky pro kombinaci kvótních znaků - počty | 8 |
| Tabulka 3 – Základní sociodemografické charakteristiky souborů SVL-SILC | 9 |
| Tabulka 4: Volební účast a výsledky voleb do PS 2021 – podle okrsků se SVL..... | 16 |
| Tabulka 5: Volební účast obyvatel SVL ve volbách do PS 2017 a v posledních místních volbách..... | 17 |
| Tabulka 6: Kódovací tabulka provedených rozhovorů s obyvateli SVL | 29 |
| Tabulka 7: Výsledky logistické regrese pro volby do PS 2017 | 29 |
| Tabulka 8: Výsledky logistické regrese pro poslední místní volby..... | 31 |

Seznam grafů

| | |
|--|----|
| Graf 1: Vývoj volební účasti v ČR | 11 |
| Graf 2: Vývoj nerovností ve volební účasti podle sociodemografických skupin (1996–2013) 12 | |
| Graf 3: Politická participace v české společnosti v letech 2013/14 (procenta) | 13 |
| Graf 4: Volební účast osob v exekucích: „Zúčastnil(a) jste se voleb do PSP 2017?“ | 22 |

Seznam zkratk

ASZ – Agentura pro sociální začleňování

ČR – Česká republika

ČSÚ – Český statistický úřad

EU – Evropská unie

EU-SILC – Evropská zkratka pro šetření, realizované v Česku pod názvem *Životní podmínky*

EUROSTAT – Statistický úřad Evropské unie

OSVČ – Osoba samostatně výdělečně činná

PAPI – Pen-And-Paper-Interviewing

PS – Poslanecká sněmovna

SŠ – Střední škola

SVL – Sociálně vyloučená lokalita

SVL-SILC – ASZ zkratka pro šetření životních podmínek obyvatel SVL

SVO – Sociálně vyloučené osoby

ZŠ – Základní škola

1. Manažerské shrnutí

Předkládaný text představuje výsledky výzkumu politické participace obyvatel sociálně vyloučených lokalit (SVL). Využívá dat získaných v rámci šetření životních podmínek obyvatel SVL (SVL-SILC) a dále kvalitativních dat z rozhovorů s obyvateli SVL. Obě šetření byla provedena výzkumníky ASZ v roce 2021.

Text se věnuje popisu metodologie výzkumu. Ve čtvrté kapitole se text zabývá stavem politické participace v ČR. Popisuje proces vyprazdňování demokracie a klesající volební účasti v ČR a zabývá se tématem politické nerovnosti. Na základě použité literatury občané k politické participaci potřebují zdroje a motivační faktory. Obzvláště u volební formy participace jsou motivační faktory klíčové. Dále zpráva dává tato zjištění do souvislosti se sociálním vyloučením, které se právě vyznačuje mj. chybějícími zdroji, a ukazuje, jak chybějící zdroje souvisí se ztrátou motivace k participaci.

Pátá kapitola prezentuje výsledky logistické regrese, která potvrdila, že i v prostředí SVL existují faktory (např. pracovní status, vzdělání, věk), které pozitivně ovlivňují šanci, že daná osoba půjde k volbám. Přestože tedy analýza identifikovala statisticky významný vliv některých nezávisle proměnných, ve většině případů jde z věcného hlediska o vlivy menší rozsahu. Proto se kapitola dále věnuje analýze kvalitativních dat (rozhovorů s obyvateli SVL), která mapuje individuální postoje ne/voličů a jejich důvody, proč chodí či naopak nechodí k volbám. V této analýze byla vytvořena základní typologie motivačních faktorů, nejvíce zastoupenou skupinou jsou ti obyvatelé SVL, kteří se potýkají se ztrátou důvěry v politické instituce a nevěří, že by jejich účast u voleb mohla cokoli změnit.

Hlavní zjištění předkládané zprávy korespondují s rozbořem české i zahraniční literatury na téma politické participace v kontextu sociálního vyloučení. Zpráva upozorňuje na fakt, že není snadné určit konkrétní faktory, které vedou obyvatele SVL k ne/účasti na volbách, proto doplňuje kvantitativní pohled o výsledky kvalitativního šetření formou rozhovorů s obyvateli SVL, díky kterým je možné nahlédnout, jaké konkrétní motivační faktory hrají u cílové skupiny roli. Na základě zjištění prezentovaných v tomto textu je velmi pravděpodobné, že uschopnění obyvatel SVL k aktivnímu řešení své situace by mohla vést k vyšší motivaci k účasti na volbách.

2. Úvod

Podle Analýzy sociálně vyloučených lokalit v ČR existovalo v roce 2015 na území Česka 606 sociálně vyloučených lokalit (SVL) v 297 obcích a počet jejich obyvatel byl odhadnut na 95 000 až 115 000 (Čada, 2015). Daná analýza sice poskytla potřebný vhled do základních životních podmínek těchto obyvatel, ovšem pouze za cenu odhadů. Přesnější a komplexnější popis životních podmínek obyvatel SVL má zcela pochopitelně značnou akademickou hodnotu, je ovšem také naprosto klíčový pro realizaci evidence-based politik sociálního začleňování. Odbor pro sociální začleňování (Agentura) Ministerstva pro místní rozvoj proto zorganizoval v roce 2020 a 2021 dvě vlny reprezentativního šetření mezi obyvateli a obyvatelkami SVL, které přineslo přesnější, komplexnější a zároveň aktuální popis toho, jak a kdo žije v českých a moravských sociálně vyloučených lokalitách. Tento popis „bílých míst na mapě poznání“ má bezesporu akademickou hodnotu, je ovšem také naprosto klíčový pro realizaci evidence-based politik sociálního začleňování.

Předkládaný tematicko-průřezový výzkum využívá především data z tohoto šetření, konkrétně pak z druhé vlny sběru z roku 2021, a svou pozornost zaměřuje na problematiku občanské participace a volebního chování obyvatel SVL.

Občanská aktivizace a zapojení do veřejného života je v sociálně vyloučených lokalitách systematicky nižší než v celkové populaci. Ohrožení sociálním vyloučením vede k nižšímu zájmu o politiku nebo dokonce k odcizení od politiky, které se mimo jiného manifestuje v nižší volební účasti. Ta je přitom považována za podmínku fungující demokracie. Naopak můžeme říct, že rostoucí volební účast může být interpretována jako jeden z projevů řešení sociálního vyloučení v jednotlivých lokalitách.

Předkládaný výzkum proto zaměřil svou pozornost na účast ve volbách do Poslanecké sněmovny 2021, aby získal informace o volební účasti v SVL a mohl je srovnat s průměrnou volební účastí v ČR a také s daty, které má Agentura k dispozici z minulých výzkumů. Na základě srovnání přináší závěry o politické dimenzi sociálního vyloučení a hodnotí dopad sociálního vyloučení na politickou angažovanost obyvatel SVL.

Hlavním cílem výzkumu je poskytnout zaměřenou analýzu důležité složky volebního chování v kontextu sociálního vyloučení. Paralelně s tím výzkumná zpráva rozšiřuje popis situace ve vybraných městech o převážně kvalitativní pohled na cílovou skupinu osob, které se různě účastní nebo neúčastní politiky.

Kvalitativní část výzkumu doplňuje kvantitativní šetření o informace, na základě kterých je možné rekonstruovat vnímání a důvody rozhodování aktérů samotných. Výsledkem je plastický obraz kombinující výzkumný pohled zvnějšku s pohledem aktérů samotných, což umožňuje nahlédnout na logiku politického chování v SVL a diskutovat jeho možné důsledky jak pro jednotlivé lokality, tak demokracii v ČR.

Výzkum byl realizován jako součást projektu „Systémové zajištění sociálního začleňování“, registrační číslo CZ.03.2.63/0.0/0.0/15_030/0000605 financovaného z Operačního programu zaměstnanost.

3. Metodologické aspekty výzkumného šetření a jeho limity

K zachycení životních podmínek obyvatel SVL byl využit dotazník výzkumného šetření EU-SILC (European Union Statistics on Income and Living Conditions), které je od roku 2004 realizováno jednou ročně napříč státy Evropské unie. V Česku, které se do EU-SILC připojilo v roce 2005, je toto šetření známé pod názvem *Životní podmínky* a jeho realizaci zajišťuje Český statistický úřad (ČSÚ). Základním účelem šetření „je získávat reprezentativní údaje o příjmovém rozdělení jednotlivých typů domácností, údaje o způsobu, kvalitě a finanční náročnosti bydlení, vybavenosti domácností předměty dlouhodobého užívání a o pracovních, hmotných a zdravotních podmínkách dospělých osob žijících v domácnostech“ (Český statistický úřad, nedatováno).¹ Využití tohoto dotazníku jednak přineslo komplexní přehled o životních podmínkách domácností SVL, jednak – byť s určitými omezeními – umožnilo výsledky ze SVL komparovat s celkovou situací v Česku.²

V našem výzkumném šetření jsme si stanovili následující obecné cíle:

1. Přinést reprezentativní obraz o životních podmínkách obyvatel SVL založený na dotazníkovém šetření přímo v SVL.
2. Přinést komplexní popis životních podmínek domácností v SVL prostřednictvím tematického členění jednotlivých dílčích zpráv (bydlení, zaměstnanost, zdraví, osobní názory, drogy a hazardní hry a materiální deprivace), které jsou součástí komplexního šetření SVL-SILC. V případě této dílčí zprávy se jedná o téma **občanské participace a volebního chování**.

¹ Dotazník ovšem nebyl přejet zcela doslovně – určité otázky byly vypuštěny pro svoji přílišnou detailnost, zato jiné otázky byly přidány pro svou výzkumnou a politickou relevanci (například otázky na migraci apod.). Dále otázky k volebnímu chování se v EU-SILC nevyskytují a byly doplněny s ohledem na nedostatečnou prozkoumanost tématu.

² Ačkoli je šetření *Životní podmínky* považováno za reprezentativní a jeho poslední vlny se účastnilo bezmála 9 000 domácností, je potřeba upozornit, že je reprezentativní jen vůči základní populaci tvořené domácnostmi ve standardních bytech. Celková populace ze SVL je ve výsledném výzkumném vzorku zastoupena jen částečně, a to pro odlišné (nestandardní) bytové podmínky.

3. Za pomoci standardizovaných indikátorů užívaných v šetření EU-SILC porovnat životní podmínky domácností v SVL s výsledky vzorku běžných domácností z majoritní populace.³

Základní zkoumanou populací Agenturou organizovaného šetření tvořili obyvatelé SVL starší 15 let. Soupis všech SVL v Česku vycházel z mapování Sdružení místních samospráv z přelomu let 2018 a 2019, kdy byl sdružením aktualizován již zmíněný seznam SVL z roku 2015 (Čada, 2015).

Jelikož sestavení výzkumného vzorku bylo z praktických a finančních důvodů možné zajistit výhradně kvótním výběrem (srov. Toušek et al., 2018, s. 32–33), ve spolupráci s ČSÚ bylo získáno rozložení sociodemografických charakteristik obyvatel těchto lokalit (pohlaví, věk a velikost obce z hlediska počtu obyvatel) ze Sčítání lidu, domů a bytů 2011. Na základě rozložení těchto charakteristik pak byly stanoveny tzv. vázané kvóty (Nešpor et al., 2018). Celkově mělo být sesbíráno 1000 dotazníků. Počty dotazníků pro kombinaci kvótních znaků nabízí Tabulka 1.

Tabulka 1 – Plánované počty dotazníků pro kombinaci kvótních znaků

| | Obce do 5000 obyv. | | Obce 5001–50000 obyv. | | Obce nad 50001 obyv. | |
|---------------|--------------------|------|-----------------------|------|----------------------|------|
| | Muži | Ženy | Muži | Ženy | Muži | Ženy |
| 15–19 let | 6 | 6 | 18 | 17 | 19 | 19 |
| 20–29 let | 11 | 11 | 37 | 36 | 51 | 48 |
| 30–44 let | 17 | 18 | 58 | 58 | 72 | 68 |
| 45–59 let | 15 | 15 | 47 | 46 | 62 | 58 |
| 60+ let | 11 | 15 | 29 | 40 | 39 | 53 |
| Celkem | 125 | | 386 | | 489 | |
| CELKEM | 1000 | | | | | |

Zdroj: Agentura pro sociální začleňování, zdroj: SVL-SILC 2020

První vlna dotazníkového šetření realizovaného formou PAPI (Pen-And-Paper-Interviewing) probíhala šest měsíců v roce 2020, druhá vlna probíhala čtyři měsíce (konkrétně od 1. května do 1. září 2021), obě vlny šetření byly zajištěny tazatelskou sítí agentury Inboox CZ, s.r.o.⁴ Tazatelskou sítí v první vlně tvořilo více jak 300 tazatelů a do značné míry šlo o tazatele rekrutované z řad terénních pracovníků a pracovníc. Sběr druhé vlny provedlo 20 kmenových tazatelů společnosti Inboox CZ. Response rate se pohybovala u obou vln mezi 60 % a 70 % a průměrná délka jednoho dotazování se u první vlny ustálila na 50 minutách, u druhé vlny pak na 45 minutách. Celkově agentura Inboox CZ v obou vlnách sesbírala více jak 1000 dotazníků

³ Toto porovnání bylo možné v dalších tematických zprávách analyzujících data SVL-SILC, ne však v této zprávě. Je tomu tak právě proto, že šetření EU-SILC neobsahovalo otázky k volebnímu chování obyvatel.

⁴ První i druhá vlna sběru dat byla poznamenána pandemií COVID-19 a s ní spojenými protiepidemickými opatřeními. O roli této události na kvalitu dat a potažmo i získané výsledky lze spíše spekulovat.

– v případě druhé vlny šlo o 1084 dotazníků, které byly sesbírány v 48 obcích 9 krajů. Počty sesbíraných dotazníků v roce 2021 dle jednotlivých kombinací kvótních znaků prezentuje Tabulka 2.

Tabulka 2 – Sesbírané dotazníky pro kombinaci kvótních znaků - počty

| | Obce do 5000 obyv. | | Obce 5001–50000 obyv. | | Obce nad 50001 obyv. | |
|---------------|--------------------|------|-----------------------|------|----------------------|------|
| | Muži | Ženy | Muži | Ženy | Muži | Ženy |
| 15–19 let | 7 | 7 | 20 | 18 | 21 | 21 |
| 20–29 let | 12 | 12 | 40 | 39 | 55 | 52 |
| 30–44 let | 18 | 20 | 63 | 63 | 78 | 74 |
| 45–59 let | 16 | 16 | 51 | 50 | 67 | 63 |
| 60+ let | 12 | 16 | 31 | 43 | 42 | 57 |
| Celkem | 136 | | 418 | | 530 | |
| CELKEM | 1084 | | | | | |

Zdroj: Agentura pro sociální začleňování zdroj: SVL-SILC 2021

Jelikož se nepodařilo zcela naplnit všechny kombinace kvótních znaků, a naopak některé kombinace kvótních znaků byly nadreprezentovány, bylo nutné využít vážení (ve variantě raking), aby struktura kvótních znaků výzkumného vzorku odpovídala rozložení v základní populaci⁵.

Z důvodů využití kvótního výběru (a s tím spojené výběrové chyby) a následného vážení jsou prezentované výsledky zaokrouhlovány.

⁵ Oslovování respondentů bylo mimo jiné limitováno i kvůli specifickým pandemickým podmínkám, během nichž byl sběr dotazníků SVL-SILC realizován.

3.1. Základní sociodemografické charakteristiky výzkumného vzorku

Přehled základních sociodemografických charakteristik výzkumného souboru SVL-SILC 2021 prezentuje Tabulka 3, a to za doprovodu výsledků z roku 2020, což umožňuje zástupné zhodnocení míry standardní chyby (*standard error*).

Tabulka 3 – Základní sociodemografické charakteristiky souborů SVL-SILC

| | | 1. vlna % nebo Ø | 2. vlna % nebo Ø | 1. vlna N | 2. vlna N |
|-------------------------------|---------------------------------|---------------------|---------------------|--------------|--------------|
| Pohlaví | Muž | 49 | 49 | 551 | 533 |
| | Žena | 51 | 51 | 568 | 551 |
| Věk | Ø | 42 | 42 | 1119 | 1084 |
| Věk | 15–29 | 28 | 28 | 312 | 302 |
| | 30–44 | 29 | 29 | 326 | 315 |
| | 45–59 | 24 | 24 | 272 | 263 |
| | 60+ | 19 | 19 | 208 | 203 |
| Země narození | ČR | 87 | 84 | 968 | 904 |
| | Slovensko | 12 | 14 | 130 | 150 |
| | Jiné | 2 | 2 | 18 | 30 |
| Státní příslušnost | ČR | 94 | 92 | 1043 | 995 |
| | Slovensko a jiná | 5 | 5 | 52 | 54 |
| | Vícenásobné občanství | 2 | 3 | 20 | 34 |
| Etnicita | Česká | 45 | 38 | 500 | 409 |
| | Slovenská | 3 | 2 | 37 | 24 |
| | Romská | 35 | 42 | 388 | 459 |
| | Česká a romská | 11 | 12 | 119 | 130 |
| | Jiné etnicity a další kombinace | 6 | 6 | 67 | 62 |
| Vzdělání | ZŠ (a nedokončené) | 41 | 51 | 456 | 551 |
| | SŠ (bez a s maturitou) | 57 | 47 | 635 | 514 |
| | Vyšší než SŠ | 2 | 2 | 25 | 19 |
| Socioekonomický status | Student | 8 | 5 | 84 | 49 |
| | Nezaměstnaný | 16 | 20 | 176 | 213 |
| | Zaměstnaný, OSVČ | 43 | 40 | 474 | 437 |
| | Mateřská a rodičovská | 8 | 8 | 87 | 83 |
| | Důchod (starobní, invalidní) | 22 | 22 | 241 | 234 |
| | Jiný | 3 | 6 | 36 | 62 |
| Velikost obce | Do 5.000 obyv. | 13 | 13 | 141 | 136 |
| | 5.001–50.000 obyv. | 39 | 39 | 432 | 418 |
| | 50.001+ obyv. | 49 | 49 | 546 | 530 |
| Druh domu | Samostatně stojící rodinný dům | 7 | 10 | 74 | 106 |
| | Dvojdomek, řadový dům | 4 | 5 | 44 | 48 |
| | Bytový dům s méně než 10 byty | 29 | 42 | 320 | 452 |
| | Bytový dům s 10 a více byty | 42 | 40 | 466 | 427 |
| | Ubytovna | 17 | - | 194 | - |
| | Jiný | 1 | 4 | 18 | 46 |
| Členů domácnosti | Ø | 2,6 | 3,3 | 1119 | 1084 |
| Členů domácnosti | 1 | 25 | 11 | 279 | 117 |
| | 2 | 33 | 29 | 370 | 313 |
| | 3–4 | 31 | 37 | 348 | 396 |
| | 5+ | 11 | 24 | 123 | 259 |

Zdroj: Agentura pro sociální začleňování

Proměnné pohlaví, věk a velikost obce byly zvoleny za kvótní znaky, takže hodnoty těchto proměnných se napříč oběma vlnami pochopitelně shodují. Obyvatelek SVL bylo 51 %, obyvatelů 49 %, a zastoupení jednotlivých věkových skupin bylo následující: obyvatelé ve věku 15–29 let tvořili 28 % ze všech obyvatel, skupina 30–44 let byla zastoupena z 29 %, skupina 45–59 let z 24 % a obyvatelé ve věku 60 let a více z 19 %. Obyvatel SVL v obcích do 5000 obyvatel bylo 13 %, většinu tvořili obyvatelé měst s více jak 50 tisíci obyvateli, konkrétně 49 %, zbylých 39 % tvořili obyvatelé obcí s 5 tisíci až 50 tisíci obyvatel.

Ačkoli další proměnné už kvótními znaky nebyly, výsledky vycházejí napříč oběma vlnami velmi podobně – jde o zemi narození, státní příslušnost, etnicitu a socioekonomický status. Mezi obyvateli SVL převažují osoby narozené v Česku (87 % v roce 2020, 84 % v roce 2021), se státní příslušností ČR (94 % v roce 2020, 92 % v roce 2021), českou etnicitou/národností (45 % v roce 2020, 38 % v roce 2021) a též romskou etnicitou/národností (35 % v roce 2021, 42 % v roce 2021). Hlavní socioekonomický status obyvatel je pak nejčastěji zaměstnanecký a podnikatelský (43 % v roce 2020, 40 % v roce 2021), důchodový (22 % v obou vlnách) a podstatná část obyvatel byla nezaměstnaná (16 % v roce 2020, 20 % v roce 2021). Do velké míry jsou též shodné výsledky proměnné „druh domu“, ačkoli nabízené odpovědi v této otázce se v roce 2021 změnily – respondentům už nebyla nabízena možnost „ubytovna“, kterou v roce 2020 zvolilo 17 % obyvatel SVL. Tato odpověď totiž byla v roce 2021 nahrazena zvláštní otázkou, jestli respondent osobně nebo nějací lidé z okolí někdy označují dům, v němž respondent bydlí, za ubytovnu – kladně na ni odpovědělo 14 % obyvatel.

U dvou proměnných se však výsledky zásadněji liší. Jde o nejvyšší dosažené vzdělání a počet členů domácnosti. Zatímco v roce 2020 uvedlo 41 % respondentů, že dokončilo maximálně základní školu, v roce 2021 to uvedlo 51 % respondentů. Výzkumný soubor byl v roce 2021 také více tvořen obyvateli z početnějších domácností – v roce 2020 vycházel průměrný počet členů domácnosti v celém souboru na 2,6, v roce 2021 to bylo 3,3. Všechny rozdílnosti mezi dvěma vlnami SVL-SILC je dále třeba podrobovat analýzám a ideálně dalším výzkumům. Doposud jsou totiž šetření SVL-SILC společně s šetřením BRIZOLIT z roku 2016 jedinými šetřeními, jejichž výsledky lze považovat za reprezentativní pro populaci obyvatel SVL.⁶

⁶ Co se diskutovaných dvou proměnných týče, porovnáme-li výsledky SVL-SILC s šetřením BRIZOLIT, ukazuje se, že výsledky BRIZOLIT více odpovídají výsledkům z druhé vlny SVL-SILC. (Porovnání viz Toušek et al., 2018)

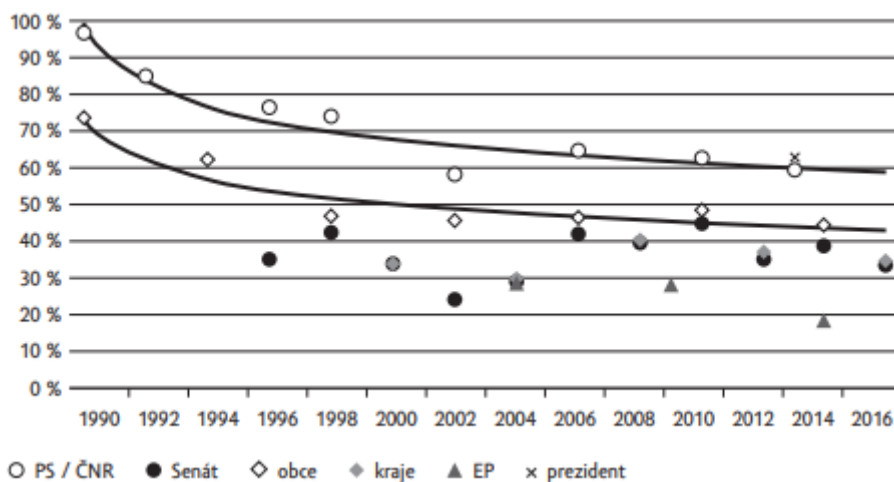
4. Zkoumání politické participace a volebního chování

Občanská politická participace je jedním z hlavních pilířů demokracie, který spolu s funkčními institucemi zajišťuje její stabilitu. Demokracie bez občanské politické participace je oxymóronem, nemá-li demokratické uspořádání oporu v angažované občanské společnosti, dochází k jeho vyprazdňování.

Občanskou angažovaností není míněna pouze účast na volbách. Politická participace má různé formy, mezi kterými můžeme jmenovat například angažovanost v politických stranách, kontaktování politiků, účast na demonstracích či stávkách. V posledních letech se objevují i nové formy politické participace, jak třeba politický aktivismus na sociálních sítích či politický konzumerismus, tzn. nakupování či nenakupování produktů z politických nebo etických důvodů. Politickou participaci se pokusilo definovat mnoho autorů. Vráblíková (in Linek et al. 2017, s. 127) označuje následující čtyři definiční kritéria za nekontroverzní a všeobecné přijímaná: musí to být 1) dobrovolná 2) aktivita 3) řadových občanů 4) s cílem ovlivnit politiku.

Na následujících řádcích se ve stručnosti zaměříme na to, jak česká společnost participuje na příkladu vývoje volební účasti.

Graf 1: Vývoj volební účasti v ČR



Zdroj: Linek 2017, s. 134

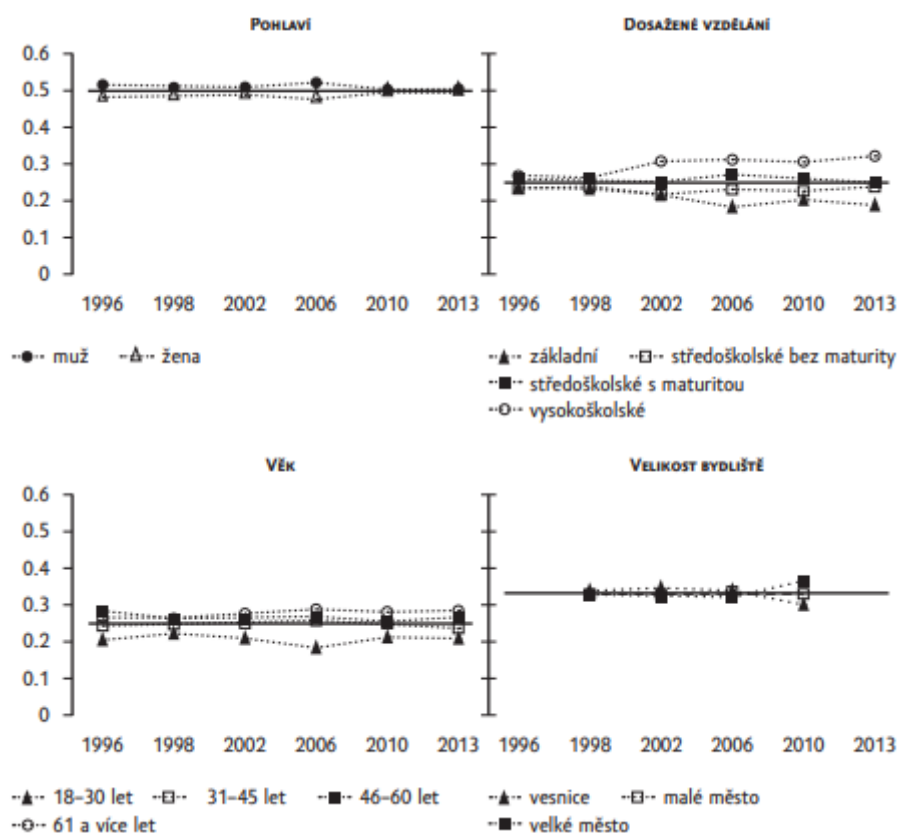
Při pohledu na vývoj volební účasti v ČR (graf č. 1) je možné sledovat setrvalý pokles od pádu komunistického režimu. Obecně se hovoří o tom, že v mnoha postkomunistických zemích se nenaplnila vize rozkvětu aktivního občanství. Tento trend je nicméně možné pozorovat i v zemích, které nemají historickou zkušenost s komunistickým režimem. Existuje několik teorií participace, ve stručnosti zmíníme teorii pesimistickou a optimistickou.

Pesimisté upozorňují na postupující individualizaci života, kvůli které dochází k nižší občanské participaci, podkopávání základů demokracie a jejímu vyprazdňování. Optimisté na druhé

straně nepovažují tento vývoj za úpadek, ale za znak transformace demokracie. Nižší volební účast se podle nich projevuje v širším repertoáru politické participace atd. Optimistická teorie skýtá úskalí v tom, že demokracie nemůže přežít, pokud se nové formy politické participace nepřelijí do volebního chování. (Linek et al. 2017, s. 11)

Graf č. 2 dále znázorňuje vývoj volební účasti v ČR podle demografických skupin pohlaví, dosaženého vzdělání, věku a velikosti bydliště.

Graf 2: Vývoj nerovností ve volební účasti podle sociodemografických skupin (1996–2013)

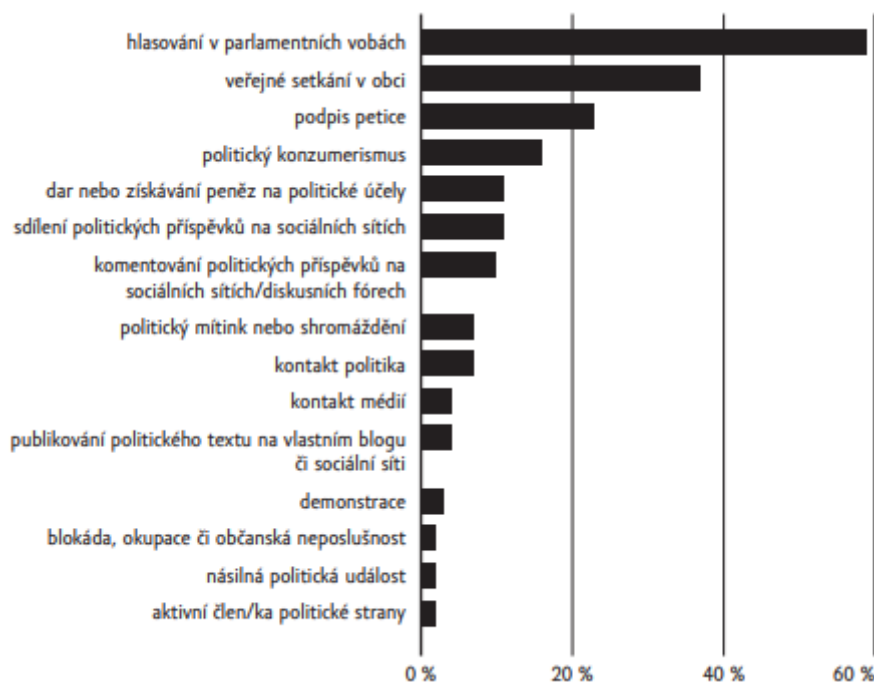


Zdroj: Linek 2017, s. 156

Zabýváme-li se otázkou, proč se ne všichni občané účastní voleb, je nutné věnovat se tématu politické rovnosti. Politickou rovností rozumíme rovné zvažování zájmů a preferencí všech občanů (Linek et al. 2017, s. 144). Formálně je tento princip v demokratickém uspořádání naplněn, obzvlášť u volební formy participace, kdy jeden volič má jeden hlas a všichni mají rovné právo se voleb účastnit. Fakticky by byl tento princip naplněn, pokud bychom měli stoprocentní volební účast. V realitě ale členové společnosti nevyžívají svá práva politicky participovat rovným způsobem. Politická participace totiž vyžaduje zdroje a ty nejsou ve společnosti distribuovány rovně. Občané disponující menším množstvím finančního kapitálu a jiných zdrojů, např. vzdělání, nebudou schopni podporovat finančně a jinak politická uskupení

atp. Následující graf č. 3 zobrazuje míru, jakou byly v letech 2013/2014 využívány různé formy politické participace:

Graf 3: Politická participace v české společnosti v letech 2013/14 (procenta)



Zdroj: Linek 2017, s. 131

Vedle zdrojů je ale nutné zabývat se ještě otázkou motivačních faktorů, jako jsou třeba psychologická vazba na určitou stranu, sounáležitost s určitou ideologií nebo pocit, že volbami je možné něco změnit, případně i pocit povinnosti hlasovat. (Linek et al. 2017) V demokratickém uspořádání mají občané právo svobodně se rozhodnout, zda budou na politickém dění ve společnosti participovat či ne, z toho důvodu se někteří občané jednoduše rozhodují neparticipovat. Pokud by toto jejich rozhodnutí bylo způsobené pouze motivačními faktory, zůstává demokratický princip rovnosti zachován. Problémem ale je, že motivace a zdroje spolu často souvisí.

„Platí to, že s větší pravděpodobností participují ti, kteří mají větší zdroje, zajímají se o politiku a jsou přesvědčení o tom, že participací lze něco změnit.“ (Císař 2022)

U lidí disponujících menšími zdroji lze častěji očekávat slabší motivaci k účasti na politice (Linek et al. 2017). Více se tomuto tématu věnujeme v kapitole 3.1 která dává politickou participaci do souvislosti se sociálním vyloučením a nerovnou distribucí zdrojů.

Při zpětném pohledu na graf č. 3 můžeme říci, že nejvíce je v české společnosti využívána volební forma politické participace. Je tomu tak právě proto, že volební forma participace, na kterou se primárně zaměřuje tento text, vyžaduje nejméně zdrojů, větší roli zde hrají zmíněné motivační faktory a postoje.

Následující kapitola pojednává o tom, jak nerovnosti v politické participaci souvisejí se sociálním vyloučením a jaké jsou možnosti zkoumání tohoto jevu v SVL.

4.1. Občanská participace v kontextu sociálního vyloučení

Sociální vyloučení

Pod pojmem sociální vyloučení chápeme proces vylučování lidí nebo skupin lidí na okraj společnosti, do chudoby a izolace. Tento způsob vyloučení se projevuje na různých úrovních, např. sociální, prostorové, ekonomické či symbolické. Sociálně vyloučení se nacházejí v situaci, kdy mají ztížený přístup ke zdrojům běžně dostupným většině obyvatel, zároveň s tím se snižuje jejich schopnost udržovat sociální kontakty s obyvateli mimo situaci sociálního vyloučení a možnosti participace na organizaci sociálního života a účasti v rozhodování.

Se sociálním vyloučením je často spojena určitá míra stigmatizace ze strany většinové společnosti, která může izolaci ještě prohlubovat. Sociální vyloučení se vyznačuje různými charakteristikami, které se v různých lokalitách vyskytují s různou intenzitou. Společná všem lokalitám a jejich obyvatelům je však skutečnost, že se potýkají s několika zásadními existenčními problémy zároveň, a tudíž jejich řešení, které by směřovalo k vymanění se ze stavu sociální exkluze, je natolik obtížné, že je pro sociálně vyloučeného takřka nedosažitelné bez vnější pomoci. Základními indikátory sociálního vyloučení je materiální chudoba, dlouhodobá nezaměstnanost, závislost na státní podpoře, nízká kvalita a nejistota v bydlení, ztížený přístup ke kvalitnímu společnému vzdělávání, vysoká míra zadlužení, výskyt rizikového chování a kriminality a vysoká míra migrace. Jednotlivé ukazatele samy o sobě sociální vyloučení nezakládají. Je to teprve jejich kombinace, která zasaženým jedincům či rodinám brání v integraci či plnohodnotném životě a na různých úrovních je vylučuje ze společnosti. Každý z uvedených aspektů sociálního vyloučení může být v různých lokalitách a u různých jejich obyvatel zastoupen v jiné míře. Různé kombinace intenzity těchto jevů pak vytváří charakter jednotlivých lokalit, které se stejně jako lokální kontext mnohdy výrazně liší. Pokud dochází k vyšší koncentraci osob s kombinací několika nebo všech výše zmíněných ukazatelů, hovoříme o sociálně vyloučené lokalitě (SVL). Sociálně vyloučené lokality obvykle vznikají působením systémových aktérů či tržních mechanismů. Při jejich vzniku lze sledovat vnější příčiny tohoto procesu, jako jsou zákonné normy, tržní mechanismy a stanoviska zbytku společnosti i faktory vnitřní, mezi něž se řadí např. životní styl samotných sociálně vyloučených, které se často mezigeneračně reprodukují. Specifickou roli v sociálním vyloučení hraje etnicita. V českém kontextu se pak jedná o etnicitu romskou. Je však nutné důrazně se vyhradit proti zaměňování pojmu sociální vyloučení s příslušností k romskému etniku. Výše uvedený popis fenoménu sociálního vyloučení jasně dokládá, že stav vyloučení ze společnosti může postihnout kohokoliv, nehledě na jeho etnickou příslušnost. Tomu také odpovídá zacílení intervencí Agentury pro sociální začleňování.

Lze sociální vyloučení spojovat s vyloučením z politické participace? Odráží se ztížený přístup ke zdrojům v nižší volební účasti? Jakou motivaci mají obyvatelé SVL k tomu jít či nejít k volbám a participovat na politickém dění ve společnosti? Tento text, vzhledem k širší studované oblasti, na výše uvedené otázky vyčerpávajícím způsobem neodpoví, může však nastínit cestu k dalším výzkumům a hypotézám v oblasti zkoumání fenoménu sociálního vyloučení.

Občanská participace a volební chování obyvatel SVL

Pro účely tohoto výzkumu byla výzkumníky ASZ zpracována data o volební účasti a výsledcích voleb do Poslanecké sněmovny 2021 v Ústeckém kraji, a to ve volebních okrscích v lokalitách s významnější koncentrací sociálně vyloučených osob (SVO) nebo osob sociálním vyloučením ohrožených.

V tabulce č. 4 je zpracován přehled volební účasti a výsledků voleb za volební okrsky, kam spadají území, kde byly identifikovány SVL, resp. skupiny ulic nebo skupiny domů s významnější koncentrací sociálně znevýhodněných osob. Tyto lokality byly uvedeny v tzv. Gabalově mapě nebo ve výzkumných zprávách vypracovaných pro obce spolupracující s ASZ.

Vybrané volební okrsky se nacházejí v obcích Ústeckého kraje, které byly zvoleny tak, aby mezi nimi bylo zastoupeno krajské město, největší okresní město, dvě okresní města do 50 tis. obyvatel, dvě města do 20 tis. obyvatel a dvě města do 10 tis. obyvatel. S výjimkou Ústí nad Labem a Mostu, byly vybrány obce vždy ve dvojici tak, že jedna z nich aktuálně spolupracuje s ASZ a druhá s ASZ v současné době nespolečně spolupracuje (byť v minulosti některé z nich ve spolupráci byly). Zařazení obcí do 1 tisíce obyvatel je vzhledem k tomu, že jde o jeden volební okrsek nerelevantní, volební chování obyvatel SVL tam není možné sledovat.

Přehled vybraných obcí s komentářem je uveden v příloze.

Tabulka 4: Volební účast a výsledky voleb do PS 2021 – podle okrsků se SVL

| Volební účast a výsledky voleb do PS 2021 - podle okrsků se SVL | | | | | | | | | | | |
|---|--------------------|--------------|-------------------|--------------|------------------------|---------------|----------|---------------|----------|---------------|----------|
| | | Číslo okrsku | Volební účast v % | Počet voličů | Počet zapsaných voličů | 1. strana | Zisk v % | 2. strana | Zisk v % | 3. strana | Zisk v % |
| Ústí nad Labem | Celkem | | 65,43% | | | ANO | 35,6 | Spolu | 19,5 | Piráti + STAN | 15,3 |
| SVL | Mojžíř | 2016 | 15,60% | 166 | 1064 | ANO | 39,8 | Piráti + STAN | 17,5 | SPD | 14,5 |
| | Předlice | 1014 | 8,90% | 84 | 939 | ANO | 44 | Piráti + STAN | 17,9 | Spolu | 13,1 |
| | | 1015 | 6,90% | 33 | 475 | ANO | 33,3 | Spolu | 27,3 | Piráti + STAN | 21,2 |
| Most | Celkem | | 51,94% | | | ANO | 38,51 | Spolu | 18,28 | SPD | 12,99 |
| SVL | Chanov | 20 | 6,30% | 42 | 667 | Piráti + STAN | 47,6 | ANO | 26,2 | KSČM | 9,5 |
| | Stovky | 9 | 32,40% | 281 | 868 | Spolu | 33,1 | ANO | 24,2 | SPD | 13,2 |
| | | 10 | 25,80% | 167 | 647 | ANO | 34,7 | SPD | 21 | Spolu | 10,8 |
| | | 11 | 53,40% | 451 | 845 | ANO | 33,7 | Spolu | 23,3 | Piráti + STAN | 14,2 |
| Teplice | Celkem | | 54,90% | | | ANO | 38 | Spolu | 20,24 | SPD | 12,59 |
| SVL | Prosetice | 20 | 34,20% | 278 | 812 | ANO | 33,1 | Spolu | 16,2 | Piráti + STAN | 13,7 |
| | Trnovany | 18 | 31,10% | 318 | 1023 | ANO | 35,2 | Spolu | 21,7 | SPD | 15,1 |
| Chomutov | Celkem | | 54,74% | | | ANO | 37,21% | Spolu | 18,55 | SPD | 12,79 |
| SVL | Březenecká | 28 | 41,60% | 331 | 795 | ANO | 51,7 | SPD | 14,8 | Spolu | 14,5 |
| | | 29 | 46,10% | 370 | 802 | ANO | 46,2 | SPD | 14,9 | Spolu | 11,4 |
| | Zahradní | 34 | 40,90% | 389 | 952 | ANO | 40,1 | SPD | 19,8 | Piráti + STAN | 11,6 |
| | Písečná | 38 | 39,60% | 314 | 739 | ANO | 46,5 | SPD | 18,2 | Spolu | 9,6 |
| Bílina | Celkem | | 48,08% | | | ANO | 43,26 | SPD | 17,48 | Spolu | 14,57 |
| SVL | Teplické předměstí | 8 | 20,90% | 154 | 738 | ANO | 50 | SPD | 19,5 | KSČM | 9,7 |
| | | 9 | 20,90% | 143 | 683 | ANO | 55,2 | KSČM | 12,6 | SPD | 11,2 |
| Jirkov | Celkem | | 49,39% | | | ANO | 36,04 | Spolu | 17 | SPD | 15,45 |
| SVL | Nové Ervěnice | 8 | 31,90% | 440 | 1379 | ANO | 31,6 | Spolu | 18,2 | SPD | 17,3 |
| Duchcov | Celkem | | 49,18% | | | ANO | 48,1 | Spolu | 15,02 | SPD | 12,77 |
| SVL | Jižní Duchcov | 1 | 29,90% | 337 | 1127 | ANO | 46 | SPD | 15,1 | Spolu | 14,2 |
| Dubí | Celkem | | 54,17% | | | ANO | 36,93 | Spolu | 20,23 | SPD | 13,87 |
| SVL | Pozorka | 6 | 37,50% | 383 | 1022 | ANO | 40,2 | SPD | 16,4 | Spolu | 13,3 |

Zdroj: iROZHLAS 2021, zpracování ASZ

Tato data je dále možné doplnit o zjištění ze šetření SVL-SILC (ASZ 2021), ve kterém respondenti mj. odpovídali na otázky, zda volili v posledních místních (obecních) volbách a zda volili v posledních celonárodních volbách do Poslanecké sněmovny v roce 2017. Následující tabulka č. 5 výsledky shrnuje a porovnává s celorepublikovou účastí ve zmíněných volbách. Při tomto srovnání je nutné mít na zřeteli, že v případě výsledků šetření SVL-SILC se jedná o deklarovanou účast respondentů.

Tabulka 5: Volební účast obyvatel SVL ve volbách do PS 2017 a v posledních místních volbách

| | Volil/a jste v posledních místních (obecních) volbách? | % (SVL) | Účast v obecních volbách 2018 (celá ČR) | Volil/a jste v posledních celonárodních volbách do PS v roce 2017? | % (SVL) | Účast ve volbách do PS 2017 (celá ČR) |
|--|--|---------------|---|--|---------------|---------------------------------------|
| Ano | 318 | 29,4% | 48,3 % | 276 | 25,4% | 60,8% |
| Ne | 642 | 59,2% | | 637 | 58,8% | |
| Nevím / V dané době jsem neměl/a volební právo | 124 | 11,4% | | 171 | 15,8% | |
| Celkem | 1084 | 100,0% | | 1084 | 100,0% | |

Zdroj: SVL-SILC (ASZ 2021)

Z těchto a dalších analýz a pracovních materiálů ASZ (ASZ, nedat.) vyplývá, že v okrscích, kde se nacházejí tzv. SVL, je volební účast téměř ve všech případech nižší než celkově v obcích (městech), pod které spadají. Deklarovaná volební účast obyvatel SVL je potom výrazně nižší než oficiální volební účast v celé ČR.

Jak bylo diskutováno výše, obyvatelé SVL mají ztížený přístup ke zdrojům běžně dostupným většině obyvatel, zároveň s tím se snižuje jejich schopnost udržovat sociální kontakty s obyvateli mimo situaci sociálního vyloučení. Intuitivně by bylo snadné říct, že tento ztížený přístup ke zdrojům je hlavní příčinou nižší volební účasti, nicméně zahraniční literatura poukazuje na to, že vztah mezi sociálním vyloučením a politickou neparticipací není tak snadné definovat.

The Electoral Commission⁷ ve svém reportu Social exclusion and political engagement (2005) shrnuje výsledky mnoha výzkumů a analýz provedených v různých zemích. Ze shrnutí vyplývá, že existuje vztah mezi občanskou neangažovaností a sociálním vyloučením, ale že je těžké určit jasné faktory, které tuto skutečnost ovlivňují. Sociální vyloučení je komplexní jev související s multidimenzionální deprivací a stejně tak je to i s vyloučením politickým. Neúčast na politickém životě je možné samu o sobě chápat jako jednu z forem sociálního vyloučení, kdy se SVO v některých případech samy rozhodují na politickém dění ve společnosti neparticipovat.

Může to být na jednu stranu překvapující, protože volby jsou často ve společnosti chápány jako příležitost ke změně. Občané chodí k volebním urnám, protože chtějí vidět změnu, nebo

⁷ Nezávislý orgán zřízený Parlamentem Spojeného království za účelem analýzy a podpory občanské participace.

chtějí podpořit politickou stranu, s jejímž programem souzní a vnímají ho jako dobré řešení společenských problémů. Právě v tom se ale odráží výše uvedené, že (ne)účast na politickém dění je mnohem více spojená s motivačními faktory než zdroji. Dle výše citovaného zdroje SVO nechodí k volbám, protože nevěří, že by jejich hlas mohl něco změnit. Sociální nestabilita a nejistota vytváří nedůvěru v politický systém. SVO se cítí bezmocné, mají pocit, že nemohou ovlivnit ani ty nejzákladnější aspekty svého života (zaměstnání, stabilní bydlení, dluhová situace ad.), a v důsledku toho nenachází motivaci ke snaze ovlivnit dění v celé společnosti. (The Electoral Commission 2005)

Podobně se o této skutečnosti vyjadřují i autoři publikace *Občanství a politická participace v České republice* (Linek et al. 2017), kdy upozorňují na to, že v ČR (stejně jako v mnoha dalších postkomunistických zemích) roste skupina občanů, kteří se cítí být na vedlejší koleji a nemají motivaci pro aktivnější politickou participaci.

Následující kapitola představuje výsledky regresní analýzy provedené na datech sesbíraných v rámci šetření SVL-SILC. Cílem této analýzy bylo ověřit, zda je možné určit konkrétní faktory, které ovlivňují volební účast obyvatel SVL, a zhodnotit míru jejich vlivu. Výsledky regresní analýzy jsou doplněny o výsledky kvalitativního šetření, ve kterém byli obyvatelé SVL dotazováni na konkrétní důvody, proč chodí či nechodí k volbám.

5. Hlavní zjištění

5.1. Modely logistické regrese

Vztah účasti ve volbách (do Poslanecké sněmovny v roce 2017 /dále jen PS/ a v posledních místních volbách) a specifických třídících znaků (nezávisle proměnných) byl podroben testování tzv. poměru šancí (odds ratio) prostřednictvím procedury binární logistické regrese. Tento postup umožňuje vyjádřit, jak je vysoká pravděpodobnost, že za určitých podmínek dojde k určitému jevu (např. neúčast ve volbách). Jestliže závisle proměnnou se v modelech logistické regrese stala účast ve volbách, za nezávisle proměnné byly vybrány tyto proměnné: velikost obce, pohlaví, věk, etnicita, vzdělání, pracovní status, druh domu, materiální deprivace domácnosti, zkušenost s exekucí, příjem a finanční situace domácnosti, zastoupení Romů v sousedství, zkušenost s diskriminací. Finálním výstupem jsou dva modely logistické regrese, jeden pro účast ve volbách do PS, druhý pro účast v místních volbách.

Níže uvádíme slovní interpretaci obou modelů logistické regrese. Celkové výsledky logistické regrese včetně informace, zda jsou statisticky významné, jsou uvedeny v příloze 7.4.

Volby do PS 2017

- Velikost obce
 - Obyvatelé obcí s 5.001 až 50.000 obyvateli měli **3,2krát** vyšší šanci, že byli voliti, než obyvatelé obcí do 5.000 obyvatel.
 - Obyvatelé obcí s 50.001 a více obyvateli měli **2,7krát** vyšší šanci, že byli voliti, než obyvatelé obcí do 5.000 obyvatel.
- Pohlaví
 - Muži měli oproti ženám **1,6krát** vyšší šanci, že byli voliti.
- Věk
 - Osoby ve věku 31 až 55 let měly **3,1krát** vyšší šanci, že byly voliti, než osoby ve věku 18 až 30 let.
 - Osoby starší 56 let měly **2,4krát** vyšší šanci, že byly voliti, než osoby ve věku 18 až 30 let.
- Vzdělání
 - Osoby s maturitou a vyšším vzděláním měly **3,8krát** vyšší šanci, že byly voliti, než osoby se ZŠ a nedokončenou ZŠ.
 - Rozdíl mezi osobami se ZŠ a nedokončenou ZŠ na jedné straně a osobami s výučním listem nebyl zaznamenán.
- Pracovní status
 - Osoby zaměstnané nebo OSVČ měly oproti nezaměstnaným **3krát** vyšší šanci, že byly voliti.
 - Osoby ve starobním nebo invalidním důchodu měly oproti nezaměstnaným **8,3krát** vyšší šanci, že byly voliti.
 - Rozdíl mezi osobami na mateřské/otcovské/rodičovské/žáky/v domácnosti a nezaměstnanými nebyl zaznamenán.
- Bydlení – ubytovna

- Osoby bydlící v objektu, který není považován za ubytovnu, měly **3,4krát** vyšší šanci, že byly volit než osoby bydlící v objektech označovaných za ubytovny.
- Osoby bydlící v objektu, o nichž neví, jestli je považován za ubytovnu, měly **3,8krát** vyšší šanci, že byly volit než osoby bydlící v objektech označovaných za ubytovny.
- Příjem domácnosti
 - Osoby z domácností s celkovým příjmem od 25.001 do 35.000 Kč měly **2,3krát** vyšší šanci, že byly volit, oproti osobám z domácností s celkovým příjmem do 15.000 Kč.
 - Rozdíl mezi dalšími příjmovými kategoriemi, v porovnání s příjmovou kategorií do 15.000 Kč, nebyl zaznamenán.
- Diskriminace v posledních 5 letech na realitním trhu
 - Existuje rozdíl mezi osobami, které byly diskriminovány, a osobami, pro které otázka nebyla relevantní, pravděpodobně proto, že v posledním pěti letech neřešily změnu bydliště. Druhá skupina měla oproti první skupině **3,7krát** vyšší šanci, že byla volit.
 - Rozdíl mezi osobami, které byly na realitním trhu v posledních pěti letech diskriminovány, a těmi, které takto diskriminovány nebyly, nebyl zaznamenán.
- Vliv na účast ve volbách do PS (2017) neměly tyto proměnné: etnicita, materiální deprivace, minulá zkušenost s exekucí, současná zkušenost s exekucí, hodnocení finanční situace domácnosti, zastoupení Romů v sousedství, diskriminace v posledních pěti letech při hledání zaměstnání, během pracovní činnosti, ve zdravotnických službách, ve škole, na úřadech, v restauraci apod.

Poslední místní volby

- Velikost obce
 - Obyvatelé obcí s 5.001 až 50.000 obyvateli měli **1,9krát** vyšší šanci, že byli volit, než obyvatelé obcí do 5.000 obyvatel.
 - Rozdíl mezi obyvateli obcí do 5.000 obyvatel a obcemi s 50.001 a více obyvateli nebyl zaznamenán.
- Věk
 - Osoby ve věku 31 až 55 let měly **3,3krát** vyšší šanci, že byly volit, než osoby ve věku 18 až 30 let.
 - Osoby starší 56 let měly **5,5krát** vyšší šanci, že byly volit, než osoby ve věku 18 až 30 let.
- Pracovní status
 - Osoby zaměstnané nebo OSVČ měly oproti nezaměstnaným **4,8krát** vyšší šanci, že byly volit.
 - Osoby ve starobním nebo invalidním důchodu měly oproti nezaměstnaným **3,8krát** vyšší šanci, že byly volit.
 - Rozdíl mezi osobami na mateřské/otcovské/rodičovské/žáky/v domácnosti a nezaměstnanými nebyl zaznamenán.
- Bydlení – ubytovna
 - Osoby bydlící v objektu, který není považován za ubytovnu, měly **2,2krát** vyšší šanci, že byly volit než osoby bydlící v objektech označovaných za ubytovny.

- Rozdíl mezi osobami bydlícími v objektu, o nichž neví, jestli je považován za ubytovnu, a osobami bydlícími v objektu označeném za ubytovnu nebyl zaznamenán.
- Příjem domácnosti
 - Osoby z domácností s celkovým příjmem od 25.001 do 35.000 Kč měly **2,1krát** vyšší šanci, že byly volit, oproti osobám z domácností s celkovým příjmem do 15.000 Kč.
 - Rozdíl mezi dalšími příjmovými kategoriemi, v porovnání s příjmovou kategorií do 15.000 Kč, nebyl zaznamenán.
- Zastoupení Romů v sousedství
 - Osoby bydlící v sousedství, kde Romové tvoří jen část populace, měly **2,3krát** vyšší šanci, že byly volit, oproti osobám, jejichž sousedství je tvořeno výhradně Romy.
 - Další rozdíly u této proměnné nebyly zaznamenány.
- Diskriminace v posledních 5 letech ve zdravotnických službách
 - Osoby, které nebyly v posledních 5 letech diskriminovány ve zdravotnických službách, měly oproti osobám, které diskriminovány byly, **2,3krát** vyšší šanci, že byly volit.
- Diskriminace v posledních 5 letech na realitním trhu
 - Existuje rozdíl mezi osobami, které byly diskriminovány, a osobami, pro které otázka nebyla relevantní, pravděpodobně protože, že v posledním pěti letech neřešily změnu bydliště. Druhá skupina má oproti první skupině **3,2krát** vyšší šanci, že byla volit.
 - Rozdíl mezi osobami, které byly na realitním trhu v posledních pěti letech diskriminovány, a těmi, které takto diskriminovány nebyly, nebyl zaznamenán.
- Vliv na účast v posledních místních volbách neměly tyto proměnné: pohlaví, etnicita, vzdělání, materiální deprivace, minulá zkušenost s exekucí, současná zkušenost s exekucí, hodnocení finanční situace domácnosti, diskriminace v posledních pěti letech při hledání zaměstnání, během pracovní činnosti, ve škole, na úřadech, v restauraci apod.

Výsledky této analýzy do velké míry korespondují s obsahem čtvrté kapitoly této výzkumné zprávy. Na datech se ukazuje, že významným faktorem pro účast v obou typech voleb (do PS a místní volby) byl věk a pracovní status. Konkrétně u voleb do PS 2017 pak byl nejlivnějším faktorem pracovní status, kdy osoby ve starobním nebo invalidním důchodu měly **8,3krát vyšší šanci**, že byly volit, než osoby nezaměstnané. U posledních místních voleb byl také zaznamenán vliv pracovního statusu. Osoby zaměstnané nebo OSVČ měly oproti nezaměstnaným **4,8krát vyšší šanci**, že byly volit, pobírání starobního či invalidního důchodu zde ale zvyšovalo šanci **pouze 3,8krát**. Je zajímavé, že odborná literatura diskutovaná ve čtvrté kapitole se vlivem pracovního statusu na účast ve volbách nezaobírala. Pracovní status je jistě znakem souvisejícím se sociálním vyloučením, zároveň v případě starobního důchodu je otázkou, zda zaznamenaný vliv na účast ve volbách do PS nesouvisí spíše s faktorem vyššího věku. Podobně u osob zaměstnaných či OSVČ můžeme předpokládat, že disponují jiným sociálním kapitálem než osoby nezaměstnané, což pravděpodobně ovlivňuje jejich volební chování. Sociální kapitál spojený s pracovním statutem může hrát významnou motivační roli při rozhodování, zda jít k volbám či ne, na individuální úrovni. Tento jev by

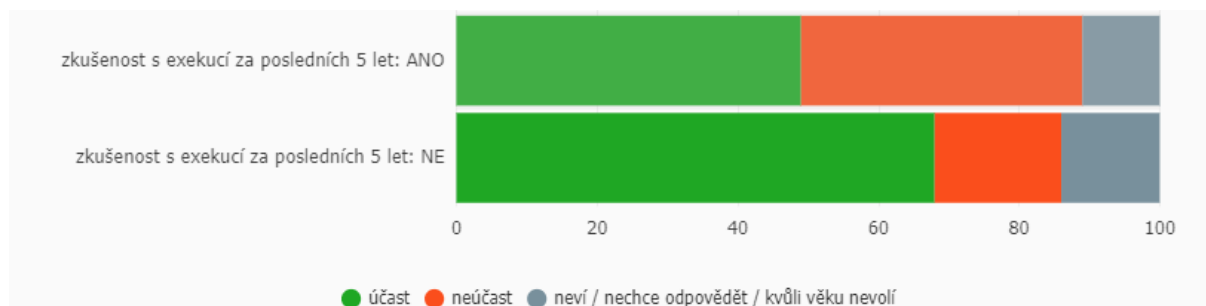
nicméně vyžadoval další zkoumání, protože v šetření SVL-SILC nebyly žádné otázky zaměřené na měření sociálního kapitálu respondentů.

Co se dosažené úrovně vzdělání týče, za povšimnutí stojí, že měla vliv na účast ve volbách do PS, naopak na účast v místních volbách vliv neměla. Pohlaví potom mělo pouze minimální vliv na účast ve volbách do PS 2017, na účast v posledních místních volbách nebyl vliv pohlaví zaznamenán.

V případě některých „typických“ znaků sociálního vyloučení, u nichž bychom mohli vliv intuitivně očekávat (např. exekuce, materiální deprivace) nebyl vliv prokázán, případně nebyl prokázán vliv natolik silný, abychom mohli říct, že tyto faktory podmiňují účast obyvatel SVL ve volbách (např. typ bydlení, zkušenost s diskriminací apod.).

Toto zjištění je v určitém napětí se zjištěním výzkumu agentury Median z roku 2018, který se zaměřil na to, jak exekuce (jakožto jeden ze znaků sociálního vyloučení) ovlivňují život dlužníků – osoby v exekuci mají výrazně nižší důvěru v právní stát a jeho instituce. Tato nedůvěra ovlivňuje i jejich volební chování, kdy se pouze polovina (49 %) osob se zkušeností s exekucí za posledních 5 let účastnila voleb do PS v roce 2017. Ve zbytku chudší poloviny obyvatel ČR byla účast o 20 p.b. vyšší. (A2Iarm 2018)

Graf 4: Volební účast osob v exekucích: „Zúčastnil(a) jste se voleb do PSP 2017?“



Zdroj: Median, zpracování A2Iarm

Nesoulad může být způsoben mj. tím, že výzkum agentury Median se nezaměřoval primárně na obyvatele SVL, ale na občany v exekucích obecně. Je možné, že v případě obyvatel SVL je pro jejich nižší účast ve volbách rozhodující sociální vyloučení jakožto komplexní multidimenzionální jev, u samotné zkušenosti s exekucí už potom v jejich případě není možné vliv prokázat, resp. se vliv stírá. I to do velké míry koresponduje s výše zmíněným pohledem, že vyloučení z politické participace je jednou z forem sociálního vyloučení obecně a určit konkrétní faktory, které ho způsobují není jednoduché (viz stranu 17 tohoto textu).

5.2. Kvalitativní šetření v SVL

Dotazníkové šetření bylo doplněno o kvalitativní sběr dat mezi obyvateli SVL. Šetření formou polostrukturovaných rozhovorů bylo provedeno výzkumníky ASZ na podzim 2021, před

volbami do PS, ve dvou SVL v Ústí nad Labem (Mojžíř a Předlice). Hlavním cílem šetření bylo zmapovat motivační faktory, které vedou obyvatele SVL k tomu, zda jdou či nejdou k volbám.

Celkem bylo provedeno 24 rozhovorů, z toho 1 rozhovor proběhl se 2 respondenty. Celkem tedy šetření mělo 25 respondentů, z toho 12 mužů a 13 žen, ve vzorku byly zastoupeny různé věkové kategorie (od 19 do 70 let), respondenti měli různou úroveň nejvyššího dosaženého vzdělání, byli mezi nimi zástupci romského etnika i majority. Konkrétní otázky, které obsahovala osnova polostrukturovaného rozhovoru, jsou uvedeny v příloze č. 2.

Z 25 dotázaných respondentů jich 11 uvedlo, že obvykle chodí k volbám⁸, 9 k volbám nechodí, 5 respondenti obvykle volit nechodí, nicméně v době konání rozhovoru svou účast u voleb zvažovali.

K tomu, jaké jsou jejich osobní důvody k ne/účasti na volbách, se vyjádřilo 21 respondentů. Z jejich odpovědí byla vytvořena jednoduchá typologie motivačních faktorů.

1) Ztráta důvěry

Nejsilněji zastoupená kategorie (8 respondentů) reprezentuje obyvatele SVL, kteří vyslovovali skepsi nad tím, že by se volbami dalo něco změnit. V rozhovorech s nimi zaznívalo zklamání z toho, že politici se nezajímají o jejich problémy, že se jim nedá důvěřovat, že mají vysoké platy, zatímco oni (respondenti) se mají čím dál tím hůř. Zajímavé je, že někteří z těchto 8 respondentů zároveň uvedli, že k volbám chodí. V takových případech v rozhovorech rezonovala jakási rezignace, pocit, že k volbám se má chodit, ale přitom to nemá smysl.

„Ono, já nevím, víte co, já to tam prostě hodím a čekám, jak vyjdou výsledky. To je ono. Jestli tam bude papež nebo Alois, to je jedno.” (rozhovor 6.10.2021)

2) „Chci změnu”

Do této kategorie byli zařazeni respondenti, kteří jasně indikovali, že jdou volit, protože chtějí, aby se něco změnilo, případně věří, že se volbami něco změnit dá. Nachází se zde i 2 respondenti, kteří obvykle k volbám nechodí, ale v době konání rozhovorů svou účast zvažovali.

„Nechodím, ale tentokrát půjdu...Je to důležitý.” (rozhovor 6.10.2021)

Celkově se do tohoto typu zařadilo 7 respondentů.

3) Nezájem

3 respondenti indikovali nezájem o jakékoliv politické dění. Z jejich výpovědí vyplývalo, že se buď vědomě rozhodli o politiku nezajímat, nebo jim přišly politické záležitosti natolik komplikované, že vzdali snahu jim porozumět a v politickém dění se zorientovat.

⁸ Výzkumníky nebylo při dotazování specifikováno k jakým volbám se otázka vztahovala.

T: Vy nevolíte dlouhodobě?

R: Já vůbec nevím, co tam je, nemám poněťf.

T: Co rozhodlo v minulých volbách, že jste se jich neúčastnil?

R: Nevím, že byly nějaký.

T: Vůbec se nezajímáte o politiku nebo kdy jsou volby? Takže dlouhodobě nevolíte nebo se tomu nevěnujete?

R: Ne, vůbec.

(rozhovor 6.10.2021)

4) „Jdu kvůli někomu.”

2 respondenti vyslovili, že běžně k volbám nechodí, ale v tomto případě asi půjdou, protože někdo v jejich okolí je k tomu přesvědčoval. Většinou to byl rodinný příslušník, kvůli kterému se rozhodli k volbám jít. Zároveň ale v obou případech vyjadřovali skepsi, že by jejich hlas mohl něco změnit, hlavní motivací bylo vyhovět svému okolí.

T: A půjdete volit teď v pátek, sobotu?

R: Nevím, ale táta, že on je takovej ráznej, když nejdeme, on nadává.

T: Takže tatínek tou politikou trošku víc.

R: On hodně. Táta ten tím žije. (...)

T: A půjdete teda volit nebo ještě nejste rozhodnutá?

R: Budeme muset, táta nás donutí.

(rozhovor 6.10.2021)

5) Věrný volič

Pouze v 1 případě bychom respondenta mohli identifikovat jako „věrného voliče”, který v každých volbách volí tu stejnou stranu, protože souzní s jejím politickým programem a má v ní důvěru.

T: Chodíte teda pravidelně k volbám?

R: Ano.

T: A v poslední době volíte (jméno politika)?

R: Ano.

T: Je to politik, kterej splňuje vaši představu. Když se zeptám, jestli dělá něco pro menšiny, (jméno politika), podle vašich představ?

R: Nenadává na ně, nehází je do jednoho pytle.

(rozhovor 6.10.2021)

S výše uvedenou typologií souvisí i ideál politika, který v rozhovorech definovalo 15 respondentů. Někteří z nich uvedli více charakteristik, obecně by se daly výpovědi rozdělit na to, co by měl ideální politik dělat a jaké by měl mít vlastnosti.

Mezi definicemi toho, co by měl ideální politik dělat, nejčastěji (6 respondentů) zaznívalo, že by měl řešit sociální problémy. Pomáhat lidem v dluhách, nemocným lidem, nezaměstnaným, zlepšovat životní úroveň. Dále v rozhovorech zaznívalo, že ideální politik by se měl zasloužit o ekonomický růst země (2 respondenti).

Mezi vlastnostmi ideálního politika byla zmiňována poctivost (3 respondenti), rozhodnost a ráznost (2 respondenti; „*Je ráznej. Zavelí a je to.*“ /rozhovor 6.10.2021/), spravedlnost (1 respondent) a pracovitost (1 respondent).

Výše uvedená analýza rozhovorů s obyvateli SVL nenabízí vyčerpávající vysvětlení volebního chování SVO, nicméně umožňuje nahlédnout do toho, jak cílová skupina vnímá politickou participaci a jak „v praxi“ vypadají výše diskutované motivační faktory rozhodující o ne/účasti na volbách.

6. Závěr a diskuse

Cílem výzkumu bylo poskytnout analýzu zaměřenou na důležité složky volebního chování v kontextu sociálního vyloučení. Hlavní zjištění předkládané zprávy korespondují s rozbořením české i zahraniční literatury na téma politické participace v kontextu sociálního vyloučení.

Kapitola 5.1 shrnuje výsledky modelů logistické regrese pro účast obyvatel SVL ve volbách do PS 2017 a v posledních místních volbách. Na základě výsledků můžeme konstatovat, že existují faktory, které ovlivňují volební účast (např. věk, pracovní status, u voleb do PS také vzdělání). V případě některých „typických“ znaků sociálního vyloučení, u nichž bychom mohli vliv intuitivně očekávat (např. exekuce, materiální deprivace), ale nebyl vliv prokázán, případně nebyl prokázán vliv natolik silný, abychom mohli říct, že tyto faktory podmiňují účast obyvatel SVL ve volbách. Tímto zpráva upozorňuje na fakt, že konkrétní faktory, které vedou obyvatele SVL k neúčasti na volbách, není snadné určit, proto doplňuje kvantitativní pohled o výsledky kvalitativního šetření formou rozhovorů s obyvateli SVL, díky kterým je možné nahlédnout, jaké konkrétní motivační faktory hrají u cílové skupiny roli.

Výsledky kvalitativního šetření byly použity pro vytvoření typologie volebního chování obyvatel SVL, ve které byla nejsilněji zastoupená skupina voličů potýkající se se ztrátou důvěry v politiky a volební systém obecně. Z pohledu pesimistické teorie participace (viz stranu 11) se jedná právě o výše diskutované vyprazdňování demokracie, kdy neaktivita občanů vede k podkopávání základů demokracie. V souvislosti se sociálním vyloučením musíme připomenout, že sociální nestabilita a nejistota vytváří nedůvěru v politický systém. SVO se cítí bezmocné, mají pocit, že nemohou ovlivnit ani ty nejzákladnější aspekty svého života (zaměstnání, stabilní bydlení, dluhová situace, ...), a v důsledku toho nenachází motivaci ke snaze ovlivnit dění v celé společnosti. (The Electoral Commission, 2005)

Chápeme-li tedy vyloučení z politické participace jako jednu z forem sociálního vyloučení, kdy SVO z důvodu nedostatku motivace se vědomě rozhodují neparticipovat na volbách, protože nevěří, že by tím mohli cokoli ovlivnit, můžeme také chápat proces sociálního začleňování jako prevence vyprazdňování demokracie. Na základě výše uvedeného je velmi pravděpodobné, že uschopnění SVO k aktivnímu řešení své situace by mohla vést k vyšší motivaci k účasti na volbách. Je možné, že pokud by více obyvatel SVL mělo pocit, že mohou ovlivnit základní aspekty svého života (bydlení, práce, dluhová situace), posunuli by se z typu „Ztráta důvěry“ do typu „Chci změnu“ - tedy těch, kteří jdou volit, protože jsou přesvědčeni, že tím mohou ovlivnit dění ve společnosti.

7. Příloha

7.1. Přehled vybraných obcí a SVL (pro analýzu volební účasti v SVL):

Přehled vybraných obcí

| | |
|----------------|------------------|
| Ústí nad Labem | 92 tis. obyvatel |
| Most | 66 tis. obyvatel |
| Teplice | 49 tis. obyvatel |
| Chomutov | 48 tis. obyvatel |
| Bílina | 17 tis. obyvatel |
| Jirkov | 19 tis. obyvatel |
| Duchcov | 8 tis. obyvatel |
| Dubí | 7 tis. obyvatel |

Přehled vybraných SVL

| | |
|----------------|---|
| Ústí nad Labem | Mojžíř (Jindřicha Plachty); Předlice (Prostřední, Marxova, Mahenova, B. Němcové, Řeháčkova, Dostojevského, Hrbovická) |
| Most | Chanov (Zlatnická, Kamenná, Kovářská, Železná); „Stovky“ (Třída Budovatelů) |
| Teplice | Prosetice (Na Konečné), Trnovany (U hřiště, Dubská) |
| Chomutov | Březenecká; Zahradní; Písečná |
| Bílina | Teplické předměstí (Ant. Sovy, M. Švabinského, Teplická) |
| Jirkov | Nové Ervěnice (Ervěnická, Osvobození, K. Čapka, Fr, Schmieda, J. K. Tyla, Šimkova) |
| Duchcov | „Jižní Duchcov“ (Bílinská, Riegrova, Bratří Čapků, Nádražní) |
| Dubí | Pozorka |

Přehled čísel volebních okrsků ve vybraných částech obcí (se SVL)

| | |
|----------------|--|
| Ústí nad Labem | Mojžíř (2016); Předlice (1014, 1015) |
| Most | Chanov (20); „Stovky“ (10, 9, 11) |
| Teplice | Prosetice (20), Trnovany (18) |
| Chomutov | Březenecká (28, 29); Zahradní (34); Písečná (38) |
| Bílina | Teplické předměstí (8,9) |
| Jirkov | Nové Ervěnice (8) |
| Duchcov | „Jižní Duchcov“ (1) |
| Dubí | Pozorka (6) |

7.2. Otázky polostrukturovaného rozhovoru použitého při šetření mezi obyvateli SVL

- Máte pocit, že politici dokáží řešit vaše problémy?
- Jakou roli podle vás a pro vás hrají volby
- Máte nějaký ideál politika, kterému byste byl ochoten dát podporu.
- Účastníte se obvykle voleb.
- Proč se voleb účastníte nebo naopak neúčastníte? Můžete dát hlavní důvody?
- Pokud chodíte k volbám, volíte stále stejnou stranu?
- Co rozhodlo v minulých volbách o tom, že se voleb zúčastníte nebo ne?
- Pokud jste volili, koho jste volili v minulých volbách a proč právě toho?

7.3. Kodovací tabulka provedených rozhovorů s obyvateli SVL

Tabulka 6: Kódovací tabulka provedených rozhovorů s obyvateli SVL

| číslo rozhovoru | Chodí k volbám? | Proč ne/chodí k volbám? | Ideál politika |
|-----------------------|-----------------|-------------------------|---|
| 1 | ne/ano | | |
| 2 | ano | chci změnu | |
| 3 | ne | | |
| 4 | ano | chci změnu | poctivost |
| 5 | ne | nezájem | ekonomický růst |
| 6 | ne | ztráta důvěry | |
| 7 | ano | ztráta důvěry | |
| 8 | ne | nezájem | |
| 9 | ne | | řešení sociálních problémů, ekonomický růst |
| 10 | ne | ztráta důvěry | řešení sociálních problémů |
| 11 (2 respondenti) | ano | ztráta důvěry | řešení sociálních problémů |
| 12 | ne | nezájem | poctivost |
| 13 | ano | chci změnu | |
| 14 | ne/ano | jdu kvůli někomu | poctivost |
| 15 | ne/ano | chci změnu | řešení sociálních problémů |
| 16 | ne/ano | jdu kvůli někomu | |
| 17 | ano | ztráta důvěry | |
| 18 | ano | věrný volič | různost, rozhodnost |
| 19 | ne/ano | chci změnu | řešení sociálních problémů |
| 20 | ne | | spravedlnost |
| 21 | ano | chci změnu | řešení sociálních problémů |
| 22 | ano | ztráta důvěry | |
| 23 | ano | chci změnu | různost, rozhodnost |
| 24 | ano | ztráta důvěry | pracovitost |

Zdroj: ASZ 2021

7.4 Modely logistické regrese

V tabulce je důležité sledovat, zda jsou hodnoty statisticky signifikantní (třetí sloupec Sig. – statisticky signifikantní výsledky jsou označeny zeleně, statisticky nesignifikantní výsledky červeně).

Tabulka 7: Výsledky logistické regrese pro volby do PS 2017

| | Volby do PS | | | |
|--|-------------|--------|--------|--------|
| | Sig. | Exp(B) | 95% CI | Exp(B) |
| Velikost obce (ref. 5000 obyv. a méně) | | | | |
| 5001–50000 obyv. | 0,005 | 3,183 | 1,42 | 7,135 |
| 50001 obyv. a více | 0,014 | 2,671 | 1,218 | 5,859 |
| Pohlaví – muži (ref. ženy) | 0,028 | 1,61 | 1,05 | 2,45 |
| Věk (ref. 18–30 let) | | | | |
| 31–55 let | <,001 | 3,11 | 1,66 | 5,83 |

| | | | | |
|--|-------|------|------|-------|
| 56 let a více | 0,027 | 2,43 | 1,11 | 5,36 |
| Etnicita (<i>ref. česká</i>) | | | | |
| romská | 0,317 | 1,40 | 0,73 | 2,69 |
| kombinace: česká + romská (+ případně slovenská) | 0,052 | 0,43 | 0,18 | 1,01 |
| jiná etnicita + jiné kombinace | 0,762 | 1,14 | 0,48 | 2,72 |
| Vzdělání (<i>ref. ZŠ a nedokončená ZŠ</i>) | | | | |
| SŠ s výučním listem | 0,263 | 1,34 | 0,80 | 2,25 |
| SŠ s maturitou a vyšší | <,001 | 3,77 | 1,78 | 7,99 |
| Pracovní status – (<i>ref. nezaměstnaní</i>) | | | | |
| mateřská, otcovská, rodičák, žák, v domácnosti | 0,343 | 0,58 | 0,19 | 1,79 |
| zaměstnaní, OSVČ | 0,004 | 2,98 | 1,43 | 6,21 |
| starobní a invalidní důchod | <,001 | 8,27 | 3,43 | 19,94 |
| Bydlení (<i>ref. bydlení označované za ubytovnu</i>) | | | | |
| bydlení neoznačované jako ubytovna | <,001 | 3,35 | 1,69 | 6,64 |
| respondent neví, jestli se jeho dům označuje jako ubytovna | 0,010 | 3,80 | 1,38 | 10,43 |
| Materiální deprivace domácnosti – ne (<i>ref. ano</i>) | 0,340 | 1,29 | 0,76 | 2,18 |
| Minulá zkušenost některého člena domácnosti s exekucí (<i>ref. ano</i>) | | | | |
| nevím | 0,286 | 0,36 | 0,06 | 2,35 |
| ne | 0,280 | 0,71 | 0,39 | 1,32 |
| Současná zkušenost některého člena domácnosti s exekucí (<i>ref. ano</i>) | | | | |
| nevím | 0,639 | 1,39 | 0,35 | 5,60 |
| ne | 0,335 | 0,72 | 0,37 | 1,41 |
| Příjem domácnosti (<i>ref. do 15 tis.</i>) | | | | |
| do 25 tis. | 0,062 | 1,89 | 0,97 | 3,68 |
| do 35. tis. | 0,038 | 2,23 | 1,04 | 4,74 |
| nad 35 tis. | 0,625 | 1,24 | 0,52 | 2,93 |
| N/A | 0,376 | 1,58 | 0,58 | 4,31 |
| Hodnocení finanční situace domácnosti (<i>ref. špatná a velmi špatná</i>) | | | | |
| spíše špatná | 0,436 | 1,27 | 0,70 | 2,32 |
| spíše dobrá | 0,205 | 1,63 | 0,77 | 3,47 |
| dobrá a velmi dobrá | 0,511 | 1,38 | 0,53 | 3,58 |
| Romové v sousedství (<i>ref. všichni</i>) | | | | |
| většina z nich | 0,911 | 0,96 | 0,44 | 2,06 |
| někteří z nich | 0,143 | 1,80 | 0,82 | 3,95 |
| nikdo z nich | 0,890 | 1,09 | 0,34 | 3,45 |
| nevím | 0,611 | 1,52 | 0,31 | 7,56 |
| Diskriminace v posledních 5 letech – při hledání zaměstnání (<i>ref. ano</i>) | | | | |
| ne | 0,076 | 0,53 | 0,26 | 1,07 |
| nerelevantní/netýká se | 0,216 | 0,53 | 0,19 | 1,45 |
| Diskriminace v posledních 5 letech – během pracovní činnosti (<i>ref. ano</i>) | | | | |
| ne | 0,028 | 2,12 | 1,08 | 4,14 |
| nerelevantní/netýká se | 0,374 | 1,60 | 0,57 | 4,50 |
| Diskriminace v posledních 5 letech – ve zdravot. službách (<i>ref. ano</i>) | | | | |
| ne | 0,401 | 1,35 | 0,67 | 2,72 |
| nerelevantní/netýká se | 0,847 | 1,13 | 0,34 | 3,74 |
| Diskriminace v posledních 5 letech – na realitním trhu (<i>ref. ano</i>) | | | | |

| | | | | |
|---|-------|-------|------|------|
| ne | 0,156 | 1,62 | 0,83 | 3,16 |
| nerelevantní/netýká se | <,001 | 3,65 | 1,93 | 6,91 |
| Diskriminace v posledních 5 letech – ve škole (<i>ref. ano</i>) | | | | |
| ne | 0,074 | 2,60 | 0,91 | 7,40 |
| nerelevantní/netýká se | 0,434 | 1,50 | 0,54 | 4,13 |
| Diskriminace v posledních 5 letech – na úřadech (<i>ref. ano</i>) | | | | |
| ne | 0,415 | 0,78 | 0,43 | 1,41 |
| nerelevantní/netýká se | 0,135 | 0,48 | 0,18 | 1,26 |
| Diskriminace v posledních 5 letech – v restauraci apod. (<i>ref. ano</i>) | | | | |
| ne | 0,367 | 0,77 | 0,44 | 1,36 |
| nerelevantní/netýká se | 0,114 | 1,81 | 0,87 | 3,78 |
| Constant | <,001 | 0,001 | | |
| Nagelkerke R ² | | | 0,43 | |

* p < 0,05

Zdroj: SVL-SILC (ASZ 2021)

Tabulka 8: Výsledky logistické regrese pro poslední místní volby

| | Místní volby | | | |
|---|--------------|--------|--------|--------|
| | Sig. | Exp(B) | 95% CI | Exp(B) |
| Velikost obce (<i>ref. 5000 obyv. a méně</i>) | | | | |
| 5001–50000 obyv. | 0,091 | 1,863 | 0,906 | 3,832 |
| 50001 obyv. a více | 0,52 | 1,253 | 0,63 | 2,495 |
| Pohlaví – muži (<i>ref. ženy</i>) | 0,244 | 1,28 | 0,85 | 1,92 |
| Věk (<i>ref. 18–30 let</i>) | | | | |
| 31–55 let | <,001 | 3,28 | 1,83 | 5,88 |
| 56 let a více | <,001 | 5,54 | 2,66 | 11,57 |
| Etnicita (<i>ref. česká</i>) | | | | |
| romská | 0,621 | 0,86 | 0,46 | 1,59 |
| kombinace: česká + romská (+ případně slovenská) | 0,058 | 0,45 | 0,19 | 1,03 |
| jiná etnicita + jiné kombinace | 0,499 | 0,75 | 0,32 | 1,74 |
| Vzdělání (<i>ref. ZŠ a nedokončená ZŠ</i>) | | | | |
| SŠ s výučním listem | 0,721 | 1,10 | 0,66 | 1,81 |
| SŠ s maturitou a vyšší | 0,241 | 1,54 | 0,75 | 3,18 |
| Pracovní status – (<i>ref. nezaměstnaní</i>) | | | | |
| mateřská, otcovská, rodičák, žák, v domácnosti | 0,575 | 0,73 | 0,24 | 2,20 |
| zaměstnaní, OSVČ | <,001 | 4,81 | 2,23 | 10,39 |
| starobní a invalidní důchod | 0,004 | 3,76 | 1,53 | 9,22 |
| Bydlení (<i>ref. bydlení označované za ubytovnu</i>) | | | | |
| bydlení neoznačované jako ubytovna | 0,017 | 2,17 | 1,15 | 4,09 |
| respondent neví, jestli se jeho dům označuje jako ubytovna | 0,059 | 2,50 | 0,97 | 6,46 |
| Materiální deprivace domácnosti – ne (<i>ref. ano</i>) | 0,874 | 1,04 | 0,63 | 1,73 |
| Minulá zkušenost některého člena domácnosti s exekucí (<i>ref. ano</i>) | | | | |
| nevím | 0,147 | 0,25 | 0,04 | 1,63 |
| ne | 0,930 | 0,97 | 0,54 | 1,77 |
| Současná zkušenost některého člena domácnosti s exekucí (<i>ref. ano</i>) | | | | |
| nevím | 0,929 | 1,06 | 0,27 | 4,15 |

| | | | | |
|--|-------|-------|------|------|
| ne | 0,557 | 0,82 | 0,41 | 1,61 |
| Příjem domácnosti (<i>ref. do 15 tis.</i>) | | | | |
| do 25 tis. | 0,087 | 1,74 | 0,92 | 3,28 |
| do 35. tis. | 0,048 | 2,09 | 1,01 | 4,35 |
| nad 35 tis. | 0,306 | 1,54 | 0,68 | 3,49 |
| N/A | 0,099 | 2,24 | 0,86 | 5,81 |
| Hodnocení finanční situace domácnosti (<i>ref. špatná a velmi špatná</i>) | | | | |
| spíše špatná | 0,916 | 0,97 | 0,53 | 1,77 |
| spíše dobrá | 0,259 | 1,53 | 0,73 | 3,23 |
| dobrá a velmi dobrá | 0,754 | 1,16 | 0,45 | 2,98 |
| Romové v sousedství (<i>ref. všichni</i>) | | | | |
| většina z nich | 0,887 | 1,06 | 0,48 | 2,31 |
| někteří z nich | 0,037 | 2,34 | 1,05 | 5,22 |
| nikdo z nich | 0,140 | 2,40 | 0,75 | 7,71 |
| nevím | 0,703 | 1,37 | 0,27 | 6,83 |
| Diskriminace v posledních 5 letech – při hledání zaměstnání (<i>ref. ano</i>) | | | | |
| ne | 0,405 | 0,74 | 0,37 | 1,50 |
| nerrelevantní/netýká se | 0,609 | 0,77 | 0,28 | 2,12 |
| Diskriminace v posledních 5 letech – během pracovní činnosti (<i>ref. ano</i>) | | | | |
| ne | 0,062 | 1,88 | 0,97 | 3,65 |
| nerrelevantní/netýká se | 0,234 | 1,91 | 0,66 | 5,53 |
| Diskriminace v posledních 5 letech – ve zdravot. službách (<i>ref. ano</i>) | | | | |
| ne | 0,028 | 2,28 | 1,09 | 4,75 |
| nerrelevantní/netýká se | 0,706 | 1,26 | 0,38 | 4,26 |
| Diskriminace v posledních 5 letech – na realitním trhu (<i>ref. ano</i>) | | | | |
| ne | 0,154 | 1,61 | 0,84 | 3,12 |
| nerrelevantní/netýká se | <,001 | 3,21 | 1,74 | 5,92 |
| Diskriminace v posledních 5 letech – ve škole (<i>ref. ano</i>) | | | | |
| ne | 0,901 | 1,07 | 0,40 | 2,87 |
| nerrelevantní/netýká se | 0,913 | 0,95 | 0,37 | 2,46 |
| Diskriminace v posledních 5 letech – na úřadech (<i>ref. ano</i>) | | | | |
| ne | 0,422 | 0,79 | 0,45 | 1,40 |
| nerrelevantní/netýká se | 0,450 | 0,70 | 0,27 | 1,79 |
| Diskriminace v posledních 5 letech – v restauraci apod. (<i>ref. ano</i>) | | | | |
| ne | 0,727 | 1,11 | 0,63 | 1,95 |
| nerrelevantní/netýká se | 0,724 | 1,14 | 0,55 | 2,40 |
| Constant | <,001 | 0,001 | | |
| Nagelkerke R ² | | | 0,45 | |

* p < 0,05

Zdroj: SVL-SILC (ASZ 2021)

8. Bibliografie

A2larm, 2018. *Exekuce: černé svědomí Česka*. [online]. [cit. 2022-11-15]. Dostupné z: <https://a2larm.cz/2018/12/exekuce-cerne-svedomi-ceska/>

Císař, O. 2022. *Jak participují občané v české republice?* Rukopis.

Čada, K. (Ed.). 2015. *Analýza sociálně vyloučených lokalit v ČR*. Dostupné z: https://www.gac.cz/userfiles/File/nase_prace_vystupy/Analýza_socialne_vyloucenych_lokalit_GAC.pdf

Český statistický úřad. Nedatováno. *Životní podmínky (EU-SILC) – Metodika*. Dostupné z: <https://www.czso.cz/csu/czso/zivotni-podminky-eu-silc-metodika>

iRozhlas, 2021. *Nejpodrobnější volební mapa. Podívejte se, jak hlasovali vaši sousedí*. [online]. [cit. 2022-11-15]. Dostupné z: https://www.irozhlas.cz/volby/parlamentni-volby-2021-mapa-volili-sousede-soused-i-okrsky-volby_2110091850_pek

Linek, L., et al. 2017. *Občanství a politická participace v České republice*. Praha: Sociologické nakladatelství (SLON).

Nešpor, Z. R., et al. 2018. *Sociologická encyklopedie – výběr kvótní*. Dostupné z: https://encyklopedie.soc.cas.cz/w/Výběr_kvótní

The Electoral Commission, 2005. *Social exclusion and political engagement*. Research report. The Electoral Commission.

Toušek, L., et al. 2018. *Labyrintem zločinu a chudoby: kriminalita a viktimizace v sociálně vyloučených lokalitách*. Doplněk.