



Evropská unie
Evropský sociální fond
Operační program Zaměstnanost

Analýza etnicky senzitivních dat zaměřených na romskou populaci

Petr Lang (petr.lang@mmr.cz)

Roman Matoušek (roman.matousek@mmr.cz)

Michal Ondruška (michal.ondruska@mmr.cz)

září 2020



MINISTERSTVO
PRO MÍSTNÍ
ROZVOJ ČR



Agentura
pro sociální začleňování



Evropská unie
Evropský sociální fond
Operační program Zaměstnanost

Zkratky

ASZ – Agentura pro sociální začleňování

ČSÚ – Český statistický úřad

MŠMT – Ministerstvo školství, mládeže a tělovýchovy

ORP – obec/ce s rozšířenou působností

SO ORP – správní obvod/y obce/í s rozšířenou působností

SLDB – Sčítání lidu, domů a bytů



Obsah

| | |
|---|----|
| Zkratky | 2 |
| 1 Úvod a vymezení cíle | 4 |
| 2 Teorie a metodologie..... | 4 |
| 3 Identifikace romského etnika v Česku – šetření a kvalifikované odhady | 5 |
| 3.1 Sčítání lidu, domů a bytů..... | 5 |
| 3.2 Krajské zprávy o stavu romské menšiny..... | 8 |
| 3.3 Kvalifikované odhady ředitelů základních škol..... | 10 |
| 4 Statistická souvislost mezi etnicky senzitivními indikátory | 12 |
| 5 Závěr | 15 |
| Bibliografie | 16 |



1 Úvod a vymezení cíle

Sběr etnických dat dlouhodobě představuje výzvu pro veřejnou správu a akademické prostředí. V českém kontextu je toto téma diskutováno zejména s ohledem na romskou menšinu. Potřeba sběru etnických dat veřejnou zprávou je formulována především ve vládním dokumentu *Strategie romské integrace do roku 2020*, přičemž jejich analýza má být prostředkem k monitoringu a pravidelného vyhodnocování pokroku v dosahování stanovených cílů v oblasti integračních a antidiskriminačních politik. (Šimíková et al., 2019, s. 7, 10) Předkládaný dokument v první části nabízí základní přehled teoretických a metodologických otázek spojených se sběrem etnických dat, ve druhé části jsou představeny nejzásadnější veřejné datové zdroje zohledňující etnickou příslušnost, a konečně ve třetí části je představena analýza etnických senzitivních dat z představených datových zdrojů.

2 Teorie a metodologie

Koncept etnicity zpravidla odkazuje na soubor specifických kulturních prvků. Jedinci sdílející tyto specifické kulturní prvky pak mohou být chápáni jako členové určité etnické skupiny. Vzhledem k šíři konceptu etnicity a jeho různým konceptuálním pojetím lze říci, že etnicita může být měřena například s odkazem na dimenze jako etnický původ, etnická identita, národnost, občanství, mateřský jazyk, náboženství apod. a také různými kombinacemi těchto dimenzí. V souvislosti s antidiskriminační politikou může být jedna ze (zástupných) dimenzí etnicity definována také zkušenost s etnickou diskriminací či pocitem ohrožení v důsledku etnické příslušnosti. Identifikace etnicity prostřednictvím konceptů jako rasa či barva kůže (obecně tedy na základě fyziologických rysů) je minimálně v evropském prostoru – z důvodu jejich teoretického překonání – dlouhodobě na ústupu. (Šimíková et al., 2019, s. 12, 13).

VÚPSV publikoval v roce 2019 studii zabývající se „problematikou definice základní populace na základě etnicity a způsob[y] identifikace příslušníků této populace pro potřeby kvantitativního šetření“. (Šimíková et al., 2019, s. 3) Konkrétní způsoby identifikace etnické skupiny vycházejí zpravidla buď z **esencialistického**, nebo **sociálně-konstruktivistického paradigmatu**. Zatímco esencialistické paradigma staví na primordiálním předpokladu o příčinném vztahu mezi tzv. přirozeností a kulturními rysy (tj. etnicitou), konstruktivistické paradigma odmítá etnicitu jako přirozenou (přírodní) entitu a etnicitu pojímá konstrukt ustavovaný v konkrétních sociálních interakcích mezi aktéry (tj. členy společnosti). (Šimíková et al., 2019, s. 14, 15)

Pro esencialistické paradigma je typické identifikování etnicity na základě původu (*origin*) měřený zástupnými (*proxy*) znaky jako je občanství, země narození osoby, případně jednoho nebo obou rodičů. Konstruktivistické paradigma klade důraz multidimenzionalitu a proměnlivost etnicity. Dominantní technikou stanovování etnicity je sebeidentifikace (*self-identification*), která umožňuje dotazované osobě stanovit svou etnickou identitu na základě subjektivního pocitu příslušnosti ke konkrétní etnické skupině (případně skupinám). (Šimíková et al., 2019, s. 16, 17) Respondent*ka se tak může vyjádřit zcela obecně o své etnické příslušnosti („považuji se za Romku“ či Češku nebo českou Romku apod.) nebo o konkrétních kulturních prvcích zastřešených obecným termínem „eticita“ (např. „můj mateřský jazyk je romština“ či čeština nebo čeština a zároveň i romština apod.).



Z kombinace obou zmíněných paradigmat pak vychází ještě třetí způsob etnické identifikace – **externí identifikace** (*third-party identification*). „Tento přístup je založen na ascripci (přípsání) identity subjektu etnicity vnějším arbitrem. [...] V praxi se s ní[m] setkáváme [...] ve formě, která je v českém prostředí zaužívaná pod označením ‚expertní či kvalifikované odhady‘.“ (Šimíková et al., 2019, s. 18, 19) Hlavním argumentem pro využití tohoto přístupu je to, že „stigmatizace či diskriminace určitého jedince či etnické skupiny [je] založena právě na vnímání ze strany okolí a daleko méně již na sebeidentifikace jedince.“ (Šimíková et al., 2019, s. 34)

3 Identifikace romského etnika v Česku – šetření a kvalifikované odhady

V minulosti proběhlo několik šetření a kvalifikovaných odhadů, jejichž – ať už primárním či sekundárním – cílem byla identifikace celkového počtu Romů a Romek v Česku. Etnicky senzitivní data zaměřené na romskou populaci pocházejí zejména ze tří vyčerpávajících (cenzových) šetření, jejichž výsledky prezentují následující podkapitoly.

3.1 Sčítání lidu, domů a bytů

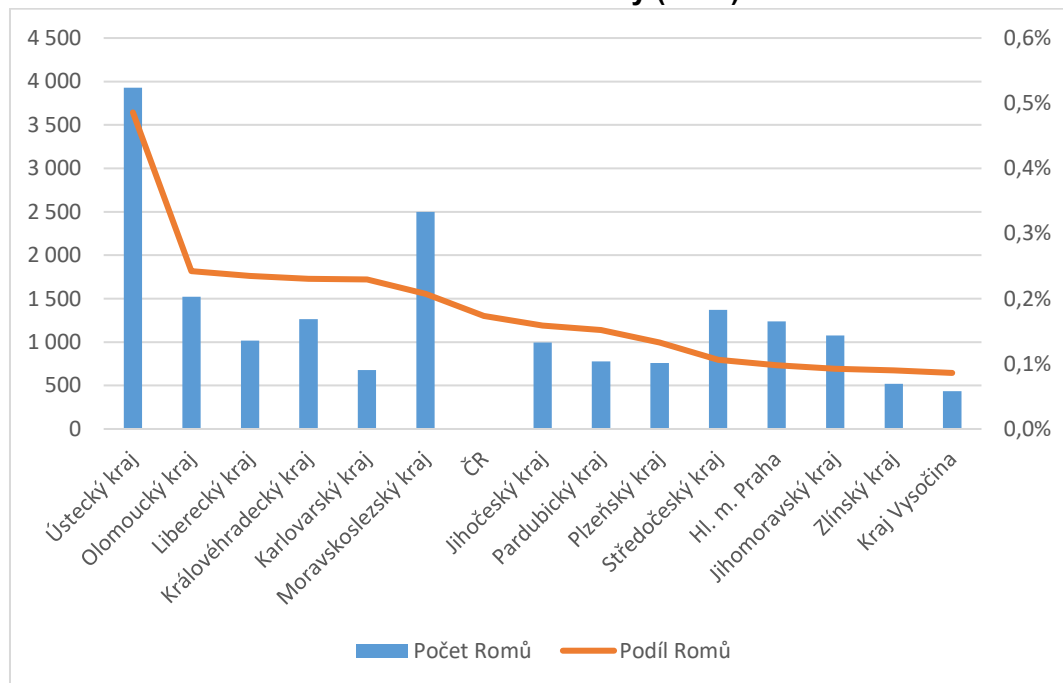
Cenzy Sčítání lidu, domů a bytů (dále jen SLDB) z let 1991, 2001 a 2011 umožnily – v souladu s konstruktivistickými východisky – osobám vyjádřit svou etnickou identitu zástupně prostřednictvím otázek na „národnost“ a „mateřský jazyk“. V posledním cenzu z roku 2011 byly dané otázky ve formulářích klasifikovány jako nepovinné, takže výsledky svědčí o dobrovolné sebeidentifikaci respondentů*ek. Jak k národnosti¹, tak k mateřskému jazyku mohl*a respondent*ka vyplnit nanejvýše dvě odpovědi (tj. dvě národnosti a dva jazyky). (Šimíková et al., 2019, s. 21)

Sebedeklarovaných Romů a Romek (Graf č. 1) bylo v ČR v roce 2011 celkem 18 083 a jejich podíl na celkovém obyvatelstvu ČR tvořil 0,2 %. Nejvíce se přihlásili k romské identitě obyvatelé Ústeckého kraje (3 930), Moravskoslezského kraje (2 498) a Olomouckého kraje (1 522), nejméně pak obyvatelé Kraje Vysočina (435), Zlínského kraje (521) a Karlovarského kraje (678).

¹ „Národnost“ je v předkládané analýze dále interpretována jako „etnická příslušnost“.

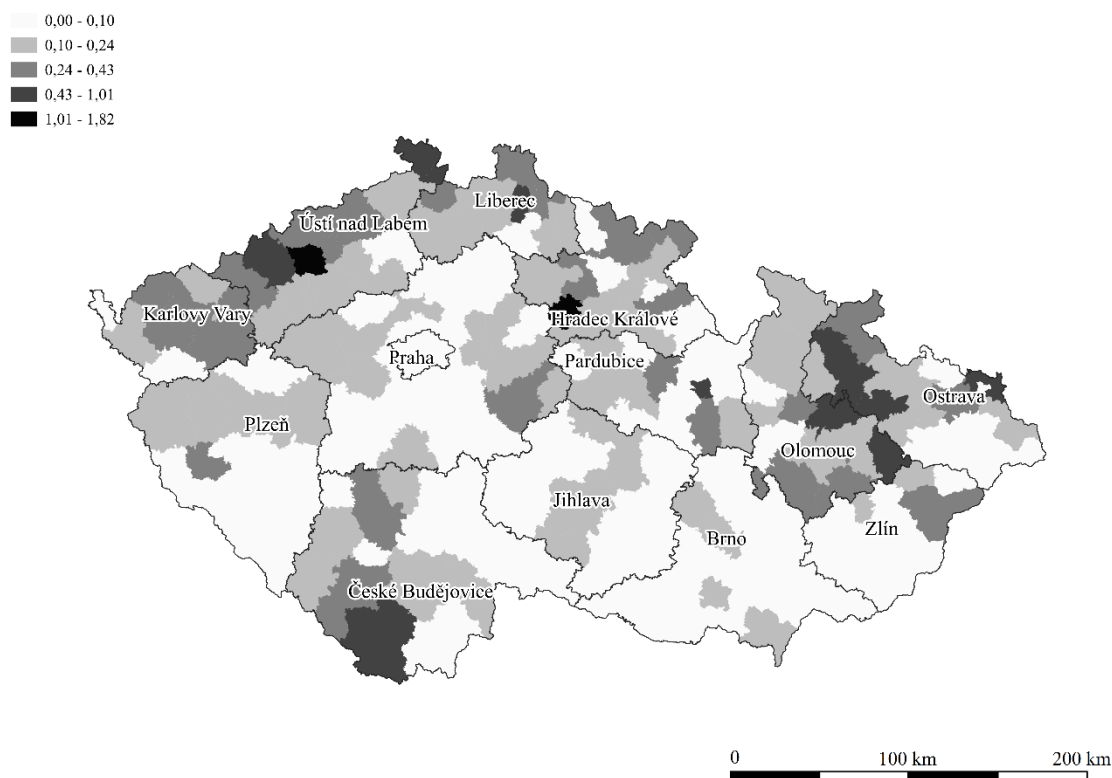


Graf č. 1 – Sebedeclarovaní Romové a Romky (2011)



Zdroj: ČSÚ SLDB 2011; zpracování ASZ

Obrázek č. 2 – Procentuální podíl sebedeclarovaných Romů a Romek na obyvatelstvu obvodů obcí s rozšířenou působností (2011)



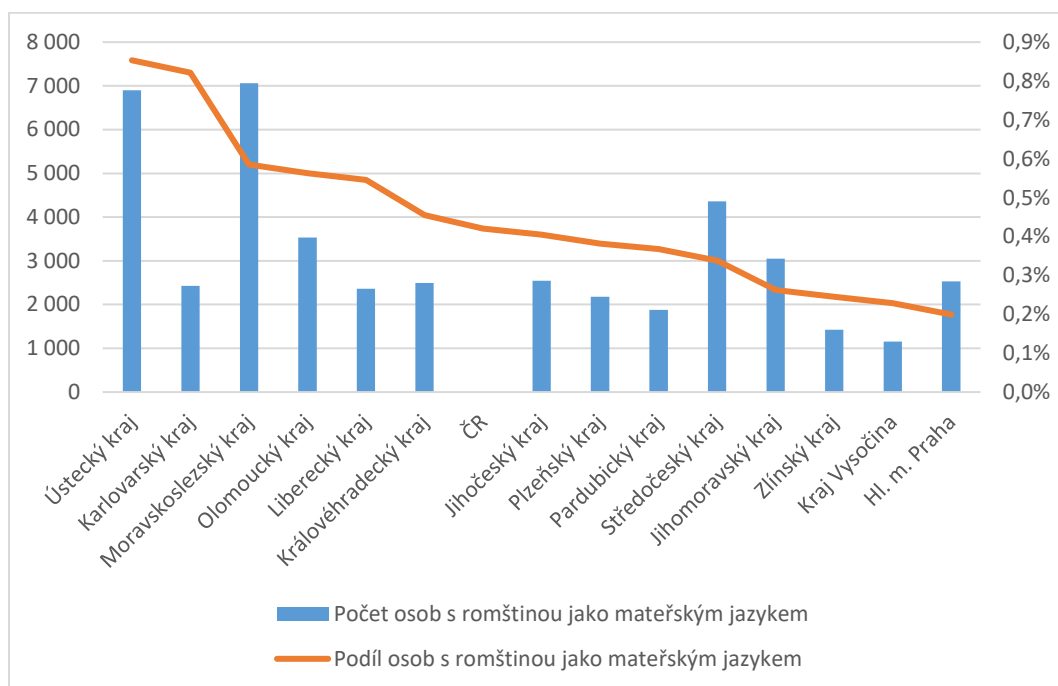
ČSÚ SLDB 2011; zpracování ASZ

Zdroj:



V roce 2011 dále označilo romštinu za svůj mateřský jazyk v celé ČR 43 906 osob a jejich podíl na celkovém obyvatelstvu se pohyboval kolem 0,4 % (Graf č. 2). Nejvíce těchto osob bylo v Moravskoslezském kraji (7 059), Ústeckém kraji (6 903) a Středočeském kraji (4 361), naopak nejméně v Kraji Vysočina (1 155), Zlínském kraji (1 423) a Pardubickém kraji (1 882).

Graf č. 2 – Osoby, které označily romštinu za svůj mateřský jazyk (2011)

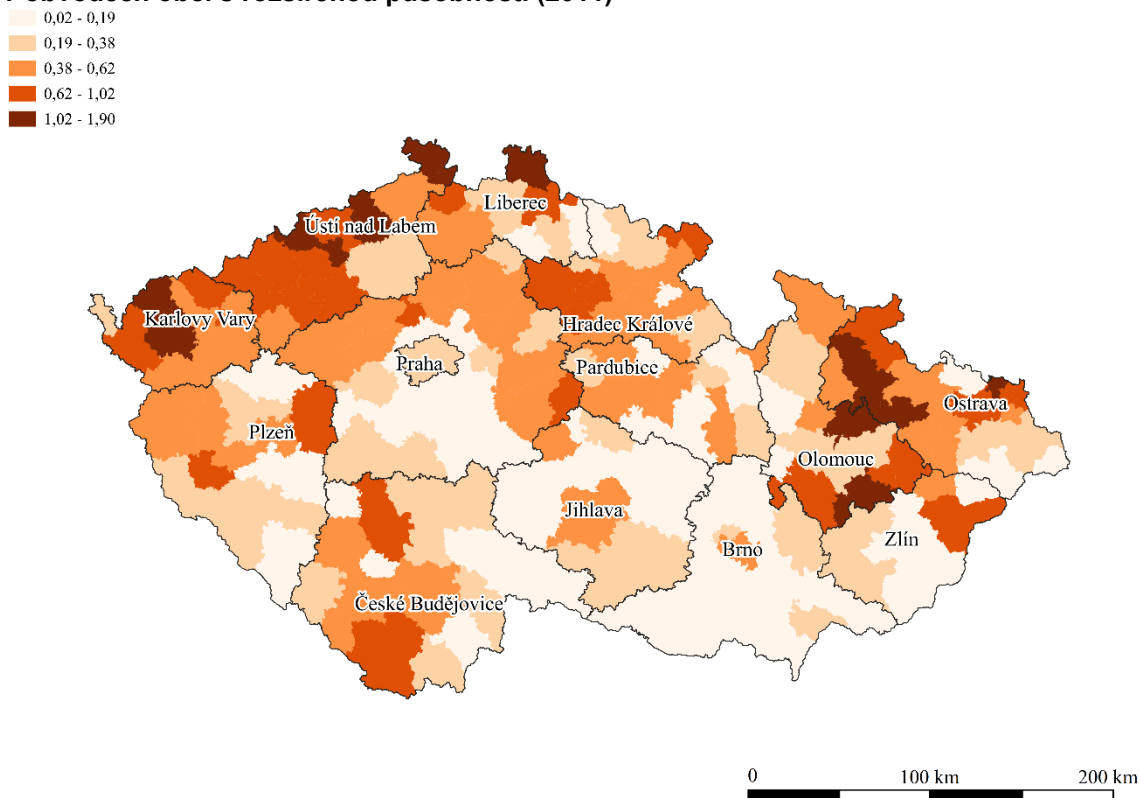


Zdroj: ČSÚ SLDB 2011; zpracování ASZ

Z výsledků vyplývá, že zastoupení obyvatel s romštinou jako mateřským jazykem na celkovém obyvatelstvu je více jak dvojnásobně vyšší oproti obyvatelům, kteří se přihlásili k romské národnosti (43 906 vs. 18 083). Možné vysvětlení tohoto rozdílu je „relativní neproblematičnost interpretace významu ‚mateřský jazyk‘ a menší obavy z uvedení mateřského jazyka než z deklarace příslušnosti k národnostní skupině“ (Šimíková et al., 2019, s. 22). Přestože nelze uvedené údaje považovat za tzv. objektivní počty Romů „je na místě je považovat za důležitý a v podstatě jediný zdroj informací minimálně o územní distribuci těch, kteří se k romské národnosti hlásí“ (Šimíková et al., 2019, s. 24).



Obrázek č. 2 – Procentuální podíl osob s romštinou jako mateřským jazykem na obyvatelstvu v obvodech obcí s rozšířenou působností (2011)



Zdroj: ČSÚ SLDB 2011; zpracování ASZ

3.2 Krajské zprávy o stavu romské menšiny

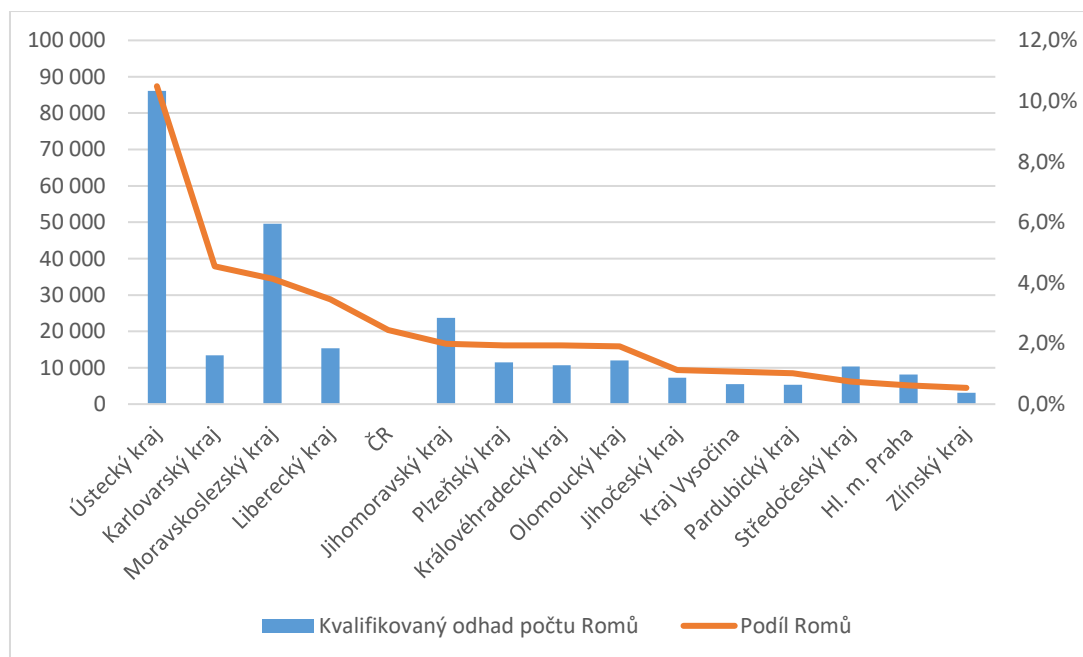
Zprávy o stavu romské menšiny jsou zpracovávány na základě tzv. Osnovy pro vypracování Zprávy o stavu romské menšiny v kraji. „Do Osnovy je proto zařazen pokyn, jak identifikovat ‚příslušníka romského etnika‘ a jehož účel je komentován ve vazbě na potřeby monitoringu a hodnocení dopadů politik, jež jsou ‚nezbytným předpokladem zlepšení postavení romské menšiny‘. (Šimíková et al., 2019, s. 25) Za Roma je považován takový jedinec „který se za Roma sám považuje, aniž by se nutně k této příslušnosti za všech okolností (např. při sčítání lidu) hlásil, a/nebo je za Roma považován významnou částí svého okolí na základě skutečných či domnělých (antropologických, kulturních nebo sociálních) indikátorů. Jedná se o odborný odhad pozorovatele založený na konkrétní znalosti prostředí a souvislostí. Účelem je získání neadresných informací o počtech osob. V žádném případě nesmí dojít k identifikaci konkrétní osoby.“ (Šimíková et al., 2019, s. 26) Odhad počtu Romů tak je tak realizován kvalifikovaným odhadem (*third-party identification*). Konkrétní odhady pak pocházejí od krajských romských koordinátorů, kteří tyto údaje reportují po konzultacích s místními aktéry. Poslední údaje pochází z roku 2019 a jednotlivé odhady se vázaly ke správním obvodům obcí s rozšířenou působností (dále jen SO ORP).

Odhadnuté počty Romů a Romek jsou v této analýze pro její jednotnost prezentovány na úrovni krajů (Graf č. 3). V roce 2019 byl jejich počet odhadnut ve výši 261 957 a jejich podíl na



celkovém obyvatelstvu tvořil 2,4 %.² Nejvíce Romů bylo identifikováno v Ústeckém kraji (86 100), v Moravskoslezském kraji (49 606) a v Jihomoravském kraji (23 672), naopak nejméně bylo identifikováno Romů v Zlínském kraji (3 125), Pardubický kraj (5 347) a v Kraji Vysočina (5 468).³

Graf č. 3 – Kvalifikovaný odhad Romů a Romek (2019)



Zdroj: Krajské zprávy o stavu romské menšiny z roku 2019; zpracování ASZ

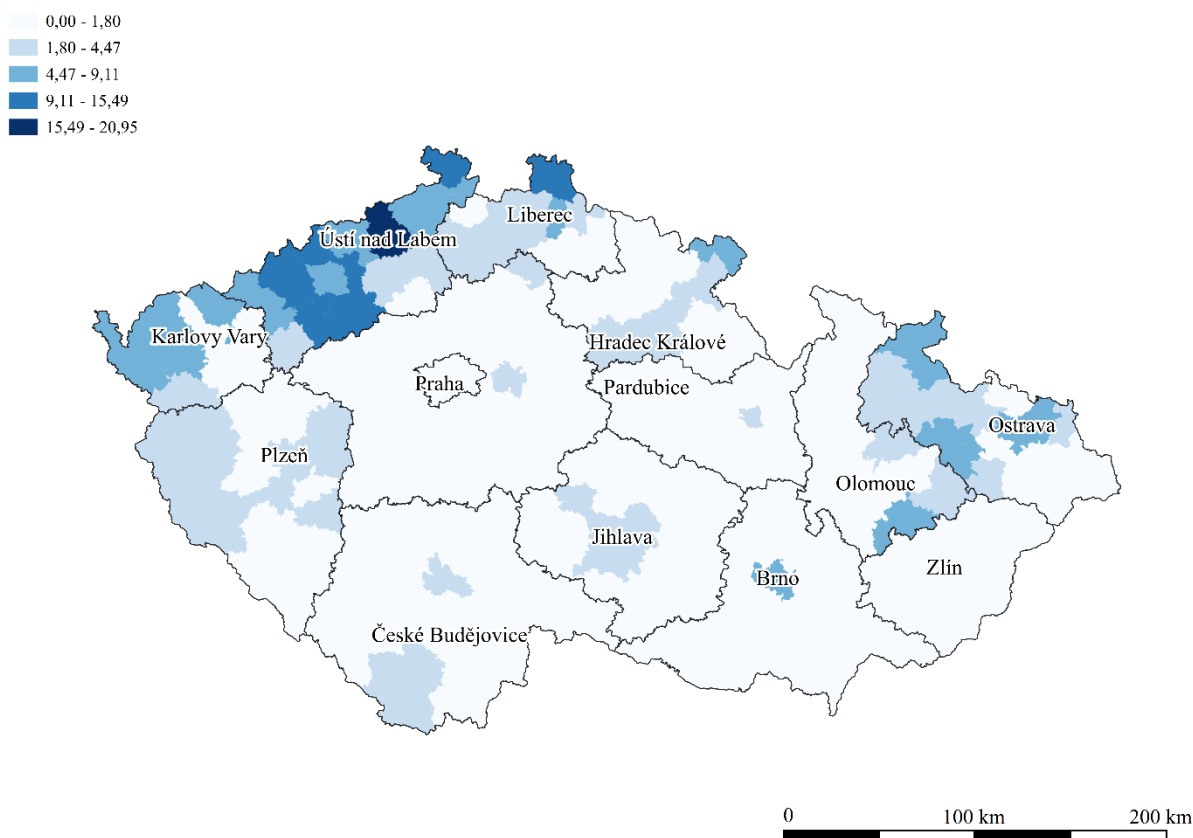
Jelikož tyto kvalifikované odhady nestanovují – kromě samotné definice Roma a Romky – žádná další kritéria pro uplatnění této metody a „zdrojem dat jsou zástupci institucí a organizací, které nejsou ze své podstaty neutrální, nelze bez dalšího dohledu nezaujatých aktérů data generovaná tímto způsobem považovat za spolehlivá (reliabilní)“ (Šimíková et al., 2019, s. 26)

² Odhadovaný počet Romů byl v roce 2019 oproti roku 2017 vyšší o cca 32 000 – romská populace podle těchto odhadů měla narůst o 14 %.

³ Kvalifikované odhady zároveň uvádějí, jaká část Romů naplňuje charakteristiky sociálního vyloučení – v roce 2019 bylo považováno za sociálně vyloučené cca 119 000 Romů, kteří tak z celku romské populace tvořili 45 %. V roce 2017 byl tento podíl vyšší o 4 p. b. (49 %).



Obrázek č. 3 – Procentuální podíl Romů a Romek na obyvatelstvu obvodů obcí s rozšířenou působností podle kvalifikovaného odhadu (2019)



Zdroj: Krajské zprávy o stavu romské menšiny z roku 2019; zpracování ASZ

3.3 Kvalifikované odhady ředitelů základních škol

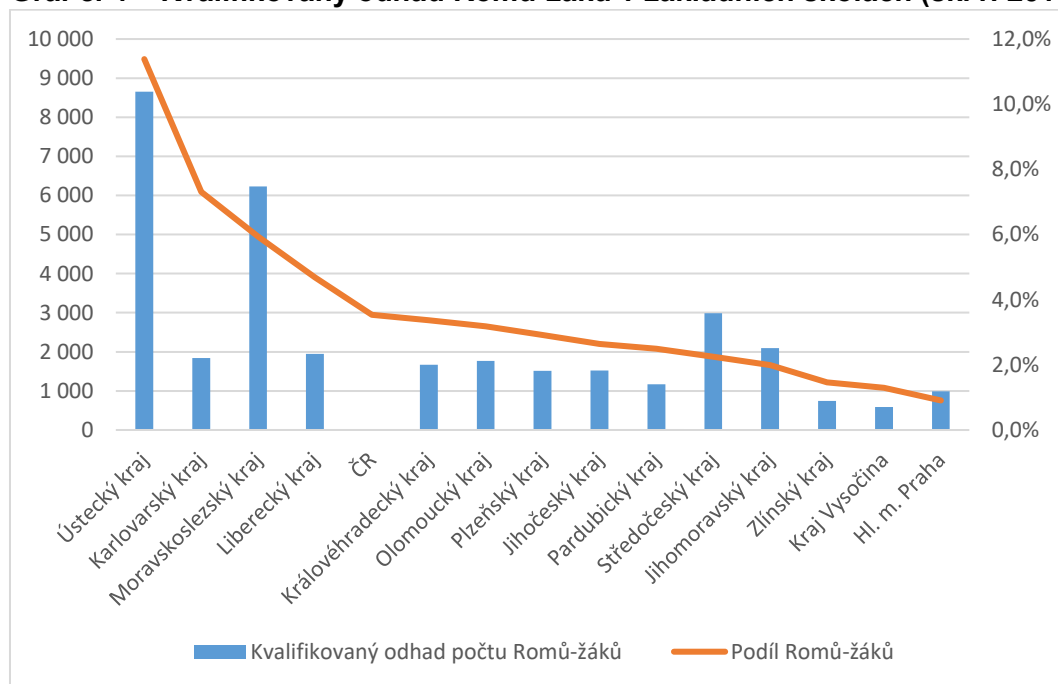
Pro účely dokladování postupu k plnění výkonu rozsudku Evropského soudu pro lidská práva ve věci „D. H. a ostatní proti ČR“ jsou plošně na základních školách (s běžnými i speciálními třídami) odhadovány počty romských žáků a žaček. Česká republika se konkrétně zavázala přijímat takové opatření, která povedou ke snížení konstatované diskriminace romských žáků ve vzdělávání. „Je tedy nezbytné vědět, kolik takových žáků se v systému nachází, aby bylo možné úspěšně směřovat konkrétní opatření podporující inkluzivitu českého vzdělávacího systému, podporovat vzdělávání romských žáků a jejich integraci do hlavního vzdělávacího proudu a následně i tato opatření vyhodnocovat.“ (MŠMT, 2016, s. 4.)

V minulém školním roce, tj. 2019/20, proběhly odhady již sedmým rokem a všechny základní školy do nich byly povinně zahrnuty rokem pátým (cca 4 100 škol). Zjišťování počtu romských žáků mají na starost jednotliví ředitelé (po konzultacích s pedagogy působících v jednotlivých třídách) a stejně jako v případě již diskutovaných zpráv o stavu romské menšiny je využívána metoda *third-party identification* a totožná definice Roma. Po odeslání statistik na MŠMT probíhá kontrola dat a posouzení jejich důvěryhodnosti. Pokud jsou údaje ve výraznějším rozporu s údaji z předcházejícího roku, byly dotčené školy „vyzvány k provedení důsledné kontroly svých odhadů a k případnému zjednání nápravy“. (MŠMT, 2016)



Ve školním roce 17/18 bylo označeno 33 704 žáků za Romy, přičemž jejich podíl na celkovém žactvu tvořil 3,5 % (Graf č. 4). Nejvíce Romů-žáků bylo identifikováno v Ústeckém kraji (8 657), Moravskoslezském kraji (6 226) a Středočeském kraji (2 988), naopak nejméně těchto žáků bylo identifikováno v Kraji Vysočina (584), ve Zlínském kraji (741) a v Hl. m. Praze (985).

Graf č. 4 – Kvalifikovaný odhad Romů-žáků v základních školách (šk. r. 2017/18)

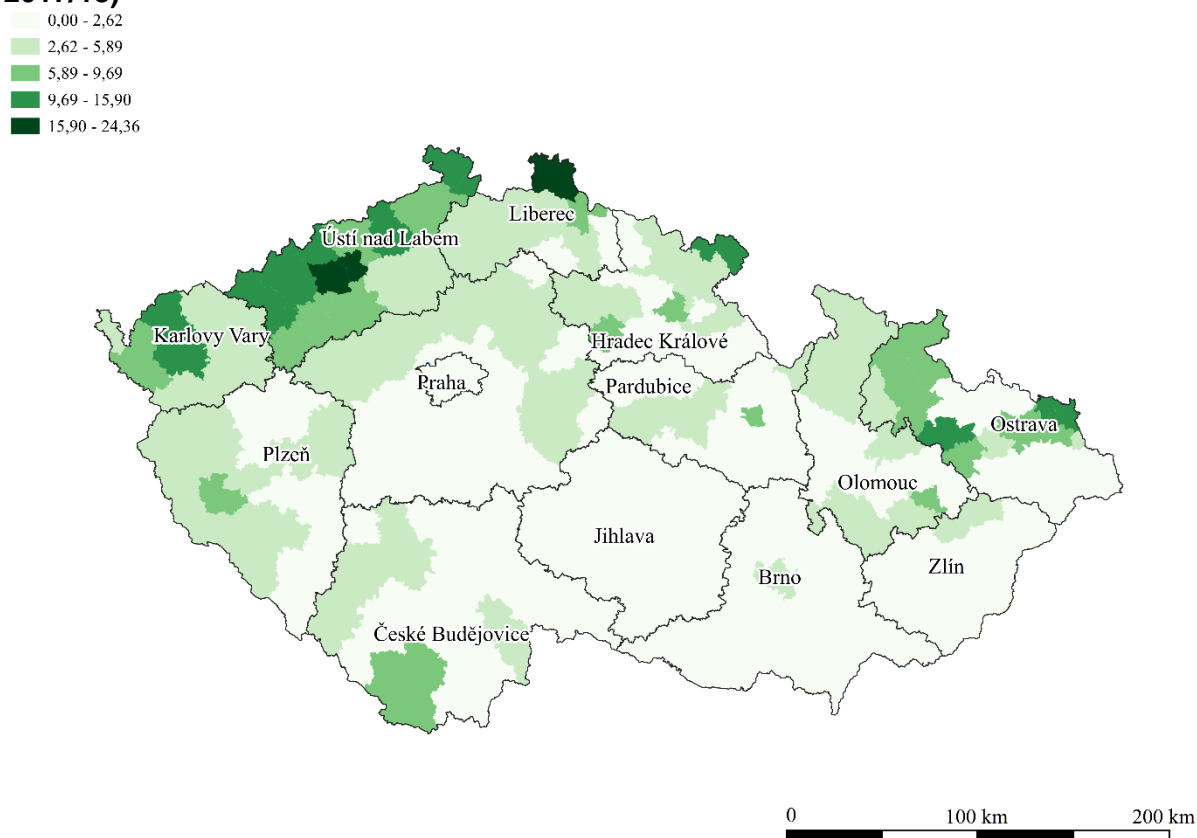


Zdroj: MŠMT, školní rok 2017/18; zpracování ASZ

„Relevance výsledků zjišťování kvalifikovaných odhadů počtu romských žáků vychází ze základního předpokladu, že ředitelé škol jako osoby plně odpovědné za vzdělávání ve školách a s ním související činnosti podle školského zákona předávají správnímu úřadu údaje pravdivé a správné, na základě odborného posouzení situace po konzultaci s třídními učiteli, dalšími pedagogy či s výchovným poradcem.“ (MŠMT, 2016, s. 4)



Obrázek č. 5 – Procentuální podíl Romů na všech žácích v základních školách (šk. r. 2017/18)



Zdroj: MŠMT, školní rok 2017/18; zpracování ASZ

4 Statistická souvislost mezi etnicky senzitivními indikátory

V předcházející kapitole byly prezentovány čtyři typy dat vztahující se k romství a jeho zastoupení v ČR. Data ze SLDB nabízí pohled na počty sebedeklarovaných Romů a osob s romštinou jakožto mateřským jazykem, data od romských krajských koordinátorů a data od MŠMT podávají pohled na počty Romů, kterým bylo romství zvnějšku ascribováno. Nejnižší společná územní úroveň těchto dat tvoří SO ORP a na ní je možné sledovat statistickou souvislost (korelaci) mezi podíly Romů (resp. osob s romštinou) na celkové populaci.

Jelikož nejsou k dispozici data za jeden konkrétní rok, byly pro účely této analýzy použita data, která vznikla v rozmezí šesti let. Nejstarší data pocházejí z roku 2011 (SLDB), z roku 2017 byly použity údaje z krajských zpráv o stavu romské menšiny a data MŠMT o romských žácích.

Sílu vztahů mezi podílovými indikátory na úrovni SO ORP prezentuje korelační matice v Tabulka č. 1. Nejvyšší hodnota korelací byla naměřena mezi podílem romských žáků a jednak podílem Romů-obyvatel a jednak osob s romštinou jako mateřským jazykem (obě korelace 0,83). Korelace mezi podílem sebedeklarovaných Romů a Romů zvnějšku označených dosáhla výše 0,45; druhý zmíněný indikátor koreloval s podílem osob s mateřštinou jako



mateřským jazykem silněji (korelace 0,71). Podíly sebedeklarovaných Romů a osob s romštinou jako mateřským jazykem korelovaly ve výši 0,67.

Tabulka č. 1 – Korelační matice sledovaných podílů na územní úrovni SO ORP

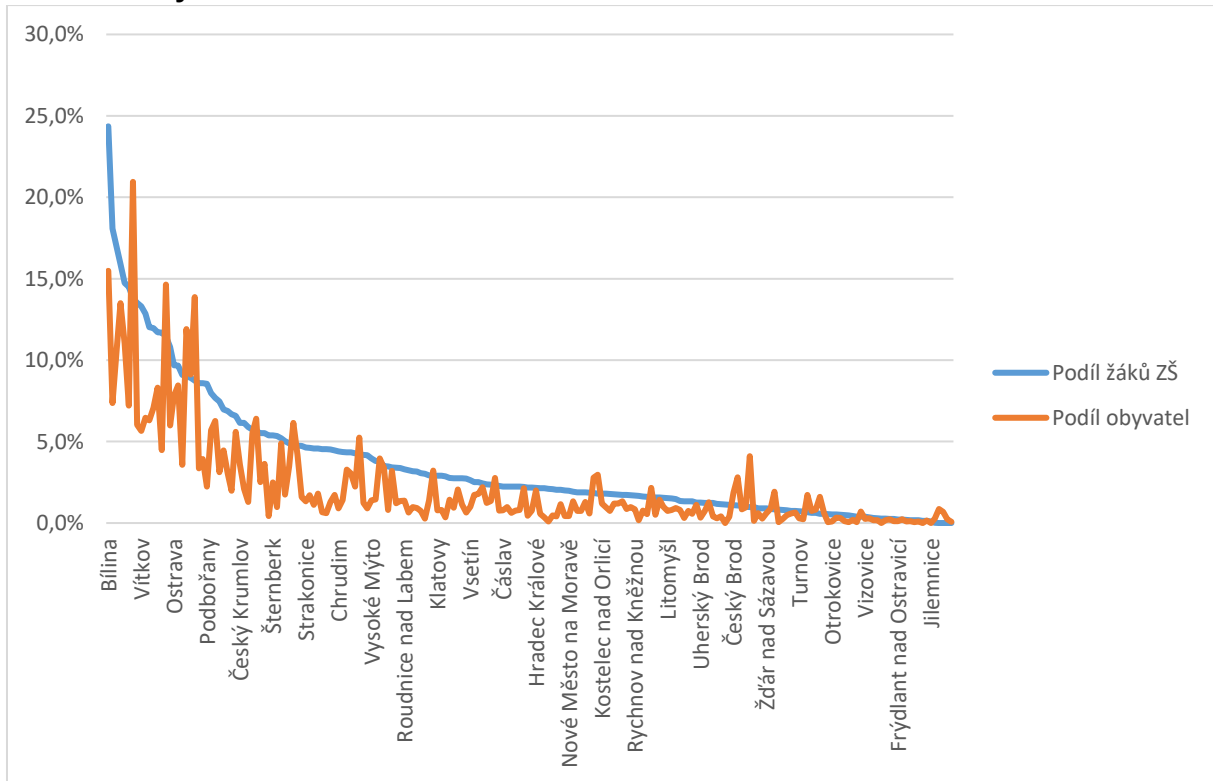
| | Podíl sebedeklarovaných Romů (2011) | Podíl osob s romštinou jako mateř. jazykem (2011) | Podíl Romů (2017) | Podíl romských žáků na ZŠ (2017/18) |
|--|-------------------------------------|---|-------------------|-------------------------------------|
| Podíl sebedeklarovaných Romů (2011) | 1 | . | . | . |
| Podíl osob s romštinou jako mateř. jazykem (2011) | 0,67 | 1 | . | . |
| Podíl Romů podle zpráv o stavu romské menšiny (2017) | 0,45 | 0,71 | 1 | . |
| Podíl romských žáků na ZŠ (2017/18) | 0,62 | 0,83 | 0,83 | 1 |

Zdroj: SLDB (2011); Krajské zprávy o stavu romské menšiny (2016), MŠMT (šk. r. 2017/18); zpracování ASZ

Rozdíly mezi jednotlivými indikátory vznikají - vedle principiální odlišnosti sebeidentifikace a vnějšího posouzení – z řady důvodů. Data SLDB 2011 mohla zastarat jak z důvodu migrace, tak přirozené měny obyvatelstva (i když vliv migrace přes hranice krajů je spíše malý). V případě kvalifikovaných odhadů podílů romských obyvatel a žáků je nutné zvážit také mladší věkovou strukturu Romů oproti celkové populaci – podíl Romů mezi žáky ZŠ by tedy měl být vyšší, než na celkovém počtu obyvatel. V některých SO ORP jsou však odhady celkového podílu Romů vyšší, než je jejich odhadované zastoupení ve školách (viz graf 5).



Graf č. 6 – Srovnání podílů Romů v SO ORP na obyvatelstvu a žácích ZŠ podle kvalifikovaných odhadů



Zdroj: Krajské zprávy o stavu romské menšiny (2019), MŠMT (šk. r. 2017/18); zpracování ASZ



Evropská unie
Evropský sociální fond
Operační program Zaměstnanost

5 Závěr

Sběr etnicky senzitivních dat se zaměřením se na identifikaci početnosti romské populace, který by plošně pokrýval celé Česko, je dlouhodoběji realizován jen třemi šetřeními: SLDB, zprávy o stavu romské menšiny a vykazování počtu Romů-žáků v ZŠ. Ve zprávě byly prezentovány hlavní výsledky o územní distribuci romské populace, a to zejména z hlediska krajů. Pro komplexnější porozumění této územní distribuci je vhodné se dále zaměřit u jednotlivých datových zdrojů na časové řady a zároveň i menší územní celky (alespoň SO ORP).



Evropská unie
Evropský sociální fond
Operační program Zaměstnanost

Bibliografie

- Šimíková, I., et al. (2019). *Analýza vhodných přístupů k určování etnické příslušnosti osob a sběru etnicky senzitivních dat v prostředí ČR*. Praha: VÚPSV. Dostupné z: <https://www.vupsv.cz/download/analyza-vhodnych-pristupu-k-urcovani-etnicke-prislusnosti-osob-a-sberu-etnicky-senzitivnich-dat-v-prostredi-cr-analysis-of-suitable-approaches-to-the-determination-of-ethnicity-and-collecting-ethnic/?wpdmdl=7690&refresh=5f633ba2d7c671600338850>
- MŠMT. (2016). *Zpráva ze zjišťování kvalifikovaných odhadů počtu romských žáků v základních školách ve školním roce 2016/17*. Dostupné z: <https://www.msmt.cz/file/39658/>