

III.

STRATEGIE BOJE PROTI SOCIÁLNÍMU VYLOUČENÍ NA OBDOBÍ 2016-2020

STRATEGIE BOJE PROTI SOCIÁLNÍMU VYLOUČENÍ NA OBDOBÍ 2016-2020

OBSAH

SEZNAM POUŽITÝCH ZKRATEK	3
ZÁKLADNÍ VYMEZENÍ	5
VAZBA MATERIÁLU NA DALŠÍ STRATEGICKÉ DOKUMENTY ČR.....	10
1. KONCEPČNÍ ŘEŠENÍ SOCIÁLNÍHO VYLOUČENÍ	11
VÝCHOZÍ STAV.....	11
KLÍČOVÉ PROBLÉMY.....	11
VIZE	12
CÍLE	12
2. BEZPEČNOST	13
VÝCHOZÍ STAV.....	13
KLÍČOVÉ PROBLÉMY.....	15
VIZE	15
CÍLE	15
3. BYDLENÍ.....	18
VÝCHOZÍ STAV.....	18
KLÍČOVÉ PROBLÉMY.....	21
VIZE	21
CÍLE	22
4. DLUHY.....	25
VÝCHOZÍ STAV.....	25
KLÍČOVÉ PROBLÉMY.....	27
VIZE	27
CÍLE	28
5. PODPORA RODIN, SOCIÁLNÍ SLUŽBY A SOCIÁLNÍ PRÁCE.....	30
VÝCHOZÍ STAV.....	30
KLÍČOVÉ PROBLÉMY.....	35
VIZE	36
CÍLE	37
6. VZDĚLÁVÁNÍ	40
VÝCHOZÍ STAV.....	40
KLÍČOVÉ PROBLÉMY.....	42
VIZE	42
CÍLE	42
7. ZAMĚSTNANOST	46
VÝCHOZÍ STAV.....	46
KLÍČOVÉ PROBLÉMY.....	50
VIZE	50
CÍLE	51
8. ZDRAVÍ	55
VÝCHOZÍ STAV.....	55
KLÍČOVÉ PROBLÉMY.....	57

STRATEGIE BOJE PROTI SOCIÁLNÍMU VYLOUČENÍ NA OBDOBÍ 2016-2020

VIZE	57
CÍLE	58
9. MONITORING A IMPLEMENTACE STRATEGIE	60

Seznam použitých zkratk

APIV – Akční plán inkluzivního vzdělávání
ASZ – Agentura pro sociální začleňování
ČNB – Česká národní banka
ČOI – Česká obchodní inspekce
ČSSZ – Česká správa sociálního zabezpečení
ČSÚ – Český statistický úřad
ČŠI – Česká školní inspekce
DD – dětský domov
DDŠ – dětský domov se školou
DnB – doplatek na bydlení
DOZP – domov pro zdravotně postižené děti
DÚ – diagnostický ústav
EK ČR – Exekutorská komora ČR
ESIF – Evropský strukturální a investiční fond
HDI – Human development Index
IROP – Integrovaný regionální operační program
KHS – Krajská hygienická stanice
MF – Ministerstvo financí
MKS – Meziresortní koordinační skupina
MLP – Ministerstvo pro lidská práva
MMR – Ministerstvo pro místní rozvoj
MPO – Ministerstvo průmyslu a obchodu
MPSV – Ministerstvo práce a sociálních věcí
MSp – Ministerstvo spravedlnosti
MŠ – mateřská škola
MŠMT – Ministerstvo školství, mládeže a tělovýchovy
MV – Ministerstvo vnitra
MZ – Ministerstvo zdravotnictví
MŽP – Ministerstvo životního prostředí
NNO – nestátní nezisková organizace
NÚDZ – Národní ústav duševního zdraví
NÚV – Národní ústav pro vzdělávání
OP – Operační program
ORP – obce s rozšířenou působností
OSN – Organizace spojených národů
PČR – Policie ČR
PMS – Probační a mediační služba
PnB – příplatek na bydlení
SBSV – strategie boje proti sociálnímu vyloučení
SFRB – Státní fond rozvoje bydlení
SFŽP – Státní fond životního prostředí
SPOD – sociálně právní ochrana dětí
SVJ – Společenství vlastníků jednotek

STRATEGIE BOJE PROTI SOCIÁLNÍMU VYLOUČENÍ NA OBDOBÍ 2016-2020

SVL – sociálně vyloučená lokalita

SVP – Středisko výchovné péče

SZÚ – Státní zdravotní ústav

UNDP – United Nation Development Program

UNICEF – United Nations Children's Found

ÚP – Úřad práce

ÚV ČR – Úřad vlády ČR

ÚZIS ČR – Ústav zdravotnických informací a statistiky ČR

VÚ – výchovný ústav

WHO – World Health Organization

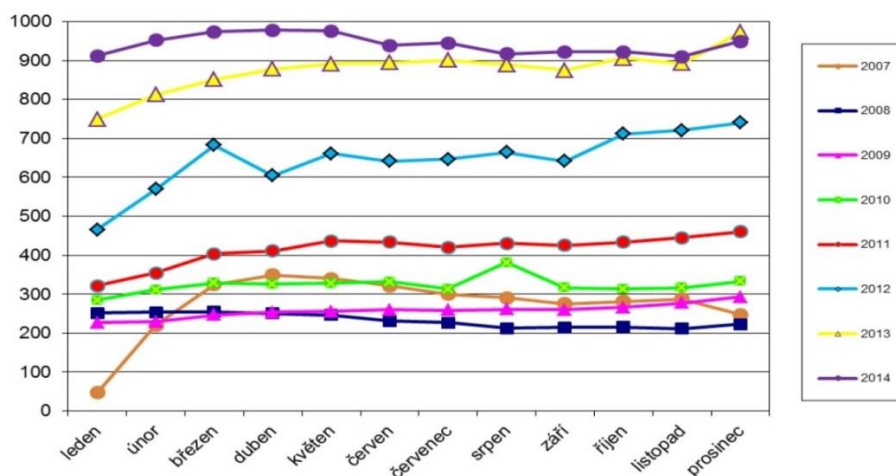
ZŠ – základní škola

Základní vymezení

Předkládaná strategie boje proti sociálnímu vyloučení navazuje na Strategii boje proti sociálnímu vyloučení na období let 2011-2015, jejíž evaluace byla v únoru 2015 vzata na vědomí vládou ČR usnesením vlády č. 133 ze dne 23. 2. 2015 ke zprávě o naplňování Strategii boje proti sociálnímu vyloučení na období let 2011-2015, jímž bylo ministru pro lidská práva, rovné příležitosti a legislativu uloženo vypracovat ve spolupráci s ministry práce a sociálních věcí, školství, mládeže a tělovýchovy, financí, pro místní rozvoj, spravedlnosti, vnitra, zdravotnictví a průmyslu a obchodu navazující strategii na léta 2016-2020.

Předkládaná **strategie boje proti sociálnímu vyloučení** se zaměřuje na řešení a eliminaci jednoho z klíčových sociálních problémů naší společnosti, jímž je sociální vyloučení. Česká republika je dlouhodobě jedním z nejvíce rovnostářských států Evropské unie s nejnižší mírou ohrožení chudobou¹. Přesto zde podle nejnovějšího výzkumu² žije **95 000 až 115 000 sociálně vyloučených osob**, tedy lidí potýkajících se s chudobou, koncentrovaných v **606 sociálně vyloučených lokalitách**. Přičemž ze srovnání těchto výsledků s výsledky obdobné analýzy z roku 2006³ vyplývá, že se počet sociálně vyloučených zvýšil asi o dvě pětiny až jednu polovinu a počet sociálně vyloučených lokalit takřka o 80 %. Do sociálního vyloučení se vlivem socioekonomického vývoje společnosti propadá stále více obyvatel České republiky.

Níže uvedený graf zobrazující vývoj výdajů České republiky na výplatu dávek pomoci v hmotné nouzi ilustruje zvýšení počtu osob žijících na hranici chudoby, mezi něž se řadí obyvatelé sociálně vyloučených lokalit.



Graf č. 1: Výdaje vyplacené na pomoc v hmotné nouzi 2007-2014 (v mil. Kč)⁴

¹ srov. databáze Eurostatu (<http://apl.czso.cz/pll/eutab/html.h>).

² srov. GAC, s.r.o.: Analýza sociálně vyloučených lokalit v ČR, Praha 2015.

(http://www.gac.cz/userfiles/File/nase_prace_vystupy/Analýza_sociálně_vyloučených_lokalit_GAC.pdf)

³ v roce 2006 byl publikován výzkum společnosti GAC, s.r.o. *Analýza sociálně vyloučených romských lokalit a absorpční kapacity subjektů působících v této oblasti* (http://www.esfcr.cz/mapa/int_CR.html).

⁴ graf převzatý z publikace Informace o vyplacených dávkách v resortu MPSV ČR v prosinci 2014 (s. 7).

STRATEGIE BOJE PROTI SOCIÁLNÍMU VYLOUČENÍ NA OBDOBÍ 2016-2020

Sociálně vyloučení nestojí pouze před jedním problémem (např. nízký příjem), ale před jejich souborem (ztráta bydlení, dlouhodobá nezaměstnanost, zadlužení, problémy dětí ve škole), přičemž mnohý z nich by i jednotlivě ohrožoval normální fungování člověka ve společnosti.

Naše společnost si v posledním čtvrtstoletí osvojila **pohled na sociální exkluzi** charakterizovaný tzv. morálním přístupem kultury chudoby, který vychází z předpokladu, že příčinou chudoby a sociálního vyloučení jsou morální slabost a špatné chování chudých.⁵ Významný vliv na to pravděpodobně má i specifická dimenze sociálního vyloučení v České republice, jíž je etnicita. V moderním evropském diskurzu je přitom **sociální exkluze často chápána spíše jako důsledek selhání společnosti než selhání jedince**.⁶ Společnost je do značné míry zodpovědná za propad jejích členů do sociálního vyloučení a za vznik lokalit, kde se takto postižení lidé koncentrují. Existence sociálně vyloučených lokalit značně poškozuje nejen jejich exkludované obyvatele, ale i sousedství lokalit či celé obce a regiony, v nichž se nacházejí. Rozložení sociálně vyloučených lokalit v rámci republiky je velmi nerovnoměrné, jejich vysoký výskyt zaznamenávají marginalizované kraje a regiony, které jsou postiženy celou strukturou problémů a nerozvíjejí se tak jako jiné. Koncepční řešení regionální disparity a s tím související koncentrace sociálně vyloučených se stává jedním ze zásadních úkolů sociální politiky České republiky.

Aby sociálně vyloučené osoby překonaly své vytlačení ze společnosti, potřebují pomoc zvenčí. Základní pomoc a podporu by jim měl poskytnout stát prostřednictvím souboru nástrojů. Jedním z nich je vhodné nastavení a neustálá korekce státních politik tak, aby existovaly co nejmenší strukturální bariéry pro začlenění sociálně vyloučených osob do společnosti. Dalším nástrojem je vhodná intervence do krajských a obecních politik s cílem vytvořit podmínky pro realizaci sociálního začleňování na lokální úrovni; dále efektivní podpora služeb určených k přímé pomoci sociálně vyloučeným; neméně důležitá je také aktivita při vytváření antidiskriminačního společenského klimatu a vhodná intervence do veřejného diskurzu. V neposlední řadě je zásadní také aktivizace samotných sociálně vyloučených osob a zajištění jejich aktivní participace na změně jejich životní situace.

Cílem předkládané strategie je **koordinovat úsilí jednotlivých složek státní správy v boji proti fenoménu sociálního vyloučení a vytvořit předpoklady pro aktivní spolupráci se samosprávami krajů a obcí při řešení sociálního vyloučení**. Nezaměřuje se však na problém sociální exkluze obecně, ale soustředí se na jeho specifickou koncentrovanou formu v podobě sociálně vyloučených lokalit a oblastí sociálním vyloučením ohrožených.

Sociálně vyloučené lokality byly Agenturou pro sociální začleňování v předchozí strategii boje proti sociálnímu vyloučení definovány jako místa:

- a) **prostorově izolovaná** (přičemž izolace může nabývat forem úplného prostorového odloučení, stejně jako neprostupného sousedství v rámci obecní/městské zástavby),
- b) **sociálně izolovaná** (přičemž lze vysledovat společenské bariéry v kontaktu nejen na úrovni občanů, ale i institucí),

⁵ Levitas, R. (2005): The Inclusive Society? Social Exclusion and New Labour. Basingstoke: Palgrave, Macmillan.

⁶ srov. Mareš, P.: Chudoba, marginalizace, sociální vyloučení in: Sociologický časopis, 2000, Vol. 36 (No. 3: 285-297).

STRATEGIE BOJE PROTI SOCIÁLNÍMU VYLOUČENÍ NA OBDOBÍ 2016-2020

c) **ekonomicky izolovaná** (příčemž lze vysledovat, že obyvatelé vyloučených lokalit nejsou zapojeni do formální ekonomiky, ale do rozličných – více či méně izolovaných a nelegálních ekonomických sítí),

d) **kulturně odlišná** (příčemž se jedná jednak o odlišnosti v kultuře spojené s etnicitou, jednak – a často mnohem více – o odlišnosti v pojetí kultury spojené se společenským postavením, chudobu, vzdělaností, ostrakizací),

e) **symbolicky vyloučená** (což se projevuje vytěsněním obyvatel vyloučených lokalit, nejčastěji Romů, z účasti na veřejném životě na základě rozpoznatelných znaků – barvy pleti, oblečení, způsobu chování a jednání, atd.).

V každé ze sociálně vyloučených lokalit lze obvykle nalézt prvky všech uvedených podob izolace, nicméně nepřítomnost či neznatelná přítomnost některé z nich nemusí nutně znamenat, že se nejedná o sociálně vyloučenou lokalitu.⁷

Jinou definici sociálně vyloučené lokality používá ve svém výzkumu *Analyza sociálně vyloučených lokalit v ČR* společnost GAC, když za sociálně vyloučenou nebo sociálním vyloučením ohroženou lokalitu považuje takovou lokalitu, kde dochází ke **koncentraci více než dvaceti osob žijících v nevyhovujících podmínkách** (indikováno počtem příjemců příspěvku na živobytí), které **obývají fyzicky či symbolicky ohraničený prostor** (indikováno vnější identifikací)⁸.

Další české studie nabízejí určité zpřesňující charakteristiky vhodné pro domácí prostředí. V prvé řadě jde o postavení definice primárně na **materiálně-prostorové dimenzi sociálního vyloučení**. V tomto případě se sociálně vyloučená lokalita rovná lokalitě zanedbané. Vedle materiálně-prostorové dimenze v těchto definicích hraje důležitou roli i **symbolická dimenze**. Sociálně vyloučené lokality jsou vnímány jako „romské“, a to i v těch případech, kdy Romové v dané lokalitě netvoří statistickou většinu. Hranice této lokality mohou být i symbolické (když je lokalita vnímána jako tzv. „špatná adresa“, hovoří se o ní jako o „ghettu“ apod.). Z tohoto vymezení plyne určité riziko, že za sociálně vyloučenou lokalitu bude považováno každé místo obývané Romy⁹. Podle nejnovějších zjištění se však do sociálního vyloučení propadá stále více příslušníků majority, sociálně vyloučené lokality se stávají méně etnický homogenními.

Z dosavadních poznatků plyne, že **koncept sociálně vyloučené lokality tak, jak byl doposud konstituován, již přestává být aktuální a v českém kontextu použitelný**. Velké prostorově koncentrované sociálně vyloučené lokality se rozpadají do menších celků, těžiště sociálního vyloučení se z velkých měst přesouvá na venkov, sociálně vyloučení lidé v mnohých sídlech žijí rozptýleně mezi běžnou majoritní populací. Se sociálním vyloučením je navíc spojena častá migrace a fenomén tzv. nového bezdomovectví, kdy se sociálně vyloučené osoby cyklicky stěhují po různých typech substandardního bydlení. **V období platnosti této strategie by tedy měla být jednou z priorit nová konceptualizace pojmu sociálně vyloučená lokalita. Spolu s tím by mělo dojít k definování základních ukazatelů jevu sociálního vyloučení, které se nadále budou na úrovni obcí a krajů**

⁷ viz Strategie boje proti sociálnímu vyloučení na období let 2011-2015 (<http://www.socialni-zaclenovani.cz/dokumenty/strategie-boje-proti-socialnimu-vyloucení>).

⁸ viz GAC, s.r.o.: *Analyza sociálně vyloučených lokalit v ČR*, Praha 2015.

(http://www.gac.cz/userfiles/File/nase_prace_vystupy/Analyza_socialne_vyloucenych_lokalit_GAC.pdf)

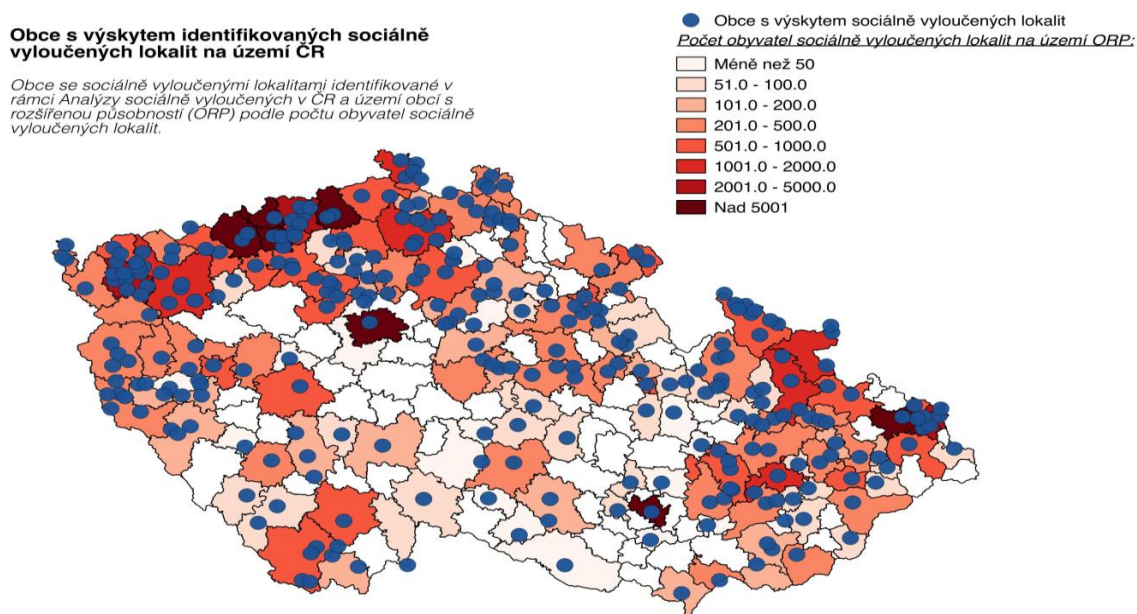
⁹ viz GAC, s.r.o.: *Analyza sociálně vyloučených lokalit v ČR*, Praha 2015.

(http://www.gac.cz/userfiles/File/nase_prace_vystupy/Analyza_socialne_vyloucenych_lokalit_GAC.pdf)

STRATEGIE BOJE PROTI SOCIÁLNÍMU VYLOUČENÍ NA OBDOBÍ 2016-2020

průběžně sledovat a vyhodnocovat tak, aby stát mohl včasné reagovat svými politikami na aktuální vývoj sociálního vyloučení v rámci celé České republiky. Porovnání Analýz sociálně vyloučených lokalit z roku 2006 a 2015 ukazuje na proměnlivost tohoto jevu v území i na potřebnost včasné intervence zejména tam, kde dochází k ohrožení sociálním vyloučením. Průběžný sběr dat k sociálnímu vyloučení umožní také hodnotit dopad účinnosti politik na národní, krajské i místní úrovni a je potřebným informačním zdrojem pro jejich cílené změny.

V současné době ke koncentraci sociálně slabých domácností dochází zejména v oblastech severních Čech a severní Moravy, nově se sociálně slabí koncentrují také na tzv. vnitřních periferiích krajů. Rozložení sociálně vyloučených lokalit v České republice znázorňuje níže uvedená mapa.



Mapa č. 1: Obce s výskytem sociálně vyloučených lokalit v ČR

Předkládaná Strategie boje proti sociálnímu vyloučení v úvodu definuje obecné cíle shrnuté pod téma koncepčního řešení sociálního vyloučení, dále je rozdělena na **7 tematických oblastí**. Každá z nich představuje jednu dimenzi či potenciální zdroj sociálního vyloučení. Jsou to **bezpečnost, bydlení, rodina a sociální služby, vzdělávání, zadluženost, zaměstnanost a zdraví**. Jednotlivé kapitoly jsou uvedeny analytickou částí, na kterou navazuje formulace **strategických a od nich odvozených specifických cílů**, kterých je pro efektivní potírání sociálního vyloučení a eliminaci sociálně vyloučených lokalit, nutné dosáhnout. Ke každému cíli je pak stanoven **kvantifikovatelný indikátor plnění**. Takto nastavené indikátory pak umožní průběžné validní sledování vývoje stavu v jednotlivých oblastech. Konkrétní opatření reagující na specifickou situaci v sociálně vyloučených lokalitách budou rozpracována v **Akčním plánu Strategie boje proti sociálnímu vyloučení na období 2016 – 2020**, který bude vládě předložen do konce července 2016.

Zkušenosti z předchozího strategického období podpořené znalostmi aktuální situace na lokální úrovni vedou ke zjištění, že pro úspěch integračních snah je zcela klíčová **koordinace aktivit** všech zainteresovaných resortů a jejich vzájemná synergie. Subjektem pověřeným koordinováním sociálního začleňování na celostátní úrovni je Agentura pro sociální začleňování, která bude průběžně vyhodnocovat úspěšnost implementace strategie.

STRATEGIE BOJE PROTI SOCIÁLNÍMU VYLOUČENÍ NA OBDOBÍ 2016-2020

Významným obecným cílem této strategie je rovněž iniciování celospolečenského úsilí o destigmatizaci sociálně vyloučených lokalit a jejich obyvatel založené na principu solidarity a odmítnutí jakéhokoliv druhu segregace.

Vazba materiálu na další strategické dokumenty ČR

Předkládaná strategie boje proti sociálnímu vyloučení se zaměřuje na řešení existence a předcházení vzniku sociálně vyloučených lokalit. V rámci toho vychází z politik jednotlivých resortů, na které navazuje a rozpracovává je s ohledem na obyvatele sociálně vyloučených lokalit a ty, kteří jsou sociálním vyloučením ohroženi. Materiál je vypracován v jedné průřezové a v sedmi tematických oblastech na úrovni analytické části a strategických a specifických cílů. Strategické cíle vymezují žádoucí trendy, specifické cíle vytyčují další měřitelné směřování v daných oblastech. U stanovených specifických cílů jsou stanoveny pod názvem *dotčené resorty* ministerstva a instituce, které se budou v různé míře podílet na jejich naplňování. Zároveň jsou zde uvedeny resorty/instituce zodpovědné za sběr dat potřebných pro monitorování vývoje v jednotlivých oblastech a pro následné vyhodnocení dopadu přijímaných politik. Na základě vládou schválených strategických a specifických cílů budou v Akčním plánu strategie rozpracovány specifické cíle do konkrétních opatření s uvedenými gestory a spolugestory, předpokládaným zdrojem financování i zpřesňujícím datem plnění. V této fázi předpokládáme široké zapojení dotčených resortů, odborné veřejnosti, samospráv krajů, obcí a měst, neziskových organizací a dalších aktérů formou ustavení pracovních skupin a přípravou tematických kulatých stolů.

Strategie boje proti sociálnímu vyloučení na období 2016-2020 je připravena v souladu s vládní metodikou pro přípravu strategických dokumentů - *Metodikou přípravy veřejných strategií*. Strategie odkazuje na následující strategické dokumenty, s nimiž je v souladu:

- Strategie sociálního začleňování 2014-2020
- Strategie romské integrace 2015-2020
- Strategie vzdělávací politiky ČR do roku 2020
- Dlouhodobý záměr vzdělávání a rozvoj vzdělávací soustavy 2015 - 2020
- Akční plán inkluzivního vzdělávání 2016-18
- Akční plán opatření pro výkon rozsudku Evropského soudu pro lidská práva v případě D. H. a ostatní proti České republice
- Národní strategie ochrany práv dětí
- Národní strategie rozvoje sociálních služeb na roky 2016 – 2025
- Koncepce bydlení ČR do roku 2020
- Koncepce sociálního bydlení ČR 2015 – 2025
- Koncepce prevence a řešení problematiky bezdomovectví v České republice do roku 2020
- Strategie prevence kriminality v ČR na léta 2016 až 2020
- Národní strategie primární prevence rizikového chování dětí a mládeže na období 2013 – 2018
- Strategie pro práci Policie ČR ve vztahu k menšinám
- Národní strategie protidrogové politiky na období 2010 až 2018
- Koncepce boje proti extremismu v ČR na léta 2016 až 2020
- Národní program reforem České republiky
- Strategie regionálního rozvoje ČR 2014-2020
- Akční plán realizace Strategie regionálního rozvoje pro období 2015-2016
- Dohoda o partnerství ČR pro programové období 2014-2020
- Strategie politiky zaměstnanosti do roku 2020

1. Koncepční řešení sociálního vyloučení

Výchozí stav

Z dosavadních zkušeností relevantních aktérů v oblasti sociálního začleňování vyplynula jednoznačná potřeba ukotvit a konceptualizovat jev sociální exkluze a její koncentrace do sociálně vyloučených lokalit v kontextu aktuálního stavu sociálního vyloučení v ČR. K bližšímu poznání jevu, jeho popisu a analýze významně přispěla *Analýza sociálně vyloučených lokalit* realizovaná v letech 2014 a 2015¹⁰ na zakázku MPSV. Tato Analýza především při srovnání s metodologicky obdobnou analýzou z roku 2006 posloužila k výraznějšímu poznání aktuálního stavu jevu sociálního vyloučení a zároveň otevřela otázku potřeby jednoznačnějšího definování znaků sociálního vyloučení a pojmu sociálně vyloučené lokality. Ukazuje se, že sociální vyloučení a sociálně vyloučené lokality v současnosti nabývají různých a vysoce proměnlivých podob, které již nelze zaznamenat dosavadními metodologickými prostředky. Stále významnějším se stává lokální kontext, tedy stav místa, regionu či kraje, v němž se lokality s vyšší koncentrací sociálně vyloučených nachází. V některých dobře strukturně rozvinutých regionech je za sociálně vyloučenou lokalitu považováno místo, které by v chudších oblastech nebylo výrazně odlišné od sídla běžné populace, takže zde vnějšně identifikováno není. Zároveň zde hraje roli odlišné vnímání kategorie „problémovosti“ v různých částech republiky.

Chceme-li účinně řešit sociální exkluzi a snižovat počet sociálně vyloučených lokalit, je v první řadě nezbytné tyto pojmy relevantně popsat a analyzovat jejich proměněný obsah. Jako vhodné řešení se jeví vytvoření sady jednoznačných ukazatelů sociálního vyloučení, které se budou průběžně sledovat na celém území republiky. Na základě tohoto monitoringu pak bude možné nastavovat politiku sociálního začleňování aktuálně a s ohledem na lokální kontext.

Zároveň s mapováním sociálního vyloučení je nutné analyzovat současné kompetence jednotlivých orgánů veřejné správy a dalších subjektů podílejících se na řešení sociální exkluze. Podrobná analýza současného stavu by měla napomoci jasnému vymezení kompetencí na státní i krajské a místní úrovni, k odstranění duplicitních aktivit či odhalení nepokrytých oblastí a být podkladem ke koordinaci úsilí všech aktérů sociálního začleňování.

Klíčové problémy

- **Nedostatečná aktuální znalost jevu sociálního vyloučení;**
- **Překonaná definice sociálně vyloučené lokality;**
- **Absence shody státní správy a samosprávy na formách a metodách řešení sociálního vyloučení;**
- **Nedostatečná spolupráce jednotlivých resortů v rámci řešení sociálního vyloučení a to jak na celostátní, tak na krajské úrovni.**

¹⁰ GAC, s.r.o.: *Analýza sociálně vyloučených lokalit v ČR*, Praha 2015.

(http://www.gac.cz/userfiles/File/nase_prace_vystupy/Analýza_sociálně_vyloučených_lokalit_GAC.pdf)

STRATEGIE BOJE PROTI SOCIÁLNÍMU VYLOUČENÍ NA OBDOBÍ 2016-2020

Vize

V důsledku dobře nastavených státních a lokálních politik sociálního začleňování založených na reálném poznání jevu a jeho pravidelné analýze dojde ke zmírnění sociálního vyloučení a k zániku většího množství sociálně vyloučených lokalit.

Cíle

Strategický cíl 1.1: Poznání jevu sociálního vyloučení a jeho koncentrované podoby ve formě sociálně vyloučených lokalit	
Specifický cíl 1.1.1: Zavést systém průběžného monitorování sociálně vyloučených lokalit. (SVL identifikovány na základě Analýzy sociálně vyloučených lokalit¹¹)	
Indikátor plnění: Systém pravidelného monitoringu sady indikátorů popisujících sociální vyloučení	
Dotčené resorty: MLP, MPSV, MV, MŠMT, MMR, MSp, MZ	Termín: 12/2016
Zdroje dat potřebných k průběžnému monitoringu: Bude specifikováno při rozpracování akčního plánu.	
Specifický cíl 1.1.2: Nová konceptualizace území s větším výskytem sociálně vyloučených osob	
Indikátor plnění: Definice pojmu postihující všechny současné podoby sociálně vyloučených lokalit	
Dotčené resorty: MLP, MPSV, MV, MŠMT, MMR, MSp	Termín: 12/2016
Zdroje dat potřebných k průběžnému monitoringu: Výzkumná expertíza	

Strategický cíl 1.2: Zlepšení koordinace výkonu státní správy a samosprávy při řešení problematiky sociálně vyloučených lokalit	
Specifický cíl 1.2.1: Analyzovat kompetence ve veřejné správě v oblasti sociálního začleňování a řešení sociálně vyloučených lokalit včetně identifikace existujících „bílých míst“	
Indikátor plnění: Analýza kompetencí	
Dotčené resorty: MLP	Termín: 12/2016
Zdroje dat potřebných k průběžnému monitoringu: Bude specifikováno při rozpracování akčního plánu.	

¹¹ GAC, s.r.o.: Analýza sociálně vyloučených lokalit v ČR, Praha 2015.

(http://www.gac.cz/userfiles/File/nase_prace_vystupy/Analýza_socialne_vyloucenych_lokalit_GAC.pdf)

2. Bezpečnost

Výchozí stav

Prostředí sociálně vyloučených lokalit, jeho specifické podmínky a velmi omezené možnosti úniku z tohoto prostředí, s sebou přináší řadu bezpečnostních rizik. Tato rizika se přitom v různé míře týkají zpravidla všech místních aktérů, jejichž role v systému se může v průběhu času značně proměňovat – od pachatele, přes oběť až po postavení pachatele a oběti zároveň. Významným faktorem ovlivňujícím jednání obyvatel sociálně vyloučených lokalit je nutnost adaptace na podmínky v lokalitě, při níž jsou nuceni se přizpůsobit místnímu životnímu stylu, způsobu uspokojování svých potřeb, ale i nutnosti podřídit se neformálním – v některých případech kriminálním - lokálním autoritám.

Problémem sociálně vyloučených lokalit je kromě kriminality zjevné, jejíž míra se nijak výrazně neliší od hodnot registrované kriminality ČR, zejména **kriminalita latentní**, na jejíž existenci v sociálně vyloučených lokalitách se shoduje odborná i laická veřejnost. Odhalování takových činů je mnohdy obtížné s ohledem na specifické sociální vazby obyvatel sociálně vyloučených lokalit, jejich neochotu oznamovat takovéto jevy policii spojenou s nízkým právním vědomím a faktickou nevyvadatelností práva ze strany obyvatel sociálně vyloučených lokalit, pokud se stanou obětí některého trestného činu. Zároveň dosud neexistuje hlubší analýza této problematiky, na jejímž základě by bylo možné ji dostatečně popsat a následně potírat účinnými opatřeními.

Poznatky z terénu vypovídají o tom, že sociálně vyloučené lokality jsou více zatíženy výskytem **rizikových forem chování**¹² souvisejících s nedostatkem zdrojů, adekvátních sociálních kontaktů a příležitostí. Výskyt rizikových forem chování v sociálně vyloučených lokalitách ilustruje graf č. 2, který zachycuje míru závažnosti výskytu jednotlivých rizikových forem chování podle hodnocení relevantních lokálních aktérů. V oblasti bezpečnosti je pro sociálně vyloučené lokality specifická vyšší míra zatížení problémy s drogami, závislostmi, násilnými trestnými činy spáchanými z nenávisti, extremismem, lichvou a potížemi v občanském soužití.

Problematika drog – výroba, distribuce a užívání – se v některých sociálně vyloučených lokalitách stává závažným fenoménem. V současnosti se navíc snižuje věková hranice uživatelů drog a zároveň se ve zvýšené míře objevují uživatelé se zkušeností s více návykovými látkami¹³. Častěji je zaznamenáván jev vícegeneračního užívání návykových látek v rodinách, kdy se prostřednictvím rodičů dostávají návykové látky k dětem¹⁴. Zneužívání drog v sociálně vyloučených lokalitách je o to horší, že vzhledem k nízkým příjmům jejich obyvatel jsou užívány návykové látky s nejvyšší mírou zdravotního rizika pro jejich uživatele. K vážnosti situace přispívá nízká zdravotní gramotnost obyvatel sociálně vyloučených lokalit a nedostatečné pokrytí území sociálními službami.

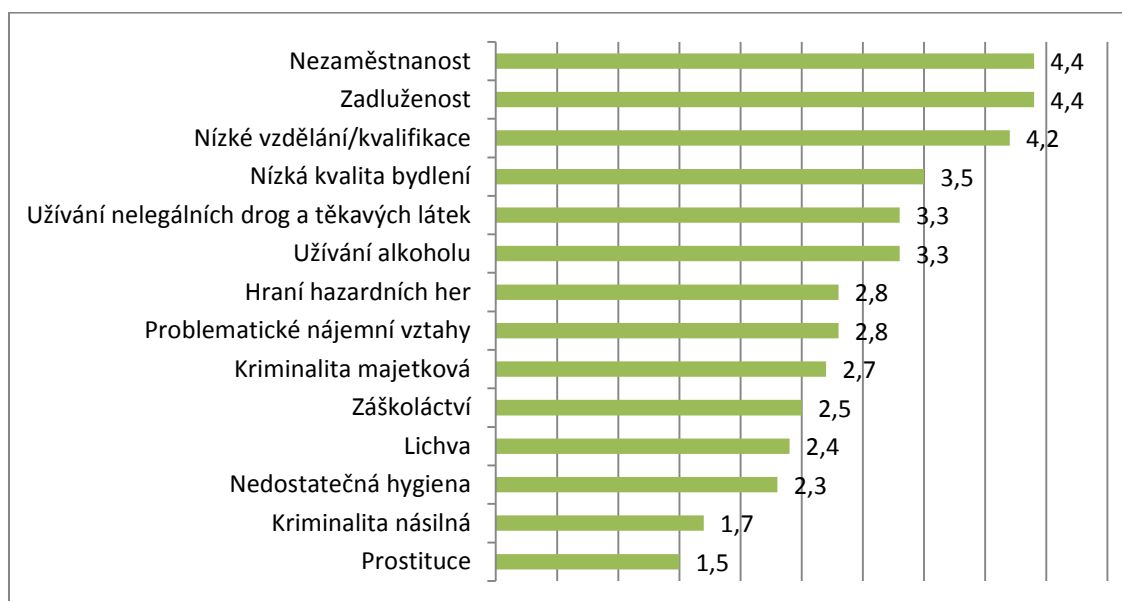
¹² např. ASZ, 2013. Situační analýza Štětí., s. 74-76; ASZ, 2013. Situační analýza Krnov., s. 97-103.

¹³ Mravčík, V., ed., 2014. Výroční zpráva o stavu ve věcech drog v České republice v roce 2013., s. 138-139.

¹⁴ GAC, s.r.o.: Analýza sociálně vyloučených lokalit v ČR, 2015, s. 85.

http://www.gac.cz/userfiles/File/nase_prace_vystupy/Analýza_socialne_vyloucenych_lokalit_GAC.pdf).

STRATEGIE BOJE PROTI SOCIÁLNÍMU VYLOUČENÍ NA OBDOBÍ 2016-2020



Graf č. 2: Průměrná míra závažnosti výskytu sociálně negativních jevů ve sledovaných SVL¹⁵

Lichva patří mezi dlouhodobý fenomén tradičně se vyskytující v sociálně vyloučených lokalitách. Její výskyt uvnitř komunity obyvatel sociálně vyloučených lokalit je však velmi komplikovaně odhalitelný. V případě nastavování systémových opatření je nutné pracovat s problematikou lichvy jako specifickým druhem kriminality.

Výraznou bariérou v sociálním začleňování je **stigmatizace obyvatel sociálně vyloučených lokalit**, která je podporována jednak nedostatečnou informovaností zainteresovaných subjektů i široké veřejnosti o specifikách sociálního vyloučení a etnických rozdílech, jednak vytvářením negativního pohledu na sociálně vyloučené lokality masovými médii. S tím úzce souvisí vysoká míra ohrožení obyvatel sociálně vyloučených lokalit násilnými trestnými činy spáchanými z nenávisti a útoky pravicových extremistů. Po novelizaci zákona o právu shromažďovacím a ustálení jeho výkladu¹⁶ došlo k omezení projevů tohoto typu extremismu na veřejnosti. Přesto je nutné se této problematice dále věnovat například prostřednictvím preventivních aktivit.

Obyvatelé sociálně vyloučených lokalit jsou často označováni ve výzkumech veřejného mínění za skupinu s vyšším kriminálním potenciálem¹⁷. Tato šetření společně se silně zakořeněnými **předsudky** (a to jak na straně majority, tak minority) do značné míry výrazně ovlivňují vzájemné soužití takto identifikovaných skupin obyvatel. V této oblasti jsou již nastavena některá opatření (např. projekt Domovník – preventista nebo Asistent prevence kriminality, policejní specialisté pro práci v SVL nebo styční důstojníci pro menšiny Policie ČR), která budou nadále doporučována. Přesto je žádoucí, aby se této oblasti věnovala intenzivní pozornost a přijímala se další podpůrná opatření. Mezi další funkční řešení bezpečnostní situace v sociálně vyloučených lokalitách patří opatření

¹⁵ Mravčík, V., ed., 2014. Výroční zpráva o stavu ve věcech drog v České republice v roce 2013., Praha: Úřad vlády České republiky.

¹⁶ Nejvyšší správní soud zamítl kasační stížnost proti zákazu extremistického shromáždění v Českých Budějovicích ze dne 2. 8. 2013, čímž precedenčně potvrdil doposud jen teoretickou možnost úspěšně zakázat extremistické shromáždění, jehož cílem je podněcování nenávisti na základě etnických důvodů či páchání výtržností.

¹⁷ Večeřka, K. - Holas, J. - Tomášek, J. - Přesličková, H. - Blatníková, Š., 2007. Občané o kriminalitě a prevenci: Závěrečná zpráva z výzkumu veřejného mínění., s. 18.

STRATEGIE BOJE PROTI SOCIÁLNÍMU VYLOUČENÍ NA OBDOBÍ 2016-2020

zaměřená na vzdělávání strážníků a policistů působících v sociálně vyloučených lokalitách, volnočasové aktivity, finanční gramotnost a zadlužování (realizované v rámci programu Úsvit). Všechna zmíněná opatření slouží zároveň jako příklady dobré praxe a je žádoucí pokračovat v jejich rozvoji a podpoře tak, aby dokázala reagovat na složitou situaci v sociálně vyloučených lokalitách.

Klíčové problémy

- **Nedostatečné informace o výskytu latentní kriminality v sociálně vyloučených lokalitách;**
- **Lichva v sociálně vyloučených lokalitách;**
- **Drogy v sociálně vyloučených lokalitách;**
- **Veřejný pořádek a občanské soužití;**
- **Kriminalita násilných trestných činů spáchaných z nenávisti.**

Vize

Místa v současnosti označovaná za sociálně vyloučené lokality se nijak výrazně neodlišují svou bezpečnostní situací a výskytem rizikového chování od jiných oblastí České republiky.

Cíle

Strategický cíl 2.1: Zvýšení bezpečnosti v sociálně vyloučených lokalitách a jejich okolí	
Specifický cíl 2.1.1: Zmapování stavu kriminality v sociálně vyloučených lokalitách	
Indikátor plnění: Zavedení systému sledování kriminality v území s výskytem sociálně vyloučených lokalit (indikováno podle <i>Analýzy sociálně vyloučených lokalit</i>)	
Dotčené resorty a instituce: MV, MPSV, MSp, MLP	Termín: 12/2020
Zdroje dat potřebných k průběžnému monitoringu: Statistická data o kriminalitě v ČR včetně přestupků Geografické rozdělení kriminality Výstupy z výzkumů realizovaných ve veřejné správě Mapa sociálně vyloučených lokalit Data PMS	
Specifický cíl 2.1.2: Zmapování míry výskytu latentní kriminality v sociálně vyloučených lokalitách	
Indikátor plnění: Ověření hypotézy o vyšší latenci kriminality v sociálně vyloučených lokalitách	
Dotčené resorty a instituce: MLP, MV, MSp (Institut pro kriminologii a sociální prevenci)	Termín: 12/2020
Zdroje dat potřebných k průběžnému monitoringu: Výstupy z výzkumu o stavu latentní kriminality Data o kriminalitě v ČR	

STRATEGIE BOJE PROTI SOCIÁLNÍMU VYLOUČENÍ NA OBDOBÍ 2016-2020

Specifický cíl 2.1.3: Posilování preventivních a bezpečnostních opatření v sociálně vyloučených lokalitách	
Indikátor plnění: Posílení preventivních opatření prevence kriminality Existence tzv. koordinačních platforem pro řešení problematiky bezpečnosti v sociálně vyloučených lokalitách na regionální a lokální úrovni Posílení programu primární prevence rizikového chování Existence policejních specialistů v SVL	
Dotčené resorty a instituce: MV, MŠMT, MLP, Rada vlády pro koordinaci protidrogové politiky	Termín: 12/2020
Zdroje dat potřebných k průběžnému monitoringu: Výstupy z evaluace programů prevence kriminality Výstupy z evaluace programu primární prevence rizikového chování Data MŠMT, MV, ÚV ČR, veřejná správa Zprávy styčných důstojníků pro menšiny	

Strategický cíl 2.2: Snížení projevů napětí a nepřátelství v souvislosti se sociálním vyloučením	
Specifický cíl 2.2.1: Zvýšení pocitu bezpečí v sociálně vyloučených lokalitách a jejich okolí	
Indikátor plnění: Subjektivní vnímání pocitu bezpečí obyvatel SVL Subjektivní vnímání pocitu bezpečí obyvatel okolí SVL	
Dotčené resorty a instituce: MV, MŠMT, MLP	Termín: 12/2020
Zdroje dat potřebných k průběžnému monitoringu: Výstupy z kvalitativního výzkumu - Bogardusova škála sociální distance, mediální analýza, migrační trendy, cenové mapy	
Specifický cíl 2.2.2: Zmapování projevů napětí a nepřátelství v souvislosti se sociálním vyloučením	
Indikátor plnění: Míra xenofobie a rasismu v ČR (měřeno výzkumem veřejného mínění) Počet realizovaných programů primární prevence Počet trestných činů spáchaných z nenávisti	
Dotčené resorty a instituce: MV, MŠMT, MLP	Termín: 12/2020
Zdroje dat potřebných k průběžnému monitoringu: Data MV, MSp, MŠMT Výstupy z kvalitativního výzkumu - Bogardusova škála sociální distance, mediální analýza	

STRATEGIE BOJE PROTI SOCIÁLNÍMU VYLOUČENÍ NA OBDOBÍ 2016-2020

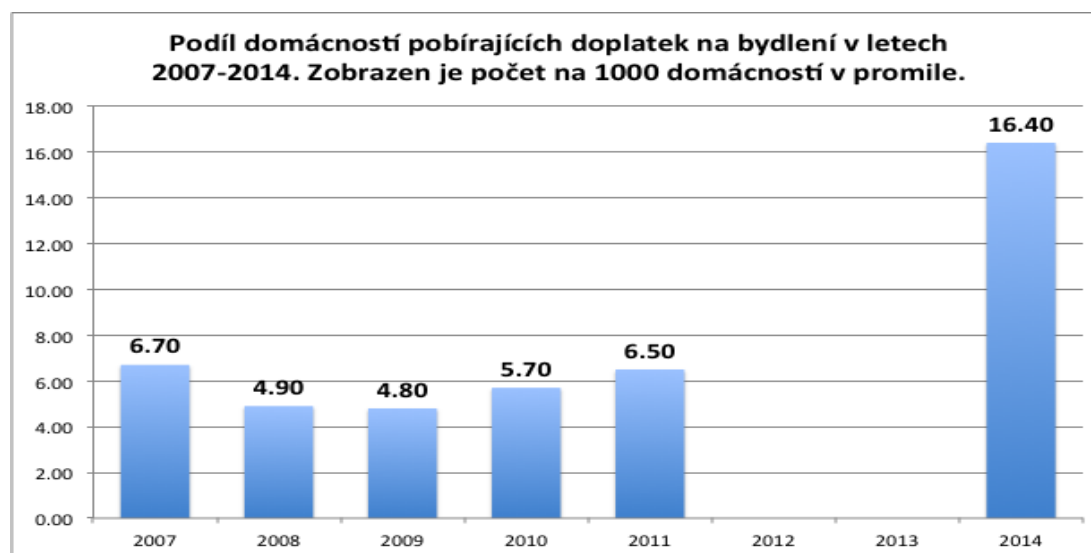
Specifický cíl 2.2.3: Snížení počtu násilných trestných činů spáchaných z nenávisti	
Indikátor plnění: Počet hlášených násilných trestných činů spáchaných z nenávisti Kvalifikovaný odhad počtu skutečně spáchaných trestných činů motivovaných nenávistí	
Dotčené resorty a instituce: MV, MLP	Termín: 12/2020
Zdroje dat potřebných k průběžnému monitoringu: Data o počtu násilných trestných činů spáchaných z nenávisti	

Strategický cíl 2.3: Zlepšení přístupu k právu	
Specifický cíl 2.3.1: Zvýšení důvěry obyvatel sociálně vyloučených lokalit v Policii ČR a instituce	
Indikátor plnění: Zmapování důvěry obyvatel sociálně vyloučených lokalit v Policii ČR a instituce Rozdíl ve výsledcích výzkumů důvěry v policii a instituce mezi obyvateli SVL a majoritou	
Dotčené resorty a instituce: MV, MLP	Termín: 12/2020
Zdroje dat potřebných k průběžnému monitoringu: Výstupy z kvalitativního výzkumu	
Specifický cíl 2.3.2: Zvýšení dostupnosti podpory při vymáhání práva pro osoby ze sociálně vyloučených lokalit	
Indikátor plnění: Počet poraden poskytujících bezplatné právní poradenství osobám žijícím v SVL Počet podání státnímu zastupitelství, Policii ČR, Městské policii, obecnímu úřadu od osob žijících v SVL s přispěním bezplatné právní poradny Počet úspěšných dovolání se práva ve prospěch obyvatel SVL s přispěním bezplatné právní poradny	
Dotčené resorty a instituce: MLP, MSp, MPSV, MV	Termín: 12/2020
Zdroje dat potřebných k průběžnému monitoringu: Data MPSV, MSp Data bezplatných občanských poraden, NNO, výběrová šetření	

3. Bydlení

Výchozí stav

Jak konstatovala Zpráva o naplňování Strategie boje proti sociálnímu vyloučení 2011-2015, situace v oblasti bydlení sociálně vyloučených a sociálním vyloučením ohrožených obyvatel - žijících mnohdy více či méně segregovaně v tzv. sociálně vyloučených lokalitách - se od roku 2011 nejen že výrazně nezlepšila, v některých oblastech lze dokonce hovořit o jejím zhoršení. Zpráva konstatovala pokračující nárůst počtu sociálně vyloučených lokalit (rozšiřování rezidenční segregace) a rozšíření segmentu **substandardního ubytování** (v ubytovacích zařízeních, rekreačních objektech a jiných k bydlení nevyhovujících prostorech). Tento stav dobře ilustruje i vývoj vyplácení dávky doplatku na bydlení (viz graf č. 3).



Graf č. 3: Průměrná míra závažnosti výskytu sociálně negativních jevů ve sledovaných SVL¹⁸

Analýza sociálně vyloučených lokalit z roku 2015 konstatovala nárůst počtu sociálně vyloučených lokalit jako územních koncentrací osob sociálně vyloučených a sociálním vyloučením ohrožených. Zároveň konstatovala zvyšující se počet osob žijících v těchto lokalitách. Koncentrace v sociálně vyloučených lokalitách omezují možnosti plné integrace do společnosti, vedou ke hromadění dalších problematických jevů nebo procesů (zadlužení, dlouhodobá nezaměstnanost, kriminalita apod.), a tím přispívají k negativnímu vnímání cílové skupiny v populaci. Vznik rozsáhlejších sociálně vyloučených lokalit vytváří ve městech a obcích rezidenční segregaci – prostorové oddělení míst bydliště, případně dalších denních aktivit, sociálních skupin v nerovném postavení. Přestože relevantní dokumenty deklarují jako prioritu v oblasti územního plánování předcházení prostorově sociální segregaci s negativními vlivy na sociální soudržnost obyvatel (Politika územního rozvoje 2008), v praxi nejsou systematicky uplatňovány nástroje na dosažení této priority. Dále bude nutné rozvíjet metodické postupy, které by umožnily s ohledem na místní specifika definovat **prostorově sociální segregaci** a využívat nástrojů sociální politiky, bytové politiky, územního plánování a dalších tak, aby

¹⁸ GAC, s.r.o.: Analýza sociálně vyloučených lokalit v ČR, 2015 (http://www.gac.cz/userfiles/File/nase_prace_vystupy/Analýza_socialne_vyloucenych_lokalit_GAC.pdf).

STRATEGIE BOJE PROTI SOCIÁLNÍMU VYLOUČENÍ NA OBDOBÍ 2016-2020

zabránilo vzniku segregovaných lokalit, přispívaly k desegregaci již existujících lokalit nebo zlepšovaly stav veřejných prostranství a vnímání lokalit.

Analýza dále potvrdila zjištění předchozího mapování sociálně vyloučených lokalit z roku 2006 o častém špatném stavu bytových domů v sociálně vyloučených lokalitách. **Špatný stav objektů v sociálně vyloučených lokalitách**, omezené nebo zcela absentující investice a údržba¹⁹ vystavují obyvatele těchto objektů rizikům např. energetické chudoby (neschopnost zajistit adekvátní teplotu obydlí), resp. vysokým nákladům na energie, které se dále promítají do nákladů na bydlení a potažmo do výše dávek na bydlení. Nedostatečné investice do údržby nebo zlepšování stavebně-technických vlastností bytového fondu obývaného cílovou skupinou do budoucna představuje i riziko z hlediska předpokládané potřeby adaptace bytového fondu na důsledky klimatických změn (tepelné vlny, tropické dny, dny s tropickou nocí apod.). Dosavadní nástroje (dotace nebo zvýhodněné úvěry MMR, SFRB, ESIF, SFŽP apod.) sice takové investice pomáhají stimulovat, chybí však nástroje vynucující udržení nebo zvýšení minimálního standardu vybavenosti, energetické náročnosti a dalších vlastností stávajícího bytového fondu např. ve smyslu konceptu „decent home“ používaného v Anglii²⁰.

V segmentu substandardního ubytování (ubytovací zařízení, rekreační objekty, jiné k bydlení nevyhovující prostory) pobírá doplatek na bydlení asi 18 000 příjemců/domácností, ve kterých žije zhruba 25 000 osob, z toho přibližně 4000 dětí. Kvantitativně nejrozsáhlejší je problém ubytoven v Moravskoslezském kraji. I když se úroveň bydlení v jednotlivých ubytovnách může výrazně odlišovat (stejně jako se výrazně odlišuje kvalita v různých bytech), obecně je dlouhodobé bydlení v substandardním ubytování překážkou sociálního začleňování, protože neposkytuje dostatečné soukromí a zázemí pro plnohodnotný život, vytváří a reprodukuje návyky a dovednosti odlišné od těch potřebných pro bydlení v bytech, poskytuje ve srovnání s nájmem bytu výrazně nižší právní jistotu trvání/stability bydlení, zejména v případě větších nebo izolovaných objektů vede k prostorové sociální segregaci a celkově přispívá ke stigmatizaci obyvatel. Novela zákona o pomoci v hmotné nouzi regulovala některé excesivní případy ubytoven s nevhodnými hygienickými podmínkami, omezila také excesivní platby za ubytování některých ubytovatelů a vytvořila právní rámec pro spolupráci úřadů práce a obcí při řešení bytové situace obyvatel ubytoven a jiných k bydlení nevyhovujících prostorů. Zároveň však přetrvává veřejná a politická diskuse o dalším omezení doplateků na bydlení na ubytovny, což za situace neexistence systému sociálního bydlení vytváří latentní riziko ztráty přístřeší pro rozsáhlou skupinu obyvatel.

Nástroje a opatření zaměřená na **prevenci ztráty bydlení**, znovuzачlenění do standardního bydlení v případě jeho ztráty a podporu jeho udržení jsou omezené např. nízkým počtem sociálních pracovníků obcí i úřadů práce, s tím spojeným omezeným využíváním možných preventivních nástrojů (např. institutu zvláštního příjemce) a – zejména v případě komplexních potřeb domácnosti – vzájemně neprovázané. Poskytovatelé sociální práce/sociálních služeb často nemohou ovlivnit rozhodování o nájmu bytů. Podpora sociální práce proto probíhá v podmínkách často nejistého nebo

¹⁹ Odpovědnost za stav společných částí domu má vlastník, případně SVJ. V případě pronájmu bytových jednotek občanský zákoník stanovuje povinnosti pronajímatele a nájemce při odstraňování vad pronajaté věci. Nájemce je dále povinen na své náklady odstranit vady, které způsobí. Občanský zákoník dále umožňuje dohodu pronajímatele a nájemce na provádění drobné údržby, pokud k takové dohodě nedojde, provádí opravy v rozsahu stanoveném nařízením vlády nájemce.

²⁰ Standard decent home posuzuje u bytů a domů bez ohledu na období vzniku, zda byt nevyžaduje zásadní rekonstrukci, má přiměřeně moderní kuchyni, sociální zařízení nebo způsob vytápění, v zimě i v létě poskytuje přijatelný tepelný komfort atd., a tím splňuje obvyklá očekávání od základní kvality bydlení.

STRATEGIE BOJE PROTI SOCIÁLNÍMU VYLOUČENÍ NA OBDOBÍ 2016-2020

nevhodného bydlení, což omezuje její pozitivní dopady. Systém dávek státní sociální podpory (příspěvek na bydlení) a dávek pomoci v hmotné nouzi (doplatek na bydlení) řeší problém finanční nedostupnosti bydlení (nájemné a další služby spojené s bydlením, vč. energií). Až v prvním pololetí 2015 začala být v rámci systému pomoci v hmotné nouzi vyplácena dávka mimořádné okamžité pomoci na (částečné) pokrytí jistoty při pronájmu nového bytu, což je jedna z významných bariér pro vstup do nájemného bydlení. Omezený je také rozsah programů prevence ztráty bydlení a podpory získání a udržení bydlení prostřednictvím sociální práce a sociálních služeb.

Vstup do standardního bydlení je omezován celou řadou bariér. Touto bariérou není faktický nedostatek bytů - podle výsledků Sčítání lidu, domů a bytů 2011 je v Česku zhruba 650 tisíc neobydlených bytů, ze kterých by podle provedených odhadů mohlo až 140 tisíc bytů být využitelných pro sociální bydlení. Téměř 29 000 neobydlených bytů bylo v roce 2011 ve vlastnictví obcí a státu. Problémem může být nevhodná velikostní struktura bytů, která v řadě případů neodpovídá velikostní struktuře domácností. Většina obcí postupně zprivatizovala většinu svého bytového fondu. Počet bytů, jež se uvolňují je tak velmi nízký, podstatná část uvolněných bytů je navíc obcemi zpětně pronajata za tržních podmínek (tzv. obálkovou metodou), nebo po splnění řady podmínek, které ve svém důsledku vylučují sociálně vyloučené osoby (požadavek jistoty, bezdlužnosti, poplatky za podání žádosti apod.). Domácnosti zadlužené u dodavatelů energií pak i v případě získání bytu nemohou být připojeny k dodávkám nezbytných služeb. Některé domácnosti potřebují podporu při plnění povinností spojených s bydlením, v oblasti finanční gramotnosti apod. Systémy tzv. dostupného bydlení, které umožňují bydlení i těmto osobám, působí jen v malém rozsahu v některých městech. Úspěšnost prostupu z azylových domů přes tréninkové až k samostatnému bydlení je však nízká. Jak konstatovala analýza systémů dostupného bydlení v Česku, mezi důvody nízké úspěšnosti patří zejména celkový nedostatek bytů, které jsou v rámci těchto systémů obsazovány, nedostatek bytů specificky odpovídajících potřebám některých domácností (větší byty pro početné rodiny), navíc poskytovaná sociální práce nemá dostatečnou intenzitu pro řešení komplexních potřeb některých domácností. Navíc tyto systémy někdy fungují pouze v rámci sociálně vyloučených lokalit, takže se nedaří završit proces integrace rodin, kterým se podařilo postoupit do nejvyššího stupně.

Legislativní úprava **sociálního bydlení**, po které by mohl začít vznikat funkční systém sociálního bydlení a dostatečná nabídka bytů pro osoby ohrožené sociálním vyloučením, je v procesu přípravy. Po schválení koncepce v říjnu 2015 a následně zákona o sociálním bydlení podle schváleného legislativního plánu vlády s účinností od 1. 7. 2017 se reálné dopady této úpravy v lokalitách projeví až s odstupem několika let, kdy budou v režimu postupného náběhu účinnosti uváděny do praxe jednotlivé části zákona. Dílčí opatření na podporu bydlení cílové skupiny proto minimálně do roku 2025 budou napomáhat také očekávané implementaci zákona o sociálním bydlení.

Domácnosti sociálně vyloučených žijí z části v domech a lokalitách společně se sociálně začleněnými obyvateli. V případě úspěšného začleňování do **nesegregovaného bydlení** bude počet domů, kde bude docházet k soužití domácností sociálně vyloučených s běžnou populací dále narůstat. V některých případech dochází na úrovni těchto domů k problematickým situacím, které ovlivňují jak přímé sousedské vztahy v domě, tak nepřímo (prostřednictvím mediálních reprezentací nebo obecného diskurzu) také náhled veřejnosti na sociálně vyloučené. Domácnosti sociálně vyloučených jsou často spojovány s porušováním domovních řádů a pravidel soužití v domech, s nevhodným užíváním bytů, obtěžujícími aktivitami v bezprostředním sousedství domů apod. Někteří vlastníci bytů, které pronajímají těmto domácnostem, neodvádějí pravidelné zálohy a platby na náklady

STRATEGIE BOJE PROTI SOCIÁLNÍMU VYLOUČENÍ NA OBDOBÍ 2016-2020

spojené se správou a údržbou domu a služeb spojených s bydlením, které zajišťují společenství vlastníků jednotek (SVJ) nebo bytová družstva. SVJ se v důsledku jednání těchto vlastníků mohou dostávat do finančních problémů, přičemž nezaviněnou obětí této situace se stávají i sociálně vyloučení. Řešení těchto situací popisuje obecná právní úprava (občanský zákoník), zároveň však předpokládá aktivitu na úrovni bytových družstev, společenství vlastníků nebo správců bytového fondu. Těmto aktérům však není systematicky poskytována podpora v oblasti doporučení na řešení těchto situací, které by zajistilo jejich efektivní řešení nebo prevenci.

Klíčové problémy

- **Přetrvávající vysoký počet sociálně vyloučených osob v substandardním ubytování;**
- **Neexistence systému sociálního bydlení;**
- **Omezené programy na prevenci ztráty bydlení a podporu jeho udržení;**
- **Vznik nových sociálně vyloučených lokalit;**
- **Špatný stav bytového fondu využívaného domácnostmi ohroženými sociálním vyloučením;**
- **Neexistence nástrojů prevence rezidenční segregace.**

Vize

Dojde k odstranění bytové nouze a bezdomovectví obyvatel sociálně vyloučených lokalit prostřednictvím podpory různých nástrojů prevence ztráty standardního bydlení, jeho získání a udržení. Budou dodržována pravidla prevence prostorové segregace a zajištění spokojeného sousedství a bezpečného bydlení sociálně vyloučených a běžné populace. Zlepší se podmínky bydlení sociálně vyloučených v kontextu potřebné adaptace bytového fondu na zásadní společenské výzvy (demografické stárnutí, energetická chudoba, klimatická změna) a s ohledem na rozmanitost místních podmínek bydlení.

STRATEGIE BOJE PROTI SOCIÁLNÍMU VYLOUČENÍ NA OBDOBÍ 2016-2020

Cíle

Strategický cíl 3.1: Minimalizace dlouhodobého bydlení v substandardních formách (ubytovny, jiné k bydlení nevhodné prostory) nebo v pobytových sociálních službách (azylové domy, noclehárny)	
Specifický cíl 3.1.1: Zajištění standardního bydlení pro 6 000 domácností dlouhodobě žijících mimo standardní bydlení do roku 2020	
Indikátor plnění: Počet osob žijících mimo standardní bydlení.	
Dotčené resorty a instituce: MPSV, MLP, MV, obce, kraje, poskytovatelé sociálních služeb	Termín: 12/2020
Zdroje dat potřebných k průběžnému monitoringu: Počet příjemců doplatku na bydlení (nebo obdobné dávky na bydlení) v ubytovacích zařízeních a jiných než obytných prostorech Počet osob ve společných domácnostech příjemců doplatku na bydlení (nebo obdobné dávky na bydlení) v ubytovacích zařízeních a jiných než obytných prostorech Kontrolní ukazatel: počet osob bez přístřeší.	
Specifický cíl 3.1.2: Podporou přechodu do standardního bydlení zajistit, aby v ubytovacích zařízeních a jiných k bydlení nevhodných prostorech nebydlelo v roce 2020 déle než jeden měsíc žádné dítě	
Indikátor plnění: Počet dětí bydlících déle než jeden měsíc v ubytovacích zařízeních.	
Dotčené resorty a instituce: MPSV, MLP, MV, obce, kraje, poskytovatelé sociálních služeb	Termín: 12/2020
Zdroje dat potřebných k průběžnému monitoringu: Počet příjemců doplatku na bydlení (nebo obdobné dávky na bydlení) v ubytovacích zařízeních a jiných než obytných prostorech Počet osob ve společných domácnostech příjemců doplatku na bydlení v ubytovacích zařízeních a jiných než obytných prostorech (ve všech případech výběr za domácnosti s dětmi do 18 let) Kontrolní ukazatel: počet osob bez přístřeší.	
Strategický cíl 3.2: Snížení počtu lidí, kteří ztrácejí samostatné standardní bydlení	
Specifický cíl 3.2.1: Nové nástroje snižování bezdomovectví	
Indikátor plnění: Počet klientů programů ukončování bezdomovectví typu „housing first“ apod., kteří získali bydlení a udrželi si jej alespoň 12 měsíců	
Dotčené resorty a instituce: MPSV, MLP, MV	Termín: 06/2018
Zdroje dat potřebných k průběžnému monitoringu: Informace poskytovatelů sociálních služeb – dokumentace klientů pilotních programů	

STRATEGIE BOJE PROTI SOCIÁLNÍMU VYLOUČENÍ NA OBDOBÍ 2016-2020

Specifický cíl 3.2.2: Vytvoření nástrojů na včasnou identifikaci domácností, kterým hrozí ztráta bydlení a zacílení preventivních aktivit	
Indikátor plnění: Existence materiálů nelegislativní povahy úspěšně implementovaných do praxe	
Dotčené resorty a instituce: MPSV, MLP, MV, obce, kraje, poskytovatelé sociálních služeb	Termín: 12/2020
Zdroje dat potřebných k průběžnému monitoringu: Materiály nelegislativní povahy Evaluace využívání těchto materiálů	
Specifický cíl 3.2.3: Zohlednění adekvátnosti cílové skupiny v připravovaném zákoně o sociálním bydlení	
Indikátor plnění: Schválený zákon, expertní vyhodnocení dopadu na cílovou skupinu	
Dotčené resorty a instituce: MPSV, MLP, MV	Termín: 12/2016
Zdroje dat potřebných k průběžnému monitoringu: Texty zákonů, kvalitativní vyhodnocení očekávaných přínosů pro cílovou skupinu	

Strategický cíl 3.3: Snižování segregace v bydlení	
Specifický cíl 3.3.1: Zvýšení dostupnosti standardního sociálního bydlení pro sociálně vyloučené či sociálním vyloučením ohrožené osoby v běžné zástavbě	
Indikátor plnění: Počet sociálních bytů umístěných mimo SVL	
Dotčené resorty a instituce: MPSV, MMR, MLP, MV	Termín: 2025
Zdroje dat potřebných k průběžnému monitoringu: Data o vznikajících sociálních bytech s podporou z IROP 2.1 (MS ESIF 2014+). Data o vznikajících sociálních bytech s podporou z národních programů (MS ESIF 2014+). Data MPSV o sociálních bytech v režimu zákona o sociálním bydlení.	

STRATEGIE BOJE PROTI SOCIÁLNÍMU VYLOUČENÍ NA OBDOBÍ 2016-2020

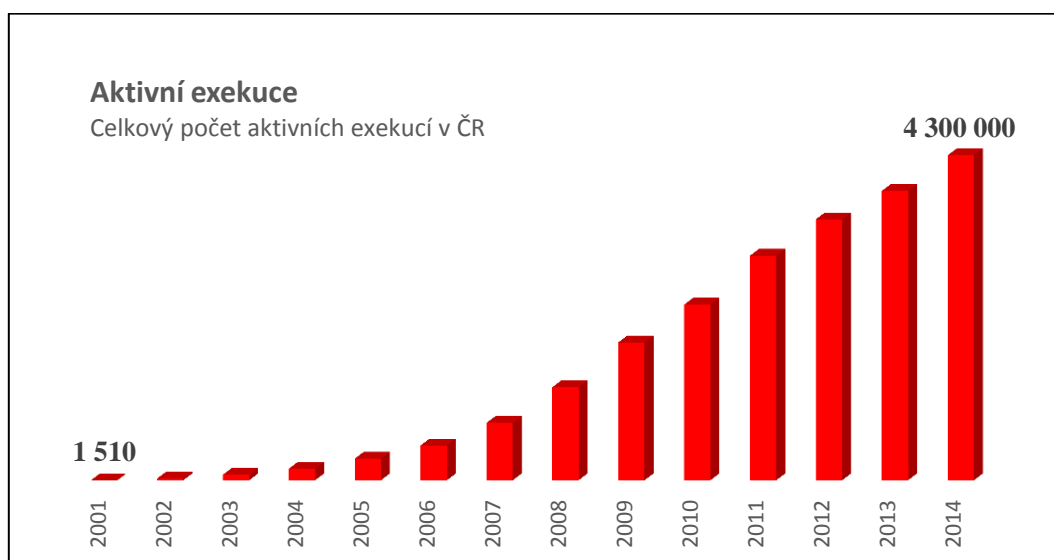
Specifický cíl 3.3.2: Prevence segregace v územním plánování a v programech státní podpory v oblasti bydlení	
Indikátor plnění: Počet podpořených bytových jednotek podle podmínek prevence segregace. Počet projektů sociálního bydlení financovaných z ESIF a národních zdrojů podle podmínek prevence segregace. Počet sociálně vyloučených lokalit se zpracovanými územními studii veřejných prostranství.	
Dotčené resorty a instituce: MMR, MV	Termín: 12/2016 programy podpory, 12/2020 územní studie
Zdroje dat potřebných k průběžnému monitoringu: Schválené metodiky, vyhlášky nebo jiné závazné předpisy Data o počtech podpořených bytů podle pravidel prevence segregace z národních programů (dotační informační systém MMR) a IROP Data o počtech územních studií veřejných prostranství řešících sociálně vyloučené lokality	
Strategický cíl 3.4: Snížení konfliktů v bydlení, řešení problematických situací a podpora spokojeného sousedství osob ohrožených sociálním vyloučením a běžné populace	
Specifický cíl 3.4.1: Propojit dosavadní nástroje sociální a bezpečnostní politiky a otestovat je při prevenci konfliktů v bydlení, řešení problematických situací a podpory spokojeného a bezpečného sousedství osob ohrožených sociálním vyloučením a běžné populace	
Indikátor plnění: Počet lokalit a počet obyvatel pozitivně ovlivněných projekty/aktivitami navázanými na tento specifický cíl	
Dotčené resorty a instituce: MLP, MPSV, MV, obce (městská policie), MSp (PMS)	Termín: 12/2019
Zdroje dat potřebných k průběžnému monitoringu: Evaluační zprávy v místech fungování realizovaných projektů (srovnání původního a konečného stavu na základě kombinace kvantitativních a kvalitativních dat)	
Specifický cíl 3.4.2: Zmapování dodržování stavebně technických a uživatelských standardů v oblasti bydlení v sociálně vyloučených lokalitách	
Indikátor plnění: Analýza dodržování stavebně technických a uživatelských předpisů v oblasti bydlení v SVL.	
Dotčené resorty a instituce: MLP, KVOP	Termín: 12/2017
Zdroje dat potřebných k průběžnému monitoringu: Materiál legislativní povahy, kvalitativní výzkum v SVL	

4. Dluhy

Výchozí stav

Již delší dobu je rostoucí zadluženost potažmo předluženost obyvatelstva vnímána jako závažný problém ve většině členských států EU. Nekontrolovaný nárůst zadluženosti může snadno ohrozit stabilitu sociálního systému a celé ekonomiky. Předlužení je v mnoha případech příčinou **sociální exkluze jednotlivců a rodin**, vede k sociálním a zdravotním problémům a může ohrozit základní potřeby dětí. Výrazným problémem je pak prohlubující se zadlužování sociálně vyloučených.

Rostoucí předluženost obyvatel je aktuálně velkým problémem i v České republice. Ke konci roku 2014 čelilo exekucím 909 tisíc lidí²¹ (téměř 10% české populace). Celkový počet aktivních exekucí se již přehoupl přes 4,5 milionu²², závratně roste **počet lidí s více než 3 exekucemi**²³, kterých je již téměř 500 tisíc, a exekučním příkazem je již postiženo více než 120 tisíc důchodů. Celková exekučně vymáhaná jistina pak překračuje 300 miliard korun. Trend nárůstu počtu exekucí ilustruje následující graf.



Graf č. 4: Vývoj počtu aktivních exekucí v letech 2001-2014²⁴

Tyto základní ukazatele indikují další negativní vývoj zadluženosti a předluženosti obyvatel v ČR.

Rostoucí předluženost v kombinaci se stále se snižujícím věkem předlužených osob s sebou nese dalekosáhlé **ekonomické důsledky** (pokřivení trhu práce, klesající příjmy státu z daní a sociálního pojištění, rostoucí výdaje státu na sociální dávky, prevenci a řešení následků kriminality, zvýšené výdaje na zdravotnictví atp.) a **sociální důsledky** (materiální deprivace, patologické chování, ztráta bydlení, sociální vyloučení).

²¹ Právníkové i fyzické osoby. Zdroj: Exekutorská komora ČR.

²² Pouze exekuce evidované Exekutorskou komorou ČR, neobsahuje výkony správních rozhodnutí (správní exekuce).

²³ Jeden ze základních indikátorů předluženosti a aktuálního či potenciálního rizika sociálního vyloučení.

²⁴ Graf vychází ze statistických údajů Exekutorské komory ČR.

STRATEGIE BOJE PROTI SOCIÁLNÍMU VYLOUČENÍ NA OBDOBÍ 2016-2020

Velmi diskutované jsou pak hlavní příčiny tohoto stavu. V první řadě nelze samozřejmě opomenout odpovědné chování každého občana. Na počátku problému často bývá nezodpovědné zadlužení a následná liknavost při řešení problému se splácením. V mnohých případech jsou však příčiny zadluženosti objektivní, například ztráta zaměstnání, dlouhodobá nemoc, rozpad rodiny atp.

V praxi se však často ukazuje, že předluženost jednotlivců a domácností je negativně ovlivňována také nastavením současného systému. K prohlubování neuspokojivého stavu přispívá nedostatečná regulace nebankovního trhu spotřebitelských úvěrů, nedostatečná kontrola ze strany České obchodní inspekce, jakožto dohledového orgánu, zneužívání rozhodčích doložek ve spotřebitelských smlouvách či rozšíření nepřiměřených ujednání ve spotřebitelských smlouvách²⁵ a existující obchod s dluhy. Nedostatky v nastavení systému pak nejsilněji dopadají právě na sociálně nejzranitelnější skupiny obyvatel, přispívají k růstu počtu sociálně vyloučených a jejich kumulaci v sociálně vyloučených lokalitách. **Zadluženost** je mimo jiné uváděna jako jedna z **hlavních příčin ztráty bydlení**, která následně může vést až k **sociálnímu vyloučení**.

Jedním z nedostatků současného systému je **neexistence komplexní datové základny detailních (a často i agregovaných) kvalitativních a kvantitativních dat týkajících se zadluženosti jednotlivců a domácností nejen v rámci sociálně vyloučených lokalit, ale i v rámci celé České republiky**. Neexistence (nebo nedostupnost) takto klíčových statistických údajů, které by bylo možno podrobit obsáhlé analýze a sledování vývoje v čase z různých demografických, sociálních či ekonomických pohledů způsobuje, že se diskuse nad potenciálními úpravami stávajících platných právních předpisů odehrávají ve velmi obecné rovině bez přesné kvantifikace rozsahu diskutovaného problému. To následně vede k tomu, že návrhy novel klíčových zákonů²⁶ přichází mnohdy pozdě, mohou být nekoncepční a v důsledku mnoha připomínek se celý proces prodlužuje, místo aby reagoval pohotově, pružně a v co nejkratším čase. Současně nedostupnost výše uvedených dat způsobuje špatné zacílení preventivních a intervenčních opatření i mimo legislativní proces. Důsledkem je zhoršující se situace v oblasti zadluženosti a předluženosti obyvatelstva, která se výrazně promítá do nárůstu **počtu lidí ohrožených sociální exkluzí**. Zadluženost se tak stává zásadním fenoménem problematiky sociálně vyloučených lokalit.

Dalším aktuálním problémem je vzhledem k vývoji zadluženosti a předluženosti obyvatel České republiky, i **nedostatečná kapacita systému dluhového poradenství**. Tento nedostatek vede ke špatné dostupnosti těchto bezplatných služeb, k zapojení soukromého sektoru do oblastí, které jsou nedostatečně pokryty státními institucemi,²⁷ a k vyšší koncentraci „lichvářských“ společností a všemožných nekalých praktik. Současně dotčené skupiny obyvatel nejsou dostatečně informovány o možnosti využití bezplatných dluhových poraden. I to je jeden z důvodů, proč často přicházejí do poraden příliš pozdě.

Regulace nebankovního trhu spotřebitelských úvěrů včetně změny dozorového orgánu je v tuto chvíli již v legislativním procesu a očekává se přijetí této novely s předpokládanou účinností

²⁵ V některých případech soudy první instance nereflektují fakt, že smlouvy obsahují nepřiměřená ujednání a v neveřejném jednání vydají platební rozkaz, přičemž spoléhají na aktivní obranu žalované strany formou podání odporu.

²⁶ V této oblasti jde zejména o Občanský soudní řád a Exekuční řád, Zákon o spotřebitelském úvěru a Insolvenční zákon.

²⁷ Například v oblasti oddlužení dle Insolvenčního zákona existuje velké množství komerčních Oddlužovacích agentur, které nabízejí často velmi nekvalitní služby a mnohdy za absurdně vysoké poplatky (navíc ve většině případů protizákonně).

STRATEGIE BOJE PROTI SOCIÁLNÍMU VYLOUČENÍ NA OBDOBÍ 2016-2020

od poloviny roku 2016. Ačkoli tato významná novela výrazně reguluje trh spotřebitelských úvěrů poskytovaných nebankovními subjekty, je třeba zajistit, aby také fungoval efektivní dohled nad činností všech nebankovních subjektů. Mimo rámec této regulace zůstává stále několik bodů²⁸, které by měly být řešeny v rámci dalších legislativních i nelegislativních opatření. V kontextu této strategie je důležité si uvědomit, že nedostatečné nastavení právní ochrany spotřebitele významně ohrožuje nízkopříjmové skupiny obyvatel a sociálně vyloučené.

Jednou z hlavních příčin současného stavu je pak i **nedostatečná finanční gramotnost a kvalitní osvěta** obyvatelstva. Tato oblast byla na základních i středních školách dlouho opomíjena. V současné době je již výuka finanční gramotnosti na základních i středních školách povinná, chybí však vymezení povinné časové dotace, které by mělo být navázáno na individuální regionální potřeby škol v souvislosti s distribucí předlužených osob v rámci ČR. V důsledku toho tak mnoho škol řeší zařazení do osnov několika málo hodinami finanční gramotnosti v rámci školního roku, což je dotace zcela nedostatečná.

Problém zadluženosti obyvatel České republiky může být chápán jako ilustrativní příklad evropského sociologického diskurzu, v němž je sociální exkluze chápána spíše jako důsledek selhání společnosti než selhání jedince. Lze totiž oprávněně upozornit na výrazné nedostatky systému, který umožnil vznik početné a stále rostoucí skupiny populace nacházející se ve stavu předlužení.

Klíčové problémy

- **Vysoký počet osob v exekuci, vysoký počet aktivních exekucí a jejich nadužívání;**
- **Strmý růst počtu vícenásobných exekucí jako jednoho z indikátorů potenciálního sociálního vyloučení;**
- **Snižující se věk osob žádajících o řešení úpadku formou oddlužení podle insolvenčního zákona;**
- **Nedostatečná data o zadluženosti obyvatel v sociálně vyloučených lokalitách a struktura jejich dluhů**
- **Nedostatečná finanční gramotnost obyvatelstva;**
- **Neexistence alternativní možnosti oddlužení.**

Vize

Dojde ke snížení zadluženosti a předluženosti jednotlivců a domácností v sociálně vyloučených lokalitách, výraznému snížení počtu osob postižených exekucí a omezení nekalých praktik a lichevních obchodů.

²⁸ Například by bylo vhodné zvážit existenci rozhodčích doložek ve spotřebitelských smlouvách, zavedení místní příslušnosti exekutorských úřadů, zvýšení kontroly dohledových orgánů.

STRATEGIE BOJE PROTI SOCIÁLNÍMU VYLOUČENÍ NA OBDOBÍ 2016-2020

Cíle

Strategický cíl 4.1: Snížení rizika sociálního vyloučení v důsledku předluženosti jednotlivců a domácností	
Specifický cíl 4.1.1: Pokles celkového počtu nových i stávajících případů řešených v exekučním řízení	
Indikátor plnění: Celkový roční přírůstek nových exekucí na nové dlužníky Celkový počet osob se 3 a více exekucemi Celkový počet exekucí na dávky státní sociální podpory a důchody Celkový počet nezletilých osob v exekuci	
Dotčené resorty a instituce: MSp, MPSV	Termín: 12/2020
Zdroje dat potřebných k průběžnému monitoringu: Detailní údaje o exekucích z EK ČR, MSp a MF za správní exekuce Údaje o počtu exekucí na sociální dávky	
Specifický cíl 4.1.2: Zvýšení finanční gramotnosti dětí a osob v oblastech s větším výskytem nízkopříjmových a sociálně vyloučených skupin obyvatel	
Indikátor plnění: Počet míst v SVL s dostupnou kvalitní finanční a dluhovou poradnou Ostatní indikátory budou specifikovány v rámci aktualizace Národní strategie finanční gramotnosti	
Dotčené resorty a instituce: MF, MŠMT, MPSV, MLP	Termín: 12/2020
Zdroje dat potřebných k průběžnému monitoringu: Výstupy z pravidelného výzkumu finanční gramotnosti (MŠMT nebo MF) Data o úvěrech a úsporách domácností (ČNB, NRKI, BRKI, Solus) Další zdroje budou specifikovány v rámci aktualizace Národní strategie finanční gramotnosti	
Specifický cíl 4.1.3: Efektivní regulace trhu nebankovních spotřebitelských úvěrů a důsledné postihování porušování zákona	
Indikátor plnění: Počet nebankovních subjektů poskytujících spotřebitelské úvěry Počet zkontrolovaných nebankovních subjektů Poměr celkových nákladů příslušenství (vymáhání, úroky z prodlení, sankce) k jistině úvěru	
Dotčené resorty a instituce: MF, MSp, ČNB	Termín: 12/2020
Zdroje dat potřebných k průběžnému monitoringu: ČNB – data o počtu nebankovních subjektů, které mají licenci na poskytování spotřebitelských úvěrů ČNB – data o počtu kontrol nebankovních subjektů Data o skladbě dluhu a typu nebankovního subjektu poskytujícího spotřebitelský úvěr	

STRATEGIE BOJE PROTI SOCIÁLNÍMU VYLOUČENÍ NA OBDOBÍ 2016-2020

Specifický cíl 4.1.4: Zpřístupnění alternativního procesu řešení úpadku pro osoby nesplňující požadavky oddlužení dle insolvenčního zákona	
Indikátor plnění: Materiál legislativní povahy Počet osob v SVL, u nichž byl řešen úpadek některým ze způsobů oddlužení, který umožňuje insolvenční zákon	
Dotčené resorty a instituce: MSp, MF	Termín: 12/2020
Zdroje dat potřebných k průběžnému monitoringu: Insolvenční rejstřík - počet oddlužených (oddlužujících se) osob ze SVL	

Strategický cíl 4.2: Zajištění možnosti efektivně zjistit informace o vlastních dlužích po splatnosti a o probíhajících exekucích na jednom místě	
Specifický cíl 4.2.1: Vytvořit studii proveditelnosti, která analyzuje možnost vytvoření jednotného místa, kde by bylo možné zjistit všechny vlastní dluhy po splatnosti	
Indikátor plnění: Existence studie proveditelnosti	
Dotčené resorty a instituce: MSp, MLP	Termín: 12/2018
Zdroje dat potřebných k průběžnému monitoringu: Výstupy ze studie proveditelnosti	
Specifický cíl 4.2.2: Vytvoření jednotného komplexního rejstříku všech exekucí a výkonů správních rozhodnutí (správních exekucí)	
Indikátor plnění: Existence analýzy proveditelnosti Existence jednotného rejstříku správních exekucí Existence komplexního rejstříku, kde budou data za všechny exekuce Existence právní úpravy o jednotném rejstříku exekucí	
Dotčené resorty a instituce: MSp, MPSV, MZ, MMR, MF,	Termín: 12/2020
Zdroje dat potřebných k průběžnému monitoringu: Výstupy z evaluace fungování rejstříku Data o správních exekucích Sbírka zákonů	

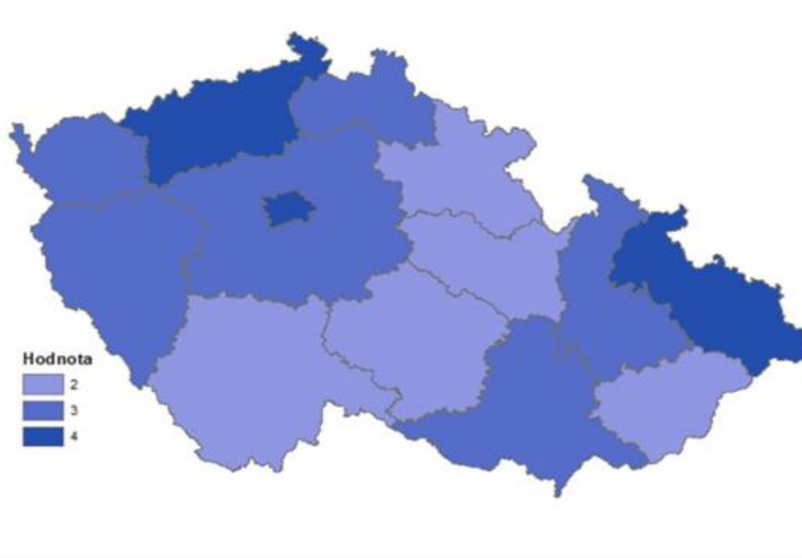
5. Podpora rodin, sociální služby a sociální práce

Výchozí stav

I když je Česká republika jednou ze zemí EU s nejnižším podílem chudoby, roste i zde počet rodin ohrožených chudobou. **Chudoba** v České republice nepostihuje rozsáhlé a početné kategorie populace, koncentruje se však např. u nezaměstnaných, v neúplných rodinách a vícečetných rodinách. Rodiny s dětmi žijící v sociálně vyloučených lokalitách představují podstatnou skupinu významně ohroženou chudobou a sociálním vyloučením.

Mezi domácnostmi s dětmi byly v roce 2013 chudobou nejvíce ohroženy neúplné rodiny (riziko chudoby činilo 27,8 %) a domácnosti se dvěma dospělými a třemi a více dětmi (13,8 %). Z těchto údajů je zřejmé, že děti jsou v České republice pro rodiny z hlediska příjmové a materiální deprivace rizikem.²⁹ **Materiální deprivace** rodin se v České republice vyskytuje především v sociálně vyloučených lokalitách. Nejvíce jsou stavem materiální deprivace spolu s hrozbou ztráty bydlení ohroženy neúplné rodiny s dětmi.³⁰

Sociálně demografická analýza - Mapy rozložení ohrožení dětí a rodin v ČR³¹ identifikovala souvislost mezi mírou sociálního vyloučení a chudoby rodin a mírou ohrožení dětí v ČR. V České republice se projevuje nerovnoměrné rozložení ohrožených rodin s dětmi. Mnohem vyšší míra **ohrožení dětí** je v pohraničí, kde jsou patrné důsledky razantních sociálních, ekonomických a demografických proměn v průběhu 20. století. Zde se ukazuje velmi silná souvislost nerovnoměrné distribuce ohrožení dětí rodin trpících chudobou či sociálním vyloučením. Zvýšená míra ohrožení byla identifikována ve třech krajích České republiky, a to v Moravskoslezském, Ústeckém kraji a v Hlavním městě Praha.

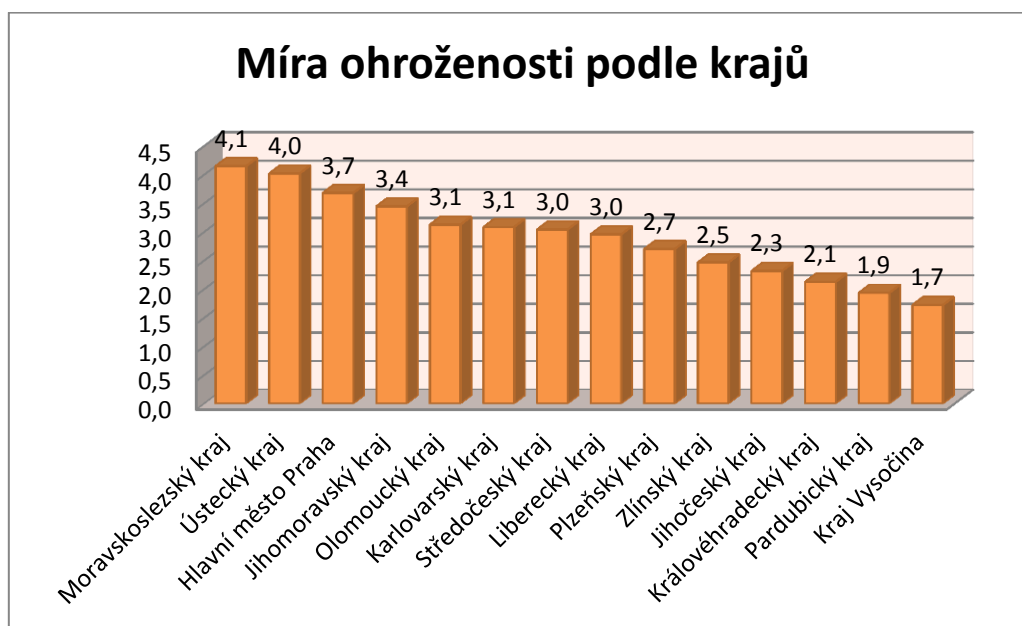


Mapa č. 1: Mapa míry ohrožení dětí, mládeže a rodin na úrovni krajů

²⁹ Operační program zaměstnanost 2014 -2020, s. 14.

³⁰ Operační program materiální a potravinová pomoc, s. 4-5.

³¹ viz Sociálně demografická analýza - Mapy rozložení ohrožení dětí a rodin v ČR , SocioFaktor, 2013.



Graf č. 5: Míra ohrožení dětí, mládeže a rodin podle krajů

V rodinách žijících v sociálním vyloučení dochází ke kumulaci mnoha problémů, které se promítají do všech oblastí života (vzdělávání, bydlení, zdraví, zaměstnanost, přístup ke službám). Tyto problémy se v podmínkách sociálního vyloučení vzájemně kombinují a zintenzivňují. Zejména dochází ke zvyšování sociálně patologických jevů, jež vedou k demotivaci rodinných příslušníků řešit své komplikované problémy a přímo i k ohrožení dětí.

Prostředí sociálně vyloučené lokality, materiální deprivace, absence jednoho z rodičů, vysoký počet dětí v domácnosti, rané rodičovství, speciální potřeby dětí (kombinace různých onemocnění, specifické poruchy učení a chování) na jedné straně a nižší rodičovské kompetence na straně druhé často nevytváří vhodné podmínky pro zdravý vývoj dětí a jejich dospívání. V tomto prostředí je proto nutné posilovat kompetence rodin v oblasti výchovy, zdraví a hygieny. Nepodněné prostředí a dlouhodobá nezaměstnanost obyvatel sociálně vyloučených lokalit vede zejména u dětí a mládeže ke stereotypním vzorcům chování, jež prohlubují míru jejich sociálního vyloučení (například dlouhodobá nezaměstnanost, nízká vzdělanost, zadluženost, kriminalita mládeže, prohlubování sociálně patologických jevů).

Vzhledem k výše popsaným jevům je u obyvatel sociálně vyloučených lokalit vyšší potřebnost podpory poskytované prostřednictvím sociálních služeb a sociální práce. Z tohoto důvodu je v sociálně vyloučených lokalitách důležitá aplikace a rozvoj sociální práce a důraz na její kvalitu, profesní vzdělávání sociálních pracovníků a spolupráci na multidisciplinární úrovni spolu s metodickým vedením sociální práce a komunitní sociální práce.

V České republice je nerovnoměrná dostupnost sociálních služeb. Mezi chybějící služby patří zejména ty, které jsou preventivně zaměřené a poskytované terénní a ambulantní formou v přirozeném prostředí rodiny. Jedná se přitom o služby, které mohou výrazně přispět k sanaci rodiny ohroženého dítěte, a tím i k prevenci odebrání dítěte z jeho původní rodiny a umístění do náhradní péče (náhradní rodinné péče či institucionální péče).

Nedostatek se projevuje rovněž v dostupnosti aktivit založených na komunitním principu, které jsou poskytovány mimo rámec zákona o sociálních službách. Jedná se o služby typu mateřských

STRATEGIE BOJE PROTI SOCIÁLNÍMU VYLOUČENÍ NA OBDOBÍ 2016-2020

a rodinných center, svépomocné rodičovské skupiny, kluby matek, a také služby osob pověřených k výkonu sociálně právní ochrany dětí.

Významným problémem v sociálně vyloučených lokalitách je rovněž nedostatek preventivně výchovné péče, která reaguje na rizikové formy chování u dětí, dále nedostupnost specializované zdravotní péče (psychiatrie, gynekologie, pediatrie a stomatology). U obyvatel sociálně vyloučených lokalit dochází také ve vyšší míře k nedodržování zdravého životního stylu, k nadužívání návykových látek, k zanedbávání zdravotní prevence, což v kombinaci s nekvalitními podmínkami bydlení, které ohrožují zdraví, a s dlouhodobým stresem vyplývajícím z nepříznivé životní situace, vede k nižší průměrné naději dožití obyvatel sociálně vyloučených lokalit.

Systém ochrany práv dítěte prošel během posledních let značnou proměnou. V tomto ohledu hrály roli především strategické dokumenty *Národní akční plán k transformaci a sjednocení systému péče o ohrožené děti na období 2009-2011*, *Národní strategie ochrany práv dětí a její Akční plán k naplnění Národní strategie ochrany práv dětí na období 2012 - 2015*. Systém péče o ohrožené děti v současné době zatěžuje především jeho vnitřní roztržitost, která se projevuje zejména v oblasti nedostatečné kooperace mezi aktéry sítě služeb pro rodiny s dětmi, jejichž pomoc není jednotná. Taková situace nepříspěvá k šanci dítěte a rodiny na jeho úspěšnou sanaci a odvrácení hrozeb, kterými jsou zatěžovány (např. vlivem dualit, rozdílného profesního a legislativního prostředí).

V průběhu let 2009 až 2012 byla připravována reforma systému péče o ohrožené děti, která hlavní těžiště práce s rodinou a ohroženými dětmi směřuje především do oblasti prevence, jež je předpokladem snižování počtu dětí umístěných do institucionální péče. Za nadužívání ústavní péče, která má negativní vliv na prospívání takto vychovávaných dětí, byla Česká republika kritizována z řad mezinárodních organizací.³²

V důsledku této reformy SPOD došlo ve věci sociálně právní ochrany dětí k následujícím posunům.³³

- Změna orientace systému na prevenci ohrožení dítěte vytvořením podmínek pro vznik sítě služeb pro práci v rodinách.
- Zvýšení důrazu na zajištění vývoje dítěte v jeho přirozeném prostředí nebo náhradním rodinném prostředí, pro případy, kdy dítě nemůže být dočasně nebo trvale vychováváno ve své rodině.
- Stanovení závazných postupů pro činnost orgánů sociálně-právní ochrany dětí a dalších účastníků systému.
- Rozvoj náhradní rodinné péče, zvýšení podpory pěstounské péče, hmotné zajištění pěstounské péče na přechodnou dobu, změna způsobu příprav pěstounů, vytváření podmínek pro zřízení podpůrných a odlehčovacích služeb pro nové i stávající pěstounské rodiny.
- Zavedení standardů kvality sociálně-právní ochrany a nastavení minimálních rámců činnosti pro všechny subjekty, které na svojí činnost v oblasti sociálně-právní ochrany dětí čerpají státní příspěvek.
- Vyhodnocování situace dítěte a tvorba individuálního plánu ochrany dítěte

Positivní vývoj směrem k nižšímu počtu dětí v ústavní péči je patrný z tabulky č. 1.

³² Závěry Výboru pro práva dítěte OSN z 31. 1. 2003, str. 9, odst. 45 a 46, v češtině jsou součástí usnesení vlády ČR ze dne 10. září 2003 č. 898.

³³ Zákon č. 401/2012 Sb. (novelizace zákona č. 359/1999 Sb. s účinností od 1.1.2013.).

STRATEGIE BOJE PROTI SOCIÁLNÍMU VYLOUČENÍ NA OBDOBÍ 2016-2020

Rok	Děti v DD, VÚ, DDŠ a DÚ	Děti v DD pro děti do 3 let	Děti v DOZP	Celkem dětí v ústavní výchově
2006	7459	1407	-	8866
2008	7820	1418	-	9238
2009	7878	1391	1063	10332
2010	7397	1513	926	9836
2011	7150	1428	834	9412
2012	6941	1397	769	9107
2013	6549	1233	646	8428
2014	6495	1213	577	8285

Tabulka 1: Počet dětí umístěných do zařízení pro výkon ústavní a ochranné výchovy, do dětských domovů pro děti do 3 let a do domovů pro osoby se zdravotním postižením v letech 2006 – 2014³⁴

I přes reformy a pozitivní tendence je podíl dětí v ústavní výchově v České republice ve srovnání s vyspělými zeměmi nadprůměrný. Umísťování dětí do ústavní výchovy je neúměrně využíváno i v sociálně vyloučených lokalitách. Jednou z příčin tohoto negativního jevu je nedostatečně rozvinutá síť propojených terénních a ambulantních služeb na lokální úrovni, které by se vzájemně doplňovaly a podporovaly sanaci ohrožených rodin. V sociálně vyloučeném prostředí je potřebné nejen rozvíjet síť těchto služeb, ale také podporovat multidisciplinární spolupráci všech místních aktérů významných pro řešení situace rodiny (např. spolupráci OSPOD, poskytovatelů sociálních služeb, škol, lékařů a dalších odborníků) tak, aby byla jejich intervence koordinovaná a flexibilně reagovala na potřeby ohrožených rodin.

Sociální služby jsou klíčovým tématem boje proti sociálnímu vyloučení. Jejich výkon je unikátním nástrojem pomoci sociálně vyloučeným k vymanění se ze stavu sociální exkluze. Sociální služby se prolínají všemi tematickými oblastmi strategie, je však třeba se jimi zabývat také samostatně. Současně však sociální služby působí na individuální úrovni a nelze tedy očekávat, že povedou k integraci tam, kde jsou příčiny sociálního vyloučení strukturální. I proto je nezbytná jejich provázanost se systémovými opatřeními na úrovni dalších veřejných služeb, jako je zaměstnanost, školství, zdravotní služby a další.

Vhodné nastavení sociálních služeb je pro úspěch sociálního začleňování zásadní. Základní nedostatky služeb pro sociálně vyloučené nebo sociálním vyloučením ohrožené spočívají zejména v územním rozložení a dostupnosti vybraných druhů služeb. Jde především o terénní programy, sociálně aktivizační služby pro rodiny s dětmi, nízkoprahová zařízení pro děti a mládež, azylové domy a tematicky relevantní odborné sociální poradenství. Pokrytí službami sociální prevence a odborného poradenství na území krajů a obcí s rozšířenou působností je vnímáno jako nepřilíš koncepční, nahodilé, bez opory ve střednědobých plánech rozvoje sociálních služeb, vycházejících z analýz potřebnosti konkrétních sociálních služeb. Problémy se objevují v rozdílné kvalitě poskytovaných služeb, v problematickém financování a v nedostatečném lokálním plánování.

V roce 2012 došlo v rámci souboru změn, označovaných jako „Sociální reforma I.“ k přesunu kompetencí v oblasti výplat nepojistných sociálních dávek z obcí na Úřad práce ČR s tím, že uvolněné personální kapacity je vhodné využít k výkonu sociální práce. Systémové změny v sociální

³⁴ Zdroj MPSV.

STRATEGIE BOJE PROTI SOCIÁLNÍMU VYLOUČENÍ NA OBDOBÍ 2016-2020

práci na obci se vlivem aktivit v oblasti nastavení cílů a obsahu agendy, vzdělávání pracovníků a zavedení samostatného dotačního programu MPSV pro obce postupně stabilizují. Působnost obcí s rozšířenou působností při zajišťování sociálních služeb a sociální práce podle § 92 zákona č. 108/2006 Sb., o sociálních službách v platném znění, resp. konkrétní naplňování ustanovení zákona, přesto podle zkušeností z terénu (zejména obcí se sociálně vyloučenými lokalitami), informací relevantních místních aktérů i některých analýz³⁵ dosud nemá v mnoha obcích konkrétní obrysy a koordinační role ve vztahu k sociálním službám není zcela zřejmá ani obcím, ani poskytovatelům služeb. Přenos informací mezi obcemi všech stupňů a kraji nemá vždy jasné mechanismy a dopady.

Absence plánování sociálních služeb zejména na úrovni obcí nižšího typu vede ke konzervování problému sociálního vyloučení a ke snižování odpovědnosti samospráv za organizaci služeb na vlastním území. Plánování na úrovni krajů bylo metodicky neukotvené, často vycházelo spíše z popisu již existujících služeb, než z potřebnosti. Zároveň postrádalo vazbu na financování, chyběla opora v jednotném zadání tvorby plánů pro kraje, obce s rozšířenou působností, popř. mikroregiony.

Koordinovaná práce služeb subjektů pracujících s lidmi v sociálně vyloučených lokalitách je postupně zaváděna jak na úrovni obce (sociální a další veřejné služby), tak na úrovni sociálně-právní ochrany dětí. Ve vztahu k vyloučeným lokalitám je však nespecifická. Zejména v oblasti sociálně-právní ochrany dětí existuje jasný legislativní rámec této spolupráce podpořený výklady, vzdělávacími aktivitami a veřejně dostupnými metodickými příručkami MPSV, některých krajů a nestátních institucí. **Metody koordinované spolupráce** typu case management, případové konference apod. na úrovni obce mají oporu spíše v metodických doporučeních MPSV, některé kraje v individuálních projektech či nestátní subjekty v akreditovaných programech v nich pracovníky obcí a sociálních služeb vzdělávají. Realizace v praxi však dosud není rozšířena a vyskytuje se spíše v časově omezených projektech, kde je určitá forma partnerství podmínkou výzvy. Zpětné vazby z obcí se sociálně vyloučenými lokalitami označují za překážku využití case managementu nedostatek vlastních kapacit, nedostatek služeb (k jejichž koordinaci by mělo docházet) či potřebu zapojení jiných veřejných služeb do case management týmu. Řada sítí a koordinovaných aktivit není dostatečně provázaná, objevují se problémy v kvalitě poskytování sociálních služeb. Systém koordinované péče naráží často také na profesní bariéry jejich aktérů.

Řada sociálních služeb je v sociálně vyloučených lokalitách přetížená, případně některé ze služeb lze v sociálně vyloučených lokalitách těžko prosadit a následně realizovat. Mezi přetížené služby řadíme velmi často sociálně aktivizační služby pro rodiny s dětmi (existují rovněž rozdíly v kvalitě jejich poskytování - někdy jsou např. redukovány jen na doučování), nízkoprahová zařízení pro děti a mládež, problematická je rovněž dostupnost azylových domů či pečovatelských služeb pro seniory a zdravotně postižené. Jedním z opomíjených a nedostatečně v praxi využívaných nástrojů pomoci obyvatelům sociálně vyloučených lokalit je komunitní sociální práce, která má velký potenciál k obnově jejich sociálního fungování, a zároveň podporuje jejich zapojování do rozhodování a přímé realizace opatření, která se jich týkají, a to na úrovni sousedství, vyloučené lokality, obce či mikroregionu.

Z výše uvedeného je zřejmé, že podpora v sociálně vyloučených lokalitách má svá specifika, která budou řešena na úrovni konkrétních opatření v Akčním plánu Strategie boje proti sociálnímu vyloučení na období 2016 – 2020 a doplní předkládané strategické a specifické cíle.

³⁵ srov. např. Mazáková, T.: Výzkum potřebnosti sociálních služeb v Janově, 2015; Bedřich, A.: Sonda do sociálního vyloučení v Klášterci nad Ohří, 2015.

STRATEGIE BOJE PROTI SOCIÁLNÍMU VYLOUČENÍ NA OBDOBÍ 2016-2020

Klíčové problémy

- Materiální a potravinová deprivace rodin s dětmi žijícími na území SVL, nepodnětnost prostředí SVL, které nenabízí dostatek příležitostí a podnětů k plnému rozvoji potenciálu dětí;
- Zvýšená náročnost výkonu SPOD na území SVL a nedostatek služeb zaměřených na sanaci ohrožených rodin s dětmi;
- Nadužívání institucionální výchovy při řešení situace ohrožených dětí v důsledku nedostatečně rozvinuté sítě preventivně zaměřených terénních a ambulantních služeb;
- Nedostupnost zdravotních a dalších specializovaných odborných služeb pro rodiny s dětmi;
- Nedostatečné provázání služeb zaměřených na podporu rodin s dětmi se službami primární prevence za účelem včasné identifikace a včasné intervence do situace ohroženého dítěte;
- Nedostatečná připravenost odborníků na práci s rodinami se specifickými potřebami, které vyplývají ze života v SVL;
- Nejednotné pojetí činnosti komisí pro sociálně-právní ochranu dětí, které jsou zřizovány na úrovni ORP;
- Nedostatky v plánování sociálních služeb a v mezioborové spolupráci na místní i krajské úrovni;
- Neefektivita výkonu sociálních služeb způsobená nekvalitním plánováním;
- Nedostupnost sociálních služeb v SVL;
- Obtížná dostupnost a poddimenzovanost sociální práce/sociálních pracovníků;
- Existence zásadních rozdílů v kvalitě poskytovaných sociálních služeb;
- Absence adekvátních mechanismů a kritérií k hodnocení kvality sociálních služeb.

STRATEGIE BOJE PROTI SOCIÁLNÍMU VYLOUČENÍ NA OBDOBÍ 2016-2020

Vize

Základní filosofií při práci s ohroženým dítětem je jeho podpora v přirozeném prostředí v jeho původní rodině (kromě případů, kdy dochází ke zneužívání dětí a páchání násilí ze strany biologických rodičů). Není-li to možné, pak je péče zajišťována primárně v náhradní rodinné péči, která má přednost před péčí institucionální. Těžiště práce s ohroženou rodinou spočívá v preventivním působení a v sanaci rodiny s cílem odvrátit umístění dětí do institucionální péče.

V sociálně vyloučených lokalitách existují nástroje zmírňující materiální a potravinovou deprivaci ohrožených rodin.

S ohroženými rodinami spolupracují specializovaní odborníci a pracovníci v rámci sítě terénních a ambulantních služeb, která je na úrovni SVL dostatečně rozvinutá, má odpovídající kapacitu a efektivně reaguje na potřeby místních obyvatel.

Poskytování podpory ohroženým dětem a rodinám koordinuje OSPOD. Vychází přitom z potřeb zjištěných při vyhodnocení situace dítěte a jeho rodiny, dále z cílů a kroků, které jsou naplánované v individuálním plánu ochrany dítěte, a které byly definované společně s dítětem, jeho rodinou a dalšími partnery, kteří se podílejí na řešení situace ohroženého dítěte. Řešení vychází z potenciálu rodiny zvládnout situaci v co nejvyšší míře samostatně, staví na jejích silných stránkách a využívá zdroje dostupné v okolí rodiny (např. podporu osob blízkých rodině, podporu místní komunity).

Poskytovaná podpora a posun v řešení situace ohroženého dítěte jsou pravidelně vyhodnocovány a výsledky hodnocení jsou využívány jako podklad pro plánování další pomoci.

Všichni aktéři sítě služeb spolu spolupracují a koordinují svou činnost za účelem řešení situace konkrétní rodiny. Nedochází k duplicitnímu poskytování služeb a k resortismu v rámci jednotlivých oborů.

Součástí sítě služeb jsou i podpůrné služby založené na komunitním principu, jako jsou mateřská centra a služby, které se zaměřují na podporu rodičovských kompetencí, zkvalitňování rodinných vztahů či předcházení sociálně patologických jevů a prevenci sociálního vyloučení.

Sociální služby jsou kvalitně plánovány a v rámci plánů dochází k vyhodnocování potřebných služeb na základě specifických potřeb obyvatel jednotlivých sociálně vyloučených lokalit. Zvyšuje se dostupnost sociálních služeb a efektivita jejich výkonu. V důsledku kvalitního plánování a realizace sociálních služeb klesá míra sociálního vyloučení a míra ohrožení chudobou především u obyvatel SVL.

Sociální práce obce je poskytována koordinovaně, v dostatečné kapacitě, s jasnými a transparentními cíli, které jsou založeny na obecných principech sociální práce. Její výkon je propojen s činností dalších aktérů sociální ochrany, kterými jsou poskytovatelé sociálních služeb, úřad práce a další veřejné služby, a funguje jako nástroj přenosu informací o potřebách cílových skupin a dostupnosti služeb na úrovni obecních a krajských samospráv.

Obyvatelé sociálně vyloučených lokalit nejsou jen pasivními příjemci podpory a pomoci, ale prostřednictvím sociální práce jsou sami součástí řešení prostřednictvím participativních prvků a aktivizačních nástrojů. Z tohoto důvodu jsou v sociálně vyloučených lokalitách podporovány komunitní nástroje, jež vedou k řešení problémů jejich obyvatel a k posilování občanské soudržnosti.

STRATEGIE BOJE PROTI SOCIÁLNÍMU VYLOUČENÍ NA OBDOBÍ 2016-2020

Cíle

Strategický cíl 5.1: Rodiny v sociálně vyloučených lokalitách plní definované základní funkce³⁶	
Specifický cíl 5.1.1: Snížit materiální a potravinovou deprivaci rodin v sociálně vyloučených lokalitách³⁷	
Indikátor plnění: Podíl rodin, které trpí materiální deprivací.	
Dotčené resorty a instituce: MPSV, MLP	Termín: 12/2020
Zdroje dat potřebných k průběžnému monitoringu: Výstupy z analýz MSPV Data OP Potravinová a materiální pomoc	
Specifický cíl 5.1.2: Snížit potravinovou deprivaci dětí z území s větší koncentrací sociálně vyloučených osob ve školách	
Indikátor plnění: Poměr potravinově deprivovaných dětí, které si nemohou dovézt zaplacení oběda ve školní jídelně	
Dotčené resorty a instituce: MPSV, MŠMT, MLP	Termín: 12/2020
Zdroje dat potřebných k průběžnému monitoringu: Orientační data získaná od právnických osob zajišťujících školní stravování Data MPSV	
Specifický cíl 5.1.3: Snížit počet dětí pocházejících z území s větší koncentrací sociálně vyloučených osob v institucionální výchově	
Indikátor plnění: Podíl návratů dětí z institucionální výchovy	
Dotčené resorty a instituce: MPSV, MŠMT	Termín: 12/2020
Zdroje dat potřebných k průběžnému monitoringu: Data MPSV, MŠMT	

³⁶ Mezi základní funkce rodiny v tomto smyslu patří funkce reprodukční, výchovná, ekonomická a emocionální.

³⁷ Pojem materiální deprivace chápeme jako neschopnost jednotlivců či domácností dovézt si ty druhy statků (spotřební zboží, služby, činnosti), které jsou v daném okamžiku pro společnost typické, a to bez ohledu na preference jejich uživatelů. Zdroj: <https://stats.oecd.org/glossary/detail.asp?ID=7326>

STRATEGIE BOJE PROTI SOCIÁLNÍMU VYLOUČENÍ NA OBDOBÍ 2016-2020

Specifický cíl 5.1.4: Podpořit výchovu dětí ze sociálně vyloučených lokalit v přirozeném prostředí	
Indikátor plnění: Počet dětí umístěných do náhradní rodinné péče z celkového počtu odebraných dětí	
Dotčené resorty a instituce: MPSV, MŠMT	Termín: 12/2020
Zdroje dat potřebných k průběžnému monitoringu: Data MPSV	
Specifický cíl 5.1.5. Snížit míru ohrožení dětí, mládeže a rodin v sociálně vyloučených lokalitách	
Indikátor plnění: Počet případů trestné a přestupkové činnosti dětí a mládeže (evidence OSPOD) v sociálně vyloučených lokalitách Počet nařízení ústavní výchovy Počet případů intervence Počet uskutečněných případových konferencí	
Dotčené resorty a instituce: MLP, MPSV, krajské samosprávy	Termín: 12/2020
Data potřebná k průběžnému monitoringu Údaje OSPOD a poskytovatelů sociálních služeb	

Strategický cíl 5.2: Účinné sociální služby a sociální práce v sociálně vyloučených lokalitách	
Specifický cíl 5.2.1: Zlepšení dostupnosti sociálních služeb a sociální práce pro obyvatele sociálně vyloučených lokalit	
Indikátor plnění: Počet zájemců o poskytnutí sociální služby, nespokojených z kapacitních důvodů na straně poskytovatele Počet klientů sociálních pracovníků na úrovni obce, jejichž zakázka nebyla uspokojena z důvodu nedostupnosti adekvátní sociální služby	
Dotčené resorty a instituce: MPSV, MLP	Termín: 12/2020
Zdroje dat potřebných k průběžnému monitoringu: Data z rejstříků odmítnutých zájemců o službu poskytovatelů sociálních služeb Data z evidence sociálních pracovníků obcí plnících úkoly podle zákona o sociálních službách a zákona o pomoci v hmotné nouzi	

STRATEGIE BOJE PROTI SOCIÁLNÍMU VYLOUČENÍ NA OBDOBÍ 2016-2020

Specifický cíl 5.2.2: Provázaná a koordinovaná spolupráce aktérů vykonávajících sociální práci a další veřejné služby v sociálně vyloučených lokalitách	
Indikátor plnění: Počet výzev či dotačních programů umožňujících zabezpečit koncepční nastavení a realizaci mezioborové spolupráce Počet společných mezioborových/meziorganizačních projektů/platforem v území Evaluace výkonu sociální práce na obci a v sociálních službách z hlediska koordinace, návaznosti a spolupráce	
Dotčené resorty a instituce: MPSV, krajské samosprávy, MLP	Termín: 12/2020
Zdroje dat potřebných k průběžnému monitoringu: Data z monitoringu na úrovni lokálních partnerství v SVL Výstupy z evaluačních zpráv Obsahy výzev ESIF a dotačních programů na úrovni státu, krajů, obcí	
Specifický cíl 5.2.3: Aktivizace a zplnomocňování sociálně vyloučených obyvatel k zapojení do řešení problémů spojených se sociálním vyloučením	
Indikátor plnění: Počet dílčích řešení/ sociálních programů/výstupů realizovaných ve spolupráci s cílovou skupinou (nikoli v roli příjemce) či přímo realizovaných cílovou skupinou	
Dotčené resorty a instituce: MPSV, MLP	Termín: 12/2020
Zdroje dat potřebných k průběžnému monitoringu: Údaje poskytovatelů sociálních služeb Výstupy z kvalitativního výzkumu	

6. Vzdělávání

Výchozí stav

Podle nejnovější *Analýzy sociálně vyloučených lokalit*³⁸ **předškolní vzdělávání** absolvuje jen 28% dětí ze sociálně vyloučených lokalit, 22% dětí ze sociálně vyloučených lokalit se vzdělává v **silně etnicky homogenních školách** (v absolutních počtech se jedná o 3000 – 3500 dětí),³⁹ **předčasné odchody** z primárního vzdělávání hlavního vzdělávacího proudu jsou u dětí ze sociálně vyloučených lokalit přibližně třináctkrát častější, než je celostátní průměr⁴⁰; naprostá většina dospělých obyvatel sociálně vyloučených lokalit dosáhla maximálně základního vzdělání⁴¹. Existují dokonce důkazy o **poklesu jejich úrovně vzdělanosti** v uplynulých dvou dekadách. Podle Roma-Survey (UNDP/World Bank/European Commission) z roku 2011⁴² byl také téměř nulový počet absolventů **terciárního vzdělávání** z řad romských obyvatel sociálně vyloučených lokalit, výše zmíněná *Analýza* pak potvrdila platnost tohoto údaje pro všechny obyvatele sociálně vyloučených lokalit bez ohledu na jejich etnicitu.

Situace v oblasti vzdělávání dětí ze sociálně vyloučených lokalit, zvláště těch se speciálními vzdělávacími potřebami se od roku 2011, kdy byla přijata Strategie boje proti sociálnímu vyloučení na období 2011 – 2015 výrazně nezlepšila, byla však iniciována diskuse odborné i laické veřejnosti týkající se větší podpory vzdělávání dětí se speciálními vzdělávacími potřebami, která se promítla i do terénu v podobě určitých pozitivních změn.

Na úrovni státních politik bylo nastaveno proinkluzivní směřování, které se odrazilo jak v **novele zákona č. 561/2004 Sb.** o předškolním, základním, středním, vyšším odborném a jiném vzdělávání (školský zákon) schválené v roce 2015, tak ve strategických materiálech vlády ČR a MŠMT.

Novela zákona upouští od dosavadní kategorizace dětí, žáků a studentů podle druhu diagnózy a zaměřuje se na kategorizaci podpory, kterou ke svému vzdělávání potřebují, a to ve stupních 1 až 5. Takový model by měl být spravedlivější a umožnit lepší kontrolu výdajů státního rozpočtu, neboť finanční prostředky na realizaci podpory budou uvolňovány na základě stanovení skutečných potřeb žáka, a nikoliv na stanovení konkrétní diagnózy (neboť i v rámci jedné diagnózy mohou být značné rozdíly v míře potřebnosti podpory).

V návaznosti na **novelu § 16** je třeba řešit také financování regionálního školství tak, aby školy obdržely finanční prostředky na zajištění podpůrných opatření v době, kdy jsou zjištěny speciální vzdělávací potřeby žáka.

Vláda České republiky v roce 2014 schválila **Strategii vzdělávací politiky České republiky do roku 2020 (SVP)**, v níž je jedním z cílů snižování nerovnosti ve vzdělávání. Tento strategický rámec je dále rozpracován do cílů a opatření v dalších strategických dokumentech, například v *Dlouhodobém záměru rozvoje vzdělávání a rozvoje vzdělávací soustavy České republiky na období 2015-2020* a v *Akčním plánu inkluzivního vzdělávání 2016-2018* (oba schváleny vládou ČR v roce 2015).

³⁸ GAC, s.r.o.: *Analýza sociálně vyloučených lokalit v ČR*, 2015.

³⁹ GAC, s.r.o.: *Analýza sociálně vyloučených lokalit v ČR*, 2015, s. 76.

⁴⁰ GAC, s.r.o.: *Analýza sociálně vyloučených lokalit v ČR*, 2015, s. 78.

⁴¹ GAC, s.r.o.: *Analýza sociálně vyloučených lokalit v ČR*, 2015, s. 8.

⁴² UNDP/World Bank/European Commission: *Roma – Survey*, 2011, s. 15.

STRATEGIE BOJE PROTI SOCIÁLNÍMU VYLOUČENÍ NA OBDOBÍ 2016-2020

Předkládaná Strategie boje proti sociálnímu vyloučení navazuje na SVP ČR zvláště při dosahování cíle snížení nerovností ve vzdělávání a v těchto prioritách:

- zvýšení účasti na předškolním vzdělávání;
- zvýšení úrovně žákovské gramotnosti;
- snížení počtu osob předčasně ukončujících vzdělávání a odbornou přípravu (předčasné odchody ze vzdělávání) a snížení podílu mladých lidí mimo vzdělávání a mimo trh práce;
- zvýšení počtu absolventů terciárního vzdělávání;
- zvýšení účasti na dalším vzdělávání.

V červenci 2015 byl představen **Akční plán inkluzivního vzdělávání na období 2016-2018** (APIV 2016-2020). Předkládaná strategie navazuje zvláště na tyto strategické trendy APIV 2016-2018:

1. Čím dříve, tím lépe;
2. Inkluzivní vzdělávání je přínosem pro všechny;
3. Vysoce kvalifikovaní odborníci;
4. Podpůrné systémy a mechanismy financování;
5. Spolehlivá data.

I nadále zůstává úkolem ČR implementace všech opatření **Akčního plánu opatření pro výkon rozsudku Evropského soudu pro lidská práva v případě D. H. a ostatní proti České republice**.

Podstatnou podmínkou inkluze je nutnost systémového nastavení funkční multioborové spolupráce všech relevantních aktérů zapojených do podpory dětí, žáků a studentů ze sociálně vyloučených lokalit a jejich rodin zvláště na lokální úrovni: škol a školských zařízení, pedagogů včetně speciálních a sociálních pedagogů, sociálních pracovníků neziskových organizací a obcí, školských odborů, odborů sociálně-právní ochrany dětí, rodičů a dětí.

Z výše uvedeného je patrné, že v posledních letech došlo k revizi státních politik směrem k inkluzivitě ve vzdělávání, což je prvním krokem ke změně klimatu ve školství, které je nutnou podmínkou pro realizaci inkluzivního vzdělávání a odstranění nerovností ve vzdělávání. Zásadním úkolem následujícího strategického období by měla být podpora všech aktérů vzdělávání při změnách vzdělávacího systému směrem k inkluzi tak, aby se zásady inkluzivních a integračních politik podařilo přenést na lokální úroveň, do konkrétních školských zařízení i do převládajícího veřejného diskurzu.

STRATEGIE BOJE PROTI SOCIÁLNÍMU VYLOUČENÍ NA OBDOBÍ 2016-2020

Klíčové problémy

- Nízký počet dětí ze SVL absolvujících předškolní vzdělávání;
- Nízká školní úspěšnost dětí ze SVL na základních školách;
- Vysoký počet dětí a žáků ze SVL předčasně opouštějících základní vzdělávání;
- Nízká úroveň motivace dětí a žáků ze SVL ke vzdělávání;
- Nízký počet absolventů středoškolského studia pocházejících ze SVL;
- Vysoký podíl předčasných odchodů ze sekundárního vzdělávání u žáků ze SVL;
- Minimální počet absolventů terciárního vzdělávání pocházejících ze SVL;
- Etnická segregace dětí, žáků a studentů v systému vzdělávání;
- Nepřipravovat školského systému na inkluzivní vzdělávání.

Vize

Všichni obyvatelé České republiky mají rovný přístup ke vzdělání na všech vzdělávacích stupních; je podporováno společné vzdělávání a vzdělávací úspěch všech dětí včetně zajištění financování podpůrných opatření za spolupráce všech aktérů působících v systému vzdělávání dětí, žáků a studentů ze sociálně vyloučených lokalit. Inkluzivní školství je širokou veřejností přijímáno jako nejvhodnější vzdělávací koncept.

Cíle

Strategický cíl 6.1: Zvýšení počtu dětí ze sociálně vyloučených lokalit absolvujících formy předškolní přípravy ve společném kvalitním vzdělávání poskytovaném metodicky, finančně a technicky zajištěnými odborníky za aktivní spolupráce všech aktérů

Specifický cíl 6.1.1: Zvýšení podílu dětí ze sociálně vyloučených lokalit účastnících se předškolního vzdělávání od 3 let věku (případně od 2 let věku)

Indikátor plnění:

Počet dětí ze SVL, které absolvují 3 roky předškolní přípravy v MŠ

Dotčené resorty a instituce: MŠMT

Termín: 12/2020

Zdroje dat potřebných k průběžnému monitoringu:

Údaje o počtu dětí ze SVL účastnících se 3 let předškolního vzdělávání s monitoringem navazujícím na zákonné změny

STRATEGIE BOJE PROTI SOCIÁLNÍMU VYLOUČENÍ NA OBDOBÍ 2016-2020

Strategický cíl 6.2: Zvýšení počtu dětí a žáků ze sociálně vyloučených lokalit absolvujících základní školní docházku ve společném vzdělávání poskytovaném metodicky, finančně a technicky zajištěnými odborníky školského systému	
Specifický cíl 6.2.1: Zvýšení podílu žáků z území s výskytem sociálně vyloučených lokalit inkluzivně vzdělávaných v základních školách hlavního vzdělávacího proudu	
Indikátor plnění: Podíl žáků škol z území s výskytem SVL, kteří se nevzdělávají ve třídě zřízené podle § 16 odst. 6 školského zákona	
Dotčené resorty a instituce: MŠMT	Termín: 12/2020
Zdroje dat potřebných k průběžnému monitoringu: Data o počtu žáků škol z území s výskytem SVL, kteří se nevzdělávají ve třídě zřízené podle § 16 odst. 6 školského zákona	
Specifický cíl 6.2.2: Snížení počtu předčasných odchodů žáků ze základního vzdělávání v územích výskytem sociálně vyloučených lokalit	
Indikátor plnění: Počet žáků z území s výskytem SVL, kteří ukončí povinné vzdělávání před skončením posledního ročníku základní školy	
Dotčené resorty a instituce: MŠMT – ČŠI, NÚV, ÚP, MLP, MPSV	Termín: 12/2020
Zdroje dat potřebných k průběžnému monitoringu: Počty žáků z území s výskytem SVL předčasně odcházejících ze vzdělávání a jejich důvody k odchodům (včetně sběru dat pro včasný monitoring žáků, například sledování podílu podpůrných opatření v jednotlivých stupních podpory včetně sledování efektivity v územích s výskytem SVL) – např. orientační výběrová a kvalitativní šetření ČŠI, údaje z jednotlivých školských zařízení a tematická šetření ASZ	
Specifický cíl 6.2.3: Zjišťování a hodnocení podmínek a průběhu poskytování poradenských služeb ve školách a školských poradenských zařízeních	
Indikátor plnění: Existence systému monitoringu diagnostiky	
Dotčené resorty a instituce: MŠMT, NÚV, ČŠI	Termín: 12/2020
Zdroje dat potřebných k průběžnému monitoringu: Výstupy z evaluace fungování systému	

STRATEGIE BOJE PROTI SOCIÁLNÍMU VYLOUČENÍ NA OBDOBÍ 2016-2020

Specifický cíl 6.2.4: Zlepšení školní úspěšnosti žáků z území s výskytem sociálně vyloučených lokalit na základních školách	
Indikátor plnění: Zlepšení školní úspěšnosti žáků z území s výskytem SVL na základních školách. Průměrné studijní výsledky žáků z území s výskytem SVL na základních školách na konci školního roku.	
Dotčené resorty a instituce: MŠMT, ČŠI, MPSV, MLP	Termín: 12/2020
Zdroje dat potřebných k průběžnému monitoringu: Údaje o vzdělávacích výsledcích a školní úspěšnosti žáků z území s výskytem SVL na základních školách - např. výběrová a kvalitativní šetření ČŠI, údaje z jednotlivých školských zařízení a tematická šetření ASZ	
Specifický cíl 6.2.5: Zvýšení počtu žáků z území s výskytem sociálně vyloučených lokalit přímo pokračujících po ZŠ ve vzdělávání na středních školách	
Indikátor plnění: Podíl žáků z území s výskytem SVL, kteří byli po skončení základní školy přijati na střední školu.	
Dotčené resorty a instituce: MŠMT, NÚV, ÚP, MPSV, MLP	Termín: 12/2020
Zdroje dat potřebných k průběžnému monitoringu: Počet žáků z území s výskytem SVL, kteří byli po skončení základní školy přijati na střední školu. Údaje o typech zvolených oborů a důvodech výběru škol. Počet absolventů ZŠ a středoškolských žáků registrovaných na úřadu práce. Opatření úřadu práce zaměřená na absolventy ZŠ. Např. výběrová a kvalitativní šetření ČŠI, údaje z jednotlivých školských zařízení a tematická šetření ASZ	

Strategický cíl 6.3: Zvýšení počtu žáků z území s výskytem sociálně vyloučených lokalit absolvujících široké spektrum středoškolského vzdělávání	
Specifický cíl 6.3.1: Příprava středních škol na podporu žáků z území s výskytem sociálně vyloučených lokalit pro úspěšné absolvování širokého spektra vzdělávacích oborů na středních školách	
Indikátor plnění: Počet žáků z území s výskytem SVL úspěšně absolvujících široké spektrum vzdělávacích oborů na středních školách.	
Dotčené resorty a instituce: MŠMT, ČŠI, NÚV, MPSV.	Termín: 12/2020
Zdroje dat potřebných k průběžnému monitoringu: Počet žáků z území s výskytem SVL inkluzivně vzdělávaných a absolvujících v rámci středoškolského systému vzdělávání v ČR (např. tematické šetření ČŠI). Počet středních škol zavádějících inkluzivní opatření. Počty a důvody předčasných odchodů žáků z území s výskytem SVL ze středoškolského vzdělávání – orientační údaje MŠMT (ČŠI, NÚV) - sběr dat pro včasný monitoring dětí a žáků.	

STRATEGIE BOJE PROTI SOCIÁLNÍMU VYLOUČENÍ NA OBDOBÍ 2016-2020

Specifický cíl 6.3.2: Zvýšení počtu studentů terciárního vzdělávání z území s výskytem sociálně vyloučených lokalit	
Indikátor plnění: Počet absolventů středních škol z území s výskytem SVL přecházejících ze středních škol do terciárního vzdělávání.	
Dotčené resorty a instituce: NÚV, MLP, ČŠI, ÚP, MPSV	Termín: 12/2020
Zdroje dat potřebných k průběžnému monitoringu: Výstupy z orientačního šetření ČŠI Data o typech zvolených oborů a důvodech výběru škol. Počet čerstvých absolventů SŠ. Opatření úřadu práce zaměřená na absolventy SŠ. Provedení studie ASZ.	

Strategický cíl 6.4: Zvýšení počtu absolventů terciárního vzdělávání pocházejících ze sociálně vyloučených lokalit	
Specifický cíl 6.4.1: Zvýšení počtu absolventů terciárního vzdělávání pocházejících z území s výskytem sociálně vyloučených lokalit	
Indikátor plnění: Počet absolventů terciárního vzdělávání pocházejících z území s výskytem SVL	
Dotčené resorty a instituce: MŠMT, ČŠI, MLP, MPSV	Termín: 12/2020
Zdroje dat potřebných k průběžnému monitoringu: Počet absolventů VOŠ a VŠ pocházejících z území s výskytem SVL.	

Strategický cíl 6.5: Zvýšení počtu dospělých pocházejících ze sociálně vyloučených lokalit, kteří získají novou kvalifikaci, případně si stávající kvalifikaci zvýší, rozšíří, prohloubí nebo obnoví	
Specifický cíl 6.5.1: Zvýšení počtu dospělých pocházejících ze sociálně vyloučených lokalit, kteří získají novou kvalifikaci, případně si stávající kvalifikaci zvýší, rozšíří, prohloubí nebo obnoví	
Indikátor plnění: Počet dospělých ze SVL, kteří získají novou kvalifikaci nebo si stávající prohloubí	
Dotčené resorty a instituce: MPSV, ÚP	Termín: 12/2020
Zdroje dat potřebných k průběžnému monitoringu: Údaje ÚP a případných dalších poskytovatelů vzdělávacích a rekvalifikačních kurzů či služeb o počtu dospělých osob pocházejících ze SVL, které získají doklad o kvalifikaci (rekvalifikaci, osvědčení o získání profesní kvalifikace apod.)	

7. Zaměstnanost

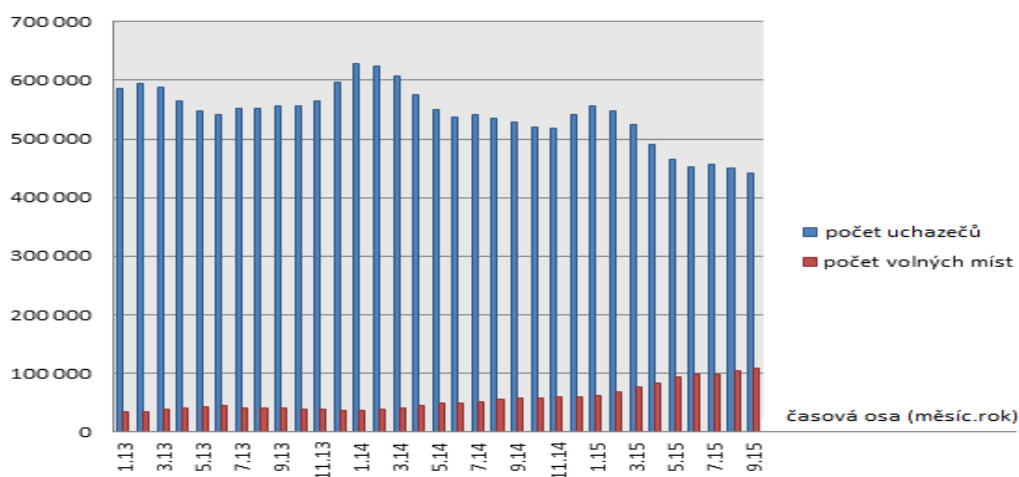
Výchozí stav

Podle *Analýzy sociálně vyloučených lokalit*⁴³ zpracované v roce 2015 je podíl nezaměstnaných v sociálně vyloučených lokalitách v průměru přibližně 80 až 85 procent. Nezaměstnanost je vyšší v etnicky homogenních lokalitách, jejichž obyvatelé se kromě malé nabídky vhodných pracovních míst také často musejí vyrovnávat s předsudky na trhu práce a se specifiky pracovního trhu v těžko přístupných venkovských oblastech. Nejvyšší průměrnou nezaměstnanost vykazovaly obce v Moravskoslezském, Ústeckém, Karlovarském a Olomouckém kraji.⁴⁴

Vysoká nezaměstnanost, která je obvykle **dlouhodobá** či **opakovaná**, má na obyvatele sociálně vyloučených lokalit řadu vážných dopadů. Vedle materiální deprivace se jedná o důsledky sociální (vyloučení z participace na sociálním a ekonomickém životě majority, zadluženost a rizikové jevy s ní spojené, včetně odkázání na nelegální práci) a psychické (rezignace na hledání zaměstnání, ztráta pracovních návyků spojených s legálním zaměstnáním, podléhání závislostem apod.). Celý komplex těchto příčin a následků se pak zpětně negativně odráží ve snížených šancích sociálně vyloučených na integraci do trhu práce.

K jejich **vyšší vzdálenosti od trhu práce** přispívá i poměr počtu volných pracovních míst a počtu uchazečů o zaměstnání. Pokud na jedno volné pracovní místo připadají 3 a více uchazečů, má osoba ze sociálně vyloučené lokality minimální šanci na otevřeném trhu práce uspět. V některých regionech je přitom disproporce tohoto poměru výrazně vyšší než jinde.

Níže uvedený graf ilustruje vývoj poměru počtu uchazečů o zaměstnání k počtu volných pracovních míst v předchozích dvou letech.



Graf č. 6: Vývoj počtu uchazečů o zaměstnání a počtu volných míst⁴⁵

⁴³ viz GAC, s.r.o.: *Analýza sociálně vyloučených lokalit v ČR*, Praha 2015.

(http://www.gac.cz/userfiles/File/nase_prace_vystupy/Analýza_sociálně_vyloučených_lokalit_GAC.pdf)

⁴⁴ srov. GAC, s.r.o.: *Analýza sociálně vyloučených lokalit v ČR*, Praha 2015.

(http://www.gac.cz/userfiles/File/nase_prace_vystupy/Analýza_sociálně_vyloučených_lokalit_GAC.pdf)

⁴⁵ Statistika MPSV.

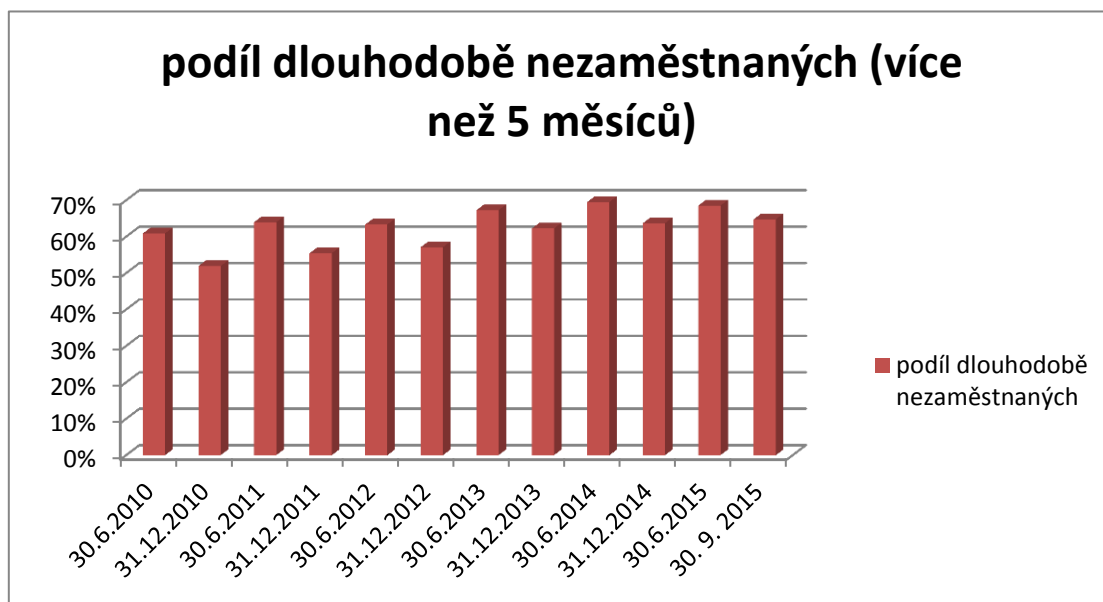
STRATEGIE BOJE PROTI SOCIÁLNÍMU VYLOUČENÍ NA OBDOBÍ 2016-2020

Zásadními příčinami vysoké nezaměstnanosti obyvatel sociálně vyloučených lokalit je jejich nízká či dokonce žádná formální **kvalifikace**. Kromě formální kvalifikace je výraznou bariérou pro vstup na legální trh práce **nedostatek kompetencí potřebných pro získání a udržení zaměstnání** (např. tzv. měkké dovednosti, schopnost orientovat se na trhu práce, vyjít s čistým příjmem sníženým o exekované částky, plnit úkoly, pracovat v týmu, apod.). Tyto fakty působí jako zcela zásadní bariéra pro získání zaměstnání. Je tedy nutné intenzivně usilovat o zvyšování a rozšiřování schopností a kvalifikace obyvatel SVL.

Další překážkou pro získání stálého důstojného zaměstnání obyvatel SVL je **obtížná dopravní dostupnost lokalit**, a tedy nutnost dojíždění za prací do často poměrně vzdálených míst. Spolu s náročným sladováním rodinného a pracovního života (obyvatelé SVL často mívají vícedětné rodiny) a specifickými kulturními bariérami (genderové otázky) opět vytváří komplex problémů, který je pro sociálně vyloučené těžké zdolat.

Hodnoty míry nezaměstnanosti trávající déle než 5 měsíců jsou v ČR stabilně na velmi vysoké úrovni. Od roku 2013 neklesl jejich podíl pod 60 % z celkového počtu registrovaných nezaměstnaných. Délka nezaměstnanosti koreluje v nepřímé úměře se šancemi na uplatnění na legálním trhu práce. Čím delší dobu je jedinec nezaměstnaný, tím má nižší šanci na zaměstnání.

Strategie politiky zaměstnanosti do roku 2020 uvádí „že problém dlouhodobé nezaměstnanosti v České republice stále narůstá, zároveň se nedá očekávat, že ani při obnovení růstu ekonomiky a zlepšování situace na trhu práce dojde okamžitě k vylepšení situace dlouhodobé nezaměstnanosti. Na nově vytvářená pracovní místa budou zaměstnavatelé preferovat osoby bez hendikepů či s jejich minimem (tedy ne ze skupiny dlouhodobě nezaměstnaných), nicméně pro zmírnění této nepříznivé skutečnosti bude realizována aktivní politika zaměstnanosti.“⁴⁶



Graf č. 7: Podíl dlouhodobě nezaměstnaných na celkovém počtu uchazečů o zaměstnání⁴⁷

Vzhledem k tomu, že dlouhodobě nezaměstnaní žijící v sociálně vyloučených lokalitách jsou více vzdáleni od trhu práce, je nutné pomáhat jim v obnově pracovních návyků, kompetencí např. prostřednictvím dostupného zaměstnávání. V souladu se Strategií politiky zaměstnanosti do roku

⁴⁶ Strategie politiky zaměstnanosti do roku 2020.

⁴⁷ statistiky MPSV.

STRATEGIE BOJE PROTI SOCIÁLNÍMU VYLOUČENÍ NA OBDOBÍ 2016-2020

2020, která uvádí, že „k zajištění fungování tzv. prostupného zaměstnávání je nutné posílení koordinované spolupráce všech zainteresovaných aktérů na regionální úrovni s důrazem na zapojení obcí, zaměstnavatelů včetně zaměstnavatelů-nestátních neziskových organizací“⁴⁸, tato strategie akcentuje tuto formu podpory.

Jednotlivé **nástroje aktivní politiky zaměstnanosti** zpravidla řeší jednu oblast znevýhodnění (např. nedostatečná kvalifikace), pro zajištění uplatnění na legálním trhu práce je pro osoby ze SVL klíčová komplexnost a návaznost jednotlivých nástrojů bez velkých časových prodlev. Toto tvrzení je také v souladu se Strategií politiky zaměstnanosti do roku 2020: „v současné ekonomické situaci, kdy se výrazně projevuje efekt tzv. fronty, je mnohdy využití pouze jednoho nástroje neúčelné, neboť vede k odstranění pouze části znevýhodnění. V konečném důsledku tak je sice vynaloženo méně finančních prostředků, nicméně s minimálním efektem na zlepšení situace nezaměstnané osoby (poskytnutá podpora není natolik dostatečná, aby vedla k uplatnění podpořené osoby na trhu práce)“.⁴⁹

Zapojení na trh práce však ještě automaticky neznamená sociální začlenění. Podle *Analýzy sociálně vyloučených lokalit* přibližně 15 až 20 procent obyvatel sociálně vyloučených lokalit pracuje, přesto se jim nedaří vymanit se ze sociálně vyloučeného prostředí.⁵⁰ Většina jejich zaměstnání je krátkodobá, nebo má nejistou délku trvání a generuje velmi nízký výdělek.

Tato strategie se proto zaměřuje na **tvorbu a sledování pracovních příležitostí** také z hlediska doby trvání zaměstnaneckého poměru, jeho formy a výše odměny. V tomto ohledu je důležité zapojit obce do tvorby pracovních příležitostí a řešení nezaměstnanosti na lokální úrovni, a to jak s využitím nástrojů aktivní politiky zaměstnanosti, tak – a to zejména – bez využití těchto nástrojů (např. podpora sociálního podnikání a společensky odpovědného zadávání veřejných zakázek, rozvíjení různých forem prostupného zaměstnávání).

Zabezpečení jistoty pracovního místa, délky pracovního úvazku i pracovních podmínek koreluje také s formou pracovního poměru. Přestože zákon neumožňuje odlišné pracovní podmínky pro kmenové a agenturní zaměstnance (§ 309 odst. 5 ZP), praxe často ukazuje opak. **Agenturní zaměstnanci** často dostávají nižší mzdy než zaměstnanci vykonávající stejnou práci, ale kteří jsou přímo zaměstnaní podnikem. Nedostávají stejné benefity, v případě propouštění bývají první na řadě. Důstojné pracovní podmínky znamenají také pracovní smlouvu u zaměstnavatele, pro kterého přímo vykonávají práci. Je nutné hledat a vytvářet mechanismy proti diskriminaci agenturních pracovníků. Z tohoto pohledu je důležité posilovat zodpovědnost uživatelů (zaměstnavatelů využívajících agentury práce), omezovat možné délky vyslání k výkonu práce k jednomu zaměstnavateli bez možných výjimek, které jsou mnohdy zneužívány. Dále je vhodné zamezit možnosti účelového zaměstnávání jedince vyšším počtem agentur pro jednoho uživatele. Takovou praxi lze považovat za hrubé zneužívání stávajících zákonných úprav.

Nejisté zaměstnání mají také **sezonní pracovníci**, u kterých je třeba podporovat možnost pracovního uplatnění i mimo sezonu.

⁴⁸ Strategie politiky zaměstnanosti do roku 2020. s. 11.

⁴⁹ Strategie politiky zaměstnanosti do roku 2020. Str. 21.

⁵⁰ srov. GAC, s.r.o.: Analýza sociálně vyloučených lokalit v ČR, Praha 2015.

(http://www.gac.cz/userfiles/File/nase_prace_vystupy/Analýza_socialne_vyloucenych_lokalit_GAC.pdf).

STRATEGIE BOJE PROTI SOCIÁLNÍMU VYLOUČENÍ NA OBDOBÍ 2016-2020

Velmi vážným rizikem pracovní nejistoty a nedůstojných pracovních podmínek představuje **nelegální zaměstnávání**. Nelegální zaměstnávání někdy upřednostňují zaměstnavatelé (nižší náklady na pracovní sílu atd.) i pracující osoby (eliminace hrozby exekuce příjmů, častější výplata, výplata v hotovosti). Předkládaná strategie se soustředí na hledání a využití nástrojů na zvýhodňování legálního zaměstnání na úkor nelegálního (např. sociálně odpovědné zadávání veřejných zakázek) a zpříšňování postihů za nelegální zaměstnávání.

Častým důvodem pro upřednostňování nelegální práce je také hrozba exekucí příjmu ze zaměstnání. V tomto ohledu strategie prosazuje změkčení podmínek osobního bankrotu, vyjmutím některých dalších dávek z exekučního řízení, zřízením speciálního účtu, ze kterého není možné exektovat nebo zvýšení nezabavitelné částky. Pomoci by také mělo zřízení principu teritoriality exekutorů. Dalším nástrojem může být posílení sociální práce s dlužníky např. prostřednictvím dluhových poraden, jejichž pracovníci mohou dlužníky učit lépe vycházet s nižšími čistými příjmy po exekučních srážkách.

Studie *Kdy se práce vyplatí*⁵¹, kterou nechala zpracovat Agentura pro sociální začleňování, prokázala řadu situací, kdy **přijetí zaměstnání zhorší ekonomickou situaci** rodiny či jedince. Týká se to např. jedinců či rodin, které přijmou legální zaměstnání za nízkou mzdu, přičemž toto zaměstnání s sebou nese další náklady, např. na dojíždění do zaměstnání. Bylo by tedy vhodné poskytovat příspěvek na dopravu pro uchazeče o zaměstnání, kteří mají možnost nastoupit do legálního zaměstnání za nízkou mzdu.

Nízká minimální mzda je také jednou z příčin toho, že se legální práce za některých okolností nevyplatí. V porovnání s dalšími zeměmi EU, které minimální mzdu stanovují zákonem, ji máme nízkou.

Přijetí krátkodobého zaměstnání také přináší zvýšené riziko budoucího zhoršení ekonomické situace jedince nebo rodiny. Studie *Kdy se práce vyplatí* popisuje, že u zaměstnání, která jsou natolik časově omezená, že po jejich ukončení nevznikne nárok na podporu v nezaměstnanosti, může po jejich ztrátě dojít k dočasnému výraznému snížení dávek, které jsou nejen nižší než před přijetím práce, ale i pod úrovní příjmu garantujícího základní obživu. Důvodem toho je, že po ukončení krátkodobého zaměstnání dochází k novému posouzení dávek v hmotné nouzi, přičemž do příjmů jsou počítány nejen příjmy aktuální, ale i příjmy ze zaměstnání z posledních měsíců. V měsíci, kdy domácnost již nemá žádný příjem ze zaměstnání a o dávky žádá, jí v důsledku toho mohou být přiznány jen velmi nízké dávky a rodina se může dostat do situace, kdy nemá téměř žádné prostředky na obživu.

Roli hraje i pozdější snížení výše příspěvku na bydlení, neboť ten je posuzován podle průměrného příjmu v předcházejícím kalendářním čtvrtletí. Důsledkem toho je, že v prvním měsíci/měsících zaměstnání dostává rodina příspěvek o něco vyšší. Po ukončení zaměstnání je nicméně snížen – může jej sice dorovnat doplatek na bydlení (bude-li v této výši uznán), neplatí to však opět pro první měsíc.

Krajské pobočky Úřadu práce ČR realizují tzv. regionální individuální projekty zaměřené na komplexní řešení situace obyvatel sociálně vyloučených lokalit. Úspěšně využívána je kombinace existujících nástrojů a opatření aktivní politiky zaměstnanosti ve smyslu dostupného zaměstnávání. Jsou

⁵¹Osmý kontinent, o.s.: *Kdy se práce vyplatí*. Dostupné na <http://www.socialni-zaclenovani.cz/vyzkum-nizko-hodnocena-zamestnani-se-nemusi-vzdy-vyplatit>.

STRATEGIE BOJE PROTI SOCIÁLNÍMU VYLOUČENÍ NA OBDOBÍ 2016-2020

ověřovány nové nástroje a opatření včetně podpůrných činností a různých doprovodných instrumentů, které mají umožnit obyvatelům sociálně vyloučených lokalit zapojovat se do otevřeného trhu práce a také se na něm udržet. Při realizaci regionálních individuálních projektů je také podporováno zapojení NNO do veřejných služeb zaměstnanosti. Dále by se při řešení nezaměstnanosti obyvatel SVL měl klást důraz především na **individuální přístup k uchazečům** o zaměstnání a na **koordinaci pomáhajících služeb** a jejich relevantních aktérů.

Tato část předkládané strategie navazuje na Usnesení vlády ČR č. 935/2012, kterým bylo ministru práce a sociálních věcí uloženo prostřednictvím úřadů práce zohledňovat i sociálně vyloučené osoby, resp. cílit finanční podporu i do této oblasti. Podporovat zvyšování zaměstnanosti v sociálně vyloučených lokalitách, zajistit podporu vytváření dotovaných pracovních míst s návazností na volný trh práce. Indikátory navrhované v této části strategie tak mohou přispět k hodnocení účinnosti opatření, která mají zmíněné instituce realizovat.

Klíčové problémy

- **Nesoulad mezi nabídkou vhodných pracovních míst pro osoby ze SVL a poptávkou osob ze SVL;**
- **Nízká úroveň mezd za málo kvalifikované práce;**
- **Nevhodná kvalifikace osob ze SVL pro uplatnění na trhu práce;**
- **Bariéry v dostupnosti pracovních příležitostí pro osoby ze SVL (dopravní nedostupnost, sladování rodinného a pracovního života, rovné příležitosti žen a mužů, diskriminace);**
- **Vysoký podíl osob dlouhodobě nezaměstnaných (12 měsíců a více);**
- **Dávkový systém nemotivující k přijetí zaměstnání;**
- **Nedostatečně motivační systém pro zaměstnavatele;**
- **Pracující chudí;**
- **Závislost na sekundárním trhu práce;**
- **Nízké povědomí veřejnosti o problémech osob žijících v SVL;**
- **Diskriminace sociálně vyloučených osob ze strany zaměstnavatelů.**

Vize

Pro osoby ze sociálně vyloučených lokalit je dostupný legální trh práce. Existuje vyšší počet pracovních míst vhodných pro osoby ze sociálně vyloučené lokality. Většina osob ze sociálně vyloučené lokality je motivovaná ke vstupu na legální trh práce i díky motivačnímu nastavení mezd, sociálních dávek a systému prostupného zaměstnávání. Existuje inkluzivní pracovní trh, ve kterém zaměstnavatelé úzce spolupracují s pracovníky úřadu práce a sociálními pracovníky obcí a NNO. Pracovní potenciál osob ze sociálně vyloučených lokalit je využit v maximální možné míře i na základě individuálního přístupu k řešení kumulace problémů sociálního vyloučení (dluhy, bydlení, apod.). Pro osoby ze sociálně vyloučených lokalit existuje dostatečná nabídka vhodných pracovních míst a existují jiné možnosti rozvoje jejich lidského potenciálu a přínosu místní komunitě.

STRATEGIE BOJE PROTI SOCIÁLNÍMU VYLOUČENÍ NA OBDOBÍ 2016-2020

Cíle

Strategický cíl 7.1: Zvýšení zaměstnanosti obyvatel sociálně vyloučených lokalit	
Specifický cíl 7.1.1: Zvýšení míry zaměstnanosti osob ve věku 20 – 64 let ze SVL o 25 %	
Indikátor plnění: Míra zaměstnanosti osob ve věku 20-64 let. Míra zaměstnanosti osob ve věku 20 – 64 let ze SVL.	
Dotčené resorty a instituce: ČSÚ, MPSV, MMR, MPO, MLP	Termín: 12/2020
Zdroje dat potřebných k průběžnému monitoringu: Údaje o míře nezaměstnanosti (ČSÚ); Data o vyplacených sociálních dávkách (ÚP) v konkrétních územích, kde jsou SVL; Výstupy z výběrových šetření v lokalitách, kde působí ASZ	
Specifický cíl 7.1.2: Zvýšení míry zaměstnanosti starších osob ve věku 55 až 64 let v SVL o 10 %	
Indikátor plnění: Míra zaměstnanosti starších osob ve věku 55 až 64 let.	
Dotčené resorty a instituce: ČSÚ, MPSV, MMR, MPO, MLP	Termín: 12/2020
Zdroje dat potřebných k průběžnému monitoringu: Údaje o míře nezaměstnanosti (ČSÚ); Data o vyplacených sociálních dávkách (ÚP) v konkrétních územích, kde jsou SVL; Výstupy z výběrových šetření v lokalitách, kde působí ASZ	
Specifický cíl 7.1.3: Snížení míry nezaměstnanosti mladých osob ve věku 15 – 24 let v SVL o 25 %	
Indikátor plnění: Míra nezaměstnaných mladých osob ve věku 15 – 24 let	
Dotčené resorty a instituce: ČSÚ, MPSV, MMR, MPO, MLP	Termín: 12/2020
Zdroje dat potřebných k průběžnému monitoringu: Údaje o míře nezaměstnanosti (ČSÚ); Data o vyplacených sociálních dávkách (ÚP) v konkrétních územích, kde jsou SVL; Výstupy z výběrových šetření v lokalitách, kde působí ASZ	
Strategický cíl 7.2: Zvýšení zaměstnanosti osob ve zvýšené míře ohrožených sociálním vyloučením	
Specifický cíl 7.2.1: Zvýšení míry zaměstnanosti osob s nízkou kvalifikací (stupeň ISCED 0 – 2) v ČR o 10 %	
Indikátor plnění: Míra zaměstnanosti osob s nízkou kvalifikací (stupeň ISCED 0 – 2)	
Dotčené resorty a instituce: MPSV, ČSÚ	Termín: 12/2020
Zdroje dat potřebných k průběžnému monitoringu: Údaje o vyplacených sociálních dávkách (ÚP), MPSV, údaje o zaměstnanosti (ČSÚ), Data z výběrových šetření v lokalitách, kde působí Agentura	

STRATEGIE BOJE PROTI SOCIÁLNÍMU VYLOUČENÍ NA OBDOBÍ 2016-2020

Specifický cíl 7.2.2: Mladí lidé do 25 let v SVL budou mít zajištěno do 4 měsíců od doby, kdy budou zařazeni do evidence ÚP jako uchazeči o zaměstnání, další vzdělávání nebo aktivizační opatření. (Záruky pro mladé).	
Indikátor plnění: Počet mladých lidí do 25 let v SVL, kteří do 4 měsíců od doby, kdy budou zařazeni do evidence ÚP jako uchazeči o zaměstnání, získají zaměstnání nebo nastoupí do dalšího vzdělávání či aktivizačního opatření.	
Dotčené resorty a instituce: ČSÚ, MLP, ÚP (údaje z vyhodnocování plnění programu u cílové skupiny uchazečů o zaměstnání vedených v evidenci uchazečů o zaměstnání na kontaktních pracovištích krajských poboček ÚP ČR), MPSV (data z MS 2014+), MŠMT	Termín: 12/2020
Zdroje dat potřebných k průběžnému monitoringu: Data ÚP o vyplacených sociálních dávkách; Údaje z vyhodnocování plnění programu u cílové skupiny uchazečů o zaměstnání vedených v evidenci uchazečů o zaměstnání na kontaktních pracovištích krajských poboček ÚP ČR; Výstupy z evaluace programu <i>Záruky pro mladé</i> (MPSV, MŠMT); Výstupy z výběrových šetření v SVL, kde působí ASZ.	

Strategický cíl 7.3: Snížení dlouhodobé nezaměstnanosti	
Specifický cíl 7.3.1: Snížení podílu osob nezaměstnaných déle než 5 měsíců na celkové nezaměstnanosti v ČR o 10 %	
Indikátor plnění: Počet osob nezaměstnaných déle než 5 měsíců	
Dotčené resorty a instituce: MPSV	Termín: 12/2020
Zdroje dat potřebných k průběžnému monitoringu: Data o nezaměstnanosti z ÚP, MPSV, Českého statistického úřadu Data z výběrových šetření v lokalitách, kde působí Agentura	
Specifický cíl 7.3.2: Snížení podílu osob dlouhodobě nezaměstnaných (více než 12 měsíců) na celkové nezaměstnanosti o 5 %	
Indikátor plnění: Počet osob dlouhodobě nezaměstnaných (více než 12 měsíců)	
Dotčené resorty a instituce: MPSV	Termín: 12/2020
Zdroje dat potřebných k průběžnému monitoringu: Data o nezaměstnanosti z ÚP, MPSV, Českého statistického úřadu Data z výběrových šetření v lokalitách, kde působí Agentura Data ČSSZ, VÚPS	

STRATEGIE BOJE PROTI SOCIÁLNÍMU VYLOUČENÍ NA OBDOBÍ 2016-2020

Specifický cíl 7.3.3: Zvýšení počtu osob, které přešly z nezaměstnanosti (delší než 5 měsíců) na trh práce a udržely se v něm déle než 6 měsíců o 25 %	
Indikátor plnění: Počet osob, které přešly z nezaměstnanosti (delší než 5 měsíců) na trh práce a udržely se v něm déle než 6 měsíců	
Dotčené resorty a instituce: ČSSZ, MPSV (data z MS 2014+)	Termín: 12/2020
Zdroje dat potřebných k průběžnému monitoringu: Údaje ČSSZ o odvozech zaměstnanců na sociální a zdravotní pojištění Údaje z projektů OP Z	

Strategický cíl 7.4: Snížení rizik spojených se sekundárním trhem práce	
Specifický cíl 7.4.1: Zajištění srovnatelných mzdových a pracovních podmínek agenturních pracovníků	
Indikátor plnění: Kvalifikovaný odhad počtu agenturních zaměstnanců v ČR Počet osob, které jsou dočasně přiděleny jednomu uživateli déle než 1 rok. Počet osob, které vykonávají tutéž práci pro jednoho uživatele a jsou přítom na tyto práce zaměstnané u více agentur. Počet osob, které jsou zaměstnány u uživatele a zároveň pro něj vykonávají tutéž práci skrze agenturu. Počet osob, kterým se po dočasném umístění podařilo v daném podniku získat pracovní smlouvu Počet zjištění porušení srovnatelných mzdových a pracovních podmínek při kontrolách MPSV u pracovních agentur	
Dotčené resorty a instituce: MPSV	Termín: 12/2020
Zdroje dat potřebných k průběžnému monitoringu: Údaje ČSÚ o agenturním zaměstnávání Údaje MPSV z kontrolní činnosti	
Specifický cíl 7.4.2: Vytvoření podmínek pro to, aby legální práce i za minimální mzdu byla výhodnější než setrvání na sociálních dávkách	
Indikátor plnění: Počet osob pracujících za minimální mzdu v jednotlivých regionech (ČSÚ)	
Dotčené resorty a instituce: MLP, MPSV, ČSÚ	Termín: 12/2020
Zdroje dat potřebných k průběžnému monitoringu: Data ČSÚ Výstupy z analýzy nabídky a poptávky pracovních míst (MPSV) Výstupy z kvalitativního šetření (ASZ) Výstupy z výzkumu modelů situací kdy se práce vyplatí (ASZ, VÚPS)	

STRATEGIE BOJE PROTI SOCIÁLNÍMU VYLOUČENÍ NA OBDOBÍ 2016-2020

Strategický cíl 7.5: Odstraňování bariér dostupnosti pracovních příležitostí pro osoby ze SVL	
Specifický cíl 7.5.1: Posilování místních sítí zaměstnanosti se zapojením všech relevantních aktérů	
Indikátor plnění: Podíl volných pracovních míst k počtu uchazečů o zaměstnání	
Dotčené resorty a instituce: ÚP, MPO, MPSV (jako poskytovatel sociálních služeb a dotací NNO)	Termín: 12/2020
Zdroje dat potřebných k průběžnému monitoringu: Data o nezaměstnanosti z ÚP, MPSV (výstupy z analýzy nabídky a poptávky pracovních míst), ČSÚ, výstupy z výzkumné činnosti ASZ	
Specifický cíl 7.5.2: Podpora sladění rodinného a pracovního života	
Indikátor plnění: Počet zaměstnaných osob pečujících o děti ve věku do 15 let	
Dotčené resorty a instituce: ČSÚ, MPSV, MMR, MPO, MLP	Termín: 12/2020
Zdroje dat potřebných k průběžnému monitoringu: Data o nezaměstnanosti z ÚP, data o zaměstnanosti z ČSÚ	

8. Zdraví

Výchozí stav

Zdraví je klíčovým předpokladem pro příznivý sociokulturní a ekonomický vývoj jedinců i celé společnosti. Světová zdravotnická organizace (WHO) definuje zdraví jako „stav úplné duševní, tělesné a sociální pohody, a nejen nepřítomnost nemoci nebo vady“⁵². Index lidského rozvoje (HDI) chápe zdraví – vyjádřené indexem očekávané délky života – jako jednu ze tří základních podmínek lidského života a rozvoje – spolu s přístupem ke vzdělání a zajištěním uspokojivé životní úrovně. Zdraví populace se výrazně odráží na celkové velikosti HDI. Zdravá populace je hnacím motorem ekonomického růstu i společenského rozvoje. Je prokázáným faktem, že **lidské zdraví je přímo determinováno sociálně-ekonomickými a environmentálními podmínkami člověka**, kterými jsou úroveň vzdělání, sociální postavení, pracovní podmínky, dostupnost sociálních a zdravotních služeb, stálost a výše příjmu a stav životního prostředí, ve kterém lidé žijí⁵³. Pokud jsou tyto podmínky v nerovnováze, mnohdy bez aktivního přičinění dotčených osob, je takový stav nazýváme **zdravotními nerovnostmi** a je považován za nespravedlivý.

S ohledem na dostupné výzkumné analýzy projevů zdravotních nerovností v České republice je prokázáno, že zdravotní nerovnosti ovlivňují výslednou úroveň zdraví obyvatelstva a jsou **ve většině případů vázány na chudobu a sociální vyloučení**. Mezi ohrožené skupiny obecně patří děti a senioři (zejména ti, kteří žijí sami), dále dlouhodobě nezaměstnaní a neúplné rodiny s dětmi.

Dalším faktorem, který je potřeba brát v souvislosti s chudobou a SVL v úvahu, je **etnicita**. Vysoký podíl osob žijících v sociálně vyloučených lokalitách tvoří Romové a při nastavování jednotlivých cílů je také nutné zohlednit jejich sociokulturní specifika. Z výzkumů vyplývá, že naděje dožití je u Romů zhruba o 10-15 let kratší než u ostatní populace ČR; novorozenecká úmrtnost u romské populace je dvakrát vyšší, než je národní průměr; v romské populaci se vyskytuje také více úrazů, než je národní průměr; u Romů žijících v sociálně vyloučených lokalitách je rovněž častější výskyt závažných infekčních chorob, jako je TBC, hepatitida apod.⁵⁴

Strategické a specifické cíle podporující zlepšení zdravotního stavu obyvatel sociálně vyloučených lokalit se zaměřují na následující rizikové oblasti:

- **Vyšší riziko vzniku závažných onemocnění a kratší střední délky života:** Na úroveň zdraví má výrazný vliv nízké vzdělání, vyšší věk, gender, nestabilita rodinného zázemí, stres a nejistota života v SVL.
- **Nízká úroveň zdravotní gramotnosti:** Je prokázána korelace mezi vyšší dosaženého vzdělání, zhoršenou životosprávou a zdravotním stavem osob s nižším sociálním statutem.

⁵² Ústava WHO, 1946.

⁵³ Národní strategie zdraví 2020, MZ ČR.

⁵⁴ viz Hnilicová, Equi Health Roma Report, 2014 a ÚZIS ČR 2013 a Maryšková, Specifika poskytování zdravotní péče romskému pacientovi, 2010.

STRATEGIE BOJE PROTI SOCIÁLNÍMU VYLOUČENÍ NA OBDOBÍ 2016-2020

- **Nesprávná výživa:** Nejvíce se dotýká dětí, neboť nedostatek finančních zdrojů spolu s nízkou informovaností o zdravotních rizicích nesprávné výživy a menšími příležitostmi k volnočasovým aktivitám potencují vznik podvýživy či naopak obezity.
- **Stav životního prostředí:** Nejedná se pouze o úroveň znečištění životního prostředí, ale i o standard bydlení. Zhoršené podmínky bydlení mají kromě bezprostředního vlivu na zdraví člověka také souvislost s vyšším výskytem rizikového chování a duševních chorob. V rámci České republiky existují **výrazné regionální rozdíly ve stavu životního prostředí**. Mezi regiony s nejhorsí kvalitou životního prostředí patří Ústecký kraj a Ostravsko, ve kterých se zároveň nachází nejvyšší procento sociálně vyloučených lokalit v ČR.
- **Zhoršené duševní zdraví:** V sociálně vyloučených lokalitách je enormně vysoký výskyt tzv. **návykových nemocí**. Jde především o závislost na drogách, alkoholu, tabáku i o nelátkové závislosti (např. gamblerství). I když chudoba je pouze jedním z více rizikových faktorů a může být návykovými nemocemi sama způsobena, zůstává faktem, že sociální vyloučení a s ním související stres zvyšují riziko rozvoje návykových nemocí u člověka a zároveň markantně ztěžují jejich léčbu.⁵⁵ Rovněž se zde nadprůměrně často objevují další psychické i psychosomatické nemoci (např. deprese, neurózy apod.).
- **Nerovný přístup ke zdravotní péči.** Tato nerovnost má několik aspektů: jednak jde o územní distribuci zdravotních služeb a institucí, která zapříčiňuje často ztíženou fyzickou dostupnost zdravotní péče. Dále se jedná o sociokulturně podmíněný zhoršený přístup k informacím a zdravotnické osvětě, který generuje nízkou zdravotní gramotnost. A v neposlední řadě se obyvatelé sociálně vyloučených lokalit setkávají s diskriminačním jednáním některých zdravotnických aktérů. Ve zlepšení přístupu ke zdravotní péči a zlepšení motivace k jejímu využívání se v uplynulých letech osvědčila služba zdravotně sociální pomocník, jejímž účelem byla pomoc jednotlivcům i rodinám ze sociálně vyloučených lokalit v sedmi regionech ČR v kontaktování a spolupráci s poskytovateli zdravotních služeb, podpora prevence zneužívání návykových látek či osvěta týkající se plánování rodičovství, hygienických podmínek domácností apod. Pro podobnou službu v současné chvíli chybí finanční i strukturální podpora a probíhá v omezené míře v rámci již nikoliv zdravotních, ale sociálních služeb pouze v Moravskoslezském, Olomouckém a Jihomoravském kraji. Bylo by však nanejvýš žádoucí ji v budoucím strategickém období poskytovat, nebo vytvořit obdobný systém podpůrné péče v oblasti zdraví a zdravotní gramotnosti pro obyvatele sociálně vyloučených lokalit.

Navržené strategické cíle této tematické oblasti jsou založeny na principech, které přinesla již v roce 1986 *Ottawská charta podpory zdraví*. *Ottawská charta* navrhuje základní dimenze realizace veřejného zdraví, které zahrnují prosazování zdravé veřejné politiky, vytváření podmínek a prostředí umožňující realizaci zdravé veřejné politiky a rozvoj osobních dovedností lidí a komunit vedoucích ke zlepšení zdraví. V rámci novodobého vývoje v oblasti veřejného zdraví se pak tyto principy odrážejí i v programu Světové zdravotnické organizace (WHO) *Zdraví 2020*, který posiluje myšlenku mezíresortní spolupráce v péči o zdraví, za účasti všech složek společnosti, včetně jedinců, komunit, samospráv i vzdělávacích, vědeckých a dalších institucí, a to se zohledněním nerovností ve zdraví

⁵⁵ Nešpor, Čapková, Csémy, 2010.

STRATEGIE BOJE PROTI SOCIÁLNÍMU VYLOUČENÍ NA OBDOBÍ 2016-2020

a aktivní účasti všech partnerů při jejich řešení. V českých podmínkách byly výše zmíněné principy adaptovány do Zdraví 2020 – Národní strategie ochrany a podpory zdraví a prevence nemocí, kterou podpořila vláda v roce 2014.

Klíčové problémy

- **Existence zdravotních nerovností vázaných na sociální status člověka;**
- **Nízká zdravotní gramotnost obyvatel SVL;**
- **Nerovný přístup obyvatel SVL ke zdravotní péči;**
- **Vyšší nemocnost a nižší naděje dožití obyvatel SVL;**
- **Vysoký výskyt duševních nemocí u obyvatel SVL;**
- **Regionální disparity stavu životního prostředí s dopadem na zdravotní stav obyvatel SVL.**

Vize

Snížení nerovností ve zdraví mezi většinovou populací a obyvateli sociálně vyloučených lokalit je trvalé. Lidé ze SVL mají individuální schopnosti a dovednosti zapojit se do vytváření zdravého životního stylu pro sebe a svou rodinu. Je zajištěna společenská tvorba podmínek a životního prostředí, které rozvoj zdravého životního stylu umožňují. Zdravotnické a další státní instituce a samosprávy jsou orientovány na tvorbu veřejné politiky podporující zdraví.⁵⁶

⁵⁶ Vize je v souladu s Ottawskou chartou 1986 a s národní strategií Zdraví 2020.

STRATEGIE BOJE PROTI SOCIÁLNÍMU VYLOUČENÍ NA OBDOBÍ 2016-2020

Cíle

Strategický cíl 8.1: Podpora behaviorálních změn za účelem zlepšení zdraví obyvatel sociálně vyloučených lokalit	
Specifický cíl 8.1.1: Zvýšit gramotnost v oblasti zdravého životního stylu v sociálně vyloučených lokalitách⁵⁷	
Indikátor plnění: Počet SVL s dostatečným přístupem ke službám podporujícím zdraví a prevence nemocí	
Dotčené resorty a instituce: MZ, MPSV, MLP, MŠMT	Termín: 12/2020
Zdroje dat potřebných k průběžnému monitoringu: Údaje o službách a institucích podporujících zdraví a zdravotní prevenci v SVL	

Strategický cíl 8.2: Zlepšit životní prostředí v sociálně vyloučených lokalitách a regionech s vyšší koncentrací sociálně vyloučených lokalit	
Specifický cíl 8.2.1: Zajistit zdravé podmínky bydlení v sociálně vyloučených lokalitách	
Indikátor plnění: Počet obyvatel sociálně vyloučených lokalit žijících v podmínkách splňujících standardy bydlení podle předpisů na ochranu veřejného zdraví a stavebních předpisů (případně podle nově definovaného standardu bydlení - viz kapitola bydlení)	
Dotčené resorty a instituce: MMR, MZ, MPSV, místní samosprávy, MLP	Termín: 12/2020
Zdroje dat potřebných k průběžnému monitoringu: Údaje o stavu obytných domů a ubytoven v SVL a data o zajištění postupů a plnění náprav v objektech s nevyhovujícími podmínkami k bydlení, včetně kontrol KHS	

⁵⁷ Specifický cíl 8.1.1. je podmíněn plněním specifického cíle 5.1.1. SBSV v oblasti Rodinná politika a sociální služby: snížit materiální a potravinovou deprivaci rodin v SVL.

STRATEGIE BOJE PROTI SOCIÁLNÍMU VYLOUČENÍ NA OBDOBÍ 2016-2020

Strategický cíl 8.3: Zajistit dostupnost zdravotní péče v sociálně vyloučených lokalitách	
Specifický cíl 8.3.1: Podpořit využívání primární zdravotní péče a prevence obyvateli sociálně vyloučených lokalit	
Indikátor plnění: Existence dostupných podpůrných služeb Existence dostupných preventivních programů a služeb	
Dotčené resorty a instituce: MZ, MPSV, MŠMT, MLP	Termín: 12/2020
Zdroje dat potřebných k průběžnému monitoringu: Údaje o počtu podpůrných služeb v SVL Údaje o preventivních programech a službách v SVL	
Specifický cíl 8.3.2: Zajistit dostupnost zdravotní péče v oblasti duševního zdraví pro obyvatele sociálně vyloučených lokalit a podpořit její využívání	
Indikátor plnění: Zajistit dostupnost sítě služeb v oblasti péče o duševní zdraví pro obyvatele SVL a monitorovat jejich využívání	
Dotčené resorty a instituce: MZ, MPSV, NÚDZ, ÚV, krajské samosprávy	Termín: 12/2020
Zdroje dat potřebných k průběžnému monitoringu: Počet zařízení péče o duševní zdraví v ČR, jejich kapacitní možnosti a územní distribuce Údaje o vyhledání odborné pomoci v oblasti duševního zdraví osobami ze SVL (výzkumné šetření na vybraném vzorku SVL)	

Strategický cíl 8.4: Zajistit relevantní informace pro tvorbu lokálních a regionálních strategií zlepšování zdraví obyvatel sociálně vyloučených lokalit	
Specifický cíl 8.4.1: Vytvořit systém průběžného sběru dat o zdraví obyvatel sociálně vyloučených lokalit	
Indikátor plnění: Existence systému průběžného sběru dat o zdraví obyvatel SVL	
Dotčené resorty a instituce: MZ, MPSV, MLP, MMR, krajské samosprávy	Termín: 12/2020
Zdroje dat potřebných k průběžnému monitoringu: Údaje o zdravotním stavu obyvatel SVL Údaje o životním prostředí obyvatel SVL Výstupy z kvantitativních a kvalitativních výzkumů	

9. Monitoring a implementace strategie

Součástí předkládané strategie je předpoklad, že její naplňování bude průběžně sledováno a vyhodnocováno. Koordinací implementace strategie je pověřena Agentura pro sociální začleňování, která bude úzce spolupracovat s dotčenými resorty a institucemi a bude zajišťovat i zapojení dalších aktérů do přípravy a hodnocení naplňování Strategie. Platformou, na jejímž základě bude realizována spolupráce s dotčenými resorty a dohled nad naplňováním strategie, je Meziresortní koordinační skupina (MKS) zastoupená věcně příslušnými náměstkyněmi dotčených resortů, která se schází 2x ročně. V roce 2018 bude Vládě ČR předložena pro informaci zpráva o průběžném naplňování strategie.

Strategie se při formulování specifických cílů soustředí na možnost měření jejich dosahování a dopadů na cílovou skupinu, jíž jsou obyvatelé sociálně vyloučených lokalit a jejich okolí. U každého cíle je stanoven indikátor plnění, který ukazuje na úroveň dosažení cíle, a jsou uvedena data, jejichž kontinuální či periodicky prováděný sběr umožní vyhodnotit naplnění tohoto indikátoru.

Na tento strategický dokument bude navazovat **Akční plán Strategie boje proti sociálnímu vyloučení na období 2016 - 2020**, v němž budou definována konkrétní opatření reagující na specifickou situaci sociálně vyloučených lokalit. Jejich implementací se bude dosahovat stanovených specifických a potažmo i strategických cílů.

Akční plán bude předložen vládě ČR do konce července 2016. Opatření budou vznikat v pracovních skupinách složených jak ze zástupců zainteresovaných resortů, krajské i obecní veřejné správy, tak odborné veřejnosti včetně nevládních neziskových organizací. U jednotlivých opatření budou uvedeni gestoři a spolugestoři zodpovědní za jejich plnění, předpokládané zdroje financování i zpřesňující data plnění. Lze předpokládat, že po dílčím zhodnocení naplňování strategie v roce 2018, bude upraven akční plán opatření podle aktuálních zjištění.