



Evropská unie  
Evropský sociální fond  
Operační program Zaměstnanost

## STRATEGICKÝ PLÁN SOCIÁLNÍHO ZAČLEŇOVÁNÍ FRÝDLANTSKA PRO OBDOBÍ 2018 – 2020



Agentura  
pro sociální začleňování

Tento materiál vznikl za finanční podpory ESF prostřednictvím OP Zaměstnanost v rámci projektu „Systémové zajištění sociálního začleňování“, registrační číslo projektu CZ.03.2.63/0.0/0.0/15\_030/0000605. Více na [www.socialni-zaclenovani.cz](http://www.socialni-zaclenovani.cz).

*Strategický plán sociálního začleňování Frýdlantska pro roky 2018 – 2020* navazuje na dokument *Strategický plán sociálního začleňování Frýdlantsko 2016 - 2018*, který byl schválen zastupitelstvy obcí na podzim roku 2015<sup>1</sup>

**Strategický plán sociálního začleňování Frýdlantska pro roky 2018 – 2020 byl schválen Zastupitelstvy jednotlivých měst a obcí:**

<b>Obec</b>	<b>Termín schválení</b>
Frýdlant	13.12.2017
Nové Město pod Smrkem	21.2.2018
Višňová	14.12.2017
Heřmanice	4.10.2017
Kunratice	26.10.2017
Dětřichov	6.12.2017
Bulovka	22.5.2018

---

<sup>1</sup> Plán z roku 2015 je ke stažení na webu DSO Frýdlantsko pod tímto odkazem: <https://dsofrýdlantsko.wordpress.com/home/lokalni-partnerstvi/> a na webu FRYSKO pod tímto odkazem <https://frysko.wordpress.com/fakta-a-dokumenty/>

Část 1: Úvod .....	5
Část 2: Definice základních pojmů.....	7
Sociálně vyloučená osoba (SVO) .....	7
Sociálně vyloučená lokalita (SVL) .....	8
Sociální začleňování:.....	8
Systém prostupného zaměstnávání: .....	8
Sociální podnikání: .....	8
Sociální bydlení: .....	9
Strategické plánování v oblasti sociálního začleňování a koordinovaný přístup k sociálně vyloučeným lokalitám (KPSVL) .....	9
SPSZ.....	9
KPSVL .....	9
MPI.....	9
ASZ .....	9
Část 3: SPSZ 1 (předchozí období) .....	11
Tvorba a schválení SPSZ 1.....	11
Realizace SPSZ 1 .....	12
Přehled plánovaných, podaných a realizovaných projektů v OPZ, IROP, OP VVV:.....	12
Role ASZ v SPSZ 1 .....	13
Plnění SPSZ 1 .....	14
Přehled intervencí SPSZ 1: .....	14
Reflexe realizace opatření SPSZ 1.....	16
Zohlednění zkušeností ze SPSZ 1 při tvorbě SPSZ 2.....	17
Tvorba SPSZ 2 .....	17
Část 4. Analýza.....	19
Bezpečnost .....	19
Sociální služby.....	21
Dluhy .....	22
Zaměstnanost.....	23
Bydlení.....	29
Část 5: Lokální partnerství.....	31
Funkce lokálního partnerství.....	31
Seznam všech členů Lokálního partnerství Frýdlantsko: .....	31

Struktura a fungování LP .....	32
Řídící a realizační struktury v SPSZ 1 .....	32
Řídící a realizační struktury v SPSZ 2 .....	32
Část 5: SPSZ 2 .....	33
Role ASZ v SPSZ 2.....	33
Management realizace SPSZ 2 .....	33
Monitorování a hodnocení plnění SPSZ 2 .....	33
Komunikační strategie 2018 - 2020.....	34
Struktura návrhové části .....	34
Návrhová část vychází z těchto dokumentů: .....	34
Přehled intervencí SPSZ 2.....	35
Seznam zdrojů .....	54
Seznam použitých zkratk: .....	55

## Část 1: Úvod

Frýdlantsko po třech letech spolupráce s Agenturou pro sociální začleňování v rámci tzv. koordinovaného přístupu k sociálně vyloučeným lokalitám (KPSVL) přistupuje k revizi základního dokumentu této spolupráce, Strategického plánu sociálního začleňování Frýdlantsko 2016 – 2018 (SPSZ 1).<sup>2</sup>

SPSZ 2 (revize SPSZ 1) si klade za cíl reagovat na nově identifikované potřeby; **zohlednit** bariéry plnění jednotlivých opatření v SPSZ 1; **reflektovat** dosavadní spolupráci v území; **aktualizovat** dostupné informace spojené se sociálním vyloučením a návaznými problémy.

### Obrázek č. 1: Schéma hlavních fází spolupráce v rámci KPSVL

#### Kde jsme nyní?



#### A co nás ještě čeká?



### Nositel strategie a definice řešeného území

Řešeným územím pro účely této strategie jsou města **Frýdlant** a **Nové Město pod Smrkem**, obce **Višňová, Heřmanice, Kunratice, Dětrichov, Bulovka**.

Frýdlantsko můžeme řadit v rámci ČR mezi regiony nejvíce znevýhodněné, což zapříčinily mnohé faktory:

- ✚ geografická poloha regionu; v severní části je region ze tří stran ohraničený polským územím a v jižní části znesnadňují přístup hřebeny Jizerských hor
- ✚ specifický historický vývoj; od 90. let úpadek průmyslu, především textilního a likvidace místního tradičního zemědělství; Frýdlantsko, a zvláště pak Novoměstsko, se dlouhodobě potýká s nejvyšší mírou nezaměstnanosti v rámci celého Libereckého kraje a nízkými mzdami; taktéž navazující polské a německé regiony jsou v tomto kontextu považovány za periferní a strukturálně postižené
- ✚ nedostatečná infrastruktura; výběžek je se zbytkem Liberecka propojen pouze dvěma silničními komunikacemi a jednou železniční tratí

Na druhou stranu je nutné podotknout, že se jedná o region s obrovským turistickým potenciálem.

<sup>2</sup> SPSZ 2016 - 2018 byl přijat na podzim 2015 a v Memorandu o spolupráci mezi Agenturou a jednotlivými obcemi bylo dohodnuto, že se přistoupí k revizi dokumentu po dvou letech od jeho schválení.

**Tabulka č. 1: Karta lokality Frýdlantska (k 05/2018)<sup>3</sup>**

Typ aktivity	Specifikace období	Realizátoři/garanti
spolupráce lokality s ASZ	od 06/2014 dosud (zahájena spolupráce s Mikroregionem. Zapojily se obce Frýdlant, Nové Město pod Smrkem, Bulovka, Višňová. Později přistoupily obce Heřmanice, Kunratice, Dětřichov, Habartice). pozn.: nejsou zapojeny všechny obce mikroregionu	<b>Minulost:</b> LK: Pavel Pech (do 02/16; pech.pavel@vlada.cz); Štěpán Bolf (do 06/15; konec v ASZ); KIVI: Alena Jechová (od 12/16 do 09/17; jechova.alena@vlada.cz); <b>Současnost:</b> LK: Zuzana Palečková (od 03/16; paleckova.zuzana@vlada.cz); KIVI: Juliana Bindášová (od 10/17; Bindasova.juliana@vlada.cz); Manažer SPSZ: Jan Rychlík (od 02/16; lpfrydantsko@gmail.com); Metodik: Pavel Pech (03/16); výzkumník: Radka Vepřková (od 02/17; veprkova.radka@vlada.cz)
vznik (vstupní) situační analýzy	pracovní verze schválena a připomínkována na LP 10/2015	Výzkumník (externí): Sedmý kontinent, o.s. (Jakob Hurrle, Petr Kučera, Lucie Trlifajová, Jaroslav Grundza)
lokální partnerství	od 09/2014 dosud	LK; manažer SPSZ, obce a partneři v LP
pracovní skupiny tématu Bezpečnost, Sociální služby, Bydlení, Zaměstnanost	od 11/2014 do 12/2016	LK; manažer SPSZ, obce a partneři v LP
pracovní skupina tématu Vzdělání	od 12/2014 do 02/2016 <sup>4</sup>	LK; manažer SPSZ, obce a partneři v LP
pracovní skupina tématu Projekty a implementace	od 09/2015 dosud <sup>5</sup>	Všechny tematické pracovní skupiny se sloučily do jedné (PS LP) a tato skupina vstoupí do struktur KPSS jako jedna z jeho pracovních skupin
tvorba SPSZ	od 01/2015 do 09/2015	LK; manažer SPSZ; obce
schválení SPSZ na období 2016 - 2018	10.11.2015	obce
implementace - realizace aktivit/příprava a realizace projektů	od 11/2015-dosud	Obce a zapojení aktéři
exit strategie/revize SPSZ	od 07/2017 do 09/2017	LK; manažer SPSZ; obce
tvorba revize SPSZ	02/2017 – 08/2017	LK; manažer SPSZ; obce
předpoklad schválení revize SPSZ na období 2018 – 2020	podzim 2017	obce
předpokládaná forma působení ASZ	vzdálená podpora	ASZ; obce
Vznik (výstupní) situační analýzy	08/2017	Výzkumník ASZ
<b>Strategické a analytické dokumenty:</b> 1) <u>Situační analýza vstupní</u> (2015), Situační exit analýza (2017); 2) <u>SPSZ 2016 – 2018</u> (2015); 3) Další dokumenty: <u>MPI</u> (místní plán inkluze) (2016); Tematický výzkum: <u>Analýza bezpečnosti ve vybraných obcích na Frýdlantsku</u> (2017) <sup>6</sup>		

<sup>3</sup> Základní přehled informací o Lokálním partnerství Frýdlantska

<sup>4</sup> Poté řešeno v rámci MAP a MPI

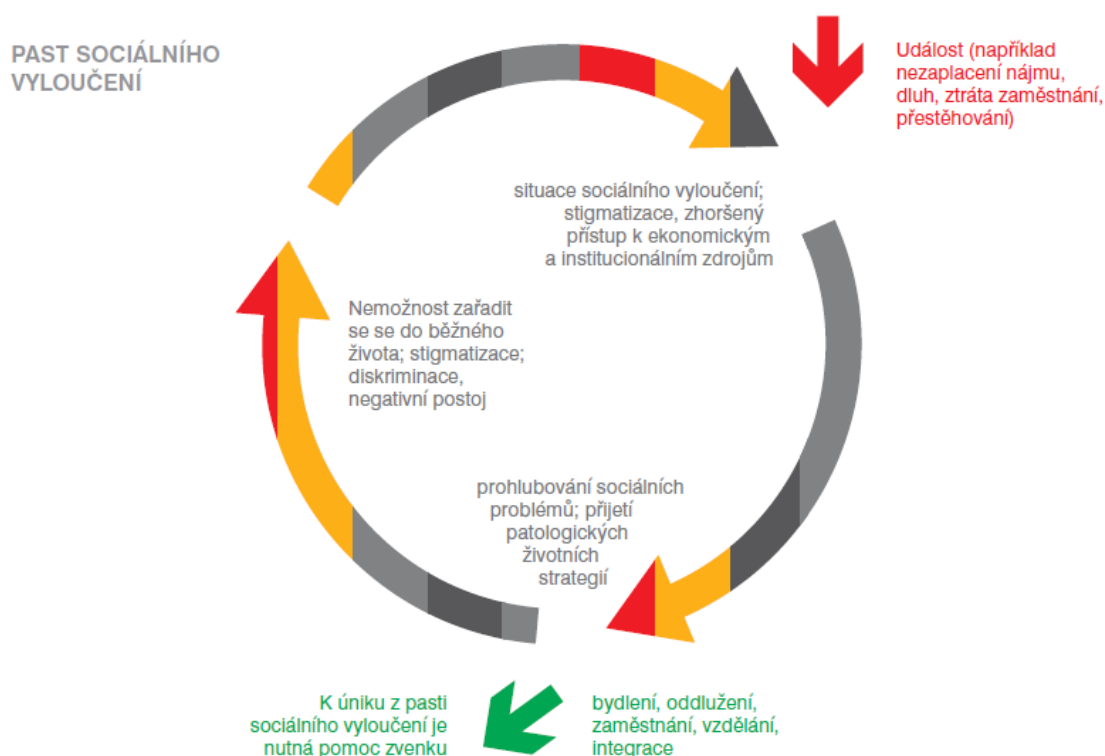
<sup>5</sup> V roce 2017 všechny tematické pracovní skupiny sloučeny do jedné, pracovní skupina LP (PS LP)

## Část 2: Definice základních pojmů

V kapitole je věnován prostor vymezení základních pojmů, které jsou v této strategii řešeny. Cílem je představit kontext, ze kterého se vychází a perspektivu vnímání oblasti sociálního začleňování a tím nastínit cesty možných řešení sociálního vyloučení.

**Sociálně vyloučená osoba (SVO):** sociálně vyloučení jsou ti občané, kteří mají ztížený přístup k institucím a službám (tedy k institucionální pomoci), jsou vyloučeni ze společenských sítí a nemají dostatek vertikálních kontaktů mimo sociálně vyloučenou lokalitu. Základní charakteristikou propadu na sociální dno je nahromadění důvodů, které vedou k životní krizi (ztráta zaměstnání, platební neschopnost, problémy s bydlením, problémy dětí ve škole, nemoc atd.). Sociálně vyloučení lidé obvykle nestojí před jedním problémem, ale před jejich komplexem, přičemž mnohý z nich by i jednotlivě ohrožoval normální fungování člověka ve společnosti. S postupným propadem na dno přestává být zřejmé, co je původním důvodem propadu a co jeho následkem.<sup>7</sup>

Obrázek č. 2: Past sociálního vyloučení<sup>8</sup>



<sup>6</sup> Dokumenty ke stažení na webu DSO Frýdlantsko pod tímto odkazem: <https://dsofrýdlantsko.wordpress.com/home/lokalni-partnerstvi/> a na webu FRYSKO pod tímto odkazem: <https://frysko.wordpress.com/fakta-a-dokumenty/>

<sup>7</sup> <http://www.socialni-zaclenovani.cz/co-je-socialni-vylouceni>

<sup>8</sup> <http://www.socialni-zaclenovani.cz/co-je-socialni-vylouceni>

**Sociálně vyloučená lokalita (SVL):** jako sociálně vyloučená lokalita se označuje prostor (dům, ulice, čtvrť), kde se koncentrují lidé, u nichž lze identifikovat znaky spojené se sociálním vyloučením. Tato místa jsou okolními obyvateli negativně symbolicky označována („špatná adresa“, „problémové místo“ apod.).

Sociální vyloučení je často spojeno a projevuje se zejména (nikoli však pouze):

- prostorovým vyloučením,
- symbolickým vyloučením spojeným se stigmatizací jedinců či skupin,
- nízkou mírou vzdělanosti,
- ztíženým přístupem k legálním formám lépe finančně ohodnocené výdělečné činnosti,
- příjmem ze sociálních dávek, a s tím spojenou materiální chudobou,
- nízkou kvalitou bydlení a špatnými hygienickými poměry,
- uzavřeným ekonomickým systémem (lichva a tzv. rychlé půjčky),
- výskytem rizikových forem chování (např. alkoholismu, narkomanie či gamblerství) a kriminality (zvýšeným rizikem stát se pachatelem, ale i obětí trestné činnosti),
- sníženou sociokulturní kompetencí (např. jazykovou bariérou, nezkušeností či neznalostí vlastních práv a povinností).<sup>9</sup>

**Sociální začleňování:** je proces, který zajišťuje, že osoby sociálně vyloučené nebo sociálním vyloučením ohrožené dosáhnou příležitostí a možností, které jim napomáhají plně se zapojit do ekonomického, sociálního i kulturního života společnosti a žít způsobem, který je ve společnosti považován za běžný.<sup>10</sup>

Při budování stabilní sociální politiky je z dlouhodobějšího hlediska nezbytné neoddělovat problémy osob sociálně vyloučených a sociálním vyloučením ohrožených od problémů ostatních obyvatel, zejména s ohledem na strukturální zátěž regionu Frýdlantska. Naopak je nezbytné tyto problémy řešit v přirozeném propojení.

**Systém prostupného zaměstnávání:** má krok po kroku prostřednictvím podpůrných opatření podle individuálních potřeb dovést osoby bez práce, osoby s minimální pracovní zkušeností a osoby s žádnými nebo zkreslenými představami o fungování světa zaměstnání na legální trh práce a pomoci jim na něm uspět: vštípit jim návyky, dovednosti a kompetence, bez kterých se na trhu práce neobejdou, zorientovat je, vzdělat v konkrétních dovednostech, zacvičit, změkčit přechod do neznámého prostředí a vytvořit pro ně pracovní příležitosti.<sup>11</sup>

**Sociální podnikání:** jsou podnikatelské aktivity prospívající společnosti a životnímu prostředí. Hraje důležitou roli v místním rozvoji a často vytváří pracovní příležitosti pro osoby se zdravotním, sociálním nebo kulturním znevýhodněním. Zisk je z větší části použit pro další rozvoj sociálního podniku.<sup>12</sup>

---

<sup>9</sup> Takto je označována sociálně vyloučená lokalita ve výzkumu Analýza sociálně vyloučených lokalit v ČR, zpracovatel GAC

<sup>10</sup> zákon č. 108/2006 Sb., o sociálních službách

<sup>11</sup> <http://www.socialni-zaclenovani.cz>

<sup>12</sup> <http://www.ceske-socialni-podnikani.cz>



**Sociální bydlení:** je takové bydlení, které řeší selhání trhu s bydlením; zaměřuje se na lidi, u kterých nelze očekávat, že naleznou přiměřené bydlení na soukromém trhu s bydlením vlastními prostředky; má jasná pravidla přidělování; poskytuje bydlení adekvátního a pravidelně ověřovaného standardu; je zajišťováno s využitím veřejných dotací; je poskytováno na bázi neziskovosti; je monitorováno veřejnými orgány.<sup>13</sup>

## Strategické plánování v oblasti sociálního začleňování a koordinovaný přístup k sociálně vyloučeným lokalitám (KPSVL)

### SPSZ

SPSZ neboli strategický plán sociálního začleňování je závazný rozvojový dokumenty, na jehož přípravě se podílejí všichni členové lokálních partnerství. Obsahuje souhrn potřeb lokality získané ze situačních analýz a návrhy konkrétních opatření a projektů, které přispějí k jejich naplnění (vždy včetně termínů a odpovědných realizátorů). Na jeho přípravě se podílejí všichni členové lokálního partnerství, většinou rozdělení do tematických pracovních skupin. Plnění strategického plánu je následně monitorováno a plán je zpětně aktualizován a revidován.

### ASZ

Agentura pro sociální začleňování (dále jen Agentura) působí na celostátní úrovni od roku 2008 jako jeden z odborů Úřadu vlády ČR. Agentura zajišťuje podporu obcím v procesu sociálního začleňování, aby mohly plnit svoji funkci zajišťovat či pomáhat zajistit všem občanům rovný přístup ke vzdělávání, bydlení, zdravotní péči, zaměstnání, sociálním službám a bezpečí. Agentura má dvě oddělení, jedno se skládá z expertů na centrální úrovni, druhé tvoří síť lokálních konzultantů po celé České republice. Na národní úrovni se Agentura zaměřuje na expertní, koncepční a legislativní práci v oblasti sociální integrace, na úrovni obcí podporuje místní subjekty při spolupráci na zmírňování následků sociálního vyloučení. Posláním Agentury je ve spolupráci s lokálními partnery vytvářet komplexní programy integrace a podmínky pro efektivní čerpání finančních prostředků z EU v této oblasti.

### KPSVL

Cílem Koordinovaného přístupu k sociálně vyloučeným lokalitám je zajištění realizace místních opatření sociální integrace založených na lokálních potřebách. Hlavním nástrojem jsou projekty financované prostřednictvím specifického mechanismu z prostředků ESIF.

Agentura postupuje podle metodiky KPSVL<sup>14</sup>, od analýzy situace a sestavení lokálního partnerství z místních aktérů, přes společnou tvorbu Strategického plánu sociálního začleňování k jeho naplňování a vyhodnocování. Intenzivní spolupráce lokality a Agentury trvá zpravidla tři roky a poté spolupráce přechází do režimu vzdálené podpory.<sup>15</sup>

### MPI

Nositelem Místního plánu inkluze (MPI) je Lokální partnerství (LP) Frýdlantsko. MPI aktualizovalo SPSZ 1 v oblasti vzdělávání a za cíl si klade systematizovat opatření na podporu inkluzivního

<sup>13</sup> Platforma pro sociální bydlení, <http://www.socialnibydeni.org>

<sup>14</sup> Metodika KPSVL podrobně dostupná zde <http://www.socialni-zaclenovani.cz/KPSVL>

<sup>15</sup> Vzdálená podpora trvá zpravidla 6 – 12 měsíců, sníží se dotace podpory LK na max. 30h/měsíc, zprostředkování podpory pro předem určené oblasti z revidovaného SPSZ

vzdělávání v obci v rámci místní vzdělávací soustavy. MPI je tvořen na dobu 3 let a byl přijat ZO na podzim 2016.<sup>16</sup> Východiskem pro plánování v oblasti vzdělávání byly stávající dokumenty LP a MAP<sup>17</sup>. Kromě SPSZ vychází MPI rovněž ze Situační analýzy Frýdlantsko (SA), a dále z poznatků a analýz projektu Místního akčního plánování vzdělávání (MAP), který je realizován pro všechny obce a školy v ORP Frýdlant.<sup>18</sup> MPI pokrývá území Frýdlantska, ve kterém se uplatňuje KPSVL.<sup>19</sup> MPI vznikl ve spolupráci s jednotlivými aktéry LP a MAP.

---

<sup>16</sup> Na podzim 2017 se chystá revize MPI

<sup>17</sup> Místní akční plán vzdělávání Frýdlantska (MAP)

<sup>18</sup> ORP 18 obcí

<sup>19</sup> 8 spolupracujících obcí

## Část 3: SPSZ 1 (předchozí období)

### Tvorba a schválení SPSZ 1 (SPSZ na období 2016 – 2018)

Lokální partnerství (LP) bylo ustaveno v rámci svého prvního setkání dne 4. září roku 2014. K zapojení do LP byli osloveni zástupci různých aktérů v oblasti sociálního začleňování a poté byly vytvořeny tematické pracovní skupiny bezpečnost, sociální služby, vzdělávání,<sup>20</sup> zaměstnanost a bydlení. Opatření v SPSZ 1 byla sestavena v rámci jednotlivých tematických pracovních skupin za účasti partnerů, kteří průběžně předkládali a diskutovali své návrhy. Průběžné výstupy ze (vstupní) Situační analýzy (2015) zprostředkovaly na PS perspektivu cílové skupiny.<sup>21</sup> Na základě analýzy potřeb strukturovaly pracovní skupiny návrhy opatření do priorit, hlavních cílů, specifických a dílčích cílů. Jednotlivá opatření byla kvantifikována a termínována. Struktura návrhové části byla rozdělena na základě jednotlivých tematických oblastí a pracovních skupin LP.<sup>22</sup>

Důležitou součástí celého procesu je neustálé „síťování“ aktérů, tzn. zapojování všech aktérů, kteří mohou ovlivnit procesy sociálního začleňování a nastartování spolupráce mezi jednotlivými aktéry.<sup>23</sup>

SPSZ 1 byl schválen na podzim 2015 zastupitelstvy jednotlivých obcí.

### Seznam stanovených priorit k řešení v SPSZ 1, rozděleno dle tematických oblastí

#### Bezpečnost/prevence kriminality:

- ✚ Posílit bezpečnost na území Frýdlantska
- ✚ Efektivně eliminovat rozvoj sociálně-patologických jevů u dětí, mládeže i dospělých
- ✚ Snižovat recidivu osob ze SVL, podporovat návrat osob s trestnou minulostí do běžného života

#### Sociální služby/prevence sociálně patologických jevů

- ✚ Efektivně eliminovat rozvoj sociálně-patologických jevů u dětí, mládeže i dospělých
- ✚ Účelně a efektivně bránit rozvoji dluhové problematiky a sociálního vyloučení; snižovat jejich současný stav

#### Vzdělávání<sup>24</sup>

- ✚ Děti ze sociálně znevýhodněného prostředí nejsou znevýhodněné v přístupu ke vzdělávání v hlavním vzdělávacím proudu
- ✚ Pedagogové a další pedagogičtí pracovníci v MŠ, ZŠ a SŠ jsou metodicky podporováni při práci s dětmi a mládeží ze socioekonomicky znevýhodněného a kulturně odlišného prostředí
- ✚ Žáci druhého stupně ZŠ budou efektivně podporováni a motivováni k postupu na střední školy a učiliště; studenti a učňové budou podporováni v úspěšném setrvání ve vzdělání
- ✚ Efektivně eliminovat rozvoj sociálně-patologických jevů u dětí a mládeže; rozvíjet pozitivní trávení volného času

<sup>20</sup> Oblast vzdělávání byla ze struktur SPSZ vydělena na začátku roku 2016 a přešla pod plánování v rámci MAP a následně MPI

<sup>21</sup> CS: lidé sociálně vyloučení nebo sociálním vyloučením ohrožení

<sup>22</sup> Viz SPSZ 2016 - 2018

<sup>23</sup> Aktivizace místních kapacit, podpora místních organizací, maximální využití dostupných místních zdrojů (finančních, personálních, organizačních, intelektuálních). Poskytování know-how ve všech klíčových oblastech, jež mají vliv na sociální začleňování, zprostředkování nejlepší praxe z dalších obcí. Agentura pro tento účel také poskytuje znalosti a zkušenosti z působení v dalších regionech.

<sup>24</sup> Vzdělávání pak dále v rámci struktur SPSZ neřešeno, rozpracováno v MPI a MAP

## Zaměstnávání

- ✚ Osoby sociálně znevýhodněné, dlouhodobě nezaměstnané a jinak znevýhodněné na trhu práce jsou podporovány ke zvyšování svých pracovních kompetencí, návyků a motivace pracovat
- ✚ Na Frýdlantsku je zvyšována prostupnost a také dostupnost zaměstnání pro osoby sociálně znevýhodněné, dlouhodobě nezaměstnané a jinak znevýhodněné na trhu práce

## Bydlení

- ✚ Frýdlantsko rozvíjí systém tzv. prostupného a sociálního bydlení pro osoby sociálně znevýhodněné jako prevenci rozvoje sociálně vyloučených lokalit
- ✚ Města a obce na Frýdlantsku mají ve svých bytech slušné a platící nájemníky, kteří aktivně řeší své případné dluhy za bydlení

## Realizace SPSZ 1

Na podzim 2015 byla ustanovena pracovní skupina projekty a implementace (PS PI), členy této skupiny byli zástupci obcí a žadatelé o podporu. Členové skupiny řešili zpracování projektů, rozdělení alokovaných prostředků mezi jednotlivé žadatele a propojenost a návaznost všech aktivit.

Jednotlivá opatření ze SPSZ 1 bylo možné financovat ze tří operačních programů, konkrétně Operační program Zaměstnanosti (OP Z), Integrovaný regionální operační program (IROP), Operační program Výzkum, vývoj a vzdělávání (OP VVV).<sup>25</sup>

Přehled plánovaných, podaných a realizovaných projektů v OPZ, IROP, OP VVV (SPSZ 1):

### Operační program Zaměstnanosti (OP Z)

- **Výzva č. 042, Koordinovaný přístup k sociálně vyloučeným lokalitám (KPSVL)** uzavřená výzva speciálně pro lokality spolupracující s ASZ (ukončení 31.10.2016). Cílem výzvy bylo zvýšit uplatnitelnost osob ohrožených sociálním vyloučením nebo sociálně vyloučených ve společnosti a na trhu práce.

#### Podané a realizované projekty:

- **V pravou chvíli** (terénní sociální práce a odborné sociální poradenství - Frýdlantsko). Žadatel Člověk v tísni. Po dobu 3 let zajištěno financování na terénní sociální práci a provoz dluhových poraden (1 den v týdnu Frýdlant a Nové Město p/S)

#### Plánované projekty<sup>26</sup> do výzvy 042, ale nepodány:

- **Terénní práce při obci** v Novém Městě p/S (realizuje se z jiných zdrojů)<sup>27</sup>
- **Asistent prevence kriminality** v Novém Městě p/S (realizuje se z jiných zdrojů)<sup>28</sup>
- **Asistent prevence kriminality** ve Frýdlantu<sup>29</sup>
- **Preventivní programy pro mládež a romský mentoring<sup>30</sup>**

<sup>25</sup> Opatření vztahující se ke vzdělání, byla dále podrobněji řešena v MPI a jejich financování bylo zajištěno z OP VVV

<sup>26</sup> Projekty, které měly ve výzvě zajištěnou alokaci (rezervované prostředky)

<sup>27</sup> Nepodáno kvůli podmínkám výzvy, zajištěno financování z dotace ÚV

<sup>28</sup> Realizace zajištěna z Programu prevence kriminality MV ČR. V obci působí 2 asistenti prevence kriminality. Alokační převedena na projekt V pravou chvíli a romský mentoring

<sup>29</sup> Od záměru odstoupeno, alokační převedena na projekt Preventivní program pro mládež a projekt V pravou chvíli

### Integrovaný regionální operační program (IROP)

- **výzva č. 30, Rozvoj sociálních služeb v SVL** (uzavřena 27.10.2016)

#### Podané projekty:

- **Podpora sociálních služeb ve Frýdlantu.** Žadatel město, projekt byl podpořen (07/17). V rekonstruovaném objektu bude realizováno 6 druhů sociálních služeb a v jednom okamžiku ho bude moci využít až 33 klientů. Zásadní z hlediska sociálního začleňování je otevření služby NZDM Frýdlant, která do té doby ve městě ztelně chyběla.

#### Nepodané projekty:

- **Mobilní jednotka pro NZDM** – mobilní NZDM měl obsluhovat menší obce a sídla v území<sup>31</sup>

- **Výzva č. 35, Sociální bydlení pro SVL** (uzavřena 27.12.2016)

#### Podané projekty:

- **Humanizace objektu - Nové Město pod Smrkem.** Žadatel město, projekt byl podpořen (08/17).  
V domě vznikne 8 bytových jednotek v režimu sociálního bydlení.

- **Výzva č. 47, Infrastruktura ZŠ v SVL** (uzavřena 14.2.2017)

#### Podané projekty:

- **Vybudování přírodovědné učebny na ZŠ Husova ve Frýdlantu**<sup>32</sup>

### Operační program Výzkum, vývoj a vzdělávání (OP VVV)

- **Výzvy inkluzivní vzdělávání pro KPSVL**

#### Podané a realizované projekty:

- **Na jedné lodi** – rozšíření školních týmů o asistenty a koordinátory inkluze, odborné konzultace a kurzy pro učitele zapojených škol
- **Žijeme tu spolu** – projekt podpoří inkluzivního vzdělávání ve Frýdlantu

### Role ASZ v SPSZ 1

Samotná opatření realizovali aktéři v lokalitě, role ASZ byla především v strategickém plánování, síťování aktérů (v rámci PS i mimo ně), věcné expertize, odborném a projektovém poradenství, ad hoc výzkumech, vydávání souladů projektům v OPZ a OP VVV, příp. IROP, vyjednávání s ŘO o výši alokací za lokalitu a o podmínkách výzev.

---

<sup>30</sup> Žadatel měl být MAJÁK, žádost nepodána

<sup>31</sup> Od záměru odstoupeno (žadatel měl být MAJÁK)

<sup>32</sup> Žadatel město, žádost o podporu zatím nebyla vyřízena

## Plnění SPSZ 1

Jednotlivá opatření jsou seřazena do 7 intervencí a v každé intervenci je krátké představení úspěšných a neúspěšných realizací. Je nutné upozornit, že přehled je členěn dle jednotlivých intervencí<sup>33</sup> a ne dle tematických oblastí, jako tomu bylo u SPSZ 1.<sup>34</sup> V příloze č. 1 *Monitorování plnění SPSZ 1* je dána možnost seznámit se podrobněji s plněním/neplněním jednotlivých specifických cílů ze SPSZ 1 (2016 – 2018), s důvody případného neplnění, s identifikovanými potížemi a informacemi o klíčových aktérech.

### Přehled intervencí SPSZ 1:

#### **INTERVENCE 1: Účinně předcházet rizikovému chování dětí a mládeže udržením stávajících a vytvořením nových volnočasových kapacit**

- ✚ **ve Frýdlantu se v roce 2017 otevřel NZDM Cajk** za podpory města a v roce 2016 MASiF otevřel volnočasový klub **Freeclub**. Zachování fungování klubu **Amaro Suno** v Bulovce díky administrativní a projektové podpoře **MASiF**. Stávající kapacity zachovány **v Novém Městě - V NZDM Voraz**
- ✚ obce **Nové Město p/S, Višňová, Heřmanice, Kunratice a Bulovka** využily nabídky možnosti realizace **výzkumu Analýza bezpečnosti ve vybraných obcích (2017)**. Výzkum byl zaměřen na rizikové chování mládeže a návrhu možných opatření. Výzkum je využitelný při plánování preventivních opatření v obci.
- ✚ **Višňová postupně opravuje objekt bývalé MŠ** za účelem otevření volnočasového klubu v centru obce

#### **INTERVENCE 2: Posilování služeb k podpoře osob sociálně vyloučených a sociálním vyloučením ohrožených; podpora osob zařazených do systému prostupného bydlení**

- ✚ počet neziskových organizací ukotvených na Frýdlantsku se zvýšil **o organizaci Diakonie ČCE Jablonec n/N**, která od roku 2017 realizuje službu **NZDM ve Frýdlantu**
- ✚ na Frýdlantsku **stále chybí krizové bydlení**
- ✚ **SAS se otevřela** v roce 2017 v Novém Městě p/S (realizuje Maják), ale z důvodu problému s financováním, bude fungovat do 2018<sup>35</sup> v krizovém režimu. Ve Frýdlantu zatím SAS není otevřena a je předpoklad realizování od roku 2018.

<sup>33</sup> **Intervence** zahrnuje seskupení (klastry) specifických cílů SPSZ (z různých priorit), které tvoří řetězec kroků s hodnotitelným výstupem a případně výsledkem. Intervence může být rozkročena nad více tematickými oblastmi a zahrnuje obvykle více specifických či obecných cílů (i priorit). Do seznamu intervencí bylo nutné uvést také případy opatření, které nebyly realizovány v přímé vazbě na SPSZ, ale jsou relevantní k dané tematické oblasti. Související intervence mohou ovlivnit úspěšnost nebo neúspěšnost intervencí realizovaných v návaznosti na SPSZ. Název intervence obsahuje cíl, kterého má být dosaženo pro danou cílovou skupinu nebo tematickou oblast, a klíčový nástroj tohoto dosažení. Cíl může být formulován na úrovni výstupu (pokud má dojít k vytvoření předpokladů pro změnu) nebo výsledku (pokud má dojít ke změně).

<sup>34</sup> Bylo překročeno k tomuto opatření z důvodu, že intervence pokrývá cíl, kterého má být dosaženo nejen pro tematickou oblast, ale i pro danou cílovou skupinu. Tudiž klastrování specifických cílů do jednotlivých intervencí, vzhledem k průřezu témat, zaručuje, že výstupy, příp. výsledky, jsou hodnotitelné.

<sup>35</sup> Předpoklad KÚ LK

- ✚ **ve Frýdlantu se v roce 2017 otevřel NZDM Cajk** za podpory města a v roce 2016 MASiF otevřel **volnočasový klub Freeclub**. Realizace **mobilního NZDM/volnočasového klubu se nekonala** z důvodu absence realizátora a jasně deklarovaného zájmu obcí.
- ✚ v **Novém Městě p/S** od roku 2016 **přibyl na SO terénní pracovník** a od roku 2017 **sociální pracovník**<sup>36</sup>. Jiné **obce** možnosti využít dotací na přijetí terénního pracovníka při obci **nevyužily**.
- ✚ od září 2017 **bude spuštěno KPSS** na úrovni mikroregionu díky **podpoře MASiF**
- ✚ **ČvT realizuje** od listopadu 2016 (na 3 roky) **terénní sociální službu** (2x 0,5 úvazku) a **dluhovou poradnu** (2 dny v týdnu: 1 den Frýdlant, 1 den Nové Město p/S) v rámci projektu V pravou chvíli.

### **INTERVENCE 3: Frýdlantsko rozvíjí systém tzv. prostupného a sociálního bydlení pro osoby sociálně znevýhodněné jako prevenci rozvoje sociálně vyloučených lokalit**

- ✚ **Město Frýdlant odstoupilo od záměru** na zrekonstruování objektů pro účely sociálního bydlení, nevytvořilo koncepci sociálního/prostupného bydlení.
- ✚ Město **Nové Město p/S** objekt v Myslbekově ul. („holobyt“) **zrekonstruovalo**, vč. výměny nevyhovujícího systému vytápění a rozšířilo záměr sociálního bydlení o rekonstrukci domu na náměstí, žádost o podporu do IROP byla podpořena a **vznikne tak 8 bytů sociálního bydlení**.
- ✚ Obec **Višňová** v roce 2017 odkoupila objekt v centru obce **za účelem rekonstrukce pro sociální bydlení**.
- ✚ **Dětřichov** zatím *nezrealizoval* záměr rekonstrukce objektu za účelem sociálního bydlení (nepanuje shoda na ZO)

### **INTERVENCE 4: Od roku 2016 budou posilovány bezpečnostní a preventivní opatření na Frýdlantsku za účelem eliminace přeshraniční, majetkové trestné činnosti a kriminality obecně**

- ✚ **obec Frýdlant, Nové Město p/S a Heřmanice** mají **schválené plány prevence kriminality** pro svou obec (včetně analýzy pocitu bezpečí místních obyvatel) a realizují opatření. Frýdlant především rozšiřuje městský kamerový systém, **Nové Město p/S** od roku 2016 zaměstnává **2 asistenty prevence kriminality**, **Heřmanice** pracují na **zabezpečení obecního domu** ležícího přímo na hranici s Polskem (bývalá celnice).<sup>37</sup>
- ✚ **analýzy pocitu bezpečí** obyvatel obce realizovali **v Kunraticích a Višňové**.

### **INTERVENCE 5: Osoby sociálně znevýhodněné, dlouhodobě nezaměstnané a jinak znevýhodněné na trhu práce jsou podporovány ke zvyšování svých pracovních kompetencí, návyků a motivace pracovat a je zvyšována prostupnost a také dostupnost zaměstnání pro tyto osoby**

- ✚ **ÚP** realizoval tzv. **Job kluby** pro **dlouhodobě nezaměstnané**, dvou běhů se účastnilo více jak dvacet nezaměstnaných

<sup>36</sup> V Novém Městě plánovali přibrat soc. pracovníka delší dobu, ale obrovským problémem bylo požadované vzdělání dle zákona o soc. službách

<sup>37</sup> V domě docházelo k častým krádežím a pokusům o vloupání, pachatelé přicházeli z polské strany hranice

- ✚ Stále se **nedaří najít realizátor** (přes velké snahy) **sociálního podniku** na Frýdlantsku (projednávalo několik záměrů), obce jsou ochotny vstoupit do podniku jako partner, nikoli jako realizátor.
- ✚ **Prostupné zaměstnávání nebylo v SPSZ 1 dostatečně objasněno**; nebyla naznačena návaznost aktivit napříč opatřeními; nebylo definováno, kdo by měl prostupné zaměstnávání realizovat. Diskutovalo se na PS, zda realizátorem mají být obce, zaměstnavatelé nebo nezisková organizace. Závěry byly takové, že realizátorem by měla být nezisková organizace se zkušenostmi s prostupným zaměstnáváním, ovšem taková organizace na Frýdlantsku nepůsobí, **je tedy nutné oslovit organizace i mimo region** (osloven Rubikon, který např. realizuje sociální pracovní agenturu; a Romodrom. Obě organizace momentálně nemají kapacity se rozšířit, ale tuto možnost nevyloučili v budoucnu. Rubikon nabídl možnost mentorování jinému případnému realizátorovi).

#### **INTERVENCE 6: Od roku 2016 funguje na Frýdlantsku prevence zmírňující negativní dopady problematiky drog a dalších látkových i nelátkových závislostí u dětí, mládeže i dospělých**

- ✚ **Terénní program pro uživatele drog** (Most k naději) funguje 2x týdně ve 2 pracovnících; rok 2016: 60 klientů; 242 kontaktů; 5082 injekčních stříkaček
- ✚ **Ambulantní poradna** (Advaita) funguje 2x měsíčně, celkem 23 klientů a 57 kontaktů
- ✚ **Primární prevence** funguje ve stejném režimu jako před SPSZ – není podpořitelné z evropských fondů

#### **INTERVENCE 7: Děti ze sociálně znevýhodněného prostředí nejsou znevýhodněné v přístupu ke vzdělávání v hlavním vzdělávacím proudu<sup>38</sup>**

### Reflexe realizace opatření SPSZ 1

V průběhu snahy o realizaci opatření byly identifikovány tyto limity nastavení SPSZ 1 a bariéry:

- ✚ jednotlivé specifické cíle neměly své garanty a informátory; nebylo jasně vymezeno zapojení jednotlivých obcí do konkrétních cílů
- ✚ u některých opatření nebylo jasné, zda existuje subjekt, který by cíl zrealizoval
- ✚ u některých opatření nebylo jasné, co je opatřením konkrétně myšleno<sup>39</sup>
- ✚ někteří žadatelé nekomunikovali, na výzvy nereagovali. Zpětně zjištěno, že předjednané alokované projekty nebyly podány<sup>40</sup>
- ✚ nedostatečné kapacity malých obcí<sup>41</sup> aktivně se zapojovat do tematických PS, psát a administrovat projekty (zvláště tzv. „měkké projekty“) a s tím spojená absence konkrétních opatření navázaných na potřeby konkrétní malé obce<sup>42</sup>

<sup>38</sup> Řeší se v rámci Místního plánu inkluze; dokument je dostupný na webu DSO Frýdlantsko pod tímto odkazem: <https://dsofrydlantsko.wordpress.com/home/lokalni-partnerstvi/> a na webu FRYSKO pod tímto odkazem <https://frysko.wordpress.com/fakta-a-dokumenty/>

<sup>39</sup> Např. SC 4.2.2.1 Od roku 2016/2017 funguje služba komunitní práce pro cca 10 pracovníků

<sup>40</sup> Projekt Preventivní programy pro mládež a romský mentoring; projekt Mobilní jednotka pro NZDM

<sup>41</sup> V malých obcích, cca do 500 obyv., bývá na úřadě jen starosta a účetní

<sup>42</sup> Např. Habartice a Kunratice neměly v plánu žádná konkrétní opatření na svou obec



- + nejasná motivace některých obcí zapojit se do řešení sociálního vyloučení<sup>43</sup>
- + nebyly stanoveny indikátory výstupu
- + dle zápisů PS z 2015 se zástupci samospráv nezapojovali do tematických pracovních skupin

## Zohlednění zkušeností ze SPSZ 1 při tvorbě SPSZ 2

- + ideálně každý specifický cíl má svého garanta, příp. informátora
- + ideálně každý specifický cíl má subjekt, který je připraven ho zrealizovat. Pokud takovýto subjekt (zatím) chybí, ale je prioritou to řešit, označí se cíl poznámkou „*zatím bez realizátora*“ a bude snaha realizátora najít (i mimo region)
- + ty specifické cíle, ke kterým se nikdo zpětně nehlásil, a nebyla prioritou je naplnit, budou z revidovaného plánu vypuštěny
- + u každého cíle jsou stanoveny indikátory výstupu a v plánu bude popsáno, kdo je za monitorování zodpovědný
- + důraz na komunikování možností a limitů strategického plánování
- + důraz na kvalitní sběr dat, monitoring, sdílení dokumentů tak, aby byla zachována paměť v území i při personálních změnách<sup>44</sup>
- + pravidelná komunikace témat sociálního začleňování nejen směrem k veřejnosti, ale též k zástupcům obcí a institucí (newsletter)<sup>45</sup>
- + exportují se seznamy po garantech jednotlivých opatření a zapojených aktérů (každý garant bude mít svůj seznam opatření, která garantuje; každý aktér budeme mít svůj seznam opatření, do kterých je zapojen)
- + každá obec si ujasní motivaci být zapojena do LP
- + otevřít diskusi k problematice nedostatečných kapacit u malých obcí a zkusit najít řešení

## Tvorba SPSZ 2

Na konci roku 2016 došlo ke sloučení všech tematických pracovních skupin do jedné<sup>46</sup>, nejdříve vedena jako PS PI a později přejmenována na **pracovní skupinu LP**. K tomuto opatření se přistoupilo z důvodu velkého překryvu členů jednotlivých pracovních skupin.<sup>47</sup>

V rámci pracovní skupiny (resp. pracovních skupin do roku 2016), byla identifikována tzv. „**bílá místa**“.<sup>48</sup> Jednalo se především o problematiku předlužení a zaměstnanosti.

**Předlužení** bylo v SPSZ 1 řešeno jedním opatřením navázaným na vznik dluhové poradny v Novém Městě p/S a Frýdlantu.

<sup>43</sup> Některé obce nemají na území SVL; nutno zmínit, že jsou na Frýdlantsku obce, které se do LP nezapojily a SVL na území mají

<sup>44</sup> Pro zapojené partnery bude zřízeno sdílené úložiště dokumentů na google disku

<sup>45</sup> Na webu FRYSKO pod tímto odkazem <https://frysko.wordpress.com/fakta-a-dokumenty/>

<sup>46</sup> Představeno na jednání LP v prosinci 2016

<sup>47</sup> V podstatě tytéž aktéři navštěvovali všechny pracovní skupiny a kapacitně je to zatěžovalo

<sup>48</sup> Tzn. oblasti, která nebyla v rámci SPSZ 1 dostatečně řešena či rozpracována

**Zaměstnanost**, resp. problematika dlouhodobé nezaměstnanosti spojené s nezaměstnaností osob těžko uplatnitelných na trhu práce z různých důvodů<sup>49</sup>, bylo v SPSZ 1 řešeno nahodile, bez propojení aktivit naznačených jako systém prostupného zaměstnávání.<sup>50</sup>

Zmíněné oblasti<sup>51</sup> byly rozpracovány na workshopech pomocí **metody stromu problémů**.<sup>52</sup> Navrhovaná řešení byla prodiskutována na pracovní skupině a dopracována během individuálních schůzek s jednotlivými aktéry.

**SPSZ 2** již není členěn podle tematických oblastí, nýbrž **do intervencí**. V intervencích jsou seskupeny jednotlivé **specifické cíle (opatření)**, které tvoří řetězec kroků s hodnotitelným výstupem a případně výsledkem. **Název intervence obsahuje cíl, kterého má být dosaženo pro danou cílovou skupinu nebo tematickou oblast**, a klíčový nástroj tohoto dosažení. Intervence může být tematická (jedna oblast, např. bydlení), průřezová (více oblastí v jedné intervenci, např. sociální služby a bezpečnost) a kapacitní (navýšení kapacit, např. sociálních služeb).

Členy LP, kteří se aktivně podíleli na vzniku SPSZ 2, jsou:

- Město Frýdlant (tajemnice, terénní pracovnice, manažerka prevence kriminality)
- Město Nové Město pod Smrkem (starosta, vedoucí sociálního odboru, terénní pracovnice, úředníci a pracovníci MěÚ)
- Obec Višňová (starosta)
- MASiF (koordinátor lokálního partnerství, vedoucí, projektová manažerka, koordinátorka MAP)
- Úřad práce, pobočka Frýdlant (vedoucí, zástupkyně vedoucí)
- MAJÁK, o.p.s. (vedoucí NZDM Voraz, sociální pracovnice)
- Člověk v tísni, o.p.s. (vedoucí pobočky Liberec, dluhová poradkyně, sociální pracovnice)
- Agentura pro sociální začleňování (lokální konzultant, lokální tematictí experti)

Při tvorbě SPSZ 2 byly zohledněny limity a bariéry plnění SPSZ 1.

---

<sup>49</sup> Na jedné straně situace CS jako je předlužení, bez kvalifikace a pracovních zkušeností, tlak rodiny a na druhé straně nedostatečná nabídka vhodných pracovních míst pro CS a často „tradičně“ velice nízké mzdy v regionu

<sup>50</sup> Např. SÚPM bez návaznosti, komunitní práce, rekvalifikace, atd.

<sup>51</sup> Výstupy z identifikace příčin problému viz další kapitola Analýza

<sup>52</sup> Analytická metoda, která je založená na prvotní identifikaci příčin problému a následné hledání vhodných a realizovatelných řešení

## Část 4. Analýza

**Analytická část SPSZ 2** vychází zejména ze **Situační (vstupní) analýzy (2015)** a **Situační (exit) analýzy (2017)**, **workshopů** na zaměstnanost a dluhy (analýza příčin), **tematického výzkumu** Analýza bezpečnosti ve vybraných obcích na Frýdlantsku (2017), **veřejně dostupných zdrojů** (např. statistické údaje ÚP, mapa exekucí).

Součástí (exit) analýzy (2017) jsou **checklisty a indikátory**, na jejichž základě bude možné vyhodnotit míru sociálního vyloučení (viz příloha č. 3). Je více než vhodné navržený seznam indikátorů a údajů v checklistu (výběr) **sledovat v čase a sledované hodnoty zaznamenávat** pro možné zhodnocení (**evaluaci**) dopadu opatření na cílovou skupinu v budoucnu.

### Bezpečnost

#### Situace na Frýdlantsku v roce 2015 (Situační analýza, 2015)

Z pohledu občanů a odpovědných institucí není v žádné obci situace výslovně vyhrocená v otázce bezpečnosti, ale existuje několik specifických problémů, na které by měly i aktivity obcí iniciované v rámci lokálního partnerství reagovat.<sup>53</sup>

Jedná se zejména o:

- ✚ přeshraniční kriminalitu
- ✚ problémy s drogami
- ✚ patologické hráčství
- ✚ pocit ohrožení obyvatel jednotlivých obcí
- ✚ dostupnost volnočasových aktivit dětem a mládeži ze SVL

#### Situace na Frýdlantsku v roce 2017

- ✚ obec Frýdlant, Nové Město p/S a Heřmanice mají schválené plány prevence kriminality pro svou obec (včetně analýzy pocitu bezpečí místních obyvatel) a realizují opatření. Frýdlant především rozšiřuje městský kamerový systém, Nové Město p/S od roku 2016 zaměstnává 2 asistenty prevence kriminality, Heřmanice pracují na zabezpečení obecního domu ležícího přímo na hranici s Polskem (bývalá celnice).<sup>54</sup>
- ✚ analýzy pocitu bezpečí obyvatel obce realizovali v Kunraticích a Višňové.
- ✚ ve Frýdlantu se v roce 2017 otevřel NZDM Cajk za podpory města a v roce 2016 MASiF otevřel volnočasový klub Freeclub. Zachování fungování klubu Amaro Suno v Bulovce díky administrativní a projektové podpoře MASiF.
- ✚ obce Nové Město p/S, Višňová, Heřmanice, Kunratice a Bulovka využily nabídky možnosti realizace výzkumu Analýza bezpečnosti ve vybraných obcích (2017). Výzkum byl zaměřen na rizikové chování mládeže a návrhu možných opatření. Výzkum je využitelný při plánování preventivních opatření v obci.

---

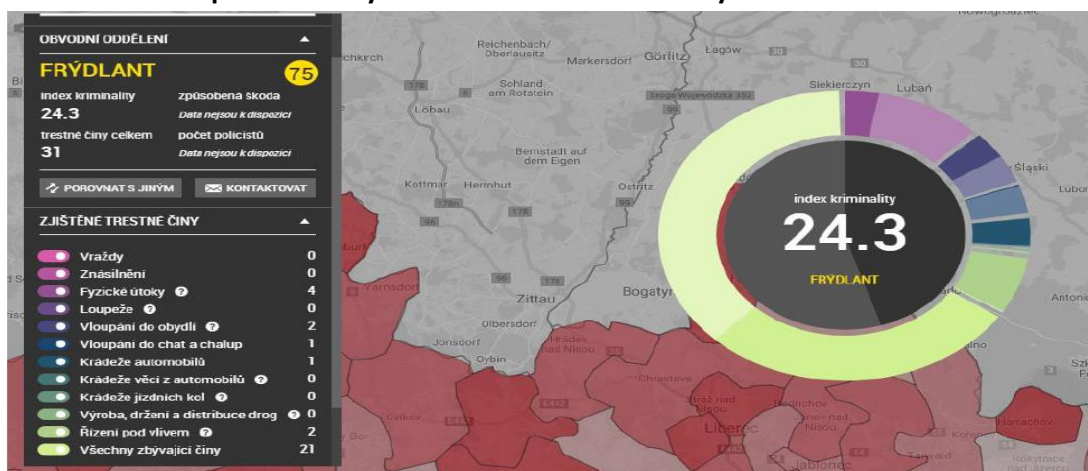
<sup>53</sup> Situační (vstupní) analýza (2015)

<sup>54</sup> V domě docházelo k častým krádežím a pokusům o vloupání, pachatelé přicházeli z polské strany hranice

### Shrnutí bezpečnost:<sup>55</sup>

- Kriminalita na Frýdlantsku klesá a naopak stoupá objasněnost trestné činnosti.
- Kriminalita v regionu výrazně nevybočuje z republikového průměru, výjimkou je zvýšený výskyt ilegálního **obchodování s návykovými látkami** (zejména v Novém městě pod Smrkem), který je vysvětlován přeshraniční drogovou turistikou.
- Pro region specifická je i **tzv. kriminalita příhraniční**. Je charakteristická svou latencí, trestné činy nebývají hlášeny.
- Geografická poloha výběžku skýtá silný potenciál pro **kriminalitu páchanou uživateli drog**.
- Problémem malých obcí je absence obecní policie, mnozí starostové a místní občané rovněž poukazují na nedostatečné kapacity Policie ČR.
- Přítomné je i **patologické hráčství**. Zatímco v malých obcích jsou herny a hrací automaty spíše ojedinělým jevem, tak přímo ve Frýdlantu či Novém Městě pod Smrkem mají hráči více příležitostí k rozvoji své závislosti. Obě města se snaží herny alespoň částečně regulovat.
- Kriminalita páchaná v obvodním oddělení Frýdlant nevybočuje z republikového průměru. Index kriminality, tedy počet spáchaných trestných činů za zvolený čas přepočtený na 10 tisíc obyvatel, je v případě Frýdlantu za březen 2017 **24,3**. V České republice v březnu 2017 tak zaujal 75. místo z celkových 243. Míra kriminality je tak obdobná jako v Sobotce či v Praze – Hostivaři.
- Ani kriminalita páchaná v obvodním oddělení Nové Město pod Smrkem nevybočuje z republikového průměru. **Index kriminality** za březen 2017 **22,4**. Nové Město pod Smrkem tak v březnu 2017 zaujalo **91. místo** z celkových **243**. Míra kriminality je v tomto policejním obvodu obdobná jako ve Stodu u Plzně či středočeském Benešově.<sup>56</sup>
- Nízkoprahová centra pro děti a mládež na Frýdlantsku nabízejí mnohdy **jedinou institucionální možnost trávení volného času dětí a mládeže**
- Nízká využívanost zařízení poskytujících organizované volnočasové aktivity mládeží ze SVL. Mezi nejčastější důvody nedostupnosti organizovaných volnočasových aktivit byly zmiňované **finance, personální obsazení, rodinné poměry, nebo sociální status**.

**Obrázek č. 3: Mapa kriminality č. 1 Přehled TČ v obvodu Frýdlant<sup>57</sup>**



<sup>55</sup> Tematický výzkum: Analýza bezpečnosti ve vybraných obcích na Frýdlantsku, 2017

<sup>56</sup> Tematický výzkum: Analýza bezpečnosti ve vybraných obcích na Frýdlantsku, 2017

<sup>57</sup> Tematický výzkum: Analýza bezpečnosti ve vybraných obcích na Frýdlantsku, 2017

## Sociální služby

### Situace na Frýdlantsku v roce 2015 (Situační analýza, 2015)

- ✚ celkově je nabídka sociálních služeb pro osoby ohrožené sociálním vyloučením na Frýdlantsku **málo rozvinutá**. Jedním z faktorů, který v tom hraje svou roli, je nízká hustota osídlení a malý počet obyvatel v mnoha obcích, druhým je malý počet neziskových organizací, které by byly ukotvené na Frýdlantsku a jejichž pracovníci by nemuseli dojíždět z Liberce.
- ✚ na Frýdlantsku **chybí krizové, příp. azylové bydlení** ve smyslu sociální služby. Dochází k situacím, že sociální odbory jsou často nucené odkázat klienty, kteří přišli o bydlení, na zařízení v Liberci nebo Jablonci i „když tam starousedlíci nechtějí jít“.
- ✚ **chybějící Sociálně aktivizační služba (SAS)** pro rodiny s dětmi
- ✚ na Frýdlantsku existují v současné době **velmi omezené nabídky pro starší děti a mladé dospělé**. Řešením může být kombinace centrálního nízkoprahového zařízení ve Frýdlantu (ideálně v blízkosti autobusového či vlakového nádraží) s mobilním nízkoprahovým zařízením, které by podle stanoveného plánu obsluhovalo menší venkovské obce a sídla.
- ✚ **chybí terénní pracovníci při městě** (např. SO N.M.p.S. má jednoho zaměstnance).
- ✚ **obce komunitně neplánují sociální služby**<sup>58</sup>, tudíž není možné zjistit potřebnost služeb v území

### Situace na Frýdlantsku v roce 2017

- ✚ počet neziskových organizací ukotvených na Frýdlantsku se zvýšil **o organizaci Diakonie ČCE** Jablonec n/N, která od roku 2017 realizuje službu NZDM ve Frýdlantu
- ✚ na Frýdlantsku **stále chybí krizové bydlení**
- ✚ **SAS se otevřela v roce 2017 v Novém Městě p/S** (realizuje Maják), ale z důvodu problému s financováním, bude fungovat do 2018<sup>59</sup> v krizovém režimu. Ve Frýdlantu zatím SAS není otevřena a je předpoklad realizování od roku 2018.
- ✚ ve Frýdlantu se v roce 2017 **otevřel NZDM Cajk** za podpory města a v roce **2016 MASiF otevřel volnočasový klub Freeclub**. Realizace **mobilního NZDM/volnočasového klubu se nekonala** z důvodu absence realizátora a jasně deklarovaného zájmu obcí.
- ✚ v Novém Městě p/S od roku 2016 **přibyl na SO terénní pracovník a od roku 2017 sociální pracovník**<sup>60</sup>. **Jiné obce** možnosti využít dotací na přijetí terénního pracovníka při obci **nevyužily**.
- ✚ od září 2017 bude **spuštěno KPSS** na úrovni mikroregionu díky podpoře MASiF
- ✚ **ČVt** realizuje od listopadu 2016 (na 3 roky) **terénní sociální službu** (2x 0,5 úvazku) a **dluhovou poradnu** (2 dny v týdnu: 1 den Frýdlant, 1 den Nové Město p/S) v rámci projektu V pravou chvíli)

<sup>58</sup> KPSS má jen město Frýdlant

<sup>59</sup> Předpoklad KÚ LK

<sup>60</sup> V Novém Městě plánovali přibrat soc. pracovníka delší dobu, ale obrovským problémem bylo požadované vzdělání dle zákona o soc. službách

## Dluhy

### Situace na Frýdlantsku v roce 2015 (Situační analýza, 2015)

Problém s jakousi informační nouzí v oblasti dluhů (problém získat dostupné hodnoty, které by byly porovnatelné v čase). Důvodem bylo, že databáze byly pouze v rukou soukromých institucí a nebylo umožněno využít je k analytickým účelům (mapa exekucí vznikla až v roce 2017).<sup>61</sup> V rámci studie jsou výstupy omezeny na analýzu informací získaných z některých (otevřenějších) rozhovorů, informací od pracovníků sociálních odborů a dat z jediného veřejně přístupného zdroje nabízejícího informace na úrovni obcí – Insolvenčního rejstříku (blíže viz Situační analýza, 2015)

- ✚ **zadluženost** je zejména jedním z **faktorů odpovědných za rostoucí problémy s bydlením**. Velmi důležitý je i negativní psychologický efekt na osoby, které se „utápí v dlužích“ a negativní dopad na psychický zdraví dětí, které vyrůstají v předlužených domácnostech.
- ✚ **zadluženost** je na Frýdlantsku **celospolečenským problémem**, který se zdaleka netýká jen osob žijících v tzv. vyloučených lokalitách (při nízkých platech v regionu je snadné přecenit svou schopnost splácet dluhy a upadnout do předlužení).
- ✚ **dluhy na nájemném jsou jedním z nejrozšířenějších problémů**, kterým čelí jak soukromí majitelé bytů, tak i správci obecních bytových fondů.
- ✚ **doporučení posílit kapacity dluhové poradny a šíření osvěty** k různým CS

### Situace na Frýdlantsku v roce 2017

V roce 2017 **spuštěn portál** [www.mapaexekuci.cz](http://www.mapaexekuci.cz) a tím došlo ke **zlepšení dostupnosti informací** o předlužení obyvatel k analytickým účelům.

Z tzv. „mapy exekucí“ vyplývá, že **nejhorší situace** je v regionu Frýdlantska z hlediska zadluženosti v **Novém městě pod Smrkem**. V tomto městě se vyskytuje 1070 obyvatel v exekuci (podíl 34 % procent). V Novém Městě pod Smrkem je i nejvyšší průměrná jistina na exekuci (cca 60 000,- Kč). **Druhá nejhorší situace se pak vyskytuje v obci Bulovka**, kde je v exekuci 157 obyvatel obce (podíl 22 %).

Chybí přesnější čísla **o potřebnosti dluhového poradenství a návazných služeb**,<sup>62</sup> jako argument podporující tvrzení o potřebě zajistit rozšíření dluhového poradenství. Tato skutečnost bude reflektována v podobě jednoho z opatření v intervenci na dluhy v SPSZ 2.

V červnu a červenci proběhly dva workshopy, kde se **metodou stromu problémů zanalyzoval problém předlužení na Frýdlantsku**, (v Novém Městě p/S) a následně účastníci navrhli možná a realizovatelná řešení. Analýza příčin bude představena v této kapitole (výběr příčin, které je z pohledu účastníků nutné řešit, a těch, které mají prioritu k řešení). Návrhy realizovatelných řešení se objeví v návrhové části tohoto dokumentu (kapitola SPSZ 2).

### Analýza příčin předlužení z hlediska nutnosti řešení:

#### **Velmi vysoká priorita řešení**

- ✚ Klima, že dlužit je přeci normální (bagatelizace)
- ✚ Všudypřítomná reklama na půjčky a spotřební životní styl
- ✚ Lichva v obci (v SVL)

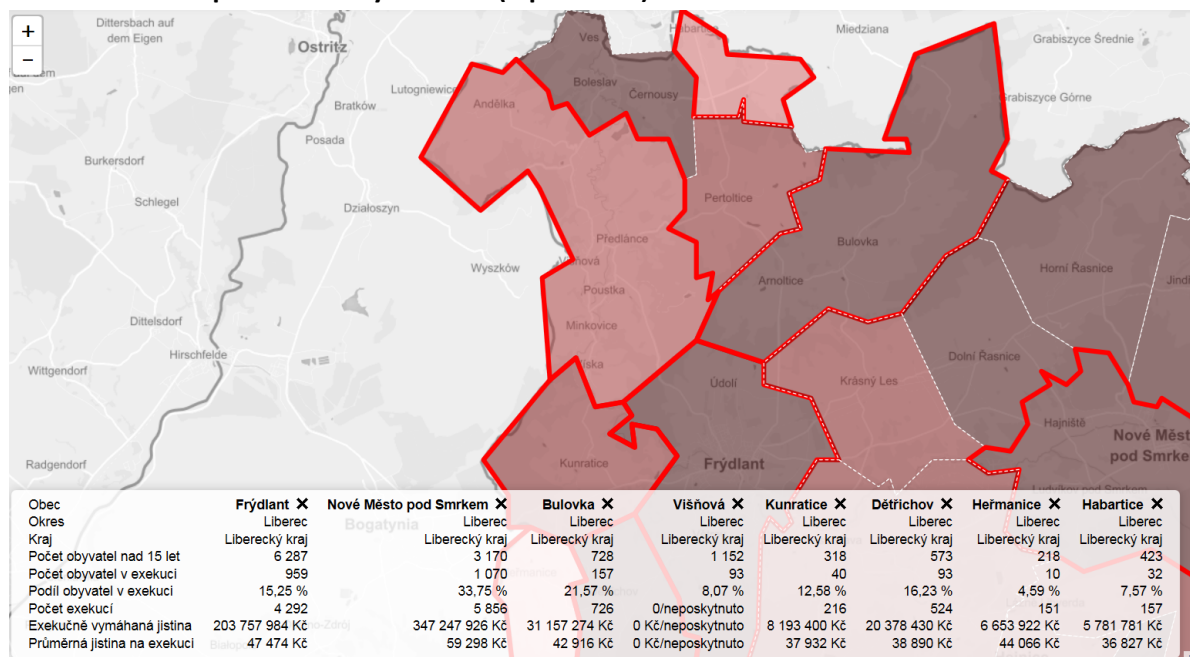
<sup>61</sup> <http://mapaexekuci.cz/index.php/o-nas/o-projektu/>

<sup>62</sup> Odhady osob, které by potřebovaly dluhové poradenství je cca 800 (SA, 2015)

## Vysoká priorita řešení

- ✚ Dlužníci nekomunikují
- ✚ Málokdo ví, co dluží
- ✚ Nedostatečná časová kapacita NNO (sociální práce obecně)
- ✚ Nepochota zaměstnavatelů zaměstnávat osoby s exekucemi
- ✚ Vlastníci bytů (soukromníci i město) neumožňují odpracování dluhů
- ✚ Škola nepřipravuje žáky na tento problém
- ✚ Chybí regulace (či zákaz) reklamy a podomního prodeje na území obce

Obrázek č. 4: mapa exekucí Frýdlantsko (srpen 2017)<sup>63</sup>



## Shrnutí dluhy:

- došlo k posílení kapacity dluhové poradny ve Frýdlantu a Novém Městě p/S (po jednom dni v týdnu v každém městě). Avšak kapacita poradny je v současné době vyčerpána a klienty musí odmítat<sup>64</sup>
- situace se od roku 2015 příliš nezměnila (kapacita dluhové poradny není dostatečná a vzhledem ke krátkému časovému období nelze zhodnotit efektivnost služby; nízké mzdy v regionu; míra předlužení vysoká; osvěta nízká)
- zveřejněním „mapy exekucí“ (čímž se zvýšila dostupnost informací) projevil samosprávy připravenost problém předlužení řešit<sup>65</sup>

<sup>63</sup> www.mapaexekuci.cz

<sup>64</sup> Sdělení vedoucího ČvT v Liberci L. Průchy

<sup>65</sup> Např. Nové Město p/S iniciovalo workshopy metodou stromu problémů k předlužení



## Zaměstnanost

### Situace na Frýdlantsku v roce 2015 (Situační analýza, 2015)

- **nezaměstnanost celková:** Frýdlantsko 1290 (podíl 9,7%), Novoměstsko 383 (podíl 11,3 %) <sup>66</sup>
- počet osob nezaměstnaných **déle než 5 měsíců** byl 933 (v té době 68 % všech osob v evidenci)
- počet osob **v hmotné nouzi:** Frýdlantsko: 555 osob; Novoměstsko 268 osob

### Situace na Frýdlantsku v roce 2017

- **nezaměstnanost celková:** Frýdlantsko 846 (podíl 6,5%), Novoměstsko 268 (podíl 8,3%) <sup>67</sup>
- počet osob nezaměstnaných **déle než 5 měsíců:** Frýdlantsko 487 osob; Novoměstsko 116 osob
- počet osob **v hmotné nouzi:** Frýdlantsko: 431 osob; Novoměstsko 265 osob <sup>68</sup>

Tabulka č. 2: Statistika nezaměstnanosti v jednotlivých obcích v LP <sup>69</sup>

Obec	Statistika nezaměstnanosti					
	2015 (červenec)		2016 (červenec)		2017 (červenec)	
	Nezam.	Vol. místa	Nezam.	Vol. místa	Nezam.	Vol. místa
Frýdlant	8,7%	44	7,9%	36	4,9%	71
Nové Město	9,9%	10	8,9%	15	5,7%	22
Višňová	6,1%	2	6,0%	7	4,1%	6
Bulovka	11,7%	0	10,0%	1	9,2%	0
Habartice	10,1%	0	8,6%	0	2,7%	1
Dětřichov	9,4%	0	6,5%	6	3,9%	1
Kunratice	4,1%	0	4,8%	0	5,4%	0
Heřmanice	8,8%	0	5,1%	0	5,6%	0
<b>Liberecký kraj</b>	<b>7,4 %</b>	<b>2 636</b>	<b>6,2 %</b>	<b>2 765</b>	<b>4,8 %</b>	<b>4 123</b>

<sup>66</sup> Údaj březen 2015, SPSZ, 2015-2018

<sup>67</sup> Údaj březen 2015, Situační analýza 2017

<sup>68</sup> Další indikátory viz tabulky ukazatelů v příloze

<sup>69</sup> <https://portal.mpsv.cz/>



Tabulka č. 3: Počet VPP v jednotlivých obcích za období (Situační analýza, 2017)

Obec	Počet osob vykonávajících veřejně prospěšné práce (k určitému datu ...)		
	aktuálně	Před rokem	Před 2 lety
Frýdlant	29	34	37 <sup>70</sup>
Nové Město p/S	46	41	43
Višňová	24	19	21
Bulovka	10	13	15
Habartice	6	5	4
Dětřichov	3	7	7
Kunratice	4	5	6
Heřmanice	7	7	7

V dubnu a květnu proběhly dva workshopy, kde se **metodou stromu problémů zanalyzoval problém dlouhodobé nezaměstnanosti na Frýdlantsku** a následně účastníci<sup>71</sup> navrhli možná a realizovatelná řešení. Návrhy realizovatelných řešení se objeví v návrhové části tohoto dokumentu (kapitola SPSZ 2). Přehled **důvodů, které zapříčiňují dlouhodobou nezaměstnanost** na Frýdlantsku, je seřazen v tabulkách níže. Na problém se nahlíželo **ze tří různých perspektiv**, z perspektivy cílové skupiny (tzn. dlouhodobě nezaměstnaných), z perspektivy aktérů (tzn. zaměstnavatelé, ÚP, školy, NNO, zájmové spolky, obce jako zaměstnavatelé) a z perspektivy obce (obec jako tvůrce obecních politik).

<sup>70</sup> Frýdlant: 10 míst pouze na sezonu do 31.10.2015; Višňová: 7 míst pouze na sezonu do 31.10.2015; Bulovka: 3 míst pouze na sezonu do 31.10.2015; Habartice: 2 místa pouze na sezonu do 31.10.2016; Kunratice: 3 místa pouze na sezonu do 31.10.2015, 1 místo pouze do 31.12.2016

<sup>71</sup> Workshopu se účastnili zástupci zaměstnavatelů, samospráv, MěÚ Frýdlant a Nové Město, MASIF, NNO

**Tabulka č. 4: Analýza příčin dlouhodobé nezaměstnanosti z perspektivy cílové skupiny**

1.1. Nedostatek motivace pracovat
1.1.A. Nepodnětné rodinné prostředí
1.1.A.I. Absence vzoru v rodině
1.1.A.II. Nemyslí na budoucnost (důchod, praxe)
1.2. Neochota dojíždět
1.2.A. Zvýšené náklady a čas
1.3. Pečující osoby nemohou pracovat na více směn
1.4. Nepřipravenost cílové skupiny
1.4.A. Nízké či žádné vzdělání
1.4.B. Nemají praxi
1.4.B.I. Studují obor s vědomím, že se mu nikdy nebudou věnovat
1.4.C. Neumí si spočítat čistou mzdu (- srážky, exekuce, náklady na dojíždění)
1.4.D. Neadekvátní očekávání
1.4.D.I. Neví, co je čeká (fyzická náročnost, režim přestávek, finanční postup po zapracování,
1.5. Pracovníci VPP nemají po skončení zájem o práci na volném trhu práce
1.6. Nezájem o legální práci
1.6.A. Nízký plat - "nevyplatí" se pracovat
1.6.B. Kombinace nelegální práce a dávek
1.6.C. Příliš exekucí, předlužení
1.6.C.I. Nízké kompetence ve finanční gramotnosti
1.6.C.II. Přítomnost lichvy (lichvářské půjčky splácejí jinými půjčkami)
1.6.C.II.i. Neochota oznámit státním orgánům existenci lichvy
1.7. Nízké sebevědomí
1.7.A. Zdravotní omezení je důvodem nízkého sebevědomí
1.7.B. Sociální vazby jen na členy rodiny/komunity - strach z nového prostředí
1.7.C. Strach z diskriminace a odmítání z důvodu etnicity
1.7.D. Absence pracovních návyků
1.7.D.I. Bez pracovní zkušenosti
1.7.D.II. Pohodlnost
1.7.D.III. Nechuť měnit nic na způsobu života
1.7.D.III.i. Nikdo v rodině ráno nevstává

**Tabulka č. 5: Analýza příčin dlouhodobé nezaměstnanosti z perspektivy aktérů<sup>72</sup>**

2.1. Nereagují na potřeby zaměstnanců
2.1.A. Neochota vyplácet v případě potřeby mzdu v hotovosti
2.1.B. Nedostatečná nabídky polovičních úvazků
2.1.C. Neochota vytvářet sdílená pracovní místa
2.1.D. Nedostatečné pobídky směrem k zaměstnancům (bydlení, výhodné půjčky, apod.)
2.1.E. Nízké platy v regionu (nepokryjí základní potřeby)
2.1.E.I. Stereotypní podnikatelské myšlení - držet nízké mzdy i přes zvýšené náklady spojené s náboru a zaučováním
2.1.F. Neberou v potaz nápady zaměstnanců
2.1.G. Nedostatečná komunikace se státní správou a samosprávou - řešení dopravy, školky, bezbariérovost
2.1.H. Nepřipravenost spolupracovat s NNO na řešení problému zaměstnance
2.2. Neochota zaměstnávat Romy
2.2.A. Zvýšené obavy z možných problémů
2.2.B. Stereotypní uvažování - "nezaměstnám Roma"
2.3. Neochota zaměstnávat pečující osoby (většinou ženy) a jiné ohrožené skupiny (se zdravotním handicapem, 50+)
2.3.A. Není pocit lokální odpovědnosti
2.3.B. Obavy z vysoké administrativní náročnosti kompenzací (dotace)
2.2.C. Necítí podporu státu a obcí
2.4. Nedostatečně kvalitní personální politika
2.4.A. Nedostatečné informace o trhu práce a vývoji
2.4.B. Neumějí motivovat zaměstnance ani finančně, ani lidsky
2.4.C. Nevyužívají motivační složky mzdy
2.5. Časté využívání agenturních zaměstnanců
2.6. Obec jako zaměstnavatel - orientují se podle volebního horizontu (není dlouhodobá koncepce)
2.7. Chybí sociální podniky
2.7.A. Obce neinicují rozvoj soc. podnikání
2.7.A.I. Neznají příklady dobré praxe a knowhow
2.7.A.II. Chybí personální a odborné kapacity
2.7.A.III. Nejsou finance
2.7.A.IV. Nejsou projektové zkušenosti a kapacity
2.7.A.V. Nejsou vytvořena partnerství mezi NNO a zaměstnavateli

**Tabulka č. 6: Analýza příčin dlouhodobé nezaměstnanosti z perspektivy obce**

3.1. Nízká nabídka vhodných pracovních pozic
3.1.I. Nízká motivace směrem k zaměstnavatelům (např. investiční pobídky)
3.1.II. Obce nevyužívají jiné možnosti než VPP (např. SÚPM, soc. podnik)
3.2. Chybí koncepce pro rozvoj a odborná platforma
3.2.A. Nízká míra spolupráce mezi aktéry (zaměstnavatelé, obce, NNO, ÚP, školy, kraj) a přeshraniční spolupráce
3.2.A.I. Nedostatek personálních kapacit
3.2.A.II. Nedostatek finančních kapacit
3.3. Nedostatečná podpora rozvoje pracovních kompetencí při ZŠ a SŠ
3.3.A. Není jasně definována potřeba
3.3.A.I. Chybí koncepce spolupráce
3.3.A.I.i. Nedostatek zkušeností

<sup>72</sup> Aktéři: např. zaměstnavatelé, ÚP, NNO, školy, instituce, obce jako zaměstnavatelé

3.3.A.I.ii. Chybí knowhow, metodiky, dobré praxe
3.3.A.II.iii. Nedostatek personálních kapacit
3.4. Obtížná dopravní dostupnost
3.4.A. Obtížné dojíždění na směnný provoz
3.4.A.I. Chybí vhodné spoje
3.4.A.I.i. Nedostatečná koordinace při plánování spojů (obec, zaměstnavatelé, zaměstnanci, kraj, ÚP)
3.5. Nedostatek kapacit pro rozvoj
3.5.A. Nedostatek rozvojových ploch, budov, zázemí
3.5.A.I. Nevyužití brownfields
3.5.A.I.i. Nedostatek financí
3.5.A.I.i.a. Nedostatek zkušeností a personálních kapacit pro tvorbu projektů
3.5.A.I.i.b. Nedostatek financí potřebných k pokrytí spoluúčasti při čerpání dotací
3.5.A.I.ii. Složitě vlastnické vztahy
3.5.B. Obce nevyužívají možností společensky odpovědného zadávání veřejných zakázek
3.5.B.I. Nedostatek zkušeností a knowhow
3.6. Obce se nepodílejí na prostupnosti zaměstnávání
3.6.A. Obce si drží osvědčené pracovníky na VPP
3.6.B. Nespolupracují s NNO a zaměstnavateli

#### Shrnutí nezaměstnanost:

- **Faktorem, který nejvíce ovlivňuje** místní možnosti pracovních příležitostí a míru nezaměstnanosti je **geografická izolovanost** regionu od zbytku libereckého okresu a Libereckého kraje daná nedostatečnou dopravní infrastrukturou. Tyto podmínky nejsou atraktivní pro potenciální investory a na druhou stranu pro lidi, kteří bydlí zejména v příhraničních oblastech Frýdlantska je problém za prací dojíždět.<sup>73</sup>
- **Mezi nejčastější bariéry** nezaměstnanosti patří **nízké vzdělání a kvalifikační předpoklady, předluženost a exekuce, finanční a časová náročnost dojíždění za prací, nevhodnost práce na směny** pro rizikové cílové skupiny (např. matek s dětmi).<sup>74</sup>
- Většina obcí v regionu se snaží reagovat na vysoký počet nezaměstnaných poměrně **vysokým počtem pozic ve správě a údržbě veřejných prostranství formou VPP**.<sup>75</sup> Veřejné prospěšné práce mají velký význam pro osoby s horším postavením na trhu práce. Jsou zároveň velmi významné z pohledu obcí, kterým umožňují realizovat jinak těžce financovatelné činnosti. Nepříjemné ovšem je, že stát se tak skrze VPP de fakto stal největším překérním zaměstnavatelem v Česku.<sup>76</sup>

<sup>73</sup> Tematický výzkum: Analýza bezpečnosti ve vybraných obcích na Frýdlantsku, 2017

<sup>74</sup> Tematický výzkum: Analýza bezpečnosti ve vybraných obcích na Frýdlantsku, 2017

<sup>75</sup> Situační analýza Frýdlantska, 2015

<sup>76</sup> Situační analýza Frýdlantska, 2015

- Práce na Frýdlantsku **má často překerní charakter**, což může přispět ke smazávání významu hranice mezi legální a nelegální činností. V souvislosti s překerní prací byly nejčastěji zmiňovány pracovní agentury, které mají na Frýdlantsku všeobecně velmi špatnou pověst.<sup>77</sup>
- Stále se **nedaří najít realizátor** (přes velké snahy) **sociálního podniku** na Frýdlantsku (projednávalo se několik záměrů), obce jsou ochotny vstoupit do podniku jako partner, nikoli realizátor.
- **Prostupné zaměstnávání nebylo** v SPSZ 1 **dostatečně objasněno**; nebyla naznačena návaznost aktivit napříč opatřeními; nebylo definováno, kdo by měl postupné zaměstnávání realizovat (diskutovalo se, zda obce, zaměstnavatelé nebo nezisková organizace)

## Bydlení

### Situace na Frýdlantsku v roce 2015 (Situční analýza, 2015)

**Frýdlant:** město **vlastní jen malou část bytů** ve městě, jedná se o 250 bytů, část bytů je v domě s pečovatelskou službou (cca 50), asi 20 bytů je pronajímáno ve spolupráci s místní nemocnicí a zbývající byty v majetku města jsou spíše v malých bytových domech ve staré zástavbě. Poslední větší privatizace městských bytů proběhla v roce 2005, kdy bylo prodáno několik domů i se závazky vůči tehdejšími (povětšinou romským) nájemníkům několika soukromým osobám. Jedním z nich byl i pan Urban. **Pan Urban** se svým společníkem je majitelem **tří bytových domů**, které se nacházejí na různých místech Frýdlantu. „Jeho“ domy jsou **ve špatném stavu** (absolutně nevhodné pro rodiny s dětmi); bydlení „u Urbana“ je až **3x dražší**, než bydlení v obecních bytech; specializuje se na pronajímání bytů **romským nájemníkům**. Ve Frýdlantu tak vznikl s domy pana Urbana závažný problém, na jehož řešení nyní město má jen malý vliv.

**Nové Město p/S:** bytová situace je zde o dost odlišná oproti Frýdlantu. Velkým vlastníkem bytů je tu společnost **CPI byty (195 bytů)**, která převzala panelové byty po místní zkrachovalé textilní továrně Textilana, dále **město (asi 300 bytů)** a družstvo.

Špatně působí místní „**holobyt**“ (Myslbejkova ul.), kde se nacházejí (holo)byty pro ty lidi, kteří jsou vystěhovaní z městských bytů. Jedná se o starší dům, který město pro tyto účely zrekonstruovalo. Bohužel je zde **pouze elektrické topení**, což značně zvyšuje náklady místních obyvatel na bydlení. V současnosti jsou interiéry domu značně poškozeny a bydlení zde má dosti **špatnou úroveň**. **Koncentrace bydlení chudých lidí** v jinak celkem chudém regionu jsou v Novém Městě spíše **nevýrazné**. Jediným místem, kde jsou chudí lidé koncentrováni v rámci známého modelu podnikání s bydlením pro chudé, je dům „**na statku**“, kde se nachází několik domácností a kde mají šanci získat bydlení i Romové příští z jiného regionu.

**Bulovka:** v Arnolticích přímo u hlavní silnice se nachází zemědělská stavba (v katastru nemovitostí evidovaná jako „jiná stavba“) s jedním bytem, která je místním známá jako „**traktorka**“. Charakteristické pro Bulovku a obzvlášť pro její část Arnoltice je **vysoké zastoupení romské menšiny**, což má své kořeny v historii dosídlování oblasti po odsunu původních německy mluvících obyvatel. V Arnolticích **funguje volnočasový klub Amaro Suno**, kde s místními dětmi pracují na **posilování jejich sociálních kompetencí**. Obě části obcí se v poslední době rovněž setkávají s rostoucím problémem, kterým je migrace zadlužených domácností, které se „točí“ v několika bytovkách na

<sup>77</sup> Situční analýza Frýdlantska, 2015

území obce. **Problémové bytovky** (jde celkem o 4 objekty) jsou ve vlastnictví podnikatelů, kteří nepocházejí z Frýdlantska.

**Višňová:** na rozdíl od jiných obcí **nelze** v případě Višňové **mluvit o** tendenci ke **koncentraci sociálních problémů do určitých domů**. V samotné Višňové jsou dva bytové domy s celkovým počtem 48 bytů s diversifikovanou strukturou vlastnictví. Více problematická z pohledu obce je celková situace v **Andělcce**, kde došlo v důsledku prostorové izolace a zániku pracovních míst v zemědělství v posledních letech k negativnímu vývoji.

#### Situace na Frýdlantsku v roce 2017

**Frýdlant:** problémy s domy pana Urbana **přetrvávají**. Město **nenavýšilo bytový fond o sociální bydlení**, odstoupilo od záměru na zrekonstruování objektů pro účely sociálního bydlení.

**Nové Město p/S:** město místní „holobyť“ (**Myslbekova ul.**) **zrekonstruovalo**, vč. výměny nevyhovujícího systému vytápění a rozšířilo záměr sociálního bydlení o rekonstrukci domu na náměstí, žádost o podporu do IROP byla podpořena **a vznikne tak 8 bytů sociálního bydlení**.

Problematický dům „na statku“ stále funguje, město tam vykonává terénní soc. práci.

Město se v následujícím období soustředí na řešení vysoké předluženosti místních obyvatel (viz nová intervence na dluhy v SPSZ 2)

**Bulovka:** klub **Amaro Suno** v Arnolticích **funguje** díky projektové podpoře MASiF

**Višňová:** obec v roce 2017 odkoupila objekt v centru obce **za účelem rekonstrukce pro sociální bydlení**.

#### **Shrnutí bydlení:**

- Velkým **problémem** v oblasti bydlení jsou ve sledovaném regionu **dluhy**. V případě městských bytů města poukazují na problém s placením nájemného.<sup>78</sup>
- V daných obcích Frýdlantska se nachází řada domů, které jsou vnímané jako „problémové“. Často se jedná o objekty, ve kterých bydlí Romové, kteří údajně přišli z jiných měst a kteří jsou zpravidla vnímáni jako „více problematičtí“ než místní Romové.<sup>79</sup>
- Obzvláště v menších obcích se objevuje problematický trend vysoké **fluktua**ce v určitých objektech vlastněných soukromými podnikateli. Hlavní faktory, které způsobují tento trend, jsou obchodní strategie majitelů objektů, kteří usilují o rychlé zhodnocení investice, a rostoucí počet lidí, kteří se kvůli dluhům a exekucím dostali do bytové nouze.<sup>80</sup>
- Pro obyvatele existujících sociálně vyloučených lokalit **je velmi těžké najít alternativu** k drahému, nekvalitnímu a často i stigmatizujícímu bydlení v domech soukromých majitelů. Platí to obzvláště pro romské domácnosti.
- Obce a města mají strach (zřejmě oprávněný), že pokud poskytnou sociální bydlení obyvatelům z objektů obchodníků s chudobou, na jejich uvolněné místo majitelé okamžitě nastěhují chudé Romy z jiných měst a regionů. Na druhou stranu v některých objektech jsou podmínky **katastrofální** a v takových bytových podmínkách je téměř **nemožné dosahovat zdravého rozvoje dítěte**, ať se rodina snaží, jak chce.<sup>81</sup>

<sup>78</sup> Situační analýza Frýdlantska, 2015

<sup>79</sup> Situační analýza Frýdlantska, 2015

<sup>80</sup> Situační analýza Frýdlantska, 2015

<sup>81</sup> Situační analýza Frýdlantska, 2015

## Část 5: Lokální partnerství

### Funkce lokálního partnerství

Jedná se o **platformu**, na které dochází k pravidelnému setkávání zástupců samosprávy, státní správy, neziskového sektoru a dalších aktérů, kteří jsou nebo mohou být angažováni v procesu sociálního začleňování v obci.

### Seznam všech členů Lokálního partnerství Frýdlantsko:

- Město Frýdlant (starosta, tajemnice, terénní pracovníce, manažerka prevence kriminality)
- Město Nové Město pod Smrkem (starosta, vedoucí sociálního odboru, terénní pracovníce)
- Obec Višňová (starosta)
- MASiF (manažerka, koordinátorka vzdělávání, koordinátorka MAP)
- Úřad práce, pobočka Frýdlant (vedoucí, zástupkyně vedoucí)
- Úřad práce Liberec (vedoucí Oddělení trhu práce)
- MAJÁK, o.p.s. (vedoucí NZDM Voraz, sociální pracovníce, vedoucí soc. služeb)
- Člověk v tísni, o.p.s. (vedoucí pobočky Liberec, dluhová poradkyně, sociální pracovníce)
- Krajský úřad Libereckého kraje (koordinátor národnostních menšin, protidrogová koordinátorka, zástupce odboru sociálních věcí)
- Obec Heřmanice (starosta), obec Kunratice (starosta), obec Dětřichov (starosta), obec Bulovka (starostka), obec Habartice (starosta)
- ZŠ a MŠ Dětřichov; ZŠ, ZUŠ a MŠ Frýdlant; ZŠ Nové Město pod Smrkem; MŠ Nové Město pod Smrkem
- Policie ČR Frýdlant
- Městská policie Liberec
- Amaro Suno (vedoucí)
- Advaita (odborný ředitel)
- Most k naději (vedoucí terénní práce)
- Centrum intervenčních a psychosociálních služeb Libereckého kraje (ředitel)

---

*Zapojili se do pracovních skupin a plánování až v průběhu spolupráce:*

- FOKUS Liberec (ředitelka)
- Diakonie ČCE Jablonec nad Nisou (ředitelka)
- Dětský domov Frýdlant (ředitelka)
- Sdružení TULIPAN (ředitelka, zástupkyně ředitelky)<sup>82</sup>

---

<sup>82</sup> FOKUS Liberec se zapojil v roce 2016, ostatní v roce 2017

## Struktura a fungování LP

### Řídící a realizační struktury v SPSZ 1

- **lokální partnerství**, jako zastřešující platforma, byla ustanovena v roce 2014, členové LP se scházeli přibližně 2x do roka. Aktivní členové LP se zapojili do tematických pracovních skupin (bydlení; bezpečnosti a prevence; zaměstnávání; sociálních služeb, vzdělávání<sup>83</sup>) a pracovali na tvorbě SPSZ a následné realizaci opatření (dle témat byly řešeny i opatření v rámci SPSZ)
- **pracovní skupina projekty a implementace** byla vytvořena v září 2015 a jejími členy byli žadatelé dotací v rámci KPSVL a zástupci měst a obcí
- **lokální konzultant ASZ** vykonával koordinační úlohu LP (dříve Štěpán Bolf, Pavel Pech, od března 2016 Zuzana Palečková)
- **manažer SPSZ** dohlížel na plnění jednotlivých opatření a jejich monitorování (do roku 2015 Jitka Doubnerová, od roku 2016 Jan Rychlík)
- **kommunikace**: dokumenty a zápisy z jednání pracovních skupin a lokálního partnerství byly zveřejňovány na stránkách [www.frydlantsko.cz](http://www.frydlantsko.cz)<sup>84</sup>

### Řídící a realizační struktury v SPSZ 2

- **lokální partnerství**, zůstává zastřešující platformou všech aktérů, členové LP se scházejí 1 – 2x do roka. Aktivní členové LP se zapojí do pracovní skupiny LP (došlo ke sloučení všech PS do jedné). Na PS LP budou členové řešit všechna témata týkající se sociálního vyloučení, resp. sociálního začleňování.<sup>85</sup> V případě potřeby se schází mikrotýmy k řešení konkrétních úkolů vyplývajících z opatření SPSZ (např. aktéři řešící prostupné zaměstnávání). Organizačně bude LP spadat pod KPSS<sup>86</sup> a své místo zaujme v struktuře KPSS jako jedna z jeho pracovních skupin<sup>87</sup>, tím bude zajištěno předávání zkušeností a poznatků z oblasti sociálního začleňování nabitých v předešlých letech.
- **manažer SPSZ** (úvazek 0,5) převezme koordinační funkci LP a zajistí kontinuitu nastartovaných procesů: chod PS a LP, plnění SPSZ a jeho revize, monitoring plnění SPSZ a podklady pro evaluaci (Jan Rychlík)
- **lokální konzultant ASZ** (max. dotace 30 hod/měsíc) v době vzdálené podpory<sup>88</sup> zprostředkovává poradenství k vydefinovaným oblastem, účastní se pracovních skupin a přináší novinky nadregionální úrovni (Zuzana Palečková)

---

<sup>83</sup> Pracovní skupina vzdělávání byla v roce 2016 vydělena ze struktur SPSZ a přešla pod MAP a v roce 2017 pod MPI

<sup>84</sup> Nyní jsou výstupy LP zveřejňovány na webu DSO Frýdlantsko pod tímto odkazem:

<https://dsofrydlantsko.wordpress.com/home/lokalni-partnerstvi/> a na webu FRYSKO pod tímto odkazem

<https://frysko.wordpress.com/fakta-a-dokumenty/>

<sup>85</sup> Pozn.: opatření nejsou v SPSZ 2018 – 2020 dělena dle tematických oblastí, nýbrž průřezově, dle jednotlivých intervencí (viz dále kapitola návrhová část)

<sup>86</sup> Na Frýdlantsku se začnou komunitně plánovat sociální služby od září 2017

<sup>87</sup> KPSS bude členěno do čtyř pracovních skupin

<sup>88</sup> Na 6 – 12 měsíců dle zadání jednotlivých obcí



## Část 5: SPSZ 2

### Role ASZ v SPSZ 2

Samotná opatření realizují aktéři v lokalitě (nemění se), **veškerou koordinační činnost LP přebírá manažer SPSZ** (vedení PS/LP, síťování aktérů, projektové poradenství, zprostředkování informací o výzvách), manažer využívá podpory ASZ (zprostředkovává LK) v odborných oblastech (školení, semináře), projektovém poradenství, zprostředkování novinek z centrální úrovně a přenáší informace na lokální úroveň.

Obce si vydefinují oblasti SPSZ 2, kde budou žádat podporu z ASZ a tato podpora se bude vázat na období tzv. **vzdálené podpory**.<sup>89</sup>

### Management realizace SPSZ 2

Za plnění jednotlivých opatření **odpovídá garant** (uveden u každého opatření), pokud bylo dohodnuto, je uvedena též role **informátora** (zprostředkovává informace o plnění, příp. důvodech neplnění). U každého opatření jsou uvedeni **zapojení aktéři** (předjednáno).<sup>90</sup>

V SPSZ 2 se vyskytují také opatření, která nemají realizátora („zatím bez realizátora“). Jsou to ta opatření, která byla zhodnocena jako nutná řešit, ale v současné době není realizátor, který by se toho zhostil. V tomto případě se bude realizátor hledat (objevuje se především v intervenci zaměstnanost).

Organizačně bude LP spadat pod KPSS<sup>91</sup> a své místo zaujme v struktuře KPSS jako jedna z jeho pracovních skupin. Veškerou koordinační úlohu přebírá manažer SPSZ (už ne LK).

Nadále bude zachována transparentnost procesů a **veškeré zápisy a výstupy budou zveřejňovány**.

### Monitorování a hodnocení plnění SPSZ 2

**Manažer SPSZ pravidelně sbírá ta data**, která jsou nezbytná k monitorování plnění SPSZ a následné evaluaci (viz indikátory u jednotlivých specifických cílů a soustava indikátorů u výstupní situační analýzy). Na žádost manažera SPSZ **poskytne garant/informátor** specifického cíle **součinnost a dodá mu požadovaná data**.

**Manažer SPSZ** minimálně jednou ročně<sup>92</sup> **seznájí partnery s výsledky monitorování a zhodnotí plnění** jednotlivých cílů.

**Manažer SPSZ zodpovídá za průběžné ukládání sebraných dat** a prezentací výsledků monitorování a zhodnocení plnění; **zodpovídá za jejich dosažitelnost a dostupnost**.

**Hodnocení partnerství a evaluace** pro lokalitu Frýdlantsko bude součástí **evaluační zprávy**, kterou **vypracuje ASZ** a předá partnerům jako samostatný dokument.<sup>93</sup>

<sup>89</sup> Max. 1 rok, nejpozději do 30.6.2018

<sup>90</sup> neznamená to, že by se do plnění nemohli zapojit další aktéři, naopak je to žádoucí (manažer SPSZ příp. aktualizuje tabulku pro účely správy informací a v případě další revizi zohlednění)

<sup>91</sup> Na Frýdlantsku se začnou komunitně plánovat sociální služby od září 2017

<sup>92</sup> Po roce od schválení SPSZ

<sup>93</sup> Předpoklad 2017/2018, zatím ASZ nastavuje metodiku, co se bude hodnotit a jak

## Komunikační strategie 2018 - 2020

Přílohou tohoto dokumentu je **Místní komunikační plán**, který má za cíl ujasnit a nastavit způsoby informování zejména veřejnosti o aktivitách obcí v oblasti sociálního začleňování, včetně sociální politiky a stanovení nástrojů pro práci s veřejným míněním. Stěžejním nástrojem komunikační strategie je **newsletter FRYSKO**.<sup>94</sup>

### Návrhová část vychází z těchto dokumentů:

- ✚ Analytická část tohoto dokument a zhodnocení plnění SPSZ 1
- ✚ Situační (vstupní) analýza (2015) a Situační (exit) analýza (2017)<sup>95</sup>
- ✚ Zápisy z pracovních skupin<sup>96</sup> (2016 – 2017)
- ✚ Zápisy z individuálních jednání (2016 – 2017)
- ✚ Vyhodnocení dotazníku ke spokojenosti partnerů s plněním a určení priorit (2017)<sup>97</sup>
- ✚ Výstupy z workshopů<sup>98</sup> metodou stromu problémů<sup>99</sup> (2017)
- ✚ Strategie komunitně vedeného místního rozvoje (CLLD)<sup>100</sup>

### Struktura návrhové části

Základní jednotkou návrhové části je **intervence**<sup>101</sup>, která může být **tematická** (např. týká se pouze bydlení), **průřezová** (týká se více témat např. dluhy a vzdělávání<sup>102</sup>) nebo **kapacitní** (zvýšení kapacit např. služeb).

V intervencích jsou seskupeny jednotlivé **specifické cíle (opatření)**, které tvoří řetězec kroků s hodnotitelným výstupem a případně výsledkem. **Název intervence obsahuje cíl, kterého má být dosaženo pro danou cílovou skupinu nebo tematickou oblast**, a klíčový nástroj tohoto dosažení.

Většina intervencí byla převzata ze SPSZ 1, některé byly přeformulovány<sup>103</sup>, původní intervence č. 6 týkající se problematiky drog byla zrušena (z důvodu větší přehlednosti) a jednotlivá opatření z ní přešla nově pod intervenci č. 1 (bezpečnost) a č. 2 (sociální služby). **Vzdělávání se v SPSZ 2 řešit**

<sup>94</sup> FRÝDLantsko Sociálně KOoperuje, newsletter dostupný pod tímto odkazem <https://frysko.wordpress.com/fakta-a-dokumenty/>

<sup>95</sup> ke stažení na webu DSO Frýdlantsko pod tímto odkazem: <https://dsosfrýdlantsko.wordpress.com/home/lokalni-partnerstvi/> a na webu FRYSKO pod tímto odkazem <https://frysko.wordpress.com/fakta-a-dokumenty/>

<sup>96</sup> Ukončení činnosti tematických pracovních skupin bylo avizováno na jednání LP v prosinci 2016. Byla zachována jedna pracovní skupina, a to projekty a implementace, která byla později přejmenována na PS LP. Na revizi SPSZ se pracovalo v rámci této pracovní skupiny (PS PI, později PS LP)

<sup>97</sup> Viz příloha Vyhodnocení dotazníku ke spokojenosti partnerů s plněním cílů v SPSZ a určení priorit k řešení

<sup>98</sup> Proběhly workshopy k problémům dlouhodobé nezaměstnanosti a předlužení na Frýdlantsku

<sup>99</sup> Analytická metoda hledající příčiny problému, vhodná a realizovatelná řešení

<sup>100</sup> Strategie komunitně vedeného místního rozvoje FRÝDLANTSKO 2020 - žádosti o strategii, kterou MASiF připravoval od roku 2014, byla po ročním hodnocení ukončena administrací z důvodu chyby v Programovém rámci PRV. Ve 3. výzvě v květnu 2017 předložili opravenou SCLLD, která bude hodnocena podle předběžných předpokladů procházet do konce roku 2017 (bližší viz <http://www.jizerske-vyrobky.cz/cs/masif/leader-2014-2020/integrovaná-strategie-rozvoje.html>). Některá opatření v SPSZ bude možné financovat ze zdrojů CLLD.

<sup>101</sup> **Intervence** zahrnuje seskupení (klastry) specifických cílů SPSZ, které tvoří řetězec kroků s hodnotitelným výstupem a případně výsledkem. Intervence může být rozkročena nad více tematickými oblastmi a zahrnuje obvykle více specifických cílů (neboli priorit). Název intervence obsahuje cíl, kterého má být dosaženo pro danou cílovou skupinu nebo tematickou oblast, a klíčový nástroj (specifický cíl neboli opatření) tohoto dosažení. Cíl může být formulován na úrovni výstupu (pokud má dojít k vytvoření předpokladů pro změnu) nebo výsledku (pokud má dojít ke změně).

<sup>102</sup> Opatření týkající se vzdělávání jsou v intervencích pouze naznačena (a jsou označena) tak, aby byl jasný rámcový obsah intervence (co všechno je nutné učinit, aby se dosáhlo hlavního cíle obsaženého v názvu intervence). K rozpracování opatření dojde v rámci strategických dokumentů týkajících se vzdělávání (MPI/MAP).

<sup>103</sup> v souladu s vyjádřením tematických expertů z ASZ.

**nebude**, v některých intervencích jsou opatření týkající se vzdělávání pouze naznačeny<sup>104</sup> (s poznámkou „rozpracováno v MAP/MPI“) a řešeny by měly být v rámci MPI/MAP. Nově **přibyla tematická intervence na dluhy** vzhledem k míře rozšíření problému předlužení na Frýdlantsku (bylo zhodnoceno, že v SPSZ 1 nebylo řešeno dostatečně).

#### Přehled intervencí SPSZ 2:

**INTERVENCE 1: Účinně předcházet rizikovému chování dětí a mládeže, udržet stávající a tvořit nové volnočasové kapacity dle potřeb v území (str. 36 – 38)**

**INTERVENCE 2: Je systematicky pracováno na rozvoji maximální míry spolupráce mezi jednotlivými aktéry a na posilování služeb k podpoře osob sociálně vyloučených a sociálním vyloučením ohrožených; těmito službami jsou podporovány osoby zařazené do systému sociálního bydlení (str. 39 – 42)**

**INTERVENCE 3: Frýdlantsko rozvíjí systém tzv. prostupného a sociálního bydlení pro osoby sociálně znevýhodněné jako prevenci rozvoje sociálně vyloučených lokalit (str. 43 – 45)**

**INTERVENCE 4: Osoby sociálně znevýhodněné, dlouhodobě nezaměstnané a jinak znevýhodněné na trhu práce jsou podporovány ke zvyšování svých pracovních kompetencí, návyků a motivace pracovat; je zabezpečena prostupnost podpůrných nástrojů a zvyšována dostupnost zaměstnání pro tyto osoby<sup>105</sup> (str. 46 – 50)**

**INTERVENCE 5: Je systematicky pracováno na oddlužení již zadlužených osob; je kladen důraz na preventivní opatření, která by zabránila nárůstu počtu předlužených osob (str. 51 – 53)**

<sup>104</sup> Naznačeny jsou z důvodu, aby bylo jasné, že bez konkrétních kroků v oblasti vzdělávání se situace v té či oné oblasti nezlepší. A více rozpracovány nejsou z toho důvodu, že vzdělávání vyžaduje komplexní řešení a je nutné ho řešit v rámci samostatného dokumentu (MPI/MAP).

<sup>105</sup> zatím není realizátor systému prostupného zaměstnávání, nutné hledat i mimo region (viz analýza

**INTERVENCE 1: Účinně předcházet rizikovému chování dětí a mládeže, udržet stávající a tvořit nové volnočasové kapacity dle potřeb v území**

**PRŮŘEZOVÁ INTERVENCE: sociální služby, bezpečnost, vzdělávání**

**Specifický cíl 1.1 - Od roku 2018 pokračuje ve Frýdlantu fungování NZDM s okamžitou kapacitou pro 35 mládežníků (15 - 26 let); s cílem rozšířit od roku 2019 cílovou skupinu o děti ve věku 6 - 14 let**

Garant	Indikátor výstupu	Termín	Zapojení aktéři	Náklady/zdroj	Doporučení ASZ
<b>Garant</b> - M. Albrechtová, ředitelka Diakonie ČCE Jablonec n. N./ <b>Informátor</b> - H. Drličková, vedoucí NZDM Cajk	počet uživatelů služby/rok	2018 - 2019	město Frýdlant (starosta D. Ramzer, vedoucí SO J. Hýblová, SO A. Melová, investiční odd. Z. Ubiasová); diakonie ČCE Jablonec (H. Drličková, M. Albrechtová)	IP KÚ LK, IROP, město Frýdlant, MPSV, KÚ LK	

**Specifický cíl 1.2 - Od roku 2018 bude pokračovat volnočasový klub Amaro Suno v Arnolticích/ ročně podpoří cca 40 klientů v sociální nouzi**

Garant	Indikátor výstupu	Termín	Zapojení aktéři	Náklady/zdroj	Doporučení ASZ
Květa Jarková (Amaro Suno)	počet účastníků služby; počet opakovaných účastí na aktivitách klubu (tam, kde je možné to sledovat)	2018 - 2020	Květa Jarková Amaro Suno; MASiF L. Winklerová (projekt Na jedné lodi); MASiF J. Doubnerová (pomoc s administrací žádosti/projektu/vyúčtování apod.)	MŠMT	Volnočasový klub může dopomoci dětem začít navštěvovat další kroužky mimo volnočas (např. klavír, sportovní klub)

**Specifický cíl 1.3 - Od roku 2018 bude pokračovat NZDM Voraz v Novém Městě pod Smrkem s kapacitou cca 160 klientů ročně s rozšířením o mobilní jednotku**

Garant	Indikátor výstupu	Termín	Zapojení aktéři	Náklady/zdroj	Doporučení ASZ
<b>Garant:</b> Maják, vedoucí SS (Petr Hampachr) / <b>Informátor:</b> vedoucí NZDM (Hana Ptáčková)	počet účastníků služby; počet opakovaných účastí na aktivitách klubu (tam, kde je možné to sledovat)	2018 - 2020	Voraz: H. Ptáčková, M. Dvořáková Vedoucí SO: J. Koutníková	IP KÚ LK	

**Specifický cíl 1.4 - V roce 2018 vznikne ve Višňové volnočasový klub pro děti a mládež**

Garant	Indikátor výstupu	Termín	Zapojení aktéři	Náklady/zdroj	Doporučení ASZ
Starosta Višňové (T. Cýrus)	vytvoření prostoru; počet volnočasových aktivit; počet podpořených osob	2018	starosta p. Cýrus, ředitelka ZŠ Višňová pí Roubalová, zastupitelka/ZŠ pí Erbanová, MASiF	CLLD; dotace KÚ LK; IROP	Vytvořit kroužek pro rodiče, kde by se mohli seznámit s tím, jak učit své děti. Zaměřit se nejen na doučování rodičů, ale i posilování kompetencí rodičů. Sledovat podpořené osoby děti/rodiče děti/občané

**Specifický cíl 1.5 - Od roku 2018 bude ve Frýdlantě zajištěno pokračování volnočasového klubu Free-club a k němu přibude předškolní klub pro 10 dětí ve věku 3 - 6 let**

Garant	Indikátor výstupu	Termín	Zapojení aktéři	Náklady/zdroj	Doporučení ASZ
MASiF Lucie Winklerová	počet podpořených osob; počet aktivit	2018 - 2020	L. Winklerová (MASiF), J. Doubnerová (MASiF), H. Kančiová (MASiF)	CLLD	

**Specifický cíl 1.6 - Na Frýdlantsku funguje do roku 2020 mobilní NZDM/volnočasový klub, který obsluhuje dle stanoveného plánu menší obce a sídla.**

Garant	Indikátor výstupu	Termín	Zapojení aktéři	Náklady/zdroj	Doporučení ASZ
"zatím bez realizátora"	počet podpořených osob (dle jednotlivých obcí)	2020		IROP/vlastní zdroje obcí	

**Specifický cíl 1.7 - Koordinace tvorby a realizace volnočasových aktivit na území celého Frýdlantska**

Garant	Indikátor výstupu	Termín	Zapojení aktéři	Náklady/zdroj	Doporučení ASZ
MASiF Lucie Winklerová	vznik platformy; počet volnočasových aktivit (s ohledem na rovnoměrné rozptřeni aktivit v území)	2018 - 2020	MASiF, NZDM Frýdlant, NZDM Voraz (H. Ptáčková, M. Dvořáková)	X	

**Specifický cíl 1.8 - Jednotlivá města a obce Frýdlantska mají své Plány prevence kriminality, které reflektují aktuální situaci v místě; na jejich základě systematicky řeší a předcházejí rizikovému chování dětí a mládeže**

Garant	Indikátor výstupu	Termín	Zapojení aktéři	Náklady/zdroj	Doporučení ASZ
starostové jednotlivých obcí	aktualizované plány; účast preventistů na koordinačních platformách	2017 - 2020	město Frýdlant a Nové Město p/S, obce Heřmanice, Višňová	Program prevence kriminality MV ČR	

**Specifický cíl 1.9 - Od roku 2018 bude zasaženo XXX mladistvých počtem XXX besed na téma drogy a závislost v místních NZDM, ZŠ/SŠ**

Garant	Indikátor výstupu	Termín	Zapojení aktéři	Náklady/zdroj	Doporučení ASZ
	rozpracováno v MPI/MAP	2018 - 2020	Maják, NZDM, kluby, ZŠ, SŠ, Advaita, Most k naději	OP VVV	Rozpracovat oblast prevence ve fázi SC a opatření participativně v MAP a MPI

**Specifický cíl 1.10 - N počet ZŠ na Frýdlantsku bude od roku 2018 využívat primární prevenci, již bude zasaženo N dětí (nelze kvantifikovat – závisí na nabídce a poptávce)**

Garant	Indikátor výstupu	Termín	Zapojení aktéři	Náklady/zdroj	Doporučení ASZ
	rozpracováno v MPI/MAP	2018 - 2020	MěÚ Frýdlant manažer prevence A. Švejdová, Maják, ZŠ, SŠ	KÚ LK	Mít analýzu programů primární prevence na jednotlivých školách

**INTERVENCE 2: Je systematicky pracováno na rozvoji maximální míry spolupráce mezi jednotlivými aktéry a na posilování služeb k podpoře osob sociálně vyloučených a sociálním vyloučením ohrožených; těmito službami jsou podporovány osoby zařazené do systému sociálního bydlení**

**TÉMATICKÁ INTERVENCE: sociální služby; KAPACITNÍ INTERVENCE: zvýšení kapacit sociálních služeb**

**Specifický cíl 2.1 - Služba Terénní sociální práce (dle zák. 108/ 2006 Sb.) bude na Frýdlantsku pokračovat i v roce 2018 a v průměru podpoří cca 60 unikátních klientů ročně; pracovníci služby budou mít k dispozici osobní automobil**

Garant	Indikátor výstupu	Termín	Zapojení aktéři	Náklady/zdroj	Doporučení ASZ
ČvT vedoucí Lukáš Průcha	počet klientů; počet kontaktů	2018 - 2020	ČvT, starostové jednotlivých obcí,	OP Z do 2019, po 2019 zaměřit na udržitelnost; IROP	

**Specifický cíl 2.2 - Služba terénní práce při obecním úřadě v Novém Městě pod Smrkem bude pokračovat v roce 2018, průměrně podpoří 35 klientů ročně**

Garant	Indikátor výstupu	Termín	Zapojení aktéři	Náklady/zdroj	Doporučení ASZ
vedoucí SO Jitka Koutníková	počet klientů; počet kontaktů	2018 - 2020	Nové Město p/S: vedoucí SO, starosta, pracovníci SS	dotace ÚV/OP Z	

**Specifický cíl 2.3 (též 5.1) Je pravidelně monitorována potřebnost obyvatel Frýdlantu a přilehlých obcí a na základě analýzy potřebnosti dochází k posilování kapacit stávajících dluhové poradny ve Frýdlantu a případně dojde k otevření dalších dluhových poraden**

Garant	Indikátor výstupu	Termín	Zapojení aktéři	Náklady/zdroj	Doporučení ASZ
starosta Frýdlant Dan Ramzer	počet doporučení do dluhové poradny SS a ÚP (vizitky); počet odmítnutých klientů z důvodu kapacit; počet oddlužení	2018 - 2020	ČvT vedoucí Lukáš Průcha (TSP, SAS, dluhová poradna), ÚP Frýdlant, starosta Frýdlantu D. Ramzer, starostové jednotlivých obcí, SO Frýdlant A. Melová, koordinátor KPSS, manažer SPSZ (hl. předávání info)	OP Z, KÚ LK	sledovat min. 2x do roka (odchytit základní sezónní nebo jiné výkyvy)

**Specifický cíl 2.4 - Je pravidelně monitorována potřebnost obyvatel Nového Města p/S a přilehlých obcí a na základě analýzy potřebnosti dochází k posilování kapacit stávajících dluhové poradny v Novém Městě p/S a případně dojde k otevření dalších dluhových poraden**

Garant	Indikátor výstupu	Termín	Zapojení aktéři	Náklady/zdroj	Doporučení ASZ
vedoucí SO Jitka Koutníková	počet doporučení do dluhové poradny SS a ÚP (vizitky); počet odmítnutých klientů z důvodu kapacit; počet oddlužení	2018 - 2020	ČvT vedoucí Lukáš Průcha (TSP, dluhová poradna), Maják (SAS, NZDM), ÚP Nové M., starosta Nového Města, starostové jednotlivých obcí, vedoucí SO N.M.p.S. J. Koutníková, koordinátor KPSS, manažer SPSZ (hl. předávání info)	OP Z, KÚ LK	sledovat min. 2x do roka (odchytit základní sezónní nebo jiné výkyvy)

**Specifický cíl 2.5 - Sociálně aktivizační služba od roku 2018 podpoří na Novoměstsku až 20 rodin ročně**

Garant	Indikátor výstupu	Termín	Zapojení aktéři	Náklady/zdroj	Doporučení ASZ
<b>Garant:</b> Maják, vedoucí SS (Petr Hampachr) <b>/Informátor:</b> vedoucí SAS (Martina Dvořáková)	počet podpořených rodin; počet úvazků (odpovídají kapacitám?)	2018 - 2020	vedoucí SAS M. Dvořáková (Maják), vedoucí Voraz H. Ptáčková (Maják), vedoucí SO N.M.p.S. J. Koutníková, OSPOD Frýdlant, SO Frýdlant A. Melová	IP LK	Sledování potřebnosti azylového bydlení na území Frýdlanska. Dále sledování potřebnosti rozšíření služby pro rodinu - v případě identifikace potřeby, možný zdroj z projektu RODINA MPSV (v rámci tohoto projektu je možné financovat profesionální pomoc nejen pro děti ale pro celou rodinu)

**Specifický cíl 2.6 - Sociálně aktivizační služba od roku 2018 podpoří na Frýdlantsku až 20 rodin ročně**

Garant	Indikátor výstupu	Termín	Zapojení aktéři	Náklady/zdroj
<b>Garant:</b> Maják, vedoucí SS (Petr Hampachr) <b>/Informátor:</b> vedoucí SAS (Martina Dvořáková)	počet podpořených rodin; počet úvazků (odpovídají kapacitám?)	2018 - 2020	vedoucí SO N.M.p.S. J. Koutníková, OSPOD Frýdlant, SO Frýdlant A. Melová	IP LK



**Specifický cíl 2.7 - Od roku 2016 je podpořeno cca 30 osob po výkonu trestu sociálním, finančním poradenstvím a dalšími službami formou TP, SAS, občanskými a dluhovými poradnami, apod.**

Garant	Indikátor výstupu	Termín	Zapojení aktéři	Náklady/zdroj	Doporučení ASZ
starosta Frýdlant Dan Ramzer	počet podpořených osob po výkonu; druh využití služby	2018 - 2020	SO MěÚ Frýdlant A. Melová, MěÚ Frýdlant A. Švejdová, SO MěÚ Nové Město p/S J. Koutníková, ČvT L. Průcha (TSP, SAS, dluhové poradny), Maják (NZDM, SAS), PMS (domluvit kontakt)	jednotlivé služby	PMS by měla síťovat vězně a domluvit spolupráci se SS

**Specifický cíl 2.8 - Je nastaven plán rozvoje sociálních služeb a v tomto systému plánování jsou využívány dosavadní zkušenosti ze sociálního začleňování (v rámci Komunitního plánování sociálních služeb Frýdlantska)**

Garant	Indikátor výstupu	Termín	Zapojení aktéři	Náklady/zdroj	Doporučení ASZ
MASiF J. Doubnerová	Aktualizovaný komunitní plán do roku....	2018 - 2020	MASiF J. Doubnerová, koordinátor KPSS, manažer SPSZ, MěÚ Frýdlant A. Melová, MěÚ Frýdlant A. Švejdová, ČvT L. Průcha, Maják H. Ptáčková, M. Dvořáková, MěÚ N.M.p.S. J. Koutníková	X	

**Specifický cíl 2.9 - Je nastavena mezioborová spolupráce mezi školami, institucemi a sociálními službami (SS, NNO, OSPOD, SVP, asistenti pedagoga, speciální pedagogové, APK, DDM, DD, atd.); dochází k pravidelným schůzkám v intervalu XXX s cílem sdílet případové práce a zkušenosti aktérů a nastavit možnosti vzájemné podpory.**

Garant	Indikátor výstupu	Termín	Zapojení aktéři	Náklady/zdroj	Doporučení ASZ
Novoměstsko: vedoucí SO Jitka Koutníková	počet realizovaných setkání; zajištění účasti široké spektra	2018 - 2020	MAP L. Winklerová, MAP A. Randáková, MěÚ Frýdlant OSPOD J. Hýblová, SS A. Melová, MěÚ Nové Město p/S J. Koutníková, Maják SAS M. Dvořáková, Maják NZDM H. Ptáčková, ČvT SAS, TSP I. Šedová, PČR, ÚP dávky HN, ubytovatelé (CPI)	X	

**Specifický cíl 2.10 - Udržet POSEC a zachovat prostupnost registrovaných a neregistrovaných služeb**

Garant	Indikátor výstupu	Termín	Zapojení aktéři	Náklady/zdroj	Doporučení ASZ
Garant: starosta Frýdlant D. Ramzer /Informátor: A. Švejdová	udržení služby	2018 - 2020	Most k naději L. Ron, Advaita D. Adameček, CIPS LK I. Brát, Občanská poradna Děčko Liberec, MěÚ Frýdlant A. Švejdová		

**Specifický cíl 2.11 - Terénní program pro uživatele drog funguje od roku 2017 na Frýdlantsku tři dny v týdnu a jeho službami je podchyceno cca 100 uživatelů ročně**

Garant	Indikátor výstupu	Termín	Zapojení aktéři	Náklady/zdroj	Doporučení ASZ
Most k naději, vedoucí L. Ron	počet kontaktů, počet klientů, monitoring lokalit (aktivní vyhledávání a analýza změny situace)	2018 - 2020	MěÚ Frýdlant A. Melová, A. Švejdvová, D. Ramzer		

**Specifický cíl 2.12 - Ambulantní poradna pro osoby ohrožené látkovou i nelátkovou závislostí a jejich blízké ve Frýdlantu funguje od roku 2017 dvakrát měsíčně pro cca 25 klientů**

Garant	Indikátor výstupu	Termín	Zapojení aktéři	Náklady/zdroj	Doporučení ASZ
Advaita vedoucí D. Adameček	počet podpořených uživatelů; počet podpořených rodin (osob blízkých) uživatele; kolik podpořených osob nastoupí léčbu	2018 - 2020	MěÚ Frýdlant manažer prevence A. Švejdvová, SO A. Melová		sledování potřeby vzniku podpůrných skupin/programu pro rodinné příslušníky

**Specifický cíl 2.13 - Města a obce formou obecních vyhlášek úplně zamezí, nebo omezí provoz hazardu zejména v okolí škol, vzdělávacích institucí a svých center (realizováno nezávisle na SPSZ)**

Garant	Indikátor výstupu	Termín	Zapojení aktéři	Náklady/zdroj	Doporučení ASZ
starostové jednotlivých obcí	vznik obecní vyhlášky	2018 - 2020	starostové jednotlivých obcí, MěÚ Frýdlant manažer prevence A. Švejdvová		

**INTERVENCE 3: Frýdlantsko rozvíjí systém tzv. prostupného a sociálního bydlení pro osoby sociálně znevýhodněné jako prevenci rozvoje sociálně vyloučených lokalit**

**TÉMATICKÁ INTERVENCE: Bydlení**

**Specifický cíl 3.1 - Město Frýdlant do roku 2018 vyčlení ze svého bytového fondu 3 byty určené k prostupnému a tréninkovému bydlení**

Garant	Indikátor výstupu	Termín	Zapojení aktéři	Náklady/zdroj	Doporučení ASZ
starosta Frýdlantu (Dan Ramzer)	počet bytů	2018	tajemnice MěÚ V. Bubeníčková, SO A. Melová, BHS pí Šlejtrová	X	

**Specifický cíl 3.2 - Město Frýdlant nechá do roku 2020 zrekonstruovat 3 byty za účelem realizace prostupného a tréninkového bydlení**

Garant	Indikátor výstupu	Termín	Zapojení aktéři	Náklady/zdroj	Doporučení ASZ
starosta Frýdlantu (Dan Ramzer)	počet zrekonstruovaných bytů	2020	investiční odd. Z. Ubiasová, tajemnice MěÚ V. Bubeníčková, stavební odbor, SO A. Melová, BHS pí Šlejtrová	rozpočet města Frýdlant	

**Specifický cíl 3.3 - Do konce roku 2017 je nastavena spolupráce Zastupitelstva města Frýdlant se sociálním odborem, sociálními službami (SAS, TP) a bytovou správou za účelem typování vhodných klientů prostupného bydlení a tréninkového bydlení (Frýdlant); od roku 2018 jsou vytipovaní klienti umístěni do standardního bydlení**

Garant	Indikátor výstupu	Termín	Zapojení aktéři	Náklady/zdroj	Doporučení ASZ
starosta Frýdlantu (Dan Ramzer)	nastavení spolupráce; počet osob umístěných do standardního bydlení	2018	Zastupitelé města Frýdlant, tajemnice MěÚ V. Bubeníčková, SO A. Melová, BHS pí Šlejtrová, ČvT (SAS, TSP, dluhová poradna)	X	

**Specifický cíl 3.4 - Město Frýdlant má zpracované domovní řády pro své městské a obecní byty**

Garant	Indikátor výstupu	Termín	Zapojení aktéři	Náklady/zdroj	Doporučení ASZ
starosta Frýdlantu (Dan Ramzer)	všechny městské byty podléhají domovnímu řádu	2018 - 2020	Frýdlant: tajemnice MěÚ V. Bubeníčková, SO A. Melová, manažer prevence A. Švejsová, BHS pí Šlejtrová a Černá	X	

**Specifický cíl 3.5 - Na dodržování domovních řádů a pořádku v městských objektech města Frýdlant dohlíží od roku 2018 N počet domovníků (počet dle analýzy potřeby v PPK)**

Garant	Indikátor výstupu	Termín	Zapojení aktéři	Náklady/zdroj	Doporučení ASZ
Starosta Frýdlantu (Dan Ramzer)	počet domovníků	2017 - 2020	tajemnice MěÚ V. Bubeníčková, SO A. Melová, manažer prevence A. Švejsová, BHS pí Šlejtrová	MV ČR Program prevence kriminality	

**Specifický cíl 3.6 - Nastavení spolupráce mezi stavebním úřadem, KHS, SO, TP, SAS za účelem řešení nevyhovujících bytových podmínek v soukromých domech obyvatel SVL ve Frýdlantu a následné rozpracování kroků ke zlepšení stávající situace**

Garant	Indikátor výstupu	Termín	Zapojení aktéři	Náklady/zdroj	Doporučení ASZ
starosta Frýdlantu (Dan Ramzer)	Počet lidí, kterým se zlepšily podmínky.	2018	Frýdlant: SO A. Melová, SAS (ČVT, Maják), KHS, stavební úřad, BHS pí Šlejtrová a Černá	X	

**Specifický cíl 3.7 - Bude navýšena kapacita počtu tréninkových bytů tak, aby každé dítě z Dětského domova Frýdlant mělo možnost nastoupit do programu tréninkového bydlení nejpozději 1 rok před plánovaným odchodem z ústavní péče, byla mu tak dána možnost připravit se na reálný život a tím eliminovat hrozbu jeho sociálního vyloučení**

Garant	Indikátor výstupu	Termín	Zapojení aktéři	Náklady/zdroj	Doporučení ASZ
ředitelka Dětského domova Frýdlant (Šárka Blechová)	počet tréninkových bytů; počet lidí, kterým se zlepšily podmínky.	2018 - 2020	OSPOD Frýdlant, město Frýdlant starosta D. Ramzer	IROP/OPZ, KÚ LK	

**Specifický cíl 3.8 - Je nastavena koncepce sociálního bydlení na úrovni Mikroregionu tak, aby byly sjednoceny pravidla přidělování sociálních bytů a nedocházelo tak k migraci za bydlením kvůli různým podmínkám přidělování soc. bytů v jednotlivých obcích na území Frýdlantska**

Garant	Indikátor výstupu	Termín	Zapojení aktéři	Náklady/zdroj	Doporučení ASZ
Manažer Mikroregionu Jitka Doubnerová	koncepce	2017 - 2020	starosta Frýdlantu Dan Ramzer	projekt Frýdlant GO!	

**Specifický cíl 3.9 - Obec Višňová do roku 2019 zrekonstruuje objekt v č.p. 1, kde vznikne minimálně 7 sociálních bytů**

Garant	Indikátor výstupu	Termín	Zapojení aktéři	Náklady/zdroj	Doporučení ASZ
Starosta Višňové (T. Cýrus)	počet bytů	2019	terénní sociální práce (ČVT), SO Frýdlant A. Melová, SAS (ČVT)	IROP	

**Specifický cíl 3.10 - Nové Město pod Smrkem do roku 2018 zrekonstruuje objekt č.p. 270 v ulici Frýdlantská v režimu sociálního bydlení a vznikne tak min. 8 bytových jednotek**

Garant	Indikátor výstupu	Termín	Zapojení aktéři	Náklady/zdroj	Doporučení ASZ
Starosta Nové Město p/S (Pavel Smutný)	počet bytů	2018	MěÚ Nové Město p/S J. Kavka, SO J. Koutníková, SAS (Maják), TSP (ČVT)	IROP	

**Specifický cíl 3.11 - Nové Město pod Smrkem do roku 2020 zrekonstruje v režimu sociálního bydlení až 6 bytových jednotek a tyto bytové jednotky nebudou vázány na jeden objekt**

Garant	Indikátor výstupu	Termín	Zapojení aktéři	Náklady/zdroj	Doporučení ASZ
Starosta Nové Město p/S (Pavel Smutný)	počet bytů	2020	MěÚ Nové Město p/S J. Kavka, SO J. Koutníková, SAS (Maják), TSP (ČvT)	IROP	

**Specifický cíl 3.12 - Obec Kunratice do roku 2020 zrekonstruje v obci 8 bytů v režimu sociálního bydlení**

Garant	Indikátor výstupu	Termín	Zapojení aktéři	Náklady/zdroj	Doporučení ASZ
starosta Kunratic (Milan Götz)	počet bytů	2020	obec Kunratice, SO Frýdlant, SAS (ČvT), TSP (ČvT)	IROP	Doporučení nevázat na objekt, ale na byty. Ideální je, aby sociální byty byly rozšířené po obci.

**Specifický cíl 3.13 - Obec Dětrichov do roku 2020 zrekonstruje 10 startovacích nebo sociálních bytů**

Garant	Indikátor výstupu	Termín	Zapojení aktéři	Náklady/zdroj	Doporučení ASZ
starosta Dětrichova (Daniel Kopecký)	počet bytů	2020	obec Dětrichov, SO Frýdlant, SAS (ČvT), TSP (ČvT)	IROP	Doporučení nevázat na objekt, ale na byty. Ideální je, aby sociální byty byly rozšířené po obci.

**INTERVENCE 4: Osoby sociálně znevýhodněné, dlouhodobě nezaměstnané a jinak znevýhodněné na trhu práce jsou podporovány ke zvyšování svých pracovních kompetencí, návyků a motivace pracovat; je zabezpečena prostupnost podpůrných nástrojů a zvyšována dostupnost zaměstnání pro tyto osoby**

**TÉMATICKÁ INTERVENCE: zaměstnanost**

**Specifický cíl 4.1 - Od roku 2017 pokračuje na Frýdlantsku fungování tzv. Job klub pro 10 dlouhodobě nezaměstnaných, popř. na výstupu z VPP ročně**

Garant	Indikátor úspěchu	Termín	Zapojení aktéři	Náklady/zdroj	Doporučení ASZ
ÚP Frýdlant, vedoucí pí Šolcová	počet absolventů; počet výstupů, které zpracovali (např. vlastní životopisy, motivační dopisy)	2017 - 2020	ÚP, MěÚ Frýdlant, město Frýdlant		

**Specifický cíl 4.2 - Rekvalifikačními a motivačními kurzy projde ročně, na základě bilanční diagnostiky, 30 dlouhodobě nezaměstnaných**

Garant	Indikátor úspěchu	Termín	Zapojení aktéři	Náklady/zdroj	Doporučení ASZ
MASiF	počet absolventů kurzu; počet absolventů, kteří následně našli zaměstnání; počet vyhodnocených diagnostik	2017 - 2020	MěÚ Frýdlant, město Frýdlant, MASiF	CLLD (MASiF)	ideálně sledovat i procento absolventi kurzu/úspěšní v hledání zaměstnání

**Specifický cíl 4.3 - Od roku 2017 pokračují poradenské dny na MěÚ Frýdlant, kde jsou klientovi nabídnuty možnosti, které mohou vést k předcházení sociálního vyloučení či řešení jeho nepříznivé sociální situace. Jedná se zejména o oblast zaměstnání, bydlení, problematiky závislostí, dluhových problémů, vzdělanosti.**

Garant	Indikátor úspěchu	Termín	Zapojení aktéři	Náklady/zdroj	Doporučení ASZ
starosta Frýdlantu Dan Ramzer	počet realizovaných dnů; počet oslovených klientů; počet klientů s navázanou dlouhodobou spoluprací / vyřešenými bariérami, problémy.		ÚP Frýdlant, město Frýdlant, MěÚ Frýdlant: tajemnice, SO		

**Specifický cíl 4.4 - Od roku 2017 je aktivně podporováno formou TP, SAS, dluhových poraden při oddlužení (jakožto demotivujícího faktoru pro vstup do běžného zaměstnání) cca 100 osob ročně**

Garant	Indikátor úspěchu	Termín	Zapojení aktéři	Náklady/zdroj	Doporučení ASZ
manažer SPSZ	počet podpořených osob; počet návrhů na insolvenční; podíl zaměstnaných z podpořených osob (procento)	2017 - 2020	SO MěÚ Frýdlant A. Melová, SO MěÚ Nové Město p/S J. Koutníková, ČvT (TSP, SAS, dluhové poradny), Maják (NZDM, SAS),	X	

**Specifický cíl 4.5 - Od školního roku 2017/2018 je ročně podpořeno XXX dětí a mládežníků kariérovým poradenstvím při NZDM, ZŠ a SŠ**

Garant	Indikátor úspěchu	Termín	Zapojení aktéři	Náklady/zdroj	Doporučení ASZ
	rozpracováno v MPI/MAP		školy, ČvT, Maják	OP VVV	

**Specifický cíl 4.6 - Programy finanční gramotnosti formou besed při NZDM, SŠ, Job klubech, městských a obecních úřadech a ÚP je ročně podpořeno XXX mládežníků a dospělých**

Garant	Indikátor úspěchu	Termín	Zapojení aktéři	Náklady/zdroj	Doporučení ASZ
	rozpracováno v MPI/MAP		obec Višňová, město Nové Město p/S	OP VVV	

**Specifický cíl 4.7 - Systém sdílení pracovních nabídek/brigád pro mladé 15+; bezpečná brigáda jako nástroj motivace mladých pracovat skrze pozitivní ranou pracovní zkušenost**

Garant	Indikátor úspěchu	Termín	Zapojení aktéři	Náklady/zdroj	Doporučení ASZ
ÚP	vznik systému sdílení; počet sdílených brigád		ÚP, NZDM Voraz, NZDM Frýdlant, volnočasové kluby, zaměstnavatelé v regionu, ZŠ/SŠ, SO Frýdlant	X	sledovat podíl mladých v evidenci ÚP - např. sledování trendu, zda je pokles z důvodu nalezení zaměstnání/zahájení studia/vyřazení

**Specifický cíl 4.8 - Úzká spolupráce škol (poslední ročníky ZŠ, SŠ) + NZDM – s místními firmami – exkurze, přímá prezentace personalistů ve školách – lepší seznámení s požadavky na jednotlivé pozice**

Garant	Indikátor úspěchu	Termín	Zapojení aktéři	Náklady/zdroj	Doporučení ASZ
	rozpracováno v MPI/MAP		obce, školy, NZDM,	OP VVV	

**Specifický cíl 4.9 - V rámci NZDM/KC fungují peer programy, ve kterých zkušený vrstevník dává dobrý příklad návštěvníkům zařízení v oblastech jako studium na SŠ, brigády, dobrovolnictví, orientace v nabídce ÚP a možností trávení volného času.**

Garant	Indikátor úspěchu	Termín	Zapojení aktéři	Náklady/zdroj	Doporučení ASZ
	rozpracováno v MPI/MAP		Free-club Frýdlant L. Winklerová, Maják NZDM Voraz H. Ptáčková, MěÚ Frýdlant SO A. Melová, NZDM Frýdlant M. Albrechtová	OP VVV	

**Specifický cíl 4.10 - Reálný program dostupného zaměstnávání (příp. sepsané memorandum mezi NNO, obcemi, ÚP, konkrétními firmami), pakt zaměstnanosti navázaný na lokální potřeby regionu**

Garant	Indikátor úspěchu	Termín	Zapojení aktéři	Náklady/zdroj	Doporučení ASZ
„zatím bez realizátora“	počet aktivně zapojených aktérů; počet pasivně zapojených aktérů; počet setkání ročně		MASiF, zaměstnavatelé, NNO, ÚP, zapojené obce		

**Specifický cíl 4.11 - Do roku 2020 vznikne na Frýdlantsku XX pozic v režimu SÚPM, které jsou navázané na program dostupného zaměstnávání**

Garant	Indikátor úspěchu	Termín	Zapojení aktéři	Náklady/zdroj	Doporučení ASZ
„zatím bez realizátora“	počet pozic SÚPM; počet zaměstnaných z řad dlouhodobě nezaměstnaných bez mzdového příspěvku		MASiF, zaměstnavatelé, ÚP, zapojené obce	ÚP	

**Specifický cíl 4.12 (též 5.9) - Do roku 2020 vznikne sociální podnik, který ročně zaměstná XX lidí dlouhodobě nezaměstnaných a připraví je ke vstupu na běžný trh práce (vč. oddlužení)**

Garant	Indikátor úspěchu	Termín	Zapojení aktéři	Náklady/zdroj	Doporučení ASZ
„zatím bez realizátora“	zpracování podnikatelského záměru; založení sociálního podniku; počet zaměstnaných osob		MASiF, zaměstnavatelé, ÚP, NNO, zapojené obce	IROP; OPZ	



**Specifický cíl 4.13 - Cílený matching – přímé přiřazení vhodného kandidát na pozici, která odpovídá jeho kvalifikaci, zkušenostem i osobnosti; dobrá příprava uchazeče před nástupem do zaměstnání (role NNO při prostupu)**

Garant	Indikátor úspěchu	Termín	Zapojení aktéři	Náklady/zdroj	Doporučení ASZ
„zatím bez realizátora“	počet obsazených pozic; počet zaměstnanců, kteří na pozici setrvali déle než 3 měsíce/ déle než 1 rok; analýza důvodů, proč odchází?		MASiF, zaměstnavatelé, ÚP, NNO, zapojené obce	CLLD (MASiF)	

**Specifický cíl 4.14 - V rámci programu dostupného zaměstnávání je přímá provazba na terénní práci a další sociální služby – využívání dle situace klienta**

Garant	Indikátor úspěchu	Termín	Zapojení aktéři	Náklady/zdroj	Doporučení ASZ
„zatím bez realizátora“	počet podpořených osob; počet navázaných spoluprací (zaměstnavatel, NNO)		TP Nové Město p/S S. Krönerová, ČvT, Maják, další NNO		

**Specifický cíl 4.15 - Nastavení spolupráce, aby byla zajištěna dostupnost – platforma/pracovní skupina, která se bude pravidelně scházet (cca 1 x za 3 měsíce) – řešit návaznost aktivit (včetně bydlení, dluhů, sociální služby, NZDM/školy)**

Garant	Indikátor úspěchu	Termín	Zapojení aktéři	Náklady/zdroj	Doporučení ASZ
„zatím bez realizátora“	počet aktivně zapojených aktérů (relevantních); počet setkání; počet projednaných případů - návazností aktivit.		MASiF, zaměstnavatelé, ÚP, NNO, zapojené obce	x	

**Specifický cíl 4.16 - Při jednání s uchazeči/nezaměstnanými s dluhy vždy nabídnout kontakt na Dluhovou poradnu (UP nabídne vizitku každému)**

Garant	Indikátor úspěchu	Termín	Zapojení aktéři	Náklady/zdroj	Doporučení ASZ
Člověk v tísní, koordinátor Petra A. Baslová	počet předaných kontaktů (vizitek)		ČvT, ÚP Frýdlant, MěÚ Frýdlant SO, MěÚ Nové Město p/S SO, Maják, MoNa L. Ron	X	označit si počty týdně/měsíčně na ÚP/SS předaných vizitek a sledovat nárůst počtu klientů dluhových poraden

**Specifický cíl 4.17 - Oceňování místních aktérů (hlavně zaměstnavatelů) – lokální cena pro aktéry v oblasti sociální, lokální a enviromentální odpovědnosti**

Garant	Indikátor úspěchu	Termín	Zapojení aktéři	Náklady/zdroj	Doporučení ASZ
starosta Frýdlantu Dan Ramzer	zpracovaný koncept ocenění; počet přímo oslovených firem; počet realizovaných ročníků		starosta Višňová T. Cýrus, starosta Frýdlant D. Ramzer, Mikroregion		

**Specifický cíl 4.18 - Osoby zdravotně znevýhodněné najdou na Frýdlantsku pracovní uplatnění**

Garant	Indikátor úspěchu	Termín	Zapojení aktéři	Náklady/zdroj	Doporučení ASZ
Tulipán, ředitelka Zora Machartová	počet zaměstnaných osob z CS; počet vytvořených pozic pro CS		starostové zapojených obcí, Tulipán, MASiF		

**INTERVENCE 5: Je systematicky pracováno na oddlužení již zadlužených osob; je kladen důraz na preventivní opatření, která by zabránila nárůstu počtu předlužených osob**

**PRŮŘEZOVÁ INTERVENCE: dluhy, zaměstnanost, sociální služby, vzdělávání**

**Specifický cíl 5.1 (též 2.3) - Je pravidelně monitorována potřebnost v území a na základě analýzy potřebnosti dochází k posilování kapacit stávajících dluhových poraden a případnému otevření dalších dluhových poraden**

Garant	Indikátor úspěchu	Termín	Zapojení aktéři	Náklady/zdroj	Doporučení ASZ
<b>Garant:</b> vedoucí SO N.M.p.S. J. Koutníková, starosta Frýdlantu D. Ramzer <b>/koordinátor:</b> vedoucí SO N.M.p.S. J. Koutníková, SO Frýdlant A. Melová	počet doporučení do dluhové poradny SS a ÚP (vizitky); počet odmítnutých klientů z důvodu kapacit; počet oddlužení	2017 - 2020	ČvT, Mikroregion, MASiF, jednotlivé obce, KÚ LK	X	

**Specifický cíl 5.2 - Obec se ve spolupráci s neziskovými organizacemi a školami systematicky věnuje osvětě v dluhové oblasti. Při plánování osvětě je přihlíženo ke specifikům cílové skupiny a na základě těchto specifik je vždy volen vhodný nástroj šíření osvětě (videa, příběhy, vzdělávání, besedy, semináře, letáky, čísla, apod.); pozornost je věnována propagaci a práci s motivací obyvatel se vzdělávacích akcí zúčastnit.**

**Témata osvětě: „možnost oddlužení“, „nezabavitelné minimum“, „lichva není legální“, „ne každý si za své dluhy může sám“, „nebagatelizovat předlužení“.**

Garant	Indikátor úspěchu	Termín	Zapojení aktéři	Náklady/zdroj	Doporučení ASZ
starosta N.M.p.S. P. Smutný; starostové jednotlivých obcí	počet realizovaných osvětových aktivit	2017 - 2020	Nové Město pod Smrkem, školy, NZDM, KC, volnočasové kluby, MASiF (newsletter), Frýdlant (zpravodaj)	(příp. OP VVV)	

**Specifický cíl 5.3 - V Novém Městě pod Smrkem vznikne pozice asistenta prevence dluhů/dluhový preventista**

Garant	Indikátor úspěchu	Termín	Zapojení aktéři	Náklady/zdroj	Doporučení ASZ
Nové Město pod Smrkem	vznik pracovní pozice; počet kontaktů v komunitě	2017 - 2020	Nové Město pod Smrkem	ÚV (jen NNO) nebo OPZ/CLLD?	sledovat i zvýšený zájem o službu dluhové poradny

**Specifický cíl 5.4 - Od roku 2018 jsou vzdělávání učitelé základních a středních škol v oblasti finanční gramotnosti. Do škol a dětských domovů jsou zaváděny relevantní programy a je systematicky plánováno financování těchto programů**

Garant	Indikátor úspěchu	Termín	Zapojení aktéři	Náklady/zdroj	Doporučení ASZ
MPI	v řešení v MPI		školy, Dětský domov Frýdlant	OP VVV	

**Specifický cíl 5.5 - Obec provede audit dluhů a na základě něho vytvoří pravidla pro možné odpracování dluhů (pouze v případě, že dlužník není schopen dluh splatit); nastavit možnost odpracovat dluh u vlastníků bytů (soukromé i městské)**

Garant	Indikátor úspěchu	Termín	Zapojení aktéři	Náklady/zdroj	Doporučení ASZ
starosta Nové Město p/S Pavel Smutný	realizace auditu a vytvoření pravidel pro odpracování; počet odpracovaných dluhů; počet oddlužených osob (díky tomu)		starosta Nové Město p/S P. Smutný, koordinátor VPP pí Straková, SO J. Koutníková, bytová správa, CPI Byty,		

**Specifický cíl 5.6. - Jsou aktivně oslovováni soukromí ubytovatelé a jsou jim nabízeny postupy možného řešení dluhů jejich nájemníků. Cílem je zamezení ztráty bydlení a tím předcházet hrozbě sociálního vyloučení.**

Garant	Indikátor úspěchu	Termín	Zapojení aktéři	Náklady/zdroj	Doporučení ASZ
SO MěÚ Frýdlant (A. Melová)	počet oslovených ubytovatelů a počet spolupracujících ubytovatelů; aktualizovaný seznam ubytovatelů		Frýdlant		

**Specifický cíl 5.7 - Na základě analýzy potřebnosti a efektivity vyhlášky, vydá Nové Město p/S vyhlášku zákazu podomního prodeje na území obce, příp. vyhlášku regulující reklamní plochy na území obce.**

Garant	Indikátor úspěchu	Termín	Zapojení aktéři	Náklady/zdroj	Doporučení ASZ
starosta Nové Město p/S Pavel Smutný	vznik vyhláška		Nové Město p/S starosta P. Smutný, APK	X	

**Specifický cíl 5.8 - Nové Město p/S ve spolupráci s PČR zahájí osvětovou kampaň k tématu "lichva není legální".**

Garant	Indikátor úspěchu	Termín	Zapojení aktéři	Náklady/zdroj	Doporučení ASZ
starosta Nové Město p/S Pavel Smutný	realizace kampaně		Nové Město p/S; PČR		

**Specifický cíl 5.9 (též 4.12) - Osoby předlužené jsou jednou z cílových skupin plánovaného sociálního podniku, v rámci prostupného zaměstnávání je cíleně pracováno na jejich oddlužení.**

Garant	Indikátor úspěchu	Termín	Zapojení aktéři	Náklady/zdroj	Doporučení ASZ
„zatím bez realizátora“	počet podpořených osob, sledování umožňování jejich dluhu, počet podaných návrhu na insolvenční;				Pozor na dostatečný příjem pro oddlužení (určeno spíše pro rodiny - vyšší nezabavitelné minimum) a apelovat na sociální odpovědnost firmy - dostatečný příjem pro oddlužení

## Seznam zdrojů

- <https://dsofrydlantsko.wordpress.com/home/lokalni-partnerstvi/>
- <https://frysko.wordpress.com/fakta-a-dokumenty/>
- Analýza sociálně vyloučených lokalit v ČR, zpracovatel GAC
- zákon č. 108/2006 Sb., *o sociálních službách*
- <http://www.socialni-zaclenovani.cz>
- <http://www.ceske-socialni-podnikani.cz>
- Platforma pro sociální bydlení, <http://www.socialnibydeni.org>
- Metodika KPSVL podrobně dostupná zde <http://www.socialni-zaclenovani.cz/KPSVL>
- Tematický výzkum: Analýza bezpečnosti ve vybraných obcích na Frýdlantsku, 2017
- <http://mapaexekuci.cz/index.php/o-nas/o-projektu/>
- Situační (vstupní) analýza, 2015
- Situační (exit) analýza, 2017
- Strategický plán sociálního začleňování Frýdlantska 2016 - 2018
- Strategie komunitně vedeného místního rozvoje FRÝDLANTSKO 2020

## Seznam použitých zkratk

ASZ: Agentura pro sociální začleňování
KIVI: konzultant inkluzivního vzdělávání
KPSVL: koordinovaný přístup k sociálně vyloučeným lokalitám
KÚ LK: Krajský úřad Libereckého kraje
LK: Liberecký kraj
LP: lokální partnerství
MAP: místní akční plán vzdělávání
MASiF: Místní akční skupina Frýdlantsko
MěÚ: městský úřad
MPI: místní plán inkluze
N.M.p.S.: Nové Město pod Smrkem
PK: prevence kriminality
PPK: plán prevence kriminality
PS: pracovní skupina
PSPI: pracovní skupina projekty a implementace
SA: situační analýza
SO: sociální odbor
SPSZ 1: Strategický plán sociálního začleňování Frýdlantska 2016 – 2018
SPSZ 2: Strategický plán sociálního začleňování Frýdlantska 2018 – 2020 (revidovaný)
SS: sociální služby
SVL: sociálně vyloučené lokality
TP: terénní prac/e/ovník
VP: vzdálená podpora
ZO: zastupitelstvo obce