



Evropská unie
Evropský sociální fond
Operační program Zaměstnanost

Tematický akční plán města Sokolov pro oblast bezpečnosti a prevence kriminality

Pro období: 1/2022 až 1/2025



MINISTERSTVO
PRO MÍSTNÍ
ROZVOJ ČR



Agentura
pro sociální začleňování

Tento materiál vznikl za finanční podpory Evropského sociálního fondu prostřednictvím Operačního programu Zaměstnanost v rámci projektu „Systémové zajištění sociálního začleňování“, registrační číslo projektu: CZ.03.2.63/0.0/0.0/15_030/0000605

Obsah

Úvodem.....	3
Analytická část.....	5
Shrnutí analytické části.....	26
Klíčoví aktéři a jejich role	30
Návrhy opatření Tematického akčního plánu	31
Implementační část.....	38
Seznam zkratk.....	40

1. ÚVODEM

Oblast bezpečnosti a prevence kriminality je v popředí pozornosti občanů a patří k veřejným a komunálním prioritám v celé Evropě. "Jen málo věcí má tak silný rozkladný účinek na společnost jako pocit nejistoty a ohrožení v ulicích a v sousedstvích."¹

Tematický akční plán pro oblast bezpečnosti a prevence kriminality pro město Sokolov (dále i TAP) je rozdělen na analytickou, návrhovou a implementační část. Zaměřuje se na prevenci sociálně patologických jevů a to převážně pomocí kombinace města a lokálních aktérů zabývajících se prací s mladými rodinami a s mládeží, s osobami navracejícími se z výkonu trestu odnětí svobody, s předluženými, sociálně slabými občany, kteří jsou ohroženi sociálním vyloučením.

Město Sokolov má kompetentní instituce s dlouholetými zkušenostmi se sociální prací. Městská policie Sokolov má pověst předního útvaru v České republice, mimo jiné v oblasti prevence rizikového chování a kriminality. Ve městě působí řada profesionálně vedených neziskových organizací, které se těší důvěře svých klientů a jejichž činnost má prokazatelné výsledky. Plán čerpá z těchto zkušeností a opírá se o podněty a komentáře z projednávání se všemi aktéry.

Smyslem návrhů předkládaného plánu je:

- kombinovat kolektivní odborné kapacity na celoměstské úrovni,
- rozšířit odborné kapacity a podpořit jejich provázanost a systematickou spolupráci v oblastech prevence kriminality, dluhového poradenství a sociální terénní práce,
- zlepšit vnímaný pocit bezpečí a životní pohody všech skupin občanů pomocí konkrétních opatření s průkaznými a měřitelnými výsledky.

K dalším zdrojům, při tvorbě TAP, patřily Strategický plán sociálního začleňování města Sokolov pro období 2017–2019, třetí revidovaná verze (dále také SPSZ), Strategie prevence kriminality ve městě Sokolov 2020-21, výzkumy Odboru pro sociální začleňování (Agentury) MMR ČR, Městské policie Sokolov a odborná literatura. Město Sokolov je nositelem předkládaného plánu, Agentura je odborným garantem, jeho realizace je zajištěna jednotlivými aktéry, městem, Městskou policií a místně působícími nestátními neziskovými organizacemi (dále jen NNO). TAP může být jedním z pokladů pro možné čerpání finančních prostředků z ESIF a národních či jiných programů a dalších zdrojů.

Dokument je živým materiálem, který reaguje na aktuální změny a potřeby jednotlivých aktérů a bude v případě potřeb revidován a aktualizován. Orgány města budou o postupu plnění plánu, jakož i o všech navrhovaných úpravách pravidelně informovány.

Agentura poskytuje projektové poradenství spojené s přípravou a realizací projektových záměrů OPZ+ a je odborným garantem rozvojových dokumentů v oblasti sociálního začleňování. Agentura rovněž provádí analýzy a výzkumy v lokalitě a navrhuje řešení sociálních problémů a dalších nástrojů v oblasti sociální integrace a také tvorbu a realizaci komunikačního plánu ve městě. Role Agentury je propojovat subjekty na místní úrovni tak, aby spolupracovaly při sociálním začleňování.

¹ Sir Keir Starmer, předseda Labouristické strany, "The Road Ahead", Fabian Ideas 657, září 2021

Zpracování a implementace TAPu má přispět zejména ke zvýšení pocitu bezpečí v Sokolově a v jeho místních částech, snížení drobné kriminality, zlepšení životní situace obyvatel v SVL a obecně i ke zlepšení klimatu ve městě Sokolov.

TAP vznikl za finanční podpory ESF prostřednictvím Operačního programu Zaměstnanost v rámci realizace projektu „Systémové zajištění sociálního začleňování“, registrační číslo projektu CZ.03.2.63/0.0./0.0/15_030/0000605.²

² viz www.socialni-zaclenovani.cz

2. ANALYTICKÁ ČÁST

2.1. REGION A LOKALITA

Podle údajů Ministerstva vnitra žilo počátkem roku 2021 v samotném městě Sokolov 23 034 občanů ČR³. V posledních 20 letech dochází k poklesu počtu obyvatel města, ke stárnutí populace a k šíření sociálně vyloučených lokalit v rámci města. Sokolov je poznamenán nadprůměrnou mírou sociálních problémů charakterizovaných nefunkčními sociálními vztahy, oslabováním ekonomických perspektiv spojených s omezováním povrchové těžby a nepříznivými demografickými trendy v rámci ČR⁴.

Karlovarský kraj je z hlediska bezpečnostních rizik charakterizován těmito faktory⁵:

- sociální a sídelní infrastruktura (velký počet sídlišť, sociálně vyloučených lokalit, průmyslových zón apod.);
- sociální struktura (multikulturní složení obyvatelstva, sílící etnické komunity, vysoký počet trvale usídlených cizinců, migrace obyvatelstva, sociálně vyloučené lokality, rostoucí počet osob ohrožených sociálním vyloučením);
- vysoký počet trvale usídlených cizinců;
- vysoký počet recidivistů ve skupině pachatelů trestných činů;
- trestná činnost osob bez přístřeší a pachatelů závislých na návykových látkách;
- velký počet osob ohrožených sociálním vyloučením, jejich nízké právní vědomí;
- lhostejnost části občanů k trestné činnosti páchané na veřejnosti;
- geograficky nepříznivé vlivy – příhraniční oblast s Německem, množství hraničních přechodů;
- množství rekreačních oblastí a chatových osad (v některých obdobích dlouhodoběji opuštěných);
- lázeňská činnost v kraji a s tím spojená vyšší míra návštěvnosti kraje náhodnými osobami.

Od roku 2011 město Sokolov spolupracuje s Agenturou, z toho od roku 2016 v rámci koordinovaného přístupu k sociálně vyloučeným lokalitám. Společným úsilím místních pracovních skupin s expertní a organizační podporou Agentury vznikl Strategický plán sociálního začleňování, který v oblasti bezpečnosti detailně analyzoval kriminogenní faktory pro místní úroveň⁶. Byl úspěšně realizován projekt asistentů prevence kriminality jako civilních zaměstnanců samosprávy ze sociálně vyloučených lokalit zařazených u obecní policie. Z analýz Městské policie Sokolov vyplývá, že se v některých částech města obyvatelé cítí bezpečnostně ohroženi⁷, přičemž jde o reakce s vysokou mírou konsensu. To koresponduje s objektivním vývojem bezpečnostní situace, který je charakterizován zastavením dlouhodobého trendu poklesu kriminality.

³ Stav k 1.1.2021. <https://www.mvcr.cz/clanek/informativni-pocty-obyvatel-v-obcich.aspx>

⁴ Sociodemografická analýza, mapy rozložení ohrožení dětí a rodin v ČR, SocioFactor 2013 pro MPSV

⁵ Bezpečnostní analýza Koncepce prevence kriminality Karlovarského kraje na léta 2018 – 2020, příloha č. 1.

⁶ Strategický plán sociálního začleňování města Sokolov pro období 2017–2019, třetí revidovaná verze, str. 33-34

⁷ Občanská anketa na webu Městské policie Sokolov, únor 2021, <http://bezpecne.sokolov.cz/www/script/main.php?ac=uvod&oblast=bezp>

Policie ČR a Městská policie v Sokolově mají dlouhodobě pověst kompetentních a inovativních složek, zejména v oblasti preventivní činnosti, práce s mládeží i se seniory.

2.2. KRIMINALITA SOKOLOV - SITUACE A TREND

Karlovarský kraj patří mezi kraje, které jsou úspěšné v boji s kriminalitou ve srovnání s ostatními kraji České republiky. Okres Sokolov má v rámci kraje dlouhodobě nejlepší výsledky s nejnižším počtem spáchaných skutků a nejvyšší objasněností, která se pohybuje v popředí i v rámci celorepublikového srovnání⁸.

Tabulka 1 - Kriminalita podle okresů za rok 2019⁹

	Trestné činy		hospodářská kriminalita	obecná kriminalita	z toho			
	celkem	na 1 000 obyvatel			loupeže	vloupání	znásilnění	vraždy
Registrované trestné činy								
Karlovarský kraj	5 735	19.5	634	4 118	38	104	25	9
Cheb	1 901	20.8	225	1 344	19	48	3	6
Karlovy Vary	2 318	20.2	262	1 681	9	25	4	2
Sokolov	1 516	17.2	147	1 093	10	31	18	1
Objasněné trestné činy								
Karlovarský kraj	3 557	12.1	420	2 409	32	49	21	9
Cheb	1 207	13.2	157	784	16	25	2	6
Karlovy Vary	1 343	11.7	152	936	6	11	3	2
Sokolov	1 007	11.4	111	689	10	13	16	1

Trend stagnace či poklesu nápadu trestné činnosti v Sokolově charakteristický pro období po roce 2000 se však zastavil v roce 2016. Počínaje tímto rokem zde index kriminality¹⁰ soustavně vykazuje vyšší hodnoty než celorepublikový průměr. Český statistický úřad vykazuje v roce 2019 pro Sokolov růst registrovaných kriminálních činů o 13.9% oproti roku 2018¹¹, provázený poklesem objasněností ze 77% v roce 2015 na 66% v roce 2019¹².

Výrazně rostoucí oblastí veřejné kriminality v Sokolově jsou dopravní přestupky, které zaznamenaly více než desetinásobný roční přírůstek¹³. Znepokojivý je rovněž nárůst počtu a podílu mladistvých pachatelů¹⁴. Nejaktuálnější údaje z průběžné mapy kriminality pro měsíc

⁸ Bezpečnostní analýza Koncepce prevence kriminality Karlovarského kraje na léta 2018 – 2020, příloha č. 1.

⁹ Policejní Prezídium ČR

¹⁰ Počet registrovaných trestných činů a přestupků na 10 000 obyvatel za dané období. Růst částečně ovlivněn změnou metodiky, započítávají se všechny činy, nikoli jen ten nejzávažnější v případě více činů spáchaných jedním pachatelem.

¹¹ Český statistický úřad, krajská správa Karlovy Vary, duben 2020.

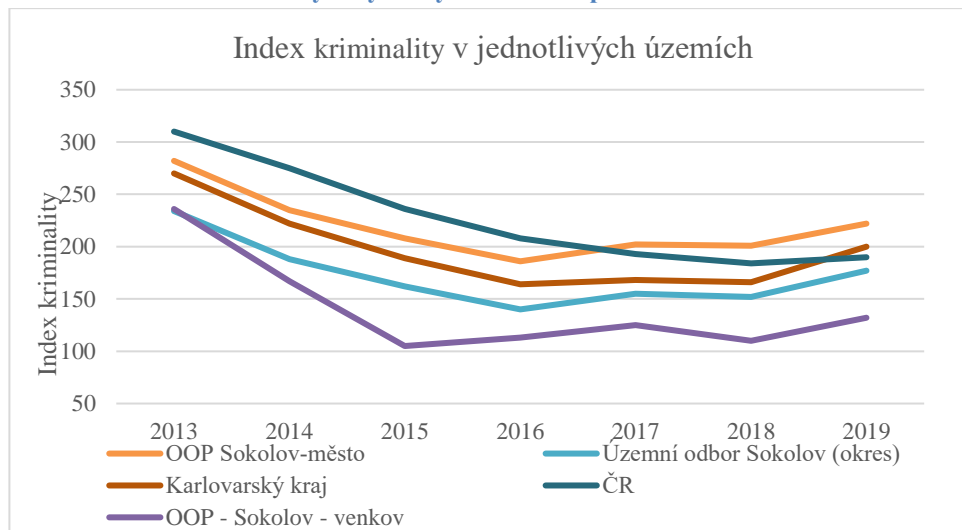
¹² Kopíruje celorepublikový pokles na základě téže změny metodiky. Nejlepší Zlín má 67% objasněnost.

¹³ Strategie prevence kriminality ve městě Sokolov 2020-21, str. 7, http://bezpecne.sokolov.cz/files/Strategie_prevence_kriminality_ve_meste_Sokolov_2020-2021.pdf

¹⁴ Dtto.

září 2020 indikují pro Sokolov index kriminality 10.1 (kraj 12, ČR 13.1.) a vysokou objasňenost případů 82% (kraj 60%, ČR 50%)¹⁵.

Obrázek 1 - Graf indexů kriminality u vybraných vzorků v průběhu let¹⁶



Tabulka 2 - Kriminalita v obvodním oddělení Policie ČR Sokolov¹⁷

Trestné činy	2019	2018	2017	2016	2015	2014	2013
Vraždy	1	0	1	1	0	0	0
Znásilnění	2	3	3	0	2	3	1
Fyzické útoky	65	52	49	32	48	79	100
Loupeže	1	5	1	6	5	2	14
Vloupání do obydlí	5	23	4	0	10	17	21
Vloupání do chat a chalup	4	5	1	0	2	5	6
Krádeže automobilů	8	7	6	3	2	5	7
Krádeže věcí z automobilů	19	22	15	14	6	18	29
Krádeže jízdních kol	4	6	11	11	2	2	1
Výroba, držení a distribuce drog	14	20	19	12	36	15	21
Řízení pod vlivem	13	22	22	24	31	44	47
Všechny zbývající činy	434	351	386	374	389	414	477
Celková trestná činnost	570	516	518	477	533	604	724
Objasňenost	62 %	70 %	68 %	65 %	73 %	74 %	70 %
Index kriminality	222	201	202	186	208	235	282

Registrovaná kriminalita přitom zachycuje pouze výsek pověstného vrcholu ledovce. Ten posiluje latentní, nehlášená a policií nevidovaná kriminalita, umocněná ekonomickou a sociální frustrací z karanténních opatření. Výzkum viktimizace provedený Agenturou¹⁸ potvrdil osobní zkušenost statisticky významného vzorku dotazovaných občanů Sokolova s psychickým

¹⁵ <https://www.mapakriminality.cz/#>

¹⁶ Tematický výzkum Odboru pro sociální začleňování (Agentury) Ministerstva pro místní rozvoj (ASZ), Zpráva z dotazníkového šetření mezi obyvateli Sokolova, Luboš Sál & Petr Lang & Radka Vepřková, autorský graf, květen 2020, str. 19.

¹⁷ Dto, str. 22.

¹⁸ Tematický výzkum ASZ, Zpráva z dotazníkového šetření mezi obyvateli Sokolova, Luboš Sál & Petr Lang & Radka Vepřková, květen 2020, str. 66.

násilím, šikanou, týráním, sexuálním obtěžováním, domácím násilím, vydíráním, vyhrožováním a vandalismem. Kriminalita se přesouvá z ulic do neveřejných prostor, uzavřených komunit v sociálně vyloučených lokalitách a její těžiště jsou návykové látky, lichva, násilí v mezilidských vztazích, krádeže barevných kovů a úvěrové podvody¹⁹.

2.3. PREVENCE KRIMINALITY

V Sokolově se vyskytuje řada aktérů, kteří se svou činností podílí na zajišťování bezpečného prostředí a prevenci kriminality. Velice výrazná je zde aktivita Městské policie Sokolov (MP), která mimo jiné dlouhodobě zaměstnává i asistenty prevence kriminality. MP rozpracovává a monitoruje rozsáhlý a kvalitou příkladný systém prevence a má k tomu zřízené specializované pozice preventisty kriminality. Na území města se dále nachází Obvodní oddělení Policie ČR Sokolov. Policie ČR má s městem Sokolov uzavřenou koordinační dohodu v oblasti bezpečnosti a podílí se na projektech samosprávy. V Sokolově je zřízena i pobočka Probační a mediační služby ČR. Koordinace oblasti bezpečnosti je zajištěna fungováním interdisciplinárního týmu.

Ve městě Sokolov je prevence kriminality realizována mimo jiné prostřednictvím Městské policie, konkrétně preventivní aktivity organizuje oddělení prevence kriminality při MP Sokolov. Kromě toho působí ve městě Sokolov řada nestátních neziskových organizací a příspěvkové organizace města, které jsou zapojeny do formulací politik a výkonu prevence. Mezi ně patří:

- Mateřské, základní a střední školy ve městě Sokolov;
- Městský dům kultury v Sokolově;
- Policie ČR, Obvodní oddělení Sokolov – město;
- Policie ČR, Dopravní inspektorát Sokolov;
- Probační a mediační služba ČR, pobočka Sokolov;
- MěÚ Sokolov (výkon sociální práce);
- KOTEC o.p.s.;
- Pomoc v nouzi o.p.s.;
- Člověk v tísni o.p.s.;
- RUBIKON centrum, z.ú.;
- Dům dětí a mládeže Sokolov;
- Další aktéři zahrnutí v Interdisciplinárním týmu města Sokolov (Český svaz žen, Pedagogicko-psychologická poradna);

¹⁹ "How the pandemic trapped domestic violence victims in hell" Under lockdown, vulnerable families are imprisoned in a cage of terror, stress and abuse. Gillian Tett, Financial Times Magazine, 29. 4. 2020

2.4. POCIT BEZPEČÍ / OHROŽENÍ KRIMINALITOU

2.4.1. Interpretace a souvislosti

Vedle reálného stavu kriminality je důležitý odraz ve vnímání občanů, jejich subjektivní pocit bezpečí nebo obav z kriminality. Tyto pocity vychází z individuálních charakteristik a hodnot jedince ale také z jeho vazeb na prostředí, kde žije, ze stavu a vzhledu lokality, z kvality života v místě, kvality sousedských vztahů, z důvěry občanů v místní policii a vedení obce²⁰.

Je prokázáno, že ve městech se známkami nepořádku, opuštěnými a chátrajícími budovami, vysokou úrovní vandalismu, slabými vazbami mezi lidmi, kteří zde žijí, najdeme největší podíl těch, kteří se cítí v nebezpečí a kteří mají strach z případné viktimizace, případně uvažují o vystěhování²¹.

V osobní rovině se pocit bezpečí nevyhnutelně prolíná s pocitem životní pohody. Celkový náhled ovlivňují subjektivní pocity osobní spokojenosti a štěstí nebo naopak nejistoty či podrážděnosti, která pak v radikálové reakci eskaluje v kontaktu s nepříznivou externalitou. Porušování občanských a sousedských norem soužití narušuje životní pohodu. Pocit bezpečí lze proto interpretovat jako jeden ze syntetických indikátorů celkové občanské spokojenosti.²²

Aktivity k posílení občanského pocitu bezpečí rozšiřují problematiku prevence kriminality o komplexní podněty ve vztahu ke stimulaci sociální koheze, sousedské sounáležitosti a vzájemné komunitní odpovědnosti. Rovněž kvality urbanistických obecních aktiv, čistoty životního prostředí, celkové kvality života v lokalitě²³. V rámci celostního přístupu k prevenci rizikových jevů proto v kriminální prevenci hrají roli zdánlivě nesouvisející témata zanedbaných budov a veřejného prostoru, graffiti, bezcílně se potloukajících dětí po ulicích, sousedských výtržností, rušení nočního klidu, heren s hracími automaty, rozkopaných ulic, nedostatku zeleně, parků, špatného ovzduší a prašnosti²⁴.

Subjektivní pocity bezpečí jsou tak odrazem fyzické a sociální charakteristiky lokality. Pocit bezpečí i obavy z kriminality jsou alespoň částečně podmíněny charakteristikami místa, ve kterém člověk žije. Klidné prostředí bez známek nepořádku, vandalismu, dobré vztahy se sousedy zvyšují pocit bezpečí a snižují obavy z kriminality.

Tyto souvislosti obohacují o nové významy problematiku urbanistického stavu města a kladou nové požadavky na koncipování programů obnovy. V rámci sekundární situační prevence jsou

²⁰ Regionální kriminalita a její odraz v kvalitě života obyvatel, Jakub Holas, Eva Krulichová, Lucie Háková, Miroslav Scheinost, Institut pro kriminologii a sociální prevenci, Praha 2016

²¹ Hodnocení kriminální situace ve městě z pohledu občana, Večerka, K., Štěchová, M., & Holas, J., Institut pro kriminologii a sociální prevenci, Praha 1994; Nové sociálně prostorové nerovnosti, lokální rozvoj a kvalita života, Temelová J., Pospíšilová L., Ouředníček M., vyd. Aleš Čeněk, Plzeň, 2012.

²² Rezidenční odcizení a nejistota: Jak vzniká napětí v sociálně vyloučené lokalitě? Petr Kupka, Kriminologické dny, Olomouc 2018.

²³ Tento náhled potvrzují názory a doporučení občanů Sokolova. Viz Tematický výzkum ASZ, Zpráva z dotazníkového šetření mezi obyvateli Sokolova, Luboš Sál & Petr Lang & Radka Vepřková, květen 2020, str. 89

²⁴ Regionální kriminalita a její odraz v kvalitě života obyvatel, Jakub Holas, Eva Krulichová, Lucie Háková, Miroslav Scheinost, Institut pro kriminologii a sociální prevenci, Praha 2016.

z hlediska prevence kriminality důležité úpravy veřejného prostoru, které prostor kultivují a zároveň demokratizují. Jde o úpravy prostranství v rámci SVL nebo v blízkém okolí, které pozitivně zlepšují vzhled sousedství a zároveň umožňují otevřený a bezpečný přístup k infrastruktuře všem skupinám obyvatel (např. parky, komunikace, nároží, zastávky). Tyto principy environmentální prevence by se měly promítnout mimo jiné do územního plánování města²⁵. Architektura veřejných míst a společných prostor by měla povznášet, zpřístupňovat a chránit sdílené sociální hodnoty sídel.

2.4.2. Průzkumy pocitu bezpečí

Aktuální anketa na městském webu www.bezpecne.sokolov.cz²⁶ ukazuje, v jakých lokalitách se občané Sokolova (vzorek 210 občanů) cítí nejméně bezpečně:

- Nádraží	85.2 % dotázaných
- Husovy sady (zámecký park)	5.7 %
- Tržnice	1 %
- Okolí OD Ural	1.9 %
- Obchodní centra	6.2 %

Tento stav potvrzuje také dotazníková sonda Průzkum pocitu bezpečí obyvatel města Sokolova z roku 2018²⁷, kterou zpracovala Městská policie. Celkem 88 % dotázaných zde uvedlo, že v Sokolově existují lokality, které považují za nebezpečné. Za nejnebezpečnější byla označena lokalita kolem nádraží ČD, ČSAD terminálu (73 %), okolí kina Alfa (34 %), Husovy sady (28 %) a okolí hřbitova (25 %). Celkem 77 % respondentů uvedlo, že má v těchto místech strach z určité skupiny obyvatel (z nich 86 % označilo za nejproblematictější skupinu Romy). Vzhledem k rozsahu sondy není možno určit, nakolik je ztotožnění problému s romskou komunitou vyvoláno osobní zkušeností s reálnými činy, nebo pocitem ohrožení, který odráží postoje společnosti vůči Romům. Dalšími skupinami, které byly uváděny jako rizikové, jsou drogově závislí (56 %) a osoby pod vlivem alkoholu (48 %). Mimořádným problémem je dle názoru respondentů otevřená možnost koupě omamných látek ve městě. Nejcitlivějším společenským problémem v Sokolově je dle výsledků tohoto průzkumu obchod s chudobou.

Jednoznačně je existence a stav sociálně vyloučených lokalit v Sokolově spojován se zvýšeným pocitem ohrožení občanů.

2.4.3. Tematická sociodemografická studie Agentury

Cílem rozsáhlého sociodemografického šetření, které Agentura provedla v terénu v Sokolově od srpna 2019 do ledna 2020, bylo zmapovat latentní kriminalitu, pocit bezpečí a viktimizaci u obyvatel bydlících mimo sociálně vyloučené lokality (192 dotazníků) a u obyvatel sociálně vyloučených lokalit Sokolova (147 dotazníků). Materiál tak poskytuje vhled do rozdílných životních strategií a vnímání bezpečí obou skupin obyvatel a významně tak doplňuje stávající městské a krajské bezpečnostní analýzy.

Součástí dotazníku byla otázka na úroveň znepokojení mírou kriminality v Sokolově. Respondenti měli využít škálu od pozitivní 1 až po negativní 5. Nejhorší hodnocení, tedy 3,67,

²⁵ Brizolit str. 17.

²⁶ Stav k 31. 12. 2020

²⁷ http://bezpecne.sokolov.cz/files/Pruzkum_pocitu_bezpeci_2018.pdf.

průměrně volily ženy žijící v sociálně vyloučených lokalitách (dále SVL), zatímco nejnižší číslo, tedy 3,18 volily v průměru ženy, žijící mimo sociálně vyloučené lokality (dále BP). Muži z obou skupin se pohybovali blíže průměru. Žádná ze skupin nevykazovala významně odlišnou míru znepokojení.

Tabulka 3 – Obecné znepokojení mírou kriminality v Sokolově (vážený průměr)

Celkem (N=322)	BP ²⁸ Muž (N=93)	BP Žena (N=89)	SVL Muž (N=66)	SVL Žena (N=74)
3,43	3,28	3,52	3,15	3,78

Ohledně vývoje kriminality byli respondenti optimističtější v případě kriminality v Sokolově, než tomu byli v případě celé ČR.

Tabulka 4 – Vývoj kriminality v Sokolově (%)

Odpovědi	Celkem (N=339)	BP Muž (N=93)	BP Žena (N=99)	SVL Muž (N=71)	SVL Žena (N=76)
Snižuje se	8	9	7	11	5
Zvyšuje se	37	40	20	42	51
Je stejná	47	46	61	39	37
Neví	8	5	12	7	7
Celkem	100	100	100	100	100

V případě hodnocení pocitů ohrožení bylo důležitější pohlaví respondenta, spíše než adresa jeho bydliště a sociální statut, tedy že byly častěji obtěžovány a i se častěji cítily znepokojeny nebo se bály na ulici ženy z obou skupin, spíše než muži z kterékoli skupiny.

Tabulka 5 – Míra pocitu bezpečí při pohybu sám/sama v noci (vážený průměr)

Celkem (N=322)	BP Muž (N=93)	BP Žena (N=89)	SVL Muž (N=66)	SVL Žena (N=74)
3,43	3,28	3,52	3,15	3,78

Ohledně důvěry v bezpečnostní složky a radnici vystupovaly ženy z běžné populace jako významně optimistické a mající důvěru ke zkoumaným bezpečnostním složkám. Ostatní tři skupiny (BP muži, SVL muži, SVL ženy) uváděly průměry obvykle kritičtější, než je tomu v případě žen z běžné populace. Stejný fenomén se opakuje v případě preventivních opatření policie, hodnocení důležitosti a nezbytnosti prevence kriminality nebo pocitu v přítomnosti bezpečnostních kamer.

Šetření v oblasti viktimizace odhalilo přibližný rozsah latentní kriminality. Přibližně 70 % viktimizací nebylo hlášeno policii a 45 % ani nejbližším známým či příbuzným.

Viktimizace postihuje obě skupiny populace v podobném rozsahu, ale s důležitou odlišností - oběti z běžné populace mnohem častěji odhalí, že byly viktimizovány až po nějaké době, zatímco SVL oběti zažívají častěji i viktimizace kontaktní, nikoli pouze krádeže, včetně závažných skutků vydírání, napadení, sexuálního obtěžování, sexuálního zneužití, domácího

²⁸ běžná populace

násilí, podvodu, násilí z nenávisti, korupce, vystavení nelegálním drogám a pracovního vykořisťování. SVL oběti se tudíž mnohem častěji fyzicky setkaly s pachatelem trestného činu než oběti z běžné populace. Škodu na zdraví v posledních 12 měsících v důsledku viktimizace neuvedl nikdo z BP, kdežto 12 % SVL respondentů-obětí ano.

Tabulka 6 - Zkušenost s konkrétní viktimizací, včetně starších 12 měsíců (%)

viktimizace	Celkem (N=339)	BP (N=192)	SVL (N=147)
Krádež auta	2	2	3
Krádež věcí z auta	5	7	3
Krádež kola, motorky, mopedu	8	8	7
Vloupání	9	11	5
Vandalismus	7	6	8
Žhářství	1	1	1
Krádež	5	6	4
Přepadení	1	2	1
Vydírání	3	3	4
Napadení	4	2	7
Dopravní nehoda	6	5	7
Sexuální obtěžování	2	2	3
Sexuální zneužití	1	0	1
Domácí násilí	3	2	4
Podvod	4	3	7
Psychické násilí, šikana	3	3	3
Násilí z nenávisti	2	1	3
Korupce	0	0	1
Vystavení nelegálním drogám	4	2	6
Pracovní vykořisťování	2	1	3
Součet ²⁹	72	67	81

Z hlediska pachatelů v případech kontaktní kriminality u obou skupin převažují osoby ve věku do 35 let, u SVL jsou významnou skupinou i mladí dospělí do 26 let s 25% podílem.

Tabulka 7 - Přibližný věk pachatelů (%)

	Celkem (N=37)	BP (N=9)	SVL (N=28)
Náctiletí	5	11	4
Mladí dospělí	22	11	25
Dospělí 26-35	22	22	21
Dospělí 36-45	22	0	29
Starší dospělí 46-65	16	22	14
Důchodce	14	33	7
Celkem	100	100	100

Ve vztahu k nahlášeným případům viktimizace respondenti v převážné většině (80%) uvedli, že se policie seriózně zabývala jejich případem a vyjádřila spokojenost s její prací.

²⁹ Tento součet neuvádí přesná procenta populace, která zažila trestné činy, neboť některé různé viktimizace jsou pravděpodobně uvedeny stejným respondentem. I tak je ale možné říci, že SVL populace byla častěji viktimizována než BP populace.

Tabulka 8 - Jak byste ohodnotil/a práci policie ve vašem konkrétním případě?

Celkem (N=23)	BP (N=9)	SVL (N=13)
2,64	2,25	2,86

Problematickým okruhem se ukázala diskriminace při hledání zaměstnání, kdy diskriminaci zažilo 5 % osob ze SVL, přičemž téměř nikdo (pouhá 4 %) z diskriminovaných SVL respondentů tuto situaci nikomu nenahlásil.

Řada nepříjemných situací v životě respondentů se odvíjí formou nekriminálního obtěžování, nepříjemného sociálního kontaktu. Zkušenost s nějakou formou obtěžování uvedlo shodně 24% žen z obou skupin. Nejčtenější zmiňované popisy situací byly "žebrání", následovala různá ohrožování, pokusy o napadení, dále nepříjemné formy komunikace ve veřejném prostoru, jako jsou pokřikování, řvání, nevyžádaná oslovování. Za pachatele byli označeni nejčastěji anonymní osoby bez určení, poté "obecně muži, Romové, opilci, bezdomovci, mladíci, děti, feťáci a nakonec parta lidí".

2.4.4. Pocit bezpečí ve vztahu k poklesu obyvatel

Pocit bezpečí sokolovských občanů se v posledních letech soustavně zlepšuje, v souladu s celorepublikovým trendem³⁰. V roce 2014 činil 4.14, v roce 2018 činil 3.82 a v roce 2020 3.43 na pětistupňové škále. Indikativní zlepšení (v každém měření byla zapojena jiná skupina občanů) za tři roky činí 0.7 bodu³¹.

Přesto však nadále pokračuje proces vystěhovávání obyvatel ze Sokolova, každoročně ubývá 100 – 200 obyvatel včetně posledních let. Celkově se z počtu 24901 obyvatel v roce 2004 stav snížil na již zmíněných 23034 v lednu 2021.

Výsledkem šetření Agentury v této problematice bylo zjištění, že 6 % respondentů by se chtělo přestěhovat uvnitř Sokolova a 6 % respondentů by se chtělo přestěhovat do jiného města v blízké době. Jako důvody pro stěhování uvnitř Sokolova byly jmenovány nejčastěji nevyhovující stav současného bydlení. Zájem stěhovat se mimo Sokolov byl uveden jak obyvateli SVL, tak běžnou populací³².

³⁰ Dtto. V roce 2002 se cítilo bezpečně 75 % obyvatel, v roce 2015 pak 83 %.

³¹ Tematický výzkum ASZ, Zpráva z dotazníkového šetření mezi obyvateli Sokolova, Luboš Sál & Petr Lang & Radka Vepřková, květen 2020, str. 54; http://bezpecne.sokolov.cz/files/Pruzkum_pocitu_bezpeci_2014_2.pdf; http://bezpecne.sokolov.cz/files/Pruzkum_pocitu_bezpeci_2018_0.pdf

³² Jako důvody pro stěhování mimo Sokolov byly uvedeny následující věty, každá jednou: *žádné akce, nic se neděje, Sokolov je díra – za zaměstnáním do Prahy – špatné zkušenosti se Sokolovem – špatné společenské klima ve městě – špatné pracovní podmínky, pryč z karlovarského kraje – Sokolov není město pro mě – do baráčku za klidem – nevím, třeba New York – mám tam pochovaného manžela – malá nabídka – jsme tu už dlouho – je nám jedno kam, jen ne Sokolov, chcíp tu pes – chci na samotu, kde není Romská populace – bydlení hrozné, drahé, drogy atd. – Březová u Sokolova, hezké prostředí.*

Tabulka 9 – Zvažované stěhování se v blízké době (%)

Odpovědi	Celkem (N=337)	BP Muž (N=93)	BP Žena (N=99)	SVL Muž (N=69)	SVL Žena (N=76)
Ano, uvnitř Sokolova	6	1*	1*	13**	11**
Ano, do jiné obce	6	3	7	4	9
Ne	88	96**	92	83	80*
Celkem	100	100	100	100	100

Pozn.: * výsledek je signifikantně nižší od celkové distribuce (hladina významnosti 0,05)

** výsledek je signifikantně vyšší od celkové distribuce (hladina významnosti 0,05)

Trendu vystěhování bude třeba čelit realizací konkrétních opatření, které občané osobně pozitivně pocítí nebo je zaznamenají ve veřejném prostoru. Je nezbytné, aby došlo k výraznému zlepšení ve vnímání pocitu bezpečí, celkové občanské spokojenosti, aby posiloval pocit místní sounáležitosti a aktivizovaly se sousedské komunity. K obrácení negativní migrační bilance bude třeba masivně investovat do bezpečnostní, sociální a rozvojové sféry města.

2.4.5. Průzkum Městské policie Sokolov

Více než 85% obyvatel Sokolova - respondentů ankety bezpečnosti uspořádané Městskou policií Sokolov uvedlo, že se necítí bezpečně v sousedství sociálně vyloučené lokality Nádraží.

Tento místní poznatek potvrzují obecné výzkumy. Na straně většinové společnosti působí na pocit bezpečí zevšeobecnění podložené konkrétní negativní osobní zkušeností s vyloučenou lokalitou ale nesporně také z předsudků většinové populace. Na straně osob se sociálně nízkým statutem se projevuje absence cílevědomého generačního usilování o lepší životní perspektivy vlastních dětí. Z tohoto střetu hlubokých kulturních archetypů pramení obtížnost při hledání konkrétních řešení pro prevenci rizikového chování.

Podle referenčního výzkumu téměř tři čtvrtiny všech osob bez domova (73 %) rozhodně nebo spíše věřily, že se jejich život změní v budoucnu k lepšímu³³, ale nedělaly pro to nic nebo jen málo. Osoby bez domova v tomto případě aproximují statut podobně stigmatizovaných osob žijících v SVL kolem Nádražní ulice.

Jedním z mnoha úspěšných nástrojů prevence ze strany Městské policie Sokolov byl program asistentů prevence kriminality (APK) realizovaný v rámci Strategického plánu sociálního začleňování 2017 – 2019, v rámci něhož bylo zaměstnáno 12 asistentů prevence kriminality. Projekt skončil 31.12.2020 a počet asistentů prevence kriminality poté poklesl na 2. Dopady působení budou vyhodnoceny v závěrečné hodnotící zprávě.

³³ Populace osob bez domova v ČR, Osoby přespávající venku, v noclehárnách, v azylových domech a v obecních ubytovnách, O. Nešporová, P. Holpuch, VÚPSV, v.v.i. Praha 2020, str. 95

2.5. AKTUÁLNÍ PROBLÉMY V OBLASTI BEZPEČNOSTI, PREVENCE KRIMINALITY A RIZIKOVÉHO CHOVÁNÍ

Sociodemografický průzkum Agentury identifikoval oblasti aktuálních problémů v oblasti bezpečnosti a prevence kriminality, na které je vhodné se zaměřit v rámci rozsáhlejší cílené intervence. Tyto oblasti mají sdílené charakteristiky:

- místní občané si jich všímají a hodnotí negativně,
- mají dopad na kvalitu života v obci,
- mají komplexní povahu, vyžadují multidisciplinární přístup a přetrvávají³⁴,
- přesahují příčinami, dopady nebo intenzitou možnosti řešení pouze ze strany obecních kapacit a institucí.

K těmto hlavním problematickým oblastem patří:

- **Nízký pocit bezpečí a reálně rostoucí nápad trestné činnosti:** vysoký počet recidivujících osob páchajících zejména majetkovou trestnou činností. Oblasti SVL s vysokou koncentrací trestné činnosti. Nespokojenost se stavem veřejného prostoru, porušováním veřejného pořádku v sociálně vyloučených lokalitách v centru města. Pocity bezpečnostního ohrožení občané komunikují ve vysokém konsensu.
- **Drogová problematika:** existence ohnisek výroby drog na Sokolovsku. Vysoký počet osob závislých na omamných látkách. Nedostatečné kapacity systému návazné péče o závislé osoby v záchytných programech. Přerůstání problému z uzavřených prostor a komunit do veřejného prostoru.
- **Sociální dezorganizace:** nárůst počtu osob bez domova, včetně osob s psychiatrickými diagnózami. Nedostatek volnočasové náplně a dalších programů sociální prevence pro děti a mládež ze SVL. Vzrůstající vztahové a existenční problémy v rodinách a s tím související růst domácího násilí. Dlouhodobý odliv obyvatel. Nedostatek informací o vzorcích migrace, nástrojů na řešení. Dopady do sociální koheze, problémy v občanském soužití.
- **Ekonomická nestabilita:** vysoká míra zadluženosti a exekucí, nedostatek kapacit dluhového poradenství. Negativní výhled zaměstnanosti v regionu. Obchod s chudobou. Riziko chudoby rozšiřující se ze SVL na zranitelné skupiny v rámci majoritní populace, seniory, osoby bez zaměstnání apod.
- **Soudržnost sousedství a komunit:** přetrvávající občanská pasivita, lhostejnost i vůči trestné činnosti páchané na veřejnosti.

Každá z těchto oblastí nabývá specifické intenzity a vyžaduje zvláštní přístupy v kontextu **sociálně vyloučených lokalit**. V rámci převážně etnický definovaných a tím i společensky

³⁴ Nedostatek psychiatrů, dětských lékařů a dětských psychiatrů a psychologů, absence sociálního bydlení, zvyšující se počet osob bez domova na ulici, nedostatečné množství sociálních pracovníků v neziskových organizacích pro přímou práci s klientem, nedostatečná komunikace mezi neziskovými organizacemi a městem, absence alkoholicko-toxikologické poradny, absence detoxikačních lůžek, není zdravotní péče pro osoby na ulicích a osoby bez pojištění, herní automaty, nedostatečná kapacita dluhového poradenství, nečistota veřejného prostoru, navyšování počtu osob drogově závislých a patologických hráčů, šíření nakažlivých nemocí a zvyšování narušování veřejného pořádku, zhoršení sousedských vztahů v souvislosti s bydlením. Viz výstupy z pracovních skupin Bezpečnost a prevence kriminality v rámci přípravy Strategického plánu sociálního začleňování v roce 2018.

vyhrazených lokalit dochází ke koncentraci sociálně rizikových doprovodných jevů chudoby a marginalizace včetně nehlášené latentní kriminality, nelegálního zaměstnávání, lichvy a jevů moderního otroctví. Specifikem rovněž je, že většina majetkové kriminality se děje v důsledku jiné kriminality a v kontextu různých návykových závislostí. Často totiž bývá prostředkem k obstarávání finančních prostředků pro splácení úroků pro lichváře, ale také pro zaplacení látek prodávaných drogovými dealery, případně jsou získané prostředky vynaloženy na hrací automaty³⁵.

2.5.1. Drogová problematika

Koncepční rámec

Ze studií realizovaných v různých územích mimo Sokolov vyplývá, že užívání návykových látek je součástí každodenní reality obyvatel vyloučených lokalit včetně žen a dětí. Na jedné straně jsou alkohol a drogy "nezbytným výdajem" domácností pod tlakem spletených, bezodkladných, kupících se existenčních a psychických problémů. Nelegální drogy jsou zároveň ale nástrojem pro zajištění obživy, bydlení na další měsíc, úhrady splátky vyhrožujícímu věřiteli. Jsou běžnou součástí diskursu dětí. Jsou integrální součástí strategií přežití nejslabších členů společnosti.³⁶

Tabuizování, stigmatizace a morální ostrakizace jen přispívají k upevňování paralelních společenských struktur mimo dosah státní moci. Jedinou nadějí pro závislé osoby, jejich rodiny, komunity, města a většinovou společnost je systém pomáhající závislým kontrolovat užívání zdravotně bezpečným způsobem a současně podporující tyto osoby ve snahách vymanit se ze závislosti. Tento systém musí být propojen s prevencí a s řešením balíku dalších sociálních patologií, které se vážou na závislosti a tíží sociálně vyloučené osoby.

Situace v Karlovarském kraji³⁷

Drogy jsou snadno dostupné a většinou pocházejí z místní nelegální výroby v Karlovarském kraji. Významnou část trhu kontrolují organizované skupiny vietnamských výrobců a distributorů, jejichž činnost přesahuje na německý trh. Dochází k prudkému nárůstu počtu uživatelů, odhadovaných na 1500 – 2600 v roce 2018. Novým fenoménem je klubové užívání drog mezi dětmi rodičů ze středních a vyšších vrstev obyvatelstva. Neutěšenou hygienickou situaci na drogové scéně dokládá epidemie akutní virové hepatitidy A, kterou v kraji onemocnělo celkem 227 osob, většinou osob závislých. Podle odborných odhadů je cca 50% klientů nízkoprahových služeb v Karlovarském kraji nakaženo žloutenkou typu C.

Jako nejpotřebnější pro zvyšování relativně slabé dostupnosti služeb v kraji studie uvádí nízkoprahové služby kontaktních center (kontaktní místa), terénní programy (rozsah a

³⁵ Analýza možností a širších souvislostí prevence kriminality v SVL, Koncepční příloha Metodiky prevence kriminality v sociálně vyloučených lokalitách, Plzeň 2019, P. Kupka, L. Toušek, V. Walach, T. Dvořáková, K. Tvrda, E. Lupták, A. Brendzová, K. Vanková, ("Brizolit").

³⁶ Volné shrnutí východisek zásadní studie: Analýza možností a širších souvislostí prevence kriminality v SVL, Koncepční příloha Metodiky prevence kriminality v sociálně vyloučených lokalitách, Plzeň 2019, P. Kupka, L. Toušek, V. Walach, T. Dvořáková, K. Tvrda, E. Lupták, A. Brendzová, K. Vanková, ("Brizolit"), str. 120.

³⁷ Vychází z Analýzy drogové scény Karlovarského kraje, Karlovy Vary, 2017, PhDr. Josef Radimecký, Ph.D., MSc., Klinika adiktologie 1. lékařské fakulty Univerzity Karlovy v Praze a Všeobecné fakultní nemocnice v Praze, Bc. Jakub Solčány a Martin Zahálka, WHITE LIGHT I, Ústí n.L.

frekvence) a ambulantní služby poradenství a/nebo léčby a následnou péči. Studie konstatuje nedostatek finančních prostředků pro poskytovatele těchto služeb.

Situace Sokolov³⁸

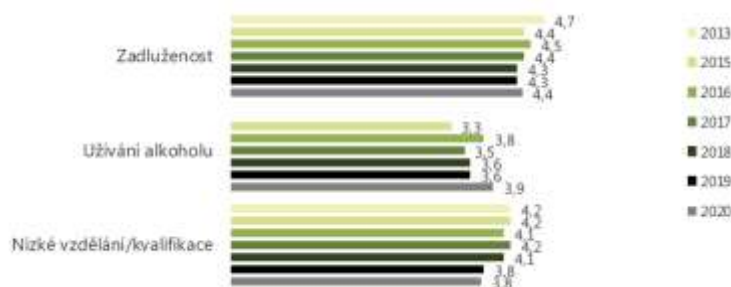
Drogová scéna je charakterizována jako polootevřená. Operační informace indikují existenci výroben nelegálních drog přímo ve městě a okolí. Drogy a jejich uživatelé se ve větší míře objevují u divadla v ulici 5. května, na sídlišti Michal, na Starém náměstí a v hernách. Do nelegálního obchodu s pervitinem se zapojují příslušníci romské, ruskojazyčné, vietnamské ale i české komunity žijící v Sokolově. V nízkoprahovém K centru v Sokolově obslouží kolem 140 klientů ročně.

Podobně jako v kraji, panuje nedostatek kapacit v oblasti sociálních služeb komunitního charakteru³⁹ - krizové nebo následné péče ve formě např. adiktologické ambulance s týmem lékařů, psychiatrů, adiktologů a sociálních pracovníků zaměřených na pomoc při překonávání závislosti.

Hierarchy problémů podle SVL

Alkohol vyhodnocen jako větší problém než nelegální drogy: v roce 2020 realizovalo Národní monitorovací středisko pro drogy a závislosti ve spolupráci s Agenturou dotazníkové šetření mezi zástupci sociálně vyloučených lokalit⁴⁰.

Obrázek 2 – Průměrná závažnost výskytu vybraných jevů ve sledovaných SVL v letech 2013 - 2020



V rámci škály 1 – 5 (nejhorší) následovaly pro rok 2020 nezaměstnanost a bydlení shodně 3.6, užívání nelegálních drog 3.4 (klesající význam), majetková kriminalita 2.9, záškoláctví a lichva 2.8, hygiena 2.7, hazardní hry, násilná kriminalita 2 a prostituce 1.7.

Prevence a intervence

V Sokolově působí mediátorka podpory zdraví, přes kterou se může město v letech 2020-2022 zapojit do tzv. Kurzů zdravého životního stylu (pro osoby od 15-65 let osob ohrožených chudobou). V nabídce je osm programů specializujících se na závislosti. V oblasti prevence závislostí a užívání návykových látek lze využít také další aktivity projektu Státního zdravotního ústavu⁴¹.

³⁸ Krajská protidrogová koncepce na léta 2020-2024

³⁹ Transformace sociálních služeb pro osoby se zdravotním postižením v kontextu deinstitucionalizace, L. Rabová, Fakulta sociálních věd Univerzity Karlovy, Institut Sociologických studií, diplomová práce, 2018.

⁴⁰ Národní monitorovací středisko pro drogy a závislosti, Výroční zpráva o stavu ve věcech drog v ČR, 2019, str. 127

⁴¹ <http://www.szu.cz/anotace>

Tabulka 10 - Statistika výměnného programu vedeného o. p. s. KOTEC v roce 2018⁴²

Terénní program Sokolovsko	
Vydaný injekční materiál	43 641
K – centrum Sokolov	
Počet přijatých injekčních stříkaček	29 588
Počet vydaných	30 069
Testování na infekční nemoci	25

Pro řadu osob ze SVL je však absolvování nebo dlouhodobé plánování léčby nepředstavitelné. Podílí se na tom nejen vysoce nastavený práh dostupnosti a restriktivní režim léčby, ale také trvalá nejistota ohledně budoucnosti své i vlastní rodiny.⁴³ Obyvatelé SVL využívají pouze ve velmi omezené míře dostupné nástroje léčby, které by jim mohly pomoci zpět do života bez drog.

Aktuální vývoj v souvislosti s vyhlášenými karanténami

Závažným operativním poznatkem, který byl zachycen v souvislosti s vlivem vládních karanténních opatření na drogový trh, je poznatek o zvyšování cen ve všech kategoriích nelegálních drog na trhu⁴⁴. Je tak možné očekávat vyhocení poměrů na trhu v krátké době a vyšší tlak na obstarání příjmů z trestné činnosti.

2.5.2. Sociální dezorganizace

Rozsáhlá analýza zpracovaná pro Ministerstvo práce a sociálních věcí (MPSV) potvrdila závažnou situaci v oblasti rodinných vazeb a dětí v případě Sokolova. V dimenzi "Neúplnost a nefunkčnost rodiny" složené z 19 specifických ukazatelů⁴⁵, obsadil Sokolov 4. nejhorší pozici mezi 205 obcemi s rozšířenou působností (ORP) v republice⁴⁶, v dimenzi sociálního prostředí a bydlení osmou. V ekonomické dimenzi, kde Sokolov obsadil lepší pozici (26. nejhorší), lze do roku 2030 očekávat značné transformační a sociální otřesy.

⁴² Krajská protidrogová koncepce Karlovarského kraje na léta 2020 - 2024

⁴³ Brizolit, str. 110

⁴⁴ Drogová scéna, uživatelé drog a adiktologické služby v době nouzového stavu COVID-19. Aktuální situace. Národní monitorovací středisko pro drogy a závislosti Odbor protidrogové politiky ÚV ČR. Rapid Assessment 11.04.2020

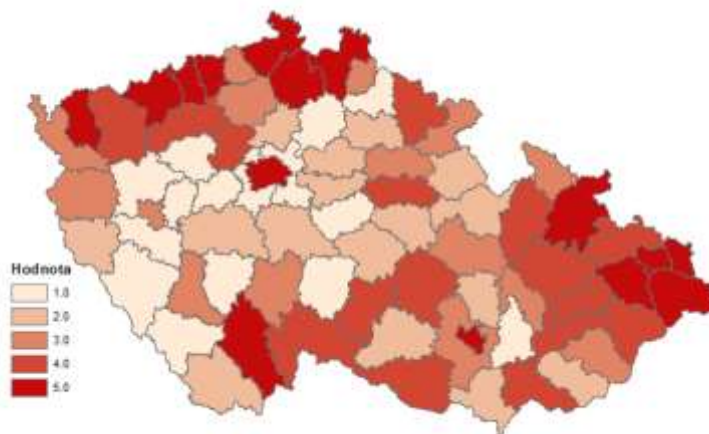
⁴⁵ Škála hodnocení od 1 do 5 (nejhorší). Parametry zahrnovaly např. umístění dětí do náhradní péče, děti narozené mimo manželství, kriminalitu dětí, počet týraných a zneužívaných dětí, rozvodů, návštěv pediatra, pěstounských rodin, dětí s nařízenou ústavní výchovou a další podobně faktory.

⁴⁶ Sociodemografická analýza, mapy rozložení ohrožení dětí a rodin v ČR, SocioFactor 2013 pro MPSV.

Tabulka 11 - Pořadí ORP v ČR podle míry ohrožení dětí, mládeže a rodin⁴⁷

Indikátory "Nefunkčnost rodiny"	
Ostrava	5,00
Ústí nad Labem	4,93
Karlovy Vary	4,86
Sokolov	4,86
Havířov	4,86
Teplice	4,79
Liberec	4,79

Důsledkem rozvratu rodinných vazeb je rizikové chování dětí a pokračující nárůst počtu a podílu mladistvých pachatelů⁴⁸. V tomto strukturálním segmentu Sokolovsko patří k nejpostiženějším okresům v republice⁴⁹. Současně s tím přitom v Sokolově chybí dostatečná a komplexní nabídka aktivit sociální prevence pro mládež ze sociálně vyloučených lokalit.



Dalším z projevů sociální dezorganizace jsou jevy domácího násilí. Dle statistických údajů počet vykázaných incidentů se znaky domácího násilí za rok 2019 v Karlovarském kraji nepatrně klesl. Stres z pandemie Covid-19 ale zafungoval jako urychlovač.

⁴⁷ Dto, Indikátory 3, str. 480.

⁴⁸ Strategie prevence kriminality ve městě Sokolov 2020-21, http://bezpecne.sokolov.cz/files/Strategie_prevence_kriminality_ve_meste_Sokolov_2020-2021.pdf

⁴⁹ Mapy rozložení ohrožení dětí a rodin v ČR, SocioFactor 2013 pro MPSV, mapa 117, str. 320.

Výstupy z celorepublikového výzkumného projektu, jehož cílová skupina zahrnuje, nebo je především tvořená, oběťmi domácího násilí a násilí sexuálního, jednoznačně ukazují, že pandemická situace přinesla navýšení počtu řešených případů domácího násilí i zvýšení intenzity prožívaných situací a především v případech, kdy oběť s násilnou osobou bydlí, případně je s ní v častém styku, zvýšila jeho dramatičnost. Pobyt v uzavřených domovech tyto děje urychlil⁵⁰.

Vzhledem k tomu, že problematika domácího násilí má latentní povahu, k uzavření SVL a karanténním opatřením nelze na základě případných klesajících hodnot ve statistických údajích s jistotou říci, že by případů domácího násilí skutečně ubývalo.

Tabulka 12 - Problematika domácího násilí v Karlovarském kraji⁵¹

	2015	2016	2017	2018	2019
incidenty se znaky domácího násilí	216	222	202	196	188
vykázáno jako domácí násilí	94	91	86	74	59
ohrožené osoby domácími násilím	195	196	163	175	140

Intervenční centrum poskytuje sociální službu osobám bez rozdílu věku (zejména rodinám a dětem, starým občanům), které jsou ohroženy násilným chováním ze strany blízkých osob nebo osob, které s nimi žijí ve společné domácnosti. Služba je poskytována v souladu se zákonem 108/2006 Sb., o sociálních službách, ve znění pozdějších předpisů, a se zákonem č. 135/2006 Sb., kterým se mění některé zákony v oblasti ochrany před domácími násilím.

V Sokolově jsou poskytovány služby Intervenčního centra společností Pomoc v nouzi, o.p.s. Posláním Intervenčního centra je činnost zaměřená na přechodnou sociální pomoc a nehmotnou podporu osobám ohroženým domácími násilím. Intervenční centrum poskytuje osobní, telefonické či písemné konzultace s uživateli, či zájemci o službu a zprostředkovává návazné odborné služby. Využívá mezioborovou spolupráci s jinými organizacemi a vyvíjí propagační činnost zaměřenou na předávání informací o domácími násilím široké veřejnosti.

V oblasti domácího násilí nadále přetrvávají nebezpečné stereotypy včetně přesvědčení velké části české veřejnosti (43 %) o tom, že některé ženy mají sklon vybírat si za své partnery agresory a tudíž jsou za svou situaci spoluzodpovědné⁵², nebo přesvědčení o přirozené submisivitě žen a dominanci mužů, které pak vedou k ospravedlnění násilného chování jako přirozené snahy o znovuoobnovení rovnováhy a zabraňují oběti vyhledání pomoci.⁵³

2.5.3 Migrace obyvatel

⁵⁰ Násilí na ženách v souvislosti s COVID-19, výzkumná zpráva, Sociologický ústav AV ČR, Fakulta humanitních studií Univerzity Karlovy, autorky Blanka Nyklová a Dana Moree, únor 2021.

⁵¹ Krajské ředitelství policie Karlovarského kraje

⁵² Akční plán prevence domácího a genderově podmíněného násilí na léta 2019 – 2022, Úřad vlády ČR, duben 2019, str. 12.

⁵³ JAKOBSEN, B., RAKIL, M. (eds.). Násilí je možné zastavit - Terapie pro osoby, které se dopouštějí násilí v blízkých vztazích. Praha: Nadace Open Society Fund, 2017

Sokolov je vystaven dlouhodobým migračním přesunům obyvatelstva, které začaly po 2. světové válce a řízeným způsobem pokračovaly v 50. a 60. letech v rámci zajištění pracovní síly pro těžbařský průmysl. Spontánní migrace pokračovala v 70. letech a nové intenzity nabyla v současné době, kdy hlavním podnětem není příznivá ekonomická perspektiva, ale naopak defenzivní přesuny v souvislosti s chudobou, nuceným vystěhováváním, únikem před dluhy a hledáním sociální ochrany v rámci širokých a protektivních rodinných vazeb.

Tyto pohyby znemožňují založení hlubších sousedských vztahů v komunitách a vedou ke ztrátě sounáležitosti s místem bydliště, vykořenění a v důsledku posilují stavy sociálního vyloučení v postižených lokalitách včetně negativního dopadu na jejich stávající obyvatele.

Migrační pohyby jsou zčásti vyvolávány většinou snahami některých obcí o řešení problémů spojených se sociálně vyloučenými lokalitami jejich exportem za vlastní katastrální hranice.

Problematika migrace má vnitroměstské, regionální i nadregionální vzorce, má významné dopady do stavu sociální koheze v Sokolově a městských rozvojových plánů. Vzhledem k významnosti tématu byla tato problematika podrobně zkoumnána v rámci tematického výzkumu ASZ⁵⁴. K hlavním závěrům studie patří, že v letech 2016 až 2020 pokračoval růst podílu obyvatel Sokolova, kteří žijí v sociálně vyloučených lokalitách ze 43,3 % v roce 2016 na 43,6 % v roce 2020⁵⁵. Ze zkoumaných ulic v posledních letech zvýšily počet svých obyvatel ulice Nádražní, U Divadla, Heyrovského a Závodu Míru.

Studie dále uvádí, že většina respondentů v SVL uvedla jako předchozí bydliště Sokolov, poté následovaly obce v okolí či v Karlovarském kraji a jen menšina uvedla přistěhování se z jiného kraje. Faktorem přitahujícím migraci do těchto lokalit je podle studie fakt, že do bytů nejnižší kvality není často obchodníky s chudobou vyžadována kauce, na druhou stranu jsou na nájemce přenášeny další náklady, např. za základní opravy a podobně.

2.5.4. Ekonomická nestabilita

Nezaměstnanost v kontextu SVL

Podle údajů Českého statistického úřadu bylo v Sokolově k 31. 5. 2021 celkem 948 dosažitelných uchazečů o práci a podíl nezaměstnaných osob ve věku od 15 do 64 let činil v poměru celé skupiny obyvatel v tomto věku 6,43%.⁵⁶ Dle Úřadu práce ČR bylo v rámci působnosti Sokolova jako obce s rozšířenou působností v prosinci 2020 celkem 2897 zaregistrovaných uchazečů o zaměstnání v rámci celkového počtu 48993 obyvatel, t.j. 5,9% míra oficiální nezaměstnanosti. Celkový počet uchazečů byl 3071 včetně těch, kteří úřad nekontaktují. Volných pracovních míst úřad registroval 645⁵⁷.

Pro obyvatele sociálně vyloučených lokalit jsou však rozhodující sezónní a příležitostné práce, často založené na neformálních pracovních vztazích. Tato forma práce dále posiluje celkovou

⁵⁴ Tematický výzkum migrace, Kraslice, Sokolov, Vřesová, Luboš Sál, Jan Hladík, Agentura pro sociální začleňování, srpen 2021

⁵⁵ Tamtéž, str. 72.

⁵⁶ [Veřejná databáze Českého statistického úřadu \(czso.cz\)](https://data.mpsv.cz/od/soubory/nezamestnanost-v-orp/nezamestnanost-v-orp-12-2020.json)

⁵⁷ <https://data.mpsv.cz/od/soubory/nezamestnanost-v-orp/nezamestnanost-v-orp-12-2020.json>

existenční nejistotu, neukotvenost a nutnost uchýlovat se k alternativním životním strategiím. Často vede mimo jiné k závislosti na sociálních dávkách, předlužování a k majetkové trestné činnosti.

V tomto smyslu je třeba rozumět výpovědím respondentů sociodemografického zkoumání ASZ, kteří se nesetkali s významnější diskriminací při hledání uplatnění na trhu práce.

Tabulka 13 - Diskriminace při hledání práce v posledních 12 měsících (%)

Odpovědi	Celkem (N=339)	BP (N=192)	SVL (N=147)
Nikdy	97	99**	95*
1x	1	0*	2**
2x	1	1	2
3x	0	0	0
4x	0	0	1
5x a vícekrát	0	0	1
Celkem	100	100	100

Pozn.: * výsledek je signifikantně nižší od celkové distribuce (hladina významnosti 0,05)
** výsledek je signifikantně vyšší od celkové distribuce (hladina významnosti 0,05)

Tabulka 1 - Diskriminace při hledání práce před více než 12 měsíci (%)

Odpovědi	Celkem (N=339)	BP (N=192)	SVL (N=147)
Nikdy	96	96	95
1x	1	1	1
2x	1	0*	2**
3x	0	0	0
4x	1	1	1
5x a vícekrát	2	2	1
Celkem	100	100	100

Pozn.: * výsledek je signifikantně nižší od celkové distribuce (hladina významnosti 0,05)
** výsledek je signifikantně vyšší od celkové distribuce (hladina významnosti 0,05)

Město Sokolov ve spolupráci s Úřadem práce ČR uplatňují nástroje pracovní aktivizace dlouhodobě nezaměstnaných, zejména rekvalifikace, investiční pobídky, společensky účelná pracovní místa, veřejně prospěšné práce a veřejné služby. Tyto služby mohou být jen v omezené míře využity osobami bez kvalifikace a bez pracovních návyků. Méně jsou zapojeny formy sociálního podnikání, které umožňují osobám pohybujícím se dlouhodobě mimo trh práce dostupné formy zapojení do regulérní práce.

Problematika zadluženosti

Podle aktuálních údajů je 19.6% osob v exekuci v přepočtu na obyvatele nad 15 let⁵⁸.

	Počet osob v exekuci	Počet exekucí	Počet dětí a mladistvých	Počet osob 18-29 let	Počet osob 65+ let	Podíl osob v exekuci ⁵⁹
Sokolov město	3 828	21 514	34	506	327	19.6 %
Sokolov ORP	11 863	63 182	209	1 492	1 008	18.7 %
Sokolov okres	14 417	77 686	233	1 785	1 254	19.4 %
Karlovarský kraj	40 661	212 296	590	4 724	3 661	16.3 %
Česká republika	773 880	4 467 538	9 556	91 481	66 247	8.6 %

Počet exekucí stoupl z 3427 ke konci roku 2016 na 3828 ke 4. 3. 2020. Mezi osobami v exekuci jsou i děti a mladiství (34 osob), počet osob ve věku 18 – 29 let s exekucí činil 506 a počet seniorů (65+ let) s exekucí stoupl na 327 oproti 262 ke konci roku 2017. Tyto projevy novodobé chudoby postihují nejen sociálně slabší vrstvy a skupiny společnosti, ale v rostoucí míře i střední třídu. Často bývají doprovázeny stresem a pocity existenční úzkosti, především u

⁵⁸ Statistické údaje Index sociálního vyloučení, Odbor výzkumu ASZ, 2021. Údaje ke 4. 3. 2020.

⁵⁹ Přepočteno na počet obyvatel 15+ let

seniorů⁶⁰. Lidé bez perspektivy na důstojný život a zaměstnání jsou nuceni uchýlovat se k únikovým strategiím. Jedna z těchto strategií, odchod za prací do Německa, byla znemožněna epidemií Covid-19 a vedla např. k nárůstu počtu osob bez domova v Karlovarském kraji.

Zároveň s tím nedochází ke zvýšení počtu úspěšně oddlužených osob. Téměř 20% obyvatel je postiženo exekucí, ale pouze cca 2% procházelo procesem oddlužení:

	Počet osob v osobním bankrotu ⁶¹ (k 31. 12. 2020)	% podíl osob v osobním bankrotu (k 31. 12. 2020) (přepočten na obyvatelstvo 18+ let)
Sokolov město	357	1.8 %
Sokolov ORP	1 222	2.0 %
Sokolov okres	1 427	2.0 %
Karlovarský kraj	4 544	1.9 %
Česká republika	114 876	1.3 %

Pro srovnání, podíl osob v osobním bankrotu ve srovnatelných městech Klášterec nad Ohří, Žatec, Kadaň činí kolem 2.7%.

U sociálně slabých obyvatel předluženost často přerůstá do endemického systému závislosti mimo dosah státní moci. Šíří se formy vazalské trestné činnosti na objednávku. V sociálně vyloučených lokalitách v tomto smyslu paralelní struktury de facto usurpují moc nad lidmi, protože účinnost a vymahatelnost práva mizí. Podle analýzy Ministerstva vnitra „v důsledku nedostatečného monitoringu a nízkého zájmu (...) se právo v sociálně vyloučených lokalitách distribuuje značně nerovnoměrně (...) Řada protiprávních postupů tak není nijak řešena. Obyvatelé sociálně vyloučených lokalit sami v drtivé většině protiprávní praktiky buď neidentifikují, nebo se bojí se právně bránit, nebo jim je právní pomoc nedostupná (...) Varování veřejného ochránce nejsou vůbec brána v potaz“⁶².

Hospodářská budoucnost Sokolovska

Útlum povrchové těžby přinese transformační stresy a negativní ekonomická očekávání. Mění se tradiční extraktivní ekonomická struktura etablovaná již od středověku. V krátkodobém časovém horizontu let dojde k výrazným změnám v oblasti zaměstnanosti, které mohou vést k ohrožení příjmů a ekonomické nestabilitě obyvatel Sokolovska.

Ulehčení dopadů těchto změn bude masívně dotováno z veřejných prostředků a bude předmětem zvláštní evropské strukturální podpory, ale krátkodobě povede k sociálním stresům. Ani velkorysé a dlouhodobé finanční zajištění nevyrovná vnímanou ztrátu osobní profesní perspektivy a sociálního statusu. Dotazníková šetření poukazují na nedůvěru občanů v dlouhodobou perspektivu města, jeho nedostatečnou ekonomickou a kulturní vitalitu a obavy z narůstání sociálního napětí. Pouze kvalitou rozvojových a transformačních plánů může Sokolov spolu se Sokolovskou uhelnou a se státem přesvědčit občany a kvalifikované zaměstnance, aby neodcházeli a účinně tak čelit pokračujícímu vyhrcování sociálně rizikových jevů.

⁶⁰ Olga Havránková, Sebevražednost seniorů, Fórum sociální práce, č. 2/2019.

⁶¹ Insolvenční rejstřík, ČSÚ, výpočty ASZ

⁶² Ministerstvo vnitra, Identifikace zásadních problémů v oblasti sociálního vyloučení, 2021, <https://www.mvcr.cz/clanek/prehled-dokumentu.aspx>

Rekreační příležitosti nebo realitní podnikání novou prosperitu ani pracovní příležitosti ve znalostní ekonomice nepřinesou. Sokolov má historickou šanci kultivovat podnikání v inovativních průmyslových a energetických oborech, rehabilitovat okolní krajinu a proměnit své image jako města s novou energií v rámci zelené ekonomiky.

2.5.5. Občanské soužití a komunitní pasivita

V rámci sociodemografického šetření Agentury⁶³ hodnotili občané Sokolova pomocí škály od 1 do 5 sousedskou atmosféru v okolí svého bydliště. Většina občanů má v okolí kontakt na někoho známého, kdo by mohl v případě potřeby poskytnout pomoc.

Tabulka 15 - Hodnocení sousedské atmosféry v rámci domu (vážený průměr)

Celkem (N=331)	BP Muž (N=91)	BP Žena (N=97)	SVL Muž (N=68)	SVL Žena (N=75)
2,89	3,20	2,38*	3,03	3,04

Pozn.: * výsledek je signifikantně nižší od celkové distribuce (hladina významnosti 0,05)

Tabulka 16 – Kontakt na někoho důvěryhodného, kdo by mohl poskytnout drobnou pomoc (%)

Odpovědi	Celkem (N=338)	BP Muž (N=93)	BP Žena (N=98)	SVL Muž (N=71)	SVL Žena (N=76)
Příbuzný	53	59	55	45	51
Kamarád	59	70**	55	54	55
Známý/Soused	30	33	33	23	28
Sociální pracovník ⁶⁴	7	5	2*	10	12**
APK	0	0	0	0	0
Někdo jiný	1	1	1	0	0
Nikoho takového nemám/neznám	10	6	9	15	11
Nikoho takového nepotřebuji	8	4	7	15**	5

Pozn.: * výsledek je signifikantně nižší od celkové distribuce (hladina významnosti 0,05)

** výsledek je signifikantně vyšší od celkové distribuce (hladina významnosti 0,05)

Výpověď ve vazbě na APK naznačuje rezervy v účinnosti jejich zpětného působení ve vlastní komunitě a otevírá nová témata pro tuto službu. Respondenti osvědčili slušné povědomí o existenci neziskových organizací, které komunikují s městem, poskytují ostatním informace, organizují akce či jinak pomáhají svému okolí. Mezi nejčastěji zmiňovanými subjekty byly KOTECc o.p.s., Člověk v tísni o.p.s. nebo Pomoc v nouzi o.p.s.. Dále byly jmenovány Střípky – dobrovolnické centrum a Klub seniorů⁶⁵.

⁶³ Tematický výzkum ASZ, Zpráva z dotazníkového šetření mezi obyvateli Sokolova, Luboš Sál & Petr Lang & Radka Vepřková, květen 2020

⁶⁴ Nízké povědomí o sociálních pracovnících mezi BP by mohlo být tématem pro potencionální komunitní práci

⁶⁵ Méně často ale přesto byli jmenováni konkrétní lidé, bytová družstva kde lidé bydlí, jiné NNO, sportovní družstva, Jehovisté, Hasiči a podobně.



Tabulka 17 – V okolí působící aktivní lidé či spolky? (%)

Odpovědi	Celkem (N=337)	BP Muž (N=93)	BP Žena (N=98)	SVL Muž (N=71)	SVL Žena (N=75)
Ano	28	24	26	31	32
Ne	32	20*	38	39	32
Nevím	40	56**	37	30*	36
Celkem	100	100	100	100	100

Pozn.: * výsledek je signifikantně nižší od celkové distribuce (hladina významnosti 0,05)

** výsledek je signifikantně vyšší od celkové distribuce (hladina významnosti 0,05)

Velké procento dotázaných obyvatel Sokolova (82 %) při otázce, zda-li se zapojili v posledních dvou letech do pořádání nějaké veřejné akce v roli dobrovolníka, odpovědělo negativně. Ve společenském klimatu Sokolova tak je slabý potenciál pro komunitní aktivismus.

Tabulka 18 – Zapojení se někdy v posledních dvou letech do nějaké veřejné akce jako dobrovolník (%)

Odpovědi	Celkem (N=329)	BP Muž (N=93)	BP Žena (N=94)	SVL Muž (N=67)	SVL Žena (N=75)
Ano, několikrát	5	5	4	4	7
Ano, jednou	1	1	2	1	0
Ne, ale zvažoval/a jsem	6	8	4	3	9
Ne, ani jsem to nezvažoval/a	82	86	83	82	75
Nevím	6	0*	6	9	9
Celkem	100	100	100	100	100

Pozn.: * výsledek je signifikantně nižší od celkové distribuce (hladina významnosti 0,05)

Informace o dění ve městě respondenti výzkumu nejčastěji čerpají neformální cestou: z rozhovorů s přáteli a známými (61 %). Dalším silným zdrojem informací o dění je obecně internet a online sociální sítě (56 %), přičemž za zaznamenání stojí relativně slušná implicitní míra dostupnosti internetu v sociálně vyloučených lokalitách.

Tabulka 19 - Zdroj informací o životě v Sokolově (%)

Odpovědi	Celkem (N=335)	BP Muž (N=92)	BP Žena (N=97)	SVL Muž (N=71)	SVL Žena (N=75)
Informační tabule ve městě	13	17	18	8	5*
Oficiální internetové stránky města	51	60**	52	55	36*
Jiné internetové stránky (FB...)	56	66**	47*	54	59
Rozhovor s přáteli, známými	61	66	44*	66	71**
Od policie	1	1	1	3	0
Z místního tisku	14	16	21**	6*	12
Jiné zdroje informací ⁶⁶	8	5	9	10	9
Nedozvídám se žádné informace	3	1	1	6	4

Pozn.: * výsledek je signifikantně nižší od celkové distribuce (hladina významnosti 0,05)

** výsledek je signifikantně vyšší od celkové distribuce (hladina významnosti 0,05)

Intenzita komunitní aktivity občanů je v Sokolově nízká, jde přitom o důležitý nástroj pro napravování poruch a nedorozumění v občanském soužití.

⁶⁶ Jako „jiné zdroje informací“ byly nejčastěji, sedmkrát, zmíněny *televizní stanice včetně regionálních verzí*. V pěti případech byly jmenovány různé *plakáty, tabule či vzkazy na dveřích*. Jako důležitý zdroj byly uvedeny též *školy*, ať už ve smyslu zisku informací osobně či zprostředkovaně dětmi. Tři respondenti uvedli *rádio*, stejné množství jmenovalo *rodinu/kamaráda* a *sociálního pracovníka/APK*. Jednou byl jmenován *K-Servis (Sokolovský deník)*, *besedy s důchodci* a *kolegové v práci*.

4. SHRnutí ANALYTICKÉ ČÁSTI

Neuspokojivá sociálně bezpečnostní situace v Sokolově má mnoho vzájemně podmíněných příčin a neexistují jednoduchá řešení.

Vysoká míra nejistoty sociálně vyloučených občanů způsobená materiální chudobou a slabými nebo odlišnými sociálními zvyklostmi, koncentrace v rámci sociálně vyloučených lokalit a související časté neshody, nerespektování pravidel nově příchozími obyvateli, vedou často k ventilaci agresivity uvnitř této cílové skupiny nebo navenek, a na druhé straně k pocitu strachu a ohrožení ostatních skupin obyvatel, sousedů a spoluobčanů.

Roste citlivost k porušování občanského soužití, ke shromažďování příslušníků cílové skupiny ve veřejném prostoru. Ve vztahu ke kriminalitě se udržuje vyšší míra latence a viktimizace, s největší pravděpodobností dochází k lichvě. Významnou roli hraje distribuce drog a gambling. Do Sokolova se vrací vysoký počet osob propuštěných z výkonu trestu odnětí svobody – v průměru jde měsíčně o osm osob. Specializované kapacity pro sociální integraci těchto osob dosud v Sokolově chybí (pouze NNO Rubikon Centrum v Chodově).

Jádrový problém: vysoká míra recidivy a viktimizace. Odlišné vnímání společensky uznávaných pravidel.

Prevence kriminality	Jádrový problém	Projevy
	- Vysoká míra viktimizace	- Opětovný nárůst trestné činnosti - Růst přestupků - Růst podílu mladých delikventů - Šíření sociálního napětí
	Příčiny	Důsledky
	Cílová skupina - pachatelé: - Vysoká míra recidivy ⁶⁷ - Migrace vedoucí k růstu obyvatel sociálně vyloučených lokalit - Defenzivní životní strategie - Odlišné vnímání společensky uznávaných pravidel a norem	- Sociální dezintegrace rodin, recyklace patologií u dětí - Absence vhodných sociálních vzorců pro mládež - Neschopnost sociální integrace
	Držitelé aktiv: - Nízké kapacity pro sociální práci s cílovou skupinou - Nedostatečné investice do sociální sítě a infrastruktury - Absence udržitelné struktury pro systematickou spolupráci aktérů	- Ztráta sociální soudržnosti - Oslabení institucí na úkor neformálních struktur - Oslabení veřejného duchovního prostoru
Občané: - Udržování poptávky po práci na černo	- Úbytek občanů - Občanská nespokojenost, apatie - Vysoký počet sociálních problémů - Rezignace na péči o sousedství	

⁶⁷ 40 – 70% u ne hospodářské kriminality, Bezpečnostní analýza koncepce prevence kriminality Karlovarského kraje na léta 2018 – 2022, str. 11.

Kulturní vzorce opírající se o materiální instantní gratifikaci vedou k předlužování osob. Typicky se tento problém týká materiálně a sociálně nejslabších vrstev obyvatel a koncentruje se v sociálně vyloučených lokalitách, v posledních letech však začíná postihovat i nižší střední třídu a seniory. Sokolov se potýká s nižší mírou oddlužení osob v porovnání s krajským a celostátním průměrem. Předlužení často vede k nucené migraci.

Jádrový problém: vysoká míra předluženosti občanů

Dluhy & Exekuce	Jádrový problém	Projevy
	- Vysoká míra předluženosti	- Slabá koupěschopná poptávka občanů oslabující místní ekonomiku
	Příčiny	Důsledky
	Cílová skupina - předlužení občané: - Materiální chudoba - Finanční a dluhová negramotnost - Důraz na okamžité uspokojení potřeb - Cyklus splácení dluhů novými dluhy	- Únikové životní strategie přežitíznemožující plnohodnotnou občanskou existenci - Ztráta zájmu o zaměstnání na otevřeném trhu práce - Vznik vazalských závislostí
Držitelé aktiv: - nízké uplatňování práv občanů v exekuci - Slabá koordinace mezi jednotlivými aktéry - Nedůsledný postup vůči gamingu, kasinům apod.	- Nízký podíl oddlužených občanů - Nedostatečný zájem občanů v exekuci o služby oddlužení - Kasina, herny bez omezení	

V Sokolově je k dispozici široká nabídka sportovních a zájmových volnočasových aktivit pro děti a mládež s kvalitním materiálním zázemím. Zapojení dětí z vyloučených lokalit do těchto aktivit je však nedostatečné, děti jsou formovány v nepodnětném a často nezodpovědném nebo rozpadlém rodinném prostředí. Nepříznivý vzhled zanedbaných sociálně vyloučených lokalit vede k demotivaci části obyvatel ve městě bydlet a zvyšuje napětí mezi skupinami občanů. Atraktivita města jako místa pro život klesá, občané odcházejí.

Jádrový problém: Oslabená role rodiny, nepodnětné sociální prostředí pro děti a mládež

Sociální nestabilita	Jádrový problém	Projevy
	- Zacyklenost sociálního vyloučení	- Děti a mládež bez sociálních vzorů, bez životní aspirace
	Příčiny	Důsledky
	Cílová skupina - sociálně slabí a vyloučení: <ul style="list-style-type: none"> - Nedostatečné vzdělání a kvalifikace - Vynucená migrace bez možnosti zakotvit sousedské vztahy - Předluženost, nezaměstnanost nebo nejisté zaměstnání - Nerozvinuté rodičovské a partnerské kompetence, absence podmínek pro školní přípravu a zdravý rozvoj osobnosti dětí - Neschopnost přijmout společensky uznávaná pravidla a normy - Spoléhání na sociální dávky nebo nelegální aktivity 	<ul style="list-style-type: none"> - Vysoká míra závislosti - Nežádoucí sociální jevy patrné v sousedství negativně ovlivňující charakter sousedství a obce - Problémy v občanském soužití - Nárůst počtu osob bez domova, včetně osob s psychiatrickými diagnózami - Nekvalitní volnočasová náplň dětí a mladistvých ze sociálně slabých rodin - Vztahové a existenční problémy v rodinách - Růst domácího násilí - Nezletilí rodiče - Předčasné odchody ze vzdělávání - Kriminalita
	Držitelé aktiv: <ul style="list-style-type: none"> - Nedostatek dostupného bydlení pro cílovou skupinu - Nejistota bydlení, neadekvátní, zanedbané bydlení, špatné hygienické podmínky - Pomalá integrace do městského bydlení pro sociálně slabé - Bezohledný postup obchodníků s chudobou - Nedostatek kapacit terénních pracovníků - Nedostatečná vzájemná spolupráce mezi městem a NNO - Nedostatečná informovanost o zvyklostech minoritních skupin 	<ul style="list-style-type: none"> - Vysoké počty případů umístění dětí do náhradní péče, s nařízenou ústavní výchovou - Nevyužitá městská aktiva - Zanedbané nemovitosti a prostranství
Občané: <ul style="list-style-type: none"> - Únava z narůstajících sociálních problémů - Pasivita v komunitě, vůči městu 	- Nežádoucí sociální jevy patrné v sousedství negativně ovlivňující charakter sousedství a obce	

4. KLÍČOVÍ AKTÉŘI V OBLASTI BEZPEČNOSTI A PREVENCE KRIMINALITY

Klíčovými aktéry ve městě Sokolov jsou z hlediska oblasti bezpečnosti a prevence kriminality:

- Městská policie Sokolov včetně oddělení prevence kriminality
- Odbor sociálních věcí, Městský úřad Sokolov
- Kotec, o.p.s.
- Člověk v tísni, o.p.s.
- Rubikon Centrum, z. ú.
- Pomoc v nouzi, o.p.s.

Agentura poskytuje projektové poradenství spojené s přípravou a realizací projektových záměrů OPZ+ a je odborným garantem rozvojových dokumentů v oblasti sociálního začleňování. Agentura rovněž provádí analýzy a výzkumy v lokalitě a navrhuje řešení sociálních problémů a dalších nástrojů v oblasti sociální integrace a také tvorbu a realizaci komunikačního plánu ve městě.

5. NÁVRHOVÁ ČÁST

Město Sokolov má silné a kompetentní instituce s dlouholetými zkušenostmi se sociální prací. Městská policie Sokolov má pověst předního útvaru v České republice, mimo jiné v oblasti prevence rizikového chování a kriminality. Ve městě působí řada profesionálně vedených a kompetentních neziskových nestátních organizací, které se těší důvěře svých klientů a mají prokazatelné výsledky.

Prevence kriminality a rizikového chování úzce souvisí s tématem sociální služby a sociální práce. Podle ministerstva vnitra ČR „sociální prevence představuje aktivity ovlivňující proces socializace a sociální integrace a aktivity zaměřené na změnu nepříznivých společenských a ekonomických podmínek, které jsou považovány za klíčové příčiny páchání trestné činnosti“⁶⁸.

Smyslem návrhů Tematického akčního plánu je:

- Více kombinovat odborné kapacity na celoměstské úrovni.
- Rozšířit odborné kapacity a podpořit jejich provázanost a systematickou spolupráci v oblastech prevence kriminality, dluhového poradenství a sociální práce a terénních programů.
- Zlepšit vnímaný pocit bezpečí a životní pohody všemi skupinami občanů, pomocí konkrétních opatření s průkaznými a měřitelnými výsledky.

Hlavní prioritou předkládaných návrhů je posílení bezpečnosti, snížení viktimizací jako indikátoru latentní kriminality a další posílení preventivních aktivit. Realizací souboru opatření, jejich provázaností a vzájemným ovlivňováním dojde k naplnění „Vize Sokolov 2027“ a ke zmírnění problému sociálního vyloučení.

⁶⁸ [Prevence kriminality - Ministerstvo vnitra České republiky \(mvcr.cz\)](https://www.mvcr.cz/)

5.1. Výchozí stav

Město Sokolov dlouhodobě a systematicky přistupuje k řešení problémů na svém území. V interakci s představiteli občanské společnosti vznikla „Vize Sokolov 2027“, která si klade za cíl vytvořit nástroje, které zabezpečí prosperitu a zamezí prohlubování sociálního vyloučení. Jedním z nich je zajištění zázemí a specializované pomoci pro osoby v bytové nouzi na území města Sokolov, s cílem zajistit jejich návrat do samostatného bydlení. Pomoci s tím má dostatečná nabídka dostupných sociálních služeb a podpůrných programů, které přispívají k sociálnímu začleňování v obci. Jedná se o oblasti zaměstnanosti (zejména u mládeže po škole), zadluženosti, či zdravotního stavu a závislostního jednání, přičemž služby musí být nízkoprahové. Smyslem je snížit riziko sociálního vyloučení a jeho případné dopady, udržet dobré vztahy mezi občany a obcí, minimalizovat vzájemné předsudky, zajistit pocit bezpečí u všech obyvatel Sokolova, podpořit spolupráci mezi poskytovateli sociálních služeb a ideálně i podpořit důvěru k představitelům samosprávy⁶⁹.

Významným projektem Městské policie Sokolov je „Projekt Bezpečné město“ jehož hlavní filosofií je propojení těch, kteří na bezpečnost občanů dohlížejí tj. Policie ČR, městské policie, obce jako zástupce samosprávy, odborníci sociálních odborů samosprávy, úřadů práce, probační a mediační služby, škol a školských zařízení, neziskových organizací a dalších subjektů a institucí, které ve městě v oblasti bezpečnosti a prevence kriminality působí, sdílejí společné problémy, hledají a přijímají společná řešení. Dalším důležitým faktorem je komunikace všech participujících subjektů, k čemuž dochází v rámci pravidelného setkávání např. formou koordinačních porad či setkávání se u kulatého stolu⁷⁰.

Město Sokolov má srovnatelně výhodnou pozici v oblasti bytové politiky, která je často podmínkou řešení negativních problémů, spojených se sociálním vyloučením⁷¹. Vlastní rozsáhlý bytový fond města Sokolov, čítající přibližně 1200 bytů a vytváří si svá pravidla při přidělování městských bytů⁷².

Město Sokolov obdrželo v evaluační zprávě Agentury v roce 2015⁷³ doporučení na jaké slabiny zaměřit pozornost ve snaze o integraci SVL:

- Obtíže spojené s přidělováním městských bytů sociálně slabým
- Nenaplnění konceptu prostupného sociálního bydlení
- Doposud nezpracovány transparentní podmínky přidělování městských bytů v souvislosti s neexistencí konceptu bytové politiky a konceptu sociálního bydlení
- Segregační mechanismy v procesu vzdělávání
- Obyvatelé SVL nevyužívají MŠ – příčinou jsou zejména požadavky mateřských škol na určitou úroveň rodinných poměrů zájemců

⁶⁹ Strategický plán sociálního začleňování města Sokolov pro období 2017–2019 (třetí revidované verze) – Rok 2018

⁷⁰ Roční plán preventivních aktivit v oblasti prevence kriminality ve městě Sokolov pro rok 2018 – Hana Procházková

⁷¹ Implementing housing first with families and young adults: challenges and progress toward self-sufficiency

⁷² BYDLENÍ VE MĚSTĚ SOKOLOV Analýza sociálně vyloučených lokalit a bezdomovectví se zřetelem na bydlení - Mgr. Filip Jakubec, Dis. art.

⁷³ Závěrečná evaluace působení Agentury pro sociální začleňování v lokalitě Sokolov – 2015 Sociotrendy

- Vyšší zapojování lidí bez kvalifikace do alternativních forem zaměstnání, včetně dostupného zaměstnávání
- Nedostatečné kapacity nízkoprahového zařízení pro děti a mládež
- Nenaplněná poptávka po službách neziskových organizací zaměřených na doučování, podporu vzdělávání sociálně znevýhodněných

5.2. Postup jednání

Návrhy byly sestaveny podle analytických bloků a podrobně diskutovány se zástupci Městské policie, města, neziskových organizací a církví⁷⁴. Projednané náměty a zpětné vazby byly zapracovány a tvoří základ pro definování rámcových projektových záměrů, opatření a koordinačních iniciativ.

Některé z námětů se nepodařilo prosadit i přesto, že panoval konsensus o jejich potenciální užitečnosti a potřebnosti. Jedním z důvodů bylo vnímání prostředků ze zdrojů Operačního programu zaměstnanosti jako časově vymezených, bez záruky pokračování nebo obavy o zajištění adekvátního a kvalifikovaného personálu. S ohledem na aktuální možnosti daného území (především nedostatek kvalifikovaného personálu) zůstávají některé potřebné služby a programy pouze v poloze doporučení ze strany Agentury. K jejich realizaci bude zapotřebí cíleného vzdělávání konkrétních kandidátů a oslovení odborných kapacit pro budoucí působení na území města Sokolova. Jedná se především o tyto služby a návrhy:

- posílení kapacit dluhového poradenství, právního a insolvenčního poradenství zdarma, včetně depistáže a práce v terénu, koordinace jednotlivých aktérů, poskytujících služby předluženým osobám
- posílení kapacit nízkoprahového zařízení pro děti a mládež, včetně jeho terénní formy
- zajištění možností nerizikového trávení volného času sociálně vyloučených osob, včetně jejich motivace k účasti a participace na realizaci
- kvalitativní posílení terénních kapacit opatření prevence kriminality (např. formou výcviku sociálních kompetencí asistentů prevence kriminality)

⁷⁴ Tematický akční plán oblast bezpečnost, prevence kriminality a rizikového chování - podklad pro diskusi mezi vedením města Sokolov, NNO a Agenturou pro sociální začleňování.

3.2 Návrhy opatření v oblastech prevence kriminality, dluhů a sociální integrace

Bezpečnost a prevence kriminality				
PRIORITA 1	POSÍLIT PREVENCII KRIMINALITY A SOCIÁLNĚ-KRIZOVÝCH JEVŮ			
CÍL	OPATŘENÍ	INDIKÁTOR	GARANT	ZDROJ FINANČÍ
1.1 Do roku 2025 posílit kapacitu terénních opatření prevence kriminality	1.1.1 Do roku 2025 bude posílen monitoring bezpečnostní situace, prevence a řešení sociálně patologických jevů s pomocí 10 asistentů prevence kriminality	10 asistentů prevence kriminality	Městská police Sokolov	OPZ+
	1.1.2 Od roku 2023 bude kladen důraz na efektivitu a účinnost této formy prevence kriminality a na osobní a kvalifikační rozvoj asistentů prevence kriminality s pomocí plánů individuálního rozvoje.	10 plánů individuálního rozvoje		
1.2 Do roku 2025 zavést nástroj pro pro snížení výskytu případů rušení občanského soužití a klidu oproti stavu roku 2021.	1.2.1 Do roku 2025 budou vytvořeny pracovní pozice domovníci – preventisté v pěti bytových domech ve vlastnictví města s pověřením předcházet narušením veřejného pořádku a stabilizovat sousedské vztahy v místě.	5 domovníků – preventistů v rozsahu 0.5 – 1 úvazku		
1.3 Do roku 2025 realizovat systém spolupráce a koordinace v oblasti bezpečnosti	1.3.1 Do roku 2025 se uskuteční 6 setkání pracovní skupiny k problematice boje s kriminalitou a sociálním napětím.	6 setkání pracovní skupiny	Městská police Sokolov	Nevyžaduje zvláštní zdroje
	1.3.2 Do poloviny? roku 2022 bude dohodnut a vytvořen systém průběžné komunikace a koordinace místních aktérů v oblasti bezpečnosti a prevence kriminality.	Komunikační plán	Městská police Sokolov	Nevyžaduje zvláštní zdroje



Bezpečnost a prevence kriminality

PRIORITA 2	PŘEMĚNIT VEŘEJNÝ PROSTOR V RIZIKOVÝCH LOKALITÁCH			
CÍL	OPATŘENÍ	INDIKÁTOR	GARANT	ZDROJ FINANČÍ
2.1 Do roku 2025 přeměnit rizikovou lokalitu - „rozsvítit Divadelní ulici“	2.3.1 V roce 2022 budou za účasti veřejnosti vytipovány lokality se zvýšeným bezpečnostním rizikem ("hotspots", lokality strachu) s použitím kombinace metod (rozhovory terénních pracovníků s obyvateli města, veřejná setkání apod.)	Vytipované 3 lokality	Městská policie Sokolov	Nevyžaduje zvláštní zdroje
	2.3.2 Do roku 2023 budou zpracovány urbanistické studie na proměnu lokalit strachu.	Urbanistické studie 2 lokalit zpracovány	Město Sokolov	Jiné zdroje
	2.3.3 Do roku 2025 bude realizována alespoň jedna investiční akce k přeměně rizikové lokality na základě veřejně projednaného urbanistického návrhu. Do přeměny veřejného prostoru bude zapojena veřejnost.	Lokalita přeměněna	Město Sokolov	Jiné zdroje



Bezpečnost a prevence kriminality

PRIORITA 3	OMEZIT RECIDIVU A POSÍLIT SOCIÁLNÍ INTEGRACI			
CÍL	OPATŘENÍ	INDIKÁTOR	GARANT	ZDROJ
3.1 Do roku 2025 posílit systém pro omezování recidiv trestných činů a přestupků	3.1.1 Do roku 2025 bude 60 osob navracejících se z výkonu trestu odnětí svobody do Sokolova nebo se záznamem v rejstříku trestů (dále jen osob) řešit svou situaci prostřednictvím programů sociální integrace.	60 osob	RUBIKON Centrum, Pomoc v nouzi o.p.s.	OPZ+
		Nové odborné pracovní úvazky v rozsahu 1.5 – 2.5 úvazku v kanceláři Sokolov v roce 2023		
	3.1.2 Do roku 2025 budou rozvinuty základní zaměstnanecké a sociální dovednosti u 30 osob s trestní minulostí pro jejich uplatnění na trhu práce.	30 osob		
	3.1.3. Do roku 2025 budou posíleny odborné zaměstnanecké kompetence 12 osob	12 osob, které rozvinou odborné zaměstnanecké kompetence	Úřad práce Sokolov	Programy Aktivní politiky zaměstnanosti
3.2 V rámci podpory prevence drogových závislostí do roku 2025 zajistit podporu 60 abstinujícím osobám	3.2.1 Do roku 2025 bude 60 osob řešit svou situaci prostřednictvím specializovaného programu	60 osob	KOTEC o. p. s.	OPZ+
		Od roku 2023 budou posíleny kapacity pro ambulantní práci v rozsahu jednoho pracovního úvazku		



Dluhy a exekuce

PRIORITA 4	POSÍLIT PREVENCI PROTI PŘEDLUŽENÍ OBČANŮ			
CÍL	OPATŘENÍ	INDIKÁTOR	GARANT	ZDROJ
4.1 Do roku 2025 zvýšit součinnost místních aktérů k poskytnutí podpory předluženým občanům	4.1.1 Od konce roku 2022 bude zřízeno kontaktní poradenské místo poskytující ambulantní odborné sociální poradenství zaměřené na finanční gramotnost a dluhovou problematiku a na základní právní poradenství.	Poradenské centrum zřízeno	město Sokolov v součinnosti s NNO	Jiné zdroje
4.2 Do roku 2025 zvýšit finanční a dluhovou gramotnost občanů	4.2.1 Do roku 2025 získá povědomí o svých právech a povinnostech z oblasti dluhové gramotnosti 400 osob.	16 vzdělávacích akcí 400 zapojených účastníků	Městská policie Sokolov a Pomoc v nouzi o.p.s.	Nevyžaduje zvláštní zdroje
4.3. Od roku 2022 je nastaven systém koordinace odborů MěÚ pro podporu prevence exekucí	4.3.1 Od roku 2022 OSV MěÚ Sokolov podpoří poradenstvím před rozpadem do exekuce 10 občanů – dlužníků města ročně 4.4.1 – Na OSV do konce roku 2022 vznikne manuál k poradenství se zadluženými občany /garant město, Agentura)	10 splátkových kalendářů k mimosoudnímu vypořádání dluhů vůči městu, počínaje rokem 2022	město Sokolov s podporou odborného sociálního poradenství NNO	Nevyžaduje zvláštní zdroje



Sociální stabilita

PRIORITA 5	POSÍLIT SOCIÁLNÍ KAPACITY PRO PODPORU RODIN S DĚTMI			
CÍL	OPATŘENÍ	INDIKÁTOR	GARANT	ZDROJ
5.1 Od roku 2022 zajistit účast dětí a dorostové mládeže ze sociálně vyločených lokalit ve sportovních a zájmových kroužcích a družstvech	5.1.1. Od roku 2022 jsou děti a mládež ze sociálně vyločených lokalit aktivně zapojovány do sportovních a zájmových aktivit a podpořeni koordinovaným odborným a sociálně aktivizačním personálem města a NNO	60 dětí	Městská policie Sokolov	Jiné zdroje
	5.2.1 Počínaje rokem 2022 získá samostatně bydlení ve standardním městském bytě alespoň jedna osoba bez domova ročně	3 osoby z cílové skupiny samostatně bydlí do roku 2025	Město Sokolov a Pomoc v nouzi o.p.s. v rámci rozšířené služby azylové domy poskytované v obecních bytech	
	5.2.2 Do roku 2022 bude vytvořen systém spolupráce mezi městem a NNO pro koordinovanou systematickou sociální podporu bydlení vybraných osob.	5 případových konferencí ročně	Město Sokolov, NNO	
5.3 Do roku 2025 posílit sociální kohezi a sousedský dialog	5.3.2 Do roku 2025 proběhne 16 přednášek a moderovaných susedských diskusí mezi občany susedících lokalit s třecími plochami, veřejná setkání v okrscích, ve spolupráci s NNO a Agentura při zajišťování lektorů a nabídky témat.	4 veřejné akce ročně počínaje 2022	Městská policie Sokolov	Nevyžaduje zvláštní zdroje

6. IMPLEMENTAČNÍ ČÁST

Implementace Tematického akčního plánu je koordinována na pracovních skupinách a monitorována a vyhodnocována v rámci lokálního partnerství. TAP je schvalován Radou a Zastupitelstvem města.

Naplnění plánovaných opatření vyžaduje koordinaci jednotlivých aktérů a aktivit. Důležité je rovněž průběžné vyhodnocování.

Realizační struktura TAP			
Aktér	odpovědnost	pravomoc	součinnost, informovanost
Lokální partnerství (LP)	Schvalování TAP, monitoring realizace	Revize TAP	Předkládá zprávu o realizovaných programech a opatřeních
Pracovní skupina Bezpečnost	Koordinace a monitoring realizace aktivit, evaluace efektivity.	Doporučení na změny, koordinace aktivit, doporučení k revizi TAP	Předává informace LP, městu
Město Sokolov	Monitoring realizace aktivit, koordinace aktivit na území města	Schvaluje TAP a jeho revize, alokaci pro realizaci, doporučení k projektům a programům	Poskytuje potřebné informace LP a PSPI, pravidelně dostává zprávy o realizovaných projektech a programech.
Realizátoři projektů	Administrativní, finanční a věcná realizace projektů.	Návrhy a úpravy koordinace sítě.	Spolupráce s dalšími poskytovateli, informuje o realizaci projektů města a LP.
Veřejnost		Vyjadřuje se k realizaci aktivit TAP	Účast v LP, aktivní informování o realizaci TAP
Agentura pro sociální začleňování	Monitoring a evaluace TAP, projektové a odborné poradenství.	Návrhy k úpravě činností, revizi TAP, evaluačním procedurám, hodnotí TAP	Informuje LP o systémových změnách a podává doporučení v tematických oblastech

Role garanta TAP

- úzce spolupracuje s lokálním konzultantem Agentury a postupně vede koordinaci v lokalitě včetně organizace lokálního partnerství a implementace TAP;

- svolává ad hoc porady přípravných a následně realizačních týmů k jednotlivým projektům;
- pravidelně sleduje a vyhodnocuje úspěšnost v dosahování cílů formulovaných v TAP a připravuje revizi TAP dle předepsané metodiky;
- ve spolupráci s Agenturou se podílí na projektovém poradenství, jak ve fázi přípravy projektů, tak ve fázi realizace; k řídicím orgánům ESIF se za lokalitu vztahuje jako kontaktní osoba a garant;
- v případě potřeby se účastní porad či seminářů ASZ, formuluje potřeby města vůči ASZ a provádí terénní monitoring jednotlivých projektů.

Role pracovní skupiny „TAP Bezpečnost“

- je poradním a implementačním nástrojem Lokálního partnerství pro všechna opatření TAP (financovaná z projektů i z dalších zdrojů);
- Složení zajišťuje účast klíčových aktérů a odborné zastoupení témat obsažených v TAP. Členy pracovní skupiny jsou realizátoři všech opatření TAP;
- monitoruje stav přípravy jednotlivých projektů TAP;
- doporučuje změny koordinace projektů a způsobu realizace pro zlepšení naplňování cílů TAP
- připravuje stanoviska k realizaci jednotlivých projektů jako podklad pro revizi TAP.

Role lokálního partnerství

- lokální partnerství koordinuje postup účastnických aktérů;
- členem lokálního partnerství jsou zástupci subjektů, které se účastní spolupráce; všichni členové mají rovné postavení, mají právo účastnit se jednání, hlasovat při jednání, vznášet návrhy, připomínky, navrhopvat nové členy;
- jednání lokálního partnerství svolává a vede jeho manažer nebo jím pověřený zástupce, program jednání navrhuje manažer lokálního partnerství ve spolupráci s jeho členy;
- v rámci lokálního partnerství mohou být vytvářené pracovní skupiny zaměřené na specifická témata, definovaná v průběhu činnosti lokálního partnerství.

1. SEZNAM ZKRATEK

APK:	Asistent prevence kriminality
OSZ:	Odbor pro sociální začleňování (Agentura) MMR ČR
NNO:	Nestátní (nevládní) nezisková organizace
MOP:	Dávka pomoci v hmotné nouzi (mimořádná okamžitá pomoc)
MP:	Městská policie
MPSV:	Ministerstvo práce a sociálních věcí ČR
OOP:	Opatření obecné povahy
ORP:	Obec s rozšířenou působností
OSPOD:	Orgán sociálně právní ochrany dětí
PČR:	Policie České republiky
SAS:	Sociálně aktivizační služba/y pro rodiny s dětmi nebo pro seniory a osoby se zdravotním postižením
SPSZ:	Strategický plán sociálního začleňování
SVJ:	Společenství vlastníků bytových jednotek
SVL:	Sociálně vyloučená lokalita
VDP:	Vzdálená dílčí podpora
ÚP:	Úřad práce České republiky