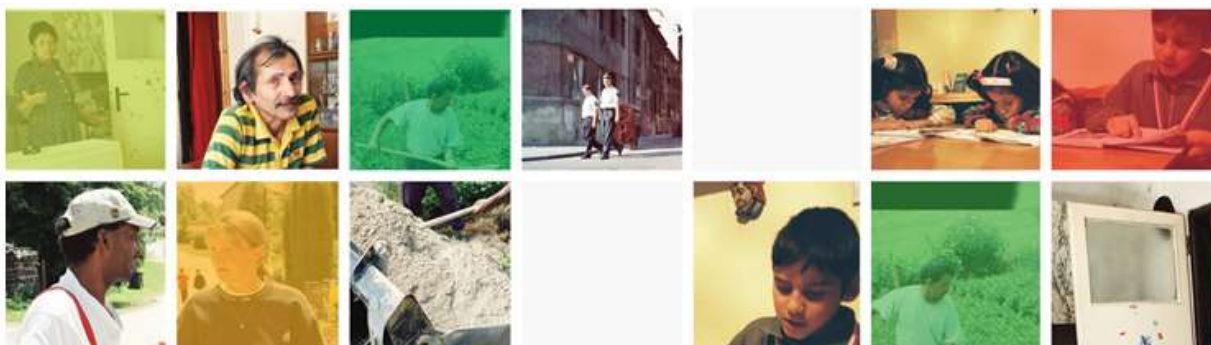




Evropská unie
Evropský sociální fond
Operační program Zaměstnanost



MÍSTNÍ KOMUNIKAČNÍ PLÁN MĚSTA *SMRŽOVKA*



Agentura
pro sociální začleňování

Tento materiál vznikl za finanční podpory ESF prostřednictvím OP Zaměstnanost v rámci projektu „Systémové zajištění sociálního začleňování“.

Registrační číslo projektu CZ.03.2.63/0.0./0.0/15_030/0000605.
Více na www.socialni-zaclenovani.cz.



Evropská unie
Evropský sociální fond
Operační program Zaměstnanost



Vypracovali:

Martina Kučerová, Lokální konzultantka

Ve spolupráci s:

Jakub Varvařovský, Centrální expert na komunikaci a PR, varvarovsky.jakub@vlada.cz

Schváleno Lokálním partnerstvím dne:



Tento materiál vznikl za finanční podpory ESF prostřednictvím OP Zaměstnanost v rámci projektu „Systémové zajištění sociálního začleňování“.

Registrační číslo projektu CZ.03.2.63/0.0./0.0/15_030/0000605.
Více na www.socialni-zaclenovani.cz.



Úvodní slovo

Agentura pro sociální začleňování je expertním aktérem, který je partnerem nejen samosprávám obcí, ale i resortů, neziskových organizací, odborné veřejnosti či obyvatel sociálně vyloučených lokalit (SVL). Na místní úrovni pracuje Agentura s více než stovkou obcí, na jejichž území se nachází přes 230 SVL. Podle výsledků mapování z roku 2015 žije v obcích spolupracujících s Agenturou zhruba polovina obyvatel SVL v ČR.

Práce Agentury je financována z 90 % dvěma systémovými evropskými projekty, jejichž cílem je nastavení systémových změn na místní úrovni. Agentura pracuje formou komplexního, koordinovaného a dlouhodobého přístupu: v obcích pomáhá z místních aktérů ustavit tzv. lokální partnerství, která vytvoří Strategický plán sociálního začleňování (SPSZ) a Místní plán inkluze v oblasti vzdělávání (MPI). V každé obci by měl vzniknout tzv. Místní komunikační plán, který je výstupem společné práce odborných pracovníků Agentury a členů Lokálního partnerství.

Předkládaný komunikační plán představuje souhrn aktivit, které mají podpořit proces sociálního začleňování či zlepšit informovanost o jeho přínosech. Výchozím dokumentem je zde zejména Strategický plán sociálního začleňování obce Smržovka pro období 2019 - 2021, který rámuje problematiku sociálního začleňování a detailně vymezuje cíle Lokálního partnerství města Smržovka pro sledované období. Správně nastavená komunikace je pak důležitým předpokladem pro úspěšné pokračování realizovaných opatření a zajištění pozitivního dopadu do života v obci.

Komunikační plán přibližuje současný stav v oblasti komunikace, vymezuje užívané nástroje i předpokládané cílové skupiny. Zásadní částí dokumentu je soubor plánovaných mediálních výstupů pro roky 2019 - 2021, na jejichž vzniku budou členové lokálního partnerství spolupracovat se zástupci Agentury.

Agentura pro sociální začleňování

Od roku 2008 plní Agentura pro sociální začleňování roli expertního aktéra, který je partnerem nejen samospráv, ale i resortů, neziskových organizací, odborné veřejnosti či obyvatel sociálně vyloučených lokalit (SVL). Na místní úrovni pracuje Agentura s více než stovkou obcí, na jejichž území se nachází přes 230 SVL. Podle výsledků mapování z roku 2015 žije v obcích spolupracujících s Agenturou zhruba polovina obyvatel SVL.



Evropská unie
Evropský sociální fond
Operační program Zaměstnanost



Práce Agentury je financována z 90 % dvěma systémovými evropskými projekty, jejichž cílem je nastavení systémových změn na místní úrovni. Agentura pracuje formou komplexního, koordinovaného a dlouhodobého přístupu: v obcích pomáhá z místních aktérů ustavit tzv. Lokální partnerství, která vytváří a následně naplňuje strategické dokumenty zaměřené na sociální začleňování - Strategický plán sociálního začleňování (SPSZ), Tematický akční plán (TAP) nebo Místní plán inkluze v oblasti vzdělávání (MPI).



Obsah

Úvodní slovo	3
1) Popis výchozího stavu (Analytická část)	6
2) Čeho chceme dosáhnout v průběhu příštích dvou let pomocí komunikace	10
3) Obsah komunikace („O čem psát?“)	11
Obecná témata:	11
Lokální témata:	11
Osobní témata:	12
4) Cílové skupiny a jejich komunikační kanály	13
5) Harmonogram	14
6) Obecná doporučení pro komunikaci	16



1) Popis výchozího stavu (Analytická část)

Obec Smržovka dlouhodobě vyvíjí snahu zajišťovat co nejlepší informovanost svých obyvatel¹. Pro efektivní přenos informací skutečně ke všem cílovým skupinám využívá dostatek informačních kanálů. Obec se snaží, aby jejím aktivitám věnovali obyvatelé více pozornosti, a podniká aktivní kroky, aby toho dosáhla.

Hlavním komunikačním kanálem jsou webové stránky obce. Od roku 2008, kdy byly stránky spuštěny, mají více než 220 000 návštěv. Obyvatelé Smržovky se zde dočtou aktuality i podstatné informace.

Dalším zásadním komunikačním kanálem je Smržovský zpravodaj, který vychází vždy k prvnímu pracovnímu dni měsíce. Obyvatelům města není v tištěné podobě distribuován zdarma. Mohou si ho zakoupit za cenu 9 Kč. Následně jsou jednotlivá čísla zveřejňována na webových stránkách města.

Smržovka má také svůj oficiální facebookový profil (<https://www.facebook.com/smrzovka/>), který má přes 700 sledujících. Na profil však nejsou přidávány žádné příspěvky. Poslední byl přidán v roce 2010. Aktivní je pak facebookový profil Turistického informačního centra Smržovka (<https://www.facebook.com/infocentrumsmrzovka/>), který má 493 sledujících. Města nedávno založilo profil na Instagramu, který má v současné době 279 sledujících.

Obec provozuje také obecní a mobilní rozhlas. Mobilní rozhlas rozesílá informace prostřednictvím emailu, sms zprávy nebo upozorněním v aplikaci přibližně 300 přihlášeným odběratelům.

Vlastní webové stránky s informací pro rodiče a žáky má také základní škola a mateřská škola.

Smržovka je součástí mikroregionu Tanvaldsko a pravidelně informuje o svých aktivitách na stránkách jeho Zpravodaje.

Ve výše zmíněných komunikačních kanálech není tématům sociálního začleňování věnovaný speciální prostor. Ve spojitosti s tématy sociálního začleňování nedošlo ve Smržovce k žádné výraznější aféře.

¹ K 1. 1. 2016 měla obec 3 751 obyvatel



Mediální analýza

Mediální analýza provedená Agenturou ukázala, že od roku 2014 bylo v tištěných médiích město Smržovka v souvislosti s problematikou sociálního začleňování zmíněno v několika desítkách případů

1) Nejčastěji se objevovaly články související s Asistenty prevence kriminality.

Jablonecký deník: Města hledají nové asistenty, 29. 4. 2015

(výťah z článku)

K Velkým Hamrům se nově přidávají města jako Tanvald a Smržovka, kde budou od 1. června působit Asistenti prevence kriminality. V tuto chvíli probíhá v obou městech výběrové řízení, do kterého se mohou zájemci přihlásit ještě několik dní. Ukončeno bude totiž 5. května. Tito asistenti se ve většině případů rekrutují z řad Romů, kteří ve městech bydlí.

Na Smržovce se na tuto pozici přišlo prozatím zeptat a vyzvednout si potřebné dokumenty méně lidí než v Tanvaldě. „Zatím máme podány dvě žádosti,“ upřesnil v pondělí starosta Marek Hotovec. Sám doufá, že do uzávěrky ještě zájemců přibude. „Myslím, že je to určitě zajímavá práce s odpovídajícím finančním ohodnocením,“ dodal starosta.

K práci je potřeba místní znalost, a proto by byli rádi, kdyby se do výběrového řízení přihlásili i zdejší uchazeči. Oba žadatelé jsou totiž z jiného města. Ve Smržovce se hledají celkem dva Asistenti prevence kriminality, kteří zde budou pomáhat udržovat pořádek a zaměřovat se na problematiku lokality. Pomoci mají i u Základní školy, kde je potřeba koordinace parkujících aut a dodržování bezpečnosti.

Liberec.idnes.cz: Místo úřadu práce skončili na ulici. Nezaměstnaní pomáhají hlídat město. 22. 10. 2015

(výťah z článku)

Na prevenci i větší bezpečnost sázejí také v okolních městech. Například ve Smržovce už čtyři měsíce drží hlídky dvě asistentky. Jejich práce je o to cennější, že obec nemá své vlastní strážníky.

„Provádějí preventivní činnost, docházejí do škol i do školek, hlídkují u přechodů, chodí i do penzionu pro důchodce, kde je třeba varují před podomními prodejci,“ zmínil Marek Hotovec, starosta Smržovky.

Asistentky obcházejí také chalupy a majitelům pak za dveřmi nechávají informace, že tam byly, popřípadě jim doporučí, jak mají lépe chatu zabezpečit.

Obě ženy vzešly z výběrového řízení, které obec vyhlásila. Přihlásili se do něj i dva muži, jeden ho ale nakonec vzdal a druhého zase nechtěla komise. Smlouvu mají na rok a placené jsou z dotace ministerstva vnitra.



Deník.cz: S asistenty prevence kriminality chtějí pokračovat, 30. 12. 2015

(výťah z článku)

O dotaci na tento projekt budou v roce 2016 žádat také ve Smržovce. „Určitě chceme pokračovat," informoval starosta Marek Hotovec. Dodal, že opětovná žádost se podává na začátku roku, ale jejich činnost se do doby jejího schválení nebude přerušovat, stejně jako tomu bude i v ostatních lokalitách Jablonecka, kde asistenti mají.

Smržovka je navíc jedním z mála měst, kde v této roli působí ženská dvojice. S tím ovšem podle starosty není nejmenší problém a se změnou se nepočítá ani v příštím roce. „Pracuje se s nimi skvěle. Navíc se samy aktivně zapojují a oslovují občany," informovala dříve jejich mentorka Zuzana Nechanická, která je zároveň vedoucí Obvodního oddělení Policie ČR ve Smržovce.

2) V roce 2016 byla v tisku Smržovka zmiňována v kontextu spolupráce s Agenturou pro sociální začleňování.

Denik.cz: Chtějí zlepšit soužití ve městě. Tanvald začne spolupracovat s agenturou. 8. 8. 2016

(výťah z článku)

Materiál o přistoupení ke spolupráci se podařilo schválit až na červnovém zastupitelstvu. Místostarostka Hana Preislerová jej ovšem předkládala už v listopadu 2015. Tehdy ovšem návrh neprošel. „Dosud se jednalo jen o přistoupení města Tanvald, nyní přístup k agentuře zvažují i města Desná a Smržovka a obec Albrechtice v Jizerských horách s cílem řešit problémy v regionu společně," vysvětlila. Zároveň dodala, že tento problém je diskutován dlouhodobě. Projednala jej rada města a uskutečnilo se i několik schůzek, kterých se zúčastnil Radek Jiránek, ředitel agentury a David Chovanec, ředitel Odboru prevence kriminality Ministerstva vnitra ČR za přítomnosti zástupců města a zástupců obcí Mikroregionu Tanvaldsko.

Naposledy proběhla návštěva Nového Města pod Smrkem, které již třetím rokem v rámci Mikroregionu Frýdlantsko s agenturou spolupracuje. „Po ní jsme dospěli k názoru, že spolupráce s agenturou bude přínosem nejen pro město Tanvald ale i pro celý mikroregion. Smržovka, Desná a Albrechtice v Jizerských horách se pravděpodobně připojí k agentuře až v září 2016 v další vlně," dodala Preislerová.

Nasejablonecko.cz: Zástupci samospráv MT Tanvaldsko jednali v Senátu. 2. 12. 2016

Hlavním tématem jednání byly novinky v oblasti bezpečnosti a prevenci kriminality, dotační programy MVČR a jejich využití v praxi. V těchto programech chtějí obce Tanvald i Smržovka pokračovat i v dalších letech. Panu Chovancovi proto předali aktualizované Koncepce prevence kriminality na roky 2016 až 2020. Na dotaz na posílení OO PČR v obcích, pan Chovanec reagoval informací o posílení pořádkové policie v krajích.



Vzhledem k tomu, že obce Tanvald a Smržovka zahájili spolupráci s Agenturou pro sociální začleňování a obec Desná bude přistupovat ještě v tomto roce, ubíralo se jednání tímto směrem a pan Jiránek přítomné informoval o dalším postupu spolupráce a nejdůležitějších novinkách, zejména v oblasti bydlení sociálně slabých občanů/cenové mapy, důslednější kontroly příjemců dávek, spolupráce s úřady práce, hygienou i bezpečnostními složkami, zkvalitnění terénní práce - zdravotní mediátor/.

Další zajímavá debata byla na téma výzev a dotačních programů, zejména výzvy 52 - kde je prodloužena doba pro podání výzev, až na 6 měsíců.



2) Čeho chceme dosáhnout v průběhu příštích dvou let pomocí komunikace (Popis ideální výsledné situace - Vize)

Většina všech obyvatel Smržovky rozumí tématům spojeným se sociálním začleňováním a aktivity se začleňováním spojené vidí jako pozitivní.

Obyvatelé chápou zaváděná opatření jako užitečná v kontextu celospolečenského dění.

Toto uvádění „lokálního dění“ do kontextu „obecné celostátní situace“. Napomáhá předcházet šíření mýtů, které jsou s tématy sociálního začleňování často spojené.





3) Obsah komunikace („O čem psát?“)

Oblast sociálního začleňování je velmi široká a ve strategii komunikace by se to mělo odrážet. Zároveň je však potřeba respektovat, že tento komunikační plán se soustředí na konkrétní lokalitu. Cílem Místního komunikačního plánu města Smržovka je informovat občany o naplňování Strategického plánu sociálního začleňování města v kontextu širší problematiky sociálního vyloučení a tak chápati smysl zaváděných opatření.

V této kapitole byla členy Lokálního partnerství formulována konkrétní témata, která se jejich lokality týkají.

Obecná témata:

Informování o sociálním začleňování se nemá zabývat pouze děním na lokální úrovni, ale i snahou předávat obyvatelům obecné informace o jednotlivých tématech, aby byli schopni rozumět opatřením zaváděným v jejich lokalitě v souvislostech.

Města Smržovka se týkají především témata: **Dluhů, Bydlení a Zaměstnanosti.**

O těchto tématech bude lokální partnerství informovat prostým sdílením odpovídajících novinových článků z celostátních médií. Zveřejňováním článků o dobrých praxích z jiných obcí nebo i zemí, na webových a Facebookových stránkách města, nebo v městském zpravodaji. **Snadno dostupným zdrojem vhodného obsahu jsou webové a facebookové stránky Agentury pro sociální začleňování.**

Lokální témata:

Lokální partnerství formulovalo několik dalších relevantních témat, o nichž bude možné v příštích dvou letech informovat obyvatele města Smržovka – tzv. **Lokálně specifická témata.**

Jedná se o informace a události, které si v lokalitě zaslouží mediální prezentaci. Tedy projekty, lidé, neziskové organizace a jejich činnosti a úspěchy přímo ve Smržovce a jejím okolí.

Lokálně specifickými tématy Smržovky jsou: Spolupráce mateřské školy a domova pro důchodce, Akce Prolínání, Činnost Asistentů prevence kriminality, Práce terénních pracovníků, Komunitní práce, Dluhy a Drogová prevence.



Osobní témata:

Do této kategorie patří tzv. HÁELPĚČKA. Hluboké lidské příběhy. Jedná se o nejoblíbenější nástroj žurnalistiky i marketingu. Je to z toho důvodu, že pokud je článek o konkrétním člověku a jeho zážitcích, tak se čtenáři mnohem snáze chápe a rychleji čte. Je samozřejmě těžké najít konkrétní osobu, která by sama byla postižena sociálním vyloučením a zároveň byla ochotna svůj příběh poskytnout ke zveřejnění. Je možné se zaměřit na ty, kterým např. obec nebo místní neziskové organizace pomohly z obtížné životní situace.





4) Cílové skupiny a jejich komunikační kanály

Instrukce ke kapitole

Tato kapitola obsahuje výčet komunikačních kanálů, které bude LP používat, aby se mu úspěšně podařilo dostat informace ke všem skupinám obyvatel v lokalitě. Každé cílové skupině obyvatel je přiřazeno několik komunikačních kanálů, u kterých se dá předpokládat, že je daná skupina sleduje a má k nim přístup. (Například lidé starší 65 let mohou pravidelně odebírat a poctivě číst obecní zpravodaj, avšak nebudou členy facebookové skupiny obce. U mladých lidí tomu bude zase naopak.)

Každá informace, kterou se město snaží rozšířit mezi obyvatele, se objeví na všech kanálech. Následující tabulka vychází z uvědomění, že ke komunikaci neslouží jen tradiční a sociální média. Jsou použity vývěsní tabule, webové stránky i tištěná média. V komunikačně hůře dostupných lokalitách se pak počítá s využitím konkrétních pracovníků.

cílová skupina	mediální kanál
většinové obyvatelstvo	Webové stránky obce Mobilní obecní rozhlas Oficiální facebookové stránky města Smržovský zpravodaj Zpravodaj Mikroregionu Tanvaldsko
sociálně vyloučení	terénní pracovníci (jejich soukromé Facebookové stránky) asistenti prevence kriminality
žáci školy	Instagram města Oficiální facebookové stránky města web školy
senioři	Zpravodaj obce Zpravodaj Mikroregionu Tanvaldsko Nástěnka v domově pro důchodce
další	Výlep plakátů na místech, kde projde hodně obyvatel: Hostinec, Parkhotel, ordinace lékaře Web školky a školy



5) Harmonogram

Na základě informací, získaných prodiskutováním předchozích kapitol, byl připraven harmonogram komunikace. Celkem je naplánováno 12 komunikačních výstupů, které by měly pokrýt všechna témata relevantní pro lokalitu Smržovka.

Tyto výstupy by se měly vždy objevit ve všech komunikačních kanálech tak, aby se dostaly ke všem obyvatelům v lokalitě. Jejich cílem bude informovat obyvatele o konkrétních opatřeních a službách, které se v jejich lokalitě zavádějí a zároveň jim poskytovat kontext, z něhož bude pochopitelná potřebnost a užitečnost daných změn.

V následující tabulce jsou uvedeny také termíny, kdy by mělo dojít k publikaci dané zprávy a jméno osoby za publikaci zprávy zodpovědné. Ta se může vždy obracet na Centrální experty na komunikaci a PR ASZ.

Datum plánované publikace	Téma zprávy	Zodpovědná osoba	Kategorie
3. čtvrtletí 2019	Sdílení článku o APK nebo komunitní práci z webu ASZ (Příklad dobré praxe)		Univerzální téma
3. čtvrtletí 2019	Zahájení realizace terénního programu z projektu OPZ		Lokální téma
3. čtvrtletí 2019	Insolvenční zákon a zadluženost obyvatel		Univerzální téma
4. čtvrtletí 2019	Komunitní práce ve Smržovce		Lokální téma
4. čtvrtletí 2019	Zkušenosti s APK ve Smržovce		Lokální téma
3. čtvrtletí 2020	Sdílení článku o exekucích z webu ASZ		Univerzální téma
4. čtvrtletí 2020	Otevření protidluhové poradny		Lokální téma
1. čtvrtletí 2021	Sdílení článku o bike-parku/ work-out hřišti z jiné lokality z webu ASZ (příklad dobré praxe)		Univerzální téma
2. čtvrtletí 2021	Otevření bike-parku/ work-out hřiště		Lokální téma
3. čtvrtletí 2021	Sdílení článku o fungování nějakého komunitního centra z webu ASZ (příklad		Univerzální téma



	dobré praxe)		
4. čtvrtletí 2021	Otevření komunitního centra		Lokální téma
1. čtvrtletí 2022	HLP (Pokud bude možné)		Osobní téma



6) Obecná doporučení pro komunikaci

Pro komunikaci směrem k obyvatelům může město Smržovka a další členové Lokálního partnerství využít následující doporučení.

DLOUHODOBÁ – PREVENTIVNÍ KOMUNIKAČNÍ STRATEGIE

Zvolením této strategie můžeme předcházet množství mýtů, které ve spojitosti se sociálním začleňováním v České společnosti kolují. Princip tohoto typu komunikační strategie spočívá v kvalitním informování obyvatel města Smržovka o chystaných a realizovaných opatřeních přispívajících k řešení situace sociálně vyloučených či sociálním vyloučením ohrožených osob.

STRATEGIE KOMUNIKACE SKRZE SOCIÁLNÍ SÍTĚ – FACEBOOK

Komunikace skrze sociální sítě by měla být pravidelná. Minimálně frekvence nově přidávaných příspěvků je 1 – 2x za týden. Můžete zvolit ze dvou strategií:

1) Profil na facebooku jako další informační kanál

V takovém případě je vhodné na svém profilu sdílet především informace pro obyvatele města. Zda je někde nějaká uzavírka, plánovaná odstávka vody nebo změna v termínu zasedání zastupitelstva.

2) Profil na facebooku jako místo pro diskusi s občany

Prostřednictvím profilu na facebooku můžete se svými obyvateli diskutovat nad různými tématy. Můžete je například vyzvat, aby vám sdělili, kde je potřeba opravit silnici nebo nainstalovat nové pouliční osvětlení apod. Můžete se jich ptát na názory k životu ve městě a rozhodování zastupitelů. Je důležité si uvědomit, že takový způsob vyžaduje poskytování odpovědí na komentáře pod jednotlivými příspěvky a tedy i čas některého pracovníka.

Pro obě strategie však platí **následující zásady**:

- 1) Pravidelné přidávání příspěvků
- 2) Příspěvek by měl být krátký, výstižný a zaujmout
- 3) Každý příspěvek by měl být doplněn fotografií nebo video

NÁSLEDNÁ – OKAMŽITÁ KOMUNIKAČNÍ STRATEGIE

Tuto strategii by měli členové Lokálního partnerství volit v případě, že již došlo k události, která má potenciál stát se roznětkou pro vlnu nenávisi. Může se jednat např. o náhlé vystěhování obyvatel z ubytovny, nečekané přistěhování velkého množství osob do sociálně vyloučené lokality, trestný čin spáchaný příslušníkem menšiny, trestný čin spáchaný na příslušníkovi menšiny, zahájení nového projektu podporujícího sociální začleňování, v obci se začne šířit nějaká fáma nebo mýtus apod.



Princip strategie spočívá v:

1) Poskytování pouze ověřených informací

Ne vždy je to však možné. V takovém případě doporučujeme nestavět se na žádnou stranu konfliktu.

2) Zdrženlivost k ukvapeným závěrům

Zdrženlivost pomáhá městu a dalším členům Lokálního partnerství nedopustit se chyb, které by mohly ohrozit jejich důvěryhodnost v budoucnosti.

3) Podpora důvěry obyvatel v instituce

Toto platí především v okolí lokality, kde k incidentu došlo. Když obyvatelé vědí, že je situace pod kontrolou, mají menší tendenci uchylovat se k emotivním reakcím a činům. Ideální je např. formulace: „Policie situaci řeší, takže nemá smysl planě spekulovat.“

Členové Lokálního partnerství mohou v takových situacích využít podporu ze strany Agentury pro sociální začleňování. Jakmile se o potenciálně krizové události dozvědí, měli by okamžitě **kontaktovat svého Lokálního konzultanta**. Ten informaci (také okamžitě – telefonicky) probere s Vedoucím Regionálního Centra, pod které daná lokalita spadá. **Vedoucí RC musí rozhodnout**, zda skutečně hrozí, že by událost mohla vyvolat vlnu nenávisti. Pokud ne, pak je lépe nereagovat a nepřítahovat k incidentu pozornost.

V případě, že je potřeba reagovat, pověří Vedoucí Lokálního konzultanta, aby okamžitě **kontaktoval pracovníka Oddělení komunikace a PR ASZ**.

Agentura pak ve spolupráci s členy Lokálního partnerství připraví **reakci na míru**:

1) Zpráva o incidentu

Jedná se o rychlou reakci, která nesmí být chybná nebo nepravdivá

Jedná se o vyjádření nějaké přirozené autority v lokalitě, jehož cílem je uklidnit situaci (Podpořit důvěru v instituce a spravedlnost, upozornit na možnost omylu, připomenout, že správným postupem se zajistí snížení pravděpodobnosti opakování incidentu – např. dopadením pravého pachatele).

Pokud z nějakého důvodu není možné získat takové vyjádření od Starosty obce, musí ASZ najít jinou lokální autoritu, která má důvěru obyvatel.

Je potřeba dbát na to, aby se vyjádření dostalo především na sociální sítě – a v upravené podobě, jako tisková zpráva – do redakcí médií relevantních pro daný region. (V případě, že se z incidentu stane celostátní téma, chceme, aby se k novinářům, kteří budou o dané věci tvořit další články, naše vyjádření dostalo – a starosta je bude vždy zajímat.)



2) Zpráva o úspěších

Zvýšený zájem o témata spojená se sociálním začleňováním využijeme. LK a pracovníci PR společně vytvoří krátký článek o pozitivích soc. začleňování v dané lokalitě a zajistí jeho publikaci na internetu.

