



Evropská unie  
Evropský sociální fond  
Operační program Zaměstnanost

# Rozsah sociálního vyloučení ve Zlínském kraji

---

---

Adam Bedřich, Petr Lang, Zuzana Kopecká

červenec 2020



MINISTERSTVO  
PRO MÍSTNÍ  
ROZVOJ ČR



Agentura  
pro sociální začleňování

**Agentura pro sociální začleňování je jedním z odborů Ministerstva pro místní rozvoj České republiky. Agentura funguje od roku 2008 a je nástrojem na podporu obcím, které řeší problematiku sociálního vyloučení:**

- **pomáhá** obcím a městům při mapování a detailním poznávání problémů sociálně vyloučených lokalit a jejich obyvatel, při přípravě a nastavování dlouhodobějších procesů pro jejich řešení a při získávání financí na tyto postupy,
- **propojuje** přitom místní subjekty (města a obce a jejich úřady, ale také neziskové organizace, školy a školská zařízení, Úřad práce, zaměstnavatele, policii a veřejnost), aby při sociálním začleňování spolupracovaly,
- **spolupracuje** s ministerstvy, přenáší informace z komunální úrovně směrem ke státní správě, podílí se na formování státní politiky sociálního začleňování a její koordinaci.

**Kontaktní údaje:**

Ministerstvo pro místní rozvoj ČR, Odbor pro sociální začleňování (Agentura)

Staroměstské náměstí 6, 110 15 Praha 1

[www.mmr.cz](http://www.mmr.cz)

[www.socialni-zaclenovani.cz](http://www.socialni-zaclenovani.cz)

**Zpracovatelé:**

Adam Bedřich, oddělení výzkumů a evaluací ([adam.bedrich@mmr.cz](mailto:adam.bedrich@mmr.cz))

Petr Lang, oddělení výzkumů a evaluací ([petr.lang@mmr.cz](mailto:petr.lang@mmr.cz))

Zuzana Kopecká, oddělení výzkumů a evaluací ([zuzana.kopecka@mmr.cz](mailto:zuzana.kopecka@mmr.cz))

## Obsah

Seznam map	3
Seznam tabulek	3
Seznam zkratk	4
1 Úvod	5
2 Dimenze sociálního vyloučení a jeho indikátory	5
3 Měření sociálního vyloučení – indikátory a index	6
4 Souhrnné výsledky	8
4.1 Celkový rozsah sociálního vyloučení ve Zlínském kraji	8
4.2 Rozsah sociálního vyloučení v obvodech obcí s rozšířenou působností a na území místních akčních skupin	11
5 Dílčí dimenze indexu sociálního vyloučení ve Zlínském kraji	14
5.1 Osoby v exekuci	14
5.2 Příspěvky na bydlení	17
5.3 Příspěvky na živobytí	20
5.4 Uchazeči o zaměstnání v evidenci déle než 6 měsíců	23
5.5 Předčasné odchody ze vzdělávání	26
6 Shrnutí a závěr	29
7 Přílohy	31
8 Bibliografie	36

## Seznam map

Mapa 1 – Index sociálního vyloučení pro r. 2018.....	9
Mapa 2 – Index sociálního vyloučení pro r. 2018 v obcích Zlínského kraje.....	9
Mapa 3 – Obce Zlínského kraje v dimenzi „osoby v exekuci“ pro r. 2018 .....	14
Mapa 4 – Obce Zlínského kraje v dimenzi „PnB“ pro r. 2018 .....	17
Mapa 5 – Obce Zlínského kraje v dimenzi „PnŽ“ pro r. 2018 .....	20
Mapa 6 – Obce Zlínského kraje v dimenzi „UoZ evidovaní déle než 6 měsíců“ pro r. 2018 ..	23
Mapa 7 – Obce Zlínského kraje v dimenzi „předčasné odchody“ pro r. 2018.....	26
Mapa 8 – Dimenze „osoby v exekuci“ – podíl osob v exekuci v obcích (k 31. 12. 2017) .....	31
Mapa 9 – Dimenze „osoby v exekuci“ – podíly a abs. počty v SO ORP (k 31. 12. 2017) .....	31
Mapa 10 – Dimenze „PnB“ . podíl příjemců v obcích (průměrný měsíc r. 2018).....	32
Mapa 11 – Dimenze „PnB“ – podíly a abs. počty v SO ORP (průměrný měsíc r. 2018).....	32
Mapa 12 – Dimenze „PnŽ“ – podíl příjemců v obcích (průměrný měsíc r. 2018).....	33
Mapa 13 – Dimenze „PnŽ“ – podíly a abs. počty v SO ORP (průměrný měsíc r. 2018) .....	33
Mapa 14 – Dimenze „UoZ 6+ měsíců“ – podíl příjemců v obcích (průměrný měsíc 2018) ....	34
Mapa 15 – Dimenze „UoZ 6+ měsíců“ – podíly a abs. počty v SO ORP (prosinec 2018).....	34
Mapa 16 – Dimenze „předčasné odchody“ – podíly a abs. počty v SO ORP (školní r. 2017/18) .....	35

## Seznam tabulek

Tabulka 1 – Prahové hodnoty pro jednotlivé indikátory a jejich tři perspektivy (r. 2018).....	7
Tabulka 2 – Index sociálního vyloučení pro r. 2018 .....	8
Tabulka 3 – Index sociálního vyloučení pro r. 2018 v krajích – počty obcí.....	10
Tabulka 4 – Index sociálního vyloučení pro r. 2018 v krajích – podíly obcí .....	10
Tabulka 5 – Index sociálního vyloučení pro r. 2018 ve Zlínském kraji – počty obcí.....	11
Tabulka 6 – Index sociálního vyloučení pro r. 2018 ve Zlínském kraji – podíly obcí.....	12
Tabulka 7 – Index sociálního vyloučení pro r. 2018 v MAS Zlínského kraje – počty obcí.....	13
Tabulka 8 – Počty obcí v dimenzi „osoby v exekuci“ pro r. 2018.....	14
Tabulka 9 – Podíly a absolutní počty v dimenzi „osoby v exekuci“ na úrovni SO ORP.....	15
Tabulka 10 – Podíly a absolutní počty v dimenzi „osoby v exekuci“ na úrovni MAS.....	16
Tabulka 11 – Počty obcí v dimenzi „PnB“ pro r. 2018 .....	17
Tabulka 12 – Podíly a absolutní počty v dimenzi „PnB“ na úrovni SO ORP .....	18
Tabulka 13 – Podíly a absolutní počty v dimenzi „PnB“ na úrovni MAS .....	19
Tabulka 14 – Počty obcí v dimenzi „PnŽ“ pro r. 2018 .....	20
Tabulka 15 – Podíly a absolutní počty v dimenzi „PnŽ“ na úrovni SO ORP .....	21
Tabulka 16 – Podíly a absolutní počty v dimenzi „PnŽ“ na úrovni MAS .....	22
Tabulka 17 – Počty obcí v dimenzi „UoZ evidovaní déle než 6 měsíců“ pro r. 2018 .....	23
Tabulka 18 – Podíly a absolutní počty v dimenzi „UoZ evidovaní déle než 6 měsíců“ na úrovni SO ORP .....	24
Tabulka 19 – Podíly a absolutní počty v dimenzi „UoZ evidovaní déle než 6 měsíců“ na úrovni MAS .....	25
Tabulka 20 – Počty obcí v dimenzi „předčasné odchody“ pro r. 2018.....	26
Tabulka 21 – Podíly a absolutní počty v dimenzi „předčasné odchody“ na úrovni SO ORP ..	27
Tabulka 22 – Podíly a absolutní počty v dimenzi „předčasné odchody“ na úrovni MAS .....	28

## Seznam zkratek

ČR: Česká republika  
JHC: Jihočeský kraj  
JHM: Jihomoravský kraj  
KHK: Královéhradecký kraj  
KVK: Karlovarský kraj  
LBK: Liberecký kraj  
MAS: místní akční skupina(-y)  
MSK: Moravskoslezský kraj  
N: počet (*count*)  
OLK: Olomoucký kraj  
ORP: obec (obce) s rozšířenou působností  
PAK: Pardubický kraj  
PHA: Hlavní město Praha  
PLK: Plzeňský kraj  
PnB: příspěvky na bydlení  
PnŽ: příspěvky na živobytí  
SO ORP: správní obvod(-y) obce (obcí) s rozšířenou působností  
SVL: sociálně vyloučená(-é) lokalita(-y)  
STC: Středočeský kraj  
ULK: Ústecký kraj  
UoZ: uchazeči o zaměstnání  
UoZ 6+: uchazeči o zaměstnání evidovaní déle než 6 měsíců  
VYS: Kraj Vysočina  
ZLK: Zlínský kraj  
ZŠ: základní škola(-y)  
% podíl: procentuální podíl

## 1 Úvod

*Strategie boje proti sociálnímu vyloučení na období 2016–2020* označuje sociální vyloučení jako jeden z „klíčových sociálních problémů naší společnosti“ (Úřad vlády ČR, 2016, s. 5) a jeho koncepční řešení v souvislosti s regionálními disparitami vnímá jako „jeden ze zásadních úkolů sociální politiky České republiky“ (Úřad vlády ČR, 2016, s. 6). Agentura pro sociální začleňování proto připravila novou *Metodiku pro posouzení rozsahu sociálního vyloučení v území*. (Lang & Matoušek, 2020) Cílem metodiky je umožnit popis a srovnání obcí a jiných územních jednotek na základě souboru indikátorů, které zachycují různé dimenze sociálního vyloučení. Oproti dosavadnímu mapování sociálně vyloučených lokalit umožňuje administrativní charakter využívaných dat každoroční aktualizaci výstupů ve formě aktuálních informací o stavu sociálního vyloučení v ČR a také srovnání jeho vývoje v čase. Podrobný popis a následná analýza rozsahu a vývoje sociálního vyloučení je nutnou podmínkou pro realizaci „informovaných politik“ (evidence-based policy) v oblasti sociálního začleňování jednak na národní úrovni a jednak na lokální úrovni, které specificky reagují na konkrétní místní situace a jejich podmíněnosti.

Předkládaná zpráva je praktickou aplikací *Metodiky pro posouzení rozsahu sociálního vyloučení v území* se **zacílením na Zlínský kraj**. Přináší deskriptivní i analytické informace o rozsahu sociálního vyloučení na několika územních úrovních: obcích, SO ORP, místních akčních skupinách apod. Zpráva vychází z posledních aktuálních dat, jimiž jsou data za **rok 2018** (v případě osob v exekuci k 31. 12. 2017).

Samotná metodika stejně jako tato zpráva (včetně zpráv pro další kraje) vznikly v rámci projektu „Systémové zajištění sociálního začleňování“ (CZ.03.2.63/0.0/15-030/0000605) realizovaného Odborem pro sociální začleňování Ministerstva pro místní rozvoj ČR.

## 2 Dimenze sociálního vyloučení a jeho indikátory

Sociální vyloučení se jako stav projevuje vytěsněním jednotlivců či celých skupin na okraj společnosti, kdy je jim omezován nebo zamezen přístup ke zdrojům, které jsou jinak ostatním členům společnosti dostupné. (Růžička & Toušek, 2014, s. 121) Stav, resp. rozsah sociálního vyloučení je sledován prostřednictvím indikátorů pokrývajících **dimenze chudoby, vyloučení z bydlení, vyloučení z oficiálního trhu práce, vyloučení ze vzdělávání a dimenzi zadluženosti**. (Lang & Matoušek, 2020) Sada zvolených indikátorů, která je pevně zakotvena i v národní soustavě indikátorů pro vyhodnocování pokroku v oblasti potlačování chudoby a sociálního vyloučení (srov. Sirovátka et al., 2013), je validní a robustní, tzn., že kombinace indikátorů je vzájemně konzistentní a pokrývá zásadní aspekty konceptu sociálního vyloučení. Seznam indikátorů (včetně uvedení zdroje dat a jejich popisu) je následující:

### 1) Příjemci příspěvku na živobytí (zdroj dat: MPSV)

- Příjemcem příspěvku na živobytí (PnŽ) se může stát domácnost, již zůstává na život méně než částka živobytí (součet životního minima členů domácnosti), která vyčerpala jiné možnosti pro zvýšení příjmů a prokazuje snahu o zvýšení příjmu vlastní prací. (Trlifajová et al., 2018, s. 2)

### 2) Příjemci příspěvku na bydlení (zdroj dat: MPSV)

- Příjemcem příspěvku na bydlení (PnB) se může stát domácnost, která vydává víc než 30 % (v Praze 35 %) příjmu na pokrytí nákladů na bydlení.

### 3) Osoby v exekuci (zdroj dat: Exekutorská komora ČR)

- Osoba, proti níž je vedeno jedno či více exekučních řízení.
- 4) Dlouhodobě nezaměstnané osoby** (zdroj dat: Úřad práce ČR)
- Osoba potenciálně ekonomicky aktivní je vedena v evidenci uchazečů o zaměstnání (UoZ) Úřadu práce déle než 6 měsíců.
- 5) Předčasné odchody ze systému základního vzdělávání – běžné třídy** (zdroj dat: MŠMT)
- Osoba (žák) ukončuje povinnou školní docházku v systému základního vzdělávání v 7. nebo 8. ročníku, a to v důsledku jednoho nebo dvou propadnutí. Indikátor se vztahuje pouze k běžným třídám, tzn., že nejsou zahrnuty osoby (žáci) předčasně ukončující povinnou školní docházku ve speciálních třídách. Speciální třídy byly z indikátoru předčasných odchodů vyřazeny, protože zařazení žáků do těchto tříd je podmíněno celou řadou důvodů, které nezbytně nesouvisejí se sociálním znevýhodněním. Především jde o důvody spojené se zdravotními handicapy žáků.

### 3 Měření sociálního vyloučení – indikátory a index

Jednotlivé indikátory jsou vyhodnocovány zvlášť, přičemž základní úroveň (jednotku) analýzy představují obce. V souladu s *Metodikou identifikace lokalit rezidenční segregace* (Sýkora et al., 2015, s. 11) je každý z indikátorů nahlížen ze tří odlišných, avšak doplňujících se úhlů pohledu územní koncentrace: (1) **absolutní počet**, (2) **relativní podíl** a (3) **lokalizační kvocient**. Perspektiva absolutních počtů vyjadřuje velikost potenciální cílové skupiny pro místní politiky sociálního začleňování; perspektiva relativního podílu potenciální cílové skupiny na celkovém počtu obyvatel obce vyjadřuje míru strukturálního ovlivnění celkové situace a možnosti rozvoje obce; a lokalizační kvocient zohledňuje odlišnost relativního podílu obce od průměrné situace v kraji, v němž se obec nachází, čímž je nepřímo tematizováno riziko stigmatizace obce z důvodu většího rozsahu sociálního vyloučení v porovnání s jeho okolím.

Na příkladu exekucí ilustrováno, je měřen (1) absolutní počet osob v exekuci v dané obci, (2) podíl osob v exekuci na celkové populaci v dané obci, (3) poměr mezi podílem osob v exekuci na celkové populaci v dané obci vůči součtu podílu osob v exekuci na celkové populaci v příslušném kraji dané obce a podílu osob v exekuci na celkové populaci v republice, přičemž součet podílů je z důvodu vážení dělen dvěma. Lokalizační kvocient tedy indikuje, nakolik se situace v dané obci liší od svého kontextu (zohledňující průměrnou situaci v kraji a republice).

Aby bylo možno sadu všech indikátorů v jednotlivých perspektivách vyhodnotit zjednodušeným způsobem, pro každý indikátor a každou jeho perspektivu byly stanoveny dvě prahové hranice – viz Tabulka 1. V případě absolutního počtu se hranice stanovují s ohledem na přítomnost dostatečně početné cílové skupiny pro realizaci místních politik sociálního začleňování. Výše prahu u jednotlivých indikátorů odrážejí, zda se ten který indikátor vztahuje k jednotlivci (např. v případě exekuce) nebo k domácnostem, včetně vícečlenných domácností (příspěvek na bydlení a na živobytí). Dále se do jeho stanovení promítá obvyklá náročnost intervence pro řešení dílčího problému (intervence dluhového poradenství směřující k podání insolvenčního návrhu vs. dlouhodobá podpora návratu na trh práce v systémech prostupného zaměstnávání). U relativního podílu se první hranice zpravidla pohybuje mírně nad celorepublikovým průměrem, druhý práh se pak pohybuje nad celorepublikovým průměrem s přičtením jedné směrodatné odchylky. Stanovení hranic u lokalizačního kvocientu pak sleduje logiku násobku průměrného zatížení v tom kterém indikátoru v republice, resp. kraji.

**Tabulka 1 – Prahové hodnoty pro jednotlivé indikátory a jejich tři perspektivy (r. 2018)**

	absolutní počet		relativní podíl		LQ	
	1. práh	2. práh	1. práh	2. práh	1. práh	2. práh
osoby v exekuci	100	200	12	18	1,8	2,5
příspěvky na bydlení	40	80	2,1	3	1,8	2,5
příspěvky na živobytí	30	60	0,9	1,7	1,8	2,5
dlouhodobě nezaměstnaní	40	80	1,4	2,5	1,8	2,5
předčasné odchody	6	12	5	12	1,8	2,5

Zdroj: vlastní zpracování

**Obci je za překročení každého prahu udělen jeden bod. Za každý indikátor tak může obec obdržet od nuly do šesti bodů.** Obdržení nula bodů znamená, že v daném indikátoru obec zatížena není (případně v komparaci s ostatními obcemi jen velmi málo), v případě obdržení šesti bodů to znamená, že v daném indikátoru je obec zatížena velmi.

Pro vyhodnocení celkového rozsahu sociálního vyloučení byl sestrojen tzv. **index sociálního vyloučení**. Hodnota (sumačního) indexu sociálního vyloučení je výsledkem prostého součtu bodů v té které obci za všechny indikátory. **Rozsah hodnot se proto pohybuje v rozmezí 0 až 30 bodů**, kdy 30 bodů indikuje maximální rozsah sociálního vyloučení v obci (obec překročila všechny prahové hodnoty ve všech indikátorech) a 0 naopak indikuje minimální rozsah sociálního vyloučení (obec nepřekročila ani jednu prahovou hodnotu).<sup>1</sup>

<sup>1</sup> Více o výpočetním modelu indexu sociálního vyloučení viz (Lang & Matoušek, 2020).



## 4 Souhrnné výsledky

### 4.1 Celkový rozsah sociálního vyloučení ve Zlínském kraji

Celkový rozsah sociálního vyloučení je vyjádřený prostřednictvím indexu sociálního vyloučení a jeho 30bodové škály. Index na úrovni obce tedy může nabývat hodnoty 0 (nejnižší nebo žádné zatížení sociálním vyloučením) až 30 (velké zatížení sociálním vyloučením). Z důvodu přehlednosti používáme v této sekci prezentaci hodnot indexu ve čtyřech kategoriích: 0 až 1 bod, 2 až 7 bodů, 8 až 11 bodů a 12 až 30 bodů.

Celková situace obcí ČR v roce 2018 byla následující: 3344 obcí obdrželo 0 až 1 bod, 2395 obcí 2 až 7 bodů, 300 obcí 8 až 11 bodů a 219 obcí 12 až 30 bodů. Z hlediska celkového počtu obcí v ČR tak skórovalo 53,4 % obcí v kategorii 0 až 1 bod, 38,3 % obcí v kategorii 2 až 7 bodů, 4,8 % obcí v kategorii 8 až 11 bodů a 3,5 % obcí v kategorii 12 až 30 bodů.

Při zaměření se na obce ZLK, jichž je celkem 307, 217 obcí obdrželo 0 až 1 bod, 75 obcí 2 až 7 bodů, 11 obcí 8 až 11 bodů a 4 obce 12 až 30 bodů. Rozdíl podílu obcí dle kategorií indexu ZLK vůči celkovému stavu v ČR ukazuje, že zatížení ZLK bylo menší – obce s 8 a více body tvořily v případě ZLK 4,9 % ze všech obcí, zatímco v případě ČR 8,3 % ze všech obcí. Více viz Tabulka 2.

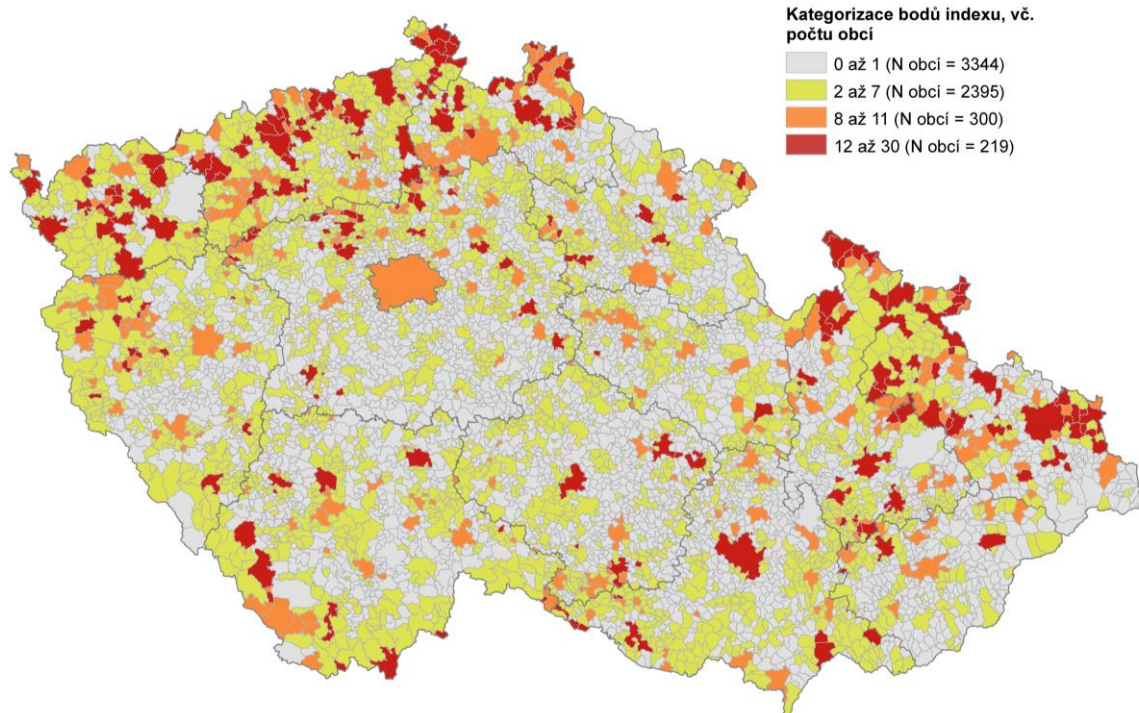
**Tabulka 2 – Index sociálního vyloučení pro r. 2018**

<b>Bodové rozpětí</b>	<b>Počet obcí - ZLK</b>	<b>% podíl obcí - ZLK</b>	<b>Počet obcí - ČR</b>	<b>% podíl obcí - ČR</b>
0 až 1	217	70,7	3344	53,4
2 až 7	75	24,4	2395	38,3
8 až 11	11	3,6	300	4,8
12 až 30	4	1,3	219	3,5
<b>CELKEM</b>	<b>307</b>	<b>100</b>	<b>6258</b>	<b>100</b>

Zdroj: vlastní zpracování

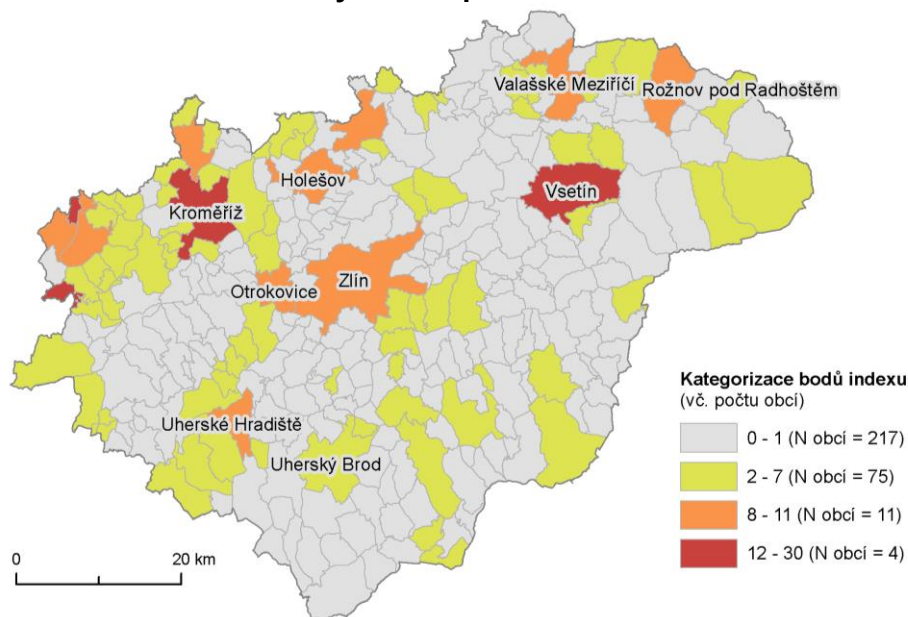
Kartografickou vizualizaci počtů obcí ve zvolených kategoriích indexu nabízejí Mapa 1 a Mapa 2.

## Mapa 1 – Index sociálního vyloučení pro r. 2018



Zdroj: vlastní zpracování

## Mapa 2 – Index sociálního vyloučení pro r. 2018 v obcích Zlínského kraje



Zdroj: vlastní zpracování

Pro srovnání situace ZLK s dalšími kraji slouží Tabulka 3 a Tabulka 4. První tabulka obsahuje počty obcí v jednotlivých kategoriích indexu, druhá tabulka jejich podíly. Nejvyšší počet obcí v kategorii 8 a více bodů byl v ULK (74 obcí), STC (67 obcí) a MSK (58 obcí); v ZLK bylo těchto obcí 15. Z hlediska podílu této kategorie obcí byl jejich nejvyšší výskyt v KVK (~ 23 %), ULK (~ 21 %) a MSK (~ 20 %); naopak nejnižší zastoupení bylo v JHM, PAK a VYS (shodně ~ 4 %). V ZLK tvoří podíl těchto obcí ~ 5 %.

Tabulka 3 – Index sociálního vyloučení pro r. 2018 v krajích – počty obcí

**Tabulka 3 – Index sociálního vyloučení pro r. 2018 v krajích – počty obcí**

Kraj	N obcí - 0 až 1	N obcí - 2 až 7	N obcí - 8 až 11	N obcí - 12 až 30	CELKEM N obcí
JHC	327	258	25	14	624
JHM	360	282	21	10	673
KHK	257	167	16	8	448
KVK	30	74	9	21	134
LBK	103	73	20	19	215
MSK	156	86	26	32	300
OLK	188	163	26	25	402
PAK	267	163	19	2	451
PLK	231	226	31	13	501
STC	674	403	40	27	1144
ULK	81	199	36	38	354
VYS	453	226	19	6	704
<b>ZLK</b>	<b>217</b>	<b>75</b>	<b>11</b>	<b>4</b>	<b>307</b>
<b>ČR</b>	<b>3344</b>	<b>2395</b>	<b>300*</b>	<b>219</b>	<b>6258</b>

Zdroj: vlastní zpracování

\* Do této kategorie byla započítána i Praha.

**Tabulka 4 – Index sociálního vyloučení pro r. 2018 v krajích – podíly obcí**

Kraj	% podíl obcí – 0 až 1	% podíl obcí – 2 až 7	% podíl obcí – 8 až 11	% podíl obcí – 12 až 30	% podíl CELKEM	CELKEM N obcí
JHC	52	41	4	2	100	624
JHM	53	42	3	1	100	673
KHK	57	37	4	2	100	448
KVK	22	55	7	16	100	134
LBK	48	34	9	9	100	215
MSK	52	29	9	11	100	300
OLK	47	41	6	6	100	402
PAK	59	36	4	0	100	451
PLK	46	45	6	3	100	501
STC	59	35	3	2	100	1144
ULK	23	56	10	11	100	354
VYS	64	32	3	1	100	704
<b>ZLK</b>	<b>71</b>	<b>24</b>	<b>4</b>	<b>1</b>	<b>100</b>	<b>307</b>
<b>ČR</b>	<b>53</b>	<b>38</b>	<b>5*</b>	<b>3</b>	<b>100</b>	<b>6258</b>

Zdroj: vlastní zpracování

\* Do této kategorie byla započítána i Praha.

## 4.2 Rozsah sociálního vyloučení v obvodech obcí s rozšířenou působností a na území místních akčních skupin

Na počty obcí ZLK ve zvolených kategoriích indexu je možné se podívat i optikou jeho SO ORP – viz Tabulka 5 a Tabulka 6. Nejvíce obcí v kategorii 8 a více bodů bylo v SO ORP Kroměříž (7 obcí). V osmi SO ORP bylo po 1 takové obci (Bystřice pod Hostýnem, Holešov, Otrokovice, Rožnov pod Radhoštěm, Uherské Hradiště, Valašské Meziříčí, Vsetín a Zlín.<sup>2</sup> SO ORP Luhačovice, Uherský Brod, Valašské Klobouky a Vizovice neměly žádnou takovou obec.

**Tabulka 5 – Index sociálního vyloučení pro r. 2018 ve Zlínském kraji – počty obcí**

SO ORP	N obcí -				CELKEM N obcí
	0 až 1	2 až 7	8 až 11	12 až 30	
Bystřice pod Hostýnem	9	4	1		14
Holešov	13	5	1		19
Kroměříž	17	22	4	3	46
Luhačovice	13	2			15
Otrokovice	6	3	1		10
Rožnov pod Radhoštěm	6	2	1		9
Uherské Hradiště	35	12	1		48
Uherský Brod	26	4			30
Valašské Klobouky	17	3			20
Valašské Meziříčí	13	4	1		18
Vizovice	14	2			16
Vsetín	25	6		1	32
Zlín	23	6	1		30
<b>ZLK</b>	<b>217</b>	<b>75</b>	<b>11</b>	<b>4</b>	<b>307</b>
<b>ČR</b>	<b>3344</b>	<b>2395</b>	<b>300</b>	<b>219</b>	<b>6258</b>

Zdroj: vlastní zpracování

<sup>2</sup> Analýzy a další materiály zpracované výzkumníky Agentury pro sociální začleňování pro obce Valašské Meziříčí a Vsetín jsou dostupné na webu <https://www.socialni-zaclenovani.cz> v sekci „lokality“.

Z hlediska podílu obcí v kategorii 8 a více bodů měly nejvyšší podíl SO ORP Kroměříž (16 %), Rožnov pod Radhoštěm (11 %) a Otrokovice (10 %).

**Tabulka 6 – Index sociálního vyloučení pro r. 2018 ve Zlínském kraji – podíly obcí**

SO ORP	% podíl obcí - 0 až 1	% podíl obcí - 2 až 7	% podíl - obcí 8 až 11	% podíl obcí - 12 až 30	% podíl CELKEM	CELKEM N obcí
Bystřice pod Hostýnem	64	29	7	0	100	14
Holešov	68	26	5	0	100	19
Kroměříž	37	48	9	7	100	46
Luhačovice	87	13	0	0	100	15
Otrokovice	60	30	10	0	100	10
Rožnov pod Radhoštěm	67	22	11	0	100	9
Uherské Hradiště	73	25	2	0	100	48
Uherský Brod	87	13	0	0	100	30
Valašské Klobouky	85	15	0	0	100	20
Valašské Meziříčí	72	22	6	0	100	18
Vízovice	88	13	0	0	100	16
Vsetín	78	19	0	3	100	32
Zlín	77	20	3	0	100	30
<b>ZLK</b>	<b>71</b>	<b>24</b>	<b>4</b>	<b>1</b>	<b>100</b>	<b>307</b>
<b>ČR</b>	<b>53</b>	<b>38</b>	<b>5</b>	<b>3</b>	<b>100</b>	<b>6258</b>

Zdroj: vlastní zpracování

Počty obcí dle čtyř zvolených kategorií indexu v MAS<sup>3</sup> působících na území ZLK nabízí

Tabulka 7. Nejvíce obcí v kategorii 8 a více bodů měly MAS „MAS Hřiběcí hory, z.s.“ (5 obcí) a „MAS Rožnovsko, z.s.“ (2 obce). Více MAS, které v této perspektivě zaznamenaly vyšší počet obcí s indexem sociálního vyloučení 8 a více bodů, překračují hranice ZLK a dané obce se nacházejí v jiném kraji.<sup>4</sup>

**Tabulka 7 – Index sociálního vyloučení pro r. 2018 v MAS Zlínského kraje – počty obcí**

MAS	Krajská působnost MAS	N obcí - 0 až 1	N obcí - 2 až 7	N obcí - 8 až 11	N obcí - 12 až 30	CELKEM N obcí
Jižní Haná o. p. s.	ZLK	5	3	1		9
Luhačovské Zálesí, o.p.s.	ZLK	19	5			24
MAS - Partnerství Moštěnka, o.p.s.	ZLK + OLK	30	19	2		51
MAS Bojkovska, z.s.	ZLK	12	3			15
MAS Buchlov, z.s.	ZLK	11	3			14
MAS Hornácko a Ostrožsko z.s.	JHM + ZLK	10	7		1	18
MAS Hornolidečska, z.s.	ZLK	14	1			15
MAS Ploština, z. s.	ZLK	14	3			17
MAS Staroměstsko, z.s.	ZLK	6	2			8
MAS Střední Vsetínsko, z. s.	ZLK	9	3			12
MAS Vízovicko a Slušovicko, o.p.s.	ZLK	17	3			20
MAS Východní Slovácko, z.s.	ZLK	11	;1			12
MAS Dolní Poolšaví, z.s.	ZLK	16	1			17
MAS Hřiběcí hory, z.s.	ZLK	10	18	3	2	33
MAS Kelečsko - Lešensko - Starojicko, z.s.	ZLK + MSK	9	2			11
MAS Podhostýnska, z. s.	ZLK	11	5	1		17
MAS Rožnovsko, z.s.	ZLK	9	3	2		14
MAS Severní Chřiby a Pomoraví, z.s.	ZLK	12	5	1		18
MAS Valašsko - Horní Vsacko, z.s.	ZLK	5	3			8
Střední Haná, o.p.s.	OLK + ZLK	1	7	1	4	13
<b>ČR - jen obce v MAS</b>		<b>3168</b>	<b>2249</b>	<b>271</b>	<b>177</b>	<b>5865</b>
<b>ČR - všechny obce v ČR</b>		<b>3344</b>	<b>2395</b>	<b>300</b>	<b>219</b>	<b>6258</b>

<sup>3</sup> Při posuzování rozsahu sociálního vyloučení na území jednotlivých MAS je nutné brát v potaz, že výsledky nejsou zcela komplementární s rozsahem problému v SO ORP. Kromě toho, že území MAS obvykle zahrnuje obce z různých SO ORP, nebo dokonce překračuje hranice jednotlivých krajů, tak MAS nezahrnují území velkých měst, jejichž počet obyvatel činil k 1. 1. 2014 více jak 25 000 obyvatel (viz např.: Ministerstvo zemědělství, nedatováno, s. 9). Ve ZLK se jedná o města Zlín, Kroměříž, Vsetín a Uherské Hradiště. Mimo velká města nejsou v ZLK do MAS zapojené další 4 menší obce.

<sup>4</sup> MAS „Střední Haná o.p.s.“ v zahrnuje celkem 5 obcí s indexem sociálního vyloučení 8 a více bodů, všechny tyto obce jsou však v OLK. „MAS - Partnerství Moštěnka o. p. s.“, má na svém území 2 takové obce, pouze 1 z nich je však na území ZLK a MAS „Hornácko a Ostrožsko z. s.“ sdružuje jedinou obec s celkovou hodnotou indexu 13 bodů, ta se však nachází v JMK. Tato skutečnost dále ovlivňuje i vyhodnocení jednotlivých dílčích dimenzí indexu sociálního vyloučení.

Zdroj: vlastní zpracování

## 5 Dílčí dimenze indexu sociálního vyloučení ve Zlínském kraji

Jestliže škála indexu nabývá hodnot 0 až 30, každá z jeho pěti dimenzí (osoby v exekuci, PnB, PnŽ, dlouhodobě nezaměstnaní a předčasné odchody) je v indexu zastoupena pětinou bodů. Jinak řečeno, každá z pěti dimenzí může nabývat u té které obce hodnot 0 až 6 bodů. Obsahem níže uvedených podkapitol je vyhodnocení jednotlivých dimenzí v obcích KHK z hlediska bodového skóre a dále vyhodnocení dimenzí v SO ORP a MAS z hlediska podílů a absolutních počtů.

### 5.1 Osoby v exekuci

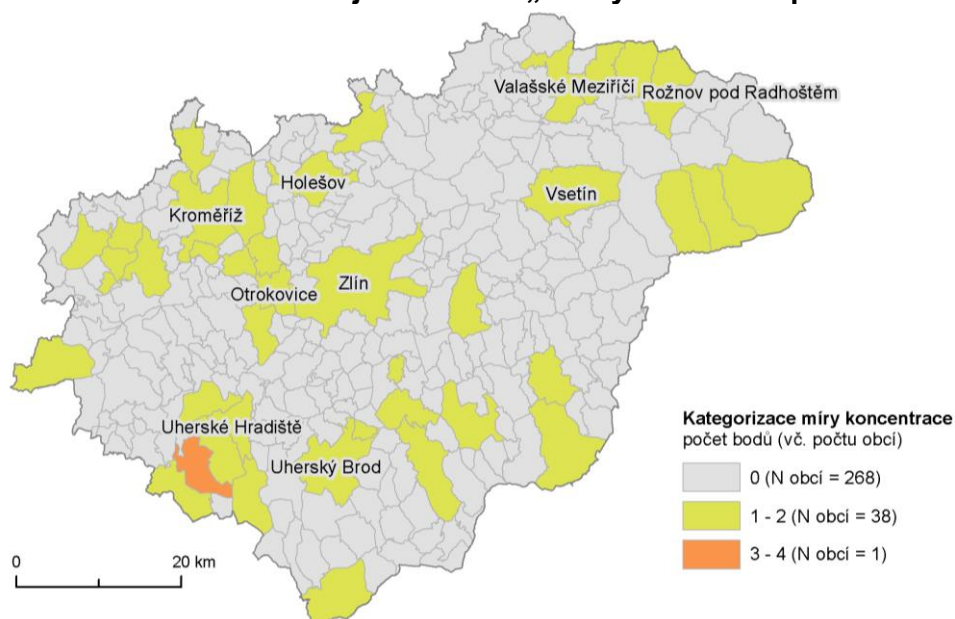
V dimenzi „osoby v exekuci“ obdrželo 0 bodů 268 obcí ZLK, 1 až 2 body 38 obcí, 3 až 4 body 1 obec a 5 až 6 bodů žádná obec – viz Tabulka 8. Kartografické zpracování nabízí Mapa 3.

**Tabulka 8 – Počty obcí v dimenzi „osoby v exekuci“ pro r. 2018**

	Osob. v exekuci - bodové rozpětí				CELKEM N obcí
	0	1 až 2	3 až 4	5 až 6	
ZLK	268	38	1		307
ČR	4719	1096	387	56	6258

Zdroj: vlastní zpracování

**Mapa 3 – Obce Zlínského kraje v dimenzi „osoby v exekuci“ pro r. 2018**



Zdroj: vlastní zpracování

Dle jednotlivých SO ORP ZLK byl nejvyšší počet osob v exekuci v SO ORP Zlín (4738), Uherské Hradiště (4652) a Kroměříž (4593); naopak nejnižší počet těchto osob byl v SO ORP Vizovice (546), Luhačovice (554) a Bystřice pod Hostýnem (814). Celkově v ZLK pak bylo 28650 osob v exekuci. Nejvyšší podíl osob v exekucích vykazovaly SO ORP Kroměříž (7,8 %), Otrokovice (6,7 %) a Holešov (6,5 %); naopak nejnižší podíl byl zaznamenán v SO ORP Luhačovice (3,4 %), Vizovice (3,8 %) a Valašské Klobouky (4,4 %). Celkový podíl osob v exekuci byl v ZLK 5,8 %. Bližší přehled nabízí Tabulka 9.

**Tabulka 9 – Podíly a absolutní počty v dimenzi „osoby v exekuci“ na úrovni SO ORP**

<b>SO ORP</b>	<b>Počet osob v exekuci (k 31. 12. 2017)</b>	<b>Podíl osob v exekuci (k 31. 12. 2017)</b>
Bystřice pod Hostýnem	814	6,1
Holešov	1183	6,5
Kroměříž	4593	7,8
Luhačovice	554	3,4
Otrokovice	1975	6,7
Rožnov pod Radhoštěm	1495	5,0
Uherské Hradiště	4652	6,1
Uherský Brod	2201	4,9
Valašské Klobouky	864	4,4
Valašské Meziříčí	1982	5,7
Vizovice	546	3,8
Vsetín	3053	5,5
Zlín	4738	5,6
<b>ZLK</b>	<b>28650</b>	<b>5,8</b>
<b>ČR</b>	<b>862307</b>	<b>9,6</b>

Zdroj: vlastní zpracování



Dle jednotlivých MAS působících na území ZLK (viz Tabulka 10) byl nejvyšší počet osob v exekuci v MAS „MAS Rožnovsko, z.s.“ (3096), „MAS Horňácko a Ostrožsko z.s.“ (2463)<sup>5</sup> a „MAS - Partnerství Moštěnka, o.p.s.“ (2215)<sup>6</sup>; naopak nejnižší počet těchto osob byl v „MAS Hornolidečska, z.s.“ (329) a „MAS Kelečsko - Lešensko - Starojicko, z.s.“ (404). Nejvyšší podíl osob v exekucích vykazovaly MAS<sup>7</sup> „Jižní Haná o. p. s.“ (8,2 %), „MAS Hříběcí hory, z.s.“ (7,8 %) a MAS „MAS Staroměstsko, z.s.“ (7,2 %); naopak nejnižší podíl byl zaznamenán v MAS „MAS Hornolidečska, z.s.“ (3,2 %), „MAS Kelečsko - Lešensko - Starojicko, z.s.“ (3,5 %) a „Luhačovské Zálesí, o.p.s.“ (3,7 %).

**Tabulka 10 – Podíly a absolutní počty v dimenzi „osoby v exekuci“ na úrovni MAS**

MAS	Krajská působnost MAS	Počet osob v exekuci (k 31. 12. 2017)	Podíl osob v exekuci (k 31. 12. 2017)
Jižní Haná o. p. s.	ZLK	1284	8,2
Luhačovské Zálesí, o.p.s.	ZLK	823	3,7
MAS - Partnerství Moštěnka, o.p.s.	ZLK + OLK	2215	6,2
MAS Bojkovska, z.s.	ZLK	562	5,2
MAS Buchlov, z.s.	ZLK	499	4,6
MAS Horňácko a Ostrožsko z.s.	JHM + ZLK	2463	6,8
MAS Hornolidečska, z.s.	ZLK	329	3,2
MAS Ploština, z. s.	ZLK	837	4,5
MAS Staroměstsko, z.s.	ZLK	785	7,2
MAS Střední Vsetínsko, z. s.	ZLK	412	4,1
MAS Vizovicko a Slušovicko, o.p.s.	ZLK	644	3,8
MAS Východní Slovácko, z.s.	ZLK	1559	4,9
MAS Dolní Poolšaví, z.s.	ZLK	547	4,3
MAS Hříběcí hory, z.s.	ZLK	1418	7,8
MAS Kelečsko - Lešensko - Starojicko, z.s.	ZLK + MSK	404	3,5
MAS Podhostýnska, z. s.	ZLK	917	5,8
MAS Rožnovsko, z.s.	ZLK	3096	5,7
MAS Severní Chříby a Pomoraví, z.s.	ZLK	2182	6,3
MAS Valašsko - Horní Vsacko, z.s.	ZLK	670	4,9
Střední Haná, o.p.s.	OLK + ZLK	1506	11,4
<b>ZLK</b>		<b>28650</b>	<b>5,8</b>
<b>ČR</b>		<b>862307</b>	<b>9,6</b>

Zdroj: vlastní zpracování

<sup>5</sup> Z čehož 1228 osob žije v obcích ZLK.

<sup>6</sup> Z čehož 1462 osob žije v obcích ZLK.

<sup>7</sup> Statisticky nejvyšší hodnotu podílu osob v exekuci zaznamenala MAS „Střední Haná, o.p.s.“ (11,4 %), která však až na jednu obec sdružuje obce příslušející k OLK.

## 5.2 Příspěvky na bydlení

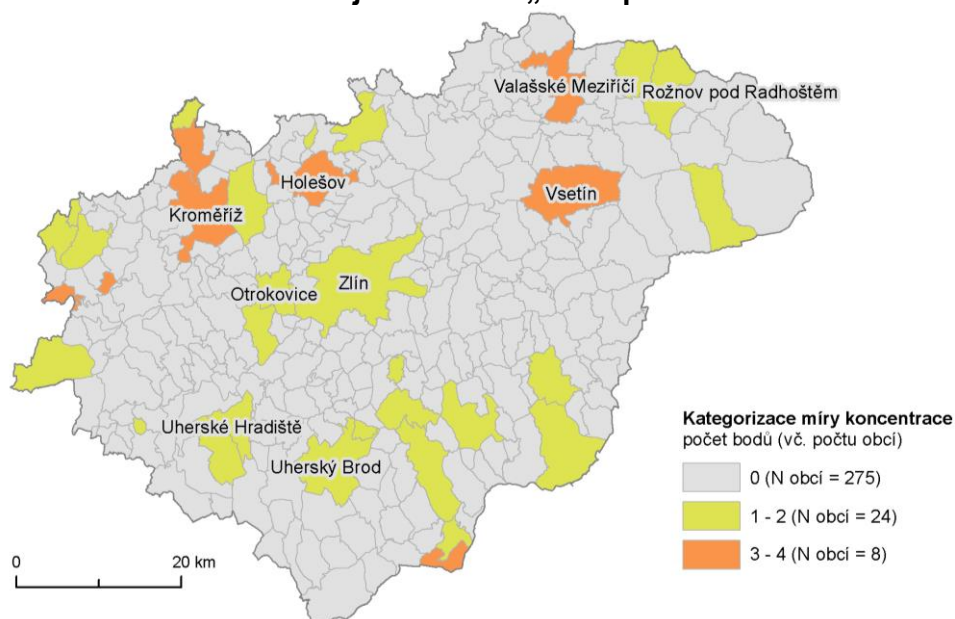
V dimenzi „PnB“ obdrželo 0 bodů 275 obcí ZLK, 1 až 2 body 24 obcí, 3 až 4 body 8 obcí a 5 až 6 bodů žádná obec – viz Tabulka 11. Kartografické zpracování nabízí Mapa 4.

**Tabulka 11 – Počty obcí v dimenzi „PnB“ pro r. 2018**

	PnB - bodové rozpětí				CELKEM N obcí
	0	1 až 2	3 až 4	5 až 6	
ZLK	275	24	8		307
ČR	5523	504	205	26	6258

Zdroj: vlastní zpracování

**Mapa 4 – Obce Zlínského kraje v dimenzi „PnB“ pro r. 2018**



Zdroj: vlastní zpracování

Nejvíce vyplacených PnB směřovalo do SO ORP Kroměříž (1324), Zlín (1075) a Vsetín (991); naopak nejméně těchto dávek bylo vyplaceno v SO ORP Vizovice (82), Luhačovice (131) a Valašské Klobouky (148). Celkově v ZLK bylo vyplaceno 6806 PnB. Příjemci dávky PnB byli z hlediska podílu nejvíce zastoupeni v SO ORP Kroměříž (2,3 %), Vsetín (1,8 %) a Holešov a Valašské Meziříčí (shodně po 1,5 %); na druhou stranu nejnižší podíl příjemců byl v SO ORP Vizovice (0,6 %), Luhačovice (0,8 %) a Uherské Hradiště (0,9 %). Celkový podíl příjemců PnB v ZLK činil 1,4 %. Bližší přehled nabízí

Tabulka 12.

**Tabulka 12 – Podíly a absolutní počty v dimenzi „PnB“ na úrovni SO ORP**

<b>SO ORP</b>	<b>Vyplacených PnB (průměrný měsíc r. 2018)</b>	<b>Podíl příjemců PnB (průměrný měsíc r. 2018)</b>
Bystřice pod Hostýnem	160	1,2
Holešov	272	1,5
Kroměříž	1324	2,3
Luhačovice	131	0,8
Otrokovice	412	1,4
Rožnov pod Radhoštěm	381	1,3
Uherské Hradiště	668	0,9
Uherský Brod	623	1,4
Valašské Klobouky	148	0,8
Valašské Meziříčí	540	1,5
Vizovice	82	0,6
Vsetín	991	1,8
Zlín	1075	1,3
<b>ZLK</b>	<b>6806</b>	<b>1,4</b>
<b>ČR</b>	<b>185023</b>	<b>2,1</b>

Zdroj: vlastní zpracování

Dle jednotlivých MAS působících na území ZLK nejvíce vyplacených PnB (viz Tabulka 13) směřovalo do MAS „MAS Rožnovsko, z.s.“ (828), „MAS Východní Slovácko, z.s.“ (450) a „MAS Hornácko a Ostrožsko z.s.“ (447)<sup>8</sup>; naopak nejméně těchto dávek bylo vyplaceno v MAS „MAS Hornolidečska, z.s.“ (58), „MAS Buchlov, z.s.“ (68) a „MAS Staroměstsko, z.s.“ (78). Z hlediska podílu byli příjemci dávky PnB nejvíce zastoupeni v MAS<sup>9</sup> „MAS Hříběcí hory, z.s.“ (1,8 %), „Jižní Haná o. p. s.“ (1,6 %) a „MAS Rožnovsko, z.s.“ (1,5 %); na druhou stranu nejnižší podíl příjemců byl v MAS „MAS Buchlov, z.s.“, „MAS Hornolidečska, z.s.“ a „MAS Vizovicko a Slušovicko, o.p.s.“ (shodně 0,6 %).

**Tabulka 13 – Podíly a absolutní počty v dimenzi „PnB“ na úrovni MAS**

MAS	Krajská působnost MAS	Vyplacených PnB (průměrný měsíc r. 2018)	Podíl příjemců PnB (průměrný měsíc r. 2018)
Jižní Haná o. p. s.	ZLK	258	1,6
Luhačovské Zálesí, o.p.s.	ZLK	154	0,7
MAS - Partnerství Moštěnka, o.p.s.	ZLK + OLK	401	1,1
MAS Bojkovska, z.s.	ZLK	151	1,4
MAS Buchlov, z.s.	ZLK	68	0,6
MAS Hornácko a Ostrožsko z.s.	JHM + ZLK	447	1,2
MAS Hornolidečska, z.s.	ZLK	58	0,6
MAS Ploština, z. s.	ZLK	143	0,8
MAS Staroměstsko, z.s.	ZLK	78	0,7
MAS Střední Vsetínsko, z. s.	ZLK	93	0,9
MAS Vizovicko a Slušovicko, o.p.s.	ZLK	97	0,6
MAS Východní Slovácko, z.s.	ZLK	450	1,4
MAS Dolní Poolšaví, z.s.	ZLK	86	0,7
MAS Hříběcí hory, z.s.	ZLK	318	1,8
MAS Kelečsko - Lešensko - Starojicko, z.s.	ZLK + MSK	99	0,9
MAS Podhostýnska, z. s.	ZLK	187	1,2
MAS Rožnovsko, z.s.	ZLK	828	1,5
MAS Severní Chříby a Pomoraví, z.s.	ZLK	434	1,2
MAS Valašsko - Horní Vsacko, z.s.	ZLK	160	1,2
Střední Haná, o.p.s.	OLK + ZLK	404	3,1
<b>ZLK</b>		<b>6806</b>	<b>1,4</b>
<b>ČR</b>		<b>185023</b>	<b>2,1</b>

Zdroj: vlastní zpracování

<sup>8</sup> Absolutní počty příjemců PnB v tomto případě značně ovlivňuje jedno z měst nacházející se v JMK, kde se koncentrovalo v průměrném měsíci r. 2018 212 příjemců dávky PnB.

<sup>9</sup> Nejvyšší podíl je v MAS „Střední Haná, o.p.s.“ (3,1 %), která však v ZLK sdružuje pouze jednu obec.

### 5.3 Příspěvky na živobytí

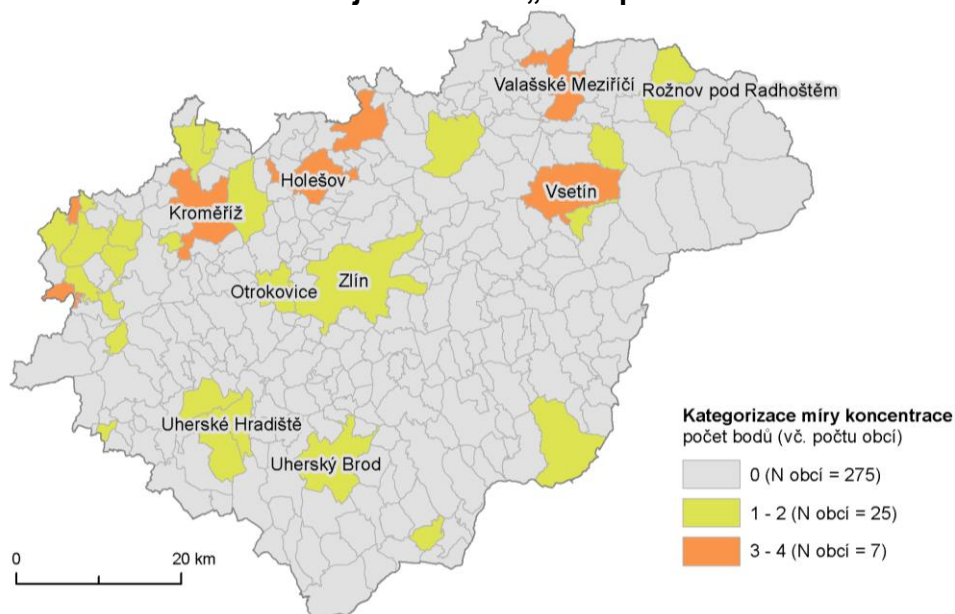
V dimenzi „PnŽ“ obdrželo 0 bodů 275 obcí ZLK, 1 až 2 body 25 obcí, 3 až 4 body 7 obcí a 5 až 6 bodů žádná obec – viz Tabulka 14. Kartografické zpracování nabízí Mapa 5.

**Tabulka 14 – Počty obcí v dimenzi „PnŽ“ pro r. 2018**

	PnŽ - bodové rozpětí				CELKEM N obcí
	0	1 až 2	3 až 4	5 až 6	
ZLK	275	25	7		307
ČR	5223	679	311	45	6258

Zdroj: vlastní zpracování

**Mapa 5 – Obce Zlínského kraje v dimenzi „PnŽ“ pro r. 2018**



Zdroj: vlastní zpracování

Nejvyšší počet vyplacených PnŽ byl v SO ORP Kroměříž (536), Vsetín (452) a Zlín (295); naopak nejméně dávek směřovalo do SO ORP Luhačovice (27), Vizovice (44) a Valašské Klobouky (78). Celkově v ZLK bylo vyplaceno 2595 PnŽ. Podíl příjemců dávky PnŽ byl nejvyšší v SO ORP Kroměříž (0,9 %), Vsetín a Bystřice pod Hostýnem (shodně po 0,8 %); naopak nejnižší podíl příjemců byl v SO ORP Luhačovice (0,2 %), Uherské Hradiště a Vizovice (shodně 0,3 %). Celkový podíl příjemců PnŽ v ZLK dosáhl výše 0,5 %. Bližší přehled nabízí Tabulka 15.

**Tabulka 15 – Podíly a absolutní počty v dimenzi „PnŽ“ na úrovni SO ORP**

<b>SO ORP</b>	<b>Vyplacených PnŽ (průměrný měsíc r. 2018)</b>	<b>Podíl příjemců PnŽ (průměrný měsíc r. 2018)</b>
Bystřice pod Hostýnem	102	0,8
Holešov	113	0,6
Kroměříž	536	0,9
Luhačovice	27	0,2
Otrokovice	133	0,5
Rožnov pod Radhoštěm	136	0,5
Uherské Hradiště	260	0,3
Uherský Brod	164	0,4
Valašské Klobouky	78	0,4
Valašské Meziříčí	255	0,7
Vizovice	44	0,3
Vsetín	452	0,8
Zlín	295	0,4
<b>ZLK</b>	<b>2595</b>	<b>0,5</b>
<b>ČR</b>	<b>79033</b>	<b>0,9</b>

Zdroj: vlastní zpracování

Dle jednotlivých MAS působících na území ZLK byl nejvyšší počet vyplacených PnŽ (viz Tabulka 16) v MAS<sup>10</sup> „MAS Rožnovsko, z.s.“ (353); naopak nejméně dávek směřovalo do MAS „MAS Buchlov, z.s.“ a „MAS Dolní Poolšaví, z.s.“ (shodně po 27). Podíl příjemců dávky PnŽ byl nejvyšší v MAS „MAS Hříběcí hory, z.s.“ (0,8 %), „MAS Podhostýnska, z. s.“ a „MAS Rožnovsko, z.s.“ (shodně 0,7 %); naopak nejnižší podíl příjemců byl v MAS „Luhačovské Zálesí, o.p.s.“, „MAS Buchlov, z.s.“ a „MAS Dolní Poolšaví, z.s.“ (shodně 0,2 %).

**Tabulka 16 – Podíly a absolutní počty v dimenzi „PnŽ“ na úrovni MAS**

<b>MAS</b>	<b>Krajská působnost MAS</b>	<b>Vyplacených PnŽ (průměrný měsíc r. 2018)</b>	<b>Podíl příjemců PnŽ (průměrný měsíc r. 2018)</b>
Jižní Haná o. p. s.	ZLK	95	0,6
Luhačovské Zálesí, o.p.s.	ZLK	45	0,2
MAS - Partnerství Moštěnka, o.p.s.	ZLK + OLK	175	0,5
MAS Bojkovska, z.s.	ZLK	40	0,4
MAS Buchlov, z.s.	ZLK	27	0,2
MAS Hornácko a Ostrožsko z.s.	JHM + ZLK	184	0,5
MAS Hornolidečska, z.s.	ZLK	32	0,3
MAS Ploština, z. s.	ZLK	74	0,4
MAS Staroměstsko, z.s.	ZLK	43	0,4
MAS Střední Vsetínsko, z. s.	ZLK	50	0,5
MAS Vizovicko a Slušovicko, o.p.s.	ZLK	49	0,3
MAS Východní Slovácko, z.s.	ZLK	113	0,4
MAS Dolní Poolšaví, z.s.	ZLK	27	0,2
MAS Hříběcí hory, z.s.	ZLK	137	0,8
MAS Kelečsko - Lešensko - Starojicko, z.s.	ZLK + MSK	37	0,3
MAS Podhostýnska, z. s.	ZLK	110	0,7
MAS Rožnovsko, z.s.	ZLK	353	0,7
MAS Severní Chříby a Pomoraví, z.s.	ZLK	147	0,4
MAS Valašsko - Horní Vsacko, z.s.	ZLK	57	0,4
Střední Haná, o.p.s.	OLK + ZLK	285	2,2
<b>ZLK</b>		<b>2595</b>	<b>0,5</b>
<b>ČR</b>		<b>79033</b>	<b>0,9</b>

Zdroj: vlastní zpracování

<sup>10</sup> MAS „Střední Haná, o.p.s.“ (285), „MAS Hornácko a Ostrožsko z.s.“ (184) a „MAS - Partnerství Moštěnka, o.p.s.“ (175), které zaznamenávají nejvyšší hodnoty v počtu a/nebo podílu příjemců PnŽ, však sdružují jen nízký podíl obcí ze ZLK.

## 5.4 Uchazeči o zaměstnání v evidenci déle než 6 měsíců

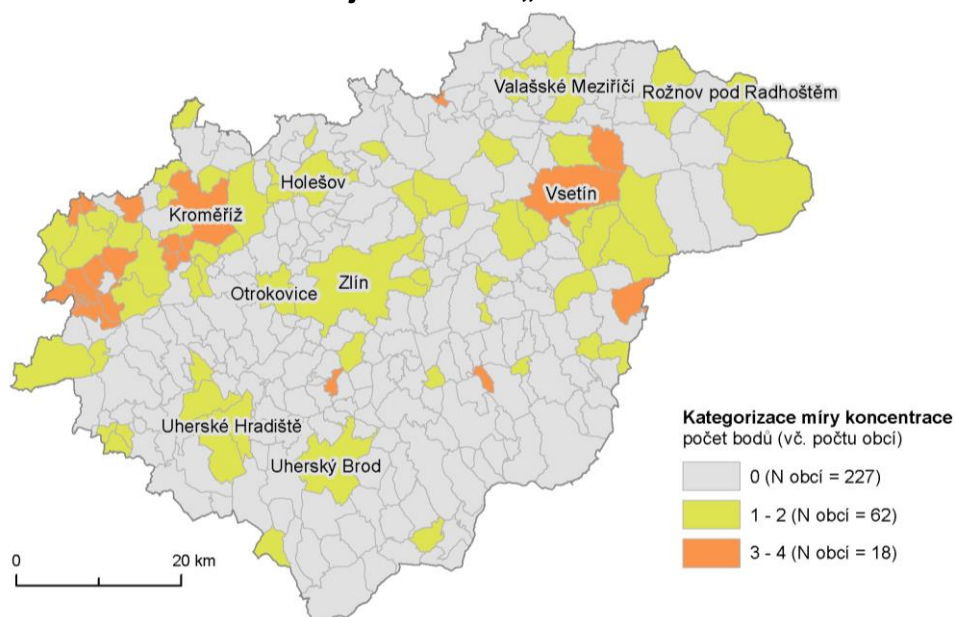
V dimenzi „UoZ evidovaní déle než 6 měsíců“ obdrželo 0 bodů 227 obcí ZLK, 1 až 2 body 62 obcí, 3 až 4 body 18 obcí a 5 až 6 bodů žádná obec – viz Tabulka 17. Kartografické zpracování nabízí Mapa 6.

**Tabulka 17 – Počty obcí v dimenzi „UoZ evidovaní déle než 6 měsíců“ pro r. 2018**

	UoZ 6+ - bodové rozpětí				CELKEM N obcí
	0	1 až 2	3 až 4	5 až 6	
ZLK	227	62	18		307
ČR	4384	1297	540	37	6258

Zdroj: vlastní zpracování

**Mapa 6 – Obce Zlínského kraje v dimenzi „UoZ evidovaní déle než 6 měsíců“ pro r. 2018**



Zdroj: vlastní zpracování



Nejvyšší počty UoZ evidovaných déle než 6 měsíců byly indikovány v SO ORP Kroměříž (673), Vsetín (658) a Zlín (653); na druhou stranu, nejnižší počet těchto UoZ byl v SO ORP Valašské Klobouky (65), Bytčice pod Hostýnem (75) a Luhačovice (77). Celkově bylo v ZLK vedeno těchto dlouhodobě nezaměstnaných 3762. UoZ evidovaní déle než 6 měsíců byli z hlediska podílu nejvíce zastoupeni v SO ORP Kroměříž a Vsetín (shodně 1,5 %) a Rožnov pod Radhoštěm (1,1 %); nejnižší podíl byl pak zaznamenán v SO ORP Valašské Klobouky (0,4 %) a Holešov, Luhačovice, Otrokovice a Uherský Brod (0,6 %). Celkový podíl těchto UoZ byl v ZLK 1 %. Bližší přehled nabízí Tabulka 18.

**Tabulka 18 – Podíly a absolutní počty v dimenzi „UoZ evidovaní déle než 6 měsíců“ na úrovni SO ORP**

<b>SO ORP</b>	<b>Počet UoZ evidovaných déle než 6 měsíců (prosinec 2018)</b>	<b>Podíl UoZ evidovaných déle než 6 měsíců (prosinec 2018)</b>
Bystřice pod Hostýnem	75	0,8
Holešov	79	0,6
Kroměříž	673	1,5
Luhačovice	77	0,6
Otrokovice	138	0,6
Rožnov pod Radhoštěm	247	1,1
Uherské Hradiště	548	0,9
Uherský Brod	220	0,6
Valašské Klobouky	65	0,4
Valašské Meziříčí	241	0,9
Vizovice	88	0,8
Vsetín	658	1,5
Zlín	653	1,0
<b>ZLK</b>	<b>3762</b>	<b>1,0</b>
<b>ČR</b>	<b>92041</b>	<b>1,3</b>

Zdroj: vlastní zpracování

Dle jednotlivých MAS působících na území ZLK byl nejvyšší počet UoZ evidovaných déle než 6 měsíců (viz Tabulka 19) indikován v MAS<sup>11</sup> „MAS Rožnovsko, z.s.“ (423) a „MAS Hřibčíc hory, z.s.“ (265); na druhou stranu, nejnižší počet těchto UoZ byl v MAS „MAS Bojkovska, z.s.“ (47), „MAS Buchlov, z.s.“ (55) a „MAS Ploština, z. s.“ (62). UoZ evidovaní déle než 6 měsíců byli z hlediska podílu nejvíce zastoupeni v MAS „MAS Hřibčíc hory, z.s.“ (1,9 %), „MAS Valašsko - Horní Vsacko, z.s.“ (1,5 %) a „MAS Střední Vsetínsko, z. s.“ (1,3 %); nejnižší podíl byl pak zaznamenán v MAS „MAS Ploština, z. s.“ (0,4 %) a „MAS Bojkovska, z.s.“ a „MAS Východní Slovácko, z.s.“ (shodně 0,6 %).

**Tabulka 19 – Podíly a absolutní počty v dimenzi „UoZ evidovaní déle než 6 měsíců“ na úrovni MAS**

MAS	Krajská působnost MAS	Počet UoZ evidovaných déle než 6 měsíců (prosinec 2018)	Podíl UoZ evidovaných déle než 6 měsíců (prosinec 2018)
Jižní Haná o. p. s.	ZLK	124	1,0
Luhačovské Zálesí, o.p.s.	ZLK	123	0,7
MAS - Partnerství Moštěnka, o.p.s.	ZLK + OLK	263	0,9
MAS Bojkovska, z.s.	ZLK	47	0,6
MAS Buchlov, z.s.	ZLK	55	0,7
MAS Hornácko a Ostrožsko z.s.	JHM + ZLK	478	1,8
MAS Hornolidečska, z.s.	ZLK	97	1,2
MAS Ploština, z. s.	ZLK	62	0,4
MAS Staroměstsko, z.s.	ZLK	84	1,0
MAS Střední Vsetínsko, z. s.	ZLK	100	1,3
MAS Vizovicko a Slušovicko, o.p.s.	ZLK	109	0,8
MAS Východní Slovácko, z.s.	ZLK	152	0,6
MAS Dolní Poolšaví, z.s.	ZLK	84	0,8
MAS Hřibčíc hory, z.s.	ZLK	265	1,9
MAS Kelečsko - Lešensko - Starojicko, z.s.	ZLK + MSK	64	0,7
MAS Podhostýnska, z. s.	ZLK	90	0,8
MAS Rožnovsko, z.s.	ZLK	423	1,0
MAS Severní Chříby a Pomoraví, z.s.	ZLK	176	0,7
MAS Valašsko - Horní Vsacko, z.s.	ZLK	154	1,5
Střední Haná, o.p.s.	OLK + ZLK	286	2,8
<b>ZLK</b>		<b>3762</b>	<b>1,0</b>
<b>ČR</b>		<b>92041</b>	<b>1,3</b>

Zdroj: vlastní zpracování

<sup>11</sup> „MAS Hornácko a Ostrožsko z.s.“ (478) zaznamenává nejvyšší počet těchto UoZ, ovšem ve ZLK se nachází pouze 6 obcí. Stejně tak je tomu u MAS „Střední Haná, o.p.s.“ (286), která sdružuje na svém území pouze jednu obec ve ZLK.

## 5.5 Předčasné odchody ze vzdělávání

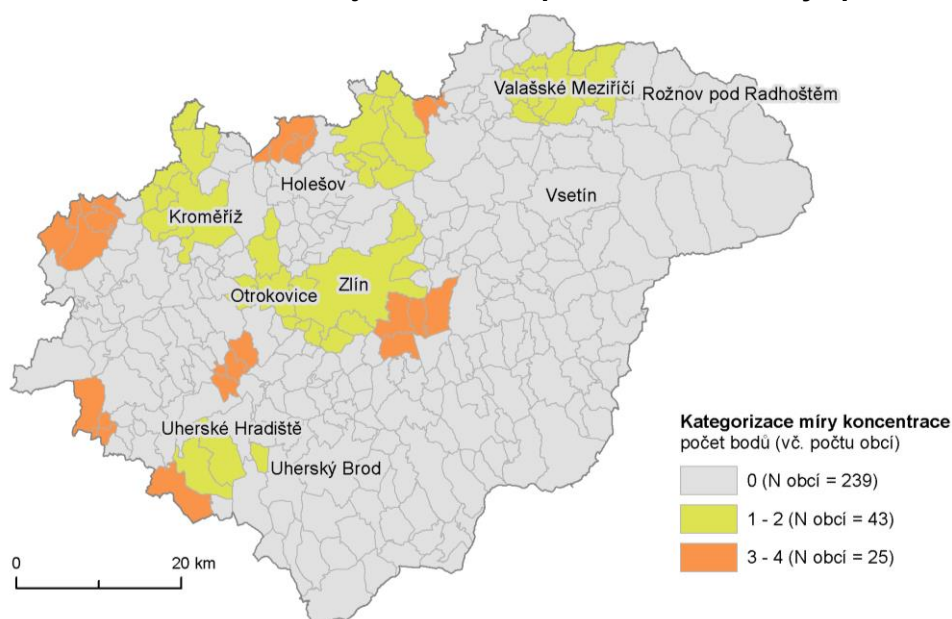
V dimenzi „předčasné odchody“ obdrželo 0 bodů 239 obcí ZLK, 1 až 2 body 43 obcí, 3 až 4 body 25 obcí a 5 až 6 bodů žádná obec – viz Tabulka 20. Kartografické zpracování nabízí Mapa 7.

**Tabulka 20 – Počty obcí v dimenzi „předčasné odchody“ pro r. 2018**

	Před. odchody - bodové rozpětí				CELKEM N obcí
	0	1 až 2	3 až 4	5 až 6	
ZLK	239	43	25		307
ČR	3994	1365	784	115	6258

Zdroj: vlastní zpracování

**Mapa 7 – Obce Zlínského kraje v dimenzi „předčasné odchody“ pro r. 2018**



Zdroj: vlastní zpracování

Nejvíce předčasných odchodů bylo zaznamenáno v SO ORP Uherské Hradiště (20), Kroměříž (18) a Zlín (14); naopak nejméně k předčasným odchodům docházelo v SO ORP Luhačovice (0), Rožnov pod Radhoštěm a Uherský Brod (shodně po 2) a Valašské Klobouky a Vizovice (3). V celkovém součtu se všechny předčasné odchody v ZLK týkaly 99 žáků a žaček. Podíl předčasných odchodů byl jako nejvyšší indikován v SO ORP Bystřice pod Hostýnem (4,8 %), Holešov (4,2 %) a Kroměříž (3,9 %); naopak nejnižší byl tento podíl v SO ORP Luhačovice (0 %), Uherský Brod (0,4 %) a Rožnov pod Radhoštěm (0,8 %). Celkový podíl odchodů byl v ZLK 2,1 %. Bližší přehled nabízí Tabulka 21.

**Tabulka 21 – Podíly a absolutní počty v dimenzi „předčasné odchody“ na úrovni SO ORP**

<b>SO ORP</b>	<b>Počet předčasných odchodů (školní rok 2017/18)</b>	<b>Podíl předčasných odchodů (školní rok 2017/18)</b>
Bystřice pod Hostýnem	5	4,8
Holešov	7	4,2
Kroměříž	18	3,9
Luhačovice	0	0,0
Otrokovice	8	2,9
Rožnov pod Radhoštěm	2	0,8
Uherské Hradiště	20	2,6
Uherský Brod	2	0,4
Valašské Klobouky	3	1,5
Valašské Meziříčí	12	3,5
Vizovice	3	2,3
Vsetín	5	0,9
Zlín	14	1,7
<b>ZLK</b>	<b>99</b>	<b>2,1</b>
<b>ČR</b>	<b>3328</b>	<b>4,3</b>

Zdroj: vlastní zpracování

Dle jednotlivých MAS působících na území ZLK bylo nejvíce předčasných odchodů (viz Tabulka 22) zaznamenáno v MAS „MAS Hornácko a Ostrožsko z.s.“ (14), „MAS Rožnovsko, z.s.“ (13) a „MAS - Partnerství Moštěnka, o.p.s.“ (9); naopak nejméně k předčasným odchodům docházelo v MAS „MAS Hornolidečska, z.s.“ a „MAS Valašsko - Horní Vsacko, z.s.“ (shodně po 0), „MAS Bojkovska, z.s.“, „MAS Buchlov, z.s.“, „MAS Střední Vsetínsko, z. s.“, „MAS Východní Slovácko, z.s.“, „MAS Dolní Poolšaví, z.s.“ a „MAS Kelečsko - Lešensko - Starojicko, z.s.“ (shodně po 1) a „Luhačovské Zálesí, o.p.s.“ a „MAS Staroměstsko, z.s.“ (shodně po 2). Podíl předčasných odchodů byl jako nejvyšší indikován v MAS „MAS Hornácko a Ostrožsko z.s.“ a „MAS Hříběcí hory, z.s.“ (4,1 %), „MAS Podhostýnska, z. s.“ (3,5 %) a „MAS - Partnerství Moštěnka, o.p.s.“ a „Střední Haná, o.p.s.“ (shodně po 3,1 %); naopak nejnižší byl tento podíl v MAS „MAS Hornolidečska, z.s.“ a „MAS Valašsko - Horní Vsacko, z.s.“ (shodně po 0 %), „MAS Východní Slovácko, z.s.“ (0,2 %) a „MAS Kelečsko - Lešensko - Starojicko, z.s.“ (0,8 %).

**Tabulka 22 – Podíly a absolutní počty v dimenzi „předčasné odchody“ na úrovni MAS**

MAS	Krajská působnost MAS	Počet předčasných odchodů (školní rok 2017/18)	Podíl předčasných odchodů (školní rok 2017/18)
Jižní Haná o. p. s.	ZLK	3	2,8
Luhačovské Zálesí, o.p.s.	ZLK	2	1,2
MAS - Partnerství Moštěnka, o.p.s.	ZLK + OLK	9	3,1
MAS Bojkovska, z.s.	ZLK	1	1,1
MAS Buchlov, z.s.	ZLK	1	1,1
MAS Hornácko a Ostrožsko z.s.	JHM + ZLK	14	4,1
MAS Hornolidečska, z.s.	ZLK	0	0,0
MAS Ploština, z. s.	ZLK	3	1,5
MAS Staroměstsko, z.s.	ZLK	2	1,9
MAS Střední Vsetínsko, z. s.	ZLK	1	1,9
MAS Vizovicko a Slušovicko, o.p.s.	ZLK	3	2,0
MAS Východní Slovácko, z.s.	ZLK	1	0,2
MAS Dolní Poolšaví, z.s.	ZLK	1	1,2
MAS Hříběcí hory, z.s.	ZLK	5	4,1
MAS Kelečsko - Lešensko - Starojicko, z.s.	ZLK + MSK	1	0,8
MAS Podhostýnska, z. s.	ZLK	5	3,5
MAS Rožnovsko, z.s.	ZLK	13	2,5
MAS Severní Chříby a Pomoraví, z.s.	ZLK	9	2,9
MAS Valašsko - Horní Vsacko, z.s.	ZLK	0	0,0
Střední Haná, o.p.s.	OLK + ZLK	3	3,1
<b>ZLK</b>		<b>99</b>	<b>2,1</b>
<b>ČR</b>		<b>3328</b>	<b>4,3</b>

Zdroj: vlastní zpracování

## 6 Shrnutí a závěr

Na území ZLK nachází 307 obcí, které tak tvoří cca 4,9 % všech obcí ČR. Prizmatem indexu sociálního vyloučení nahlédnuto, 217 obcí ZLK (70,7 % obcí ZLK) obdrželo **0 až 1 bod**, a lze je tak považovat za **obce sociálním vyloučením neohrožené**; 75 obcí (24,4 % obcí ZLK) získalo **2 až 7 bodů**, a lze je proto z hlediska sociálního vyloučení považovat za **rizikové**. Pokud budeme považovat **hodnoty indexu 8 a vyšší** za ukazatel sociálním vyloučením **ohrožených** obcí, pak se jich na území ZLK vyskytovalo 15 (4,9 % obcí ZLK). Posledně jmenovaná kategorie obcí si rozhodně zaslouží z hlediska politik sociálního začleňování zvýšenou pozornost, byť i kategorie rizikových obcí by neměla zůstat upozaděna.

Jestliže ohrožené obce (8 a více bodů) tvořily cca 5 % ze všech obcí na území ZLK, jednoznačně lze konstatovat, že tento stav je v komparaci s ostatními kraji nadprůměrně dobrý – podobný podíl těchto obcí se vyskytoval na území krajů Pardubického (4 %), Jihomoravského (4 %) a Vysočiny (4 %) a Středočeského (5 %). Ze všech obcí v ČR spadalo do dané kategorie 8 % obcí. V tomto ohledu patřily naopak mezi nejzatíženější kraje Karlovarský (23 %), Ústecký (21 %) a Moravskoslezský (20 %).

Prostorové rozmístění ohrožených obcí bylo napříč ZLK soustředěné do hlavních městských center a oblastí tzv. „vnitřních periférií“ na hranicích ostatních krajů – ačkoli celkový podíl ohrožených obcí ZLK byl v celorepublikovém srovnání nízký, pouze 4 ze 13 SO ORP v kraji neměly na svém území žádnou ohroženou obec s celkovou hodnotou indexu sociálního vyloučení vyšší než 8 bodů (jsou to SO ORP Luhačovice, Uherský Brod, Valašské Klobouky a Vizovice). Obce s 8 a více body byly nejvíce koncentrovány v SO ORP Kroměříž (7 obcí), zbylá SO ORP zaznamenaly pouze po jedné ohrožené obci. Nejvyšší podíl obcí s 8 a více body se vyskytoval v SO ORP Kroměříž (16 %), Rožnov pod Radhoštěm (11 %) a Otrokovice (11 %). Co se týče MAS působících na území ZLK, mezi ty nejzatíženější patřily „MAS Hřibecí hory, z.s.“ (5 obcí v kategorii ohrožená<sup>12</sup>) a „MAS Rožnovsko, z.s.“ (2 obce v kategorii ohrožená<sup>13</sup>).

Na ZLK se lze pro bližší detail podívat rovněž optikou dílčích dimenzí indexu sociálního vyloučení, kterých je pět (osoby v exekuci, příspěvky na bydlení, příspěvky na živobytí, nezaměstnaní déle než 6 měsíců a předčasné odchody ze ZŠ). Jestliže v každé dimenzi mohla obec obdržet nanejvýše 6 bodů, počet obcí, které obdržely v té které dimenzi více jak 3 body, je následující: za „osoby v exekuci“ obdržela 3 a více bodů 1 obec, za „PnB“ 8 obcí, za „PnŽ“ 7 obcí, za „UoZ 6+“ 18 obcí a za „předčasné odchody“ 25 obcí. Z hlediska celkového indexu sociálního vyloučení patnáct nejzatíženějších obcí ve ZLK (nejvíce zatížená obec ZLK obdržela 13 bodů, patnáctá nejzatíženější obec 8 bodů) vykazovalo tento typ kumulace bodů napříč dílčími dimenzemi: 3 a více bodů obdrželo v dimenzi „osoby v exekuci“ 0 obcí, v dimenzi „PnB“ 6 obcí, v dimenzi „PnŽ“ 7 obcí, v dimenzi „UoZ 6+“ 5 obcí a v dimenzi „předčasné odchody“ 4 obce.

Dílčí dimenze indexu sociálního vyloučení naznačují, že jednotlivé SO ORP a obce se mírně odlišovaly také v tom, která dimenze sociálního vyloučení v nich byla více závažná. Například

---

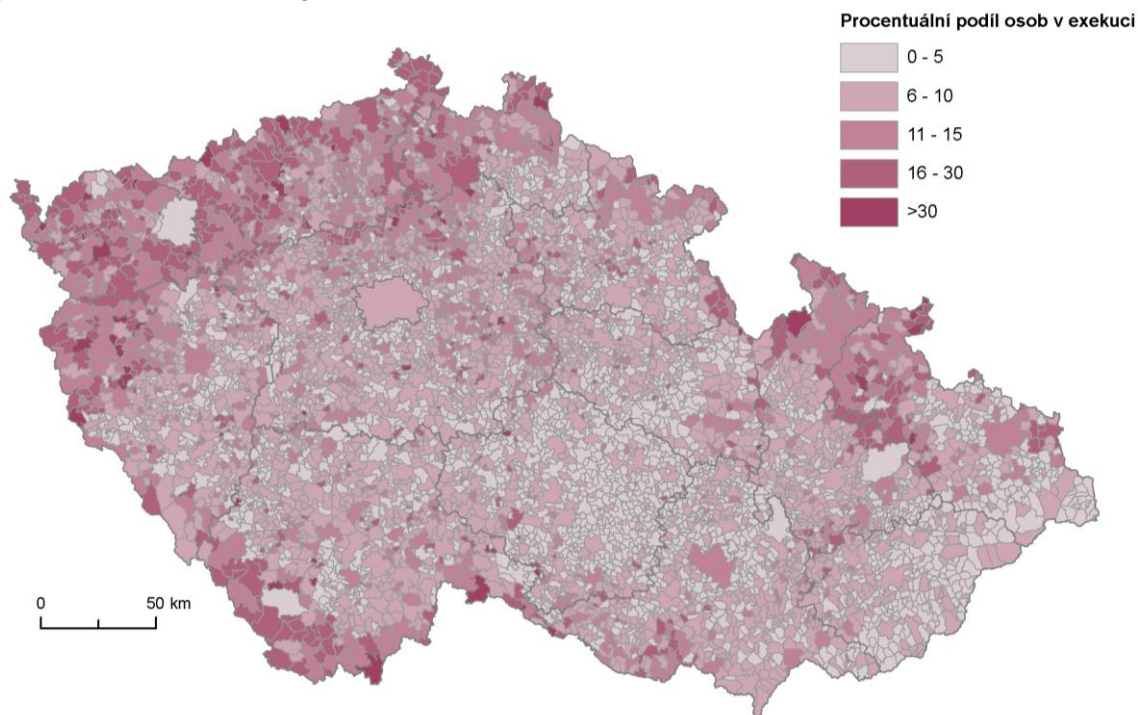
<sup>12</sup> Stejný počet obcí v kategorii ohrožená zaznamenala i MAS „Střední Haná, o.p.s.“ – všechny až na jednu obec sdružené v této MAS se však nacházejí v OLK, přičemž tato jedna obec náležející k ZLK dosáhla v indexu sociálního vyloučení 4 body.

<sup>13</sup> Stejný počet obcí v kategorii ohrožená zaznamenala i MAS „MAS – Partnerství Moštěnka, o.p.s.“, ovšem pouze jedna ze dvou obcí s indexem sociálního vyloučení vyšším než 8 se nachází v ZLK.

SO ORP Bystřice pod Hostýnem byl v indexu uchazečů o zaměstnání nad 6 měsíců pod krajským průměrem, ovšem v podílu předčasných odchodů ze ZŠ měl v rámci kraje nejvyšší skóre a v ostatních oblastech patřil mezi pět SO ORP s nejvyššími hodnotami. V ZLK spíše platí, že koncentrace problémů spojených se sociálním vyloučením se projevoval s mírnými odchylkami ve všech sledovaných kategoriích. SO ORP Kroměříž zaznamenal vyšší než průměrné krajské hodnoty ve všech pěti sledovaných kategoriích, SO ORP Holešov, kromě indexu uchazečů o zaměstnání nad 6 měsíců, taktéž a stejně tak i SO ORP Bystřice pod Hostýnem, který byl pod krajským průměrem v indexech příjemců dávky PnB a v počtech UoZ registrovaných déle než 6 měsíců. Vedle územního zacílení aktivit na řešení sociálního vyloučení bude tedy vhodné podle místní situace modifikovat také jejich komplexní obsahové zacílení (akcentující problematiku oddlužení, bydlení, nebo podporu vzdělávání).

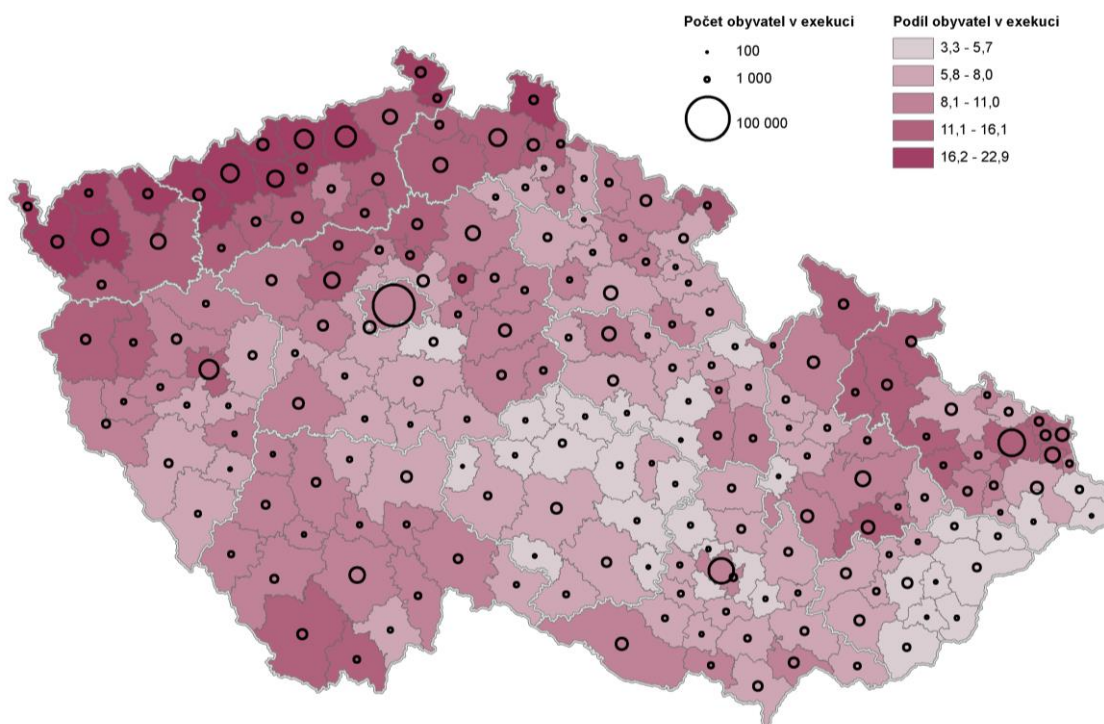
## 7 Přílohy

Mapa 8 – Dimenze „osoby v exekuci“ – podíl osob v exekuci v obcích (k 31. 12. 2017)



Zdroj: vlastní zpracování

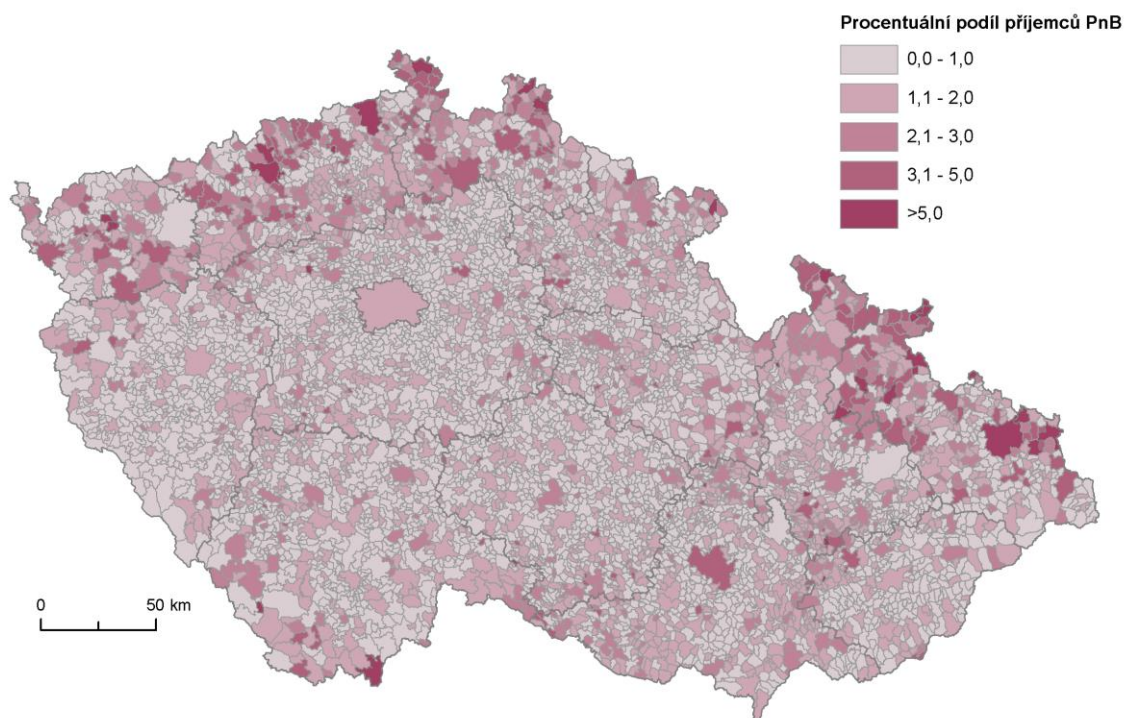
Mapa 9 – Dimenze „osoby v exekuci“ – podíly a abs. počty v SO ORP (k 31. 12. 2017)



Zdroj: vlastní zpracování

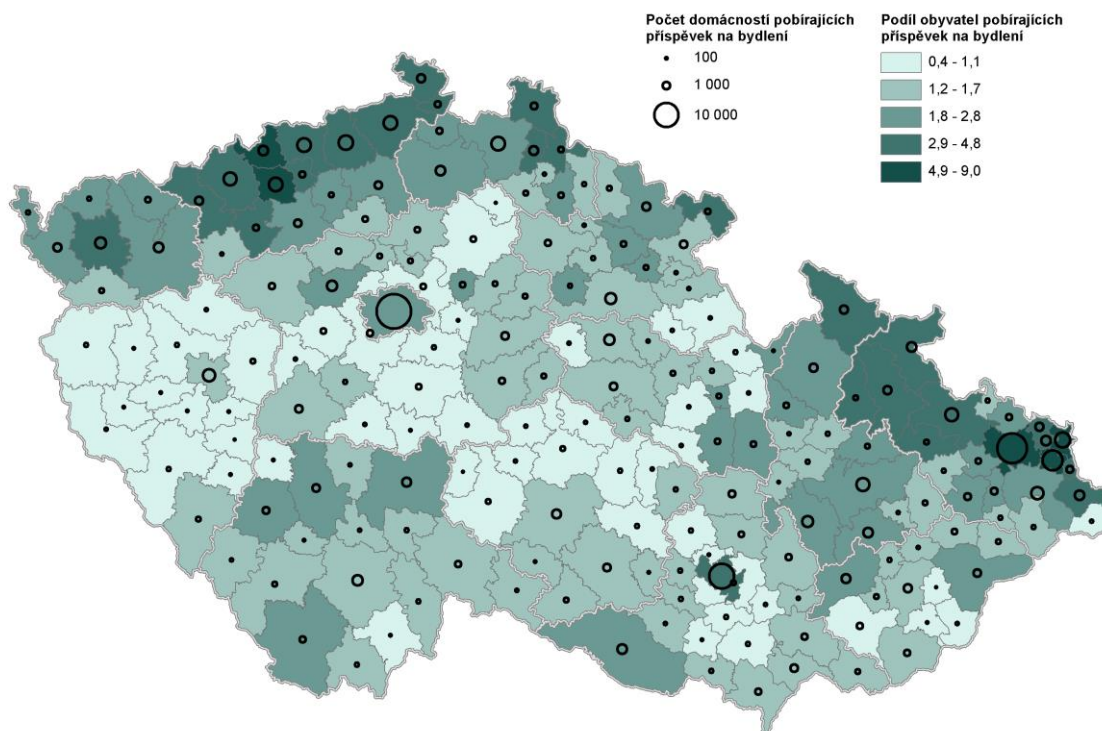


**Mapa 10 – Dimenze „PnB“ . podíl příjemců v obcích (průměrný měsíc r. 2018)**



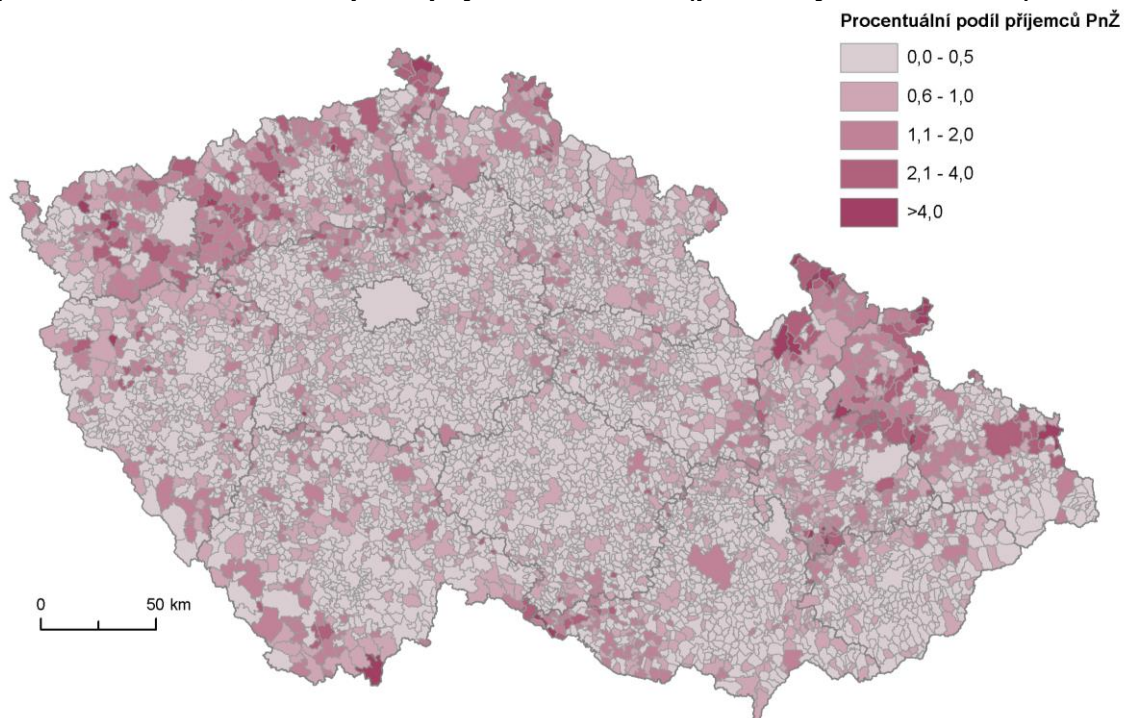
Zdroj: vlastní zpracování

**Mapa 11 – Dimenze „PnB“ – podíly a abs. počty v SO ORP (průměrný měsíc r. 2018)**



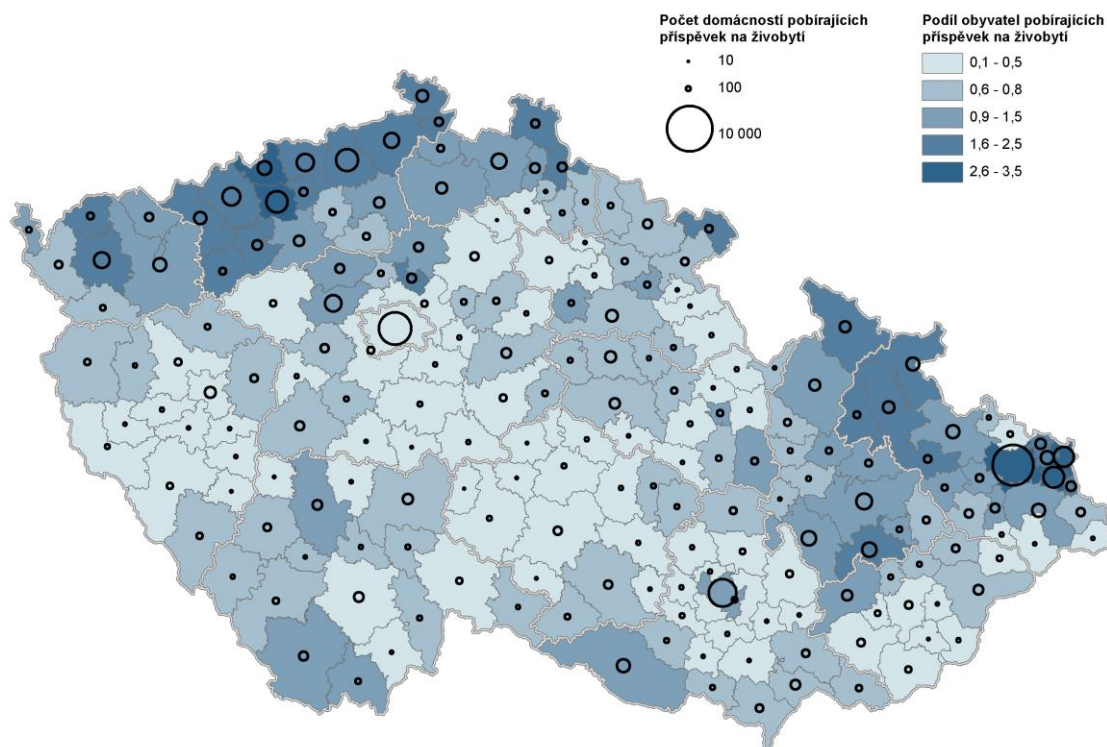
Zdroj: vlastní zpracování

**Mapa 12 – Dimenze „PnŽ“ – podíl příjemců v obcích (průměrný měsíc r. 2018)**



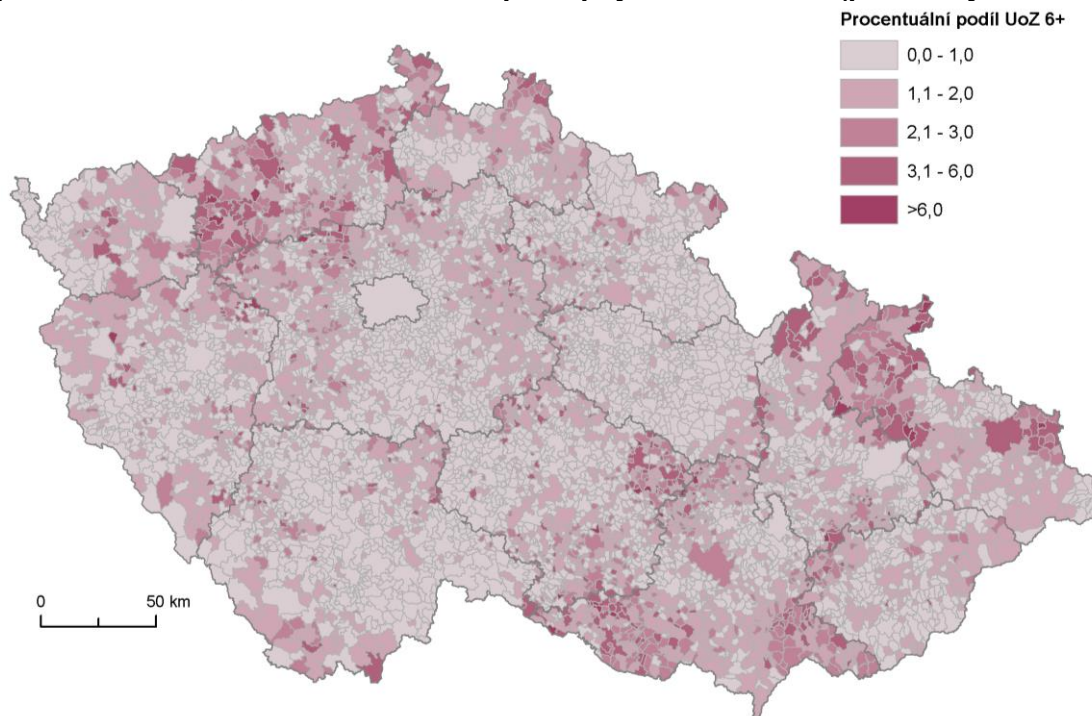
Zdroj: vlastní zpracování

**Mapa 13 – Dimenze „PnŽ“ – podíly a abs. počty v SO ORP (průměrný měsíc r. 2018)**



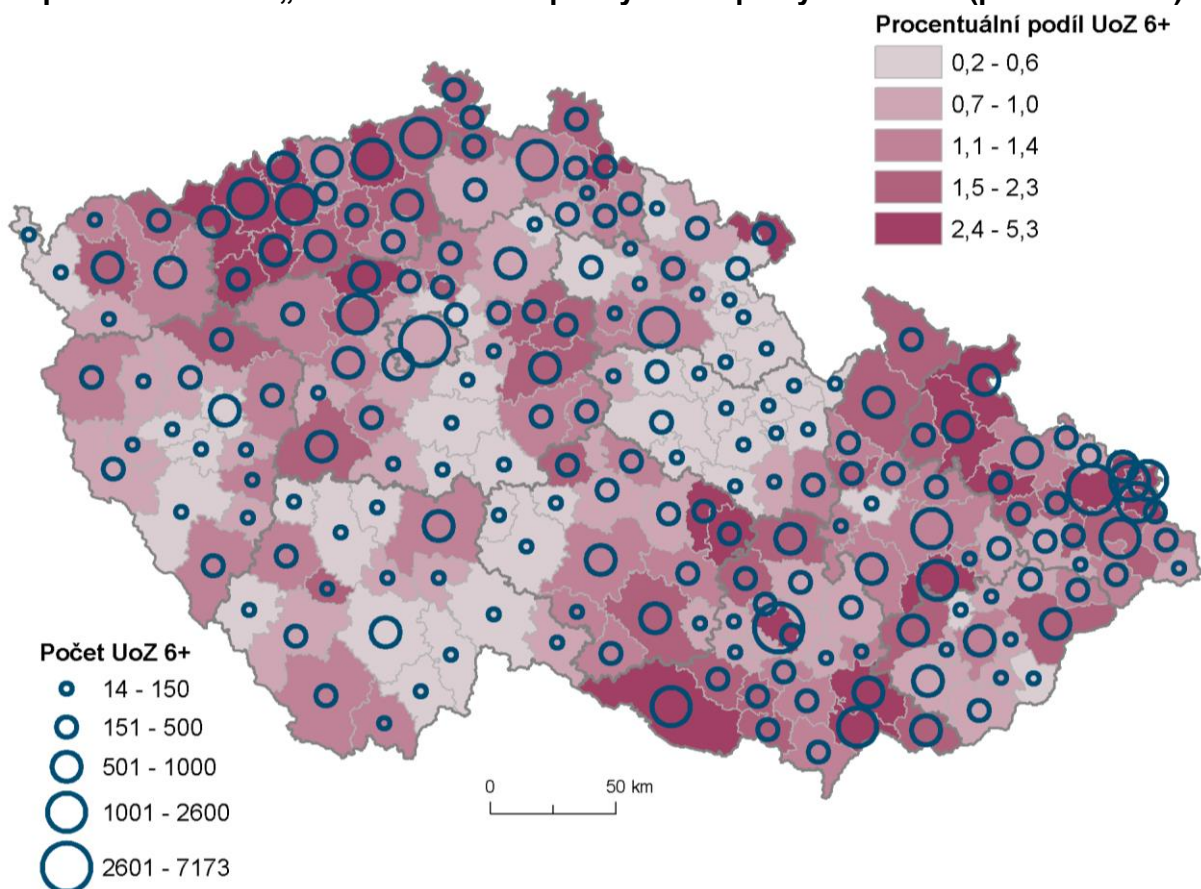
Zdroj: vlastní zpracování

**Mapa 14 – Dimenze „UoZ 6+ měsíců“ – podíl příjemců v obcích (průměrný měsíc 2018)**



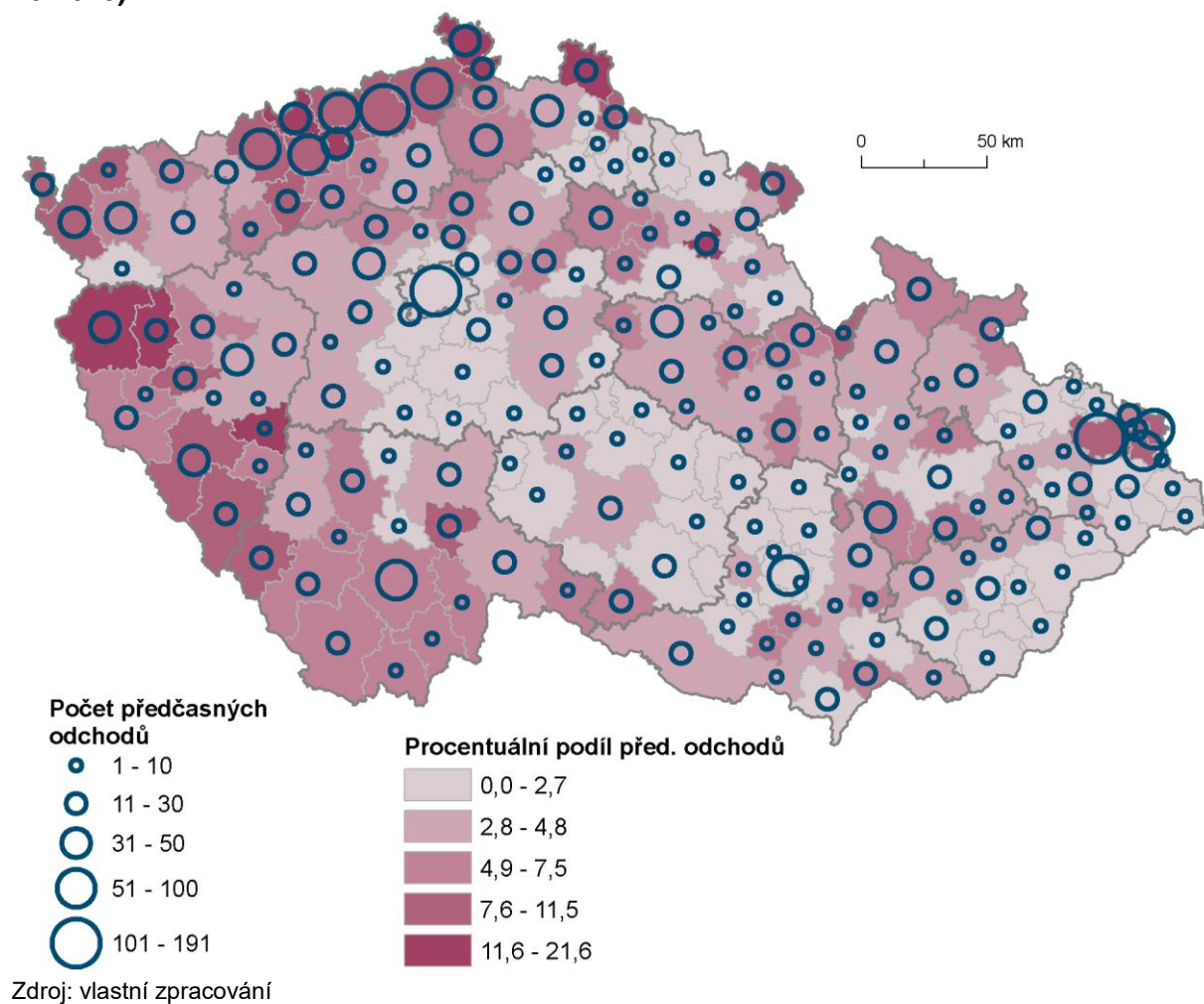
Zdroj: vlastní zpracování

**Mapa 15 – Dimenze „UoZ 6+ měsíců“ – podíly a abs. počty v SO ORP (prosinec 2018)**



Zdroj: vlastní zpracování

Mapa 16 – Dimenze „předčasné odchody“ – podíly a abs. počty v SO ORP (školní r. 2017/18)



## 8 Bibliografie

Lang, P. & Matoušek, R. 2020. *Metodika pro posouzení sociálního vyloučení v území*. Dostupné z: [bude zveřejněno na webu Agentury pro sociální začleňování]

Ministerstvo zemědělství. Nedatováno. *Metodika pro standardizaci místních akčních skupin v programovém období 2014–2020*. Dostupné z: [https://www.szif.cz/cs/CmDocument?rid=%2Fapa\\_anon%2Fcs%2Fdokumenty\\_ke\\_stazeni%2Fprv2014%2Fopatreni%2Fleader%2F1481792777866%2F1481801034241.pdf](https://www.szif.cz/cs/CmDocument?rid=%2Fapa_anon%2Fcs%2Fdokumenty_ke_stazeni%2Fprv2014%2Fopatreni%2Fleader%2F1481792777866%2F1481801034241.pdf)

Růžička, M. & Toušek, L. 2014. Sociální exkluze: její prostorové formy a měnící se podoby. In J. Šubrt, et al., *Soudobá sociologie VI (Oblasti a specializace)* (s. 117–141). Praha: Karolinum.

Sirovátka, T., et al. 2013. *Indikátory strategie potlačování chudoby a sociálního vyloučení v České republice*. Brno: Výzkumný ústav práce a sociálních věcí.

Sýkora, L., et al. 2015. *Metodika identifikace lokalit rezidenční segregace*. Dostupné z: [https://migraceonline.cz/doc/metodika\\_identifikace\\_lokalit\\_segregace\\_dvoustrany.pdf](https://migraceonline.cz/doc/metodika_identifikace_lokalit_segregace_dvoustrany.pdf)

Trlifajová, L., et al. 2018. *Daně, dávky, exekuce – jak v současnosti funguje systém podpory a ochrany nízkopříjmových domácností*. Dostupné z: <https://www.pracevobci.cz/upload/studies/5/SPOT-Dane-davky-exekuce.pdf>

Úřad vlády ČR. 2016. *Strategie boje proti sociálnímu vyloučení na období 2016–2020*. Dostupné z: [https://www.dataplan.info/img\\_upload/7bdb1584e3b8a53d337518d988763f8d/strategie\\_boje-proti-socialnimu-vyloucenim-2016-2020.pdf](https://www.dataplan.info/img_upload/7bdb1584e3b8a53d337518d988763f8d/strategie_boje-proti-socialnimu-vyloucenim-2016-2020.pdf)