



Evropská unie
Evropský sociální fond
Operační program Zaměstnanost

Rozsah sociálního vyloučení v Ústeckém kraji

Zuzana Korecká, Petr Lang, Zuzana Kopecká

červenec 2020



MINISTERSTVO
PRO MÍSTNÍ
ROZVOJ ČR



Agentura
pro sociální začleňování

Agentura pro sociální začleňování je jedním z odborů Ministerstva pro místní rozvoj České republiky. Agentura funguje od roku 2008 a je nástrojem na podporu obcím, které řeší problematiku sociálního vyloučení:

- **pomáhá** obcím a městům při mapování a detailním poznávání problémů sociálně vyloučených lokalit a jejich obyvatel, při přípravě a nastavování dlouhodobějších procesů pro jejich řešení a při získávání financí na tyto postupy,
- **propojuje** přitom místní subjekty (města a obce a jejich úřady, ale také neziskové organizace, školy a školská zařízení, Úřad práce, zaměstnavatele, policii a veřejnost), aby při sociálním začleňování spolupracovaly,
- **spolupracuje** s ministerstvy, přenáší informace z komunální úrovně směrem ke státní správě, podílí se na formování státní politiky sociálního začleňování a její koordinaci.

Kontaktní údaje:

Ministerstvo pro místní rozvoj ČR, Odbor pro sociální začleňování (Agentura)

Staroměstské náměstí 6, 110 15 Praha 1

www.mmr.cz

www.socialni-zaclenovani.cz

Zpracovatelé:

Zuzana Korecká, oddělení výzkumů a evaluací (zuzana.korecka@mmr.cz)

Petr Lang, oddělení výzkumů a evaluací (petr.lang@mmr.cz)

Zuzana Kopecká, oddělení výzkumů a evaluací (zuzana.kopecka@mmr.cz)

Obsah

Seznam map	3
Seznam tabulek	3
Seznam zkratk	4
1 Úvod	5
2 Dimenze sociálního vyloučení a jeho indikátory	5
3 Měření sociálního vyloučení – indikátory a index	6
4 Souhrnné výsledky	8
4.1 Celkový rozsah sociálního vyloučení v Ústeckém kraji	8
4.2 Rozsah sociálního vyloučení v obvodech obcí s rozšířenou působností a na území místních akčních skupin	11
5 Dílčí dimenze indexu sociálního vyloučení v Ústeckém kraji	14
5.1 Osoby v exekuci	14
5.2 Příspěvky na bydlení	17
5.3 Příspěvky na živobytí	20
5.4 Uchazeči o zaměstnání v evidenci déle než 6 měsíců	23
5.5 Předčasné odchody ze vzdělávání	26
6 Shrnutí a závěr	29
7 Přílohy	31
8 Bibliografie	36

Seznam map

Mapa 1 – Index sociálního vyloučení pro r. 2018.....	9
Mapa 2 – Index sociálního vyloučení pro r. 2018 v obcích Ústeckého kraje	9
Mapa 3 – Obce Ústeckého kraje v dimenzi „osoby v exekuci“ pro r. 2018	14
Mapa 4 – Obce Ústeckého kraje v dimenzi „PnB“ pro r. 2018.....	17
Mapa 5 – Obce Ústeckého kraje v dimenzi „PnŽ“ pro r. 2018.....	20
Mapa 6 – Obce Ústeckého kraje v dimenzi „UoZ evidovaní déle než 6 měsíců“ pro r. 2018.....	23
Mapa 7 – Obce Ústeckého kraje v dimenzi „předčasné odchody“ pro r. 2018	26
Mapa 8 – Dimenze „osoby v exekuci“ – podíl osob v exekuci v obcích (k 31. 12. 2017)	31
Mapa 9 – Dimenze „osoby v exekuci“ – podíly a abs. počty v SO ORP (k 31. 12. 2017)	31
Mapa 10 – Dimenze „PnB“ . podíl příjemců v obcích (průměrný měsíc r. 2018).....	32
Mapa 11 – Dimenze „PnB“ – podíly a abs. počty v SO ORP (průměrný měsíc r. 2018).....	32
Mapa 12 – Dimenze „PnŽ“ – podíl příjemců v obcích (průměrný měsíc r. 2018).....	33
Mapa 13 – Dimenze „PnŽ“ – podíly a abs. počty v SO ORP (průměrný měsíc r. 2018)	33
Mapa 14 – Dimenze „UoZ 6+ měsíců“ – podíl příjemců v obcích (průměrný měsíc 2018)	34
Mapa 15 – Dimenze „UoZ 6+ měsíců“ – podíly a abs. počty v SO ORP (prosinec 2018).....	34
Mapa 16 – Dimenze „předčasné odchody“ – podíly a abs. počty v SO ORP (školní r. 2017/18)	35

Seznam tabulek

Tabulka 1 – Prahové hodnoty pro jednotlivé indikátory a jejich tři perspektivy (r. 2018).....	7
Tabulka 2 – Index sociálního vyloučení pro r. 2018	8
Tabulka 3 – Index sociálního vyloučení pro r. 2018 v krajích – počty obcí	10
Tabulka 4 – Index sociálního vyloučení pro r. 2018 v krajích – podíly obcí	10
Tabulka 5 – Index sociálního vyloučení pro r. 2018 v Ústeckém kraji – počty obcí	11
Tabulka 6 – Index sociálního vyloučení pro r. 2018 v Ústeckém kraji – podíly obcí	12
Tabulka 7 – Index sociálního vyloučení pro r. 2018 v MAS Ústeckého kraje – počty obcí	13
Tabulka 8 – Počty obcí v dimenzi „osoby v exekuci“ pro r. 2018.....	14
Tabulka 9 – Podíly a absolutní počty v dimenzi „osoby v exekuci“ na úrovni SO ORP.....	15
Tabulka 10 – Podíly a absolutní počty v dimenzi „osoby v exekuci“ na úrovni MAS.....	16
Tabulka 11 – Počty obcí v dimenzi „PnB“ pro r. 2018	17
Tabulka 12 – Podíly a absolutní počty v dimenzi „PnB“ na úrovni SO ORP	18
Tabulka 13 – Podíly a absolutní počty v dimenzi „PnB“ na úrovni MAS	19
Tabulka 14 – Počty obcí v dimenzi „PnŽ“ pro r. 2018	20
Tabulka 15 – Podíly a absolutní počty v dimenzi „PnŽ“ na úrovni SO ORP	21
Tabulka 16 – Podíly a absolutní počty v dimenzi „PnŽ“ na úrovni MAS	22
Tabulka 17 – Počty obcí v dimenzi „UoZ evidovaní déle než 6 měsíců“ pro r. 2018	23
Tabulka 18 – Podíly a absolutní počty v dimenzi „UoZ evidovaní déle než 6 měsíců“ na úrovni SO ORP	24
Tabulka 19 – Podíly a absolutní počty v dimenzi „UoZ evidovaní déle než 6 měsíců“ na úrovni MAS	25
Tabulka 20 – Počty obcí v dimenzi „předčasné odchody“ pro r. 2018.....	26
Tabulka 21 – Podíly a absolutní počty v dimenzi „předčasné odchody“ na úrovni SO ORP ..	27
Tabulka 22 – Podíly a absolutní počty v dimenzi „předčasné odchody“ na úrovni MAS	28

Seznam zkratek

ČR: Česká republika
JHC: Jihočeský kraj
JHM: Jihomoravský kraj
KHK: Královéhradecký kraj
KVK: Karlovarský kraj
LBK: Liberecký kraj
MAS: místní akční skupina(-y)
MSK: Moravskoslezský kraj
N: počet (*count*)
OLK: Olomoucký kraj
ORP: obec (obce) s rozšířenou působností
PAK: Pardubický kraj
PHA: Hlavní město Praha
PLK: Plzeňský kraj
PnB: příspěvky na bydlení
PnŽ: příspěvky na živobytí
SO ORP: správní obvod(-y) obce (obcí) s rozšířenou působností
SVL: sociálně vyloučená(-é) lokalita(-y)
STC: Středočeský kraj
ULK: Ústecký kraj
UoZ: uchazeči o zaměstnání
UoZ 6+: uchazeči o zaměstnání evidovaní déle než 6 měsíců
VYS: Kraj Vysočina
ZLK: Zlínský kraj
ZŠ: základní škola(-y)
% podíl: procentuální podíl

1 Úvod

Strategie boje proti sociálnímu vyloučení na období 2016–2020 označuje sociální vyloučení jako jeden z „klíčových sociálních problémů naší společnosti“ (Úřad vlády ČR, 2016, s. 5) a jeho koncepční řešení v souvislosti s regionálními disparitami vnímá jako „jeden ze zásadních úkolů sociální politiky České republiky“ (Úřad vlády ČR, 2016, s. 6). Agentura pro sociální začleňování proto připravila novou *Metodiku pro posouzení rozsahu sociálního vyloučení v území*. (Lang & Matoušek, 2020) Cílem metodiky je umožnit popis a srovnání obcí a jiných územních jednotek na základě souboru indikátorů, které zachycují různé dimenze sociálního vyloučení. Oproti dosavadnímu mapování sociálně vyloučených lokalit umožňuje administrativní charakter využívaných dat každoroční aktualizaci výstupů ve formě aktuálních informací o stavu sociálního vyloučení v ČR a také srovnání jeho vývoje v čase. Podrobný popis a následná analýza rozsahu a vývoje sociálního vyloučení je nutnou podmínkou pro realizaci „informovaných politik“ (evidence-based policy) v oblasti sociálního začleňování jednak na národní úrovni a jednak na lokální úrovni, které specificky reagují na konkrétní místní situace a jejich podmíněnosti.

Předkládaná zpráva je praktickou aplikací *Metodiky pro posouzení rozsahu sociálního vyloučení v území se zaměřením na Ústecký kraj*. Přináší deskriptivní i analytické informace o rozsahu sociálního vyloučení na několika územních úrovních: obcích, SO ORP, místních akčních skupinách apod. Zpráva vychází z posledních aktuálních dat, jimiž jsou data za **rok 2018** (v případě osob v exekuci k 31. 12. 2017).

Samotná metodika stejně jako tato zpráva (včetně zpráv pro další kraje) vznikly v rámci projektu „Systémové zajištění sociálního začleňování“ (CZ.03.2.63/0.0/15-030/0000605) realizovaného Odborem pro sociální začleňování Ministerstva pro místní rozvoj ČR.

2 Dimenze sociálního vyloučení a jeho indikátory

Sociální vyloučení se jako stav projevuje vytěsněním jednotlivců či celých skupin na okraj společnosti, kdy je jim omezován nebo zamezen přístup ke zdrojům, které jsou jinak ostatním členům společnosti dostupné. (Růžička & Toušek, 2014, s. 121) Stav, resp. rozsah sociálního vyloučení je sledován prostřednictvím indikátorů pokrývajících **dimenze chudoby, vyloučení z bydlení, vyloučení z oficiálního trhu práce, vyloučení ze vzdělávání a dimenzi zadluženosti**. (Lang & Matoušek, 2020) Sada zvolených indikátorů, která je pevně zakotvena i v národní soustavě indikátorů pro vyhodnocování pokroku v oblasti potlačování chudoby a sociálního vyloučení (srov. Sirovátka et al., 2013), je validní a robustní, tzn., že kombinace indikátorů je vzájemně konzistentní a pokrývá zásadní aspekty konceptu sociálního vyloučení. Seznam indikátorů (včetně uvedení zdroje dat a jejich popisu) je následující:

1) Příjemci příspěvku na živobytí (zdroj dat: MPSV)

- Příjemcem příspěvku na živobytí (PnŽ) se může stát domácnost, již zůstává na život méně než částka živobytí (součet životního minima členů domácnosti), která vyčerpala jiné možnosti pro zvýšení příjmů a prokazuje snahu o zvýšení příjmu vlastní prací. (Trlifajová et al., 2018, s. 2)

2) Příjemci příspěvku na bydlení (zdroj dat: MPSV)

- Příjemcem příspěvku na bydlení (PnB) se může stát domácnost, která vydává víc než 30 % (v Praze 35 %) příjmu na pokrytí nákladů na bydlení.

3) Osoby v exekuci (zdroj dat: Exekutorská komora ČR)

- Osoba, proti níž je vedeno jedno či více exekučních řízení.
- 4) Dlouhodobě nezaměstnané osoby** (zdroj dat: Úřad práce ČR)
- Osoba potenciálně ekonomicky aktivní je vedena v evidenci uchazečů o zaměstnání (UoZ) Úřadu práce déle než 6 měsíců.
- 5) Předčasné odchody ze systému základního vzdělávání – běžné třídy** (zdroj dat: MŠMT)
- Osoba (žák) ukončuje povinnou školní docházku v systému základního vzdělávání v 7. nebo 8. ročníku, a to v důsledku jednoho nebo dvou propadnutí. Indikátor se vztahuje pouze k běžným třídám, tzn., že nejsou zahrnuty osoby (žáci) předčasně ukončující povinnou školní docházku ve speciálních třídách. Speciální třídy byly z indikátoru předčasných odchodů vyřazeny, protože zařazení žáků do těchto tříd je podmíněno celou řadou důvodů, které nezbytně nesouvisejí se sociálním znevýhodněním. Především jde o důvody spojené se zdravotními handicapy žáků.

3 Měření sociálního vyloučení – indikátory a index

Jednotlivé indikátory jsou vyhodnocovány zvlášť, přičemž základní úroveň (jednotku) analýzy představují obce. V souladu s *Metodikou identifikace lokalit rezidenční segregace* (Sýkora et al., 2015, s. 11) je každý z indikátorů nahlížen ze tří odlišných, avšak doplňujících se úhlů pohledu územní koncentrace: (1) **absolutní počet**, (2) **relativní podíl** a (3) **lokalizační kvocient**. Perspektiva absolutních počtů vyjadřuje velikost potenciální cílové skupiny pro místní politiky sociálního začleňování; perspektiva relativního podílu potenciální cílové skupiny na celkovém počtu obyvatel obce vyjadřuje míru strukturálního ovlivnění celkové situace a možnosti rozvoje obce; a lokalizační kvocient zohledňuje odlišnost relativního podílu obce od průměrné situace v kraji, v němž se obec nachází, čímž je nepřímo tematizováno riziko stigmatizace obce z důvodu většího rozsahu sociálního vyloučení v porovnání s jeho okolím.

Na příkladu exekucí ilustrováno, je měřen (1) absolutní počet osob v exekuci v dané obci, (2) podíl osob v exekuci na celkové populaci v dané obci, (3) poměr mezi podílem osob v exekuci na celkové populaci v dané obci vůči součtu podílu osob v exekuci na celkové populaci v příslušném kraji dané obce a podílu osob v exekuci na celkové populaci v republice, přičemž součet podílů je z důvodu vážení dělen dvěma. Lokalizační kvocient tedy indikuje, nakolik se situace v dané obci liší od svého kontextu (zohledňující průměrnou situaci v kraji a republice).

Aby bylo možno sadu všech indikátorů v jednotlivých perspektivách vyhodnotit zjednodušeným způsobem, pro každý indikátor a každou jeho perspektivu byly stanoveny dvě prahové hranice – viz Tabulka 1. V případě absolutního počtu se hranice stanovují s ohledem na přítomnost dostatečně početné cílové skupiny pro realizaci místních politik sociálního začleňování. Výše prahu u jednotlivých indikátorů odrážejí, zda se ten který indikátor vztahuje k jednotlivci (např. v případě exekuce) nebo k domácnostem, včetně vícečlenných domácností (příspěvek na bydlení a na živobytí). Dále se do jeho stanovení promítá obvyklá náročnost intervence pro řešení dílčího problému (intervence dluhového poradenství směřující k podání insolvenčního návrhu vs. dlouhodobá podpora návratu na trh práce v systémech dostupného zaměstnávání). U relativního podílu se první hranice zpravidla pohybuje mírně nad celorepublikovým průměrem, druhý práh se pak pohybuje nad celorepublikovým průměrem s přičtením jedné směrodatné odchylky. Stanovení hranic u lokalizačního kvocientu pak sleduje logiku násobku průměrného zatížení v tom kterém indikátoru v republice, resp. kraji.

Tabulka 1 – Prahové hodnoty pro jednotlivé indikátory a jejich tři perspektivy (r. 2018)

	absolutní počet		relativní podíl		LQ	
	1. práh	2. práh	1. práh	2. práh	1. práh	2. práh
osoby v exekuci	100	200	12	18	1,8	2,5
příspěvky na bydlení	40	80	2,1	3	1,8	2,5
příspěvky na živobytí	30	60	0,9	1,7	1,8	2,5
dlouhodobě nezaměstnaní	40	80	1,4	2,5	1,8	2,5
předčasné odchody	6	12	5	12	1,8	2,5

Zdroj: vlastní zpracování

Obci je za překročení každého prahu udělen jeden bod. Za každý indikátor tak může obec obdržet od nuly do šesti bodů. Obdržení nula bodů znamená, že v daném indikátoru obec zatížena není (případně v komparaci s ostatními obcemi jen velmi málo), v případě obdržení šesti bodů to znamená, že v daném indikátoru je obec zatížena velmi.

Pro vyhodnocení celkového rozsahu sociálního vyloučení byl sestrojen tzv. **index sociálního vyloučení**. Hodnota (sumačního) indexu sociálního vyloučení je výsledkem prostého součtu bodů v té které obci za všechny indikátory. **Rozsah hodnot se proto pohybuje v rozmezí 0 až 30 bodů**, kdy 30 bodů indikuje maximální rozsah sociálního vyloučení v obci (obec překročila všechny prahové hodnoty ve všech indikátorech) a 0 naopak indikuje minimální rozsah sociálního vyloučení (obec nepřekročila ani jednu prahovou hodnotu).¹

¹ Více o výpočetním modelu indexu sociálního vyloučení viz (Lang & Matoušek, 2020).

4 Souhrnné výsledky

4.1 Celkový rozsah sociálního vyloučení v Ústeckém kraji

Celkový rozsah sociálního vyloučení je vyjádřený prostřednictvím indexu sociálního vyloučení a jeho 30bodové škály. Index na úrovni obce tedy může nabývat hodnoty 0 (nejnižší nebo žádné zatížení sociálním vyloučením) až 30 (velké zatížení sociálním vyloučením). Z důvodu přehlednosti používáme v této sekci prezentaci hodnot indexu ve čtyřech kategoriích: 0 až 1 bod, 2 až 7 bodů, 8 až 11 bodů a 12 až 30 bodů.

Celková situace obcí ČR v roce 2018 byla následující: 3344 obcí obdrželo 0 až 1 bod, 2395 obcí 2 až 7 bodů, 300 obcí 8 až 11 bodů a 219 obcí 12 až 30 bodů. Z hlediska celkového počtu obcí v ČR tak skórovalo 53,4 % obcí v kategorii 0 až 1 bod, 38,3 % obcí v kategorii 2 až 7 bodů, 4,8 % obcí v kategorii 8 až 11 bodů a 3,5 % obcí v kategorii 12 až 30 bodů.

Při zaměření se na obce ULK, jichž je celkem 354, 81 obcí obdrželo 0 až 1 bod, 199 obcí 2 až 7 bodů, 36 obcí 8 až 11 bodů a 38 obcí 12 až 30 bodů. Srovnání podílu obcí dle kategorií indexu ULK vůči celkovému stavu v ČR ukazuje, že zatížení ULK bylo výrazně vyšší – obce s 8 a více body tvořily v případě ULK 20,9 % ze všech obcí, zatímco v případě ČR 8,3 % ze všech obcí. Více viz Tabulka 2.

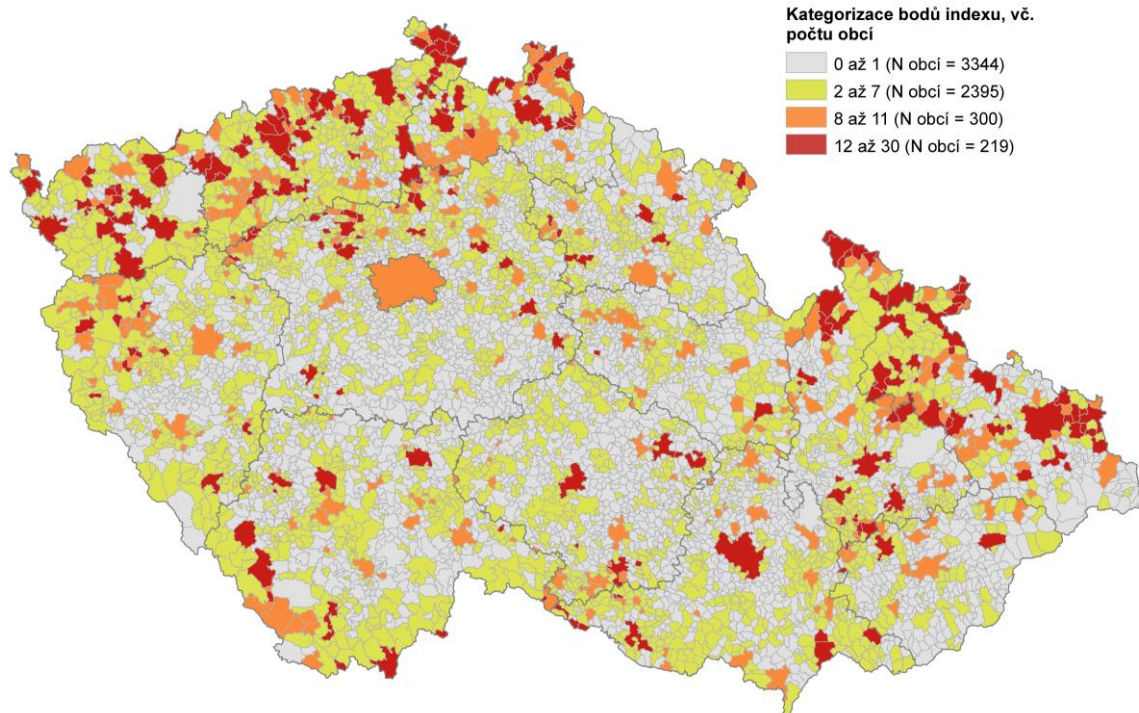
Tabulka 2 – Index sociálního vyloučení pro r. 2018

Bodové rozpětí	Počet obcí - ULK	% podíl obcí - ULK	Počet obcí - ČR	% podíl obcí - ČR
0 až 1	81	22,9	3344	53,4
2 až 7	199	56,2	2395	38,3
8 až 11	36	10,2	300	4,8
12 až 30	38	10,7	219	3,5
CELKEM	354	100	6258	100

Zdroj: vlastní zpracování

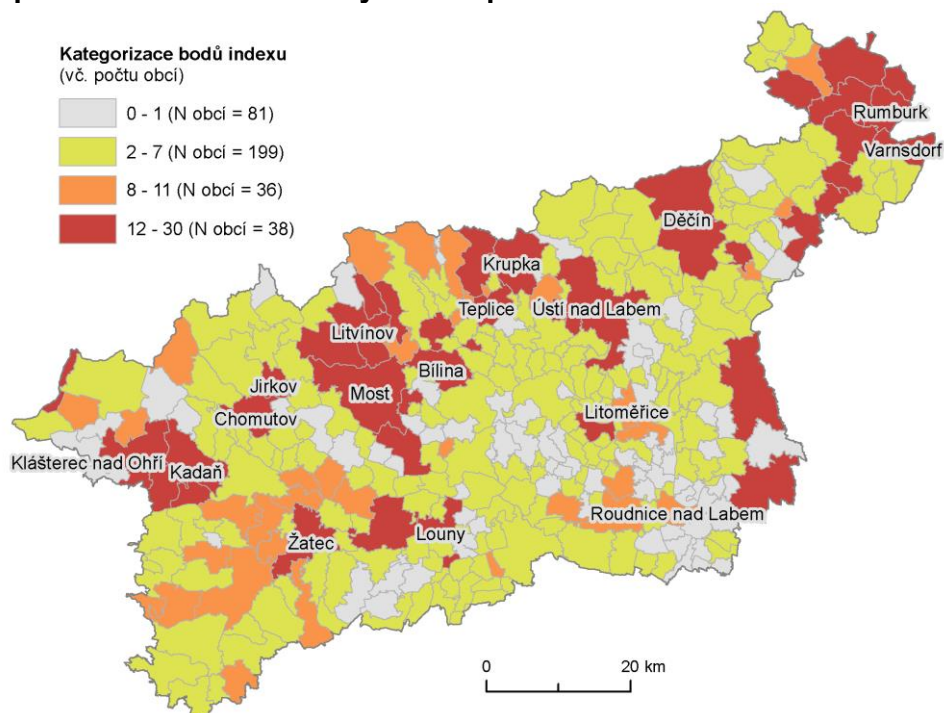
Kartografickou vizualizaci počtů obcí ve zvolených kategoriích indexu nabízejí Mapa 1 a Mapa 2.

Mapa 1 – Index sociálního vyloučení pro r. 2018



Zdroj: vlastní zpracování

Mapa 2 – Index sociálního vyloučení pro r. 2018 v obcích Ústeckého kraje



Zdroj: vlastní zpracování

Pro srovnání situace ULK s dalšími kraji slouží Tabulka 3 a Tabulka 4. První tabulka obsahuje počty obcí v jednotlivých kategoriích indexu, druhá tabulka jejich podíly. Nejvyšší počet obcí v kategorii 8 a více bodů byl právě v ULK (74 obcí), následovaly STC (67 obcí) a MSK (58 obcí). Z hlediska podílu této kategorie obcí byl jejich nejvyšší výskyt v KVK (~ 23 %), ULK

(~ 21 %) a MSK (~ 20 %); naopak nejnižší zastoupení bylo v JHM, PAK a VYS (shodně ~ 4 %). Tabulka 3 – Index sociálního vyloučení pro r. 2018 v krajích – počty obcí

Tabulka 3 – Index sociálního vyloučení pro r. 2018 v krajích – počty obcí

Kraj	N obcí - 0 až 1	N obcí - 2 až 7	N obcí - 8 až 11	N obcí - 12 až 30	CELKEM N obcí
JHC	327	258	25	14	624
JHM	360	282	21	10	673
KHK	257	167	16	8	448
KVK	30	74	9	21	134
LBK	103	73	20	19	215
MSK	156	86	26	32	300
OLK	188	163	26	25	402
PAK	267	163	19	2	451
PLK	231	226	31	13	501
STC	674	403	40	27	1144
ULK	81	199	36	38	354
VYS	453	226	19	6	704
ZLK	217	75	11	4	307
ČR	3344	2395	300*	219	6258

Zdroj: vlastní zpracování

* Do této kategorie byla započítána i Praha.

Tabulka 4 – Index sociálního vyloučení pro r. 2018 v krajích – podíly obcí

Kraj	% podíl obcí – 0 až 1	% podíl obcí – 2 až 7	% podíl obcí – 8 až 11	% podíl obcí – 12 až 30	% podíl CELKEM	CELKEM N obcí
JHC	52	41	4	2	100	624
JHM	53	42	3	1	100	673
KHK	57	37	4	2	100	448
KVK	22	55	7	16	100	134
LBK	48	34	9	9	100	215
MSK	52	29	9	11	100	300
OLK	47	41	6	6	100	402
PAK	59	36	4	0	100	451
PLK	46	45	6	3	100	501
STC	59	35	3	2	100	1144
ULK	23	56	10	11	100	354
VYS	64	32	3	1	100	704
ZLK	71	24	4	1	100	307
ČR	53	38	5*	3	100	6258

Zdroj: vlastní zpracování

* Do této kategorie byla započítána i Praha.

4.2 Rozsah sociálního vyloučení v obvodech obcí s rozšířenou působností a na území místních akčních skupin

Na počty obcí ULK ve zvolených kategoriích indexu je možné se podívat i optikou jeho SO ORP – viz Tabulka 5 a Tabulka 6. Nejvíce obcí v kategorii 8 a více bodů bylo v SO ORP Teplice (9 obcí), Kadaň (8 obcí), Litvínov (7 obcí), Žatec (7 obcí) a Rumburk (7 obcí); naopak nejméně takových obcí vykazovaly SO ORP Lovosice, Roudnice nad Labem, Bílina a Varnsdorf. V těchto SO ORP byly shodně 2 obce v kategorii 8 a více bodů.

Tabulka 5 – Index sociálního vyloučení pro r. 2018 v Ústeckém kraji – počty obcí

SO ORP	N obcí -				CELKEM N obcí
	N obcí - 0 až 1	N obcí - 2 až 7	N obcí - 8 až 11	12 až 30	
Bílina	2	4		2	8
Děčín	4	25	2	3	34
Chomutov	4	17	2	2	25
Kadaň	4	7	4	4	19
Litoměřice	11	24	3	2	40
Litvínov	2	2	3	4	11
Louny	10	27	2	2	41
Lovosice	11	19	1	1	32
Most	6	6		3	15
Podbořany		7	4		11
Roudnice nad Labem	18	13	2		33
Rumburk		5	1	6	12
Teplice	2	15	5	4	26
Ústí nad Labem	6	14	1	2	23
Varnsdorf		4		2	6
Žatec	1	10	6	1	18
ULK	81	199	36	38	354
ČR	3344	2395	300	219	6258

Zdroj: vlastní zpracování

Z hlediska podílu obcí v kategorii 8 a více bodů měly nejvyšší podíl SO ORP Litvínov (63 %), Rumburk (58 %) a Kadaň (42 %).

Tabulka 6 – Index sociálního vyloučení pro r. 2018 v Ústeckém kraji – podíly obcí

SO ORP	% podíl obcí - 0 až 1	% podíl obcí - 2 až 7	% podíl obcí - 8 až 11	% podíl obcí - 12 až 30	% podíl CELKEM	CELKEM N obcí
Bílina	25	50	0	25	100	8
Děčín	12	74	6	9	100	34
Chomutov	16	68	8	8	100	25
Kadaň	21	37	21	21	100	19
Litoměřice	28	60	8	5	100	40
Litvínov	18	18	27	36	100	11
Louny	24	66	5	5	100	41
Lovosice	34	59	3	3	100	32
Most	40	40	0	20	100	15
Podbořany	0	64	36	0	100	11
Roudnice nad Labem	55	39	6	0	100	33
Rumburk	0	42	8	50	100	12
Teplice	8	58	19	15	100	26
Ústí nad Labem	26	61	4	9	100	23
Varnsdorf	0	67	0	33	100	6
Žatec	6	56	33	6	100	18
ULK	23	56	10	11	100	354
ČR	53	38	5	3	100	6258

Zdroj: vlastní zpracování

Počty obcí dle čtyř zvolených kategorií indexu v MAS² působících na území ULK nabízí

Tabulka 7. Nejvíce obcí v kategorii 8 a více bodů měly „MAS Vladař, o.p.s.“ (17 obcí), „MAS Český sever, z.s.“ (12 obcí) a „LAG Podralsko, z.s.“ (11 obcí). Všechny tyto MAS zahrnují obce nacházející se na území různých krajů. V případě „MAS Vladař, o.p.s.“ se jedná o ULK, KVK a PLK, „MAS Český sever, z.s.“ zahrnuje obce z ULK a LBK a „LAG Podralsko, z.s.“ pak z LBK, STC a ULK.³ Naopak nejméně obcí v dané kategorii registrují „MAS Podřipsko, z.s.“, a „MAS Labské skály, z.s.“, jež mají shodně 2 obce.

Tabulka 7 – Index sociálního vyloučení pro r. 2018 v MAS Ústeckého kraje – počty obcí

MAS	Krajská působnost MAS	N obcí - 0 až 1	N obcí - 2 až 7	N obcí - 8 až 11	N obcí - 12 až 30	CELKEM N obcí
LAG Podralsko, z. s.	LBK + STC + ULK	25	26	7	4	62
MAS CÍNOVECKO o. p. s.	ULK	1	3	3	1	8
MAS České středohoří, z.s.	ULK	6	25	2	1	34
MAS Český sever, z.s.	ULK + LBK	4	25	2	10	41
MAS Labské skály, z.s.	ULK	5	23	1	1	30
MAS Naděje o.p.s.	ULK	6	7	4	5	22
MAS Sdružení Západní Krušnohoří, z.s.	ULK	7	21	5	3	36
MAS Vladař o.p.s.	ULK + KVK + PLK	4	32	12	5	53
MAS Podřipsko, z.s.	ULK + STC	18	10	1	1	30
SERVISO, o. p. s.	ULK	22	46	2	3	73
ČR - jen obce v MAS		3168	2249	271	177	5865
ČR - všechny obce v ČR		3344	2395	300	219	6258

Zdroj: vlastní zpracování

² Při posuzování rozsahu sociálního vyloučení na území jednotlivých MAS je nutné brát v potaz, že výsledky nejsou zcela komplementární s rozsahem problému v SO ORP. Kromě toho, že území MAS obvykle zahrnuje obce z různých SO ORP, nebo dokonce překračuje hranice jednotlivých krajů, tak MAS nezahrnují území velkých měst, jejichž počet obyvatel činil k 1. 1. 2014 více jak 25 000 obyvatel (viz např.: Ministerstvo zemědělství, nedatováno, s. 10). V Ústeckém kraji se jedná o města Ústí nad Labem, Most, Teplice, Děčín a Chomutov. Celkem není v ULK do MAS zapojeno 48 obcí, kromě jmenovaných velkých měst, je to dalších 43 obcí. Z hlediska počtu obyvatel jde o různorodé obce, od Litvínova až po sídla s několika desítkami osob s trvalým pobytem.

³ Mnohé obce spadající do těchto MAS se nacházejí v tzv. vnitřních perifériích – na hranicích krajů a ve velké vzdálenosti od krajských měst, což ovlivňuje míru sociálního znevýhodnění jejich obyvatel (srv. Bernard & Šimon, 2017).

5 Dílčí dimenze indexu sociálního vyloučení v Ústeckém kraji

Jestliže škála indexu nabývá hodnot 0 až 30, každá z jeho pěti dimenzí (osoby v exekuci, PnB, PnŽ, dlouhodobě nezaměstnaní a předčasné odchody) je v indexu zastoupena pětinou bodů. Jinak řečeno, každá z pěti dimenzí může nabývat u té které obce hodnot 0 až 6 bodů. Obsahem níže uvedených podkapitol je vyhodnocení jednotlivých dimenzí v obcích ULK z hlediska bodového skóre a dále vyhodnocení dimenzí v SO ORP a MAS z hlediska podílů a absolutních počtů.

5.1 Osoby v exekuci

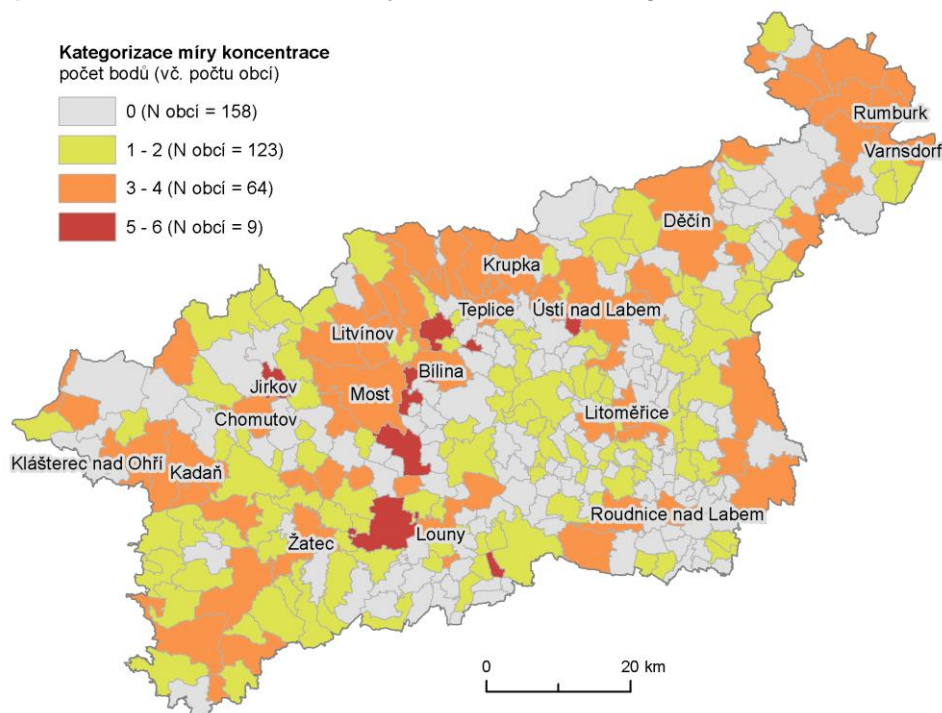
V dimenzi „osoby v exekuci“ obdrželo 0 bodů 158 obcí ULK, 1 až 2 body 123 obcí, 3 až 4 body 64 obcí a 5 až 6 bodů 9 obcí – viz Tabulka 8. Kartografické zpracování nabízí Mapa 3.

Tabulka 8 – Počty obcí v dimenzi „osoby v exekuci“ pro r. 2018

	Osob. v exekuci - bodové rozpětí				CELKEM N obcí
	0	1 až 2	3 až 4	5 až 6	
ULK	158	123	64	9	354
ČR	4719	1096	387	56	6258

Zdroj: vlastní zpracování

Mapa 3 – Obce Ústeckého kraje v dimenzi „osoby v exekuci“ pro r. 2018



Zdroj: vlastní zpracování

Dle jednotlivých SO ORP ULK byl nejvyšší počet osob v exekuci v SO ORP Chomutov (15046), Most (13806) a Děčín (10300); naopak nejnižší počet těchto osob byl v SO ORP Podbořany (1914), Lovosice (2562) a Roudnice nad Labem (3183). Celkově v ULK pak bylo 125241 osob v exekuci. Nejvyšší podíl osob v exekucích vykazovaly SO ORP Chomutov (22 %), Ústí nad Labem (21,9 %), Most (21,8 %) a Bílina (21,3 %); naopak nejnižší podíl byl zaznamenán v SO ORP Lovosice (11 %), Roudnice nad Labem (11,7 %) a Litoměřice (12,4 %). Celkový podíl osob v exekuci byl v ULK 18,2 %. Bližší přehled nabízí Tabulka 9.

Tabulka 9 – Podíly a absolutní počty v dimenzi „osoby v exekuci“ na úrovni SO ORP

SO ORP	Počet osob v exekuci (k 31. 12. 2017)	Podíl osob v exekuci (k 31. 12. 2017)
Bílina	4083	21,3
Děčín	10300	15,9
Chomutov	15046	22,0
Kadaň	6510	18,0
Litoměřice	6139	12,4
Litvínov	6375	20,2
Louny	5259	14,4
Lovosice	2562	11,0
Most	13806	21,8
Podbořany	1914	14,5
Roudnice nad Labem	3183	11,7
Rumburk	5182	18,9
Teplice	16443	18,5
Ústí nad Labem	21857	21,9
Varnsdorf	2928	17,4
Žatec	3654	16,1
ULK	125241	18,2
ČR	862307	9,6

Zdroj: vlastní zpracování

Dle jednotlivých MAS působících na území ULK (viz Tabulka 10) byl nejvyšší počet osob v exekuci v MAS „MAS Vladař, o.p.s.“ (11079), „MAS Český sever, z.s.“ (10279) a „SERVISO, o.p.s.“ (9619); naopak nejnižší počet těchto osob byl v MAS „MAS CÍNOVECKO, o.p.s.“ (2842), „MAS Labské skály, z. s.“ (3382) a „MAS Podřipsko, z. s.“ (3788). Nejvyšší podíl osob v exekucích vykazovaly MAS „MAS Naděje, o.p.s.“ (22 %) a „MAS Sdružení Západní Krušnohoří, z.s.“ (20,2 %); naopak nejnižší podíl byl zaznamenán v MAS „MAS České středohoří, z.s.“ (11,9 %) a „MAS Labské skály, z.s.“ (12 %).

Tabulka 10 – Podíly a absolutní počty v dimenzi „osoby v exekuci“ na úrovni MAS

MAS	Krajská působnost MAS	Počet osob v exekuci (k 31. 12. 2017)	Podíl osob v exekuci (k 31. 12. 2017)
LAG Podralsko z. s.	LBK + STC + ULK	8560	14,1
MAS CÍNOVECKO o. p. s.	ULK	2842	17,4
MAS České středohoří, z.s.	ULK	4600	11,9
MAS Český sever, z.s.	ULK + LBK	10279	17,0
MAS Labské skály, z.s.	ULK	3382	12,0
MAS Naděje o.p.s.	ULK	5931	22,0
MAS Sdružení Západní Krušnohoří, z.s.	ULK	9144	20,2
MAS Vladař o.p.s.	ULK + KVK + PLK	11079	16,0
MAS Podřipsko, z.s.	ULK + STC	3788	12,5
SERVISO, o. p. s.	ULK	9619	14,6
ULK		125241	18,2
ČR		862307	9,6

Zdroj: vlastní zpracování

5.2 Příspěvky na bydlení

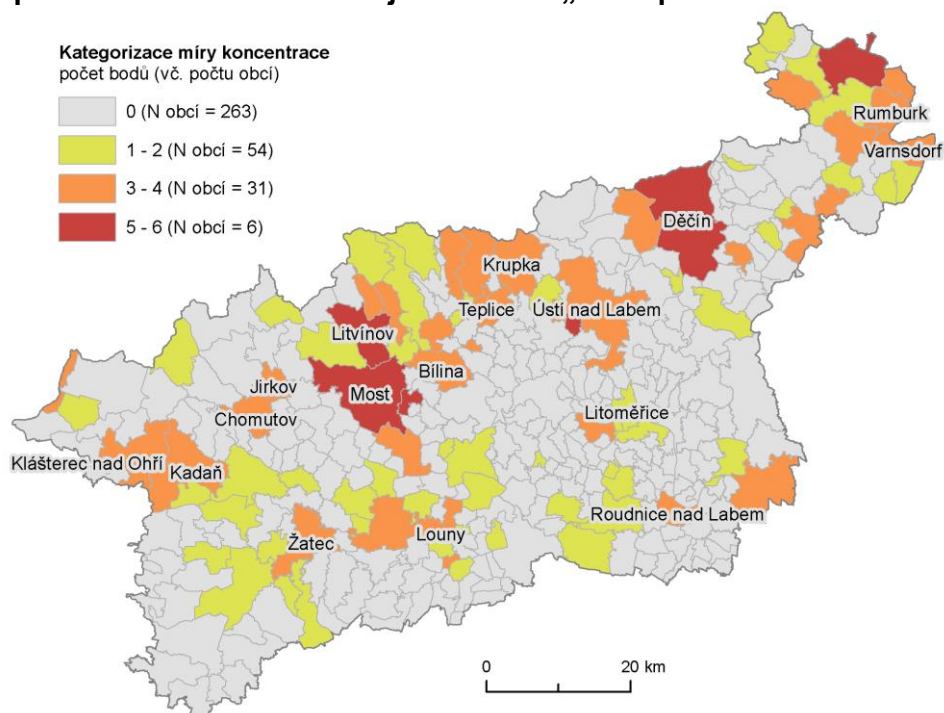
V dimenzi „PnB“ obdrželo 0 bodů 263 obcí ULK, 1 až 2 body 54 obcí, 3 až 4 body 31 obcí a 5 až 6 bodů 6 obcí – viz Tabulka 11. Kartografické zpracování nabízí Mapa 4.

Tabulka 11 – Počty obcí v dimenzi „PnB“ pro r. 2018

	PnB - bodové rozpětí				CELKEM N obcí
	0	1 až 2	3 až 4	5 až 6	
ULK	263	54	31	6	354
ČR	5523	504	205	26	6258

Zdroj: vlastní zpracování

Mapa 4 – Obce Ústeckého kraje v dimenzi „PnB“ pro r. 2018



Zdroj: vlastní zpracování

Nejvíce vyplacených PnB směřovalo do SO ORP Ústí nad Labem (3558), Most (3231), Teplice (3209) a Děčín (3089); naopak nejméně těchto dávek bylo vyplaceno v SO ORP Podbořany (185), Lovosice (413) a Roudnice nad Labem (451). Celkově v ULK bylo vyplaceno 24875 PnB. Příjemci dávky PnB byli z hlediska podílu nejvíce zastoupeni v SO ORP Litvínov (5,2 %), Most (5,1 %) a Děčín (4,8 %); na druhou stranu nejnižší podíl příjemců byl v SO ORP Podbořany (1,4 %), Roudnice nad Labem (1,6 %), Litoměřice (1,8 %) a Lovosice (1,8 %). Celkový podíl příjemců PnB v ULK činil 3,6 %. Bližší přehled nabízí

Tabulka 12.

Tabulka 12 – Podíly a absolutní počty v dimenzi „PnB“ na úrovni SO ORP

SO ORP	Vyplacených PnB (průměrný měsíc r. 2018)	Podíl příjemců PnB (průměrný měsíc r. 2018)
Bílina	690	3,6
Děčín	3089	4,8
Chomutov	2884	4,2
Kadaň	1131	3,1
Litoměřice	913	1,8
Litvínov	1625	5,2
Louny	1019	2,8
Lovosice	413	1,8
Most	3231	5,1
Podbořany	185	1,4
Roudnice nad Labem	451	1,6
Rumburk	1143	4,2
Teplice	3209	3,6
Ústí nad Labem	3558	3,6
Varnsdorf	664	4,0
Žatec	669	2,9
ULK	24875	3,6
ČR	185023	2,1

Zdroj: vlastní zpracování

Dle jednotlivých MAS působících na území ULK nejvíce vyplacených PnB (viz Tabulka 13) směřovalo do MAS „MAS Český sever, z. s.“ (2199), „MAS Vladař, o.p.s.“ (1817) a „SERVISO, o.p.s.“ (1743); naopak nejméně těchto dávek bylo vyplaceno v MAS „MAS CÍNOVECKO, o.p.s.“ (448) a „MAS Labské skály, z.s.“ (466). Z hlediska podílu byli příjemci dávky PnB nejvíce zastoupeni v MAS „MAS Český sever, z. s.“ (3,6 %), „MAS Naděje, o.p.s.“ (3,6 %) a „MAS Sdružení Západní Krušnohoří, z. s.“ (3,1 %); na druhou stranu nejnižší podíl příjemců byl v MAS „MAS České středohoří, z.s.“ (1,6 %), „MAS Labské skály, z.s.“ (1,7 %), „LAG Podralsko, z.s.“ (1,9 %) a „MAS Podřipsko, z.s.“ (1,9 %).

Tabulka 13 – Podíly a absolutní počty v dimenzi „PnB“ na úrovni MAS

MAS	Krajská působnost MAS	Vyplacených PnB (průměrný měsíc r. 2018)	Podíl příjemců PnB (průměrný měsíc r. 2018)
LAG Podralsko z. s.	LBK + STC + ULK	1164	1,9
MAS CÍNOVECKO o. p. s.	ULK	448	2,7
MAS České středohoří, z.s.	ULK	623	1,6
MAS Český sever, z.s.	ULK + LBK	2199	3,6
MAS Labské skály, z.s.	ULK	466	1,7
MAS Naděje o.p.s.	ULK	967	3,6
MAS Sdružení Západní Krušnohoří, z.s.	ULK	1406	3,1
MAS Vladař o.p.s.	ULK + KVK + PLK	1817	2,6
MAS Podřipsko, z.s.	ULK + STC	589	1,9
SERVISO, o. p. s.	ULK	1743	2,6
ULK		24875	3,6
ČR		185023	2,1

Zdroj: vlastní zpracování

5.3 Příspěvky na živobytí

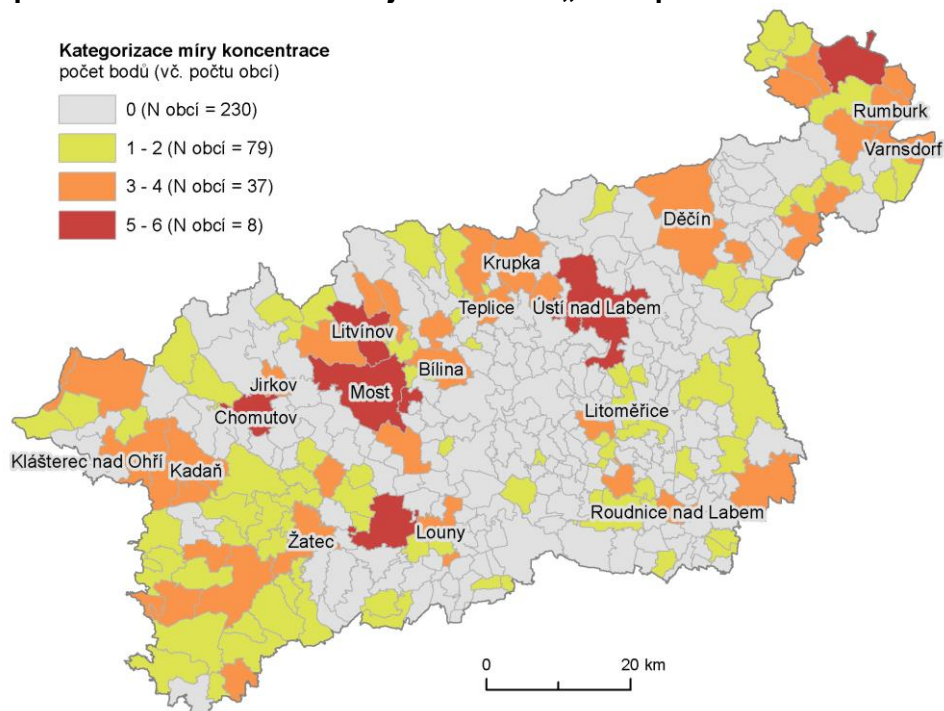
V dimenzi „PnŽ“ obdrželo 0 bodů 230 obcí ULK, 1 až 2 body 79 obcí, 3 až 4 body 37 obcí a 5 až 6 bodů 8 obcí – viz Tabulka 14. Kartografické zpracování nabízí Mapa 5.

Tabulka 14 – Počty obcí v dimenzi „PnŽ“ pro r. 2018

	PnŽ - bodové rozpětí				CELKEM N obcí
	0	1 až 2	3 až 4	5 až 6	
ULK	230	79	37	8	354
ČR	5223	679	311	45	6258

Zdroj: vlastní zpracování

Mapa 5 – Obce Ústeckého kraje v dimenzi „PnŽ“ pro r. 2018



Zdroj: vlastní zpracování

Nejvyšší počet vyplacených PnŽ byl v SO ORP Ústí nad Labem (2306), Most (2173), Chomutov (1522) a Teplice (1453); naopak nejméně dávek směřovalo do SO ORP Lovosice (187), Podbořany (210) a Roudnice nad Labem (213). Celkově v ULK bylo vyplaceno 13690 PnŽ. Podíl příjemců dávky PnŽ byl nejvyšší v SO ORP Most (3,4 %), Litvínov (3 %), Rumburk (2,3 %) a Ústí nad Labem (2,3 %); naopak nejnižší podíl příjemců byl v SO ORP Lovosice (0,8 %), Roudnice nad Labem (0,8 %) a Litoměřice (1 %). Celkový podíl příjemců PnŽ v ULK dosáhl výše 2 %. Bližší přehled nabízí Tabulka 15.

Tabulka 15 – Podíly a absolutní počty v dimenzi „PnŽ“ na úrovni SO ORP

SO ORP	Vyplacených PnŽ (průměrný měsíc r. 2018)	Podíl příjemců PnŽ (průměrný měsíc r. 2018)
Bílina	328	1,7
Děčín	1148	1,8
Chomutov	1522	2,2
Kadaň	747	2,1
Litoměřice	486	1,0
Litvínov	946	3,0
Louny	525	1,4
Lovosice	187	0,8
Most	2173	3,4
Podbořany	210	1,6
Roudnice nad Labem	213	0,8
Rumburk	641	2,3
Teplice	1453	1,6
Ústí nad Labem	2306	2,3
Varnsdorf	339	2,0
Žatec	465	2,0
ULK	13690	2,0
ČR	79033	0,9

Zdroj: vlastní zpracování

Dle jednotlivých MAS působících na území ULK byl nejvyšší počet vyplacených PnŽ (viz Tabulka 16) v MAS „MAS Vladař, o.p.s.“ (1351) a „MAS Český sever, z. s.“ (1160); naopak nejméně dávek směřovalo do MAS „MAS Labské skály, z.s.“ (191), a „MAS CÍNOVECKO, o.p.s.“ (224). Podíl příjemců dávky PnŽ byl nejvyšší v MAS „MAS Naděje, o.p.s.“ (2 %), „MAS Český sever, z. s.“ (1,9 %) a „MAS Vladař, o.p.s.“ (1,9 %); naopak nejnižší podíl příjemců byl v MAS „MAS Labské skály, z.s.“ (0,7 %), „MAS Podralsko, z.s. (0,8 %) a „MAS České středohoří, z.s.“ (0,8 %).

Tabulka 16 – Podíly a absolutní počty v dimenzi „PnŽ“ na úrovni MAS

MAS	Krajská působnost MAS	Vyplacených PnŽ (průměrný měsíc r. 2018)	Podíl příjemců PnŽ (průměrný měsíc r. 2018)
LAG Podralsko z. s.	LBK + STC + ULK	458	0,8
MAS CÍNOVECKO o. p. s.	ULK	224	1,4
MAS České středohoří, z.s.	ULK	292	0,8
MAS Český sever, z.s.	ULK + LBK	1160	1,9
MAS Labské skály, z.s.	ULK	191	0,7
MAS Naděje o.p.s.	ULK	551	2,0
MAS Sdružení Západní Krušnohoří, z.s.	ULK	666	1,5
MAS Vladař o.p.s.	ULK + KVK + PLK	1351	1,9
MAS Podřipsko, z.s.	ULK + STC	341	1,1
SERVISO, o. p. s.	ULK	788	1,2
ULK		13690	2,0
ČR		79033	0,9

Zdroj: vlastní zpracování

5.4 Uchazeči o zaměstnání v evidenci déle než 6 měsíců

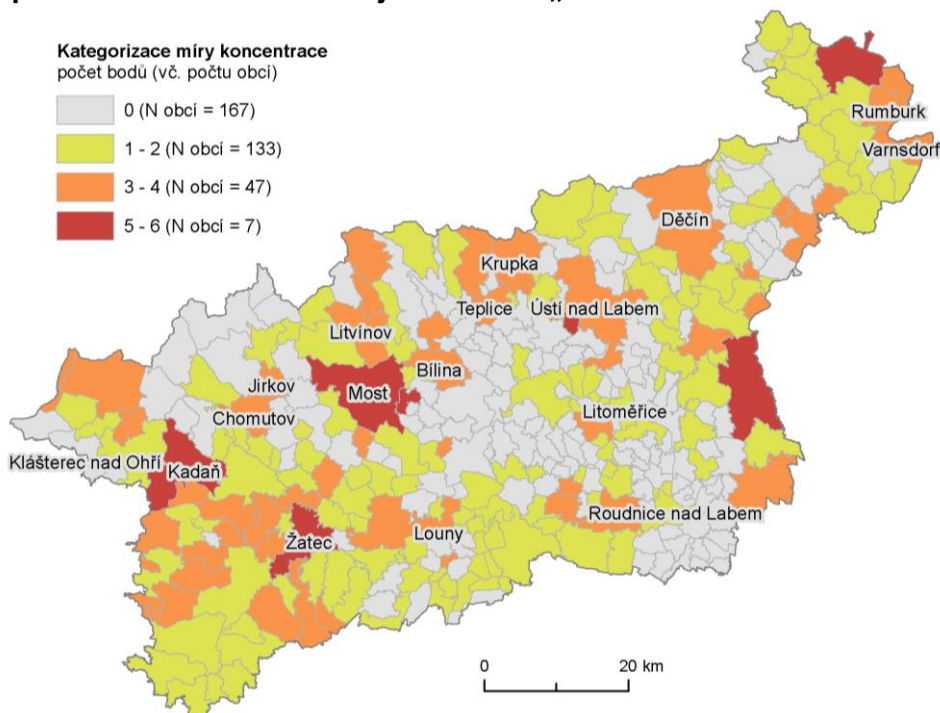
V dimenzi „UoZ evidovaní déle než 6 měsíců“ obdrželo 0 bodů 167 obcí ULK, 1 až 2 body 133 obcí, 3 až 4 body 47 obcí a 5 až 6 bodů 7 obcí – viz Tabulka 17. Kartografické zpracování nabízí Mapa 6.

Tabulka 17 – Počty obcí v dimenzi „UoZ evidovaní déle než 6 měsíců“ pro r. 2018

	UoZ 6+ - bodové rozpětí				CELKEM N obcí
	0	1 až 2	3 až 4	5 až 6	
ULK	167	133	47	7	354
ČR	4384	1297	540	37	6258

Zdroj: vlastní zpracování

Mapa 6 – Obce Ústeckého kraje v dimenzi „UoZ evidovaní déle než 6 měsíců“ pro r. 2018



Zdroj: vlastní zpracování

Nejvyšší počty UoZ evidovaných déle než 6 měsíců byly indikovány v SO ORP Ústí nad Labem (2175), Most (1661), Chomutov (1490) a Děčín (1004); na druhou stranu, nejnižší počet těchto UoZ byl v SO ORP Bílina (197), Roudnice nad Labem (231), Podbořany (246) a Varnsdorf (281). Celkově bylo v ULK vedeno těchto dlouhodobě nezaměstnaných 12084. UoZ evidovaní déle než 6 měsíců byli z hlediska podílu nejvíce zastoupeni v SO ORP Most (3,3 %), Žatec (3,3 %), Ústí nad Labem (2,9 %), Chomutov (2,7 %) a Litvínov (2,7 %); nejnižší podíl byl pak zaznamenán v SO ORP Roudnice nad Labem (1,1 %), Bílina (1,3 %), Teplice (1,4 %) a Litoměřice (1,5 %). Celkový podíl těchto UoZ byl v ULK 2,3 %. Bližší přehled nabízí Tabulka 18.

Tabulka 18 – Podíly a absolutní počty v dimenzi „UoZ evidovaní déle než 6 měsíců“ na úrovni SO ORP

SO ORP	Počet UoZ evidovaných déle než 6 měsíců (prosinec 2018)	Podíl UoZ evidovaných déle než 6 měsíců (prosinec 2018)
Bílina	197	1,3
Děčín	1004	2,1
Chomutov	1490	2,7
Kadaň	733	2,6
Litoměřice	573	1,5
Litvínov	648	2,7
Louny	551	2,0
Lovosice	295	1,7
Most	1661	3,3
Podbořany	246	2,4
Roudnice nad Labem	231	1,1
Rumburk	453	2,2
Teplice	956	1,4
Ústí nad Labem	2175	2,9
Varnsdorf	281	2,2
Žatec	590	3,3
ULK	12084	2,3
ČR	92041	1,3

Zdroj: vlastní zpracování

Dle jednotlivých MAS působících na území ULK byl nejvyšší počet UoZ evidovaných déle než 6 měsíců (viz Tabulka 19) indikován v MAS „MAS Vladař, o.p.s.“ (1521), „MAS Český sever, z.s.“ (962) a „SERVISO, o.p.s.“ (834); na druhou stranu, nejnižší počet těchto UoZ byl v MAS „MAS CÍNOVECKO, o.p.s.“ (152) a „MAS Podřipsko, z.s.“ (225). UoZ evidovaní déle než 6 měsíců byli z hlediska podílu nejvíce zastoupeni v MAS „MAS Vladař, o.p.s.“ (2,8 %), „MAS Sdružení Západní Krušnohoří, z.s.“ (2,2 %), „MAS Český sever, z.s.“ (2,1 %) a „MAS Naděje, o.p.s.“ (2 %); nejnižší podíl byl pak zaznamenán v MAS „LAG Podralsko, z.s.“ (1 %), „MAS Podřipsko, z.s.“ (1 %) a „MAS CÍNOVECKO, o.p.s.“ (1,2 %).

Tabulka 19 – Podíly a absolutní počty v dimenzi „UoZ evidovaní déle než 6 měsíců“ na úrovni MAS

MAS	Krajská působnost MAS	Počet UoZ evidovaných déle než 6 měsíců (prosinec 2018)	Podíl UoZ evidovaných déle než 6 měsíců (prosinec 2018)
LAG Podralsko z. s.	LBK + STC + ULK	480	1,0
MAS CÍNOVECKO o. p. s.	ULK	152	1,2
MAS České středohoří, z.s.	ULK	443	1,5
MAS Český sever, z.s.	ULK + LBK	962	2,1
MAS Labské skály, z.s.	ULK	306	1,4
MAS Naděje o.p.s.	ULK	436	2,0
MAS Sdružení Západní Krušnohoří, z.s.	ULK	795	2,2
MAS Vladař o.p.s.	ULK + KVK + PLK	1521	2,8
MAS Podřipsko, z.s.	ULK + STC	225	1,0
SERVISO, o. p. s.	ULK	834	1,6
ULK		12084	2,3
ČR		92041	1,3

Zdroj: vlastní zpracování

5.5 Předčasné odchody ze vzdělávání

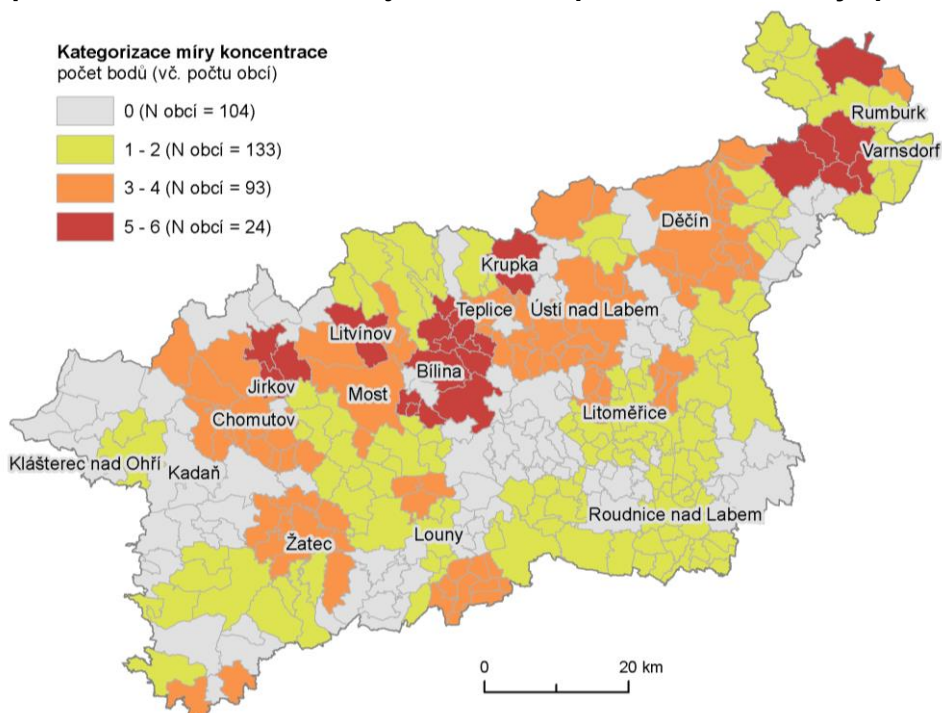
V dimenzi „předčasné odchody“ obdrželo 0 bodů 104 obcí ULK, 1 až 2 body 133 obcí, 3 až 4 body 93 obcí a 5 až 6 bodů 24 obcí – viz Tabulka 20. Kartografické zpracování nabízí Mapa 7.

Tabulka 20 – Počty obcí v dimenzi „předčasné odchody“ pro r. 2018

	Před. odchody - bodové rozpětí				CELKEM N obcí
	0	1 až 2	3 až 4	5 až 6	
ULK	104	133	93	24	354
ČR	3994	1365	784	115	6258

Zdroj: vlastní zpracování

Mapa 7 – Obce Ústeckého kraje v dimenzi „předčasné odchody“ pro r. 2018



Zdroj: vlastní zpracování

Nejvíce předčasných odchodů bylo zaznamenáno v SO ORP Ústí nad Labem (103), Chomutov (79), Teplice (76) a Most (69); naopak nejméně k předčasným odchodům docházelo v SO ORP Podbořany (8), Lovosice (10), Roudnice nad Labem (11) a Kadaň (15). V celkovém součtu se všechny předčasné odchody v ULK týkaly 619 žáků a žaček. Podíl předčasných odchodů byl jako nejvyšší indikován v SO ORP Bílina (21,6 %), Litvínov (14 %), Varnsdorf (13,3 %) a Rumburk (12,9 %); naopak nejnižší byl tento podíl v SO ORP Litoměřice (3,9 %), Roudnice nad Labem (4,3 %) a Kadaň (4,4 %). Celkový podíl odchodů byl v ULK 9,1 %. Bližší přehled nabízí Tabulka 21.

Tabulka 21 – Podíly a absolutní počty v dimenzi „předčasné odchody“ na úrovni SO ORP

SO ORP	Počet předčasných odchodů (školní rok 2017/18)	Podíl předčasných odchodů (školní rok 2017/18)
Bílina	32	21,6
Děčín	55	8,0
Chomutov	79	11,2
Kadaň	15	4,4
Litoměřice	20	3,9
Litvínov	43	14,0
Louny	21	6,5
Lovosice	10	5,2
Most	69	11,1
Podbořany	8	6,2
Roudnice nad Labem	11	4,3
Rumburk	40	12,9
Teplice	76	8,7
Ústí nad Labem	103	9,8
Varnsdorf	18	13,3
Žatec	19	8,3
ULK	619	9,1
ČR	3328	4,3

Zdroj: vlastní zpracování

Dle jednotlivých MAS působících na území ULK bylo nejvíce předčasných odchodů (viz Tabulka 22) zaznamenáno v MAS „MAS Český sever, z.s.“ (65), „SERVISO, o.p.s.“ (52) a „MAS Naděje, o.p.s.“ (45); naopak nejméně k předčasným odchodům docházelo v MAS „MAS CÍNOVECKO, o.p.s.“ (6), „MAS Podřipsko, z.s.“ (11) a „MAS Labské skály, z.s.“ (15). Podíl předčasných odchodů byl jako nejvyšší indikován v MAS „MAS Naděje, o.p.s.“ (22,7 %), „MAS Český sever, z. s.“ (11,6 %) a „MAS Sdružení Západní Krušnohoří, z. s.“ (10,1 %); naopak nejnižší byl tento podíl v MAS „MAS Podřipsko, z.s.“ (3,3 %), „MAS České středohoří, z.s.“ (4,7 %) a „MAS CÍNOVECKO, o.p.s.“ (5,4 %).

Tabulka 22 – Podíly a absolutní počty v dimenzi „předčasné odchody“ na úrovni MAS

MAS	Krajská působnost MAS	Počet předčasných odchodů (školní rok 2017/18)	Podíl předčasných odchodů (školní rok 2017/18)
LAG Podralsko z. s.	LBK + STC + ULK	37	6,6
MAS CÍNOVECKO o. p. s.	ULK	6	5,4
MAS České středohoří, z.s.	ULK	18	4,7
MAS Český sever, z.s.	ULK + LBK	65	11,6
MAS Labské skály, z.s.	ULK	15	6,0
MAS Naděje o.p.s.	ULK	45	22,7
MAS Sdružení Západní Krušnohoří, z.s.	ULK	38	10,1
MAS Vladař o.p.s.	ULK + KVK + PLK	41	6,0
MAS Podřipsko, z.s.	ULK + STC	11	3,3
SERVISO, o. p. s.	ULK	52	9,8
ULK		619	9,1
ČR		3328	4,3

Zdroj: vlastní zpracování

6 Shrnutí a závěr

Na území ULK se nachází 354 obcí, které tak tvoří cca 6 % všech obcí ČR. Prizmatem indexu sociálního vyloučení nahlédnuto, 81 obcí ULK (23 % obcí ULK) obdrželo **0 až 1 bod**, a lze je tak považovat za **obce sociálním vyloučením neohrožené**; 199 obcí (56 % obcí ULK) získalo **2 až 7 bodů**, a lze je proto z hlediska sociálního vyloučení považovat za **rizikové**. Pokud budeme považovat **hodnoty indexu 8 a vyšší** za ukazatel sociálním vyloučením **ohrožených** obcí, pak se jich na území ULK vyskytovalo 74 (21 % obcí ULK). Posledně jmenovaná kategorie obcí si rozhodně zaslouží z hlediska politik sociálního začleňování zvýšenou pozornost, byť i kategorie rizikových obcí by neměla zůstat upozaděna.

Jestliže ohrožené obce (8 a více bodů) tvořily 21 % ze všech obcí na území ULK, jednoznačně lze konstatovat, že Ústecký kraj se v komparaci s ostatními kraji řadí k nejvíce zatíženým. Mezi nejzatíženější kraje patřily dále Karlovarský kraj (23 %) a Moravskoslezský kraj (20 %). Ze všech obcí v ČR spadalo do dané kategorie 8 % obcí. Nejnižší podíl těchto obcí se vyskytoval na území krajů Jihomoravského (4 %), Pardubického (4 %) a Vysočiny (4 %); shodně na tom byly kraje Středočeský (5 %) a Zlínský (5 %).

Výskyt ohrožených obcí je v ULK soustředěný jednak v periferiích kraje, např. v příhraničních oblastech vzdálených od důležitých center (Šluknovský výběžek) nebo jde o oblasti v blízkosti hranic krajů (obce u hranic s Karlovarským, Libereckým, Plzeňským nebo Středočeským krajem). Dále se jedná o bývalá centra těžebního, energetického a chemického průmyslu, do nichž přicházeli za prací lidé z různých částí republiky. Obcí s 8 a více body bylo nejvíce v SO ORP Teplice (9), Kadaň (8), Litvínov (7), Rumburk (7) a Žatec (7); naopak v SO ORP Bílina, Lovosice, Roudnice nad Labem a Varnsdorf se shodně vyskytují dvě obce z hlediska sociálního vyloučení ohrožené. Nejvyšší podíl obcí s 8 a více body se vyskytoval v SO ORP Litvínov (63 %), Rumburk (58 %) a Kadaň (42 %). Co se týče MAS působících na území ULK, pak mezi ty nejzatíženější patřily „MAS Vladař, o.p.s.“ (17 obcí v kategorii ohrožená), „MAS Český sever, z.s.“ (12 obcí v kategorii ohrožená) a „LAG Podralsko, z.s.“ (11 obcí v kategorii ohrožená).

Na ULK se lze pro bližší detail podívat rovněž optikou dílčích dimenzí indexu sociálního vyloučení, kterých je pět (osoby v exekuci, příspěvky na bydlení, příspěvky na živobytí, nezaměstnaní déle než 6 měsíců a předčasné odchody ze ZŠ). Jestliže v každé dimenzi mohla obec obdržet nanejvýše 6 bodů, počet obcí, které obdržely v té které dimenzi více jak 3 body, je následující: za „osoby v exekuci“ obdrželo 3 a více bodů 73 obcí, za „PnB“ 37 obcí, za „PnŽ“ 45 obcí, za „UoZ 6+“ 54 obcí a za „předčasné odchody“ 117 obcí. Z hlediska celkového indexu sociálního vyloučení 25 nejzatíženějších obcí v ULK (nejvíce zatížená obec ULK obdržela 30 bodů, dvacátá pátá nejzatíženější obec 16 bodů) vykazovalo tento typ kumulace bodů napříč dílčími dimenzemi: 3 a více bodů obdrželo v dimenzi „osoby v exekuci“ 23 obcí, v dimenzi „PnB“ 25 obcí, v dimenzi „PnŽ“ 25 obcí, v dimenzi „UoZ 6+“ 22 obcí a v dimenzi „předčasné odchody“ 18 obcí.

Rozsah sociálního vyloučení v ULK souvisí zejména s velikostí sídla a jeho polohou v rámci kraje. Zvýšený výskyt všech pěti dimenzí vykazují SO ORP, v nichž se nacházejí velká sídla – především pak výše zmíněná průmyslová města, z nichž se jich hned několik řadilo do první patnáctky nejzatíženějších obcí ULK. Mezi obce, které obdržely více než 20 bodů, patří Ústí

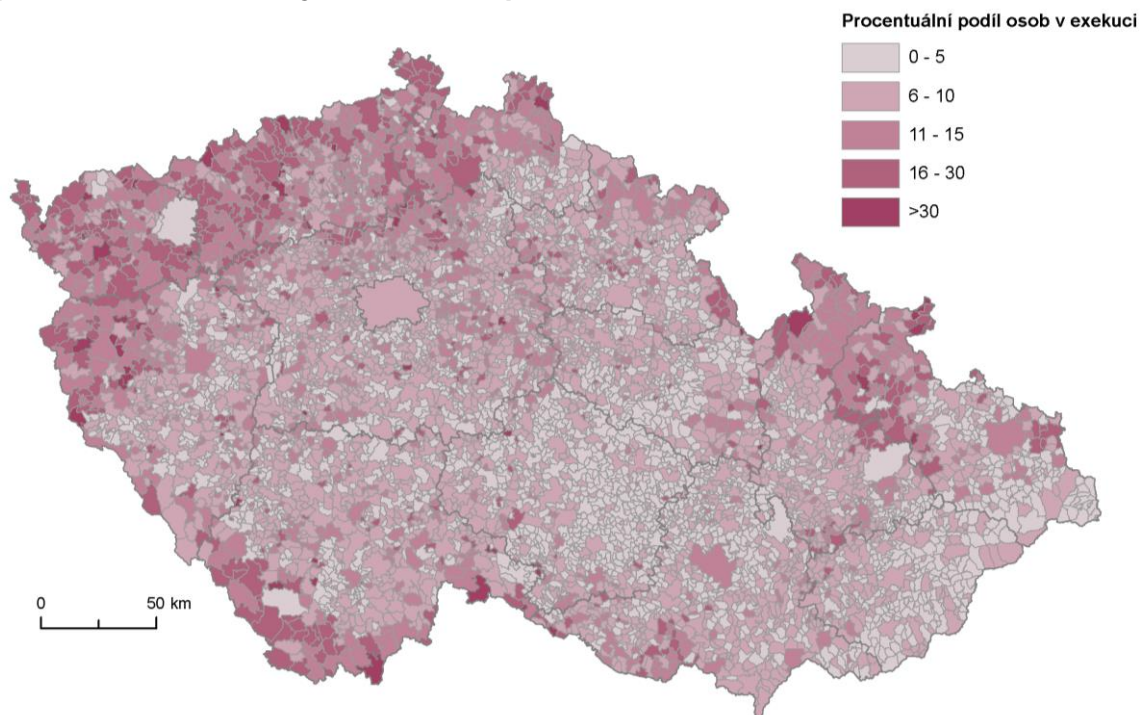
nad Labem a Most, což jsou města s počtem obyvatel vyšším než 60 000, dále Chomutov s necelými 50 000 obyvatel a Litvínov, jenž má počet obyvatel vyšší než 20 000. Vzhledem k tomu není až tak překvapující, že tyto SO ORP dominovaly ve všech sledovaných dimenzích sociálního vyloučení.

Výrazně zatíženým SO ORP byl také Rumburk, kde podíl obcí s 8 a více body dosahoval téměř 60 %. Hned tři obce spadající do SO ORP Rumburk patřily mezi patnáct nejzatíženějších v ULK. V případě SO ORP Rumburk šlo však o menší sídla do 6 000 obyvatel. SO ORP Rumburk je příkladem toho, že poloha v periferním území je jedním z faktorů, který ovlivňuje míru sociálního vyloučení. Podobně to platí i pro obce ve vnitřních perifériích, což jsou v rámci ULK například SO ORP Žatec nebo Kadaň.

Díličí dimenze indexu sociálního vyloučení naznačují, že jednotlivé SO ORP a obce se odlišují v tom, která dimenze sociálního vyloučení je v nich více závažná. Například SO ORP Bílina má podíl předčasných odchodů ze ZŠ vysoko nad krajským průměrem (21,6 vs. 9,1), ovšem u ostatních indikátorů se podíly pohybují zhruba na krajském průměru (dimenze „osoby v exekuci“, „PnŽ“ a „PnB“) nebo i republikovému průměru (dimenze „UoZ evidovaní déle než 6 měsíců“). Vedle územního zacílení aktivit na řešení sociálního vyloučení bude tedy vhodné podle místní situace modifikovat také jejich obsahové zacílení (na problematiku oddlužení, bydlení, zaměstnanosti nebo podporu vzdělávání).

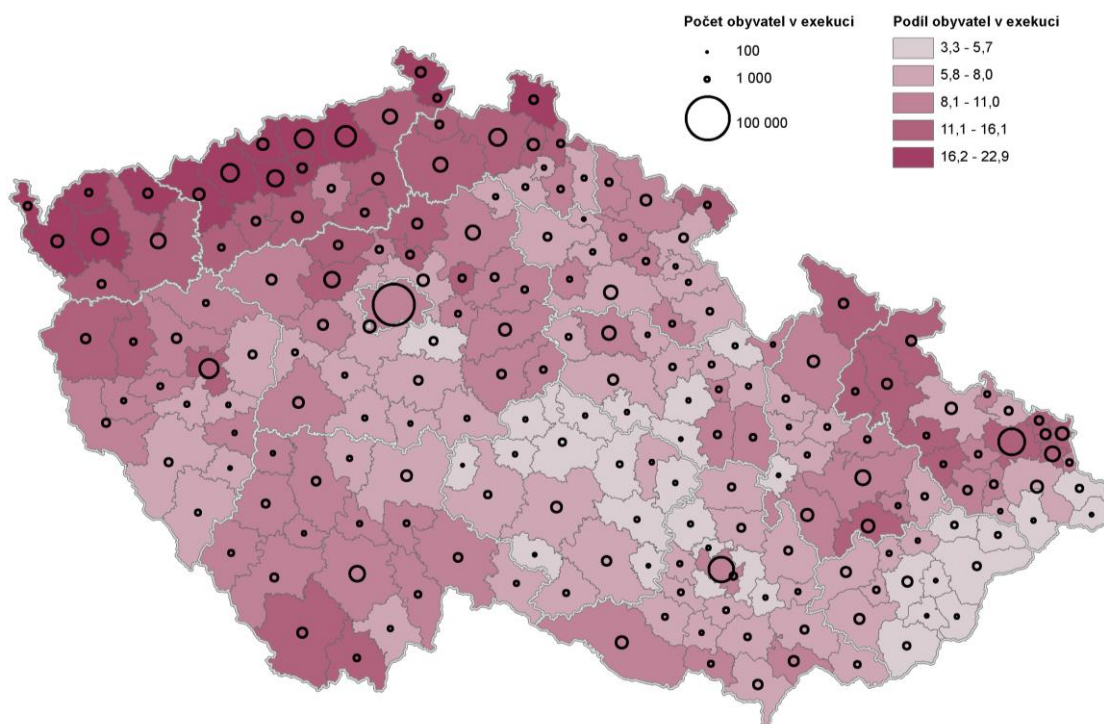
7 Přílohy

Mapa 8 – Dimenze „osoby v exekuci“ – podíl osob v exekuci v obcích (k 31. 12. 2017)

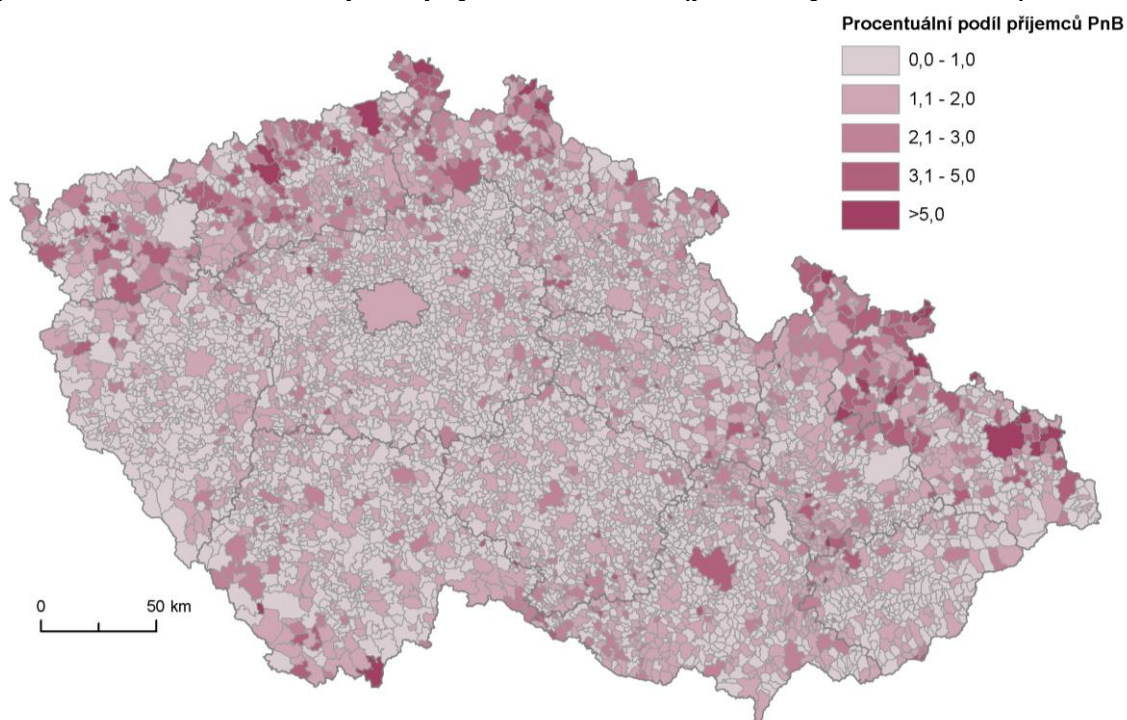


Zdroj: vlastní zpracování

Mapa 9 – Dimenze „osoby v exekuci“ – podíly a abs. počty v SO ORP (k 31. 12. 2017)

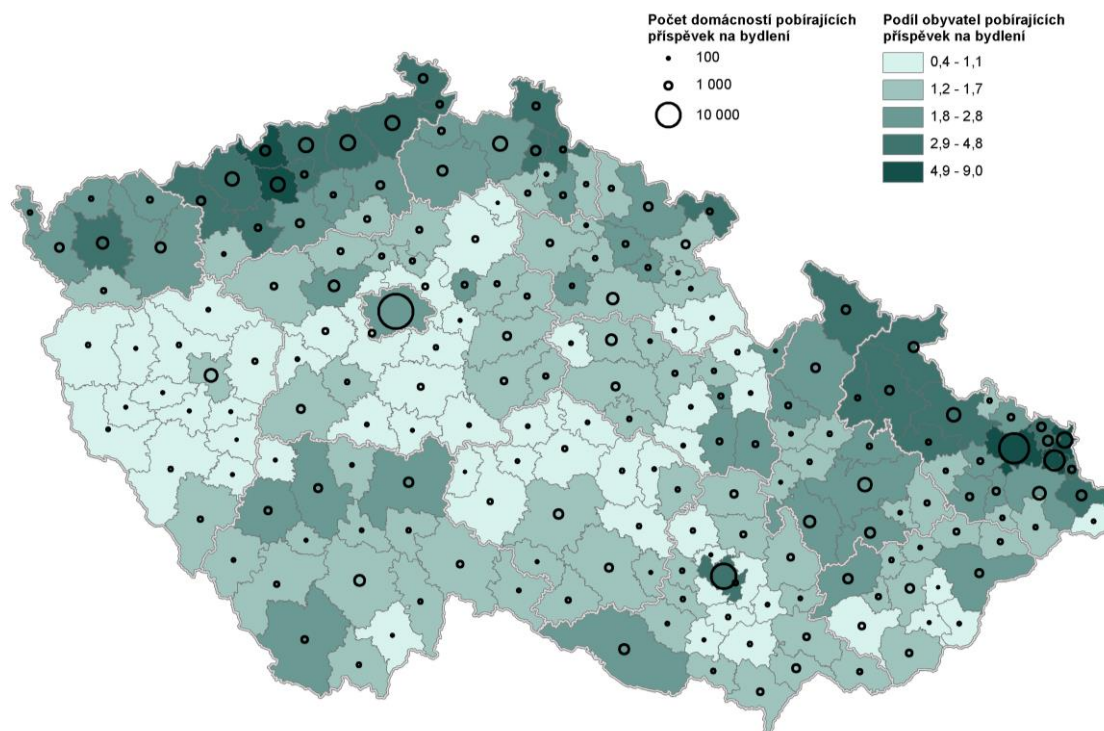


Mapa 10 – Dimenze „PnB“ . podíl příjemců v obcích (průměrný měsíc r. 2018)



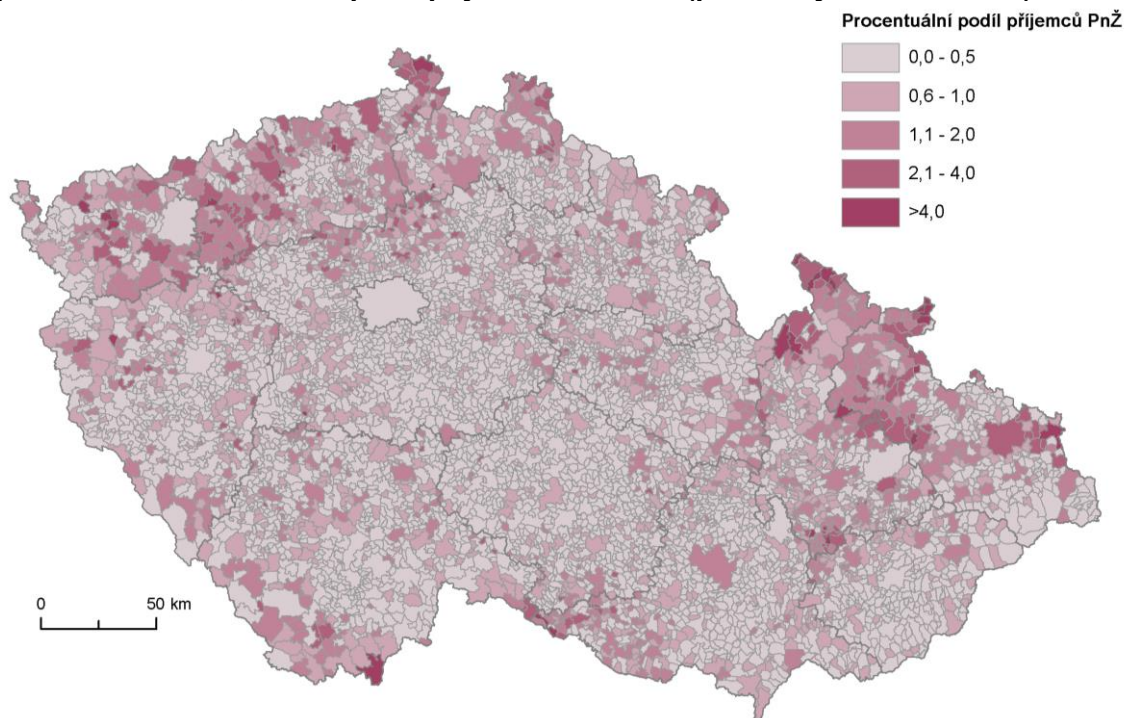
Zdroj: vlastní zpracování

Mapa 11 – Dimenze „PnB“ – podíly a abs. počty v SO ORP (průměrný měsíc r. 2018)



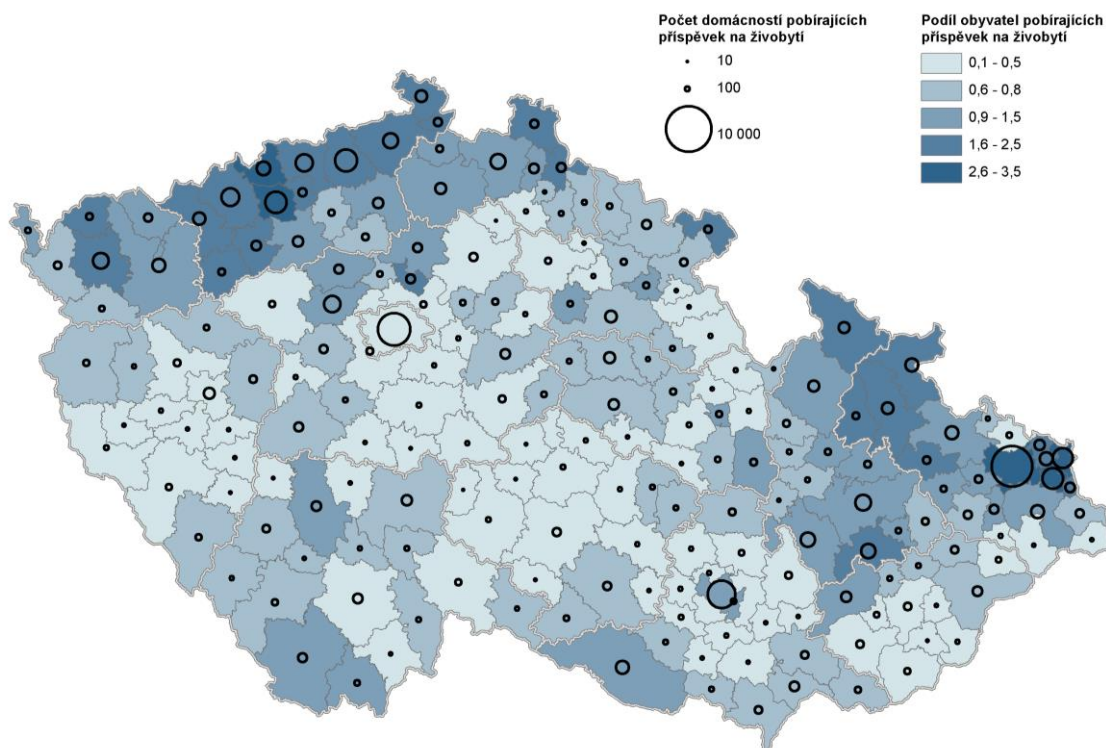
Zdroj: vlastní zpracování

Mapa 12 – Dimenze „PnŽ“ – podíl příjemců v obcích (průměrný měsíc r. 2018)



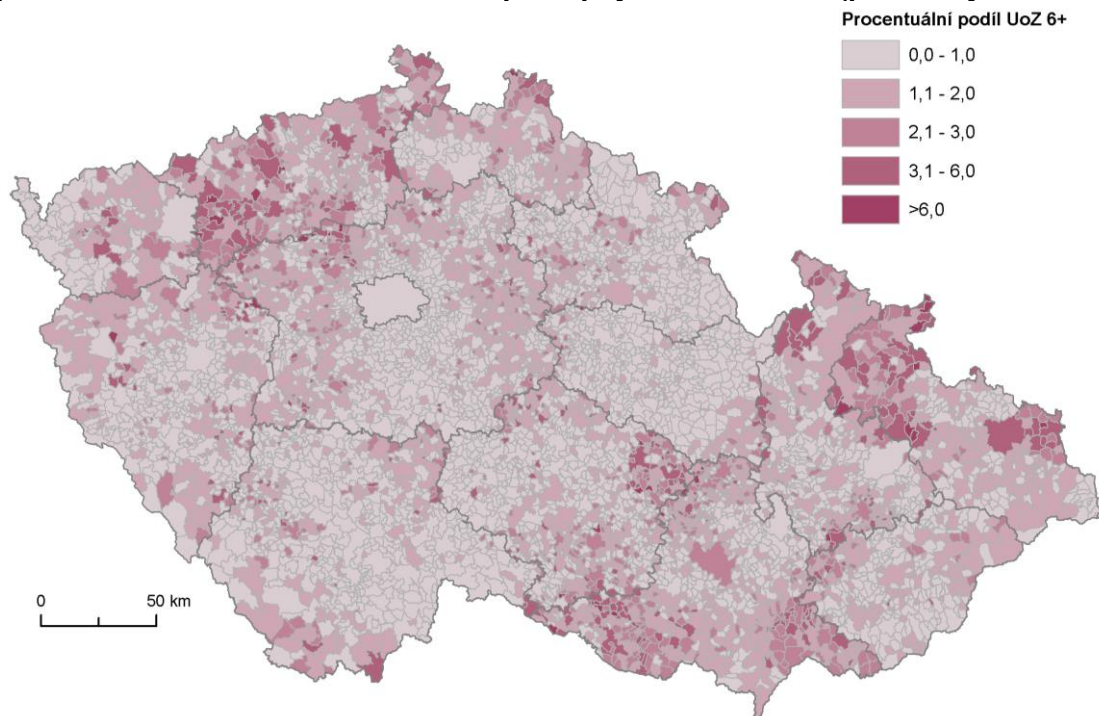
Zdroj: vlastní zpracování

Mapa 13 – Dimenze „PnŽ“ – podíly a abs. počty v SO ORP (průměrný měsíc r. 2018)



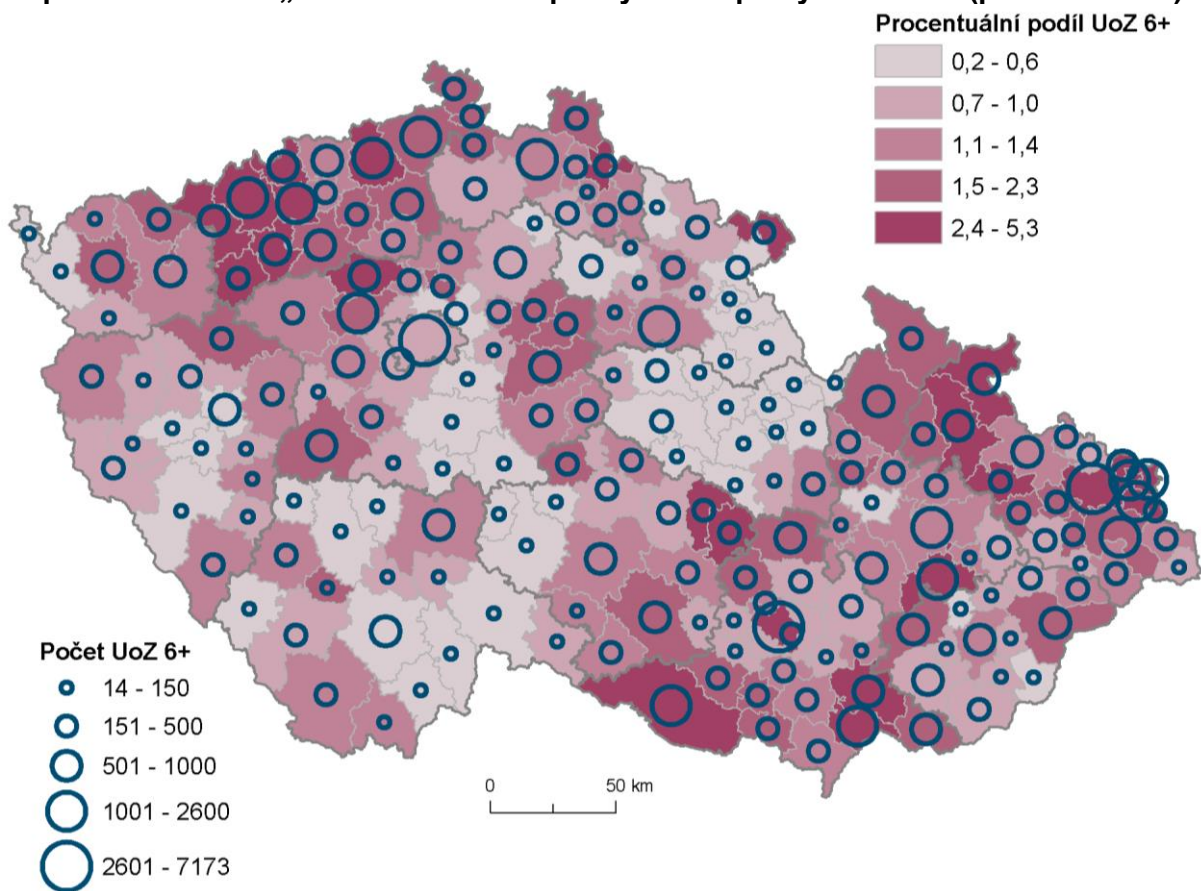
Zdroj: vlastní zpracování

Mapa 14 – Dimenze „UoZ 6+ měsíců“ – podíl příjemců v obcích (průměrný měsíc 2018)



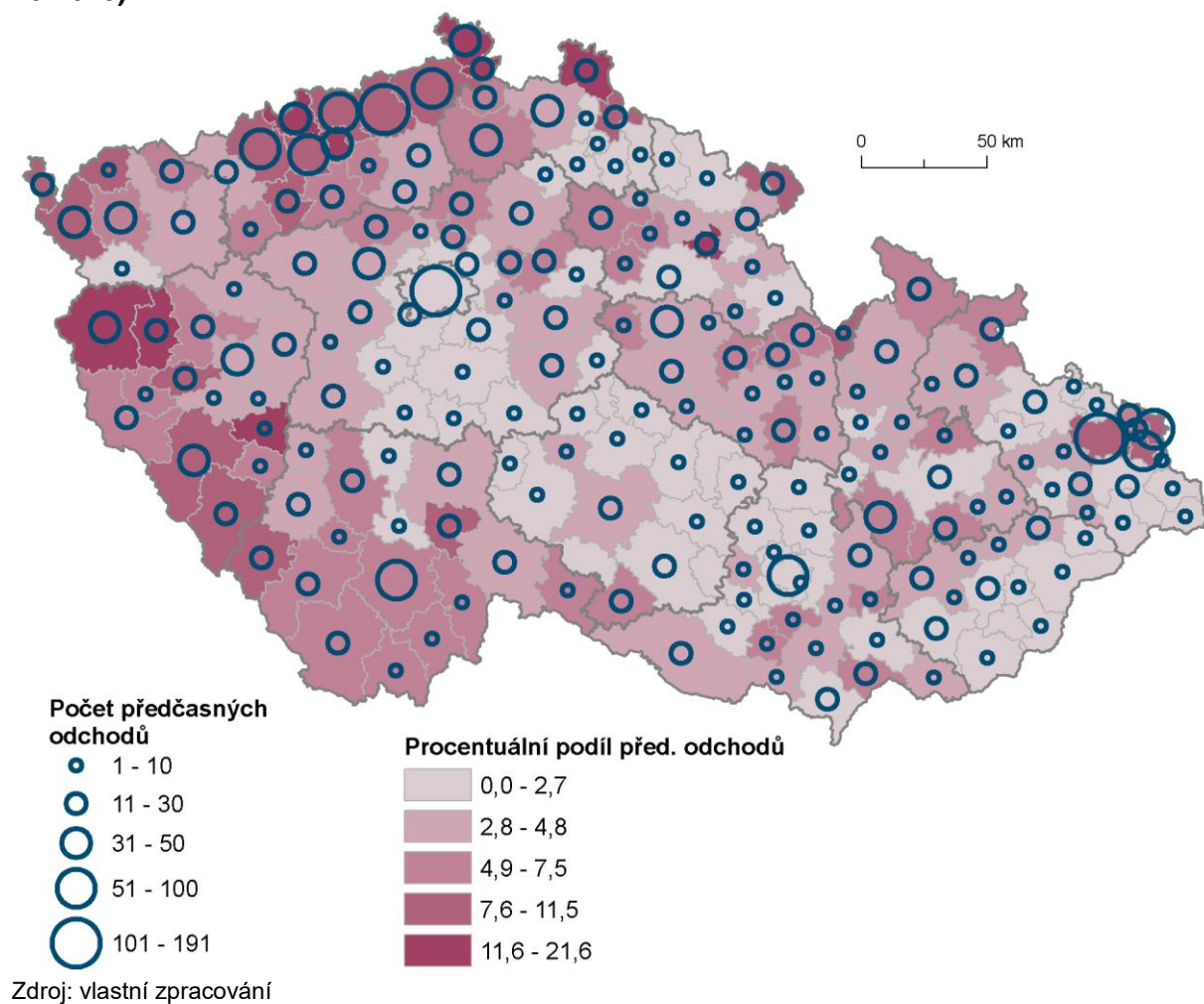
Zdroj: vlastní zpracování

Mapa 15 – Dimenze „UoZ 6+ měsíců“ – podíly a abs. počty v SO ORP (prosinec 2018)



Zdroj: vlastní zpracování

Mapa 16 – Dimenze „předčasné odchody“ – podíly a abs. počty v SO ORP (školní r. 2017/18)



8 Bibliografie

Bernard, J. & Šimon, M. 2017. Vnitřní periferie v Česku: Multidimenzionalita sociálního vyloučení ve venkovských oblastech. *Sociologický časopis* 53 (1), 1–26.

Lang, P. & Matoušek, R. 2020. *Metodika pro posouzení sociálního vyloučení v území*. Dostupné z: [bude zveřejněno na webu Agentury pro sociální začleňování]

Ministerstvo zemědělství. Nedatováno. *Metodika pro standardizaci místních akčních skupin v programovém období 2014–2020*. Dostupné z: https://www.szif.cz/cs/CmDocument?rid=%2Fapa_anon%2Fcs%2Fdokumenty_ke_stazeni%2Fprv2014%2Fopatreni%2Fleader%2F1481792777866%2F1481801034241.pdf

Růžička, M. & Toušek, L. 2014. Sociální exkluze: její prostorové formy a měnící se podoby. In J. Šubrt, et al., *Soudobá sociologie VI (Oblasti a specializace)* (s. 117–141). Praha: Karolinum.

Sirovátka, T., et al. 2013. *Indikátory strategie potlačování chudoby a sociálního vyloučení v České republice*. Brno: Výzkumný ústav práce a sociálních věcí.

Sýkora, L., et al. 2015. *Metodika identifikace lokalit rezidenční segregace*. Dostupné z: https://migraceonline.cz/doc/metodika_identifikace_lokalit_segregace_dvoustrany.pdf

Trlifajová, L., et al. 2018. *Daně, dávky, exekuce – jak v současnosti funguje systém podpory a ochrany nízkopříjmových domácností*. Dostupné z: <https://www.pracevobci.cz/upload/studies/5/SPOT-Dane-davky-exekuce.pdf>

Úřad vlády ČR. 2016. *Strategie boje proti sociálnímu vyloučení na období 2016–2020*. Dostupné z: https://www.dataplan.info/img_upload/7bdb1584e3b8a53d337518d988763f8d/strategie_boje-proti-socialnimu-vyloucenim-2016-2020.pdf