



Evropská unie  
Evropský sociální fond  
Operační program Zaměstnanost

# Rozsah sociálního vyloučení ve Středočeském kraji

---

---

Petr Charvát, Petr Lang, Zuzana Kopecká

červenec 2020



MINISTERSTVO  
PRO MÍSTNÍ  
ROZVOJ ČR



Agentura  
pro sociální začleňování

Tento materiál vznikl za finanční podpory Evropského sociálního fondu prostřednictvím Operačního programu Zaměstnanost v rámci projektu „Systémové zajištění sociálního začleňování“, registrační číslo projektu: CZ.03.2.63/0.0/0.0/15\_030/0000605

**Agentura pro sociální začleňování je jedním z odborů Ministerstva pro místní rozvoj České republiky. Agentura funguje od roku 2008 a je nástrojem na podporu obcím, které řeší problematiku sociálního vyloučení:**

- **pomáhá** obcím a městům při mapování a detailním poznávání problémů sociálně vyloučených lokalit a jejich obyvatel, při přípravě a nastavování dlouhodobějších procesů pro jejich řešení a při získávání financí na tyto postupy,
- **propojuje** přitom místní subjekty (města a obce a jejich úřady, ale také neziskové organizace, školy a školská zařízení, Úřad práce, zaměstnavatele, policii a veřejnost), aby při sociálním začleňování spolupracovaly,
- **spolupracuje** s ministerstvy, přenáší informace z komunální úrovně směrem ke státní správě, podílí se na formování státní politiky sociálního začleňování a její koordinaci.

*Kontaktní údaje:*

*Ministerstvo pro místní rozvoj ČR, Odbor pro sociální začleňování (Agentura)*

*Staroměstské náměstí 6, 110 15 Praha 1*

[www.mmr.cz](http://www.mmr.cz)

[www.socialni-zaclenovani.cz](http://www.socialni-zaclenovani.cz)

*Zpracovatelé:*

*Petr Charvát, oddělení výzkumů a evaluací ([petr.charvat@mmr.cz](mailto:petr.charvat@mmr.cz))*

*Petr Lang, oddělení výzkumů a evaluací ([petr.lang@mmr.cz](mailto:petr.lang@mmr.cz))*

*Zuzana Kopecká, oddělení výzkumů a evaluací ([zuzana.kopecka@mmr.cz](mailto:zuzana.kopecka@mmr.cz))*

## Obsah

|  |    |
|--|----|
| Seznam map   | 3  |
| Seznam tabulek   | 3  |
| Seznam zkratk  | 4  |
| 1 Úvod   | 5  |
| 2 Dimenze sociálního vyloučení a jeho indikátory   | 5  |
| 3 Měření sociálního vyloučení – indikátory a index   | 6  |
| 4 Souhrnné výsledky  | 8  |
| 4.1 Celkový rozsah sociálního vyloučení ve Středočeském kraji  | 8  |
| 4.2 Rozsah sociálního vyloučení v obvodech obcí s rozšířenou působností a na území místních akčních skupin | 11 |
| 5 Dílčí dimenze indexu sociálního vyloučení ve Středočeském kraji  | 14 |
| 5.1 Osoby v exekuci  | 14 |
| 5.2 Příspěvky na bydlení   | 17 |
| 5.3 Příspěvky na živobytí  | 20 |
| 5.4 Uchazeči o zaměstnání v evidenci déle než 6 měsíců   | 23 |
| 5.5 Předčasné odchody ze vzdělávání  | 26 |
| 6 Shrnutí a závěr  | 29 |
| 7 Přílohy  | 31 |
| 8 Bibliografie   | 36 |

## Seznam map

|   |    |
|---|----|
| Mapa 1 – Index sociálního vyloučení pro r. 2018.....  | 9  |
| Mapa 2 – Index sociálního vyloučení pro r. 2018 v obcích Středočeského kraje.....               | 9  |
| Mapa 3 – Obce Středočeského kraje v dimenzi „osoby v exekuci“ pro r. 2018 .....                 | 14 |
| Mapa 4 – Obce Středočeského kraje v dimenzi „PnB“ pro r. 2018.....                              | 17 |
| Mapa 5 – Obce Středočeského kraje v dimenzi „PnŽ“ pro r. 2018.....                              | 20 |
| Mapa 6 – Obce Středočeského kraje v dimenzi „UoZ evidování déle než 6 měsíců“ pro r. 2018 ..... | 23 |
| Mapa 7 – Obce Středočeského kraje v dimenzi „předčasné odchody“ pro r. 2018.....                | 26 |
| Mapa 8 – Dimenze „osoby v exekuci“ – podíl osob v exekuci v obcích (k 31. 12. 2017) .....       | 31 |
| Mapa 9 – Dimenze „osoby v exekuci“ – podíly a abs. počty v SO ORP (k 31. 12. 2017) .....        | 31 |
| Mapa 10 – Dimenze „PnB“ . podíl příjemců v obcích (průměrný měsíc r. 2018).....                 | 32 |
| Mapa 11 – Dimenze „PnB“ – podíly a abs. počty v SO ORP (průměrný měsíc r. 2018) .....           | 32 |
| Mapa 12 – Dimenze „PnŽ“ – podíl příjemců v obcích (průměrný měsíc r. 2018).....                 | 33 |
| Mapa 13 – Dimenze „PnŽ“ – podíly a abs. počty v SO ORP (průměrný měsíc r. 2018) .....           | 33 |
| Mapa 14 – Dimenze „UoZ 6+ měsíců“ – podíl příjemců v obcích (průměrný měsíc 2018) ....          | 34 |
| Mapa 15 – Dimenze „UoZ 6+ měsíců“ – podíly a abs. počty v SO ORP (prosinec 2018).....           | 34 |
| Mapa 16 – Dimenze „předčasné odchody“ – podíly a abs. počty v SO ORP (školní r. 2017/18) .....  | 35 |

## Seznam tabulek

|  |    |
|--|----|
| Tabulka 1 – Prahové hodnoty pro jednotlivé indikátory a jejich tři perspektivy (r. 2018).....            | 7  |
| Tabulka 2 – Index sociálního vyloučení pro r. 2018 .....   | 8  |
| Tabulka 3 – Index sociálního vyloučení pro r. 2018 v krajích – počty obcí .....                          | 10 |
| Tabulka 4 – Index sociálního vyloučení pro r. 2018 v krajích – podíly obcí .....                         | 10 |
| Tabulka 5 – Index sociálního vyloučení pro r. 2018 ve Středočeském kraji .....                           | 11 |
| Tabulka 6 – Index sociálního vyloučení pro r. 2018 ve Středočeském kraji .....                           | 12 |
| Tabulka 7 – Index sociálního vyloučení pro r. 2018 v MAS Středočeského kraje – n obcí ....               | 13 |
| Tabulka 8 – Počty obcí v dimenzi „osoby v exekuci“ pro r. 2018.....                                      | 14 |
| Tabulka 9 – Podíly a absolutní počty v dimenzi „osoby v exekuci“ na úrovni SO ORP.....                   | 15 |
| Tabulka 10 – Podíly a absolutní počty v dimenzi „osoby v exekuci“ na úrovni MAS.....                     | 16 |
| Tabulka 11 – Počty obcí v dimenzi „PnB“ pro r. 2018 .....  | 17 |
| Tabulka 12 – Podíly a absolutní počty v dimenzi „PnB“ na úrovni SO ORP .....                             | 18 |
| Tabulka 13 – Podíly a absolutní počty v dimenzi „PnB“ na úrovni MAS .....                                | 19 |
| Tabulka 14 – Počty obcí v dimenzi „PnŽ“ pro r. 2018 .....  | 20 |
| Tabulka 15 – Podíly a absolutní počty v dimenzi „PnŽ“ na úrovni SO ORP .....                             | 21 |
| Tabulka 16 – Podíly a absolutní počty v dimenzi „PnŽ“ na úrovni MAS .....                                | 22 |
| Tabulka 17 – Počty obcí v dimenzi „UoZ evidování déle než 6 měsíců“ pro r. 2018 .....                    | 23 |
| Tabulka 18 – Podíly a absolutní počty v dimenzi „UoZ evidování déle než 6 měsíců“ na úrovni SO ORP ..... | 24 |
| Tabulka 19 – Podíly a absolutní počty v dimenzi „UoZ evidování déle než 6 měsíců“ na úrovni MAS .....    | 25 |
| Tabulka 20 – Počty obcí v dimenzi „předčasné odchody“ pro r. 2018 .....                                  | 26 |
| Tabulka 21 – Podíly a absolutní počty v dimenzi „předčasné odchody“ na úrovni SO ORP ..                  | 27 |
| Tabulka 22 – Podíly a absolutní počty v dimenzi „předčasné odchody“ na úrovni MAS .....                  | 28 |

## Seznam zkratk

ČR: Česká republika  
JHC: Jihočeský kraj  
JHM: Jihomoravský kraj  
KHK: Královéhradecký kraj  
KVK: Karlovarský kraj  
LBK: Liberecký kraj  
MAS: místní akční skupina(-y)  
MSK: Moravskoslezský kraj  
N: počet (*count*)  
OLK: Olomoucký kraj  
ORP: obec (obce) s rozšířenou působností  
PAK: Pardubický kraj  
PHA: Hlavní město Praha  
PLK: Plzeňský kraj  
PnB: příspěvky na bydlení  
PnŽ: příspěvky na živobytí  
SO ORP: správní obvod(-y) obce (obcí) s rozšířenou působností  
SVL: sociálně vyloučená(-é) lokalita(-y)  
STC: Středočeský kraj  
ULK: Ústecký kraj  
UoZ: uchazeči o zaměstnání  
UoZ 6+: uchazeči o zaměstnání evidovaní déle než 6 měsíců  
VYS: Kraj Vysočina  
ZLK: Zlínský kraj  
ZŠ: základní škola(-y)  
% podíl: procentuální podíl

## 1 Úvod

*Strategie boje proti sociálnímu vyloučení na období 2016–2020* označuje sociální vyloučení jako jeden z „klíčových sociálních problémů naší společnosti“ (Úřad vlády ČR, 2016, s. 5) a jeho koncepční řešení v souvislosti s regionálními disparitami vnímá jako „jeden ze zásadních úkolů sociální politiky České republiky“ (Úřad vlády ČR, 2016, s. 6). Agentura pro sociální začleňování proto připravila novou *Metodiku pro posouzení rozsahu sociálního vyloučení v území*. (Lang & Matoušek, 2020) Cílem metodiky je umožnit popis a srovnání obcí a jiných územních jednotek na základě souboru indikátorů, které zachycují různé dimenze sociálního vyloučení. Oproti dosavadnímu mapování sociálně vyloučených lokalit umožňuje administrativní charakter využívaných dat každoroční aktualizaci výstupů ve formě aktuálních informací o stavu sociálního vyloučení v ČR a také srovnání jeho vývoje v čase. Podrobný popis a následná analýza rozsahu a vývoje sociálního vyloučení je nutnou podmínkou pro realizaci „informovaných politik“ (evidence-based policy) v oblasti sociálního začleňování jednak na národní úrovni a jednak na lokální úrovni, které specificky reagují na konkrétní místní situace a jejich podmíněnosti.

Předkládaná zpráva je praktickou aplikací *Metodiky pro posouzení rozsahu sociálního vyloučení v území* se **zacílením na Středočeský kraj**. Přináší deskriptivní i analytické informace o rozsahu sociálního vyloučení na několika územních úrovních: obcích, SO ORP, místních akčních skupinách apod. Zpráva vychází z posledních aktuálních dat, jimiž jsou data za **rok 2018** (v případě osob v exekuci k 31. 12. 2017).

Samotná metodika stejně jako tato zpráva (včetně zpráv pro další kraje) vznikly v rámci projektu „Systémové zajištění sociálního začleňování“ (CZ.03.2.63/0.0/15-030/0000605) realizovaného Odborem pro sociální začleňování Ministerstva pro místní rozvoj ČR.

## 2 Dimenze sociálního vyloučení a jeho indikátory

Sociální vyloučení se jako stav projevuje vytěsněním jednotlivců či celých skupin na okraj společnosti, kdy je jim omezován nebo zamezen přístup ke zdrojům, které jsou jinak ostatním členům společnosti dostupné. (Růžička & Toušek, 2014, s. 121) Stav, resp. rozsah sociálního vyloučení je sledován prostřednictvím indikátorů pokrývajících **dimenze chudoby, vyloučení z bydlení, vyloučení z oficiálního trhu práce, vyloučení ze vzdělávání a dimenzi zadluženosti**. (Lang & Matoušek, 2020) Sada zvolených indikátorů, která je pevně zakotvena i v národní soustavě indikátorů pro vyhodnocování pokroku v oblasti potlačování chudoby a sociálního vyloučení (srov. Sirovátka et al., 2013), je validní a robustní, tzn., že kombinace indikátorů je vzájemně konzistentní a pokrývá zásadní aspekty konceptu sociálního vyloučení. Seznam indikátorů (včetně uvedení zdroje dat a jejich popisu) je následující:

### 1) Příjemci příspěvku na živobytí (zdroj dat: MPSV)

- Příjemcem příspěvku na živobytí (PnŽ) se může stát domácnost, již zůstává na život méně než částka živobytí (součet životního minima členů domácnosti), která vyčerpala jiné možnosti pro zvýšení příjmů a prokazuje snahu o zvýšení příjmu vlastní prací. (Trlifajová et al., 2018, s. 2)

### 2) Příjemci příspěvku na bydlení (zdroj dat: MPSV)

- Příjemcem příspěvku na bydlení (PnB) se může stát domácnost, která vydává víc než 30 % (v Praze 35 %) příjmu na pokrytí nákladů na bydlení.

### 3) Osoby v exekuci (zdroj dat: Exekutorská komora ČR)

- Osoba, proti níž je vedeno jedno či více exekučních řízení.
- 4) Dlouhodobě nezaměstnané osoby** (zdroj dat: Úřad práce ČR)
- Osoba potenciálně ekonomicky aktivní je vedena v evidenci uchazečů o zaměstnání (UoZ) Úřadu práce déle než 6 měsíců.
- 5) Předčasné odchody ze systému základního vzdělávání – běžné třídy** (zdroj dat: MŠMT)
- Osoba (žák) ukončuje povinnou školní docházku v systému základního vzdělávání v 7. nebo 8. ročníku, a to v důsledku jednoho nebo dvou propadnutí. Indikátor se vztahuje pouze k běžným třídám, tzn., že nejsou zahrnuty osoby (žáci) předčasně ukončující povinnou školní docházku ve speciálních třídách. Speciální třídy byly z indikátoru předčasných odchodů vyřazeny, protože zařazení žáků do těchto tříd je podmíněno celou řadou důvodů, které nezbytně nesouvisí se sociálním znevýhodněním. Především jde o důvody spojené se zdravotními handicapy žáků.

### 3 Měření sociálního vyloučení – indikátory a index

Jednotlivé indikátory jsou vyhodnocovány zvlášť, přičemž základní úroveň (jednotku) analýzy představují obce. V souladu s *Metodikou identifikace lokalit rezidenční segregace* (Sýkora et al., 2015, s. 11) je každý z indikátorů nahlížen ze tří odlišných, avšak doplňujících se úhlů pohledu územní koncentrace: (1) **absolutní počet**, (2) **relativní podíl** a (3) **lokalizační kvocient**. Perspektiva absolutních počtů vyjadřuje velikost potenciální cílové skupiny pro místní politiky sociálního začleňování; perspektiva relativního podílu potenciální cílové skupiny na celkovém počtu obyvatel obce vyjadřuje míru strukturálního ovlivnění celkové situace a možnosti rozvoje obce; a lokalizační kvocient zohledňuje odlišnost relativního podílu obce od průměrné situace v kraji, v němž se obec nachází, čímž se je nepřímo tematizováno riziko stigmatizace obce z důvodu většího rozsahu sociálního vyloučení v porovnání s jeho okolím.

Na příkladu exekucí ilustrováno, je měřen (1) absolutní počet osob v exekuci v dané obci, (2) podíl osob v exekuci na celkové populaci v dané obci, (3) poměr mezi podílem osob v exekuci na celkové populaci v dané obci vůči součtu podílu osob v exekuci na celkové populaci v příslušném kraji dané obce a podílu osob v exekuci na celkové populaci v republice, přičemž součet podílů je z důvodu vážení dělen dvěma. Lokalizační kvocient tedy indikuje, nakolik se situace v dané obci liší od svého kontextu (zohledňující průměrnou situaci v kraji a republice).

Aby bylo možno sadu všech indikátorů v jednotlivých perspektivách vyhodnotit zjednodušeným způsobem, pro každý indikátor a každou jeho perspektivu byly stanoveny dvě prahové hranice – viz Tabulka 1. V případě absolutního počtu se hranice stanovují s ohledem na přítomnost dostatečně početné cílové skupiny pro realizaci místních politik sociálního začleňování. Výše prahu u jednotlivých indikátorů odrážejí, zda se ten který indikátor vztahuje k jednotlivci (např. v případě exekuce) nebo k domácnostem, včetně vícečlenných domácností (příspěvek na bydlení a na živobytí). Dále se do jeho stanovení promítá obvyklá náročnost intervence pro řešení dílčího problému (intervence dluhového poradenství směřující k podání insolvenčního návrhu vs. dlouhodobá podpora návratu na trh práce v systémech dostupného zaměstnávání). U relativního podílu se první hranice zpravidla pohybuje mírně nad celorepublikovým průměrem, druhý práh se pak pohybuje nad celorepublikovým průměrem s přičtením jedné směrodatné odchylky. Stanovení hranic u lokalizačního kvocientu pak sleduje logiku násobku průměrného zatížení v tom kterém indikátoru v republice, resp. kraji.

**Tabulka 1 – Prahové hodnoty pro jednotlivé indikátory a jejich tři perspektivy (r. 2018)**

|                         | absolutní počet |         | relativní podíl |         | LQ      |         |
|-------------------------|-----------------|---------|-----------------|---------|---------|---------|
|                         | 1. práh         | 2. práh | 1. práh         | 2. práh | 1. práh | 2. práh |
| osoby v exekuci         | 100             | 200     | 12              | 18      | 1,8     | 2,5     |
| příspěvky na bydlení    | 40              | 80      | 2,1             | 3       | 1,8     | 2,5     |
| příspěvky na živobytí   | 30              | 60      | 0,9             | 1,7     | 1,8     | 2,5     |
| dlouhodobě nezaměstnaní | 40              | 80      | 1,4             | 2,5     | 1,8     | 2,5     |
| předčasné odchody       | 6               | 12      | 5               | 12      | 1,8     | 2,5     |

Zdroj: vlastní zpracování

**Obci je za překročení každého prahu udělen jeden bod. Za každý indikátor tak může obec obdržet od nuly do šesti bodů.** Obdržení nula bodů znamená, že v daném indikátoru obec zatížena není (případně v komparaci s ostatními obcemi jen velmi málo), v případě obdržení šesti bodů to znamená, že v daném indikátoru je obec zatížena velmi.

Pro vyhodnocení celkového rozsahu sociálního vyloučení byl sestrojen tzv. **index sociálního vyloučení**. Hodnota (sumačního) indexu sociálního vyloučení je výsledkem prostého součtu bodů v té které obci za všechny indikátory. **Rozsah hodnot se proto pohybuje v rozmezí 0 až 30 bodů**, kdy 30 bodů indikuje maximální rozsah sociálního vyloučení v obci (obec překročila všechny prahové hodnoty ve všech indikátorech) a 0 naopak indikuje minimální rozsah sociálního vyloučení (obec nepřekročila ani jednu prahovou hodnotu).<sup>1</sup>

<sup>1</sup> Více o výpočetním modelu indexu sociálního vyloučení viz (Lang & Matoušek, 2020).



## 4 Souhrnné výsledky

### 4.1 Celkový rozsah sociálního vyloučení ve Středočeském kraji

Celkový rozsah sociálního vyloučení je vyjádřený prostřednictvím indexu sociálního vyloučení a jeho 30bodové škály. Index na úrovni obce tedy může nabývat hodnoty 0 (nejnižší nebo žádné zatížení sociálním vyloučením) až 30 (velké zatížení sociálním vyloučením). Z důvodu přehlednosti používáme v této sekci prezentaci hodnot indexu ve čtyřech kategoriích: 0 až 1 bod, 2 až 7 bodů, 8 až 11 bodů a 12 až 30 bodů.

Celková situace obcí ČR v roce 2018 byla následující: 3344 obcí obdrželo 0 až 1 bod, 2395 obcí 2 až 7 bodů, 300 obcí 8 až 11 bodů a 219 obcí 12 až 30 bodů. Z hlediska celkového počtu obcí v ČR tak skórovalo 53,4 % obcí v kategorii 0 až 1 bod, 38,3 % obcí v kategorii 2 až 7 bodů, 4,8 % obcí v kategorii 8 až 11 bodů a 3,5 % obcí v kategorii 12 až 30 bodů.

Při zaměření se na obce STC, jichž je celkem 1144, obdrželo 674 obcí 0 až 1 bod, 403 obcí 2 až 7 bodů, 40 obcí 8 až 11 bodů a 27 obcí 12 až 30 bodů. Rozdíl podílu obcí dle kategorií indexu STC vůči celkovému stavu v ČR ukazuje, že zatížení STC bylo menší – obce s 8 a více body tvořily v případě STC 5,9 % ze všech obcí, v případě ČR 8,3 % ze všech obcí. Více viz Tabulka 2.

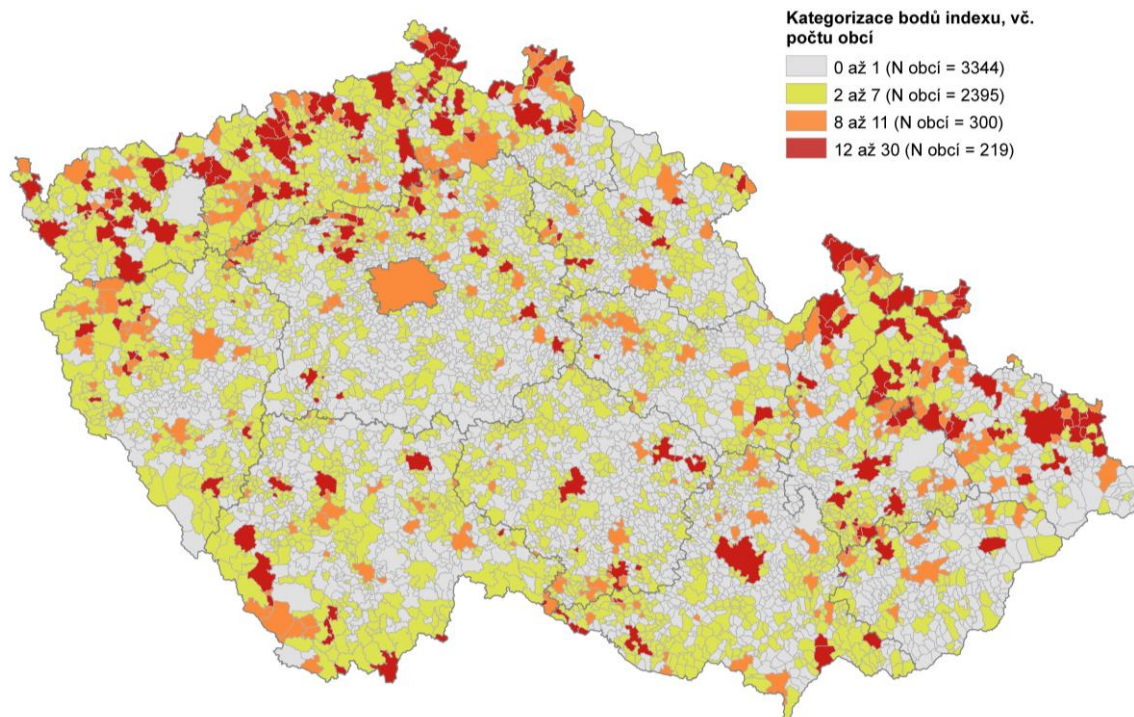
**Tabulka 2 – Index sociálního vyloučení pro r. 2018**

| <b>Bodové rozpětí</b> | <b>Počet obcí -<br/>STC</b> | <b>% podíl obcí<br/>- STC</b> | <b>Počet obcí -<br/>ČR</b> | <b>% podíl obcí<br/>- ČR</b> |
|-----------------------|-----------------------------|-------------------------------|----------------------------|------------------------------|
| 0 až 1                | 674                         | 58,9                          | 3344                       | 53,4                         |
| 2 až 7                | 403                         | 35,2                          | 2395                       | 38,3                         |
| 8 až 11               | 40                          | 3,5                           | 300                        | 4,8                          |
| 12 až 30              | 27                          | 2,4                           | 219                        | 3,5                          |
| <b>CELKEM</b>         | <b>1144</b>                 | <b>100</b>                    | <b>6258</b>                | <b>100</b>                   |

Zdroj: vlastní zpracování

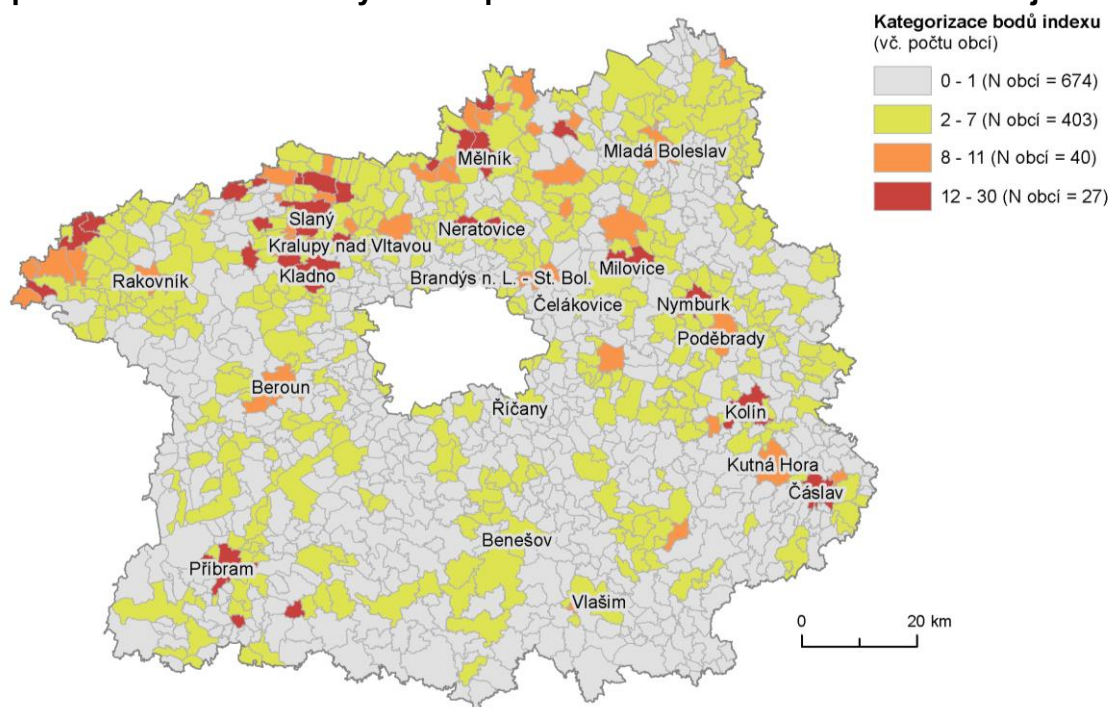
Kartografickou vizualizaci počtů obcí ve zvolených kategoriích indexu nabízejí Mapa 1 a Mapa 2.

**Mapa 1 – Index sociálního vyloučení pro r. 2018**



Zdroj: vlastní zpracování

**Mapa 2 – Index sociálního vyloučení pro r. 2018 v obcích Středočeského kraje**



Zdroj: vlastní zpracování

Pro srovnání situace STC s dalšími kraji slouží Tabulka 3 a Tabulka 4. První tabulka obsahuje počty obcí v jednotlivých kategoriích indexu, druhá tabulka jejich podíly. Nejvyšší počet obcí v kategorii 8 a více bodů byl v ULK (celkem 74 obcí), dále právě v STC (67 obcí) a v MSK (58 obcí). Z hlediska podílu této kategorie obcí byl jejich nejvyšší výskyt v KVK (~ 23 %), ULK

(~ 21 %) a MSK (~ 20 %); naopak nejnižší zastoupení bylo v JHM, PAK a VYS (shodně ~ 4 %). V STC tvoří podíl těchto obcí 5,9 %.

**Tabulka 3 – Index sociálního vyloučení pro r. 2018 v krajích – počty obcí**

| Kraj       | N obcí -<br>0 až 1 | N obcí -<br>2 až 7 | N obcí -<br>8 až 11 | N obcí -<br>12 až 30 | CELKEM<br>N obcí |
|------------|--------------------|--------------------|---------------------|----------------------|------------------|
| JHC        | 327                | 258                | 25                  | 14                   | 624              |
| JHM        | 360                | 282                | 21                  | 10                   | 673              |
| KHK        | 257                | 167                | 16                  | 8                    | 448              |
| KVK        | 30                 | 74                 | 9                   | 21                   | 134              |
| LBK        | 103                | 73                 | 20                  | 19                   | 215              |
| MSK        | 156                | 86                 | 26                  | 32                   | 300              |
| OLK        | 188                | 163                | 26                  | 25                   | 402              |
| PAK        | 267                | 163                | 19                  | 2                    | 451              |
| PLK        | 231                | 226                | 31                  | 13                   | 501              |
| <b>STC</b> | <b>674</b>         | <b>403</b>         | <b>40</b>           | <b>27</b>            | <b>1144</b>      |
| ULK        | 81                 | 199                | 36                  | 38                   | 354              |
| VYS        | 453                | 226                | 19                  | 6                    | 704              |
| ZLK        | 217                | 75                 | 11                  | 4                    | 307              |
| <b>ČR</b>  | <b>3344</b>        | <b>2395</b>        | <b>300*</b>         | <b>219</b>           | <b>6258</b>      |

Zdroj: vlastní zpracování

\* Do této kategorie byla započítána i Praha.

**Tabulka 4 – Index sociálního vyloučení pro r. 2018 v krajích – podíly obcí**

| Kraj       | % podíl<br>obcí –<br>0 až 1 | % podíl<br>obcí –<br>2 až 7 | % podíl -<br>obcí<br>8 až 11 | % podíl<br>obcí –<br>12 až 30 | % podíl<br>CELKEM | CELKEM<br>N obcí |
|------------|-----------------------------|-----------------------------|------------------------------|-------------------------------|-------------------|------------------|
| JHC        | 52                          | 41                          | 4                            | 2                             | 100               | 624              |
| JHM        | 53                          | 42                          | 3                            | 1                             | 100               | 673              |
| KHK        | 57                          | 37                          | 4                            | 2                             | 100               | 448              |
| KVK        | 22                          | 55                          | 7                            | 16                            | 100               | 134              |
| LBK        | 48                          | 34                          | 9                            | 9                             | 100               | 215              |
| MSK        | 52                          | 29                          | 9                            | 11                            | 100               | 300              |
| OLK        | 47                          | 41                          | 6                            | 6                             | 100               | 402              |
| PAK        | 59                          | 36                          | 4                            | 0                             | 100               | 451              |
| PLK        | 46                          | 45                          | 6                            | 3                             | 100               | 501              |
| <b>STC</b> | <b>59</b>                   | <b>35</b>                   | <b>3</b>                     | <b>2</b>                      | <b>100</b>        | <b>1144</b>      |
| ULK        | 23                          | 56                          | 10                           | 11                            | 100               | 354              |
| VYS        | 64                          | 32                          | 3                            | 1                             | 100               | 704              |
| ZLK        | 71                          | 24                          | 4                            | 1                             | 100               | 307              |
| <b>ČR</b>  | <b>53</b>                   | <b>38</b>                   | <b>5*</b>                    | <b>3</b>                      | <b>100</b>        | <b>6258</b>      |

Zdroj: vlastní zpracování

\* Do této kategorie byla započítána i Praha.

## 4.2 Rozsah sociálního vyloučení v obvodech obcí s rozšířenou působností a na území místních akčních skupin

Na počty obcí v STC ve zvolených kategoriích indexu je možné se podívat i optikou jeho SO ORP – viz Tabulka 5 a Tabulka 6. Nejvíce obcí v kategorii 8 a více bodů bylo v SO ORP Slaný (15 obcí), Mělník (13 obcí), Rakovník (8 obcí) Kladno a Mladá Boleslav (shodně 5 obcí). Žádnou takovou obec nemělo v STC celkem 7 SO ORP (Benešov, Černošice, Dobříš, Hořovice, Říčany, Sedlčany a Votice).

**Tabulka 5 – Index sociálního vyloučení pro r. 2018 ve Středočeském kraji – počty obcí**

| SO ORP                           | N obcí -    |             |            |            | CELKEM<br>N obcí |
|----------------------------------|-------------|-------------|------------|------------|------------------|
|                                  | 0 až 1      | 2 až 7      | 8 až 11    | 12 až 30   |                  |
| Benešov                          | 40          | 11          |            |            | 51               |
| Beroun                           | 31          | 15          | 2          |            | 48               |
| Brandýs nad Labem-Stará Boleslav | 39          | 18          | 1          |            | 58               |
| Čáslav                           | 26          | 9           | 1          | 1          | 37               |
| Černošice                        | 62          | 17          |            |            | 79               |
| Český Brod                       | 14          | 9           | 1          |            | 24               |
| Dobříš                           | 18          | 6           |            |            | 24               |
| Hořovice                         | 26          | 11          |            |            | 37               |
| Kladno                           | 18          | 25          | 2          | 3          | 48               |
| Kolín                            | 37          | 30          | 1          | 1          | 69               |
| Kralupy nad Vltavou              | 5           | 12          | 1          |            | 18               |
| Kutná Hora                       | 38          | 11          | 2          |            | 51               |
| Lysá nad Labem                   | 4           | 4           |            | 1          | 9                |
| Mělník                           | 10          | 16          | 8          | 5          | 39               |
| Mladá Boleslav                   | 51          | 42          | 5          |            | 98               |
| Mnichovo Hradiště                | 14          | 7           | 1          |            | 22               |
| Neratovice                       | 2           | 9           |            | 1          | 12               |
| Nymburk                          | 16          | 21          | 1          | 1          | 39               |
| Poděbrady                        | 16          | 18          | 1          |            | 35               |
| Příbram                          | 49          | 22          |            | 3          | 74               |
| Rakovník                         | 31          | 44          | 5          | 3          | 83               |
| Říčany                           | 46          | 6           |            |            | 52               |
| Sedlčany                         | 19          | 3           |            |            | 22               |
| Slaný                            | 7           | 30          | 7          | 8          | 52               |
| Vlašim                           | 43          | 4           | 1          |            | 48               |
| Votice                           | 12          | 3           |            |            | 15               |
| <b>STC</b>                       | <b>674</b>  | <b>403</b>  | <b>40</b>  | <b>27</b>  | <b>1144</b>      |
| <b>ČR</b>                        | <b>3344</b> | <b>2395</b> | <b>300</b> | <b>219</b> | <b>6258</b>      |

Zdroj: vlastní zpracování

Z hlediska % podílu obcí v kategorii 8 a více bodů měly v STC nejvyšší hodnoty SO ORP Mělník (~ 34 %), Slaný (~ 28 %), Lysá nad Labem (~ 11 %) a Kladno s Rakovníkem (shodně ~ 10 %).

**Tabulka 6 – Index sociálního vyloučení pro r. 2018 ve Středočeském kraji – podíly obcí**

| SO ORP                           | % podíl obcí - 0 až 1 | % podíl obcí - 2 až 7 | % podíl - obcí 8 až 11 | % podíl obcí - 12 až 30 | % podíl CELKEM | CELKEM N obcí |
|----------------------------------|-----------------------|-----------------------|------------------------|-------------------------|----------------|---------------|
| Benešov                          | 78                    | 22                    | 0                      | 0                       | 100            | 51            |
| Beroun                           | 65                    | 31                    | 4                      | 0                       | 100            | 48            |
| Brandýs nad Labem-Stará Boleslav | 67                    | 31                    | 2                      | 0                       | 100            | 58            |
| Čáslav                           | 70                    | 24                    | 3                      | 3                       | 100            | 37            |
| Černošice                        | 78                    | 22                    | 0                      | 0                       | 100            | 79            |
| Český Brod                       | 58                    | 38                    | 4                      | 0                       | 100            | 24            |
| Dobříš                           | 75                    | 25                    | 0                      | 0                       | 100            | 24            |
| Hořovice                         | 70                    | 30                    | 0                      | 0                       | 100            | 37            |
| Kladno                           | 38                    | 52                    | 4                      | 6                       | 100            | 48            |
| Kolín                            | 54                    | 43                    | 1                      | 1                       | 100            | 69            |
| Kralupy nad Vltavou              | 28                    | 67                    | 6                      | 0                       | 100            | 18            |
| Kutná Hora                       | 75                    | 22                    | 4                      | 0                       | 100            | 51            |
| Lysá nad Labem                   | 44                    | 44                    | 0                      | 11                      | 100            | 9             |
| Mělník                           | 26                    | 41                    | 21                     | 13                      | 100            | 39            |
| Mladá Boleslav                   | 52                    | 43                    | 5                      | 0                       | 100            | 98            |
| Mnichovo Hradiště                | 64                    | 32                    | 5                      | 0                       | 100            | 22            |
| Neratovice                       | 17                    | 75                    | 0                      | 8                       | 100            | 12            |
| Nymburk                          | 41                    | 54                    | 3                      | 3                       | 100            | 39            |
| Poděbrady                        | 46                    | 51                    | 3                      | 0                       | 100            | 35            |
| Příbram                          | 66                    | 30                    | 0                      | 4                       | 100            | 74            |
| Rakovník                         | 37                    | 53                    | 6                      | 4                       | 100            | 83            |
| Říčany                           | 88                    | 12                    | 0                      | 0                       | 100            | 52            |
| Sedlčany                         | 86                    | 14                    | 0                      | 0                       | 100            | 22            |
| Slaný                            | 13                    | 58                    | 13                     | 15                      | 100            | 52            |
| Vlašim                           | 90                    | 8                     | 2                      | 0                       | 100            | 48            |
| Votice                           | 80                    | 20                    | 0                      | 0                       | 100            | 15            |
| <b>STC</b>                       | <b>59</b>             | <b>35</b>             | <b>3</b>               | <b>2</b>                | <b>100</b>     | <b>1144</b>   |
| <b>ČR</b>                        | <b>53</b>             | <b>38</b>             | <b>5</b>               | <b>3</b>                | <b>100</b>     | <b>6258</b>   |

Zdroj: vlastní zpracování

Počty obcí dle čtyř zvolených kategorií indexu v MAS působících na území STC nabízí

Tabulka 7. Nejvíce obcí v kategorii 8 a více bodů měly MAS „Přemyslovské střední Čechy o. p. s.“ (17 obcí) a „LAG Podralsko z. s.“ a „MAS Vyhlídky z. s.“ (shodně 11 obcí) a MAS „Rakovnicko o. p. s.“ (7 obcí).

**Tabulka 7 – Index sociálního vyloučení pro r. 2018 v MAS Středočeského kraje – n obcí**

| MAS                                       | Krajská působnost MAS | N obcí - 0 až 1 | N obcí - 2 až 7 | N obcí - 8 až 11 | N obcí - 12 až 30 | CELKEM N obcí |
|---|-----------------------|-----------------|-----------------|------------------|-------------------|---------------|
| Brdy - Vltava o.p.s.                      | STC                   | 23              | 8               |                  |                   | 31            |
| LAG Podralsko z. s.                       | LBK + STC + ULK       | 25              | 26              | 7                | 4                 | 62            |
| Lípa pro venkov z.s.                      | STC                   | 53              | 17              | 2                |                   | 72            |
| MAS - Střední Polabí, z. s.               | STC                   | 8               | 7               | 1                |                   | 16            |
| MAS Blaník, z. s.                         | STC                   | 40              | 3               | 1                |                   | 44            |
| MAS Boleslavsko z.ú.                      | STC                   | 10              | 5               |                  |                   | 15            |
| MAS Brdy, z.ú.                            | STC                   | 17              | 8               |                  |                   | 25            |
| MAS Dolnobřežansko o.p.s.                 | STC                   | 8               | 3               |                  |                   | 11            |
| MAS Jihozápad o.p.s.                      | STC                   | 15              | 5               |                  |                   | 20            |
| MAS Karlštejsko, z.ú.                     | STC                   | 45              | 15              |                  |                   | 60            |
| MAS Krajina srdce, z.s.                   | JHC + STC             | 27              | 18              | 1                |                   | 46            |
| MAS Mezi Hrady, z.s.                      | STC                   | 12              | 8               |                  |                   | 20            |
| MAS Nad Prahou o.p.s.                     | STC                   | 19              | 12              |                  | 1                 | 32            |
| MAS PODBRDSKO, z.s.                       | STC                   | 27              | 9               |                  | 1                 | 37            |
| MAS Podlipansko, o.p.s.                   | STC                   | 30              | 23              | 1                | 1                 | 55            |
| MAS Polabí, o.p.s.                        | STC                   | 3               | 4               | 1                | 1                 | 9             |
| MAS rozvoj Kladenska a Prahy-západ, z.s.  | STC                   | 11              | 5               |                  |                   | 16            |
| MAS Říčansko o.p.s.                       | STC                   | 34              | 4               |                  |                   | 38            |
| MAS Sedlčansko, o.p.s.                    | STC                   | 25              | 5               |                  | 1                 | 31            |
| MAS SVATOVÁCLAVSKO, z.s.                  | STC                   | 2               | 2               |                  | 1                 | 5             |
| MAS Vyhlídky,z.s.                         | STC                   | 11              | 17              | 7                | 4                 | 39            |
| MAS Mezilesí, z.s.                        | STC                   | 13              | 14              | 1                |                   | 28            |
| MAS Podřipsko, z.s.                       | ULK + STC             | 18              | 10              | 1                | 1                 | 30            |
| MAS SVATOJIŘSKÝ LES, z.s.                 | STC                   | 15              | 17              |                  |                   | 32            |
| MAS Zálabí, z. s.                         | STC + PAK             | 18              | 10              |                  |                   | 28            |
| Mladoboleslavský venkov, z.ú.             | STC                   | 19              | 18              | 2                |                   | 39            |
| Obecně prospěšná společnost pro Český ráj | STC + LBK + KHK       | 24              | 15              | 1                |                   | 40            |
| Posázaví o.p.s.                           | STC                   | 52              | 18              |                  |                   | 70            |
| Přemyslovské střední Čechy o.p.s.         | STC                   | 22              | 50              | 8                | 9                 | 89            |
| Rakovnicko o. p. s.                       | STC                   | 28              | 42              | 4                | 3                 | 77            |
| Region Pošembeří o.p.s.                   | STC                   | 25              | 11              | 1                |                   | 37            |
| <b>ČR - jen obce v MAS</b>                |                       | <b>3168</b>     | <b>2249</b>     | <b>271</b>       | <b>177</b>        | <b>5865</b>   |
| <b>ČR - všechny obce v ČR</b>             |                       | <b>3344</b>     | <b>2395</b>     | <b>300</b>       | <b>219</b>        | <b>6258</b>   |



Zdroj: vlastní zpracování

## 5 Dílčí dimenze indexu sociálního vyloučení ve Středočeském kraji

Jestliže škála indexu nabývá hodnot 0 až 30, každá z jeho pěti dimenzí (osoby v exekuci, PnB, PnŽ, dlouhodobě nezaměstnaní a předčasné odchody) je v indexu zastoupena pětinou bodů. Jinak řečeno, každá z pěti dimenzí může nabývat u té které obce hodnot 0 až 6 bodů. Obsahem níže uvedených podkapitol je vyhodnocení jednotlivých dimenzí v obcích STC z hlediska bodového skóre a dále vyhodnocení dimenzí v SO ORP a MAS z hlediska podílů a absolutních počtů.

### 5.1 Osoby v exekuci

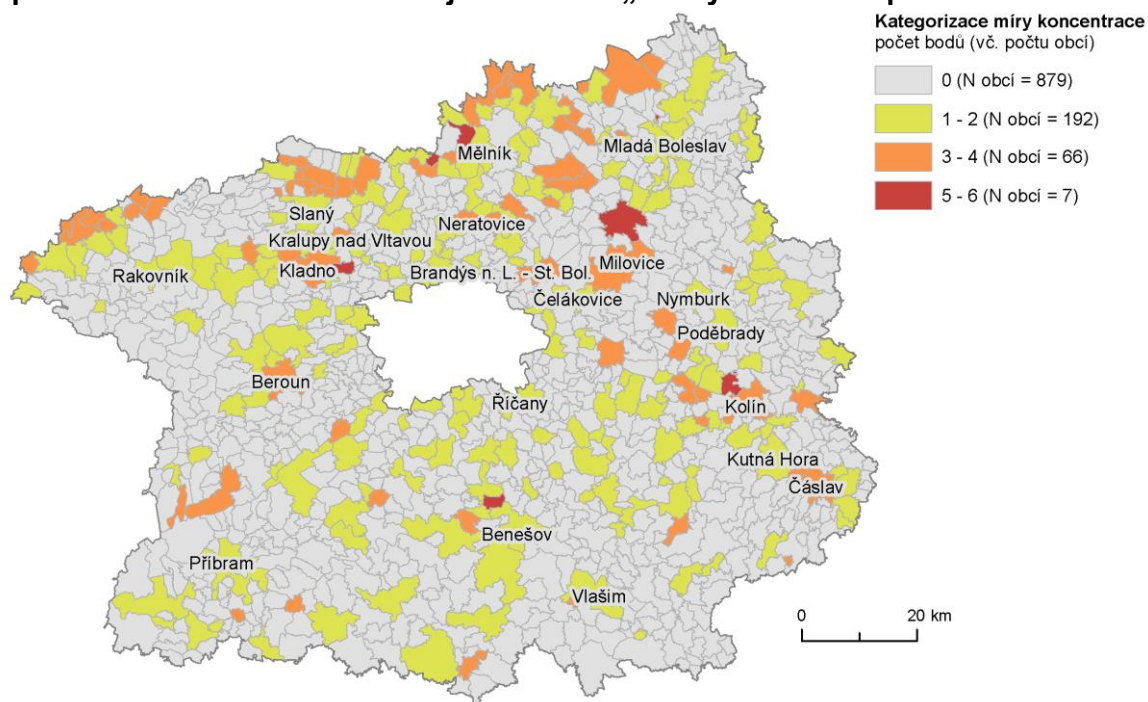
V dimenzi „osoby v exekuci“ obdrželo 0 bodů 879 obcí STC, 1 až 2 body 192 obcí, 3 až 4 body 66 obcí a 5 až 6 bodů 7 obcí – viz Tabulka 8. Kartografické zpracování nabízí Mapa 3.

**Tabulka 8 – Počty obcí v dimenzi „osoby v exekuci“ pro r. 2018**

|     | Osoby v exekuci - bodové rozpětí |        |        |        | CELKEM N obcí |
|-----|----------------------------------|--------|--------|--------|---------------|
|     | 0                                | 1 až 2 | 3 až 4 | 5 až 6 |               |
| STC | 879                              | 192    | 66     | 7      | 1144          |
| ČR  | 4719                             | 1096   | 387    | 56     | 6258          |

Zdroj: vlastní zpracování

**Mapa 3 – Obce Středočeského kraje v dimenzi „osoby v exekuci“ pro r. 2018**



Zdroj: vlastní zpracování

Dle jednotlivých SO ORP STC byl nejvyšší počet osob v exekuci v SO ORP Kladno (11 708), Mladá Boleslav (10 075) a Kolín (7 380); naopak nejnižší počet těchto osob byl v SO ORP Votice (733), Mnichovo Hradiště (1 088) a Sedlčany (1 247). Celkově v STC pak bylo 100 327 osob v exekuci. Nejvyšší podíl osob v exekucích vykazovaly SO ORP Mělník (12,6 %), Neratovice (11,9 %) a Lysá nad Labem a Slaný (shodně 11,5 %); naopak nejnižší podíl byl zaznamenán v SO ORP Říčany (5,4 %), Vlašim (6,1 %) a Černošice (6,1 %). Celkový podíl osob v exekuci byl v STC 9 %. Bližší přehled nabízí Tabulka 9.

**Tabulka 9 – Podíly a absolutní počty v dimenzi „osoby v exekuci“ na úrovni SO ORP**

| <b>SO ORP</b>                    | <b>Počet osob v exekuci (k 31. 12. 2017)</b> | <b>Podíl osob v exekuci (k 31. 12. 2017)</b> |
|----------------------------------|--|--|
| Benešov                          | 3694   | 7,5  |
| Beroun                           | 4942   | 9,6  |
| Brandýs nad Labem-Stará Boleslav | 6123   | 7,2  |
| Čáslav                           | 2178   | 10,1   |
| Černošice                        | 6856   | 6,1  |
| Český Brod                       | 1716   | 10,1   |
| Dobříš                           | 1303   | 7,0  |
| Hořovice                         | 1710   | 6,8  |
| Kladno                           | 11708  | 11,3   |
| Kolín                            | 7380   | 10,8   |
| Kralupy nad Vltavou              | 2501   | 9,5  |
| Kutná Hora                       | 3814   | 9,0  |
| Lysá nad Labem                   | 2339   | 11,5   |
| Mělník                           | 4624   | 12,6   |
| Mladá Boleslav                   | 10075  | 10,9   |
| Mnichovo Hradiště                | 1088   | 7,5  |
| Neratovice                       | 3153   | 11,9   |
| Nymburk                          | 2828   | 8,5  |
| Poděbrady                        | 2091   | 8,0  |
| Příbram                          | 5584   | 9,4  |
| Rakovník                         | 4542   | 9,7  |
| Říčany                           | 2932   | 5,4  |
| Sedlčany                         | 1247   | 6,6  |
| Slaný                            | 3830   | 11,5   |
| Vlašim                           | 1336   | 6,1  |
| Votice                           | 733  | 7,1  |
| <b>STC</b>                       | <b>100327</b>                                | <b>9,0</b>                                   |
| <b>ČR</b>                        | <b>862307</b>                                | <b>9,6</b>                                   |

Zdroj: vlastní zpracování



Dle jednotlivých MAS působících na území STC (viz Tabulka 10) byl nejvyšší počet osob v exekuci v MAS „LAG Podralsko z. s.“ (8 560), MAS „Přemyslovské střední Čechy, o.p.s.“ (7 056) a „Posázaví o.p.s.“ (5 070); naopak nejnižší počet těchto osob byl v MAS „MAS Mezi Hrady, z. s.“ (911), „MAS Brdy, z. ú.“ (953) a „MAS Jihozápad o. p. s.“ (1 070). Nejvyšší % podíl osob v exekucích vykazovaly MAS „MAS Polabí o. p. s.“ (15 %), „MAS Podralsko, z. s.“ (14,1 %) a „MAS Podřipsko, z. .s.“ (12,5 %); naopak nejnižší podíl byl zaznamenán v MAS „MAS Říčansko, o.p.s.“ (5 %), „MAS Dolnobřežansko, o.p.s.“ (5,4 %) a „MAS rozvoj Kladenska a Prahy - západ z.s.“ MAS „MAS Jihozápad o. p. s.“ (shodně 5,7 %).

**Tabulka 10 – Podíly a absolutní počty v dimenzi „osoby v exekuci“ na úrovni MAS**

| MAS                                       | Krajská působnost MAS | Počet osob v exekuci (k 31. 12. 2017) | Podíl osob v exekuci (k 31. 12. 2017) |
|---|-----------------------|---------------------------------------|---------------------------------------|
| Brdy - Vltava o.p.s.                      | STC                   | 1643                                  | 6,8                                   |
| LAG Podralsko z. s.                       | LBK + STC + ULK       | 8560                                  | 14,1                                  |
| Lípa pro venkov z.s.                      | STC                   | 4113                                  | 8,7                                   |
| MAS - Střední Polabí, z. s.               | STC                   | 3295                                  | 9,3                                   |
| MAS Blaník, z. s.                         | STC                   | 1308                                  | 6,1                                   |
| MAS Boleslavsko z.ú.                      | STC                   | 1074                                  | 6,7                                   |
| MAS Brdy, z.ú.                            | STC                   | 953                                   | 6,4                                   |
| MAS Dolnobřežansko o.p.s.                 | STC                   | 1264                                  | 5,4                                   |
| MAS Jihozápad o.p.s.                      | STC                   | 1070                                  | 5,7                                   |
| MAS Karlštejsko, z.ú.                     | STC                   | 3074                                  | 6,8                                   |
| MAS Krajina srdce, z.s.                   | JHC + STC             | 1071                                  | 6,0                                   |
| MAS Mezi Hrady, z.s.                      | STC                   | 911                                   | 6,2                                   |
| MAS Nad Prahou o.p.s.                     | STC                   | 4142                                  | 8,4                                   |
| MAS PODBRDSKO, z.s.                       | STC                   | 1320                                  | 8,6                                   |
| MAS Podlipansko, o.p.s.                   | STC                   | 4747                                  | 9,8                                   |
| MAS Polabí, o.p.s.                        | STC                   | 3852                                  | 15,0                                  |
| MAS rozvoj Kladenska a Prahy-západ, z.s.  | STC                   | 1216                                  | 5,7                                   |
| MAS Říčansko o.p.s.                       | STC                   | 2362                                  | 5,0                                   |
| MAS Sedlčansko, o.p.s.                    | STC                   | 1404                                  | 6,9                                   |
| MAS SVATOVÁCLAVSKO, z.s.                  | STC                   | 1148                                  | 10,5                                  |
| MAS Vyhledky,z.s.                         | STC                   | 4431                                  | 11,9                                  |
| MAS Mezilesí, z.s.                        | STC                   | 2202                                  | 8,0                                   |
| MAS Podřipsko, z.s.                       | ULK + STC             | 3788                                  | 12,5                                  |
| MAS SVATOJIŘSKÝ LES, z.s.                 | STC                   | 1305                                  | 7,9                                   |
| MAS Zálabí, z. s.                         | STC + PAK             | 1226                                  | 8,1                                   |
| Mladoboleslavský venkov, z.ú.             | STC                   | 1540                                  | 10,5                                  |
| Obecně prospěšná společnost pro Český ráj | STC + LBK + KHK       | 2519                                  | 7,0                                   |
| Posázaví o.p.s.                           | STC                   | 5070                                  | 7,5                                   |
| Přemyslovské střední Čechy o.p.s.         | STC                   | 7056                                  | 9,7                                   |
| Rakovnicko o. p. s.                       | STC                   | 4494                                  | 9,8                                   |
| Region Pošembeří o.p.s.                   | STC                   | 2545                                  | 7,5                                   |
| <b>STC</b>                                |                       | <b>100327</b>                         | <b>9,0</b>                            |
| <b>ČR</b>                                 |                       | <b>862307</b>                         | <b>9,6</b>                            |

Zdroj: vlastní zpracování

## 5.2 Příspěvky na bydlení

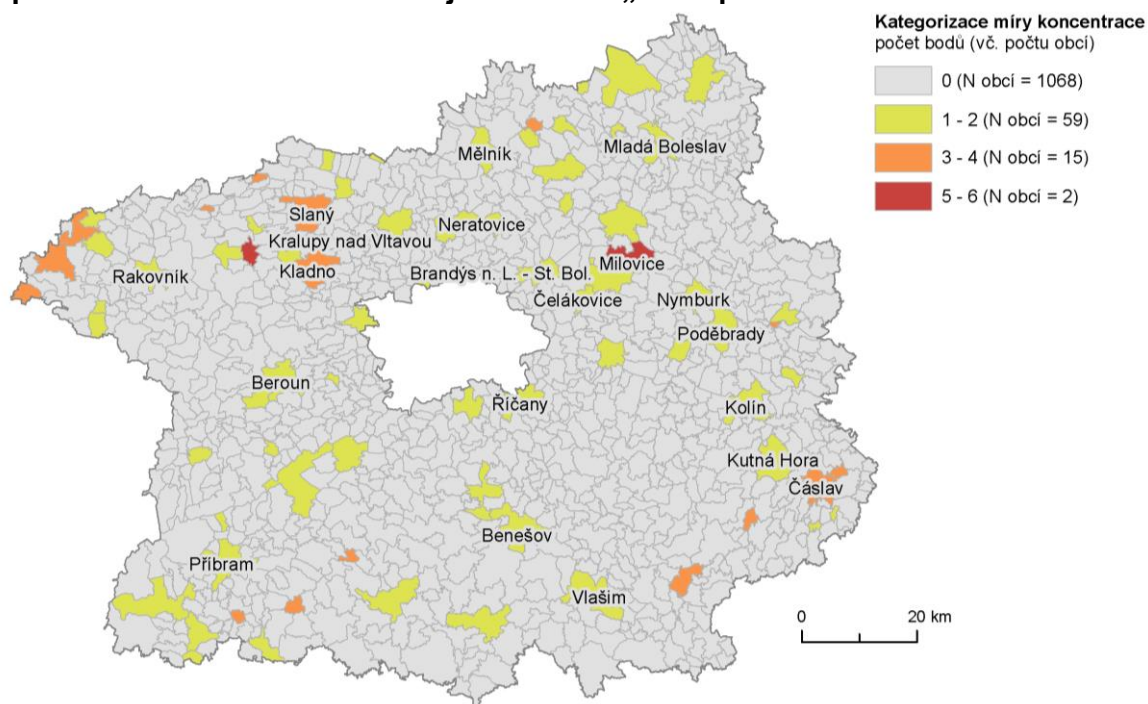
V dimenzi „PnB“ obdrželo 0 bodů 1 068 obcí STC, 1 až 2 body 59 obcí, 3 až 4 body 15 obcí a 5 až 6 bodů 2 obce – viz Tabulka 11. Kartografické zpracování nabízí Mapa 4.

**Tabulka 11 – Počty obcí v dimenzi „PnB“ pro r. 2018**

|     | PnB - bodové rozpětí |        |        |        | CELKEM N obcí |
|-----|----------------------|--------|--------|--------|---------------|
|     | 0                    | 1 až 2 | 3 až 4 | 5 až 6 |               |
| STC | 1068                 | 59     | 15     | 2      | 1144          |
| ČR  | 5523                 | 504    | 205    | 26     | 6258          |

Zdroj: vlastní zpracování

**Mapa 4 – Obce Středočeského kraje v dimenzi „PnB“ pro r. 2018**



Zdroj: vlastní zpracování

Nejvíce vyplacených PnB směřovalo do SO ORP Kladno (1 867), Kolín (900) a Příbram (899); naopak nejméně těchto dávek bylo vyplaceno v SO ORP Mnichovo Hradiště (61), Votice (102) a Český Brod (141). Celkově bylo v STC vyplaceno 12 065 dávek PnB. Příjemci dávky PnB byly z hlediska podílu nejvíce zastoupeni v SO ORP Lysá nad Labem (2 %), Kladno (1,8 %), Čáslav a Slaný (shodně 1,6 %); na druhou stranu nejnižší podíl příjemců byl v SO ORP Říčany a Mnichovo Hradiště (shodně 0,4 %), Mladá Boleslav (0,5 %), Černošice a Brandýs nad Labem – Stará Boleslav (shodně 0,6 %). Celkový podíl příjemců PnB v KHK činil 1,1 %. Bližší přehled nabízí

Tabulka 12.

**Tabulka 12 – Podíly a absolutní počty v dimenzi „PnB“ na úrovni SO ORP**

| <b>SO ORP</b>                    | <b>Vyplacených PnB<br/>(průměrný měsíc<br/>r. 2018)</b> | <b>Podíl příjemců<br/>PnB (průměrný<br/>měsíc r. 2018)</b> |
|----------------------------------|---|--|
| Benešov                          | 456   | 0,9  |
| Beroun                           | 511   | 1,0  |
| Brandýs nad Labem-Stará Boleslav | 546   | 0,6  |
| Čáslav                           | 341   | 1,6  |
| Černošice                        | 638   | 0,6  |
| Český Brod                       | 141   | 0,8  |
| Dobříš                           | 228   | 1,2  |
| Hořovice                         | 203   | 0,8  |
| Kladno                           | 1867  | 1,8  |
| Kolín                            | 900   | 1,3  |
| Kralupy nad Vltavou              | 369   | 1,4  |
| Kutná Hora                       | 605   | 1,4  |
| Lysá nad Labem                   | 429   | 2,0  |
| Mělník                           | 450   | 1,2  |
| Mladá Boleslav                   | 494   | 0,5  |
| Mnichovo Hradiště                | 61  | 0,4  |
| Neratovice                       | 333   | 1,3  |
| Nymburk                          | 383   | 1,1  |
| Poděbrady                        | 373   | 1,4  |
| Příbram                          | 899   | 1,5  |
| Rakovník                         | 596   | 1,3  |
| Říčany                           | 241   | 0,4  |
| Sedlčany                         | 158   | 0,8  |
| Slaný                            | 544   | 1,6  |
| Vlašim                           | 199   | 0,9  |
| Votice                           | 102   | 1,0  |
| <b>STC</b>                       | <b>12065</b>  | <b>1,1</b>   |
| <b>ČR</b>                        | <b>185023</b>   | <b>2,1</b>   |

Zdroj: vlastní zpracování

Dle jednotlivých MAS působících na území STC nejvíce vyplacených PnB (viz Tabulka 13) putovalo do MAS „LAG Podralsko z. s.“ (1 164), „Přemyslovské střední Čechy o.p.s.“ (855) a „Lípa pro venkov z.s.“ (642); naopak nejméně těchto dávek bylo vyplaceno „MAS Boleslavsko z.ú.“ (43), MAS Mezi Hrady z.s.“ (52) a MAS „Mladoboleslavský venkov, z.ú.“ (64). Z hlediska podílu byli příjemci dávky PnB nejvíce zastoupeni v „MAS SVATOVÁCLAVSKO, z. s.“ (2,6 %), MAS „LAG Podralsko z. s.“ a „MAS Podřipsko, z.s.“ (shodně 1,9 %) a „MAS Polabí, o. p. s“ (1,8 %); na druhou stranu nejnižší podíl příjemců byl v „MAS Boleslavsko, z. ú.“ (0,3 %), a „MAS Mladoboleslavský venkov z.ú.“, „MAS Říčansko o.p.s.“, „MAS Mezi Hrady, z.s“ (shodně 0,4 %).

**Tabulka 13 – Podíly a absolutní počty v dimenzi „PnB“ na úrovni MAS**

| MAS                                       | Krajská působnost MAS | Vyplacených PnB (průměrný měsíc r. 2018) | Podíl příjemců PnB (průměrný měsíc r. 2018) |
|---|-----------------------|--|---|
| Brdy - Vltava o.p.s.                      | STC                   | 260                                      | 1,1   |
| LAG Podralsko z. s.                       | LBK + STC + ULK       | 1164                                     | 1,9   |
| Lípa pro venkov z.s.                      | STC                   | 642                                      | 1,4   |
| MAS - Střední Polabí, z. s.               | STC                   | 269                                      | 0,7   |
| MAS Blaník, z. s.                         | STC                   | 197                                      | 0,9   |
| MAS Boleslavsko z.ú.                      | STC                   | 43                                       | 0,3   |
| MAS Brdy, z.ú.                            | STC                   | 116                                      | 0,8   |
| MAS Dolnobřežansko o.p.s.                 | STC                   | 126                                      | 0,5   |
| MAS Jihozápad o.p.s.                      | STC                   | 106                                      | 0,5   |
| MAS Karlštejsko, z.ú.                     | STC                   | 314                                      | 0,7   |
| MAS Krajina srdce, z.s.                   | JHC + STC             | 132                                      | 0,7   |
| MAS Mezi Hrady, z.s.                      | STC                   | 52                                       | 0,4   |
| MAS Nad Prahou o.p.s.                     | STC                   | 478                                      | 1,0   |
| MAS PODBRDSKO, z.s.                       | STC                   | 166                                      | 1,1   |
| MAS Podlipansko, o.p.s.                   | STC                   | 554                                      | 1,1   |
| MAS Polabí, o.p.s.                        | STC                   | 482                                      | 1,8   |
| MAS rozvoj Kladenska a Prahy-západ, z.s.  | STC                   | 112                                      | 0,5   |
| MAS Říčansko o.p.s.                       | STC                   | 191                                      | 0,4   |
| MAS Sedlčansko, o.p.s.                    | STC                   | 196                                      | 1,0   |
| MAS SVATOVÁCLAVSKO, z.s.                  | STC                   | 289                                      | 2,6   |
| MAS Vyhličky,z.s.                         | STC                   | 440                                      | 1,2   |
| MAS Mezilesí, z.s.                        | STC                   | 408                                      | 1,5   |
| MAS Podřipsko, z.s.                       | ULK + STC             | 589                                      | 1,9   |
| MAS SVATOJIŘSKÝ LES, z.s.                 | STC                   | 94                                       | 0,6   |
| MAS Zálabí, z. s.                         | STC + PAK             | 106                                      | 0,7   |
| Mladoboleslavský venkov, z.ú.             | STC                   | 64                                       | 0,4   |
| Obecně prospěšná společnost pro Český ráj | STC + LBK + KHK       | 376                                      | 1,0   |
| Posázaví o.p.s.                           | STC                   | 594                                      | 0,9   |
| Přemyslovské střední Čechy o.p.s.         | STC                   | 855                                      | 1,2   |
| Rakovnicko o. p. s.                       | STC                   | 588                                      | 1,3   |
| Region Pošembeří o.p.s.                   | STC                   | 213                                      | 0,6   |
| <b>STC</b>                                |                       | <b>12065</b>                             | <b>1,1</b>                                  |
| <b>ČR</b>                                 |                       | <b>185023</b>                            | <b>2,1</b>                                  |

Zdroj: vlastní zpracování

### 5.3 Příspěvky na živobytí

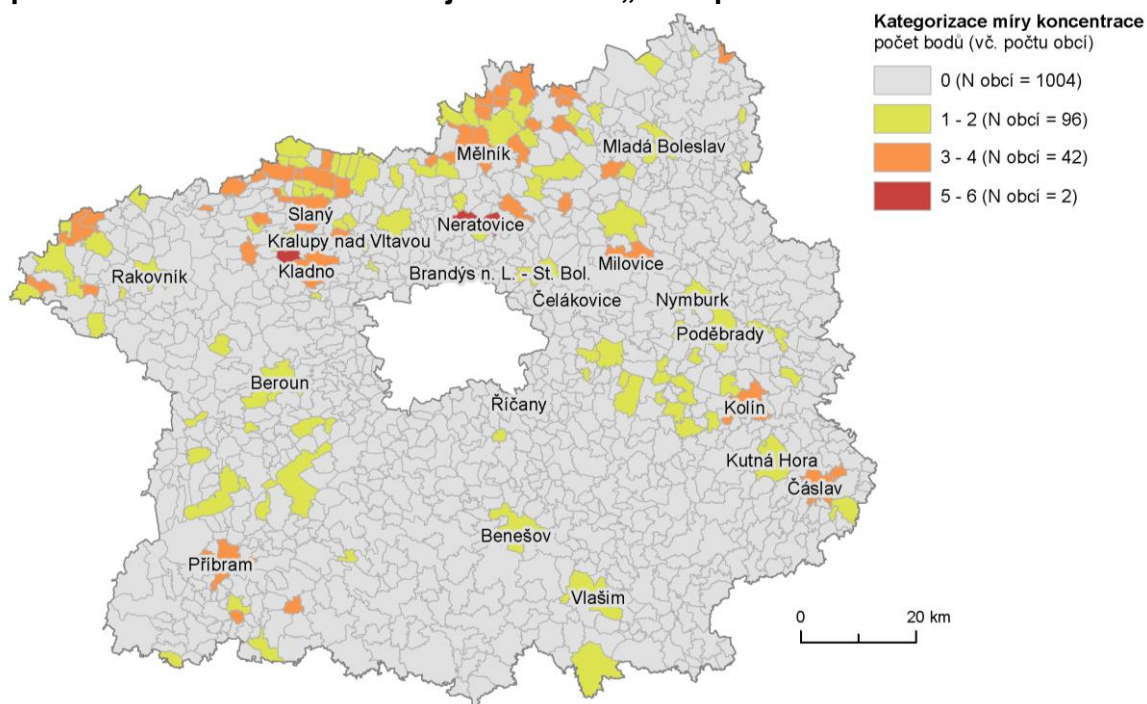
V dimenzi „PnŽ“ obdrželo 0 bodů 1 004 obcí STC, 1 až 2 body 96 obcí, 3 až 4 body 42 obcí a 5 až 6 bodů 2 obce – viz Tabulka 14. Kartografické zpracování nabízí Mapa 5.

**Tabulka 14 – Počty obcí v dimenzi „PnŽ“ pro r. 2018**

|     | PnŽ - bodové rozpětí |        |        |        | CELKEM N obcí |
|-----|----------------------|--------|--------|--------|---------------|
|     | 0                    | 1 až 2 | 3 až 4 | 5 až 6 |               |
| STC | 1004                 | 96     | 42     | 2      | 1144          |
| ČR  | 5223                 | 679    | 311    | 45     | 6258          |

Zdroj: vlastní zpracování

**Mapa 5 – Obce Středočeského kraje v dimenzi „PnŽ“ pro r. 2018**



Zdroj: vlastní zpracování

Nejvyšší počet vyplacených PnŽ byl v SO ORP Kladno (1 280), Kolín (448) a Mělník (412); naopak nejméně dávek bylo vyplaceno v SO ORP Mnichovo Hradiště (22), Votice (36) a Sedlčany (54). Celkově v STC bylo vyplaceno 6 079 PnŽ. Podíl příjemců dávky PnŽ byl nejvyšší v SO ORP Neratovice (1,5 %), Kladno (1,2 %), Mělník a Slaný (shodně 1,1 %); naopak nejnižší podíl příjemců byl v SO ORP Říčany a Mnichovo Hradiště, shodně (0,1 %), Černošice, Brandýs nad Labem – Stará Boleslav a Benešov, shodně (0,2 %) a Votice, Vlašim, Sedlčany, Poděbrady a Mladá Boleslav, shodně (0,3 %). Celkový podíl příjemců PnŽ v STC dosáhl výše 0,5 %. Bližší přehled nabízí Tabulka 15.

**Tabulka 15 – Podíly a absolutní počty v dimenzi „PnŽ“ na úrovni SO ORP**

| <b>SO ORP</b>                    | <b>Vyplacených PnŽ<br/>(průměrný měsíc<br/>r. 2018)</b> | <b>Podíl příjemců<br/>PnŽ (průměrný<br/>měsíc r. 2018)</b> |
|----------------------------------|---|--|
| Benešov                          | 115   | 0,2  |
| Beroun                           | 304   | 0,6  |
| Brandýs nad Labem-Stará Boleslav | 180   | 0,2  |
| Čáslav                           | 142   | 0,7  |
| Černošice                        | 238   | 0,2  |
| Český Brod                       | 82  | 0,5  |
| Dobříš                           | 95  | 0,5  |
| Hořovice                         | 90  | 0,4  |
| Kladno                           | 1280  | 1,2  |
| Kolín                            | 448   | 0,6  |
| Kralupy nad Vltavou              | 151   | 0,6  |
| Kutná Hora                       | 203   | 0,5  |
| Lysá nad Labem                   | 145   | 0,7  |
| Mělník                           | 412   | 1,1  |
| Mladá Boleslav                   | 305   | 0,3  |
| Mnichovo Hradiště                | 22  | 0,1  |
| Neratovice                       | 410   | 1,5  |
| Nymburk                          | 199   | 0,6  |
| Poděbrady                        | 77  | 0,3  |
| Příbram                          | 402   | 0,7  |
| Rakovník                         | 165   | 0,4  |
| Říčany                           | 76  | 0,1  |
| Sedlčany                         | 54  | 0,3  |
| Slaný                            | 377   | 1,1  |
| Vlašim                           | 73  | 0,3  |
| Votice                           | 36  | 0,3  |
| <b>STC</b>                       | <b>6079</b>   | <b>0,5</b>   |
| <b>ČR</b>                        | <b>79033</b>  | <b>0,9</b>   |

Zdroj: vlastní zpracování

Dle jednotlivých MAS působících na území STC byl nejvyšší počet vyplacených PnŽ (viz Tabulka 16) v MAS „Přemyslovské střední Čechy o.p.s.“ (581), MAS „LAG Podralsko z. s.“ (458) a „MAS Nad Prahou o.p.s.“ (406); naopak nejméně dávek bylo vyplaceno v „MAS Boleslavsko z.ú.“ (23), „MAS Dolnobřežansko o.p.s.“ (36) a „MAS Jihozápad o.p.s.“ (37). Podíl příjemců dávky PnŽ byl nejvyšší v „MAS Vyhličky, z.s.“ a „MAS Podřipsko, z.s.“ (shodně 1,1 %); naopak nejnižší podíl příjemců byl v „MAS Říčansko o.p.s.“, „MAS Dolnobřežansko o.p.s.“ a „MAS Boleslavsko z.ú.“ (shodně 0,1 %).

**Tabulka 16 – Podíly a absolutní počty v dimenzi „PnŽ“ na úrovni MAS**

| MAS                                       | Krajská působnost MAS | Vyplacených PnŽ (průměrný měsíc r. 2018) | Podíl příjemců PnŽ (průměrný měsíc r. 2018) |
|---|-----------------------|--|---|
| Brdy - Vltava o.p.s.                      | STC                   | 107                                      | 0,4   |
| LAG Podralsko z. s.                       | LBK + STC + ULK       | 458                                      | 0,8   |
| Lípa pro venkov z.s.                      | STC                   | 212                                      | 0,5   |
| MAS - Střední Polabí, z. s.               | STC                   | 82                                       | 0,2   |
| MAS Blaník, z. s.                         | STC                   | 71                                       | 0,3   |
| MAS Boleslavsko z.ú.                      | STC                   | 23                                       | 0,1   |
| MAS Brdy, z.ú.                            | STC                   | 51                                       | 0,3   |
| MAS Dolnobřežansko o.p.s.                 | STC                   | 36                                       | 0,1   |
| MAS Jihozápad o.p.s.                      | STC                   | 37                                       | 0,2   |
| MAS Karlštejnsko, z.ú.                    | STC                   | 157                                      | 0,3   |
| MAS Krajina srdce, z.s.                   | JHC + STC             | 64                                       | 0,4   |
| MAS Mezi Hradý, z.s.                      | STC                   | 52                                       | 0,4   |
| MAS Nad Prahou o.p.s.                     | STC                   | 406                                      | 0,8   |
| MAS PODBRDSKO, z.s.                       | STC                   | 56                                       | 0,4   |
| MAS Podlipansko, o.p.s.                   | STC                   | 298                                      | 0,6   |
| MAS Polabí, o.p.s.                        | STC                   | 184                                      | 0,7   |
| MAS rozvoj Kladenska a Prahy-západ, z.s.  | STC                   | 65                                       | 0,3   |
| MAS Říčansko o.p.s.                       | STC                   | 57                                       | 0,1   |
| MAS Sedlčansko, o.p.s.                    | STC                   | 66                                       | 0,3   |
| MAS SVATOVÁCLAVSKO, z.s.                  | STC                   | 86                                       | 0,8   |
| MAS Vyhličky,z.s.                         | STC                   | 404                                      | 1,1   |
| MAS Mezilesí, z.s.                        | STC                   | 98                                       | 0,4   |
| MAS Podřipsko, z.s.                       | ULK + STC             | 341                                      | 1,1   |
| MAS SVATOJIŘSKÝ LES, z.s.                 | STC                   | 45                                       | 0,3   |
| MAS Zálabí, z. s.                         | STC + PAK             | 47                                       | 0,3   |
| Mladoboleslavský venkov, z.ú.             | STC                   | 74                                       | 0,5   |
| Obecně prospěšná společnost pro Český ráj | STC + LBK + KHK       | 80                                       | 0,2   |
| Posázaví o.p.s.                           | STC                   | 173                                      | 0,3   |
| Přemyslovské střední Čechy o.p.s.         | STC                   | 581                                      | 0,8   |
| Rakovnicko o. p. s.                       | STC                   | 161                                      | 0,3   |
| Region Pošembeří o.p.s.                   | STC                   | 103                                      | 0,3   |
| <b>STC</b>                                |                       | <b>6079</b>                              | <b>0,5</b>                                  |
| <b>ČR</b>                                 |                       | <b>79033</b>                             | <b>0,9</b>                                  |

Zdroj: vlastní zpracování

## 5.4 Uchazeči o zaměstnání v evidenci déle než 6 měsíců

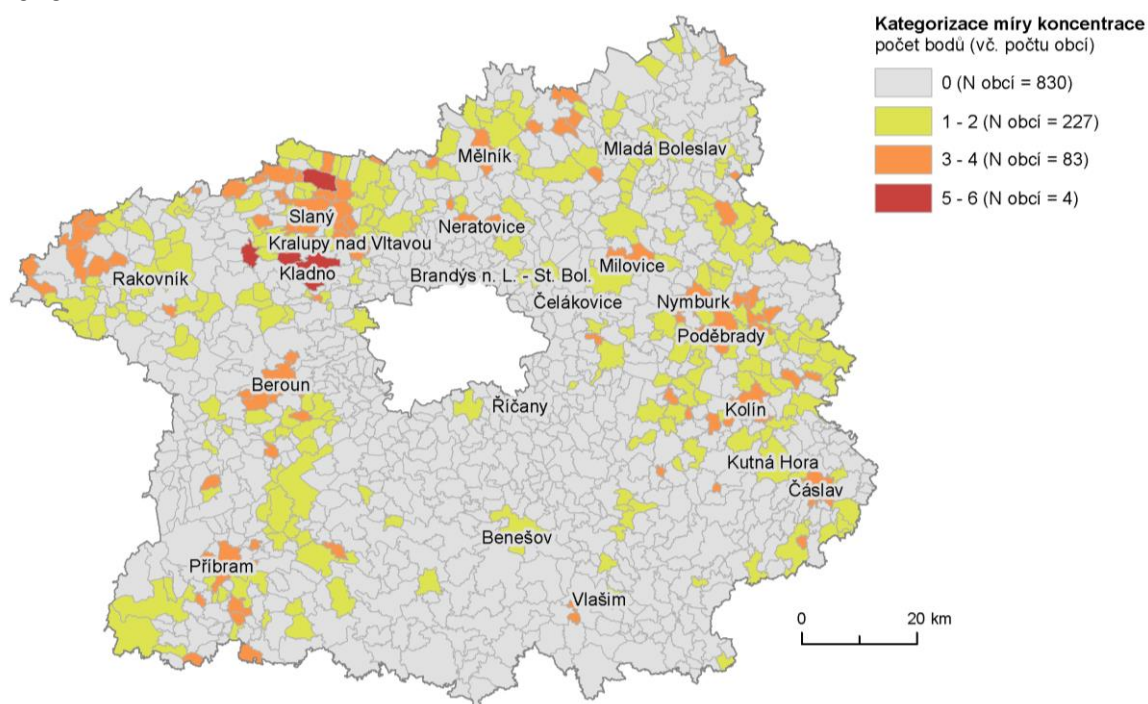
V dimenzi „UoZ evidovaní déle než 6 měsíců“ obdrželo 0 bodů 830 obcí STC, 1 až 2 body 227 obcí, 3 až 4 body 83 obcí a 5 až 6 bodů 4 obce – viz Tabulka 17. Kartografické zpracování nabízí Mapa 6.

**Tabulka 17 – Počty obcí v dimenzi „UoZ evidovaní déle než 6 měsíců“ pro r. 2018**

|     | UoZ 6+ - bodové rozpětí |        |        |        | CELKEM N obcí |
|-----|-------------------------|--------|--------|--------|---------------|
|     | 0                       | 1 až 2 | 3 až 4 | 5 až 6 |               |
| STC | 830                     | 227    | 83     | 4      | 1144          |
| ČR  | 4384                    | 1297   | 540    | 37     | 6258          |

Zdroj: vlastní zpracování

**Mapa 6 – Obce Středočeského kraje v dimenzi „UoZ evidovaní déle než 6 měsíců“ pro r. 2018**



Zdroj: vlastní zpracování



Nejvyšší počty UoZ evidovaných déle než 6 měsíců byly indikovány v SO ORP Kladno (1 754), Kolín (806) a Mladá Boleslav (705); na druhou stranu, nejnižší počet UoZ byl v SO ORP Votice (36), Mnichovo Hradiště (60) a Vlašim (75). Celkově bylo v STC v evidenci 9 929 těchto dlouhodobě nezaměstnaných. UoZ evidování déle než 6 měsíců byli z hlediska podílu nejvíce zastoupeni v SO ORP Slaný (2,5 %), Kladno (2,2 %) a Neratovice (1,9 %); nejnižší podíl byl pak zaznamenán v SO ORP Říčany (0,2 %), Brandýs nad Labem – Stará Boleslav (0,4 %) a Benešov (0,4 %). Celkový podíl těchto UoZ byl v STC 1,1 %. Bližší přehled nabízí Tabulka 18.

**Tabulka 18 – Podíly a absolutní počty v dimenzi „UoZ evidování déle než 6 měsíců“ na úrovni SO ORP**

| <b>SO ORP</b>                    | <b>Počet UoZ evidovaných déle než 6 měsíců (prosinec 2018)</b> | <b>Podíl UoZ evidovaných déle než 6 měsíců (prosinec 2018)</b> |
|----------------------------------|--|--|
| Benešov                          | 147  | 0,4  |
| Beroun                           | 562  | 1,4  |
| Brandýs nad Labem-Stará Boleslav | 255  | 0,4  |
| Čáslav                           | 213  | 1,3  |
| Černošice                        | 596  | 0,6  |
| Český Brod                       | 113  | 0,8  |
| Dobříš                           | 178  | 1,2  |
| Hořovice                         | 127  | 0,7  |
| Kladno                           | 1754   | 2,2  |
| Kolín                            | 806  | 1,5  |
| Kralupy nad Vltavou              | 226  | 1,1  |
| Kutná Hora                       | 325  | 1,0  |
| Lysá nad Labem                   | 223  | 1,3  |
| Mělník                           | 384  | 1,4  |
| Mladá Boleslav                   | 705  | 1,0  |
| Mnichovo Hradiště                | 60   | 0,5  |
| Neratovice                       | 403  | 1,9  |
| Nymburk                          | 452  | 1,8  |
| Poděbrady                        | 324  | 1,7  |
| Příbram                          | 683  | 1,5  |
| Rakovník                         | 431  | 1,2  |
| Říčany                           | 109  | 0,2  |
| Sedlčany                         | 103  | 0,7  |
| Slaný                            | 639  | 2,5  |
| Vlašim                           | 75   | 0,5  |
| Votice                           | 36   | 0,5  |
| <b>STC</b>                       | <b>9929</b>  | <b>1,1</b>   |
| <b>ČR</b>                        | <b>92041</b>   | <b>1,3</b>   |

Zdroj: vlastní zpracování

Dle jednotlivých MAS působících na území STC byl nejvyšší počet UoZ evidovaných déle než 6 měsíců (viz Tabulka 19) indikován v MAS „Přemyslovské střední Čechy o.p.s.“ (1 032), „MAS Podlipansko, o.p.s.“ (549) a MAS „LAG Podralsko z.s.“ (480); na druhou stranu, nejnižší počet těchto UoZ byl v „MAS Blaník, z.s.“ (73), „MAS Boleslavsko, z.ú.“ (94) a „MAS Jihozápad o.p.s.“ (98). UoZ evidování déle než 6 měsíců byli z hlediska podílu nejvíce zastoupeni v MAS „Přemyslovské střední Čechy o.p.s.“ (1,8 %), „MAS SVATOVÁCLAVSKO, z. s.“ (1,7 %) a „MAS Mezilesí, z.s.“ (1,6 %); nejnižší podíl byl pak zaznamenán v MAS „MAS Říčansko, o.p.s.“ (0,3 %), MAS „Posázaví, o.p.s.“ a „MAS – Střední Polabí z.s.“ shodně (shodně 0,4 %).

**Tabulka 19 – Podíly a absolutní počty v dimenzi „UoZ evidování déle než 6 měsíců“ na úrovni MAS**

| MAS                                       | Krajská působnost MAS | Počet UoZ evidovaných déle než 6 měsíců (prosinec 2018) | Podíl UoZ evidovaných déle než 6 měsíců |
|---|-----------------------|---|---|
| Brdy - Vltava o.p.s.                      | STC                   | 211   | 1,1                                     |
| LAG Podralsko z. s.                       | LBK + STC + ULK       | 480   | 1,0                                     |
| Lípa pro venkov z.s.                      | STC                   | 373   | 1,1                                     |
| MAS - Střední Polabí, z. s.               | STC                   | 104   | 0,4                                     |
| MAS Blaník, z. s.                         | STC                   | 73  | 0,5                                     |
| MAS Boleslavsko z.ú.                      | STC                   | 94  | 0,7                                     |
| MAS Brdy, z.ú.                            | STC                   | 106   | 0,9                                     |
| MAS Dolnobřežansko o.p.s.                 | STC                   | 113   | 0,6                                     |
| MAS Jihozápad o.p.s.                      | STC                   | 98  | 0,6                                     |
| MAS Karlštejnsko, z.ú.                    | STC                   | 302   | 0,9                                     |
| MAS Krajina srdce, z.s.                   | JHC + STC             | 154   | 1,2                                     |
| MAS Mezi Hrady, z.s.                      | STC                   | 117   | 1,0                                     |
| MAS Nad Prahou o.p.s.                     | STC                   | 434   | 1,1                                     |
| MAS PODBRDSKO, z.s.                       | STC                   | 154   | 1,3                                     |
| MAS Podlipansko, o.p.s.                   | STC                   | 549   | 1,5                                     |
| MAS Polabí, o.p.s.                        | STC                   | 284   | 1,3                                     |
| MAS rozvoj Kladenska a Prahy-západ, z.s.  | STC                   | 167   | 1,0                                     |
| MAS Říčansko o.p.s.                       | STC                   | 117   | 0,3                                     |
| MAS Sedlčansko, o.p.s.                    | STC                   | 125   | 0,8                                     |
| MAS SVATOVÁCLAVSKO, z.s.                  | STC                   | 145   | 1,7                                     |
| MAS Vyhličky,z.s.                         | STC                   | 382   | 1,3                                     |
| MAS Mezilesí, z.s.                        | STC                   | 328   | 1,6                                     |
| MAS Podřipsko, z.s.                       | ULK + STC             | 225   | 1,0                                     |
| MAS SVATOJIŘSKÝ LES, z.s.                 | STC                   | 164   | 1,3                                     |
| MAS Zálabí, z. s.                         | STC + PAK             | 160   | 1,4                                     |
| Mladoboleslavský venkov, z.ú.             | STC                   | 120   | 1,0                                     |
| Obecně prospěšná společnost pro Český ráj | STC + LBK + KHK       | 196   | 0,7                                     |
| Posázaví o.p.s.                           | STC                   | 207   | 0,4                                     |
| Přemyslovské střední Čechy o.p.s.         | STC                   | 1032  | 1,8                                     |
| Rakovnicko o. p. s.                       | STC                   | 425   | 1,2                                     |
| Region Pošembeří o.p.s.                   | STC                   | 165   | 0,6                                     |
| <b>STC</b>                                |                       | <b>9929</b>   | <b>1,1</b>                              |
| <b>ČR</b>                                 |                       | <b>92041</b>  | <b>1,3</b>                              |

Zdroj: vlastní zpracování

## 5.5 Předčasné odchody ze vzdělávání

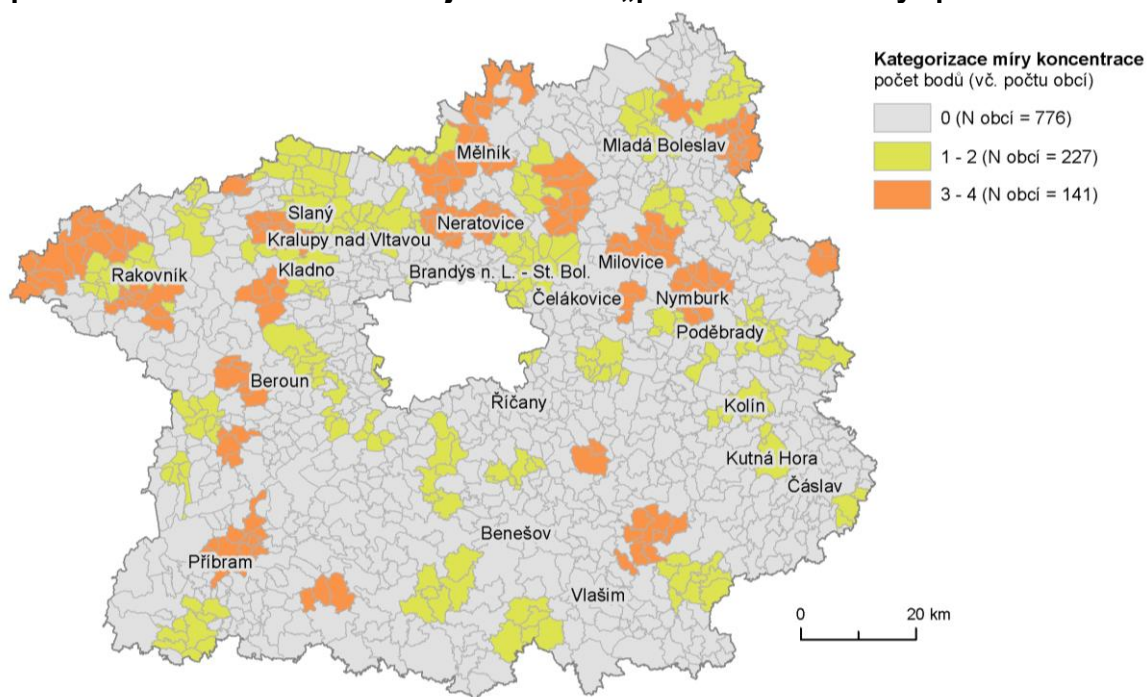
V dimenzi „předčasné odchody“ obdrželo 0 bodů 776 obcí STC, 1 až 2 body 227 obcí, 3 až 4 body 141 obcí a 5 až 6 bodů žádná z obcí – viz Tabulka 20. Kartografické zpracování nabízí Mapa 7.

**Tabulka 20 – Počty obcí v dimenzi „předčasné odchody“ pro r. 2018**

|     | Před. odchody - bodové rozpětí |        |        |        | CELKEM N obcí |
|-----|--------------------------------|--------|--------|--------|---------------|
|     | 0                              | 1 až 2 | 3 až 4 | 5 až 6 |               |
| STC | 776                            | 227    | 141    |        | 1144          |
| ČR  | 3994                           | 1365   | 784    | 115    | 6258          |

Zdroj: vlastní zpracování

**Mapa 7 – Obce Středočeského kraje v dimenzi „předčasné odchody“ pro r. 2018**



Zdroj: vlastní zpracování

Nejvíce předčasných odchodů bylo zaznamenáno v SO ORP Kladno (45), Mladá Boleslav (30) a Mělník a Příbram (shodně 26); naopak nejméně k předčasným odchodům docházelo v SO ORP Votice (2), Sedlčany a Mnichovo Hradiště, shodně (3) a Dobříš (4). V celkovém součtu se všechny předčasné odchody v STC týkaly 358 žáků a žaček. Podíl předčasných odchodů byl jako nejvyšší indikován v SO ORP Nymburk (7 %), Mělník (6,9 %) a Neratovice (6,4 %); naopak nejnižší byl tento podíl v SO ORP Benešov (1,2 %), Sedlčany a Černošice, shodně (1,6 %) a Votice (2,3 %). Celkový podíl odchodů byl v STC 3,6 %. Bližší přehled nabízí Tabulka 21.

**Tabulka 21 – Podíly a absolutní počty v dimenzi „předčasné odchody“ na úrovni SO ORP**

| <b>SO ORP</b>                    | <b>Počet předčasných odchodů (školní rok 2017/18)</b> | <b>Podíl předčasných odchodů (školní rok 2017/18)</b> |
|----------------------------------|---|---|
| Benešov                          | 6   | 1,2   |
| Beroun                           | 14  | 3,2   |
| Brandýs nad Labem-Stará Boleslav | 15  | 2,7   |
| Čáslav                           | 5   | 2,4   |
| Černošice                        | 13  | 1,6   |
| Český Brod                       | 6   | 4,4   |
| Dobříš                           | 4   | 2,4   |
| Hořovice                         | 9   | 3,8   |
| Kladno                           | 45  | 4,6   |
| Kolín                            | 20  | 3,1   |
| Kralupy nad Vltavou              | 9   | 4,1   |
| Kutná Hora                       | 13  | 3,7   |
| Lysá nad Labem                   | 13  | 5,1   |
| Mělník                           | 26  | 6,9   |
| Mladá Boleslav                   | 30  | 3,9   |
| Mnichovo Hradiště                | 3   | 2,6   |
| Neratovice                       | 15  | 6,4   |
| Nymburk                          | 23  | 7,0   |
| Poděbrady                        | 6   | 2,3   |
| Příbram                          | 26  | 4,5   |
| Rakovník                         | 17  | 3,8   |
| Říčany                           | 11  | 2,4   |
| Sedlčany                         | 3   | 1,6   |
| Slaný                            | 19  | 6,2   |
| Vlašim                           | 5   | 2,4   |
| Votice                           | 2   | 2,3   |
| <b>STC</b>                       | <b>358</b>  | <b>3,6</b>  |
| <b>ČR</b>                        | <b>3328</b>   | <b>4,3</b>  |

Zdroj: vlastní zpracování

Dle jednotlivých MAS působících na území STC bylo nejvíce předčasných odchodů (viz Tabulka 22) zaznamenáno v MAS „LAG Podralsko, z. s.“ (37), „MAS Podlipansko o. p. s.“ (27) a „MAS Vyhličky z.s.“ (24); naopak nejméně k předčasným odchodům docházelo v „MAS Mezi Hrady, z.s.“ (0), „MAS Dolnobřežansko, o.p.s.“ (1) a v „MAS Zálabí, z.s.“, „MAS rozvoj Kladenska a Prahy-západ, z.s.“ a „MAS Brdy, z.ú.“ (shodně 2). Podíl předčasných odchodů byl jako nejvyšší indikován v „MAS Nad Prahou, o. p. s.“ (7,1 %), MAS „LAG Podralsko z.s.“ a „MAS Vyhličky, z.s.“ (shodně 6,6 %); naopak nejnižší byl tento podíl v „MAS Mezi Hrady, z.s.“ (0 %), „MAS Dolnobřežansko o.p.s.“ (0,6 %) a „Mas rozvoj Kladenska a Prahy-západ, z.s.“ (1,5 %).

**Tabulka 22 – Podíly a absolutní počty v dimenzi „předčasné odchody“ na úrovni MAS**

| MAS                                       | Krajská působnost MAS | Počet předčasných odchodů (školní rok 2017/18) | Podíl předčasných odchodů (školní rok 2017/18) |
|---|-----------------------|--|--|
| Brdy - Vltava o.p.s.                      | STC                   | 4  | 1,9  |
| LAG Podralsko z. s.                       | LBK + STC + ULK       | 37   | 6,6  |
| Lípa pro venkov z.s.                      | STC                   | 12   | 3,2  |
| MAS - Střední Polabí, z. s.               | STC                   | 6  | 1,8  |
| MAS Blaník, z. s.                         | STC                   | 5  | 2,4  |
| MAS Boleslavsko z.ú.                      | STC                   | 3  | 2,6  |
| MAS Brdy, z.ú.                            | STC                   | 2  | 1,9  |
| MAS Dolnobřežansko o.p.s.                 | STC                   | 1  | 0,6  |
| MAS Jihozápad o.p.s.                      | STC                   | 3  | 2,0  |
| MAS Karlštejnsko, z.ú.                    | STC                   | 13   | 3,3  |
| MAS Krajina srdce, z.s.                   | JHC + STC             | 4  | 2,7  |
| MAS Mezi Hrady, z.s.                      | STC                   | 0  | 0,0  |
| MAS Nad Prahou o.p.s.                     | STC                   | 19   | 7,1  |
| MAS PODBRDSKO, z.s.                       | STC                   | 3  | 2,4  |
| MAS Podlipansko, o.p.s.                   | STC                   | 27   | 5,4  |
| MAS Polabí, o.p.s.                        | STC                   | 16   | 5,0  |
| MAS rozvoj Kladenska a Prahy-západ, z.s.  | STC                   | 2  | 1,5  |
| MAS Říčansko o.p.s.                       | STC                   | 7  | 1,7  |
| MAS Sedlčansko, o.p.s.                    | STC                   | 4  | 2,2  |
| MAS SVATOVÁCLAVSKO, z.s.                  | STC                   | 6  | 5,6  |
| MAS Vyhličky,z.s.                         | STC                   | 24   | 6,6  |
| MAS Mezilesí, z.s.                        | STC                   | 7  | 2,2  |
| MAS Podřipsko, z.s.                       | ULK + STC             | 11   | 3,3  |
| MAS SVATOJIŘSKÝ LES, z.s.                 | STC                   | 5  | 4,6  |
| MAS Zálabí, z. s.                         | STC + PAK             | 2  | 2,7  |
| Mladoboleslavský venkov, z.ú.             | STC                   | 6  | 6,1  |
| Obecně prospěšná společnost pro Český ráj | STC + LBK + KHK       | 9  | 2,5  |
| Posázaví o.p.s.                           | STC                   | 16   | 2,5  |
| Přemyslovské střední Čechy o.p.s.         | STC                   | 21   | 4,2  |
| Rakovnicko o. p. s.                       | STC                   | 17   | 3,8  |
| Region Pošembeří o.p.s.                   | STC                   | 9  | 3,7  |
| <b>STC</b>                                |                       | <b>358</b>                                     | <b>3,6</b>                                     |
| <b>ČR</b>                                 |                       | <b>3328</b>                                    | <b>4,3</b>                                     |

Zdroj: vlastní zpracování

## 6 Shrnutí a závěr

Na území STC je 1 144 obcí, které tak tvoří více než 18 % všech obcí v ČR. Prizmatem indexu sociálního vyloučení nahlédnuto, 674 obcí STC (59 % obcí STC) obdrželo **0 až 1 bod**, a lze je tak považovat za **obce sociálním vyloučením neohrožené**; 403 obcí (35 % obcí STC) získalo **2 až 7 bodů**, a lze je proto z hlediska sociálního vyloučení považovat za **rizikové**. Pokud budeme považovat **hodnoty indexu 8 a vyšší** za ukazatel sociálním vyloučením **ohrožených** obcí, pak se jich na území STC vyskytuje 67 (6 % obcí STC). Posledně jmenovaná kategorie obcí si rozhodně zaslouží z hlediska politik sociálního začleňování zvýšenou pozornost, byť i kategorie rizikových obcí by neměla zůstat upozaděna.

Jestliže ohrožené obce (8 a více bodů) tvoří 5,9 % ze všech obcí na území STC, jednoznačně lze konstatovat, že tento stav je v komparaci s ostatními kraji nadprůměrně dobrý – téměř shodný podíl (kolem 6 %) lze pozorovat u kraje Jihočeského a Královehradeckého, nižší podíl se vyskytuje na území krajů Zlínského, Pardubického a Jihomoravského a Kraje Vysočiny (mezi 4 a 5 %). Mezi v ČR nejzatíženější kraje na druhé straně patří kraj Karlovarský (více než 22 %), Ústecký (21 %), Moravskoslezský (19 %) a Liberecký (18 %).

Na území STC, je výskyt ohrožených obcí (s 8 a více body) situován především do SO ORP větších měst, Slaný (15 obcí), Mělník (13 obcí), Rakovník (8 obcí), Kladno a Mladá Boleslav (shodně 5 obcí). Na území kraje se vyskytuje 7 SO ORP, u nichž ani jedna obec nedosáhla hodnoty indexu sociálního vyloučení 8 a více bodů; jedná se o SO ORP Benešov, Černošice, Říčany, Dobříš, Hořovice, Sedlčany a Votice. Počet ohrožených obcí na území jednotlivých SO ORP nekoresponduje s celkovým počtem obcí v jednotlivých SO ORP. Nejvíce obcí je v ORP Mladá Boleslav (celkem 98), ohrožených obcí je zde však „pouze“ 5. V SO ORP Rakovník je celkově 83 obcí a celkem 8 s hodnotou indexu „8 a více bodů“, v Černošicích (SO ORP) celkem 79 obcí, ovšem bez jediné ohrožené obce. Opačná situace je např. v SO ORP Mělník, kde celkem 39 obcí a 13 z nich lze označit za ohrožené; dále pak Slaný má 52 obcí a z toho 15 ohrožených. Co se týče MAS působících na území STC, pak mezi ty nejzatíženější patří „Přemyslovské střední Čechy o.p.s.“ (17 obcí v kategorii ohrožených z celkem 89) a „LAG Podralsko z. s.“ (11 obcí z celkem 62 v kategorii ohrožených) a „MAS Vyhlídky, z.s.“ (11 z celkových 39).

Na STC se lze pro bližší detail podívat rovněž optikou dílčích dimenzí indexu sociálního vyloučení, kterých je pět (osoby v exekuci, příspěvky na bydlení, příspěvky na živobytí, nezaměstnaní déle než 6 měsíců a předčasné odchody ze ZŠ). Jestliže v každé dimenzi mohla obec obdržet nanejvýše 6 bodů, počet obcí, které obdržely v té které dimenzi více jak 3 body, je následující: za „osoby v exekuci“ obdrželo 3 a více bodů 73 obcí, za „PnB“ 17 obcí, za „PnŽ“ 44 obcí, za „UoZ 6+“ 87 obcí a za „předčasné odchody“ 141 obcí. Z hlediska celkového indexu sociálního vyloučení dvacet nejzatíženějších obcí ve STC (nejvíce zatížená obec STC obdržela 19 bodů, dvacátá nejzatíženější obec 13 bodů) vykazovalo tento typ kumulace bodů napříč dílčími dimenzemi: 3 a více bodů obdrželo v dimenzi „osoby v exekuci“ 15 obcí, v dimenzi „PnB“ 7 obcí, v dimenzi „PnŽ“ 19 obcí, v dimenzi „UoZ 6+“ 19 obcí a v dimenzi „předčasné odchody“ 8 obcí.

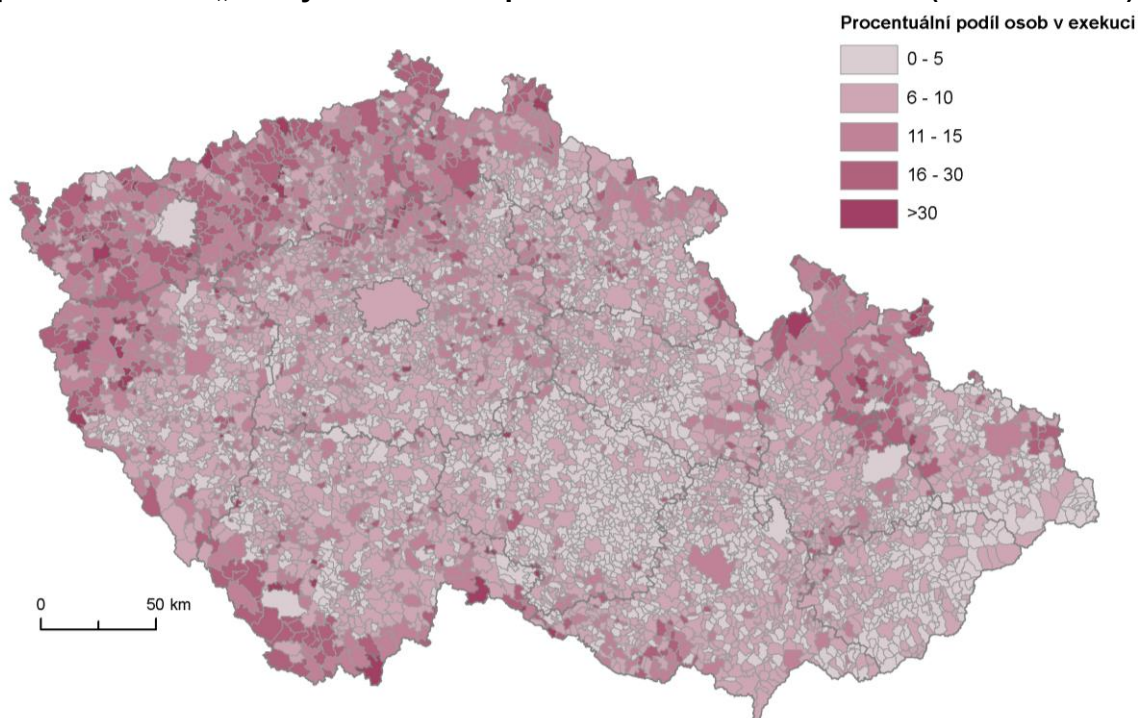
Dílčí dimenze indexu sociálního vyloučení naznačují, že jednotlivé SO ORP a obce se odlišují také v tom, která dimenze sociálního vyloučení je v nich více závažná. Nadprůměrných hodnot podílu jednotlivých dimenzí sociálního vyloučení dosahují SO ORP s nejvyšším počtem obcí

s hodnotou indexu „8 a více bodů“ – SO ORP Slaný a Mělník. V jednotlivých parametrech odděleně však vykazují různé obce rozdílných výsledků. Například SO ORP Neratovice s jednou ohroženou obcí má druhý nejvyšší podíl osob v exekuci a podíl předčasných odchodů. Výrazně podprůměrných hodnot u všech dimenzí, s výjimkou podílu exekucí a předčasných odchodů, dosahuje např. SO ORP Mnichovo Hradiště. Vedle územního zacílení aktivit na řešení sociálního vyloučení bude tedy vhodné podle místní situace modifikovat také jejich obsahové zacílení (na problematiku oddlužení, bydlení, zaměstnanosti nebo podporu vzdělávání).



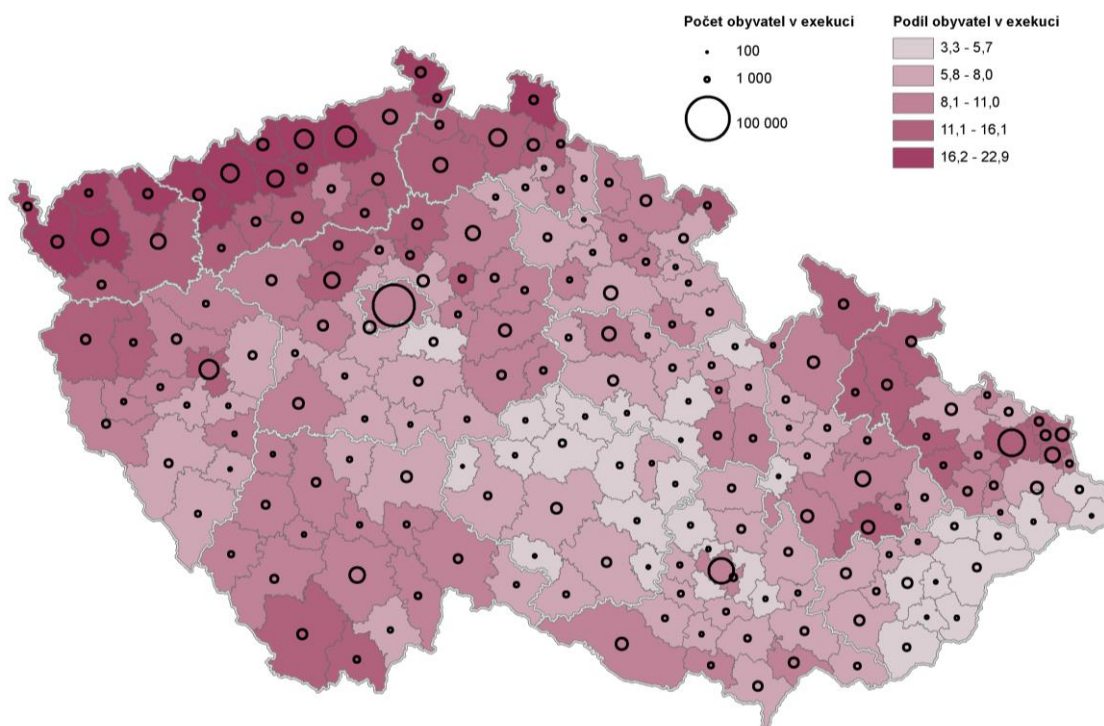
## 7 Přílohy

Mapa 8 – Dimenze „osoby v exekuci“ – podíl osob v exekuci v obcích (k 31. 12. 2017)



Zdroj: vlastní zpracování

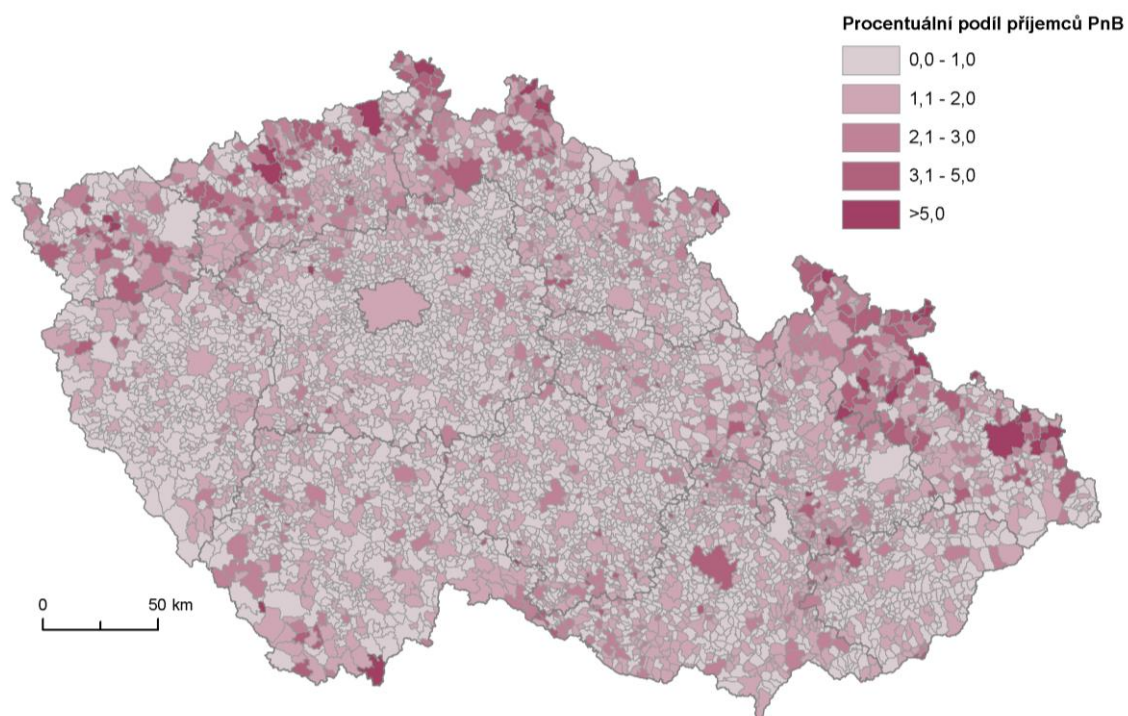
Mapa 9 – Dimenze „osoby v exekuci“ – podíly a abs. počty v SO ORP (k 31. 12. 2017)



Zdroj: vlastní zpracování

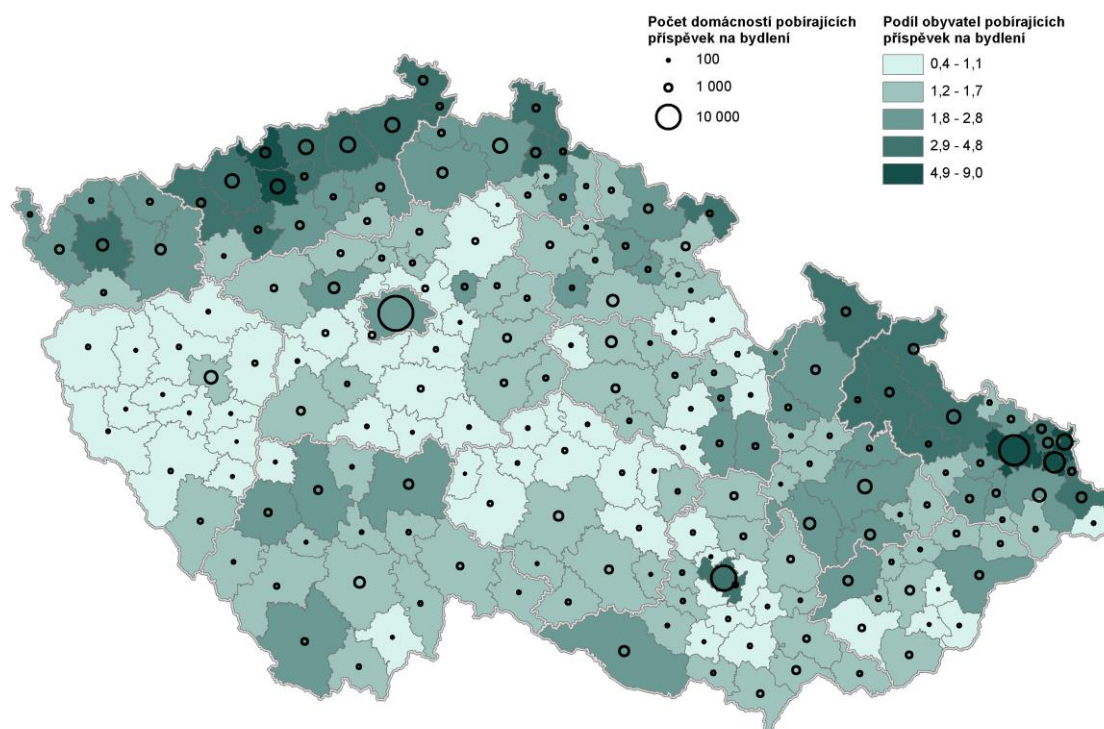


Mapa 10 – Dimenze „PnB“ . podíl příjemců v obcích (průměrný měsíc r. 2018)



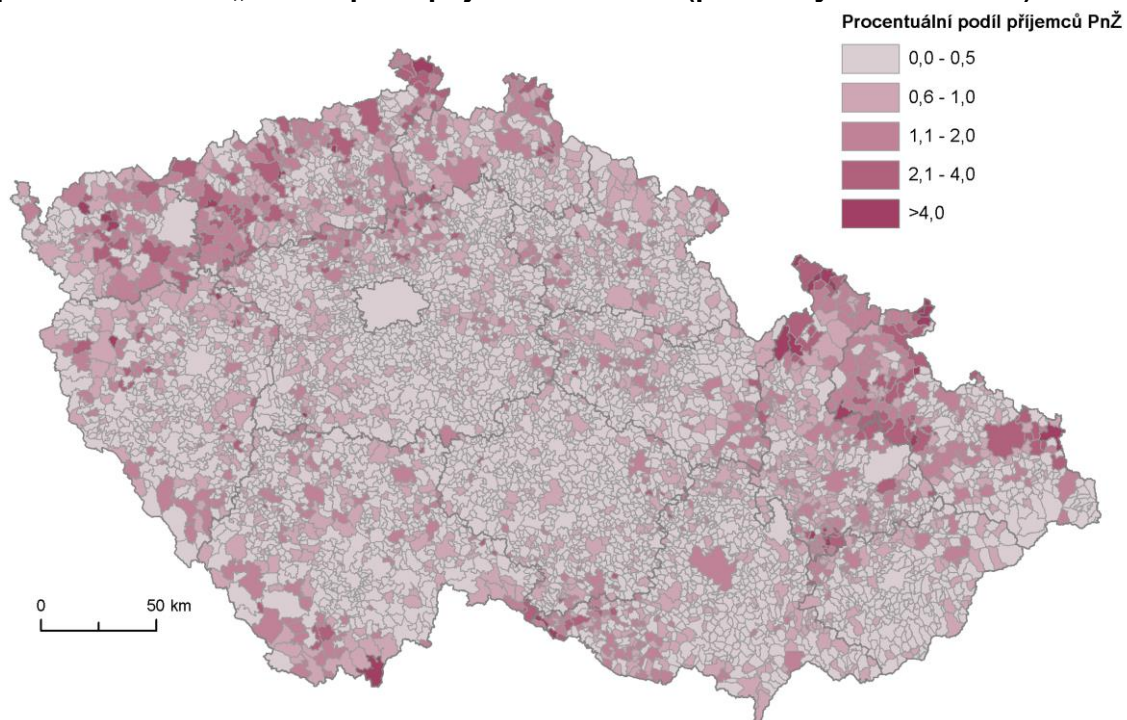
Zdroj: vlastní zpracování

Mapa 11 – Dimenze „PnB“ – podíly a abs. počty v SO ORP (průměrný měsíc r. 2018)



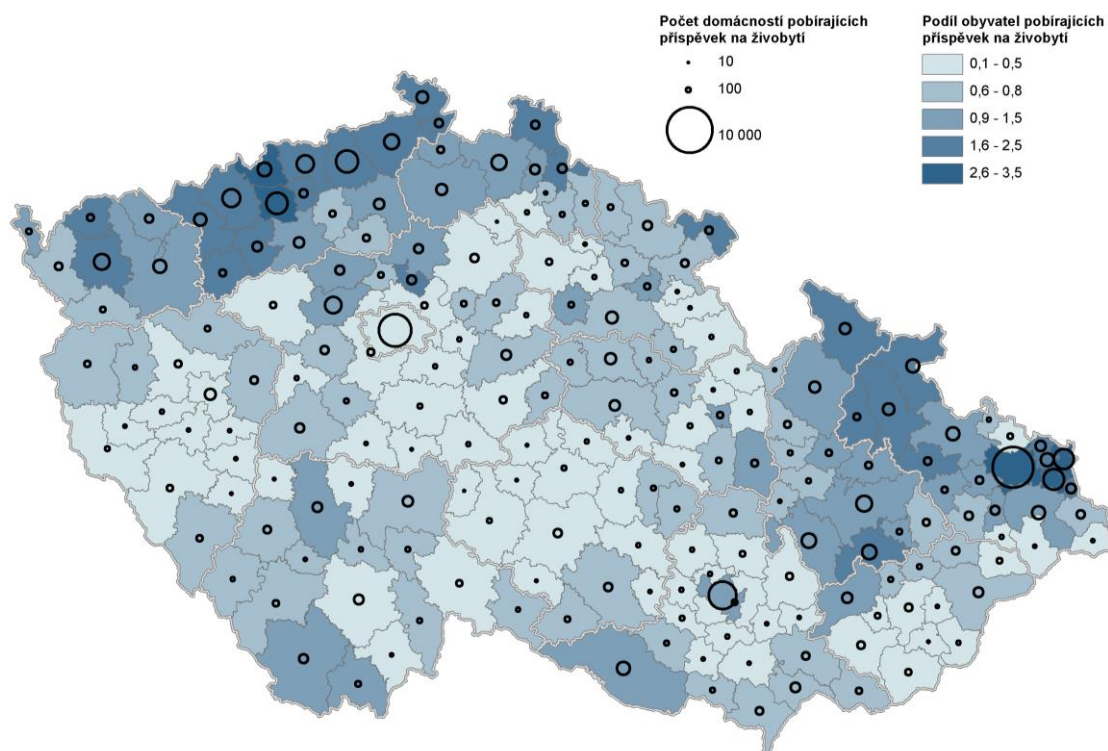
Zdroj: vlastní zpracování

Mapa 12 – Dimenze „PnŽ“ – podíl příjemců v obcích (průměrný měsíc r. 2018)



Zdroj: vlastní zpracování

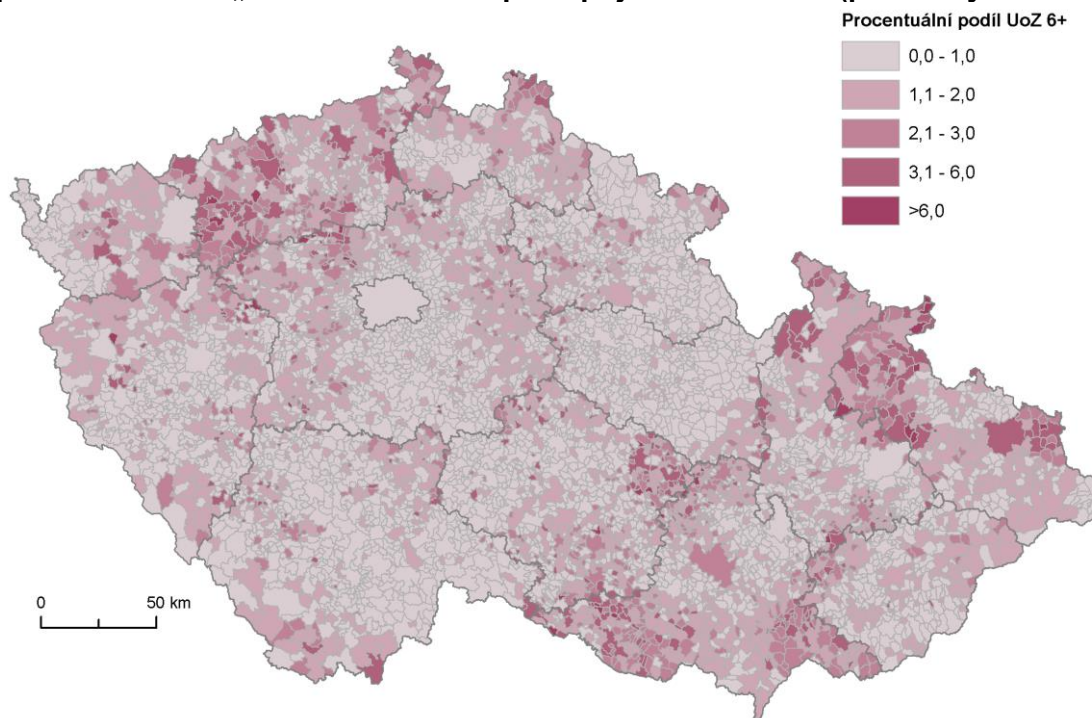
Mapa 13 – Dimenze „PnŽ“ – podíly a abs. počty v SO ORP (průměrný měsíc r. 2018)



Zdroj: vlastní zpracování

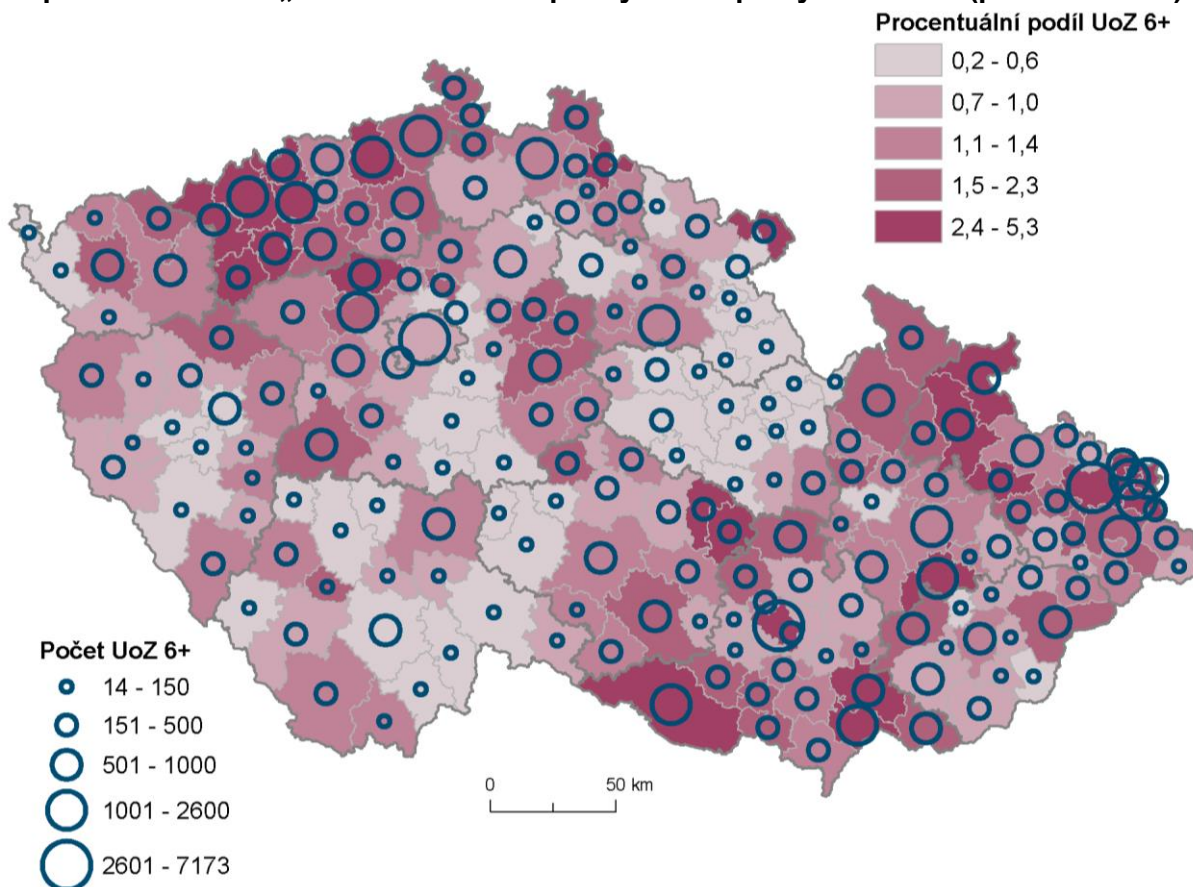


**Mapa 14 – Dimenze „UoZ 6+ měsíců“ – podíl příjemců v obcích (průměrný měsíc 2018)**



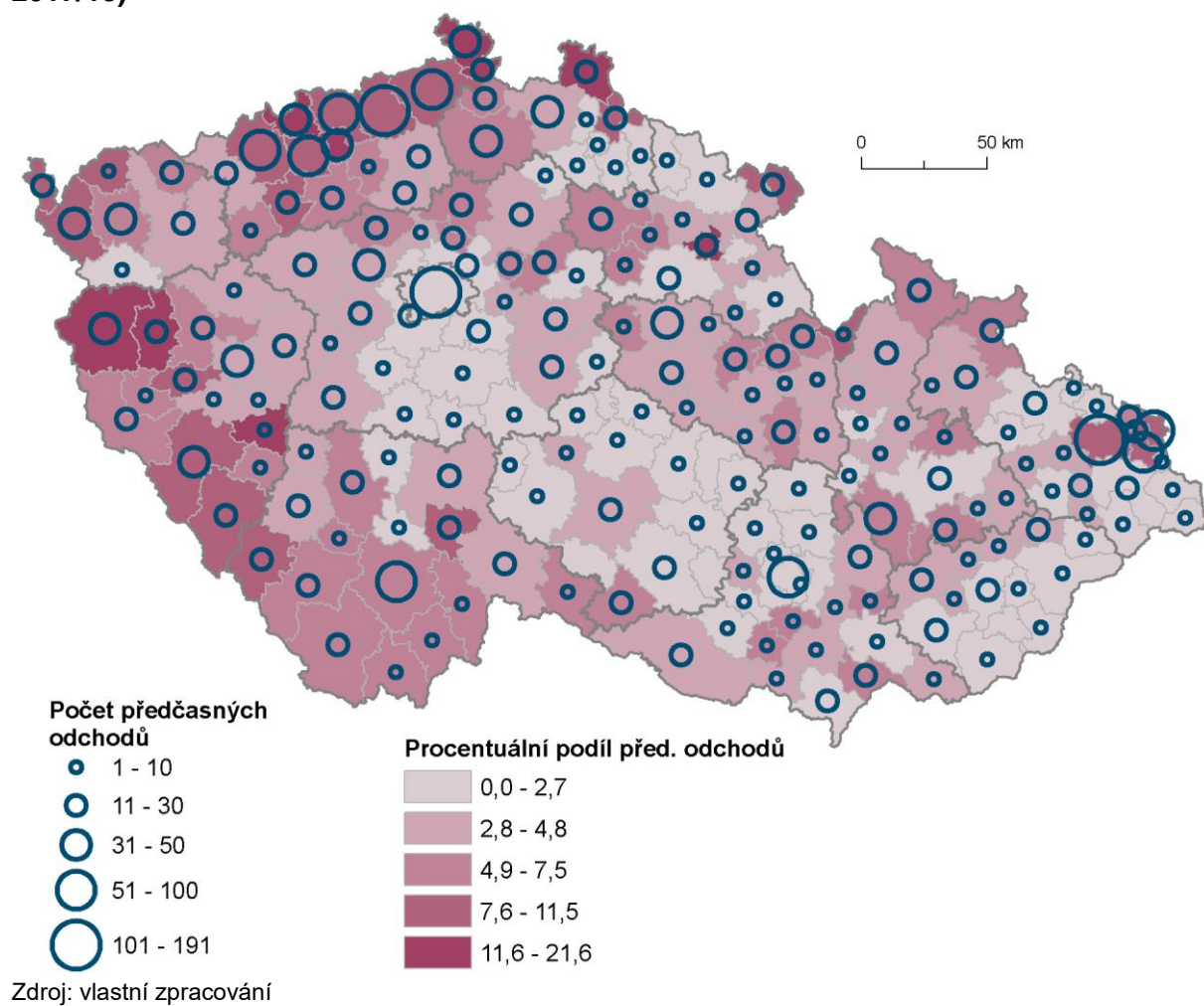
Zdroj: vlastní zpracování

**Mapa 15 – Dimenze „UoZ 6+ měsíců“ – podíly a abs. počty v SO ORP (prosinec 2018)**



Zdroj: vlastní zpracování

Mapa 16 – Dimenze „předčasné odchody“ – podíly a abs. počty v SO ORP (školní r. 2017/18)



## 8 Bibliografie

Lang, P. & Matoušek, R. 2020. *Metodika pro posouzení sociálního vyloučení v území*. Dostupné z: [bude zveřejněno na webu Agentury pro sociální začleňování]

Růžička, M. & Toušek, L. 2014. Sociální exkluze: její prostorové formy a měnící se podoby. In J. Šubrt, et al., *Soudobá sociologie VI (Oblasti a specializace)* (s. 117–141). Praha: Karolinum.

Sirovátka, T., et al. 2013. *Indikátory strategie potlačování chudoby a sociálního vyloučení v České republice*. Brno: Výzkumný ústav práce a sociálních věcí.

Sýkora, L., et al. 2015. *Metodika identifikace lokalit rezidenční segregace*. Dostupné z: [https://migraceonline.cz/doc/metodika\\_identifikace\\_lokalit\\_segregace\\_dvoustrany.pdf](https://migraceonline.cz/doc/metodika_identifikace_lokalit_segregace_dvoustrany.pdf)

Trlifajová, L., et al. 2018. *Daně, dávky, exekuce – jak v současnosti funguje systém podpory a ochrany nízkopříjmových domácností*. Dostupné z: <https://www.pracevobci.cz/upload/studies/5/SPOT-Dane-davky-exekuce.pdf>

Úřad vlády ČR. 2016. *Strategie boje proti sociálnímu vyloučení na období 2016–2020*. Dostupné z: [https://www.dataplan.info/img\\_upload/7bdb1584e3b8a53d337518d988763f8d/strategie\\_boje-proti-socialnimu-vyloucení-2016-2020.pdf](https://www.dataplan.info/img_upload/7bdb1584e3b8a53d337518d988763f8d/strategie_boje-proti-socialnimu-vyloucení-2016-2020.pdf)