



Evropská unie
Evropský sociální fond
Operační program Zaměstnanost

Rozsah sociálního vyloučení v Pardubickém kraji

Adam Duffek, Petr Lang, Zuzana Kopecká

červenec 2020



MINISTERSTVO
PRO MÍSTNÍ
ROZVOJ ČR



Agentura
pro sociální začleňování

Agentura pro sociální začleňování je jedním z odborů Ministerstva pro místní rozvoj České republiky. Agentura funguje od roku 2008 a je nástrojem na podporu obcím, které řeší problematiku sociálního vyloučení:

- **pomáhá** obcím a městům při mapování a detailním poznávání problémů sociálně vyloučených lokalit a jejich obyvatel, při přípravě a nastavování dlouhodobějších procesů pro jejich řešení a při získávání financí na tyto postupy,
- **propojuje** přitom místní subjekty (města a obce a jejich úřady, ale také neziskové organizace, školy a školská zařízení, Úřad práce, zaměstnavatele, policii a veřejnost), aby při sociálním začleňování spolupracovaly,
- **spolupracuje** s ministerstvy, přenáší informace z komunální úrovně směrem ke státní správě, podílí se na formování státní politiky sociálního začleňování a její koordinaci.

Kontaktní údaje:

Ministerstvo pro místní rozvoj ČR, Odbor pro sociální začleňování (Agentura)

Staroměstské náměstí 6, 110 15 Praha 1

www.mmr.cz

www.socialni-zaclenovani.cz

Zpracovatelé:

Adam Duffek, oddělení výzkumů a evaluací (adam.duffek@mmr.cz)

Petr Lang, oddělení výzkumů a evaluací (petr.lang@mmr.cz)

Zuzana Kopecká, oddělení výzkumů a evaluací (zuzana.kopecka@mmr.cz)

Obsah

Seznam map	3
Seznam tabulek	3
Seznam zkratk	4
1 Úvod	5
2 Dimenze sociálního vyloučení a jeho indikátory	5
3 Měření sociálního vyloučení – indikátory a index	6
4 Souhrnné výsledky	8
4.1 Celkový rozsah sociálního vyloučení v Pardubickém kraji	8
4.2 Rozsah sociálního vyloučení v obvodech obcí s rozšířenou působností a na území místních akčních skupin	11
5 Dílčí dimenze indexu sociálního vyloučení v Pardubickém kraji	14
5.1 Osoby v exekuci	14
5.2 Příspěvky na bydlení	17
5.3 Příspěvky na živobytí	20
5.4 Uchazeči o zaměstnání v evidenci déle než 6 měsíců	23
5.5 Předčasné odchody ze vzdělávání	26
6 Shrnutí a závěr	29
7 Přílohy	31
8 Bibliografie	36

Seznam map

Mapa 1 – Index sociálního vyloučení pro r. 2018.....	9
Mapa 2 – Index sociálního vyloučení pro r. 2018 v obcích Pardubického kraje.....	9
Mapa 3 – Obce Pardubického kraje v dimenzi „osoby v exekuci“ pro r. 2018	14
Mapa 4 – Obce Pardubického kraje v dimenzi „PnB“ pro r. 2018.....	17
Mapa 5 – Obce Pardubického kraje v dimenzi „PnŽ“ pro r. 2018.....	20
Mapa 6 – Obce Pardubického kraje v dimenzi „UoZ evidovaní déle než 6 měsíců“ pro r. 2018	23
Mapa 7 – Obce Pardubického kraje v dimenzi „předčasné odchody“ pro r. 2018.....	26
Mapa 8 – Dimenze „osoby v exekuci“ – podíl osob v exekuci v obcích (k 31. 12. 2017)	31
Mapa 9 – Dimenze „osoby v exekuci“ – podíly a abs. počty v SO ORP (k 31. 12. 2017)	31
Mapa 10 – Dimenze „PnB“ . podíl příjemců v obcích (průměrný měsíc r. 2018).....	32
Mapa 11 – Dimenze „PnB“ – podíly a abs. počty v SO ORP (průměrný měsíc r. 2018).....	32
Mapa 12 – Dimenze „PnŽ“ – podíl příjemců v obcích (průměrný měsíc r. 2018).....	33
Mapa 13 – Dimenze „PnŽ“ – podíly a abs. počty v SO ORP (průměrný měsíc r. 2018)	33
Mapa 14 – Dimenze „UoZ 6+ měsíců“ – podíl příjemců v obcích (průměrný měsíc 2018)	34
Mapa 15 – Dimenze „UoZ 6+ měsíců“ – podíly a abs. počty v SO ORP (prosinec 2018).....	34
Mapa 16 – Dimenze „předčasné odchody“ – podíly a abs. počty v SO ORP (školní r. 2017/18)	35

Seznam tabulek

Tabulka 1 – Prahové hodnoty pro jednotlivé indikátory a jejich tři perspektivy (r. 2018).....	7
Tabulka 2 – Index sociálního vyloučení pro r. 2018	8
Tabulka 3 – Index sociálního vyloučení pro r. 2018 v krajích – počty obcí	10
Tabulka 4 – Index sociálního vyloučení pro r. 2018 v krajích – podíly obcí	10
Tabulka 5 – Index sociálního vyloučení pro r. 2018 v Pardubickém kraji – počty obcí	11
Tabulka 6 – Index sociálního vyloučení pro r. 2018 v Pardubickém kraji – podíly obcí	12
Tabulka 7 – Index sociálního vyloučení pro r. 2018 v MAS Pardubického kraje – počty obcí	13
Tabulka 8 – Počty obcí v dimenzi „osoby v exekuci“ pro r. 2018.....	14
Tabulka 9 – Podíly a absolutní počty v dimenzi „osoby v exekuci“ na úrovni SO ORP.....	15
Tabulka 10 – Podíly a absolutní počty v dimenzi „osoby v exekuci“ na úrovni MAS.....	16
Tabulka 11 – Počty obcí v dimenzi „PnB“ pro r. 2018	17
Tabulka 12 – Podíly a absolutní počty v dimenzi „PnB“ na úrovni SO ORP	18
Tabulka 13 – Podíly a absolutní počty v dimenzi „PnB“ na úrovni MAS	19
Tabulka 14 – Počty obcí v dimenzi „PnŽ“ pro r. 2018	20
Tabulka 15 – Podíly a absolutní počty v dimenzi „PnŽ“ na úrovni SO ORP	21
Tabulka 16 – Podíly a absolutní počty v dimenzi „PnŽ“ na úrovni MAS	22
Tabulka 17 – Počty obcí v dimenzi „UoZ evidovaní déle než 6 měsíců“ pro r. 2018	23
Tabulka 18 – Podíly a absolutní počty v dimenzi „UoZ evidovaní déle než 6 měsíců“ na úrovni SO ORP	24
Tabulka 19 – Podíly a absolutní počty v dimenzi „UoZ evidovaní déle než 6 měsíců“ na úrovni MAS	25
Tabulka 20 – Počty obcí v dimenzi „předčasné odchody“ pro r. 2018.....	26
Tabulka 21 – Podíly a absolutní počty v dimenzi „předčasné odchody“ na úrovni SO ORP ..	27
Tabulka 22 – Podíly a absolutní počty v dimenzi „předčasné odchody“ na úrovni MAS	28

Seznam zkratek

ČR: Česká republika
JHC: Jihočeský kraj
JHM: Jihomoravský kraj
KHK: Královéhradecký kraj
KVK: Karlovarský kraj
LBK: Liberecký kraj
MAS: místní akční skupina(-y)
MSK: Moravskoslezský kraj
N: počet (*count*)
OLK: Olomoucký kraj
ORP: obec (obce) s rozšířenou působností
PAK: Pardubický kraj
PHA: Hlavní město Praha
PLK: Plzeňský kraj
PnB: příspěvky na bydlení
PnŽ: příspěvky na živobytí
SO ORP: správní obvod(-y) obce (obcí) s rozšířenou působností
SVL: sociálně vyloučená(-é) lokalita(-y)
STC: Středočeský kraj
ULK: Ústecký kraj
UoZ: uchazeči o zaměstnání
UoZ 6+: uchazeči o zaměstnání evidovaní déle než 6 měsíců
VYS: Kraj Vysočina
ZLK: Zlínský kraj
ZŠ: základní škola(-y)
% podíl: procentuální podíl

1 Úvod

Strategie boje proti sociálnímu vyloučení na období 2016–2020 označuje sociální vyloučení jako jeden z „klíčových sociálních problémů naší společnosti“ (Úřad vlády ČR, 2016, s. 5) a jeho koncepční řešení v souvislosti s regionálními disparitami vnímá jako „jeden ze zásadních úkolů sociální politiky České republiky“ (Úřad vlády ČR, 2016, s. 6). Agentura pro sociální začleňování proto připravila novou *Metodiku pro posouzení rozsahu sociálního vyloučení v území*. (Lang & Matoušek, 2020) Cílem metodiky je umožnit popis a srovnání obcí a jiných územních jednotek na základě souboru indikátorů, které zachycují různé dimenze sociálního vyloučení. Oproti dosavadnímu mapování sociálně vyloučených lokalit umožňuje administrativní charakter využívaných dat každoroční aktualizaci výstupů ve formě aktuálních informací o stavu sociálního vyloučení v ČR a také srovnání jeho vývoje v čase. Podrobný popis a následná analýza rozsahu a vývoje sociálního vyloučení je nutnou podmínkou pro realizaci „informovaných politik“ (evidence-based policy) v oblasti sociálního začleňování jednak na národní úrovni a jednak na lokální úrovni, které specificky reagují na konkrétní místní situace a jejich podmíněnosti.

Předkládaná zpráva je praktickou aplikací *Metodiky pro posouzení rozsahu sociálního vyloučení v území* se **zacílením na Pardubický kraj**. Přináší deskriptivní i analytické informace o rozsahu sociálního vyloučení na několika územních úrovních: obcích, SO ORP, místních akčních skupinách apod. Zpráva vychází z posledních aktuálních dat, jimiž jsou data za **rok 2018** (v případě osob v exekuci k 31. 12. 2017).

Samotná metodika stejně jako tato zpráva (včetně zpráv pro další kraje) vznikly v rámci projektu „Systémové zajištění sociálního začleňování“ (CZ.03.2.63/0.0/15-030/0000605) realizovaného Odborem pro sociální začleňování Ministerstva pro místní rozvoj ČR.

2 Dimenze sociálního vyloučení a jeho indikátory

Sociální vyloučení se jako stav projevuje vytěsněním jednotlivců či celých skupin na okraj společnosti, kdy je jim omezován nebo zamezen přístup ke zdrojům, které jsou jinak ostatním členům společnosti dostupné. (Růžička & Toušek, 2014, s. 121) Stav, resp. rozsah sociálního vyloučení je sledován prostřednictvím indikátorů pokrývajících **dimenze chudoby, vyloučení z bydlení, vyloučení z oficiálního trhu práce, vyloučení ze vzdělávání a dimenzi zadluženosti**. (Lang & Matoušek, 2020) Sada zvolených indikátorů, která je pevně zakotvena i v národní soustavě indikátorů pro vyhodnocování pokroku v oblasti potlačování chudoby a sociálního vyloučení (srov. Sirovátka et al., 2013), je validní a robustní, tzn., že kombinace indikátorů je vzájemně konzistentní a pokrývá zásadní aspekty konceptu sociálního vyloučení. Seznam indikátorů (včetně uvedení zdroje dat a jejich popisu) je následující:

1) Příjemci příspěvku na živobytí (zdroj dat: MPSV)

- Příjemcem příspěvku na živobytí (PnŽ) se může stát domácnost, již zůstává na život méně než částka živobytí (součet životního minima členů domácnosti), která vyčerpala jiné možnosti pro zvýšení příjmů a prokazuje snahu o zvýšení příjmu vlastní prací. (Trlifajová et al., 2018, s. 2)

2) Příjemci příspěvku na bydlení (zdroj dat: MPSV)

- Příjemcem příspěvku na bydlení (PnB) se může stát domácnost, která vydává víc než 30 % (v Praze 35 %) příjmu na pokrytí nákladů na bydlení.

3) Osoby v exekuci (zdroj dat: Exekutorská komora ČR)

- Osoba, proti níž je vedeno jedno či více exekučních řízení.
- 4) Dlouhodobě nezaměstnané osoby** (zdroj dat: Úřad práce ČR)
- Osoba potenciálně ekonomicky aktivní je vedena v evidenci uchazečů o zaměstnání (UoZ) Úřadu práce déle než 6 měsíců.
- 5) Předčasné odchody ze systému základního vzdělávání – běžné třídy** (zdroj dat: MŠMT)
- Osoba (žák) ukončuje povinnou školní docházku v systému základního vzdělávání v 7. nebo 8. ročníku, a to v důsledku jednoho nebo dvou propadnutí. Indikátor se vztahuje pouze k běžným třídám, tzn., že nejsou zahrnuty osoby (žáci) předčasně ukončující povinnou školní docházku ve speciálních třídách. Speciální třídy byly z indikátoru předčasných odchodů vyřazeny, protože zařazení žáků do těchto tříd je podmíněno celou řadou důvodů, které nezbytně nesouvisejí se sociálním znevýhodněním. Především jde o důvody spojené se zdravotními handicapy žáků.

3 Měření sociálního vyloučení – indikátory a index

Jednotlivé indikátory jsou vyhodnocovány zvlášť, přičemž základní úroveň (jednotku) analýzy představují obce. V souladu s *Metodikou identifikace lokalit rezidenční segregace* (Sýkora et al., 2015, s. 11) je každý z indikátorů nahlížen ze tří odlišných, avšak doplňujících se úhlů pohledu územní koncentrace: (1) **absolutní počet**, (2) **relativní podíl** a (3) **lokalizační kvocient**. Perspektiva absolutních počtů vyjadřuje velikost potenciální cílové skupiny pro místní politiky sociálního začleňování; perspektiva relativního podílu potenciální cílové skupiny na celkovém počtu obyvatel obce vyjadřuje míru strukturálního ovlivnění celkové situace a možnosti rozvoje obce; a lokalizační kvocient zohledňuje odlišnost relativního podílu obce od průměrné situace v kraji, v němž se obec nachází, čímž je nepřímo tematizováno riziko stigmatizace obce z důvodu většího rozsahu sociálního vyloučení v porovnání s jeho okolím.

Na příkladu exekucí ilustrováno, je měřen (1) absolutní počet osob v exekuci v dané obci, (2) podíl osob v exekuci na celkové populaci v dané obci, (3) poměr mezi podílem osob v exekuci na celkové populaci v dané obci vůči součtu podílu osob v exekuci na celkové populaci v příslušném kraji dané obce a podílu osob v exekuci na celkové populaci v republice, přičemž součet podílů je z důvodu vážení dělen dvěma. Lokalizační kvocient tedy indikuje, nakolik se situace v dané obci liší od svého kontextu (zohledňující průměrnou situaci v kraji a republice).

Aby bylo možno sadu všech indikátorů v jednotlivých perspektivách vyhodnotit zjednodušeným způsobem, pro každý indikátor a každou jeho perspektivu byly stanoveny dvě prahové hranice – viz Tabulka 1. V případě absolutního počtu se hranice stanovují s ohledem na přítomnost dostatečně početné cílové skupiny pro realizaci místních politik sociálního začleňování. Výše prahu u jednotlivých indikátorů odrážejí, zda se ten který indikátor vztahuje k jednotlivci (např. v případě exekuce) nebo k domácnostem, včetně vícečlenných domácností (příspěvek na bydlení a na živobytí). Dále se do jeho stanovení promítá obvyklá náročnost intervence pro řešení dílčího problému (intervence dluhového poradenství směřující k podání insolvenčního návrhu vs. dlouhodobá podpora návratu na trh práce v systémech prostupného zaměstnávání). U relativního podílu se první hranice zpravidla pohybuje mírně nad celorepublikovým průměrem, druhý práh se pak pohybuje nad celorepublikovým průměrem s přičtením jedné směrodatné odchylky. Stanovení hranic u lokalizačního kvocientu pak sleduje logiku násobku průměrného zatížení v tom kterém indikátoru v republice, resp. kraji.

Tabulka 1 – Prahové hodnoty pro jednotlivé indikátory a jejich tři perspektivy (r. 2018)

	absolutní počet		relativní podíl		LQ	
	1. práh	2. práh	1. práh	2. práh	1. práh	2. práh
osoby v exekuci	100	200	12	18	1,8	2,5
příspěvky na bydlení	40	80	2,1	3	1,8	2,5
příspěvky na živobytí	30	60	0,9	1,7	1,8	2,5
dlouhodobě nezaměstnaní	40	80	1,4	2,5	1,8	2,5
předčasné odchody	6	12	5	12	1,8	2,5

Zdroj: vlastní zpracování

Obci je za překročení každého prahu udělen jeden bod. Za každý indikátor tak může obec obdržet od nuly do šesti bodů. Obdržení nula bodů znamená, že v daném indikátoru obec zatížena není (případně v komparaci s ostatními obcemi jen velmi málo), v případě obdržení šesti bodů to znamená, že v daném indikátoru je obec zatížena velmi.

Pro vyhodnocení celkového rozsahu sociálního vyloučení byl sestaven tzv. **index sociálního vyloučení**. Hodnota (sumačního) indexu sociálního vyloučení je výsledkem prostého součtu bodů v té které obci za všechny indikátory. **Rozsah hodnot se proto pohybuje v rozmezí 0 až 30 bodů**, kdy 30 bodů indikuje maximální rozsah sociálního vyloučení v obci (obec překročila všechny prahové hodnoty ve všech indikátorech) a 0 naopak indikuje minimální rozsah sociálního vyloučení (obec nepřekročila ani jednu prahovou hodnotu).¹

¹ Více o výpočetním modelu indexu sociálního vyloučení viz (Lang & Matoušek, 2020).

4 Souhrnné výsledky

4.1 Celkový rozsah sociálního vyloučení v Pardubickém kraji

Celkový rozsah sociálního vyloučení je vyjádřený prostřednictvím indexu sociálního vyloučení a jeho 30bodové škály. Index na úrovni obce tedy může nabývat hodnoty 0 (nejnižší nebo žádné zatížení sociálním vyloučením) až 30 (velké zatížení sociálním vyloučením). Z důvodu přehlednosti používáme v této sekci prezentaci hodnot indexu ve čtyřech kategoriích: 0 až 1 bod, 2 až 7 bodů, 8 až 11 bodů a 12 až 30 bodů.

Celková situace obcí ČR v roce 2018 byla následující: 3344 obcí obdrželo 0 až 1 bod, 2395 obcí 2 až 7 bodů, 300 obcí 8 až 11 bodů a 219 obcí 12 až 30 bodů. Z hlediska celkového počtu obcí v ČR tak skórovalo 53,4 % obcí v kategorii 0 až 1 bod, 38,3 % obcí v kategorii 2 až 7 bodů, 4,8 % obcí v kategorii 8 až 11 bodů a 3,5 % obcí v kategorii 12 až 30 bodů.

Při zaměření se na obce PAK, jichž je celkem 451, 267 obcí obdrželo 0 až 1 bod, 163 obcí 2 až 7 bodů, 19 obcí 8 až 11 bodů a 2 obce 12 až 30 bodů. Rozdíl podílu obcí dle kategorií indexu PAK vůči celkovému stavu v ČR ukazuje, že zatížení PAK bylo výrazně menší – obce s 8 a více body tvořily v případě PAK 4,6 % ze všech obcí, zatímco v případě ČR 8,3 % ze všech obcí. Více viz Tabulka 2.

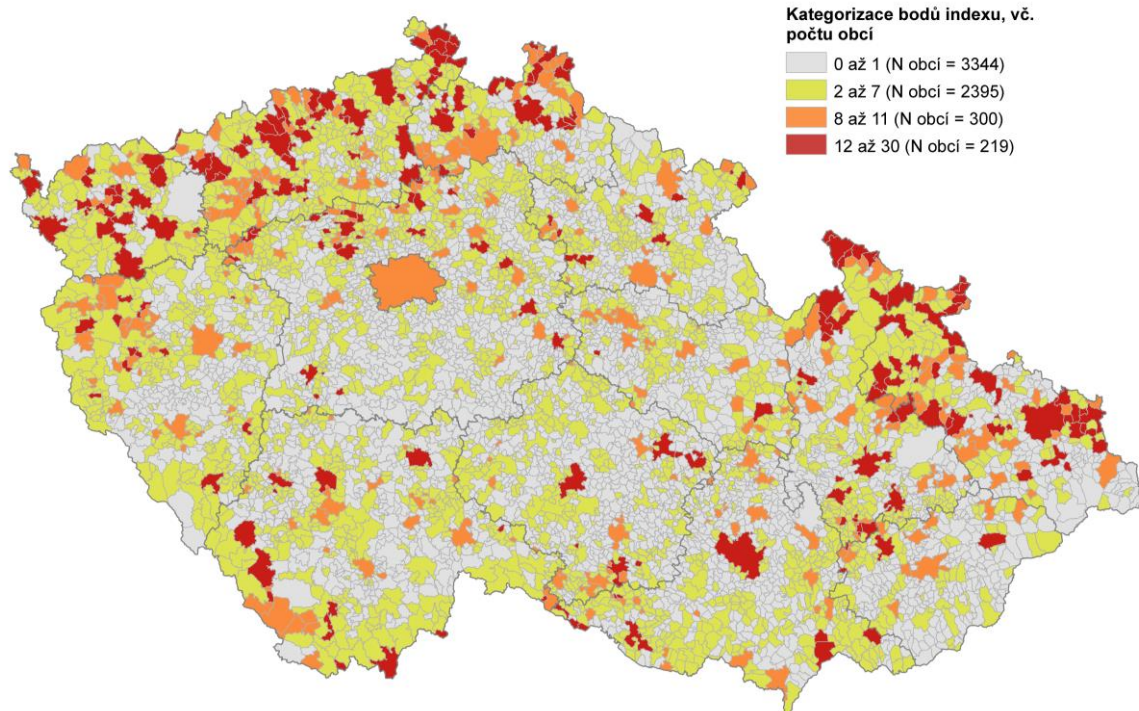
Tabulka 2 – Index sociálního vyloučení pro r. 2018

Bodové rozpětí	Počet obcí - PAK	% podíl obcí - PAK	Počet obcí - ČR	% podíl obcí - ČR
0 až 1	267	59,2	3344	53,4
2 až 7	163	36,1	2395	38,3
8 až 11	19	4,2	300	4,8
12 až 30	2	0,4	219	3,5
CELKEM	451	100	6258	100

Zdroj: vlastní zpracování

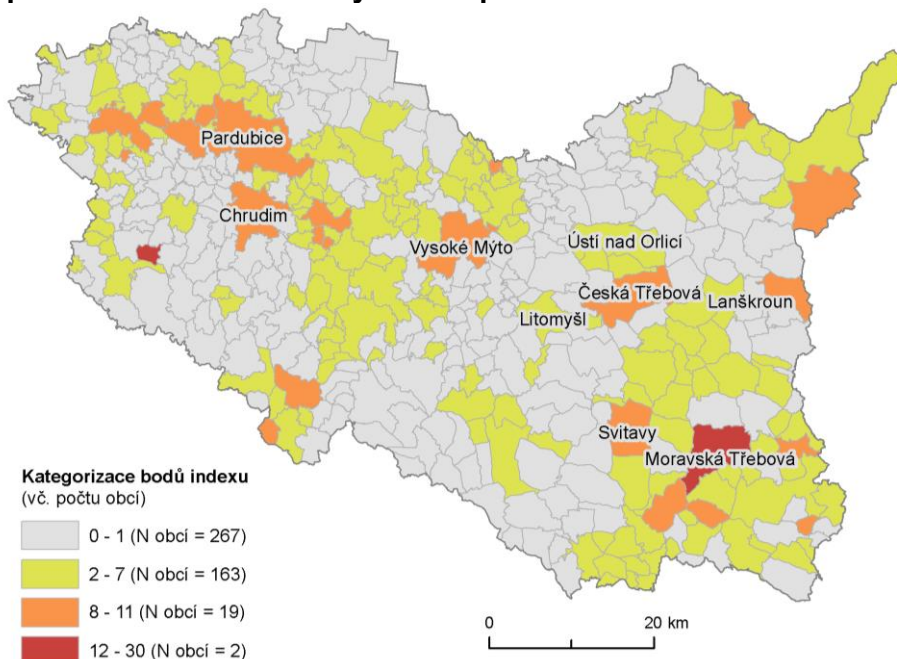
Kartografickou vizualizaci počtů obcí ve zvolených kategoriích indexu nabízejí Mapa 1 a Mapa 2.

Mapa 1 – Index sociálního vyloučení pro r. 2018



Zdroj: vlastní zpracování

Mapa 2 – Index sociálního vyloučení pro r. 2018 v obcích Pardubického kraje



Zdroj: vlastní zpracování

Pro srovnání situace PAK s dalšími kraji slouží Tabulka 3 a Tabulka 4. První tabulka obsahuje počty obcí v jednotlivých kategoriích indexu, druhá tabulka jejich podíly. Nejvyšší počet obcí v kategorii 8 a více bodů byl v ULK (74 obcí), STC (67 obcí) a MSK (58 obcí); v PAK bylo těchto obcí 21. Z hlediska podílu této kategorie obcí byl jejich nejvyšší výskyt v KVK (~ 23 %), ULK (~ 21 %) a MSK (~ 20 %); naopak nejnižší zastoupení bylo v JHM, VYS a v popisovaném PAK (shodně ~ 4 %). Více viz Tabulka 3.

Tabulka 3 – Index sociálního vyloučení pro r. 2018 v krajích – počty obcí

Kraj	N obcí - 0 až 1	N obcí - 2 až 7	N obcí - 8 až 11	N obcí - 12 až 30	CELKEM N obcí
JHC	327	258	25	14	624
JHM	360	282	21	10	673
KHK	257	167	16	8	448
KVK	30	74	9	21	134
LBK	103	73	20	19	215
MSK	156	86	26	32	300
OLK	188	163	26	25	402
PAK	267	163	19	2	451
PLK	231	226	31	13	501
STC	674	403	40	27	1144
ULK	81	199	36	38	354
VYS	453	226	19	6	704
ZLK	217	75	11	4	307
ČR	3344	2395	300*	219	6258

Zdroj: vlastní zpracování

* Do této kategorie byla započítána i Praha.

Tabulka 4 – Index sociálního vyloučení pro r. 2018 v krajích – podíly obcí

Kraj	% podíl obcí – 0 až 1	% podíl obcí – 2 až 7	% podíl obcí – 8 až 11	% podíl obcí – 12 až 30	% podíl CELKEM	CELKEM N obcí
JHC	52	41	4	2	100	624
JHM	53	42	3	1	100	673
KHK	57	37	4	2	100	448
KVK	22	55	7	16	100	134
LBK	48	34	9	9	100	215
MSK	52	29	9	11	100	300
OLK	47	41	6	6	100	402
PAK	59	36	4	0	100	451
PLK	46	45	6	3	100	501
STC	59	35	3	2	100	1144
ULK	23	56	10	11	100	354
VYS	64	32	3	1	100	704
ZLK	71	24	4	1	100	307
ČR	53	38	5*	3	100	6258

Zdroj: vlastní zpracování

* Do této kategorie byla započítána i Praha.

4.2 Rozsah sociálního vyloučení v obvodech obcí s rozšířenou působností a na území místních akčních skupin

Na počty obcí PAK ve zvolených kategoriích indexu je možné se podívat i optikou jeho SO ORP – viz Tabulka 5 a Tabulka 6. Nejvíce obcí v kategorii 8 a více bodů bylo v SO ORP Chrudim (5 obcí) a Moravská Třebová (4 obce); naopak SO ORP Holice, Litomyšl, Polička a Ústí nad Orlicí neměly žádnou takovou obec.

Tabulka 5 – Index sociálního vyloučení pro r. 2018 v Pardubickém kraji – počty obcí

SO ORP	N obcí – 0 až 1	N obcí – 2 až 7	N obcí – 8 až 11	N obcí – 12 až 30	CELKEM N obcí
Česká Třebová	3	1	1		5
Hlinsko	16	5	1		22
Holice	9	5			14
Chrudim	48	33	4	1	86
Králíky		4	1		5
Lanškroun	14	7	1		22
Litomyšl	30	5			35
Moravská Třebová	11	18	3	1	33
Pardubice	37	17	2		56
Polička	16	4			20
Přelouč	24	17	1		42
Svitavy	9	17	2		28
Ústí nad Orlicí	11	5			16
Vysoké Mýto	22	16	2		40
Žamberk	17	9	1		27
PAK	267	163	19	2	451
ČR	3344	2395	300	219	6258

Zdroj: vlastní zpracování

Z hlediska podílu obcí v kategorii 8 a více bodů měly nejvyšší podíl SO ORP Česká Třebová (~ 20 %), Králíky (~ 20 %) a Moravská Třebová (~ 12 %).

Tabulka 6 – Index sociálního vyloučení pro r. 2018 v Pardubickém kraji – podíly obcí

SO ORP	% podíl obcí – 0 až 1	% podíl obcí – 2 až 7	% podíl obcí – 8 až 11	% podíl obcí – 12 až 30	% podíl CELKEM	CELKEM N obcí
Česká Třebová	60	20	20	0	100	5
Hlinsko	73	23	5	0	100	22
Holice	64	36	0	0	100	14
Chrudim	56	38	5	1	100	86
Králíky	0	80	20	0	100	5
Lanškroun	64	32	5	0	100	22
Litomyšl	86	14	0	0	100	35
Moravská Třebová	33	55	9	3	100	33
Pardubice	66	30	4	0	100	56
Polička	80	20	0	0	100	20
Přelouč	57	40	2	0	100	42
Svitavy	32	61	7	0	100	28
Ústí nad Orlicí	69	31	0	0	100	16
Vysoké Mýto	55	40	5	0	100	40
Žamberk	63	33	4	0	100	27
PAK	59	36	4	0	100	451
ČR	53	38	5	3	100	6258

Zdroj: vlastní zpracování

Počty obcí dle čtyř zvolených kategorií indexu v MAS² působících na území PAK nabízí

Tabulka 7. Nejvíce obcí v kategorii 8 a více bodů měly MAS „MAS Moravskotřebovsko a Jevíčko o.p.s.“ (4 obce), „MAS ORLICKO, z.s.“ (3 obce) a „MAS Skutečsko, Košumbersko a Chrastecko, z.s.“ (3 obce).

Tabulka 7 – Index sociálního vyloučení pro r. 2018 v MAS Pardubického kraje – počty obcí

MAS	Krajská působnost MAS	N obcí - 0 až 1	N obcí - 2 až 7	N obcí - 8 až 11	N obcí - 12 až 30	CELKEM N obcí
Havlíčkův kraj, o.p.s.	VYS + PAK	55	8	1		64
MAS Bohdanečsko, z. s.	PAK	15	10	1		26
MAS Holicko, o.p.s.	PAK + KHK	11	5			16
MAS Chrudimsko, z.s.	PAK	7	7	1		15
MAS Litomyšlsko o.p.s.	PAK	43	10	1		54
MAS Moravskotřebovsko a Jevíčko o.p.s.	PAK	11	18	3	1	33
MAS ORLICKO, z.s.	PAK	36	18	3		57
MAS POLIČSKO z.s.	PAK	17	4			21
MAS Region Kunětické hory, z.s.	PAK	17	10			27
MAS Skutečsko, Košumbersko a Chrastecko, z.s.	PAK	6	12	3		21
MAS Železnohorský region, z.s.	PAK	52	18	1	1	72
MAS Hlinecko, z. s.	PAK	13	4	1		18
MAS Lanškrounsko, z.s.	PAK	7	7	1		15
MAS Svitava z. s.	PAK	8	17	2		27
MAS Zálabí, z. s.	STC + PAK	18	10			28
NAD ORLICÍ, o.p.s.	KHK + PAK	39	17	2		58
ČR - jen obce v MAS		3168	2249	271	177	5865
ČR - všechny obce v ČR		3344	2395	300	219	6258

Zdroj: vlastní zpracování

² Při posuzování rozsahu sociálního vyloučení na území jednotlivých MAS je nutné brát v potaz, že výsledky nejsou zcela komplementární s rozsahem problému v SO ORP. Kromě toho, že území MAS obvykle zahrnuje obce z různých SO ORP, nebo dokonce překračuje hranice jednotlivých krajů, tak MAS nezahrnují území velkých měst, jejichž počet obyvatel činil k 1. 1. 2014 více jak 25 000 obyvatel (viz např.: Ministerstvo zemědělství, nedatováno, s. 9). V Pardubickém kraji se jedná pouze o město Pardubice. Mimo velká města není v PAK do MAS zapojeno dalších 17 menších obcí.

5 Dílčí dimenze indexu sociálního vyloučení v Pardubickém kraji

Jestliže škála indexu nabývá hodnot 0 až 30, každá z jeho pěti dimenzí (osoby v exekuci, PnB, PnŽ, dlouhodobě nezaměstnaní a předčasné odchody) je v indexu zastoupena pětinou bodů. Jinak řečeno, každá z pěti dimenzí může nabývat u té které obce hodnot 0 až 6 bodů. Obsahem níže uvedených podkapitol je vyhodnocení jednotlivých dimenzí v obcích PAK z hlediska bodového skóre a dále vyhodnocení dimenzí v SO ORP a MAS z hlediska podílů a absolutních počtů.

5.1 Osoby v exekuci

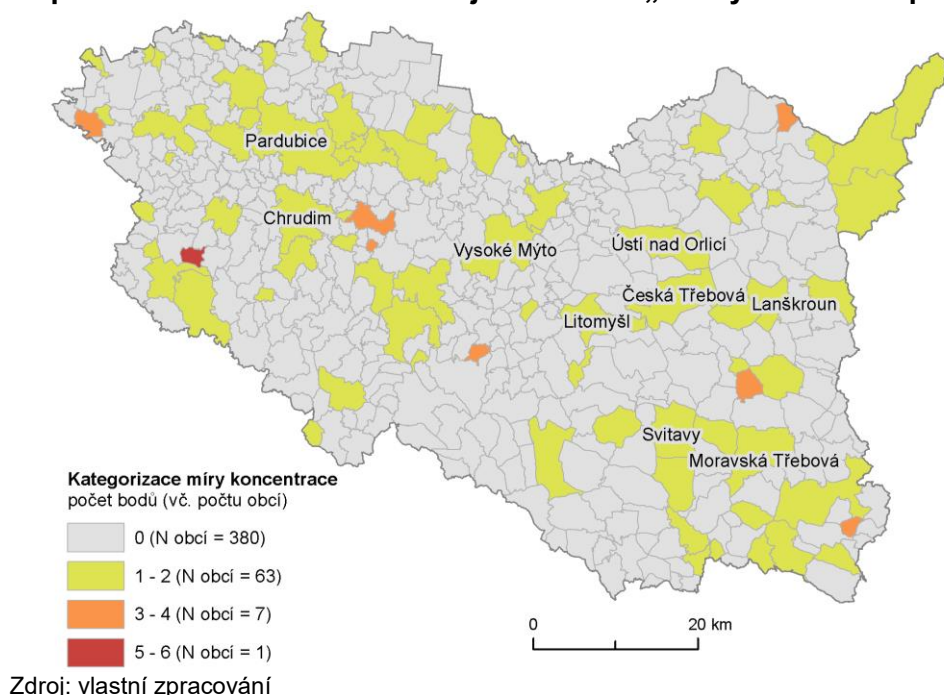
V dimenzi „osoby v exekuci“ obdrželo 0 bodů 380 obcí PAK, 1 až 2 body 63 obcí, 3 až 4 body 7 obcí a 5 až 6 bodů 1 obec – viz Tabulka 8. Kartografické zpracování nabízí Mapa 3.

Tabulka 8 – Počty obcí v dimenzi „osoby v exekuci“ pro r. 2018

	Osob. v exekuci - bodové rozpětí				CELKEM N obcí
	0	1 až 2	3 až 4	5 až 6	
PAK	380	63	7	1	451
ČR	4719	1096	387	56	6258

Zdroj: vlastní zpracování

Mapa 3 – Obce Pardubického kraje v dimenzi „osoby v exekuci“ pro r. 2018



Dle jednotlivých SO ORP PAK byl nejvyšší počet osob v exekuci v SO ORP Pardubice (8775), Chrudim (4530) a Svitavy (2659); naopak nejnižší počet těchto osob byl v SO ORP Polička (703), Králíky (709) a Hlinsko (808). Celkově v PAK potom bylo 30910 osob v exekuci. Nejvyšší podíl osob v exekucích vykazovaly SO ORP Svitavy (10 %), Králíky (9,7 %) a Moravská Třebová (9,3 %); naopak nejnižší podíl byl zaznamenán v SO ORP Litomyšl (4 %), Polička (4,3 %) a Hlinsko (4,5 %). Celkový podíl osob v exekuci byl v PAK 7,1 %. Bližší přehled nabízí Tabulka 9.

Tabulka 9 – Podíly a absolutní počty v dimenzi „osoby v exekuci“ na úrovni SO ORP

SO ORP	Počet osob v exekuci (k 31. 12. 2017)	Podíl osob v exekuci (k 31. 12. 2017)
Česká Třebová	1382	9,0
Hlinsko	808	4,5
Holice	860	5,8
Chrudim	4530	6,5
Králíky	709	9,7
Lanškroun	1196	6,1
Litomyšl	900	4,0
Moravská Třebová	2078	9,3
Pardubice	8775	8,1
Polička	703	4,3
Přelouč	1575	7,4
Svitavy	2659	10,0
Ústí nad Orlicí	1606	7,2
Vysoké Mýto	1863	6,9
Žamberk	1266	5,2
PAK	30910	7,1
ČR	862307	9,6

Zdroj: vlastní zpracování

Dle jednotlivých MAS působících na území PAK (viz Tabulka 10) byl nejvyšší počet osob v exekuci v MAS „MAS ORLICKO, z.s.“ (5101), „NAD ORLICÍ, o.p.s.“ (3121) a „MAS Svitava z. s.“ (2634); naopak nejnižší počet těchto osob byl v MAS „MAS POLIČSKO z.s.“ (728), „MAS Hlinecko, z. s.“ (756) a „MAS Bohdanečsko, z. s.“ (783). Nejvyšší podíl osob v exekucích vykazovaly MAS „MAS Svitava z. s.“ (10,1 %), „MAS Moravskotřebovsko a Jevíčko o.p.s.“ (9,3 %) a „MAS Zálabí, z. s.“ (8,1 %); naopak nejnižší podíl byl zaznamenán v MAS „MAS POLIČSKO z.s.“ (4,3 %), „Havlíčkův kraj, o.p.s.“ (4,7 %) a „MAS Hlinecko, z. s.“ (4,7 %).

Tabulka 10 – Podíly a absolutní počty v dimenzi „osoby v exekuci“ na úrovni MAS

MAS	Krajská působnost MAS	Počet osob v exekuci (k 31. 12. 2017)	Podíl osob v exekuci (k 31. 12. 2017)
Havlíčkův kraj, o.p.s.	VYS + PAK	2319	4,7
MAS Bohdanečsko, z. s.	PAK	783	7,3
MAS Holicko, o.p.s.	PAK + KHK	871	5,9
MAS Chrudimsko, z.s.	PAK	1721	6,3
MAS Litomyšlsko o.p.s.	PAK	2092	5,4
MAS Moravskotřebovsko a Jevíčko o.p.s.	PAK	2078	9,3
MAS ORLICKO, z.s.	PAK	5101	7,0
MAS POLIČSKO z.s.	PAK	728	4,3
MAS Region Kunětické hory, z.s.	PAK	1070	5,6
MAS Skutečsko, Košumbersko a Chrastecsko, z.s.	PAK	1271	7,1
MAS Železnohorský region, z.s.	PAK	2315	6,0
MAS Hlinecko, z. s.	PAK	756	4,7
MAS Lanškrounsko, z.s.	PAK	996	6,5
MAS Svitava z. s.	PAK	2634	10,1
MAS Zálabí, z. s.	STC + PAK	1226	8,1
NAD ORLICÍ, o.p.s.	KHK + PAK	3121	7,3
PAK		30910	7,1
ČR		862307	9,6

Zdroj: vlastní zpracování

5.2 Příspěvky na bydlení

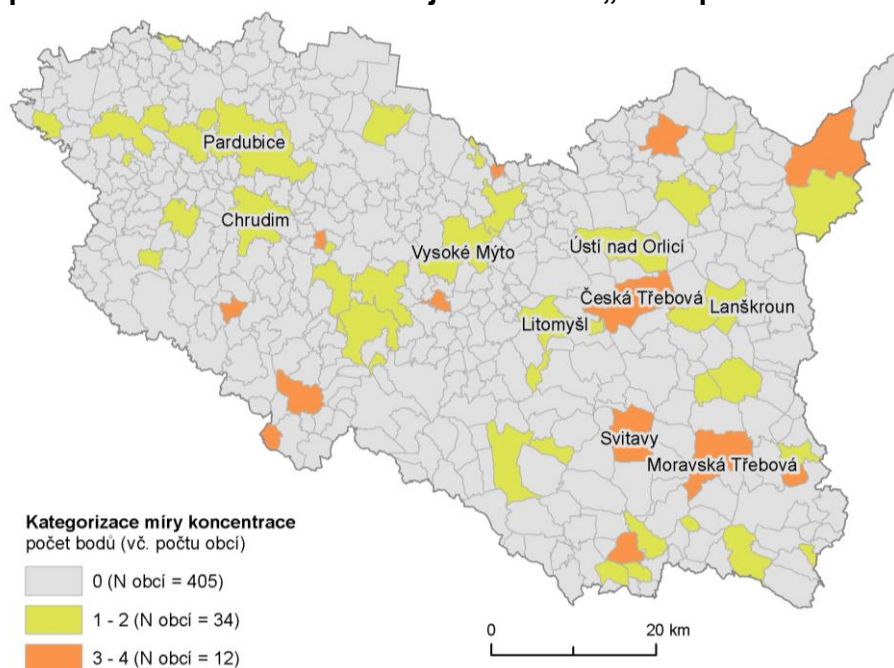
V dimenzi „PnB“ obdrželo 0 bodů 405 obcí PAK, 1 až 2 body 34 obcí, 3 až 4 body 12 obcí a 5 až 6 bodů žádná obec – viz Tabulka 11. Kartografické zpracování nabízí Mapa 4.

Tabulka 11 – Počty obcí v dimenzi „PnB“ pro r. 2018

	PnB - bodové rozpětí				CELKEM N obcí
	0	1 až 2	3 až 4	5 až 6	
PAK	405	34	12		451
ČR	5523	504	205	26	6258

Zdroj: vlastní zpracování

Mapa 4 – Obce Pardubického kraje v dimenzi „PnB“ pro r. 2018



Zdroj: vlastní zpracování

Nejvíce vyplacených PnB směřovalo do SO ORP Pardubice (1865), Chrudim (955) a Svitavy (523); naopak nejméně těchto dávek bylo vyplaceno v SO ORP Králíky (142), Polička (147) a Přelouč (196). Celkově v PAK bylo vyplaceno 6501 PnB. Příjemci dávky PnB byly z hlediska podílu nejvíce zastoupeni v SO ORP Česká Třebová (2,7 %), Moravská Třebová (2,1 %) a Svitavy (2 %); na druhou stranu nejnižší podíl příjemců byl v SO ORP Litomyšl (0,9 %), Polička (0,9 %) a Přelouč (0,9 %). Celkový podíl příjemců PnB v PAK činil 1,5 %. Bližší přehled nabízí

Tabulka 12.

Tabulka 12 – Podíly a absolutní počty v dimenzi „PnB“ na úrovni SO ORP

SO ORP	Vyplacených PnB (průměrný měsíc r. 2018)	Podíl příjemců PnB (průměrný měsíc r. 2018)
Česká Třebová	408	2,7
Hlinsko	287	1,6
Holice	199	1,3
Chrudim	955	1,4
Králíky	142	1,9
Lanškroun	208	1,1
Litomyšl	203	0,9
Moravská Třebová	460	2,1
Pardubice	1865	1,7
Polička	147	0,9
Přelouč	196	0,9
Svitavy	523	2,0
Ústí nad Orlicí	276	1,2
Vysoké Mýto	376	1,4
Žamberk	258	1,0
PAK	6501	1,5
ČR	185023	2,1

Zdroj: vlastní zpracování

Dle jednotlivých MAS působících na území PAK nejvíce vyplacených PnB (viz Tabulka 13) směřovalo do MAS „MAS ORLICKO, z.s.“ (1091), „MAS Svitava z. s.“ (513) a „NAD ORLICÍ, o.p.s.“ (488); naopak nejméně těchto dávek bylo vyplaceno v MAS „MAS Bohdanečsko, z. s.“ (86), „MAS Zálabí, z. s.“ (106) a „MAS Region Kunětické hory, z.s.“ (151). Z hlediska podílu byli příjemci dávky PnB nejvíce zastoupeni v MAS „MAS Moravskotřebovsko a Jevíčko o.p.s.“ (2,1 %), „MAS Svitava z. s.“ (2 %), „MAS Chrudimsko, z.s.“ (1,6 %) a „MAS Hlinecko, z. s.“ (1,6 %); na druhou stranu nejnižší podíl příjemců byl v MAS „MAS Zálabí, z. s.“ (0,7 %), „Havlíčkův kraj, o.p.s.“ (0,8 %), „MAS Bohdanečsko, z. s.“ (0,8 %) a „MAS Region Kunětické hory, z.s.“ (0,8 %).

Tabulka 13 – Podíly a absolutní počty v dimenzi „PnB“ na úrovni MAS

MAS	Krajská působnost MAS	Vyplacených PnB (průměrný měsíc r. 2018)	Podíl příjemců PnB (průměrný měsíc r. 2018)
Havlíčkův kraj, o.p.s.	VYS + PAK	386	0,8
MAS Bohdanečsko, z. s.	PAK	86	0,8
MAS Holicko, o.p.s.	PAK + KHK	197	1,3
MAS Chrudimsko, z.s.	PAK	443	1,6
MAS Litomyšlsko o.p.s.	PAK	435	1,1
MAS Moravskotřebovsko a Jevíčko o.p.s.	PAK	460	2,1
MAS ORLICKO, z.s.	PAK	1091	1,5
MAS POLIČSKO z.s.	PAK	157	0,9
MAS Region Kunětické hory, z.s.	PAK	151	0,8
MAS Skutečsko, Košumbersko a Chrastecsko, z.s.	PAK	250	1,4
MAS Železnohorský region, z.s.	PAK	396	1,0
MAS Hlinecko, z. s.	PAK	261	1,6
MAS Lanškrounsko, z.s.	PAK	191	1,2
MAS Svitava z. s.	PAK	513	2,0
MAS Zálabí, z. s.	STC + PAK	106	0,7
NAD ORLICÍ, o.p.s.	KHK + PAK	488	1,1
PAK		6501	1,5
ČR		185023	2,1

Zdroj: vlastní zpracování

5.3 Příspěvky na živobytí

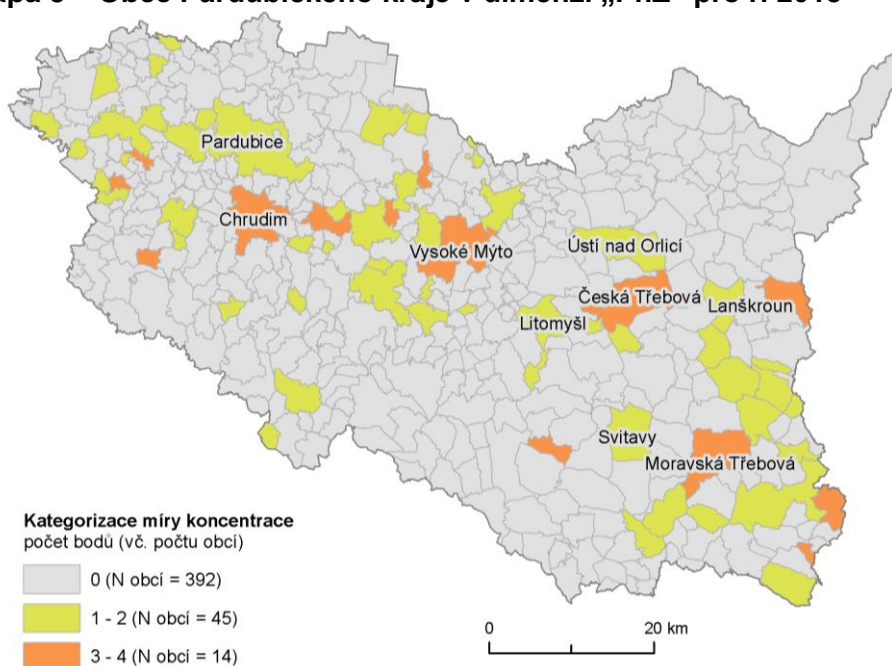
V dimenzi „PnŽ“ obdrželo 0 bodů 392 obcí PAK, 1 až 2 body 45 obcí, 3 až 4 body 14 obcí a 5 až 6 bodů žádná obec – viz Tabulka 14. Kartografické zpracování nabízí Mapa 5.

Tabulka 14 – Počty obcí v dimenzi „PnŽ“ pro r. 2018

	PnŽ - bodové rozpětí				CELKEM N obcí
	0	1 až 2	3 až 4	5 až 6	
PAK	392	45	14		451
ČR	5223	679	311	45	6258

Zdroj: vlastní zpracování

Mapa 5 – Obce Pardubického kraje v dimenzi „PnŽ“ pro r. 2018



Zdroj: vlastní zpracování

Nejvyšší počet vyplacených PnŽ byl v SO ORP Pardubice (593), Chrudim (501) a Moravská Třebová (221); naopak nejméně dávek směřovalo do SO ORP Králíky (47), Hlinsko (51) a Polička (54). Celkově v PAK bylo vyplaceno 2477 PnŽ. Podíl příjemců dávky PnŽ byl nejvyšší v SO ORP Česká Třebová (1,2 %), Moravská Třebová (1 %) a Chrudim (0,7 %); naopak nejnižší podíl příjemců byl v SO ORP Hlinsko (0,3 %), Polička (0,3 %), Ústí nad Orlicí (0,3 %) a Žamberk (0,3 %). Celkový podíl příjemců PnŽ v PAK dosáhl výše 0,6 %. Bližší přehled nabízí Tabulka 15.

Tabulka 15 – Podíly a absolutní počty v dimenzi „PnŽ“ na úrovni SO ORP

SO ORP	Vyplacených PnŽ (průměrný měsíc r. 2018)	Podíl příjemců PnŽ (průměrný měsíc r. 2018)
Česká Třebová	177	1,2
Hlinsko	51	0,3
Holice	88	0,6
Chrudim	501	0,7
Králíky	47	0,6
Lanškroun	76	0,4
Litomyšl	99	0,4
Moravská Třebová	221	1,0
Pardubice	593	0,5
Polička	54	0,3
Přelouč	107	0,5
Svitavy	158	0,6
Ústí nad Orlicí	65	0,3
Vysoké Mýto	162	0,6
Žamberk	79	0,3
PAK	2477	0,6
ČR	79033	0,9

Zdroj: vlastní zpracování

Dle jednotlivých MAS působících na území PAK byl nejvyšší počet vyplacených PnŽ (viz Tabulka 16) v MAS „MAS ORLICKO, z.s.“ (369), „NAD ORLICÍ, o.p.s.“ (237) a „MAS Chrudimsko, z.s.“ (229); naopak nejméně dávek směřovalo do MAS „MAS Bohdanečsko, z. s.“ (42), „MAS Hlinecko, z. s.“ (47) a „MAS Zálabí, z. s.“ (47). Podíl příjemců dávky PnŽ byl nejvyšší v MAS „MAS Moravskotřebovsko a Jevíčko o.p.s.“ (1 %), „MAS Chrudimsko, z.s.“ (0,8 %) a „MAS Skutečsko, Košumbersko a Chrastecko, z.s.“ (0,8 %); naopak nejnižší podíl příjemců byl v MAS „Havlíčkův kraj, o.p.s.“ (0,2 %), „MAS POLIČSKO z.s.“ (0,3 %), „MAS Region Kunětické hory, z.s.“ (0,3 %), „MAS Hlinecko, z. s.“ (0,3 %) a „MAS Zálabí, z. s.“ (0,3 %).

Tabulka 16 – Podíly a absolutní počty v dimenzi „PnŽ“ na úrovni MAS

MAS	Krajská působnost MAS	Vyplacených PnŽ (průměrný měsíc r. 2018)	Podíl příjemců PnŽ (průměrný měsíc r. 2018)
Havlíčkův kraj, o.p.s.	VYS + PAK	115	0,2
MAS Bohdanečsko, z. s.	PAK	42	0,4
MAS Holicko, o.p.s.	PAK + KHK	85	0,6
MAS Chrudimsko, z.s.	PAK	229	0,8
MAS Litomyšlsko o.p.s.	PAK	211	0,5
MAS Moravskotřebovsko a Jevíčko o.p.s.	PAK	221	1,0
MAS ORLICKO, z.s.	PAK	369	0,5
MAS POLIČSKO z.s.	PAK	58	0,3
MAS Region Kunětické hory, z.s.	PAK	64	0,3
MAS Skutečsko, Košumbersko a Chrastecko, z.s.	PAK	135	0,8
MAS Železnohorský region, z.s.	PAK	192	0,5
MAS Hlinecko, z. s.	PAK	47	0,3
MAS Lanškrounsko, z.s.	PAK	73	0,5
MAS Svitava z. s.	PAK	154	0,6
MAS Zálabí, z. s.	STC + PAK	47	0,3
NAD ORLICÍ, o.p.s.	KHK + PAK	237	0,6
PAK		2477	0,6
ČR		79033	0,9

Zdroj: vlastní zpracování

5.4 Uchazeči o zaměstnání v evidenci déle než 6 měsíců

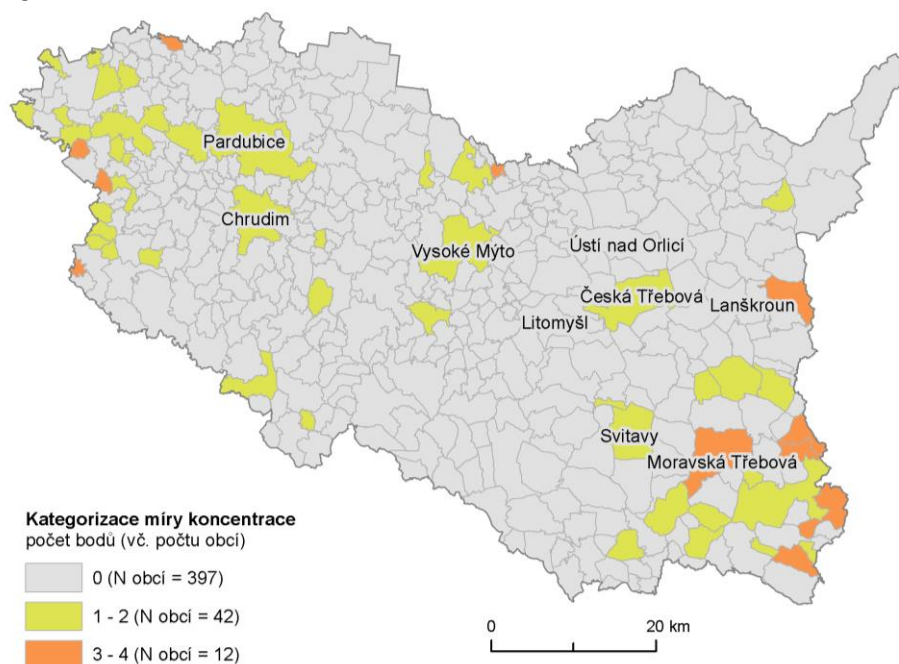
V dimenzi „UoZ evidovaní déle než 6 měsíců“ obdrželo 0 bodů 397 obcí PAK, 1 až 2 body 42 obcí, 3 až 4 body 12 obcí a 5 až 6 bodů žádná obec – viz Tabulka 17. Kartografické zpracování nabízí Mapa 6.

Tabulka 17 – Počty obcí v dimenzi „UoZ evidovaní déle než 6 měsíců“ pro r. 2018

	UoZ 6+ - bodové rozpětí				CELKEM N obcí
	0	1 až 2	3 až 4	5 až 6	
PAK	397	42	12		451
ČR	4384	1297	540	37	6258

Zdroj: vlastní zpracování

Mapa 6 – Obce Pardubického kraje v dimenzi „UoZ evidovaní déle než 6 měsíců“ pro r. 2018



Zdroj: vlastní zpracování

Nejvyšší počty UoZ evidovaných déle než 6 měsíců byly indikovány v SO ORP Pardubice (440), Chrudim (253) a Moravská Třebová (229); na druhou stranu, nejnižší počet těchto UoZ byl v SO ORP Králíky (27), Polička (40) a Holice (42). Celkově bylo v PAK vedeno těchto dlouhodobě nezaměstnaných 1752. UoZ evidovaní déle než 6 měsíců byli z hlediska podílu nejvíce zastoupeni v SO ORP Moravská Třebová (1,3 %), Přelouč (0,8 %) a Svitavy (0,7 %); nejnižší podíl byl pak zaznamenán v SO ORP Litomyšl (0,3 %), Polička (0,3 %) a Ústí nad Orlicí (0,3 %). Celkový podíl těchto UoZ byl v PAK 0,5 %. Bližší přehled nabízí Tabulka 18.

Tabulka 18 – Podíly a absolutní počty v dimenzi „UoZ evidovaní déle než 6 měsíců“ na úrovni SO ORP

SO ORP	Počet UoZ evidovaných déle než 6 měsíců (prosinec 2018)	Podíl UoZ evidovaných déle než 6 měsíců (prosinec 2018)
Česká Třebová	63	0,5
Hlinsko	48	0,4
Holice	42	0,4
Chrudim	253	0,5
Králíky	27	0,5
Lanškroun	64	0,4
Litomyšl	58	0,3
Moravská Třebová	229	1,3
Pardubice	440	0,5
Polička	40	0,3
Přelouč	133	0,8
Svitavy	134	0,7
Ústí nad Orlicí	45	0,3
Vysoké Mýto	108	0,5
Žamberk	68	0,4
PAK	1752	0,5
ČR	92041	1,3

Zdroj: vlastní zpracování

Dle jednotlivých MAS působících na území PAK byl nejvyšší počet UoZ evidovaných déle než 6 měsíců (viz Tabulka 19) indikován v MAS „Havlíčkův kraj, o.p.s.“ (314), „MAS Moravskotřebovsko a Jevíčko o.p.s.“ (229) a „MAS ORLICKO, z.s.“ (212); na druhou stranu, nejnižší počet těchto UoZ byl v MAS „MAS Bohdanečsko, z. s.“ (40), „MAS Holicko, o.p.s.“ (41) a „MAS Hlinecko, z. s.“ (43). UoZ evidovaní déle než 6 měsíců byli z hlediska podílu nejvíce zastoupeni v MAS „MAS Zálabí, z. s.“ (1,4 %), „MAS Moravskotřebovsko a Jevíčko o.p.s.“ (1,3 %) a „Havlíčkův kraj, o.p.s.“ (0,8 %); nejnižší podíl byl pak zaznamenán v MAS „MAS POLIČSKO z.s.“ (0,3 %).

Tabulka 19 – Podíly a absolutní počty v dimenzi „UoZ evidovaní déle než 6 měsíců“ na úrovni MAS

MAS	Krajská působnost MAS	Počet UoZ evidovaných déle než 6 měsíců (prosinec 2018)	Podíl UoZ evidovaných déle než 6 měsíců (prosinec 2018)
Havlíčkův kraj, o.p.s.	VYS + PAK	314	0,8
MAS Bohdanečsko, z. s.	PAK	40	0,5
MAS Holicko, o.p.s.	PAK + KHK	41	0,4
MAS Chrudimsko, z.s.	PAK	89	0,4
MAS Litomyšlsko o.p.s.	PAK	124	0,4
MAS Moravskotřebovsko a Jevíčko o.p.s.	PAK	229	1,3
MAS ORLICKO, z.s.	PAK	212	0,4
MAS POLIČSKO z.s.	PAK	45	0,3
MAS Region Kunětické hory, z.s.	PAK	62	0,4
MAS Skutečsko, Košumbersko a Chrastecsko, z.s.	PAK	63	0,5
MAS Železnohorský region, z.s.	PAK	182	0,6
MAS Hlinecko, z. s.	PAK	43	0,4
MAS Lanškrounsko, z.s.	PAK	54	0,5
MAS Svitava z. s.	PAK	129	0,7
MAS Zálabí, z. s.	STC + PAK	160	1,4
NAD ORLICÍ, o.p.s.	KHK + PAK	166	0,5
PAK		1752	0,5
ČR		92041	1,3

Zdroj: vlastní zpracování

5.5 Předčasné odchody ze vzdělávání

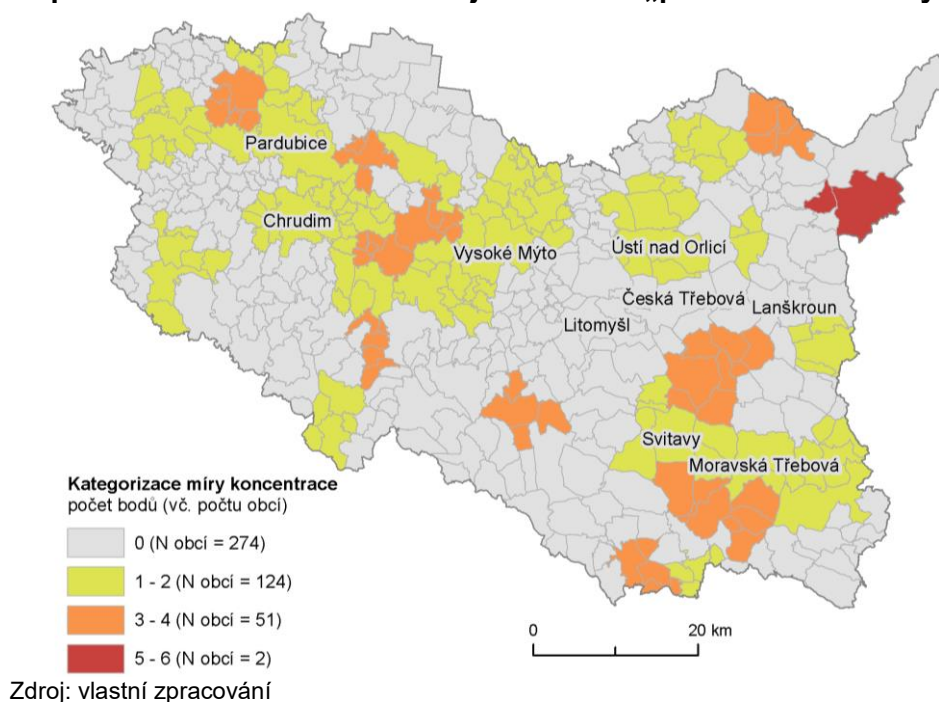
V dimenzi „předčasné odchody“ obdrželo 0 bodů 274 obcí PAK, 1 až 2 body 124 obcí, 3 až 4 body 51 obcí a 5 až 6 bodů 2 obce – viz Tabulka 20. Kartografické zpracování nabízí Mapa 7.

Tabulka 20 – Počty obcí v dimenzi „předčasné odchody“ pro r. 2018

	Před. odchody - bodové rozpětí				CELKEM N obcí
	0	1 až 2	3 až 4	5 až 6	
PAK	274	124	51	2	451
ČR	3994	1365	784	115	6258

Zdroj: vlastní zpracování

Mapa 7 – Obce Pardubického kraje v dimenzi „předčasné odchody“ pro r. 2018



Nejvíce předčasných odchodů bylo zaznamenáno v SO ORP Pardubice (40), Chrudim (29) a Svitavy (15); naopak nejméně k předčasným odchodům docházelo v SO ORP Holice (4), Česká Třebová (5) a Polička (5). V celkovém součtu se všechny předčasné odchody v PAK týkaly 181 žáků a žaček. Podíl předčasných odchodů byl jako nejvyšší indikován v SO ORP Králíky (7,8 %), Ústí nad Orlicí (5,9 %), Přelouč (5,7 %) a Svitavy (5,7 %); naopak nejnižší byl tento podíl v SO ORP Polička (3,4 %), Hlinsko (3,6 %) a Holice (3,6 %). Celkový podíl odchodů byl v PAK 4,6 %. Bližší přehled nabízí Tabulka 21.

Tabulka 21 – Podíly a absolutní počty v dimenzi „předčasné odchody“ na úrovni SO ORP

SO ORP	Počet předčasných odchodů (školní rok 2017/18)	Podíl předčasných odchodů (školní rok 2017/18)
Česká Třebová	5	3,9
Hlinsko	6	3,6
Holice	4	3,6
Chrudim	29	4,3
Králíky	6	7,8
Lanškroun	9	4,3
Litomyšl	9	3,9
Moravská Třebová	9	4,3
Pardubice	40	4,3
Polička	5	3,4
Přelouč	9	5,7
Svitavy	15	5,7
Ústí nad Orlicí	11	5,9
Vysoké Mýto	12	5,0
Žamberk	12	5,2
PAK	181	4,6
ČR	3328	4,3

Zdroj: vlastní zpracování

Dle jednotlivých MAS působících na území PAK bylo nejvíce předčasných odchodů (viz Tabulka 22) zaznamenáno v MAS „MAS ORLICKO, z.s.“ (35), „MAS Litomyšlsko o.p.s.“ (15) a „MAS Svitava z. s.“ (15); naopak nejméně k předčasným odchodům docházelo v MAS „Havlíčkův kraj, o.p.s.“ (2), „MAS Zálabí, z. s.“ (2) a „MAS Holicko, o.p.s.“ (4). Podíl předčasných odchodů byl jako nejvyšší indikován v MAS „MAS Bohdanečsko, z. s.“ (9,5 %), „MAS Skutečsko, Košumbersko a Chrastecsko, z.s.“ (7,3 %) a „MAS Svitava z. s.“ (5,7 %); naopak nejnižší byl tento podíl v MAS „Havlíčkův kraj, o.p.s.“ (0,4 %), „MAS Zálabí, z. s.“ (2,7 %) a „MAS POLIČSKO z.s.“ (3,4 %).

Tabulka 22 – Podíly a absolutní počty v dimenzi „předčasné odchody“ na úrovni MAS

MAS	Krajská působnost MAS	Počet předčasných odchodů (školní rok 2017/18)	Podíl předčasných odchodů (školní rok 2017/18)
Havlíčkův kraj, o.p.s.	VYS + PAK	2	0,4
MAS Bohdanečsko, z. s.	PAK	6	9,5
MAS Holicko, o.p.s.	PAK + KHK	4	3,6
MAS Chrudimsko, z.s.	PAK	11	3,9
MAS Litomyšlsko o.p.s.	PAK	15	3,9
MAS Moravskotřebovsko a Jevíčko o.p.s.	PAK	9	4,3
MAS ORLICKO, z.s.	PAK	35	5,3
MAS POLIČSKO z.s.	PAK	5	3,4
MAS Region Kunětické hory, z.s.	PAK	5	4,2
MAS Skutečsko, Košumbersko a Chrastecsko, z.s.	PAK	12	7,3
MAS Železnohorský region, z.s.	PAK	14	4,5
MAS Hlinecko, z. s.	PAK	6	4,1
MAS Lanškrounsko, z.s.	PAK	8	4,8
MAS Svitava z. s.	PAK	15	5,7
MAS Zálabí, z. s.	STC + PAK	2	2,7
NAD ORLICÍ, o.p.s.	KHK + PAK	14	3,7
PAK		181	4,6
ČR		3328	4,3

Zdroj: vlastní zpracování

6 Shrnutí a závěr

Na území PAK se nachází 451 obcí, které tak tvoří cca 7 % všech obcí ČR. Prizmatem indexu sociálního vyloučení nahlédnuto, 267 obcí PAK (59 % obcí PAK) obdrželo **0 až 1 bod**, a lze je tak považovat za **obce sociálním vyloučením neohrožené**; 163 obcí (36 % obcí PAK) získalo **2 až 7 bodů**, a lze je proto z hlediska sociálního vyloučení považovat za **rizikové**. Pokud budeme považovat **hodnoty indexu 8 a vyšší** za ukazatel sociálním vyloučením **ohrožených** obcí, potom se jich na území PAK vyskytuje 21 (4,6 % obcí PAK). Posledně jmenovaná kategorie obcí si rozhodně zaslouží z hlediska politik sociálního začleňování zvýšenou pozornost, byť i kategorie rizikových obcí by neměla zůstat upozaděna.

Jestliže ohrožené obce (8 a více bodů) tvořila 4,6 % ze všech obcí na území PAK, jednoznačně lze konstatovat, že tento stav byl v komparaci s ostatními kraji nadprůměrně dobrý – podobně na to byly jenom kraje Jihomoravský (~ 4 %) a Vysočina (~ 4 %). Ze všech obcí v ČR spadalo do dané kategorie 8 % obcí. V tomto ohledu patřily naopak mezi nejzatíženější kraje Karlovarský (23 %), Ústecký (21 %) a Moravskoslezský (20 %).

Výskyt ohrožených obcí byl napříč PAK poměrně rozprostřený – ačkoli celkový podíl ohrožených obcí PAK byl v celorepublikovém srovnání nízký, vnitřní diference kraje byla poměrně vysoká. Obcí s 8 a více body bylo nejvíce v SO ORP Chrudim (5) a Moravská Třebová (4); naopak v SO ORP Holice, Litomyšl, Polička a Ústí nad Orlicí se nevyskytovala ani jedna obec z hlediska sociálního vyloučení ohrožená. Nejvyšší podíl obcí s 8 a více body se vyskytoval v SO ORP Česká Třebová (20 %), Králíky (20 %) a Moravská Třebová (12 %). Co se týče MAS působících na území PAK, potom mezi ty nejzatíženější patřily „MAS Moravskotřebovsko a Jevíčsko o.p.s.“ (4 obce v kategorii ohrožená), „MAS ORLICKO, z.s.“ (3 obce v kategorii ohrožená) a „MAS Skutečsko, Košumbersko a Chrastcko, z.s.“ (3 obce v kategorii ohrožená).

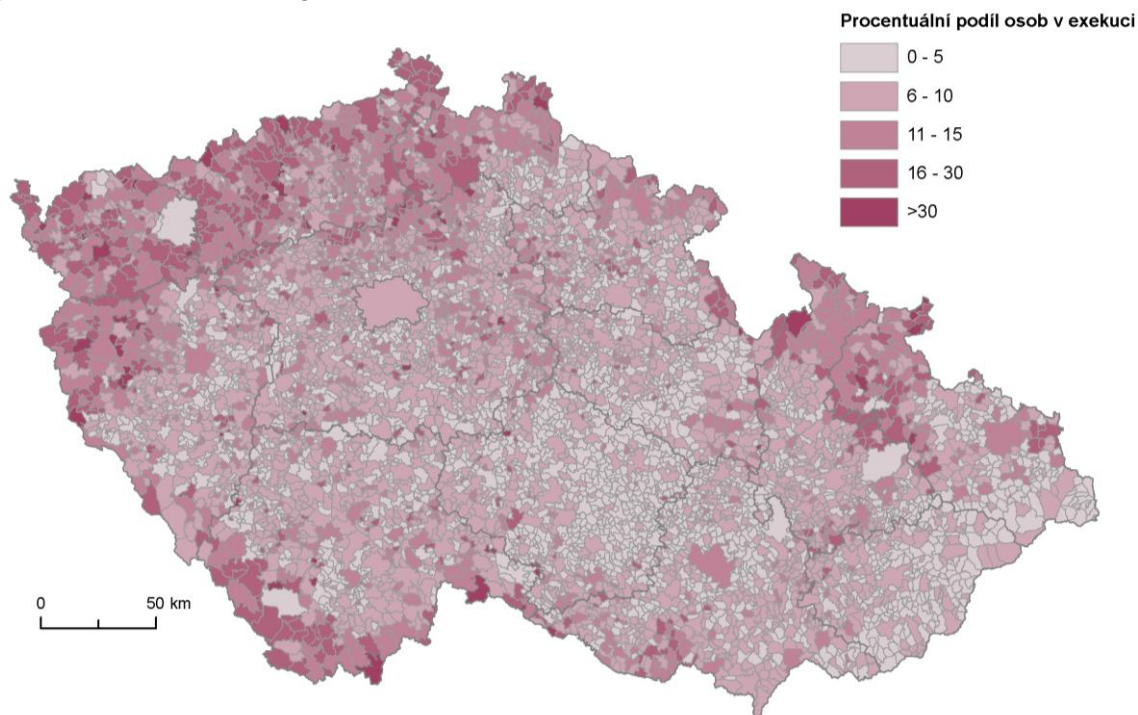
Na PAK se lze pro bližší detail podívat rovněž optikou dílčích dimenzí indexu sociálního vyloučení, kterých je pět (osoby v exekuci, příspěvky na bydlení, příspěvky na živobytí, nezaměstnaní déle než 6 měsíců a předčasné odchody ze ZŠ). Jestliže v každé dimenzi mohla obec obdržet nanejvýše 6 bodů, počet obcí, které obdržely v té které dimenzi více jak 3 body, je následující: za „osoby v exekuci“ obdrželo 3 a více bodů 8 obcí, za „PnB“ 12 obcí, za „PnŽ“ 14 obcí, za „UoZ 6+“ 12 obcí a za „předčasné odchody“ 53 obcí. Z hlediska celkového indexu sociálního vyloučení třináct nejzatíženějších obcí v PAK (nejvíce zatížená obec PAK obdržela 15 bodů, třináctá nejzatíženější obec 9 bodů) vykazovalo tento typ kumulace bodů napříč dílčími dimenzemi: 3 a více bodů obdržely v dimenzi „osoby v exekuci“ 3 obce, v dimenzi „PnB“ 5 obcí, v dimenzi „PnŽ“ 7 obcí, v dimenzi „UoZ 6+“ 3 obce a v dimenzi „předčasné odchody“ 3 obce.

Dílčí dimenze indexu sociálního vyloučení naznačují, že jednotlivé SO ORP a obce se odlišovaly také v tom, která dimenze sociálního vyloučení v nich byla více závažná. Například SO ORP Česká Třebová byl v podílu předčasných odchodů ze ZŠ pod krajským průměrem, ovšem podíl příjemců PnB i PnŽ měl v rámci kraje nejvyšší a v ostatních oblastech byl také mezi čtyřmi SO ORP s nejvyššími hodnotami. Naopak SO ORP Ústí nad Orlicí vykazoval v rámci kraje druhý nejvyšší podíl předčasných odchodů ze ZŠ, ale v podílu příjemců PnB byl pod krajským průměrem a podíl příjemců PnŽ byl dokonce druhý nejnižší v rámci kraje. Vedle

územního zacílení aktivit na řešení sociálního vyloučení bude tedy vhodné podle místní situace modifikovat také jejich obsahové zacílení (na problematiku oddlužení, bydlení, zaměstnanosti nebo podporu vzdělávání).

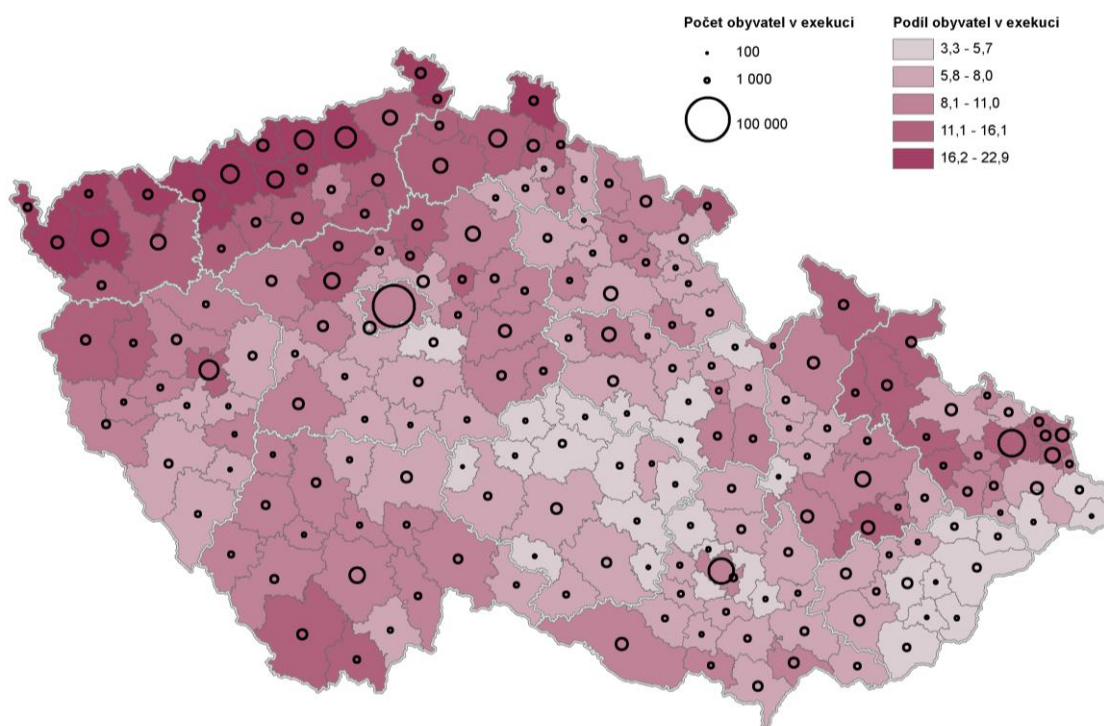
7 Přílohy

Mapa 8 – Dimenze „osoby v exekuci“ – podíl osob v exekuci v obcích (k 31. 12. 2017)



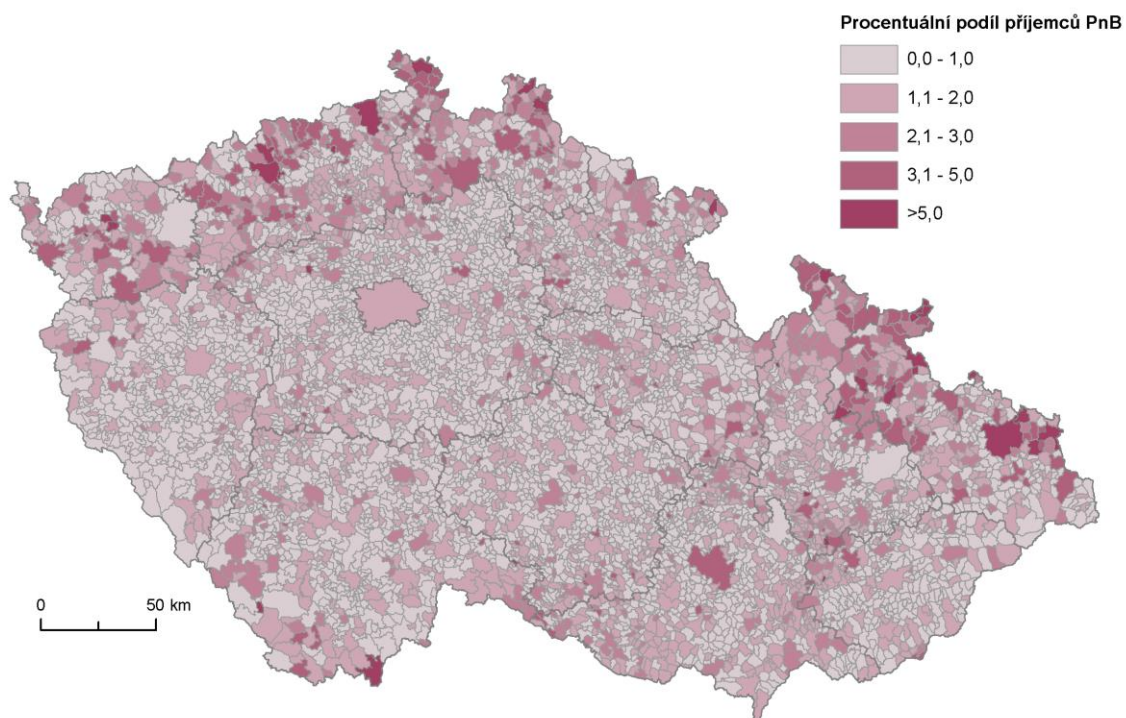
Zdroj: vlastní zpracování

Mapa 9 – Dimenze „osoby v exekuci“ – podíly a abs. počty v SO ORP (k 31. 12. 2017)



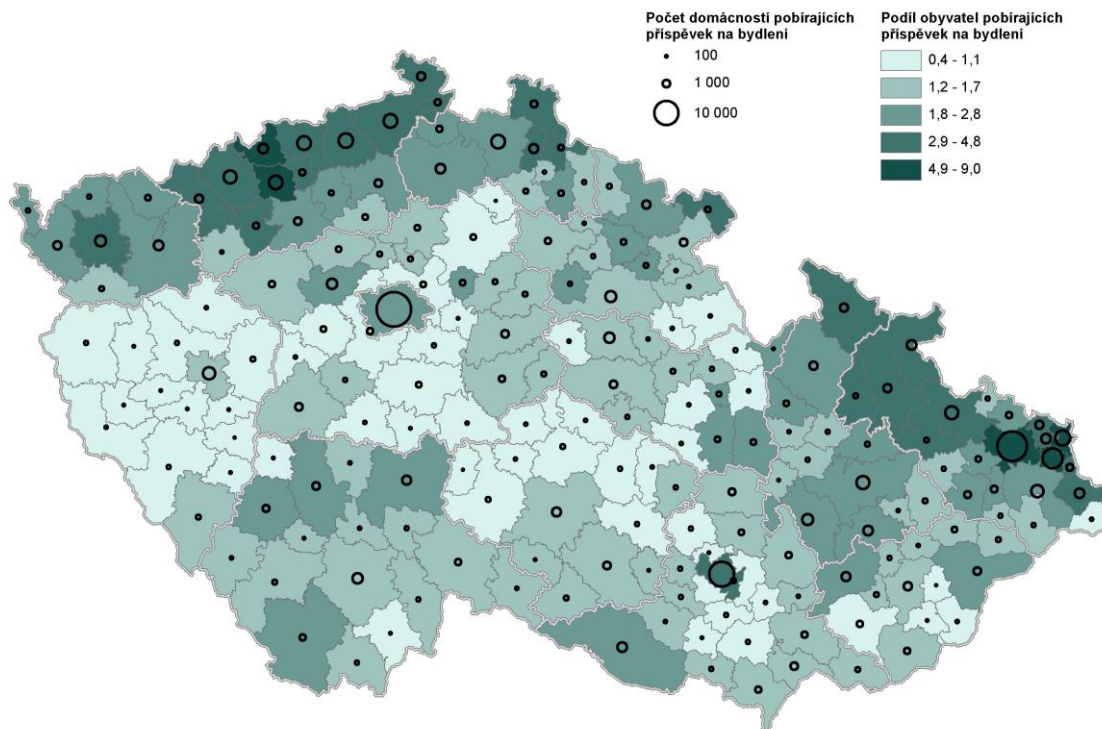
Zdroj: vlastní zpracování

Mapa 10 – Dimenze „PnB“ . podíl příjemců v obcích (průměrný měsíc r. 2018)



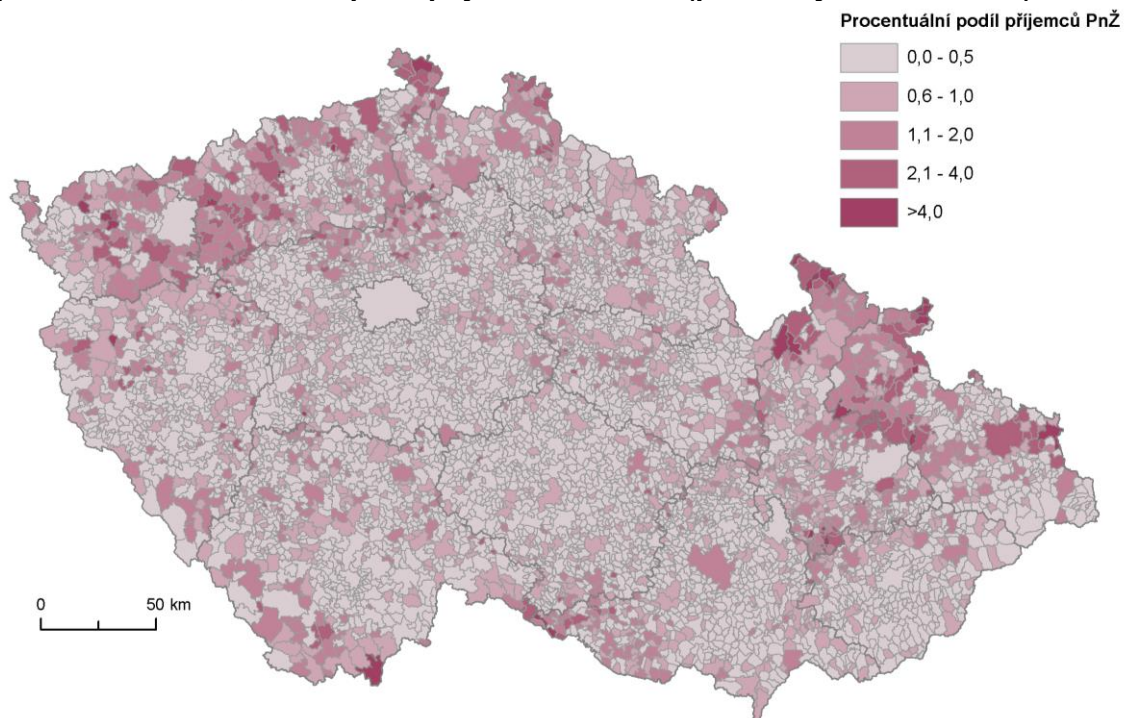
Zdroj: vlastní zpracování

Mapa 11 – Dimenze „PnB“ – podíly a abs. počty v SO ORP (průměrný měsíc r. 2018)



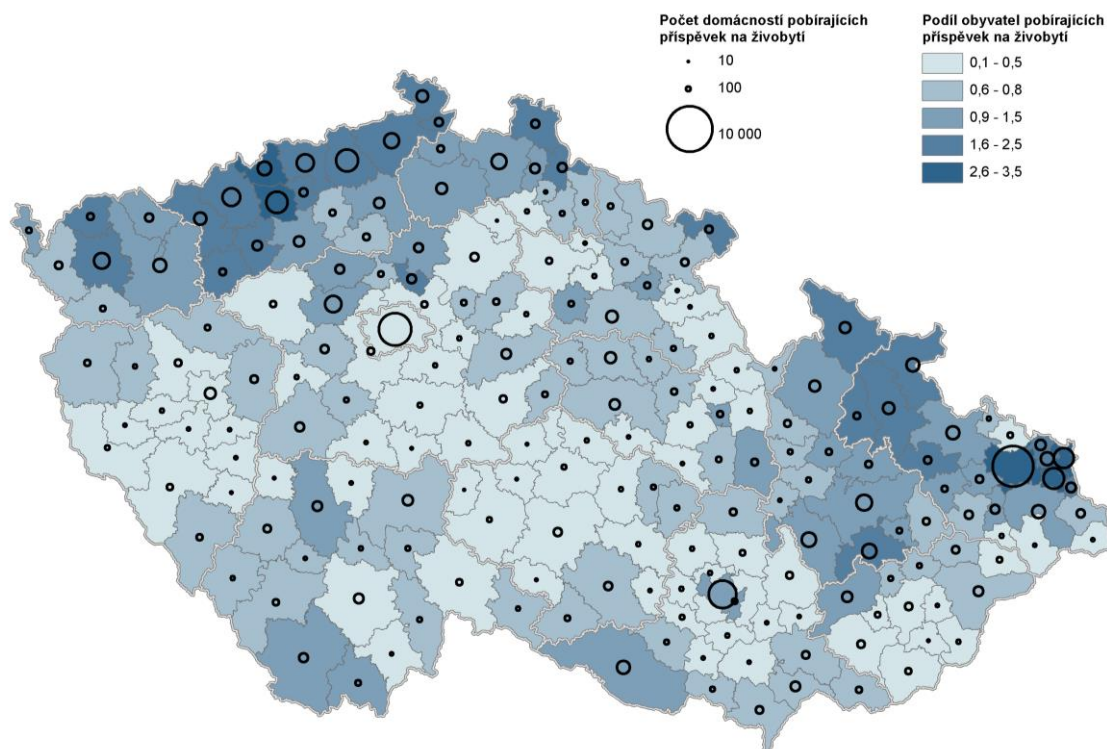
Zdroj: vlastní zpracování

Mapa 12 – Dimenze „PnŽ“ – podíl příjemců v obcích (průměrný měsíc r. 2018)



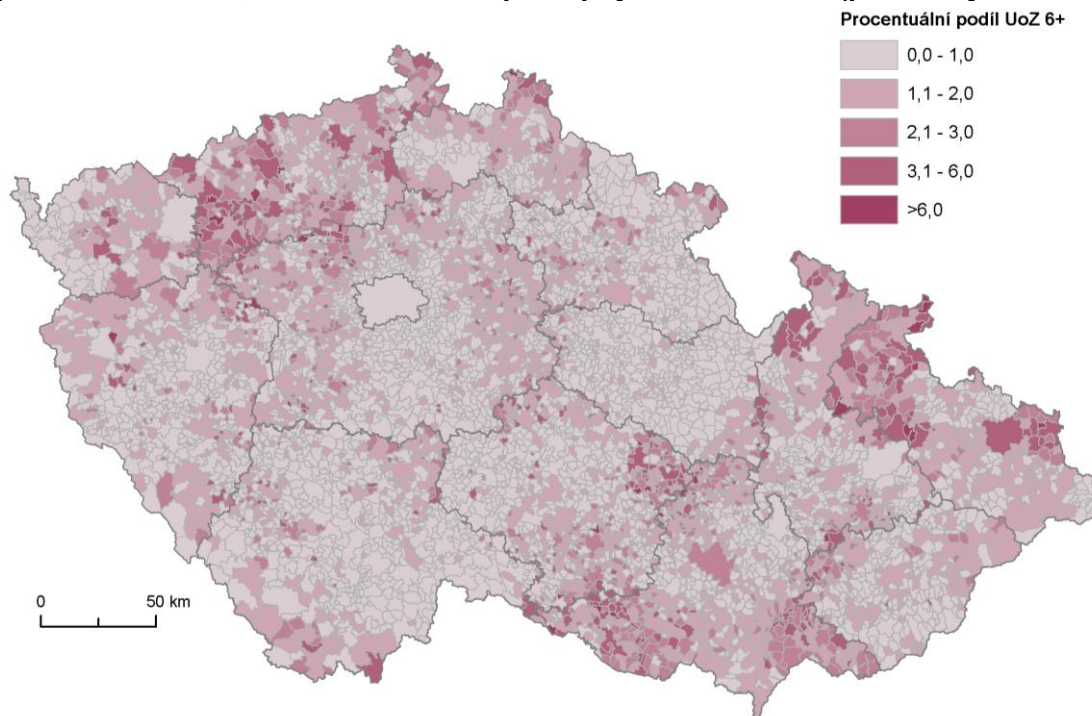
Zdroj: vlastní zpracování

Mapa 13 – Dimenze „PnŽ“ – podíly a abs. počty v SO ORP (průměrný měsíc r. 2018)



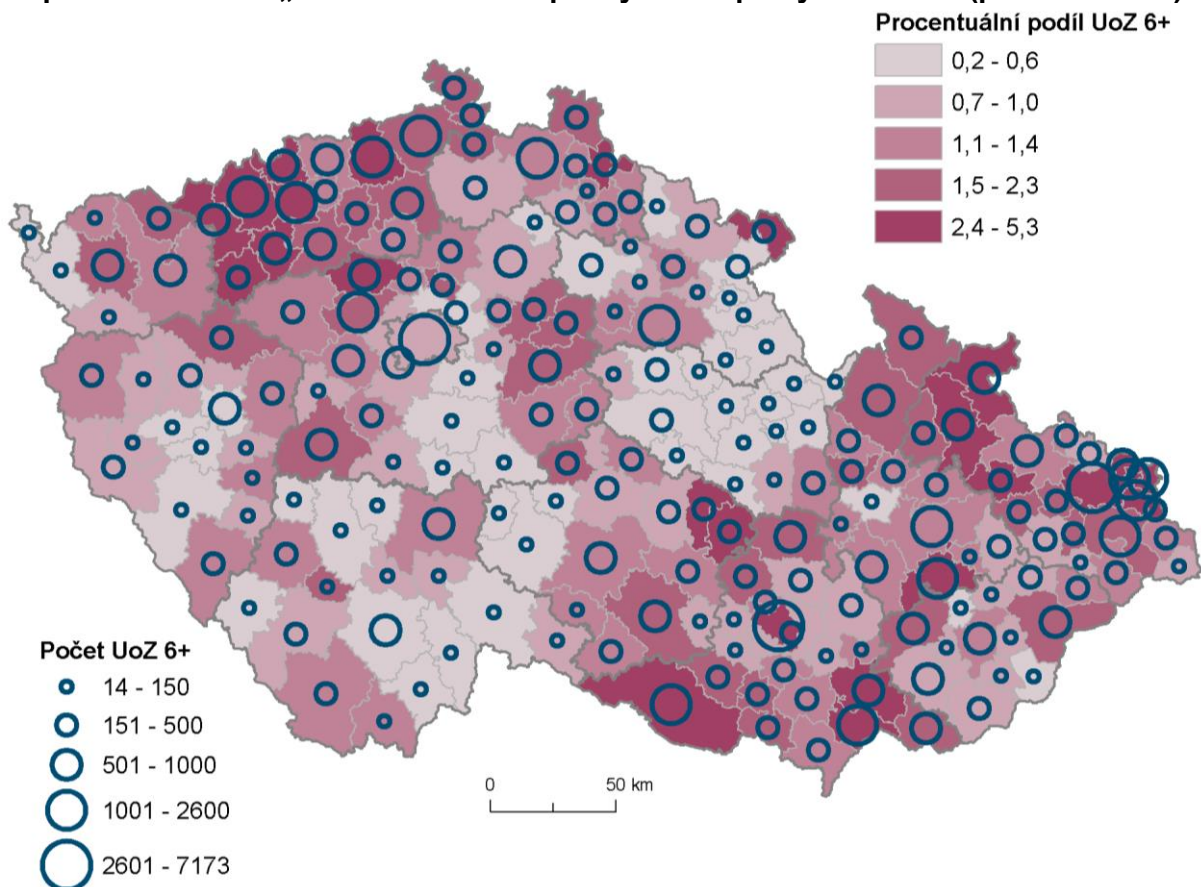
Zdroj: vlastní zpracování

Mapa 14 – Dimenze „UoZ 6+ měsíců“ – podíl příjemců v obcích (průměrný měsíc 2018)



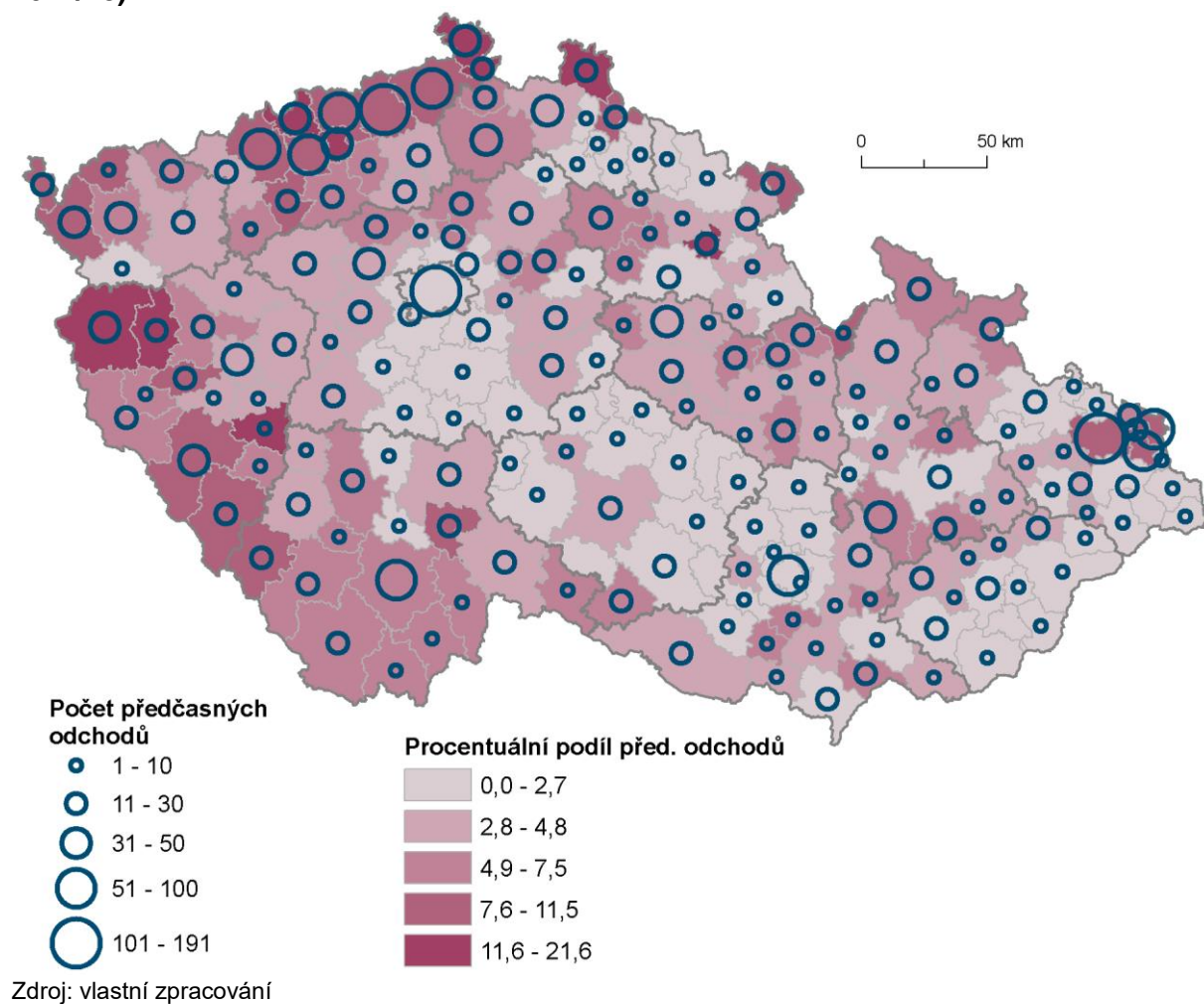
Zdroj: vlastní zpracování

Mapa 15 – Dimenze „UoZ 6+ měsíců“ – podíly a abs. počty v SO ORP (prosinec 2018)



Zdroj: vlastní zpracování

Mapa 16 – Dimenze „předčasné odchody“ – podíly a abs. počty v SO ORP (školní r. 2017/18)



8 Bibliografie

Lang, P. & Matoušek, R. 2020. *Metodika pro posouzení sociálního vyloučení v území*. Dostupné z: [bude zveřejněno na webu Agentury pro sociální začleňování]

Ministerstvo zemědělství. Nedatováno. *Metodika pro standardizaci místních akčních skupin v programovém období 2014–2020*. Dostupné z: https://www.szif.cz/cs/CmDocument?rid=%2Fapa_anon%2Fcs%2Fdokumenty_ke_stazeni%2Fprv2014%2Fopatreni%2Fleader%2F1481792777866%2F1481801034241.pdf

Růžička, M. & Toušek, L. 2014. Sociální exkluze: její prostorové formy a měnící se podoby. In J. Šubrt, et al., *Soudobá sociologie VI (Oblasti a specializace)* (s. 117–141). Praha: Karolinum.

Sirovátka, T., et al. 2013. *Indikátory strategie potlačování chudoby a sociálního vyloučení v České republice*. Brno: Výzkumný ústav práce a sociálních věcí.

Sýkora, L., et al. 2015. *Metodika identifikace lokalit rezidenční segregace*. Dostupné z: https://migraceonline.cz/doc/metodika_identifikace_lokalit_segregace_dvoustrany.pdf

Trlifajová, L., et al. 2018. *Daně, dávky, exekuce – jak v současnosti funguje systém podpory a ochrany nízkopříjmových domácností*. Dostupné z: <https://www.pracevobci.cz/upload/studies/5/SPOT-Dane-davky-exekuce.pdf>

Úřad vlády ČR. 2016. *Strategie boje proti sociálnímu vyloučení na období 2016–2020*. Dostupné z: https://www.dataplan.info/img_upload/7bdb1584e3b8a53d337518d988763f8d/strategie_boje-proti-socialnimu-vylouceni-2016-2020.pdf