



Evropská unie
Evropský sociální fond
Operační program Zaměstnanost

Rozsah sociálního vyloučení v Moravskoslezském kraji

Adam Bedřich, Petr Lang, Zuzana Kopecká

červenec 2020



MINISTERSTVO
PRO MÍSTNÍ
ROZVOJ ČR



Agentura
pro sociální začleňování

Agentura pro sociální začleňování je jedním z odborů Ministerstva pro místní rozvoj České republiky. Agentura funguje od roku 2008 a je nástrojem na podporu obcím, které řeší problematiku sociálního vyloučení:

- **pomáhá** obcím a městům při mapování a detailním poznávání problémů sociálně vyloučených lokalit a jejich obyvatel, při přípravě a nastavování dlouhodobějších procesů pro jejich řešení a při získávání financí na tyto postupy,
- **propojuje** přitom místní subjekty (města a obce a jejich úřady, ale také neziskové organizace, školy a školská zařízení, Úřad práce, zaměstnavatele, policii a veřejnost), aby při sociálním začleňování spolupracovaly,
- **spolupracuje** s ministerstvy, přenáší informace z komunální úrovně směrem ke státní správě, podílí se na formování státní politiky sociálního začleňování a její koordinaci.

Kontaktní údaje:

Ministerstvo pro místní rozvoj ČR, Odbor pro sociální začleňování (Agentura)

Staroměstské náměstí 6, 110 15 Praha 1

www.mmr.cz

www.socialni-zaclenovani.cz

Zpracovatelé:

Adam Bedřich, oddělení výzkumů a evaluací (adam.bedrich@mmr.cz)

Petr Lang, oddělení výzkumů a evaluací (petr.lang@mmr.cz)

Zuzana Kopecká, oddělení výzkumů a evaluací (zuzana.kopecka@mmr.cz)

Obsah

Seznam map	3
Seznam tabulek	3
Seznam zkratk	4
1 Úvod	5
2 Dimenze sociálního vyloučení a jeho indikátory	5
3 Měření sociálního vyloučení – indikátory a index	6
4 Souhrnné výsledky	8
4.1 Celkový rozsah sociálního vyloučení v Moravskoslezském kraji	8
4.2 Rozsah sociálního vyloučení v obvodech obcí s rozšířenou působností a na území místních akčních skupin	11
5 Dílčí dimenze indexu sociálního vyloučení v Moravskoslezském kraji	14
5.1 Osoby v exekuci	14
5.2 Příspěvky na bydlení	17
5.3 Příspěvky na živobytí	20
5.4 Uchazeči o zaměstnání v evidenci déle než 6 měsíců	23
5.5 Předčasné odchody ze vzdělávání	26
6 Shrnutí a závěr	29
7 Přílohy	31
8 Bibliografie	36

Seznam map

Mapa 1 – Index sociálního vyloučení pro r. 2018.....	9
Mapa 2 – Index sociálního vyloučení pro r. 2018 v obcích Moravskoslezského kraje	9
Mapa 3 – Obce Moravskoslezského kraje v dimenzi „osoby v exekuci“ pro r. 2018.....	14
Mapa 4 – Obce Moravskoslezského kraje v dimenzi „PnB“ pro r. 2018	17
Mapa 5 – Obce Moravskoslezského kraje v dimenzi „PnŽ“ pro r. 2018	20
Mapa 6 – Obce Moravskoslezského kraje v dimenzi „UoZ evidování déle než 6 měsíců“ pro r. 2018	23
Mapa 7 – Obce Moravskoslezského kraje v dimenzi „předčasné odchody“ pro r. 2018	26
Mapa 8 – Dimenze „osoby v exekuci“ – podíl osob v exekuci v obcích (k 31. 12. 2017)	31
Mapa 9 – Dimenze „osoby v exekuci“ – podíly a abs. počty v SO ORP (k 31. 12. 2017)	31
Mapa 10 – Dimenze „PnB“ . podíl příjemců v obcích (průměrný měsíc r. 2018).....	32
Mapa 11 – Dimenze „PnB“ – podíly a abs. počty v SO ORP (průměrný měsíc r. 2018)	32
Mapa 12 – Dimenze „PnŽ“ – podíl příjemců v obcích (průměrný měsíc r. 2018).....	33
Mapa 13 – Dimenze „PnŽ“ – podíly a abs. počty v SO ORP (průměrný měsíc r. 2018)	33
Mapa 14 – Dimenze „UoZ 6+ měsíců“ – podíl příjemců v obcích (průměrný měsíc 2018)	34
Mapa 15 – Dimenze „UoZ 6+ měsíců“ – podíly a abs. počty v SO ORP (prosinec 2018).....	34
Mapa 16 – Dimenze „předčasné odchody“ – podíly a abs. počty v SO ORP (školní r. 2017/18)	35

Seznam tabulek

Tabulka 1 – Prahové hodnoty pro jednotlivé indikátory a jejich tři perspektivy (r. 2018).....	7
Tabulka 2 – Index sociálního vyloučení pro r. 2018	8
Tabulka 3 – Index sociálního vyloučení pro r. 2018 v krajích – počty obcí	10
Tabulka 4 – Index sociálního vyloučení pro r. 2018 v krajích – podíly obcí	10
Tabulka 5 – Index sociálního vyloučení pro r. 2018 v Moravskoslezském kraji – počty obcí.	11
Tabulka 6 – Index sociálního vyloučení pro r. 2018 v Moravskoslezském kraji – podíly obcí	12
Tabulka 7 – Index sociálního vyloučení pro r. 2018 v MAS Moravskoslezského kraje – počty obcí	13
Tabulka 8 – Počty obcí v dimenzi „osoby v exekuci“ pro r. 2018.....	14
Tabulka 9 – Podíly a absolutní počty v dimenzi „osoby v exekuci“ na úrovni SO ORP.....	15
Tabulka 10 – Podíly a absolutní počty v dimenzi „osoby v exekuci“ na úrovni MAS.....	16
Tabulka 11 – Počty obcí v dimenzi „PnB“ pro r. 2018	17
Tabulka 12 – Podíly a absolutní počty v dimenzi „PnB“ na úrovni SO ORP	18
Tabulka 13 – Podíly a absolutní počty v dimenzi „PnB“ na úrovni MAS	19
Tabulka 14 – Počty obcí v dimenzi „PnŽ“ pro r. 2018	20
Tabulka 15 – Podíly a absolutní počty v dimenzi „PnŽ“ na úrovni SO ORP	21
Tabulka 16 – Podíly a absolutní počty v dimenzi „PnŽ“ na úrovni MAS	22
Tabulka 17 – Počty obcí v dimenzi „UoZ evidování déle než 6 měsíců“ pro r. 2018	23
Tabulka 18 – Podíly a absolutní počty v dimenzi „UoZ evidování déle než 6 měsíců“ na úrovni SO ORP	24
Tabulka 19 – Podíly a absolutní počty v dimenzi „UoZ evidování déle než 6 měsíců“ na úrovni MAS	25
Tabulka 20 – Počty obcí v dimenzi „předčasné odchody“ pro r. 2018	26
Tabulka 21 – Podíly a absolutní počty v dimenzi „předčasné odchody“ na úrovni SO ORP ..	27
Tabulka 22 – Podíly a absolutní počty v dimenzi „předčasné odchody“ na úrovni MAS	28

Seznam zkratek

ČR: Česká republika
JHC: Jihočeský kraj
JHM: Jihomoravský kraj
KHK: Královéhradecký kraj
KVK: Karlovarský kraj
LBK: Liberecký kraj
MAS: místní akční skupina(-y)
MSK: Moravskoslezský kraj
N: počet (*count*)
OLK: Olomoucký kraj
ORP: obec (obce) s rozšířenou působností
PAK: Pardubický kraj
PHA: Hlavní město Praha
PLK: Plzeňský kraj
PnB: příspěvky na bydlení
PnŽ: příspěvky na živobytí
SO ORP: správní obvod(-y) obce (obcí) s rozšířenou působností
SVL: sociálně vyloučená(-é) lokalita(-y)
STC: Středočeský kraj
ULK: Ústecký kraj
UoZ: uchazeči o zaměstnání
UoZ 6+: uchazeči o zaměstnání evidovaní déle než 6 měsíců
VYS: Kraj Vysočina
ZLK: Zlínský kraj
ZŠ: základní škola(-y)
% podíl: procentuální podíl

1 Úvod

Strategie boje proti sociálnímu vyloučení na období 2016–2020 označuje sociální vyloučení jako jeden z „klíčových sociálních problémů naší společnosti“ (Úřad vlády ČR, 2016, s. 5) a jeho koncepční řešení v souvislosti s regionálními disparitami vnímá jako „jeden ze zásadních úkolů sociální politiky České republiky“ (Úřad vlády ČR, 2016, s. 6). Agentura pro sociální začleňování proto připravila novou *Metodiku pro posouzení rozsahu sociálního vyloučení v území*. (Lang & Matoušek, 2020) Cílem metodiky je umožnit popis a srovnání obcí a jiných územních jednotek na základě souboru indikátorů, které zachycují různé dimenze sociálního vyloučení. Oproti dosavadnímu mapování sociálně vyloučených lokalit umožňuje administrativní charakter využívaných dat každoroční aktualizaci výstupů ve formě aktuálních informací o stavu sociálního vyloučení v ČR a také srovnání jeho vývoje v čase. Podrobný popis a následná analýza rozsahu a vývoje sociálního vyloučení je nutnou podmínkou pro realizaci „informovaných politik“ (evidence-based policy) v oblasti sociálního začleňování jednak na národní úrovni a jednak na lokální úrovni, které specificky reagují na konkrétní místní situace a jejich podmíněnosti.

Předkládaná zpráva je praktickou aplikací *Metodiky pro posouzení rozsahu sociálního vyloučení v území* se **zacílením na Moravskoslezský kraj**. Přináší deskriptivní i analytické informace o rozsahu sociálního vyloučení na několika územních úrovních: obcích, SO ORP, místních akčních skupinách apod. Zpráva vychází z posledních aktuálních dat, jimiž jsou data za **rok 2018** (v případě osob v exekuci k 31. 12. 2017).

Samotná metodika stejně jako tato zpráva (včetně zpráv pro další kraje) vznikly v rámci projektu „Systémové zajištění sociálního začleňování“ (CZ.03.2.63/0.0/15-030/0000605) realizovaného Odborem pro sociální začleňování Ministerstva pro místní rozvoj ČR.

2 Dimenze sociálního vyloučení a jeho indikátory

Sociální vyloučení se jako stav projevuje vytěsněním jednotlivců či celých skupin na okraj společnosti, kdy je jim omezován nebo zamezen přístup ke zdrojům, které jsou jinak ostatním členům společnosti dostupné. (Růžička & Toušek, 2014, s. 121) Stav, resp. rozsah sociálního vyloučení je sledován prostřednictvím indikátorů pokrývajících **dimenze chudoby, vyloučení z bydlení, vyloučení z oficiálního trhu práce, vyloučení ze vzdělávání a dimenzi zadluženosti**. (Lang & Matoušek, 2020) Sada zvolených indikátorů, která je pevně zakotvena i v národní soustavě indikátorů pro vyhodnocování pokroku v oblasti potlačování chudoby a sociálního vyloučení (srov. Sirovátka et al., 2013), je validní a robustní, tzn., že kombinace indikátorů je vzájemně konzistentní a pokrývá zásadní aspekty konceptu sociálního vyloučení. Seznam indikátorů (včetně uvedení zdroje dat a jejich popisu) je následující:

1) Příjemci příspěvku na živobytí (zdroj dat: MPSV)

- Příjemcem příspěvku na živobytí (PnŽ) se může stát domácnost, jíž zůstává na život méně než částka živobytí (součet životního minima členů domácnosti), která vyčerpala jiné možnosti pro zvýšení příjmů a prokazuje snahu o zvýšení příjmu vlastní prací. (Trlifajová et al., 2018, s. 2)

2) Příjemci příspěvku na bydlení (zdroj dat: MPSV)

- Příjemcem příspěvku na bydlení (PnB) se může stát domácnost, která vydává víc než 30 % (v Praze 35 %) příjmu na pokrytí nákladů na bydlení.

3) Osoby v exekuci (zdroj dat: Exekutorská komora ČR)

- Osoba, proti níž je vedeno jedno či více exekučních řízení.
- 4) Dlouhodobě nezaměstnané osoby** (zdroj dat: Úřad práce ČR)
- Osoba potenciálně ekonomicky aktivní je vedena v evidenci uchazečů o zaměstnání (UoZ) Úřadu práce déle než 6 měsíců.
- 5) Předčasné odchody ze systému základního vzdělávání – běžné třídy** (zdroj dat: MŠMT)
- Osoba (žák) ukončuje povinnou školní docházku v systému základního vzdělávání v 7. nebo 8. ročníku, a to v důsledku jednoho nebo dvou propadnutí. Indikátor se vztahuje pouze k běžným třídám, tzn., že nejsou zahrnuty osoby (žáci) předčasně ukončující povinnou školní docházku ve speciálních třídách. Speciální třídy byly z indikátoru předčasných odchodů vyřazeny, protože zařazení žáků do těchto tříd je podmíněno celou řadou důvodů, které nezbytně nesouvisejí se sociálním znevýhodněním. Především jde o důvody spojené se zdravotními handicapy žáků.

3 Měření sociálního vyloučení – indikátory a index

Jednotlivé indikátory jsou vyhodnocovány zvlášť, přičemž základní úroveň (jednotku) analýzy představují obce. V souladu s *Metodikou identifikace lokalit rezidenční segregace* (Sýkora et al., 2015, s. 11) je každý z indikátorů nahlížen ze tří odlišných, avšak doplňujících se úhlů pohledu územní koncentrace: (1) **absolutní počet**, (2) **relativní podíl** a (3) **lokalizační kvocient**. Perspektiva absolutních počtů vyjadřuje velikost potenciální cílové skupiny pro místní politiky sociálního začleňování; perspektiva relativního podílu potenciální cílové skupiny na celkovém počtu obyvatel obce vyjadřuje míru strukturálního ovlivnění celkové situace a možnosti rozvoje obce; a lokalizační kvocient zohledňuje odlišnost relativního podílu obce od průměrné situace v kraji, v němž se obec nachází, čímž je nepřímo tematizováno riziko stigmatizace obce z důvodu většího rozsahu sociálního vyloučení v porovnání s jeho okolím.

Na příkladu exekucí ilustrováno, je měřen (1) absolutní počet osob v exekuci v dané obci, (2) podíl osob v exekuci na celkové populaci v dané obci, (3) poměr mezi podílem osob v exekuci na celkové populaci v dané obci vůči součtu podílu osob v exekuci na celkové populaci v příslušném kraji dané obce a podílu osob v exekuci na celkové populaci v republice, přičemž součet podílů je z důvodu vážení dělen dvěma. Lokalizační kvocient tedy indikuje, nakolik se situace v dané obci liší od svého kontextu (zohledňující průměrnou situaci v kraji a republice).

Aby bylo možno sadu všech indikátorů v jednotlivých perspektivách vyhodnotit zjednodušeným způsobem, pro každý indikátor a každou jeho perspektivu byly stanoveny dvě prahové hranice – viz Tabulka 1. V případě absolutního počtu se hranice stanovují s ohledem na přítomnost dostatečně početné cílové skupiny pro realizaci místních politik sociálního začleňování. Výše prahu u jednotlivých indikátorů odrážejí, zda se ten který indikátor vztahuje k jednotlivci (např. v případě exekuce) nebo k domácnostem, včetně vícečlenných domácností (příspěvek na bydlení a na živobytí). Dále se do jeho stanovení promítá obvyklá náročnost intervence pro řešení dílčího problému (intervence dluhového poradenství směřující k podání insolvenčního návrhu vs. dlouhodobá podpora návratu na trh práce v systémech dostupného zaměstnávání). U relativního podílu se první hranice zpravidla pohybuje mírně nad celorepublikovým průměrem, druhý práh se pak pohybuje nad celorepublikovým průměrem s přičtením jedné směrodatné odchylky. Stanovení hranic u lokalizačního kvocientu pak sleduje logiku násobku průměrného zatížení v tom kterém indikátoru v republice, resp. kraji.

Tabulka 1 – Prahové hodnoty pro jednotlivé indikátory a jejich tři perspektivy (r. 2018)

	absolutní počet		relativní podíl		LQ	
	1. práh	2. práh	1. práh	2. práh	1. práh	2. práh
osoby v exekuci	100	200	12	18	1,8	2,5
příspěvky na bydlení	40	80	2,1	3	1,8	2,5
příspěvky na živobytí	30	60	0,9	1,7	1,8	2,5
dlouhodobě nezaměstnaní	40	80	1,4	2,5	1,8	2,5
předčasné odchody	6	12	5	12	1,8	2,5

Zdroj: vlastní zpracování

Obci je za překročení každého prahu udělen jeden bod. Za každý indikátor tak může obec obdržet od nuly do šesti bodů. Obdržení nula bodů znamená, že v daném indikátoru obec zatížena není (případně v komparaci s ostatními obcemi jen velmi málo), v případě obdržení šesti bodů to znamená, že v daném indikátoru je obec zatížena velmi.

Pro vyhodnocení celkového rozsahu sociálního vyloučení byl sestaven tzv. **index sociálního vyloučení**. Hodnota (sumačního) indexu sociálního vyloučení je výsledkem prostého součtu bodů v té které obci za všechny indikátory. **Rozsah hodnot se proto pohybuje v rozmezí 0 až 30 bodů**, kdy 30 bodů indikuje maximální rozsah sociálního vyloučení v obci (obec překročila všechny prahové hodnoty ve všech indikátorech) a 0 naopak indikuje minimální rozsah sociálního vyloučení (obec nepřekročila ani jednu prahovou hodnotu).¹

¹ Více o výpočetním modelu indexu sociálního vyloučení viz (Lang & Matoušek, 2020).

4 Souhrnné výsledky

4.1 Celkový rozsah sociálního vyloučení v Moravskoslezském kraji

Celkový rozsah sociálního vyloučení je vyjádřený prostřednictvím indexu sociálního vyloučení a jeho 30bodové škály. Index na úrovni obce tedy může nabývat hodnoty 0 (nejnižší nebo žádné zatížení sociálním vyloučením) až 30 (velké zatížení sociálním vyloučením). Z důvodu přehlednosti používáme v této sekci prezentaci hodnot indexu ve čtyřech kategoriích: 0 až 1 bod, 2 až 7 bodů, 8 až 11 bodů a 12 až 30 bodů.

Celková situace obcí ČR v roce 2018 byla následující: 3344 obcí obdrželo 0 až 1 bod, 2395 obcí 2 až 7 bodů, 300 obcí 8 až 11 bodů a 219 obcí 12 až 30 bodů. Z hlediska celkového počtu obcí v ČR tak skórovalo 53,4 % obcí v kategorii 0 až 1 bod, 38,3 % obcí v kategorii 2 až 7 bodů, 4,8 % obcí v kategorii 8 až 11 bodů a 3,5 % obcí v kategorii 12 až 30 bodů.

Při zaměření se na obce MSK, jichž je celkem 300, 156 obcí obdrželo 0 až 1 bod, 86 obcí 2 až 7 bodů, 26 obcí 8 až 11 bodů a 32 obcí 12 až 30 bodů. Rozdíl podílu obcí dle kategorií indexu MSK vůči celkovému stavu v ČR ukazuje, že zatížení MSK bylo vyšší (více než dvojnásobné) – obce s 8 a více body tvořily v případě MSK 19,4 % ze všech obcí, zatímco v případě ČR šlo o 8,3 % ze všech obcí. Více viz Tabulka 2.

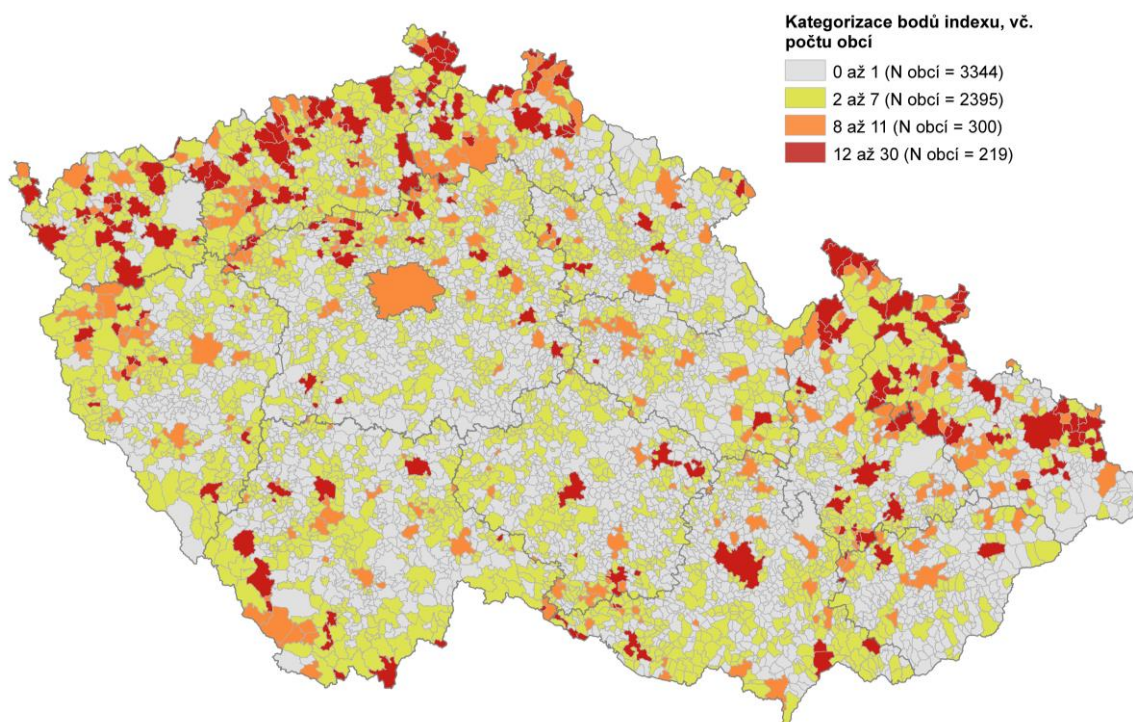
Tabulka 2 – Index sociálního vyloučení pro r. 2018

Bodové rozpětí	Počet obcí - MSK	% podíl obcí - MSK	Počet obcí - ČR	% podíl obcí - ČR
0 až 1	156	52,0	3344	53,4
2 až 7	86	28,7	2395	38,3
8 až 11	26	8,7	300	4,8
12 až 30	32	10,7	219	3,5
CELKEM	300	100	6258	100

Zdroj: vlastní zpracování

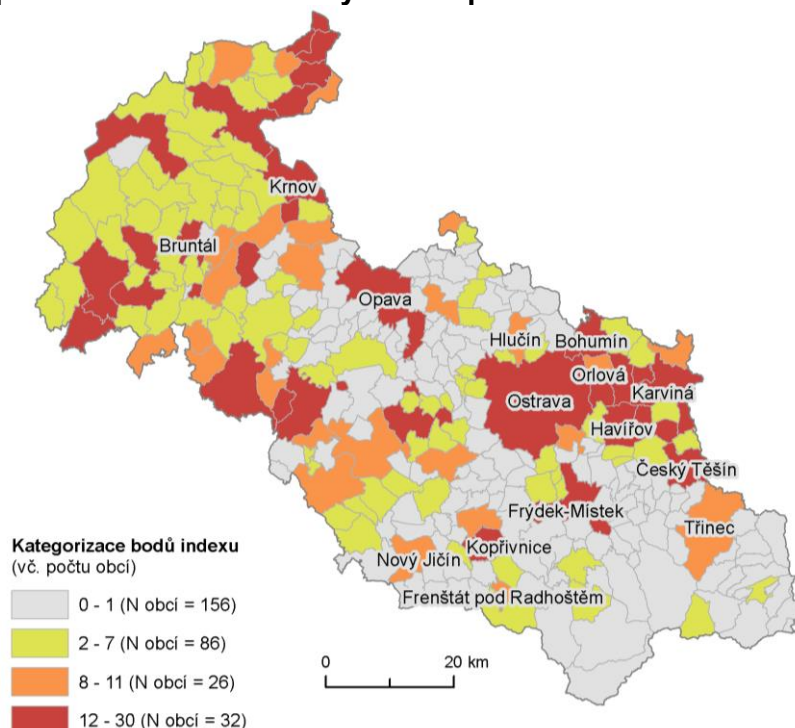
Kartografickou vizualizaci počtů obcí ve zvolených kategoriích indexu nabízejí Mapa 1 a Mapa 2.

Mapa 1 – Index sociálního vyloučení pro r. 2018



Zdroj: vlastní zpracování

Mapa 2 – Index sociálního vyloučení pro r. 2018 v obcích Moravskoslezského kraje



Zdroj: vlastní zpracování

Pro srovnání situace MSK s dalšími kraji slouží Tabulka 3 a Tabulka 4. První tabulka obsahuje počty obcí v jednotlivých kategoriích indexu, druhá tabulka jejich podíly. Nejvyšší počet obcí v kategorii 8 a více bodů byl v ULK (74 obcí), STC (67 obcí) a MSK (58 obcí). Z hlediska podílu

této kategorie obcí byl jejich nejvyšší výskyt v KVK (~ 23 %), ULK (~ 21 %) a MSK (19,4 %); naopak nejnižší zastoupení bylo v JHM, PAK a VYS (shodně ~ 4 %).

Tabulka 3 – Index sociálního vyloučení pro r. 2018 v krajích – počty obcí

Kraj	N obcí - 0 až 1	N obcí - 2 až 7	N obcí - 8 až 11	N obcí - 12 až 30	CELKEM N obcí
JHC	327	258	25	14	624
JHM	360	282	21	10	673
KHK	257	167	16	8	448
KVK	30	74	9	21	134
LBK	103	73	20	19	215
MSK	156	86	26	32	300
OLK	188	163	26	25	402
PAK	267	163	19	2	451
PLK	231	226	31	13	501
STC	674	403	40	27	1144
ULK	81	199	36	38	354
VYS	453	226	19	6	704
ZLK	217	75	11	4	307
ČR	3344	2395	300*	219	6258

Zdroj: vlastní zpracování

* Do této kategorie byla započítána i Praha.

Tabulka 4 – Index sociálního vyloučení pro r. 2018 v krajích – podíly obcí

Kraj	% podíl obcí – 0 až 1	% podíl obcí – 2 až 7	% podíl obcí – 8 až 11	% podíl obcí – 12 až 30	% podíl CELKEM	CELKEM N obcí
JHC	52	41	4	2	100	624
JHM	53	42	3	1	100	673
KHK	57	37	4	2	100	448
KVK	22	55	7	16	100	134
LBK	48	34	9	9	100	215
MSK	52	29	9	11	100	300
OLK	47	41	6	6	100	402
PAK	59	36	4	0	100	451
PLK	46	45	6	3	100	501
STC	59	35	3	2	100	1144
ULK	23	56	10	11	100	354
VYS	64	32	3	1	100	704
ZLK	71	24	4	1	100	307
ČR	53	38	5*	3	100	6258

Zdroj: vlastní zpracování

* Do této kategorie byla započítána i Praha.

4.2 Rozsah sociálního vyloučení v obvodech obcí s rozšířenou působností a na území místních akčních skupin

Na počty obcí MSK ve zvolených kategoriích indexu je možné se podívat i optikou jeho SO ORP – viz Tabulka 5 a Tabulka 6. Nejvíce obcí v kategorii 8 a více bodů bylo v SO ORP Krnov (12 obcí), Bruntál (9 obcí) a Vítkov (5 obcí)²; naopak SO ORP Frýdlant nad Ostravicí a Jablunkov neměly žádnou takovou obec.

Tabulka 5 – Index sociálního vyloučení pro r. 2018 v Moravskoslezském kraji – počty obcí

SO ORP	N obcí -				CELKEM N obcí
	0 až 1	2 až 7	8 až 11	12 až 30	
Bílovec	4	6	1	1	12
Bohumín		1	1	1	3
Bruntál	5	17	5	4	31
Český Těšín		1		1	2
Frenštát pod Radhoštěm	3	2	1		6
Frýdek-Místek	31	5		1	37
Frýdlant nad Ostravicí	9	2			11
Havířov		2		3	5
Hlučín	11	3	1		15
Jablunkov	10	2			12
Karviná		2	1	1	4
Kopřivnice	7	1	1	1	10
Kravaře	4	3	2		9
Krnov		13	4	8	25
Nový Jičín	11	4	1		16
Odry	4	4	2		10
Opava	35	3	2	1	41
Orlová				3	3
Ostrava	7	4	1	1	13
Rýmařov		8		3	11
Třinec	11		1		12
Vítkov	4	3	2	3	12
MSK	156	86	26	32	300
ČR	3344	2395	300	219	6258

Zdroj: vlastní zpracování

² Analýzy a další materiály zpracované výzkumníky Agentury pro sociální začleňování nebo externími subjekty pro obce Krnov, Bruntál, Odry, Vítkov, Ostrava a mikroregion Osoblažsko jsou dostupné na webu <https://www.socialni-zaclenovani.cz> v sekci „lokality“.

Z hlediska podílu obcí v kategorii 8 a více bodů měly nejvyšší podíl SO ORP Orlová³ (~ 100 %), Bohumín (~ 66 %), Havířov (~ 60 %), Český Těšín a Karviná (shodně po 50 %).

Tabulka 6 – Index sociálního vyloučení pro r. 2018 v Moravskoslezském kraji – podíly obcí

SO ORP	% podíl obcí – 0 až 1	% podíl obcí – 2 až 7	% podíl obcí – 8 až 11	% podíl obcí – 12 až 30	% podíl CELKEM	CELKEM N obcí
Bílovec	33	50	8	8	100	12
Bohumín	0	33	33	33	100	3
Bruntál	16	55	16	13	100	31
Český Těšín	0	50	0	50	100	2
Frenštát pod Radhoštěm	50	33	17	0	100	6
Frýdek-Místek	84	14	0	3	100	37
Frýdlant nad Ostravicí	82	18	0	0	100	11
Havířov	0	40	0	60	100	5
Hlučín	73	20	7	0	100	15
Jablunkov	83	17	0	0	100	12
Karviná	0	50	25	25	100	4
Kopřivnice	70	10	10	10	100	10
Kravaře	44	33	22	0	100	9
Krnov	0	52	16	32	100	25
Nový Jičín	69	25	6	0	100	16
Odry	40	40	20	0	100	10
Opava	85	7	5	2	100	41
Orlová	0	0	0	100	100	3
Ostrava	54	31	8	8	100	13
Rýmařov	0	73	0	27	100	11
Třinec	92	0	8	0	100	12
Vítkov	33	25	17	25	100	12
MSK	52	29	9	11	100	300
ČR	53	38	5	3	100	6258

Zdroj: vlastní zpracování

³ SO ORP Orlová zahrnuje jen 3 obce, jejichž skóre v indexu sociálního vyloučení bylo 22 (Orlová), 13 (Doubrava) a 17 bodů (Petřvald), představující souhrnně vysoké ohrožení sociálním vyloučením v území.

Počty obcí dle čtyř zvolených kategorií indexu v MAS⁴ působících na území MSK nabízí

Tabulka 7. Nejvíce obcí v kategorii 8 a více bodů měly „MAS Rozvoj Krnovska o. p. s.“ (12 obcí) a „MAS Hrubý Jeseník, z. s.“ společně s „MAS Opavsko, z. s.“ (shodně po 7 obcích). Naopak „MAS Frýdlantsko - Beskydy z. s.“, „MAS Jablunkovsko z. s.“ a „MAS Kelečsko - Lešensko - Starojicko, z. s.“⁵ neregistrují v dané kategorii žádnou obec.

Tabulka 7 – Index sociálního vyloučení pro r. 2018 v MAS Moravskoslezského kraje – počty obcí

MAS	Krajská působnost MAS	N obcí - 0 až 1	N obcí - 2 až 7	N obcí - 8 až 11	N obcí - 12 až 30	CELKEM N obcí
MAS Frýdlantsko - Beskydy z.s.	MSK	10	2			12
MAS Hrubý Jeseník, z.s.	MSK	5	16	4	3	28
MAS Jablunkovsko, z. s.	MSK	14	2			16
MAS Lašsko, z. s.	MSK	9	3	3	1	16
MAS Pobeskydí, z. s.	MSK	35	6		2	43
MAS Regionu Poodří, z.s.	MSK	21	14	3	1	39
MAS Slezská brána, z. s.	MSK	4	4	1		9
MAS Bohumínsko, z.s.	MSK		2	2	3	7
MAS Hlučínsko z.s.	MSK	20	6	3		29
MAS Kelečsko - Lešensko - Starojicko, z.s.	ZLK + MSK	9	2			11
MAS Opavsko z.s.	MSK	36	9	4	3	52
Rozvoj Krnovska o.p.s.	MSK		13	4	8	25
RÝMAŘOVSKO, o.p.s.	MSK		9	1	4	14
ČR - jen obce v MAS		3168	2249	271	177	5865
ČR - všechny obce v ČR		3344	2395	300	219	6258

Zdroj: vlastní zpracování

⁴ Při posuzování rozsahu sociálního vyloučení na území jednotlivých MAS je nutné brát v potaz, že výsledky nejsou zcela komplementární s rozsahem problému v SO ORP. Kromě toho, že území MAS obvykle zahrnuje obce z různých SO ORP, nebo dokonce překračuje hranice jednotlivých krajů, tak MAS nezahrnují území velkých měst, jejichž počet obyvatel činil k 1. 1. 2014 více jak 25 000 obyvatel (viz např.: Ministerstvo zemědělství, nedatováno, s. 9).

⁵ MAS Kelečsko - Lešensko - Starojicko, z. s. sdružuje v MSK pouze jednu obec (Starý Jičín).

5 Dílčí dimenze indexu sociálního vyloučení v Moravskoslezském kraji

Jestliže škála indexu nabývá hodnot 0 až 30, každá z jeho pěti dimenzí (osoby v exekuci, PnB, PnŽ, dlouhodobě nezaměstnaní a předčasné odchody) je v indexu zastoupena pětinou bodů. Jinak řečeno, každá z pěti dimenzí může nabývat u té které obce hodnot 0 až 6 bodů. Obsahem níže uvedených podkapitol je vyhodnocení jednotlivých dimenzí v obcích MSK z hlediska bodového skóre a dále vyhodnocení dimenzí v SO ORP a MAS z hlediska podílů a absolutních počtů.

5.1 Osoby v exekuci

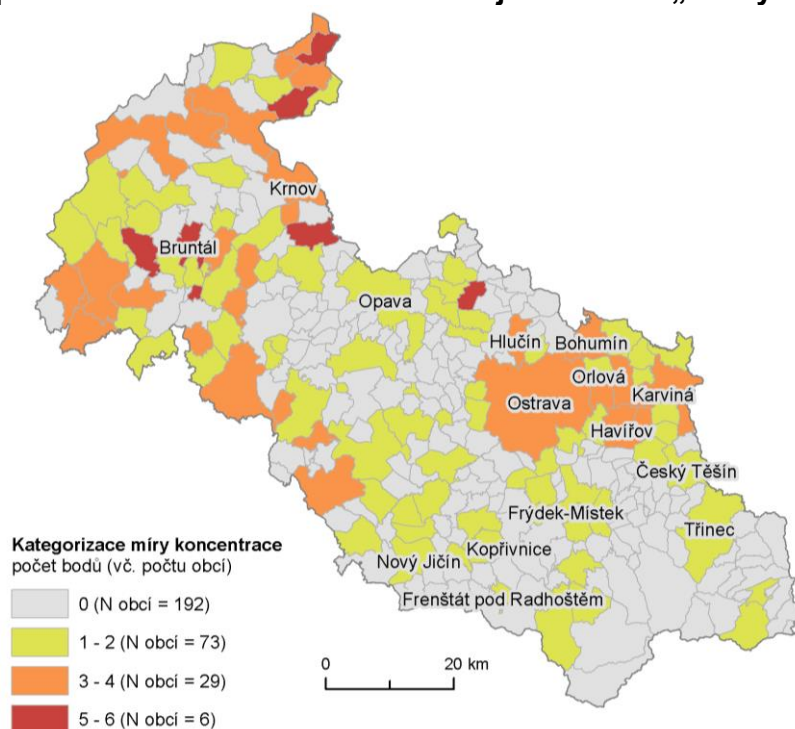
V dimenzi „osoby v exekuci“ obdrželo 0 bodů 192 obcí MSK, 1 až 2 body 73 obcí, 3 až 4 body 29 obcí a 5 až 6 bodů 6 obcí – viz Tabulka 8. Kartografické zpracování nabízí Mapa 3.

Tabulka 8 – Počty obcí v dimenzi „osoby v exekuci“ pro r. 2018

	Osob. v exekuci - bodové rozpětí				CELKEM N obcí
	0	1 až 2	3 až 4	5 až 6	
MSK	192	73	29	6	300
ČR	4719	1096	387	56	6258

Zdroj: vlastní zpracování

Mapa 3 – Obce Moravskoslezského kraje v dimenzi „osoby v exekuci“ pro r. 2018



Zdroj: vlastní zpracování

Dle jednotlivých SO ORP MSK byl nejvyšší počet osob v exekuci v SO ORP Ostrava (37115), Havířov (10654) a Frýdek-Místek (7450); naopak nejnižší počet těchto osob byl v SO ORP Jablunkov (631), Frýdlant nad Ostravicí (955) a Frenštát pod Radhoštěm (970). Celkově v MSK pak bylo 112277 osob v exekuci. Nejvyšší podíl osob v exekucích vykazovaly SO ORP Bruntál (16,1 %), Orlová (15,8 %) a Rýmařov (14,6 %); naopak nejnižší podíl byl zaznamenán v SO ORP Jablunkov (3,3 %), Frýdlant nad Ostravicí (4,6 %) a Třinec (5,2 %). Celkový podíl osob v exekuci byl v MSK 11 %. Bližší přehled nabízí Tabulka 9.

Tabulka 9 – Podíly a absolutní počty v dimenzi „osoby v exekuci“ na úrovni SO ORP

SO ORP	Počet osob v exekuci (k 31. 12. 2017)	Podíl osob v exekuci (k 31. 12. 2017)
Bílovec	1833	8,5
Bohumín	3394	11,9
Bruntál	5023	16,1
Český Těšín	2181	9,9
Frenštát pod Radhoštěm	970	5,9
Frýdek-Místek	7450	7,9
Frýdlant nad Ostravicí	955	4,6
Havířov	10654	14,2
Hlučín	2722	7,9
Jablunkov	631	3,3
Karviná	7961	14,2
Kopřivnice	2816	8,2
Kravaře	1630	9,2
Krnov	4925	14,3
Nový Jičín	3419	8,4
Odry	1644	11,5
Opava	6173	7,2
Orlová	5047	15,8
Ostrava	37115	13,5
Rýmařov	1947	14,6
Třinec	2417	5,2
Vítkov	1370	12,2
MSK	112277	11,0
ČR	862307	9,6

Zdroj: vlastní zpracování

Dle jednotlivých MAS působících na území MSK (viz Tabulka 10) byl nejvyšší počet osob v exekuci v „MAS Lašsko, z. s.“ (6034), „Rozvoj Krnovska o. p. s.“ (4925) a „MAS Hrubý Jeseník, z. s.“ (4773); naopak nejnižší počet těchto osob byl v „MAS Kelečsko - Lešensko - Starojicko, z. s.“ (404), „MAS Jablunkovsko, z. s.“ (893) a „MAS Frýdlantsko - Beskydy z. s.“ (1088). Nejvyšší podíl osob v exekucích vykazovaly „MAS Hrubý Jeseník, z. s.“ (15,9 %), MAS „RÝMAŘOVSKO, o. p. s.“ (15,2 %) a MAS „Rozvoj Krnovska o. p. s.“ (14,3 %); naopak nejnižší podíl byl zaznamenán v „MAS Jablunkovsko, z. s.“ (3,1 %), „MAS Kelečsko - Lešensko - Starojicko, z. s.“ (3,5 %) a „MAS Frýdlantsko - Beskydy z. s.“ (4,5 %).

Tabulka 10 – Podíly a absolutní počty v dimenzi „osoby v exekuci“ na úrovni MAS

MAS	Krajská působnost MAS	Počet osob v exekuci (k 31. 12. 2017)	Podíl osob v exekuci (k 31. 12. 2017)
MAS Frýdlantsko - Beskydy z.s.	MSK	1088	4,5
MAS Hrubý Jeseník, z.s.	MSK	4773	15,9
MAS Jablunkovsko, z. s.	MSK	893	3,1
MAS Lašsko, z. s.	MSK	6034	8,4
MAS Pobeskydí, z. s.	MSK	2815	4,8
MAS Regionu Poodří, z.s.	MSK	4692	8,1
MAS Slezská brána, z. s.	MSK	1093	5,0
MAS Bohumínsko, z.s.	MSK	4761	10,9
MAS Hlučínsko z.s.	MSK	4514	7,9
MAS Kelečsko - Lešensko - Starojicko, z.s.	ZLK + MSK	404	3,5
MAS Opavsko z.s.	MSK	3379	6,8
Rozvoj Krnovska o.p.s.	MSK	4925	14,3
RÝMAŘOVSKO, o.p.s.	MSK	2197	15,2
MSK		112277	11,0
ČR		862307	9,6

Zdroj: vlastní zpracování

5.2 Příspěvky na bydlení

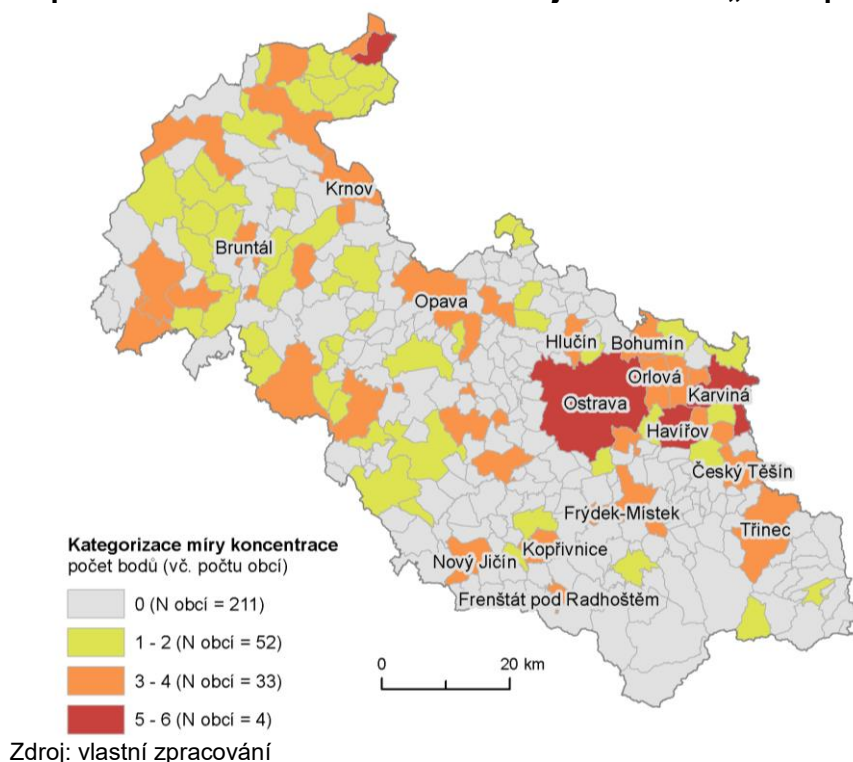
V dimenzi „PnB“ obdrželo 0 bodů 211 obcí MSK, 1 až 2 body 52 obcí, 3 až 4 body 33 obcí a 5 až 6 bodů 4 obce – viz Tabulka 11. Kartografické zpracování nabízí Mapa 4.

Tabulka 11 – Počty obcí v dimenzi „PnB“ pro r. 2018

	PnB - bodové rozpětí				CELKEM N obcí
	0	1 až 2	3 až 4	5 až 6	
MSK	211	52	33	4	300
ČR	5523	504	205	26	6258

Zdroj: vlastní zpracování

Mapa 4 – Obce Moravskoslezského kraje v dimenzi „PnB“ pro r. 2018



Nejvíce vyplacených PnB směřovalo do SO ORP Ostrava (15193), Havířov (6706) a Karviná (3698); naopak nejméně těchto dávek bylo vyplaceno v SO ORP Jablunkov (156), Frenštát pod Radhoštěm (231) a Odry (244). Celkově v MSK bylo vyplaceno 43044 PnB. Příjemci dávky PnB byly z hlediska podílu nejvíce zastoupeni v SO ORP Havířov (9,0 %), Karviná (6,7 %) a Ostrava (5,6 %); na druhou stranu nejnižší podíl příjemců byl v SO ORP Jablunkov (0,8 %), Frýdlant nad Ostravicí (1,2 %) a Frenštát pod Radhoštěm a Kravaře (shodně po 1,4 %). Celkový podíl příjemců PnB v MSK činil 4,2 %. Bližší přehled nabízí

Tabulka 12.

Tabulka 12 – Podíly a absolutní počty v dimenzi „PnB“ na úrovni SO ORP

SO ORP	Vyplacených PnB (průměrný měsíc r. 2018)	Podíl příjemců PnB (průměrný měsíc r. 2018)
Bílovec	455	2,1
Bohumín	1142	4,0
Bruntál	1085	3,5
Český Těšín	842	3,9
Frenštát pod Radhoštěm	231	1,4
Frýdek-Místek	2646	2,8
Frýdlant nad Ostravicí	253	1,2
Havířov	6706	9,0
Hlučín	693	2,0
Jablunkov	156	0,8
Karviná	3698	6,7
Kopřivnice	717	2,1
Kravaře	255	1,4
Krnov	1513	4,4
Nový Jičín	845	2,1
Odry	244	1,7
Opava	2769	3,2
Orlová	1437	4,5
Ostrava	15193	5,6
Rýmařov	382	2,9
Třinec	1444	3,1
Vítkov	342	3,0
MSK	43044	4,2
ČR	185023	2,1

Zdroj: vlastní zpracování

Dle jednotlivých MAS působících na území MSK nejvíce vyplacených PnB (viz Tabulka 13) směřovalo do MAS „MAS Lašsko, z. s.“ (1578), MAS „Rozvoj Krnovska o. p. s.“ (1513) a „Bohumínsko, z. s.“ (1462); naopak nejméně těchto dávek bylo vyplaceno v MAS „MAS Kelečsko - Lešensko - Starojicko, z. s.“ (99), „MAS Jablunkovsko, z. s.“ (208) a „MAS Frýdlantsko - Beskydy z. s.“ (275). Z hlediska podílu byli příjemci dávky PnB nejvíce zastoupeni v MAS „Rozvoj Krnovska o. p. s.“ (4,4 %), „MAS Hrubý Jeseník, z. s.“ (3,5 %) a „Bohumínsko, z. s.“ (3,3 %); na druhou stranu nejnižší podíl příjemců byl v MAS „MAS Jablunkovsko, z. s.“ (0,7 %), „MAS Kelečsko - Lešensko - Starojicko, z. s.“ (0,9 %) a „MAS Frýdlantsko - Beskydy z. s.“ (1,1 %).

Tabulka 13 – Podíly a absolutní počty v dimenzi „PnB“ na úrovni MAS

MAS	Krajská působnost MAS	Vyplacených PnB (průměrný měsíc r. 2018)	Podíl příjemců PnB (průměrný měsíc r. 2018)
MAS Frýdlantsko - Beskydy z.s.	MSK	275	1,1
MAS Hrubý Jeseník, z.s.	MSK	1047	3,5
MAS Jablunkovsko, z. s.	MSK	208	0,7
MAS Lašsko, z. s.	MSK	1578	2,2
MAS Pobeskydí, z. s.	MSK	710	1,2
MAS Regionu Poodří, z.s.	MSK	927	1,6
MAS Slezská brána, z. s.	MSK	296	1,3
MAS Bohumínsko, z.s.	MSK	1462	3,3
MAS Hlučínsko z.s.	MSK	1004	1,8
MAS Kelečsko - Lešensko - Starojicko, z.s.	ZLK + MSK	99	0,9
MAS Opavsko z.s.	MSK	766	1,5
Rozvoj Krnovska o.p.s.	MSK	1513	4,4
RÝMAŘOVSKO, o.p.s.	MSK	419	2,9
MSK		43044	4,2
ČR		185023	2,1

Zdroj: vlastní zpracování

5.3 Příspěvky na živobytí

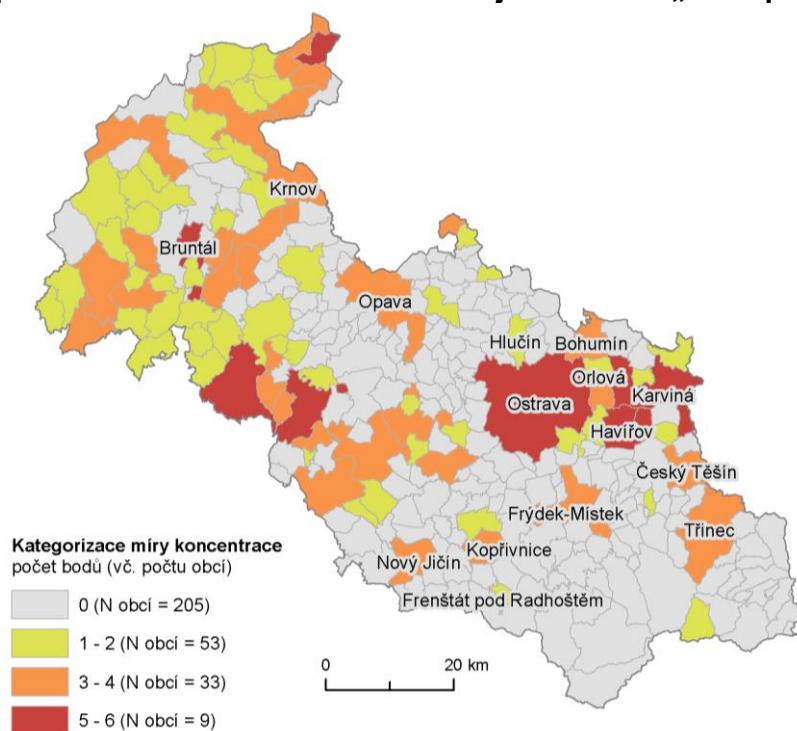
V dimenzi „PnŽ“ obdrželo 0 bodů 205 obcí MSK, 1 až 2 body 53 obcí, 3 až 4 body 33 obcí a 5 až 6 bodů 9 obcí – viz Tabulka 14. Kartografické zpracování nabízí Mapa 5.

Tabulka 14 – Počty obcí v dimenzi „PnŽ“ pro r. 2018

	PnŽ - bodové rozpětí				CELKEM N obcí
	0	1 až 2	3 až 4	5 až 6	
MSK	205	53	33	9	300
ČR	5223	679	311	45	6258

Zdroj: vlastní zpracování

Mapa 5 – Obce Moravskoslezského kraje v dimenzi „PnŽ“ pro r. 2018



Zdroj: vlastní zpracování

Nejvyšší počet vyplacených PnŽ byl v SO ORP Ostrava (8008), Havířov (2102) a Karviná (1964); naopak nejméně dávek směřovalo do SO ORP Jablunkov (47), Frýdlant nad Ostravicí (55) a Frenštát pod Radhoštěm (77). Celkově v MSK bylo vyplaceno 19258 PnŽ. Podíl příjemců dávky PnŽ byl nejvyšší v SO ORP Karviná (3,5 %), Ostrava (2,9 %) a Havířov (2,8 %); naopak nejnižší podíl příjemců byl v SO ORP Jablunkov (0,2 %) a Frýdlant nad Ostravicí (0,3 %). Celkový podíl příjemců PnŽ v MSK dosáhl výše 1,9 %. Bližší přehled nabízí Tabulka 15.

Tabulka 15 – Podíly a absolutní počty v dimenzi „PnŽ“ na úrovni SO ORP

SO ORP	Vyplacených PnŽ (průměrný měsíc r. 2018)	Podíl příjemců PnŽ (průměrný měsíc r. 2018)
Bílovec	263	1,2
Bohumín	506	1,8
Bruntál	631	2,0
Český Těšín	428	2,0
Frenštát pod Radhoštěm	77	0,5
Frýdek-Místek	814	0,9
Frýdlant nad Ostravicí	55	0,3
Havířov	2102	2,8
Hlučín	153	0,4
Jablunkov	47	0,2
Karviná	1964	3,5
Kopřivnice	397	1,2
Kravaře	88	0,5
Krnov	810	2,4
Nový Jičín	301	0,7
Odry	180	1,3
Opava	813	1,0
Orlová	791	2,5
Ostrava	8008	2,9
Rýmařov	219	1,7
Třinec	340	0,7
Vítkov	271	2,4
MSK	19258	1,9
ČR	79033	0,9

Zdroj: vlastní zpracování

Dle jednotlivých MAS působících na území MSK byl nejvyšší počet vyplacených PnŽ (viz Tabulka 16) v MAS „Rozvoj Krnovska o. p. s.“ (810), „MAS Bohumínsko, z. s.“ (703) a „Lašsko, z. s.“ (699); naopak nejméně dávek směřovalo do MAS „MAS Kelečsko - Lešensko - Starojicko, z. s.“ (37), „MAS Frýdlantsko - Beskydy z. s.“ a „MAS Jablunkovsko, z. s.“ (shodně po 65) a „MAS Slezská brána, z. s.“ (112). Podíl příjemců dávky PnŽ byl nejvyšší v MAS „Rozvoj Krnovska o. p. s.“ (2,4 %), „MAS Hrubý Jeseník, z. s.“ (2,0 %) a „MAS Rýmařovsko, o. p. s.“ (1,7 %); naopak nejnižší podíl příjemců byl v MAS „MAS Jablunkovsko, z. s.“ (0,2 %) a „MAS Kelečsko - Lešensko - Starojicko, z. s.“ a „MAS Frýdlantsko - Beskydy z.s.“ (shodně 0,3 %).

Tabulka 16 – Podíly a absolutní počty v dimenzi „PnŽ“ na úrovni MAS

MAS	Krajská působnost MAS	Vyplacených PnŽ (průměrný měsíc r. 2018)	Podíl příjemců PnŽ (průměrný měsíc r. 2018)
MAS Frýdlantsko - Beskydy z.s.	MSK	65	0,3
MAS Hrubý Jeseník, z.s.	MSK	602	2,0
MAS Jablunkovsko, z. s.	MSK	65	0,2
MAS Lašsko, z. s.	MSK	699	1,0
MAS Pobeskydí, z. s.	MSK	287	0,5
MAS Regionu Poodří, z.s.	MSK	536	0,9
MAS Slezská brána, z. s.	MSK	112	0,5
MAS Bohumínsko, z.s.	MSK	703	1,6
MAS Hlučínsko z.s.	MSK	250	0,4
MAS Kelečsko - Lešensko - Starojicko, z.s.	ZLK + MSK	37	0,3
MAS Opavsko z.s.	MSK	413	0,8
Rozvoj Krnovska o.p.s.	MSK	810	2,4
RÝMAŘOVSKO, o.p.s.	MSK	247	1,7
MSK		19258	1,9
ČR		79033	0,9

Zdroj: vlastní zpracování

5.4 Uchazeči o zaměstnání v evidenci déle než 6 měsíců

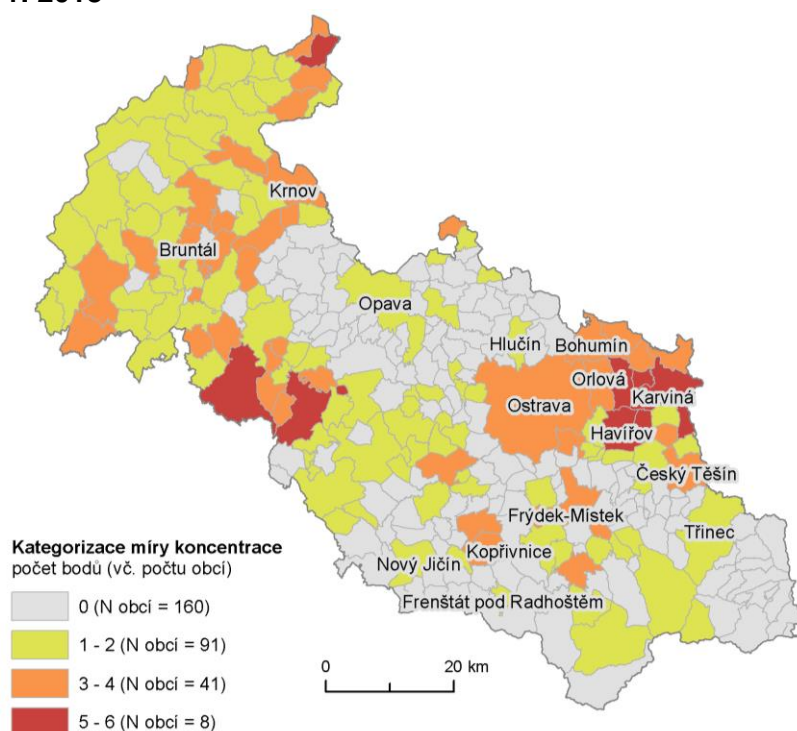
V dimenzi „UoZ evidovaní déle než 6 měsíců“ obdrželo 0 bodů 160 obcí MSK, 1 až 2 body 91 obcí, 3 až 4 body 41 obcí a 5 až 6 bodů 8 obcí – viz Tabulka 17. Kartografické zpracování nabízí Mapa 6.

Tabulka 17 – Počty obcí v dimenzi „UoZ evidovaní déle než 6 měsíců“ pro r. 2018

	UoZ 6+ - bodové rozpětí				CELKEM N obcí
	0	1 až 2	3 až 4	5 až 6	
MSK	160	91	41	8	300
ČR	4384	1297	540	37	6258

Zdroj: vlastní zpracování

Mapa 6 – Obce Moravskoslezského kraje v dimenzi „UoZ evidovaní déle než 6 měsíců“ pro r. 2018



Zdroj: vlastní zpracování

Nejvyšší počty UoZ evidovaných déle než 6 měsíců byly indikovány v SO ORP Ostrava (6601), Havířov (2514) a Karviná (2218); na druhou stranu, nejnižší počet těchto UoZ byl v SO ORP Frenštát pod Radhoštěm (77), Jablunkov (107) a Odry (170). Celkově bylo v MSK vedeno těchto dlouhodobě nezaměstnaných 19702. UoZ evidováni déle než 6 měsíců byli z hlediska podílu nejvíce zastoupeni v SO ORP Karviná (5,3 %), Orlová (4,9 %) a Havířov (4,5 %); nejnižší podíl byl pak zaznamenán v SO ORP Frenštát pod Radhoštěm (0,6 %) a Hlučín a Jablunkov (shodně po 0,7 %). Celkový podíl těchto UoZ byl v MSK 2,5 %. Bližší přehled nabízí Tabulka 18.

Tabulka 18 – Podíly a absolutní počty v dimenzi „UoZ evidování déle než 6 měsíců“ na úrovni SO ORP

SO ORP	Počet UoZ evidovaných déle než 6 měsíců (prosinec 2018)	Podíl UoZ evidovaných déle než 6 měsíců (prosinec 2018)
Bílovec	272	1,6
Bohumín	533	2,4
Bruntál	602	2,5
Český Těšín	487	2,9
Frenštát pod Radhoštěm	77	0,6
Frýdek-Místek	1124	1,5
Frýdlant nad Ostravicí	210	1,3
Havířov	2514	4,5
Hlučín	175	0,7
Jablunkov	107	0,7
Karviná	2218	5,3
Kopřivnice	451	1,7
Kravaře	175	1,2
Krnov	840	3,3
Nový Jičín	301	1,0
Odry	170	1,5
Opava	696	1,1
Orlová	1227	4,9
Ostrava	6601	3,2
Rýmařov	215	2,2
Třinec	397	1,1
Vítkov	310	3,6
MSK	19702	2,5
ČR	92041	1,3

Zdroj: vlastní zpracování

Dle jednotlivých MAS působících na území MSK byl nejvyšší počet UoZ evidovaných déle než 6 měsíců (viz Tabulka 19) indikován v MAS „MAS Bohumínsko, z. s.“ (917), „Rozvoj Krnovska, o. p. s.“ (840) a „MAS Pobeskydí, z. s.“ (735); na druhou stranu, nejnižší počet těchto UoZ byl v MAS „MAS Kelečsko - Lešensko - Starojicko, z. s.“ (64), „MAS Jablunkovsko, z. s.“ (159) a „MAS Frýdlantsko - Beskydy z. s.“ (235). UoZ evidování déle než 6 měsíců byli z hlediska podílu nejvíce zastoupeni v MAS „Rozvoj Krnovska, o. p. s.“ (3,3 %), „MAS Bohumínsko, z. s.“ (2,7 %) a „MAS Hrubý Jeseník, z. s.“ (2,5 %); nejnižší podíl byl pak zaznamenán v MAS „MAS Jablunkovsko, z. s.“ a „MAS Kelečsko - Lešensko - Starojicko, z. s.“ (shodně po 0,7 %), „MAS Hlučínsko z. s.“ (0,9 %) a „MAS Frýdlantsko - Beskydy z. s.“ a „MAS Lašsko, z. s.“ (shodně po 1,3 %).

Tabulka 19 – Podíly a absolutní počty v dimenzi „UoZ evidování déle než 6 měsíců“ na úrovni MAS

MAS	Krajská působnost MAS	Počet UoZ evidovaných déle než 6 měsíců (prosinec 2018)	Podíl UoZ evidovaných déle než 6 měsíců
MAS Frýdlantsko - Beskydy z.s.	MSK	235	1,3
MAS Hrubý Jeseník, z.s.	MSK	571	2,5
MAS Jablunkovsko, z. s.	MSK	159	0,7
MAS Lašsko, z. s.	MSK	703	1,3
MAS Pobeskydí, z. s.	MSK	735	1,6
MAS Regionu Poodří, z.s.	MSK	605	1,4
MAS Slezská brána, z. s.	MSK	243	1,4
MAS Bohumínsko, z.s.	MSK	917	2,7
MAS Hlučínsko z.s.	MSK	384	0,9
MAS Kelečsko - Lešensko - Starojicko, z.s.	ZLK + MSK	64	0,7
MAS Opavsko z.s.	MSK	579	1,5
Rozvoj Krnovska o.p.s.	MSK	840	3,3
RÝMAŘOVSKO, o.p.s.	MSK	246	2,3
MSK		19702	2,5
ČR		92041	1,3

Zdroj: vlastní zpracování

5.5 Předčasné odchody ze vzdělávání

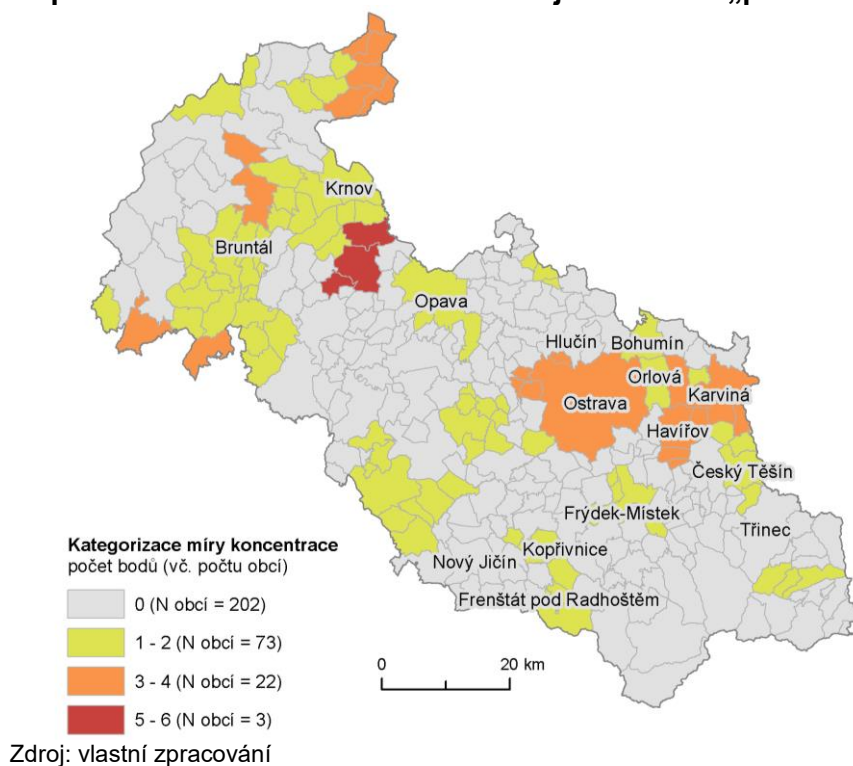
V dimenzi „předčasné odchody“ obdrželo 0 bodů 202 obcí MSK, 1 až 2 body 73 obcí, 3 až 4 body 22 obcí a 5 až 6 bodů 3 obce – viz Tabulka 20. Kartografické zpracování nabízí Mapa 7.

Tabulka 20 – Počty obcí v dimenzi „předčasné odchody“ pro r. 2018

	Před. odchody - bodové rozpětí				CELKEM N obcí
	0	1 až 2	3 až 4	5 až 6	
MSK	202	73	22	3	300
ČR	3994	1365	784	115	6258

Zdroj: vlastní zpracování

Mapa 7 – Obce Moravskoslezského kraje v dimenzi „předčasné odchody“ pro r. 2018



Nejvíce předčasných odchodů bylo zaznamenáno v SO ORP Ostrava (191), Havířov (66) a Karviná (55); naopak nejméně k předčasným odchodům docházelo v SO ORP Vítkov (1), Frýdlant nad Ostravicí, Hlučín a Kravaře (shodně 2) a Jablunkov (3). V celkovém součtu se všechny předčasné odchody v MSK týkaly 483 žáků a žaček. Podíl předčasných odchodů byl jako nejvyšší indikován v SO ORP Karviná (10,1 %), Havířov (9,2 %) a Orlová (8,5 %); naopak nejnižší byl tento podíl v SO ORP Hlučín (0,7 %), Třinec (0,9 %) a Frýdlant nad Ostravicí, Kravaře a Vítkov (shodně po 1,1 %). Celkový podíl odchodů byl v KHK 5,1 %. Bližší přehled nabízí Tabulka 21.

Tabulka 21 – Podíly a absolutní počty v dimenzi „předčasné odchody“ na úrovni SO ORP

SO ORP	Počet předčasných odchodů (školní rok 2017/18)	Podíl předčasných odchodů (školní rok 2017/18)
Bílovec	7	4,7
Bohumín	17	7,5
Bruntál	11	4,0
Český Těšín	6	2,5
Frenštát pod Radhoštěm	6	4,2
Frýdek-Místek	16	2,0
Frýdlant nad Ostravicí	2	1,1
Havířov	66	9,2
Hlučín	2	0,7
Jablunkov	3	1,5
Karviná	55	10,1
Kopřivnice	14	4,0
Kravaře	2	1,1
Krnov	18	5,1
Nový Jičín	7	1,6
Odry	8	4,8
Opava	16	1,8
Orlová	26	8,5
Ostrava	191	8,0
Rýmařov	5	4,6
Třinec	4	0,9
Vítkov	1	1,1
MSK	483	5,1
ČR	3328	4,3

Zdroj: vlastní zpracování

Dle jednotlivých MAS působících na území MSK bylo nejvíce předčasných odchodů (viz Tabulka 22) zaznamenáno v MAS „MAS Bohumínsko, z. s.“ (25), „MAS Lašsko, z. s.“ (24) a „Rozvoj Krnovska, o. p. s.“ (18); naopak nejméně k předčasným odchodům docházelo v MAS „MAS Slezská brána, z. s.“ a „MAS Kelečsko - Lešensko - Starojicko, z. s.“ (shodně po 1), „MAS Frýdlantsko - Beskydy z. s.“ (2) a „MAS Jablunkovsko, z. s.“ (3). Podíl předčasných odchodů byl jako nejvyšší indikován v MAS „MAS Bohumínsko, z. s.“ (6,8 %), „Rozvoj Krnovska, o. p. s.“ (5,1 %) a „Rýmařovsko, o. p. s.“ (4,6 %); naopak nejnižší byl tento podíl v MAS „MAS Slezská brána, z. s.“ (0,5 %), „MAS Kelečsko - Lešensko - Starojicko, z. s.“ a „MAS Hlučínsko, z. s.“ (shodně po 0,8 %) a „MAS Jablunkovsko, z. s.“ (0,9 %).

Tabulka 22 – Podíly a absolutní počty v dimenzi „předčasné odchody“ na úrovni MAS

MAS	Krajská působnost MAS	Počet předčasných odchodů (školní rok 2017/18)	Podíl předčasných odchodů (školní rok 2017/18)
MAS Frýdlantsko - Beskydy z.s.	MSK	2	1,1
MAS Hrubý Jeseník, z.s.	MSK	11	4,0
MAS Jablunkovsko, z. s.	MSK	3	0,9
MAS Lašsko, z. s.	MSK	24	3,2
MAS Pobeskydí, z. s.	MSK	9	1,9
MAS Regionu Poodří, z.s.	MSK	18	3,7
MAS Slezská brána, z. s.	MSK	1	0,5
MAS Bohumínsko, z.s.	MSK	25	6,8
MAS Hlučínsko z.s.	MSK	4	0,8
MAS Kelečsko - Lešensko - Starojicko, z.s.	ZLK + MSK	1	0,8
MAS Opavsko z.s.	MSK	11	2,5
Rozvoj Krnovska o.p.s.	MSK	18	5,1
RÝMAŘOVSKO, o.p.s.	MSK	5	4,6
MSK		483	5,1
ČR		3328	4,3

Zdroj: vlastní zpracování

6 Shrnutí a závěr

Na území MSK se nachází 300 obcí, které tak tvoří cca 4,8 % všech obcí ČR. Prizmatem indexu sociálního vyloučení nahlédnuto, 156 obcí MSK (52 % obcí MSK) obdrželo **0 až 1 bod**, a lze je tak považovat za **obce sociálním vyloučením neohrožené**; 86 obcí (28,7 % obcí MSK) získalo **2 až 7 bodů**, a lze je proto z hlediska sociálního vyloučení považovat za **rizikové**. Pokud budeme považovat **hodnoty indexu 8 a vyšší** za ukazatel sociálním vyloučením **ohrožených** obcí, pak se jich na území MSK vyskytuje 58 (19,4 % obcí MSK). Posledně jmenovaná kategorie obcí si rozhodně zaslouží z hlediska politik sociálního začleňování zvýšenou pozornost, byť i kategorie rizikových obcí by neměla zůstat upozaděna.

Jestliže ohrožené obce (8 a více bodů) tvoří 19,4 % ze všech obcí na území MSK, jednoznačně lze konstatovat, že tento stav je v komparaci s ostatními kraji nadprůměrně horší – vyšší podíl těchto obcí se vyskytuje jen na území krajů Karlovarského (23 %) a Ústeckého (21 %). Naopak kraje s nejnižším podílem těchto obcí jsou Pardubický (4 %) a Vysočina (4 %). Ze všech obcí v ČR spadá do dané kategorie 8 % obcí.

Výskyt ohrožených obcí se v MSK se soustředí ve dvou hlavních oblastech – v širší aglomeraci kolem průmyslových center Ostravy, Havířova, Orlové a Frýdku-Místku a v regionu Jesenicka a Zlatohorska na severozápadě kraje. Obcí s 8 a více body souhrnného indexu je nejvíce v SO ORP Krnov (12), Bruntál (9) a Vítkov (5); naopak v SO ORP Frýdlant nad Ostravicí a Jablunkov se nevyskytuje ani jedna obec z hlediska sociálního vyloučení ohrožená. Nejvyšší podíl obcí s 8 a více body se vyskytuje v SO ORP Orlová (100 %)⁶, Bohumín (66 %) a Havířov (60 %). Co se týče MAS působících na území MSK, pak mezi ty nejzatíženější patří MAS „Rozvoj Krnovska, o. p. s.“ (12 obcí v kategorii ohrožená) a „MAS Hrubý Jeseník, z. s.“, společně s „MAS Opavsko, z. s.“ (shodně po 7 obcích v kategorii ohrožená).⁷

Na MSK se lze pro bližší detail podívat rovněž optikou dílčích dimenzí indexu sociálního vyloučení, kterých je pět (osoby v exekuci, příspěvky na bydlení, příspěvky na živobytí, nezaměstnaní déle než 6 měsíců a předčasné odchody ze ZŠ). Jestliže v každé dimenzi mohla obec obdržet nanejvýše 6 bodů, počet obcí, které obdržely v té které dimenzi více jak 3 body, je následující: za „osoby v exekuci“ obdrželo 3 a více bodů 35 obcí, za „PnB“ 37 obcí, za „PnŽ“ 42 obcí, za „UoZ 6+“ 49 obcí a za „předčasné odchody“ 25 obcí. Z hlediska celkového indexu sociálního vyloučení patnáct nejzatíženějších obcí v MSK (nejvíce zatížená obec MSK obdržela 27 bodů, patnáctá nejzatíženější obec 17 bodů) vykazovalo tento typ kumulace bodů napříč dílčími dimenzemi: 3 a více bodů obdrželo v dimenzi „osoby v exekuci“ 15 obcí, v dimenzi „PnB“ 13 obcí, v dimenzi „PnŽ“ 15 obcí, v dimenzi „UoZ 6+“ 15 obcí a v dimenzi „předčasné odchody ze ZŠ“ 11 obcí.

Dílčí dimenze indexu sociálního vyloučení naznačují, že jednotlivé SO ORP a obce se odlišují také v tom, která dimenze sociálního vyloučení je v nich více závažná. V MSK jsou ve vztahu k rozsahu sociálního vyloučení signifikantní velikost sídla a jeho poloha v rámci kraje. Například Osoblaha, která je periferní obcí v nejsevernějším výběžku MSK, kumuluje vysoké

⁶ Viz. poznámka p.č. 3

⁷ Vyloučením městských sídel přesahujících 25 tis. obyvatel z územní působnosti MAS dochází k relativnímu upozadění problému sociálního vyloučení soustředěného ve větších městech. V přehledu rozsahu sociálního vyloučení nahlíženého optikou působnosti MAS jsou proto prominentní rurální regiony.

hodnoty ve všech jednotlivých dílčích dimenzích indexu a má také nejvyšší celkové skóre v kraji. Reprezentuje extrémní případ sociálního vyloučení v prostředí relativně malé obce – v MSK je podle indexu sociálního vyloučení 26 obcí do 3000 obyvatel (cca 10 % obcí v MSK této velikosti) ohrožených sociálním vyloučením s hodnotou indexu 8 bodů a více (pro srovnání v OLK je to 37 obcí, v KVK pak 20 obcí, v ULK 45 obcí a v STC 46 obcí).⁸ Některé z těchto obcí se umísťují i v první desítce obcí⁹ nejvíce zasažených jevy sledovanými v jednotlivých dimenzích indexu sociálního vyloučení (exekuce, PnŽ, PnB, UoZ6+, předčasné odchody ze ZŠ). U části zbylých obcí dochází ke kumulaci napříč několika dimenzemi (např. počtu příjemců dávek hmotné nouze, dlouhodobé nezaměstnanosti a exekucí¹⁰), jinde dominuje zatížení pouze v jedné oblasti. To platí zejména pro dimenzi exekucí a předčasných odchodů ze ZŠ – obce Karlova Studánka, Karlovice, Stonava, nebo Suchdol nad Odrou se umísťily v první desítce nejvíce postižených obcí v MSK, v souhrnném indexu však nepřekročily hodnotu 8 bodů. Na opačném konci spektra jsou velká sídla jako Ostrava, Karviná, Havířov, Bruntál, Orlová nebo Krnov, která získávají body v indexu sociálního vyloučení v důsledku vysoké koncentrace obyvatel – mezi 36 populačně největšími obcemi MSK (od 5000 obyvatel výše) je pouze 6 obcí¹¹ se hodnotou celkového indexu nižší než 8 bodů.

⁸ Vyjádřeno podílem v OLK jde o cca 10 % obcí v této velikosti, v KVK 17 %, v ULK 14 % a v STC pouze 4 %.

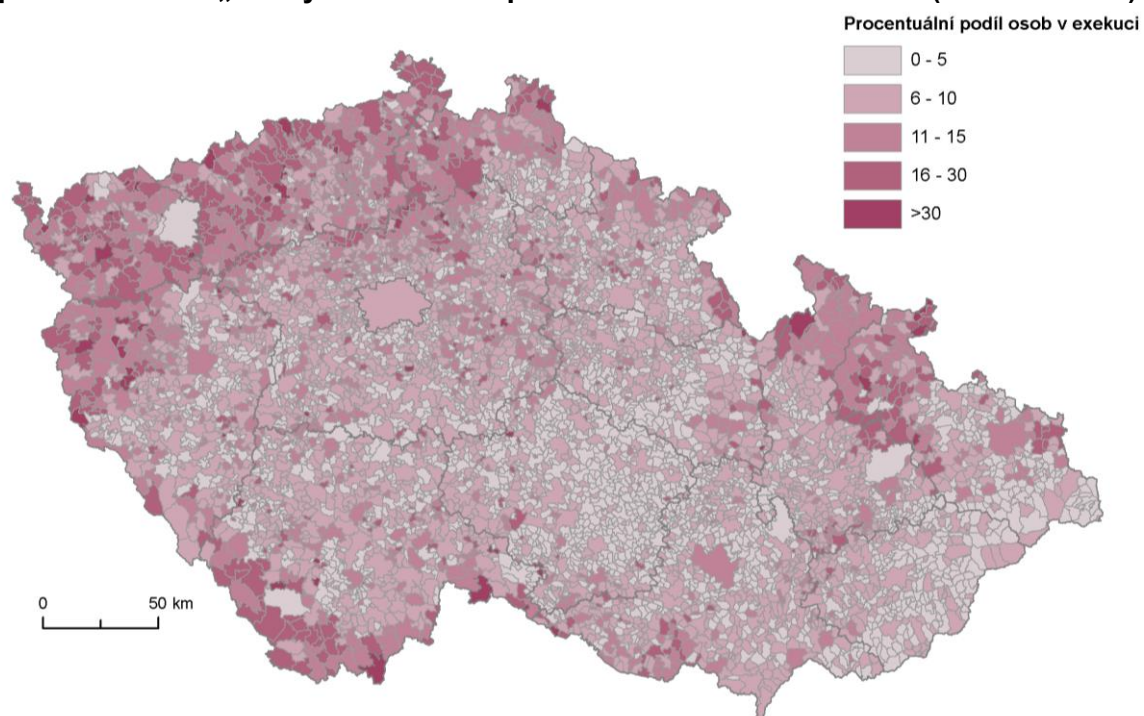
⁹ Jde o obce Horní Suchá, Slezské Pavlovice, Hlinka a Slezské Rudoltice.

¹⁰ Jde například o obce Býkov-Láryšov, Jiříkov, Bohušov, Václavov u Bruntálu nebo Čermná ve Slezsku.

¹¹ Jde o obce Dolní Lutyně, Bystřice, Hradec nad Moravicí, Jablunkov, Šenov a Frenštát nad Ostravicí.

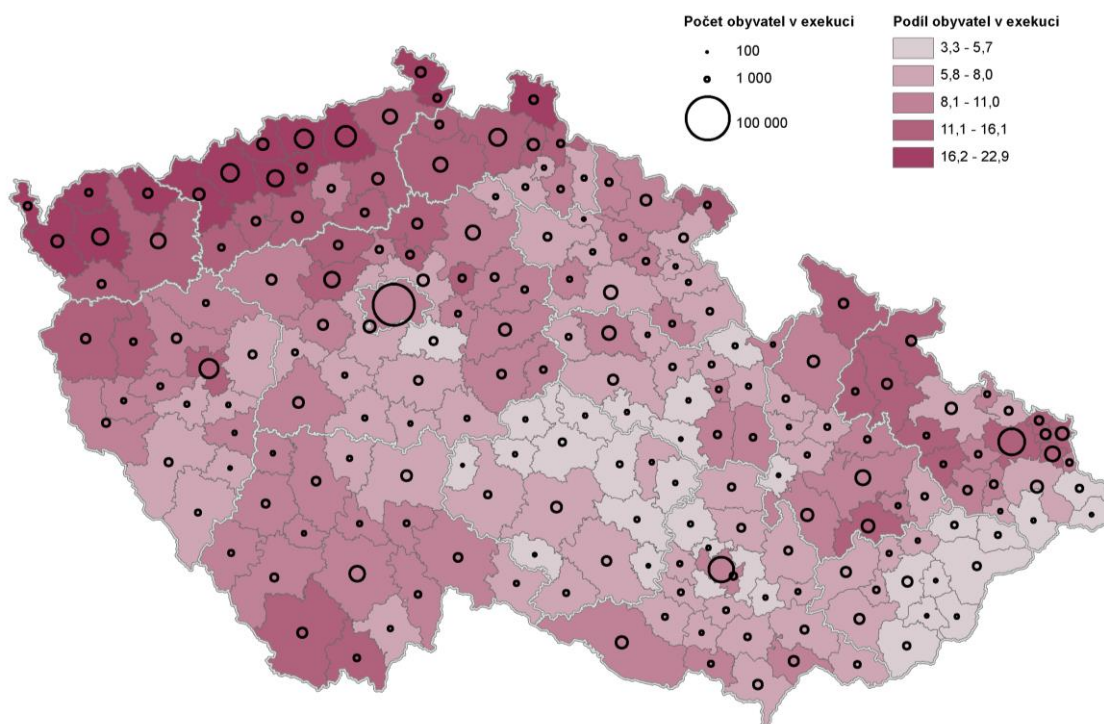
7 Přílohy

Mapa 8 – Dimenze „osoby v exekuci“ – podíl osob v exekuci v obcích (k 31. 12. 2017)



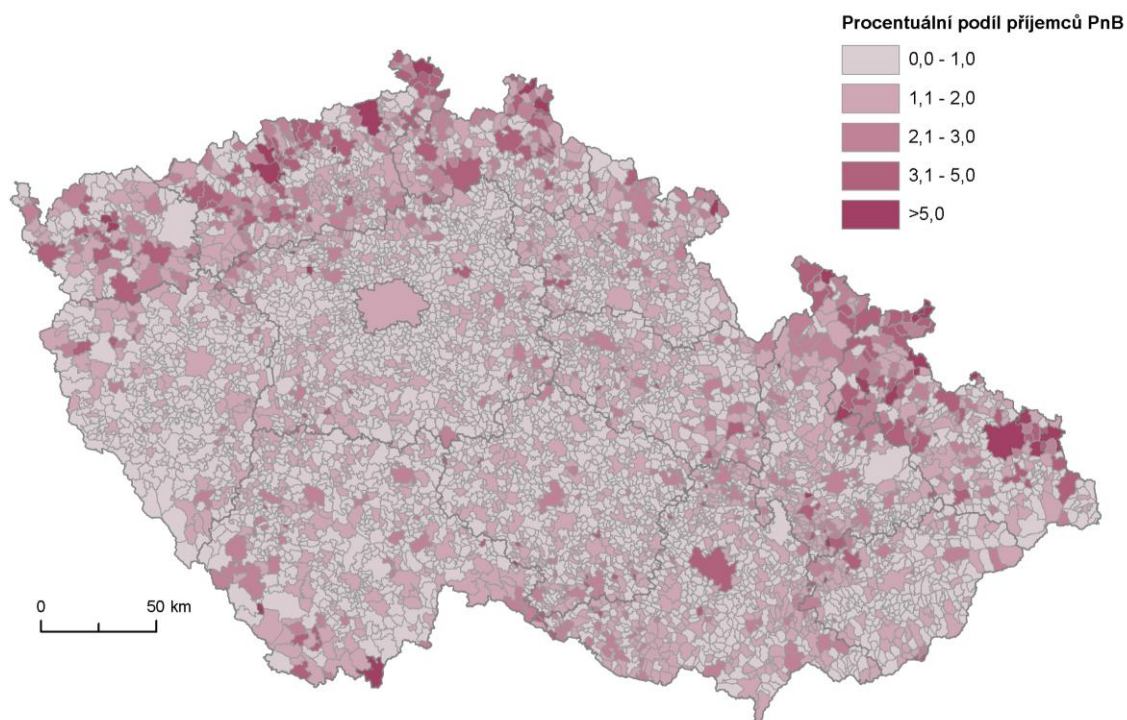
Zdroj: vlastní zpracování

Mapa 9 – Dimenze „osoby v exekuci“ – podíly a abs. počty v SO ORP (k 31. 12. 2017)



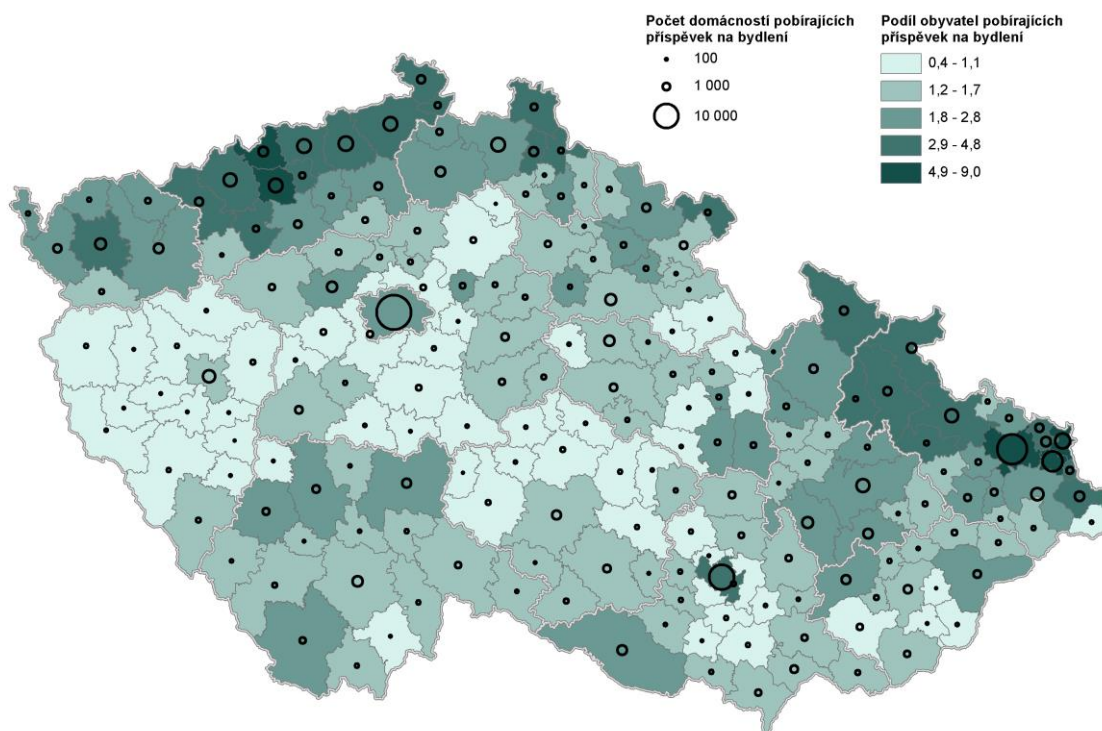
Zdroj: vlastní zpracování

Mapa 10 – Dimenze „PnB“ . podíl příjemců v obcích (průměrný měsíc r. 2018)



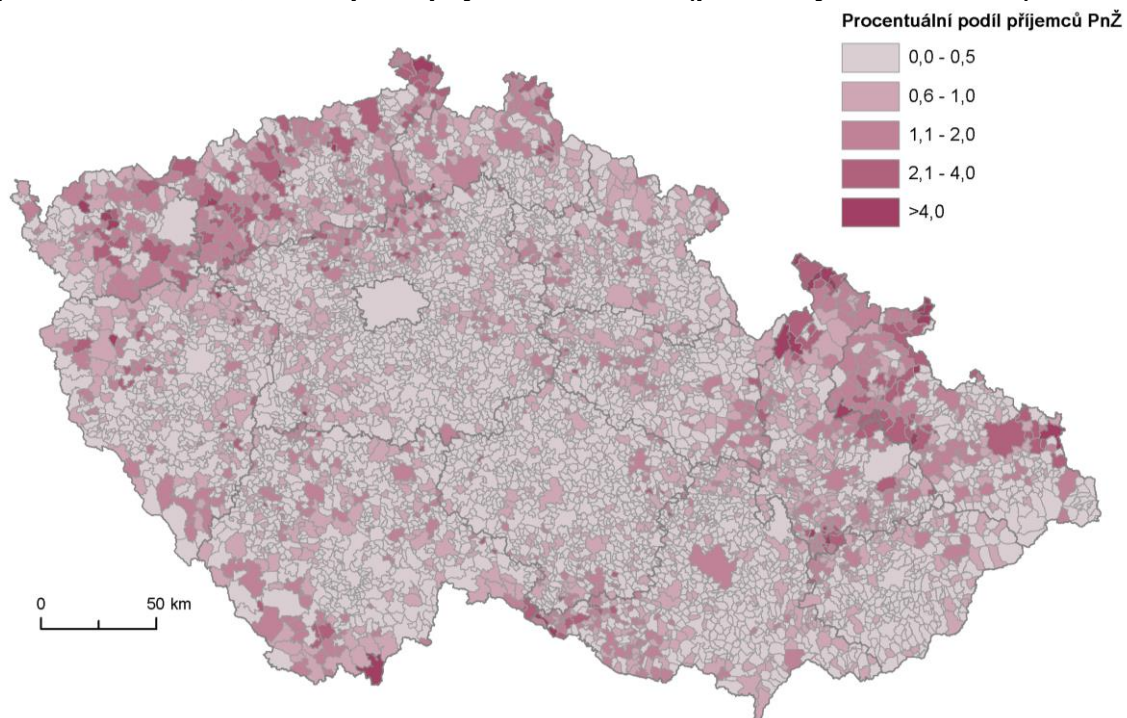
Zdroj: vlastní zpracování

Mapa 11 – Dimenze „PnB“ – podíly a abs. počty v SO ORP (průměrný měsíc r. 2018)



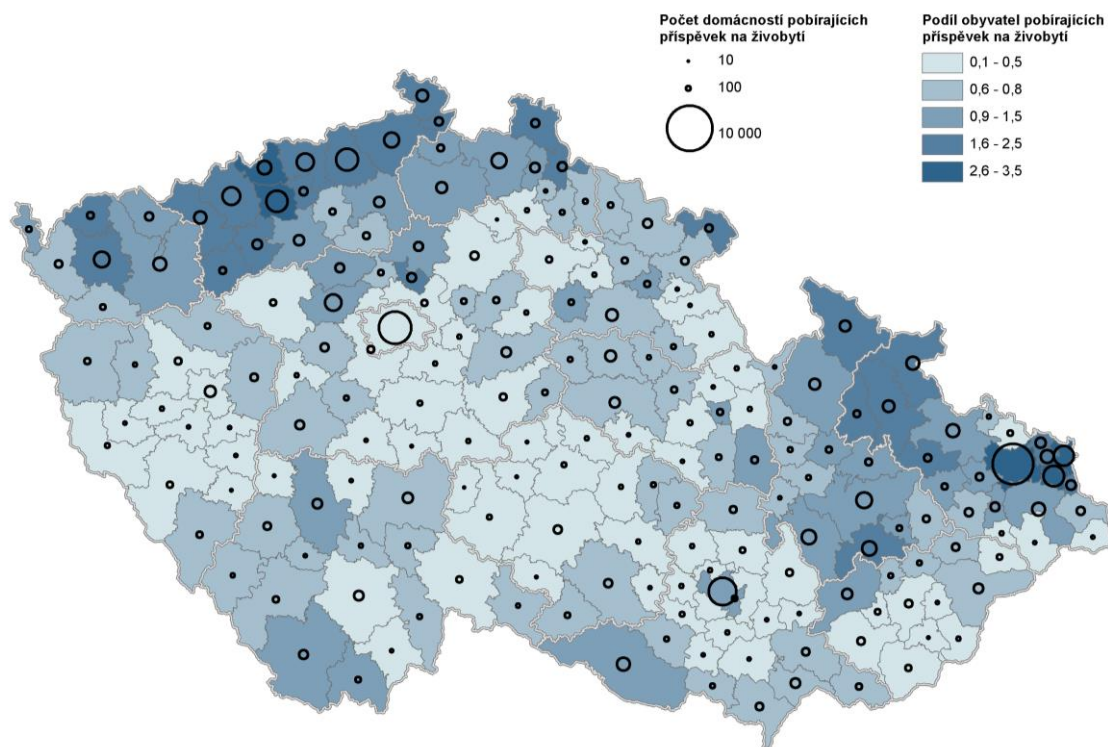
Zdroj: vlastní zpracování

Mapa 12 – Dimenze „PnŽ“ – podíl příjemců v obcích (průměrný měsíc r. 2018)



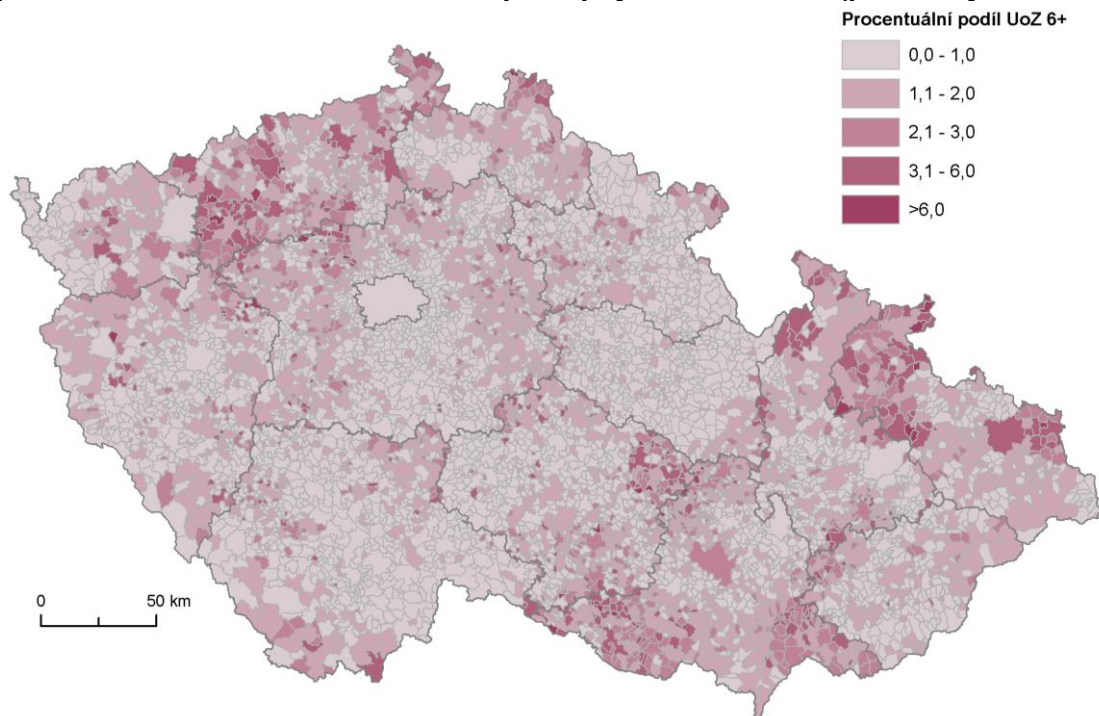
Zdroj: vlastní zpracování

Mapa 13 – Dimenze „PnŽ“ – podíly a abs. počty v SO ORP (průměrný měsíc r. 2018)



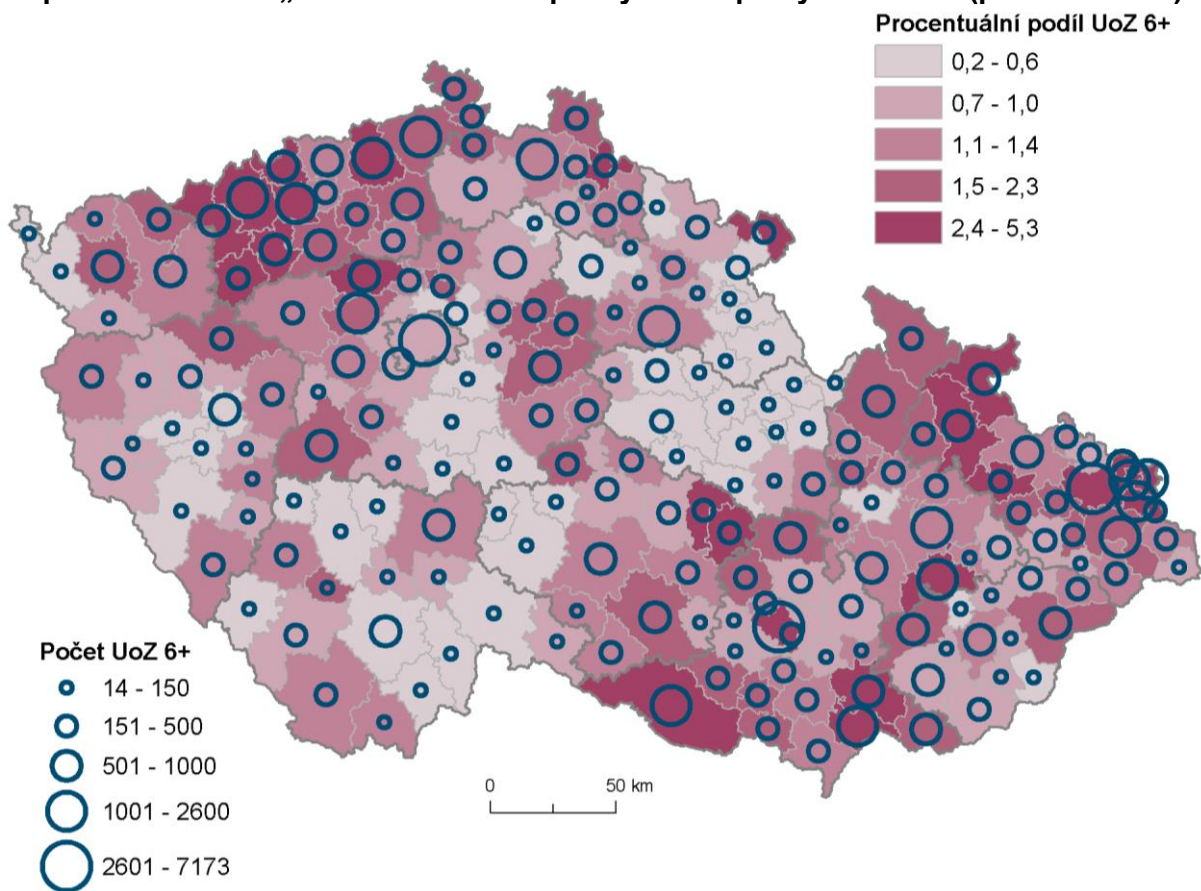
Zdroj: vlastní zpracování

Mapa 14 – Dimenze „UoZ 6+ měsíců“ – podíl příjemců v obcích (průměrný měsíc 2018)



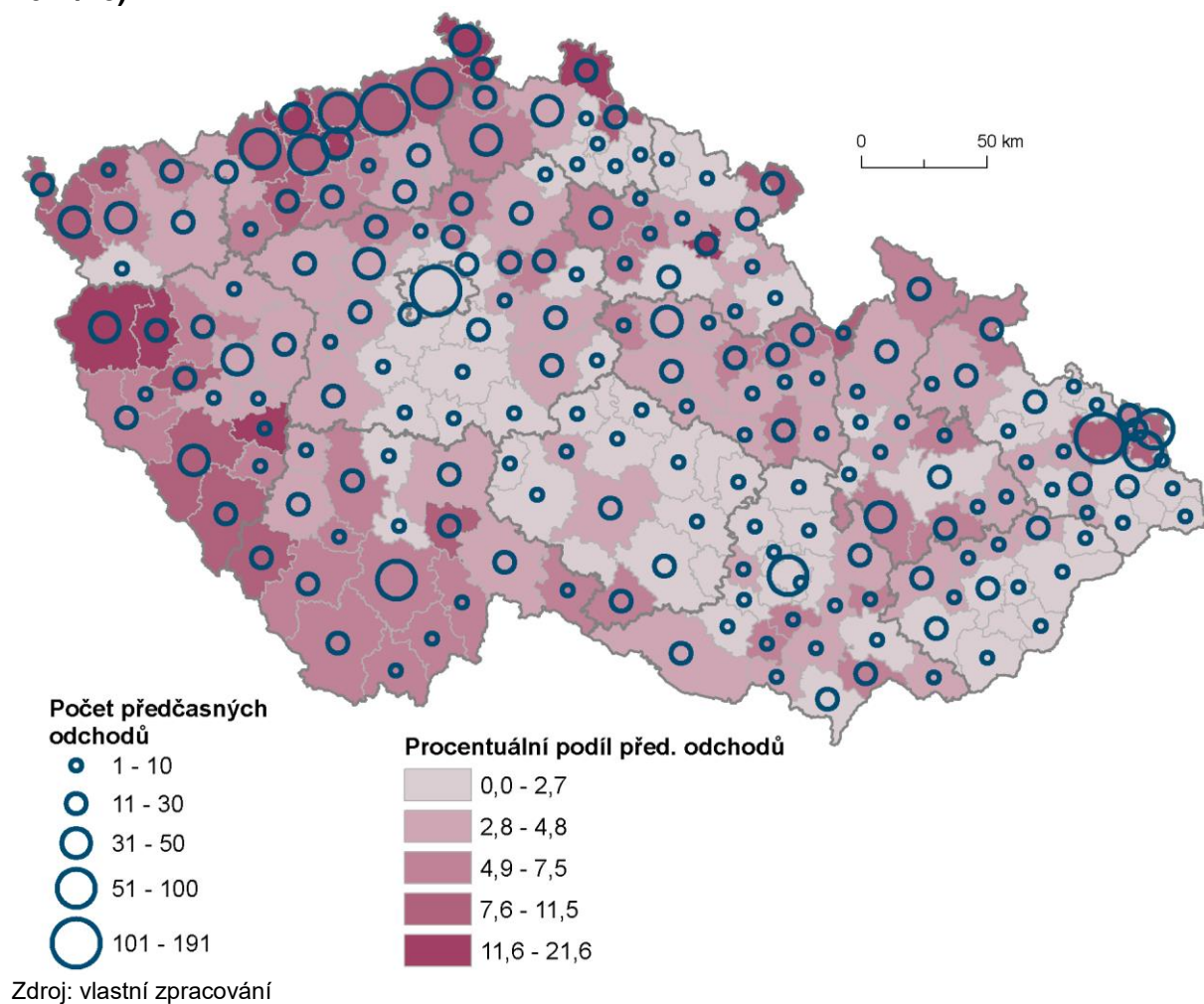
Zdroj: vlastní zpracování

Mapa 15 – Dimenze „UoZ 6+ měsíců“ – podíly a abs. počty v SO ORP (prosinec 2018)



Zdroj: vlastní zpracování

Mapa 16 – Dimenze „předčasné odchody“ – podíly a abs. počty v SO ORP (školní r. 2017/18)



8 Bibliografie

Lang, P. & Matoušek, R. 2020. *Metodika pro posouzení sociálního vyloučení v území*. Dostupné z: [bude zveřejněno na webu Agentury pro sociální začleňování]

Ministerstvo zemědělství. Nedatováno. *Metodika pro standardizaci místních akčních skupin v programovém období 2014–2020*. Dostupné z: https://www.szif.cz/cs/CmDocument?rid=%2Fapa_anon%2Fcs%2Fdokumenty_ke_stazeni%2Fprv2014%2Fopatreni%2Fleader%2F1481792777866%2F1481801034241.pdf

Růžička, M. & Toušek, L. 2014. Sociální exkluze: její prostorové formy a měnící se podoby. In J. Šubrt, et al., *Soudobá sociologie VI (Oblasti a specializace)* (s. 117–141). Praha: Karolinum.

Sirovátka, T., et al. 2013. *Indikátory strategie potlačování chudoby a sociálního vyloučení v České republice*. Brno: Výzkumný ústav práce a sociálních věcí.

Sýkora, L., et al. 2015. *Metodika identifikace lokalit rezidenční segregace*. Dostupné z: https://migraceonline.cz/doc/metodika_identifikace_lokalit_segregace_dvoustrany.pdf

Trlifajová, L., et al. 2018. *Daně, dávky, exekuce – jak v současnosti funguje systém podpory a ochrany nízkopříjmových domácností*. Dostupné z: <https://www.pracevobci.cz/upload/studies/5/SPOT-Dane-davky-exekuce.pdf>

Úřad vlády ČR. 2016. *Strategie boje proti sociálnímu vyloučení na období 2016–2020*. Dostupné z: https://www.dataplan.info/img_upload/7bdb1584e3b8a53d337518d988763f8d/strategie_boje-proti-socialnimu-vyloucenim-2016-2020.pdf