



Evropská unie
Evropský sociální fond
Operační program Zaměstnanost

Rozsah sociálního vyloučení v Královéhradeckém kraji

Petr Lang, Roman Matoušek, Zuzana Kopecká

červen 2020



MINISTERSTVO
PRO MÍSTNÍ
ROZVOJ ČR



Agentura
pro sociální začleňování

Tento materiál vznikl za finanční podpory Evropského sociálního fondu prostřednictvím Operačního programu Zaměstnanost v rámci projektu „Systémové zajištění sociálního začleňování“, registrační číslo projektu: CZ.03.2.63/0.0/0.0/15_030/0000605

Agentura pro sociální začleňování je jedním z odborů Ministerstva pro místní rozvoj České republiky. Agentura funguje od roku 2008 a je nástrojem na podporu obcím, které řeší problematiku sociálního vyloučení:

- **pomáhá** obcím a městům při mapování a detailním poznávání problémů sociálně vyloučených lokalit a jejich obyvatel, při přípravě a nastavování dlouhodobějších procesů pro jejich řešení a při získávání financí na tyto postupy,
- **propojuje** přitom místní subjekty (města a obce a jejich úřady, ale také neziskové organizace, školy a školská zařízení, Úřad práce, zaměstnavatele, policii a veřejnost), aby při sociálním začleňování spolupracovaly,
- **spolupracuje** s ministerstvy, přenáší informace z komunální úrovně směrem ke státní správě, podílí se na formování státní politiky sociálního začleňování a její koordinaci.

Kontaktní údaje:

Ministerstvo pro místní rozvoj ČR, Odbor pro sociální začleňování (Agentura)

Staroměstské náměstí 6, 110 15 Praha 1

www.mmr.cz

www.socialni-zaclenovani.cz

Zpracovatelé:

Petr Lang, oddělení výzkumů a evaluací (petr.lang@mmr.cz)

Roman Matoušek, oddělení výzkumů a evaluací (roman.matousek@mmr.cz)

Zuzana Kopecká, oddělení výzkumů a evaluací (zuzana.kopecka@mmr.cz)

Obsah

Seznam map	3
Seznam tabulek	3
Seznam zkratk	4
1 Úvod	5
2 Dimenze sociálního vyloučení a jeho indikátory	5
3 Měření sociálního vyloučení – indikátory a index	6
4 Souhrnné výsledky	8
4.1 Celkový rozsah sociálního vyloučení v Královéhradeckém kraji	8
4.2 Rozsah sociálního vyloučení v obvodech obcí s rozšířenou působností a na území místních akčních skupin	11
5 Dílčí dimenze indexu sociálního vyloučení v Královéhradeckém kraji	14
5.1 Osoby v exekuci	14
5.2 Příspěvky na bydlení	17
5.3 Příspěvky na živobytí	20
5.4 Uchazeči o zaměstnání v evidenci déle než 6 měsíců	23
5.5 Předčasné odchody ze vzdělávání	26
6 Shrnutí a závěr	29
7 Přílohy	31
8 Bibliografie	36

Seznam map

Mapa 1 – Index sociálního vyloučení pro r. 2018.....	9
Mapa 2 – Index sociálního vyloučení pro r. 2018 v obcích Královéhradeckého kraje.....	9
Mapa 3 – Obce Královéhradeckého kraje v dimenzi „osoby v exekuci“ pro r. 2018	14
Mapa 4 – Obce Královéhradeckého kraje v dimenzi „PnB“ pro r. 2018.....	17
Mapa 5 – Obce Královéhradeckého kraje v dimenzi „PnŽ“ pro r. 2018.....	20
Mapa 6 – Obce Královéhradeckého kraje v dimenzi „UoZ evidovaní déle než 6 měsíců“ pro r. 2018	23
Mapa 7 – Obce Královéhradeckého kraje v dimenzi „předčasné odchody“ pro r. 2018.....	26
Mapa 8 – Dimenze „osoby v exekuci“ – podíl osob v exekuci v obcích (k 31. 12. 2017)	31
Mapa 9 – Dimenze „osoby v exekuci“ – podíly a abs. počty v SO ORP (k 31. 12. 2017)	31
Mapa 10 – Dimenze „PnB“ . podíl příjemců v obcích (průměrný měsíc r. 2018).....	32
Mapa 11 – Dimenze „PnB“ – podíly a abs. počty v SO ORP (průměrný měsíc r. 2018).....	32
Mapa 12 – Dimenze „PnŽ“ – podíl příjemců v obcích (průměrný měsíc r. 2018).....	33
Mapa 13 – Dimenze „PnŽ“ – podíly a abs. počty v SO ORP (průměrný měsíc r. 2018)	33
Mapa 14 – Dimenze „UoZ 6+ měsíců“ – podíl příjemců v obcích (průměrný měsíc 2018)	34
Mapa 15 – Dimenze „UoZ 6+ měsíců“ – podíly a abs. počty v SO ORP (prosinec 2018).....	34
Mapa 16 – Dimenze „předčasné odchody“ – podíly a abs. počty v SO ORP (školní rok 2017/18).....	35

Seznam tabulek

Tabulka 1 – Prahové hodnoty pro jednotlivé indikátory a jejich tři perspektivy (r. 2018).....	7
Tabulka 2 – Index sociálního vyloučení pro r. 2018	8
Tabulka 3 – Index sociálního vyloučení pro r. 2018 v krajích – počty obcí	10
Tabulka 4 – Index sociálního vyloučení pro r. 2018 v krajích – podíly obcí	10
Tabulka 5 – Index sociálního vyloučení pro r. 2018 v Královéhradeckém kraji – počty obcí .	11
Tabulka 6 – Index sociálního vyloučení pro r. 2018 v Královéhradeckém kraji – podíly obcí	12
Tabulka 7 – Index sociálního vyloučení pro r. 2018 v MAS Královéhradeckého kraje – počty obcí	13
Tabulka 8 – Počty obcí v dimenzi „osoby v exekuci“ pro r. 2018.....	14
Tabulka 9 – Podíly a absolutní počty v dimenzi „osoby v exekuci“ na úrovni SO ORP.....	15
Tabulka 10 – Podíly a absolutní počty v dimenzi „osoby v exekuci“ na úrovni MAS.....	16
Tabulka 11 – Počty obcí v dimenzi „PnB“ pro r. 2018	17
Tabulka 12 – Podíly a absolutní počty v dimenzi „PnB“ na úrovni SO ORP	18
Tabulka 13 – Podíly a absolutní počty v dimenzi „PnB“ na úrovni MAS	19
Tabulka 14 – Počty obcí v dimenzi „PnŽ“ pro r. 2018	20
Tabulka 15 – Podíly a absolutní počty v dimenzi „PnŽ“ na úrovni SO ORP	21
Tabulka 16 – Podíly a absolutní počty v dimenzi „PnŽ“ na úrovni MAS	22
Tabulka 17 – Počty obcí v dimenzi „UoZ evidovaní déle než 6 měsíců“ pro r. 2018	23
Tabulka 18 – Podíly a absolutní počty v dimenzi „UoZ evidovaní déle než 6 měsíců“ na úrovni SO ORP	24
Tabulka 19 – Podíly a absolutní počty v dimenzi „UoZ evidovaní déle než 6 měsíců“ na úrovni MAS	25
Tabulka 20 – Počty obcí v dimenzi „předčasné odchody“ pro r. 2018	26
Tabulka 21 – Podíly a absolutní počty v dimenzi „předčasné odchody“ na úrovni SO ORP ..	27
Tabulka 22 – Podíly a absolutní počty v dimenzi „předčasné odchody“ na úrovni MAS	28

Seznam zkratek

ČR: Česká republika
JHC: Jihočeský kraj
JHM: Jihomoravský kraj
KHK: Královéhradecký kraj
KVK: Karlovarský kraj
LBK: Liberecký kraj
MAS: místní akční skupina(-y)
MSK: Moravskoslezský kraj
N: počet (*count*)
OLK: Olomoucký kraj
ORP: obec (obce) s rozšířenou působností
PAK: Pardubický kraj
PHA: Hlavní město Praha
PLK: Plzeňský kraj
PnB: příspěvky na bydlení
PnŽ: příspěvky na živobytí
SO ORP: správní obvod(-y) obce (obcí) s rozšířenou působností
SVL: sociálně vyloučená(-é) lokalita(-y)
STC: Středočeský kraj
ULK: Ústecký kraj
UoZ: uchazeči o zaměstnání
UoZ 6+: uchazeči o zaměstnání evidovaní déle než 6 měsíců
VYS: Kraj Vysočina
ZLK: Zlínský kraj
ZŠ: základní škola(-y)
% podíl: procentuální podíl

1 Úvod

Strategie boje proti sociálnímu vyloučení na období 2016–2020 označuje sociální vyloučení jako jeden z „klíčových sociálních problémů naší společnosti“ (Úřad vlády ČR, 2016, s. 5) a jeho koncepční řešení v souvislosti s regionálními disparitami vnímá jako „jeden ze zásadních úkolů sociální politiky České republiky“ (Úřad vlády ČR, 2016, s. 6). Agentura pro sociální začleňování proto připravila novou *Metodiku pro posouzení rozsahu sociálního vyloučení v území*. (Lang & Matoušek, 2020) Cílem metodiky je umožnit popis a srovnání obcí a jiných územních jednotek na základě souboru indikátorů, které zachycují různé dimenze sociálního vyloučení. Oproti dosavadnímu mapování sociálně vyloučených lokalit umožňuje administrativní charakter využívaných dat každoroční aktualizaci výstupů ve formě aktuálních informací o stavu sociálního vyloučení v ČR a také srovnání jeho vývoje v čase. Podrobný popis a následná analýza rozsahu a vývoje sociálního vyloučení je nutnou podmínkou pro realizaci „informovaných politik“ (evidence-based policy) v oblasti sociálního začleňování jednak na národní úrovni a jednak na lokální úrovni, které specificky reagují na konkrétní místní situace a jejich podmíněnosti.

Předkládaná zpráva je praktickou aplikací *Metodiky pro posouzení rozsahu sociálního vyloučení v území* se **zacílením na Královéhradecký kraj**. Přináší deskriptivní i analytické informace o rozsahu sociálního vyloučení na několika územních úrovních: obcích, SO ORP, místních akčních skupinách apod. Zpráva vychází z posledních aktuálních dat, jimiž jsou data za **rok 2018** (v případě osob v exekuci k 31. 12. 2017).

Samotná metodika stejně jako tato zpráva (včetně zpráv pro další kraje) vznikly v rámci projektu „Systémové zajištění sociálního začleňování“ (CZ.03.2.63/0.0/15-030/0000605) realizovaného Odborem pro sociální začleňování Ministerstva pro místní rozvoj ČR.

2 Dimenze sociálního vyloučení a jeho indikátory

Sociální vyloučení se jako stav projevuje vytěsněním jednotlivců či celých skupin na okraj společnosti, kdy je jim omezován nebo zamezen přístup ke zdrojům, které jsou jinak ostatním členům společnosti dostupné. (Růžička & Toušek, 2014, s. 121) Stav, resp. rozsah sociálního vyloučení je sledován prostřednictvím indikátorů pokrývajících **dimenze chudoby, vyloučení z bydlení, vyloučení z oficiálního trhu práce, vyloučení ze vzdělávání a dimenzi zadluženosti**. (Lang & Matoušek, 2020) Sada zvolených indikátorů, která je pevně zakotvena i v národní soustavě indikátorů pro vyhodnocování pokroku v oblasti potlačování chudoby a sociálního vyloučení (srov. Sirovátka et al., 2013), je validní a robustní, tzn., že kombinace indikátorů je vzájemně konzistentní a pokrývá zásadní aspekty konceptu sociálního vyloučení. Seznam indikátorů (včetně uvedení zdroje dat a jejich popisu) je následující:

1) Příjemci příspěvku na živobytí (zdroj dat: MPSV)

- Příjemcem příspěvku na živobytí (PnŽ) se může stát domácnost, jíž zůstává na život méně než částka živobytí (součet životního minima členů domácnosti), která vyčerpala jiné možnosti pro zvýšení příjmů a prokazuje snahu o zvýšení příjmu vlastní prací. (Trlifajová et al., 2018, s. 2)

2) Příjemci příspěvku na bydlení (zdroj dat: MPSV)

- Příjemcem příspěvku na bydlení (PnB) se může stát domácnost, která vydává víc než 30 % (v Praze 35 %) příjmu na pokrytí nákladů na bydlení.

3) Osoby v exekuci (zdroj dat: Exekutorská komora ČR)

- Osoba, proti níž je vedeno jedno či více exekučních řízení.
- 4) Dlouhodobě nezaměstnané osoby** (zdroj dat: Úřad práce ČR)
- Osoba potenciálně ekonomicky aktivní je vedena v evidenci uchazečů o zaměstnání (UoZ) Úřadu práce déle než 6 měsíců.
- 5) Předčasné odchody ze systému základního vzdělávání – běžné třídy** (zdroj dat: MŠMT)
- Osoba (žák) ukončuje povinnou školní docházku v systému základního vzdělávání v 7. nebo 8. ročníku, a to v důsledku jednoho nebo dvou propadnutí. Indikátor se vztahuje pouze k běžným třídám, tzn., že nejsou zahrnuty osoby (žáci) předčasně ukončující povinnou školní docházku ve speciálních třídách. Speciální třídy byly z indikátoru předčasných odchodů vyřazeny, protože zařazení žáků do těchto tříd je podmíněno celou řadou důvodů, které nezbytně nesouvisejí se sociálním znevýhodněním. Především jde o důvody spojené se zdravotními handicapami žáků.

3 Měření sociálního vyloučení – indikátory a index

Jednotlivé indikátory jsou vyhodnocovány zvlášť, přičemž základní úroveň (jednotku) analýzy představují obce. V souladu s *Metodikou identifikace lokalit rezidenční segregace* (Sýkora et al., 2015, s. 11) je každý z indikátorů nahlížen ze tří odlišných, avšak doplňujících se úhlů pohledu územní koncentrace: (1) **absolutní počet**, (2) **relativní podíl** a (3) **lokalizační kvocient**. Perspektiva absolutních počtů vyjadřuje velikost potenciální cílové skupiny pro místní politiky sociálního začleňování; perspektiva relativního podílu potenciální cílové skupiny na celkovém počtu obyvatel obce vyjadřuje míru strukturálního ovlivnění celkové situace a možnosti rozvoje obce; a lokalizační kvocient zohledňuje odlišnost relativního podílu obce od průměrné situace v kraji, v němž se obec nachází, čímž je nepřímo tematizováno riziko stigmatizace obce z důvodu většího rozsahu sociálního vyloučení v porovnání s jeho okolím.

Na příkladu exekucí ilustrováno, je měřen (1) absolutní počet osob v exekuci v dané obci, (2) podíl osob v exekuci na celkové populaci v dané obci, (3) poměr mezi podílem osob v exekuci na celkové populaci v dané obci vůči součtu podílu osob v exekuci na celkové populaci v příslušném kraji dané obce a podílu osob v exekuci na celkové populaci v republice, přičemž součet podílů je z důvodu vážení dělen dvěma. Lokalizační kvocient tedy indikuje, nakolik se situace v dané obci liší od svého kontextu (zohledňující průměrnou situaci v kraji a republice).

Aby bylo možno sadu všech indikátorů v jednotlivých perspektivách vyhodnotit zjednodušeným způsobem, pro každý indikátor a každou jeho perspektivu byly stanoveny dvě prahové hranice – viz Tabulka 1. V případě absolutního počtu se hranice stanovují s ohledem na přítomnost dostatečně početné cílové skupiny pro realizaci místních politik sociálního začleňování. Výše prahu u jednotlivých indikátorů odrážejí, zda se ten který indikátor vztahuje k jednotlivci (např. v případě exekuce) nebo k domácnostem, včetně vícečlenných domácností (příspěvek na bydlení a na živobytí). Dále se do jeho stanovení promítá obvyklá náročnost intervence pro řešení dílčího problému (intervence dluhového poradenství směřující k podání insolvenčního návrhu vs. dlouhodobá podpora návratu na trh práce v systémech prostupného zaměstnávání). U relativního podílu se první hranice zpravidla pohybuje mírně nad celorepublikovým průměrem, druhý práh se pak pohybuje nad celorepublikovým průměrem s přičtením jedné směrodatné odchylky. Stanovení hranic u lokalizačního kvocientu pak sleduje logiku násobku průměrného zatížení v tom kterém indikátoru v republice, resp. kraji.

Tabulka 1 – Prahové hodnoty pro jednotlivé indikátory a jejich tři perspektivy (r. 2018)

	absolutní počet		relativní podíl		LQ	
	1. práh	2. práh	1. práh	2. práh	1. práh	2. práh
osoby v exekuci	100	200	12	18	1,8	2,5
příspěvky na bydlení	40	80	2,1	3	1,8	2,5
příspěvky na živobytí	30	60	0,9	1,7	1,8	2,5
dlouhodobě nezaměstnaní	40	80	1,4	2,5	1,8	2,5
předčasné odchody	6	12	5	12	1,8	2,5

Zdroj: vlastní zpracování

Obci je za překročení každého prahu udělen jeden bod. Za každý indikátor tak může obec obdržet od nuly do šesti bodů. Obdržení nula bodů znamená, že v daném indikátoru obec zatížena není (případně v komparaci s ostatními obcemi jen velmi málo), v případě obdržení šesti bodů to znamená, že v daném indikátoru je obec zatížena velmi.

Pro vyhodnocení celkového rozsahu sociálního vyloučení byl sestaven tzv. **index sociálního vyloučení**. Hodnota (sumačního) indexu sociálního vyloučení je výsledkem prostého součtu bodů v té které obci za všechny indikátory. **Rozsah hodnot se proto pohybuje v rozmezí 0 až 30 bodů**, kdy 30 bodů indikuje maximální rozsah sociálního vyloučení v obci (obec překročila všechny prahové hodnoty ve všech indikátorech) a 0 naopak indikuje minimální rozsah sociálního vyloučení (obec nepřekročila ani jednu prahovou hodnotu).¹

¹ Více o výpočetním modelu indexu sociálního vyloučení viz (Lang & Matoušek, 2020).

4 Souhrnné výsledky

4.1 Celkový rozsah sociálního vyloučení v Královéhradeckém kraji

Celkový rozsah sociálního vyloučení je vyjádřený prostřednictvím indexu sociálního vyloučení a jeho 30bodové škály. Index na úrovni obce tedy může nabývat hodnoty 0 (nejnižší nebo žádné zatížení sociálním vyloučením) až 30 (velké zatížení sociálním vyloučením). Z důvodu přehlednosti používáme v této sekci prezentaci hodnot indexu ve čtyřech kategoriích: 0 až 1 bod, 2 až 7 bodů, 8 až 11 bodů a 12 až 30 bodů.

Celková situace obcí ČR v roce 2018 byla následující: 3344 obcí obdrželo 0 až 1 bod, 2395 obcí 2 až 7 bodů, 300 obcí 8 až 11 bodů a 219 obcí 12 až 30 bodů. Z hlediska celkového počtu obcí v ČR skórovalo 53,4 % obcí v kategorii 0 až 1 bod, 38,3 % obcí v kategorii 2 až 7 bodů, 4,8 % obcí v kategorii 8 až 11 bodů a 3,5 % obcí v kategorii 12 až 30 bodů.

Při zaměření se na obce KHK, jichž je celkem 448, 257 obcí obdrželo 0 až 1 bod, 167 obcí 2 až 7 bodů, 16 obcí 8 až 11 bodů a 8 obcí 12 až 30 bodů. Rozdíl podílu obcí dle kategorií indexu KHK vůči celkovému stavu v ČR ukazuje, že zatížení KHK bylo menší – obce s 8 a více body tvořily v případě KHK 5,4 % ze všech obcí, zatímco v případě ČR 8,3 % ze všech obcí. Více viz Tabulka 2.

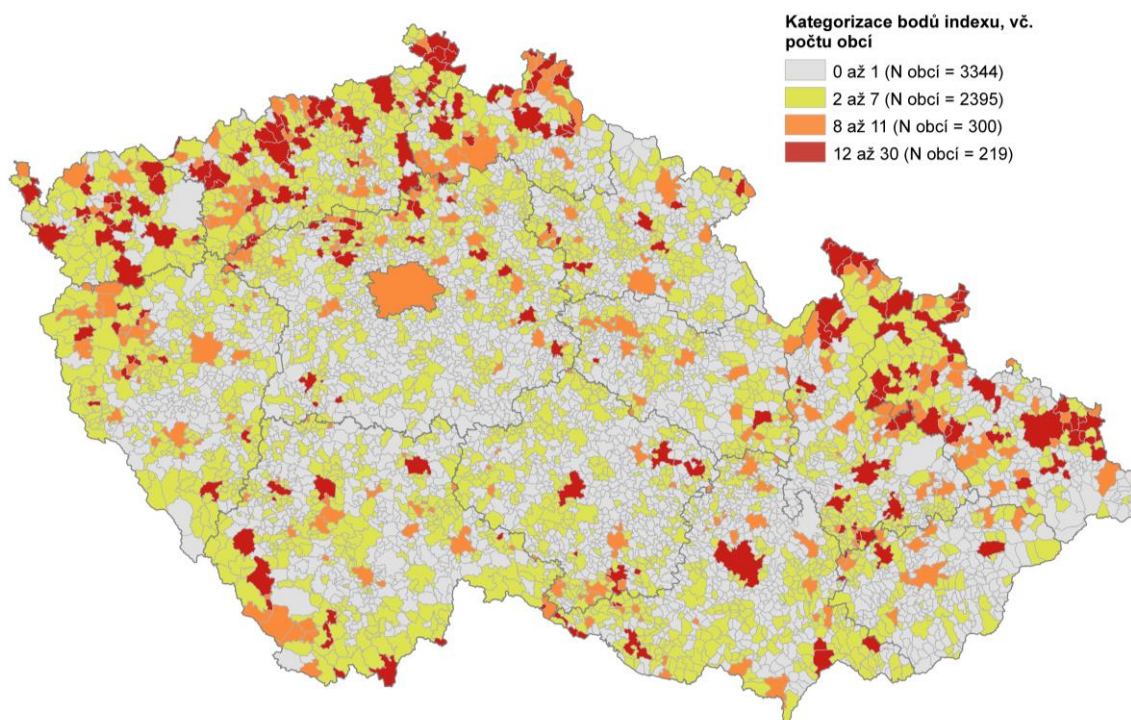
Tabulka 2 – Index sociálního vyloučení pro r. 2018

Bodové rozpětí	Počet obcí - KHK	% podíl obcí - KHK	Počet obcí - ČR	% podíl obcí - ČR
0 až 1	257	57,4	3344	53,4
2 až 7	167	37,3	2395	38,3
8 až 11	16	3,6	300	4,8
12 až 30	8	1,8	219	3,5
CELKEM	448	100	6258	100

Zdroj: vlastní zpracování

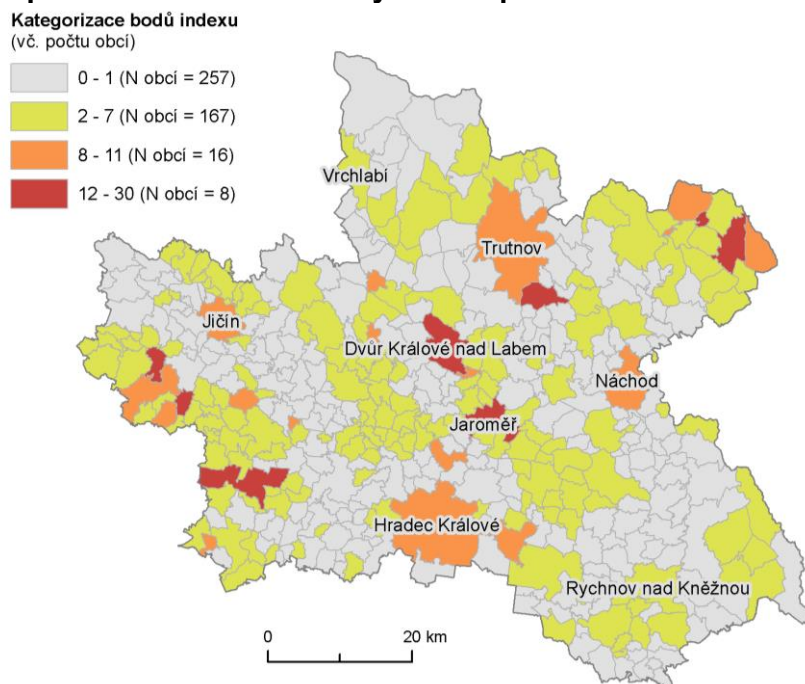
Kartografickou vizualizaci počtů obcí ve zvolených kategoriích indexu nabízejí Mapa 1 a Mapa 2.

Mapa 1 – Index sociálního vyloučení pro r. 2018



Zdroj: vlastní zpracování

Mapa 2 – Index sociálního vyloučení pro r. 2018 v obcích Královéhradeckého kraje



Zdroj: vlastní zpracování

Pro srovnání situace KHK s dalšími kraji slouží Tabulka 3 a Tabulka 4. První tabulka obsahuje počty obcí v jednotlivých kategoriích indexu, druhá tabulka jejich podíly. Nejvyšší počet obcí v kategorii 8 a více bodů byl v ULK (74 obcí), STC (67 obcí) a MSK (58 obcí); v KHK bylo těchto obcí 24. Z hlediska podílu této kategorie obcí byl jejich nejvyšší výskyt v KVK (~ 23 %),

ULK (~ 21 %) a MSK (~ 20 %); naopak nejnižší zastoupení bylo v JHM, PAK a VYS (shodně ~ 4 %). V KHK tvoří podíl těchto obcí ~ 6 %. Tabulka 3 – Index sociálního vyloučení pro r. 2018 v krajích – počty obcí

Tabulka 3 – Index sociálního vyloučení pro r. 2018 v krajích – počty obcí

Kraj	N obcí - 0 až 1	N obcí - 2 až 7	N obcí - 8 až 11	N obcí - 12 až 30	CELKEM N obcí
JHC	327	258	25	14	624
JHM	360	282	21	10	673
KHK	257	167	16	8	448
KVK	30	74	9	21	134
LBK	103	73	20	19	215
MSK	156	86	26	32	300
OLK	188	163	26	25	402
PAK	267	163	19	2	451
PLK	231	226	31	13	501
STC	674	403	40	27	1144
ULK	81	199	36	38	354
VYS	453	226	19	6	704
ZLK	217	75	11	4	307
ČR	3344	2395	300*	219	6258

Zdroj: vlastní zpracování

* Do této kategorie byla započítána i Praha.

Tabulka 4 – Index sociálního vyloučení pro r. 2018 v krajích – podíly obcí

Kraj	% podíl obcí – 0 až 1	% podíl obcí – 2 až 7	% podíl obcí – 8 až 11	% podíl obcí – 12 až 30	% podíl CELKEM	CELKEM N obcí
JHC	52	41	4	2	100	624
JHM	53	42	3	1	100	673
KHK	57	37	4	2	100	448
KVK	22	55	7	16	100	134
LBK	48	34	9	9	100	215
MSK	52	29	9	11	100	300
OLK	47	41	6	6	100	402
PAK	59	36	4	0	100	451
PLK	46	45	6	3	100	501
STC	59	35	3	2	100	1144
ULK	23	56	10	11	100	354
VYS	64	32	3	1	100	704
ZLK	71	24	4	1	100	307
ČR	53	38	5*	3	100	6258

Zdroj: vlastní zpracování

* Do této kategorie byla započítána i Praha.

4.2 Rozsah sociálního vyloučení v obvodech obcí s rozšířenou působností a na území místních akčních skupin

Na počty obcí KHK, ve zvolených kategoriích indexu, je možné se podívat i optikou jeho SO ORP – viz Tabulka 5 a Tabulka 6. Nejvíce obcí v kategorii 8 a více bodů bylo v SO ORP Jičín (6 obcí), Hradec Králové (4 obce) a Broumov (4 obce); naopak SO ORP Dobruška, Kostelec nad Orlicí, Nová Paka, Nové Město nad Metují, Rychnov nad Kněžnou a Vrchlabí neměly žádnou takovou obci.

Tabulka 5 – Index sociálního vyloučení pro r. 2018 v Královéhradeckém kraji – počty obcí

SO ORP	N obcí - 0 až 1	N obcí - 2 až 7	N obcí - 8 až 11	N obcí - 12 až 30	CELKEM N obcí
Broumov		10	2	2	14
Dobruška	15	11			26
Dvůr Králové nad Labem	14	11	2	1	28
Hořice	16	12	1		29
Hradec Králové	50	27	4		81
Jaroměř	5	9		1	15
Jičín	34	37	4	2	77
Kostelec nad Orlicí	15	7			22
Náchod	29	6	1		36
Nová Paka	4	1			5
Nové Město nad Metují	9	4			13
Nový Bydžov	9	12	1	1	23
Rychnov nad Kněžnou	25	7			32
Trutnov	21	8	1	1	31
Vrchlabí	11	5			16
KHK	257	167	16	8	448
ČR	3344	2395	300	219	6258

Zdroj: vlastní zpracování

Z hlediska podílu obcí v kategorii 8 a více bodů měly nejvyšší podíl SO ORP Broumov (~ 28 %), Dvůr Králové nad Labem (~ 11 %) a Nový Bydžov (~ 8 %).

Tabulka 6 – Index sociálního vyloučení pro r. 2018 v Královéhradeckém kraji – podíly obcí

SO ORP	% podíl obcí - 0 až 1	% podíl obcí - 2 až 7	% podíl obcí - 8 až 11	% podíl obcí - 12 až 30	% podíl CELKEM	CELKEM N obcí
Broumov		71	14	14	100	14
Dobruška	58	42			100	26
Dvůr Králové nad Labem	50	39	7	4	100	28
Hořice	55	41	3		100	29
Hradec Králové	62	33	5		100	81
Jaroměř	33	60		7	100	15
Jičín	44	48	5	3	100	77
Kostelec nad Orlicí	68	32			100	22
Náchod	81	17	3		100	36
Nová Paka	80	20			100	5
Nové Město nad Metují	69	31			100	13
Nový Bydžov	39	52	4	4	100	23
Rychnov nad Kněžnou	78	22			100	32
Trutnov	68	26	3	3	100	31
Vrchlabí	69	31			100	16
KHK	57	37	4	2	100	448
ČR	53	38	5	3	100	6258

Zdroj: vlastní zpracování

Počty obcí dle čtyř zvolených kategorií indexu v MAS² působících na území KHK nabízí

Tabulka 7. Nejvíce obcí v kategorii 8 a více bodů měly MAS „Otevřené zahrady Jičínska z. s.“ (5 obcí) a „MAS Broumovsko+, z. s.“ (4 obce).

Tabulka 7 – Index sociálního vyloučení pro r. 2018 v MAS Královéhradeckého kraje – počty obcí

MAS	Krajská působnost MAS	N obcí - 0 až 1	N obcí - 2 až 7	N obcí - 8 až 11	N obcí - 12 až 30	CELKEM N obcí
Hradecký venkov o.p.s.	KHK	38	24	1		63
MAS Brána do Českého ráje, z.s.	KHK + LBK	25	23			48
MAS Broumovsko+, z. s.	KHK		10	2	2	14
MAS Holicko, o.p.s.	PAK + KHK	11	5			16
MAS Královédvorský, z. s.	KHK	5	4	2	1	12
MAS Podchlumí, z. s.	KHK	23	17	2		42
MAS Království - Jestřebí hory, o.p.s.	KHK	18	5		1	24
MAS Krkonoše, z. s.	KHK	15	11			26
MAS Mezi Úpou a Metují, z. s.	KHK	25	10		1	36
MAS POHODA venkova, z.s.	KHK	22	13			35
MAS Stolové hory, z. s.	KHK	11	2	1		14
NAD ORLICÍ, o.p.s.	KHK + PAK	39	17	2		58
Obecně prospěšná společnost pro Český ráj	STC + LBK + KHK	24	15	1		40
Otevřené zahrady Jičínska z. s.	KHK	14	19	3	2	38
Sdružení SPLAV, z.s.	KHK	22	9			31
Společná CIDLINA, z.s.	KHK	16	19	2	1	38
ČR - jen obce v MAS		3168	2249	271	177	5865
ČR - všechny obce v ČR		3344	2395	300	219	6258

Zdroj: vlastní zpracování

² Při posuzování rozsahu sociálního vyloučení na území jednotlivých MAS je nutné brát v potaz, že výsledky nejsou zcela komplementární s rozsahem problému v SO ORP. Kromě toho, že území MAS obvykle zahrnuje obce z různých SO ORP, nebo dokonce překračuje hranice jednotlivých krajů, tak MAS nezahrnují území velkých měst, jejichž počet obyvatel činil k 1. 1. 2014 více jak 25 000 obyvatel (viz např.: Ministerstvo zemědělství, nedatováno, s. 9).

5 Dílčí dimenze indexu sociálního vyloučení v Královéhradeckém kraji

Jestliže škála indexu nabývá hodnot 0 až 30, každá z jeho pěti dimenzí (osoby v exekuci, PnB, PnŽ, dlouhodobě nezaměstnaní a předčasné odchody) je v indexu zastoupena pětinou bodů. Jinak řečeno, každá z pěti dimenzí může nabývat u té které obce hodnot 0 až 6 bodů. Obsahem níže uvedených podkapitol je vyhodnocení jednotlivých dimenzí v obcích KHK z hlediska bodového skóre a dále vyhodnocení dimenzí v SO ORP a MAS z hlediska podílů a absolutních počtů.

5.1 Osoby v exekuci

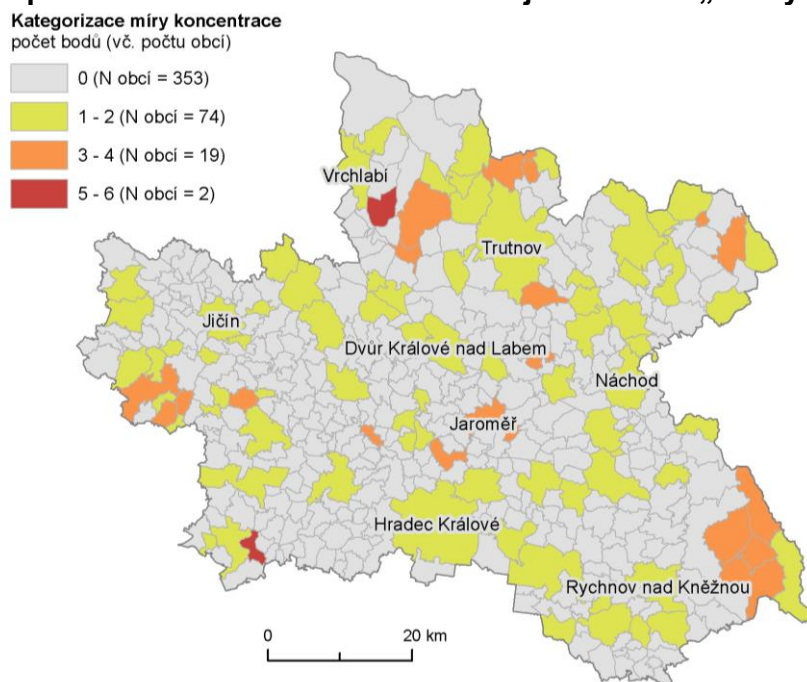
V dimenzi „osoby v exekuci“ obdrželo 0 bodů 353 obcí KHK, 1 až 2 body 74 obcí, 3 až 4 body 19 obcí a 5 až 6 bodů 2 obce – viz Tabulka 8. Kartografické zpracování nabízí Mapa 3.

Tabulka 8 – Počty obcí v dimenzi „osoby v exekuci“ pro r. 2018

	Osoby v exekuci - bodové rozpětí				CELKEM N obcí
	0	1 až 2	3 až 4	5 až 6	
KHK	353	74	19	2	448
ČR	4719	1096	387	56	6258

Zdroj: vlastní zpracování

Mapa 3 – Obce Královéhradeckého kraje v dimenzi „osoby v exekuci“ pro r. 2018



Zdroj: vlastní zpracování

Dle jednotlivých SO ORP KHK byl nejvyšší počet osob v exekuci v SO ORP Hradec Králové (9114), Trutnov (5629) a Náchod (3767); naopak nejnižší počet těchto osob byl v SO ORP Nová Paka (686), Nové Město nad Metují (821) a Dobruška (1015). Celkově v KHK pak bylo 37970 osob v exekuci. Nejvyšší podíl osob v exekucích vykazovaly SO ORP Broumov (13,2 %), Jaroměř (10,9 %) a Trutnov (10,4 %); naopak nejnižší podíl byl zaznamenán v SO ORP Dobruška (6 %), Nová Paka (6 %) a Hořice (6,7 %). Celkový podíl osob v exekuci byl v KHK 8,1 %. Bližší přehled nabízí Tabulka 9.

Tabulka 9 – Podíly a absolutní počty v dimenzi „osoby v exekuci“ na úrovni SO ORP

SO ORP	Počet osob v exekuci (k 31. 12. 2017)	Podíl osob v exekuci (k 31. 12. 2017)
Broumov	1810	13,2
Dobruška	1015	6,0
Dvůr Králové nad Labem	1996	8,6
Hořice	1043	6,7
Hradec Králové	9114	7,4
Jaroměř	1759	10,9
Jičín	3150	7,8
Kostelec nad Orlicí	1706	8,1
Náchod	3767	7,3
Nová Paka	686	6,0
Nové Město nad Metují	821	6,8
Nový Bydžov	1219	8,2
Rychnov nad Kněžnou	2058	7,2
Trutnov	5629	10,4
Vrchlabí	2197	9,4
KHK	37970	8,1
ČR	862307	9,6

Zdroj: vlastní zpracování

Dle jednotlivých MAS působících na území KHK (viz Tabulka 10) byl nejvyšší počet osob v exekuci v MAS „MAS Krkonoše, z. s.“ (3436), „NAD ORLICÍ, o.p.s.“ (3121) a „MAS Mezi Úpou a Metují, z. s.“ (2810); naopak nejnižší počet těchto osob byl v MAS „MAS Holicko, o.p.s.“ (871), „MAS Podchlumí, z. s.“ (1370) a „MAS Královédvorsk, z. s.“ (1601). Nejvyšší podíl osob v exekucích vykazovaly MAS „MAS Broumovsko+, z. s.“ (13,2 %), „MAS Krkonoše, z. s.“ (10,4 %) a „MAS Království - Jestřebí hory, o.p.s.“ (9,2 %); naopak nejnižší podíl byl zaznamenán v MAS „MAS Holicko, o.p.s.“ (5,9 %), „MAS Brána do Českého ráje, z.s.“ (6,5 %) a „MAS POHODA venkova, z.s.“ (6,7 %).

Tabulka 10 – Podíly a absolutní počty v dimenzi „osoby v exekuci“ na úrovni MAS

MAS	Krajská působnost MAS	Počet osob v exekuci (k 31. 12. 2017)	Podíl osob v exekuci (k 31. 12. 2017)
Hradecký venkov o.p.s.	KHK	1842	6,8
MAS Brána do Českého ráje, z.s.	KHK + LBK	2238	6,5
MAS Broumovsko+, z. s.	KHK	1810	13,2
MAS Holicko, o.p.s.	PAK + KHK	871	5,9
MAS Královédvorsk, z. s.	KHK	1601	8,9
MAS Podchlumí, z. s.	KHK	1370	7,3
MAS Království - Jestřebí hory, o.p.s.	KHK	1882	9,2
MAS Krkonoše, z. s.	KHK	3436	10,4
MAS Mezi Úpou a Metují, z. s.	KHK	2810	7,9
MAS POHODA venkova, z.s.	KHK	1813	6,7
MAS Stolové hory, z. s.	KHK	2648	8,2
NAD ORLICÍ, o.p.s.	KHK + PAK	3121	7,3
Obecně prospěšná společnost pro Český ráj	STC + LBK + KHK	2519	7,0
Otevřené zahrady Jičínska z. s.	KHK	2031	8,1
Sdružení SPLAV, z.s.	KHK	2174	7,3
Společná CIDLINA, z.s.	KHK	1911	8,3
KHK		37970	8,1
ČR		862307	9,6

Zdroj: vlastní zpracování

5.2 Příspěvky na bydlení

V dimenzi „PnB“ obdrželo 0 bodů 401 obcí KHK, 1 až 2 body 35 obcí, 3 až 4 body 11 obcí a 5 až 6 bodů 1 obec – viz Tabulka 11. Kartografické zpracování nabízí Mapa 4.

Tabulka 11 – Počty obcí v dimenzi „PnB“ pro r. 2018

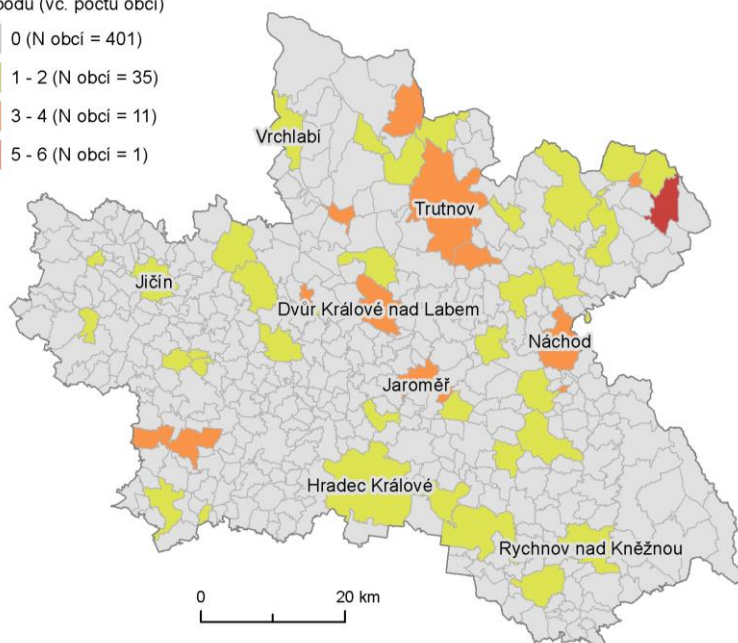
	PnB - bodové rozpětí				CELKEM N obcí
	0	1 až 2	3 až 4	5 až 6	
KHK	401	35	11	1	448
ČR	5523	504	205	26	6258

Zdroj: vlastní zpracování

Mapa 4 – Obce Královéhradeckého kraje v dimenzi „PnB“ pro r. 2018

Kategorizace míry koncentrace
počet bodů (vč. počtu obcí)

- 0 (N obcí = 401)
- 1 - 2 (N obcí = 35)
- 3 - 4 (N obcí = 11)
- 5 - 6 (N obcí = 1)



Zdroj: vlastní zpracování

Nejvíce vyplacených PnB směřovalo do SO ORP Hradec Králové (1963), Trutnov (1151) a Náchod (898); naopak nejméně těchto dávek bylo vyplaceno v SO ORP Nové Město nad Metují (172), Nová Paka (175) a Rychnov nad Kněžnou (201). Celkově v KHK bylo vyplaceno 7734 PnB. Příjemci dávky PnB byly z hlediska podílu nejvíce zastoupeni v SO ORP Broumov (3,5 %), Jaroměř (2,1 %) a Trutnov (2,1 %); na druhou stranu nejnižší podíl příjemců byl v SO ORP Rychnov nad Kněžnou (0,7 %), Kostelec nad Ohří (1 %) a Dobruška (1,3 %). Celkový podíl příjemců PnB v KHK činil 1,7 %. Bližší přehled nabízí.

Tabulka 12.

Tabulka 12 – Podíly a absolutní počty v dimenzi „PnB“ na úrovni SO ORP

ORP	Vyplacených PnB (průměrný měsíc r. 2018)	Podíl příjemců PnB (průměrný měsíc r. 2018)
Broumov	482	3,5
Dobruška	223	1,3
Dvůr Králové nad Labem	464	2,0
Hořice	224	1,4
Hradec Králové	1963	1,6
Jaroměř	344	2,1
Jičín	561	1,4
Kostelec nad Orlicí	206	1,0
Náchod	898	1,7
Nová Paka	175	1,5
Nové Město nad Metují	172	1,4
Nový Bydžov	284	1,9
Rychnov nad Kněžnou	201	0,7
Trutnov	1151	2,1
Vrchlabí	386	1,7
KHK	7734	1,7
ČR	185023	2,1

Zdroj: vlastní zpracování

Dle jednotlivých MAS působících na území KHK nejvíce vyplacených PnB (viz Tabulka 13) směřovalo do MAS „MAS Stolové hory, z. s.“ (666), „MAS Krkonoše, z. s.“ (588) a „MAS Mezi Úpou a Metují, z. s.“ (588); naopak nejméně těchto dávek bylo vyplaceno v MAS „MAS Holicko, o.p.s.“ (197), „Sdružení SPLAV, z.s.“ (211) a „Hradecký venkov o.p.s.“ (219). Z hlediska podílu byli příjemci dávky PnB nejvíce zastoupeni v MAS „MAS Broumovsko+, z. s.“ (3,5 %), „MAS Královédvorský, z. s.“ (2,3 %) a „MAS Stolové hory, z. s.“ (2,1 %); na druhou stranu nejnižší podíl příjemců byl v MAS „Sdružení SPLAV, z.s.“ (0,7 %), „Hradecký venkov o.p.s.“ (0,8 %) a „Obecně prospěšná společnost pro Český ráj“ (1 %).

Tabulka 13 – Podíly a absolutní počty v dimenzi „PnB“ na úrovni MAS

MAS	Krajská působnost MAS	Vyplacených PnB (průměrný měsíc r. 2018)	Podíl příjemců PnB (průměrný měsíc r. 2018)
Hradecký venkov o.p.s.	KHK	219	0,8
MAS Brána do Českého ráje, z.s.	KHK + LBK	450	1,3
MAS Broumovsko+, z. s.	KHK	482	3,5
MAS Holicko, o.p.s.	PAK + KHK	197	1,3
MAS Královédvorský, z. s.	KHK	404	2,3
MAS Podchlumí, z. s.	KHK	264	1,4
MAS Království - Jestřebí hory, o.p.s.	KHK	294	1,4
MAS Krkonoše, z. s.	KHK	588	1,8
MAS Mezi Úpou a Metují, z. s.	KHK	588	1,7
MAS POHODA venkova, z.s.	KHK	368	1,4
MAS Stolové hory, z. s.	KHK	666	2,1
NAD ORLICÍ, o.p.s.	KHK + PAK	488	1,1
Obecně prospěšná společnost pro Český ráj	STC + LBK + KHK	376	1,0
Otevřené zahrady Jičínska z. s.	KHK	389	1,5
Sdružení SPLAV, z.s.	KHK	211	0,7
Společná CIDLINA, z.s.	KHK	406	1,8
KHK		7734	1,7
ČR		185023	2,1

Zdroj: vlastní zpracování

5.3 Příspěvky na živobytí

V dimenzi „PnŽ“ obdrželo 0 bodů 380 obcí KHK, 1 až 2 body 51 obcí, 3 až 4 body 14 obcí a 5 až 6 bodů 3 obce – viz Tabulka 14. Kartografické zpracování nabízí Mapa 5.

Tabulka 14 – Počty obcí v dimenzi „PnŽ“ pro r. 2018

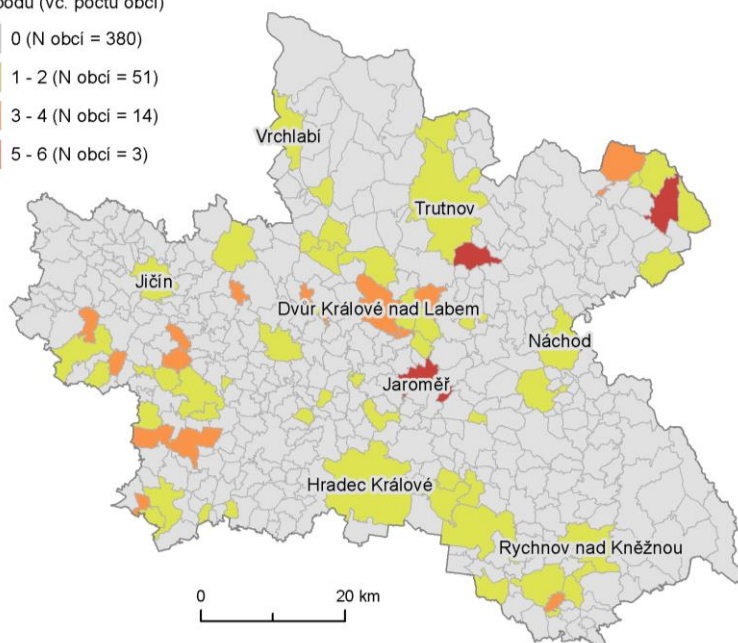
	PnŽ - bodové rozpětí				CELKEM N obcí
	0	1 až 2	3 až 4	5 až 6	
KHK	380	51	14	3	448
ČR	5223	679	311	45	6258

Zdroj: vlastní zpracování

Mapa 5 – Obce Královéhradeckého kraje v dimenzi „PnŽ“ pro r. 2018

Kategorizace míry koncentrace
počet bodů (vč. počtu obcí)

- 0 (N obcí = 380)
- 1 - 2 (N obcí = 51)
- 3 - 4 (N obcí = 14)
- 5 - 6 (N obcí = 3)



Zdroj: vlastní zpracování

Nejvyšší počet vyplacených PnŽ byl v SO ORP Hradec Králové (696), Trutnov (404) a shodně Broumov a Náchod (251); naopak nejméně dávek směřovalo do SO ORP Nové Město nad Metují (47), Nová Paka (47) a Dobruška (64). Celkově v KHK bylo vyplaceno 2863 PnŽ. Podíl příjemců dávky PnŽ byl nejvyšší v SO ORP Broumov (1,8 %), Jaroměř (1,2 %) a Nový Bydžov (0,9 %); naopak nejnižší podíl příjemců byl v ORP Rychnov nad Kněžnou (0,3 %) a Kostelec nad Orlicí (0,3 %). Celkový podíl příjemců PnŽ v KHK dosáhl výše 0,8 %. Bližší přehled nabízí Tabulka 15.

Tabulka 15 – Podíly a absolutní počty v dimenzi „PnŽ“ na úrovni SO ORP

SO ORP	Vyplacených PnŽ (průměrný měsíc r. 2018)	Podíl příjemců PnŽ (průměrný měsíc r. 2018)
Broumov	251	1,8
Dobruška	64	0,4
Dvůr Králové nad Labem	186	0,8
Hořice	70	0,5
Hradec Králové	696	0,6
Jaroměř	191	1,2
Jičín	189	0,5
Kostelec nad Orlicí	122	0,6
Náchod	251	0,5
Nová Paka	47	0,4
Nové Město nad Metují	47	0,4
Nový Bydžov	128	0,9
Rychnov nad Kněžnou	83	0,3
Trutnov	404	0,7
Vrchlabí	136	0,6
KHK	2863	0,6
ČR	79033	0,9

Zdroj: vlastní zpracování

Dle jednotlivých MAS působících na území KHK byl nejvyšší počet vyplacených PnŽ (viz Tabulka 16) v MAS „MAS Broumovsko+, z. s.“ (251), „MAS Mezi Úpou a Metují, z. s.“ (251) a „NAD ORLICÍ, o.p.s.“ (237); naopak nejméně dávek směřovalo do MAS „Obecně prospěšná společnost pro Český ráj“ (80), „MAS Holicko, o.p.s.“ (85) a „Hradecký venkov o.p.s.“ (98). Podíl příjemců dávky PnŽ byl nejvyšší v MAS „MAS Broumovsko+, z. s.“ (1,8 %), „MAS Královédvorsk, z. s.“ (0,8 %) a „Společná CIDLINA, z.s.“ (0,8 %); naopak nejnižší podíl příjemců byl v MAS „Obecně prospěšná společnost pro Český ráj“ (0,2 %) a „Sdružení SPLAV, z.s.“ (0,3 %).

Tabulka 16 – Podíly a absolutní počty v dimenzi „PnŽ“ na úrovni MAS

MAS	Krajská působnost MAS	Vyplacených PnŽ (průměrný měsíc r. 2018)	Podíl příjemců PnŽ (průměrný měsíc r. 2018)
Hradecký venkov o.p.s.	KHK	98	0,4
MAS Brána do Českého ráje, z.s.	KHK + LBK	136	0,4
MAS Broumovsko+, z. s.	KHK	251	1,8
MAS Holicko, o.p.s.	PAK + KHK	85	0,6
MAS Královédvorsk, z. s.	KHK	148	0,8
MAS Podchlumí, z. s.	KHK	102	0,5
MAS Království - Jestřebí hory, o.p.s.	KHK	146	0,7
MAS Krkonoše, z. s.	KHK	209	0,6
MAS Mezi Úpou a Metují, z. s.	KHK	251	0,7
MAS POHODA venkova, z.s.	KHK	102	0,4
MAS Stolové hory, z. s.	KHK	193	0,6
NAD ORLICÍ, o.p.s.	KHK + PAK	237	0,6
Obecně prospěšná společnost pro Český ráj	STC + LBK + KHK	80	0,2
Otevřené zahrady Jičínska z. s.	KHK	126	0,5
Sdružení SPLAV, z.s.	KHK	101	0,3
Společná CIDLINA, z.s.	KHK	176	0,8
KHK		2863	0,6
ČR		79033	0,9

Zdroj: vlastní zpracování

5.4 Uchazeči o zaměstnání v evidenci déle než 6 měsíců

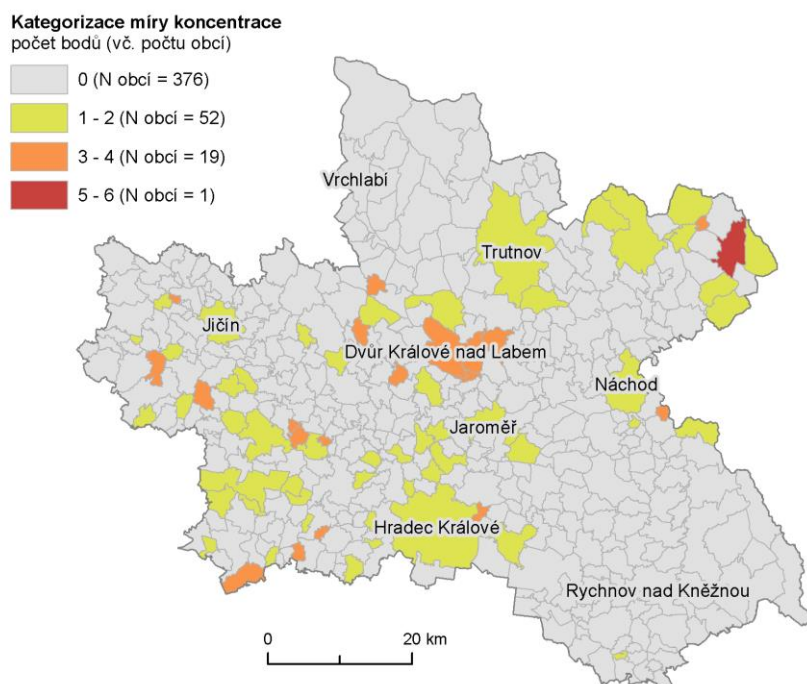
V dimenzi „UoZ evidovaní déle než 6 měsíců“ obdrželo 0 bodů 376 obcí KHK, 1 až 2 body 52 obcí, 3 až 4 body 19 obcí a 5 až 6 bodů 1 obec – viz Tabulka 17. Kartografické zpracování nabízí Mapa 6.

Tabulka 17 – Počty obcí v dimenzi „UoZ evidovaní déle než 6 měsíců“ pro r. 2018

	UoZ 6+ - bodové rozpětí				CELKEM N obcí
	0	1 až 2	3 až 4	5 až 6	
KHK	376	52	19	1	448
ČR	4384	1297	540	37	6258

Zdroj: vlastní zpracování

Mapa 6 – Obce Královéhradeckého kraje v dimenzi „UoZ evidovaní déle než 6 měsíců“ pro r. 2018



Zdroj: vlastní zpracování

Nejvyšší počty UoZ evidovaných déle než 6 měsíců byly indikovány v SO ORP Hradec Králové (1030), Trutnov (306) a Broumov (258); na druhou stranu, nejnižší počet těchto UoZ byl v SO ORP Nové Město nad Metují (36), Dobruška (45) a Kostelec nad Orlicí (50). Celkově bylo v KHK vedeno těchto dlouhodobě nezaměstnaných 2841. UoZ evidovaní déle než 6 měsíců byli z hlediska podílu nejvíce zastoupeni v SO ORP Broumov (2,6 %), Dvůr Králové nad Labem (1,4 %) a Nový Bydžov (1,3 %); nejnižší podíl byl pak zaznamenán v SO ORP Kostelec nad Orlicí (0,3 %) a Rychnov nad Kněžnou (0,3 %). Celkový podíl těchto UoZ byl v KHK 0,8 %. Bližší přehled nabízí Tabulka 18.

Tabulka 18 – Podíly a absolutní počty v dimenzi „UoZ evidovaní déle než 6 měsíců“ na úrovni SO ORP

SO ORP	Počet UoZ evidovaných déle než 6 měsíců (prosinec 2018)	Podíl UoZ evidovaných déle než 6 měsíců (prosinec 2018)
Broumov	258	2,6
Dobruška	45	0,4
Dvůr Králové nad Labem	238	1,4
Hořice	73	0,6
Hradec Králové	1030	1,1
Jaroměř	104	0,8
Jičín	168	0,5
Kostelec nad Orlicí	50	0,3
Náchod	198	0,5
Nová Paka	54	0,6
Nové Město nad Metují	36	0,4
Nový Bydžov	145	1,3
Rychnov nad Kněžnou	61	0,3
Trutnov	306	0,8
Vrchlabí	75	0,4
KHK	2841	0,8
ČR	92041	1,3

Zdroj: vlastní zpracování

Dle jednotlivých MAS působících na území KHK byl nejvyšší počet UoZ evidovaných déle než 6 měsíců (viz Tabulka 19) indikován v MAS „MAS Broumovsko+, z. s.“ (258), „MAS Brána do Českého ráje, z.s.“ (213) a „Hradecký venkov o.p.s.“ (205); na druhou stranu, nejnižší počet těchto UoZ byl v MAS „MAS Holicko, o.p.s.“ (41), „Sdružení SPLAV, z.s.“ (68) a „MAS POHODA venkova, z.s.“ (77). UoZ evidovaní déle než 6 měsíců byli z hlediska podílu nejvíce zastoupeni v MAS „MAS Broumovsko+, z. s.“ (2,6 %), „MAS Královédvorsk, z. s.“ (1,4 %) a „Společná CIDLINA, z.s.“ (1,2 %); nejnižší podíl byl pak zaznamenán v MAS „Sdružení SPLAV, z.s.“ (0,3 %), „MAS Holicko, o.p.s.“ (0,4 %) a „MAS POHODA venkova, z.s.“ (0,4 %).

Tabulka 19 – Podíly a absolutní počty v dimenzi „UoZ evidovaní déle než 6 měsíců“ na úrovni MAS

MAS	Krajská působnost MAS	Počet UoZ evidovaných déle než 6 měsíců (prosinec 2018)	Podíl UoZ evidovaných déle než 6 měsíců (prosinec 2018)
Hradecký venkov o.p.s.	KHK	205	1,0
MAS Brána do Českého ráje, z.s.	KHK + LBK	213	0,8
MAS Broumovsko+, z. s.	KHK	258	2,6
MAS Holicko, o.p.s.	PAK + KHK	41	0,4
MAS Královédvorsk, z. s.	KHK	178	1,4
MAS Podchlumí, z. s.	KHK	95	0,7
MAS Království - Jestřebí hory, o.p.s.	KHK	128	0,8
MAS Krkonoše, z. s.	KHK	125	0,5
MAS Mezi Úpou a Metují, z. s.	KHK	172	0,6
MAS POHODA venkova, z.s.	KHK	77	0,4
MAS Stolové hory, z. s.	KHK	126	0,5
NAD ORLICÍ, o.p.s.	KHK + PAK	166	0,5
Obecně prospěšná společnost pro Český ráj	STC + LBK + KHK	196	0,7
Otevřené zahrady Jičínka z. s.	KHK	111	0,6
Sdružení SPLAV, z.s.	KHK	68	0,3
Společná CIDLINA, z.s.	KHK	201	1,2
KHK		2841	0,8
ČR		92041	1,3

Zdroj: vlastní zpracování

5.5 Předčasné odchody ze vzdělávání

V dimenzi „předčasné odchody“ obdrželo 0 bodů 268 obcí KHK, 1 až 2 body 95 obcí, 3 až 4 body 75 obcí a 5 až 6 bodů 10 obcí – viz Tabulka 20. Kartografické zpracování nabízí Mapa 7.

Tabulka 20 – Počty obcí v dimenzi „předčasné odchody“ pro r. 2018

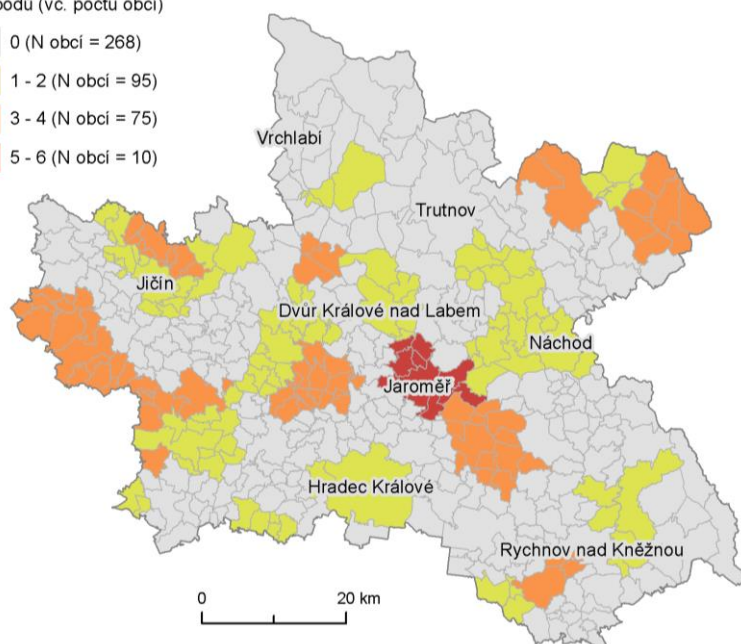
	Předčasné odchody - bodové rozpětí				CELKEM N obcí
	0	1 až 2	3 až 4	5 až 6	
KHK	268	95	75	10	448
ČR	3994	1365	784	115	6258

Zdroj: vlastní zpracování

Mapa 7 – Obce Královéhradeckého kraje v dimenzi „předčasné odchody“ pro r. 2018

Kategorizace míry koncentrace
počet bodů (vč. počtu obcí)

- 0 (N obcí = 268)
- 1 - 2 (N obcí = 95)
- 3 - 4 (N obcí = 75)
- 5 - 6 (N obcí = 10)



Zdroj: vlastní zpracování

Nejvíce předčasných odchodů bylo zaznamenáno v SO ORP Hradec Králové (21), Jaroměř (21) a Jičín (18); naopak nejméně k předčasným odchodům docházelo v SO ORP Nové Město nad Metují (0), Nová Paka (4) a Vrchlabí (5). V celkovém součtu se všechny předčasné odchody v KHK týkaly 149 žáků a žaček. Podíl předčasných odchodů byl jako nejvyšší indikován v ORP Jaroměř (14 %), Broumov (10,3 %) a Nový Bydžov (6,5 %); naopak nejnižší byl tento podíl v SO ORP Nové Město nad Metují (0 %), Trutnov (1,3 %) a Hradec Králové (2 %). Celkový podíl odchodů byl v KHK 3,6 %. Bližší přehled nabízí Tabulka 21.

Tabulka 21 – Podíly a absolutní počty v dimenzi „předčasné odchody“ na úrovni SO ORP

SO ORP	Počet předčasných odchodů (školní rok 2017/18)	Podíl předčasných odchodů (školní rok 2017/18)
Broumov	12	10,3
Dobruška	7	4,7
Dvůr Králové nad Labem	7	3,6
Hořice	8	5,8
Hradec Králové	21	2,0
Jaroměř	21	14,0
Jičín	18	5,1
Kostelec nad Orlicí	9	4,6
Náchod	15	3,3
Nová Paka	4	4,6
Nové Město nad Metují	0	0,0
Nový Bydžov	10	6,5
Rychnov nad Kněžnou	6	2,0
Trutnov	6	1,3
Vrchlabí	5	2,5
KHK	149	3,6
ČR	3328	4,3

Zdroj: vlastní zpracování

Dle jednotlivých MAS působících na území KHK bylo nejvíce předčasných odchodů (viz Tabulka 22) zaznamenáno v MAS „MAS Mezi Úpou a Metují, z. s.“ (28), „Otevřené zahrady Jičínka z. s.“ (16) a „NAD ORLICÍ, o.p.s.“ (14); naopak nejméně k předčasným odchodům docházelo v MAS „Hradecký venkov o.p.s.“ (3), „MAS Holicko, o.p.s.“ (4) a „MAS Království - Jestřebí hory, o.p.s.“ (4). Podíl předčasných odchodů byl jako nejvyšší indikován v MAS „MAS Broumovsko+, z. s.“ (10,3 %), „MAS Mezi Úpou a Metují, z. s.“ (9,9 %) a „Otevřené zahrady Jičínka z. s.“ (6,1 %); naopak nejnižší byl tento podíl v MAS „MAS Krkonoše, z. s.“ (1,8 %), „Hradecký venkov o.p.s.“ (2,1 %) a „Sdružení SPLAV, z.s.“ (2,2 %).

Tabulka 22 – Podíly a absolutní počty v dimenzi „předčasné odchody“ na úrovni MAS

MAS	Krajská působnost MAS	Počet předčasných odchodů (školní rok 2017/18)	Podíl předčasných odchodů (školní rok 2017/18)
Hradecký venkov o.p.s.	KHK	3	2,1
MAS Brána do Českého ráje, z.s.	KHK + LBK	10	4,0
MAS Broumovsko+, z. s.	KHK	12	10,3
MAS Holicko, o.p.s.	PAK + KHK	4	3,6
MAS Královédvorský, z. s.	KHK	7	3,8
MAS Podchlumí, z. s.	KHK	8	5,3
MAS Království - Jestřebí hory, o.p.s.	KHK	4	3,2
MAS Krkonoše, z. s.	KHK	5	1,8
MAS Mezi Úpou a Metují, z. s.	KHK	28	9,9
MAS POHODA venkova, z.s.	KHK	7	2,5
MAS Stolové hory, z. s.	KHK	8	2,7
NAD ORLICÍ, o.p.s.	KHK + PAK	14	3,7
Obecně prospěšná společnost pro Český ráj	STC + LBK + KHK	9	2,5
Otevřené zahrady Jičínka z. s.	KHK	16	6,1
Sdružení SPLAV, z.s.	KHK	7	2,2
Společná CIDLINA, z.s.	KHK	11	5,1
KHK		149	3,6
ČR		3328	4,3

Zdroj: vlastní zpracování

6 Shrnutí a závěr

Na území KHK působí 448 obcí, které tak tvoří cca 7 % všech obcí ČR. Prizmatem indexu sociálního vyloučení nahlédnuto, 257 obcí KHK (57 % obcí KHK) obdrželo **0 až 1 bod**, a lze je tak považovat za **obce sociálním vyloučením neohrožené**; 167 obcí (37 % obcí KHK) získalo **2 až 7 bodů**, a lze je proto z hlediska sociálního vyloučení považovat za **rizikové**. Pokud budeme považovat **hodnoty indexu 8 a vyšší** za ukazatel sociálním vyloučením **ohrožených** obcí, pak se jich na území KHK vyskytovalo 24 (5 % obcí KHK). Posledně jmenovaná kategorie obcí si rozhodně zaslouží z hlediska politik sociálního začleňování zvýšenou pozornost, byť i kategorie rizikových obcí by neměla zůstat upozaděna.

Jestliže ohrožené obce (8 a více bodů) tvořily 5 % ze všech obcí na území KHK, jednoznačně lze konstatovat, že tento stav je v komparaci s ostatními kraji nadprůměrně dobrý – nižší podíl těchto obcí se vyskytoval jen na území krajů Pardubického (4 %) a Vysočiny (4 %); shodně na tom byly kraje Středočeský (5 %) a Zlínský (5 %). Ze všech obcí v ČR spadalo do dané kategorie 8 % obcí. V tomto ohledu patřily naopak mezi nejzatíženější kraje Karlovarský (23 %), Ústecký (21 %) a Moravskoslezský (20 %).

Výskyt ohrožených obcí byl napříč KHK poměrně rozprostřený – ačkoli celkový podíl ohrožených obcí KHK byl v celorepublikovém srovnání nízký, vnitřní diference kraje byla poměrně vysoká. Obcí s 8 a více body bylo nejvíce v SO ORP Jičín (6), Broumov (4) a Hradec Králové (4); naopak v SO OPR Dobruška, Kostelec nad Orlicí, Nová Paka, Nové Město nad Metují, Rychnov nad Kněžnou a Vrchlabí se nevyskytovala ani jedna obec z hlediska sociálního vyloučení ohrožená. Nejvyšší podíl obcí s 8 a více body se vyskytoval v SO ORP Broumov (28 %) a Dvůr Králové nad Labem (11 %). Co se týče MAS působících na území KHK, pak mezi ty nejzatíženější patřily „Otevřené zahrady Jičínska z. s.“ (5 obcí v kategorii ohrožená) a „MAS Broumovsko+, z. s.“ (4 obce v kategorii ohrožená).

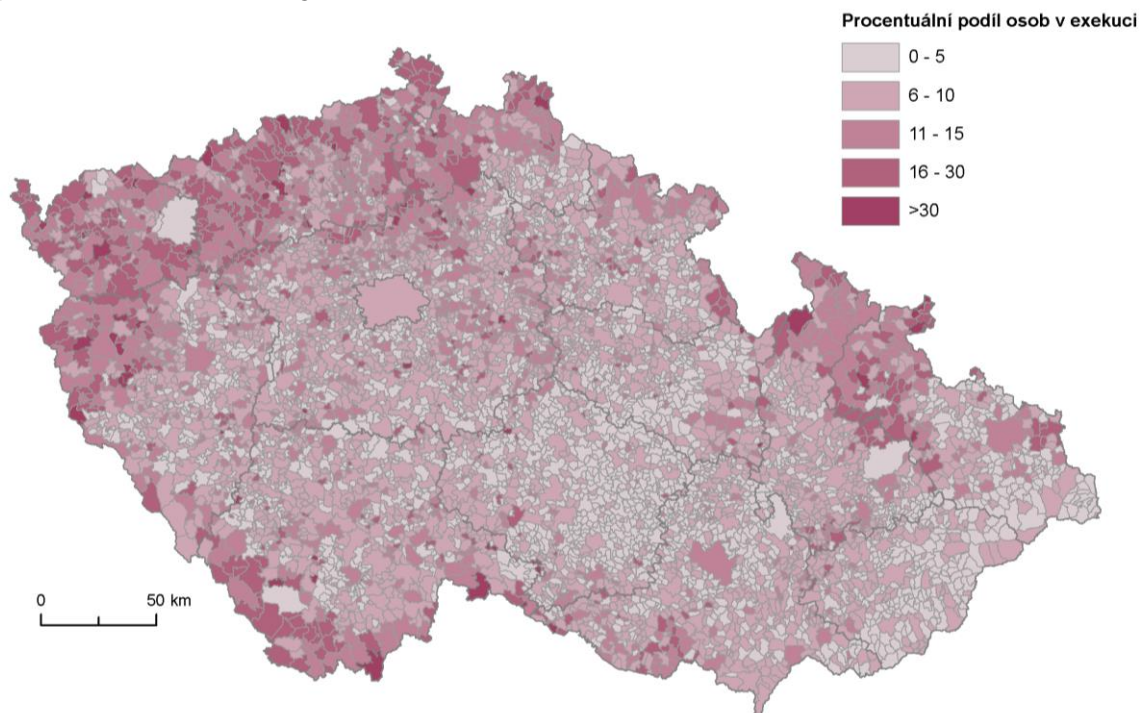
Na KHK se lze pro bližší detail podívat rovněž optikou dílčích dimenzí indexu sociálního vyloučení, kterých je pět (osoby v exekuci, příspěvky na bydlení, příspěvky na živobytí, nezaměstnaní déle než 6 měsíců a předčasné odchody ze ZŠ). Jestliže v každé dimenzi mohla obec obdržet nanejvýše 6 bodů, počet obcí, které obdržely v té které dimenzi více jak 3 body, je následující: za „osoby v exekuci“ obdrželo 3 a více bodů 21 obcí, za „PnB“ 12 obcí, za „PnŽ“ 17 obcí, za „UoZ 6+“ 20 obcí a za „předčasné odchody“ 85 obcí. Z hlediska celkového indexu sociálního vyloučení dvanáct nejzatíženějších obcí v KHK (nejvíce zatížená obec KHK obdržela 26 bodů, dvanáctá nejzatíženější obec 10 bodů) vykazovalo tento typ kumulace bodů napříč dílčími dimenzemi: 3 a více bodů obdrželo v dimenzi „osoby v exekuci“ 6 obcí, v dimenzi „PnB“ 6 obcí, v dimenzi „PnŽ“ 9 obcí, v dimenzi „UoZ 6+“ 5 obcí a v dimenzi „předčasné odchody“ 5 obcí.

Dílčí dimenze indexu sociálního vyloučení naznačují, že jednotlivé SO ORP a obce se odlišovaly také v tom, která dimenze sociálního vyloučení v nich byla více závažná. Například SO ORP Jaroměř byl v podílu nezaměstnaných déle než 6 měsíců na krajském průměru, ovšem podíl předčasných odchodů ze ZŠ měl v rámci kraje nejvyšší a v ostatních oblastech byl také mezi třemi SO ORP s nejvyššími hodnotami. Naopak SO ORP Trutnov vykazoval vysoké podíly osob v exekuci a u ostatních indikátorů vykazoval hodnoty blízké průměru, ale v předčasných odchodech ze vzdělávání byl naopak výrazně pod krajským průměrem. Vedle

územního zacílení aktivit na řešení sociálního vyloučení bude tedy vhodné podle místní situace modifikovat také jejich obsahové zacílení (na problematiku oddlužení, bydlení, zaměstnanosti nebo podporu vzdělávání).

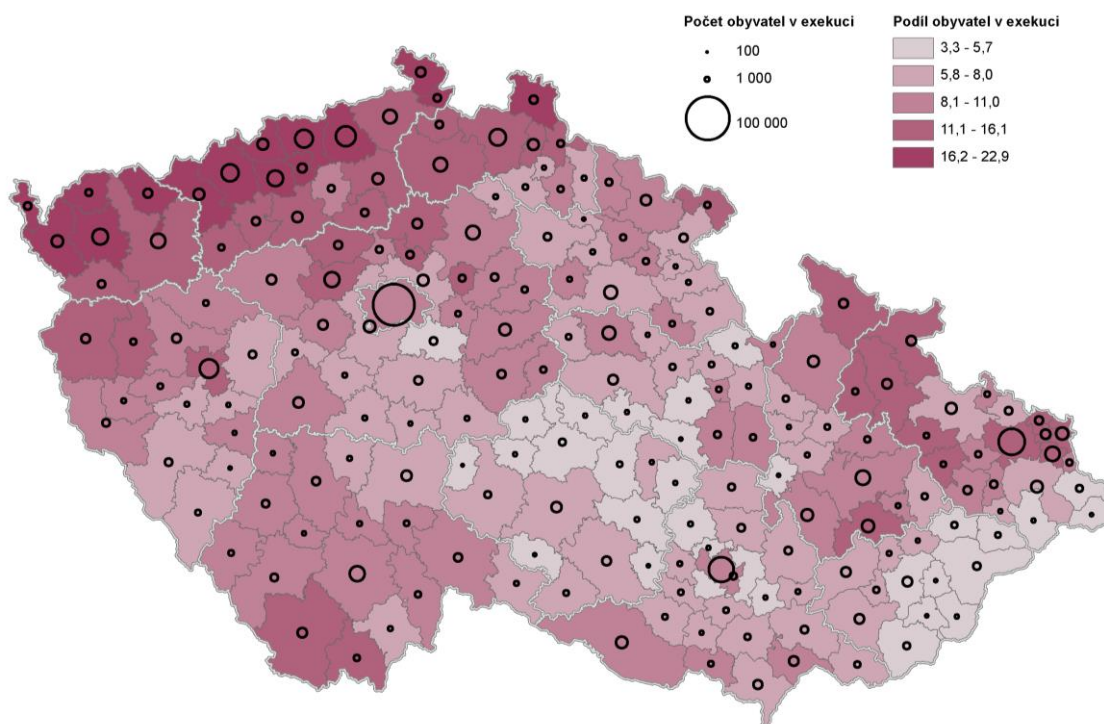
7 Přílohy

Mapa 8 – Dimenze „osoby v exekuci“ – podíl osob v exekuci v obcích (k 31. 12. 2017)



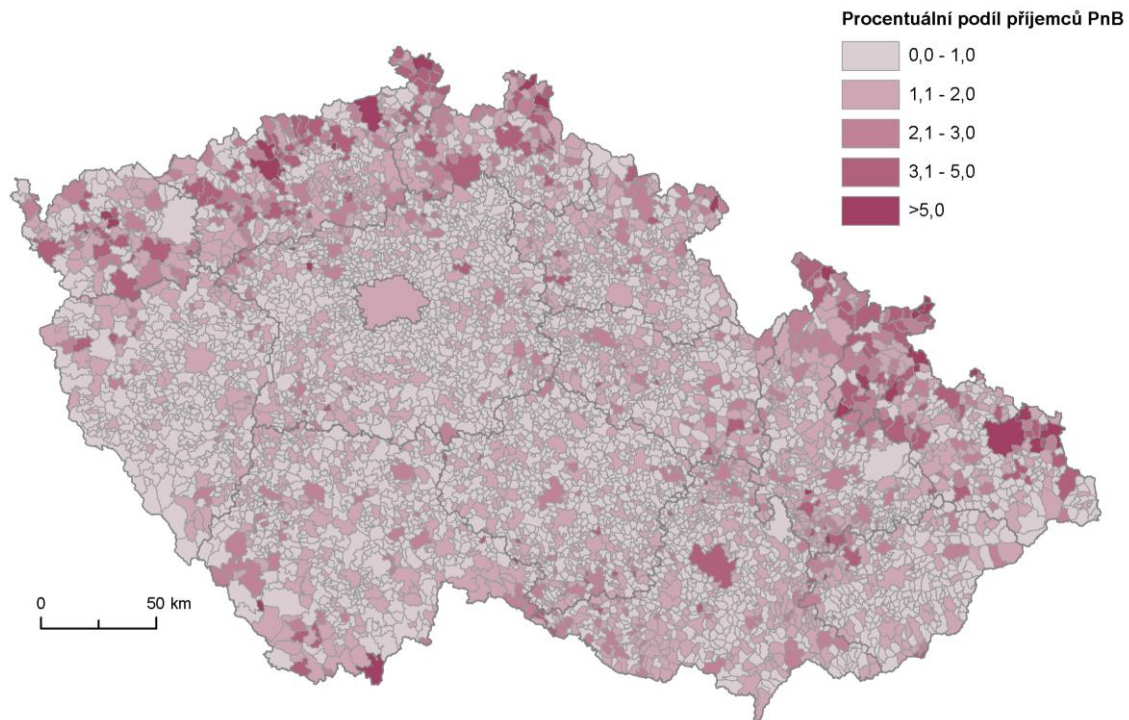
Zdroj: vlastní zpracování

Mapa 9 – Dimenze „osoby v exekuci“ – podíly a abs. počty v SO ORP (k 31. 12. 2017)



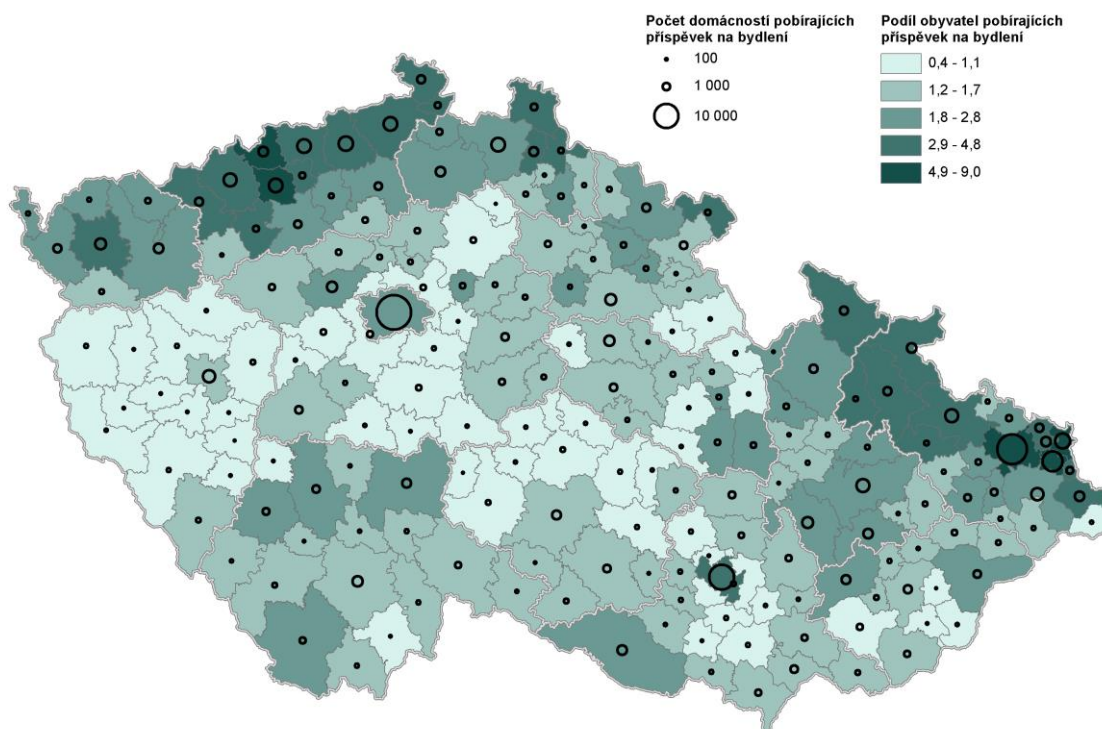
Zdroj: vlastní zpracování

Mapa 10 – Dimenze „PnB“ . podíl příjemců v obcích (průměrný měsíc r. 2018)



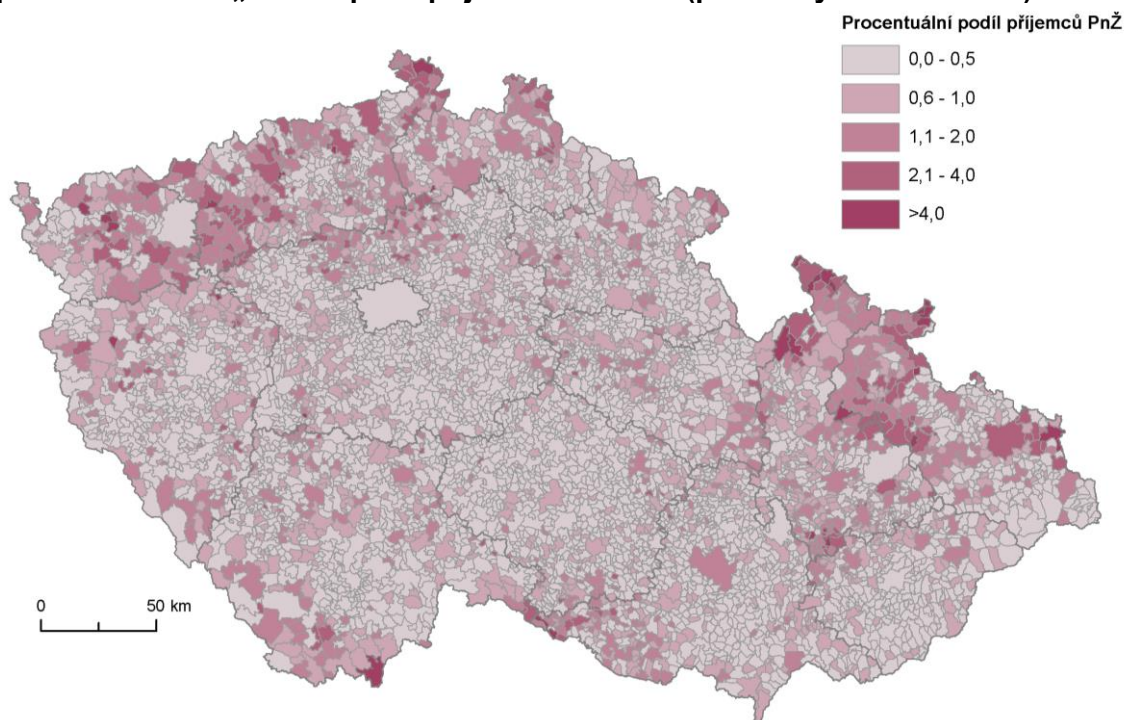
Zdroj: vlastní zpracování

Mapa 11 – Dimenze „PnB“ – podíly a abs. počty v SO ORP (průměrný měsíc r. 2018)



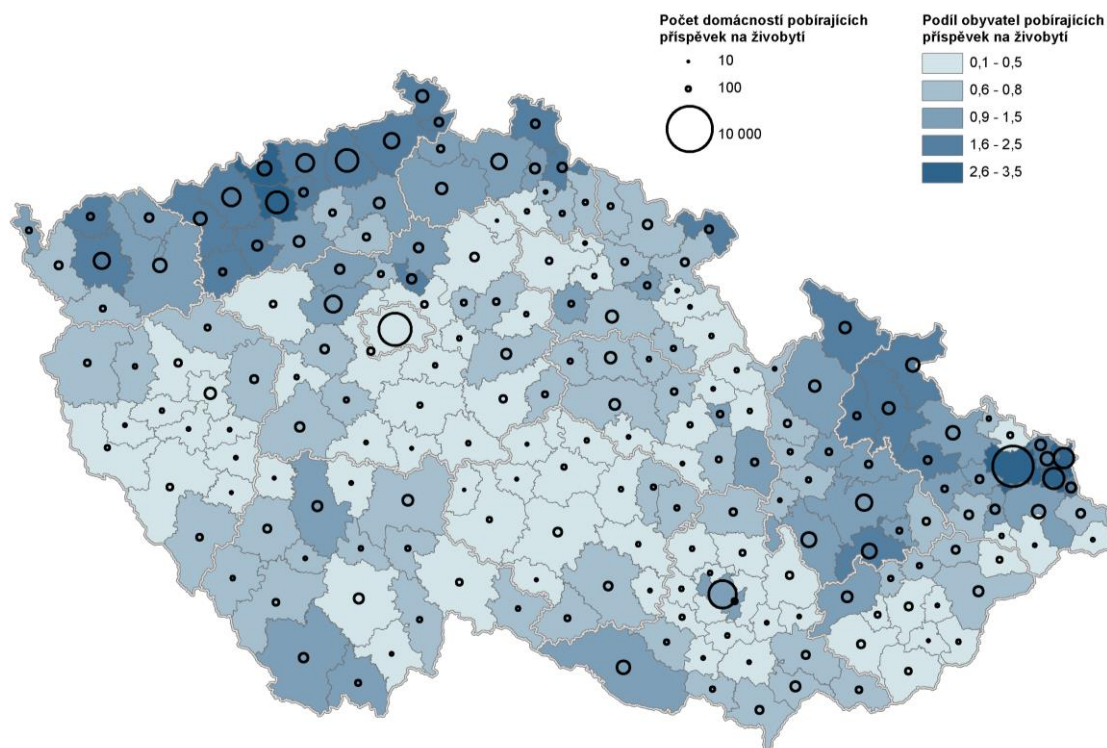
Zdroj: vlastní zpracování

Mapa 12 – Dimenze „PnŽ“ – podíl příjemců v obcích (průměrný měsíc r. 2018)



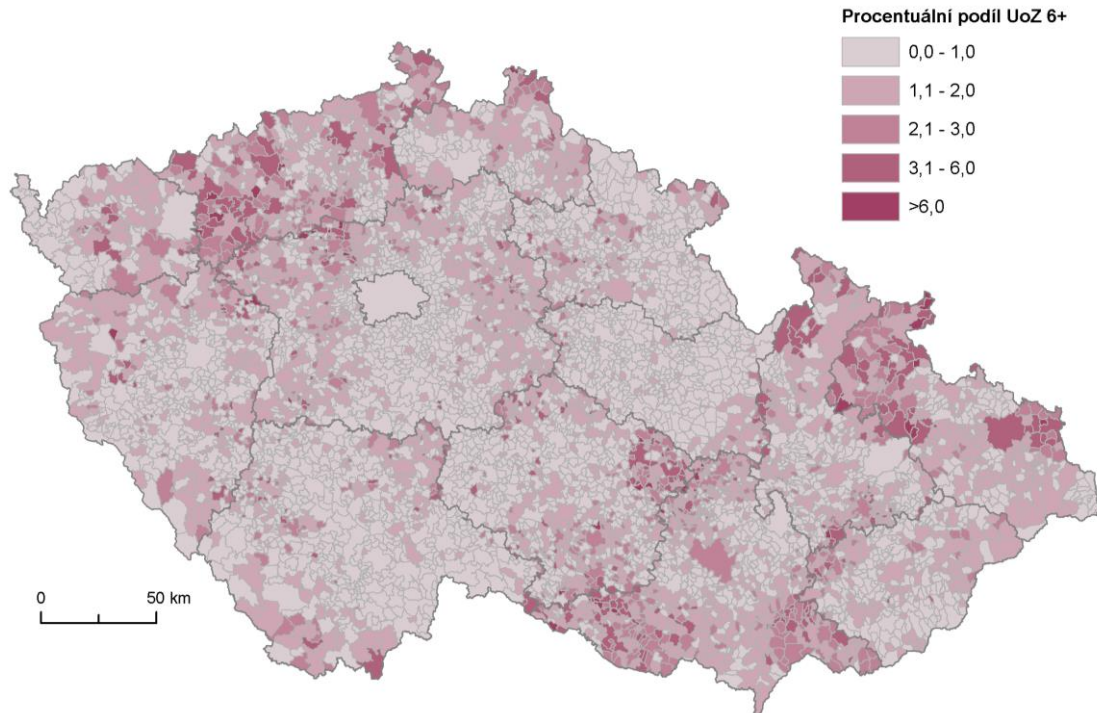
Zdroj: vlastní zpracování

Mapa 13 – Dimenze „PnŽ“ – podíly a abs. počty v SO ORP (průměrný měsíc r. 2018)



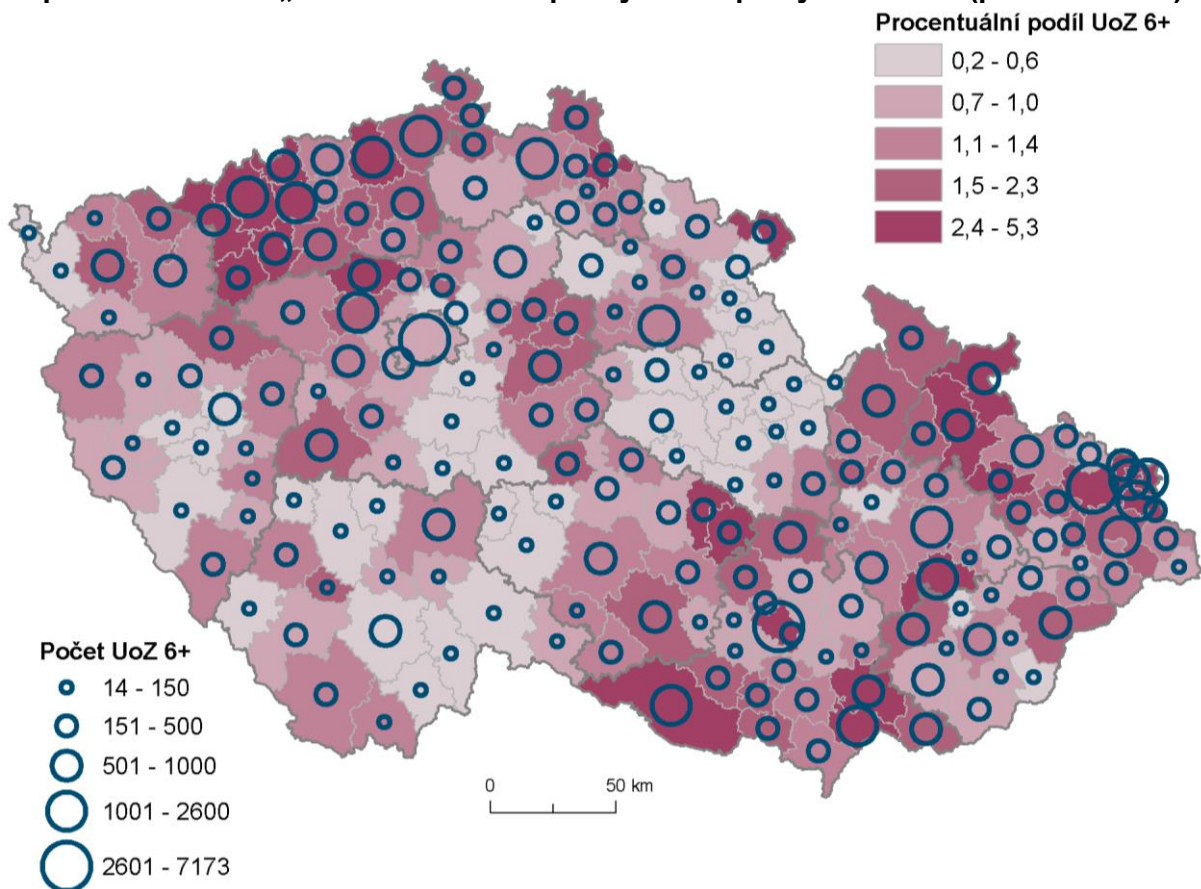
Zdroj: vlastní zpracování

Mapa 14 – Dimenze „UoZ 6+ měsíců“ – podíl příjemců v obcích (průměrný měsíc 2018)



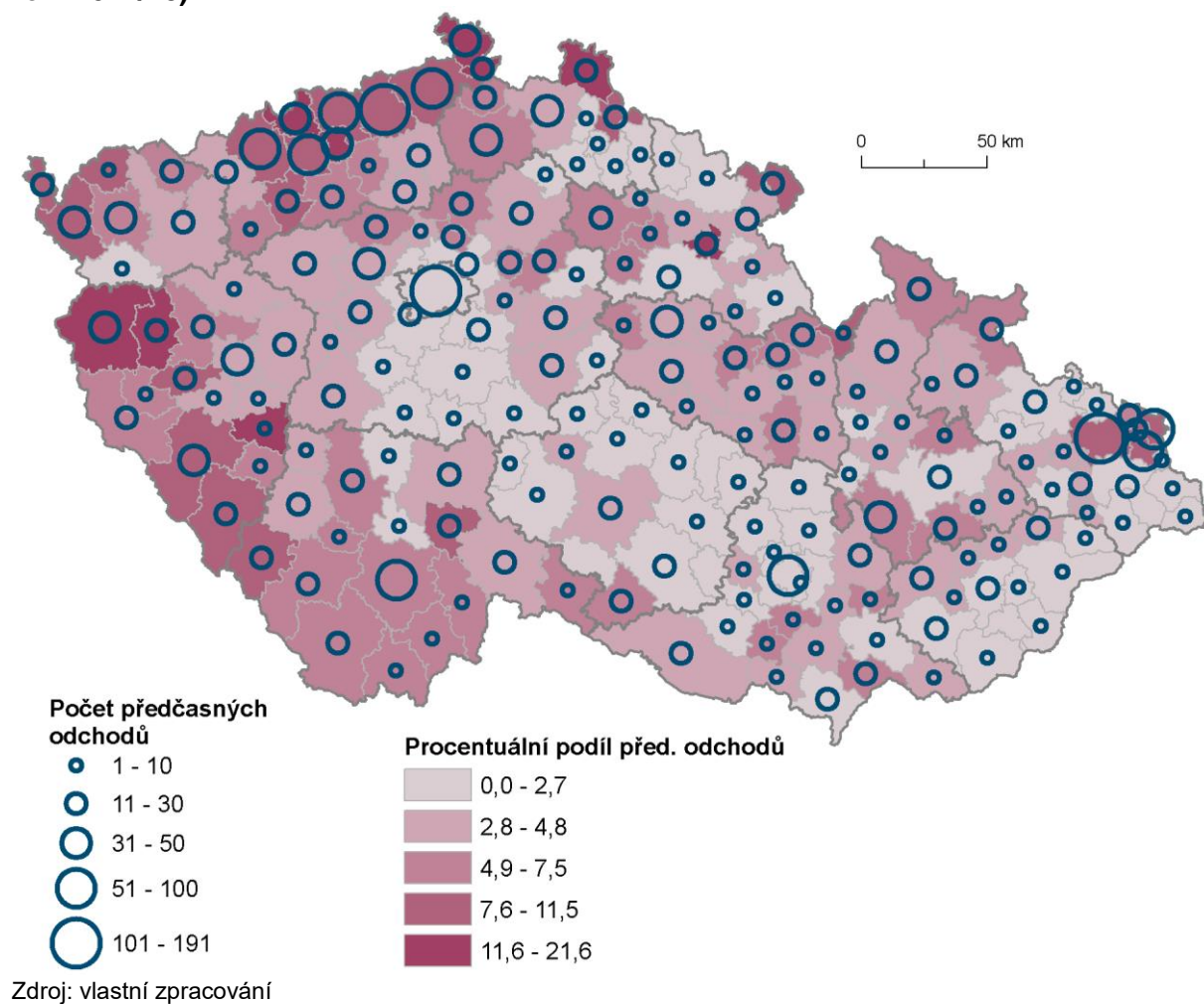
Zdroj: vlastní zpracování

Mapa 15 – Dimenze „UoZ 6+ měsíců“ – podíly a abs. počty v SO ORP (prosinec 2018)



Zdroj: vlastní zpracování

Mapa 16 – Dimenze „předčasné odchody“ – podíly a abs. počty v SO ORP (školní rok 2017/18)



8 Bibliografie

Lang, P. & Matoušek, R. 2020. *Metodika pro posouzení sociálního vyloučení v území*. Dostupné z: [bude zveřejněno na webu Agentury pro sociální začleňování]

Ministerstvo zemědělství. Nedatováno. *Metodika pro standardizaci místních akčních skupin v programovém období 2014–2020*. Dostupné z: https://www.szif.cz/cs/CmDocument?rid=%2Fapa_anon%2Fcs%2Fdokumenty_ke_stazeni%2Fprv2014%2Fopatreni%2Fleader%2F1481792777866%2F1481801034241.pdf

Růžička, M. & Toušek, L. 2014. Sociální exkluze: její prostorové formy a měnící se podoby. In J. Šubrt, et al., *Soudobá sociologie VI (Oblasti a specializace)* (s. 117–141). Praha: Karolinum.

Sirovátka, T., et al. 2013. *Indikátory strategie potlačování chudoby a sociálního vyloučení v České republice*. Brno: Výzkumný ústav práce a sociálních věcí.

Sýkora, L., et al. 2015. *Metodika identifikace lokalit rezidenční segregace*. Dostupné z: https://migraceonline.cz/doc/metodika_identifikace_lokalit_segregace_dvoustrany.pdf

Trlifajová, L., et al. 2018. *Daně, dávky, exekuce – jak v současnosti funguje systém podpory a ochrany nízkopříjmových domácností*. Dostupné z: <https://www.pracevobci.cz/upload/studies/5/SPOT-Dane-davky-exekuce.pdf>

Úřad vlády ČR. 2016. *Strategie boje proti sociálnímu vyloučení na období 2016–2020*. Dostupné z: https://www.dataplan.info/img_upload/7bdb1584e3b8a53d337518d988763f8d/strategie_boje-proti-socialnimu-vyloucenim-2016-2020.pdf