



Evropská unie
Evropský sociální fond
Operační program Zaměstnanost

Rozsah sociálního vyloučení v Jihomoravském kraji

Martin Šmoldas, Petr Lang, Zuzana Kopecká

červenec 2020



MINISTERSTVO
PRO MÍSTNÍ
ROZVOJ ČR



Agentura
pro sociální začleňování

Agentura pro sociální začleňování je jedním z odborů Ministerstva pro místní rozvoj České republiky. Agentura funguje od roku 2008 a je nástrojem na podporu obcím, které řeší problematiku sociálního vyloučení:

- **pomáhá** obcím a městům při mapování a detailním poznávání problémů sociálně vyloučených lokalit a jejich obyvatel, při přípravě a nastavování dlouhodobějších procesů pro jejich řešení a při získávání financí na tyto postupy,
- **propojuje** přitom místní subjekty (města a obce a jejich úřady, ale také neziskové organizace, školy a školská zařízení, Úřad práce, zaměstnavatele, policii a veřejnost), aby při sociálním začleňování spolupracovaly,
- **spolupracuje** s ministerstvy, přenáší informace z komunální úrovně směrem ke státní správě, podílí se na formování státní politiky sociálního začleňování a její koordinaci.

Kontaktní údaje:

Ministerstvo pro místní rozvoj ČR, Odbor pro sociální začleňování (Agentura)

Staroměstské náměstí 6, 110 15 Praha 1

www.mmr.cz

www.socialni-zaclenovani.cz

Zpracovatelé:

Martin Šmoldas, oddělení výzkumů a evaluací (martin.smoldas@mmr.cz)

Petr Lang, oddělení výzkumů a evaluací (petr.lang@mmr.cz)

Zuzana Kopecká, oddělení výzkumů a evaluací (zuzana.kopecka@mmr.cz)

Obsah

Seznam map	3
Seznam tabulek	3
Seznam zkratk	4
1 Úvod	5
2 Dimenze sociálního vyloučení a jeho indikátory	5
3 Měření sociálního vyloučení – indikátory a index	6
4 Souhrnné výsledky	8
4.1 Celkový rozsah sociálního vyloučení v Jihomoravském kraji	8
4.2 Rozsah sociálního vyloučení v obvodech obcí s rozšířenou působností a na území místních akčních skupin	11
5 Dílčí dimenze indexu sociálního vyloučení v Jihomoravském kraji	14
5.1 Osoby v exekuci	14
5.2 Příspěvky na bydlení	17
5.3 Příspěvky na živobytí	20
5.4 Uchazeči o zaměstnání v evidenci déle než 6 měsíců	23
5.5 Předčasné odchody ze vzdělávání	26
6 Shrnutí a závěr	29
7 Přílohy	31
8 Bibliografie	36

Seznam map

Mapa 1 – Index sociálního vyloučení pro r. 2018.....	9
Mapa 2 – Index sociálního vyloučení pro r. 2018 v obcích Jihomoravského kraje	9
Mapa 3 – Obce Jihomoravského kraje v dimenzi „osoby v exekuci“ pro r. 2018	14
Mapa 4 – Obce Jihomoravského kraje v dimenzi „PnB“ pro r. 2018.....	17
Mapa 5 – Obce Jihomoravského kraje v dimenzi „PnŽ“ pro r. 2018.....	20
Mapa 6 – Obce Jihomoravského kraje v dimenzi „UoZ evidovaní déle než 6 měsíců“ pro r. 2018	23
Mapa 7 – Obce Jihomoravského kraje v dimenzi „předčasné odchody“ pro r. 2018	26
Mapa 8 – Dimenze „osoby v exekuci“ – podíl osob v exekuci v obcích (k 31. 12. 2017)	31
Mapa 9 – Dimenze „osoby v exekuci“ – podíly a abs. počty v SO ORP (k 31. 12. 2017)	31
Mapa 10 – Dimenze „PnB“ . podíl příjemců v obcích (průměrný měsíc r. 2018).....	32
Mapa 11 – Dimenze „PnB“ – podíly a abs. počty v SO ORP (průměrný měsíc r. 2018).....	32
Mapa 12 – Dimenze „PnŽ“ – podíl příjemců v obcích (průměrný měsíc r. 2018).....	33
Mapa 13 – Dimenze „PnŽ“ – podíly a abs. počty v SO ORP (průměrný měsíc r. 2018)	33
Mapa 14 – Dimenze „UoZ 6+ měsíců“ – podíl příjemců v obcích (průměrný měsíc 2018)	34
Mapa 15 – Dimenze „UoZ 6+ měsíců“ – podíly a abs. počty v SO ORP (prosinec 2018).....	34
Mapa 16 – Dimenze „předčasné odchody“ – podíly a abs. počty v SO ORP (školní r. 2017/18)	35

Seznam tabulek

Tabulka 1 – Prahové hodnoty pro jednotlivé indikátory a jejich tři perspektivy (r. 2018).....	7
Tabulka 2 – Index sociálního vyloučení pro r. 2018	8
Tabulka 3 – Index sociálního vyloučení pro r. 2018 v krajích – počty obcí	10
Tabulka 4 – Index sociálního vyloučení pro r. 2018 v krajích – podíly obcí	10
Tabulka 5 – Index sociálního vyloučení pro r. 2018 v Jihomoravském kraji – počty obcí	11
Tabulka 6 – Index sociálního vyloučení pro r. 2018 v Jihomoravském kraji – podíly obcí	12
Tabulka 7 – Index sociálního vyloučení pro r. 2018 v MAS Jihomoravského kraje – počty obcí	13
Tabulka 8 – Počty obcí v dimenzi „osoby v exekuci“ pro r. 2018.....	14
Tabulka 9 – Podíly a absolutní počty v dimenzi „osoby v exekuci“ na úrovni SO ORP.....	15
Tabulka 10 – Podíly a absolutní počty v dimenzi „osoby v exekuci“ na úrovni MAS.....	16
Tabulka 11 – Počty obcí v dimenzi „PnB“ pro r. 2018	17
Tabulka 12 – Podíly a absolutní počty v dimenzi „PnB“ na úrovni SO ORP	18
Tabulka 13 – Podíly a absolutní počty v dimenzi „PnB“ na úrovni MAS	19
Tabulka 14 – Počty obcí v dimenzi „PnŽ“ pro r. 2018	20
Tabulka 15 – Podíly a absolutní počty v dimenzi „PnŽ“ na úrovni SO ORP	21
Tabulka 16 – Podíly a absolutní počty v dimenzi „PnŽ“ na úrovni MAS	22
Tabulka 17 – Počty obcí v dimenzi „UoZ evidovaní déle než 6 měsíců“ pro r. 2018	23
Tabulka 18 – Podíly a absolutní počty v dimenzi „UoZ evidovaní déle než 6 měsíců“ na úrovni SO ORP	24
Tabulka 19 – Podíly a absolutní počty v dimenzi „UoZ evidovaní déle než 6 měsíců“ na úrovni MAS	25
Tabulka 20 – Počty obcí v dimenzi „předčasné odchody“ pro r. 2018	26
Tabulka 21 – Podíly a absolutní počty v dimenzi „předčasné odchody“ na úrovni SO ORP	27
Tabulka 22 – Podíly a absolutní počty v dimenzi „předčasné odchody“ na úrovni MAS	28

Seznam zkratek

ČR: Česká republika
JHC: Jihočeský kraj
JHM: Jihomoravský kraj
KHK: Královéhradecký kraj
KVK: Karlovarský kraj
LBK: Liberecký kraj
MAS: místní akční skupina(-y)
MSK: Moravskoslezský kraj
N: počet (*count*)
OLK: Olomoucký kraj
ORP: obec (obce) s rozšířenou působností
PAK: Pardubický kraj
PHA: Hlavní město Praha
PLK: Plzeňský kraj
PnB: příspěvky na bydlení
PnŽ: příspěvky na živobytí
SO ORP: správní obvod(-y) obce (obcí) s rozšířenou působností
SVL: sociálně vyloučená(-é) lokalita(-y)
STC: Středočeský kraj
ULK: Ústecký kraj
UoZ: uchazeči o zaměstnání
UoZ 6+: uchazeči o zaměstnání evidovaní déle než 6 měsíců
VYS: Kraj Vysočina
ZLK: Zlínský kraj
ZŠ: základní škola(-y)
% podíl: procentuální podíl

1 Úvod

Strategie boje proti sociálnímu vyloučení na období 2016–2020 označuje sociální vyloučení jako jeden z „klíčových sociálních problémů naší společnosti“ (Úřad vlády ČR, 2016, s. 5) a jeho koncepční řešení v souvislosti s regionálními disparitami vnímá jako „jeden ze zásadních úkolů sociální politiky České republiky“ (Úřad vlády ČR, 2016, s. 6). Agentura pro sociální začleňování proto připravila novou *Metodiku pro posouzení rozsahu sociálního vyloučení v území*. (Lang & Matoušek, 2020) Cílem metodiky je umožnit popis a srovnání obcí a jiných územních jednotek na základě souboru indikátorů, které zachycují různé dimenze sociálního vyloučení. Oproti dosavadnímu mapování sociálně vyloučených lokalit umožňuje administrativní charakter využívaných dat každoroční aktualizaci výstupů ve formě aktuálních informací o stavu sociálního vyloučení v ČR a také srovnání jeho vývoje v čase. Podrobný popis a následná analýza rozsahu a vývoje sociálního vyloučení je nutnou podmínkou pro realizaci „informovaných politik“ (evidence-based policy) v oblasti sociálního začleňování jednak na národní úrovni a jednak na lokální úrovni, které specificky reagují na konkrétní místní situace a jejich podmíněnosti.

Předkládaná zpráva je praktickou aplikací *Metodiky pro posouzení rozsahu sociálního vyloučení v území* se **zacílením na Jihomoravský kraj**. Přináší deskriptivní i analytické informace o rozsahu sociálního vyloučení na několika územních úrovních: obcích, SO ORP, místních akčních skupinách apod. Zpráva vychází z posledních aktuálních dat, jimiž jsou data za **rok 2018** (v případě osob v exekuci k 31. 12. 2017).

Samotná metodika stejně jako tato zpráva (včetně zpráv pro další kraje) vznikly v rámci projektu „Systémové zajištění sociálního začleňování“ (CZ.03.2.63/0.0/15-030/0000605) realizovaného Odborem pro sociální začleňování Ministerstva pro místní rozvoj ČR.

2 Dimenze sociálního vyloučení a jeho indikátory

Sociální vyloučení se jako stav projevuje vytěsněním jednotlivců či celých skupin na okraj společnosti, kdy je jim omezován nebo zamezen přístup ke zdrojům, které jsou jinak ostatním členům společnosti dostupné. (Růžička & Toušek, 2014, s. 121) Stav, resp. rozsah sociálního vyloučení je sledován prostřednictvím indikátorů pokrývajících **dimenze chudoby, vyloučení z bydlení, vyloučení z oficiálního trhu práce, vyloučení ze vzdělávání a dimenzi zadluženosti**. (Lang & Matoušek, 2020) Sada zvolených indikátorů, která je pevně zakotvena i v národní soustavě indikátorů pro vyhodnocování pokroku v oblasti potlačování chudoby a sociálního vyloučení (srov. Sirovátka et al., 2013), je validní a robustní, tzn., že kombinace indikátorů je vzájemně konzistentní a pokrývá zásadní aspekty konceptu sociálního vyloučení. Seznam indikátorů (včetně uvedení zdroje dat a jejich popisu) je následující:

1) Příjemci příspěvku na živobytí (zdroj dat: MPSV)

- Příjemcem příspěvku na živobytí (PnŽ) se může stát domácnost, již zůstává na život méně než částka živobytí (součet životního minima členů domácnosti), která vyčerpala jiné možnosti pro zvýšení příjmů a prokazuje snahu o zvýšení příjmu vlastní prací. (Trlifajová et al., 2018, s. 2)

2) Příjemci příspěvku na bydlení (zdroj dat: MPSV)

- Příjemcem příspěvku na bydlení (PnB) se může stát domácnost, která vydává víc než 30 % (v Praze 35 %) příjmu na pokrytí nákladů na bydlení.

3) Osoby v exekuci (zdroj dat: Exekutorská komora ČR)

- Osoba, proti níž je vedeno jedno či více exekučních řízení.
- 4) Dlouhodobě nezaměstnané osoby** (zdroj dat: Úřad práce ČR)
- Osoba potenciálně ekonomicky aktivní je vedena v evidenci uchazečů o zaměstnání (UoZ) Úřadu práce déle než 6 měsíců.
- 5) Předčasné odchody ze systému základního vzdělávání – běžné třídy** (zdroj dat: MŠMT)
- Osoba (žák) ukončuje povinnou školní docházku v systému základního vzdělávání v 7. nebo 8. ročníku, a to v důsledku jednoho nebo dvou propadnutí. Indikátor se vztahuje pouze k běžným třídám, tzn., že nejsou zahrnuty osoby (žáci) předčasně ukončující povinnou školní docházku ve speciálních třídách. Speciální třídy byly z indikátoru předčasných odchodů vyřazeny, protože zařazení žáků do těchto tříd je podmíněno celou řadou důvodů, které nezbytně nesouvisejí se sociálním znevýhodněním. Především jde o důvody spojené se zdravotními handicapy žáků.

3 Měření sociálního vyloučení – indikátory a index

Jednotlivé indikátory jsou vyhodnocovány zvlášť, přičemž základní úroveň (jednotku) analýzy představují obce. V souladu s *Metodikou identifikace lokalit rezidenční segregace* (Sýkora et al., 2015, s. 11) je každý z indikátorů nahlížen ze tří odlišných, avšak doplňujících se úhlů pohledu územní koncentrace: (1) **absolutní počet**, (2) **relativní podíl** a (3) **lokalizační kvocient**. Perspektiva absolutních počtů vyjadřuje velikost potenciální cílové skupiny pro místní politiky sociálního začleňování; perspektiva relativního podílu potenciální cílové skupiny na celkovém počtu obyvatel obce vyjadřuje míru strukturálního ovlivnění celkové situace a možnosti rozvoje obce; a lokalizační kvocient zohledňuje odlišnost relativního podílu obce od průměrné situace v kraji, v němž se obec nachází, čímž je nepřímo tematizováno riziko stigmatizace obce z důvodu většího rozsahu sociálního vyloučení v porovnání s jeho okolím.

Na příkladu exekucí ilustrováno, je měřen (1) absolutní počet osob v exekuci v dané obci, (2) podíl osob v exekuci na celkové populaci v dané obci, (3) poměr mezi podílem osob v exekuci na celkové populaci v dané obci vůči součtu podílu osob v exekuci na celkové populaci v příslušném kraji dané obce a podílu osob v exekuci na celkové populaci v republice, přičemž součet podílů je z důvodu vážení dělen dvěma. Lokalizační kvocient tedy indikuje, nakolik se situace v dané obci liší od svého kontextu (zohledňující průměrnou situaci v kraji a republice).

Aby bylo možno sadu všech indikátorů v jednotlivých perspektivách vyhodnotit zjednodušeným způsobem, pro každý indikátor a každou jeho perspektivu byly stanoveny dvě prahové hranice – viz Tabulka 1. V případě absolutního počtu se hranice stanovují s ohledem na přítomnost dostatečně početné cílové skupiny pro realizaci místních politik sociálního začleňování. Výše prahu u jednotlivých indikátorů odrážejí, zda se ten který indikátor vztahuje k jednotlivci (např. v případě exekuce) nebo k domácnostem, včetně vícečlenných domácností (příspěvek na bydlení a na živobytí). Dále se do jeho stanovení promítá obvyklá náročnost intervence pro řešení dílčího problému (intervence dluhového poradenství směřující k podání insolvenčního návrhu vs. dlouhodobá podpora návratu na trh práce v systémech prostupného zaměstnávání). U relativního podílu se první hranice zpravidla pohybuje mírně nad celorepublikovým průměrem, druhý práh se pak pohybuje nad celorepublikovým průměrem s přičtením jedné směrodatné odchylky. Stanovení hranic u lokalizačního kvocientu pak sleduje logiku násobku průměrného zatížení v tom kterém indikátoru v republice, resp. kraji.

Tabulka 1 – Prahové hodnoty pro jednotlivé indikátory a jejich tři perspektivy (r. 2018)

	absolutní počet		relativní podíl		LQ	
	1. práh	2. práh	1. práh	2. práh	1. práh	2. práh
osoby v exekuci	100	200	12	18	1,8	2,5
příspěvky na bydlení	40	80	2,1	3	1,8	2,5
příspěvky na živobytí	30	60	0,9	1,7	1,8	2,5
dlouhodobě nezaměstnaní	40	80	1,4	2,5	1,8	2,5
předčasné odchody	6	12	5	12	1,8	2,5

Zdroj: vlastní zpracování

Obci je za překročení každého prahu udělen jeden bod. Za každý indikátor tak může obec obdržet od nuly do šesti bodů. Obdržení nula bodů znamená, že v daném indikátoru obec zatížena není (případně v komparaci s ostatními obcemi jen velmi málo), v případě obdržení šesti bodů to znamená, že v daném indikátoru je obec zatížena velmi.

Pro vyhodnocení celkového rozsahu sociálního vyloučení byl sestaven tzv. **index sociálního vyloučení**. Hodnota (sumačního) indexu sociálního vyloučení je výsledkem prostého součtu bodů v té které obci za všechny indikátory. **Rozsah hodnot se proto pohybuje v rozmezí 0 až 30 bodů**, kdy 30 bodů indikuje maximální rozsah sociálního vyloučení v obci (obec překročila všechny prahové hodnoty ve všech indikátorech) a 0 naopak indikuje minimální rozsah sociálního vyloučení (obec nepřekročila ani jednu prahovou hodnotu).¹

¹ Více o výpočetním modelu indexu sociálního vyloučení viz (Lang & Matoušek, 2020).

4 Souhrnné výsledky

4.1 Celkový rozsah sociálního vyloučení v Jihomoravském kraji

Celkový rozsah sociálního vyloučení je vyjádřený prostřednictvím indexu sociálního vyloučení a jeho 30bodové škály. Index na úrovni obce tedy může nabývat hodnoty 0 (nejnižší nebo žádné zatížení sociálním vyloučením) až 30 (velké zatížení sociálním vyloučením). Z důvodu přehlednosti používáme v této sekci prezentaci hodnot indexu ve čtyřech kategoriích: 0 až 1 bod, 2 až 7 bodů, 8 až 11 bodů a 12 až 30 bodů.

Celková situace obcí ČR v roce 2018 byla následující: 3344 obcí obdrželo 0 až 1 bod, 2395 obcí 2 až 7 bodů, 300 obcí 8 až 11 bodů a 219 obcí 12 až 30 bodů. Z hlediska celkového počtu obcí v ČR tak skórovalo 53,4 % obcí v kategorii 0 až 1 bod, 38,3 % obcí v kategorii 2 až 7 bodů, 4,8 % obcí v kategorii 8 až 11 bodů a 3,5 % obcí v kategorii 12 až 30 bodů.

Při zaměření se na obce JHM, jichž je celkem 673, 360 obcí obdrželo 0 až 1 bod, 282 obcí 2 až 7 bodů, 21 obcí 8 až 11 bodů a 10 obcí 12 až 30 bodů. Rozdíl podílu obcí dle kategorií indexu JHM vůči celkovému stavu v ČR ukazuje, že zatížení JHM bylo menší – obce s 8 a více body tvořily v případě JHM 4,6 % ze všech obcí, zatímco v případě ČR 8,3 % ze všech obcí. Více viz Tabulka 2.

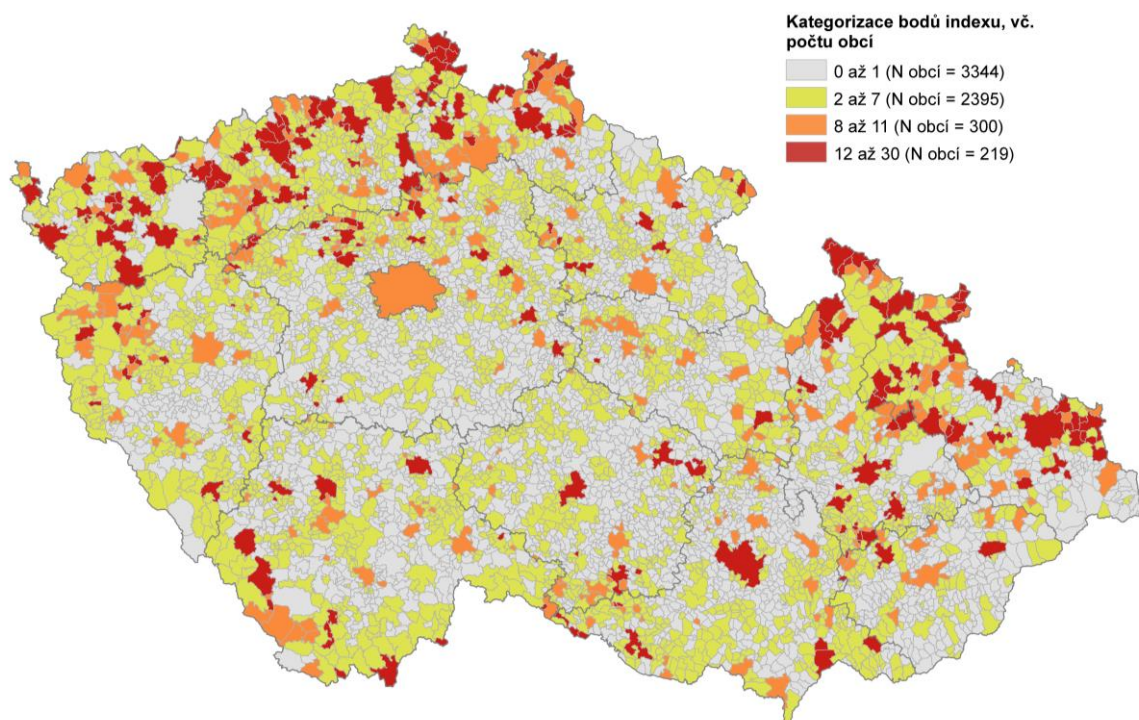
Tabulka 2 – Index sociálního vyloučení pro r. 2018

Bodové rozpětí	Počet obcí - JHM	% podíl obcí - JHM	Počet obcí - ČR	% podíl obcí - ČR
0 až 1	360	53,5	3344	53,4
2 až 7	282	41,9	2395	38,3
8 až 11	21	3,1	300	4,8
12 až 30	10	1,5	219	3,5
CELKEM	673	100	6258	100

Zdroj: vlastní zpracování

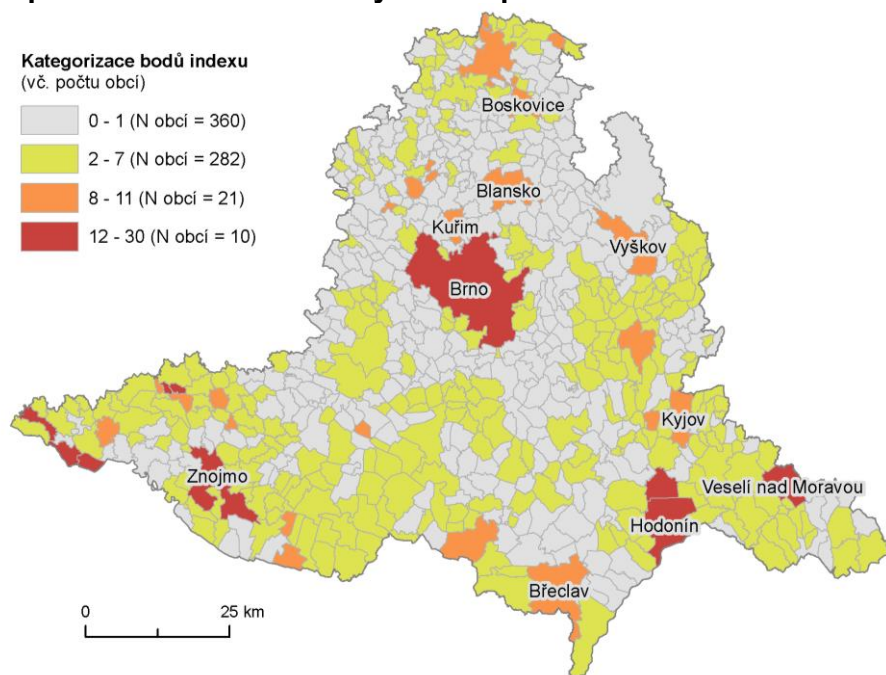
Kartografickou vizualizaci počtů obcí ve zvolených kategoriích indexu nabízejí Mapa 1 a Mapa 2.

Mapa 1 – Index sociálního vyloučení pro r. 2018



Zdroj: vlastní zpracování

Mapa 2 – Index sociálního vyloučení pro r. 2018 v obcích Jihomoravského kraje



Zdroj: vlastní zpracování

Pro srovnání situace JHM s dalšími kraji slouží Tabulka 3 a Tabulka 4. První tabulka obsahuje počty obcí v jednotlivých kategoriích indexu, druhá tabulka jejich podíly. Nejvyšší počet obcí v kategorii 8 a více bodů byl v ULK (74 obcí), STC (67 obcí) a MSK (58 obcí); v JHM bylo těchto obcí 31. Z hlediska podílu této kategorie obcí byl jejich nejvyšší výskyt v KVK (~ 23 %), ULK (~ 21 %) a MSK (~ 20 %); naopak nejnižší zastoupení bylo v PAK a VYS (shodně ~ 4 %)

a rovněž v JHM, kde tvoří podíl těchto obcí 4,6 %. Tabulka 3 – Index sociálního vyloučení pro r. 2018 v krajích – počty obcí

Tabulka 3 – Index sociálního vyloučení pro r. 2018 v krajích – počty obcí

Kraj	N obcí - 0 až 1	N obcí - 2 až 7	N obcí - 8 až 11	N obcí - 12 až 30	CELKEM N obcí
JHC	327	258	25	14	624
JHM	360	282	21	10	673
KHK	257	167	16	8	448
KVK	30	74	9	21	134
LBK	103	73	20	19	215
MSK	156	86	26	32	300
OLK	188	163	26	25	402
PAK	267	163	19	2	451
PLK	231	226	31	13	501
STC	674	403	40	27	1144
ULK	81	199	36	38	354
VYS	453	226	19	6	704
ZLK	217	75	11	4	307
ČR	3344	2395	300*	219	6258

Zdroj: vlastní zpracování

* Do této kategorie byla započítána i Praha.

Tabulka 4 – Index sociálního vyloučení pro r. 2018 v krajích – podíly obcí

Kraj	% podíl obcí – 0 až 1	% podíl obcí – 2 až 7	% podíl obcí – 8 až 11	% podíl obcí – 12 až 30	% podíl CELKEM	CELKEM N obcí
JHC	52	41	4	2	100	624
JHM	53	42	3	1	100	673
KHK	57	37	4	2	100	448
KVK	22	55	7	16	100	134
LBK	48	34	9	9	100	215
MSK	52	29	9	11	100	300
OLK	47	41	6	6	100	402
PAK	59	36	4	0	100	451
PLK	46	45	6	3	100	501
STC	59	35	3	2	100	1144
ULK	23	56	10	11	100	354
VYS	64	32	3	1	100	704
ZLK	71	24	4	1	100	307
ČR	53	38	5*	3	100	6258

Zdroj: vlastní zpracování

* Do této kategorie byla započítána i Praha.

4.2 Rozsah sociálního vyloučení v obvodech obcí s rozšířenou působností a na území místních akčních skupin

Na počty obcí JHM ve zvolených kategoriích indexu je možné se podívat i optikou jeho SO ORP – viz Tabulka 5 a Tabulka 6. Nejvíce obcí v kategorii 8 a více bodů bylo v SO ORP Znojmo (13 obcí), Boskovice (4 obce) a Hodonín a Kyjov (shodně 2 obce); naopak SO ORP Hustopeče, Ivančice, Pohořelice, Rosice, Slavkov u Brna, Šlapanice a Židlochovice neměly žádnou takovou obec.

Tabulka 5 – Index sociálního vyloučení pro r. 2018 v Jihomoravském kraji – počty obcí

SO ORP	N obcí - 0 až 1	N obcí - 2 až 7	N obcí - 8 až 11	N obcí - 12 až 30	CELKEM N obcí
Blansko	40	2	1		43
Boskovice	41	28	4		73
Brno				1	1
Břeclav	13	4	1		18
Bučovice	9	10	1		20
Hodonín	6	10		2	18
Hustopeče	19	9			28
Ivančice	13	4			17
Kuřim	7	2	1		10
Kyjov	13	27	2		42
Mikulov	6	10	1		17
Moravský Krumlov	24	8	1		33
Pohořelice	6	7			13
Rosice	16	8			24
Slavkov u Brna	10	8			18
Šlapanice	30	10			40
Tišnov	42	16	1		59
Veselí nad Moravou	7	14		1	22
Vyškov	17	24	1		42
Znojmo	28	70	7	6	111
Židlochovice	13	11			24
JHM	360	282	21	10	673
ČR	3344	2395	300	219	6258

Zdroj: vlastní zpracování

Z hlediska podílu obcí v kategorii 8 a více bodů měly nejvyšší podíl SO ORP Brno (100 %, je však třeba dodat, že SO ORP Brno se skládá z jediné obce, a to je město Brno) a SO ORP Znojmo a Hodonín (shodně 11 %).

Tabulka 6 – Index sociálního vyloučení pro r. 2018 v Jihomoravském kraji – podíly obcí

SO ORP	% podíl obcí - 0 až 1	% podíl obcí - 2 až 7	% podíl obcí - 8 až 11	% podíl obcí - 12 až 30	% podíl CELKEM	CELKEM N obcí
Blansko	93	5	2	0	100	43
Boskovice	56	38	5	0	100	73
Brno	0	0	0	100	100	1
Břeclav	72	22	6	0	100	18
Bučovice	45	50	5	0	100	20
Hodonín	33	56	0	11	100	18
Hustopeče	68	32	0	0	100	28
Ivančice	76	24	0	0	100	17
Kuřim	70	20	10	0	100	10
Kyjov	31	64	5	0	100	42
Mikulov	35	59	6	0	100	17
Moravský Krumlov	73	24	3	0	100	33
Pohořelice	46	54	0	0	100	13
Rosice	67	33	0	0	100	24
Slavkov u Brna	56	44	0	0	100	18
Šlapanice	75	25	0	0	100	40
Tišnov	71	27	2	0	100	59
Veselí nad Moravou	32	64	0	5	100	22
Vyškov	40	57	2	0	100	42
Znojmo	25	63	6	5	100	111
Židlochovice	54	46	0	0	100	24
JHM	53	42	3	1	100	673
ČR	53	38	5	3	100	6258

Zdroj: vlastní zpracování

Počty obcí dle čtyř zvolených kategorií indexu v MAS² působících na území JHM nabízí

Tabulka 7. Nejvíce obcí v kategorii 8 a více bodů měly „MAS Jemnicko, o.p.s.“ (7 obcí), „MAS Hanácký venkov, z. s.“ a MAS „Živé pomezí Krumlovsko-Jevišovicko, z. s.“ (shodně 6 obcí) a MAS Zubří země, o.p.s. (5 obcí).

Tabulka 7 – Index sociálního vyloučení pro r. 2018 v MAS Jihomoravského kraje – počty obcí

MAS	Krajská působnost MAS	N obcí - 0 až 1	N obcí - 2 až 7	N obcí - 8 až 11	N obcí - 12 až 30	CELKEM N obcí
Kyjevské Slovácko v pohybu, z. s.	JHM	13	30	2		45
MAS Bobrava, z.s.	JHM	8	4			12
MAS Hanácký venkov, z. s.	OLK + JHM	3	19	4	2	28
MAS Hornácko a Ostrožsko z.s.	JHM + ZLK	10	7		1	18
MAS Hrušovansko, z. s.	JHM	1	11			12
MAS Hustopečsko, z. s.	JHM	19	10			29
MAS Lednicko-valtický areál, z.s.	JHM	5	2	1		8
MAS Mikulovsko o.p.s.	JHM	6	11	1		18
MAS Moravský kras z.s.	JHM + OLK	51	7	1		59
MAS Partnerství venkova, z. s.	JHM	13	9	3		25
MAS Slavkovské bojiště, z.s.	JHM	30	14	1		45
MAS Strážnicko, z.s.	JHM	1	10			11
MAS Vyškovsko, z.s.	JHM	12	25	1		38
MAS Znojemské vinařství, z.s.	JHM	19	21	3		43
MAS Zubří země, o.p.s.	VYS + JHM	36	28	3	2	69
MAS Boskovicko PLUS, z. s.	JHM	39	22	1		62
MAS Brána Brněnska, z.s.	JHM	43	17	1		61
MAS Brána Vysočiny, z.s.	JHM	13	3	1		17
MAS Jemnicko, o.p.s.	JHM + VYS + JHC	13	27	4	3	47
MAS Jižní Slovácko, z. s.	JHM	12	8		1	21
MAS Podbrněnsko, spolek	JHM	19	16			35
MOST Vysočiny, o.p.s.	VYS + JHM	45	14			59
Živé pomezí Krumlovsko-Jevišovicko, z.s.	JHM	21	24	4	2	51
ČR - jen obce v MAS		3168	2249	271	177	5865
ČR - všechny obce v ČR		3344	2395	300	219	6258

Zdroj: vlastní zpracování

² Při posuzování rozsahu sociálního vyloučení na území jednotlivých MAS je nutné brát v potaz, že výsledky nejsou zcela komplementární s rozsahem problému v SO ORP. Kromě toho, že území MAS obvykle zahrnuje obce z různých SO ORP, nebo dokonce překračuje hranice jednotlivých krajů, tak MAS nezahrnují území velkých měst, jejichž počet obyvatel činil k 1. 1. 2014 více jak 25 000 obyvatel (viz např.: Ministerstvo zemědělství, nedatováno, s. 9). V JHM se jedná o města Brno, Znojmo a Hodonín. Mimo velká města není v JHM do MAS zapojeno dalších 42 menších obcí.

5 Dílčí dimenze indexu sociálního vyloučení v Jihomoravském kraji

Jestliže škála indexu nabývá hodnot 0 až 30, každá z jeho pěti dimenzí (osoby v exekuci, PnB, PnŽ, dlouhodobě nezaměstnaní a předčasné odchody) je v indexu zastoupena pětinou bodů. Jinak řečeno, každá z pěti dimenzí může nabývat u té které obce hodnot 0 až 6 bodů. Obsahem níže uvedených podkapitol je vyhodnocení jednotlivých dimenzí v obcích JHM z hlediska bodového skóre a dále vyhodnocení dimenzí v SO ORP a MAS z hlediska podílů a absolutních počtů.

5.1 Osoby v exekuci

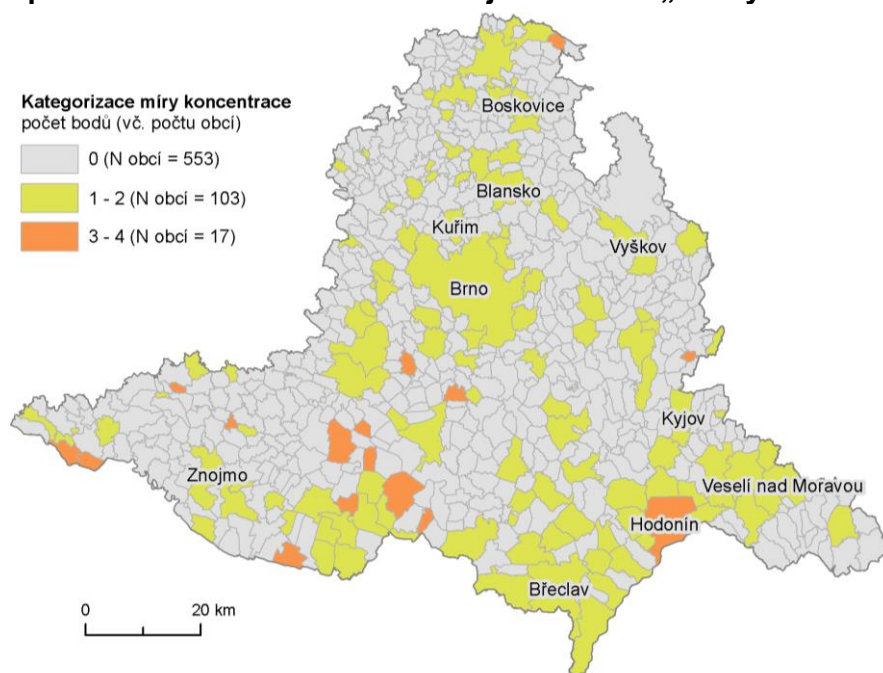
V dimenzi „osoby v exekuci“ obdrželo 0 bodů 553 obcí JHM, 1 až 2 body 103 obcí, 3 až 4 body 17 obcí a 5 až 6 bodů žádná obec – viz Tabulka 8. Kartografické zpracování nabízí Mapa 3.

Tabulka 8 – Počty obcí v dimenzi „osoby v exekuci“ pro r. 2018

	Osob. v exekuci - bodové rozpětí				CELKEM N obcí
	0	1 až 2	3 až 4	5 až 6	
JHM	553	103	17		673
ČR	4719	1096	387	56	6258

Zdroj: vlastní zpracování

Mapa 3 – Obce Jihomoravského kraje v dimenzi „osoby v exekuci“ pro r. 2018



Zdroj: vlastní zpracování

Dle jednotlivých SO ORP JHM byl nejvyšší počet osob v exekuci v SO ORP Brno (33587), Znojmo (7140) a Hodonín (4564); naopak nejnižší počet těchto osob byl v SO ORP Pohořelice (846), Kuřim (913) a Slavkov u Brna (978). Celkově v JHM pak bylo v exekuci 79072 osob. Nejvyšší podíl osob v exekucích vykazovaly SO ORP Brno (10,4 %), Znojmo (9,3 %) a Mikulov (9,1 %); naopak nejnižší podíl byl zaznamenán v SO ORP Šlapanice (4,1 %), Tišnov (4,3 %) a Kuřim (4,9 %). Celkový podíl osob v exekuci byl v JHM 7,9 %. Bližší přehled nabízí Tabulka 9.

Tabulka 9 – Podíly a absolutní počty v dimenzi „osoby v exekuci“ na úrovni SO ORP

SO ORP	Počet osob v exekuci (k 31. 12. 2017)	Podíl osob v exekuci (k 31. 12. 2017)
Blansko	3126	6,6
Boskovice	2649	6,1
Brno	33587	10,4
Břeclav	3984	7,8
Bučovice	1084	8,0
Hodonín	4564	8,8
Hustopeče	1823	6,0
Ivančice	1493	7,3
Kuřim	913	4,9
Kyjov	2824	5,9
Mikulov	1537	9,1
Moravský Krumlov	1478	7,7
Pohořelice	846	7,1
Rosice	1328	6,2
Slavkov u Brna	978	5,1
Šlapanice	2295	4,1
Tišnov	1099	4,3
Veselí nad Moravou	1947	5,9
Vyškov	2768	6,3
Znojmo	7140	9,3
Židlochovice	1609	5,9
JHM	79072	7,9
ČR	862307	9,6

Zdroj: vlastní zpracování

Dle jednotlivých MAS působících na území JHM (viz Tabulka 10) byl nejvyšší počet osob v exekuci „MAS Brána Brněnska, z. s.“ (3903), „MAS Moravský kras z.s.“ (3634) a „Kyjovské Slovácko v pohybu, z. s.“ (3151); naopak nejnižší počet těchto osob byl MAS „Brána Vysočiny, z. s.“ (574), „MAS Strážnicko, z. s.“ (669) a „MAS Bobrava, z. s.“ (849). Nejvyšší podíl osob v exekucích vykazovaly „MAS Hrušovansko, z. s.“ (11,5 %), „MAS Hanácký venkov, z. s.“ (9,1 %) a MAS Mikulovsko o.p.s. (9,0 %); naopak nejnižší podíl byl zaznamenán v MAS „MOST Vysočiny, o.p.s.“ (4 %), „MAS Bobrava, z. s.“ (4,3 %) a „MAS Strážnicko, z. s.“ (4,7 %).

Tabulka 10 – Podíly a absolutní počty v dimenzi „osoby v exekuci“ na úrovni MAS

MAS	Krajská působnost MAS	Počet osob v exekuci (k 31. 12. 2017)	Podíl osob v exekuci (k 31. 12. 2017)
Kyjovské Slovácko v pohybu, z. s.	JHM	3151	6,0
MAS Bobrava, z.s.	JHM	849	4,3
MAS Hanácký venkov, z. s.	OLK + JHM	1348	9,1
MAS Horňácko a Ostrožsko z.s.	JHM + ZLK	2463	6,8
MAS Hrušovansko, z. s.	JHM	1184	11,5
MAS Hustopečsko, z. s.	JHM	1938	6,1
MAS Lednicko-valtický areál, z.s.	JHM	2734	7,9
MAS Mikulovsko o.p.s.	JHM	1585	9,0
MAS Moravský kras z.s.	JHM + OLK	3634	6,0
MAS Partnerství venkova, z. s.	JHM	1016	6,8
MAS Slavkovské bojiště, z.s.	JHM	2662	5,3
MAS Strážnicko, z.s.	JHM	669	4,7
MAS Vyškovsko, z.s.	JHM	2834	7,1
MAS Znojenské vinařství, z.s.	JHM	2443	8,5
MAS Zubří země, o.p.s.	VYS + JHM	1932	5,8
MAS Boskovicko PLUS, z. s.	JHM	1762	5,5
MAS Brána Brněnska, z.s.	JHM	3903	5,7
MAS Brána Vysočiny, z.s.	JHM	574	5,0
MAS Jemnicko, o.p.s.	JHM + VYS + JHC	1186	8,1
MAS Jižní Slovácko, z. s.	JHM	2685	7,0
MAS Podbrněnsko, spolek	JHM	2261	6,3
MOST Vysočiny, o.p.s.	VYS + JHM	1230	4,0
Živé pomezí Krumlovsko-Jevišovicko, z.s.	JHM	1314	6,7
JHM		79072	7,9
ČR		862307	9,6

Zdroj: vlastní zpracování

5.2 Příspěvky na bydlení

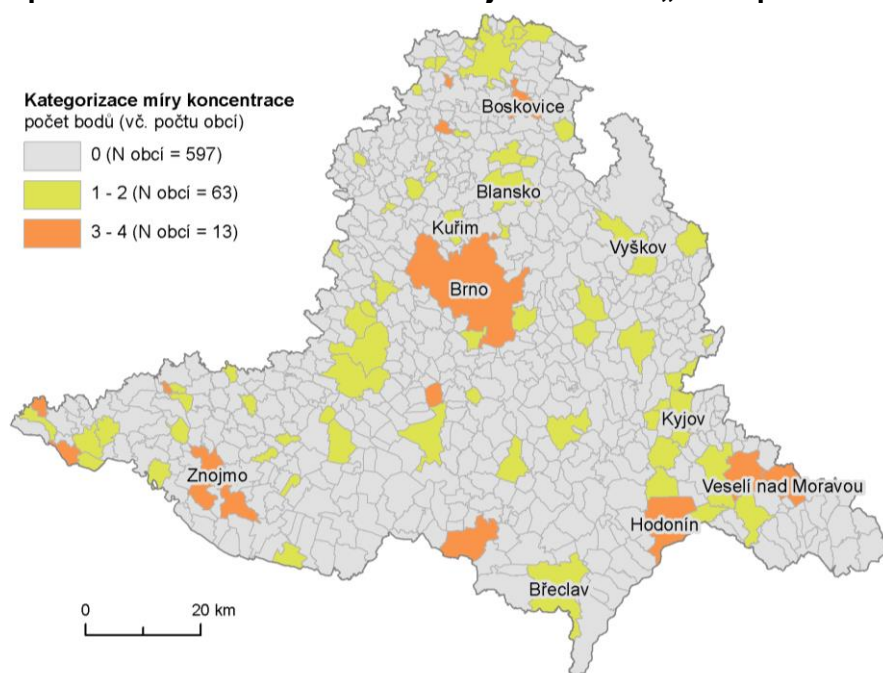
V dimenzi „PnB“ obdrželo 0 bodů 597 obcí JHM, 1 až 2 body 63 obcí, 3 až 4 body 13 obcí a 5 až 6 bodů žádná obec – viz Tabulka 11. Kartografické zpracování nabízí Mapa 4.

Tabulka 11 – Počty obcí v dimenzi „PnB“ pro r. 2018

	PnB - bodové rozpětí				CELKEM N obcí
	0	1 až 2	3 až 4	5 až 6	
JHM	597	63	13		673
ČR	5523	504	205	26	6258

Zdroj: vlastní zpracování

Mapa 4 – Obce Jihomoravského kraje v dimenzi „PnB“ pro r. 2018



Zdroj: vlastní zpracování

Nejvíce vyplacených PnB směřovalo do SO ORP Brno (10464), Znojmo (1452) a Hodonín (898); naopak nejméně těchto dávek bylo vyplaceno v SO ORP Pohořelice (132), Kuřim (145) a Bučovice (188). Celkově v JHM bylo vyplaceno 19213 PnB. Příjemci dávky PnB byly z hlediska podílu nejvíce zastoupeni v SO ORP Brno (3,2 %), Znojmo (1,9 %) a Hodonín (1,7 %); na druhou stranu nejnižší podíl příjemců byl v SO ORP Šlapanice (0,7 %), Kuřim (0,8 %) a Hustopeče (0,9 %). Celkový podíl příjemců PnB v JHM činil 1,9 %. Bližší přehled nabízí

Tabulka 12.

Tabulka 12 – Podíly a absolutní počty v dimenzi „PnB“ na úrovni SO ORP

SO ORP	Vyplacených PnB (průměrný měsíc r. 2018)	Podíl příjemců PnB (průměrný měsíc r. 2018)
Blansko	547	1,1
Boskovice	706	1,6
Brno	10464	3,2
Břeclav	621	1,2
Bučovice	188	1,4
Hodonín	898	1,7
Hustopeče	261	0,9
Ivančice	273	1,3
Kuřim	145	0,8
Kyjov	667	1,4
Mikulov	228	1,3
Moravský Krumlov	218	1,1
Pohořelice	132	1,1
Rosice	282	1,3
Slavkov u Brna	210	1,1
Šlapanice	390	0,7
Tišnov	256	1,0
Veselí nad Moravou	408	1,2
Vyškov	594	1,4
Znojmo	1452	1,9
Židlochovice	272	1,0
JHM	19213	1,9
ČR	185023	2,1

Zdroj: vlastní zpracování

Dle jednotlivých MAS působících na území JHM nejvíce vyplacených PnB (viz Tabulka 13) směřovalo do MAS „Brána Brněnska, z. s.“ (728), MAS „Kyjovské Slovácko v pohybu, z. s.“ (711) a „MAS Moravský kras z. s.“ (660); naopak nejméně těchto dávek bylo vyplaceno „MAS Strážnicko, z. s.“ (113), MAS Hrušovansko, z. s. (137) a v „MAS Bobrava, z. s.“ (151). Z hlediska podílu byli příjemci dávky PnB nejvíce zastoupeni v „MAS Jemnicko, o.p.s.“, „MAS Boskovicko PLUS, z. s.“ a „MAS Partnerství venkova, z. s.“ (shodně 1,6 %); na druhou stranu nejnižší podíl příjemců byl v „MAS Bobrava, z. s.“ (0,7 %), „MAS Strážnicko, z. s.“ (0,8 %), a „MAS Hustopečsko, z. s.“ a „MAS Slavkovské bojiště, z. s.“ (shodně 0,9 %).

Tabulka 13 – Podíly a absolutní počty v dimenzi „PnB“ na úrovni MAS

MAS	Krajská působnost MAS	Vyplacených PnB (průměrný měsíc r. 2018)	Podíl příjemců PnB (průměrný měsíc r. 2018)
Kyjovské Slovácko v pohybu, z. s.	JHM	711	1,3
MAS Bobrava, z.s.	JHM	151	0,7
MAS Hanácký venkov, z. s.	OLK + JHM	215	1,5
MAS Horňácko a Ostrožsko z.s.	JHM + ZLK	447	1,2
MAS Hrušovansko, z. s.	JHM	137	1,3
MAS Hustopečsko, z. s.	JHM	275	0,9
MAS Lednicko-valtický areál, z.s.	JHM	467	1,4
MAS Mikulovsko o.p.s.	JHM	232	1,3
MAS Moravský kras z.s.	JHM + OLK	660	1,1
MAS Partnerství venkova, z. s.	JHM	238	1,6
MAS Slavkovské bojiště, z.s.	JHM	454	0,9
MAS Strážnicko, z.s.	JHM	113	0,8
MAS Vyškovsko, z.s.	JHM	589	1,5
MAS Znojenské vinařství, z.s.	JHM	368	1,3
MAS Zubří země, o.p.s.	VYS + JHM	410	1,2
MAS Boskovicko PLUS, z. s.	JHM	506	1,6
MAS Brána Brněnska, z.s.	JHM	728	1,1
MAS Brána Vysočiny, z.s.	JHM	162	1,4
MAS Jemnicko, o.p.s.	JHM + VYS + JHC	232	1,6
MAS Jižní Slovácko, z. s.	JHM	452	1,2
MAS Podbrněnsko, spolek	JHM	397	1,1
MOST Vysočiny, o.p.s.	VYS + JHM	292	1,0
Živé pomezí Krumlovsko-Jevišovicko, z.s.	JHM	221	1,1
JHM		19213	1,9
ČR		185023	2,1

Zdroj: vlastní zpracování

5.3 Příspěvky na živobytí

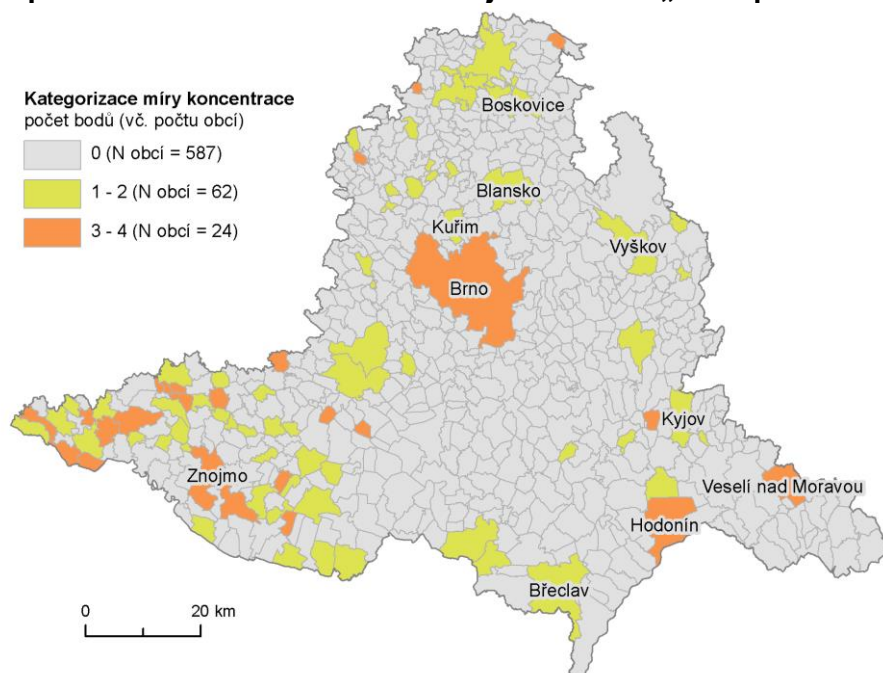
V dimenzi „PnŽ“ obdrželo 0 bodů 587 obcí JHM, 1 až 2 body 62 obcí, 3 až 4 body 24 obcí a 5 až 6 bodů žádná obec – viz Tabulka 14. Kartografické zpracování nabízí Mapa 5.

Tabulka 14 – Počty obcí v dimenzi „PnŽ“ pro r. 2018

	PnŽ - bodové rozpětí				CELKEM N obcí
	0	1 až 2	3 až 4	5 až 6	
JHM	587	62	24		673
ČR	5223	679	311	45	6258

Zdroj: vlastní zpracování

Mapa 5 – Obce Jihomoravského kraje v dimenzi „PnŽ“ pro r. 2018



Zdroj: vlastní zpracování

Nejvyšší počet vyplacených PnŽ byl v SO ORP Brno (3775), Znojmo (867) a Hodonín (417); naopak nejméně dávek směřovalo do SO ORP Hustopeče (47), Pohořelice (50) a Slavkov u Brna (52). Celkově v JHM bylo vyplaceno 7336 PnŽ. Podíl příjemců dávky PnŽ byl nejvyšší v SO ORP Brno (1,2 %), Znojmo (1,1 %) a Hodonín (0,8 %); naopak nejnižší podíl příjemců byl v SO ORP Hustopeče (0,2 %), a v SO ORP Blansko, Rosice, Slavkov u Brna, Šlapanice, Tišnov a Židlochovice (shodně 0,3 %). Celkový podíl příjemců PnŽ v JHM dosáhl výše 0,7 %. Bližší přehled nabízí Tabulka 15.

Tabulka 15 – Podíly a absolutní počty v dimenzi „PnŽ“ na úrovni SO ORP

SO ORP	Vyplacených PnŽ (průměrný měsíc r. 2018)	Podíl příjemců PnŽ (průměrný měsíc r. 2018)
Blansko	132	0,3
Boskovice	226	0,5
Brno	3775	1,2
Břeclav	288	0,6
Bučovice	58	0,4
Hodonín	417	0,8
Hustopeče	47	0,2
Ivančice	93	0,5
Kuřim	87	0,5
Kyjov	279	0,6
Mikulov	98	0,6
Moravský Krumlov	99	0,5
Pohořelice	50	0,4
Rosice	70	0,3
Slavkov u Brna	52	0,3
Šlapanice	153	0,3
Tišnov	83	0,3
Veselí nad Moravou	173	0,5
Vyškov	204	0,5
Znojmo	867	1,1
Židlochovice	85	0,3
JHM	7336	0,7
ČR	79033	0,9

Zdroj: vlastní zpracování

Dle jednotlivých MAS působících na území JHM byl nejvyšší počet vyplacených PnŽ (viz Tabulka 16) v MAS „Kyjovské Slovácko v pohybu, z. s.“ (288), „MAS Brána Brněnska, z. s.“ (257) a v „MAS Lednicko-valtický areál, z. s.“ (223), naopak nejméně dávek směřovalo do „MAS Hustopečsko, z. s.“ (50), „MAS Strážnicko, z. s.“ (51) a do „MAS Brána Vysočiny, z. s.“ (54). Podíl příjemců dávky PnŽ byl nejvyšší v „MAS Hanácký venkov, z. s.“ (1,2 %), „MAS Jemnicko, o.p.s.“ (0,9 %) a v „MAS Hrušovansko, z. s.“ (0,8 %); naopak nejnižší podíl příjemců byl v „MAS Hustopečsko, z. s.“ (0,2 %) a v „MAS Bobrava, z. s.“, „MAS Podbrněnsko, spolek“, „MAS Slavkovské bojiště, z. s.“, „MAS Moravský kras z. s.“ a v MAS „MOST Vysočiny, o.p.s.“ (shodně 0,3 %).

Tabulka 16 – Podíly a absolutní počty v dimenzi „PnŽ“ na úrovni MAS

MAS	Krajská působnost MAS	Vyplacených PnŽ (průměrný měsíc r. 2018)	Podíl příjemců PnŽ (průměrný měsíc r. 2018)
Kyjovské Slovácko v pohybu, z. s.	JHM	288	0,5
MAS Bobrava, z.s.	JHM	55	0,3
MAS Hanácký venkov, z. s.	OLK + JHM	180	1,2
MAS Horňácko a Ostrožsko z.s.	JHM + ZLK	184	0,5
MAS Hrušovansko, z. s.	JHM	83	0,8
MAS Hustopečsko, z. s.	JHM	50	0,2
MAS Lednicko-valtický areál, z.s.	JHM	223	0,6
MAS Mikulovsko o.p.s.	JHM	99	0,6
MAS Moravský kras z.s.	JHM + OLK	177	0,3
MAS Partnerství venkova, z. s.	JHM	87	0,6
MAS Slavkovské bojiště, z.s.	JHM	156	0,3
MAS Strážnicko, z.s.	JHM	51	0,4
MAS Vyškovsko, z.s.	JHM	204	0,5
MAS Znojenské vinařství, z.s.	JHM	181	0,6
MAS Zubří země, o.p.s.	VYS + JHM	210	0,6
MAS Boskovicko PLUS, z. s.	JHM	151	0,5
MAS Brána Brněnska, z.s.	JHM	257	0,4
MAS Brána Vysočiny, z.s.	JHM	54	0,5
MAS Jemnicko, o.p.s.	JHM + VYS + JHC	135	0,9
MAS Jižní Slovácko, z. s.	JHM	187	0,5
MAS Podbrněnsko, spolek	JHM	124	0,3
MOST Vysočiny, o.p.s.	VYS + JHM	77	0,3
Živé pomezí Krumlovsko-Jevišovicko, z.s.	JHM	129	0,7
JHM		7336	0,7
ČR		79033	0,9

Zdroj: vlastní zpracování

5.4 Uchazeči o zaměstnání v evidenci déle než 6 měsíců

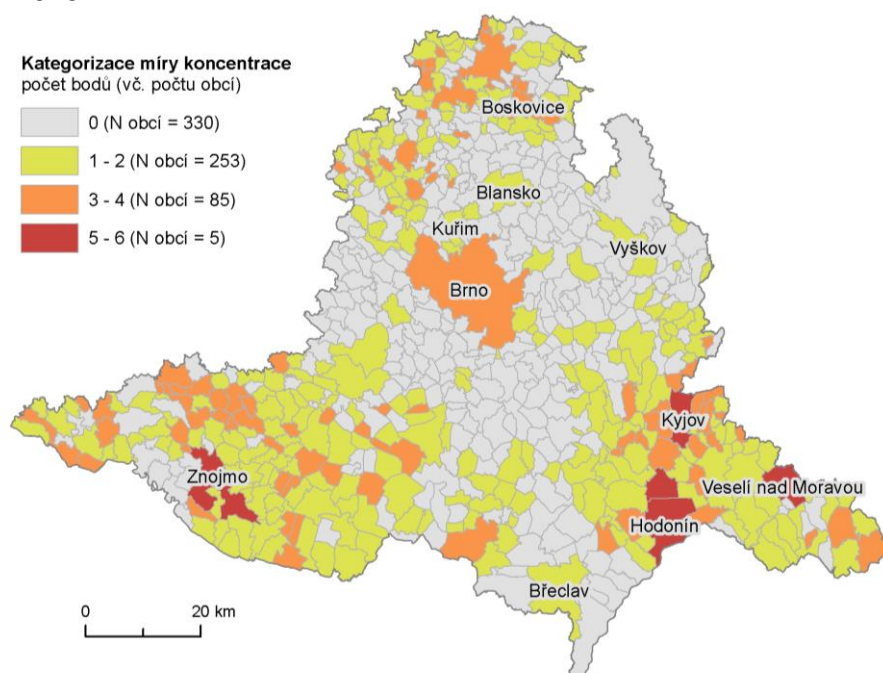
V dimenzi „UoZ evidovaní déle než 6 měsíců“ obdrželo 0 bodů 330 obcí JHM 1 až 2 body 253 obcí, 3 až 4 body 85 obcí a 5 až 6 bodů 5 obcí – viz Tabulka 17. Kartografické zpracování nabízí Mapa 6.

Tabulka 17 – Počty obcí v dimenzi „UoZ evidovaní déle než 6 měsíců“ pro r. 2018

	UoZ 6+ - bodové rozpětí				CELKEM N obcí
	0	1 až 2	3 až 4	5 až 6	
JHM	330	253	85	5	673
ČR	4384	1297	540	37	6258

Zdroj: vlastní zpracování

Mapa 6 – Obce Jihomoravského kraje v dimenzi „UoZ evidovaní déle než 6 měsíců“ pro r. 2018



Zdroj: vlastní zpracování

Nejvyšší počty UoZ evidovaných déle než 6 měsíců byly indikovány v SO ORP Brno (5866), Znojmo (1516) a Hodonín (1047); na druhou stranu, nejnižší počet těchto UoZ byl v SO ORP Ivančice (115), Bučovice (134) a Rosice (138). Celkově bylo v JHM vedeno těchto dlouhodobě nezaměstnaných 14006. UoZ evidovaní déle než 6 měsíců byli z hlediska podílu nejvíce zastoupeni v SO ORP Hodonín (2,6 %) a Kyjov a Znojmo (shodně 2,5 %); nejnižší podíl byl pak zaznamenán v SO ORP Blansko a Ivančice (shodně 0,7 %) a SO ORP Vyškov, Šlapanice a Rosice (shodně 0,8 %). Celkový podíl těchto UoZ byl v JHM 1,8 %. Bližší přehled nabízí Tabulka 18.

Tabulka 18 – Podíly a absolutní počty v dimenzi „UoZ evidovaní déle než 6 měsíců“ na úrovni SO ORP

SO ORP	Počet UoZ evidovaných déle než 6 měsíců (prosinec 2018)	Podíl UoZ evidovaných déle než 6 měsíců (prosinec 2018)
Blansko	249	0,7
Boskovice	602	1,8
Brno	5866	2,4
Břeclav	429	1,1
Bučovice	134	1,3
Hodonín	1047	2,6
Hustopeče	304	1,3
Ivančice	115	0,7
Kuřim	187	1,3
Kyjov	916	2,5
Mikulov	211	1,6
Moravský Krumlov	235	1,6
Pohořelice	158	1,7
Rosice	138	0,8
Slavkov u Brna	142	0,9
Šlapanice	338	0,8
Tišnov	350	1,8
Veselí nad Moravou	566	2,3
Vyškov	275	0,8
Znojmo	1516	2,5
Židlochovice	228	1,1
JHM	14006	1,8
ČR	92041	1,3

Zdroj: vlastní zpracování

Dle jednotlivých MAS působících na území JHM byl nejvyšší počet UoZ evidovaných déle než 6 měsíců (viz Nevyšší podíl UoZ evidovaných déle než 6 měsíců byl v „MAS Zubří země, o.p.s.“ (2,8 %), MAS „Kyjovské Slovácko v pohybu, z. s.“ (2,5 %), a v „MAS Hrušovansko a v „MAS Znojenské vinařství, z. s.“ (2,1 %); naopak nejnižší podíl příjemců byl v „MAS Bobrava z. s.“ a „MAS Moravský kras z. s.“ (shodně 0,7 %), a v „MAS Slavkovské bojiště, z. s.“, „MAS Hanácký venkov, z. s.“ a „MAS Vyškovsko, z. s.“ (shodně 0,9 %).

Tabulka 19) indikován MAS „Kyjovské Slovácko v pohybu, z. s.“ (997), „MAS Zubří země, o.p.s.“ (699) a v „MAS Jižní Slovácko, z. s.“ (588); na druhou stranu, nejnižší počet těchto UoZ byl v „MAS Hanácký venkov, z. s.“ (100), „MAS Bobrava, z. s.“ (109) a v „MAS Jemnicko, o.p.s.“ (131). Nevyšší podíl UoZ evidovaných déle než 6 měsíců byl v „MAS Zubří země, o.p.s.“ (2,8 %), MAS „Kyjovské Slovácko v pohybu, z. s.“ (2,5 %), a v „MAS Hrušovansko a v „MAS Znojenské vinařství, z. s.“ (2,1 %); naopak nejnižší podíl příjemců byl v „MAS Bobrava z. s.“ a „MAS Moravský kras z. s.“ (shodně 0,7 %), a v „MAS Slavkovské bojiště, z. s.“, „MAS Hanácký venkov, z. s.“ a „MAS Vyškovsko, z. s.“ (shodně 0,9 %).

Tabulka 19 – Podíly a absolutní počty v dimenzi „UoZ evidování déle než 6 měsíců“ na úrovni MAS

MAS	Krajská působnost MAS	Počet UoZ evidovaných déle než 6 měsíců (prosinec 2018)	Podíl UoZ evidovaných déle než 6 měsíců (prosinec 2018)
Kyjovské Slovácko v pohybu, z. s.	JHM	997	2,5
MAS Bobrava, z.s.	JHM	109	0,7
MAS Hanácký venkov, z. s.	OLK + JHM	100	0,9
MAS Hornácko a Ostrožsko z.s.	JHM + ZLK	478	1,8
MAS Hrušovansko, z. s.	JHM	173	2,1
MAS Hustopečsko, z. s.	JHM	318	1,3
MAS Lednicko-valtický areál, z.s.	JHM	299	1,1
MAS Mikulovsko o.p.s.	JHM	217	1,6
MAS Moravský kras z.s.	JHM + OLK	346	0,7
MAS Partnerství venkova, z. s.	JHM	212	1,9
MAS Slavkovské bojiště, z.s.	JHM	372	0,9
MAS Strážnicko, z.s.	JHM	194	1,8
MAS Vyškovsko, z.s.	JHM	271	0,9
MAS Znojenské vinařství, z.s.	JHM	476	2,1
MAS Zubří země, o.p.s.	VYS + JHM	699	2,8
MAS Boskovicko PLUS, z. s.	JHM	443	1,8
MAS Brána Brněnska, z.s.	JHM	541	1,0
MAS Brána Vysočiny, z.s.	JHM	142	1,6
MAS Jemnicko, o.p.s.	JHM + VYS + JHC	131	1,2
MAS Jižní Slovácko, z. s.	JHM	588	2,0
MAS Podbrněnsko, spolek	JHM	352	1,2
MOST Vysočiny, o.p.s.	VYS + JHM	244	1,0
Živé pomezí Krumlovsko-Jevišovicko, z.s.	JHM	293	2,0
JHM		14006	1,8
ČR		92041	1,3

Zdroj: vlastní zpracování

5.5 Předčasné odchody ze vzdělávání

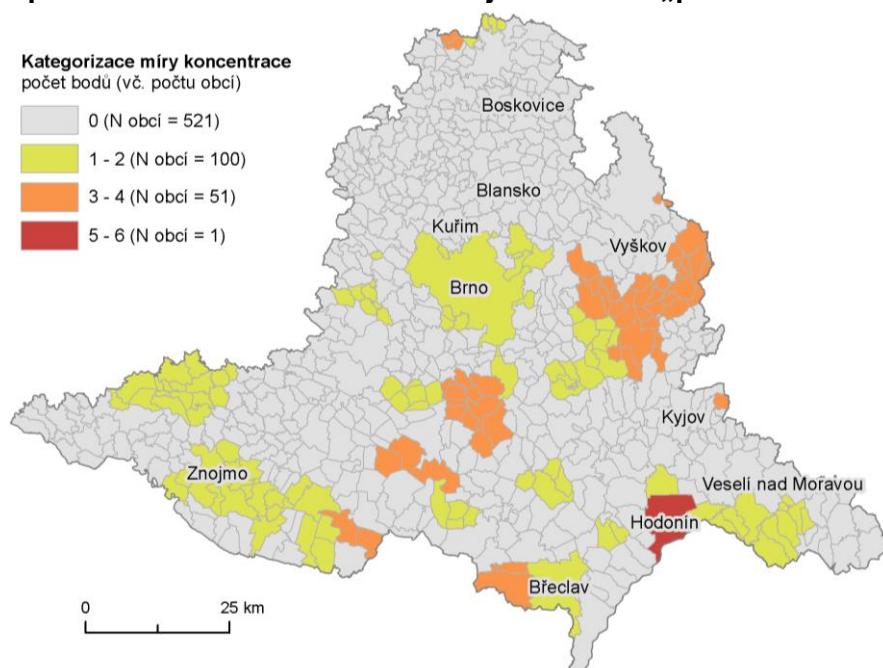
V dimenzi „předčasné odchody“ obdrželo 0 bodů 521 obcí JHM, 1 až 2 body 100 obcí, 3 až 4 body 51 obcí a 5 až 6 bodů 1 obec – viz Tabulka 20. Kartografické zpracování nabízí Mapa 7.

Tabulka 20 – Počty obcí v dimenzi „předčasné odchody“ pro r. 2018

	Před. odchody - bodové rozpětí				CELKEM N obcí
	0	1 až 2	3 až 4	5 až 6	
JHM	521	100	51	1	673
ČR	3994	1365	784	115	6258

Zdroj: vlastní zpracování

Mapa 7 – Obce Jihomoravského kraje v dimenzi „předčasné odchody“ pro r. 2018



Zdroj: vlastní zpracování

Nejvíce předčasných odchodů bylo zaznamenáno v SO ORP Brno (61), Znojmo (27) a Hodonín (22); naopak nejméně k předčasným odchodům docházelo v SO ORP Kuřim (1), Blansko (2) a Boskovice, Ivančice a Šlapanice (shodně 3). V celkovém součtu se všechny předčasné odchody v JHM týkaly 227 žáků a žaček. Podíl předčasných odchodů byl jako nejvyšší indikován v SO ORP Pohořelice (6,4 %), Bučovice (6,2 %) a Hodonín (5,4 %); naopak nejnižší byl tento podíl v SO ORP Blansko (0,5 %), Boskovice (0,7 %) a Šlapanice a Kuřim (shodně 0,8 %). Celkový podíl odchodů byl v JHM 2,7 %. Bližší přehled nabízí Tabulka 21.

Tabulka 21 – Podíly a absolutní počty v dimenzi „předčasné odchody“ na úrovni SO ORP

SO ORP	Počet předčasných odchodů (školní rok 2017/18)	Podíl předčasných odchodů (školní rok 2017/18)
Blansko	2	0,5
Boskovice	3	0,7
Brno	61	2,4
Břeclav	11	2,7
Bučovice	8	6,2
Hodonín	22	5,4
Hustopeče	7	3,2
Ivančice	3	1,7
Kuřim	1	0,8
Kyjov	10	2,2
Mikulov	4	2,8
Moravský Krumlov	4	2,4
Pohořelice	8	6,4
Rosice	5	3,0
Slavkov u Brna	8	4,2
Šlapanice	3	0,8
Tišnov	5	1,8
Veselí nad Moravou	9	3,0
Vyškov	16	4,1
Znojmo	27	3,5
Židlochovice	10	5,3
JHM	227	2,7
ČR	3328	4,3

Zdroj: vlastní zpracování

Dle jednotlivých MAS působících na území JHM bylo nejvíce předčasných odchodů (viz Tabulka 22) zaznamenáno v „MAS Vyškovsko, z. s.“ a „MAS Podbrněnsko, spolek“ (shodně 17) a „MAS Slavkovské bojiště, z. s.“ (16); naopak nejnižší počty byly zaznamenány u „MAS Partnerství venkova, z. s.“ (0), „MAS Bobrava, z. s.“ (2), a „MAS Moravský kras z. s.“, „MAS Boskovicko PLUS, z. s.“ a „MAS Zubří země, o.p.s.“ (shodně 3). Podíl předčasných odchodů byl jako nejvyšší indikován v „MAS Hanácký venkov, z. s.“ (10 %), „MAS Podbrněnsko, spolek“ (6 %) a „MAS Hrušovansko, z. s.“ (4,8 %); naopak nejnižší byl tento podíl v MAS „Partnerství venkova, z. s.“ (0 %), „MAS Moravský kras z.s.“ (0,6 %) a „MAS Zubří země, o.p.s.“ a „MAS Boskovicko PLUS, z. s.“ (shodně 0,9 %).

Tabulka 22 – Podíly a absolutní počty v dimenzi „předčasné odchody“ na úrovni MAS

MAS	Krajská působnost MAS	Počet předčasných odchodů (školní rok 2017/18)	Podíl předčasných odchodů (školní rok 2017/18)
Kyjevské Slovácko v pohybu, z. s.	JHM	10	1,9
MAS Bobrava, z.s.	JHM	2	1,7
MAS Hanácký venkov, z. s.	OLK + JHM	14	10,0
MAS Horňácko a Ostrožsko z.s.	JHM + ZLK	14	4,1
MAS Hrušovansko, z. s.	JHM	5	4,8
MAS Hustopečsko, z. s.	JHM	7	3,2
MAS Lednicko-valtický areál, z.s.	JHM	10	3,3
MAS Mikulovsko o.p.s.	JHM	4	2,8
MAS Moravský kras z.s.	JHM + OLK	3	0,6
MAS Partnerství venkova, z. s.	JHM	0	0,0
MAS Slavkovské bojiště, z.s.	JHM	16	3,5
MAS Strážnicko, z.s.	JHM	5	4,5
MAS Vyškovsko, z.s.	JHM	17	4,7
MAS Znojemské vinařství, z.s.	JHM	6	2,5
MAS Zubří země, o.p.s.	VYS + JHM	3	0,9
MAS Boskovicko PLUS, z. s.	JHM	3	0,9
MAS Brána Brněnska, z.s.	JHM	9	1,7
MAS Brána Vysočiny, z.s.	JHM	5	2,8
MAS Jemnicko, o.p.s.	JHM + VYS + JHC	6	4,6
MAS Jižní Slovácko, z. s.	JHM	7	2,3
MAS Podbrněnsko, spolek	JHM	17	6,0
MOST Vysočiny, o.p.s.	VYS + JHM	4	1,4
Živé pomezí Krumlovsko-Jevišovicko, z.s.	JHM	5	3,0
JHM		227	2,7
ČR		3328	4,3

Zdroj: vlastní zpracování

6 Shrnutí a závěr

Na území JHM nachází 673 obcí, které tak tvoří cca 10,8 % všech obcí ČR. Prizmatem indexu sociálního vyloučení nahlédnuto, 360 obcí JHM (53,5 % obcí JHM) obdrželo **0 až 1 bod**, a lze je tak považovat za **obce sociálním vyloučením neohrožené**; 282 obcí (41,9 % obcí JHM) získalo **2 až 7 bodů**, a lze je proto z hlediska sociálního vyloučení považovat za **rizikové**. Pokud budeme považovat **hodnoty indexu 8 a vyšší** za ukazatel sociálním vyloučením **ohrožených** obcí, pak se jich na území JHM vyskytuje **31** (4,6 % obcí JHM). Posledně jmenovaná kategorie obcí si rozhodně zaslouží z hlediska politik sociálního začleňování zvýšenou pozornost, byť i kategorie rizikových obcí by neměla zůstat upozaděna.

Jestliže ohrožené obce (8 a více bodů) tvoří téměř 5 % ze všech obcí na území JHM, jednoznačně lze konstatovat, že tento stav byl v komparaci s ostatními kraji nadprůměrně dobrý – nižší podíl těchto obcí se vyskytoval jen na území krajů Pardubického (4 %) a Vysočiny (4 %); podobně na tom byly kraje Středočeský (5 %) a Zlínský (5 %). Ze všech obcí v ČR spadalo do dané kategorie 8,3 % obcí. V tomto ohledu patřily naopak mezi nejzatíženější kraje Karlovarský (23 %), Ústecký (21 %) a Moravskoslezský (20 %).

Výskyt ohrožených obcí byl napříč JHM poměrně rozprostřený – ačkoli celkový podíl ohrožených obcí JHM byl v celorepublikovém srovnání nízký, vnitřní diference kraje byla poměrně vysoká. Obcí s 8 a více body bylo nejvíce v SO ORP Znojmo (13 obcí), Boskovice (4 obce) a Hodonín a Kyjov (shodně 2 obce); naopak v SO ORP Hustopeče, Ivančice, Pohořelice, Rosice, Slavkov u Brna, Šlapanice a Židlochovice se nevyskytovala ani jedna taková obec. Nejvyšší podíl obcí s 8 a více body se vyskytoval SO ORP Brno (100 %, nicméně SO ORP Brno se skládá z jediné obce, a to města Brna) a potom SO ORP Znojmo a Hodonín (shodně 11 %). Co se týče MAS působících na území JHM, pak mezi ty nejzatíženější patřily MAS Jemnicko, o.p.s.“ (7 obcí v kategorii ohrožená), MAS, Hanácký venkov, z. s. a MAS „Živé pomezí Krumlovsko-Jevišovicko, z.s.“ (shodně 6 obcí v kategorii ohrožená) a MAS Zubří země, o.p.s. (5 obcí v kategorii ohrožená).

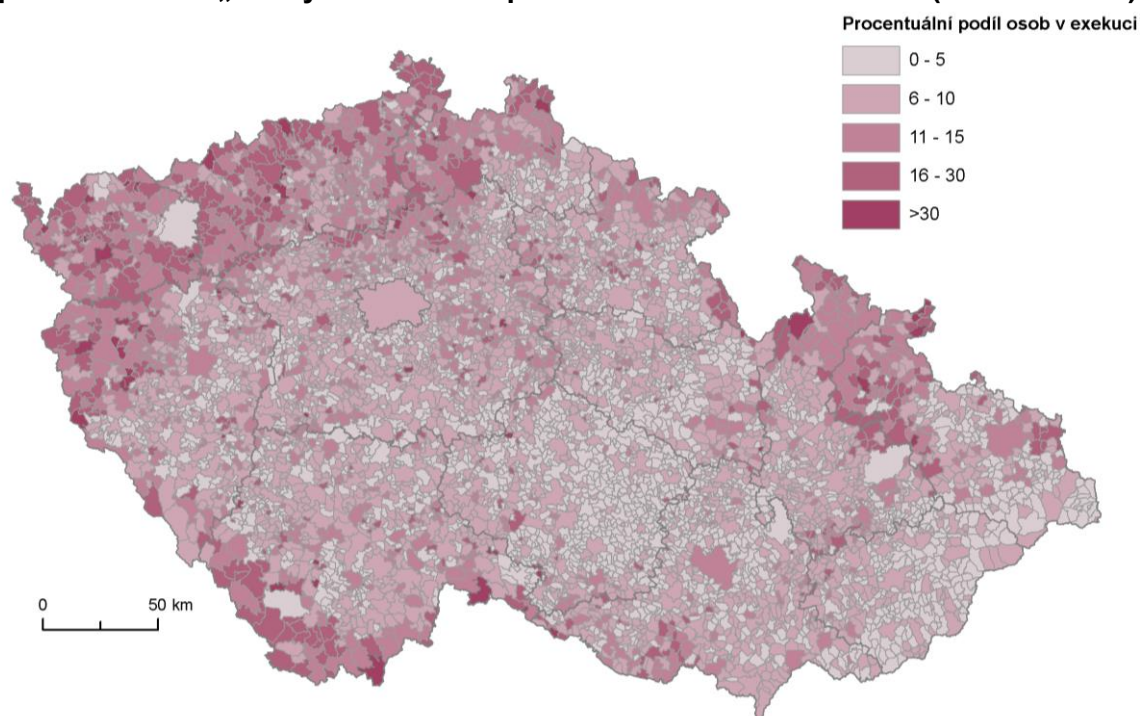
Na JHM se lze pro bližší detail podívat rovněž optikou dílčích dimenzí indexu sociálního vyloučení, kterých je pět (osoby v exekuci, příspěvky na bydlení, příspěvky na živobytí, nezaměstnaní déle než 6 měsíců a předčasné odchody ze ZŠ). Jestliže v každé dimenzi mohla obec obdržet nanejvýše 6 bodů, počet obcí, které obdržely v té které dimenzi více jak 3 body, je následující: za „osoby v exekuci“ obdrželo 3 a více bodů 17 obcí, za „PnB“ 13 obcí, za „PnŽ“ 24 obcí, za „UoZ 6+“ 90 obcí a za „předčasné odchody“ 52 obcí. Z hlediska celkového indexu sociálního vyloučení deset nejzatíženějších obcí v JHM (nejvíce zatížená obec JHM obdržela 19 bodů, desátá nejzatíženější obec 12 bodů) vykazovalo tento typ kumulace bodů napříč dílčími dimenzemi: 3 a více bodů obdrželo v dimenzi „osoby v exekuci“ 4 obce, v dimenzi „PnB“ 6 obcí, v dimenzi „PnŽ“ 9 obcí, v dimenzi „UoZ 6+“ 10 obcí a v dimenzi „předčasné odchody“ 1 obec.

Dílčí dimenze indexu sociálního vyloučení naznačují, že jednotlivé SO ORP a obce se odlišovaly také v tom, která dimenze sociálního vyloučení v nich byla více závažná. Například SO ORP Pohořelice byl v podílu nezaměstnaných déle než 6 měsíců na krajském průměru a v některých dalších dimenzích dokonce pod krajským průměrem, ovšem podíl předčasných odchodů byl nejvyšší. SO ORP Brno zase vykazoval vysoké podíly téměř u všech indikátorů,

ale v předčasných odchodech ze vzdělávání byl naopak mírně pod krajským průměrem. Vedle územního zacílení aktivit na řešení sociálního vyloučení bude tedy vhodné podle místní situace modifikovat také jejich obsahové zacílení (na problematiku oddlužení, bydlení, zaměstnanosti nebo podporu vzdělávání).

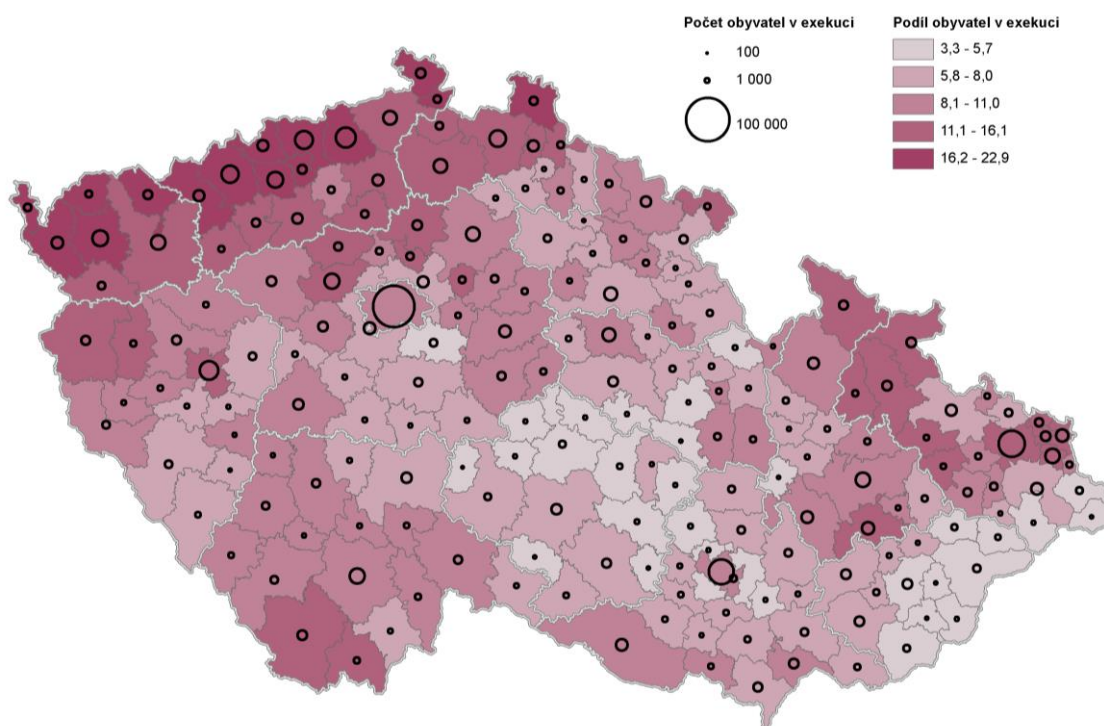
7 Přílohy

Mapa 8 – Dimenze „osoby v exekuci“ – podíl osob v exekuci v obcích (k 31. 12. 2017)



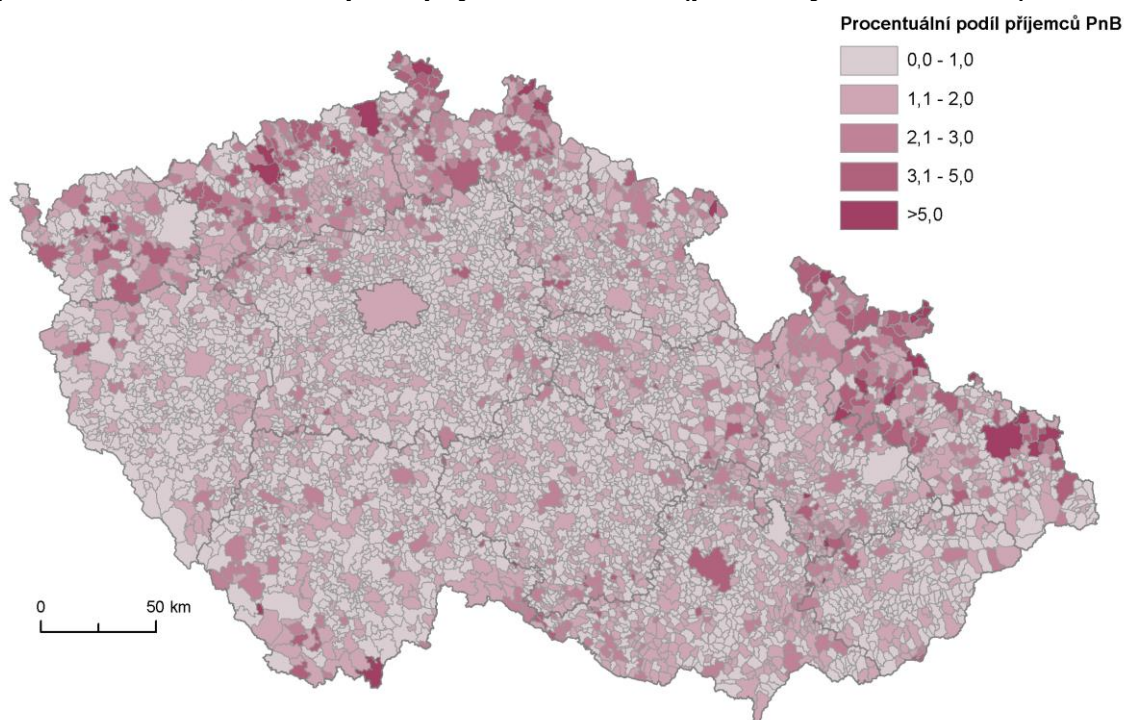
Zdroj: vlastní zpracování

Mapa 9 – Dimenze „osoby v exekuci“ – podíly a abs. počty v SO ORP (k 31. 12. 2017)



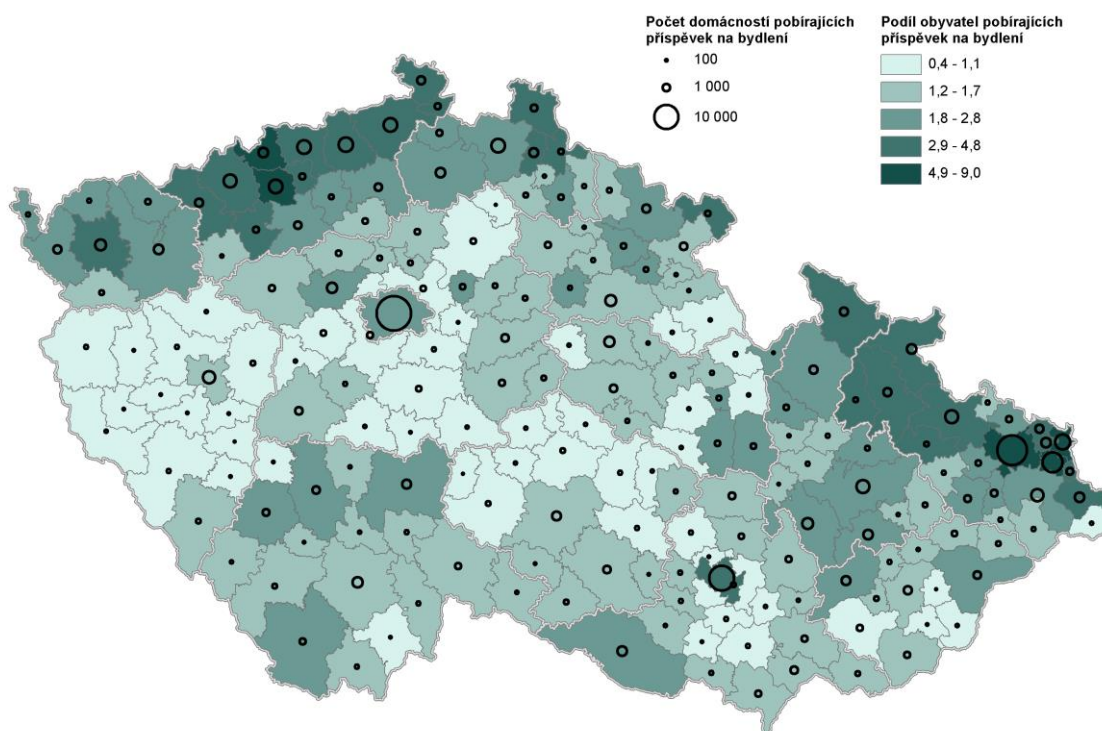
Zdroj: vlastní zpracování

Mapa 10 – Dimenze „PnB“ . podíl příjemců v obcích (průměrný měsíc r. 2018)



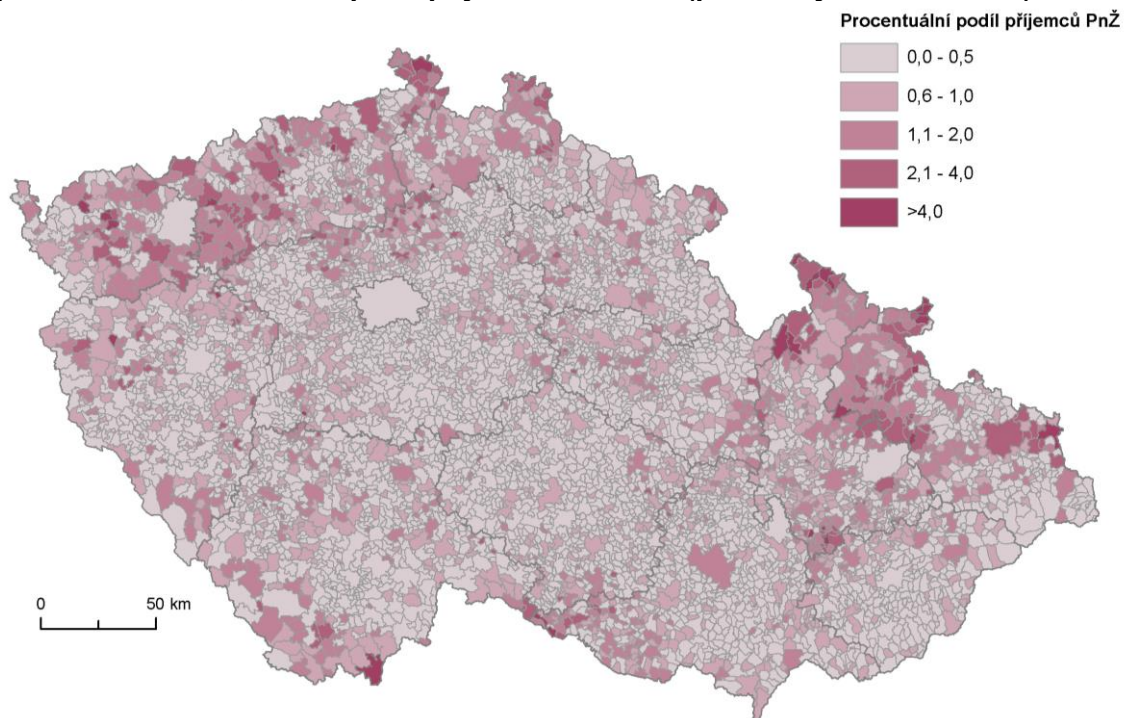
Zdroj: vlastní zpracování

Mapa 11 – Dimenze „PnB“ – podíly a abs. počty v SO ORP (průměrný měsíc r. 2018)



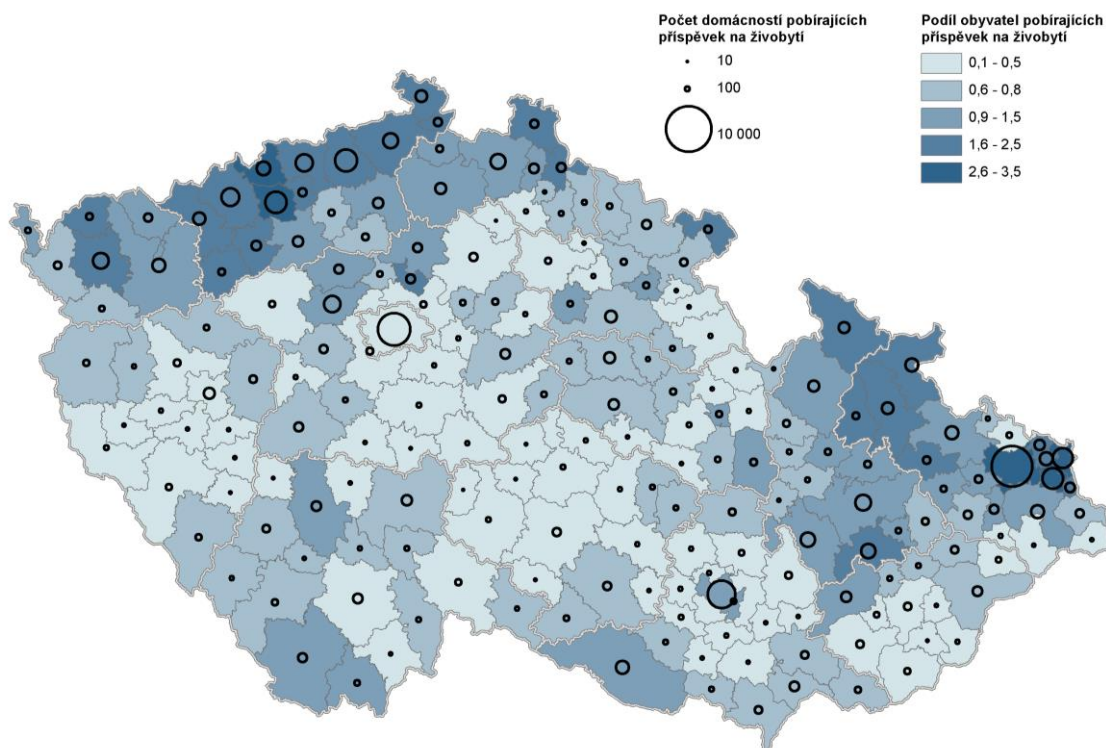
Zdroj: vlastní zpracování

Mapa 12 – Dimenze „PnŽ“ – podíl příjemců v obcích (průměrný měsíc r. 2018)



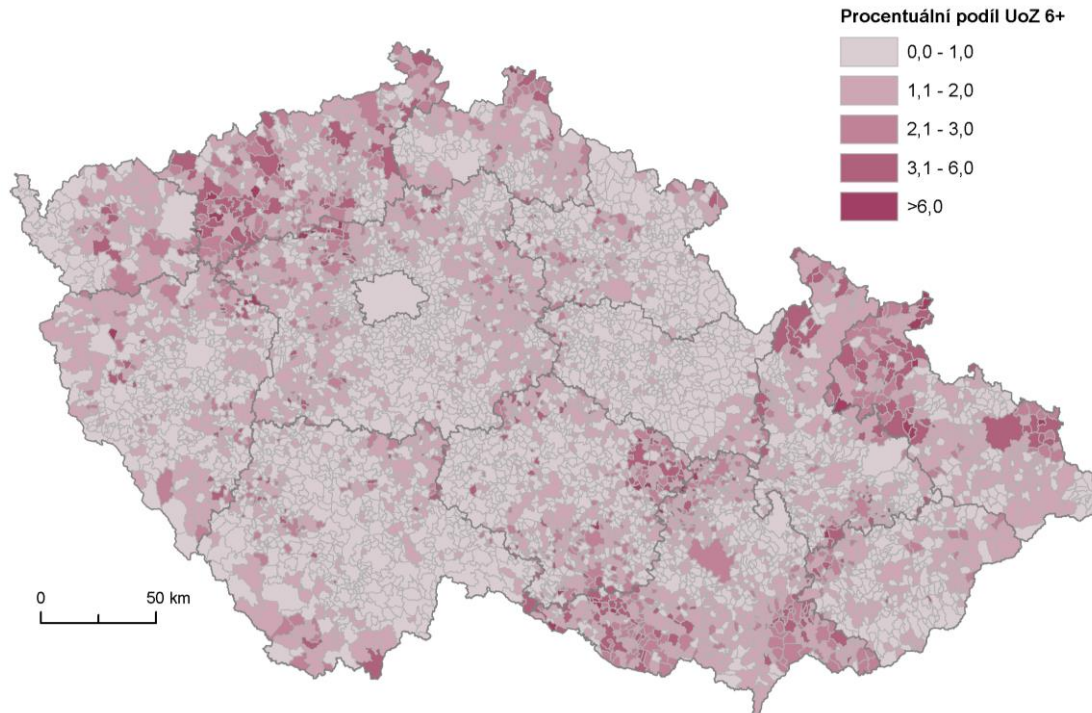
Zdroj: vlastní zpracování

Mapa 13 – Dimenze „PnŽ“ – podíly a abs. počty v SO ORP (průměrný měsíc r. 2018)



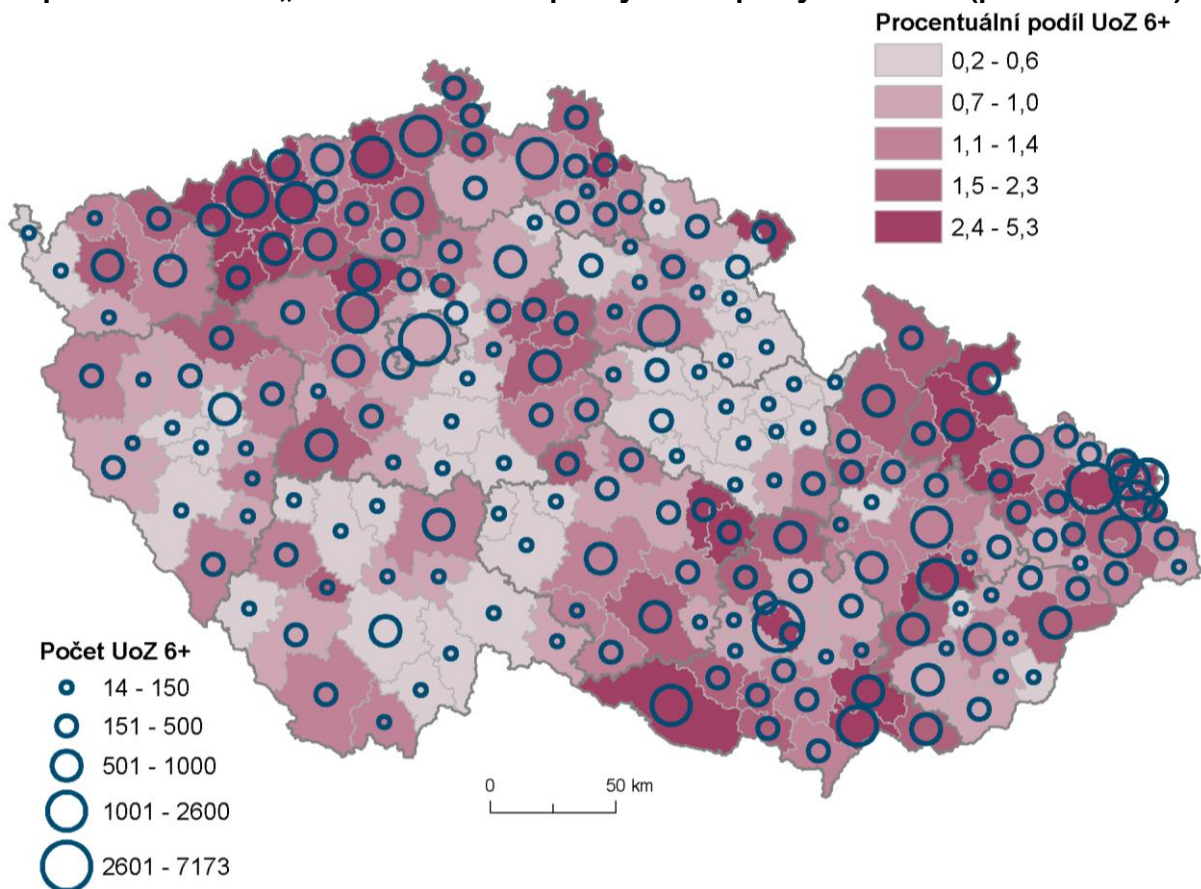
Zdroj: vlastní zpracování

Mapa 14 – Dimenze „UoZ 6+ měsíců“ – podíl příjemců v obcích (průměrný měsíc 2018)



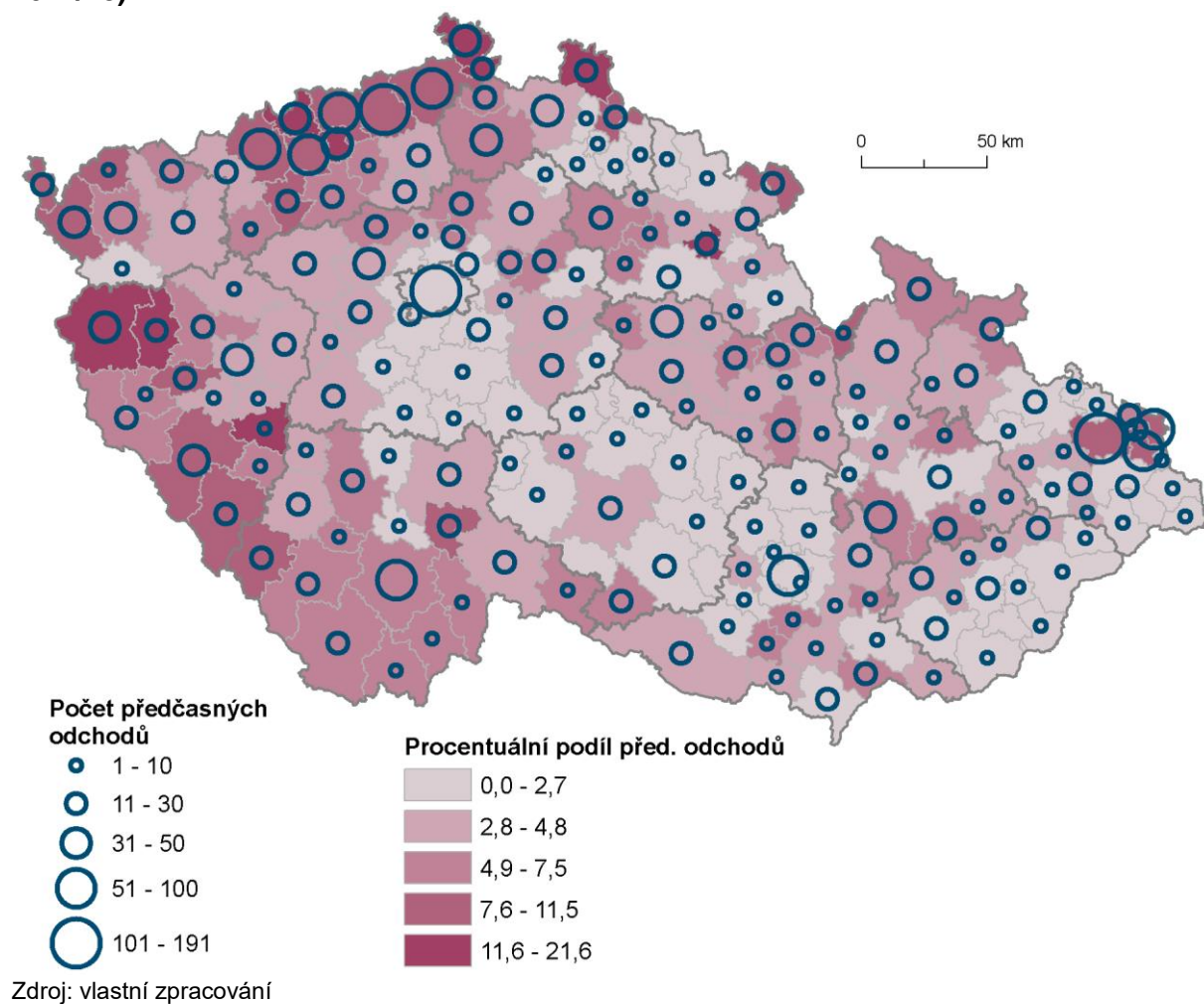
Zdroj: vlastní zpracování

Mapa 15 – Dimenze „UoZ 6+ měsíců“ – podíly a abs. počty v SO ORP (prosinec 2018)



Zdroj: vlastní zpracování

Mapa 16 – Dimenze „předčasné odchody“ – podíly a abs. počty v SO ORP (školní r. 2017/18)



8 Bibliografie

Lang, P. & Matoušek, R. 2020. *Metodika pro posouzení sociálního vyloučení v území*. Dostupné z: [bude zveřejněno na webu Agentury pro sociální začleňování]

Ministerstvo zemědělství. Nedatováno. *Metodika pro standardizaci místních akčních skupin v programovém období 2014–2020*. Dostupné z: https://www.szif.cz/cs/CmDocument?rid=%2Fapa_anon%2Fcs%2Fdokumenty_ke_stazeni%2Fprv2014%2Fopatreni%2Fleader%2F1481792777866%2F1481801034241.pdf

Růžička, M. & Toušek, L. 2014. Sociální exkluze: její prostorové formy a měnící se podoby. In J. Šubrt, et al., *Soudobá sociologie VI (Oblasti a specializace)* (s. 117–141). Praha: Karolinum.

Sirovátka, T., et al. 2013. *Indikátory strategie potlačování chudoby a sociálního vyloučení v České republice*. Brno: Výzkumný ústav práce a sociálních věcí.

Sýkora, L., et al. 2015. *Metodika identifikace lokalit rezidenční segregace*. Dostupné z: https://migraceonline.cz/doc/metodika_identifikace_lokalit_segregace_dvoustrany.pdf

Trlifajová, L., et al. 2018. *Daně, dávky, exekuce – jak v současnosti funguje systém podpory a ochrany nízkopříjmových domácností*. Dostupné z: <https://www.pracevobci.cz/upload/studies/5/SPOT-Dane-davky-exekuce.pdf>

Úřad vlády ČR. 2016. *Strategie boje proti sociálnímu vyloučení na období 2016–2020*. Dostupné z: https://www.dataplan.info/img_upload/7bdb1584e3b8a53d337518d988763f8d/strategie_boje-proti-socialnimu-vyloucenim-2016-2020.pdf