



Evropská unie  
Evropský sociální fond  
Operační program Zaměstnanost

# Rozsah sociálního vyloučení v Jihočeském kraji

---

---

Petr Charvát, Petr Lang, Zuzana Kopecká

červenec 2020



MINISTERSTVO  
PRO MÍSTNÍ  
ROZVOJ ČR



Agentura  
pro sociální začleňování

**Agentura pro sociální začleňování je jedním z odborů Ministerstva pro místní rozvoj České republiky. Agentura funguje od roku 2008 a je nástrojem na podporu obcím, které řeší problematiku sociálního vyloučení:**

- **pomáhá** obcím a městům při mapování a detailním poznávání problémů sociálně vyloučených lokalit a jejich obyvatel, při přípravě a nastavování dlouhodobějších procesů pro jejich řešení a při získávání financí na tyto postupy,
- **propojuje** přitom místní subjekty (města a obce a jejich úřady, ale také neziskové organizace, školy a školská zařízení, Úřad práce, zaměstnavatele, policii a veřejnost), aby při sociálním začleňování spolupracovaly,
- **spolupracuje** s ministerstvy, přenáší informace z komunální úrovně směrem ke státní správě, podílí se na formování státní politiky sociálního začleňování a její koordinaci.

**Kontaktní údaje:**

Ministerstvo pro místní rozvoj ČR, Odbor pro sociální začleňování (Agentura)

Staroměstské náměstí 6, 110 15 Praha 1

[www.mmr.cz](http://www.mmr.cz)

[www.socialni-zaclenovani.cz](http://www.socialni-zaclenovani.cz)

**Zpracovatelé:**

Petr Charvát, oddělení výzkumů a evaluací ([petr.charvat@mmr.cz](mailto:petr.charvat@mmr.cz))

Petr Lang, oddělení výzkumů a evaluací ([petr.lang@mmr.cz](mailto:petr.lang@mmr.cz))

Zuzana Kopecká, oddělení výzkumů a evaluací ([zuzana.kopecka@mmr.cz](mailto:zuzana.kopecka@mmr.cz))

## Obsah

Seznam map	3
Seznam tabulek	3
Seznam zkratk	4
1 Úvod	5
2 Dimenze sociálního vyloučení a jeho indikátory	5
3 Měření sociálního vyloučení – indikátory a index	6
4 Souhrnné výsledky	8
4.1 Celkový rozsah sociálního vyloučení v Jihočeském kraji	8
4.2 Rozsah sociálního vyloučení v obvodech obcí s rozšířenou působností a na území místních akčních skupin	11
5 Dílčí dimenze indexu sociálního vyloučení v Jihočeském kraji	14
5.1 Osoby v exekuci	14
5.2 Příspěvky na bydlení	17
5.3 Příspěvky na živobytí	20
5.4 Uchazeči o zaměstnání v evidenci déle než 6 měsíců	23
5.5 Předčasné odchody ze vzdělávání	26
6 Shrnutí a závěr	29
7 Přílohy	31
8 Bibliografie	36

## Seznam map

Mapa 1 – Index sociálního vyloučení pro r. 2018.....	9
Mapa 2 – Index sociálního vyloučení pro r. 2018 v obcích Jihočeského kraje .....	9
Mapa 3 – Obce Jihočeského kraje v dimenzi „osoby v exekuci“ pro r. 2018 .....	14
Mapa 4 – Obce Jihočeského kraje v dimenzi „PnB“ pro r. 2018.....	17
Mapa 5 – Obce Jihočeského kraje v dimenzi „PnŽ“ pro r. 2018.....	20
Mapa 6 – Obce Jihočeského kraje v dimenzi „UoZ evidovaní déle než 6 měsíců“ pro r. 2018 .....	23
Mapa 7 – Obce Jihočeského kraje v dimenzi „předčasné odchody“ pro r. 2018.....	26
Mapa 8 – Dimenze „osoby v exekuci“ – podíl osob v exekuci v obcích (k 31. 12. 2017) .....	31
Mapa 9 – Dimenze „osoby v exekuci“ – podíly a abs. počty v SO ORP (k 31. 12. 2017) .....	31
Mapa 10 – Dimenze „PnB“ . podíl příjemců v obcích (průměrný měsíc r. 2018).....	32
Mapa 11 – Dimenze „PnB“ – podíly a abs. počty v SO ORP (průměrný měsíc r. 2018).....	32
Mapa 12 – Dimenze „PnŽ“ – podíl příjemců v obcích (průměrný měsíc r. 2018).....	33
Mapa 13 – Dimenze „PnŽ“ – podíly a abs. počty v SO ORP (průměrný měsíc r. 2018) .....	33
Mapa 14 – Dimenze „UoZ 6+ měsíců“ – podíl příjemců v obcích (průměrný měsíc 2018) ....	34
Mapa 15 – Dimenze „UoZ 6+ měsíců“ – podíly a abs. počty v SO ORP (prosinec 2018).....	34
Mapa 16 – Dimenze „předčasné odchody“ – podíly a abs. počty v SO ORP (školní r. 2017/18) .....	35

## Seznam tabulek

Tabulka 1 – Prahové hodnoty pro jednotlivé indikátory a jejich tři perspektivy (r. 2018).....	7
Tabulka 2 – Index sociálního vyloučení pro r. 2018 .....	8
Tabulka 3 – Index sociálního vyloučení pro r. 2018 v krajích – počty obcí .....	10
Tabulka 4 – Index sociálního vyloučení pro r. 2018 v krajích – podíly obcí .....	10
Tabulka 5 – Index sociálního vyloučení pro r. 2018 v Jihočeském kraji – počty obcí .....	11
Tabulka 6 – Index sociálního vyloučení pro r. 2018 v Jihočeském kraji – podíly obcí .....	12
Tabulka 7 – Index sociálního vyloučení pro r. 2018 v MAS Jihočeského kraje – počty obcí .	13
Tabulka 8 – Počty obcí v dimenzi „osoby v exekuci“ pro r. 2018.....	14
Tabulka 9 – Podíly a absolutní počty v dimenzi „osoby v exekuci“ na úrovni SO ORP.....	15
Tabulka 10 – Podíly a absolutní počty v dimenzi „osoby v exekuci“ na úrovni MAS.....	16
Tabulka 11 – Počty obcí v dimenzi „PnB“ pro r. 2018 .....	17
Tabulka 12 – Podíly a absolutní počty v dimenzi „PnB“ na úrovni SO ORP .....	18
Tabulka 13 – Podíly a absolutní počty v dimenzi „PnB“ na úrovni MAS .....	19
Tabulka 14 – Počty obcí v dimenzi „PnŽ“ pro r. 2018 .....	20
Tabulka 15 – Podíly a absolutní počty v dimenzi „PnŽ“ na úrovni SO ORP .....	21
Tabulka 16 – Podíly a absolutní počty v dimenzi „PnŽ“ na úrovni MAS .....	22
Tabulka 17 – Počty obcí v dimenzi „UoZ evidovaní déle než 6 měsíců“ pro r. 2018 .....	23
Tabulka 18 – Podíly a absolutní počty v dimenzi „UoZ evidovaní déle než 6 měsíců“ na úrovni SO ORP .....	24
Tabulka 19 – Podíly a absolutní počty v dimenzi „UoZ evidovaní déle než 6 měsíců“ na úrovni MAS .....	25
Tabulka 20 – Počty obcí v dimenzi „předčasné odchody“ pro r. 2018.....	26
Tabulka 21 – Podíly a absolutní počty v dimenzi „předčasné odchody“ na úrovni SO ORP ..	27
Tabulka 22 – Podíly a absolutní počty v dimenzi „předčasné odchody“ na úrovni MAS .....	28

## Seznam zkratek

ČR: Česká republika  
JHC: Jihočeský kraj  
JHM: Jihomoravský kraj  
KHK: Královéhradecký kraj  
KVK: Karlovarský kraj  
LBK: Liberecký kraj  
MAS: místní akční skupina (-y)  
MSK: Moravskoslezský kraj  
N: počet (*count*)  
OLK: Olomoucký kraj  
ORP: obec (obce) s rozšířenou působností  
PAK: Pardubický kraj  
PHA: Hlavní město Praha  
PLK: Plzeňský kraj  
PnB: příspěvky na bydlení  
PnŽ: příspěvky na živobytí  
SO ORP: správní obvod(-y) obce (obcí) s rozšířenou působností  
SVL: sociálně vyloučená (-é) lokalita (-y)  
STC: Středočeský kraj  
ULK: Ústecký kraj  
UoZ: uchazeči o zaměstnání  
UoZ 6+: uchazeči o zaměstnání evidovaní déle než 6 měsíců  
VYS: Kraj Vysočina  
ZLK: Zlínský kraj  
ZŠ: základní škola (-y)  
% podíl: procentuální podíl

## 1 Úvod

*Strategie boje proti sociálnímu vyloučení na období 2016–2020* označuje sociální vyloučení jako jeden z „klíčových sociálních problémů naší společnosti“ (Úřad vlády ČR, 2016, s. 5) a jeho koncepční řešení v souvislosti s regionálními disparitami vnímá jako „jeden ze zásadních úkolů sociální politiky České republiky“ (Úřad vlády ČR, 2016, s. 6). Agentura pro sociální začleňování proto připravila novou *Metodiku pro posouzení rozsahu sociálního vyloučení v území*. (Lang & Matoušek, 2020) Cílem metodiky je umožnit popis a srovnání obcí a jiných územních jednotek na základě souboru indikátorů, které zachycují různé dimenze sociálního vyloučení. Oproti dosavadnímu mapování sociálně vyloučených lokalit umožňuje administrativní charakter využívaných dat každoroční aktualizaci výstupů ve formě aktuálních informací o stavu sociálního vyloučení v ČR a také srovnání jeho vývoje v čase. Podrobný popis a následná analýza rozsahu a vývoje sociálního vyloučení je nutnou podmínkou pro realizaci „informovaných politik“ (evidence-based policy) v oblasti sociálního začleňování jednak na národní úrovni a jednak na lokální úrovni, které specificky reagují na konkrétní místní situace a jejich podmíněnosti.

Předkládaná zpráva je praktickou aplikací *Metodiky pro posouzení rozsahu sociálního vyloučení v území* se **zacílením na Jihočeský kraj**. Přináší deskriptivní i analytické informace o rozsahu sociálního vyloučení na několika územních úrovních: obcích, SO ORP, místních akčních skupinách apod. Zpráva vychází z posledních aktuálních dat, jimiž jsou data za **rok 2018** (v případě osob v exekuci k 31. 12. 2017).

Samotná metodika stejně jako tato zpráva (včetně zpráv pro další kraje) vznikly v rámci projektu „Systémové zajištění sociálního začleňování“ (CZ.03.2.63/0.0/15-030/0000605) realizovaného Odborem pro sociální začleňování Ministerstva pro místní rozvoj ČR.

## 2 Dimenze sociálního vyloučení a jeho indikátory

Sociální vyloučení se jako stav projevuje vytěsněním jednotlivců či celých skupin na okraj společnosti, kdy je jim omezován nebo zamezen přístup ke zdrojům, které jsou jinak ostatním členům společnosti dostupné. (Růžička & Toušek, 2014, s. 121) Stav, resp. rozsah sociálního vyloučení je sledován prostřednictvím indikátorů pokrývajících **dimenze chudoby, vyloučení z bydlení, vyloučení z oficiálního trhu práce, vyloučení ze vzdělávání a dimenzi zadluženosti**. (Lang & Matoušek, 2020) Sada zvolených indikátorů, která je pevně zakotvena i v národní soustavě indikátorů pro vyhodnocování pokroku v oblasti potlačování chudoby a sociálního vyloučení (srov. Sirovátka et al., 2013), je validní a robustní, tzn., že kombinace indikátorů je vzájemně konzistentní a pokrývá zásadní aspekty konceptu sociálního vyloučení. Seznam indikátorů (včetně uvedení zdroje dat a jejich popisu) je následující:

### 1) Příjemci příspěvku na živobytí (zdroj dat: MPSV)

- Příjemcem příspěvku na živobytí (PnŽ) se může stát domácnost, již zůstává na život méně než částka živobytí (součet životního minima členů domácnosti), která vyčerpala jiné možnosti pro zvýšení příjmů a prokazuje snahu o zvýšení příjmu vlastní prací. (Trlifajová et al., 2018, s. 2)

### 2) Příjemci příspěvku na bydlení (zdroj dat: MPSV)

- Příjemcem příspěvku na bydlení (PnB) se může stát domácnost, která vydává víc než 30 % (v Praze 35 %) příjmu na pokrytí nákladů na bydlení.

### 3) Osoby v exekuci (zdroj dat: Exekutorská komora ČR)

- Osoba, proti níž je vedeno jedno či více exekučních řízení.
- 4) Dlouhodobě nezaměstnané osoby** (zdroj dat: Úřad práce ČR)
- Osoba potenciálně ekonomicky aktivní je vedena v evidenci uchazečů o zaměstnání (UoZ) Úřadu práce déle než 6 měsíců.
- 5) Předčasné odchody ze systému základního vzdělávání – běžné třídy** (zdroj dat: MŠMT)
- Osoba (žák) ukončuje povinnou školní docházku v systému základního vzdělávání v 7. nebo 8. ročníku, a to v důsledku jednoho nebo dvou propadnutí. Indikátor se vztahuje pouze k běžným třídám, tzn., že nejsou zahrnuty osoby (žáci) předčasně ukončující povinnou školní docházku ve speciálních třídách. Speciální třídy byly z indikátoru předčasných odchodů vyřazeny, protože zařazení žáků do těchto tříd je podmíněno celou řadou důvodů, které nezbytně nesouvisejí se sociálním znevýhodněním. Především jde o důvody spojené se zdravotními handicapy žáků.

### 3 Měření sociálního vyloučení – indikátory a index

Jednotlivé indikátory jsou vyhodnocovány zvlášť, přičemž základní úroveň (jednotku) analýzy představují obce. V souladu s *Metodikou identifikace lokalit rezidenční segregace* (Sýkora et al., 2015, s. 11) je každý z indikátorů nahlížen ze tří odlišných, avšak doplňujících se úhlů pohledu územní koncentrace: (1) **absolutní počet**, (2) **relativní podíl** a (3) **lokalizační kvocient**. Perspektiva absolutních počtů vyjadřuje velikost potenciální cílové skupiny pro místní politiky sociálního začleňování; perspektiva relativního podílu potenciální cílové skupiny na celkovém počtu obyvatel obce vyjadřuje míru strukturálního ovlivnění celkové situace a možnosti rozvoje obce; a lokalizační kvocient zohledňuje odlišnost relativního podílu obce od průměrné situace v kraji, v němž se obec nachází, čímž je nepřímo tematizováno riziko stigmatizace obce z důvodu většího rozsahu sociálního vyloučení v porovnání s jeho okolím.

Ilustrováno na příkladu exekucí: je měřen (1) absolutní počet osob v exekuci v dané obci, (2) podíl osob v exekuci na celkové populaci v dané obci, (3) poměr mezi podílem osob v exekuci na celkové populaci v dané obci vůči součtu podílu osob v exekuci na celkové populaci v příslušném kraji dané obce a podílu osob v exekuci na celkové populaci v republice, přičemž součet podílů je z důvodu vážení dělen dvěma. Lokalizační kvocient tedy indikuje, nakolik se situace v dané obci liší od svého kontextu (zohledňující průměrnou situaci v kraji a republice).

Aby bylo možno sadu všech indikátorů v jednotlivých perspektivách vyhodnotit zjednodušeným způsobem, pro každý indikátor a každou jeho perspektivu byly stanoveny dvě prahové hranice – viz Tabulka 1. V případě absolutního počtu se hranice stanovují s ohledem na přítomnost dostatečně početné cílové skupiny pro realizaci místních politik sociálního začleňování. Výše prahu u jednotlivých indikátorů odrážejí, zda se ten který indikátor vztahuje k jednotlivci (např. v případě exekuce) nebo k domácnostem, včetně vícečlenných domácností (příspěvek na bydlení a na živobytí). Dále se do jeho stanovení promítá obvyklá náročnost intervence pro řešení dílčího problému (intervence dluhového poradenství směřující k podání insolvenčního návrhu vs. dlouhodobá podpora návratu na trh práce v systémech prostupného zaměstnávání). U relativního podílu se první hranice zpravidla pohybuje mírně nad celorepublikovým průměrem, druhý práh se pak pohybuje nad celorepublikovým průměrem s přičtením jedné směrodatné odchylky. Stanovení hranic u lokalizačního kvocientu pak sleduje logiku násobku průměrného zatížení v tom kterém indikátoru v republice, resp. kraji.

**Tabulka 1 – Prahové hodnoty pro jednotlivé indikátory a jejich tři perspektivy (r. 2018)**

	absolutní počet		relativní podíl		LQ	
	1. práh	2. práh	1. práh	2. práh	1. práh	2. práh
osoby v exekuci	100	200	12	18	1,8	2,5
příspěvky na bydlení	40	80	2,1	3	1,8	2,5
příspěvky na živobytí	30	60	0,9	1,7	1,8	2,5
dlouhodobě nezaměstnaní	40	80	1,4	2,5	1,8	2,5
předčasné odchody	6	12	5	12	1,8	2,5

Zdroj: vlastní zpracování

**Obci je za překročení každého prahu udělen jeden bod. Za každý indikátor tak může obec obdržet od nuly do šesti bodů.** Obdržení nula bodů znamená, že v daném indikátoru obec zatížena není (případně v komparaci s ostatními obcemi jen velmi málo), v případě obdržení šesti bodů to znamená, že v daném indikátoru je obec zatížena velmi.

Pro vyhodnocení celkového rozsahu sociálního vyloučení byl sestrojen tzv. **index sociálního vyloučení**. Hodnota (sumačního) indexu sociálního vyloučení je výsledkem prostého součtu bodů v té které obci za všechny indikátory. **Rozsah hodnot se proto pohybuje v rozmezí 0 až 30 bodů**, kdy 30 bodů indikuje maximální rozsah sociálního vyloučení v obci (obec překročila všechny prahové hodnoty ve všech indikátorech) a 0 naopak indikuje minimální rozsah sociálního vyloučení (obec nepřekročila ani jednu prahovou hodnotu).<sup>1</sup>

<sup>1</sup> Více o výpočetním modelu indexu sociálního vyloučení viz (Lang & Matoušek, 2020).



## 4 Souhrnné výsledky

### 4.1 Celkový rozsah sociálního vyloučení v Jihočeském kraji

Celkový rozsah sociálního vyloučení je vyjádřený prostřednictvím indexu sociálního vyloučení a jeho 30bodové škály. Index na úrovni obce tedy může nabývat hodnoty 0 (nejnižší nebo žádné zatížení sociálním vyloučením) až 30 (velké zatížení sociálním vyloučením). Z důvodu přehlednosti používáme v této sekci prezentaci hodnot indexu ve čtyřech kategoriích: 0 až 1 bod, 2 až 7 bodů, 8 až 11 bodů a 12 až 30 bodů.

Celková situace obcí ČR v roce 2018 byla následující: 3344 obcí obdrželo 0 až 1 bod, 2395 obcí 2 až 7 bodů, 300 obcí 8 až 11 bodů a 219 obcí 12 až 30 bodů. Z hlediska celkového počtu obcí v ČR tak skórovalo 53,4 % obcí v kategorii 0 až 1 bod, 38,3 % obcí v kategorii 2 až 7 bodů, 4,8 % obcí v kategorii 8 až 11 bodů a 3,5 % obcí v kategorii 12 až 30 bodů.

Při zaměření se na obce JHC, kterých je celkem 624, 327 obcí obdrželo 0 až 1 bod, 258 obcí 2 až 7 bodů, 25 obcí 8 až 11 bodů a 14 obcí 12 až 30 bodů. Rozdíl podílu obcí dle kategorií indexu JHC vůči celkovému stavu v ČR ukazuje, že zatížení JHC bylo menší – obce s 8 a více body tvořily v případě JHC 6,2 % ze všech obcí, zatímco v případě ČR 8,3 % ze všech obcí. Více viz Tabulka 2.

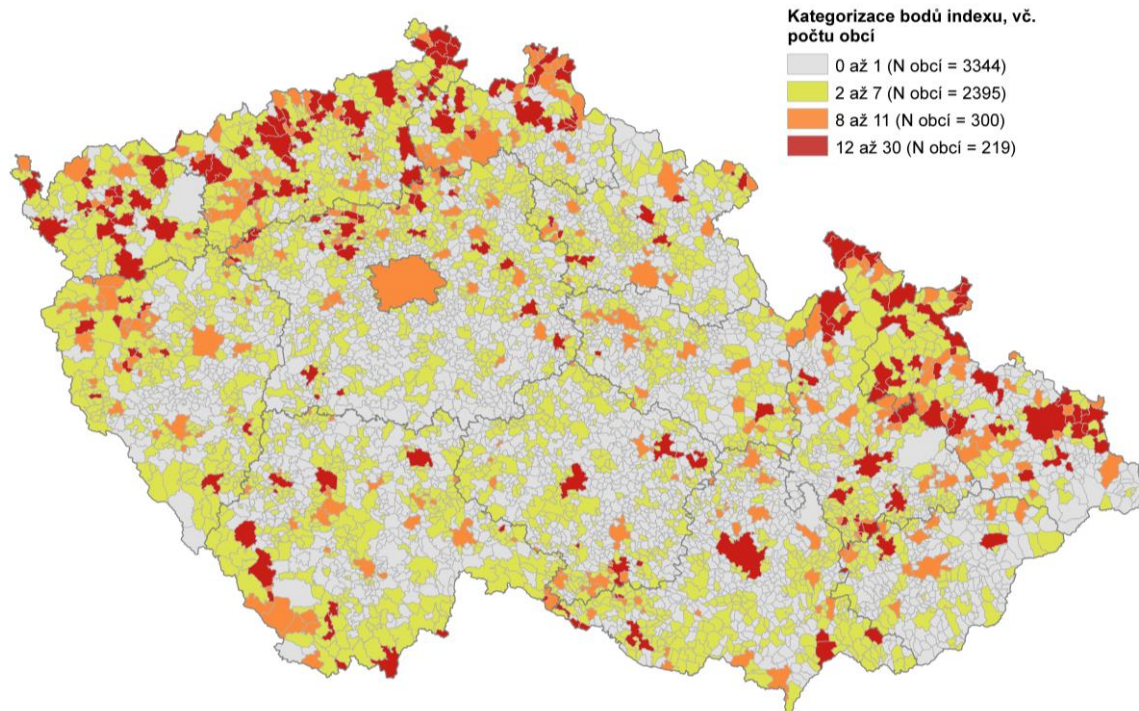
**Tabulka 2 – Index sociálního vyloučení pro r. 2018**

<b>Bodové rozpětí</b>	<b>Počet obcí - JHC</b>	<b>% podíl obcí - JHC</b>	<b>Počet obcí - ČR</b>	<b>% podíl obcí - ČR</b>
0 až 1	327	52,4	3344	53,4
2 až 7	258	41,3	2395	38,3
8 až 11	25	4,0	300	4,8
12 až 30	14	2,2	219	3,5
<b>CELKEM</b>	<b>624</b>	<b>100</b>	<b>6258</b>	<b>100</b>

Zdroj: vlastní zpracování

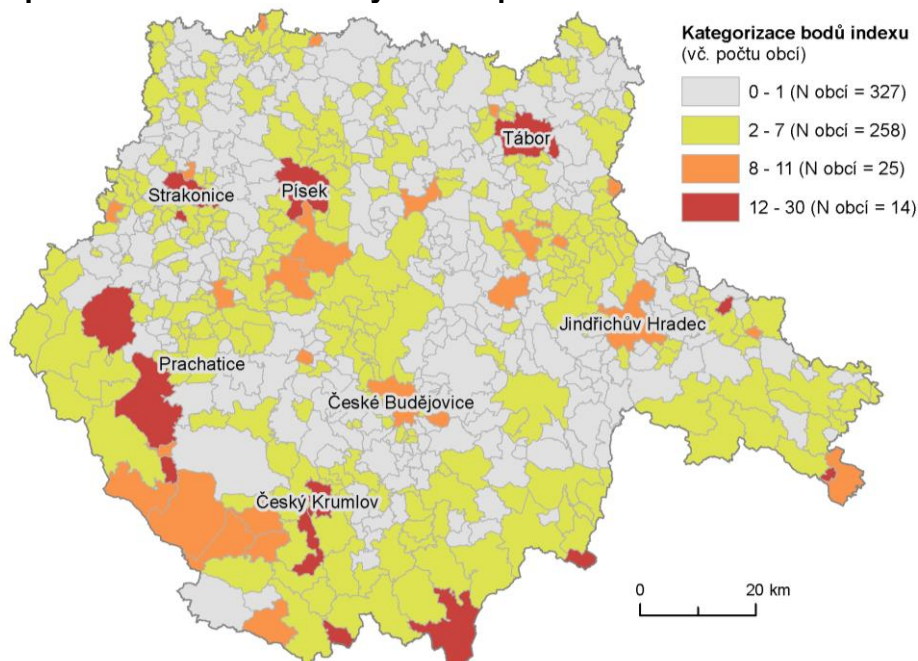
Kartografickou vizualizaci počtů obcí ve zvolených kategoriích indexu nabízejí Mapa 1 a Mapa 2.

## Mapa 1 – Index sociálního vyloučení pro r. 2018



Zdroj: vlastní zpracování

## Mapa 2 – Index sociálního vyloučení pro r. 2018 v obcích Jihočeského kraje



Zdroj: vlastní zpracování

Pro srovnání situace JHC s dalšími kraji slouží Tabulka 3 a Tabulka 4. První tabulka obsahuje počty obcí v jednotlivých kategoriích indexu, druhá tabulka jejich podíly. Nejvyšší počet obcí v kategorii 8 a více bodů byl v ULK (74 obcí), STC (67 obcí) a MSK (58 obcí); v JHC bylo těchto obcí 39. Z hlediska podílu této kategorie obcí byl jejich nejvyšší výskyt v KVK (~ 23 %), ULK (~ 21 %) a MSK (~ 20 %); naopak nejnižší zastoupení bylo v JHM, PAK a VYS (shodně

~ 4 %). V JHC tvoří podíl těchto obcí 6,2 %. Tabulka 3 – Index sociálního vyloučení pro r. 2018 v krajích – počty obcí

**Tabulka 3 – Index sociálního vyloučení pro r. 2018 v krajích – počty obcí**

Kraj	N obcí - 0 až 1	N obcí - 2 až 7	N obcí - 8 až 11	N obcí - 12 až 30	CELKEM N obcí
JHC	327	258	25	14	624
JHM	360	282	21	10	673
KHK	257	167	16	8	448
KVK	30	74	9	21	134
LBK	103	73	20	19	215
MSK	156	86	26	32	300
OLK	188	163	26	25	402
PAK	267	163	19	2	451
PLK	231	226	31	13	501
STC	674	403	40	27	1144
ULK	81	199	36	38	354
VYS	453	226	19	6	704
ZLK	217	75	11	4	307
<b>ČR</b>	<b>3344</b>	<b>2395</b>	<b>300*</b>	<b>219</b>	<b>6258</b>

Zdroj: vlastní zpracování

\* Do této kategorie byla započítána i Praha.

**Tabulka 4 – Index sociálního vyloučení pro r. 2018 v krajích – podíly obcí**

Kraj	% podíl obcí – 0 až 1	% podíl obcí – 2 až 7	% podíl obcí – 8 až 11	% podíl obcí – 12 až 30	% podíl CELKEM	CELKEM N obcí
JHC	52	41	4	2	100	624
JHM	53	42	3	1	100	673
KHK	57	37	4	2	100	448
KVK	22	55	7	16	100	134
LBK	48	34	9	9	100	215
MSK	52	29	9	11	100	300
OLK	47	41	6	6	100	402
PAK	59	36	4	0	100	451
PLK	46	45	6	3	100	501
STC	59	35	3	2	100	1144
ULK	23	56	10	11	100	354
VYS	64	32	3	1	100	704
ZLK	71	24	4	1	100	307
<b>ČR</b>	<b>53</b>	<b>38</b>	<b>5*</b>	<b>3</b>	<b>100</b>	<b>6258</b>

Zdroj: vlastní zpracování

\* Do této kategorie byla započítána i Praha.

## 4.2 Rozsah sociálního vyloučení v obvodech obcí s rozšířenou působností a na území místních akčních skupin

Na počty obcí JHC ve zvolených kategoriích indexu je možné se podívat i optikou jeho SO ORP – viz Tabulka 5 a Tabulka 6. Nejvíce obcí v kategorii 8 a více bodů bylo v SO ORP Český Krumlov (7 obcí), Prachatice (5 obcí) a Písek, Soběslav, Strakonice a Tábor (shodně 4 obce); naopak SO ORP Blatná, Milevsko, Trhové Sviny a Týn nad Vltavou neměly žádnou takovou obec.

**Tabulka 5 – Index sociálního vyloučení pro r. 2018 v Jihočeském kraji – počty obcí**

SO ORP	N obcí – 0 až 1	N obcí – 2 až 7	N obcí – 8 až 11	N obcí – 12 až 30	CELKEM N obcí
Blatná	19	7			26
České Budějovice	54	24	1		79
Český Krumlov	10	15	5	2	32
Dačice	7	13	2	1	23
Jindřichův Hradec	31	25	1	1	58
Kaplice	4	9		2	15
Milevsko	21	5			26
Písek	18	27	3	1	49
Prachatice	18	21	3	2	44
Soběslav	12	15	4		31
Strakonice	37	28	2	2	69
Tábor	49	26	3	1	79
Trhové Sviny	8	8			16
Třeboň	15	9		1	25
Týn nad Vltavou	9	5			14
Vimperk	10	10		1	21
Vodňany	5	11	1		17
<b>JHC</b>	<b>327</b>	<b>258</b>	<b>25</b>	<b>14</b>	<b>624</b>
<b>ČR</b>	<b>3344</b>	<b>2395</b>	<b>300</b>	<b>219</b>	<b>6258</b>

Zdroj: vlastní zpracování

Z hlediska podílu obcí v kategorii 8 a více bodů měly nejvyšší podíl SO ORP Český Krumlov (~ 22 %), Dačice, Kaplice a Soběslav (shodně ~ 13 %) a Prachatice (~ 12 %).

**Tabulka 6 – Index sociálního vyloučení pro r. 2018 v Jihočeském kraji – podíly obcí**

<b>SO ORP</b>	<b>% podíl obcí - 0 až 1</b>	<b>% podíl obcí - 2 až 7</b>	<b>% podíl obcí - 8 až 11</b>	<b>% podíl obcí - 12 až 30</b>	<b>% podíl CELKEM</b>	<b>CELKEM N obcí</b>
Blatná	73	27	0	0	100	26
České Budějovice	68	30	1	0	100	79
Český Krumlov	31	47	16	6	100	32
Dačice	30	57	9	4	100	23
Jindřichův Hradec	53	43	2	2	100	58
Kaplice	27	60	0	13	100	15
Milevsko	81	19	0	0	100	26
Písek	37	55	6	2	100	49
Prachatice	41	48	7	5	100	44
Soběslav	39	48	13	0	100	31
Strakonice	54	41	3	3	100	69
Tábor	62	33	4	1	100	79
Trhové Sviny	50	50	0	0	100	16
Třeboň	60	36	0	4	100	25
Týn nad Vltavou	64	36	0	0	100	14
Vimperk	48	48	0	5	100	21
Vodňany	29	65	6	0	100	17
<b>JHC</b>	<b>52</b>	<b>41</b>	<b>4</b>	<b>2</b>	<b>100</b>	<b>624</b>
<b>ČR</b>	<b>53</b>	<b>38</b>	<b>5</b>	<b>3</b>	<b>100</b>	<b>6258</b>

Zdroj: vlastní zpracování

Počty obcí dle čtyř zvolených kategorií indexu v MAS<sup>2</sup> působících na území JHC nabízí

Tabulka 7. Nejvíce obcí v kategorii 8 a více bodů měly „MAS Jemnicko, o. p. s.“ (7 obcí) a „MAS Rozkvět, z. s.“ (6 obcí).

**Tabulka 7 – Index sociálního vyloučení pro r. 2018 v MAS Jihočeského kraje – počty obcí**

MAS	Krajská působnost MAS	N obcí - 0 až 1	N obcí - 2 až 7	N obcí - 8 až 11	N obcí - 12 až 30	CELKEM N obcí
MAS BRÁNA PÍSECKA z.s.	JHC	14	10	2		26
MAS Česká Kanada o.p.s.	JHC	21	28	4	1	54
MAS Krajina srdce, z.s.	JHC + STC	27	18	1		46
MAS Lužnice, z.s.	JHC	23	17	3		43
MAS Rozkvět, z.s.	JHC	5	19	5	1	30
MAS Sdružení Růže z.s.	JHC	11	13		2	26
MAS Strakonicko, z.s.	JHC	27	26	2	2	57
MAS Šumavsko, z.s.	JHC	24	27	1	2	54
MAS VLTAVA, z.s.	JHC	9	5			14
MAS Vodňanská ryba, z.s.	JHC	8	25	2		35
MAS Blanský les - Netolicko o.p.s.	JHC	26	14	1		41
MAS Blatensko, o.p.s.	JHC	25	7			32
MAS Hlubocko - Lišovsko o.p.s.	JHC	19	2			21
MAS Jemnicko, o.p.s.	JHM + VYS + JHC	13	27	4	3	47
MAS Pomalší o.p.s.	JHC	13	14			27
MAS Střední Povltaví z. s.	JHC	21	5			26
MAS Třeboňsko o.p.s.	JHC	42	17	1	1	61
<b>ČR - jen obce v MAS</b>		<b>3168</b>	<b>2249</b>	<b>271</b>	<b>177</b>	<b>5865</b>
<b>ČR - všechny obce v ČR</b>		<b>3344</b>	<b>2395</b>	<b>300</b>	<b>219</b>	<b>6258</b>

Zdroj: vlastní zpracování

<sup>2</sup> Při posuzování rozsahu sociálního vyloučení na území jednotlivých MAS je nutné brát v potaz, že výsledky nejsou zcela komplementární s rozsahem problému v SO ORP. Kromě toho, že území MAS obvykle zahrnuje obce z různých SO ORP, nebo dokonce překračuje hranice jednotlivých krajů, tak MAS nezahrnují území velkých měst, jejichž počet obyvatel činil k 1. 1. 2014 více jak 25 000 obyvatel (viz např.: Ministerstvo zemědělství, nedatováno, s. 9). V JHC se jedná o města České Budějovice, Tábor a Písek. Mimo velká města není v JHC do MAS zapojeno také dalších 20 menších obcí.

## 5 Dílčí dimenze indexu sociálního vyloučení v Jihočeském kraji

Jestliže škála indexu nabývá hodnot 0 až 30, každá z jeho pěti dimenzí (osoby v exekuci, PnB, PnŽ, dlouhodobě nezaměstnaní a předčasné odchody) je v indexu zastoupena pětinou bodů. Jinak řečeno, každá z pěti dimenzí může nabývat u té které obce hodnot 0 až 6 bodů. Obsahem níže uvedených podkapitol je vyhodnocení jednotlivých dimenzí v obcích JHC z hlediska bodového skóre a dále vyhodnocení dimenzí v SO ORP a MAS z hlediska podílů a absolutních počtů.

### 5.1 Osoby v exekuci

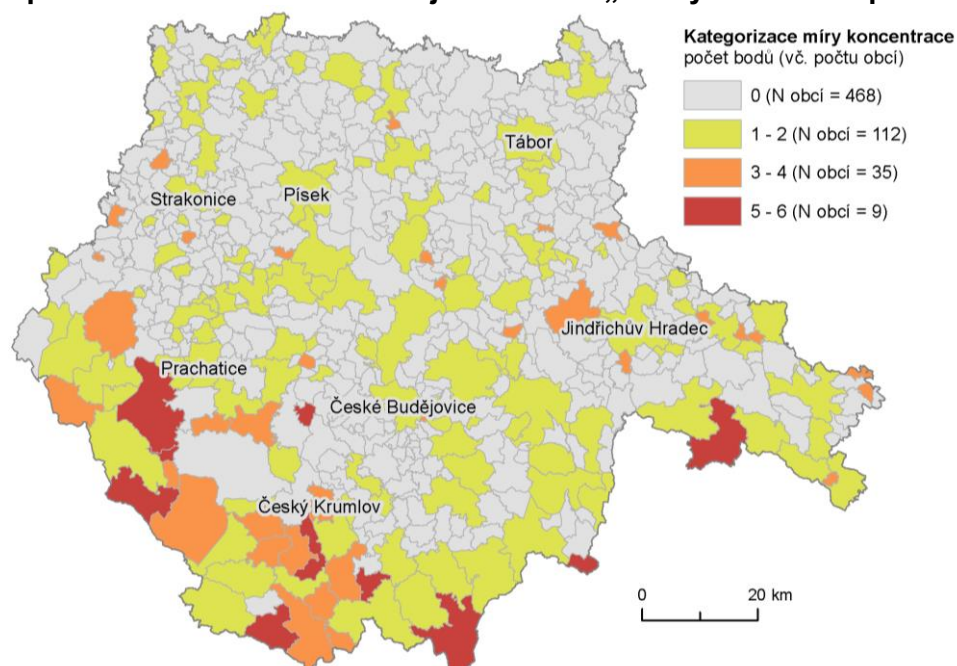
V dimenzi „osoby v exekuci“ obdrželo 0 bodů 468 obcí JHC, 1 až 2 body 112 obcí, 3 až 4 body 35 obcí a 5 až 6 bodů 9 obcí – viz Tabulka 8. Kartografické zpracování nabízí Mapa 3.

**Tabulka 8 – Počty obcí v dimenzi „osoby v exekuci“ pro r. 2018**

	Osob. v exekuci - bodové rozpětí				CELKEM N obcí
	0	1 až 2	3 až 4	5 až 6	
JHC	468	112	35	9	624
ČR	4719	1096	387	56	6258

Zdroj: vlastní zpracování

**Mapa 3 – Obce Jihočeského kraje v dimenzi „osoby v exekuci“ pro r. 2018**



Zdroj: vlastní zpracování

Dle jednotlivých SO ORP JHC byl nejvyšší počet osob v exekuci v SO ORP České Budějovice (11 572), Tábor (5 279) a Český Krumlov (4 531); naopak nejnižší počet těchto osob byl v SO ORP Vodňany (838), Blatná (945) a Milevsko (1 068). Celkově v JHC pak bylo 48 651 osob v exekuci. Nejvyšší podíl osob v exekucích vykazovaly SO ORP Český Krumlov (13 %), Kaplice (12,3 %) a Prachatice (11 %); naopak nejnižší podíl byl zaznamenán v SO ORP Milevsko (6,8 %), Dačice (7,5 %) a Tábor (7,8 %). Celkový podíl osob v exekuci byl v JHC 9 %. Bližší přehled nabízí Tabulka 9.

**Tabulka 9 – Podíly a absolutní počty v dimenzi „osoby v exekuci“ na úrovni SO ORP**

<b>SO ORP</b>	<b>Počet osob v exekuci (k 31. 12. 2017)</b>	<b>Podíl osob v exekuci (k 31. 12. 2017)</b>
Blatná	945	8,1
České Budějovice	11572	8,6
Český Krumlov	4531	13,0
Dačice	1209	7,5
Jindřichův Hradec	3668	9,2
Kaplice	2007	12,3
Milevsko	1068	6,8
Písek	3809	8,5
Prachatice	3092	11,0
Soběslav	1503	8,0
Strakonice	3112	8,2
Tábor	5279	7,8
Trhové Sviny	1252	7,9
Třeboň	2005	9,5
Týn nad Vltavou	1201	10,1
Vimperk	1560	10,6
Vodňany	838	8,5
<b>JHC</b>	<b>48651</b>	<b>9,0</b>
<b>ČR</b>	<b>862307</b>	<b>9,6</b>

Zdroj: vlastní zpracování



Dle jednotlivých MAS působících na území JHC (viz Tabulka 10) byl nejvyšší počet osob v exekuci v MAS „MAS Šumavsko, z. s.“ (3 995), „MAS Česká Kanada, o.p.s.“ (3 763) a „MAS Třeboňsko, o. p. s.“ (3 331); naopak nejnižší počet těchto osob byl v MAS „MAS BRÁNA PÍSECKA z. s.“ (707), „MAS Střední Povltaví, z. s.“ (1 068) a „MAS Krajina srdce, z. s.“ (1 071). Nejvyšší podíl osob v exekucích vykazovaly MAS „MAS Rozkvět z. s.“ (11,1 %), „MAS Šumavsko, z. s.“ (10,9 %) a „MAS VLTAVA, z. s.“ (10,1 %); naopak nejnižší podíl byl zaznamenán v MAS „MAS Hlubocko - Lišovsko, o.p.s.“ (5,6 %), MAS „Blanský les - Netolicko o.p.s.“ (5,8 %) a „MAS Krajina srdce, z.s.“ (6 %).

**Tabulka 10 – Podíly a absolutní počty v dimenzi „osoby v exekuci“ na úrovni MAS**

MAS	Krajská působnost MAS	Počet osob v exekuci (k 31. 12. 2017)	Podíl osob v exekuci (k 31. 12. 2017)
MAS BRÁNA PÍSECKA z.s.	JHC	707	7,5
MAS Česká Kanada o.p.s.	JHC	3763	8,4
MAS Krajina srdce, z.s.	JHC + STC	1071	6,0
MAS Lužnice, z.s.	JHC	1555	7,2
MAS Rozkvět, z.s.	JHC	2322	11,1
MAS Sdružení Růže z.s.	JHC	2544	9,5
MAS Strakonicko, z.s.	JHC	2868	8,3
MAS Šumavsko, z.s.	JHC	3995	10,9
MAS VLTAVA, z.s.	JHC	1201	10,1
MAS Vodňanská ryba, z.s.	JHC	1549	8,2
MAS Blanský les - Netolicko o.p.s.	JHC	1457	5,8
MAS Blatensko, o.p.s.	JHC	1086	7,9
MAS Hlubocko - Lišovsko o.p.s.	JHC	1111	5,6
MAS Jemnicko, o.p.s.	JHM + VYS + JHC	1186	8,1
MAS Pomalší o.p.s.	JHC	1818	9,2
MAS Střední Povltaví z. s.	JHC	1068	6,8
MAS Třeboňsko o.p.s.	JHC	3331	9,3
<b>JHC</b>		<b>48651</b>	<b>9,0</b>
<b>ČR</b>		<b>862307</b>	<b>9,6</b>

Zdroj: vlastní zpracování

## 5.2 Příspěvky na bydlení

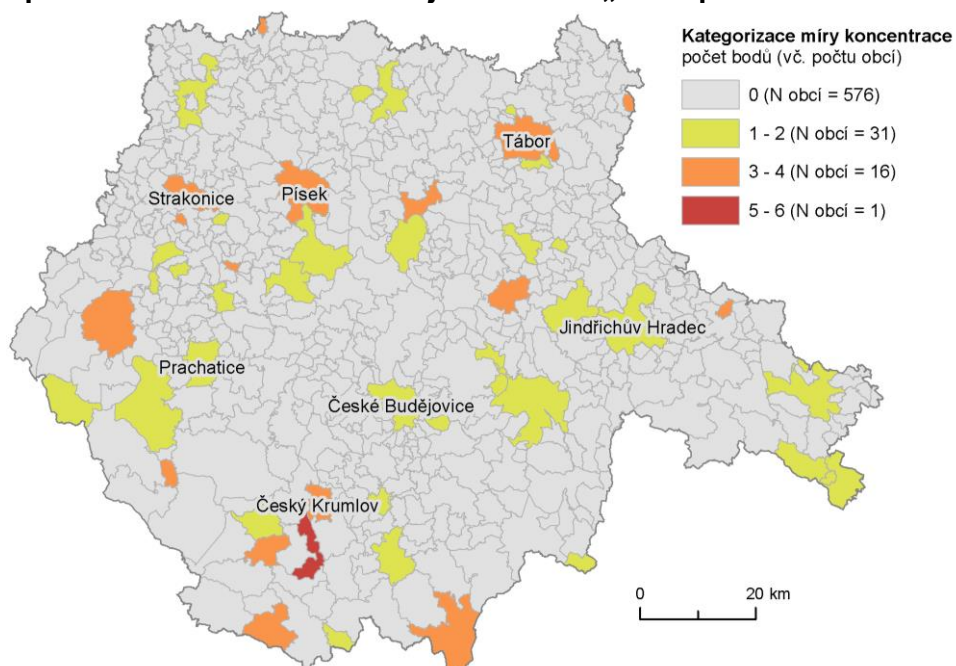
V dimenzi „PnB“ obdrželo 0 bodů 576 obcí JHC, 1 až 2 body 31 obcí, 3 až 4 body 16 obcí a 5 až 6 bodů 1 obec – viz Tabulka 11. Kartografické zpracování nabízí Mapa 4.

**Tabulka 11 – Počty obcí v dimenzi „PnB“ pro r. 2018**

	PnB - bodové rozpětí				CELKEM N obcí
	0	1 až 2	3 až 4	5 až 6	
JHC	576	31	16	1	624
ČR	5523	504	205	26	6258

Zdroj: vlastní zpracování

**Mapa 4 – Obce Jihočeského kraje v dimenzi „PnB“ pro r. 2018**



Zdroj: vlastní zpracování

Nejvíce vyplacených PnB směřovalo do SO ORP České Budějovice (1 818), Tábor (1 249) a Písek (916); naopak nejméně těchto dávek bylo vyplaceno v SO ORP Vodňany (114), Blatná (120) a Trhové Sviny (132). Celkově v JHC bylo vyplaceno 8 278 PnB. Příjemci dávky PnB byli z hlediska podílu nejvíce zastoupeni v SO ORP Písek a Český Krumlov (shodně 2 %), Strakonice (1,9 %) a Tábor (1,8 %); na druhou stranu nejnižší podíl příjemců byl v SO ORP Trhové Sviny (0,8 %), Blatná (1 %) a Vodňany (1,1 %). Celkový podíl příjemců PnB v JHC činil 1,5 %. Bližší přehled nabízí

Tabulka 12.

**Tabulka 12 – Podíly a absolutní počty v dimenzi „PnB“ na úrovni SO ORP**

<b>SO ORP</b>	<b>Vyplacených PnB (průměrný měsíc r. 2018)</b>	<b>Podíl příjemců PnB (průměrný měsíc r. 2018)</b>
Blatná	120	1,0
České Budějovice	1818	1,4
Český Krumlov	695	2,0
Dačice	199	1,2
Jindřichův Hradec	567	1,4
Kaplice	267	1,6
Milevsko	186	1,2
Písek	916	2,0
Prachatice	395	1,4
Soběslav	277	1,5
Strakonice	708	1,9
Tábor	1249	1,8
Trhové Sviny	132	0,8
Třeboň	261	1,2
Týn nad Vltavou	153	1,3
Vimperk	223	1,5
Vodňany	114	1,1
<b>JHC</b>	<b>8278</b>	<b>1,5</b>
<b>ČR</b>	<b>185023</b>	<b>2,1</b>

Zdroj: vlastní zpracování

Dle jednotlivých MAS působících na území JHC nejvíce vyplacených PnB (viz Tabulka 13) směřovalo do MAS „MAS Strakonicko, z. s.“ (693), „MAS Česká Kanada, o. p. s.“ (607) a „MAS Šumavsko, z. s.“ (548); naopak nejméně těchto dávek bylo vyplaceno v MAS „MAS BRÁNA PÍSECKA z.s.“ (85), „MAS Hlubocko - Lišovsko o.p.s.“ (108) a „Blatensko o.p.s.“ (129). Z hlediska podílu byli příjemci dávky PnB nejvíce zastoupeni v MAS „MAS Strakonicko, z. s.“ (2 %), „MAS Jemnicko, o. p. s.“ (1,6 %) a „MAS Šumavsko, z. s.“ (1,5 %); na druhou stranu nejnižší podíl příjemců byl v MAS „MAS Hlubocko - Lišovsko o.p.s.“ (0,5 %), MAS „Krajina srdce, z. s. a „Blanský les – Netolicko o. p. s.“ (shodně 0,7 %).

**Tabulka 13 – Podíly a absolutní počty v dimenzi „PnB“ na úrovni MAS**

MAS	Krajská působnost MAS	Vyplacených PnB (průměrný měsíc r. 2018)	Podíl příjemců PnB (průměrný měsíc r. 2018)
MAS BRÁNA PÍSECKA z.s.	JHC	85	0,9
MAS Česká Kanada o.p.s.	JHC	607	1,4
MAS Krajina srdce, z.s.	JHC + STC	132	0,7
MAS Lužnice, z.s.	JHC	287	1,3
MAS Rozkvět, z.s.	JHC	237	1,1
MAS Sdružení Růže z.s.	JHC	251	0,9
MAS Strakonicko, z.s.	JHC	693	2,0
MAS Šumavsko, z.s.	JHC	548	1,5
MAS VLTAVA, z.s.	JHC	153	1,3
MAS Vodňanská ryba, z.s.	JHC	242	1,3
MAS Blanský les - Netolicko o.p.s.	JHC	184	0,7
MAS Blatensko, o.p.s.	JHC	129	0,9
MAS Hlubocko - Lišovsko o.p.s.	JHC	108	0,5
MAS Jemnicko, o.p.s.	JHM + VYS + JHC	232	1,6
MAS Pomalší o.p.s.	JHC	252	1,3
MAS Střední Povltaví z. s.	JHC	186	1,2
MAS Třeboňsko o.p.s.	JHC	474	1,3
<b>JHC</b>		<b>8278</b>	<b>1,5</b>
<b>ČR</b>		<b>185023</b>	<b>2,1</b>

Zdroj: vlastní zpracování

### 5.3 Příspěvky na živobytí

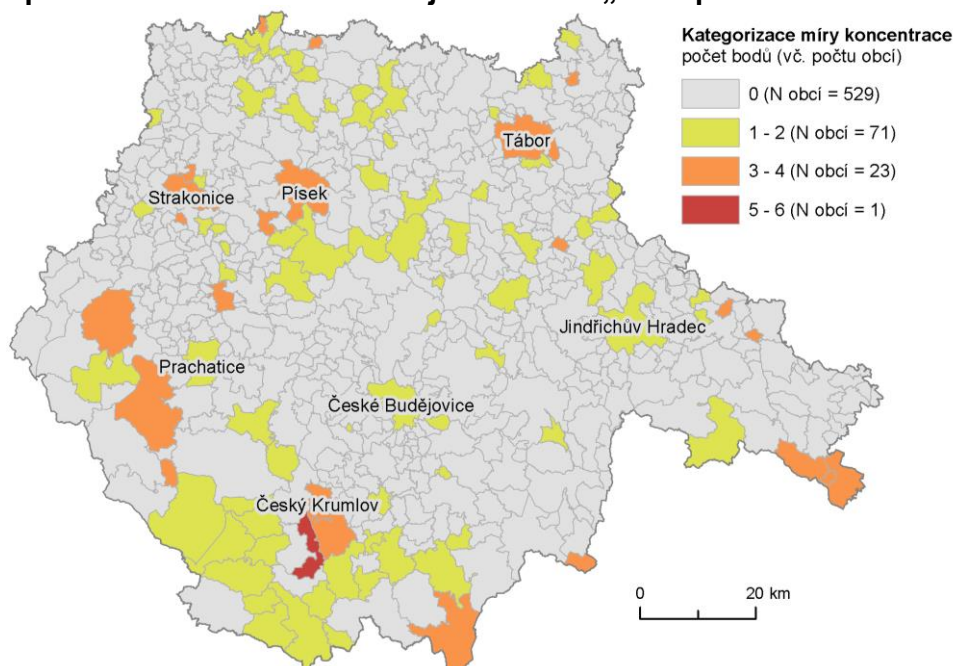
V dimenzi „PnŽ“ obdrželo 0 bodů 529 obcí JHC, 1 až 2 body 71 obcí, 3 až 4 body 23 obcí a 5 až 6 bodů 1 obec – viz Tabulka 14. Kartografické zpracování nabízí Mapa 5.

**Tabulka 14 – Počty obcí v dimenzi „PnŽ“ pro r. 2018**

	PnŽ - bodové rozpětí				CELKEM N obcí
	0	1 až 2	3 až 4	5 až 6	
JHC	529	71	23	1	624
ČR	5223	679	311	45	6258

Zdroj: vlastní zpracování

**Mapa 5 – Obce Jihočeského kraje v dimenzi „PnŽ“ pro r. 2018**



Zdroj: vlastní zpracování

Nejvyšší počet vyplacených PnŽ byl v SO ORP Tábor (526), České Budějovice (455) a Písek (439); naopak nejméně dávek směřovalo do SO ORP Blatná (34), Milevsko (50) a Trhové Sviny (52). Celkově bylo v JHC vyplaceno 3 267 PnŽ. Podíl příjemců dávky PnŽ byl nejvyšší v SO ORP Český Krumlov (1,1 %), Písek a Kaplice (shodně 1 %) a Tábor (0,8 %); naopak nejnižší podíl příjemců byl v SO ORP Blatná, Milevsko, Trhové Sviny a České Budějovice (shodně 0,3 %). Bližší přehled nabízí Tabulka 15.

**Tabulka 15 – Podíly a absolutní počty v dimenzi „PnŽ“ na úrovni SO ORP**

<b>SO ORP</b>	<b>Vyplacených PnŽ (průměrný měsíc r. 2018)</b>	<b>Podíl příjemců PnŽ (průměrný měsíc r. 2018)</b>
Blatná	34	0,3
České Budějovice	455	0,3
Český Krumlov	399	1,1
Dačice	83	0,5
Jindřichův Hradec	186	0,5
Kaplice	159	1,0
Milevsko	50	0,3
Písek	439	1,0
Prachatice	161	0,6
Soběslav	119	0,6
Strakonice	267	0,7
Tábor	526	0,8
Trhové Sviny	52	0,3
Třeboň	117	0,6
Týn nad Vltavou	78	0,7
Vimperk	83	0,6
Vodňany	59	0,6
<b>JHC</b>	<b>3267</b>	<b>0,6</b>
<b>ČR</b>	<b>79033</b>	<b>0,9</b>

Zdroj: vlastní zpracování

Dle jednotlivých MAS působících na území JHC byl nejvyšší počet vyplacených PnŽ (viz Tabulka 16) v MAS „MAS Strakonicko, z. s.“ (261), „MAS Česká Kanada, o. p. s.“ (222) a „Šumavsko, z. s.“ (212); naopak nejméně dávek směřovalo do MAS „Hlubocko - Lišovsko o.p.s.“ (29), „MAS Blatensko, o.p.s.“ (39) a „MAS Střední Povltaví z. s.“ (50). Podíl příjemců dávky PnŽ byl nejvyšší v MAS „MAS Jemnicko, o. p. s.“ (0,9 %), „MAS Strakonicko, z. s.“ (0,8 %) a „MAS VLTAVA, z.s.“ a „MAS Pomalší o. p. s.“ (shodně 0,7 %); naopak nejnižší podíl příjemců byl v „MAS Hlubocko - Lišovsko o.p.s.“ (0,1 %) a „MAS Blatensko, o.p.s.“, „MAS Střední Povltaví z. s.“ a „MAS Blanský les - Netolicko o.p.s.“ (shodně 0,3 %).

**Tabulka 16 – Podíly a absolutní počty v dimenzi „PnŽ“ na úrovni MAS**

MAS	Krajská působnost MAS	Vyplacených PnŽ (průměrný měsíc r. 2018)	Podíl příjemců PnŽ (průměrný měsíc r. 2018)
MAS BRÁNA PÍSECKA z.s.	JHC	61	0,6
MAS Česká Kanada o.p.s.	JHC	222	0,5
MAS Krajina srdce, z.s.	JHC + STC	64	0,4
MAS Lužnice, z.s.	JHC	115	0,5
MAS Rozkvět, z.s.	JHC	121	0,6
MAS Sdružení Růže z.s.	JHC	107	0,4
MAS Strakonicko, z.s.	JHC	261	0,8
MAS Šumavsko, z.s.	JHC	212	0,6
MAS VLTAVA, z.s.	JHC	78	0,7
MAS Vodňanská ryba, z.s.	JHC	119	0,6
MAS Blanský les - Netolicko o.p.s.	JHC	63	0,3
MAS Blatensko, o.p.s.	JHC	39	0,3
MAS Hlubocko - Lišovsko o.p.s.	JHC	29	0,1
MAS Jemnicko, o.p.s.	JHM + VYS + JHC	135	0,9
MAS Pomalší o.p.s.	JHC	140	0,7
MAS Střední Povltaví z. s.	JHC	50	0,3
MAS Třeboňsko o.p.s.	JHC	199	0,6
<b>JHC</b>		<b>3267</b>	<b>0,6</b>
<b>ČR</b>		<b>79033</b>	<b>0,9</b>

Zdroj: vlastní zpracování

## 5.4 Uchazeči o zaměstnání v evidenci déle než 6 měsíců

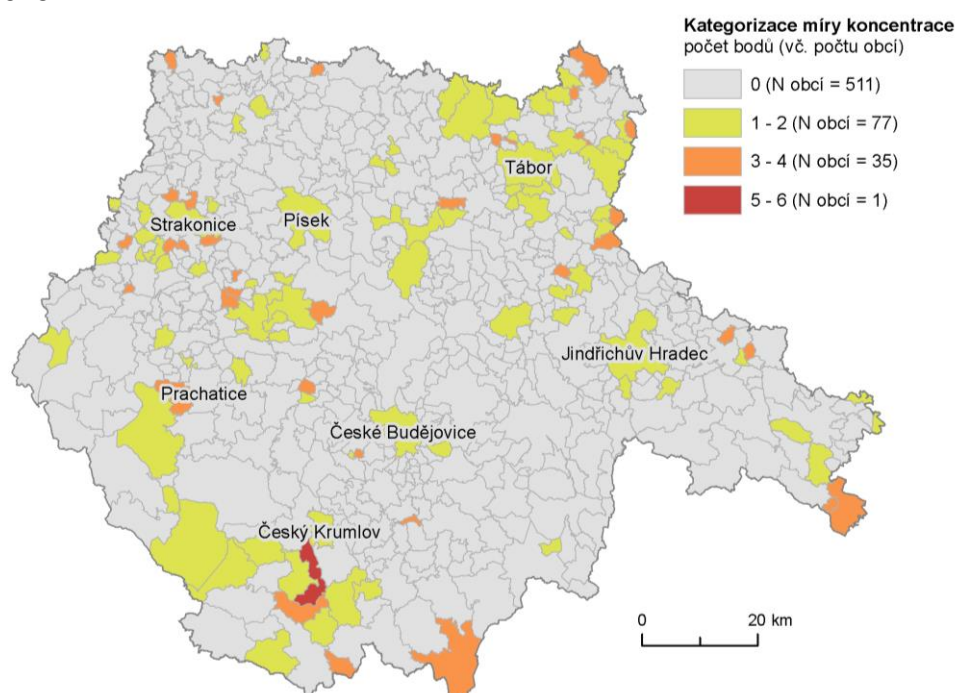
V dimenzi „UoZ evidovaní déle než 6 měsíců“ obdrželo 0 bodů 511 obcí JHC, 1 až 2 body 77 obcí, 3 až 4 body 35 obcí a 5 až 6 bodů 1 obec – viz Tabulka 17. Kartografické zpracování nabízí Mapa 6.

**Tabulka 17 – Počty obcí v dimenzi „UoZ evidovaní déle než 6 měsíců“ pro r. 2018**

	UoZ 6+ - bodové rozpětí				CELKEM N obcí
	0	1 až 2	3 až 4	5 až 6	
JHC	511	77	35	1	624
ČR	4384	1297	540	37	6258

Zdroj: vlastní zpracování

**Mapa 6 – Obce Jihočeského kraje v dimenzi „UoZ evidovaní déle než 6 měsíců“ pro r. 2018**



Zdroj: vlastní zpracování



Nejvyšší počty UoZ evidovaných déle než 6 měsíců byly indikovány v SO ORP Tábor (634), České Budějovice (522) a Český Krumlov (354); na druhou stranu, nejnižší počet těchto UoZ byl v SO ORP Blatná (37), Vimperk (56) a Trhové Sviny a Třeboň (shodně 57). Celkově bylo v JHC vedeno těchto dlouhodobě nezaměstnaných 2 986. UoZ evidovaní déle než 6 měsíců byli z hlediska podílu nejvíce zastoupeni v SO ORP Vodňany (1,5 %), Český Krumlov (1,3 %) a Tábor (1,2 %); nejnižší podíl byl pak zaznamenán v SO ORP Písek (0,3 %) a Blatná, Třeboň a Jindřichův Hradec (shodně 0,4 %). Celkový podíl těchto UoZ byl v JHC 0,7 %. Bližší přehled nabízí Tabulka 18.

**Tabulka 18 – Podíly a absolutní počty v dimenzi „UoZ evidovaní déle než 6 měsíců“ na úrovni SO ORP**

<b>SO ORP</b>	<b>Počet UoZ evidovaných déle než 6 měsíců (prosinec 2018)</b>	<b>Podíl UoZ evidovaných déle než 6 měsíců (prosinec 2018)</b>
Blatná	37	0,4
České Budějovice	522	0,5
Český Krumlov	354	1,3
Dačice	88	0,7
Jindřichův Hradec	108	0,4
Kaplice	139	1,1
Milevsko	58	0,5
Písek	105	0,3
Prachatice	157	0,7
Soběslav	115	0,8
Strakonice	314	1,1
Tábor	634	1,2
Trhové Sviny	57	0,5
Třeboň	57	0,4
Týn nad Vltavou	69	0,7
Vimperk	56	0,5
Vodňany	116	1,5
<b>JHC</b>	<b>2986</b>	<b>0,7</b>
<b>ČR</b>	<b>92041</b>	<b>1,3</b>

Zdroj: vlastní zpracování

Dle jednotlivých MAS působících na území JHC byl nejvyšší počet UoZ evidovaných déle než 6 měsíců (viz Tabulka 19) indikován v MAS „Strakonicko, z. s.“ (296), „MAS Šumavsko, z.s.“ (170) a „MAS Česká Kanada o.p.s.“ (158); na druhou stranu, nejnižší počet těchto UoZ byl v „MAS BRÁNA PÍSECKA z. s.“ (25), „MAS Blatensko, o.p.s.“ (48) a „MAS Střední Povltaví z. s.“ (58). UoZ evidovaní déle než 6 měsíců byli z hlediska podílu nejvíce zastoupeni v „MAS Krajina srdce, z. s.“ a „MAS Jemnicko, o. p. s.“ (shodně 1,2 %) a „MAS Strakonicko, z. s.“ (1,1 %); nejnižší podíl byl pak zaznamenán v „MAS BRÁNA PÍSECKA, z.s.“ a „MAS Hlubocko - Lišovsko, o.p.s.“ (shodně 0,4 %) a dále v „MAS Blatensko o. p. s.“, „MAS Střední Povltaví z. s.“, „MAS Třeboňsko, o. p. s.“ a „MAS Česká Kanada, o. p. s.“ (shodně 0,5 %).

**Tabulka 19 – Podíly a absolutní počty v dimenzi „UoZ evidovaní déle než 6 měsíců“ na úrovni MAS**

MAS	Krajská působnost MAS	Počet UoZ evidovaných déle než 6 měsíců (prosinec 2018)	Podíl UoZ evidovaných déle než 6 měsíců (prosinec 2018)
MAS BRÁNA PÍSECKA z.s.	JHC	25	0,4
MAS Česká Kanada o.p.s.	JHC	158	0,5
MAS Krajina srdce, z.s.	JHC + STC	154	1,2
MAS Lužnice, z.s.	JHC	150	0,9
MAS Rozkvět, z.s.	JHC	154	0,9
MAS Sdružení Růže z.s.	JHC	124	0,6
MAS Strakonicko, z.s.	JHC	296	1,1
MAS Šumavsko, z.s.	JHC	170	0,6
MAS VLTAVA, z.s.	JHC	69	0,7
MAS Vodňanská ryba, z.s.	JHC	121	0,8
MAS Blanský les - Netolicko o.p.s.	JHC	127	0,6
MAS Blatensko, o.p.s.	JHC	48	0,5
MAS Hlubocko - Lišovsko o.p.s.	JHC	65	0,4
MAS Jemnicko, o.p.s.	JHM + VYS + JHC	131	1,2
MAS Pomalší o.p.s.	JHC	128	0,8
MAS Střední Povltaví z. s.	JHC	58	0,5
MAS Třeboňsko o.p.s.	JHC	125	0,5
<b>JHC</b>		<b>2986</b>	<b>0,7</b>
<b>ČR</b>		<b>92041</b>	<b>1,3</b>

Zdroj: vlastní zpracování

## 5.5 Předčasné odchody ze vzdělávání

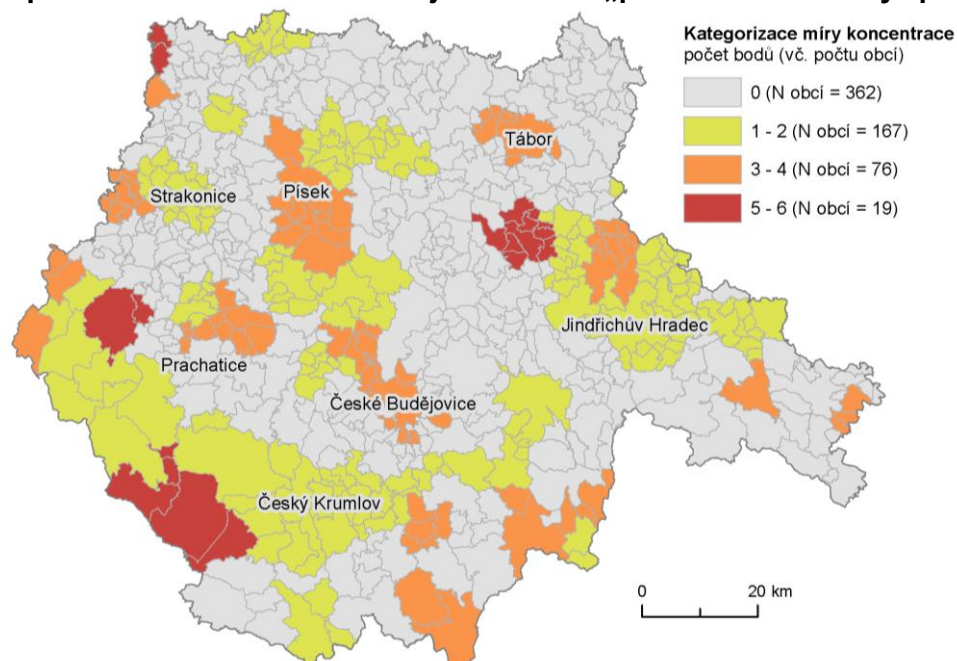
V dimenzi „předčasné odchody“ obdrželo 0 bodů 362 obcí JHC, 1 až 2 body 167 obcí, 3 až 4 body 76 obcí a 5 až 6 bodů 19 obcí – viz Tabulka 20. Kartografické zpracování nabízí Mapa 7.

**Tabulka 20 – Počty obcí v dimenzi „předčasné odchody“ pro r. 2018**

	Před. odchody - bodové rozpětí				CELKEM N obcí
	0	1 až 2	3 až 4	5 až 6	
JHC	362	167	76	19	624
ČR	3994	1365	784	115	6258

Zdroj: vlastní zpracování

**Mapa 7 – Obce Jihočeského kraje v dimenzi „předčasné odchody“ pro r. 2018**



Zdroj: vlastní zpracování

Nejvíce předčasných odchodů bylo zaznamenáno v SO ORP České Budějovice (63), Tábor (26) a Český Krumlov (25); naopak nejméně k předčasným odchodům docházelo v SO ORP Týn nad Vltavou (2), Milevsko (3) a Blatná (4). V celkovém součtu se všechny předčasné odchody v JHC týkaly 263 žáků a žaček. Podíl předčasných odchodů byl jako nejvyšší indikován v SO ORP Vimperk (9,6 %), Soběslav (8,5 %) a Vodňany (7,1 %); naopak nejnižší byl tento podíl v SO ORP Týn nad Vltavou (1,7 %), Milevsko (2,2 %) a Blatná (3,6 %). Celkový podíl odchodů byl v JHC 5,3 %. Bližší přehled nabízí Tabulka 21.

**Tabulka 21 – Podíly a absolutní počty v dimenzi „předčasné odchody“ na úrovni SO ORP**

<b>SO ORP</b>	<b>Počet předčasných odchodů (školní rok 2017/18)</b>	<b>Podíl předčasných odchodů (školní rok 2017/18)</b>
Blatná	4	3,6
České Budějovice	63	5,5
Český Krumlov	25	6,6
Dačice	9	5,6
Jindřichův Hradec	18	4,8
Kaplice	9	5,0
Milevsko	3	2,2
Písek	24	6,4
Prachatice	13	5,3
Soběslav	14	8,5
Strakonice	16	4,5
Tábor	26	4,0
Trhové Sviny	8	7,0
Třeboň	9	5,2
Týn nad Vltavou	2	1,7
Vimperk	13	9,6
Vodňany	7	7,1
<b>JHC</b>	<b>263</b>	<b>5,3</b>
<b>ČR</b>	<b>3328</b>	<b>4,3</b>

Zdroj: vlastní zpracování

Dle jednotlivých MAS působících na území JHC bylo nejvíce předčasných odchodů (viz Tabulka 22) zaznamenáno v MAS „Šumavsko, z. s.“ (25), „Česká Kanada o. p. s.“ (23) a „Rozkvět z. s.“ (19); naopak nejméně k předčasným odchodům docházelo v MAS „VLTAVA z.s.“ a „BRÁNA PÍSECKA“ (shodně 2) a dále pak v MAS „Střední Povltaví z. s.“ a „Hlubocko – Lišovsko o.p.s.“ (3). Podíl předčasných odchodů byl jako nejvyšší indikován v MAS „Rozkvět, z. s.“ (10,4 %), „MAS Vodňanská ryba, z. s.“ (8,8 %) a „MAS Šumavsko z. s.“ (7,3 %); naopak nejnižší byl tento podíl v MAS „MAS VLTAVA, z. s.“ (1,7 %), „MAS Střední Povltaví z. s.“ (2,2 %) a „MAS Hlubocko - Lišovsko o.p.s.“ (2,3 %).

**Tabulka 22 – Podíly a absolutní počty v dimenzi „předčasné odchody“ na úrovni MAS**

MAS	Krajská působnost MAS	Počet předčasných odchodů (školní rok 2017/18)	Podíl předčasných odchodů (školní rok 2017/18)
MAS BRÁNA PÍSECKA z.s.	JHC	2	3,9
MAS Česká Kanada o.p.s.	JHC	23	5,0
MAS Krajina srdce, z.s.	JHC + STC	4	2,7
MAS Lužnice, z.s.	JHC	12	6,6
MAS Rozkvět, z.s.	JHC	19	10,4
MAS Sdružení Růže z.s.	JHC	10	5,6
MAS Strakonicko, z.s.	JHC	16	4,6
MAS Šumavsko, z.s.	JHC	25	7,3
MAS VLTAVA, z.s.	JHC	2	1,7
MAS Vodňanská ryba, z.s.	JHC	13	8,8
MAS Blanský les - Netolicko o.p.s.	JHC	5	3,2
MAS Blatensko, o.p.s.	JHC	4	3,2
MAS Hlubocko - Lišovsko o.p.s.	JHC	3	2,3
MAS Jemnicko, o.p.s.	JHM + VYS + JHC	6	4,6
MAS Pomalší o.p.s.	JHC	7	4,6
MAS Střední Povltaví z. s.	JHC	3	2,2
MAS Třeboňsko o.p.s.	JHC	14	5,1
<b>JHC</b>		<b>263</b>	<b>5,3</b>
<b>ČR</b>		<b>3328</b>	<b>4,3</b>

Zdroj: vlastní zpracování

## 6 Shrnutí a závěr

Na území JHC se nachází 624 obcí, které tak tvoří téměř 10 % všech obcí ČR. Prizmatem indexu sociálního vyloučení nahlédnuto, 327 obcí JHC (52 % obcí JHC) obdrželo **0 až 1 bod**, a lze je tak považovat za **obce sociálním vyloučením neohrožené**; 258 obcí (41 % obcí JHC) získalo **2 až 7 bodů**, a lze je proto z hlediska sociálního vyloučení považovat za **rizikové**. Pokud budeme považovat **hodnoty indexu 8 a vyšší** za ukazatel sociálním vyloučením **ohrožených** obcí, pak se jich na území JHC vykytovalo 39 (6 % obcí JHC). Posledně jmenovaná kategorie obcí si rozhodně zaslouží z hlediska politik sociálního začleňování zvýšenou pozornost, byť i kategorie rizikových obcí by neměla zůstat upozaděna.

Jestliže ohrožené obce (8 a více bodů) tvořily 6 % ze všech obcí na území JHC, jednoznačně lze konstatovat, že tento stav byl v komparaci s ostatními kraji v podstatě průměrný; podobnou hodnotu jako JHC vykazoval kraj Královéhradecký. Nižší podíl těchto obcí se vyskytoval na území krajů Pardubického (4 %), Vysočiny (4 %), Jihomoravského (4 %) Středočeského (5 %) a Zlínského (5 %). Mezi v ČR nejzatíženější kraje patřil kraj Karlovarský (22 %), Ústecký (21%), Moravskoslezský (20 %) a Liberecký (18 %).

Výskyt ohrožených obcí byl napříč JHC poměrně rozprostřený, vesměs v blízkosti větších měst – ačkoli celkový podíl ohrožených obcí JHC byl v celorepublikovém srovnání nižší, vnitřní diference kraje byla poměrně vysoká. Obcí s 8 a více body bylo nejvíce v SO ORP Český Krumlov (7), Prachatice (5) a Písek, Soběslav, Strakonice a Tábor (shodně 4 obce); naopak v SO ORP Týn nad Vltavou, Trhové Sviny, Milevsko a Blatná se nevyskytovala ani jedna obec z hlediska sociálního vyloučení ohrožená. Nejvyšší podíl obcí s 8 a více body se vyskytoval v SO ORP Český Krumlov (22 %) a dále SO ORP Dačice, Kaplice a Soběslav (shodně 13 %). Co se týče MAS působících na území JHC, pak mezi ty nejzatíženější patřily „MAS Jemnicko, o.p.s.“ (7 obcí v kategorii ohrožená) a „MAS Rozkvět, z. s.“ (6 obcí v kategorii ohrožená).

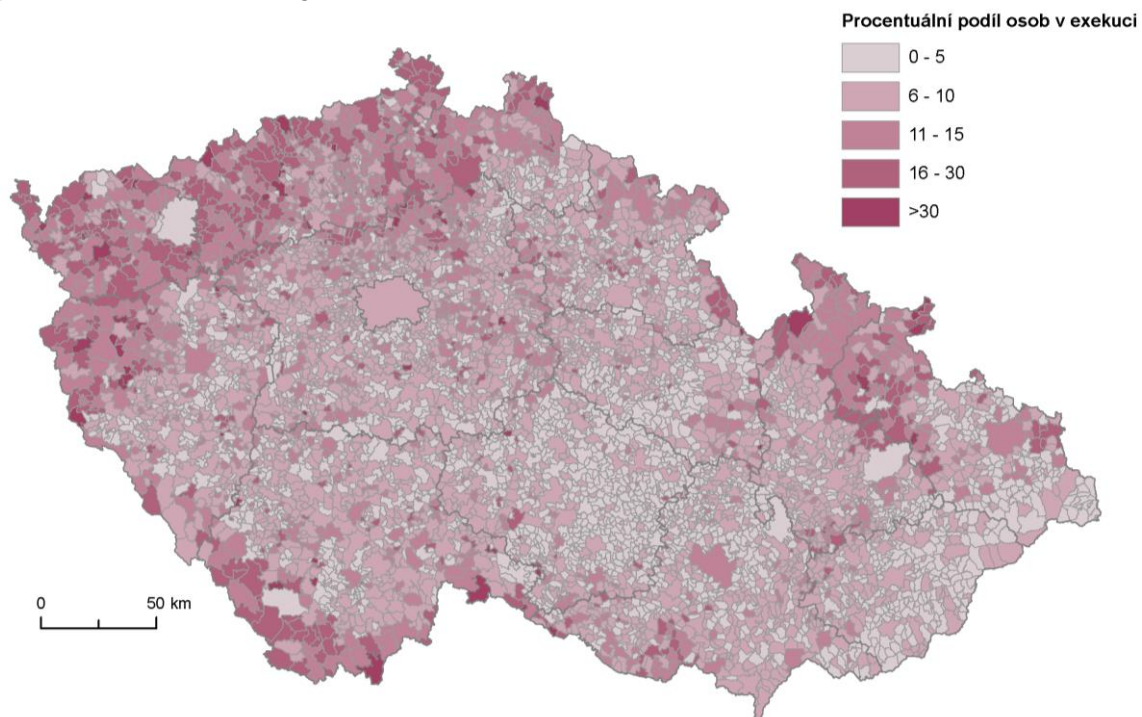
Na JHC se lze pro bližší detail podívat rovněž optikou dílčích dimenzí indexu sociálního vyloučení, kterých je pět (osoby v exekuci, příspěvky na bydlení, příspěvky na živobytí, nezaměstnaní déle než 6 měsíců a předčasné odchody ze ZŠ). Jestliže v každé dimenzi mohla obec obdržet nanejvýše 6 bodů, počet obcí, které obdržely v té které dimenzi více jak 3 body, je následující: za „osoby v exekuci“ obdrželo 3 a více bodů 44 obcí, za „PnB“ 17 obcí, za „PnŽ“ 24 obcí, za „UoZ 6+“ 36 obcí a za „předčasné odchody“ 95 obcí. Z hlediska celkového indexu sociálního vyloučení dvanáct nejzatíženějších obcí v JHC (nejvíce zatížená obec JHC obdržela 23 bodů, dvacátá pátá nejzatíženější obec 13 bodů) vykazovalo tento typ kumulace bodů napříč dílčími dimenzemi: 3 a více bodů obdrželo v dimenzi „osoby v exekuci“ 9 obcí, v dimenzi „PnB“ 8 obcí, v dimenzi „PnŽ“ 11 obcí, v dimenzi „UoZ 6+“ 6 obcí a v dimenzi „předčasné odchody“ 4 obce.

Dílčí dimenze indexu sociálního vyloučení naznačují, že jednotlivé SO ORP a obce se odlišovaly také v tom, která dimenze sociálního vyloučení v nich byla více závažná. Například v SO ORP Vimperk byl podíl nezaměstnaných déle než 6 měsíců pod krajským průměrem, ovšem podíl předčasných odchodů ze ZŠ měl v rámci kraje nejvyšší, vysokých hodnot SO ORP Vimperk dosahoval i v podílu osob v exekuci. Naopak SO ORP Tábor vykazoval nízké podíly osob v exekuci (v porovnání s ostatními SO ORP) a u ostatních indikátorů vykazoval hodnoty nadprůměrné, kromě předčasných odchodů. Vedle územního zacílení aktivit na

řešení sociálního vyloučení bude tedy vhodné podle místní situace modifikovat také jejich obsahové zacílení (na problematiku oddlužení, bydlení, zaměstnanosti nebo podporu vzdělávání).

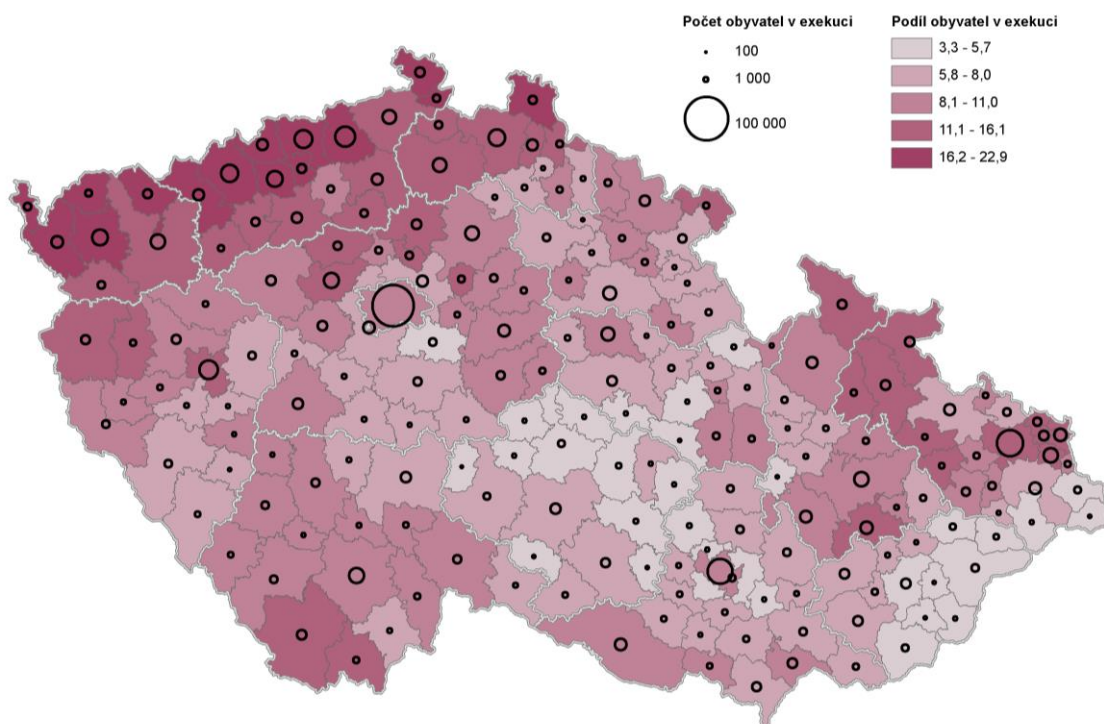
## 7 Přílohy

Mapa 8 – Dimenze „osoby v exekuci“ – podíl osob v exekuci v obcích (k 31. 12. 2017)



Zdroj: vlastní zpracování

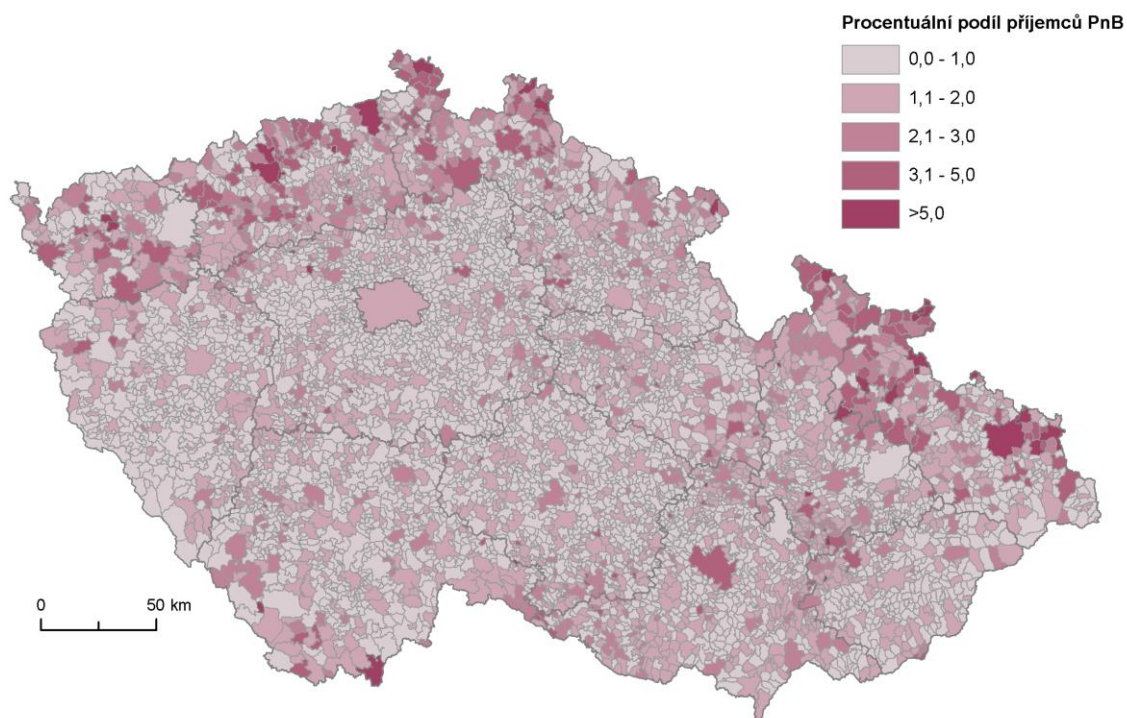
Mapa 9 – Dimenze „osoby v exekuci“ – podíly a abs. počty v SO ORP (k 31. 12. 2017)



Zdroj: vlastní zpracování

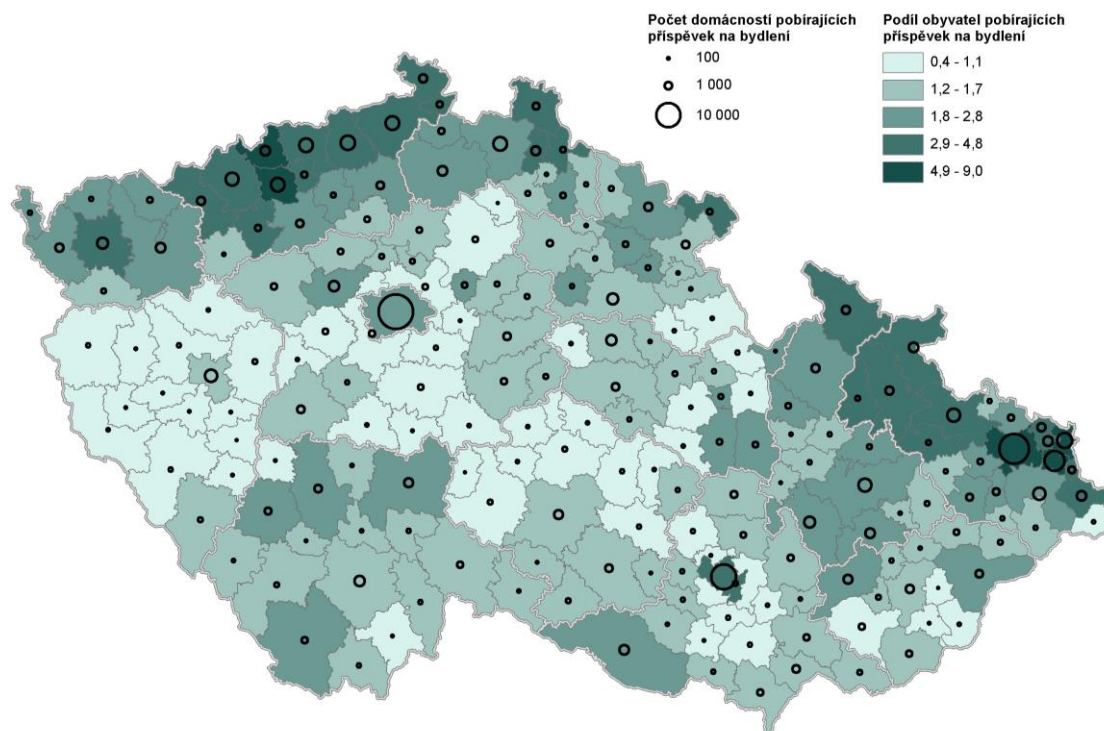


**Mapa 10 – Dimenze „PnB“ . podíl příjemců v obcích (průměrný měsíc r. 2018)**



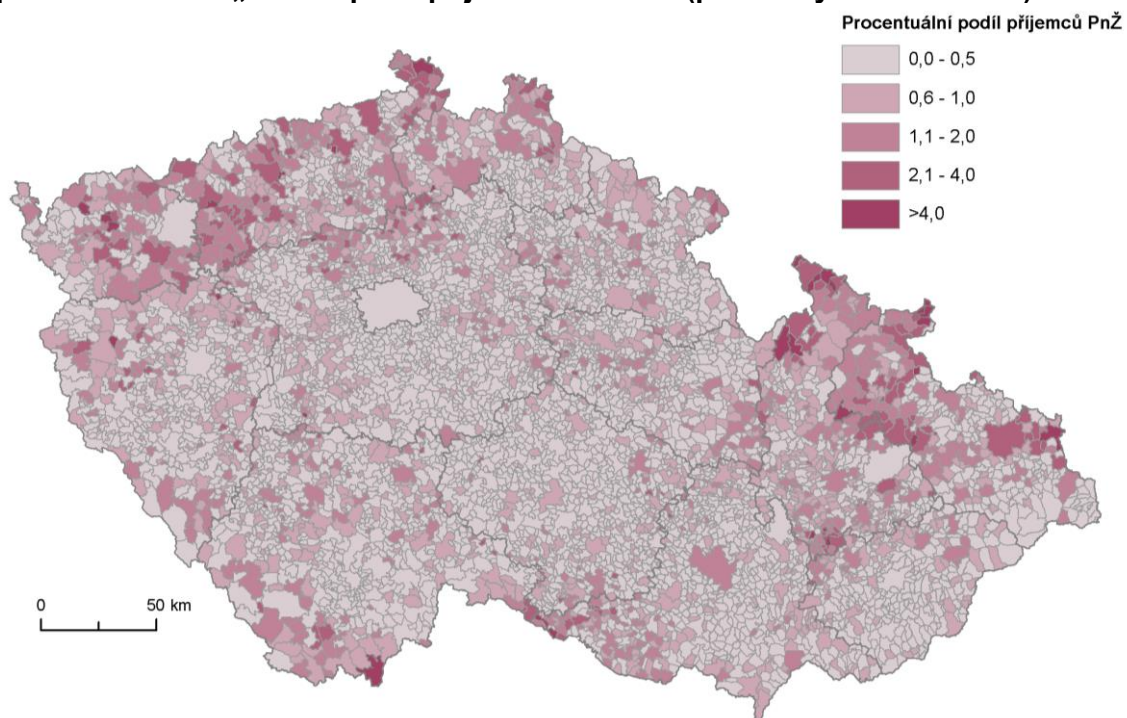
Zdroj: vlastní zpracování

**Mapa 11 – Dimenze „PnB“ – podíly a abs. počty v SO ORP (průměrný měsíc r. 2018)**



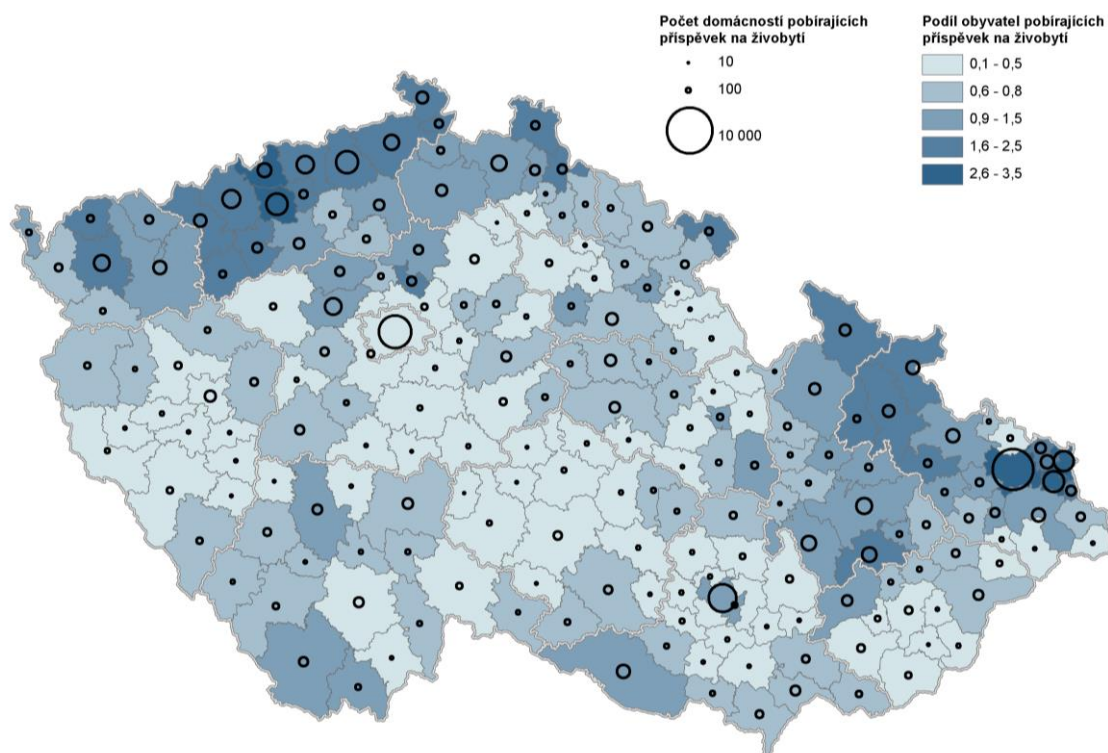
Zdroj: vlastní zpracování

**Mapa 12 – Dimenze „PnŽ“ – podíl příjemců v obcích (průměrný měsíc r. 2018)**



Zdroj: vlastní zpracování

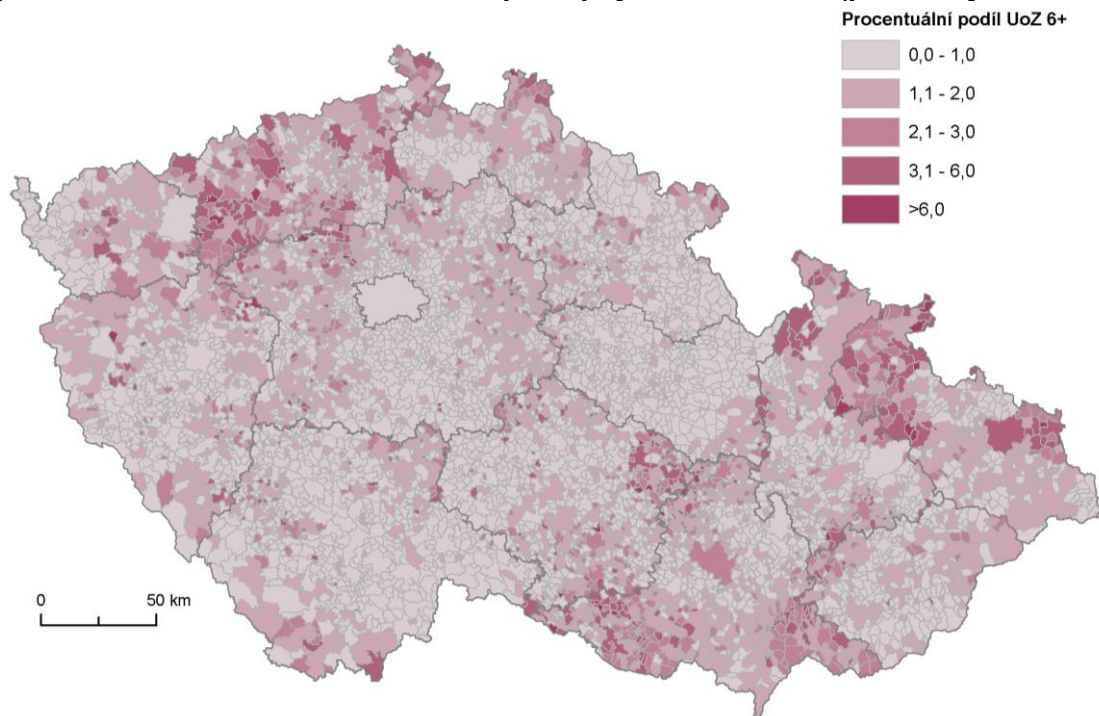
**Mapa 13 – Dimenze „PnŽ“ – podíly a abs. počty v SO ORP (průměrný měsíc r. 2018)**



Zdroj: vlastní zpracování

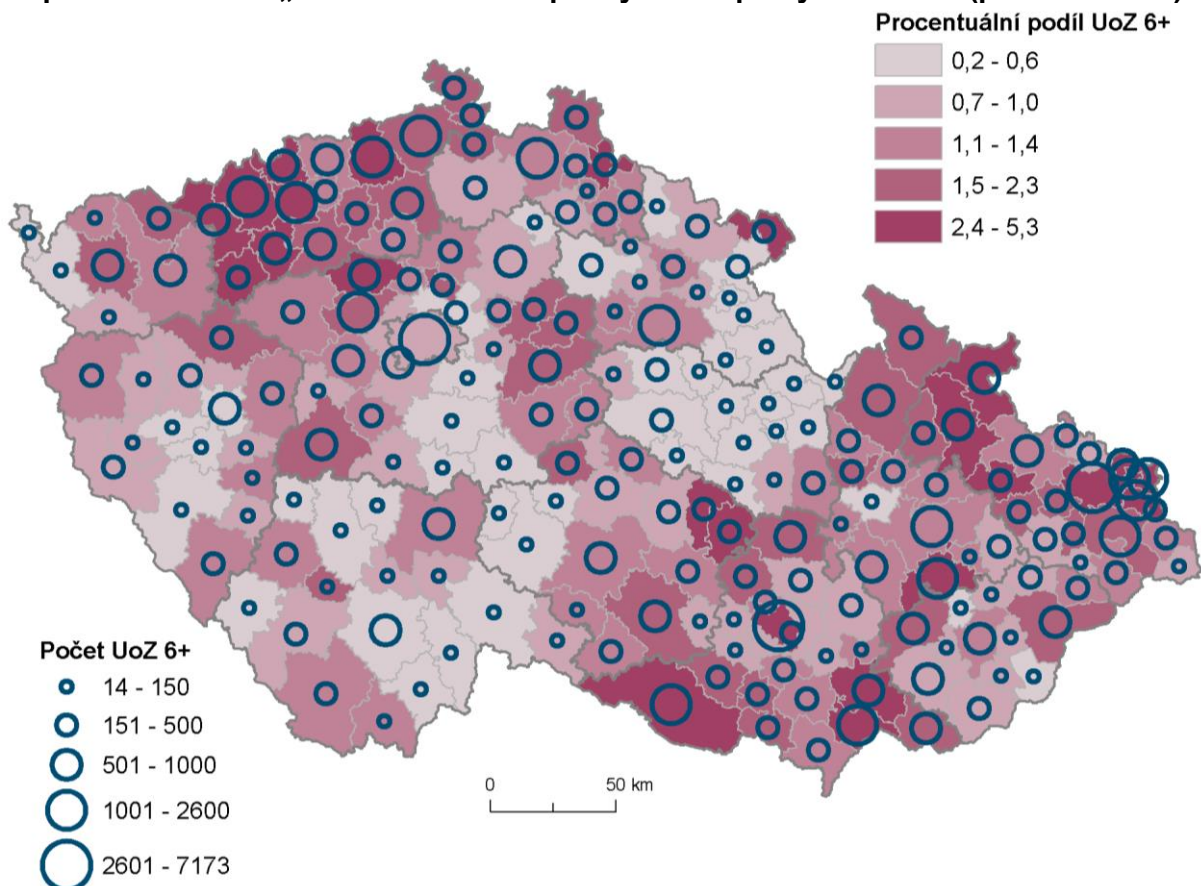


**Mapa 14 – Dimenze „UoZ 6+ měsíců“ – podíl příjemců v obcích (průměrný měsíc 2018)**



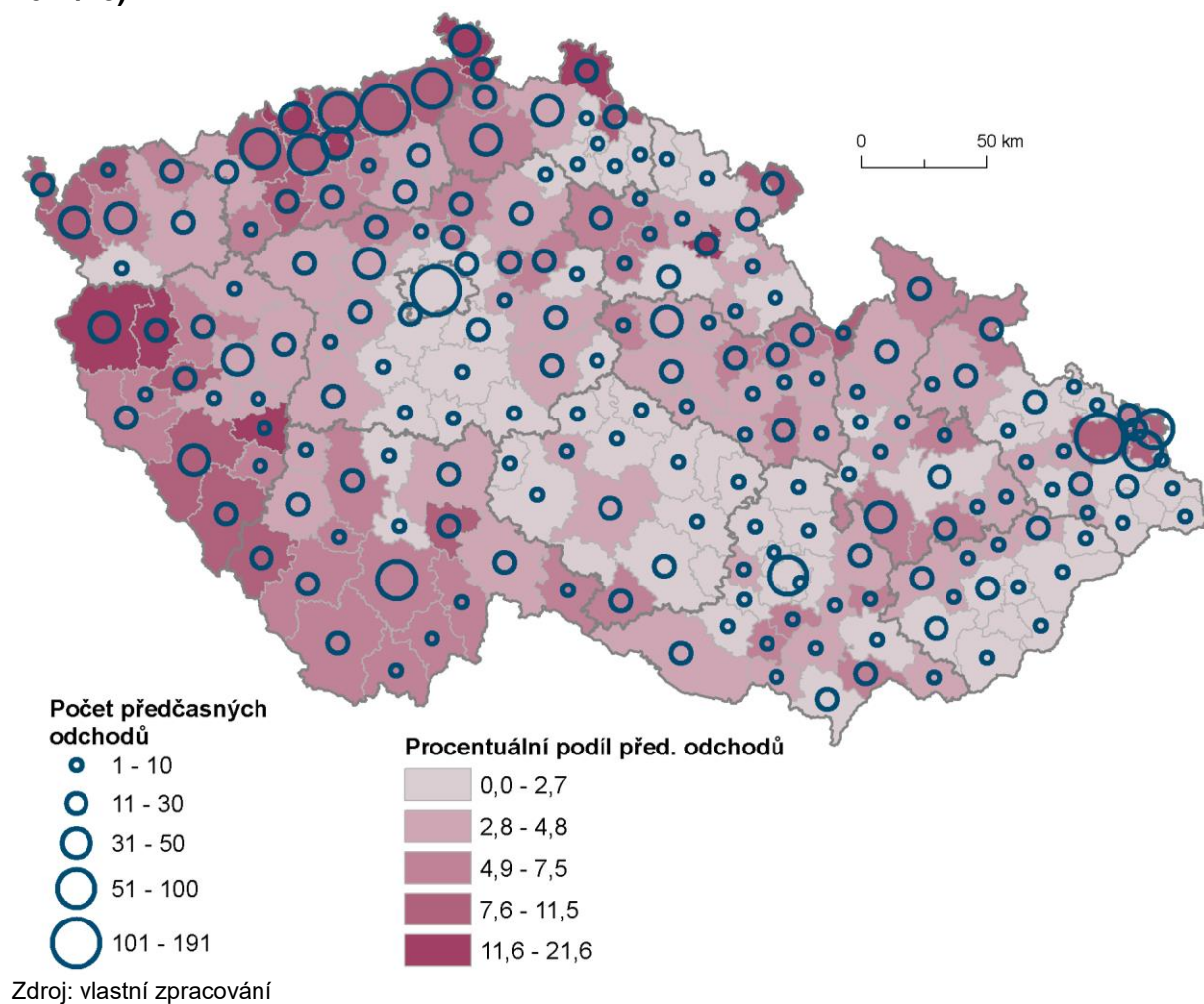
Zdroj: vlastní zpracování

**Mapa 15 – Dimenze „UoZ 6+ měsíců“ – podíly a abs. počty v SO ORP (prosinec 2018)**



Zdroj: vlastní zpracování

Mapa 16 – Dimenze „předčasné odchody“ – podíly a abs. počty v SO ORP (školní r. 2017/18)



## 8 Bibliografie

Lang, P. & Matoušek, R. 2020. *Metodika pro posouzení sociálního vyloučení v území*. Dostupné z: [bude zveřejněno na webu Agentury pro sociální začleňování]

Ministerstvo zemědělství. Nedatováno. *Metodika pro standardizaci místních akčních skupin v programovém období 2014–2020*. Dostupné z: [https://www.szif.cz/cs/CmDocument?rid=%2Fapa\\_anon%2Fcs%2Fdokumenty\\_ke\\_stazeni%2Fprv2014%2Fopatreni%2Fleader%2F1481792777866%2F1481801034241.pdf](https://www.szif.cz/cs/CmDocument?rid=%2Fapa_anon%2Fcs%2Fdokumenty_ke_stazeni%2Fprv2014%2Fopatreni%2Fleader%2F1481792777866%2F1481801034241.pdf)

Růžička, M. & Toušek, L. 2014. Sociální exkluze: její prostorové formy a měnící se podoby. In J. Šubrt, et al., *Soudobá sociologie VI (Oblasti a specializace)* (s. 117–141). Praha: Karolinum.

Sirovátka, T., et al. 2013. *Indikátory strategie potlačování chudoby a sociálního vyloučení v České republice*. Brno: Výzkumný ústav práce a sociálních věcí.

Sýkora, L., et al. 2015. *Metodika identifikace lokalit rezidenční segregace*. Dostupné z: [https://migraceonline.cz/doc/metodika\\_identifikace\\_lokalit\\_segregace\\_dvoustrany.pdf](https://migraceonline.cz/doc/metodika_identifikace_lokalit_segregace_dvoustrany.pdf)

Trlifajová, L., et al. 2018. *Daně, dávky, exekuce – jak v současnosti funguje systém podpory a ochrany nízkopříjmových domácností*. Dostupné z: <https://www.pracevobci.cz/upload/studies/5/SPOT-Dane-davky-exekuce.pdf>

Úřad vlády ČR. 2016. *Strategie boje proti sociálnímu vyloučení na období 2016–2020*. Dostupné z: [https://www.dataplan.info/img\\_upload/7bdb1584e3b8a53d337518d988763f8d/strategie\\_boje-proti-socialnimu-vyloucenim-2016-2020.pdf](https://www.dataplan.info/img_upload/7bdb1584e3b8a53d337518d988763f8d/strategie_boje-proti-socialnimu-vyloucenim-2016-2020.pdf)