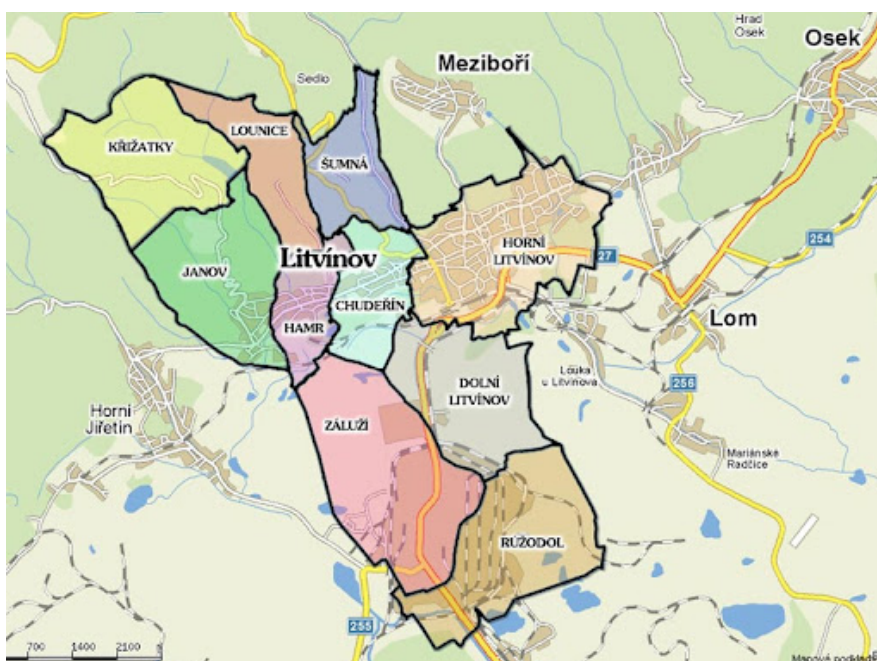




Závěrečná zpráva z realizace poradenského programu města Litvínov Poradenský program 9

Aktivity v oblasti prevence kriminality a bezpečí



Tento materiál vznikl v rámci realizace projektu „Rozvoj systémů pro sociální začleňování“ r. č. projektu CZ.03.02.02/00/22_004/0000366.

Obsah

ČÁST 1	3
INFORMACE O NASTAVENÍ PORADENSKÉHO PROGRAMU A LOKALITĚ, NA NIŽ JE PROGRAM ZACÍLEN	3
ZÁKLADNÍ ÚDAJE O LOKALITĚ	3
ANOTACE PROGRAMU	4
VÝCHODISKA VÝBĚRU PORADENSKÉHO PROGRAMU A ZÁKLADNÍ POPIS PROBLÉMŮ A JEJICH PŘÍČIN, KTERÉ MÁ PROGRAM ZA CÍL ŘEŠIT	4
CÍLE PORADENSKÉHO PROGRAMU	6
DLOUHODOBÝ CÍL	6
SPECIFICKÉ CÍLE	6
PŘEDPOKLÁDANÝ HARMONOGRAM REALIZACE	7
POPIS VÝSTUPŮ PROGRAMU	7
POPIS VÝCHOZÍHO STAVU LOKALITY V KONTEXTU PLNĚNÍ KRITÉRIÍ SOCIÁLNÍHO ZAČLEŇOVÁNÍ	8
.....	11
ČÁST 2	11
PRŮBĚH REALIZACE PORADENSKÉHO PROGRAMU	11
.....	18
ČÁST 3	18
VYHODNOCENÍ PORADENSKÉHO PROGRAMU	18
VYHODNOCENÍ PLNĚNÍ KRITÉRIÍ SOCIÁLNÍHO ZAČLEŇOVÁNÍ	18
VYHODNOCENÍ NAPLNĚNÍ VÝSTUPŮ A CÍLŮ PROGRAMU	22
DLOUHODOBÝ CÍL	22
SPECIFICKÉ CÍLE	22
VYHODNOCENÍ A SHRUTÍ CELKOVÉHO PŘÍNOSU PROGRAMU NA LOKALITU, DLE ZÁVĚREČNÉHO POSOUZENÍ NAPLNĚNÍ KRITÉRIÍ SOCIÁLNÍHO ZAČLEŇOVÁNÍ DANÉHO PROGRAMU	24
DALŠÍ MOŽNÝ PLÁN SPOLUPRÁCE	25
SEZNAM ZKRATEK	26

ČÁST 1

INFORMACE O NASTAVENÍ PORADENSKÉHO PROGRAMU A LOKALITĚ, NA NIŽ JE PROGRAM ZACÍLEN

Období realizace

Červenec 2023–červen 2024

Základní údaje o lokalitě

Na území města Litvínov, v němž k 1. lednu 2023 dle údajů ČSÚ žilo 22 695 obyvatel, se nachází sociálně vyloučená lokalita Janov, která má odhadem 3 900 obyvatel.

Jedná se o největší sociálně vyloučenou lokalitu v ČR. Na sídlišti Janov se během posledních cca 15 let změnila sociální skladba obyvatel – je zde vysoká koncentrace obyvatel s nízkou sociálně – ekonomickou úrovní, výrazně ubyl počet starousedlíků.

Situaci dále komplikuje vysoká míra vnitřní i vnější migrace, nové rodiny přicházejí do Janova z celé ČR. Vysoká fluktuace obyvatelstva značně ztěžuje účinnost intervencí ze strany města nebo NNO, promítá se také do špatných vztahů mezi obyvateli – „starousedlíky“ a ostatními.

V důsledku sociálního vyloučení se na sídlišti šíří patologické jevy, od nelegálních způsobů obživy až po narušení veřejného pořádku, sousedské konflikty, sociální napětí či vysokou míru užívání omamných a psychotropních látek.

Na území města působí řada organizací činných v preventivních aktivitách v oblasti bezpečnosti. Hlavními realizátory aktivit prevence kriminality jsou asistenti prevence kriminality (APK), pracovníci Odboru sociálních věcí a školství a preventistka Městské policie. Město má ustanovenou pracovní skupinu prevence kriminality¹.

Na posílení komunitních vazeb a zlepšení sousedského soužití na sídlišti se zaměřuje spolek MY Litvínov v rámci komunitní práce.

¹ Členy jsou: manažer prevence kriminality, vedoucí OSVŠ, vedoucí OSPOD, velitel MP, preventistka MP, zástupce PČR, zástupce vedení města, zástupce Probační a mediální služby.

Anotace programu

Cílem podpory obce a aktérů v lokalitě je zavedení, zkvalitnění, zefektivnění či rozšíření aktivit/ procesů v lokalitě, které se cíleně zaměřují na oblast řešení prevence rizikového chování. Podpora programu navazuje na již existující koordinační mechanismy v obci a navazuje na již zpracované strategické a koncepční dokumenty. Dále je cílem programu zvýšit využívání dostupných zdrojů obce ze strany obce k řešení problematiky rizikového chování.

Činnost experta spočívá v poskytování poradenství, metodického vedení a cílených vzdělávacích aktivit (vzdělávání bude poskytnuto v případě prokázání jeho přímé vazby na splnění cílů programu a kompetenčních a časových možnostech experta). Konkrétně se může jednat o:

- podporu při zapojování aktérů do pracovních skupin, definování jejich možné role s cílem dosažení zastoupení všech relevantních aktérů do procesu plánování,
- informačně vzdělávací setkání za účelem předání informací o možných nástrojích na podporu a rozvoj prevence rizikového chování,
- podporu při nastavování vhodné struktury sběru dat a při její implementaci,
- podporu při vyhodnocování a interpretaci dat,
- podporu při zapojování osob z cílové skupiny (dále jen „CS“),
- zajištění propojování aktérů z různých lokalit za účelem přenosu dobré praxe,
- podporu a edukaci aktérů v zajišťování předávání informací směrem k CS a směrem ke spolupracujícím aktérům, a další.

Východiska výběru poradenského programu a základní popis problémů a jejich příčin, které má program za cíl řešit

Ústecký kraj i okres Most, kterých je Litvínov součástí, patří dlouhodobě mezi nejzatíženější regiony ČR z hlediska kriminality. Míru kriminality na území okresu dlouhodobě ovlivňují vzájemně působící kriminogenní faktory, mezi něž lze zařadit např. dlouhodobě vysokou míru nezaměstnanosti, nízký sociálně-ekonomický statut obyvatel sociálně vyloučených lokalit, nepříznivou vzdělanostní strukturu nebo hustotu a strukturu osídlení (Bezpečnostní analýza na území města Litvínova 2020, Evaluační zpráva ASZ 2021).

Podle údajů z Mapy kriminality zaujímaly v roce 2020 ve spádovém území PČR Litvínov i PČR Litvínov-Hamr (do kterého spadá i lokalita Janov) z hlediska struktury trestné činnosti největší podíl na zjištěné kriminalitě fyzické útoky, krádeže a ohrožení pod vlivem návykové látky (v naprosté většině se dle Mapy kriminality jedná o řízení vozidla pod vlivem alkoholu či drog). Přetrvávajícím problémem zůstávají násilné trestné činy. Ve všech zkoumaných letech představovaly fyzické útoky nejpočetnější typ trestných činů, dále byly velmi časté krádeže, především krádeže věcí z automobilu, obecné loupeže a vloupání.

Pro zhodnocení bezpečnostní situace může posloužit takzvaný Index kriminality², který zpracovává data o trestné činnosti za spádová území jednotlivých obvodních oddělení PČR³ (uvedena jsou data z období tvorby analýzy za rok 2020). Hodnota indexu Litvínova (158,7) byla vyšší, než průměr celé ČR (148,6). Ze srovnání indexu za PČR Litvínov a PČR Litvínov-Hamr vyplývá, že v Litvínově-Hamru jsou hodnoty každoročně vyšší, i když meziročně dochází k jejich poklesu. Problémy sídliště Janov spočívají zejména v četné migraci obyvatel v rámci sídliště, a s tím souvisejících problémech v občanském soužití, nepořádku ve společných prostorách domů, ničení technického vybavení domů, vloupání do prázdných bytových jednotek a do nebytových prostor, a v pouliční drogové problematice (Bezpečnostní analýza města Litvínova 2021).

Nejvýznamnější preventivní program realizovaný městem Litvínov představují asistenti prevence kriminality (APK). Jejich působení v rámci celého města posiluje pocit bezpečí občanů, eliminuje rizika vzniku incidentů zejména v sociálně vyloučené lokalitě Janov. Projekt APK je realizován již od roku 2012. Čtyři APK působili převážně v sociálně vyloučené lokalitě Janov, dalších osm působilo v rámci celého města, zejména u školských zařízení. Hlavní zaměření APK je komunikovat s obyvateli SVL a preventivně působit proti vzniku sociálních nepokojů. Členové lokálního partnerství hodnotí činnost APK jako velmi přínosnou, oblast bezpečnosti a sousedského soužití se za jejich působení podstatně zlepšila. V rámci Městské policie funguje vlastní nízkoprahové zařízení pro děti a mládež Jaklík, na jehož činnosti se přímo podílí pracovníci APK.

V Janově je zajišťován trvalý dohled strážníků MP i PČR Litvínov-Hamr. Je zde zřízena služebna PČR a kancelář organizační složky Městského úřadu První krok Litvínov (terénní sociální práce).

Přímo na sídlišti Janov provozuje spolek MY Litvínov ekologické a komunitní centrum Sousedský dům Libuše. Dům slouží jako prostor pro komunitní aktivity, společné setkávání a seznamování místních obyvatel a bezpečné trávení volného času. Poskytují také potravinovou pomoc a ošacení.

V červenci 2022 začalo komunitní centrum spolupracovat s APK v Janově zatím v jedné konkrétní lokalitě (bytový dům o dvou vchodech). Předávají si informace o situaci v lokalitě, pokud APK řeší nějakou situaci v terénu (např. někdo potřebuje potravinovou pomoc, oblečení, v lokalitě je nepořádek apod.), kontaktují a přizvou komunitní pracovníky, kteří poté v lokalitě neformálně navazují kontakty s obyvateli. Spolupráce by měla přispět ke zvýšení pocitu bezpečí v lokalitě, k prevenci sousedských sporů či bagatelní a latentní protiprávní činnosti, ke zvýšení společenské soudržnosti, k posílení zájmu obyvatel o prostředí, v němž žijí. V roce 2023 proběhl v Litvínově sběr informací a názorů obyvatel prostřednictvím pocitových map. Výstupy byly promítnuty do opatření městské policie.

² Index kriminality udává počet spáchaných trestných činů za zvolené časové období na daném území, přepočtený na 10 tisíc obyvatel.

³ Mapa kriminality, Otevřená společnost o.p.s., Dostupné z <https://www.mapakriminality.cz>

Cíle poradenského programu

Dlouhodobý cíl

Zvýší se pocit bezpečí obyvatel SVL a zmírní se sociální napětí v komunitě. Obec zaměřuje prevenci kriminality na zkvalitnění životních podmínek obyvatel SVL. V bezpečném prostředí budou mít obyvatelé možnost řešit další otázky související se zaměstnáním, vzděláváním bydlením apod.

Specifické cíle

Cíl 1.1 Obec podporuje využití komunitních přístupů při preventivních činnostech zaměřených na občanské soužití a zapojuje obyvatele lokality do mapování situace, plánování a realizace opatření.

- 1.1.1 Na základě poznatků zjištěných z pocitových map a dalších participativních forem šetření obec přijímá konkrétní preventivní opatření v oblasti bezpečí. Šetření jsou realizována průběžně.
- 1.1.2 V součinnosti s APK a komunitním centrem budou sestaveny místní týmy prevence, s aktivním zastoupením aktérů z komunity, včetně týmů zahrnujících mládež.
- 1.1.3 Budou posíleny prvky samosprávy v SVL – zřízení místních samosprávných skupin v různých lokalitách, budou definovány prioritní témata k řešení (bydlení, bezpečnost, rodina apod.). Samospráva bude rozvíjena v součinnosti s místními poskytovateli služeb.
- 1.1.4 Bude vytvořena místní skupina pro děti a mládež v součinnosti s APK a místními poskytovateli služeb (NZDM, školy, komunitní centrum, sociální služby, děti, mládeže a rodičů, bezpečnostních složek apod.) s cílem nastavení postupů včasného zachytu rizik, posilování bezpečí a samostatnosti dětí a mládeže, posilování rodičovských kompetencí apod.
- 1.1.5 Bude vybudováno zázemí pro bezpečné trávení volného času starších dětí a mládeže v rizikových lokalitách (sídlíště Janov) – prostor pro workout, rampy, zastřešené posezení, wifi.

Cíl 1.2 Obec využívá funkční službu asistentů prevence kriminality jako bázi pro vznik místních komunitních skupin, posílení rozvoje kompetencí a dovedností APK, využití při mediaci případných sousedských sporů jako odbornou a proškolenou podporu. APK se zapojují do komunitních aktivit a dále rozšiřují své kompetence v rámci místní sítě poskytovatelů služeb.

Cíl 1.3 Obec umí transparentně a včas komunikovat problémová a obtížná témata, má nastavený systém krizové komunikace a umí reagovat na hoaxy, fámy, projevy nenávisti apod. Zároveň umí pozitivně a efektivně komunikovat realizovaná opatření v oblasti bezpečnosti a dosažené úspěchy v této oblasti.

Cíl 1.4 Obec mapuje možná řešení pro pomoc a podporu osobám bez domova s psychiatrickou diagnózou, jako je např. mobilní zdravotní služba, poradenství. S krajem je jednáno o možnosti zavedení ambulantních a pobytových služeb pro tyto osoby.

Předpokládaný harmonogram realizace

Pořadí kroků	Popis	Časový rámec	Tým/odpovědnost
1	Práce mikrotýmu	04-05/2023	LK, obec
2	Sběr informací od aktérů v lokalitě	04-05/2023	LK, expert
3	Definování priorit /cílů poradenského programu, projednání cílů s vedením města, dalšími aktéry	05-09/2023	LK, expert, obec, aktéři
4	Implementace navržených opatření, poskytování poradenství	od 09/2023	obec, aktéři, expert
5	Zapojení aktérů a využití jejich potenciálu	průběžně	obec
6	Průběžné sledování dopadů opatření, aktualizace cílů	průběžně	obec, expert, LK

Popis výstupů programu

Výstupem poradenského programu bude posílení komunity obyvatel žijících v sociálně vyloučené lokalitě a udržitelná podpora jejich zplnomocnění k řešení vlastní nepříznivé situace.

Konkrétně bude podpořena:

- skupina dětí a mladých lidí v aktivním přístupu k vlastnímu bezpečí a bezpečí komunity,
- stejně tak skupina dospělých v rámci svépomocných a samosprávných aktivit.
- Pro děti a mladé lidi bude vytvořeno bezpečné venkovní zázemí pro trávení volného času.
- Bude dále posílena kompetence APK tak, aby tvořili navazující článek místní podpůrné sítě.
- Bude posílena schopnost obce komunikovat obtížná témata navenek.

Popis výchozího stavu lokality v kontextu plnění kritérií sociálního začleňování

Název kritéria:

Obec je aktivní v oblasti propojování a koordinace aktivit obce, dalších relevantních aktérů a zástupců cílových skupin v lokalitě

Ukazatel	Popis výchozí situace v lokalitě (obec)
V obci existuje aktivní pracovní skupina nebo pověřená osoba, která má v gesci oblast prevenci rizikového chování.	Prevenčí rizikového chování je pověřen odbor sociálních věcí a MP (APK).
V obci jsou pravidelně sbírána a vyhodnocována data o stavu a vývoji rizikového chování CS a jeho projevů.	Data jsou sbírána v rámci aktualizace plánu prevence kriminality, šetření subjektivního pocitu bezpečí, případně externích studií (ČvT, PAQ, ASZ).
V obci jsou pravidelně sbírána a vyhodnocována data o stavu a vývoji rizikového chování a jeho projevů ve členění dle specifických cílových skupin (osoby opouštějící VTOS, osoby opouštějící institucionální výchovu, děti a mládež apod.).	Data jsou sbírána v rámci běžných statistických zjišťování.
Obec cíleně zapojuje relevantní aktéry v území při zjišťování potřeb cílových skupin.	Osoby z cílových skupin nejsou do sběru dat systematicky zapojovány.
Obec má vytvořenu síť spolupracujících aktérů, jejíž fungování je formálně ukotveno (jsou definovány role aktérů, způsob komunikace mezi aktéry, četnost setkávání apod.).	Obec realizuje tematicky zaměřené pracovní skupiny, včetně zapojení NNO.
Obec zapojuje všechny relevantní aktéry v lokalitě do tvorby opatření/návrhu aktivit v oblasti prevence rizikového chování.	Relevantní aktéři jsou zapojeni, rozhodující pozici v tvorbě opatření zaujímá MP.
Obec má pravidelně aktualizovaný přehled o realizaci aktivit prevence rizikového chování na daném území.	Obec disponuje přehledem preventivních aktivit (MP, školy).
Obec zapojuje osoby z CS ke zjišťování jejich potřeb.	CS do zjišťování potřeb zapojována není, případně je zapojována formálně.

Název kritéria:

Obec vlastními zdroji přispívá k prevenci rizikového chování

Ukazatel	Popis výchozí situace v lokalitě (obec)
Obec zapojuje/podporuje osoby z CS do tvorby/při realizaci aktivit v oblasti prevence rizikového chování.	Osoby z CS nejsou zapojeny nebo jsou zapojeny formálně (osadní výbor).
Obec má vyčleněný úvazek terénního sociálního pracovníka pro oblast prevence rizikového chování, který aktivně vykonává monitoring výskytu rizikového chování v území.	Úvazek terénního sociálního pracovníka obce pro oblast prevence není vyčleněn.

Obec má vyčleněný úvazek ambulantního sociálního pracovníka pro oblast prevence rizikového chování se zaměřením na specifické cílové skupiny (osoby opouštějící VTOS, osoby opouštějící institucionální výchovu apod.).	Úvazek ambulantního sociálního pracovníka obce pro oblast prevence není vyčleněn.
Obec sama organizuje aktivity podporující prevenci rizikového chování zaměřené na specifické cílové skupiny.	Aktivity podporující prevenci rizikového chování jsou koordinovány MP, částečně APK a školou. Preventivní aktivity realizují poskytovatelé sociálních a doplňkových služeb.
Obec využívá vlastní prostředky k podpoře aktérů v lokalitě, při realizaci aktivit směřujících k prevenci rizikového chování. Například: příspěvky a dotace, materiální podpora.	Obec využívá částečnou dotační podporu preventivních aktivit. Částečně je využívána dotační podpora kraje, případně MV a ESF.
Obec využívá vlastní prostředky k podpoře cílových skupin. Například: zvýhodnění specifických CS při přístupu k sportovním, kulturním a společenským akcím, materiální či finanční podpora CS, při realizaci svépomocně organizovaných aktivit.	Obec využívá částečně vlastní prostory (klubovna MP), školní hřiště.
Obec aktivně využívá nástroje k motivaci cílových skupin k jejich zapojení se do realizovaných aktivit/opatření v oblasti prevence rizikového chování.	CS není ze strany obce aktivně motivována k zapojení do realizovaných aktivit.
Název kritéria:	
Obec podporuje, využívá a koordinuje nástroje prevence kriminality a předcházení sousedských/občanských sporů	
Ukazatel	Popis výchozí situace v lokalitě (obec)
V obci jsou pravidelně sbírána a vyhodnocována data o stavu a vývoji prevence kriminality na svém území.	Data jsou sbírána v rámci aktualizace plánu prevence kriminality, šetření subjektivního pocitu bezpečí, případně externích studií (ČvT, PAQ, ASZ).
V obci existuje aktivní pracovní skupina nebo pověřená osoba, která má v gesci oblast prevence kriminality.	Prevenčí kriminality je pověřen odbor sociálních věcí a MP (APK).
Obec zapojuje do sběru dat, vyhodnocování dat a plánování v oblasti prevence kriminality všechny relevantní aktéry v území.	Aktéři jsou zapojeni částečně.
Obec zapojuje do sběru dat, vyhodnocování dat a plánování v oblasti prevence kriminality zástupce cílových skupin.	Zástupci CS nejsou cíleně zapojeni do sběru dat.
Obec má zpracovanou strategii prevence kriminality, která reaguje na problémy v území.	Obec má zpracovanou strategii prevence kriminality.
Obec má zřízenou pozici asistenta prevence kriminality/domovníka preventisty.	Obec má zřízeno 10 pozic APK, včetně APK určených pro SVL.
Obec zaměstnává na pozicích APK/DP osoby z cílové skupiny.	Zástupci CS nejsou do pozice APK zapojeni.
Obec pravidelně sleduje a vyhodnocuje vzdělávací potřeby APK/DP (případně dalších pracovníků v oblasti prevence kriminality), včetně zajištění odpovídajícího vzdělávání pro tyto osoby.	Vzdělávací potřeby APK jsou realizovány.

Obec vyčlenila prostory pro řešení sousedských sporů, občanského soužití a mezilidských vztahů (včetně zajištění podpory mediace sporů).	Obec disponuje osadním výborem.
Obec finančně, materiálně nebo metodicky podporuje aktivity, jako např. sousedská setkání, komunitní akce, schůze. Aktivně komunikuje se zástupci komunity	Obec finančně podporuje aktivity komunitního typu, jsou realizovány převážně NNO. Obec realizuje participativní rozpočet.
Obec zapojuje osoby ze SVL do participativních procesů a usiluje o jejich zapojení a spoluúčasti na připravovaných a realizovaných řešeních.	Obec prostřednictvím NNO zapojuje osoby ze SVL skrze podporované aktivity komunitního typu, jsou realizovány NNO.

ČÁST 2

PRŮBĚH REALIZACE PORADENSKÉHO PROGRAMU

Poradenský program byl realizován v souladu s dalšími aktivitami města, městské policie a NNO v lokalitě. Aktivity města bylo třeba zohlednit v realizaci některých cílů, kdy byla situace prezentována jako z pohledu města již řešená či vyřešená, s omezeným zájmem o intervence zvenčí. Tato možná bariéra byla překonávána opakovanými konzultacemi se zástupci města a diskusí nad efektivitou realizovaných opatření a zároveň podporou aktivit NNO a komunitního centra.

Hned od počátku byl pozastaven cíl týkající se pobytového zařízení pro osoby s demencí, kdy v tomto město nyní nespátuje možnosti realizace.

V rámci následné realizace poradenského programu byly realizovány podrobné konzultace se zástupci města, poskytovateli sociálních nebo komunitních služeb, APK a také samotnými dětmi. Byla pilotována metoda aktivního zapojení dětí do řešení bezpečnostní situace obce.

Konkrétním výstupem poradenského programu je sada doporučení pro město směrem k posílení bezpečí. Některé z cílů (např. posilování participace dospělých, rozvoj kompetencí APK nebo komunikace) jsou ze strany města považovány za dostatečně naplněné, doporučení poradenského programu jsou proto doplňující.

Období	Název a typ realizovaných aktivit	Uveďte vazbu na plnění cíle či kritéria (číslo cíle či kritéria)	Stručný popis aktivity a jejího přínosu. Je-li to relevantní, uveďte konkrétní výstupy, či výsledky aktivity
červenec 2023 až září 2023	Revize analytických a strategických materiálů lokality	1.1–1.4	Revize několika posledních SPSZ, TAP, místní analýzy, projekt APK, mediální výstupy, aktuální statistiky v oblasti bezpečí a kriminality apod., umožnila hloubkový vhled do situace v lokalitě i optiku jednotlivých aktérů, včetně pozitivních i negativních opatření, která byla již uskutečněna. Tímto bylo možné navrhnout konkrétní podobu cílů poradenského programu tak, aby navazovaly na aktuální stav podpůrných procesů v lokalitě, ale zároveň by nebyly využity dříve neosvědčené postupy. Jako nejslabší

			místo bylo identifikováno zapojení cílové skupiny, tj. samotných obyvatel lokality, včetně dětí a mladých lidí.
Strategické plánování (schůzky týmu)	1.1–1.4		V rámci jednání týmu byla upřesněna aktuální situace v lokalitě pohledem lokální konzultantky a metodičky, zejména šlo i informace nepopsané v analytických a strategických dokumentech lokality. Byla řešena strategie vstupu do podpůrných struktur města, mapováno postavení lokálních aktérů, současné „úspěchy a neúspěchy“ z hlediska SZ. Setkávání týmu umožnilo upřesnit cíle poradenského programu, nastavit reálný harmonogram a indikátory plnění.
Jednání s aktéry v lokalitě, seznámení s lokalitou	1.1–1.4		<p>Bylo postupně uskutečněno několik jednání se zástupci lokality, resp. klíčovými aktéry – manažerkou SZ, zástupkyní sociálního odboru, velitele městské policie. Počátek představení poradenského programu provázela určitá míra skepse a nedůvěry. Podrobným vysvětlením cílů PP bylo upřesněno, že nejsou v rozporu se záměry města, resp. městské policie. Byly podpořeny zejména cíle týkající se dětí a mladistvých – participace dětí, práce s pocitovou mapou bezpečí, prostor pro trávení volného času – zde byl přímo potvrzen záměr města podobný prostor vybudovat v místě dříve zbouraného paneláku přímo na sídlišti, údajně je k dispozici zůstatek v rozpočtu města. Dále byl ze strany městské policie velmi pozitivně prezentován projekt APK, včetně jeho možného rozvoje.</p> <p>V mezidobí bylo zjištěno, že ze strany městské policie byl iniciován vznik zvláštní pracovní skupiny k řešení sociálně-patologických jevů na území města. Mimo jiné zde byla souvislost s aktuálním postupem ve vystěhovávání některých obyvatel po vzoru města Most. V tomto směru se uskutečnilo jednání vedení ASZ s velitelem městské policie a ASZ byla též přizvána na jednání skupiny. Vzhledem k poradenskému programu bylo vyhodnoceno, že je žádoucí podporovat paralelní, pozitivně laděné aktivity směrem k SVL.</p>
Participativní finalizace cílů poradenského programu	1.1–1.4		Výše uvedené postupy umožnily finalizovat cíle a harmonogram poradenského programu tak, aby bylo možné v daném časovém úseku realizovat zejména kroky k podpoře participace zástupců lokality a k posílení kompetencí APK s tím, že by samotná forma realizace byla k dispozici lokalitě k dalšímu pokračování/rozvoje participativních a kompetence

			posilujících aktivit i po ukončení poradenského programu.
Komentář experta:			
<p>První fáze realizace poradenského programu byla zaměřena na revizi analytických a strategických dokumentů dostupných ve vztahu k lokalitě, zejména vzhledem k tomu, že situace sociálního vyloučení i snaha o jeho řešení trvá zde desítky let. Vstup poradenského programu bylo třeba dobře a strategicky naplánovat, aby byly využity doposud funkční směry (např. sousedské centrum, APK, škola) a bylo možné předcházet vzniku obvyklých bariér. První fáze zahrnovala kromě studia dokumentů a konzultací v rámci týmu (lokální konzultant, metodik, expert) také seznámení s lokalitou a klíčovými aktéry.</p>			
říjen 2023 až prosinec 2023	Setkání s poskytovateli služeb	1.1	<p>V rámci setkání byly představeny jednotlivé služby působící v lokalitě, včetně aktivit sociálního odboru a pohledu města jako samosprávy (účast paní místostarostky). Bylo možné identifikovat silné a slabé stránky místní sítě služeb, kdy převažovalo přesvědčení poskytovatelů, že jsou služby dostačující, ale limitem je vůle samotných obyvatel. Jako další bariéra byla jmenována bytová situace, kdy nelze opravit ani odstranit některé zchátralé domy na sídlišti z důvodu majetkových vztahů.</p> <p>Individuální konzultace proběhla v nízkoprahovém zařízení, kde byl diskutován rozsah služeb a forma poskytování (pouze ambulantní, nikoliv terénní) a otevírací doba. Bylo tím možné dále mapovat limity v možnostech zajištění bezpečí dětí v rámci místní sítě služeb.</p> <p>Byla představena spolupráce s organizací SOFA v rámci projektu case managementu a projektu Signály na Mostecku, včetně možné navazující spolupráce na aktivitách pro děti.</p>
	Setkání se zástupci města a MP, APK – realizace cílů PP	1.1, 1.2	<p>Byl blíže diskutován záměr na zřízení volnočasového plácku pro děti a mládež, včetně finančních zdrojů. Město představilo blíže projekt na prevenci předčasných odchodů dětí ze škol, včetně spolupráce a aktivity škol. Jako problém byl popsán vliv některých rodin na děti, kterým není umožněno dále studovat i přes jejich zájem a talent.</p> <p>Byla podrobně diskutována činnost APK a rozsah jejich kompetencí, který přesahuje běžný rozsah APK. V některých případech docházelo k překračování kompetencí a nesprávnému informování obyvatel (např. o činnosti OSPOD), toto bylo řešeno v rámci týmu vymezením kompetencí. Byla tímto zmapována činnost</p>

			<p>APK ve vztahu k dětem a rodinám a byla identifikována bílá místa, v nichž by bylo možné APK dále rozvíjet (je třeba dále motivovat MP).</p> <p>Individuální konzultací v klubu městské policie byla debatována otázka aktivizace a participace dětí, možností překonání generační zátěže sociálního vyloučení a podmínek bezpečí dětí. Jako bariéra byl identifikován nedostatek psychologů a psychiatrů pro děti. Koordinátorka APK souhlasila s možnostmi dalšího rozvoje participace dětí a také zvyšování kompetencí APK.</p>
	Setkání s koordinátory komunitních služeb	1.1	<p>V rámci komunitního centra byly opakovaně diskutovány možnosti zapojení obyvatel, včetně dětí, do řešení vlastní situace. Byly pojmenovány limity zapojení, včetně postavení zástupců SVL v rámci jednání osadního výboru nebo požadavků vznášených vůči zastupitelstvu města. Také limitované možnosti prosazovat zájmy komunity v pestrém složení obyvatel, kdy na podmínkách soužití záleží různým skupinám odlišně a je složité vystupovat jménem více skupin. Postavení zástupců komunity je ztíženo negativní pověstí, která je na SVL navázána. Komunitní centrum realizuje klíčové aktivity a velkou měrou přispívá k posílení participace obyvatel. Jednou z překážek činnosti komunitního centra je financování aktivit, v tomto směru byly diskutovány možnosti další podpory.</p>
	Zprostředkování příkladů dobré praxe	1.1, 1.2	<p>V rámci setkání se zástupci města a poskytovatelů služeb byly prezentovány příklady dobré praxe podpory dětí a rodin – například nízkoprahová služba doprovázení rodin HoST, projekt a aktivity na participaci dětí.</p>

Komentář experta:

V další fázi projektu došlo k opakovanému setkání se zástupci lokality, včetně poskytovatelů služeb. Byl zmapován rozsah poskytovaných služeb (sociální odbor města, městské policie – APK, místních NNO, v místě realizovaných projektů), též byly zjištěny vztahy mezi poskytovateli a návaznost služeb.

Zároveň byly zahájeny kroky k realizaci cílů poradenského programu: budování prostoru pro děti (konzultace záměru města, návrhy na participaci dětí), naplánování participace dětí a mladých lidí na řešení situace v lokalitě – návaznost na již realizované programy školy a APK. Z hlediska participace dospělých nebyl prozatím nalezen způsob spolupráce s městem, řešení bylo hledáno přes NNO. Stejně tak původně žádané téma pozitivní komunikace situace v lokalitě nebylo aktuální prioritou města.

	Setkání se zástupci	1.1	V rámci setkání byla diskutována aktuální problematika města a snaha o zavedení inkluzivních a podpůrných
--	---------------------	-----	---

	komunitního centra – naplánování realizace PP		opatření ve prospěch obyvatel SVL. Komunitní centrum zajišťuje program pro velký počet dětí ze SVL, dále byly diskutovány další plány (spolupráce se Studiem architektů a urbanisty, zapojení obyvatel do zlepšení prostředí sídliště apod.). Bylo možné získat představu o realitě zapojení obyvatel SVL do místního dění, včetně zapojení dětí a mladistvých, a byla naplánována společná aktivita s dětmi a následně s dospělými, proběhly konzultace se zástupkyněmi SVL, které v komunitním centru působí. Na základě poptávky komunitního centra byla následně řešena možnost návštěvy romského policisty z Velké Británie, pana Toráka, s cílem podpořit emancipaci dětí a mladistvých ze SVL a diskutovat možnosti prevence a bezpečnosti v lokalitě.
	Setkání se zástupci města – aktualizace postupu	1.1–1.4	<p>Byly ověřeny aktuální kroky města související s poradenským programem. Zejména byl kladen důraz na komunikaci s velitelem městské policie, který má v rámci lokality významný vliv. Bylo zjištěno, že projekt města k prevenci předčasných odchodů ze vzdělávání zahrnuje dvě nové pracovnice na terénní práci. Projekt města na vybudování zázemí pro děti a mládež je v realizaci – oproti původnímu záměru doposud nebyla dořešena veřejná zakázka, nicméně záměr trvá a panuje shoda na jeho podobě.</p> <p>K záměru dalšího vzdělávání APK došlo k upřesnění jejich potřeb směrem k dluhovému poradenství. Další témata navrhovaná ASZ nebyla doposud akceptována s odvoláním na jejich vzdělávání v souladu s potřebami MP.</p> <p>Zapojení cílové skupiny dospělých bylo i nadále ze strany města, resp. MP komunikováno jako nadbytečné vedle již existujícího osadního výboru.</p>
	Fokusní setkání s dětmi	1.1.1, 1.1.4	Cílem setkání bylo jednak diskutovat s dětmi a mladými lidmi jejich vnímání bezpečí, a to formou pocitové mapy, jednak podpořit participaci dětí a zvědomění jejich aktivní role při řešení otázek bezpečí komunity. Využita byla přítomnost dětí v Sousedském centru Libuše, které je pro děti bezpečným prostředím a kde byla aktivita podpořena komunitním pracovníkem (pan Globočník). S dětmi jsme pomocí lístečků identifikovali riziková místa v lokalitě na papírové mapě města Litvínov, včetně sídliště Janov. Menší děti částečně využívaly fantazii a historiky, které se pravděpodobně v lokalitě tradují, starší děti a mladí lidé zcela přesně

			<p>popsali, kde dochází k distribuci drog, kde bydlí nebezpeční lidé, kde se vyskytují opilí lidé nebo lidé pod vlivem drog. Také popisovali rasistické útoky ze strany Čechů nebo Ukrajinců. Zároveň byly zjišťovány strategie, které děti využívají k prevenci ohrožení a k zajištění vlastní bezpečí – mezi ty patří vyhýbání se rizikovým místům, doprovod starších osob nebo pohyb ve skupině, případně i oznámení policii – při incidentu nebo nálezů stříkaček apod.</p> <p>S dětmi bylo diskutováno také využití místních služeb, kdy porovnaly jednotlivá zařízení, kde mohou v rámci Janova trávit svůj volný čas a byly zjišťovány jejich potřeby – místa na scházení se, kde by to nerušilo veřejnost, hřiště, hudebního klubu, posilovny apod.</p>
--	--	--	---

Komentář experta:

V daném období pokračovala realizace cílů poradenského programu, a to provedením průběžných konzultací se zástupci města, kde byla řešena realizace prostoru pro děti a mládež a také možnosti vzdělávání APK – již byl projevěn konkrétní zájem o téma dluhového poradenství. Fokální skupina s dětmi navázala na činnost komunitního centra, které by mohlo být navazujícím nositelem participačních aktivit s dětmi. Bylo naplánováno taktéž participační setkání s dospělými. V rámci poradenského programu je otevřen cíl pozitivní komunikace o podmínkách života v Litvínově.

duben 2024 až červen 2024	Zpracování doporučení pro oblast zapojování dětí	1.1	Zpracování doporučení pro aktivní zapojení dětí do řešení bezpečnostní situace, prevence a komunitního soužití. Doporučení je zpracováno na základě poznatků získaných z lokality se zaměřením na podporu dětí a mladistvých v zajištění vlastní bezpečí a převzetí své části odpovědnosti za bezpečí v komunitě. Součástí je doporučení k fungování dětské participační skupiny, které bylo pilotováno v rámci realizace PP.
	Zpracování doporučení pro posílení spoluprávy a bezpečí na úrovni komunity	1.1	Zpracování doporučení pro aktivní zapojení dospělých osob z lokality, v návaznosti na doposud realizované formy a v návaznosti na současné komunitní aktivity.
	Zpracování doporučení k rozšíření kompetencí	1.2	Zpracování doporučení k rozšíření kompetencí APK, možnosti vzdělávání.

	asistentů prevence kriminality		
	Zpracování doporučení pro zlepšení mediálního obrazu lokality	1.3	Zpracování stručného doplňujícího doporučení k tématu mediální komunikace.

Komentář experta:

V daném období byly zpracovány závěrečné výstupy poradenského programu s cílem poskytnout lokalitě konkrétní doporučení a příklady dobré praxe k posílení bezpečí v lokalitě. Doporučení se týká cílové skupiny dětí, dospělých obyvatel SVL, asistentů prevence kriminality a také dílčí doporučení ke komunikaci. K dalším dílčím cílům doporučení zpracována nejsou, což je odůvodněno ve vyhodnocení poradenského programu.

ČÁST 3

VYHODNOCENÍ PORADENSKÉHO PROGRAMU

Vyhodnocení plnění kritérií sociálního začleňování

Kritérium	Název ukazatele	Vyhodnocení závěrečného posunu v lokalitě
1.1 Obec je aktivní v oblasti propojování a koordinace aktivit obce, dalších relevantních aktérů a zástupců cílových skupin v lokalitě (POVINNÁ AKTIVITA).	V obci existuje aktivní pracovní skupina nebo pověřená osoba, která má v gesci oblast prevenci rizikového chování.	Kritérium je plněno v rámci aktivit obce. Posílení participace obyvatel směrem k aktivnímu zapojení nebylo v rámci PP realizováno (nevznikla nová participační skupina obyvatel pro oblast bezpečí). Doporučení pro sestavení a fungování pracovní skupiny je součástí písemného výstupu PP.
	V obci jsou pravidelně sbírána a vyhodnocována data o stavu a vývoji rizikového chování CS a jeho projevů.	Sběr dat je zajištěn ze strany města. K aktuálnímu sběru dat sloužila mapa bezpečí realizovaná MP v roce 2023. Práce s výstupy mapy (doporučení k posílení bezpečí) a zapojení dětí do aktualizace mapy jsou součástí písemných doporučení PP.
	V obci jsou pravidelně sbírána a vyhodnocována data o stavu a vývoji rizikového chování a jeho projevů ve členění dle specifických cílových skupin (osoby opouštějící VTOS, osoby opouštějící institucionální výchovu, děti a mládež apod.).	Data jsou sbírána v rámci běžných statistických zjišťování.
	Obec cíleně zapojuje relevantní aktéry v území při zjišťování potřeb cílových skupin.	Cílová skupina byla zapojena do zjišťování potřeb v rámci zpracování pocitových map ze strany MP. V rámci PP byla zapojena cílová skupina dětí (rozhovory, fokusní skupiny) a cílová skupina dospělých (rozhovory), součástí výstupu PP je doporučení k participaci dětí i participaci dospělých využitelné pro zástupce města v budoucím zjišťování potřeb CS.
	Obec má vytvořenou síť spolupracujících aktérů, jejíž	Obec disponuje několika formálními i neformálními platformami spolupráce. Disponuje dobrým přehledem o místních aktérech a jejich

	fungování je formálně ukotveno (jsou definovány role aktérů, způsob komunikace mezi aktéry, četnost setkávání apod.).	kapacitách. Konzultacemi v rámci PP nebyly zjištěny nedostatky v pokrytí sítě služeb a vzájemné spolupráci. Lze ale posílit propojení mezi formálními strukturami (město, MP, poskytovatelé sociálních služeb) a neformálními strukturami jdoucími zdola (občanské iniciativy, komunitní práce). V tomto směru je zpracováno písemné doporučení v rámci PP.
	Obec zapojuje všechny relevantní aktéry v lokalitě do tvorby opatření/návrhu aktivit v oblasti prevence rizikového chování.	Město disponuje formálními strukturami (komise), kde jsou částečně zastoupeni i představitelé poskytovatelů služeb a cílové skupiny. Dle zjištěných poznatků existuje další prostor pro zapojení a aktivizaci zástupců CS “zdola”, v rámci vlastních iniciativ nebo aktivit.
	Obec má pravidelně aktualizovaný přehled o realizaci aktivit prevence rizikového chování na daném území.	Obec disponuje přehledem o realizaci aktivit prevence.
	Obec zapojuje osoby z CS ke zjišťování jejich potřeb.	Obec zapojila CS v rámci tvorby map bezpečí. Není zcela prokazatelné, do jaké míry se zjišťování účastnili zástupci CS a byly zahrnuty některé skupiny, jako např. děti a mladiství. Posílení participace CS je předmětem doporučujících výstupů PP určených obci.
1.2 Obec vlastními zdroji přispívá k prevenci rizikového chování.	Obec zapojuje/ podporuje osoby z CS do tvorby/ při realizaci aktivit v oblasti prevence rizikového chování.	Osoby z CS nejsou reálně zapojeny do tvorby nebo realizace aktivit v oblasti rizikového chování. Ze strany obce je tato potřeba vnímána jako naplněná. Součástí PP jsou doporučení k aktivnímu zapojení CS.
	Obec má vyčleněný úvazek terénního sociálního pracovníka pro oblast prevence rizikového chování, který aktivně vykonává monitoring výskytu rizikového chování v území.	Úvazek terénního sociálního pracovníka obce pro oblast prevence není vyčleněn. Nově je vyčleněn pracovník volnočasu. Z krajské dotační výzvy na prevenci kriminality byl v tomto roce podpořen projekt města Litvínova na volnočasového pracovníka pro SVL Janov. Pracovník funguje pod Městskou policií Litvínov, pohybuje se v lokalitě a participuje se školou, s APK a NNO.
	Obec má vyčleněný úvazek ambulantního sociálního pracovníka pro oblast prevence rizikového	Úvazek ambulantního sociálního pracovníka obce pro oblast prevence není vyčleněn.

	chování se zaměřením na specifické cílové skupiny (osoby opouštějící VTOS, osoby opouštějící institucionální výchovu apod.).	
	Obec sama organizuje aktivity podporující prevenci rizikového chování zaměřené na specifické cílové skupiny.	Jsou realizovány aktivity z úrovně obce (MP, APK, škola), aktivity komunitního charakteru jsou podporovány omezeně. Součástí výstupů PP jsou doporučení pro podporu aktivit CS.
	Obec využívá vlastní prostředky k podpoře aktérů v lokalitě při realizaci aktivit směřujících k prevenci rizikového chování. Například: příspěvky a dotace, materiální podpora.	Obec vyčleňuje část vlastního rozpočtu pro preventivní aktivity, částečně dotuje též NNO a další služby. Obec aktivně využívá projektovou podporu.
	Obec využívá vlastní prostředky k podpoře cílových skupin. Například: zvýhodnění specifických CS při přístupu k sportovním, kulturním a společenským akcím, materiální či finanční podpora CS, při realizaci svépomocně organizovaných aktivit.	Obec dává k dispozici hřiště a pomůcky, za přijatelný poplatek, děti dle svého vyjádření možnosti využívají. Ze strany PP doporučeno budování prostor pro trávení volného času, toto je ze strany obce realizováno.
	Obec aktivně využívá nástroje k motivaci cílových skupin k jejich zapojení se do realizovaných aktivit/opatření v oblasti prevence rizikového chování.	Obec aktivně nemotivuje CS k zapojení do realizovaných aktivit. Zapojení CS je spíše formální.
	V obci jsou pravidelně sbírána a vyhodnocována data o stavu a vývoji prevence kriminality na svém území.	Obec sleduje statistické a demografické údaje a data využívá ve své strategické činnosti.
	V obci existuje aktivní pracovní skupina nebo pověřená osoba, která má v gesci oblast prevence kriminality.	Gesce prevence kriminality spadá pod město. Zapojení CS je dílčí.
2.1 Obec podporuje, využívá a koordinuje nástroje prevence kriminality a předcházení	Obec zapojuje do sběru dat, vyhodnocování dat a plánování v oblasti prevence kriminality všechny relevantní aktéry v území.	Aktéři z řad CS jsou zapojeni částečně, např. v rámci mapování pocitu bezpečí.
	Obec zapojuje do sběru dat, vyhodnocování dat a plánování v	Osoby z řad CS jsou zapojeny do sběru dat částečně, např. do map bezpečí. Nelze ale označit toto zapojení jako cílené.

sousedských/ občanských sporů.	oblasti prevence kriminality zástupce cílových skupin.	
	Obec má zpracovanou strategii prevence kriminality, která reaguje na problémy v území.	Obec má zpracovanou strategii prevence kriminality.
	Obec má zřízenou pozici asistenta prevence kriminality/ domovníka preventisty.	Obec má zřízených 10 pozic APK, včetně APK určených pro SVL.
	Obec zaměstnává na pozicích APK/ DP osoby z cílové skupiny.	Na pozicích APK nejsou zaměstnány osoby z CS.
	Obec pravidelně sleduje a vyhodnocuje vzdělávací potřeby APK/ DP (případně dalších pracovníků v oblasti prevence kriminality), včetně zajištění odpovídajícího vzdělávání pro tyto osoby.	Vzdělávací potřeby APK jsou realizovány a monitorovány ze strany obce.
	Obec vyčlenila prostory pro řešení sousedských sporů, občanského soužití a mezilidských vztahů (včetně zajištění podpory mediace sporů).	Obec disponuje osadním výborem. Nejsou vyčleněny zvláštní prostory pro řešení sousedských sporů.
	Obec finančně, materiálně nebo metodicky podporuje aktivity, jako např. sousedská setkání, komunitní akce, schůze. Aktivně komunikuje se zástupci komunity.	Obec aktivně nepodporuje aktivity komunitního typu, jsou realizovány NNO
Obec zapojuje osoby ze SVL do participativních procesů a usiluje o jejich zapojení a spoluúčasti na připravovaných a realizovaných řešeních.	Obec nezapojuje CS do participativních procesů nebo tak činí formálně.	

Vyhodnocení naplnění výstupů a cílů programu

Dlouhodobý cíl

Zvýší se pocit bezpečí obyvatel SVL a zmírní se sociální napětí v komunitě. Obec zaměřuje prevenci kriminality na zkvalitnění životních podmínek obyvatel SVL. V bezpečném prostředí budou mít obyvatelé možnost řešit další otázky související se zaměstnáním, vzděláváním bydlením apod.

Specifické cíle

Cíl 1.1 Obec podporuje využití komunitních přístupů při preventivních činnostech zaměřených na občanské soužití a zapojuje obyvatele lokality do mapování situace, plánování a realizace opatření.

1.1.1 Na základě poznatků zjištěných z pocitových map a dalších participativních forem šetření obec přijímá konkrétní preventivní opatření v oblasti bezpečí. Šetření jsou realizována průběžně.

Plnění cíle je v souladu se záměrem města, V rámci konzultací bylo ze strany města prezentováno, jakým způsobem jsou poznatky získané z pocitových map implementovány do praxe. Jednalo se zejména o posílení hlídek APK v exponovaných místech a plán dalších technických opatření (osvětlení apod.). Na shromažďování mládeže v okolí obchodního centra reaguje město mj. záměrem zbudovat plácek (cíl 1.1.5), případně zapojit aktivně obyvatele města (cíl 1.1.2), poznatky, které se ukázaly jako objektivně nepodložené, jsou v rámci poradenského programu jmenovány k možné osvětě (cíl 1.5). Dalším doporučením je směřovat mapování bezpečí také na děti a mladistvé (cíl 1.1.4).

1.1.2 V součinnosti s APK a komunitním centrem budou sestaveny místní týmy prevence, s aktivním zastoupením aktérů z komunity, včetně týmů zahrnujících mládež.

Tento cíl byl opakovaně diskutován v kombinaci posílení kompetencí APK a participace komunity. V době realizace projektu byla ze strany města řešena aktuální situace týkající se migrace sociálně vyloučených obyvatel mezi Mostem a Litvínovem. Pro tyto účely byla zřízena zvláštní pracovní skupina a kroky směrem ke zřízení místních týmů prevence v součinnosti s APK byly pozastaveny. Možná realizace tohoto cíle bude proto součástí doporučení k rozšíření kompetencí APK k dalšímu využití v případě vůle města.

1.1.3 Budou posíleny prvky samosprávy v SVL – zřízení místních samosprávných skupin v různých lokalitách, budou definována prioritní témata k řešení (bydlení, bezpečnost, rodina apod.). Samospráva bude rozvíjena v součinnosti s místními poskytovateli služeb.

Cíl posílení participace a aktivizace dospělých obyvatel lokality v oblasti bezpečí byl ze strany představitelů města vnímán jako částečně zbytný, již naplňovaný formou účasti obyvatel na osadním výboru. Z rozhovorů s aktéry vyplynul prostor pro další možné uplatnění účastníků, zejména formou cíleně zaměřených samosprávných skupin, iniciativou při podávání návrhů změn a podnětů s důrazem na prevenci, aktivní podíl na jejich řešení. Základem by mohly být již existující skupiny aktivních občanů lokality. Doporučení k posílení participace obyvatel jsou součástí písemného výstupu a mohou sloužit k rozvoji dosavadních aktivit.

1.1.4 Bude vytvořena místní skupina pro děti a mládež v součinnosti s APK a místními poskytovateli služeb (NZDM, školy, komunitní centrum, sociální služby, dětí, mládeže a rodičů, bezpečnostních složek apod.) s cílem nastavení postupů včasného zachytu rizik, posilování bezpečí a samostatnosti dětí a mládeže, posilování rodičovských kompetencí apod.

V rámci realizace poradenského programu byla analyzována aktuální situace v participaci dětí a jejich zapojení do poskytování sociálních a komunitních služeb. Jako optimální nositel participace a podpory dětí se jeví komunitní centrum Libuše, které disponuje již nyní řadou aktivit s velmi otevřeným a flexibilním programem, na němž se podílejí samy děti. S cílem navazovat na stávající aktivity a podpořit jejich rozvoj bylo uskutečněno několik konzultací s realizátorem komunitního centra a byla uskutečněna fokusní skupina s dětmi a mladými lidmi. Konkrétně se jednalo o konzultaci nad mapou bezpečí sídliště Janov a města Litvínova. Děti po malých skupinkách popisovaly místa, která v nich vyvolávají obavy. Uváděly, z čeho mají strach, co zažily samy a co znají z doslechu. Mimo jiné ukázaly místa, kde lze najít dealery drog, opilce nebo narkomany, případně kde bývá exhibicionista. Děti popisovaly i různé nebezpečné situace a to, co dělají, aby se nebezpečí vyhnuly. Dále byly popsány situace, kdy byly děti vystaveny rasistickým útokům nebo diskriminaci. Zjištěné informace jsou použity v doporučujícím dokumentu, který obsahuje jak konkrétní návrhy zapojení dětí do řešení bezpečnostní situace, tak i možné způsoby samotného zapojování dětí a aktivního řešení situace v jejich komunitě. Děti jsou vnímány jako nositelé změny.

1.1.5 Bude vybudováno zázemí pro bezpečné trávení volného času starších dětí a mládeže v rizikových lokalitách (sídlíště Janov) – prostor pro workout, rampy, zastřešené posezení, wifi.

Cíl je plněn, je zcela v souladu se záměrem města využít volné prostory na místě objektu, který prošel demolicí. Město zamýšlí vybudování plácku a posezení se zastřešením. Konzultacemi v rámci PP byla upřesněna podoba plácku, následně byla též diskutována se zástupci dětí. Součástí doporučujícího textu k plnění cíle 1.1.4 bude též doporučení k zapojení dětí do přípravy projektu a realizace plácku.

Cíl 1.2 Obec využívá funkční službu asistentů prevence kriminality jako bázi pro vznik místních komunitních skupin, posílení rozvoje kompetencí a dovedností APK, využití při mediaci případných sousedských sporů jako odbornou a proškolenou podporu. APK se zapojují do komunitních aktivit a dále rozšiřují své kompetence v rámci místní sítě poskytovatelů služeb.

V rámci realizovaných konzultací byla podrobně analyzována činnost APK a možnosti jejího rozvoje. APK je nástrojem, který je ve městě dlouhodobě využíván a je považovaný za osvědčený. Činnost APK je do značné míry zaměřena na ochranu dětí a mladistvých. Navazuje na aktivity školy, městské policie, OSPOD a poskytovatelů služeb. Specifickou aktivitou je práce s ohroženými dětmi přímo v NZDM zřizovaném městskou policií. APK působí po celém území Janova, zajišťují částečně bezpečí dětí v silničním provozu, ale v rámci pochůzkové činnosti řeší nebo předcházejí incidentům mezi obyvateli, případně jiným formám ohrožení.

S velitelem městské policie byla konzultována možnost rozšíření kompetencí APK, neboť se jedná o zkušený tým, který již bez obtíží a v dobré vzájemné koordinaci pokrývá běžnou agendu APK. V souladu s trendem síťování služeb a využívání komunitních kapacit tak bylo uvažováno například rozšíření kompetencí APK směrem ke včasné identifikaci ohrožení dítěte (risk assessment), případové práci (case management), síťování služeb, dlouhové a sociální poradenství, primární prevence, sociálně-právní ochrana dětí. Sociální služby apod. Bude zpracováno doporučení pro obec s možnými modely rozvoje kompetencí APK. Rozvoj kompetencí APK může sloužit jako pilotáž pro nastavení vzdělávání APK.

Cíl 1.3 Obec umí transparentně a včas komunikovat problémová a obtížná témata, má nastavený systém krizové komunikace a umí reagovat na hoaxy, fámy, projevy nenávisti apod. Zároveň umí pozitivně a efektivně komunikovat realizovaná opatření v oblasti bezpečnosti a dosažené úspěchy v této oblasti.

Cíl byl realizován částečně. Dle vyjádření města je komunikace situace v Litvínově zajištěna dostatečně, stejně jako vytváření pozitivního obrazu města. Konzultace, které byly realizovány se zástupci města, městské policie a APK, poskytovateli sociálních a komunitních služeb a samotnými dětmi a jejich rodiči, ukázaly, že v náhledu na vnímání situace v lokalitě a zejména hledisko bezpečí existují významné rozdíly. Také informace o úbytku počtu obyvatel svědčí o negativním vnímání prostředí. Některé mediální výstupy z doby realizace poradenského programu nebyly pozitivní (bourání zničených domů, zákazy vstupu, opakovaně užitý název “ghetto” apod.). Diskriminaci kvůli místu bydliště pociťují i děti, se kterými byly provedeny konzultace a fokusní skupina. Z tohoto důvodu byl zpracován výstup v podobě doporučení aktivní mediální prezentace města.

Cíl 1.4 Obec mapuje možná řešení pro pomoc a podporu osobám bez domova s psychiatrickou diagnózou, jako je např. mobilní zdravotní služba, poradenství. S krajem je jednáno o možnosti zavedení ambulantních a pobytových služeb pro tyto osoby.

Cíl byl do poradenského programu zahrnut na základě dřívějšího záměru města Litvínov řešit (především) situaci osob bez domova, které z důvodu zdravotního stavu potřebují pobytovou a ošetrovatelskou péči. Diskutován byl soulad tohoto záměru s národní strategií deinstitucionalizace pobytových služeb a reformy péče o duševní zdraví. Záměr je nyní odložen, cíl byl v rámci poradenského programu řešen formou obecného doporučení.

Vyhodnocení a shrnutí celkového přínosu programu na lokalitu, dle závěrečného posouzení naplňování kritérií sociálního začleňování daného programu

Poradenský program byl realizován v lokalitě, která se zabývá tématem bezpečí několik desítek let, včetně dlouhodobého využívání externí pomoci (ASZ, aj.). Z tohoto pohledu bylo nezbytné v rámci realizace PP zohledňovat doposud realizovaná opatření a navazovat na ně. Zároveň jsou v lokalitě poměrně jasně a pevně vymezeny pozice jednotlivých aktérů, zejména pozice města, které realizuje řadu aktivit ve prospěch obyvatel. Prostor pro rozvoj v rámci PP se tedy jevil zejména v posílení fungování samotné komunity a jejích obyvatel, včetně dětí a mladistvých, podpora jejich angažovanosti v zajištění bezpečí lokality, participace na sledování dat.

Poradenský program byl realizován intenzivními konzultacemi se zástupci CS, včetně dětí a mladistvých a poskytovatelů sociálních a komunitních služeb. Návrhy na posílení participace CS byly ze strany aktérů akceptovány. Limity realizace PP byly v návrzích týkajících se změny ve strukturách nebo procesech řízených městem. Z pohledu zástupců města je zapojení CS do plánování a realizace opatření v oblasti bezpečí dostatečné, stejně jako rozsah kompetencí APK a informovanost veřejnosti o situaci v lokalitě. Výsledná opatření navržená PP tedy směřují zejména přímo k aktivizaci CS, včetně dětí. V rámci výstupů budou aktérům poskytnuta konkrétní doporučení k zapojení CS.

Další možný plán spolupráce

Možná spolupráce s obcí spočívá v nabídce konzultací při realizaci poradenského programu.

Seznam zkratk

APK – asistenti prevence kriminality

ASZ/ OSZ/ AGENTURA – Agentura pro sociální začleňování/ Odbor pro sociální začleňování Ministerstva pro místní rozvoj

CS – cílová skupina

ČR – Česká republika

ČSÚ – Český statistický úřad

ČvT – Člověk v tísni

DP – domovník preventista

LK – lokální konzultant

LP – lokální partnerství

MP – městská policie

NNO – nestátní nezisková organizace

OSPOD – orgán sociálně-právní ochrany dětí

OSVŠ – odbor sociálních věcí a školství

PČR – Policie České republiky

PMS – probační a mediační služba

SPSZ – strategický plán sociálního začleňování

SVL – sociálně vyloučená lokalita

TAP – tematický akční plán