

**SOCIÁLNÍ  
NADAČNÍ  
FOND**  
Hlavního města Prahy



# Flexibilní rozpočty jako jeden z možných nástrojů podpory bydlení

**Dagmar Klárová, Barbora Komberec Novosadová**

Seminář  
Garantované bydlení

**27.3. 2024, Olomouc**

# Co bychom s vámi dnes chtěly sdílet?

- Kdo jsme a co děláme
- Co to jsou flexibilní rozpočty a pro koho jsou určeny
- Proč mohou být užitečné a jak konkrétně vypadá naše pilotní výzva
- Jak se mohou stát jedním z nástrojů podpory bydlení
- Co nás bude zajímat při evaluaci

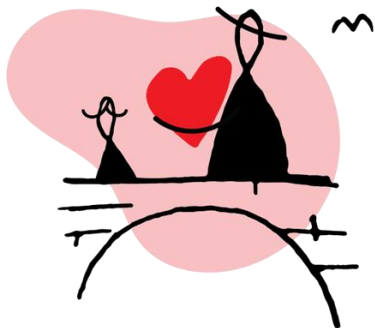
**Most z obtížné situace do bezpečí  
může někdy potřebovat každý z nás.  
I v Praze.**



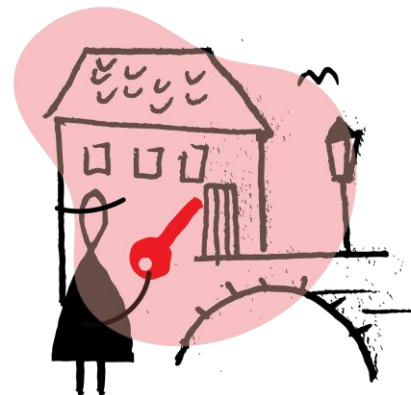
**SOCIÁLNÍ  
NADAČNÍ  
FOND**  
hlavního města Prahy

# Naše programy

## PROGRAM PODPORY PĚSTOUNSKÉ PÉČE



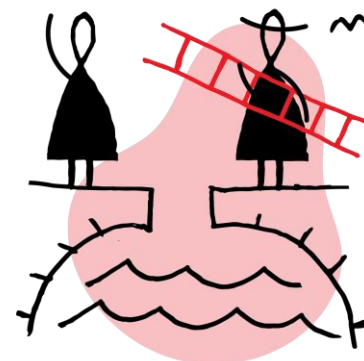
## PROGRAM PODPORY BYDLENÍ



## PROGRAM PODPORY NEZÁVISLÉHO ŽIVOTA PRO OSOBY SE ZDRAVOTNÍM ZNEVÝHODNĚNÍM



## PROGRAM PODPORY ŘEŠENÍ JINÉ TÍŽIVÉ SITUACE



## NAŠE POMOC V ROCE 2023 V ČÍSLECH:

V roce 2023 jsme rozdělili nadační příspěvky ve výši **10 500 000** korun.

**PROGRAM PODPORY BYDLENÍ** – **110** pražských rodin a jednotlivců získalo či neztratilo střechu nad hlavou. **500** domácností získalo příspěvek na úsporu energií.

**PROGRAM PODPORY NEZÁVISLÉHO ŽIVOTA LIDÍ SE ZDRAVOTNÍM ZNEVÝHODNĚNÍM** – **160** lidí se zdravotním znevýhodněním může mít podporu od odborníků.

**PROGRAM PODPORY PĚSTOUNSKÉ PÉČE** – **200** příspěvků pomohlo dětem z pěstounských rodin v jejich rozvoji a pěstounům v naplňování jejich role.

**PROGRAM PODPORY ŘEŠENÍ TÍŽIVÉ ŽIVOTNÍ SITUACE** – **19** poskytovatelů sociálních služeb a městských částí může pro své klienty čerpat flexibilní rozpočet.

---

---

## PŘI POSKYTOVÁNÍ POMOCI SE ŘÍDÍME TĚMITO PRINCIPY:



### RYCHLOST

Pomoc musí dorazit včas, schválení žádostí zkracujeme na minimum.



### TRANSPARENTNOST

Nic neschováváme, zveřejňujeme srozumitelná kritéria hodnocení.



### EMPATIE

Pomáháme, jak umíme, máme pochopení pro přešlapy, nejsme lhostejní a nesoudíme.



### UČENÍ SE

Ověřujeme účinnost naší podpory, evaluace je součástí naší každodenní práce.




### CÍLENÁ PODPORA

Víme, kde je pomoc třeba – sledujeme data, chodíme do terénu, spolupracujeme s neziskovými organizacemi.



# Vytváříme prostor pro inovativní řešení

Problémy nechceme jenom hasit. Usilujeme o to, aby se Sociální nadační fond zapojil do rozvíjení inovativních přístupů k řešení sociálních problémů v Praze a proto:

- **spolupracujeme** se zástupci veřejné správy, občanského i soukromého sektoru, kterým záleží na dlouhodobém řešení problémů v oblastech podpory Sociální nadačního fondu i v systémech, které tyto oblasti ovlivňují,
  - do návrhu řešení **zapojujeme lidi**, kteří mají s problematikou **přímou zkušenost** – třeba samotné pěstouny nebo lidi se zdravotním znevýhodněním,
  - shromažďujeme potřebná **data** a provádíme důkladnou **evaluaci** naší práce.
- 

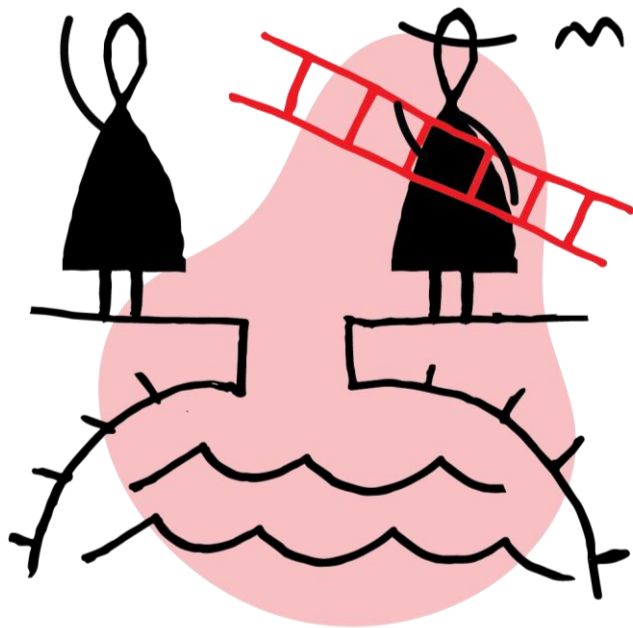




SOCIÁLNÍ  
NADAČNÍ  
FOND  
hlavního města Prahy

Grantová výzva:

# Flexibilní rozpočet jako nástroj podpory sociální práce s lidmi v těživé životní situaci"




Program podpory řešení  
těživé životní situace

# Proč jsme se rozhodli pro grantovou výzvu?

- Podpora obyvatel Prahy při řešení tíživé situace.
- Možnost úhrady i nízkých nákladů, které je potřeba uhradit rychle – žádat o individuální nadační příspěvek není efektivní cestou.
- Podpora kvalitní sociální práce, v rámci které chybí finanční prostředky využitelné ve prospěch klientů.
- Inspirace grantovou výzvou Nadačního fondu Abakus, v rámci které byly vybraným organizacím poskytnuty prostředky na vytvoření flexibilního rozpočtu v době koronavirové pandemie.

# Cíl grantové výzvy

Cílem grantové výzvy "**Flexibilní rozpočet jako nástroj podpory sociální práce s lidmi v tíživé životní situaci**" je pomoci zajistit právnickým osobám, které poskytují sociální služby, vykonávají činnosti sociální práce ve veřejné správě nebo vykonávají činnosti na základě pověření k výkonu sociálně-právní ochrany dětí na území hl. m. Prahy, **nezbytné prostředky k podpoře kvalitní, systematické a kreativní sociální práce s klienty a klientkami v tíživé socioekonomické situaci**, na které není možné uspokojivě využít jiné finanční zdroje organizace.



# Co to je **flexibilní rozpočet**?

Flexibilní rozpočet je nástroj sociální práce využitelný sociálními pracovníky při řešení tíživé životní situace klientů. Na základě vyhodnocení potřeb klienta, kdy úspěšné řešení jeho situace vyžaduje i finanční podporu, mohou pracovníci nabídnout klientovi vysoce individualizovanou intervenci, která směřuje k:

1. *Řešení krizové situace* - např. potřeba zajištění bezpečí, zajištění základních materiálních potřeb apod.
2. *Stabilizace situace* - např. zachování stávajících životních podmínek, prevence zhoršení situace, předcházení možné krizové situaci
3. *Zlepšení kvality života* - zajištění důstojných životních podmínek vedoucích k sociálnímu začlenění a možnosti dlouhodobého udržení uspokojivé situace klienta

# Výhody flexibilního rozpočtu

- Poskytuje možnost **pružné a rychlé reakce na aktuální potřeby klienta.**
- Nabízí **možnost řešit situaci člověka i tam, kde selhávají stávající systémová řešení.**



# Finanční alokace a žadatelé

- **Oprávnění žadatelé:**
  - Poskytovatelé registrovaných sociálních služeb
  - Osoby pověřené k výkonu sociálně právní ochrany dětí
  - Subjekty vykonávající činnosti sociální práce ve veřejné správě (např. městské části)
- Finanční alokace: **950 000 Kč**
- Podaných žádostí: 27
- Podpořeno **16 neziskových organizací a 3 městské části**
- Granty poskytnuty v rozmezí **36 000 Kč – 70 000 Kč**
- Čerpání od září 2023 do 31.8.2024

# Grantová výzva je určena oprávněným žadatelům, kteří podporují své klienty v těchto **situacích**:

- 1 – Přejchod z náhradní rodinné nebo ústavní péče do běžného života
- 2 – Ztráta domova či ohrožení bytovou nouzí
- 3 – Psychosociální krize
- 4 – Příprava na propuštění z výkonu trestu a začlenění do běžného života
- 5 – Ohrožení závislostí či závislost na návykových látkách
- 6 – Těživá situace obětí trestných činů
- 7 – Krize v důsledku osiřeni/ovdověni

# Oblasti využití flexibilního rozpočtu:

- 1. Bydlení:** např. správní poplatek za vyřízení dokladů, nájemné, poplatek za ubytování na určitou dobu (azylový dům, ubytovna), uhrazení nedoplatku, nábytek a vybavení domácnosti
- 2. Zdraví:** např. doplatky na léky, zdravotní pomůcky, terapie, léčby, doléčovací pobyty za úhradu
- 3. Zaměstnání:** např. vzdělávací kurzy, cestovné, poplatek za lékařskou prohlídku, správní poplatek za výpis z rejstříku trestů
- 4. Sny, přání a naděje:** např. volný čas, úhrada cesty za rodinou, kulturní a sportovní akce
- 5. Základní materiální potřeby:** např. oblečení, potraviny, drogerie, mobilní telefon, školní potřeby
- 6. Právní a tlumočnické služby :** např. soudní obhajoba, konzultace, příprava právní dokumentace, tlumočnické služby, překlady



# Náklady, které **nelze hradit** z flexibilního rozpočtu:

- Alkohol, nelegální drogy
- Finanční hotovost či dar klientovi (finance lze využít jen na nákup věci nebo služby ve prospěch klienta)
- Personální a provozní náklady žadatele
- Hromadné nákupy vybavení využitelné klienty (např. nákup spacáků apod.)

# Tipy k nastavení procesu využívání FR

## ➤ Stanovení rozhodovacích kompetencí

- Do jaké částky schvaluje pouze sociální pracovník (např. v rámci doprovodu, terénní práce).
- Od jaké do jaké částky schvaluje vedoucí služby/oddělení (dle návrhu sociálního pracovníka).
- Od jaké částky schvaluje ředitel/vedoucí odboru.

## ➤ Stanovení způsobu úhrady a evidence

- Může pracovník zaplatit z vlastních prostředků a pak se mu proplatí oproti účtence?
- Kdo eviduje účtenky?
- Kdo kontroluje čerpání?

# Příklady čerpání flexibilního rozpočtu

Náklad	Zdůvodnění uhrazení nákladu	Částka
<b>Nákup přímotopu</b>	<b>Klientce přerušili přívod plynu do domácnosti a v současných klimatických podmínkách nemá čím vytopit bydlení.</b>	<b>1 249,00</b>
poplatek za výpis TR	Klientka potřebovala pomoci s úhradou poplatku za výpis z trestního rejstříku, který potřebuje k nástupu do zaměstnání.	100,00
<b>Stěhování postelí pro dcery</b>	<b>Klientka neměla vyhovující podmínky pro spaní svých dospívajících dcer v bytě.</b>	<b>2 000,00</b>
<b>Nedoplatek za vodu</b>	<b>Klientka nezvládala splácet nedoplatek za vodu. Pokud by nezaplatila splátku, dala by to městská část k soudu. Tím bylo ohrožené bydlení pro rodinu.</b>	<b>2 000,00</b>
<b>Nedoplatek za vodu</b>	<b>Klientka nezvládala splácet nedoplatek za vodu. Pokud by nezaplatila splátku, dala by to městská část k soudu. Tím bylo ohrožené bydlení pro rodinu.</b>	<b>3 000,00</b>
<b>Přístup do portálu Bez Reality premium</b>	<b>Klientka žije na azylu a chceme, aby se zvýšila šance najít si bydlení.</b>	<b>799,00</b>
Jízdenky Praha - Čadca	Cesta na Slovensko za účelem zřízení bankovního účtu pro klientku, aby mohla pobírat přídatky na dítě.	828,00
Jízdenky Čadca - Praha	Cesta ze Slovenska za účelem zřízení bankovního účtu pro klientku, aby mohla pobírat přídatky na dítě.	1 493,00
Úhrada kreditu na telefon	Možnost komunikace při vyřizování věcí ohledně syna - škola, ospod. Komunikace s partnerem, který je v nemocnici.	1 000,00

# JAKÝ DOPAD MAJÍ NAŠE PROGRAMY

Sledování dopadu a evaluace naší práce jsou pro nás nezbytné. Proč? Protože si přejeme, aby naše nadační podpora měla co největší dopad, potřebujeme průběžně vědět, jak její nastavení působí na naše žadatele, jejich rodiny i další články v ekosystému města.

Proto se ptáme na zpětnou vazbu žadatelů i partnerů, spolupracujeme s evaluátory z GovLab a nebojíme se podívat do zrcadla, i když jeden pohled může znamenat mnoho dní a hodin strávených s úpravami našich programů či způsobů podpory. Víme totiž, že se to vyplatí a že jediné tak můžeme přinášet pozitivní změny pro Pražany.

# Co nás bude zajímat při evaluaci?

- Vnímání podpory sociální práce s klienty díky využití rozpočtu (ze strany sociálního pracovníka i týmu organizace)
- Typy řešených situací
- Role sociálního pracovníka - změny ve vztahu s klienty
- Proces rozhodování o přiznání příspěvků pro klienty (flexibilita flexibilního rozpočtu 😊)

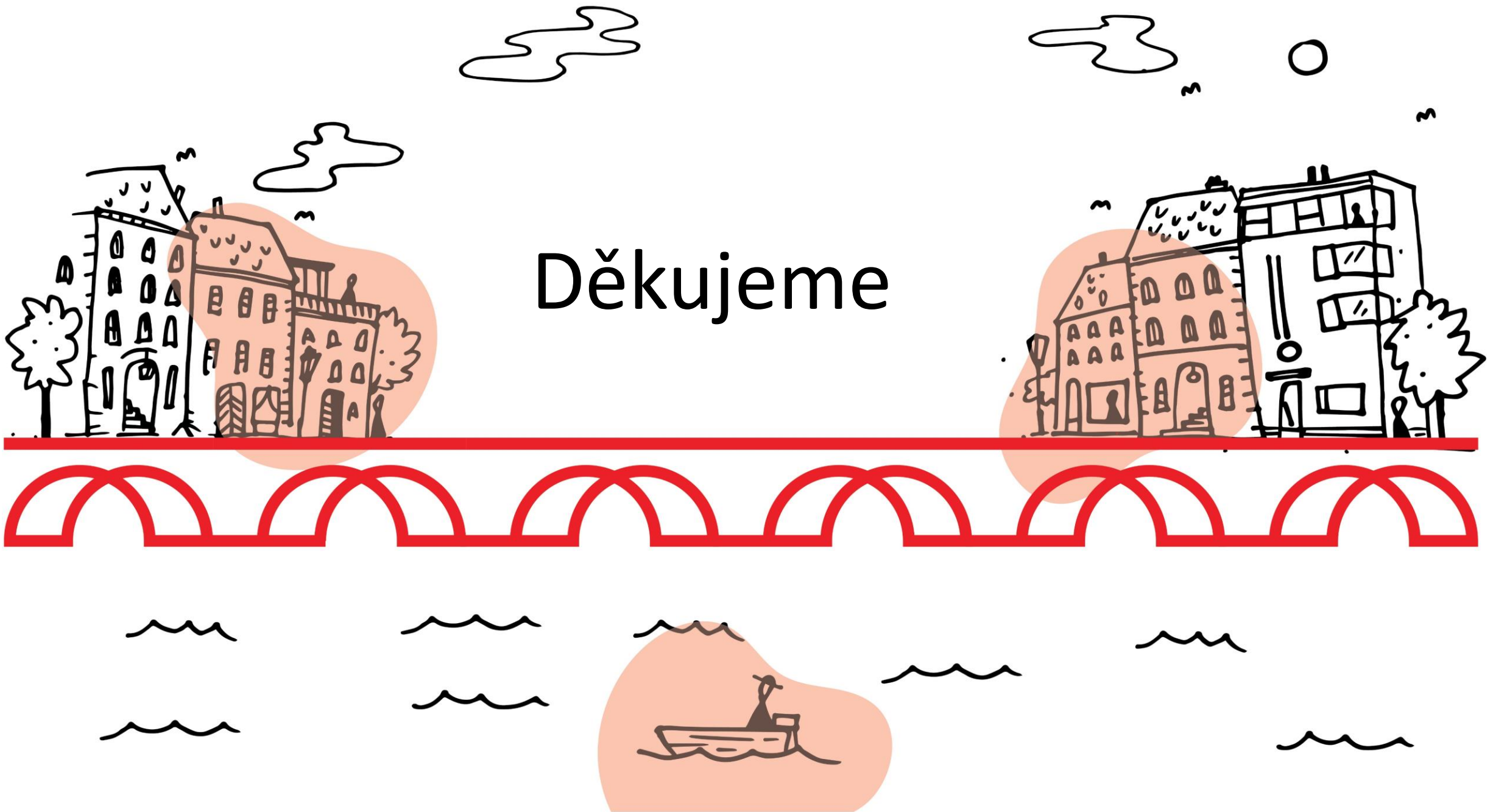
# Role flexibilních rozpočtů při podpoře bydlení

- **Otestování způsobu správy menšího objemů finančních prostředků** ze strany organizace či městské části (obce) k podpoře klientů v oblasti bydlení (např. před zřízením krizového či garančního fondu)
- **Otestování efektivity** takového zdroje pomoci pro získání / udržení bydlení klientů
- **Vyzkoušení nastavení procesu** pro identifikaci potřeb, rozhodování a úhrady z rozpočtu v rámci týmu organizace
- **Vytvoření zdroje** finanční podpory pro úhradu nákladů, které **nepřímo souvisejí** s bytovou otázkou

Vaše otázky?



Děkujeme





# Kontakty

## **Program podpory řešení tíživé životní situace**

**Dagmar Klárová**, programová koordinátorka

**e-mail:** dagmar@socialninadacnifond.praha.eu

**telefon:** + 420 602 310 381

Telefonické konzultace: **pondělí 13 – 16**

**středa 9 – 12**

**Aktuální informace o dovolené sledujte na**

**<https://www.socialninadacnifond.praha.eu/kontakty>**