



EVROPSKÁ UNIE
Evropské strukturální a investiční fondy
Operační program Výzkum, vývoj a vzdělávání



MÍSTNÍ PLÁN INKLUZE

MĚSTA KADANĚ

PRO OBDOBÍ 2018-2021



Tento materiál vznikl za finanční podpory Evropského sociálního fondu prostřednictvím Operačního programu Výzkum, vývoj a vzdělávání v rámci projektu „Inkluzivní a kvalitní vzdělávání v územích se sociálně vyloučenými lokalitami“, reg. č. projektu CZ.02.3.62/0.0/0.0/15_001/0000586. Více na www.socialni-zaclenovani.cz.

Obsah

1. ÚVODNÍ ČÁST	3
1.1. Cíle MPI	3
1.2. Základní informace o nositeli	3
1.3. Vzdělanostní struktura Ústeckého kraje	5
1.4. Cílové skupiny	6
1.5. Tvorba plánu	6
1.6. Vize:	7
2. ANALYTICKÁ ČÁST	8
2.1. Město Kadaň, Městský úřad Kadaň	8
2.2. Popis škol, školských zařízení a organizace poskytující vzdělávání na území města Kadaně ...	8
2.2.1. Mateřské školy zřizované městem Kadaň	9
2.2.2. Základní školy zřizované městem Kadaň	15
2.2.3. Školy zřizované soukromými subjekty:	21
ZAČÍT SPOLU Základní škola a Mateřská škola Kadaň (ZŠ 1. stupeň, MŠ, jesle)	21
2.2.4. Střední školy (zřizovatel Ústecký kraj):	22
2.2.5. Další školy a školská zařízení na území města Kadaně:	23
2.2.6. Nestátní neziskové organizace poskytující zájmové a neformální vzdělávání a / nebo pracující s rodinou a dítětem:	25
2.3. SWOT analýza vzdělávání – Kadaň	27
2.4. Vyhodnocení naplňování SPSZ (aktualizace z roku 2017) – oblasti vzdělávání:	28
3. STRATEGICKÁ ČÁST	30
3.1. Vize:	30
3.2. Strategické a specifické cíle MPI:	30
3.3. Návrh aktivit a opatření směřujících ke společnému a kvalitnímu vzdělávání v Kadani	31
4. IMPLEMENTAČNÍ ČÁST	36
4.1. Postup tvorby a implementace MPI	36
4.1.1. Zapojené subjekty	36
4.1.2. Fáze tvorby a schvalování MPI	36
4.2. Řízení a prevence rizik	36
4.3. Popis realizace partnerské spolupráce	37
4.4. Monitorování a evaluace MPI	37
Seznam zkratk	38
Zdroje	39
Internetové odkazy	39
Přílohy	39

1. ÚVODNÍ ČÁST

1.1. Cíle MPI

Místní plán inkluze (dále jen MPI) je zpracováván v obcích zapojených do Koordinovaného přístupu k sociálně vyloučeným lokalitám (dále jen KPSVL). MPI navazuje na oblast Vzdělávání Strategického plánu sociálního začleňování a vymezuje navrhovaná opatření na podporu společného a kvalitního vzdělávání. Plán je vypracován na dobu 3 let. Návrh plánu obsahuje identifikaci problémů v oblasti inkluzivního vzdělávání a rámcový návrh možných opatření řešících daný problém.

Cílem je plán aktivit na zvýšení kvality vzdělávání obyvatel sociálně vyloučených lokalit a nastartování procesů desegregace škol. To znamená vytvoření podmínek pro vzdělávání všech dětí, žáků a studentů ve společném integrujícím výchovném prostředí.

1.2. Základní informace o nositeli

Město **Kadaň** leží v severozápadních Čechách v Ústeckém kraji v okrese Chomutov v podhůří Doupovských hor na řece Ohři. V současné době má přibližně 18 000 obyvatel. **Podle odhadů místních expertů žije na území města Kadaně přibližně 1000 Romů, kteří tak představují celkem asi 6 % z celkového počtu obyvatel.**

V rámci města jsou identifikovány dvě sociálně vyloučené lokality – **Pruněřov a Tušimice** a jedna lokalita ohrožená sociálním vyloučením - **ul. Chomutovská**.

Pruněřov

V Kadani je nejviditelnějším problémem lokalita Pruněřov, kde nalezneme všechny typy sociálního vyloučení: socioekonomické (absence sociálních vazeb mimo lokalitu, vytváření paralelních ekonomických struktur: šedá ekonomika, nelegální způsoby obživy, krátkodobé ekonomické a životní strategie, život na dluh, neschopnost a rezignace na sehnání si legální stále práce,...), symbolické (velice nízký sociální status, nálepky, špatná adresa, svět sám pro sebe...) i prostorové (lokalita je za městem, víceméně odříznutá od městské infrastruktury). V současné době žije v lokalitě cca 130 osob. Ve 4 objektech je v současné době 70 bytových jednotek. Bytový dům č.p. 169 byl zrekonstruován na 10 vstupních bytů první kategorie. Bytový dům č.p. 377, kde je umístěna většina sociálních služeb poskytovaných v lokalitě, byl v dubnu 2018 zrekonstruován a vzniklo zde 8 sociálních bytů.

Ve zbylých dvou objektech jsou prozatím byty sníženého standardu, kde velká část domácností nemá v bytě vodu, toaletu a byty jsou vytápěny kamny na tuhá paliva. V těchto objektech jsou sprchy a WC na společné chodbě, sprchy jsou placené. Značná část bytů jsou byty o jedné místnosti, sloužící jako kuchyň i ložnice. Smlouvy jsou uzavírány s nájemníky na dobu určitou, a to na tři měsíce.

V části domu č.p. 167 probíhá rekonstrukce 8 větších bytů na byty sociální (2018) a dále se předpokládá rekonstrukce celého domu č.p. 265 na 12 sociálních bytů.

Po dokončení rekonstrukcí tak většina bytového fondu v Pruněřově bude splňovat kritéria standardního bydlení. Byty vstupní a sociální jsou přidělovány obyvatelům lokality na základě definovaných motivačních kritérií v systému tzv. postupného bydlení.

Lokalita Pruněřov vznikla v 90. letech, kdy město hledalo lokalitu pro dlužníky na nájemném v obecních bytech. K zajištění náhradního bydlení bylo využito čtyř uvolněných budov v areálu bývalého nádraží Pruněřov. Lokalita je situována 2 - 3 km od středu města mezi průmyslovými objekty. Situace v lokalitě se výrazně zlepšila od roku 2012 zavedením nových sociálních služeb v lokalitě, komunitní prací s obyvateli, zaměstnanostními programy, volbou domovníků a částečnou revitalizací objektů i veřejného prostoru.

Městu se v uplynulých letech ve spolupráci s Agenturou pro sociální začleňování, školami, neziskovými organizacemi a úřadem práce podařilo v Prunéřově otevřít síť služeb, včetně terénního programu, doplnit je o zapojování osob ohrožených sociálním vyloučením nebo sociálně vyloučených do rozhodovacích procesů na místní úrovni, podporu a rozvoj participativních metod práce s cílovou skupinou, zaměstnanostní a preventivní programy, a dát jim i nový rámec v podobě strukturálních změn (nová pravidla přidělování bytů, systém dostupného bydlení, sociálně zodpovědné zadávání veřejných zakázek či participace nájemců na rozhodování o další podobě lokality). To vše podstatně lokalitu Prunéřov změnilo k lepšímu. Je zde bezpečněji, čistěji, více osob má práci, více dětí prochází předškolní přípravou a následně uspívá v hlavním vzdělávacím proudu, více dětí tráví kvalitně volný čas, lidé řeší úspěšně své dluhy, na nájemném se dluhy rapidně (45%) snížily, byt stále nelze lokalitu považovat za standardní adresu a nájemníky zde za integrované.

Tušimice

Lokalita Tušimice je umístěna zhruba 4, 5 km od Kadaně ve směru na Chomutov. Přibližně na místě v roce 1972 zbourané vsi Prahly stojí dva panelové čtyřpatrové domy tvořící jádro lokality. V samotné lokalitě tvořené dvěma panelovými domy a objektem zemědělského podniku Sempra žije cca **120 osob**. Obyvatelstvo lokality se dělí na starousedlíky a novousedlíky a takovéto rozdělení lze do jisté míry uplatnit jak vzhledem k etnickému původu, tedy na starousedlé „Čechy“ a novousedlé „Romy“, tak i stran obytných domů, kdy „šachták“ je spíše starousedlický a „semprák“ novousedlický. Kvalita technického vybavení domů a domácností (i jejich vzhled) se jednoznačně odlišuje, úpravností vchodů a domovních dveří počínaje a stavem fasády konče (tj. „šachták“ je výrazně úpravnější, nežli „semprák“). Osídlení lokality, původně složené výhradně ze zaměstnanců místních podniků, se v posledních letech výrazně proměnilo, a to zvláště ve své „etnické“ struktuře. Změna byla podle podání starousedlíků pozvolná, nikdy nedošlo k náhlému zlomu. V lokalitě je udržován relativní pořádek a to s přispěním majoritního majitele „sempráku“. Největší problém stran pořádku představuje činnost spojená s rodinou přistěhovanou koncem minulého roku, jejíž dospělí členové se údajně živí dovozem autodílů a pneumatik z Německa, které v lokalitě hromadí a pak distribuují dál překupníkům. Otázka bezpečnosti a kriminality v Tušimicích není Policií ČR, ani Městkou policií Kadaň pocítována jako akutní. Není jimi registrován zvýšený výskyt trestné či přestupkové činnosti, či zvýšená frekvence stížností na sousedské soužití. V chatové oblasti přiléhající k lokalitě došlo k vykradení několika rekreačních objektů, není však prokázána souvislost s obyvateli lokality. Dospělí členové „novousedlíků z Prunéřova“ jsou většinou v evidenci Úřadu práce a pobírají sociální dávky. Rizikovým faktorem lokality se jeví koncentrace „romských“ migrantů v prostorově uzavřené (sociálně vyloučené) a od Kadaně vzdálené a izolované tušimické lokalitě.

Kadaň – město

Podobné další lokality jako je Prunéřov a Tušimice už v Kadani nenalezneme. Nikoli přímo na koncentraci, leč určitě na zvýšený výskyt chudoby lze v dalších částech města, především v panelákových sídlištích, narazit. V Kadani se mluví především o sídlišti B okolo ulice Chomutovská. Na rozdíl od Prunéřova je lokalita okolo Chomutovské ulice, též známá jako „Béčko“, součástí města s veškerou vybaveností a obývaná kromě obyvatel potýkajících se s jmenovanými jevy sociální exkluse i obyvateli standardně fungujícími ve společnosti.

Lze však sledovat trend druhých zmiňovaných lokalitu opouštět a uvolňovat tak byty těm prvním, kteří jediní jsou ochotní se do ní přistěhovat. Z teritoriálního hlediska by se tedy dala nazvat spíše lokalitou ohroženou sociálním vyloučením nežli přímo sociálně vyloučenou. V nejnovější Gabalové analýze už (oproti roku 2006) figuruje jako lokalita, kterou je záhodno se zabývat se zvýšenou pozorností. Nicméně při bližším přezkumu se to má se sídlištěm spíše tak, že jevy mu připisované se v podobné míře objevují i jinde ve městě a zmiňovat explicitně Chomutovskou při hovoru o sociálním

vyloučení, nota bene zmiňovat ji spolu s Pruněřovem, je zavádějící a tuto lokalitu zbytečně stigmatizuje.

Většina bývalých standardních městských bytů v lokalitě je privatizovaná a značné množství chudých rodin zde žije v podnájmech za cenu vyšší než je cena nájemného v místě obvyklá. Soukromý byznys s byty podporuje i poměrně velkou fluktuaci nájemníků či podnájemníků, z kterých majitelé bytů tyjí prostřednictvím příspěvků a doplatků na bydlení. Sociální, ekonomické a etnické rozdíly v této lokalitě, větší anonymita panelového sídliště, stejně jako standardní vybavenost, vedou (v porovnání s v podstatě kompletně chudým, malým a přehledným Pruněřovem) k vyššímu výskytu trestných činů a přestupků. Lokalita je v současnosti lépe zasíťovaná sociálními službami, snad především proto, že jsou poskytované ve městě a jejím obyvatelům tak v dosahu, zatímco pro Pruněřovské už jsou daleko. Jedná se hlavně o nízkoprahové zařízení pro děti a mládež, o sociálně aktivizační služby pro rodiny s dětmi včetně kroužků, předškolního klubu a rodičovského centra (sociálně vyloučenými matkami ale takřka nevyužívaného), kroužků domu dětí a mládeže, sportovních klubů, služeb K-centra nebo zapojení místních obyvatel do zaměstnanostních a vzdělávacích projektů. V porovnání s Pruněřovem jsou zde ale poddimenzovány terénní programy.¹

Od roku 2017 organizuje Město Kadaň setkání s obyvateli sídlišť (2x ročně) a s předsedy SVJ (2x ročně) a krom toho v lokalitě Chomutovská organizuje jednání v terénu, kterých se účastní místostarosta města, velitel městské policie a vedoucí odboru sociálních věcí a zdravotnictví a členové výboru jednotlivých SVJ, kde se řeší praktické otázky pomoci v aktuálních problémech jednotlivých společenství.

Obyvatelé ohrožení sociálním vyloučením:

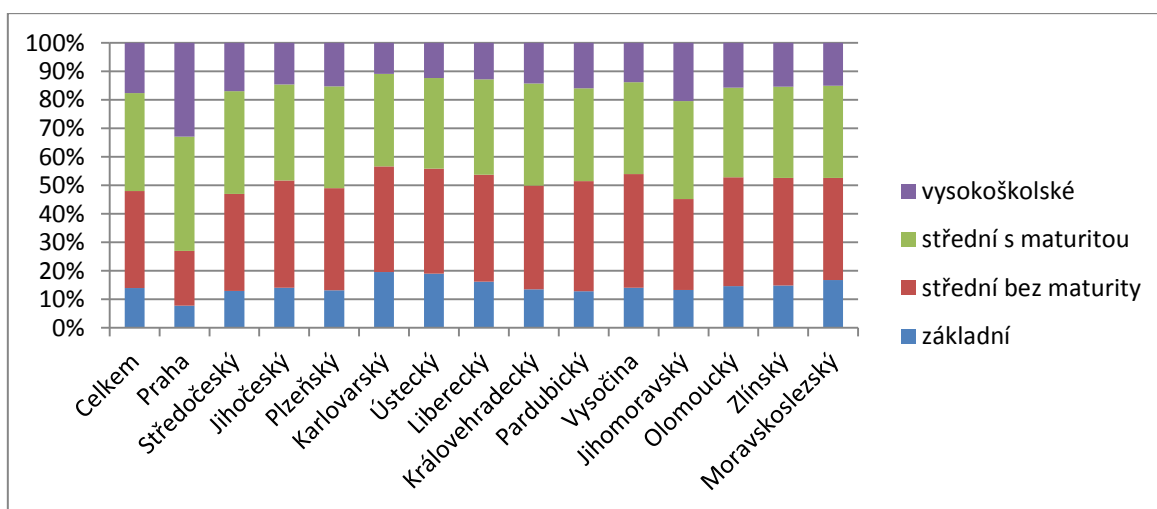
a) osoby s exekucí na dluhy – 2 457 (16,45% obyvatel, v průměru 4,75 exekucí na osobu, medián jistiny 78 500 Kč na osobu) – zdroj: <http://mapaexekuci.cz>

b) pravidelní uživatelé nelegálních návykových látek – cca 300 (z toho 181 klientů K-centra, ostatní využívají terénní program) – zdroj: statistika klientů Světlo Kadaň za rok 2017

c) osoby v hmotné nouzi – 366 dávek příspěvku na živobytí klientům s bydlištěm v Kadani²

1.3. Vzdělanostní struktura Ústeckého kraje

Ústecký kraj, do něhož Kadaň spadá, má ještě spolu s Karlovarským nejnižší vzdělanostní strukturu obyvatel v ČR. Tyto kraje mají nejmenší procento lidí s vysokoškolským vzděláním a naopak odtud pochází nejvíce občanů v republice, kteří dosáhli pouze základního vzdělání. (viz graf níže).



Vzdělanostní struktura obyvatel ČR – 4.čtvrtletí 2014 - Zdroj - ČSÚ

¹ http://www.mesto-kadan.eu/dokumenty/komunitni_plan/SPLPKADAN_ZMK-2012-14.pdf

² Zdroj – Úřad práce

1.4. Cílové skupiny

- děti
- žáci
- rodiče
- školy a školská zařízení (vedení škol, pedagogičtí a další pracovníci ve školství)
- NNO
- zástupci ŠPZ
- zástupci místní samosprávy a státní správy
- odborná i široká veřejnost

1.5. Tvorba plánu

Místní plán inkluze vznikl ve spolupráci Odboru ekonomického (oblast školství) a Odboru sociálních věcí a zdravotnictví města Kadaně s řediteli mateřských a základních škol působících na území města Kadaně, se zástupci zájmového vzdělávání, zástupci neziskové organizace Radka z.s. a neziskové organizace Světlo z.s., zástupci Místního akčního plánu vzdělávání v ORP Kadaň a s dalšími subjekty vstupujícími do procesu vzdělávání dětí a žáků. Výraznou měrou a svými zkušenostmi přispěli pracovníci Agentury pro sociální začleňování. Při tvorbě MPI byla využita dostupná data Odboru ekonomického (oblast školství), Odboru sociálních věcí a zdravotnictví, výstupy z diskuze s řediteli mateřských a základních škol, výstupy z pracovních skupin Vzdělávání a z pracovních skupin MAP ORP Kadaň, SWOT analýzy k tématu předškolního a základního vzdělávání ve městě.

PS Vzdělávání Kadaň		
Jméno	funkce	Subjekt
Mgr. Zdeněk Hosman	Ředitel školy	ZŠ Na Podlesí
Mgr. Alena Roubínová	Ředitelka školy	ZŠ Chomutovská
Mgr. Stanislav Hakl	Ředitel školy	ZŠ Rudolfa Koblice
Mgr. Pavel Soukup	Zástupce ředitelky školy	ZŠ Školní
Mgr. Simona Žáková	Zástupkyně ředitelky školy	ZŠ a MŠ Pod Nemocnicí
Mgr. Jan Losenický	Místostarosta Kadaně – pověřený pro oblast školství	Město Kadaň
Mgr. Tomáš Mědílek	Vedoucí Odboru sociálních věcí a zdravotnictví MěÚ Kadaň	MěÚ Kadaň
Mgr. Veronika Pešičková	Manažerka SPSZ MěÚ Kadaň	MěÚ Kadaň
Helena Gvoždiáková	Referentka Odboru ekonomického pro oblast školství MěÚ Kadaň	MěÚ Kadaň
Bc. Pavlína Holubová	Manažerka	Světlo, z.s.
Bc. Vendula Kádárová	Manažerka	Světlo, z.s.
Bc. Olga Šoltésová	Vedoucí SCR, personální zástupkyně ředitelky	Radka, z.s.
Mgr.Bc. Erika Zelenková	Ředitelka školy	MŠ Čtyřlístek
Bc. Jana Vízková	Ředitelka školy	MŠ Olgy Havlové
Mgr. Diana Roubová	Ředitelka školy	ZŠ a MŠ Začít spolu
Mgr. Jana Štecherová	Ředitelka školy	MŠ Barvička
Bc. Iva Amin	Ředitelka školy	MŠ Klásek
Mgr. Jitka Pichlíková	Ředitelka školy	MŠ Hvězdička

Olga Sladkovská	Ředitelka školy	MŠ Písnička
Bc. Jitka Stasinka Slivoňová	Ředitelka školy	ZUŠ Klementa Slavického
Mgr. Diana Roubová	Ředitelka školy	Začít spolu
Mgr. Jiří Štěrba	Ředitel	DDM
Mgr. Daniel Novotný	Zástupce ředitele pro praktické vyučování střediska Kadaň	SŠTGA Chomutov
Mgr. Jana Selingerová	Vedoucí	PPP Kadaň
Mgr.Bc. Šárka Filipová	Konzultantka inkluzivního vzdělávání	ASZ

MPI je v souladu s celonárodními i regionálními strategickými dokumenty:

MAP ORP Kadaň, Akční plán inkluzivního vzdělávání 2016-18, Dlouhodobý záměr vzdělávání a rozvoje vzdělávací soustavy České republiky na období 2015-2020, Dlouhodobý záměr vzdělávání a rozvoje vzdělávací soustavy v Ústeckém kraji na období 2016-2020, Strategický plán města Kadaně.

1.6. Vize:

Děti a žáci na území města Kadaně jsou vzděláváni v adekvátních podmínkách tak, aby byl maximálně rozvíjen jejich potenciál.

2. ANALYTICKÁ ČÁST

2.1. Město Kadaň, Městský úřad Kadaň

Město Kadaň jako nositel plánu a koordinátor aktivit MPI komunikuje s odbornou i laickou veřejností a se všemi aktéry inkluzivního vzdělávání. Odbor ekonomický Městského úřadu v Kadani zajišťuje výkon státní správy a samosprávy v oblasti školství prostřednictvím jedné referentky na plný úvazek. Z Odboru sociálních věcí a zdravotnictví se na tvorbě plánu podíleli vedoucí odboru a manažerka SPSZ. K plánu měli možnost se vyjádřit jak pověření zástupci města Kadaně, tak všichni aktéři vzdělávání v lokalitě.

Město Kadaň realizuje projekt **Sanace rodinného prostředí**, kterým chce přispět ke snížení míry negativních a patologických jevů v rodinách, žijících v sociálně vyloučených lokalitách nebo lokalitách ohrožených sociálním vyloučením, jejichž děti jsou ohrožené nevyhovujícím rodinným a sociálním prostředím. Účinným řešením bude efektivní práce s celou rodinou, včetně inovativních prvků - využití dětských psychologů a psychiatrů při klientské práci, pořádání případových a rodinných konferencí, realizací táborů pro mládež z klientských rodin. Aktivity projektu vychází ze zájmu cílové skupiny, který byl identifikován přímo v terénu sociálními pracovníky jednotlivých sociálních služeb a z návrhů Týmu pro děti a mládež (OSPOD, školy, policie, pediatři, poskytovatelé sociálních a prarodinných služeb a další odborníci). Město intervnuje v rodinách ze sociálně vyloučených lokalit spolu s partnery také poskytováním sociálních a prarodinných služeb TP, SAS a NZDM, či provozováním předškolních klubů a rodičovských center.³ Tento projekt je realizován v rámci OPZ od prosince 2016 po dobu tří let.

2.2. Popis škol, školských zařízení a organizace poskytující vzdělávání na území města Kadaně

Na území města Kadaně působí ke 30.9. 2017 tyto školy, školská zařízení a organizace poskytující vzdělávání:

- **Mateřská škola Olgy Havlové Kadaň, ul. Kpt. Jaroše 581, příspěvková organizace**
- **Mateřská škola, ul. Žitná 615, 432 01 Kadaň, příspěvková organizace (MŠ Klásek)**
- **Mateřská škola, ul. Klášterecká 1557, 432 01 Kadaň, příspěvková organizace (MŠ Čtyřlístek)**
- **Mateřská škola, Školní 1479, Kadaň, příspěvková organizace (MŠ Písnička)**
- **Mateřská škola, ul. Husova 1337, 432 01 Kadaň, příspěvková organizace (MŠ Barvička)**
- **Mateřská škola, ul. Na Podlesí 1481, 432 01 Kadaň, příspěvková organizace (MŠ Hvězdička)**
- **Základní škola Kadaň, ul. Školní 1479, okres Chomutov (1. ZŠ)**
- **Základní škola Rudolfa Koblíce, Pionýrů 1102, Kadaň (2. ZŠ)**
- **Základní škola Kadaň, ul. Chomutovská 1683, okres Chomutov (3. ZŠ)**
- **Základní škola Kadaň, Na Podlesí 1480, okres Chomutov (5. ZŠ)**
- **Základní škola a mateřská škola při nemocnici, Kadaň, Chomutovská 1289**
- **ZAČÍT SPOLU Základní škola a Mateřská škola Kadaň**
- **Základní umělecká škola Klementa Slavického, Kadaň**
- **Dům dětí a mládeže Šuplík Kadaň, ul. Jana Roháče 1381**
- **Střední škola technická, gastronomická a automobilní, Chomutov, příspěvková organizace (pracoviště Kadaň)**

V závorce je uveden neoficiální název školy, který je v místě častěji užíván.

³ Projektová žádost Sanace rodinného prostředí

2.2.1. Mateřské školy zřizované městem Kadaň

2.2.1.1. Přehled mateřských škol zřizovaných městem Kadaň

název školy	kapacit a	počet běžných tříd	počet dětí v běžných třídách	počet dětí se SVP v běžných třídách	počet speci álních tříd	počet dětí ve speciálních třídách (SVP)	fyzický počet pedagogů/ přepočtený	fyzický počet asistentů pedagoga/ přepočtený
Mateřská škola, ul. Husova 1337- „Barvička“	102	4	102	0	0	0	8/8	0
Mateřská škola Olg Havlové , ul. Kpt. Jaroše 581	75	3	60	0	1	14	7/6,9	1/1
Mateřská škola, ul. Klášterecká 1557- „Čtyřlístek“	95	3	71	3	1	15	9/8,5	2/1,5
Mateřská škola, ul. Žitná 615- „Klásek“	86	4	86	0	0	0	8/7,4	0
Mateřská škola, Školní 1479 – „Písnička“	100	4	100	0	0	0	8/7,8	0
Mateřská škola, ul. Na Podlesí 1481- „Hvězdička“	165	7	163	0	0	0	14/13,1	0
Základní škola a mateřská škola při nemocnici (MŠ)	15	1	6	0	0	0	1/0,3	0
Celkem	638	26	588	0	2	29	55/52	2/1,55

2.2.1.2. Charakteristika mateřských škol:

Mateřská škola Barvička v ulici Husova zajišťuje všestrannou péči o děti zpravidla ve věku od 3 do 6 let i pro děti s odloženou školní docházkou.⁵ Spádově sem patří sociálně vyloučená lokalita v Kadani a Prunéřově. ŠVP PV má motivační název **S naší školkou Barvičkou projdeme zem celičkou** a je zaměřen na poznávání nejbližšího okolí a regionu Kadaňska. Škola realizuje v rámci vzdělávání své projekty – Indiánský týden, Děti hrají divadlo dětem apod.

Škola je zapojena do výzvy Podpora škol formou projektů zjednodušeného vykazování – **Šablony pro MŠ a ZŠ**.

⁴ Výkaz o mateřské škole ke 30.9. 2017 poskytl Odbor školství, kultury a sportu MÚ Kadaň

⁵ <http://www.msbarvicka.estranky.cz/>

Podpora škol formou projektů zjednodušeného vykazování – Šablony pro MŠ a ZŠ I (výzva č. 02_16_022)

Název školy	Mateřská škola Kadaň, "Barvička"		
Název projektu	MŠ Barvička		
Termín realizace projektu	1.9. 2017 – 31.8. 2019	Maximální hodnota projektu	417 800 Kč
Šablona	jednotková cena šablony	počet šablon	za šablonu celkem
<i>školní asistent</i>	17 510 Kč	12	210 120 Kč
<i>Vzdělávání pedagogických pracovníků MŠ – DVPP v rozsahu 16 hodin</i>	6 752 Kč	2	13 504 Kč
<i>Osobnostně sociální rozvoj předškolních pedagogů MŠ v rozsahu 16 hodin</i>	6 752 Kč	2	13 504 Kč
<i>Sdílení zkušeností pedagogů z různých škol prostřednictvím vzájemných návštěv (pro MŠ)</i>	8 492 Kč	14	118 888 Kč
Zvolená hodnota projektu	378 072 Kč		

Mateřská škola Olgy Havlové vzdělává děti zdravé, děti se speciálními vzdělávacími potřebami a děti s logopedickými vadami.⁶ Děti se SVP se vzdělávají ve speciální třídě, která má svého asistenta pedagoga. Ve správním řízení přijímání dětí k předškolnímu vzdělávání pro školní rok 2017/2018 bylo přijato 14 dětí do běžných tříd a 7 dětí se SVP a potřebou podpůrných opatření do speciální třídy. Škola se již několikátým rokem zapojuje do rozvojového programu MŠMT v oblasti logopedie s projektem Mám šikovný jazýček. ŠVP PV má název **Jedna, dva, tři, čtyři, pět, poznáváme celý svět**.

Škola je zapojena do výzvy Podpora škol formou projektů zjednodušeného vykazování – **Šablony pro MŠ a ZŠ I** v oblasti personální podpory, osobnostně sociální a profesního rozvoje pedagogů MŠ. **Podpora škol formou projektů zjednodušeného vykazování – Šablony pro MŠ a ZŠ I (výzva č. 02_16_022)**

Název školy	Mateřská škola Olgy Havlové, Kadaň		
Název projektu	Vzdělávání pro všechny 22		
Termín realizace projektu	1.9. 2017 – 31.8. 2019	Maximální hodnota projektu	365 000 Kč
Šablona	jednotková cena šablony	počet šablon	za šablonu celkem
<i>školní asistent</i>	17 510 Kč	19	332 690 Kč
<i>DVPP 16 hodin</i>	6 752 Kč	1	6 752 Kč
<i>Osobnostně sociální rozvoj předškolních pedagogů MŠ v rozsahu 16 hodin</i>	6 752 Kč	1	6 752 Kč
<i>Sdílení zkušeností pedagogů z různých škol prostřednictvím vzájemných návštěv (pro MŠ)</i>	8 492 Kč	2	16 984 Kč

⁶ <http://www.ms-olgyhavlove.cz/clanky/informace/charakteristika-ms/>

Mateřská škola Čtyřlístek v ulici Klášterecká se dlouhodobě profiluje jako škola, která nabízí odbornou péči dětem s narušenou komunikační schopností. V současné době MŠ tvoří 3 třídy, do kterých jsou děti zařazovány podle věku. Jedna speciální třída, zřízená podle §16 školského zákona, vzdělává děti se závažnými vadami řeči.⁷ Ve speciální třídě pracuje asistent pedagoga a speciální pedagog – logoped. ŠVP PV má motivační název . ŠVP PV má motivační název **Společně na cestě za jedinečností a** staví na principech osobnostně orientovaného modelu výchovy a vzdělávání a konstruktivistického přístupu. Důraz klade na tzv. individualizovanou výchovu a vzdělávání, to znamená: respektování individuálních zvláštností jedince, akceptování jeho specifických potřeb, včetně uplatňování tzv. empatického přístupu. V průběhu „učení se novému“ usiluje o to, aby dítě předkládaným tzv. „problémovým situacím“ porozumělo a dokázalo naučené znalosti a dovednosti použít v běžném životě.

Škola je zapojena do výzvy Podpora škol formou projektů zjednodušeného vykazování – **Šablony pro MŠ a ZŠ I** v oblasti personální podpory, osobnostně sociální a profesního rozvoje pedagogů MŠ.

Podpora škol formou projektů zjednodušeného vykazování – Šablony pro MŠ a ZŠ I (výzva č. 02_16_022)

Název školy	Mateřská škola Kadaň, Čtyřlístek		
Název projektu	MŠ Čtyřlístek se inovuje		
Termín realizace projektu	1.9. 2017 - 31.8. 2019	Maximální hodnota projektu	393 600 Kč
Šablona	jednotková cena šablony	počet šablon	za šablonu celkem
<i>školní asistent</i>	17 510 Kč	21	367 710 Kč
<i>DVPP 16 hodin</i>	6 752 Kč	1	6 752 Kč
<i>Sdílení zkušeností pedagogů prostřednictvím návštěv</i>	8 492 Kč	2	16 984 Kč
Zvolená hodnota projektu	391 446 Kč		

Mateřská škola Klásek v ulici Žitná má ŠVP PV s názvem **At' je teplo nebo zima, v našem Klásku je nám prima** – se zaměřuje na všestranný rozvoj dítěte po stránce rozumové, tělesné i po stránce emocionální. Nabízí pestrou škálu aktivit a činností pro děti tak, aby měly možnost vše vyzkoušet, dojít se přes vlastní zkušenost k poznatku o světě, ve kterém žijí. Kapacita školy je 86 míst a děti jsou rozdělené ve 4 třídách podle věku. Dětem jsou nabízeny také volnočasové aktivity – šikovné ručičky, logopedická náprava, hudebně pohybové činnosti a seznámení s angličtinou.⁸

Škola je zapojena do výzvy Podpora škol formou projektů zjednodušeného vykazování – **Šablony pro MŠ a ZŠ I**.

Podpora škol formou projektů zjednodušeného vykazování – Šablony pro MŠ a ZŠ I (výzva č. 02_16_022)

Název školy	Mateřská škola Kadaň, "Klásek"
Název projektu	MŠ Klásek 22

⁷ Webové stránky školy - <http://www.msctyrlitek-kadan.cz/o-nas/>

⁸ Webové stránky školy - <http://www.msklasek.estranky.cz/clanky/charakteristika-skoly.html>

Termín realizace projektu	1.9.2017 – 31.8.2019	Maximální hodnota projektu	382 600 Kč
Šablona	jednotková cena šablony	počet šablon	za šablonu celkem
<i>školní asistent</i>	17 510 Kč	18	315 180 Kč
<i>Prevence logopedických vad a problémů komunikačních schopností u dětí v MŠ</i>	25 320 Kč	1	25 320 Kč
<i>Osobnostně sociální rozvoj předškolních pedagogů MŠ v rozsahu 16 hodin</i>	6 752 Kč	1	6 752 Kč
<i>Specifika práce pedagoga s dvouletými dětmi v MŠ</i>	10 128 Kč	1	10 128 Kč
Zvolená hodnota projektu			357 380 Kč

Mateřská škola Písnička ve Školní ulici je čtyřtřídní s kapacitou 100 dětí nejmladší v Kadani.⁹ Je zcela zaplněná. Vzdělávání dětí probíhá podle ŠVP PV **S písničkou a úsměvem poznáváme celý svět**, který je koncipován na všestranný rozvoj dítěte bez profilace některé z oblastí. Pořádají společné odpolední akce pro děti s rodiči, výjezdy za kulturou (divadelní představení), spolupracují s lesníky – ekologická výchova.

Škola je zapojena do výzvy Podpora škol formou projektů zjednodušeného vykazování – **Šablony pro MŠ a ZŠ I**.

Podpora škol formou projektů zjednodušeného vykazování – Šablony pro MŠ a ZŠ I (výzva č. 02_16_022)

Název školy	Mateřská škola Kadaň, "Písnička"		
Název projektu	MŠ Písnička 22		
Termín realizace projektu	1.9. 2017 – 31.8. 2019	Maximální hodnota projektu	420 000 Kč
Šablona	jednotková cena šablony	počet šablon	za šablonu celkem
<i>školní asistent</i>	17 510 Kč	22	385 220 Kč
<i>Odborně zaměřená tematická setkávání a spolupráce s rodiči dětí v MŠ</i>	22 056 Kč	1	22 056 Kč
Zvolená hodnota projektu	407 276 Kč		

Mateřská škola Hvězdička v ulici Na Podlesí v současnosti vzdělává 145 dětí v běžných třídách podle ŠVP PV **Hvězdička ve světě barevných kamínků**, který je zaměřen na vytváření pohodového klimatu a bezpečného prostředí v mateřské škole.¹⁰ Po ukončeném správním řízení přijímání dětí k předškolnímu vzdělávání bude mít škola v příštím školním roce téměř naplněnou kapacitu. Mateřská škola si nepodávala projekt do Šablon.

Mateřská škola při nemocnici (pracoviště ul. Golovinova 1559) je součástí subjektu Základní škola a mateřská škola při nemocnici Kadaň, Chomutovská ulice 1289. Ke 30.9. 2016 (poslední sběr dat) se v ní vzdělávalo 5 dětí.

⁹ Webové stránky školy - <http://www.mspisnicka.estranky.cz/clanky/charakteristika-skoly.html>

¹⁰ Webové stránky školy - <http://www.mshvezdicka.eu/menu.htm>

Mateřské školy na území města Kadaně mají velmi dobře nastavenou vzájemnou spolupráci. Každá mateřská škola pořádá jednou za rok akci pro ostatní MŠ – Velikonoční zdobení břízek, Malování s Maxipsem Fíkem, Dopravní hry, Zdobení vánočního stromce, Výstava výtvarných prací dětí z MŠ.

Krom toho MŠ spolupracují i s ostatními subjekty – se základními školami při přechodu dětí z MŠ na ZŠ, při společných aktivitách s DDM Šuplík (Klaunovy hry), se ZUŠ při vzájemných návštěvách s nabídkou uměleckých aktivit.

Dvě MŠ jsou zaměřené na zvýšenou logopedickou péči – MŠ Čtyřlístek a MŠ Olgy Havlové mají speciální logopedické třídy s asistenty pedagoga.

V souvislosti se zavedením povinného předškolního vzdělávání od roku 2017/2018 mají všechny MŠ naplněnou kapacitu.

2.2.1.2. Spádové obvody mateřských škol

V souvislosti se změnou legislativy (povinné předškolní vzdělávání rok před vstupem na ZŠ) stanovilo školské obvody mateřských škol obecně závaznou vyhláškou č. 1/2017 takto:

Mateřská škola Olgy Havlové Kadaň, ul. Kpt. Jaroše 581, příspěvková organizace: ul. Pastýřská studánka, Dvořákova, Jungmannova, Mírové náměstí, Komenského, Čsl. Armády, Jana Švermy, Chomutovská č. p. 1255 až 1260, 1262 až 1265, 1266 až 1273 a 1276, Čechova, Lázeňská, Tyršova, Žatecká, Božena Němcové, Kpt. Jaroše, Löschnerovo nám.;

Mateřská škola, ul. Žitná 615, 432 01 Kadaň, příspěvková organizace: ul. Hřbitovní, Věžní, Sukova, Zeyerova, Skalní, Žitná, Polní, Obr. Míru, Ovesná, Jitřní, Rokelská, Pokutická, Ječná, Javorová, Říční, Sládkova, Průmyslová, Borová, Topolová, Jedlová, Habrová, Lísková, Lipová, Luční, Sluneční, Jezerka, Nové Nádraží, Vinohrady, Koželužská č. p. 1503 až 1506, Želinská;

Mateřská škola, ul. Klášterecká 1557, 432 01 Kadaň, příspěvková organizace: ul. Budovatelů, Březinova, Havlíčkova, T. G. Masaryka, Václava Havla, Pionýrů, Klášterecká, Brožíkova, Alešova, Mánesova, Máchova, Jiráskova, Nerudova, Raisova, Fibichova, V Zahrádkách, Na Strážišti, Strmá, Pod Sv. kopečkem, Vrchlického a dům č. p. 169 v místní části Prunéřov;

Mateřská škola, Školní 1479, Kadaň, příspěvková organizace (MŠ Písnička):

Místní části nebo jejich části: Brodce, Kadaňská Jeseň, Meziříčí, Nová Víška, Pokutice, Prunéřov (část), Zásada u Kadaně, Tušimice, Úhošťany

Ulice nebo jejich části v místní části Kadaň: ul. U Stadionu, Chomutovská č.p. 1042 - 1043, 1194 - 1199, 1217 - 1222, 1200 - 1210, 1229 - 1231, ul. Koželužská 1527 - 1523, 1. máje, 5. května, Školní, Na Příkopě, Červeného kříže.

Mateřská škola, ul. Husova 1337, 432 01 Kadaň, příspěvková organizace: ul. Golovinova č. p. 1326 až 1330, 1338 a 1340 až 1354, Husova, Bystřická, Třešňová, Chomutovská č. p. 568, 853, 998, 1364, 1365, 1899, 1232 až 1243, 1289, 1361, 1567 až 1574, 1248 až 1253, 1491, 1618 až 1623 a 1998, Nad Nemocnicí, Příčná, Zahradní, Prunéřovská a dům č. p. 265 v místní části Prunéřov;

Mateřská škola, ul. Na Podlesí 1481, 432 01 Kadaň, příspěvková organizace: ul. Golovinova č. p. 1312 až 1318, 1355 až 1360 a 1559, Nová Kolonie, Na Průtahu, Na Podlesí, Poštovní, Chomutovská č. p. 1277 až 1288 a dům č. p. 377 v místní části Prunéřov.¹¹

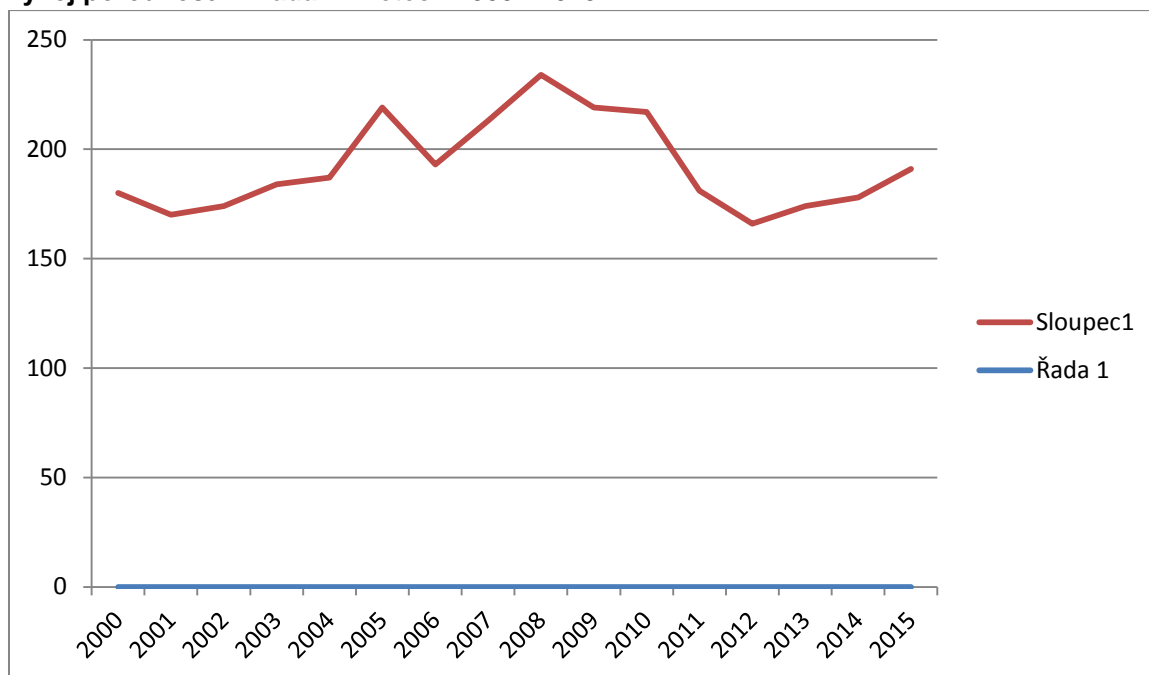
¹¹ Obecně závazná vyhláška č. 1/2017, kterou se stanoví školské obvody mateřských škol zřízených městem Kadaň a část společného školského obvodu mateřské školy zřízené městem Kadaň ze dne 9. 2. 2017

2.2.1.3. Současná naplněnost MŠ, výhled

Celkový počet dětí docházejících do mateřských škol se odvíjí od kapacity těchto zařízení. Míra využívání mateřských škol, či placených volnočasových aktivit je mezi sociálně vyloučenými obyvateli nižší než v běžné populaci. V současné době není znám přesný počet dětí ve věku 3 - 6 let z rodin ohrožených sociálním vyloučením, které nedochází do MŠ.

Novelizace zákona č. 561/2004 Sb., o předškolním, základním, středním, vyšším odborném a jiném vzdělávání (školský zákon) ve znění pozdějších předpisů přinesla několik podstatných změn týkajících se předškolního vzdělávání. Povinné předškolní vzdělávání ve školním roce 2017/2018 se týká dětí, které dosáhly do 31. 8. 2017 věku 5 let.

Vývoj porodnosti v Kadani v letech 2000 - 2015



V grafu jsou zobrazeny počty živě narozených dětí v daném roce.¹²

Z výše uvedeného grafu vývoje porodnosti v Kadani vyplývá, že nejsilnější populační ročníky docházejí v současnosti na 1. stupeň základní školy. Úbytek narozených dětí za poslední roky sice znamená menší zátěž na kapacitu mateřských škol, ale vzhledem k povinnému předškolnímu vzdělávání od školního roku 2017/2018 budou místa v mateřských školách zaplněna. Vyplývá to z aktuálních informací od ředitelky MŠ po ukončení správního řízení přijímání dětí k předškolnímu vzdělávání pro školní rok 2017/2018.

¹² <https://www.czso.cz/csu/czso/databaze-demograficky-udaju-za-vybrana-mesta-cr>

2.2.2. Základní školy zřizované městem Kadaň

2.2.2.2. Přehled a charakteristika základních škol zřizovaných městem Kadaň

Tabulka č.2 - Přehled základních škol (zřizovatel město)								
název školy	kapacita	počet běžných tříd	počet dětí v běžných třídách	počet dětí se SVP v běžných třídách/nadání	počet speciálních tříd	počet dětí ve speciálních třídách (SVP)	fyzický počet pedagogů/přepočtený	Fyzický počet asistentů pedagoga/přepočtený
Základní škola Rudolfa Koblice, Pionýrů 1102	470	21	453	22/2	0	0	27/27	9/7,25
Základní škola Kadaň, ul. Školní 1479	440	19	382	22/1	0	0	24/23,9	2/1,5
Základní škola Kadaň, ul. Chomutovská 1683	510	18	411	24/0	0	0	25/23,4	5/3,25
Základní škola Kadaň, Na Podlesí 1480	510	20	450	28/1	0	0	27/25,3	7/5
Základní škola a mateřská škola při nemocnici, Kadaň, Chomutovská 1289	162	0	0	0	11	104	19/17,6	6/5
Celkem	2092	78	1696	96/4	11	104	122/117,2	29/22

Podklady k tabulce v poznámce pod čarou^{13 14}

Základní škola Rudolfa Koblice, ul. Pionýrů (2. ZŠ)

Je to úplná škola s devíti postupnými ročníky pro cca 400 žáků. Na obou stupních školy je zpravidla po dvou paralelních třídách. Škola se snaží svým ŠVP ZV s motivačním názvem **Škola v pohodě** vyjít vstříc nárokům dnešní společnosti. Do popředí se dostávají přírodní vědy, práce na počítačích a znalost cizích jazyků, implementují do vzdělávání prvky programu Začít spolu.¹⁵

Při škole pracuje školní družina pro 120 dětí a školní klub pro 74 žáků se zajímavou nabídkou volnočasových aktivit.

Již několik let škola spolupracuje s občanským sdružením Společně k bezpečí. Hlavním tématem jsou zejména aktuální problémy – kyberšikana a šikana dětí.

¹³ Výkaz o základní škole M3 ke 30.9. 2016 poskytl Odbor školství, kultury a sportu MÚ Kadaň

¹⁴ Školský rejstřík – stránky MŠMT: <http://rejskol.msmt.cz/>

¹⁵ Webové stránky školy - <http://www.2zskadan.cz/o-skole/>

Rodiče si zvykli na „**schůzky mezi šesti očima**“, které se řídí přesnými pravidly a je u nich přítomen vedle rodiče také žák. Také díky tomuto přístupu se může škola pochlubit certifikátem projektu „Rodiče vítání“.

V rámci **Výzvy 57** byly nakoupeny stovky elektronických titulů jako součást školní knihovny včetně čteček.

V loňském roce se škola zapojila do projektu **Výzva 51**, který přinesl téměř milion korun na podporu vzdělávání pedagogů v oblasti ICT a práci s dotykovými zařízeními. Tyto prostředky byly využity na vybudování digitální jazykové laboratoře **Robotel** a na úhradu školení. Díky **Výzvě 56** se také početná skupina žáků se svými angličtináři podívala postupně do anglického **Hastingsu** a **Brightonu** na jazykový pobyt.

Škole se také podařilo uspět s projektem „Inspirování multikulturní Evropou“ v rámci programu **Erasmus+**. Se školní profilací souvisí také **projekt Region – Environmentální vzdělávání v Ústeckém a Karlovarském kraji**, do kterého byla škola vybrána. V rámci tohoto projektu financovaného EU provozují eko-stezku na školním pozemku.¹⁶

Projekt **Nenech to být**, do kterého je škola zapojená, je internetový systém a mobilní aplikace bojující proti šikaně a vylučování dětí z kolektivu na školách po celé ČR. S podporou MŠMT přináší efektivní způsob odhalování těchto problémů ještě v jejich zárodku.¹⁷

Škola se zúčastnila prezentace středních škol v Chomutově a Ostrově **Vzdělávání 2016**.

Škola je zapojena do výzvy Podpora škol formou projektů zjednodušeného vykazování – **Šablony pro MŠ a ZŠ I** v oblasti personální podpory, osobnostně sociální a profesního rozvoje pedagogů ZŠ a extrakurikulárních rozvojových aktivit.

Podpora škol formou projektů zjednodušeného vykazování – Šablony pro MŠ a ZŠ I (výzva č. 02_16_022)

Název školy	Základní škola Rudolfa Koblíce Kadaň, ul. Pionýrů		
Název projektu	Cesty ke zlepšování výuky		
Termín realizace projektu	1.2. 2017 – 31.1. 2019	Maximální hodnota projektu	Neuvedeno
Šablona	jednotková cena	počet šablon	za šablonu celkem
Školní speciální pedagog	28 035 Kč	19	532 665 Kč
DVPP 16 hodin	6 752 Kč	1	6 752 Kč
CLIL ve výuce	26 885 Kč	9	241 965 Kč
Čtenářský klub	17 277 Kč	8	138 216 Kč
Klub zábavné logiky a rozvoje matematické gramotnosti	17 277 Kč	8	138 216 Kč
Doučování žáků ZŠ ohrožených školním neúspěchem	8 523 Kč	18	153 414 Kč
Zvolená hodnota projektu	1 211 228 Kč		

Základní škola Kadaň, Školní ulice 1479 (1. ZŠ)

Vzdělávání v devíti postupných ročnících probíhá podle ŠVP ZV **Kadaňská jednička**. Pro zkvalitnění služeb dítěti, vztahů mezi školou a rodiči a pomoc dítěti v náročných situacích pracuje ve škole poradenské centrum, které mohou využívat učitelé, žáci a také rodiče. V rámci tohoto centra

¹⁶ Výroční zpráva ZŠ Rudolfa Koblíce za školní rok 2015/2016

¹⁷ <https://www.nntb.cz/o-projektu/>

jsou poskytovány služby školních poradenských pracovníků v oblasti prevence a řešení výukových a výchovných obtíží, sociálně patologických jevů (zejména šikany a jiných forem agresivního chování, zneužívání návykových látek) a dalších problémů souvisejících se vzděláváním a s motivací k překonávání problémových situací.¹⁸

Škola se zapojuje do různých projektů. V loňském školním roce to byla akce v rámci kariérového poradenství **Stavebnictví – perspektiva pro mladé** spojená s návštěvou SPŠ stavební v Kadani a SPŠ v Chomutově. Škola spolupracuje se spolkem RADKA v rámci **projektu Rosteme spolu**, který má za cíl poskytnout podporu dětem z cílové skupiny, aby byly dostatečně připravené na vstup do ZŠ, aby zvládly povinnou školní docházku a aby jejich rodiče měli dostatečné kompetence nezbytně potřebné k podpoře dětí ve vzdělávání a jejich zdravém vývoji. Náplní dalšího projektu s názvem **Bez hranic**, který organizuje spolek Radka, je poznávání a sblížování kultur, budování tolerantního prostředí. **Projekt Malí kamarádi** je zaměřen na **spolupráci s mateřskou školou Písnička a Klásek** formou vzájemných návštěv a vystoupení. Dobrá spolupráce je i s DDM Šuplík a Městskou knihovnou.¹⁹

Škola je zapojena do výzvy Podpora škol formou projektů zjednodušeného vykazování – **Šablony pro MŠ a ZŠ I** v oblasti personální podpory, osobnostně sociální a profesního rozvoje pedagogů ZŠ a extrakurikulárních rozvojových aktivit.

Podpora škol formou projektů zjednodušeného vykazování – Šablony pro MŠ a ZŠ I (výzva č. 02_16_022)

Název školy	Základní škola Kadaň, Školní		
Název projektu	Spolu lépe		
Termín realizace projektu	1.9. 2017 – 31.8. 2019	Maximální hodnota projektu	985 400 Kč
Šablona	jednotková cena šablony	počet šablon	za šablonu celkem
<i>Školní asistent (0,5 na měsíc)</i>	17 510 Kč	24	420 240 Kč
<i>Sdílení zkušeností pedagogů prostřednictvím návštěv</i>	8 492 Kč	2	16 984 Kč
<i>Tandemová výuka</i>	7 780 Kč	4	31 120 Kč
<i>CLIL ve výuce</i>	26 885 Kč	13	349 505 Kč
<i>Čtenářský klub</i>	17 277 Kč	4	69 108 Kč
<i>Doučování žáků ZŠ ohrožených školním neúspěchem</i>	8 523 Kč	11	93 753 Kč
Zvolená hodnota projektu	980 710 Kč		

Základní škola Kadaň, ulice Chomutovská 1683 (3. ZŠ)

Jedná se o úplnou školu s devíti postupnými ročníky. Výuka probíhá podle vzdělávacího programu ŠVP ZV **Sluníčková škola**, ve kterém je kladen důraz na utváření příjemné atmosféry a mezilidských vztahů, pozitivního přístupu k životu a bezpečného prostředí ve škole.²⁰ Kromě klasické výuky škola využívá i alternativních metod (např. čtení genetickou metodou, výuka matematiky pomocí budování schémat prof. Hejného, zážitkové učení a projektové dny). Žákům nabízí výuku anglického, německého i ruského jazyka. Je kladen důraz na environmentální výchovu. ŠPP je ve škole

¹⁸ Výroční zpráva o činnosti ZŠ Školní za školní rok 2015/2016

¹⁹ Webové stránky ZŠ Školní - <http://1zskadan.cz/>

²⁰ Výroční zpráva o činnosti ZŠ Chomutovská (školní rok 2015/2016)

zajišťované výchovným poradcem a školním metodikem prevence. Škola řeší nedostatek odborných učeben vhodným uspořádáním a vybavením stávajících kmenových tříd.²¹

V rámci svého ŠVP realizuje škola několik koncepčních záměrů: **Sluníčková škola** (zaměření na atmosféru a vztahy ve škole, **Slunce v srdci** (příjemné a estetické prostředí ve škole), **Projekt Paprsek** (ročníkové práce, almanach), **Počítač náš pomocník** (vybavení moderní ICT technikou, propojování informatiky s ostatními předměty), **Chceme si pomáhat, Barvička náš kamarád, Takoví jsme!** (prezentace školy na veřejnosti, noviny, místní televize apod.) **Chceme si pomáhat** je projekt zaměřený na zdravý způsob života a funguje jako peer program. Se spádovou mateřskou školou spolupracuje při přechodu dětí z MŠ na ZŠ – projekt **Barvička – náš kamarád**.

Školní družina pro 125 žáků a školní klub pro 250 žáků nabízejí širokou škálu kroužků v rámci zájmového vzdělávání a zapojily se do projektů Hodina pohybu navíc a Děti na startu. Spolupracují s SK Kadaň, Českým svazem aerobiku a fitness, DDM Šuplík, městskou knihovnou, kadaňskou ZUŠ a tanečním studiem Reflex.

Žáci 9. ročníků se zúčastňují besed k volbě povolání, které pro ně pořádají střední školy. PPP pro ně připravuje testy profesní orientace, které je podpoří v rozhodování o jejich budoucím profesním životě.

Škola realizovala v letech 2015-16 projekt Modernizace výuky zaměřený na podporu výuky cizích jazyků a čtenářské gramotnosti v rámci výzvy č. 56 OP Vzdělávání pro konkurenceschopnost. Díky tomuto projektu absolvovaly dvě učitelky intenzivní kurz anglického jazyka v zahraničí a jedna kurz němčiny. S projektem bylo spojeno i obnovení dětského knižního fondu školní knihovny, tj. nákup více než 350 knih. Ve spolupráci s Univerzitou Hradec Králové dokončila projekt Vzájemným učením - cool pedagog 21. století, který byl zaměřen na zvýšení kompetencí pedagogických pracovníků základních škol při integraci informačních a komunikačních technologií do výuky. Dalším úspěšným projektem byla Modernizace výuky cizích jazyků zaměřená na podporu rozvoje individuálních ústních komunikačních dovedností žáků v anglickém jazyce formou blended learningu. v rámci výzvy č. 57 OP Vzdělávání pro konkurenceschopnost.²²

Škola je zapojena do výzvy Podpora škol formou projektů zjednodušeného vykazování – **Šablony pro MŠ a ZŠ I** v oblasti personální podpory, osobnostně sociální a profesního rozvoje pedagogů ZŠ a extrakurikulárních rozvojových aktivit.

Podpora škol formou projektů zjednodušeného vykazování – Šablony pro MŠ a ZŠ I (výzva č. 02_16_022)

Název školy	Základní škola Kadaň, Chomutovská		
Název projektu	Sluníčkové inspirace pokračují		
Termín realizace projektu	1.9. 2017 – 31.8. 2019	Maximální hodnota projektu	1 040 400 Kč
Šablona	jednotková cena	počet šablon	za šablonu celkem
Školní asistent (0,5 na měsíc)	17 510 Kč	30	525 300 Kč
DVPP 16 hodin	6 752 Kč	19	128 288 Kč
Vzdělávání pedagogického sboru ZŠ zaměřené na inkluzi	1 360 Kč	17	23 120 Kč
Sdílení zkušeností pedagogů prostřednictvím návštěv	8 492 Kč	1	8 462 Kč
Tandemová výuka	7 780 Kč	1	7 780 Kč
CLIL ve výuce	26 885 Kč	4	107 540 Kč
Čtenářský klub	17 277 Kč	2	34 554 Kč

²¹ Webové stránky ZŠ Chomutovská - <http://3zskadan.cz/>

²² Webové stránky ZŠ Chomutovská - <http://3zskadan.cz/>

Klub zábavné logiky a rozvoje matematické gramotnosti	17 277 Kč	2	34 554 Kč
Doučování žáků ZŠ ohrožených školním neúspěchem	8 523 Kč	20	170 460 Kč
Zvolená hodnota projektu	1 040 058 Kč		

Základní škola Na Podlesí (5. ZŠ)

Je plně organizovanou školou s devíti ročníky a 19 třídami. V duchu školního vzdělávacího programu ŠVP ZV **Na učení jdeme od lesa** se zaměřuje na environmentální výchovu. Věnují se zde dětem mimořádně nadaným, ale také žákům se speciálními vzdělávacími potřebami.^{23 24} Mezi nedostatky patří složitější vnitřní členění areálu s dlouhými, těžko využitelnými chodbami, chybějící prostory pro společné výchovné či kulturní akce.

Součástí je školní klub a školní družina, každé s kapacitou 150 žáků, nabízející široké spektrum zájmových kroužků.

Na škole pracuje speciální pedagog - etoped, který se zaměřuje na prevenci sociálně patologických jevů, poskytuje pomoc žákům se SVP, kariérové poradenství, poradenství a konzultace rodičům i pedagogům. Ve školním roce 2015/16 se naše škola zapojila do **rozvojového programu MŠMT na podporu školních psychologů a školních speciálních pedagogů ve školách**. Z tohoto rozvojového programu čerpali od září 2015 až do srpna 2016 finanční prostředky na půl úvazku školního etopeda.

Ve spolupráci se Světlem realizovala škola preventivní program **Světlem k prevenci proti drogám**. V rámci volby povolání se žáci osmých tříd zúčastnili **akce Stavebnictví – perspektiva pro mladé**, navštívili SPŠS a OA Kadaň a SŠES, OA a SZŠ v Chomutově. Škola spolupracuje s Okresní hospodářskou komorou, která organizuje výstavu **VZDĚLÁVÁNÍ 2016**. Této výstavě se zúčastnili žáci devátých a osmých tříd. Okresní hospodářská komora byla také pořadatelem akce **Techno-days - veletrh technických oborů a řemesel**, které se za školu zúčastnily 7. třídy. Partnerem školy při přípravě vzdělávacích akcí je Kulturní zařízení města - KZK. V tomto školním roce připravilo pro školy prostřednictvím knihovny zajímavá autorská čtení. S DDM Šuplík, který pomáhá zajišťovat materiálně některé akce. Škola se zapojila do výzvy v rámci OPVK v prioritní ose 1.1 Zlepšení podmínek pro vzdělávání a předložila projekt s názvem **Škola hrou**, zaměřený na jazykové vzdělávání a uspěla s projektem **Moderně na techniku i cizí jazyky**. Pro čtyři sociálně slabé žáky získala škola prostředky na obědy – **Obědy dětem**.

Škola je zapojena do výzvy Podpora škol formou projektů zjednodušeného vykazování – **Šablony pro MŠ a ZŠ I** v oblasti personální podpory, osobnostně sociální a profesního rozvoje pedagogů ZŠ a extrakurikulárních rozvojových aktivit.

Podpora škol formou projektů zjednodušeného vykazování – Šablony pro MŠ a ZŠ I (výzva č. 02_16_022)

Název školy	Základní škola Kadaň, Na Podlesí		
Název projektu	Společně zlepšujeme výuku		
Termín realizace projektu	1.1.2017 – 31.12. 2018	Maximální hodnota projektu	1 112 917
Šablona	jednotková cena šablony	počet šablon	za šablonu celkem
Školní speciální pedagog	28 035 Kč	24	672 840 Kč
Sdílení zkušeností	8 492 Kč	4	33 968 Kč

²³ Webové stránky ZŠ Na Podlesí - <http://www.5zskadan.cz/index.php?type=Post&id=179>

²⁴ Výroční zpráva o činnosti ZŠ Na Podlesí (školní rok 2015/2016)

<i>pedagogů prostřednictvím návštěv</i>			
CLIL ve výuce	26 885 Kč	1	26 885 Kč
Čtenářský klub	17 277 Kč	4	69 108 Kč
Klub zábavné logiky a rozvoje matematické gramotnosti	17 277 Kč	8	138 216 Kč
Doučování žáků ZŠ ohrožených školním neúspěchem	8 523 Kč	20	170 460 Kč
Zvolená hodnota projektu			1 111 477 Kč

Základní škola a mateřská škola při nemocnici, Chomutovská 1289 se zaměřuje na vzdělávání a výchovu žáků, kteří se z různých důvodů nemohou vzdělávat v hlavním vzdělávacím proudu. Speciálními metodami a formami práce se snaží zajistit absolventům uplatnění a zařazení do praktického života. ŠVP ZV – LMP, **Tvořením se učíme** a ŠVP ZŠS **Tvoříme a učíme se**. Tato škola má souhlas zřizovatele k otevření přípravných tříd. Nemá vyhláškou stanovenou spádovost. V současné době se zde vzdělává 98 žáků v 10 třídách. Zaměstnává AP prostřednictvím Úřadu práce a také od letošního školního roku 2 pomocné asistenty pedagoga.

Tato škola má ve vzdělávací soustavě v Kadani své opodstatnění, dokud bude mít dostatek žáků i v souvislosti se zaváděním podpůrných opatření na ostatních ZŠ.

Škola se zapojila do výzvy Podpora škol formou projektů zjednodušeného vykazování – Šablony pro MŠ a ZŠ I.

Podpora škol formou projektů zjednodušeného vykazování – Šablony pro MŠ a ZŠ I (výzva č. 02_16_022)

Název školy	Základní škola a mateřská škola při nemocnici		
Název projektu	Vzděláváme a pomáháme		
Termín realizace projektu	1.9. 2017 – 31.8. 2019	Maximální hodnota projektu	Neuvedena
Šablona	jednotková cena šablony	počet šablon	za šablonu celkem
DVPP- 16 hodin	6 752 Kč	27	182 304 Kč
Doučování žáků ZŠ ohrožených školním neúspěchem	8 523 Kč	18	153 414 Kč
Zvolená hodnota projektu			335 718 Kč

2.2.2.1. Spádové obvody základních škol

Kadaň je rozdělena na 4 školské obvody obecně závaznou vyhláškou č.6/2012, kterou se stanoví školské obvody základních škol zřízených městem Kadaň. Do každého školského obvodu náleží část vyloučené lokality Prunéřov tak, aby bylo rovnoměrné rozložení žáků ze sociálně vyloučené lokality. Kromě toho do Kadaně dojíždějí žáci z okolních obcí: Kryštofovy Hamry, Klášterec, Vejprty, Chbany, Zelená, Vadkovice, Poláky, Hradec, Blov, Hořenice, Přeskaky, Rokle.

Základní škola Kadaň, ul. Školní 1479: ul. U Stadionu, Čechova, Lázeňská, Tyršova, Sládkova, Žatecká, Mírové náměstí, Čsl. Armády, Boženy Němcové, Sokolovská, Koželužská, Hřbitovní, 1. máje, Školní, Kpt. Jaroše, Věžní, Sukova, Zeyerova, Skalní, Žitná, Polní, Obránců míru, Ovesná, Jitřní, Rokelská, Pokutická, Ječná, 5. května, Vrchlického, Červeného Kříže, V Zahrádkách, Javorová,

Průmyslová, Borová, Krátká, Topolová, Jedlová, Habrová, Lísková, Lipová, Luční, Pastýřská Studánka, Sluneční, Jezerka, Nové Nádraží, Vinohrady, místní části města Kadaň – Brodce, Kadaňská Jeseň, Meziříčí, Nová Víska, Pokutice, Pruněřov 167, Zásada u Kadaně, Tušimice, Úhošťany, Pruněřov.

Základní škola Rudolfa Koblice, Pionýrů 1102: ul. Budovatelů, Jana Švermy, Březinova, Havlíčkova, T.G. Masaryka, Václava Havla, Pionýrů, Klášterecká, Brožíkova, Alešova, Mánesova, Jungmannova, Komenského, Máchova, Jiráskova, Nerudova, Raisova, Říční, Dvořákova, Fibichova, Na Strážišti, Strmá, Pod Svatým kopečkem, U Splitu, místní části města Kadaň - Pruněřov 169, Pruněřov.

Základní škola Kadaň, ul. Chomutovská 1683: ul. Chomutovská, Bystřická, Nad Nemocnicí, Příčná, Třešňová, Zahradní, Golovinova, Husova, Pruněřovská, městské části města Kadaň – Pruněřov 265, Pruněřov.

Základní škola Kadaň, Na Podlesí 1480: Na Podlesí, Poštovní, Chomutovská 1567-1576, Na Průtahu, Nová Kolonie, městské části města Kadaň – Pruněřov 377.²⁵

Základní škola a mateřská škola při nemocnici, Kadaň, Chomutovská 1289 nemá stanovenou spádovost.

Základní školy v Kadani se profilují svým různým zaměřením. Na každé škole funguje školské poradenské pracoviště, které pomáhá žákům se SVP, s kázeňskými problémy, v prevenci proti užívání drog a v kariérovém poradenství. Každá škola má zpracovaný MPP, kde se vypořádává patologickými vlivy chování a jejich prevencí. Žáci se SVP jsou od září 2016 přešetřováni podle nové legislativy, kdy jsou jim přiznávána podpůrná opatření různého stupně.

Zvláštní postavení má Základní škola a mateřská škola při nemocnici, která vzdělává žáky podle ŠVP ZV – LMP a ŠVP ZŠS ve speciálních třídách.

Všechny základní školy se zapojily do projektů v rámci podpory škol formou zjednodušeného vykazování – Šablony pro MŠ a ZŠ I.

2.2.3. Školy zřizované soukromými subjekty

ZAČÍT SPOLU Základní škola a Mateřská škola Kadaň (ZŠ 1. stupeň, MŠ, jesle)

Tato soukromá škola, jejímž zřizovatelem je Radka, z.s., zahájila svou činnost v roce 2015 s cílem poskytnout předškolní vzdělávání pro děti ve věku 3 - 6 let dle alternativního vzdělávacího programu ZAČÍT SPOLU. V České republice je program realizován jako součást Projektu podpory vzdělávání Open Society Fund Praha pod názvem „Začít spolu“ a to od roku 1994 v mateřských školách a od roku 1996 i na prvním stupni základních škol. „Program využívá projektového učení, integrovanou tematickou výuku a podnětné prostředí ve třídě. Prosazuje a umožňuje inkluzi dětí se speciálními vzdělávacími potřebami.“²⁶

Tato škola je pro tento projekt modelová. Ředitelka školy je současně lektorkou v centru kolegiální podpory.

Škola vzdělává 1 dítě se SVP (LMP) v MŠ a jednoho žáka se SVP (LMP) na ZŠ.

²⁵ Obecně závazná vyhláška města Kadaň, kterou se stanoví školské obvody základních škol zřizovaných městem Kadaň ze dne 21.1. 2013

²⁶ Wikipedie - https://cs.wikipedia.org/wiki/Za%C4%8D%C3%ADt_spolu

Začít spolu - ZŠ, MŠ, jesle

	počet dětí	počet tříd/odd	počet pedagogů
Jesle	22	2	2
MŠ	24	1	2
ZŠ	9	2	3 (2 uč., 1 AP)

Na škole se platí školné. Třída **Začít spolu** je rozdělena na tzv. centra aktivit – centrum psaní, čtení, matematiky, věd a objevů, ateliér a další. Nabízí dětem také kroužky, do jejichž vedení se zapojují i rodiče a studenti jako dobrovolníci.

Škola je zapojena do výzvy Podpora škol formou projektů zjednodušeného vykazování – **Šablony pro MŠ a ZŠ I.**

Podpora škol formou projektů zjednodušeného vykazování – Šablony pro MŠ a ZŠ I (výzva č. 02_16_022)

Název školy	ZŠ a MŠ Začít spolu		
Název projektu	neuveden		
Termín realizace projektu	neuveden	Maximální hodnota projektu	477 000 Kč
Šablona	jednotková cena	počet šablon	za šablonu celkem
Školní asistent (MŠ)	17 510 Kč	13	227 630 Kč
DVPP 16 hodin (MŠ)	6 752 Kč	2	13 504 Kč
Sdílení zkušeností pedagogů (MŠ)	8 492 Kč	1	8 492 Kč
Školní asistent (ZŠ)	17 510 Kč	12	210 120 Kč
DVPP 16 hodin (ZŠ)	6 752 Kč	2	13 504 Kč
Zvolená hodnota projektu	473 250 Kč		

2.2.4. Střední školy (zřizovatel Ústecký kraj)

Gymnázium, Kadaň, 5. května 620, příspěvková organizace – studijní obory:

79-41-K/41 čtyřletá všeobecná příprava
79-41-K/81 osmiletá všeobecná příprava

Střední průmyslová škola stavební a Obchodní akademie, Kadaň, Komenského 562, příspěvková organizace – studijní obory:

36-47-M/01 Stavebnictví
63-41-M/01 Ekonomika a podnikání
63-41-M/02 Obchodní akademie
36-45-M/01 Technická zařízení budov

Střední škola technická, gastronomická a automobilní, Chomutov, příspěvková organizace (pobočka Kadaň) – studijní obory:

41-41-M/01 Agropodnikání

41-41-M/01 Agropodnikání se zaměřením na ochranu a tvorbu živ. prostředí
66-41-L/01 Obchodník
23-68-H/01 Mechanik opravář motorových vozidel
26-57-H/01 Autoelektrikář
69-51-H/01 Kadeřník
66-51-H/01 Prodavač
36-67-E/01 Zednické práce
41-51-E/01 Zemědělské práce
41-52-E/01 Zahradnické práce

V rámci kariérového poradenství probíhá mezi kadaňskými základními a středními školami individuálně nastavená spolupráce spočívající nejčastěji v opakovaných návštěvách žáků základních škol na středních školách, kde si žáci v dílnách mohou vyzkoušet praktické činnosti, společně vytváří výrobky atd. Dále některé základní školy umožňují prezentace středních škol přímo ve výuce nebo na třídních schůzkách. Tzv. „éčkové“ obory nabízí Střední škola technická, gastronomická a automobilní Chomutov s pobočkou v Kadani, čímž je střední vzdělávání dostupné i pro mládež ze sociálně slabších rodin.

2.2.5. Další školy a školská zařízení na území města Kadaně

Základní umělecká škola Klementa Slavického, Kadaň (zřizovatel město Kadaň) – obory: hudební, literárně dramatický, taneční, výtvarný, kapacita 460 žáků. **Škola poskytuje základy uměleckého vzdělání v hudebním, výtvarném, tanečním a literárně-dramatickém oboru** a připravuje žáky pro vzdělávání ve středních školách uměleckého zaměření a v konzervatořích, popřípadě pro studium na vysokých školách s uměleckým nebo pedagogickým zaměřením. Žáci jsou vybíráni na základě výsledků přijímacích (talentových zkoušek).

Ve všech čtyřech oborech se organizuje přípravné studium, základní studium I. stupně, základní studium II. stupně a studium pro dospělé. Výuka probíhá v individuální, skupinové či kolektivní formě v odpoledních hodinách.

V hudebním oboru se vyučuje hra na klavír, na varhany, zobcovou a příčnou flétnu, klarinet, saxofon, kytaru, elektrickou kytaru, housle, violoncello, hoboj, fagot, trubku, bicí nástroje a sólový zpěv. Vedle hlavních předmětů je organizována výuka dalších povinných i nepovinných předmětů, jimiž jsou - hudební nauka, komorní hra, klavírní a kolektivní praxe - čtyřruční hry, hry v souboru a orchestru. Vzdělávání v hudebním oboru probíhá dle učebních plánů č. j. 18.418/95-25, platných od 1. 9. 1995 a od 1. 9. 2012 u všech 1. ročníků dle ŠVP.

Výuka výtvarného oboru zahrnuje plošnou tvorbu (kresba, malba, grafika), **prostorovou tvorbu** (modelování, keramika), **objektovou a akční tvorbu a výtvarnou kulturu.** Vzdělávání probíhá dle učebních plánů č. j. 18.455/2002-22, platných od 1. 9. 2002 a od 1. 9. 2012 u všech 1. ročníků dle ŠVP.

Vzdělávání v tanečním oboru se soustředí na taneční přípravu, klasické taneční techniky, současný tanec a taneční improvizaci. Výuka se uskutečňuje dle učebních plánů č. j. 17 620/2003-22 a č. j. 17 621/2003-22, platných od 1. 9. 2003 a od 1. 9. 2012 u všech 1. ročníků dle ŠVP.

V oboru literárně-dramatickém se realizuje výuka dramatické přípravy, uměleckého přednesu, dramatiky a slovesnosti, práce v souboru a dramatické tvorby. Vzdělávání se uskutečňuje dle učebních plánů č. j. 22558/2004-22 a č. j. 22035/2005-22, platných od 1. 9. 2005 od 1. 9. 2012 u všech 1. ročníků dle ŠVP.

Vzdělávání se uskutečňuje dle ŠVP „Škola příležitostí“. Škola pracuje i se žáky se SVP. Na doporučení PPP sem na výuku docházejí děti z vietnamské komunity, což jim pomáhá k začlenění mezi vrstevníky skrze činnost, která je baví. Škola je zapojena do rozvojového programu uměleckého vzdělávání, tříletého projektu **Podpora uměleckého vzdělávání v ČR.** Ve spolupráci s organizátorem projektu, obecně prospěšnou společností PORTEDO o.p.s. chtějí realizovat zvukové studio, grafické

studio jako součást výtvarného oboru a kampaň „Vzdělávání na ZUŠ je více než zájmová činnost“.²⁷

ZUŠ spolupracuje s mateřskými školami formou vzájemných návštěv, během nichž si děti z MŠ mohou všechny obory vyzkoušet. Se základními školami pořádá různé akce a vystoupení.

Dům dětí a mládeže Šuplík Kadaň, ul. Jana Roháče 1381 (zřizovatel město Kadaň):

DDM nabízí širokou škálu kroužků pro různé věkové skupiny dětí: florbal, biatlon, gymnastika, keramika, šachy, teraristika, tance, basketbal a další. Symbolická částka 300,- Kč za dítě a kroužek za rok umožňuje přijmout velké množství zájemců.²⁸

Děti z primární cílové skupiny mají na začátku školního roku největší zájem o taneční kroužky (tzv. „kroužky na zkoušku“), aby si mohly vyzkoušet, co je baví. S postupem času však ztrácejí motivaci k pravidelné docházce.

DDM má pro děti připravený program i v době letních prázdnin - pořádá filmový tábor, vodácký minitábor, florbalové soustředění a příměstské tábory pro děti..

DDM Kadaň - počty účastníků aktivit ve školním roce 2015/2016		
činnost	počet aktivit	počet účastníků
zájmové kroužky	51	615
příležitostné akce	190	5905
táborové pobyty	6	182

Pedagogičtí pracovníci DDM		
interní	externí	celkem
4	17	21

Podklady pro tabulky v poznámce pod čarou²⁹

Spolupráce se zřizovatelem, s MŠ i ZŠ je velice dobrá. DDM pomohl jedné ZŠ zorganizovat lyžařský výcvik, poskytuje školám své vybavené prostory k využití (tělocvična, klubovny, lezecká stěna, terária), pořádá pro školní děti výtvarné a keramické dílny, půjčuje vybavení.

Pedagogicko-psychologická poradna Ústeckého kraje, pracoviště Kadaň (zřizovatel Ústecký kraj):

V současné době zde pracují 2 psychologové, 5 speciálních pedagogů (z toho jeden etoped a jeden metodik prevence) a jedna sociální pracovníce. Klienty jsou děti od 3 do 19 let (či do ukončení vzdělávání), jejich rodiče a učitelé nejen z Kadaňska, Klášterecka a přilehlých obcí. Náplní práce PPP je vyšetření školní zralosti u předškolních dětí, vřazení do přípravných tříd, diagnostika poruch učení, návrhy podpůrných opatření pro děti a žáky se SVP, komplexní psychologická a speciálně-pedagogická diagnostika vedoucí k identifikaci mimořádného intelektového nadání a následná péče o tyto žáky (Středisko podpory nadání PPP Kadaň Ústeckého kraje), reedukace, podklady k úpravě podmínek při maturitě, etopedické konzultace, kariérové poradenství, konzultace k IVP, pomoc při řešení sociálně-patologických jevů ve třídě apod. Dále nabízíme stáže pro studenty středních a vysokých škol. Objednací lhůty jsou cca 3 měsíce.

Středisko podpory nadání PPP Kadaň:

Nabízíme komplexní psychologickou a speciálně-pedagogickou diagnostiku vedoucí k identifikaci mimořádného intelektového nadání a doporučení podpůrných vzdělávacích opatření. Dále nabízíme

²⁷ Výroční zpráva ZUŠ za školní rok 2015/2016

²⁸ Webové stránky DDM Šuplík - <http://www.ddmsuplik.cz>

²⁹ Výkaz o činnosti střediska volného času – DDM Kadaň ke 30.9.2016

následnou péči – kontrolní vyšetření dítěte, konzultace s rodiči i s dítětem, konzultace s učiteli a pomoc při sestavování IVP pro mimořádně nadané dítě, zapůjčení literatury o nadaných či materiálů k rozvoji nadání. Školám můžeme pomoci naplánovat a realizovat screening vedoucí k vyhledání mimořádně nadaných dětí či realizaci vzdělávacího kurzu na klíč „Nadané dítě v předškolním a mladším školním věku“ akreditovaného u MŠMT.³⁰

Školní družiny a školní kluby při základních školách

Školní družiny a školní kluby při školách nabízejí žákům smysluplné trávení volného času formou zájmových činností. Jedná se o vzdělávací, dovednostní a pohybově zaměřené kroužky, jejichž činnost má své místo i v prevenci sociálně patologických jevů. Někdy je problematické skloubit odpolední provoz tělocvičen podle rozvrhu a pro využití kroužky, což omezuje nabídku volnočasových pohybových aktivit.

Školní družiny a školní kluby při ZŠ Kadaň

Základní škola	kapacita ŠD/zapsaní žáci	kapacita ŠK/zapsaní žáci
ZŠ Na Podlesí	150/150	150/93
ZŠ Rudolfa Koblíce	150/120	150/73
ZŠ Školní	125/90	100/76
ZŠ Chomutovská	125/85	250/98
ZŠ a MŠ pod nemocnicí	50/20	Nemá
ZŠ a MŠ Začít spolu	40/10	Nemá

Podklady pro tabulku poskytl OE, úsek školství MěÚ Kadaň

..

2.2.6. Nestátní neziskové organizace poskytující zájmové a neformální vzdělávání a / nebo pracující s rodinou a dítětem:

RADKA z.s. – Rodiče a děti Kadaně, veřejně prospěšná nezisková organizace poskytující péči v oblasti volného času, vzdělávání, sociálních služeb a dobrovolnictví. Široká působnost Radky je rozdělena do několika center.

Mateřské centrum RADKA zkráceně MCR nabízí hry, zábavu i poučení při dopoledních setkáních maminek s dětmi v herně, masáže kojenců, cvičení těhotných, kroužky pro děti i dospělé, hlídání dětí, rodinné výlety, maškarák, táborák, stezku odvahy a spoustu dalších akcí.

Plavecké centrum zajišťuje plavání pro děti od půl roku do šesti let, dále pak pro nastávající maminky, seniory a hendikepované.

Sociální centrum Radky poskytuje služby lidem, kteří se ocitli v tíživé životní situaci a chtějí svůj problém řešit. Zaměřuje se na řešení problémů zdravotně postižených lidí, rodičů, dětí, pracovních problémů apod.

Hlavním cílem Dobrovolnického centra je vyhledávání, vzdělávání a koordinace dobrovolníků. Projekt **Dobrovolnické centrum Kadaň** je průřezovým cílem všech pracovních skupin 1. Komunitního plánu sociálních služeb v Kadani.

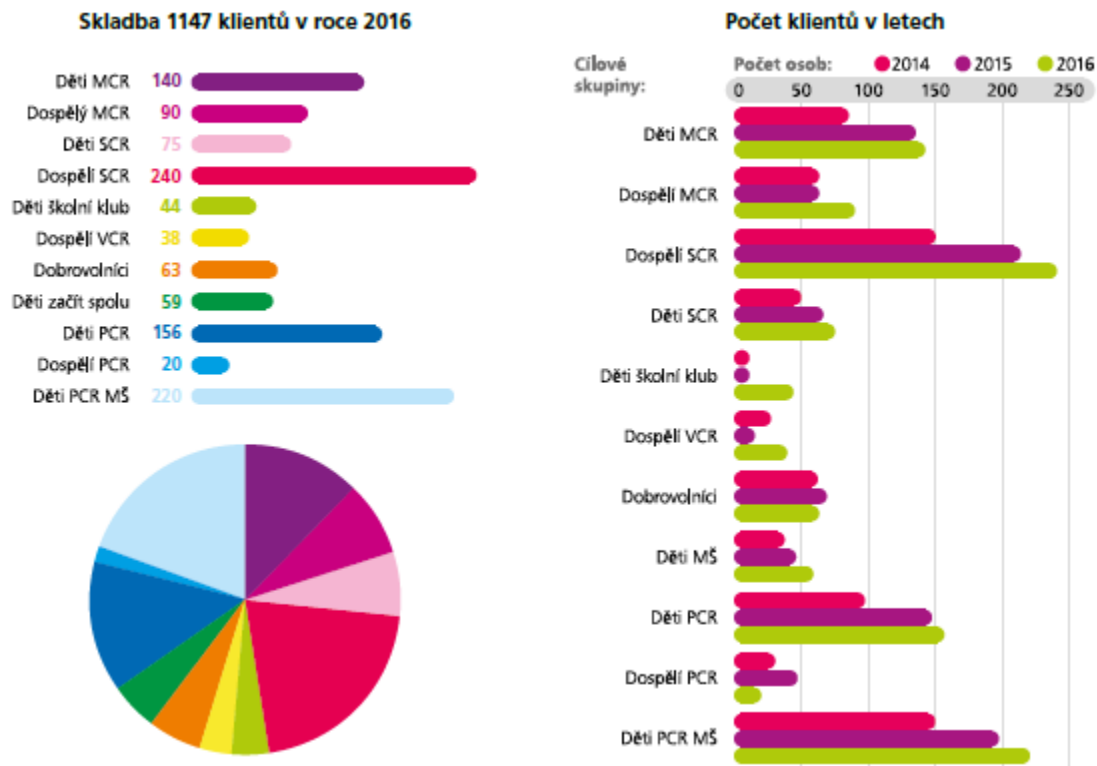
Vzdělávací centrum Radka zajišťuje nabídku rozmanitých vzdělávacích kurzů pro dospělé, které přispívají ke zvýšení profesní kvalifikace a dovedností pro lepší uplatnění na trhu práce, naleznutí nového zaměstnání.

Tato organizace realizuje spoustu projektů cílených na předškolní děti, hendikepované a ohrožené sociálním vyloučením. Cílem projektu **Pestrý svět (školní klub)** je zajistit mimoškolní péči o žáky 1.

³⁰ Webové stránky - <http://www.pppuk.cz/>

stupně základních škol v **odpoledním školním klubu**, v době 12 -19 hodin po dobu celého školního roku a pomoci tak rodinám sladit pracovní a rodinné povinnosti př. i zajištěním **doprovodů dětí na zájmové aktivity**, převodem ze škol, družin.³¹

Radka, z.s. spolupracuje se ZŠ a MŠ, je zřizovatelem soukromé školy Začít spolu.



Počty zaměstnanců Radky v letech 2014 – 2016

Počet zaměstnanců	2014	2015	2016
Stálí zaměstnanci	24	22	25
Počet zaměstnanců na plný pracovní úvazek	10	6	10
Počet zaměstnanců na částečný pracovní úvazek	14	16	15
Nezávislí pracovníci	12	13	9
Dobrovolníci	62	66	63
Celkový počet zaměstnanců	36	35	34
Počet ekvivalentů plného pracovního úvazku (FTE)	19	14	15,5

Podklady pro tabulku a grafy v poznámce pod čarou³²

Světlo Kadaň z.s.

Provozuje nízkoprahová zařízení pro děti a mládež v Chomutově, v Kadani, v Pruněřově a Ostrově, jejichž náplní činnosti jsou zájmové kluby, program primární prevence, preventivní aktivity primární, sekundární a terciární prevencí drogových závislostí, terénní prací v sociálně vyloučených

³¹ Webové stránky Radky - <http://www.radka.kadan.cz/>

³² Výroční zpráva Radky za rok 2016

lokality a poskytováním služeb v rámci nízkoprahového zařízení pro děti a mládež, SAS pro rodiny s dětmi.

V rámci programu prevence poskytuje kromě jiného i proškolení dětí a mládeže ve finanční gramotnosti a kariérové poradenství.

NZDM – klub **Do patra** v Kadani a klub **Přízemí** v Prunéřově jsou určeny pro děti a mládež ve věku 6 - 26 let. Jejich působení spočívá v práci se skupinou a jednotlivce v terénu i v ambulanci. Údaje o počtech klientů a poskytovaných službách – viz tabulka.

Údaje o uživateli služby NZDM v roce 2016		
	NZDM - klub Do patra Kadaň	NZDM - klub Přízemí Prunéřov
Uživatelé	Počet	Počet
Uživatelé – Děti a mládež NZDM 6-14 let	65	26
Uživatelé – Děti a mládež NZDM 15-26 let	93	64

Poskytované služby NZDM v letech 2015 a 2016				
	NZDM - klub Do patra Kadaň		NZDM - klub Přízemí Prunéřov	
Vybrané služby NZDM - výkony	2015	2016	2015	2016
Organizované aktivity	100	150	1870	1370
Kontaktní práce	4464	3563	9109	7494
Informační servis	2871	2385	1053	5610
Poradenství	298	296	139	272
Zprostředkování služeb	5	143	14	134
Příprava na školu	249	115	713	503

Podklady pro tabulky v poznámce pod čarou³³

2.3. SWOT analýza vzdělávání – Kadaň

Problémy společného a kvalitního vzdělávání jsou pravidelně řešeny na setkáních Pracovní skupiny Vzdělávání, již se zúčastňují ředitelé základních škol, mateřských škol, středních škol, školských zařízení, nestátních neziskových organizací, zástupců města Kadaně a Agentury pro sociální začleňování. V průběhu několika schůzek se všichni uvedení aktéři mohli vyjadřovat k různým otázkám vzdělávání na území města Kadaně. Jako výsledek diskuze členů pracovní skupiny vznikla níže uvedená SWOT analýza vzdělávání.

Silné stránky:

- dobrá spolupráce se zřizovatelem, podpora ZŠ, MŠ a ZUŠ
- je nastavena funkční spolupráce mezi školami a sociálními službami
- v Kadani jsou poskytovány sociální služby pro rodiny s dětmi (SAS) a pro děti samotné (NZDM), které se dokáží věnovat dětem (a jejich rodičům) individuálně a dlouhodobě
- dostatečná nabídka uměleckého vzdělávání a volnočasových aktivit pro děti
- v Kadani byly otevřeny E-obory a díky tomu se zvýšily možnosti studia žáků na střední škole
- dobrá spolupráce škol a ŠPZ včetně poskytování kariérového poradenství
- dobrá základní materiální vybavenost

³³ Webové stránky Světla - <http://www.svetlokadanzs.cz/>

- investice do budov škol a školek

Slabé stránky:

- nízká míra dosaženého vzdělání v porovnání s ostatními kraji ČR
- MŠ navštěvuje minimum dětí ze sociálně znevýhodněného prostředí
- děti ze SVL a jejich rodiče nejsou připraveni na vstup do povinného předškolního vzdělávání
- špatná nebo žádná domácí příprava žáků
- nezáměr žáků ze SZP pokračovat ve vzdělávání a dokončit ho
- předsudky a nedostatečná informovanost rodičů a veřejnosti o společném vzdělávání
- nedostatečné personální a finanční podmínky pro realizaci společného vzdělávání
- nedostatečná nabídka kvalitního DVPP pro práci se žáky se SVP v souvislosti s novou legislativou

Příležitosti:

- dobrá spolupráce ZŠ se SŠ
- pedagogové škol mají možnost se cíleně vzdělávat v rámci DVPP
- MŠ a ZŠ mají zájem o spolupráci s odborníky – psycholog, speciální pedagog
- sdílený školní psycholog
- zvýšení úrovně zapojení rodičů do spolupráce se školou a zvýšení úrovně vymahatelnosti rodičovských povinností (např. zajištění pravidelné školní docházky)
- personální posílení administrativních úvazků a úvazků spojených se zaváděním inkluze
- zajištění sdílení dobré praxe a zapojení specialistů do spolupráce v běžných ZŠ
- získávání zkušeností ze zahraničí
- spolupráce se SŠ, DDM a PPP v rozvoji pracovních kompetencí žáků a ZUŠ v rozvoji osobnostně sociálních a kulturních kompetencí žáků
- zajištění odpovídající infrastruktury škol pro společné a kvalitní vzdělávání

Hrozby:

- nejistota v zajištění financování legislativních změn směrem k inkluzi
- obavy o dlouhodobé zajištění financování personálních pozic v souvislosti s inkluzí
- vysoké počty žáků ve třídách
- migrace rodin
- nedostatek kvalifikovaných pedagogů do budoucna
- finanční situace rodičů dětí ze SZP

2.4. Vyhodnocení naplňování SPSZ (aktualizace z roku 2017) – oblasti vzdělávání³⁴:

Pro oblast Vzdělávání, volného času a rodiny byly v SPSZ Kadaň stanoveny tyto priority:

Priorita 1.1 podpořit předškolní přípravu dětí ze socio-kulturně znevýhodňujícího prostředí a vyrovnat šance dětí nastupujících povinnou školní docházkou

Děti s odkladem školní docházky mají možnost se vzdělávat také v přípravných třídách na ZŠ a MŠ při nemocnici, která má souhlas města se zřizováním těchto tříd.

Priorita 1.2 zajistit úspěch dětí ze socio-kulturně znevýhodňujícího prostředí v hlavním vzdělávacím proudu na základní škole

NNO Světlo podporuje předškolní děti ze sociálně znevýhodněného prostředí formou sociálních služeb v NZDM (OPZ). Radka nabízí prostřednictvím dobrovolníků doučování v rodinách (OPZ). Doučování zajišťují také ZŠ prostřednictvím individuálních projektů (Šablony). Žáci se SVP jsou podpořeni také působením odborného personálu – školní asistent (Šablony) a asistent pedagoga jako

³⁴ SPSZ Kadaň 2015 – 2018 – aktualizace z roku 2017 s vyhodnocením oblasti Vzdělávání

systémové podpůrné opatření. Školy by si přály sdíleného školního psychologa. Logopedického asistenta na ZŠ se zatím nepodařilo uskutečnit z důvodu nedostatečné nabídky DVPP a problematického personálního zajištění.

Priorita 1.3 zabezpečit dětem ze socio-kulturně znevýhodňujícího prostředí navazující vzdělání

Opatření na zvýšení finanční gramotnosti a kariérového poradenství (Chci studovat) bylo realizováno prostřednictvím projektu OPZ v rámci klasického programu prevence školám a NZDM. Je vytvořena platforma spolupráce SŠ (E-obory) a potenciálních zaměstnavatelů (sociální podniky).

Základní školy v Kadani navštěvují v rámci kariérového poradenství různé firmy a podniky rodičů, pořádají besedy s rodiči o důležitosti zaměstnání. Pokračovat v dobře nastavené spolupráci ZŠ, SŠ, NNO, města Kadaně a PPP směrem ke zvýšení zaměstnanosti obyvatelstva v produktivním věku v této lokalitě.

Priorita 1.4 Zajistit dětem a mládeži kvalitní (nepatologické) trávení volného času

Děti ze sociálně znevýhodněného prostředí mají možnost prostřednictvím SAS se zúčastnit kroužků v rámci školních družin a klubů, kroužků Radky, za podpory NNO pravidelně navštěvovat zájmové aktivity DDM, kde mohou požádat o prominutí už i tak symbolického poplatku za kroužky. Další možností je účast dětí na jednorázových akcích – nap. „pouliční liga“, z níž se rekrutují mladí sportovci, předváděcí akce – UO Kadeřník, dalších různých kulturních a osvětových akcí. Děti mají dále možnost trávit svůj volný čas aktivně, uměleckým vzděláváním v ZUŠ či pasivně, být posluchačem či divákem akcí ZUŠ (koncerty hudebního oboru, představení tanečního a literárně-dramatického oboru a výstavy výtvarného oboru).

Dosud se nepodařilo najít dost peerů (vzorů starších vrstevníků) pro dobrovolnickou činnost NNO.

Priorita 1.5 Připravit mladé lidi na svět dospělosti a zabránit jejich předčasnému vstupu do něj

Od ledna 2016 zajišťuje Světlo v NZDM osvětové programy pro věkovou skupinu 15 – 26 let (OPZ).

Opatření ke zvyšování finanční gramotnosti nebylo možné kvůli parametrům podat do žádné výzvy OP VVV, a tak je zahrnuto pod komplexní program prevence NZDM Světlo v OPZ.

Priorita 1.6 posílit rodičovské kompetence v sociálně vyloučených rodinách

Od ledna 2016 je zajištěno Radkou poskytování sociálně aktivizační služby pro 60 rodin s dětmi na území Kadaně (hrazeno z OPZ a dotací z Kraje). Dalších 20 rodičů je podpořeno v rodičovských centrech v Kadani a Prunéřově (Kraj a OPZ) a doučováním v rodinách v rámci projektu Rosteme spolu, hrazeného z Norských fondů. 120 rodičů ročně je podpořeno v terénním sociálním programu města Kadaně, dalších 5 rodičů v poradně pro rodinu a mezilidské vztahy (spolupráce OSPOD, TP, SAS, PPP)

3. STRATEGICKÁ ČÁST

3.1. Vize: Děti a žáci na území města Kadaně jsou vzděláváni v adekvátních podmínkách tak, aby byl maximálně rozvíjen jejich potenciál.

Všechny uvedené cíle byly stanoveny v souladu s místními podmínkami v lokalitě a reflektují potřeby a problémy zmiňované během setkávání PS Vzdělávání. Jsou zaměřeny na rozvoj vzdělávací soustavy v lokalitě Kadaň formou podpory mateřských škol, základních škol, města jako hlavního aktéra spolupráce všech subjektů při zavádění společného a kvalitního vzdělávání v Kadani. Naplňování uvedených strategických dokumentů budeme ve spolupráci s jednotlivými aktéry monitorovat a v souladu s nimi průběžně evaluovat i Místní plán inkluze.

3.2. Strategické a specifické cíle MPI:

Strategický cíl	1. Předškolní děti v Kadani absolvují vzdělávání v dostatečném rozsahu a adekvátních podmínkách pro připravenost ke vstupu na ZŠ
Specifické cíle (SC)	<i>1.1. Rodiče dětí ze SVL jsou více motivováni k účasti dětí v předškolním vzdělávání</i> <i>1.2. Zvýší se kompetence pedagogických pracovníků pro rozvoj maximálního potenciálu všech dětí a pro práci s heterogenní skupinou</i>

Strategický cíl	2. Zvýší se počet žáků, kteří jsou účinně podpořeni v pravidelné docházce do školy a dosažení školního úspěchu vzhledem k maximálnímu rozvoji jejich schopností a dovedností, jsou motivováni pokračovat ve vzdělávání
Specifické cíle (SC)	<i>2.1. Rodiče žáků jsou více motivováni ke spolupráci se školami a zapojují se do povinného vzdělávání</i> <i>2.2. Zvýší se kompetence pedagogických pracovníků pro rozvoj maximálního potenciálu všech žáků a pro práci s heterogenní skupinou</i> <i>2.3. Žáci využívají nabídky vzdělávání nad rámec kurikula a jsou více motivováni k pokračování ve vzdělávání na SŠ</i>

3.3. Návrh aktivit a opatření směřujících ke společnému a kvalitnímu vzdělávání v Kadani

Předškolní vzdělávání

Strategický cíl: 1. Předškolní děti v Kadani absolvují vzdělávání v dostatečném rozsahu a adekvátních podmínkách pro připravenost ke vstupu na ZŠ

SC: 1.1. Rodiče dětí ze SVL jsou více motivováni k účasti dětí v předškolním vzdělávání

Problém SWOT analýza	Aktivita	Počet aktivit/Počet podpořených	Popis	Typ	Zdroj	Termín	Odpovědnost
Rodiče dětí ze SVL nejsou motivováni zapojit své děti do předškolního vzdělávání	SAS pro rodiny s dětmi - terén	20 rodin s alespoň 1 dítětem předškolního věku / rok	Sociální pracovníci SAS podporují zdravý vývoj předškolních dětí přímo v rodinách prostřednictvím vzdělávání a vedení rodičů	spolupráce	OPZ	2017-2019	NNO
	Aktivní oslovování rodin a dětí, které se předškolního vzdělávání neúčastní	20 rodin s alespoň 1 dítětem předškolního věku / rok	Sociální pracovníci SAS dochází do rodin ohrožených soc. vyloučením, motivují rodiče k zapojování dětí do předškolního vzdělávání	spolupráce	OPZ	2017-2019	NNO
	SAS pro rodiny s dětmi -	10 rodičů a jejich dětí	Nácvik pravidelné docházky dětí do zařízení předškolní péče, spolupráce s MŠ (besedy, doprovod k zápisu...)	spolupráce	OPZ	2017-2019	NNO
	Školní asistent - personální podpora MŠ	5 školních asistentů/5 MŠ	Personálně bude podpořeno 5 MŠ	aktivita	Šablony I	2017-2019	MŠ Klásek, MŠ Barvička, MŠ Čtyřlístek, MŠ OH, MŠ Písnička
	Odborně zaměřená tematická setkávání s rodiči	15 rodičů/rok	15 rodičů /rok se zúčastní tematických setkání	aktivita	Šablony I	2017-2019	MŠ Písnička
	Zesílení terénní práce ve vyloučených lokalitách	před zápisem - březen, duben - 80 rodin	Projekt Sanace rodinného prostředí v SVL	aktivita	OPZ	2016-2019	Město

SC: 1.2. Zvýší se kompetence pedagogických pracovníků pro rozvoj maximálního potenciálu všech dětí a pro práci s heterogenní skupinou

Problém SWOT analýza	Aktivita	Počet aktivit/Počet podpořených	Popis	Typ	Zdroj	Termín	Odpovědnost
Nedostatečná nabídka kvalitního DVPP pro práci s dětmi se SVP v souvislosti s novou legislativou	Osobnostně sociální rozvoj předškolních pedagogů MŠ v rozsahu 16 hodin	3 pedagogové	<i>podpořit profesní růst pedagogických pracovníků pomocí dlouhodobého o vzdělávání a průběžného sebevzdělávání</i>	aktivita školy	Šablony I	2017-2019	MŠ Barvička, MŠ OH, MŠ Klásek
	Specifika práce pedagoga s dvouletými dětmi v MŠ	1 pedagog	<i>DVPP zaměřené na osobnostně sociální rozvoj dvouletých dětí v MŠ</i>	aktivita školy	Šablony I	2017-2019	MŠ Klásek
	Sdílení zkušeností pedagogů z různých škol prostřednictvím vzájemných návštěv (pro MŠ)	3 pedagogové	<i>Výměna a sdílení zkušeností pedagogů z různých MŠ</i>	aktivita školy	Šablony I	2017-2019	MŠ Barvička, MŠ OH, MŠ Čtyřlístek
	Prevence logopedických vad a problémů komunikačních schopností u dětí v MŠ	1 pedagog	<i>DVPP- síť logopedických asistentů v řadách předškolních pedagogů v mateřských školách</i>	aktivita školy	Šablony I	2017-2019	MŠ Klásek,
	Vzdělávání pedagogických pracovníků MŠ – DVPP v rozsahu 16 hodin (varianty: Čtenářská pregramotnost, Matematická pregramotnost, Inkluze)	3 pedagogové	<i>podpora profesního růstu pedagogických pracovníků pomocí dlouhodobého o vzdělávání a průběžného sebevzdělávání</i>	aktivita školy	Šablony I	2017-2019	MŠ Barvička, MŠ OH, MŠ Čtyřlístek

Základní vzdělávání

Strategický cíl: 2. Zvýší se počet žáků, kteří jsou účinně podpořeni v pravidelné docházce do školy a dosažení školního úspěchu vzhledem k maximálnímu rozvoji jejich schopností a dovedností, jsou motivováni pokračovat ve vzdělávání

SC: 2.1. Rodiče žáků jsou více motivováni ke spolupráci se školami a zapojují se do povinného vzdělávání

<i>Problém SWOT analýza</i>	<i>Aktivita</i>	<i>Počet aktivit/Počet podpořených</i>	<i>Popis</i>	<i>Typ</i>	<i>Zdroj</i>	<i>Termín</i>	<i>Odpovědnost</i>
Špatná nebo žádná domácí příprava žáků	SAS pro rodiny s dětmi - terén	35 rodin / rok	<i>Sociální pracovníci podporují zdravý vývoj školních dětí přímo v rodinách prostřednictvím vzdělávání rodičů</i>	spolupráce	OPZ	2017-2019	NNO
	Příprava na školu - NZDM Kadaň a Prunéřov	42 podpořených osob	<i>vytváření podmínek pro přípravu do školy a rozvoj schopností, znalostí a dovedností klienta ve vztahu k plnění školních povinností</i>	aktivita, spolupráce	Kraj, město Kadaň, OPZ	2017-2019	NNO

SC: 2.2. Zvýší se kompetence pedagogických pracovníků pro rozvoj maximálního potenciálu všech žáků a pro práci s heterogenní skupinou

Problém SWOT analýza	Aktivita	Počet aktivit/Počet podpořených	Popis	Typ	Zdroj	Termín	Odpovědnost
Nedostatečná nabídka kvalitního DVPP pro práci se žáky se SVP v souvislosti s novou legislativou	DVPP v oblasti inkluze - v rozsahu 16 hodin	2.ZŠ - 1 pedagog 3.ZŠ - 1 pedagog	<i>podpora profesního růstu pedagogických pracovníků pomocí dlouhodobého vzdělávání a průběžného sebevzdělávání se zaměřením na základní gramotnosti</i>	aktivita škol	Šablony I.	2017-2019	ZŠ 2,3
	Vzdělávání pedagogického sboru ZŠ zaměřené na inkluzi	3.ZŠ - 22 pedagogů	<i>Podpora profesního růstu pedagogických pracovníků pomocí dalšího vzdělávání prostřednictvím ucelených vzdělávacích programů</i>	aktivita škol	Šablony I.	2017-2019	ZŠ 3
	Sdílení zkušeností pedagogů prostřednictvím návštěv	1.ZŠ - 1 pedagog 3.ZŠ - 1 pedagog	<i>zvyšování kvality každodenní práce pedagogů při vzdělávání a výchově žáků, a to prostřednictvím vzájemné výměny zkušeností</i>	aktivita škol	Šablony I.	2017-2019	ZŠ 1,3
Nedostatečné personální a finanční podmínky pro realizaci společného vzdělávání	Školní asistent - personální podpora ZŠ	1.ZŠ - 1,0/1 rok 3.ZŠ - 0,5/2 roky, 0,5/1 rok	<i>personální podpora pro žáky ohrožené školním neúspěchem</i>	aktivita škol	Šablony I.	2017-2019	ZŠ 1,3
	Školní speciální pedagog	2.ZŠ - 0,5 19 měs. 5.ZŠ - 0,5 - 2r	<i>personální podpora při začleňování žáků se speciálními vzdělávacími potřebami</i>	aktivita škol	Šablony I.	2017-2019	ZŠ 2,5
	Tandemová výuka	1.ZŠ - 4 pedagogové 3.ZŠ - 2 pedagogové	<i>spolupráce pedagogických pracovníků základních škol v oblasti podpory společného vzdělávání, rozvoje základních gramotností a rozvoje klíčových kompetencí</i>	aktivita škol	Šablony I.	2017-2019	ZŠ 1,3
	CLIL ve výuce	1.ZŠ - 100 žáků 2.ZŠ - 180 žáků 3.ZŠ - 110 žáků 5.ZŠ - 100 žáků	<i>Cílem je prohloubit znalosti pedagogických pracovníků a zvýšit jejich kompetence ve využívání metody CLIL24 při výuce neязыkových předmětů</i>	aktivita škol	Šablony I.	2017-2019	ZŠ 1,2,3,5

SC: 2.3. Žáci využívají nabídky vzdělávání nad rámec kurikula a jsou více motivováni k pokračování ve vzdělávání na SŠ

Problém SWOT analýza	Aktivita	Počet aktivit/Počet podpořených	Popis	Typ	Zdroj	Termín	Odpovědnost
Nezájem žáků ze SZP pokračovat ve vzdělávání a dokončit ho	Podpora kariérového poradenství NZDM Kadaň a Prunéřov -	40 klientů/rok	<i>motivace ke studiu, studovna, doprovod, vyřízení přestupu, pomoc s přihlášením na školu, pomoc s reparačem - práce s rodinami</i>	aktivita	OPZ, Ústecký kraj, město Kadaň	2017-2019	NNO
	Čtenářský klub	1.ZŠ - 40 žáků 2.ZŠ - 40 žáků 3.ZŠ - 15 žáků 5.ZŠ - 30 žáků	<i>forma volnočasové aktivity - vede k rozvoji klíčových kompetencí</i>	aktivita škol	Šablony I.	2017-2019	ZŠ 1,2,3,5
	Klub zábavné logiky a rozvoje matematické gramotnosti	2.ZŠ - 40 žáků 3.ZŠ - 10 žáků 5.ZŠ - 30 žáků	<i>forma volnočasové aktivity - vede k rozvoji klíčových kompetencí</i>	aktivita škol	Šablony I.	2017-2019	ZŠ 2,3,5
	Doučování žáků ohrožených školním neúspěchem	1.ZŠ - 70 žáků 2.ZŠ - 50 žáků 3.ZŠ - 60 žáků 5.ZŠ - 60 žáků	<i>podpora žáků ohrožených školním neúspěchem</i>	aktivita škol	Šablony I.	2017-2019	ZŠ 1,2,3,5

V Kadani je v současné době dobře nastavená komunikace všech aktérů vzdělávání. Řadu problémů se podařilo vyřešit během předchozí dlouhodobé spolupráce města s ASZ v projektech OPZ. Samo město Kadaň je aktivní ve vyhledávání dalších zdrojů pro realizaci opatření v rámci sociálního začleňování. ZŠ, MŠ, ŠZ a NNO působící na území Kadaně si podávají individuální projekty v souladu se svými potřebami vzhledem ke společnému a kvalitnímu vzdělávání v Kadani.

4. IMPLEMENTAČNÍ ČÁST

4.1. Postup tvorby a implementace MPI

MPI vznikl za účasti všech relevantních aktérů vzdělávací soustavy v Kadani. Potřeby a požadavky byly identifikovány účastníky na jednáních PS Vzdělávání, případně prostřednictvím individuálních konzultací s dotčenými subjekty.

4.1.1. Zapojené subjekty

- Základní školy a mateřské školy, Základní umělecká škola, zřizované městem Kadaň
- DDM
- Neziskové organizace, které projevily zájem zapojit se do projektových záměrů Kadaně v oblasti KPSVL nebo které mají zájem realizovat v rámci KPSVL vlastní projekty
- Základní škola a Mateřská škola Začít spolu
- Odbor ekonomický (školství) MěÚ Kadaň
- Odbor sociálních věcí a zdravotnictví MěÚ Kadaň
- Lokální konzultantka inkluzivního vzdělávání – ASZ
- Zástupci MAP ORP Kadaň

4.1.2. Fáze tvorby a schvalování MPI:

1. Příprava MPI (město, manažer SZ ve spolupráci s ASZ a všemi klíčovými aktéry na území města Kadaně).
2. Projednání MPI na PS Vzdělávání, zapracování připomínek
3. Konzultace MPI s MŠMT a jeho úprava dle doporučení.
4. Projednání a schválení MPI v orgánech města
5. Realizace MPI po dobu 3 let.
6. Kontrola plnění a evaluace cílů a opatření MPI
7. Případná revize MPI

4.2. Řízení a prevence rizik

Popis rizik a navrhovaných opatření k jejich zmírnění

Riziko	Závažnost	Opatření k eliminaci rizik	Odpovědnost
nedostatek finančních prostředků na realizaci aktivit MPI	vysoká	průběžná komunikace s ŘO OP VVV a s ASZ, důsledná příprava projektových žádostí ve vhodných vyhlášených výzvách, průběžné hodnocení realizace projektů v oblasti vzdělávání	Odbor ekonomický, úsek školství, MěÚ Kadaň, PS Vzdělávání
nedostatek personálních kapacit pro realizaci aktivit projektů města Kadaně zejména v oblasti personální podpory škol, NNO a dalších organizací	vysoká	spolupráce se studenty pedagogických oborů, spolupráce s ÚP, inzerce na www stránkách škol a organizací a města, vysoká úroveň komunikace všech aktérů řízená městem a včasná informovanost škol a dalších zapojených organizací, včasná informovanost škol	školy a zapojené organizace, zastřešující metodická podpora Odboru ekonomického (školství) města Kadaně
legislativní změny, změny podmínek dotací a již vyhlášených	vysoká	konzultace kroků s poskytovatelem dotace, účast zástupců na informačních seminářích,	

výzev, apod.		spolupráce s ASZ a dalšími partnery	
--------------	--	-------------------------------------	--

4.3. Popis realizace partnerské spolupráce

Do tvorby MPI se zapojili tito aktéři:

- Základní školy a mateřské školy, Základní umělecká škola, zřizované městem Kadaň
- DDM
- Neziskové organizace, které projeví zájem zapojit se do projektových záměrů Kadaně v oblasti KPSVL nebo které mají zájem realizovat v rámci KPSVL vlastní projekty
- Základní a mateřská škola Začít spolu
- Odbor školství, kultury a sportu MěÚ Kadaň
- Odbor sociální věci a zdravotnictví MěÚ Kadaň
- Lokální konzultantka inkluzivního vzdělávání – ASZ
- Zástupci MAP ORP Kadaň

4.4. Monitorování a evaluace MPI

Evaluace plánu bude z úrovně města Kadaně probíhat dle závazných postupů MPI. Odpovědným subjektem bude Odbor ekonomický (školství) města Kadaně (shromažďování podkladů a dat ve spolupráci se členy PS Vzdělávání). Evaluace bude probíhat na všech základních a mateřských školách, v neziskových a dalších organizacích, které budou zapojeny do aktivit MPI formou dotazníkového šetření. Výsledky šetření budou prezentovány na jednání PS Vzdělávání.

Seznam zkratk

AMOS - Střední odborná škola služeb a Střední odborné učiliště v Kadani.
AP – asistent pedagoga
ASZ – Agentura pro sociální začleňování
CLIL – integrovaná výuka předmětu a cizího jazyka
ČR – Česká republika
ČSÚ – Český statistický úřad
DDM – dům dětí a mládeže
DVPP – další vzdělávání pedagogických pracovníků
ICT – informační a komunikační technologie
IROP – integrační rozvojový operační program
IVP – individuální vzdělávací program
KPSVL – koordinovaný přístup k sociálně vyloučeným lokalitám
KZK – kulturní zařízení Kadaň
LMP – lehké mentální postižení
MAP – místní akční plán
MCR – mateřské centrum Radka
MPI – místní plán inkluze
MŠ – mateřská škola
MŠMT – Ministerstvo školství, mládeže a tělovýchovy
NZDM – nízkoprahové zařízení pro děti a mládež
OA – obchodní akademie
OPVK – operační program pro vzdělávání a konkurenceschopnost
OPVVV – operační program výzkum, vývoj, vzdělávání
ORP – obec s rozšířenou působností
OSPOD – orgán sociálně právní ochrany dítěte
PPP – pedagogicko-psychologická poradna
PS – pracovní skupina
PSS – pracovník sociálních služeb
PV – předškolní vzdělávání
RVP – rámcový vzdělávací program
SAS – sociálně aktivizační služba
SC – specifický cíl
SP – sociální pracovník
SPC – speciálně pedagogické centrum
SPSZ – strategický plán sociálního začleňování
SPŠS – střední průmyslová škola stavební
SŠ – střední škola
SŠES – střední škola elektroniky a strojírenství
SŠTG - Střední škola technická, gastronomická a automobilní, Chomutov
SVP – speciální vzdělávací potřeby
SWOT - **S** = Strengths (Silné stránky), **W** = Weaknesses (Slabé stránky), **O** = Opportunities (Příležitosti), **T** = Threats (Hrozby)
SZ – sociální znevýhodnění
SZP – sociálně znevýhodněné prostředí
SZŠ – střední zdravotnická škola
ŠD – školní družina
ŠK – školní klub
ŠKI – školní koordinátor inkluze
ŠPP – školské poradenské pracoviště
ŠPZ – školské poradenské zařízení
ŠVP – školní vzdělávací program
ZP – zdravotní postižení
ZŠ – základní škola
ZŠS – základní škola speciální
ZUŠ – základní umělecká škola
ZV – základní vzdělávání
ZZ – zdravotní znevýhodnění

Zdroje

- Kvantidata Kadaň – dokument MěÚ Kadaň
- Obecně závazná vyhláška č. 1/2017, kterou se stanoví školské obvody mateřských škol zřízených městem Kadaň a část společného školského obvodu mateřské školy zřízené městem Kadaň ze dne 9. 2. 2017
- Obecně závazná vyhláška města Kadaň, kterou se stanoví školské obvody základních škol zřizovaných městem Kadaň ze dne 21.1. 2013
- Situační analýzy v lokalitách vybraných v roce 2011 - Kadaň
- SPSZ Kadaň 2015 – 2018 – 2. aktualizace z května 2016 s vyhodnocením oblasti Vzdělávání
- Strategický plán sociálního začleňování Kadaň 2015-2018 – 2. aktualizace z 23.6. 2016
- Strategický rámec MAP Kadaň
- Školský rejstřík – stránky MŠMT: <http://rejskol.msmt.cz/>
- Školský zákon č. 561/2004 Sb. § 16, Jucovičová, Praha 2006
- Vyhláška č. 27/2016 Sb.
- Výkaz o činnosti střediska volného času – DDM Kadaň ke 30.9.2016
- Výkaz o mateřské škole ke 30.9. 2016 poskytl Odbor školství, kultury a sportu MÚ Kadaň
- Výkaz o základní škole M3 ke 30.9. 2016 poskytl Odbor školství, kultury a sportu MÚ Kadaň
- Výroční zpráva o činnosti ZŠ Chomutovská (školní rok 2015/2016)
- Výroční zpráva o činnosti ZŠ Na Podlesí (školní rok 2015/2016)
- Výroční zpráva o činnosti ZŠ Rudolfa Koblíce za školní rok 2015/2016
- Výroční zpráva o činnosti ZŠ Školní za školní rok 2015/2016
- Výroční zpráva Radky za rok 2016
- Výroční zpráva ZUŠ za školní rok 2015/2016

Internetové odkazy

<http://1zskadan.cz/>
<http://3zskadan.cz/>
<http://www.2zskadan.cz/o-skole/>
<http://www.5zskadan.cz/index.php?type=Post&id=179>
<http://www.ddmsuplik.cz>
<http://www.msbarvicka.estranky.cz/>
<http://www.msctyrlitek-kadan.cz/o-nas/>
<http://www.mshvezdicka.eu/menu.htm>
<http://www.msklasek.estranky.cz/clanky/charakteristika-skoly.html>
<http://www.ms-olgyhavlove.cz/clanky/informace/charakteristika-ms/>
<http://www.mspisnicka.estranky.cz/clanky/charakteristika-skoly.html>
<http://www.pppuk.cz/>
<http://www.radka.kadan.cz/>
<http://www.svetlokadanzs.cz/>
<https://cs.wikipedia.org/wiki/SWOT>
https://cs.wikipedia.org/wiki/Za%C4%8D%C3%ADt_spolu
<https://www.czso.cz/csu/czso/databaze-demografickych-udaju-za-vybrana-mesta-cr>
<https://www.nntb.cz/o-projektu/>
<http://www.zus-kadan.cz>

Přílohy

Strategický rámec MAP – ORP Kadaň (pouze město Kadaň)

http://rskuk.cz/files/MAP/MAP_ORP-Kadan.pdf

(str. 66 – 81)



Město Kadaň

Městský úřad, Mírové náměstí 1, 432 01 Kadaň

SPIS. A SKART. ZNAK: 101.2.1.; A/10

TEL: 474 319 505

E-MAIL: starosta@mesto-kadan.cz

DATUM: 5.10.2018

Opis usnesení z výpisu usnesení z 20. zasedání Zastupitelstva města Kadaně, konaného dne 27.9.2018

Usnesení č. 152/2018 - Schválení Místního plánu inkluze

Zastupitelstvo města schvaluje Místní plán inkluze města Kadaň pro období 2018 - 2021.

Za správnost opisu: PaedDr. Jiří Kulháněk, starosta

JA





Příloha č. 7b Metodiky Koordinovaného přístupu k sociálně vyloučeným lokalitám verze 5.0

Vyjádření Odboru pro sociální začleňování (Agentury) Úřadu vlády ČR k Místnímu plánu inkluze ve vzdělávání obce Kadaň

Žadatel o vyjádření stanoviska:

Kadaň

.....

Místní plán inkluze ve vzdělávání (MPI) schválen dne:

27.9. 2018

.....

Odbor (Agentura) pro sociální začleňování Úřadu vlády ČR (dále jen Agentura) potvrzuje, že uvedený Místní plán inkluze ve vzdělávání), který je platnou součástí/přílohou Strategického plánu pro sociální začleňování pro lokalitu Kadaň, schváleného zastupitelstvem obce Kadaň dne 27.9. 2018, **je v souladu** s/se:

1. potřebami místního systému vzdělávání a zohledňuje potřeby zúčastněných aktérů v oblasti vzdělávání;
2. platnou legislativou a je založen na inkluzivních principech v oblasti vzdělávání;
3. strategickými dokumenty MŠMT v oblasti vzdělávání, zejména strategií vzdělávací politiky ČR do roku 2020, Dlouhodobým záměrem rozvoje vzdělávání a vzdělávací soustavy České republiky na období 2014-2020 a Akčním plánem pro inkluzivní vzdělávání 2016-2018;
4. zaměřením operačních programů relevantních pro Koordinovaný přístup v sociálně vyloučených lokalitách (Operační program Výzkum, vývoj, vzdělávání, Integrovaný regionální Operační program a Operační program Zaměstnanost) a současně žádný z uvedených cílů a navržených opatření není diskriminační.





Vyjádření za Agenturu pro sociální začleňování, Oddělení regionálního centra západ zpracoval/a:

Dne 15.10.2018

Příjmení, jméno: Mgr. Beňák David

Funkce: ředitel Odboru pro sociální začleňování

Podpis:

