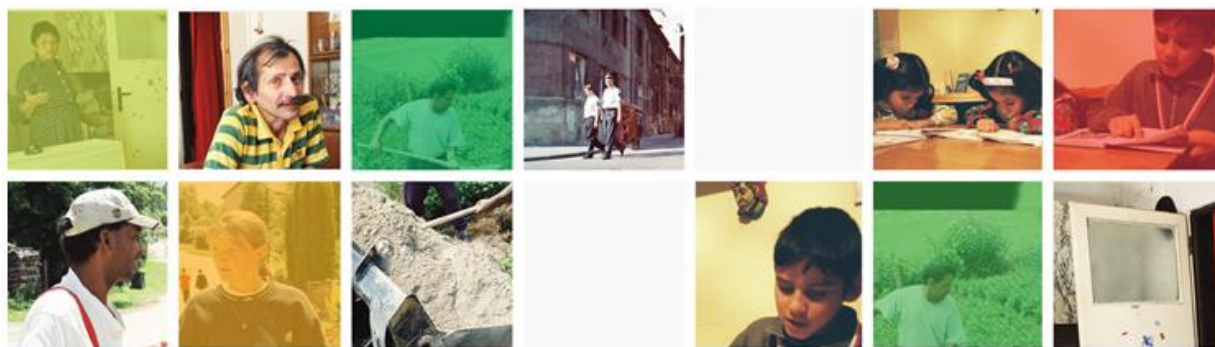




Evropská unie
Evropský sociální fond
Operační program Zaměstnanost

MÍSTNÍ KOMUNIKAČNÍ PLÁN VRBENSKO



Vypracovala:

Mgr. Gabriela Vyková – lokální konzultantka ASZ

Mgr. Michaela Bártová – manažerka SPSZ

Dokument doplňuje Tematický akční plán Vrbenska pro oblast zaměstnanosti a dluhové problematiky 2019 - 2022 a je vypracován pro potřeby Lokálního partnerství.

Obsah

Úvod	3
Agentura pro sociální začleňování.....	4
1 Analytická část.....	5
2 Vize v komunikaci	10
3 Cíle a obsah komunikace	11
4 Cílové skupiny a jejich komunikační kanály.....	13
5 Plán aktivit	14
6 Příloha - PR pohotovost / Krizová komunikace.....	15
Seznam zkratk.....	17
Seznam tabulek.....	18
Seznam zdrojů.....	18

Úvod

Místní komunikační plán Vrbenska předkládá souhrn aktivit, které mají podpořit proces sociálního začleňování a zlepšit informovanost o jeho přínosech. Výchozí dokument je zejména Tematický akční plán Vrbenska pro oblast zaměstnanosti a dluhové problematiky 2019 – 2022. Tento dokument popisuje problematiku sociálního začleňování a detailně vymezují cíle Lokálního partnerství Vrbenska pro období 2019 až 2022.

Díky společnému úsilí místních aktérů se podařilo úspěšně realizovat řadu cílů sociálního začleňování již v letech 2015 až 2018¹, v následujícím období budeme na tyto aktivity navazovat. Velká pozornost bude věnována tématům zaměstnanosti a dluhové problematiky. Abychom úspěšně pokračovali v realizovaných opatřeních, je důležitá správně nastavená komunikace mezi obcemi, lokálními partnery a obyvateli mikroregionu.

Místní komunikační plán Vrbensko přibližuje současný stav v oblasti komunikace, užívané nástroje i předpokládané cílové skupiny. Zásadní částí dokumentu je soubor plánovaných mediálních výstupů pro roky 2019 až 2022, na jejichž vzniku budou členové Lokálního partnerství spolupracovat se zástupci Agentury.

Tento komunikační plán vzniknul jako samostatný dokument Lokálního partnerství na základě spolupráce místních aktérů a Agentury pro sociální začleňování. Pro komunikaci v oblasti vzdělávání vzniká samostatný dokument, který doplňuje Místní plán inkluze.

¹ Viz Strategický plán sociálního začleňování Vrbenska, pro období 2015-2018.

Agentura pro sociální začleňování

Od roku 2008 plní Agentura pro sociální začleňování roli expertního aktéra, který je partnerem nejen samospráv, ale i resortů, neziskových organizací, odborné veřejnosti či obyvatel sociálně vyloučených lokalit (SVL). Na místní úrovni pracuje Agentura s více než stovkou obcí, na jejichž území se nachází přes 230 SVL. Podle výsledků mapování z roku 2015 žije v obcích spolupracujících s Agenturou zhruba polovina obyvatel SVL.

Práce Agentury je financována z 90 % dvěma systémovými evropskými projekty, jejichž cílem je nastavení systémových změn na místní úrovni. Agentura pracuje formou komplexního, koordinovaného a dlouhodobého přístupu: v obcích pomáhá z místních aktérů ustavit tzv. Lokální partnerství, která vytváří a následně naplňuje strategické dokumenty zaměřené na sociální začleňování - Strategický plán sociálního začleňování (SPSZ) a Tematický akční plán (TAP).

Více informací: www.socialni-zaclenovani.cz

1 Analytická část

1.1 Strategické plánování a spolupráce s Agenturou pro sociální začleňování

Sdružení obcí Vrbenska má formu svazku obcí. Spadá pod Bruntál, obec s rozšířenou působností v Moravskoslezském kraji a rozprostírá se severozápadně od tohoto města. Osou je řeka Opava, která ve Vrbně pod Pradědem vzniká soutokem Černé, Střední a Bílé Opavy. Sídlem sdružení je město Vrbno pod Pradědem a účelem jeho zřízení a cílem je Rozvoj a podpora cestovního ruchu, rekreace, ekonomický rozvoj regionu.

Svazek Sdružení obcí Vrbenska byl založen 28. prosince 2001 a jeho členy je celkem 5 sousedících obcí²:

- Karlova Studánka
- Karlovice
- Ludvíkov
- Široká Niva
- Vrbno pod Pradědem



V roce 2015 byl schválen Strategický plán sociálního začleňování Vrbenska, pro období 2015 až 2018 (dále jen SPSZ 2015 - 2018). Na jeho základě byly připraveny a realizovány projekty, které směřovaly k naplnění strategického plánu v oblastech:

- Sociální a návazné služby
- Zaměstnanost
- Prevence a volný čas
- Bydlení
- Vzdělávání

² <http://www.vrbensko-jeseniky.cz/o-sdruzeni/>

V roce 2019 vznikl tzv. Tematický akční plán Vrbenska pro oblast zaměstnanosti a dluhové problematiky 2019 – 2022 (dále v textu TAP Vrbenska). Zvolená témata byla určena na základě diskuze s vedením obcí a reagují na zkušenost s realizací dosavadních opatření. Plán zachycuje rovněž aktuální situaci v jednotlivých oblastech, její vývoj v posledních letech a vymezuje potřebnost pro další období. Využívá zkušeností místních aktérů z realizace potřebných aktivit v minulém období a zapracovává potřebné změny.

Zaměstnanost

Pro Vrbensko je nezaměstnanost stále velmi aktuální téma, které ukazuje tabulka č. 1 Podíl nezaměstnaných osob. V lokalitě je poměrně málo pracovních příležitostí, dojíždění za prací je komplikované a řada obyvatel má nízkou kvalifikaci, případně je zatížena dluhy, které je rovněž omezují při vstupu na pracovní trh. Cíle TAP Vrbenska se soustřeďují především na zvýšení počtu pracovních příležitostí v regionu a na zavedení komplexního systému zvyšování pracovních kompetencí znevýhodněných osob na trhu práce. V září 2019 bylo na Úřadu práce registrováno v mikroregionu celkem 227 uchazečů o zaměstnání (UoZ).

Tabulka č. 1 – Podíl nezaměstnaných osob (vlastní zpracování, Zdroj: www.mpsv.cz)

Podíl nezaměstnaných osob	Uchazeči o zaměstnání 15-64	Podíl nezaměstnaných osob
září 2019		
Vrbno pod Pradědem	178 osob	5,4%
Široká Niva	22 osob	5,9%
Ludvíkov	1 osob	0,5%
Karlovice	25 osob	3,7%
Karlova Studánka	1 osoba	0,9%
Celkem ČR	182 854 osob	2,7%

Nabídka volných pracovních míst je v zapojených obcích mikroregionu Vrbenska co do počtu omezená. Jak je patrné z tabulky č. 2, v září 2019 bylo na úřadu práce nejvíce volných pracovních míst evidováno v městě Vrbno pod Pradědem (13), z menších obcí potom v Ludvíkově, nejméně pak v Široké Nivě.

Tabulka č. 2 – Počet volných míst (Zdroj: www.mpsv.cz)

Září 2019	Volná místa
Ludvíkov	11
Široká Niva	4
Karlova studánka	8
Vrbno p. Pradědem	13
Karlovice	6

Zadluženost

Dluhová problematika se jeví jako jedno ze zásadních témat, týkající se široké skupiny obyvatel napříč vrbenskou společností. Jedním z nejzásadnějších problémů Vrbenska, úzce související také s vysokou nezaměstnaností, je kritická míra předlužení obyvatel a podíl lidí v exekuci. Z celkového počtu lidí v exekuci v jednotlivých obcích je vícečetnými exekucemi postiženo ve Vrbně pod Pradědem souhrnem 408 osob (72 %), v Karlově Studánce 34 osob (81 %), v Karlovicích 49 osob (86 %), v Široké Nivě 38 osob (68 %) a v Ludvíkově 21 osob (84 %). Největšího podílu v této skupině zadlužených pak mají lidé se třemi a více exekucemi.

Průměrný podíl osob v exekuci v ČR byl v roce 2017 9,7 % - v mikroregionu je patrný rozdíl mezi jednotlivými obcemi, z nichž některé (Ludvíkov, Karlovice) jsou pod tímto průměrem, zatímco Široká Niva, Vrbno pod Pradědem a Karlova Studánka vykazují i několikrát vyšší podíl.

Tabulka č. 3 – Přehled statistik zatížení obyvatel vybraných obcí Vrbenska exekucemi (Zdroj: mapaexeuci.cz, vlastní zpracování, data za rok 2017)

	Vrbno pod Pradědem	Karlova Studánka	Karlovice	Široká Niva	Ludvíkov
podíl osob v exekuci	12,41 %	23,73 %	6,51 %	11,62 %	8,96 %
podíl (počet) osob s jednou exekucí	28 % (570)	19 % (8)	14 % (8)	32 % (18)	16 % (4)
podíl (počet) osob se 2 exekucemi	10 % (57)	7 % (3)	14 % (8)	11 % (6)	24 % (6)
podíl (počet) osob se 3 - 9 exekucemi	49 % (282)	48 % (20)	53 % (30)	45 % (25)	48 % (12)
podíl (počet) osob s 10 - 29 exekucemi	12 % (68)	26 % (11)	19 % (11)	11 % (6)	12 % (3)
počet (počet) osob s 30 a více exekucemi	0 % (1)	0 % (0)	0 % (0)	2 % (1)	0 % (0)

1.2 Stávající komunikační strategie

V rámci komunikace s veřejností využívají obce především vlastní webové stránky, na kterých obyvatelé i návštěvníky lokality informují o své historii, fungování, realizovaných projektech a důležitých akcích. Většina obcí má rovněž vlastní facebookové stránky, na kterých informují o chystaných a již proběhlých akcích.

Webové stránky a facebookové profily obcí:

- <https://www.vrbnopp.cz/>
- <https://www.kstudanka.cz/>
- <http://www.obcludvikov.cz/>
- <http://www.siroka-niva.cz/>
- <https://www.karlovice.eu/>
- <https://www.facebook.com/vrbnopp/>
- <https://www.facebook.com/obeckarlovastudanka/>
- <https://www.facebook.com/Karlovice-v-Jeseníkách/>
- <https://www.facebook.com/obcludvikov>
- <http://www.vrbensko-jeseniky.cz/>

Důležitými místy pro zveřejňování informací jsou potom vývěsní tabule (jedná se o vývěsky u Městského úřadu města, pošty (info stánek), obchodu Albert, Střechy (Středisko chytrých aktivit) a u sídliště na Husově ulici)³, informační a turistická centra, které jsou – vzhledem k velikosti obcí – vyhledávaným zdrojem informací. Na vývěsních tabulích jsou zveřejňovány všechny zásadní informace o životě, různých akcích a dění v jednotlivých obcích.

Každý měsíc vychází *Zpravodaj sdružených obcí Vrbenska*, periodický tisk územně samosprávného celku, který je k dispozici jak v tištěné podobě k prodeji, tak v elektronické verzi na: <https://www.vrbnopp.cz/cs/obcan/zpravodaj/>.

Významným zdrojem informací jsou také webové stránky a facebookové profily také neziskových organizací působících v lokalitě. Na www stránkách organizace podrobně informují o svém poslání a činnosti, na facebookových profilech zprostředkovávají především informace o chystaných a již proběhlých akcích.

Vybrané webové stránky spolupracujících neziskových organizací:

- <http://www.help-in.cz>
- <http://www.ligabruntal.cz/>
- <https://www.projektove-poradenstvi.cz/>
- <http://www.openhousebruntal.cz/>

³ Jedná se o konkrétní místa ve Vrbně pod Pradědem.

Mimo webové a facebookové stránky NNO a jednotlivých obcí, jsou navštěvovány a využívány dále tyto:

Knihovna Vrbno pod Pradědem

<https://mek.skav-vrhnopp.cz/>

<https://www.facebook.com/knihovnavrbno/>

Středisko chytrých aktivit

www.strecha-vrbno.cz

<https://cs-cz.facebook.com/strechavrbno>

Euroregion Praděd

www.europraded.cz

<https://www.facebook.com/EuroPraded/>

2 Vize v komunikaci

Vizí rozumíme situaci, které chceme v ideálním stavu dosáhnout v rámci komunikace sociálního začleňování na Vrbensku.

Vize č. 1:

Všichni obyvatelé Vrbenska jsou dle svých potřeb informováni o tématech v oblasti sociálního vyloučení.

Vize č. 2:

Informovanost na Vrbensku v rámci témat sociálního vyloučení vede ke zmírňování případného napětí v obcích souvisejícího s tímto tématem.

3 Cíle a obsah komunikace

Při informování o sociálním začleňování budeme vycházet z následujících komunikačních tezí:

- ze sociálního začleňování profitují všechny obce a obyvatelé obcí zapojených do spolupráce s ASZ
- strategické dokumenty sociálního začleňování přináší komplexní a dlouhodobá řešení
- strategické dokumenty sociálního začleňování vychází ze spolupráce s odborníky
- strategické dokumenty sociálního začleňování staví na propojování všech relevantních místních aktérů, včetně veřejnosti

Obsah komunikace a stanovení cílů můžeme rozdělit 3 oblasti témat, kterých se týkají:

1 Obecná témata

Obecné komunikační cíle:

Všichni obyvatelé Vrbenska budou informováni o vybraných tématech sociálního začleňování.

Komunikací o obecných tématech, nových trendech či nástrojích v rámci sociálního začleňování se rozšiřuje povědomí veřejnosti a cílových skupin o oblasti sociálního začleňování. Získávání širších znalostí o tématech je jedním z nástrojů snižování napětí pramenící z neporozumění tématu či ze získaných mylných informací, které se šíří médii.

Obecná komunikační témata:

Zaměstnanost

Bydlení

Prevence a volný čas

Rodina a zdraví

Zadluženost

Sociální služby

V rámci těchto obecných komunikačních témat budou v centru pozornosti především témata **zaměstnanost a zadluženost**.

2 Lokální témata

Lokální komunikační cíle:

2.1 Obyvatelé zapojených obcí budou informováni o průběhu spolupráce obcí s ASZ a strategických dokumentech v období 2019 až 2022 a to zejména prostřednictvím:

- Strategický plán sociální začleňování Vrbenska, pro období 2020 -2023
- Situační analýzy
- a případně dalších doplňujících dokumentů
- Tematický akční plán Vrbenska pro oblast zaměstnanosti a dluhové problematiky 2019 – 2022
- Monitoringu dopadů projektů OPZ
- další strategické dokumenty obcí

2.2 Obyvatelé budou informováni o realizaci projektů OPZ realizovaných v období 2019 až 2022 zaměřených na sociální začleňování. Bude se jednat zejména o:

- realizované projekty OPZ zaměřené především na oblast zaměstnanosti a dluhů.

3 Osobní témata

3.1 Každý rok bude publikován jeden osobní příběh v rámci příkladu dobré praxe sociálního začleňování v obcích

Nejvhodnější formou, kterou média nejčastěji a nejraději využívají, jsou konkrétní příběhy lidí. Přiblížení obecné události, obecného problému na příkladu konkrétní životní zkušenosti vybraného člověka je dnes jedním z nejčastějších postupů užívaných v médiích. Je proto dobré se tomuto trendu přizpůsobit. Jedná se o propagaci aktivit projektů konkrétním uvedením osobního příběhu (pokud potřeba – v rámci zachování anonymity klienta) v rámci mediální informovanosti.

4 Cílové skupiny a jejich komunikační kanály

Jednou z částí úspěšnosti zaváděných strategií a nástrojů v oblasti sociálního začleňování je zajištění předání co nejvíce věrohodných informací směrem k určitým cílovým skupinám. K tomu slouží dostupné již zmíněné komunikační kanály.

Cílovými skupinami pro úspěšnou komunikaci sociálního začleňování v obcích jsou:

- obyvatelé sociálně vyloučených lokalit
- obyvatelé žijící v okolí sociálně vyloučených lokalit
- obyvatelé obcí (široká veřejnost)
- místní politici
- neziskové organizace
- členové Lokálního partnerství

Cílová skupina	Mediální kanál
Všechny cílové skupiny	<ul style="list-style-type: none">• veřejné akce• celostátní media• vývěsní desky obcí• obecní zpravodaje• FB a webové stránky obcí• FB a webové stránky neziskových organizací• FB a www stránky ASZ
Obyvatelé sociálně vyloučených lokalit Obyvatelé žijící v okolí sociálně vyloučených lokalit	<ul style="list-style-type: none">• informace od realizátorů projektů zaměřených na sociální začleňování• informační materiály realizátorů projektů• vývěsní desky obcí
Místní politici v obcích	<ul style="list-style-type: none">• informace od realizátorů projektů zaměřených na sociální začleňování• informace v rámci jednání zastupitelstev obcí
Neziskové organizace Členové Lokálního partnerství	<ul style="list-style-type: none">• jednání pracovních skupin• Lokální partnerství• komunitní plánování obcí

5 Plán aktivit

Plán	Komunikační aktivity	Cílové skupiny	Klíčové sdělení	Zodpovědná osoba	Kategorie
1. čtvrtletí 2020	Informace na vybraných webových stránkách, příp. tisková zpráva	všechny	Plán aktivit na další období, shrnutí	Manažer SZ ve spolupráci s ASZ	Specifická témata
1 x za ½ rok	Tisková zpráva	všechny	Realizace projektů a opatření na podporu SZ a jejich přínos pro lokalitu	Manažer SZ ve spolupráci s ASZ	Specifická témata
1 x za ½ rok	Informace na vybraných webových stránkách	všechny	Informace k vybranému tématu SZ	Manažer SZ ve spolupráci s ASZ	Obecná témata
1 x ročně	Veřejné setkání	Veřejnost	Prezentace příkladů dobré praxe, sdílení zkušeností s ostatními obcemi	Manažer SZ ve spolupráci s ASZ	Obecná témata
1x za rok	Článek v regionálních novinách	všechny	Shrnutí dosavadních výsledků a úspěchů v oblasti SZ, konkrétní příběhy, plánované aktivity	Manažer SZ ve spolupráci s ASZ	Specifická témata + Osobní témata
1x ročně	Pravidelný bod o SZ na jednání zastupitelstev obcí	Politické reprezentace v obcích angažovaná veřejnost	Aktuality z oblasti SZ	Vedení obce s využitím podkladů manažera SPSZ	Obecná témata
1x ročně	Monitoring probíhajících projektů	Politické reprezentace v obcích angažovaná veřejnost	Průběh a vyhodnocení realizovaných projektů	Vedení obce s využitím podkladů manažera SZ	Specifická témata

6 Příloha - PR pohotovost / Krizová komunikace

Co dělat když dojde v obci nebo jejím okolí k neočekávanému incidentu, který rozdmýchá vlnu nenávisti a přiláká pozornost nejen médií, ale i extremistických skupin

Oblast sociálního začleňování obsahuje témata, která mohou vyvolat vášnivé reakce. Dokonce i banální událost může spustit řetězovou reakci a vyvolat celostátní vlnu nenávisti. V tuto chvíli nemáme kapacity na zastavení nenávisti, jsme však schopni zmírňovat její projevy a dopady. ASZ k tomu využívá dvě strategie:

- **Následná – okamžitá strategie**
- **Dlouhodobá – preventivní strategie**

Následná - okamžitá strategie

V tomto případě již došlo k nějaké události, která má potenciál stát se roznětkou pro vlnu nenávisti. ASZ na tuto událost reaguje a snaží se zmírnit její potenciál. Většinou by stačilo pouze uvádět věc na pravou míru, avšak praxe ukazuje, že ne vždy máme k dispozici dostatek informací. Například ve chvíli, kdy dojde k potyčce mezi několika lidmi a vyšetřování nebylo uzavřeno, nemůže se ASZ postavit na žádnou stranu konfliktu, prostě proto, že nemůže poskytovat neověřené informace. Problém je, že u mnoha lidí tato zdrženlivost k ukvapeným závěrům chybí – a ASZ tak musí hledat způsob, jak se v takovéto situaci postavit za spravedlnost a přitom se nedopustit chyb, které by poškodily její důvěryhodnost v budoucnosti.

Tím správným krokem, který musíme podniknout, je podpořit důvěru obyvatel v instituce. Především v okolí lokality, ve které k incidentu došlo. Když obyvatelé vědí, že je situace pod kontrolou, mají menší tendenci uchýlovat se k emotivním reakcím a činům. Jednoduše je potřeba sdělit: *„Policie to řeší (a vyřeší!), takže nemá smysl spekulovat – v něčem takovém se přece nechceme splést. Navíc platí, že když to teď vyřešíme správně, tak už se znovu nic podobného nestane.“*

Jak by tedy měl takový postup konkrétně vypadat:

- 1) Člen/členové Lokálního Partnerství se včas o potencionálně krizové události dozvědí a budou okamžitě (telefonicky) kontaktovat svého lokálního konzultanta.
- 2) Lokální konzultant okamžitě informuje metodika a vedoucího Regionálního centra Východ (dále RCV).
- 3) Vedoucí RCV musí rozhodnout, zda skutečně hrozí, že by událost mohla vyvolat vlnu nenávisti. Pokud nehrozí vyvolání nenávisti, pak je lépe nereagovat a nepřítahovat k incidentu pozornost.
- 4) V případě, že je potřeba reagovat, pověří vedoucí lokálního konzultanta, aby okamžitě kontaktoval pracovníka Oddělení komunikace a PR ASZ.

- 5) Každá lokalita má jiné výhody a nevýhody, takže je potřeba, aby lokální konzultant a pracovník Oddělení komunikace a PR ASZ připraví alespoň dvě reakce na míru lokalitě:
- a. Zpráva o incidentu
 - b. Zpráva o dosavadních úspěších sociálního začleňování

Obecné charakteristiky reakcí na míru:

a. *Zpráva o incidentu*

- Naše reakce musí být rychlá – tzn. nejpozději do jednoho týdne od incidentu.
- Nesmí být chybná nebo nepravdivá.
- Použít vyjádření nějaké přirozené autority v lokalitě, jehož cílem je uklidnit situaci
 - podpořit důvěru v instituce a spravedlnost,
 - upozornit na možnost omylu,
 - připomenout, že správným postupem se zajistí snížení pravděpodobnosti opakování incidentu – např. dopadením pravého pachatele.
- Pokud z nějakého důvodu není možné získat takové vyjádření od starosty obcí, musí ASZ najít jinou lokální autoritu, která má důvěru obyvatel.
- Je potřeba dbát na to, aby se vyjádření dostalo především na sociální sítě – a v upravené podobě, jako tisková zpráva – do redakcí médií relevantních pro daný region. V případě, že se z incidentu stane celostátní téma, chceme, aby se k novinářům, kteří budou o dané věci tvořit další články, naše vyjádření dostalo – a starosta je bude vždy zajímat.

b. *Zpráva o dosavadních úspěších sociálního začleňování*

Zvýšený zájem o témata spojená se sociálním začleňováním lze dále využít. Lokální konzultant a pracovník Oddělení komunikace a PR ASZ společně vytvoří krátký článek o pozitivěch sociálního začleňování v dané lokalitě a zajistí jeho publikaci na internetu.

Poznámka:

Je možné, že například nějaká extremistická skupina zorganizuje v reakci na incident v lokalitě demonstraci. V takovém případě se snažíme k demonstraci nevyjadřovat a odvádět od ní pozornost pozitivním PR.

Dále je důležité kontaktovat Krajské ředitelství Policie České Republiky a ujistit se, že o akci ví a vyše anti-konfliktní tým. Také je doporučeno navázat přímý kontakt se styčným důstojníkem pro menšiny a Krajským Koordinátorem pro romské záležitosti.

Dlouhodobá - preventivní strategie

Toto je nutná podmínka našeho úspěchu. Abychom mohli čelit množství mýtů, které ve spojitosti se sociálním začleňováním v České republice kolují, musíme vést dlouhodobou informační kampaň. Kvalitní informování se dá přirovnat k očkování. A společnost dobře „proočkováná“ pravdivými informacemi je mnohem méně náchylná k epidemickým mýtům a lžím. V době sociálních sítí toto platí dvojnásob.

K tomuto účelu slouží ASZ v projektu OPZ takzvané Místní komunikační plány (MKP) a v Projektu Výzkum Vývoj Vzdělávání jsou to Komunikační Strategie (KS). Tyto dokumenty vznikají za intenzivní účasti členů Lokálního Partnerství, kteří jsou nepostradatelní pro své znalosti lokality – jejích problémů, ale i příležitostí a možností.

Příklady neočekávaných incidentů:

- Náhlé vystěhování obyvatel ubytovny
- Nenávistné nebo rasistické vyjádření nějaké autority v lokalitě
- Trestný čin spáchaný na příslušníku nějaké menšiny
- Trestný čin spáchaný příslušníkem menšiny
- V lokalitě se začne šířit nějaká fáma nebo mýtus - obvykle „obava z invaze“ nebo „sdílení nějakého hoaxu“)
- Obyvatelé se negativně staví k projektům zaměřeným na sociální začleňování - „Obyvatelé nesouhlasí s výstavbou sociálních bytů.“
- Romské děti jsou odmítnuty ve škole

Seznam zkratk

ASZ	Agentura pro sociální začleňování
CS	Cílová skupina
KPSVL	Koordinovaný přístup k sociálně vyloučeným lokalitám
NNO	Nestátní neziskové organizace
OPZ	Operační program Zaměstnanost
PS	Pracovní skupina
SPSZ	Strategický plán sociálního začleňování
SVL	Sociálně vyloučená lokalita
TAP	Tematický akční plán
UoZ	Uchazeč o zaměstnání
ÚP	Úřad práce
z.s.	Zapsaný spolek

Seznam tabulek

Tabulka č. 1 – Podíl nezaměstnaných osob

Tabulka č. 2 – Počet volných míst

Tabulka č. 3 - Přehled statistik zatížení obyvatel vybraných obcí Vrbenska exekucemi

Seznam zdrojů

- Agentura pro sociální začleňování. (2015) Strategický plán sociálního začleňování Vrbenska, pro období 2015 – 2018
- Agentura pro sociální začleňování. (2019) Situační analýza Města Vrbna pod pradědem, Analýza sociálního vyloučení města.
- www.mapaexekuci.cz
- www.vrbnopp.cz
- www.socialni-zaclenovani.cz
- www.mpsv.cz