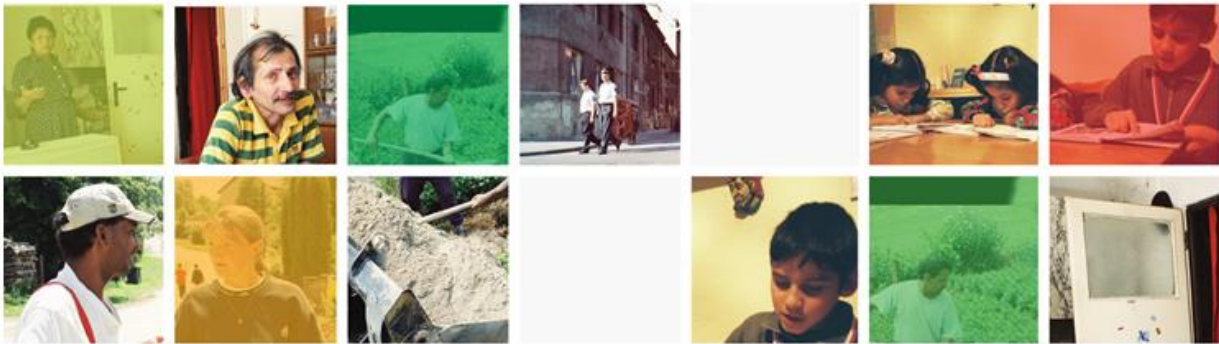




# MÍSTNÍ KOMUNIKAČNÍ PLÁN MĚSTA

## Fulnek



Manažerka SPSZ Soňa Miková

Lokální konzultantka Bc. Zuzana Dopitová

### **Ve spolupráci s:**

Jakub Varvařovský, Centrální expert na komunikaci a PR, [varvarovsky.jakub@vlada.cz](mailto:varvarovsky.jakub@vlada.cz)

### **Schváleno Lokálním Partnerstvím dne:**

**Jedná se o dokument, který doplňuje Strategický plán sociálního začleňování a je vypracován pro potřeby Lokálního partnerství.**



## Úvodní slovo

Předkládaný Místní komunikační plán město Fulnek představuje souhrn aktivit, které mají podpořit proces sociálního začleňování či zlepšit informovanost o jeho přínosech pro veřejnost. Výchozím dokumentem je zde zejména Strategický plán sociálního začleňování město Fulnek a jeho místních částí pro období 2019 - 2022, který rámuje problematiku sociálního začleňování a vymezuje cíle Lokálního partnerství Fulnek pro sledované období. Správně nastavená komunikace je pak důležitým předpokladem pro úspěšnou realizaci opatření nastavených v rámci Strategického plánu sociálního začleňování, která budou mít pozitivní dopad na život ve městě.

Místní komunikační plán města Fulneku přibližuje současný stav v oblasti komunikace, vymezuje užívané nástroje i předpokládané cílové skupiny. Zásadní částí dokumentu je soubor plánovaných mediálních výstupů pro rok 2019 – 2022, na jejichž vzniku budou členové lokálního partnerství spolupracovat se zástupci Agentury pro sociální začleňování.

Tento komunikační plán vznikl jako samostatný dokument Lokálního partnerství na základě spolupráce místních aktérů a zástupců Agentury. Pro komunikaci v oblasti vzdělávání vzniká samostatný dokument, který doplňuje Místní plán inkluze.

Ve Fulneku, dne



## Agentura pro sociální začleňování

Od roku 2008 plní Agentura pro sociální začleňování roli expertního aktéra, který je partnerem nejen samospráv, ale i resortů, neziskových organizací, odborné veřejnosti či obyvatel sociálně vyloučených lokalit (SVL). Na místní úrovni pracuje Agentura s více než stovkou obcí, na jejichž území se nachází přes 230 SVL. Podle výsledků mapování z roku 2015 žije v obcích spolupracujících s Agenturou zhruba polovina obyvatel SVL.

Práce Agentury je financována z 90 % dvěma systémovými evropskými projekty, jejichž cílem je nastavení systémových změn na místní úrovni. Agentura pracuje formou komplexního, koordinovaného a dlouhodobého přístupu: v obcích pomáhá z místních aktérů ustavit tzv. Lokální partnerství, která vytváří a následně naplňuje strategické dokumenty zaměřené na sociální začleňování - Strategický plán sociálního začleňování (SPSZ), Tematický akční plán (TAP) nebo Místní plán inkluze v oblasti vzdělávání (MPI).

Více informací: [www.socialni-zaclenovani.cz](http://www.socialni-zaclenovani.cz)



## Obsah

Úvodní slovo .....	2
Agentura pro sociální začleňování.....	3
Obsah.....	4
1) Popis výchozího stavu (Analytická část) .....	5
2) Vize – návrhy, ze kterých lze vybrat, případně lze doplnit novou vizi, kterou dodá město .....	10
3) Cíle a obsah komunikace .....	11
3.1. Obecná témata .....	11
3.2. Lokální témata .....	12
3.3. Osobní témata .....	12
4) Cílové skupiny a jejich komunikační kanály.....	14
5) Harmonogram aktivit .....	15
Seznam zkratk:.....	17





## 1) Popis výchozího stavu (Analytická část)

### Strategické plánování a spolupráce s Agenturou

V době vzniku Komunikačního plánu se město Fulnek nachází ve stádiu přípravy a schválení Strategického plánu sociální začleňování města Fulnek a jeho místních částí pro období 2019 – 2022. V rámci strategického plánu jsou stanoveny cíle a návrhy opatření pro oblast bydlení, prevenci a bezpečnost, rodiny a zaměstnanost. Při stanovení cílů a opatření se vycházelo z činnosti pracovních skupin, kde byly definovány problémy a jejich příčiny, které město Fulnek trápí.

Jednotlivé oblasti jsou podrobněji rozpracovány v rámci Strategického plánu sociální začleňování města Fulnek a jeho místních částí pro období 2019 – 2022.

### Bydlení

Ve městě Fulnek se nachází domy obývané majoritní populací, jsou zde obchody, restaurace či další zařízení, která využívají občané města a jeho návštěvníci. Na území města Fulnek se nachází několik ubytoven, kde dochází ke kumulaci obyvatel ohrožených sociálně vyloučením v oblasti nezaměstnanosti a zadluženosti.

Celkový počet městských bytů činí 277. Z toho 192 bytů je považováno za sociální z důvodu nízkého nájmu, kdy je dostupné pro téměř kohokoliv při porovnání tržní ceny a ceny nájmu. Městských bytů je spíše menší počet, než kolik by jich bylo ideálně třeba pro uspokojení potřeb dostupného bydlení pro všechny skupiny obyvatel města.

V rámci činnosti pracovní skupiny byly pro danou oblast definovány problémy v rámci zvýšené míry zadluženosti cílové skupiny a s tím spojené nízké finance pro zajištění standardního bydlení a nedostatečné zkušenosti cílové skupiny s hospodařením s financemi. Dalším problémem v dané oblasti, který byl zmiňován, jsou obavy týkající se spolupráce s cílovou skupinou. Tyto obavy vyplývají z nedostatku informací a z nedostatku vzájemného porozumění. V neposlední řadě byl zmíněn nepoměr nabídky bytů v soukromém vlastnictví a ve vlastnictví města.



Jako opatření v rámci strategického plánu sociálního začleňování bylo navrženo posílení sociální práce na obci, realizace občanské poradny se zaměřením na dluhovou problematiku, pracovní a rodinné právo, rekonstrukce a rozšíření bytového fondu města v oblasti sociálního bydlení a nastavení spolupráce místních aktérů pro danou oblast.

## Prevence a bezpečnost

Bezpečnost ve městě zajišťuje obvodní oddělení Policie ČR (13 policistů). Ve městě není od roku 1995 přítomná městská policie. Oblast prevence a bezpečnosti byla prioritizována ze strany města.

V dané oblasti byly definovány problémy týkající se kriminality cílové skupiny a s tím spojené nevhodné chování vůči ostatním občanům a neuvědomování si důsledků zhoršených projevů rizikového chování. Dále bylo definováno, že cílová skupina nemá dostatek prostoru pro trávení organizovaného nebo neorganizovaného volného času a pak jej tráví na veřejných prostranstvích města.

Zmíněn byl také nedostatečný zájem některých rodičů z řad cílové skupiny, který vede k prohlubování negativních vzorců chování a k přejímání negativních vzorců chování v podobě norem a hodnot.

Pro danou oblast byla navržena opatření v podobě rekonstrukce prostor vhodných pro realizaci Nízkoprahové zařízení pro děti a mládež a samotná realizace této služby, posílení terénní práce s cílovou skupinou mládež a děti a nastavení spolupráce mezi místními aktéry v dané oblasti.

## Zaměstnanost

Míra nezaměstnanosti ve městě Fulnek se pohybuje okolo 3,3%, podle veřejných informací KoP ÚP se jedná o cca 128 uchazečů o zaměstnání (data k dubnu 2019). Následující tabulka č. 1 znázorňuje vývoj nezaměstnanosti ve městě Fulnek.





<b>Měsíc a rok</b>	<b>podíl nezaměstnaných osob v %</b>	<b>uchazeči o zaměstnání</b>
Leden 2018	4,6%	182
Červen 2018	3,3%	128
Prosinec 2018	3,1%	121
Leden 2019	3,3%	128
Červen 2019	3,4%	125

**Tabulka č. 1. Zdroj: MPSV**

V současné době je míra nezaměstnanosti poměrně nízká a nepředstavuje zásadní problém. Nicméně i tak v rámci činnosti pracovních skupin byly zmiňovány problémy, které ovlivňují cílovou skupinu negativně.

Pro danou oblast byly v rámci činnosti pracovní skupiny definovány problémy týkající se nedostatku služeb a s tím související nízké nabídky podpůrných sociálních služeb. Dalším problémem, který byl členy pracovní skupiny spatřován, je nedostatečná podpora při rozvoji schopností a dovedností cílové skupiny a s tím spojená nedostatečná motivace cílové skupiny být zaměstnán.

Nedílnou součástí problémů, které byly spatřovány, je také zneužívání postavení cílové skupiny a neochota majitelů aktiv zaměstnávat některé typy cílové skupiny.

Opatření, která byla navržena, jsou podpora a příprava cílové skupiny ke vstupu na trh práce a při jeho následném udržení, realizace tréninkových míst, zjišťování potřeb cílové skupiny formou terénní práce a nastavení spolupráce místních aktérů v dané oblasti.

## **Dluhy**

Nejpalčivější problém na Fulnecku se týká kategorie tzv. kumulovaných exekucí, tedy situace, kdy jeden dlužník čelí více než jedné exekuci. Na Fulnecku je tomu tak u 76 % dlužníků (327 obyvatel).



podíl (počet) osob v exekuci	8,97% (436)
podíl (počet) dětí a mladistvých v exekuci	0% (0)
podíl (počet) osob ve věku 18 - 29 let v exekuci	17% (75)
podíl (počet) seniorů 65+ v exekuci	8% (34)
podíl (počet) osob s více exekucemi	76% (327)
podíl (počet) osob se 2 exekucemi	16% (69)
podíl (počet) osob se 3 - 9 exekucemi	45% (196)
podíl (počet) osob s 10 - 29 exekucemi	14% (59)
počet (podíl) osob s 30 a více exekucemi	1% (3)
průměrná jistina na osobu	222 954,- Kč
průměrná jistina na exekuci	43 377,- Kč

**Tabulka č. 2. Zdroj: Mapa exekucí**

## Rodina

V oblasti rodiny byly zmiňovány problémy se zadlužeností cílové skupiny. Konkrétně zmiňované chybějící možnosti, kde se odborně poradit. Cílová skupina definovaná v rámci SPSZ postrádá místo, kde by se mohla komplexně poradit a za službami je nucena dojíždět do bližších měst a to do Nového Jičína a Oder. Dojíždění za službami často komplikuje nedostatečná dopravní dostupnost a nedostatečné finance.

Dále byly definovány problémy týkající se nedostatečného pokrytí sítě sociálních služeb na území Fulnecka, s tím spojená různorodost problémů, které trápí cílovou skupinu a nedostatek informací o potřebách cílové skupiny.





I v této oblasti bylo zmiňováno, že cílová skupina nemá dostatek prostoru pro trávení volného času.

Opatření, která byla navržena pro tuto oblast, je realizace občanské poradny, rekonstrukce prostor a realizace Nízkoprahového zařízení pro děti a mládež, zajištění prostor pro neformální setkávání rodičů s dětmi, podpora a posílení sociální práce na obci a zjišťování o potřebách cílové skupiny a nastavení spolupráce místních aktérů pro danou oblast.

## **Zdraví**

Oblast zdraví nebyla v rámci přihlášky města rozpracována, byla pouze zhodnocena jako dostačující a žádné problémy nejsou ze strany obce shledány.

## **Vzdělávání a volný čas**

Komunikační strategie pro oblast vzdělání a volný čas jsou součástí Místního plánu inkluze, který je přílohou Strategického plánu sociálního začleňování.

## **Stávající komunikační strategie**

V rámci komunikace s veřejností využívá město místní webové stránky obce ([www.fulnek.cz](http://www.fulnek.cz)), facebook města, vývěsky města, městské informační centrum, pravidelný rozhlas (pondělí, středa sobota) města Fulnek a jeho místních částí a městský zpravodaj (Fulnecký zpravodaj). Co se týká komunikace sociálního začleňování, město se soustředí především na informování o konkrétních aktuálních tématech dle potřeby.

Zapojování veřejnosti do komunikačních kanálů probíhá formou facebookových stránek města Fulnek, prostřednictvím veřejných schůzí v místních částech města Fulneku, veřejných tematických akcích a Dnem města Fulnek. Město Fulnek má k dispozici Strategický plán rozvoje města Fulneku pro období 2013 – 2020.



## 2) Vize

Vizí rozumíme situaci, které bychom chtěli v ideálním stavu dosáhnout v rámci komunikaci sociálního začleňování ve Fulneku.

**Vize:**

**Informovanost ve Fulneku v rámci témat sociálního vyloučení vede ke zmírňování případného napětí v obci souvisejícího s tímto tématem.**





### 3) Cíle a obsah komunikace

Při informování o sociálním začleňování budeme vycházet z následujících komunikačních tezí:

- strategický plán sociálního začleňování přináší komplexní a dlouhodobá řešení,
- strategický plán sociálního začleňování vychází ze spolupráce s odborníky,
- strategický plán sociálního začleňování staví na propojování všech relevantních místních aktérů, včetně veřejnosti.

Obsah komunikace a stanovení cílů můžeme rozdělit na 3 oblasti témat, kterých se týkají:

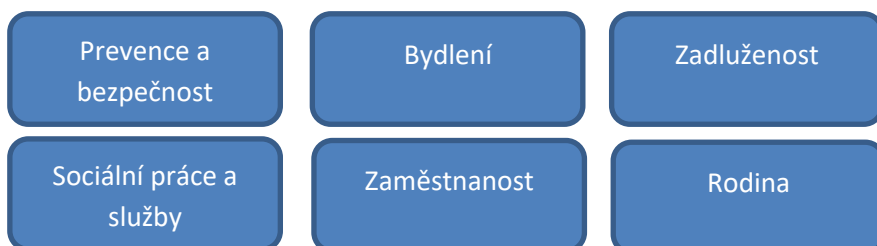
#### 3.1. Obecná témata

Cílem informování o sociálním začleňování je předat obecné informace obyvatelům tak, aby byli schopni rozumět opatřením zaváděným v jejich lokalitě. Nezbytnou součástí je i předávání informací na lokální úrovni.

Komunikací o obecných tématech, nových trendech či nástrojích v rámci sociálního začleňování se rozšiřuje povědomí cílové skupiny o oblastech začleňování. Získávání širších znalostí o tématu je jedním z nástrojů, jak snížit napětí pramenící z neporozumění či z mylně získaných informací, které se šíří médii.

Snadno dostupným zdrojem vhodného obsahu jsou webové a facebookové stránky Agentury pro sociální začleňování.

#### Obecná komunikační témata:





### 3.2. Lokální témata

Přenos informací v období let 2019 - 2022 bude ve Fulneku zaměřen především na tato témata lokálního partnerství:

Jedná se o informace a události zaměřené na naplňování cílů a opatření Strategického plánu sociálního začleňování a následnou realizaci projektů v rámci Koordinovaného přístupu k sociálně vyloučeným lokalitám a na činnost neziskových organizací působících na území Fulneku. Dále také na vzdělávání místních aktérů a vzájemnou spolupráci v rámci naplánovaných platforem a kulatých stolů.

#### Specifické komunikační cíle:

3.2.1. Veřejnost i město Fulnek budou informovány o průběžném plnění cílů a opatření Strategického plánu sociálního začleňování města Fulnek a jeho místních částí pro období 2019 - 2022.

3.2.2. Veřejnost i město Fulnek budou informovány o průběžném vyhodnocení realizovaných projektů v rámci Strategického plánu sociálního začleňování města Fulnek a jeho místních částí pro období 2019 – 2022.

3.2.3. Veřejnost i město Fulnek budou informovány o realizaci projektů Koordinovaného přístupu k sociálně vyloučeným lokalitám, o činnosti neziskových organizací na území města Fulnek a o činnosti platforem, kde si budou členové navzájem předávat informace na dané téma a v dané oblasti.

### 3.3. Osobní témata

Každý rok bude publikován jeden osobní příběh v rámci příkladu dobré praxe sociálního začleňování ve městě Fulnek ve spolupráci s neziskovými organizacemi, působícími ve městě Fulnek.



Nejvhodnější formou, kterou média nejčastěji a nejraději využívají, jsou konkrétní příběhy. Přiblížení obecné události, obecného problému na příkladu konkrétní životní zkušenosti vybraného člověka je dnes jedním z nejčastějších postupů užívaných v médiích. Je proto dobré se tomuto trendu přizpůsobit. Jedná se o propagaci aktivit projektů konkrétním uvedením osobního příběhu (pokud potřeba – v rámci zachování anonymity klienta) v rámci mediální informovanosti.



## 4) Cílové skupiny a jejich komunikační kanály

Jednou z částí úspěšnosti zaváděných strategií a nástrojů v oblasti sociálního začleňování je zajištění předání dostatku informací nejrozličnějším cílovým skupinám. K tomu slouží dostupné komunikační kanály.

Cílovými skupinami pro úspěšnou komunikaci sociálního začleňování ve městě jsou:

- obyvatelé žijící v sociálním vyloučení nebo sociálním vyloučením ohrožení,
- obyvatelé v okolí lokalit, kde se vyskytuje kumulace jevů vedoucích k sociálnímu vyloučení,
- obyvatelé města Fulnek/veřejnost,
- město Fulnek,
- zástupci NNO/členové LP,
- zaměstnanci města Fulnek,
- pracující občané města Fulnek a jeho místních částí,
- zaměstnavatelé.

<b>cílová skupina</b>	<b>mediální kanál</b>
Všechny uvedené	Média, Fulnecký zpravodaj, městské webové stránky, facebook města Fulnek, sdílení dobré praxe – stránky ASZ, městský rozhlas
Obyvatelé lokalit, kde se vyskytuje kumulace jevů vedoucích k sociálnímu vyloučení	Informace terénních pracovníků, informace na vývěsní desce
Neziskové organizace, realizátoři SPSZ	Činnost pracovních skupin, Lokální partnerství
Členové Lokálního partnerství	Činnost lokálního partnerství



## 5) Harmonogram aktivit

Na základě výše uvedených informací byl připraven harmonogram komunikace. Celkem je naplánováno 5 komunikačních výstupů, která by měla pokrýt všechna témata relevantní pro město Fulnek.

Tyto výstupy by se měly objevit na vybraných komunikačních kanálech tak, aby se dostaly ke všem obyvatelům města Fulnek. Tiskové zprávy budou vydávány Agenturou pro sociální začleňování.

<b>Komunikační plán města Fulnek pro rok 2019/2022</b> <b>Časový harmonogram</b>	<b>Komunikační aktivity</b>	<b>Klíčové sdělení</b>	<b>Zodpovědná osoba</b>
2. polovina roku 2019	<b>Aktualita na webovém stránce města i ASZ, tisková zpráva.</b>	Schválení SPSZ, realizace LP.	Manažerka SPSZ ve spolupráci s ASZ.
1 x za ½ rok	<b>Tisková zpráva, činnost platformy.</b>	Průběh projektů ukotvených v SPSZ a jejich přínos pro město.	Manažerka SPSZ ve spolupráci s ASZ.
1 x za ½ rok	<b>Aktualita na webovém stránce, Fulnecký zpravodaj.</b>	Informace k vybranému tématu sociálního začleňování a činnosti platform.	Manažerka SPSZ ve spolupráci s ASZ.
1x za ½ rok, možnost zaměření na jednotlivé	<b>Článek ve fulneckém zpravodaji.</b>	Shrnutí dosavadních výsledků a úspěchů v oblasti sociálního	Manažerka SPSZ, s možným využitím podkladů od členů



tematické oblasti		začleňování, vč. konkrétních lidských příběhů; plánované další kroky v oblasti udržitelnosti sociálně prointegračních opatření.	LP.
1x ročně na zasedání zastupitelstva	<b>Propagace a vyhodnocení projektů.</b>	Průběh naplňování SPSZ a realizovaných projektů KPSVL.	Vedení města s využitím podkladů manažerka SPSZ.







## Seznam zkratk:

LP	Lokální partnerství
NNO	Nestátní neziskové organizace
CS	Cílová skupina
SPSZ	Strategický plán sociálního začleňování města Fulnek a jeho místních částí pro období 2019 – 2022
KoP ÚP	Kontaktní pracoviště Úřadu práce
KPSVL	Koordinovaný přístup k sociálně vyloučeným lokalitám
ÚP	Úřad práce