



Spolufinancováno  
Evropskou unií



MINISTERSTVO  
PRO MÍSTNÍ  
ROZVOJ ČR

# Výzkumná sonda: Analytický podklad pro plánování bytové sociální politiky města Liberce

**Výzkumná zpráva**

Srpen 2023

Adam Duffek

Odbor pro sociální začleňování (Agentura) MMR ČR, 2023

Adam Duffek (adam.duffek@mmr.cz)

[www.socialni-zaclenovani.cz](http://www.socialni-zaclenovani.cz)

Text neprošel jazykovou korekturou

<b>1</b>	<b>Manažerské shrnutí</b>	<b>6</b>
<b>2</b>	<b>Cíle výzkumu</b>	<b>8</b>
2.1	Metodologické aspekty výzkumného šetření	8
2.2	Standardy výzkumné práce ASZ	8
<b>3</b>	<b>Hlavní zjištění</b>	<b>10</b>
3.1	Charakteristika území	10
3.2	Výplaty sociálních dávek	11
3.2.1	Příspěvek na bydlení	11
3.2.2	Dávky pomoci v hmotné nouzi	13
3.2.3	Průkaz osoby se zdravotním postižením	19
3.3	Zaměstnanost obyvatel	20
3.4	Předlužení	21
3.5	Předčasné odchody z běžných tříd ZŠ	23
3.6	Data o lidech v bytové nouzi	24
3.7	Index sociálního vyloučení	24
3.8	Popis bytového fondu	25
3.9	Sonda do nabídky realitních kanceláří	25
<b>4</b>	<b>Závěr</b>	<b>27</b>
<b>5</b>	<b>Bibliografie</b>	<b>28</b>

## Seznam tabulek

Tabulka 1 Vybraná data vztažená ke katastrálnímu území města Liberce.....	7
Tabulka 2 Počet obyvatel města Liberce v letech 2018 až 2022, vždy k 31. 12.....	10
Tabulka 3 Věková skladba obyvatel města Liberce v letech 2018 až 2022, vždy k 31.12. ....	11
Tabulka 4 Hospodařící domácnosti v katastrálním území města Liberce tříděné dle počtu členů k 26. 3. 2021, údaj ze SLDB.....	11
Tabulka 5 Srovnání počtů příjemců PnB a souvisejících finančních prostředků mezi lety 2019 a 2022 v katastrálním území města Liberce, uvedené hodnoty jsou vždy za průměrný měsíc daného roku v dané kategorii .....	12
Tabulka 6 Počet příjemců a SPO PnŽ mezi lety 2019 a 2022 v katastrálním území města Liberce, uvedené hodnoty jsou vždy za průměrný měsíc daného roku v dané kategorii .....	13
Tabulka 7 Počty příjemců a SPO PnŽ tříděné dle ulic dle počtu příjemců PnŽ a SPO od největšího (pouze ulice s 15 a více SPO).....	15
Tabulka 8 Počet příjemců a SPO DnB mezi lety 2019 a 2022 v katastrálním území města Liberce, uvedené hodnoty jsou vždy za průměrný měsíc daného roku v dané kategorii .....	16
Tabulka 9 Počty SPO DnB mezi lety 2019 a 2022 v katastrálním území města Liberce z hlediska typu bydlení, uvedené hodnoty jsou vždy za průměrný měsíc daného roku v dané kategorii .....	16
Tabulka 10 Počty příjemců a SPO DnB tříděné dle ulic od největšího (pouze ulice s 15 a více SPO) .....	17
Tabulka 11 Počet vyplacených dávek MOP a vynaložené finanční prostředky mezi lety 2019 a 2022, uvedené hodnoty jsou vždy za průměrný měsíc daného roku.....	18
Tabulka 12 Počty vyplacených dávek a sumy vyplacených dávek za rok 2022 v katastrálním území města Liberce .....	18
Tabulka 13 Počty přiznaných a odmítnutých dávek MOP na úhradu jistoty v roce 2021 a 2022 podle jednotlivých měsíců na úrovni KoP ÚP Liberec.....	19
Tabulka 14 Počet držitelů průkazů OZP v Liberci, uvedené hodnoty jsou vždy za průměrný měsíc roku 2022.....	19
Tabulka 15 Počet UoZ v katastrálním území města Liberce dle měsíců v evidenci ÚP k 31. 12. 2022.....	20
Tabulka 16 Počty UoZ v Liberci v jednotlivých letech tříděné dle měsíců v evidenci, počty UoZ jsou vždy k 31. 12. daného roku .....	20
Tabulka 17 Hodnota indexu sociálního vyloučení za město Liberec v jednotlivých letech.....	25
Tabulka 18 Počet domů podle obydlivosti v katastrálním území města Liberce k 26. 3. 2021 .....	25
Tabulka 19 Byty podle obydlivosti a druhu domu v v katastrálním území města Liberce k 26. 3. 2021 .....	25

## Seznam grafů

Graf 1 Vývoj počtu příjemců a SPO PnB, PnŽ a DnB v Liberci, uvedené hodnoty jsou vždy za průměrný měsíc daného roku .....	6
Graf 2 Procentuální podíl příjemců PnB v průměrném měsíci r. 2022 (přepočteno na obyvatelstvo 15+ let) .....	12
Graf 3 Procentuální podíl příjemců PnŽ v průměrném měsíci r. 2022 (přepočteno na obyvatelstvo 15+ let) .....	14
Graf 4 Procentuální podíl příjemců DnB v průměrném měsíci r. 2022 (přepočteno na obyvatelstvo 15+ let) .....	17
Graf 5 Procentuální podíl uchazečů o zaměstnání (prosinec 2022) (přepočteno na obyvatelstvo 15-64 let) .....	21
Graf 6 Procentuální podíl osob v exekuci (k 1. 3. 2023) (přepočteno na obyvatelstvo 15+ let) ..	22
Graf 7 Procentuální podíl osob s 10 a více exekucemi (k 1. 3. 2023) (přepočteno na obyvatelstvo 15+ let) .....	22
Graf 8 Procentuální podíl předčasných odchodů ze ZŠ - běžné třídy (školní rok 2021/22) ...	23

## Seznam zkratk

AD – azylový dům

Agentura, ASZ – Odbor (Agentura) pro sociální začleňování Ministerstva pro místní rozvoj ČR

ČSÚ – Český statistický úřad

DnB – doplatek na bydlení (dávka pomoci v hmotné nouzi)

GŘ ÚP ČR – Generální ředitelství Úřadu práce ČR

HN – hmotná nouze

KN – katastr nemovitostí

KoP – kontaktní pracoviště

KŘ ÚP ČR – Krajské ředitelství Úřadu práce ČR

KÚ – krajský úřad

MOP – mimořádná okamžitá pomoc

MOPD – mimořádná okamžitá pomoc z důvodu uhrazení odůvodněných nákladů dítěte

MOPN – mimořádná okamžitá pomoc z důvodu uhrazení nezbytných nákladů

MOPS – mimořádná okamžitá pomoc z důvodu nebezpečí sociálního vyloučení

MOPU – mimořádná okamžitá pomoc z důvodu mimořádné události

MOPV – mimořádná okamžitá pomoc z důvodu uhrazení jednorázového výdaje

MOPZ – mimořádná okamžitá pomoc z důvodu hrozby vážné újmy na zdraví

MPSV – ministerstvo práce a sociálních věcí ČR

MVČR – ministerstvo vnitra ČR

NNO – nevládní nezisková organizace

ORP – obec s rozšířenou působností

OVE – Oddělení výzkumů a evaluace v Odboru (Agentuře) pro sociální začleňování Ministerstva pro místní rozvoj

PČR – Policie ČR

PnŽ – příspěvek na živobytí (dávka pomoci v hmotné nouzi)

POÚ – obec s pověřeným obecním úřadem

PŠD – povinná školní docházka

SAS – sociálně aktivizační služby pro rodiny s dětmi

SO ORP – správní obvod obce s rozšířenou působností

SPO – společně posuzované osoby

SSP – státní sociální podpora

SV – sociální vyloučení

UoZ – uchazeč o zaměstnání

ÚP – Úřad práce ČR

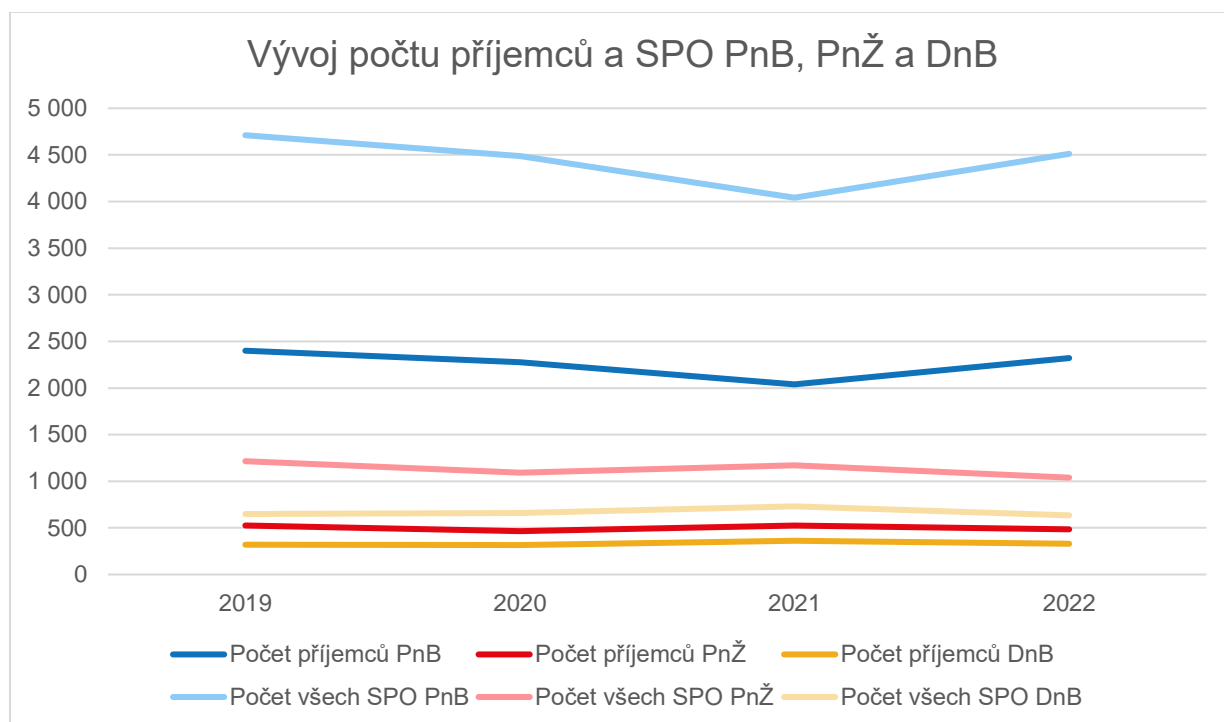
VOP – veřejný ochránce práv

# 1 Manažerské shrnutí

Na základě hodnot indexu sociálního vyloučení<sup>1</sup> (v roce 2022 12 bodů na škále 0 až 30) spadá město Liberec do kategorie obcí s nejvyšší mírou sociálního vyloučení (kategorie 12 až 30 bodů), kam patřila v roce 2022 celkem 3 % obcí. Hodnota indexu v případě města Liberce od roku 2016 do roku 2019 klesala a od roku 2020 do 2022 byla na shodné úrovni. Zatímco v roce 2016 Liberec obdržel 16 bodů, v roce 2019 to bylo 11 bodů a v roce 2022 to bylo 12 bodů.

Vývoj počtu příjemců a společně posuzovaných osob příspěvku na bydlení, příspěvku na živobytí a doplatku na bydlení v Liberci v posledních čtyřech letech popisuje Graf 1. Mezi lety 2021 a 2022 došlo k výraznějšímu zvýšení počtu příjemců i společně posuzovaných osob příspěvku na bydlení. Tento trend se týkal celé ČR a souvisel s řadou faktorů, např. se jednalo o výrazné zvýšení cen energií a nájemního bydlení kvůli válce na Ukrajině, zjednodušení výplat dávky nebo zvýšení povědomí o jejím využití a dostupnosti.<sup>2</sup> Počty příjemců i společně posuzovaných osob dávek pomoci v hmotné nouzi byly ve sledovaném období spíše neměnné.

*Graf 1 Vývoj počtu příjemců a SPO PnB, PnŽ a DnB v Liberci, uvedené hodnoty jsou vždy za průměrný měsíc daného roku*



Zdroj: MPSV, 2023

<sup>1</sup> Podrobněji o Indexu sociálního vyloučení na stránkách ASZ, viz online: [https://www.socialni-zaclenovani.cz/index\\_socialniho\\_vyloucení/](https://www.socialni-zaclenovani.cz/index_socialniho_vyloucení/) (navštíveno 14. 3. 2023)

<sup>2</sup> Viz online, např.: <https://ct24.ceskatelevize.cz/domaci/3530133-prispevek-na-bydleni-bude-od-rijna-pro-vice-lidi-ted-ale-nechodi-nekterym-zadatelum;>  
[https://www.mpsv.cz/documents/20142/2786931/TZ\\_M%C3%ADt\\_domov\\_5.10.2022.pdf/5a186303-8353-af51-3abb-e6287dc17407](https://www.mpsv.cz/documents/20142/2786931/TZ_M%C3%ADt_domov_5.10.2022.pdf/5a186303-8353-af51-3abb-e6287dc17407) (navštíveno 28. 8. 2023)



Úspěšným nástrojem pro řešení bezdomovectví je mimořádná okamžitá pomoc určená k zaplacení kauce. V roce 2020 bylo v Liberci přiznáno 36,8 % (celkem 7 dávek) a odmítnuto 63,2 % (celkem 12 dávek) všech podaných žádostí o dávku mimořádné okamžité pomoci na úhradu jistoty (kauce) při uzavření nájemní smlouvy ke standardnímu bytu. V roce 2021 bylo přiznáno 26,1 % (celkem šest dávek) a odmítnuto 73,9 % (celkem 17 dávek) všech podaných žádostí. V roce 2020 bylo v rámci podaných žádostí na úrovni celé ČR zamítnuto 45,7 % žádostí, v roce 2021 celkem 40,4 % (Lang, 2023).

*Tabulka 1 Vybraná data vztažená ke katastrálnímu území města Liberce*

	<b>Počet osob</b>	<b>Vztahuje se k</b>
<b>Počet SPO PnB</b>	4 511	Průměrný měsíc roku 2022
<b>Počet SPO PnŽ</b>	1 039	Průměrný měsíc roku 2022
<b>Počet SPO DnB</b>	634	Průměrný měsíc roku 2022
<b>UoZ v evidenci ÚP déle než 12 měsíců</b>	673	K 31. 12. 2022
<b>UoZ v evidenci ÚP déle než 24 měsíců</b>	377	K 31. 12. 2022
<b>Počet osob s alespoň jednou exekucí</b>	8 872	K 1. 3. 2023
<b>Počet osob s deseti a více exekucemi</b>	2 165	K 1. 3. 2023

Zdroj: MPSV, Exekutorská komora ČR, 2023

Tento analytický podklad vznikl za účelem plánování sociální a bytové politiky města Liberce. Slouží především jako zdroj informací o osobách sociálně vyloučených nebo sociálním vyloučením ohrožených a bude využit při plánované aktualizaci bytové koncepce. Zpráva obsahuje kvantitativní data vztahující se k obyvatelům města Liberce, kteří se mohou nacházet na hranici ohrožení chudobou a bytovou nouzí.

## 2 Cíle výzkumu

Cílem výzkumu je vytvoření analytického podkladu, který bude sloužit při plánování bytové sociální politiky. Výzkum prostřednictvím analýzy administrativních dat popisuje ohrožení chudobou a bytovou nouzí, kterému čelí sociálně vyloučené nebo sociálním vyloučením ohrožené osoby v Liberci.

### 2.1 Metodologické aspekty výzkumného šetření

Výzkum využil kvantitativních metod, především byla analyzována dostupná administrativní data. Další z metod, uplatněných v předkládané zprávě, byl i tzv. desk research, tedy sekundární analýza dostupných zdrojů. Tato metoda spočívá v získávání a analýze dat získaných od institucionálních aktérů.

Analýza dat probíhala od července do srpna 2023. Číselné údaje byly získány a zpracovány v agregované podobě tak, aby byla zachována ochrana osobních údajů dotčených osob.

### 2.2 Standardy výzkumné práce ASZ

Výzkumníci Agentury pro sociální začleňování (dále jen ASZ) ctí obecně uznávané standardy kvality a etiky výzkumné práce. Mezi tyto standardy kvality patří především dodržování zásady validity a reliability dat. Validity (platnosti) dat je v ASZ dosahováno dlouhodobým šetřením na místě, pečlivým výběrem (rekrutací) respondentů, užitím vhodných nástrojů výzkumu (scénáře rozhovoru, karty checklistů a indikátorů sociálního vyloučení, příp. výzkumnického deníku) i za pomoci přímých citací.

Pro zajištění validity dat výzkumníci v ASZ při své práci využívají tzv. metodu triangulace zdrojů, kdy závěry z terénního šetření vycházejí z kombinace min. 3 zdrojů zjištění informací. Práce výzkumníků ASZ je dále založena i na triangulaci výzkumných metod. Mezi standardní použité metody v ASZ tak patří zúčastněné/nezúčastněné pozorování, polostrukturované rozhovory, sekundární analýza získaných dat včetně statistických dat (deskresearch), skupinové rozhovory, příp. dotazníková šetření. Výzkumníci využívají i tzv. triangulaci zjištění v časové ose, tj. ověřují získaná data v rozličných etapách výzkumu.

Reliability (spolehlivosti) dat dosahují výzkumníci v ASZ standardizovaným postupem analýzy dat od jasně stanovených oblastí dotazování (scénáře rozhovorů), vyhotovením přepisů rozhovorů až po kódování sebraných dat (tzv. clustering). Při kódování výzkumníci ASZ redukují velké množství získaných dat do menších počtů analytických jednotek (clusterů) na základě souvislostí (podobnosti či odlišnosti).

Se sběrem a s analýzou dat končí výzkumníci v ASZ v momentě tzv. nasycení (saturace) dat. Nasycením se chápe jev, kdy již nepřicházejí nové informace či poznatky z terénu, naopak se objevují stále stejné vzorce a kategorie.

Při své práci se výzkumníci ASZ řídí i Etickým kodexem výzkumníků Agentury pro sociální začleňování, který ukotvuje mimo jiné práci s citlivými daty či nestrannost vůči subjektům v terénu. Ve zprávách o výsledcích výzkumníci v ASZ jasně rozlišují mezi poznatky zjištěnými od respondentů, svou interpretací těchto poznatků a jakýmkoliv doporučeními na nich založenými. Použití tohoto kodexu mj. znamená, že v šetření není narušeno soukromí a důstojnost respondentů, respondenti byli vždy informováni o smyslu výzkumu a v případě nahrávání požádáni o jeho svolení. Samozřejmostí je i zaručená anonymita dotazovaných respondentů.

## 3 Hlavní zjištění

V následující části výzkumné zprávy je představen souhrn hlavních zjištění v jednotlivých tematických oblastech. Zjištění vyplývají z analýzy a interpretace kvantitativních dat.

### 3.1 Charakteristika území

Město Liberec je krajské a univerzitní město v Libereckém kraji. K 26. 3. 2021 žilo ve městě podle SLDB celkem 104 340 obyvatel, podle nejaktuálnějších dat ČSÚ žilo ve městě k 31. 12. 2022 celkem 107 389 obyvatel. Liberec je obec s rozšířenou působností, počet obyvatel správního obvodu k SLDB 2021 činil celkem 144 998 osob, podle nejaktuálnějších dat ČSÚ žilo ve správním obvodu k 31. 12. 2022 celkem 149 554 obyvatel.

Jak ukazuje Tabulka 2, počet obyvatel města v posledních letech spíše stagnoval, v roce 2022 došlo k výraznému růstu počtu obyvatel. Meziroční nárůst mezi lety 2021 a 2022 lze spojovat s příchodem uprchlíků z válkou postižené Ukrajiny. Podle statistiky MVČR bylo v Liberci k 31. 12. 2022 celkem 6 554 osob, kterým bylo uděleno pobytové oprávnění v souvislosti s válkou na Ukrajině.<sup>3</sup>

Tabulka 2 Počet obyvatel města Liberce v letech 2018 až 2022, vždy k 31. 12.

	2018	2019	2020	2021	2022
<b>počet obyvatel</b>	104 445	104 802	104 261	102 951	107 389
<b>počet mužů</b>	50 623	50 830	50 473	50 038	51 650
<b>počet žen</b>	53 822	53 972	53 788	52 913	55 739

Zdroj: ČSÚ, 2023

Tabulka 3 zobrazuje věkovou skladbu obyvatel města mezi lety 2018 a 2022. Počet dětí a mladistvých do 14 let byl na počátku sledovaného období relativně stabilní, v roce 2021 tato věková kategorie zaznamenala výrazný pokles a v roce 2022 významný vzrůst na počet podobný tomu z roku 2020. Počet osob v seniorském věku se mírně zvětšoval. Ve sledovaném období v katastrálním území města přibylo celkem 244 osob ve věku do 14 let, 1977 osob ve věku mezi 15 a 64 lety a 723 osob ve věku 65 a více let.

---

<sup>3</sup> Od 24. 02. 2022 do 21. 03. 2022 bylo těmto osobám uděleno dlouhodobé vízum za účelem strpění s kódem D/VS/U. Od 22. 03. 2022 je těmto osobám udělována dočasná ochrana, a to formou dlouhodobého víza s kódy D/DO/667, D/DO/668 a D/DO/669. Dle zákona č. 65/2022 Sb., o některých opatřeních v souvislosti s ozbrojeným konfliktem na území Ukrajiny vyvolaným invází vojsk Ruské federace, se všechny tyto osoby, včetně osob předchozím vízem D/VS/U považují za osoby s dočasnou ochranou. Viz online: <https://www.mvcr.cz/clanek/statistika-v-souvislosti-s-valkou-na-ukrajine-archiv.aspx?q=Y2hudW09OQ%3d%3d> (navštíveno 29. 8. 2023)

Tabulka 3 Věková skladba obyvatel města Liberce v letech 2018 až 2022, vždy k 31.12.

	2018	2019	2020	2021	2022
<b>0-14 let</b>	17 331	17 479	17 482	16 850	17 575
<b>15-64 let</b>	66 161	65 993	65 362	64 670	68 138
<b>65 a více let</b>	20 953	21 330	21 417	21 431	21 676

Zdroj: ČSÚ, 2023

V katastrálním území města Liberce se k 26. 3. 2021 nacházelo celkem 50 711 hospodařících domácností. Dominovaly jednočlenné a dvoučlenné domácnosti, viz Tabulka 4.

Tabulka 4 Hospodařící domácnosti v katastrálním území města Liberce tříděné dle počtu členů k 26. 3. 2021, údaj ze SLDB

		Počet hospodařících domácností
<b>Počet členů v hosp. domácnosti</b>	1	22 204
	2	14 603
	3	6 861
	4	5 513
	5	1 163
	6	258
	7 a více	109

Zdroj: ČSÚ, SLDB, 2021

Predikce vývoje počtu obyvatel v katastrálním území města Liberce je zpracována v dokumentu Strategie rozvoje SML 2021+.<sup>4</sup>

## 3.2 Výplaty sociálních dávek

V této části jsou analyzována data vztahující se k vyplácení příspěvku na bydlení (dále také „PnB“), příspěvku na živobytí (dále také „PnŽ“) a doplatku na bydlení (dále také „DnB“) poskytnutá Ministerstvem práce a sociálních věcí ČR. Nárok na příspěvek na bydlení vzniká tehdy, pokud náklady na bydlení přesahují 30 % čistého příjmu rodiny a zároveň těchto 30 % čistého příjmu rodiny není vyšší než částka normativních nákladů na bydlení.

### 3.2.1 Příspěvek na bydlení

Od roku 2019 do roku 2021 počet příjemců PnB v katastrálním území města Liberce stabilně klesal, viz Tabulka 5. V posledním sledovaném období, tj. v roce 2022, došlo oproti předchozím rokům k výraznému nárůstu počtu příjemců. K podobnému trendu docházelo v celé ČR. Mezi rokem 2019 a rokem 2022 došlo také k nárůstu příjemců ve věku 65 a více let, kteří žili samostatně. V roce 2022 se celkem jednalo o 701 takových příjemců. Podobnou trajektorii mezi lety 2019 a 2022 prošel i počet společně posuzovaných osob (dále také „SPO PnB“). Počet nezaopatřených dětí mezi SPO PnB v prvních třech sledovaných letech klesal a v roce 2022 se mírně zvýšil.

<sup>4</sup> Viz online: [https://www.liberec.cz/files/dokumenty/odbory/odbor-strategickeho-rozvoje-dotaci/strategie\\_rozvoje/se\\_analyza.pdf](https://www.liberec.cz/files/dokumenty/odbory/odbor-strategickeho-rozvoje-dotaci/strategie_rozvoje/se_analyza.pdf) (navštíveno 28. 7. 2023)

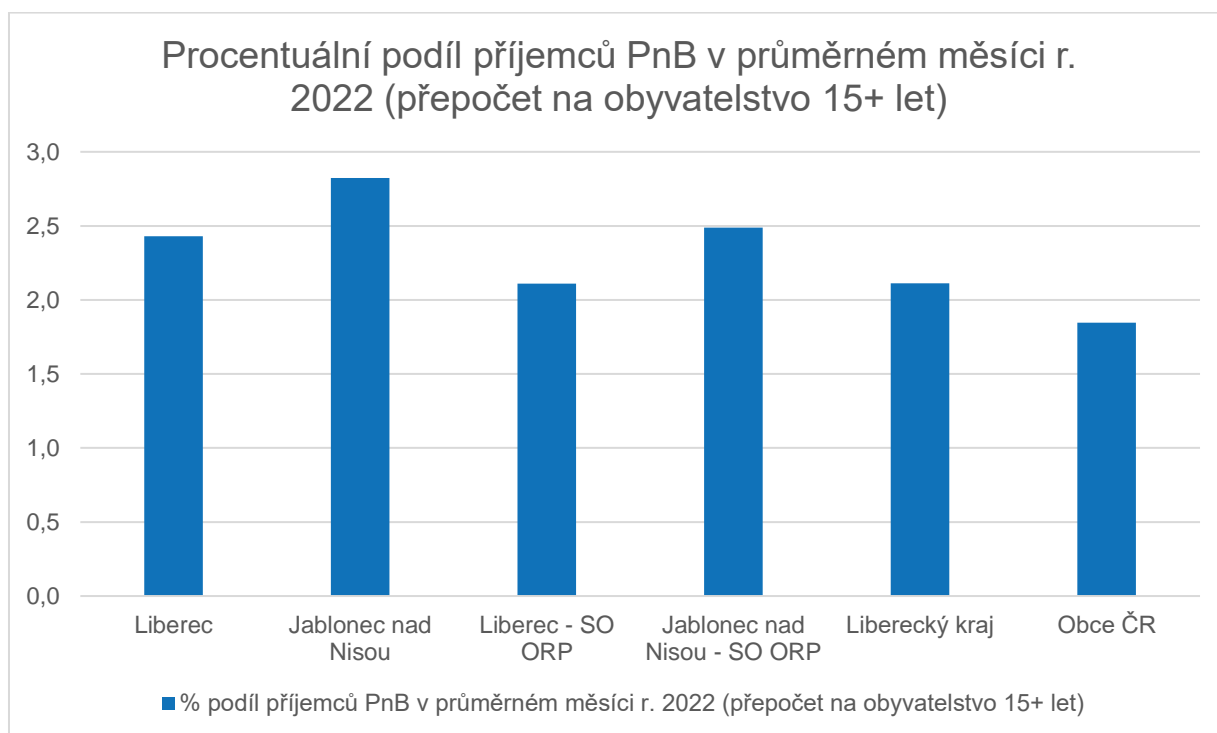
Tabulka 5 Srovnání počtů příjemců PnB a souvisejících finančních prostředků mezi lety 2019 a 2022 v katastrálním území města Liberce, uvedené hodnoty jsou vždy za průměrný měsíc daného roku v dané kategorii

	Počet příjemců PnB	z toho v domácnosti jednotlivce ve věku 65+	Průměrná výše vyplaceného příspěvku na bydlení (v Kč)	Počet všech SPO	z toho	
					ND	ve věku 65+
<b>2019</b>	2 400	653	4 177	4 711	1 873	824
<b>2020</b>	2 277	664	4 314	4 488	1 709	832
<b>2021</b>	2 039	610	4 406	4 041	1 461	759
<b>2022</b>	2 322	701	5 137	4 511	1 628	875

Zdroj: MPSV, 2023

Procentuální podíl příjemců PnB v průměrném měsíci roku 2022 mezi obyvateli ve věku 15 a více let činil v případě Liberce 2,4 %.<sup>5</sup> Na úrovni SO ORP Liberec a shodně i za celý Liberecký kraj činila tato hodnota 2,1 %, za všechny obce ČR 1,8 %. V případě města Jablonce nad Nisou činila tato hodnota 2,8 %. Procentuální podíl při těchto parametrech byl v Liberci mírně nižší než v Jablonci nad Nisou.

Graf 2 Procentuální podíl příjemců PnB v průměrném měsíci r. 2022 (přepočteno na obyvatelstvo 15+ let)



Zdroj: MPSV, 2023

<sup>5</sup> Pokud to bylo možné, jsou v dokumentu k srovnání užívány následující územní celky: město Jablonec nad Nisou, SO ORP Liberec a Jablonec nad Nisou, Liberecký kraj a všechny obce ČR (N=6 258)

### 3.2.2 Dávky pomoci v hmotné nouzi

Nárok na příspěvek na živobytí vzniká tehdy, pokud po odečtení přiměřených nákladů na bydlení nedosahuje příjem této osoby nebo rodiny tzv. částky živobytí. Podmínkou nároku na doplatek na bydlení je získání nároku na příspěvek na živobytí nebo ho lze přiznat i osobě, která nárok na příspěvek na živobytí nemá, ale její příjem (nebo příjem domácnosti) činí méně než 1,3násobek částky na živobytí. Počet příjemců dávek pomoci v hmotné nouzi v území je jedním z indikátorů pro odhad přibližné velikosti cílové skupiny sociálně znevýhodněných osob.

Od roku 2019 do roku 2022 se počet příjemců PnŽ pohyboval okolo 500 osob, viz Tabulka 6. Počet SPO se ve sledovaném období mírně zmenšil, podobně došlo i ke snížení počtů nezaopatřených dětí. Počty osob ve věku nad 65 let se velmi mírně zvýšily, a to jak v kategorii příjemců žijících samostatně, tak i mezi SPO.

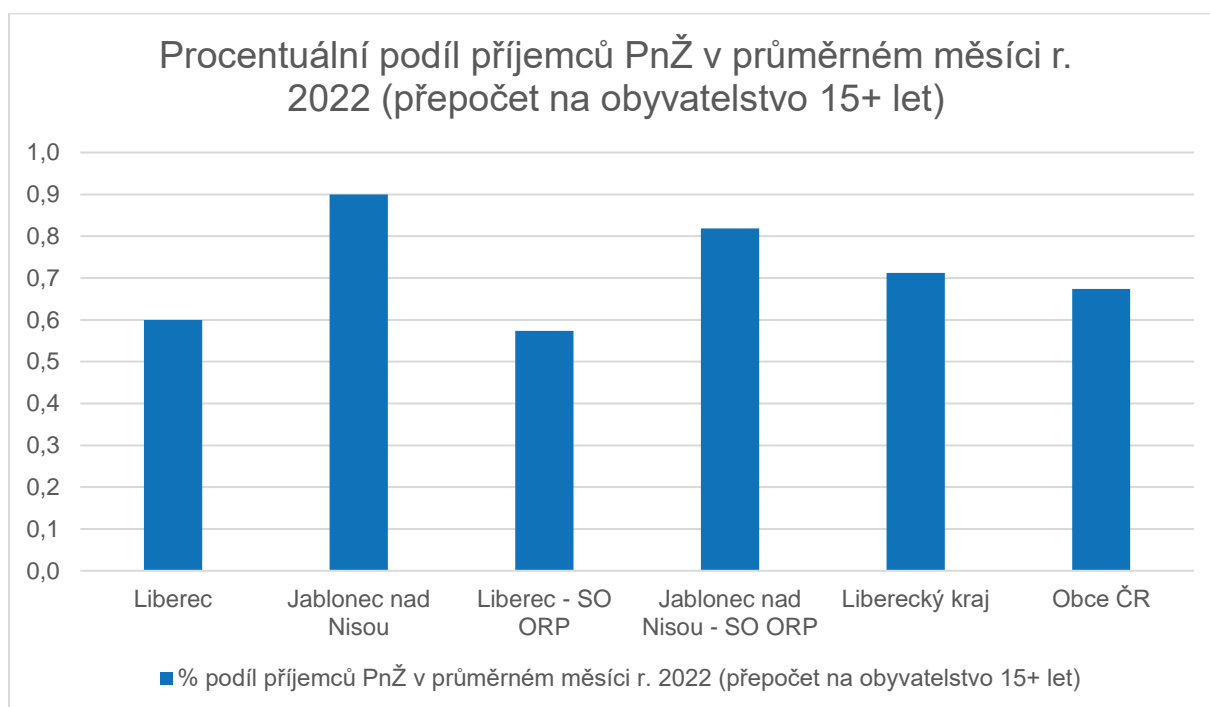
*Tabulka 6 Počet příjemců a SPO PnŽ mezi lety 2019 a 2022 v katastrálním území města Liberce, uvedené hodnoty jsou vždy za průměrný měsíc daného roku v dané kategorii*

	Počet příjemců PnŽ	z toho domácnosti jednotlivce ve věku 65+	v ve	Počet všech SPO	z toho	
					ND	ve věku 65+
<b>2019</b>	524	48		1 215	542	64
<b>2020</b>	465	50		1 091	473	64
<b>2021</b>	525	54		1 172	488	68
<b>2022</b>	486	57		1 039	414	75

Zdroj: MPSV, 2023

Procentuální podíl příjemců PnŽ v průměrném měsíci roku 2022 mezi obyvateli ve věku 15 a více let činil v případě Liberce 0,6 %. Na úrovni SO ORP Liberec činila tato hodnota 0,6 %, za Liberecký kraj 0,7 %, za všechny obce ČR také 0,7 %. V případě města Jablonce nad Nisou činila tato hodnota 0,9 %. Procentuální podíl při těchto parametrech byl v Liberci nižší než v Jablonci nad Nisou.

Graf 3 Procentuální podíl příjemců PnŽ v průměrném měsíci r. 2022 (přepočet na obyvatelstvo 15+ let)



Zdroj: MPSV, 2023

MPSV poskytuje data o příjemcích PnŽ a dalších SPO pouze na úrovni celých ulic (nikoliv za adresní body). V katastrálním území města Liberce bylo v prosinci 2019 celkem 17 ulic, kde bylo zaznamenáno 15 a více společně posuzovaných osob u vyplacených PnŽ. V prosinci 2020 bylo takových ulic 22, v prosinci 2021 celkem 18 a v prosinci 2022 celkem 16. Výrazně nejvyšší počty příjemců a dalších SPO PnŽ byly ve sledovaném období zaznamenány zejména v ulicích Dobiášova, Sportovní (je zde umístěna ubytovna Rosa), Vilová (je zde umístěna ubytovna Františkov, zvaná též Mydlák), Hanychovská, Krejčího, Ještědská, Americká, Dr. Milady Horákové, Na Svahu nebo Krajiní. V posledním sledovaném roce byly výrazně vyšší počty zaznamenány také v ulicích U Šamotky a Pražská.

V seznamu ulic dochází k výrazným meziročním změnám, jak ukazují následující příklady. V prosinci 2019 bylo v ulici Vilová zaznamenáno celkem 42 příjemců PnŽ a dalších SPO, v prosinci 2020 se tento počet téměř zdvojnásobil a těchto osob bylo 82. V prosinci 2021 se ulice Vilová mezi ulicemi s pěti a více SPO neobjevila vůbec. V prosinci 2022 bylo v ulici Vilová zaznamenáno celkem 20 SPO. Změny počtů SPO mohou mít souvislost s rozsáhlou rekonstrukcí ubytovny Františkov (zvaná též Mydlák) v roce 2021.<sup>6</sup> Podobně nerovnoměrné počty vykazovala v průběhu sledovaných let i ulice Krejčího, kde jsou mj. tři byty chráněného bydlení provozovaného NNO Fokus a dům s pečovatelskou službou. V prosinci 2019 bylo v ulici identifikováno celkem 39 SPO. Ve stejném měsíci v roce 2020 bylo v ulici Krejčího zaznamenáno pouze 15 osob, v prosinci 2021 celkem 19 a v prosinci 2022

<sup>6</sup> „Vnitřní prostory ubytovny prošly v roce 2021 rozsáhlou renovací. Nové kuchyně a koupelny jsou připraveny pro každého návštěvníka. Nový nábytek. Celková kapacita je 38 pokojů. Parkování před ubytovnou.“ Viz online: <https://www.dostupnebydlenisc.cz/ubytovani/ubytovna-frantiskov> (navštíveno 29. 8. 2023)



celkem 15. K výrazné změně došlo mezi prosincem 2020 a prosincem 2021 také v ulici Na Svahu, kde meziročně přibýlo 16 osob, tj. celkový počet příjemců a SPO PnŽ tam v prosinci 2021 činil 33. V této ulici se nachází ubytovna Centrum.

V srpnu 2023 bylo v Liberci provedeno terénní šetření, které mělo za cíl popsat vztahy mezi Ukrajinci a Romy (šetření bylo prováděno i v několika dalších městech na území ČR). Za tímto účelem bylo navštíveno několik lokalit uvedených v analýze z roku 2020 (Korecká & Duffek, 2021). Bylo zjištěno, že v předním traktu bytového domu na adrese Hanychovská 596/22 se výrazně proměnila skladba obyvatel. Zatímco na začátku roku 2021 žilo v této části domu cca 25 rodin s dětmi, v srpnu 2023 bylo v domě již jen pár rodin a většinu obyvatel tvořili lidé z Ukrajiny. V domě byly provedeny některé rekonstrukce. Dále byla navštívena ubytovna na adrese Ještědská 83/120 a bytový dům na adrese U Kolory 318, technický stav obou domů byl velmi špatný.

Za výraznými změnami počtů příjemců a SPO PnŽ mohou stát různé faktory. V případě ulic Vilová a Na Svahu se jedná o ubytovny, kde výrazné změny ilustrují, že sociálně vyloučené osoby dosáhnou často jen na nejisté a nestandardní bydlení.

Data v Tabulce 7 zachycují ulice s 15 a více příjemci PnŽ a SPO v katastrálním území města Liberce v prosinci 2022.

*Tabulka 7 Počty příjemců a SPO PnŽ tříděné dle ulic dle počtu příjemců PnŽ a SPO od největšího (pouze ulice s 15 a více SPO)*

<b>Název ulice</b>	<b>Počet příjemců PnŽ a SPO v prosinci 2022</b>
Sportovní	42
Krajní	38
Na Svahu	34
Dobiášova	31
Hanychovská	31
Ještědská	30
U Šamotky	28
Dr. Milady Horákové	23
Pražská	20
Vilová	20
Americká	17
Košická	16
nám. Poštovní	16
Rybářská	16
Vysoká	16
Krejčího	15

Zdroj: MPSV, 2023

Počty příjemců a SPO DnB v mezidobí let 2019 až 2022 v katastrálním území města Liberce následovaly podobnou trajektorii jako vývoj PnŽ v témže období, viz Tabulka 8. Počet příjemců DnB se v roce 2019, 2020 a 2022 pohyboval na obdobných hodnotách, tj. zhruba 320

příjemců. Výjimku tvoří rok 2021, kdy počet příjemců DnB vzrostl na 362. Podobným vývoj měl i počet SPO DnB. V roce 2019, 2020 a 2022 se počet SPO DnB pohyboval vždy okolo 650, v roce 2021 vzrostl počet SPO u této sociální dávky na celkem 731. Počty seniorů ve věku 65 a více let bydlících samostatně a pobírajících DnB se spíše neměnily, podobně i počty seniorů mezi SPO (tzn. senioři nebydlící samostatně).

*Tabulka 8 Počet příjemců a SPO DnB mezi lety 2019 a 2022 v katastrálním území města Liberce, uvedené hodnoty jsou vždy za průměrný měsíc daného roku v dané kategorii*

	Počet příjemců DnB	z toho domácnosti jednotlivce ve věku 65+	v ve	Počet všech SPO	z toho	
					ND celkem	ve věku 65+ celkem
<b>2019</b>	318	31		649	250	48
<b>2020</b>	316	32		661	269	46
<b>2021</b>	362	35		731	277	49
<b>2022</b>	329	35		634	219	49

Zdroj: MPSV, 2023

Z hlediska typu bydlení byly výplaty DnB v Liberci mezi roky 2019 a 2022 směřovány zejména do bytů a menší část také do ubytovacích zařízení, viz Tabulka 9. Minoritní počty SPO se nacházely v pobytových sociálních službách. Mezi příjemci nebyli ve sledovaném období žádní obyvatelé staveb pro rekreaci a jiných než obytných prostor. V průměrném měsíci roku 2022 se v ubytovacích zařízeních nacházelo celkem 75 nezaopatřených dětí, které byly SPO DnB.

*Tabulka 9 Počty SPO DnB mezi lety 2019 a 2022 v katastrálním území města Liberce z hlediska typu bydlení, uvedené hodnoty jsou vždy za průměrný měsíc daného roku v dané kategorii*

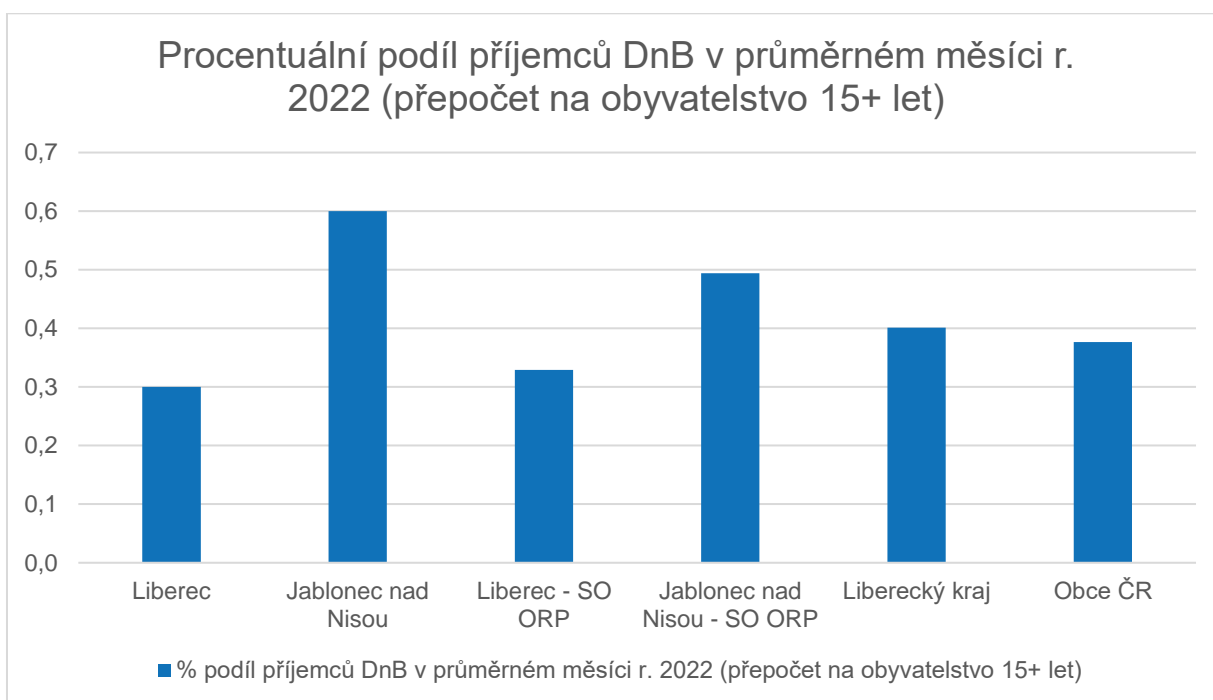
	SPO DnB celkem			ND v SPO DnB		
	byt	ubytovací zařízení	pobytové soc. služby	byt	ubytovací zařízení	pobytové soc. služby
<b>2019</b>	451	155	31	183	49	10
<b>2020</b>	371	254	40	142	106	10
<b>2021</b>	435	239	47	178	84	9
<b>2022</b>	354	226	49	145	75	14

Zdroj: MPSV, 2023

V průměrném měsíci roku 2022 se v bytech nacházelo celkem 17 samostatně bydlících osob ve věku 65 a více let, celkem 16 se nacházelo v ubytovacích zařízeních. Podobné počty se vyskytovaly v celém sledovaném období, tj. v roce 2019, 2020 i 2021.

Procentuální podíl příjemců DnB v průměrném měsíci roku 2022 mezi obyvateli ve věku 15 a více let činil v případě Liberce 0,3 %. Na úrovni SO ORP Liberec činila tato hodnota shodně 0,3 %, za Liberecký kraj 0,4 %, za všechny obce ČR také 0,4 %. V případě města Jablonce nad Nisou činila tato hodnota 0,6 %. Procentuální podíl při těchto parametrech byl v Liberci nižší než v Jablonci nad Nisou.

Graf 4 Procentuální podíl příjemců DnB v průměrném měsíci r. 2022 (přepočteno na obyvatelstvo 15+ let)



Zdroj: MPSV, 2023

Podobně jako v případě PnŽ poskytuje MPSV data o příjemcích DnB a dalších SPO pouze na úrovni celých ulic (nikoliv za adresní body). V katastrálním území města bylo v prosinci 2019 zaznamenáno celkem sedm ulic, kde bylo zaznamenáno 15 a více společně posuzovaných osob u vyplacených DnB. V prosinci 2020 bylo takových ulic také sedm, v prosinci 2021 celkem devět a v prosinci 2022 celkem čtyři. Výrazně nejvyšší počty SPO DnB byly v roce 2019 zaznamenány zejména v ulicích Vilová, Dobiášova, Ještědská a Hanychovská. V roce 2022 se, kromě ulice Ještědská, žádná ze zmíněných ulic neobjevila mezi prvními čtyřmi ulicemi s nejvyššími počty SPO DnB. Nejvyšší počty SPO DnB byly v roce 2022 zaznamenány v ulicích Sportovní, Ještědská, Na Svahu a Krajní, viz Tabulka 10. V prvních třech vyjmenovaných ulicích se nachází ubytovny, v ulici Krajní se nachází městské byty, jejichž obyvateli jsou i příjemci dávek pomoci v hmotné nouzi.<sup>7</sup>

Tabulka 10 Počty příjemců a SPO DnB tříděné dle ulic od největšího (pouze ulice s 15 a více SPO)

Název ulice	Počet příjemců PnŽ a SPO v prosinci 2022
Sportovní	53
Ještědská	50
Na Svahu	31
Krajní	17

Zdroj: MPSV, 2023

<sup>7</sup> Detailnější informace o situaci v městském bytovém domě v ulici Krajní budou dostupné ve výzkumné zprávě, která bude dostupná na podzim 2023.

Počty vyplacených dávek mimořádné okamžité pomoci v mezidobí 2019 a 2022 za průměrný měsíc se pohybovaly mezi 22 až 100 vyplacenými dávkami, viz Tabulka 11. Nárůst v roce 2022 souvisel s výplatou dávky ukrajinským občanům s dočasnou ochranou.

Tabulka 11 Počet vyplacených dávek MOP a vynaložené finanční prostředky mezi lety 2019 a 2022, uvedené hodnoty jsou vždy za průměrný měsíc daného roku

	Počet vyplacených dávek MOP
<b>2019</b>	22
<b>2020</b>	25
<b>2021</b>	32
<b>2022</b>	100

Zdroj: MPSV, 2023

Za celý rok 2022 bylo vyplaceno celkem 1 196 dávek MOP v celkové hodnotě 3 628 550 Kč.

Tabulka 12 Počty vyplacených dávek a sumy vyplacených dávek za rok 2022 v katastrálním území města Liberce

	MOPZ <sup>8</sup>	MOPU	MOPV	MOPN	MOPS	MOPD
<b>Počet vyplacených dávek</b>	960	24	144	23	20	25
<b>Suma vyplacených dávek v Kč</b>	2 332 830	316 609	723 218	158 480	20 000	77 413

Zdroj: MPSV, 2023

Tabulka 12 zobrazuje počty vyplacených dávek MOP v roce 2022 v katastrálním území města Liberce dle jednotlivých druhů a související finanční prostředky.

Dávky MOP lze přiznat i za účelem úhrady jistoty (kauce) při uzavření nájemní smlouvy ke standardnímu bytu. Tímto způsobem mohou domácnosti žijící v substandardním bydlení překonat nedostatek finančních prostředků, který je jednou z hlavních bariér pro získání standardního bydlení. Z analýzy provedené ASZ vyplývá, že dávky MOP jsou účinným nástrojem pro řešení bytové situace domácností nacházejících se v substandardních typech bydlení (Lang, 2023, str. 16). Po 12 měsících od přiznání dávky si standardní bydlení udrželo až 86 % domácností, po 24 měsících až 82 % domácností a po 36 měsících až 70 % domácností.

Podle dat MPSV bylo v roce 2020 na úrovni KoP ÚP Liberec přiznáno celkem sedm dávek MOP na úhradu jistoty (kauce) při uzavření nájemní smlouvy ke standardnímu bytu. Za stejné období jich bylo zamítnuto celkem 12. V roce 2021 bylo přiznáno šest a zamítnuto 17. V roce 2020 a tedy bylo přiznáno 37 % a odmítnuto 63 % všech podaných žádostí o MOP na úhradu jistoty, v roce 2021 bylo přiznáno 26 % a odmítnuto 74 %. V roce 2020 bylo v rámci podaných

<sup>8</sup> Zkratky uvedené v tabulce označují jednotlivé druhy dávek mimořádné okamžité pomoci: MOPZ = Mimořádná okamžitá pomoc z důvodu hrozby vážné újmy na zdraví; MOPU = Mimořádná okamžitá pomoc z důvodu mimořádné události; MOPV = Mimořádná okamžitá pomoc z důvodu uhrazení jednorázového výdaje; MOPN = Mimořádná okamžitá pomoc z důvodu uhrazení nezbytných nákladů; MOPS = Mimořádná okamžitá pomoc z důvodu nebezpečí sociálního vyloučení; MOPD = Mimořádná okamžitá pomoc z důvodu uhrazení odůvodněných nákladů dítěte

žádostí na úrovni celé ČR zamítnuto 45,7 % žádostí, v roce 2021 celkem 40,4 % (Lang, 2023, str. 9).

Tabulka 13 Počty přiznaných a odmítnutých dávek MOP na úhradu jistoty v roce 2021 a 2022 podle jednotlivých měsíců na úrovni KoP ÚP Liberec

	Počet přiznaných dávek MOP	Počet odmítnutých dávek MOP
I.20	1	1
II.20	0	0
III.20	0	0
IV.20	0	2
V.20	2	3
VI.20	0	1
VII.20	2	2
VIII.20	0	0
IX.20	0	1
X.20	2	1
XI.20	0	0
XII.20	0	1
I.21	0	0
II.21	0	0
III.21	2	2
IV.21	0	1
V.21	2	2
VI.21	1	2
VII.21	0	3
VIII.21	1	3
IX.21	0	2
X.21	0	1
XI.21	0	0
XII.21	0	1

Zdroj: MPSV, 2023

### 3.2.3 Průkaz osoby se zdravotním postižením

V roce 2022 bylo v průměrném měsíci v katastrálním území města Liberce evidováno celkem 4 055 držitelů průkazů OZP s adresou trvalého bydliště. Celkem se jednalo o 457 držitelů průkazu OZP s označením TP, 2 561 držitelů průkazu OZP s označením ZTP a 1 037 držitelů průkazu OZP s označením ZTP/P.

Tabulka 14 Počet držitelů průkazů OZP v Liberci, uvedené hodnoty jsou vždy za průměrný měsíc roku 2022

Průkaz/stupeň zdravotního. postižení	Počet držitelů průkazů OZP s adresou trvalého bydliště v Liberci
TP	457
ZTP	2561
ZTP/P	1037

Zdroj: MPSV, 2023

### 3.3 Zaměstnanost obyvatel

K 31. 12. 2022 činil počet uchazečů o zaměstnání (dále „UoZ“) v evidenci úřadu práce v katastrálním území města Liberce celkem 2 765 osob (z toho bylo 1 563 žen), viz Tabulka 15. Podíl nezaměstnaných na populaci v produktivním věku v Liberci činil v prosinci 2022 3,8 %. Z celkového počtu bylo 1 160 UoZ v evidenci déle než 6 měsíců, 673 UoZ déle než 12 měsíců a 377 déle než 24 měsíců. Ve skupině UoZ, kteří byli v evidenci ÚP déle než 24 měsíců, bylo celkem 220 žen.

Tabulka 15 Počet UoZ v katastrálním území města Liberce dle měsíců v evidenci ÚP k 31. 12. 2022

celkem	z toho v evidenci déle než		
	6 měsíců	12 měsíců	24 měsíců
2765	1160	673	377

Zdroj: MPSV, 2023

Tabulka 16 popisuje UoZ v evidenci ÚP v meziročním srovnání. Mezi lety 2019 a 2022 došlo ke zvětšení celkového počtu UoZ o 558 osob.

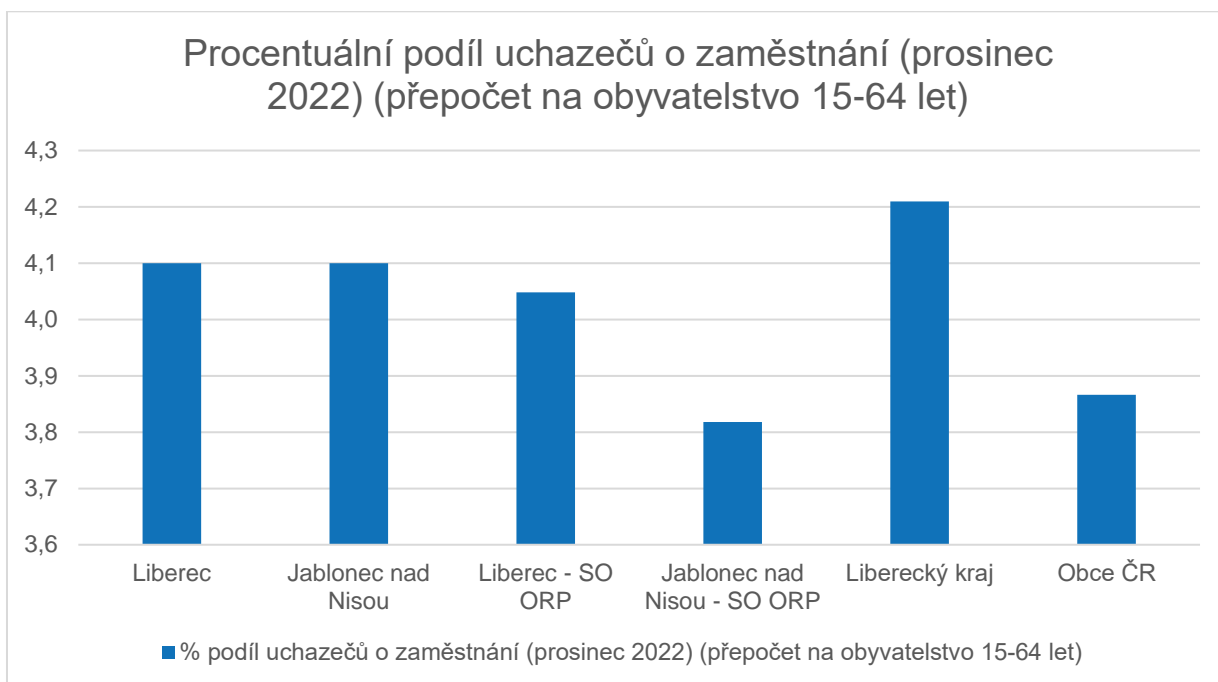
Tabulka 16 Počty UoZ v Liberci v jednotlivých letech tříděné dle měsíců v evidenci, počty UoZ jsou vždy k 31. 12. daného roku

	celkem	z toho v evidenci déle než		
		6 měsíců	12 měsíců	24 měsíců
<b>2019</b>	2207	758	388	225
<b>2020</b>	2969	1431	651	243
<b>2021</b>	2715	1476	929	356
<b>2022</b>	2765	1160	673	377

Zdroj: MPSV, 2023

Procentuální podíl uchazečů o zaměstnání v evidenci ÚP v prosinci roku 2022 mezi obyvateli ve věku 15 a více let činil v případě Liberce 4,1 %. Na úrovni SO ORP Liberec činila tato hodnota 4,0 %, za Liberecký kraj 4,2 %, za všechny obce ČR 3,9 %. V případě města Jablonce nad Nisou činila tato hodnota 4,1 %. Procentuální podíl při těchto parametrech byl v Liberci shodný s podílem v Jablonci nad Nisou.

Graf 5 Procentuální podíl uchazečů o zaměstnání (prosinec 2022) (přepočet na obyvatelstvo 15-64 let)



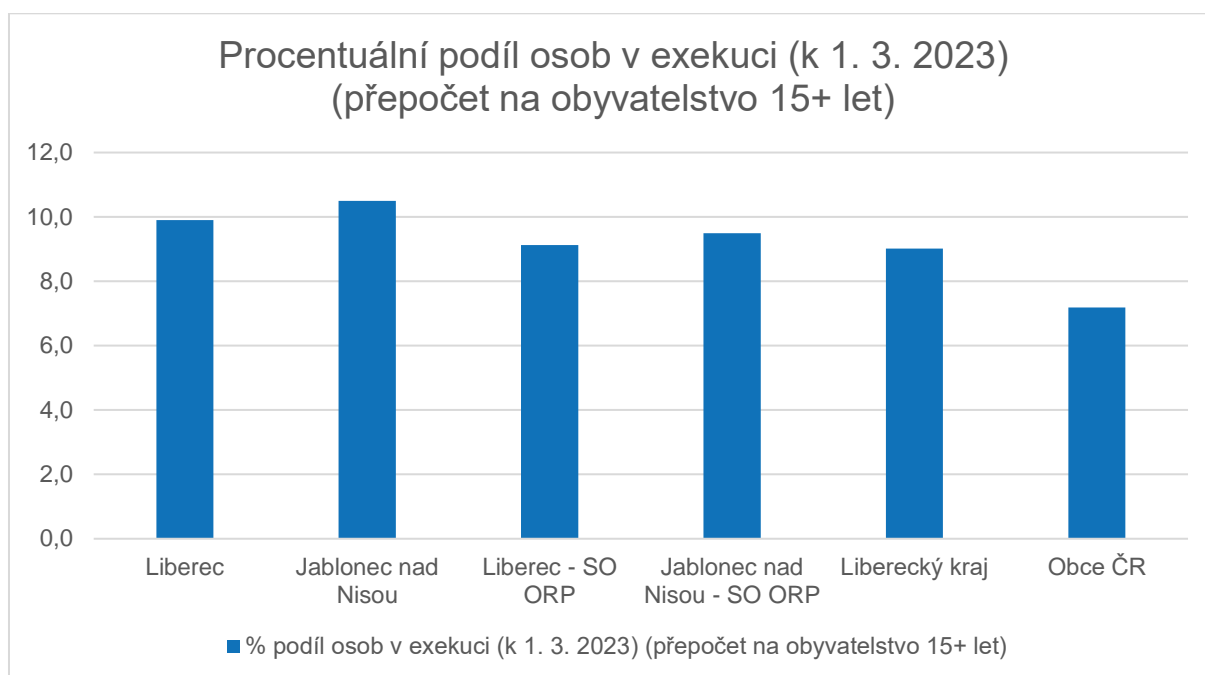
Zdroj: MPSV, 2023

### 3.4 Předlužení

Data poskytnutá Exekutorskou komorou ČR zobrazují počty osob v exekuci a celkové počty exekucí evidované za jednotlivé obce. V Liberci bylo k 1. 3. 2023 evidováno celkem 8 872 osob s alespoň jednou exekucí. Celkový počet exekucí v Liberci činil ve stejném období 56 592. V průměru měla každá exekvovaná osoba 6,4 exekuce, celkem 2165 exekvovaných osob mělo 10 a více exekucí.

Procentuální podíl osob v exekuci k 1. 3. 2022 mezi obyvateli ve věku 15 a více let činil v případě Liberce 9,9 %. Na úrovni SO ORP Liberec činila tato hodnota 9,1 %, za Liberecký kraj 9,0 %, za všechny obce ČR 7,2 %. V případě města Jablonce nad Nisou činila tato hodnota 10,5 %. Procentuální podíl při těchto parametrech byl v Liberci mírně nižší než podíl v Jablonci nad Nisou.

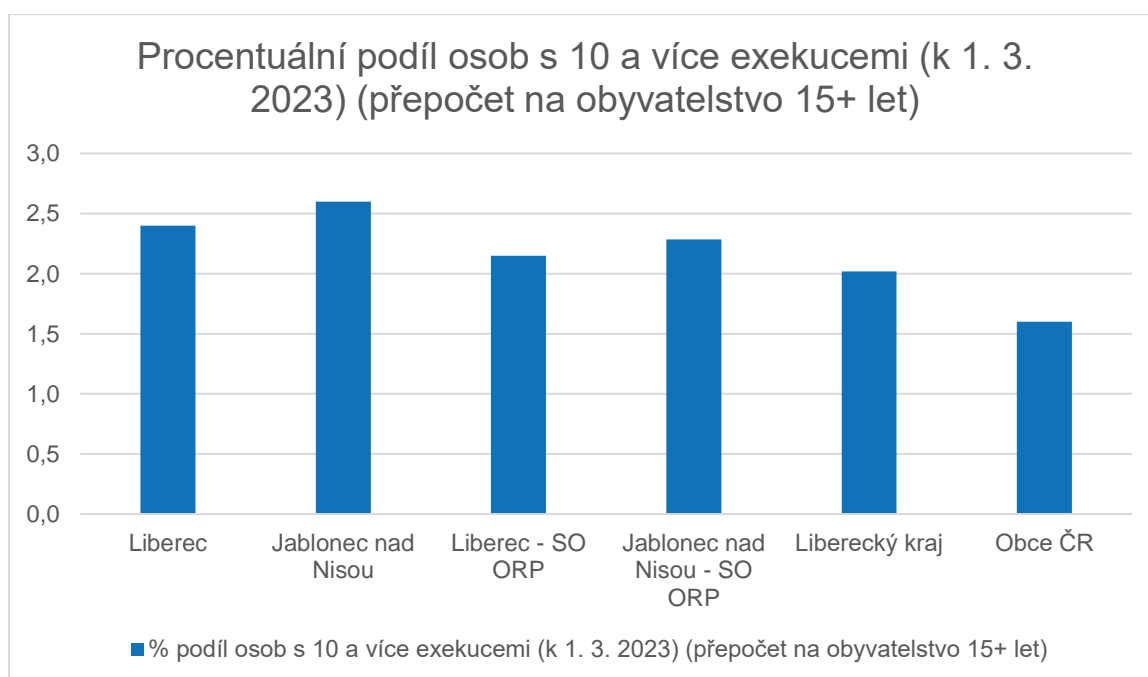
Graf 6 Procentuální podíl osob v exekuci (k 1. 3. 2023) (přepočten na obyvatelstvo 15+ let)



Zdroj: Exekutorská komora, 2023

Procentuální podíl osob s deseti a více exekucemi k 1. 3. 2022 mezi obyvateli ve věku 15 a více let činil v případě Liberce 2,4 %. Na úrovni SO ORP Liberec činila tato hodnota 2,1 %, za Liberecký kraj 2,0 %, za všechny obce ČR 1,6 %. V případě města Jablonce nad Nisou činila tato hodnota 2,6 %. Procentuální podíl při těchto parametrech byl v Liberci mírně nižší než podíl v Jablonci nad Nisou.

Graf 7 Procentuální podíl osob s 10 a více exekucemi (k 1. 3. 2023) (přepočten na obyvatelstvo 15+ let)



Zdroj: Exekutorská komora, 2023



Počet osob v osobním bankrotu činil podle insolvenčního rejstříku k 31. 12. 2020 v Liberci celkem 1484.

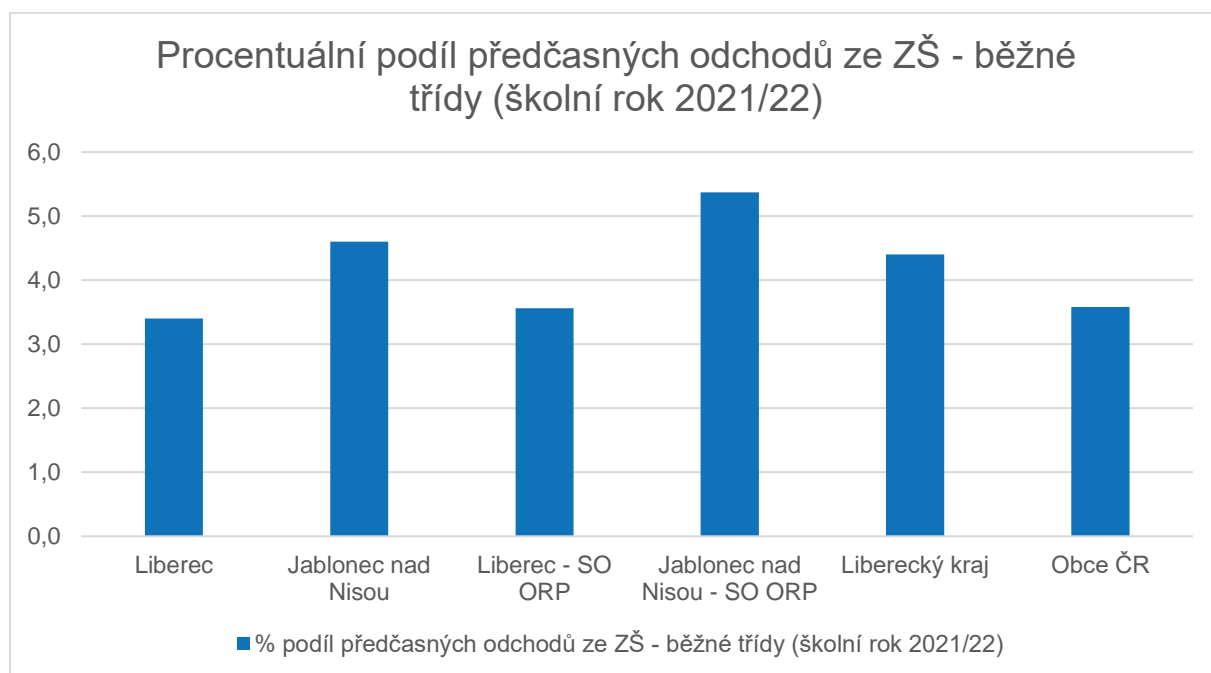
### 3.5 Předčasné odchody z běžných tříd ZŠ

Celkový počet žáků, kteří v Liberci ukončili povinnou školní docházku v běžných třídách, činil ve školním roce 2021/2022 1 146 osob. Počet předčasných odchodů<sup>9</sup> ze základní školy z běžných tříd činil ve stejném školním roce v Liberci 39 osob, tzn. 39 žáků ukončilo povinnou školní docházku s nedokončeným základním vzděláním.

Procentuální podíl předčasných odchodů ze základní školy z běžných tříd ve školním roce 2021/2022 na celkovém počtu žáků, kteří ukončili povinnou školní docházku v běžných třídách činil v Liberci 3,4 %. Na úrovni SO ORP Liberec činila tato hodnota 3,6 %, za Liberecký kraj 4,4 %, za všechny obce ČR 3,6 %. V případě města Jablonce nad Nisou činila tato hodnota 4,6 %. Procentuální podíl při těchto parametrech byl v Liberci nižší než podíl v Jablonci nad Nisou.

Na nižší podíl předčasných odchodů z běžných tříd základních škol v katastrálním území města Liberce oproti jiným srovnávaným územím měl velmi pravděpodobně vliv končící návazný projekt Férové školy II (OPVV ve spolupráci s ASZ v letech 2016-2021/2).

Graf 8 Procentuální podíl předčasných odchodů ze ZŠ - běžné třídy (školní rok 2021/22)



Zdroj: MŠMT, 2023

<sup>9</sup> Předčasným odchodem se rozumí ukončení povinné školní docházky v 7. nebo 8. ročníku.

## 3.6 Data o lidech v bytové nouzi

Data o lidech v bytové nouzi v katastrálním území města Liberce sbírá Centrum bydlení Liberec.<sup>10</sup> V otevřených zdrojích lze nalézt např. mapování provedené společností Sociofactor v roce 2022 (Šobánková, a další, 2022) nebo odhady provedené Platformou pro sociální bydlení a společností Lumos (Klusáček, a další, 2018).

V roce 2022 proběhlo sčítání osob z vybraných kategorií klasifikace ETHOS, které mělo za cíl zmapovat situaci ve vybraných obcích ČR a srovnat tato data s předcházející vlnou sčítání z roku 2019.<sup>11</sup> V katastrálním území města Liberce proběhla pouze druhá vlna sčítání v roce 2022, kdy bylo zjištěno, že počet osob bez domova činil 168 osob (součet kategorií ETHOS 1 a 2 „bez střechy“ a podkategorie 3.1 „azylové domy pro bezdomovce“). Z nich 89 pobývalo ke dni sčítání venku, 47 v azylových domech a 32 v noclehárnách. Odhady počtů osob v bytové nouzi v Liberci v roce 2018 nabízí také Zpráva o vyloučení z bydlení.<sup>12</sup> O bytové nouzi v Liberci hovoří také Plán sociálního začleňování na roky 2022 až 2027.<sup>13</sup>

Souhrnnou zprávu o bytové nouzi v území, která bude zahrnovat také všechna zásadní šetření v této oblasti, plánuje publikovat Centrum bydlení Liberec v rámci projektu Centrum bydlení Liberec II (horizont 6/2024).

## 3.7 Index sociálního vyloučení

Pro posouzení rozsahu sociálního vyloučení v území byl Agenturou sestrojen tzv. index sociálního vyloučení<sup>14</sup>, který souhrnně vyhodnocuje míru sociálního vyloučení na základě údajů z pěti objektivních indikátorů pokrývajících dimenze chudoby (materiálního nedostatku), vyloučení z bydlení, vyloučení z oficiálního trhu práce, vyloučení ze vzdělávání a dimenzi zadluženosti. Konkrétně bylo využito těchto pět indikátorů: osoby v exekuci (data Exekutorské komory ČR), předčasné odchody ze základních škol (data MŠMT), dlouhodobá nezaměstnanost, příspěvky na bydlení a příspěvky na živobytí (data MPSV). Index sociálního vyloučení je měřen na škále 0 až 30 bodů, kdy 0 bodů indikuje žádné nebo minimální zatížení sociálním vyloučením, zatímco 30 bodů indikuje maximální zatížení. Územní úroveň, k níž se index vztahuje, představují obce.

Hodnota indexu v případě města Liberce od roku 2016 do roku 2019 klesala a od roku 2020 do 2022 byla na shodné úrovni, viz Tabulka 17. Zatímco v roce 2016 Liberec obdržel 16 bodů, v roce 2019 to bylo 11 bodů a v roce 2022 to bylo 12 bodů. Ve sledovaném období od roku 2016 do roku 2022 byla obec v kategorii výrazně zatížených obcí (kategorie 12 až 30 bodů).

<sup>10</sup> Tato data Centrum bydlení Liberec publikuje dvakrát ročně.

<sup>11</sup> Limity a další detaily sčítání jsou k dispozici ve výzkumné zprávě, viz online: [http://socialnibydeni.mpsv.cz/images/soubory/Souhrnn\\_zvren\\_zprva.pdf](http://socialnibydeni.mpsv.cz/images/soubory/Souhrnn_zvren_zprva.pdf) (navštíveno 24. 8. 2023)

<sup>12</sup> Viz online: <https://socialnibydeni.org/wp-content/uploads/2019/04/Zpr%C3%A1va-o-vylou%C4%8Den%C3%AD-z-bydlen%C3%AD-za-rok-2018.pdf> (navštíveno 24. 8. 2023)

<sup>13</sup> Viz online: [https://www.liberec.cz/files/dokumenty/odbory/odbor-skolstvi-kultury/lokalni-partnerstvi/psz-liberec\\_usn\\_vyj.pdf](https://www.liberec.cz/files/dokumenty/odbory/odbor-skolstvi-kultury/lokalni-partnerstvi/psz-liberec_usn_vyj.pdf) (navštíveno 24. 8. 2023)

<sup>14</sup> Podrobněji o Indexu sociálního vyloučení na stránkách ASZ, viz online: [https://www.socialni-zaclenovani.cz/index\\_socialniho\\_vyloucení/](https://www.socialni-zaclenovani.cz/index_socialniho_vyloucení/) (navštíveno 14. 3. 2023)

Výjimku tvoří rok 2019, kdy se hodnota indexu sociálního vyloučení dostala do kategorie obcí ohrožených sociálním vyloučením (kategorie 8 až 11 bodů).

Tabulka 17 Hodnota indexu sociálního vyloučení za město Liberec v jednotlivých letech

	2016	2017	2018	2019	2020	2021	2022
<b>Hodnota indexu SV</b>	16	15	15	11	12	12	12

Zdroj: ASZ, vlastní zpracování

Hodnota indexu sociálního vyloučení města Liberce činila v roce 2022 12 bodů. Hodnota indexu sociálního vyloučení města Jablonce nad Nisou činila ve stejném roce 13, hodnota indexu za celý kraj pak činila 9. Hodnota indexu za SO ORP Liberec a Jablonec nad Nisou byla shodně 10 bodů.

### 3.8 Popis bytového fondu

Podle dat SLDB z roku 2021 bylo k 26. 3. 2021 v katastrálním území města Liberce celkem 13 214 domů, z toho 12 556 bylo obydlených (88,3 %) a 658 bylo neobydlených (11,7 %), viz Tabulka 18. Metodika, podle které ČSÚ stanovuje obydlenost a neobydlenost domů a bytů, má i podle svých tvůrců výrazné limity a výsledné hodnoty lze považovat spíše za odhady.<sup>15</sup>

Tabulka 18 Počet domů podle obydlenosti v katastrálním území města Liberce k 26. 3. 2021

Území	Domy celkem	v tom	
		obydlené	neobydlené
<b>Liberec</b>	<b>13 214</b>	<b>12 556</b>	<b>658</b>

Zdroj: ČSÚ, SLDB, 2021

Podle dat SLDB z roku 2021 bylo k 26. 3. 2021 v katastrálním území města Liberce celkem 52 985 bytů, z toho 48 201 bylo obydlených (88,3 %) a 4 784 bylo neobydlených (11,7 %). Dělení bytů dle jednotlivých druhů domů zobrazuje Tabulka 19. Celkem 2 174 neobydlených bytů se nacházelo v rodinných domech, 2 573 neobydlených bytů se nacházelo v bytových domech a 37 neobydlených bytů v ostatních budovách.

Tabulka 19 Byty podle obydlenosti a druhu domu v v katastrálním území města Liberce k 26. 3. 2021

Území	Byty celkem	v tom			Obydlené byty celkem	v tom		
		v rodinných domech	v bytových domech	v ostatních budovách		v rodinných domech	v bytových domech	v ostatních budovách
Liberec	52 985	13 953	38 308	724	48 201	11 779	35 735	687

Zdroj: ČSÚ, SLDB, 2021

### 3.9 Sonda do nabídky realitních kanceláří

Tato kapitola obsahuje dílčí sondu do nabídky realitních kanceláří v katastrálním území města Liberce.

<sup>15</sup> Stručné vysvětlení limitů metodiky pro určování obydlenosti a neobydlenosti bytů dle SLDB, viz online: <https://www.czso.cz/csu/scitani2021/neobydleny-byt-nemusi-byt-prazdny> (navštíveno 28. 3. 2023)

Na začátku srpna roku 2023 bylo na portálu Sreality.cz inzerováno celkem 221 bytových jednotek k prodeji. Ve stejném období se na portálu Českéreality.cz nabízelo celkem 115 bytových jednotek k prodeji.<sup>16</sup> Na obou portálech se jednalo o jednotky o různých dispozicích i metráži. Dominantně se jednalo o byty v dobrém technickém stavu. V kategorii nejmenších bytů byl inzerován např. byt o dispozici 1+kk s podlahovou výměrou 25 m<sup>2</sup> za 2 042 000 Kč. Byt byl umístěn v panelovém bytovém domě a byl, podobně jako dům, v dobrém technickém stavu. V nabídce se nacházely i byty s větší podlahovou výměrou v dispozici 3+1, jejich cena začínala od 3 000 000 Kč.

Meziroční změna cen inzerovaných bytů k prodeji v okrese Liberec za uplynulý rok podle portálu Sreality.cz činila k začátku srpna 2023 celkem -11,87 %. Průměrná cena za 1 m<sup>2</sup> v druhém kvartálu roku 2023 činila 59 261 Kč. Procentuální vyjádření i zmíněná cena jsou vztaheny k bytům s parametry: podlahová plocha mezi 40 a 60 m<sup>2</sup>, osobní vlastnictví a velmi dobrý stav. Oba údaje je třeba brát pouze jako orientační, jelikož se jedná pouze o ceny inzerované, nikoliv o reálné ceny při uskutečněném prodeji. Limitem je také čerpání dat z pouze jednoho realitního serveru.

Portál Sreality.cz ve stejném období inzeroval 115 bytů k pronájmu. Jednalo se většinou o byty v dobrém technickém stavu o různých dispozicích a velikostech. Nejmenší 1+kk o 22 m<sup>2</sup> v panelovém domě bylo možné pronajmout za 7 500 Kč za měsíc. Měsíční poplatky bez energií činily 1 500 Kč. Bylo nutné zaplatit vratnou kauci 9 000 Kč a provizi realitní kanceláři v nespecifikované výši. Zaplacení kauce bylo nutnou podmínkou u všech navštívených inzerátů.

Meziroční změna cen inzerovaných bytů k pronájmu v okrese Liberec za uplynulý rok podle portálu Sreality.cz činila k začátku srpna 2023 celkem +6,27 %. Průměrná cena za 1 m<sup>2</sup> v druhém kvartálu roku 2023 činila 231 Kč. Procentuální vyjádření i zmíněná cena jsou vztaheny k bytům s parametry: podlahová plocha mezi 40 a 60 m<sup>2</sup>, osobní vlastnictví a velmi dobrý stav. Limity dat o pronajímaných bytech jsou obdobné jako u výše zmíněných bytů určených k prodeji.

---

<sup>16</sup> Výběr portálů byl arbitrární, nicméně oba patří k největším na českém trhu.

## 4 Závěr

Tento analytický podklad slouží především jako zdroj informací o osobách sociálně vyloučených nebo sociálním vyloučením ohrožených, které mohou čelit i vyloučení ze standardního bydlení. K pochopení lokálních charakteristik sociálního vyloučení na území města Liberce by bylo třeba rozšířit stávající kvantitativní sondu o kvalitativní šetření, případně o další dílčí kvantitativní sondy v oblasti dat vztahujících se k dávkám HN a SSP, sondy realitního trhu, mapování dluhové situace obyvatel apod.

## 5 Bibliografie

Klusáček, J., Lesák, V., Snopek, J., Ripka, Š., Vališová, H., Mára, J., . . . Křížanová, B. (2018). *Zpráva o vyloučení z bydlení za rok 2018*. Praha: Platforma pro sociální bydlení a Lumos.

Lang, P. (2023). *Mimořádná okamžitá pomoc na úhradu jistoty (kauce): trendy a úspěšnost*. Praha: ASZ.

Matoušek, R., & Lang, P. (2020). *Metodika pro posouzení míry a rozsahu sociálního vyloučení v území*. Praha: ASZ.

Šobáňová, P., Topinka, D., Král, O., Holpuch, P., Janas, J., Topinková, H.,