



Evropská unie
Evropský sociální fond
Operační program Zaměstnanost

 Agentura
pro sociální začleňování

TEMATICKÝ AKČNÍ PLÁN MĚSTA KROMĚŘÍŽE

PRO OBLAST BYDLENÍ A OBLAST BEZPEČNOSTI

2019 - 2022



Obsah

Obsah.....	2
Úvod	3
1. Základní informace	4
Soulad se strategickými dokumenty.....	6
2. Analytická část – kvantitativní část	7
Sociální vyloučení na území města Kroměříže	7
Kvantifikace cílové skupiny.....	7
Bydlení a na území města Kroměříže	9
Zadluženost	15
Bezpečnost a prevence kriminality na území města Kroměříže.....	16
3. Analytická část - kvalitativní část.....	20
Popis metody.....	20
Jádrový problém	21
Cílová skupina.....	21
Analýza problémů, příčin a dopadů – oblast bydlení	21
Analýza problémů, příčin a dopadů – oblast bezpečnosti.....	22
Rizika neřešení situace	23
Dosavadní přístupy k řešení problematiky bydlení a bezpečnosti a zdůvodnění potřeby 23	23
4. Návrhová část	25
Strategie intervence – oblast bydlení.....	26
Strategie intervence – oblast bezpečnosti	29
Analýza rizik.....	30
5. Implementační část	32
Role ASZ.....	32
Role obce	32
Systém spolupráce	32
Vyhodnocování aktivit TAP a monitoring aktivit	33
Seznam příloh.....	36



Úvod

Dokument se specificky věnuje problematice bydlení a bezpečnosti sociálně vyloučených osob. Volená témata byla určena na základě diskuze s vedením obce, reagují na zkušenost dosavadních nastavených opatření. Tematický akční plán zachycuje aktuální situaci v jednotlivých oblastech, její vývoj v posledních letech a vymezuje potřebnost pro další období. Využívá zkušeností místních aktérů z realizace potřebných aktivit v minulém období a zpracovává potřebné změny.

Dokument se skládá z části analytické, návrhové a implementační. Kapitoly zahrnují kvantitativní data podložená informacemi z dostupných analýz a data kvalitativní, jež vzešla z činnosti pracovní skupiny pro vznik tematického akčního plánu.



1. Základní informace

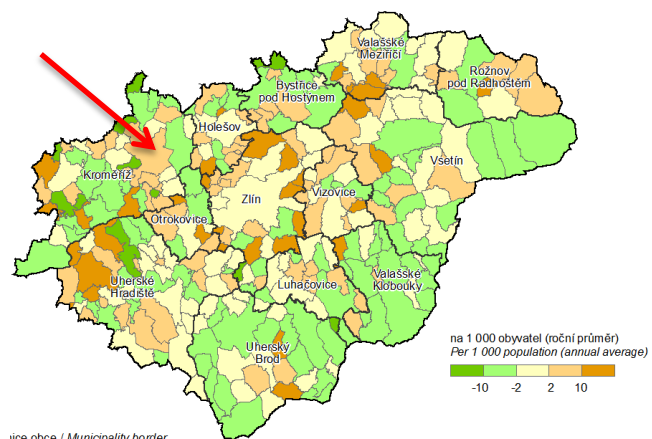
Kroměříž se nachází v západním cípu Zlínského kraje a je centrem jednoho ze zlínských okresů. Je historickým spádovým centrem pro široký region. V kroměřížském okrese žije více než 105 500 obyvatel, přičemž v samotné Kroměříži je to 28 816 obyvatel (k 1. 1. 2019)¹. Populace v Kroměříži rostla až zhruba do roku 1995, kdy dosahovala maxima přes 30 000 obyvatel. Momentální pokles počtu obyvatel a celkové stárnutí populace je zde, tak jako i v jiných částech republiky, významným faktorem. V prvním pololetí 2018 zaznamenala Kroměříž nejvyšší saldo přirozeného přírůstku (méně o 132 osob)² ze všech měst Zlínského kraje, i když v delším horizontu má mírně pozitivní přírůstek (viz obrázek 2).

Kroměříž byla v minulosti okresním městem, aktuálně je obcí s rozšířenou působností (ORP) a s pověřeným obecním úřadem (POÚ). Okres Kroměříž se sestává ze 79 obcí a SO ORP Kroměříž pak ze 46 obcí. Kroměříž je významným turistickým centrem, od roku 1998 je součástí světového kulturního dědictví UNESCO.

Kroměříž má 10 místních částí a 11 katastrálních území, je sídlem množství významných institucí, odborů, úřadů, služeb, vzdělávacích institucí a příležitostí k zaměstnání a jako taková je přirozeným spádovým centrem pro široký region (*zdroj: Vstupní analýza vzdálené dílčí podpory města Kroměříže*).



Obrázek 1 - poloha a vymezení kroměřížského okresu v rámci Zlínského kraje a ČR (zdroj: ČSÚ)



hranice obce / Municipality border

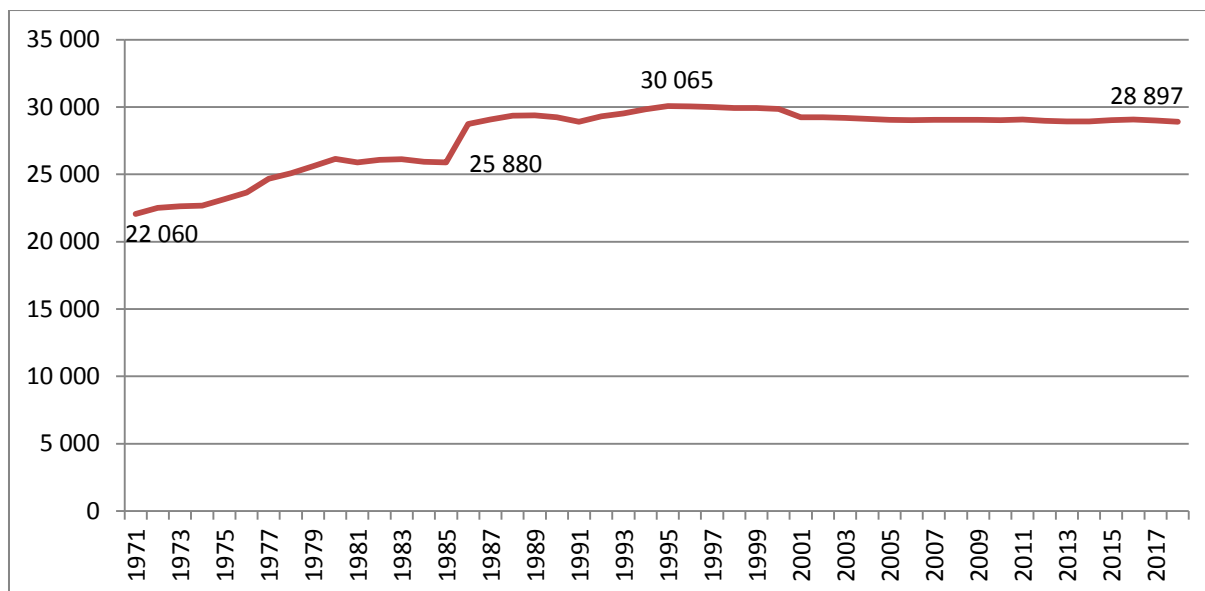
Obrázek 2 - migrace obyvatel a přírůstek v letech 2013-2017 (zdroj: ČSÚ)

¹ Ještě v 07/2018 byla celková populace města uváděna 28 800 osob.

² Viz <https://www.czso.cz/csu/xz/demograficky-vyvoj-v-kraji-v-1-pololetí-2019>



Vývoj počtu obyvatel má dlouhodobě spíše stabilní až rostoucí tendenci, kulminoval zhruba polovině 90. let, kdy měla Kroměříž nad 30 000 obyvatel a od té doby dochází s mírnými výkyvy k setrvalému poklesu.



Graf 1- vývoj počtu obyvatel Kroměříže od roku 1971 (zdroj: ČSÚ)

Průměrný věk v ORP Kroměříž byl ke konci roku 2018 43,2 let (muži – 41,5 a ženy 44,8 let) a index stáří za obě pohlaví byl 136,4, což jsou hodnoty v obou případech překračující průměr ČR.

věk	muži	ženy	obě pohlaví
0 - 14	8 117	7 787	15 904
15 - 64	34 693	33 276	67 969
65+	8 846	12 853	21 699

Tabulka 1 - počty osob v jednotlivých kumulativních věkových kategoriích v okrese Kroměříž 2018 (zdroj: ČSÚ)



Soulad se strategickými dokumenty

Zamýšlené postupy, vzhledem k tematické blízkosti, jsou v plném souladu s ustaveným dokumentem Komunitního plánu sociálních služeb na Kroměřížsku pro období 2020 – 2023. Současně i synergicky doplňují Koncepti specifických forem bydlení v Kroměříži, Plán prevence kriminality města Kroměříže pro období 2017 – 2021 a Zdravotní plán Kroměříž.

Z hlediska regionální působnosti záměry plánu doplňují strategické materiály pro území Zlínského kraje – Střednědobý plán rozvoje sociálních služeb ve Zlínském kraji pro období 2020 – 2022, Krajský plán primární prevence rizikového chování Zlínského kraje 2019 - 2027.

Na národní úrovni je dokument v plném tematickém překryvu s národními dokumenty Strategie sociálního začleňování 2014 – 2020, Strategie boje proti sociálnímu vyloučení 2016 – 2020, Strategie romské integrace do roku 2020 a Konceptce sociálního bydlení ČR 2015 – 2025.



2. Analytická část – kvantitativní část

Sociální vyloučení na území města Kroměříže

Kroměříž figuruje v Gabalově studii (GAC 2015) v kontextu **2 popsaných lokalit** koncentrujících především Romy. **Jde o adresy v ulicích Albertova a U Zámečku („Račín“)**. Za třetí lokalitu, která se ve studii neobjevuje, ale je popsána v přihlášce města ke spolupráci s ASZ (interní materiál), jsou považovány **adresy Nitranská a Kotojedská. Jde o adresy městských bytů, případně domů zvláštního určení, kde nacházejí bydlení lidé s různým spektrem problémů (od zdravotního hendikepu po neúplné rodiny)**. Společnými jmenovateli na těchto adresách jsou relativně vyšší koncentrace příjemců dávek hmotné nouze, než na jiných adresách ve městě, častější nesplacené pohledávky vůči městu či evidence místních rodin s nezletilými dětmi na Oddělení sociálně právní ochrany dětí skrze trestnou činnost a výchovné problémy.

Objekty na adresách U Zámečku, Kotojedská i Nitranská jsou v majetku města, zatímco bytový dům v ulici Albertova je v soukromém vlastnictví. Lokalita U Zámečku je navíc dlouhodobě naplánována k celkové demolici, jejíž první etapa proběhla v roce 2018.

Podle pracovní typologie vyloučených lokalit (ASZ), která rozlišuje typ vlastnictví, velikost místa a intenzitu sociálního vyloučení, lze kroměřížské lokality vymezit jako prostorově izolované bytové domy a vchody, pouze v případě lokality U Zámečku „Račín“ jde o skupinu více bytových domů. Většina objektů se nachází v majetku obce, což jí ponechává určitou výhodu v přístupu k řešení otázky sociálního vyloučení na svém území.

V případě velkých bytových (panelových) domů (ulice Albertova, Oskol) jde o bytové domy ve vlastnictví více soukromých vlastníků. U některých (Oskol) lze sledovat vyšší počet domácností příjemců dávek hmotné nouze, což však při vysoké koncentraci počtu domácností na jedné adrese nemusí nutně znamenat ohrožení sociálním vyloučením, případně nezakládá riziko vzniku sociálně vyloučené lokality. **U jiných adres (Albertova) dochází vedle reálné koncentrace příznaků sociálního znevýhodnění k vyloučení a ke stigmatizaci i na symbolické rovině, kdy jsou lokalita a její obyvatelé vnímáni veřejností jako „špatná adresa“.**

Bezdomovectví a přítomnost osob bez domova ve veřejném prostoru jsou dalším z prioritně zmiňovaných témat v kontextu sociálního znevýhodnění a vyloučení a bezpečnosti. **Analýza sociálního prostředí ORP Kroměříž (2018) odhaduje na základě provedeného sčítání cca 45 osob bez bytu a/nebo bez střechy (cca 55 v rámci celého SO ORP Kroměříž).** Na základě stejného zdroje jde převážně o osoby zdržující se na ulici s intervaly využívání pobytových služeb (Azylový dům), hospitalizace v nemocnici (LDN, případně PNKM) či přespávají u někoho doma. Situace má dynamicky se proměňující charakter, ale shoda panuje na odhadu skupiny cca 20 osob, které negativně ovlivňují veřejný pořádek a jsou zdrojem zvýšené aktivity strážníků městské policie, asistentů prevence kriminality a policistů (*zdroj: Vstupní analýza vzdálené dílčí podpory města Kroměříže.*

Kvantifikace cílové skupiny

Pro potřebu rámcové kvantifikace cílové skupiny sociálně vyloučených a sociálním vyloučením ohrožených osob na území Kroměříže využíváme kvantitativní data poskytnutá ze Vstupní analýzy vzdálené dílčí podpory města Kroměříže, kterou zpracoval v roce 2019 Odbor (Agentura) pro sociální začleňování. V analýze se uvádí, že data pro zpracování výstupů byla získána od místních institucí, ze statistik sociálních služeb, z informací obsažených ve strategických a koncepčních materiálech obce a kraje, nebo ze širších datových souborů z Českého statistického úřadu a specifických databází, například mapy exekucí. Hodnoty jsou finálně doplněné o expertní kvalifikovaný odhad lokálních



poskytovatelů služeb pracujících s cílovou skupinou. Při prioritním zájmu obce v oblasti bydlení a bezpečnosti lze dále pro dokreslení využít data za Kroměříž popisující bytový fond ze Sčítání lidí, domů a bytů 2011, výzkumné zprávy (MPSV, Výzkumného ústavu práce a sociálních věcí) věnované dostupnosti bydlení a dynamice udržitelnosti bydlení, například pro nízkopříjmové a jinak ohrožené domácnosti. Hodnoty, které lze tímto způsobem rámcově vymezen, se nutně pohybují v rovině kvalifikovaného odhadu (byť podloženého využitou metodologií a daty), částečně i kvůli dynamicky se měnící situaci v terénu, nebo chybějící podrobnosti/dostupnosti některých podkladů (například mnohé instituce kategorií „sociálního vyloučení“ v rámci své práce nerozeznávají).

Počet příjemců dávek hmotné nouze - 135 příjemců doplatku na bydlení (včetně 32 osob, 4 nezletilých dětí na ubytovnách) **a 217 příjemců příspěvku na živobytí představuje základní vymezení nejohroženější skupiny osob s nedostatečnými příjmy a v ohrožení ztráty bydlení.** K těmto 352 osobám³ je však třeba přičíst dalších 698 osob (z toho minimálně 164 dětí), rodinných příslušníků a dalších, žijících ve společných domácnostech a tedy přímo ohrožených sociálním vyloučením. **K primárnímu souboru sociálně vyloučených osob lze dále řadit i 1109 osob kumulujících 3 a více exekucí, mezi kterými může být i část ze 122 domácností dlužných na nájemném v bytech města.** Extenzivní zadlužení mnohdy (mimo jiné) diskvalifikuje tyto osoby z legálního zaměstnání, které se po exekučních srážkách ze mzdy přestává vyplácet. Úřad práce dále eviduje 112 uchazečů o zaměstnání registrovaných 12 a více měsíců (jejich počet však stabilně klesá). Z těchto hodnot, s přihlédnutím k počtům klientů pobytových služeb pro osoby v krizi a bez domova (především azylové domy), lze odhadem vyčíslit primární skupinu osob v situaci sociálního vyloučení na cca 300 – 500 osob (zdroj: *Vstupní analýza vzdálené dílčí podpory města Kroměříže*).

Širší cílovou skupinu tvoří osoby v bezprostředním ohrožení sociálním vyloučením – mohou čelit pouze některým z popsáných problémů, nebo se pohybovat těsně nad kritickou hranicí propadu do chudoby, insolvence, ztráty zaměstnání atd. Kvantifikace této skupiny může být obtížnější, protože se tito lidé nemusejí (zatím) objevovat v žádné ze sledovaných statistik. **Základní představu nám může dát počet příjemců dávky státní sociální podpory příspěvku na bydlení, kterých je v Kroměříži 4714.** Z relevantních výzkumů vyplývá, že **nejohroženější skupinou osob jsou v tomto kontextu rodiče samoživitelé („sólo rodiče“) a jednočlenné domácnosti,** kteří nesou vyšší náklady, které mohou pro cca čtvrtinu až třetinu z nich představovat problém (viz Šimíková a kol. 2016). Vyjádřeno čísly jde cca o 1218 jednočlenných domácností a cca 447 osob žijících v domácnosti jednoho rodiče-samoživitele/samoživitelky. V bytech zvláštního určení města žilo v roce 2017 cca 330 jednočlenných domácností, především seniorů. Spektrum osob potřebujících asistenci a podporu při řešení životních situací ilustruje hodnota cca 465 klientů sociálního odboru města a cca 53 rodin v soudním dohledu Odboru sociálně-právní ochrany dětí. **Z hlediska zadluženosti je nad výše uvedený počet osob kumulujících 3 a více exekucí dalších cca 573 osob s jedinou exekucí.** Na tomto základě lze vyčíslit skupinu osob bezprostředně ohrožených sociálním vyloučením na cca 500 – 1000 (zdroj: *Vstupní analýza vzdálené dílčí podpory města Kroměříže*).

³ V tomto součtu se mohou některé osoby objevit dvakrát, jako příjemci obou dávek hmotné nouze.

⁴ Počet osob v domácnostech těchto příjemců může být cca 900 – 1200 osob.



Bydlení na území města Kroměříže

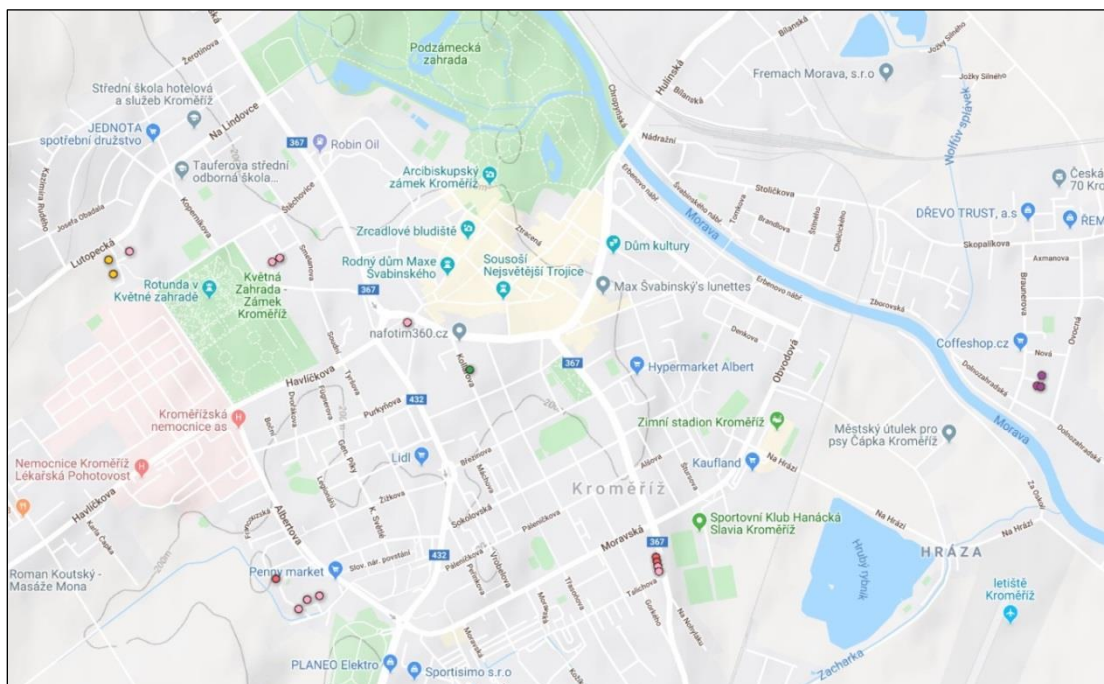
Dle dat ze SLDB 2011 lze konstatovat, že na území města bylo celkem 12 324 hospodařících domácností, z čehož bylo 4 118 domácností jednotlivců, 7 743 rodinných domácností a 1 704 rodinných domácností se sólo rodičem (kde pouze ve 289 případech stál v čele muž), které lze považovat za zvlášť ohrožené z hlediska ohrožení sociálním vyloučením. Dále zde bylo 443 dvou a více hospodařících domácností (tedy domácností sdílejících společný byt) a 412 jednotlivců spolubydlících s jinou hospodařící domácností.

Následující tabulka nabízí přehled bytového fondu Kroměříže, a to z hlediska stáří výstavby nebo rekonstrukce domu a vybavenosti. Dále uvádíme zvlášť byty v bytových domech. **V Kroměříži je celkem 11 839 obydlených bytů, z toho necelých 63 % (7 442) je v bytových domech.** Bytů se sníženou kvalitou je v Kroměříži 333, z toho v bytových domech jsou pouze 4 z nich.

Druh domu, typ bytu		Obydlené byty celkem	z toho podle období výstavby nebo rekonstrukce domu				
			1919 a dříve	1920 - 1970	1971 - 1980	1981 - 2000	2001 - 2011
Obydlené byty celkem		11 839	680	3 915	3 095	2 969	975
z toho	standardní byty	11 114	616	3 732	2 862	2 841	931
	s ústředním topením a úplným příslušenstvím	10 841	583	3 646	2 846	2 799	840
	ostatní	273	33	86	16	42	91
	byty se sníženou kvalitou	490	35	105	218	96	32
byty v rodinných domech		4 279	438	1 515	842	933	498
z toho	standardní byty	4 057	400	1 441	821	894	479
	s ústředním topením a úplným příslušenstvím	3 931	376	1 403	817	872	444
	ostatní	126	24	38	4	22	35
	byty se sníženou kvalitou	153	23	57	20	32	18
byty v bytových domech		7 442	213	2 380	2 248	2 014	470
z toho	standardní byty	6 973	189	2 272	2 036	1 926	445
	s ústředním topením a úplným příslušenstvím	6 828	182	2 224	2 024	1 906	389
	ostatní	145	7	48	12	20	56
	byty se sníženou kvalitou	333	11	47	198	63	14
byty v ostatních budovách		118	29	20	5	22	7
z toho	standardní byty	84	27	19	5	21	7
	s ústředním topením a úplným příslušenstvím	82	25	19	5	21	7
	ostatní	2	2	-	-	-	-
	byty se sníženou kvalitou	4	1	1	-	1	-

Tabulka 2- Bytový fond Kroměříže z hlediska stáří a kvality bydlení (zdroj: SDLB 2011)

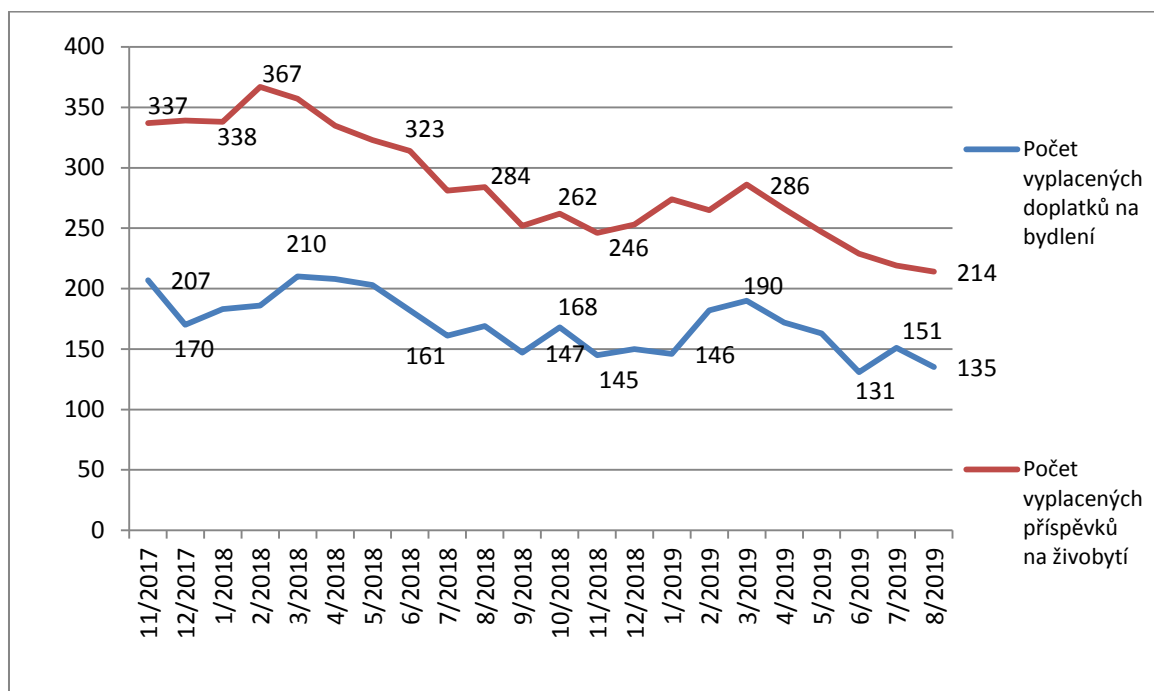
Prostorové rozmístění bytů vedených v městském bytovém fondu nabízí následující mapa.



Obrázek 3 - přehled městských bytů: ● městské byty ● domy zvláštního určení ● byty pro příjmově vymezenou skupinu nájemníků ● startovací byty pro rodiny s dětmi ● lokalita naplánovaná k demolicí („Račín“)

Městské byty lze rozdělit do několika základních kategorií. Základem jsou standardní byty, které jsou určeny občanům obce. Druhou kategorií představují byty zvláštního určení - klasické nájemní byty bez zajištěných sociálních služeb. Byty jsou určeny pro soběstačné starobní i invalidní důchodce. A do třetí kategorie lze zařadit byty v domech pro příjmově vymezenou skupinu obyvatel. Žadatelé musí splňovat podmínky, které jsou stanoveny v Nařízení vlády č. 146/2003 Sb., dle níž byla poskytnuta dotace z prostředků Státního fondu rozvoje bydlení na výstavbu nájemních bytů.

S bydlením a cílovou skupinou jsou úzce spjaty dvě dávky systému hmotné nouze – doplatek na bydlení a příspěvek na živobytí. Počet obou těchto vyplacených dávek dlouhodobě na území města Kroměříž klesá. Lze předpokládat, že obecné důvody jsou obdobné jako v jiných regionech ČR – zvýšení příjmu domácností v souvislosti s úspěšným zařazením se na trh práce, změna legislativy v oblasti výplaty dávek. V květnu 2019 byl počet příjemců doplatku na bydlení 135 (183 příjemců k 1. 1. 2018). V srpnu 2019 počet vyplacených příspěvků na živobytí klesl na 214 příjemců (338 příjemců k 1. 1. 2018).



Graf 2 Přehled počtů vyplacených dávek hmotné nouze (zdroj: MPSV)

Příjemci dávek hmotné nouze jsou převážně soustředěni do identifikovaných sociálně vyloučených lokalit.



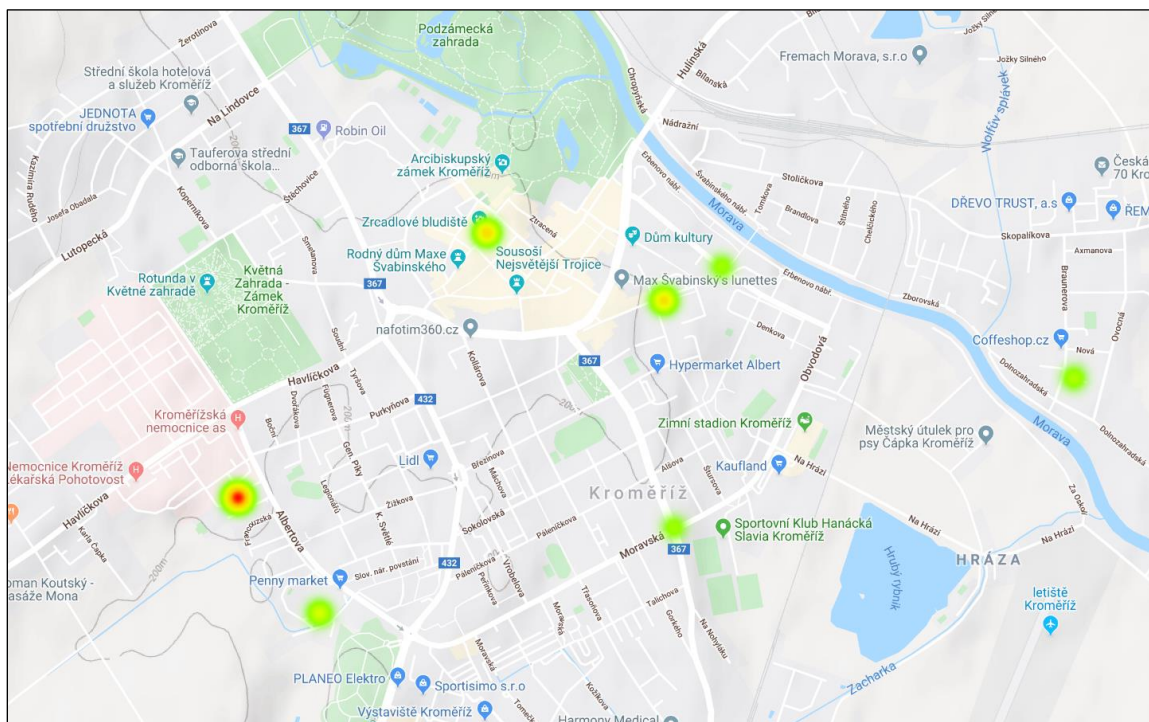
Ulice	Počet příjemců
Albertova	36
Kotojedská	5
Nitranská	9
Oskol	15
Spáčilova	5
U Zámečku	6
Velké náměstí	16

Tabulka 3 - Územní distribuce příjemců doplatku na bydlení podle ulic s 5 a více příjemci dávky (zdroj: MPSV)

Ulice	Počet příjemců
Albertova	62
Kotojedská	9
Lutopecká	6
nám. Míru	5
Nitranská	14
Oskol	27
Spáčilova	8
U Zámečku	10
Velké náměstí	21

Tabulka 4 - Územní distribuce příjemců příspěvku na živobytí podle ulic s 5 a více příjemci dávky (zdroj: MPSV)

Pro podrobnější analýzu těchto počtů je dále užitečné získat představu o územní distribuci a případné koncentraci příjemců dávek hmotné nouze na specifických adresách ve městě. MPSV v rámci zachování anonymity poskytlo údaje pouze na úrovni ulic a navíc k adresám, které koncentrují 5 a více příjemců na jednom adresním bodě (viz obrázek 2 a 3). **Ze srovnání obou map lze vyvodit konkrétní adresy, které víceméně odpovídají lokalitám popsaným výše a zároveň konstatovat jejich ohraničenost, tedy že jinde nedochází k větší koncentraci osob.** Z grafického znázornění jsou u obou dávek nejčastějšími uváděnými adresami: Albertova 3883, Oskol a ohlašovna města na Velkém náměstí.



Obrázek 4 - Územní distribuce příjemců doplatku na bydlení podle ulic s 5 a více příjemci dávky (zdroj: MPSV)

Postup přidělování bytů ve vlastnictví města

Na jaře 2019 proběhla aktualizace pořadníku žadatelů o městský byt, při které mělo možnost cca 800 osob vedených v pořadníku obnovit svou žádost. Výsledkem byla redukce na celkový počet cca 200 osob (aktuálně 127 žádostí do bytů v DZU a 68 žádostí do běžných městských bytů)⁵. Žadatelé se ucházejí o konkrétní byt, přičemž žádost zakládá formulář, kde mimo jiné žadatelé specifikují délku trvalého (i nesouvislého) pobytu na území města, bezdlužnost vůči městu a jeho organizacím, nebo současnou bytovou situaci (u žádostí do DZU se stávající bytová situace nezohledňuje). O přidělení rozhoduje bytová komise, která se schází jednou měsíčně a postupuje podle bodového systému.

Dlužné nájemné v městských bytech

Přibližně cca 100 městských bytů je obývaných domácnostmi, které mají vůči obci dluh. K datu 30. 4. 2019 představoval celkový dluh nedoplatků, spojených s užíváním městských bytů, částku 3 302 160 Kč. **Průměrná výše dluhu na jeden byt tedy činí cca 33 000 Kč.** Přes poměrně vysoký počet městských bytů je uvedený počet nedostatečný a poptávka po městských bytech již dlouhodobě výrazně převyšuje nabídku.

V současné době je na městě Kroměříž evidováno cca 250 žádostí o obecní byt. **Sociální bydlení v obci není k dispozici, přesto obec s nájemným ve výši 55 Kč/m² (od 1. 1. 2020 65 Kč/m²) nabízí dostupné bydlení.** Dostupné informace od správce bytů však poukazují na fakt, že **pětina nájemníků obecních bytů má dluh na nájmu.** Tito občané a jejich rodinní příslušníci jsou ohroženi ztrátou bydlení. Většina nájemníků obecních bytů je nízkopříjmová, bez zaměstnání, se zdravotním postižením. Obdobná situace je i v bytech, které spadají do sociálně vyloučených lokalit a nejsou ve vlastnictví města.

⁵ Zdroj: bytová komise města



Domácnosti s dluhem vůči obci se objevují na všech adresách městských bytů – nejvíce v lokalitě Račín, poté na ulicích Kotojedská, Nitranská a Lutopecká. Domácnosti mají možnost splácet dluh formou splátkového kalendáře, což se podle výpovědi daří, nicméně je někdy obtížné udržet platební morálku. Aktuálně registrují cca 15 – 20 soudních žalob na vyklizení bytu, kdy nepomohl žádný z dostupných nástrojů (předžalobní výzva k vyklizení bytu, uznání závazku, dohoda o splátkách). Pokud domácnosti uznají výši dluhu, vyhnou se nutnosti splácet příslušenství a poplatky z prodlení a splácejí pouze jistinu. Pokud dlužník zaplatí jistinu, nikdy podle vyjádření zástupce KTS s.r.o., která městské byty spravuje, neplatil všechno příslušenství.

Ubytovny

V přihlášce obce ke spolupráci byla uvedena informace o 3 ubytovnách na území města a dalších 10 v okolních obcích, ve kterých mohou nacházet bydlení osoby ohrožené sociálním vyloučením. Jednou z těchto ubytoven je například Kamato v Moravské ulici č.p. 2813 s kapacitou 14 pokojů po 2-3 lůžkách. Ubytovna ubytovávala v době mapování cca 32 osob. Obyvatelé byly často senioři, lidé se zdravotním omezením/postižením a od 12/2018 jedna rodina se sólo rodičem se 4 dětmi (*zdroj: Vstupní analýza vzdálené dílčí podpory města Kroměříže*)

Dům s nájemními byty

Dále je zde dům s nájemními byty Albertova 3883 „Děvín“. Celý objekt byl původně postaven jako ubytovna pro nemocniční zaměstnance, načež byl privatizován. Všechny zdejší byty jsou shodně velikosti 1+ KK o výměře 28m² a bydlí zde cca 300 osob, z toho 194 dospělých. Z tohoto počtu je cca jedna polovina Romů. Specifickou skupinou nájemníků jsou osoby s duševním onemocněním.



Zadluženost

Data uváděná v této kapitole pocházejí především z veřejně dostupných registrů exekucí a bankrotů (mapabankrotu.cz a mapaexekuci.cz), které využívají data z České exekutorské komory a insolvenčního rejstříku. Ačkoliv se Kroměříž v kontextu exekucí nachází pod průměrem České republiky, v rámci Zlínského kraje je situace naopak o necelá 2 % horší. **Za pozornost stojí exekucemi zasažené specifické skupiny obyvatel, jako mladí lidé do 29 let (210) a senioři (134) a dále osoby, u kterých dochází ke kumulaci většího počtu exekucí – 58 % exekuoovaných osob čelí 3 a více exekucím (zdroj: Vstupní analýza vzdálené dílčí podpory města Kroměříže).**

EXEKUCE	Kroměříž	okres Kroměříž	Zlínský kraj
podíl osob v exekuci	7,69 %	6,98 %	5,86 %
meziroční změna počtu osob v exekuci	0,30 %	-3,80 %	2,10 %
průměrný počet exekucí na osobu	4,9	5,3	5,6
průměrná jistina na osobu	341 457 Kč		
medián jistiny na osobu	97 890 Kč		
počet osob starších 15 let	24 863	90 880	499 024
počet osob v exekuci	1 912	6 341	29 247
celkový počet exekucí	9 433	33 428	162 405
detail osob v exekuci			
podíl dětí a mladistvých	0 % (0)	0 % (9)	0 % (58)
podíl (počet) osob ve věku 18 až 29 let	11 % (210)	9 % (578)	8 % (2 364)
podíl (počet) seniorů (65+)	7 % (134)	9 % (572)	9 % (2725)
podíl (počet) osob s 1 exekucí	30 % (573)	29 % (1 184)	27 % (7 958)
podíl (počet) osob se 2 exekucemi	12 % (229)	11 % (724)	12 % (3 454)
podíl (počet) osob se 3-9 exekucemi	44 % (841)	44 % (2 782)	43 % (12 573)
podíl (počet) osob s 10-29 exekucemi	14 % (268)	16 % (989)	17 % (5 108)
podíl (počet) osob s 30 a více exekucemi	0% (0)	1 % (32)	1 % (154)

Tabulka 5 - přehled exekucí za rok 2018 (zdroj: mapaexekuci.cz)

Možnost využít osobního oddlužení využívá momentálně „pouze“ 1 % osob. Podíl počtu osobních bankrotů vůči počtu osob v exekuci je cca 15 %, přičemž osob využívajících tuto možnost je shodně cca 28 % ve věkových kategoriích od 30 do 65 let. Je zřejmé, že institut osobního oddlužení je stále nedostatečně využívaným nástrojem pro vymanění se z cyklu zadlužení.

BANKROT	Kroměříž	okres Kroměříž	Zlínský kraj
počet osob v osobním bankrotu	290	1 079	4 540
podíl osob v osobním bankrotu	1,17 %	1,19 %	0,91 %
průměrný počet věřitelů	11,7	10,8	10,4
podíl muži/ženy	46 % / 54 %	49 %/5 %	51 %/4 9%
podíl manželů	29,70 %	29,10 %	28 %
průměrný / mediánový věk	46,2 / 44	45,9/44	45,4/44



osobní bankroty vs. exekuce	15,17 %	16,37 %	15,85 %
věková struktura osob v bankrotu			
podíl (počet) osob ve věku 18 až 29 let	8 % (22)	9 % (95)	9 % (394)
podíl (počet) osob ve věku 30 až 39 let	28 % (82)	25 % (270)	27 % (1 218)
podíl (počet) osob ve věku 40 až 49 let	28 % (80)	31 % (331)	30 % (1 359)
podíl (počet) osob ve věku 50 až 65 let	27 % (78)	26 % (276)	26 % (1 191)
podíl (počet) seniorů (65+)	10 % (28)	10 % (106)	8 % (373)

Tabulka 6 - přehled bankrotů za rok 2018 (zdroj: mapabankrotu.cz)

Ve městě a blízkém okolí jsou dostupné služby oddlužení, dluhového poradenství a dluhový poradci s certifikací pro oddlužení. Od října 2019 by měl v rámci Centra komplexní péče ve Zlínském kraji, které provozuje Společnost podané ruce o.p.s., fungovat jeden dluhový poradce s působností v celém Zlínském kraji. Komplexní poradenství týkající se i dluhů poskytuje dále Charita Kroměříž v rámci své Sociální poradny, základní dluhové poradenství poskytují i sociální pracovnice v PNKM.

Bezpečnost a prevence kriminality na území města Kroměříže

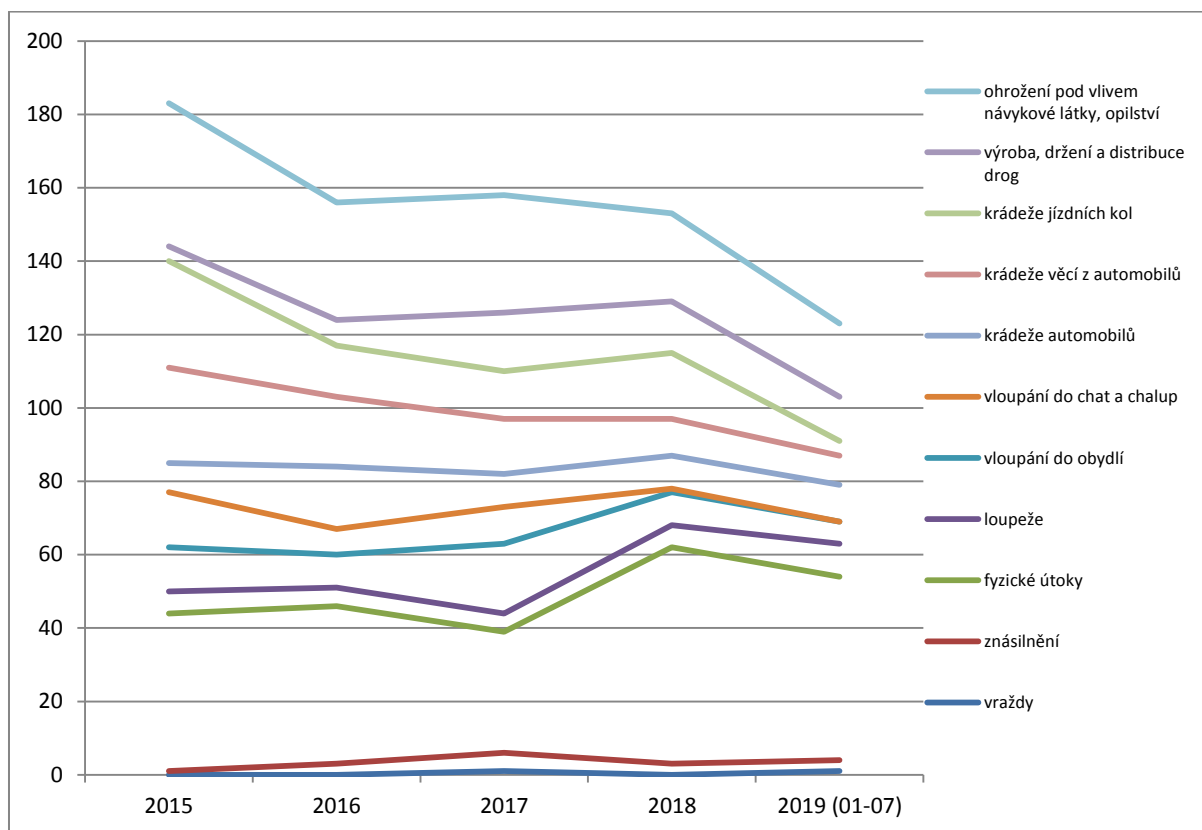
Vstupní analýza vzdálené dílčí podpory města Kroměříž uvádí, že při srovnání statistik nápadu trestné a přestupkové činnosti lze získat základní přehled o meziročním vývoji v jednotlivých sledovaných kategoriích. Niže uvedené statistiky, získané z mapy kriminality, využívají data z centrálního registru Policie ČR a data uveřejněná ve výročních zprávách OO PČR Kroměříž a Městské policie za minulý rok. V uvedených hodnotách se statistiky mírně liší, což může být důsledkem nedořešených případů zaznamenaných v daném roce. Obecně lze konstatovat trend poklesu trestné činnosti, což odpovídá celorepublikovému trendu, lepší ekonomické situaci, vyšší zaměstnanosti apod. Přestupková trestná činnost však sleduje jiný trend (zdroj: *Vstupní analýza vzdálené dílčí podpory města Kroměříže*).

Ze statistiky PČR vyplývá meziroční nárůst pouze na úseku přestupků (bez bezpečnosti provozu) a přestupků proti majetku, zatímco podle Městské policie došlo k nárůstu především u přestupků proti veřejnému pořádku, konkrétněji přestupků regulovaných vyhláškami města (znečišťování veřejných prostor, zákaz konzumace alkoholu na veřejnosti, volný pohyb psů atd.).

Web PČR uvádí ve shrnutí za rok 2018 zvyšující se objasněnost trestných činů (2017 – 67,28%; 2018 – 68,4%) a dále mírný nárůst (o 36 případů více než v předchozím roce) násilných trestných činů, mravnostních deliktů (o 4 případy více), ale i hospodářských trestných činů (nárůst o 26 případů). Pokles naopak zaznamenala majetková trestná činnost (o 90 případů méně).

Z 841 stíhaných osob bylo 301 recidivistů, 26 cizinců, 146 žen, 26 pachatelů mladších patnácti let a 36 pachatelů ve věku patnáct až sedmáct let. Trestnou činnost pod vlivem alkoholu a omamných a psychotropních látek spáchalo minimálně 267 pachatelů.⁶

⁶ Zdroj: Statistické údaje kriminality na Kroměřížsku za rok 2018 (<https://www.policie.cz/clanek/statisticke-udaje-kriminality-na-kromerizsku-za-rok-2018.aspx>)



Graf 3 - meziroční přehled nápadu trestné činnosti (zdroj: mapakriminality.cz)

	Kroměříž		Rozdíl
	2017	2018	
trestné činy	559	543	-16
přestupky	3997	3555	-442
přestupky bez BP	878	884	6
přestupky s BP	2904	2535	-369
PŘ proti majetku	171	367	196
PŘ občanské soužití a veřejný pořádek	384	421	37

Tabulka 7 - srovnání nápadu trestné a přestupkové činnosti 2017-2018 (zdroj: OOP ČR)

Odbor sociálních věcí a zdravotnictví dále poskytuje podporu osobám (mladistvým i dospělým), kterým v důsledku jejich situace hrozí sociální vyloučení. Často jde o osoby navracející se z výkonu trestu odnětí svobody (dospělí) a mladiství s výchovnými problémy (záškoláctví, zneužívání návykových látek atd.). Kurátoři pro dospělé registrují na území Kroměříže cca 200 osob, z nichž podporu poskytují přímo cca 85 % z nich (cca 170 osob). Další specifika a podrobnosti se odvíjejí od individuálních případů a nelze je podle relevantních pracovníků generalizovat. Kurátorky pro mládež v rámci OSPOD registrují 92 klientů, u kterých řeší nejčastěji výchovné problémy a trestnou činnost (viz tabulka 16).



	Počet případů
Trestná činnost	29
Přestupky	4
Výchovné problémy	21
Uložená trestní opatření	23
Uložená výchovná opatření mladistvým	1
Mladiství ve výkonu vazby nebo výkonu odnětí svobody	2
Opatření uložena dětem mladším 15 let	9
Jiné – prosím specifikujte	0

Tabulka 8 - nejčastěji řešené situace kurátory pro mládež (zdroj: OSPOD)

Ústavní výchova byla v minulém roce uložena v 17 případech (ochranná výchova ve 2 případech), kdy se jednalo především o dospívající děti, často s výchovnými problémy. Hlavní bariérou je podle vyjádření OSPOD zapojení samotných klientů do spolupráce, která je jinak napříč aktéry a institucemi dobrá. Mládež se na páchaní přestupkové a trestné činnosti podílí podle Městské policie cca 8 %, kdy jde většinou o konzumaci alkoholu, případy rušení nočního klidu či znečišťování veřejného prostranství.

Podobně jako jinde v ČR je i na území ZLK problémově užívanou drogou zejména pervitin. Tato droga je užívána především nitrožilně, s čím souvisí další zdravotní rizika. V roce 2018 došlo na celém území ZLK k navýšení počtu vyměněných injekčních stříkaček (nejvyšší počet za dobu 10 let). Současně se nadále zvyšuje průměrný věk klientů nízkoprahových center. Na druhou stranu se snižuje věk prvních experimentálních zkušeností s drogou, který se dostává i pod 15 let. Nadále problémovým je nadužívání alkoholu, přičemž první zkušenosti s alkoholem mají častěji i osoby mladší 15 let. V případě cílové skupiny osob bez přístřeší je kvalifikovaně odhadována závislost u 80 % z nich na alkoholu a přibližně 30 % užívá pervitin a další drogy. Problém hazardního hráčství postihuje především muže (Zdroj: *Výroční zpráva o realizaci protidrogové politiky Zlínského kraje za rok 2018*).



	Kroměříž	Uh. Hradiště	Vsetín	Zlín	Kraj celkem
	Charita Kroměříž	Společnost Podané ruce	Agarta	Společnost Podané ruce	
Počet klientů (počet jednotlivých osob, které využily v daném období alespoň jednou služeb programu ¹⁾)	493	235	385	422	1 535
- z toho uživatelů drog	459	228	334	385	1 406²⁾
- mužů	303	125	169	253	850
- žen	131	44	86	82	343
- z toho injekčních uživatelů drog (IUD)	411	227	220	267	1 125
- z toho se základní drogou heroin/opium	50	5	6	1	62
- z toho se základní látkou buprenorfin nelegálně	0	1	0	0	1
- z toho se základní látkou metadon nelegálně	0	0	0	0	0
- z toho se základní drogou pervitin	400	213	285	348	1 246
- z toho se základní drogou kokain/crack	0	0	0	0	0
- z toho se základní drogou kanabinoidy	5	10	41	33	89
- z toho se základní drogou extáze	1	0	0	2	3
- z toho se základní drogou halucinogeny	0	0	0	0	0
- z toho se základní drogou těkavé látky	3	0	2	1	6
Průměrný věk klienta	33	28	32	31	31,23
- kontaktního centra					
- terénního programu	33	31	33	28	
Počet neuzivatelů ³⁾ , kteří využili alespoň jednou služeb programu	34	7	51	37	129

¹⁾ U poskytovatelů oddělených sociálních služeb (kontaktní centrum a terénní program) se jedná o součet údajů poskytnutých z obou programů

²⁾ Z uvedeného údaje celkem bylo 213 klientů, kterým byla poskytnuta služba, avšak tito nebyli z důvodu neposkytnutí žádných bližších údajů k evidování blíže identifikováni (např. pohlaví, věk, ...)

³⁾ Rodinní příslušníci, blízké osoby uživatelů

*Zdroj: Údaje poskytovatelů drogových služeb z evidence FreeBase (příp. Unidata)
a závěrečných zpráv z projektů protidrogové prevence realizovaných v roce 2018*

Tabulka 9 Údaje o klientech nízkoprahových zařízení a terénních programů za rok 2018 (zdroj: Výroční zpráva o realizaci protidrogové politiky Zlínského kraje za rok 2018)



3. Analytická část - kvalitativní část

Kvalitativní část byla vytvořena na základě dat získaných při tvorbě „stromu problémů a příčin“. „Stromy“ vznikaly na pracovní skupině pro tvorbu tematického akčního plánu se zaměřením na dvě vybrané oblasti – bydlení a bezpečnost. Celkově proběhly v průběhu září a října 2019 tři pracovní skupiny a výstupy z těchto setkání byly individuálně doplňovány členy pracovní skupiny korespondenční formou nebo na individuálních jednáních.

Účastníci pracovních skupin formulovali jádrový problém, vymezili cílovou skupinu a identifikovali příčiny problému ze tří hledisek – z hlediska cílové skupiny, majitelů aktiv a z lokálního hlediska.

Popis metody

„Metoda stromování“ vychází z uplatňovaného přístupu logického rámce, jehož cílem je detailní a přehledné znázornění problémů a příčin, které vedou k nežádoucím jevům v lokalitě.

Metoda práce stojí na definici tzv. „jádrového problému“, který obecně vystihuje nežádoucí situaci. Tento obecný problém je dále doplňován o jasně definované příčiny a podpříčiny, které jej způsobují. Vše je zaznamenáváno do přehledné mentální mapy tzv. „stromu problémů a příčin“, který poskytuje ucelený obrázek toho, jak hluboký jádrový problém je a co konkrétně jej způsobuje.

Tato metoda k problematice přistupuje ze tří hledisek:

- S jakými bariérami (příčinami) se potýká cílová skupina?
- Jaké problémy jsou vnímány na straně majitelů aktiv (lokální partneři, NNO, obce,...)?
- Jaká jsou specifika problému v kontextu lokálního hlediska (specifika lokality – např. geografické umístění obcí/lokalit, dopravní infrastruktura, specifická nabídka služeb ve městě)?

Na definici problémů a příčin se podíleli zástupci těchto organizací:

Centrum poradenství pro rodinné a partnerské vztahy, p. o.

Charita Kroměříž

Krajský úřad Zlínského kraje

Kroměřížská nemocnice a.s.

Město Kroměříž

Městská policie Kroměříž

Městský úřad Kroměříž

Policie České republiky

Probační a mediační služba Kroměříž

Psychiatrická nemocnice v Kroměříži

Společnost Podané ruce, o. p. s.

Úřad práce České republiky



Jádrový problém

Jádrovým) problémem v oblasti bydlení je „**Zhoršená udržitelnost standardního bydlení**“.

Jádrovým problémem v oblasti bezpečnosti je „**Vyšší míra ohrožení CS rizikovým způsobem života**“.

Na těchto jádrových problémech se shodli všichni účastníci jednání pracovních skupin. Dále došlo k analýze příčin těchto hlavních problémů ze tří hledisek, jednotlivé příčiny byly dále rozpracovány a jsou uvedené níže v textu.

Cílová skupina

Cílová skupina (viz definice jádrového problému) byla pro potřeby pracovní skupiny charakterizována jako:

- osoby bez střechy (osoby přežívající venku),
- osoby bez domova (osoby bydlící v ubytovnách nebo institucích, např. v sociálních ubytovnách, ubytovnách pro bezdomovce, opouštějící pobytové sociální služby, například azylové domy nebo zdravotnická zařízení – lokálním specifikem je přítomnost psychiatrické nemocnice a protialkoholní záchytné stanice),
- osoby v nejistém bydlení (lidé žijící v přechodném bydlení u rodiny nebo přátel, bydlící bez právního nároku, osoby ohrožené vystěhováním nebo osoby ohrožené násilím, předlužené osoby),
- osoby v nevyhovujícím bydlení (osoby žijící v provizorních nebo neobvyklých obydlích, v neobyvatelném bydlení nebo přelidněných bytech),
- ze sociálně vyloučených lokalit a míst s vyšší mírou rizika sociálního vyloučení,
- pachatelé trestných činů, oběti a osoby z jejich bezprostředního okolí,
- opouštějící VTOS, recidivisté,
- ohrožené závislostí nebo závislé na návykových látkách, vč. jejich blízkých (například rodinných příslušníků), osoby s duševním onemocněním,
- sólo rodiče,
- osoby 50+ s nízkými příjmy,
- osoby s nižším vzděláním,
- domácnosti s nízkými příjmy,
- osoby dlouhodobě nezaměstnané,
- veřejnost (ve vztahu k problému nízkého pocitu bezpečí ve městě).

Analýza problémů, příčin a dopadů – oblast bydlení

Hledisko cílové skupiny

Z hlediska cílové skupiny je problémem **vyšší míra rizika ztráty bydlení způsobená nízkými kompetencemi CS v bydlení** (specifikem je i problematika sousedských vztahů, kdy bariéry soužití existují jak straně cílové skupiny, tak i většinové společnosti a její otevřenosti, dále bariéry v oblasti finanční gramotnosti a hospodaření s penězi, vč. problémů nízkých příjmů CS, bariéry v oblasti právních znalostí a s tím související nedostatečné znalosti podmínek souvisejících s nájemním bydlením, práv a povinností plynoucích z pozice nájemníka bytu). **Za významný problém je považována také zadluženost CS, která plyne z nízkého příjmu CS, rizikového způsobu života nebo dlouhodobé nezaměstnanosti** (zde je zadluženost, popř. exekuční srážky ze mzdy, bariérou

Tento materiál vznikl za finanční podpory ESF prostřednictvím OP Zaměstnanost v rámci projektu „**Systémové zajištění sociálního začleňování**“, registrační číslo projektu CZ.03.2.63/0.0./0.0/15_030/0000605. Více na www.socialni-zaclenovani.cz.



v umístění CS na otevřený trh práce). Nezaměstnanost dále souvisí se špatným zdravotním stavem některých osob z CS, jejich nízkým vzděláním, ale i nedostupným bydlením ve městě. Bariérou je také mezigenerační přenos vzorců chování v rodině, kde je život v chudobě dlouhodobým stavem. **Za problém je také považována nízká motivace CS ke změně své životní situace** a příčiny jsou spatřovány na jedné straně v nízkých kompetencích a na straně druhé jsou příčiny spatřovány v negativní zkušenosti s hledáním bydlením, například zkušenost s faktickou nedostupností bydlení pro vícečlenné rodiny nebo s neochotou soukromých vlastníků k pronájmu bydlení pro osoby pobírající dávky hmotné nouze, protože majitel bytu má povinnost přiznávat příjem z nájmu a příjmy zdanit. Obtížně řešitelné životní situace způsobují závislost na systému pomoci a spoléhání osob z CS s řešením vlastních obtíží na instituce a organizace ve městě. Dlouhodobá zkušenost s životem v sociálním vyloučení vede k přijetí takových životních strategií, které vedou k přežívání, nikoliv k pozitivní změně v životní situaci.

Hledisko majitelů aktiv

Za majitele aktiv pro oblast bydlení považujeme ty, kteří mohou standardní dostupné bydlení poskytnout, například obec jako vlastník bytového fondu nebo soukromí pronajímatelé bytů. Do majitelů aktiv nezahrnujeme vlastníky ubytoven ve městě (zpravidla standardní bydlení neposkytují). Do majitelů aktiv patří také instituce a organizace podílející se na řešení nepříznivé sociální situace cílové skupiny, tedy např. ÚP, NNO poskytující sociální služby aj. Na pracovní skupině byly popsány dva hlavní problémy. Prvním problémem jsou **nízké personální kapacity, zejm. nedostatek terénních pracovníků a nedostatek času na intenzivní sociální práci s CS. Druhým problémem je nedostatek vhodných bytů pro CS.** Tyto problémy byly popisovány členy pracovní skupiny ve vztahu k obecnímu bydlení. U soukromých majitelů bytů byly zdůrazněny hlavně obavy, které vznikají při ubytovávání CS, jako např. **obavy z neplacení nájmu nebo obavy ze zničení bytu** apod.

Lokální hledisko

Město Kroměříž disponuje jako i jiná města omezeným počtem bytů, z toho plyne problém nedostatku vhodných bytů pro CS (zejm. bytů pro vícečetné rodiny s dětmi). Zároveň jsou ve městě specifické služby, např. pro osoby s duševním onemocněním nebo služby pro osoby závislé (vč. závislosti na alkoholu), které své původní bydlení v místě trvalého pobytu ztratily anebo se z různých důvodů do původního města bydliště vrátit nemohou. **Kroměříž je atraktivní město k bydlení pro většinovou populaci, díky čemuž jsou ceny za bydlení relativně vysoké. Zároveň platy jsou zde nižší než v ostatních městech Zlínského kraje.** Tato specifika mají vliv na nedostupnost bydlení pro CS.

Analýza problémů, příčin a dopadů – oblast bezpečnosti

Hledisko cílové skupiny

Z hlediska cílové skupiny je problémem **nízká ochota ke změně životního stylu**, která je zapříčiněna nedostatečnými informacemi o možnostech řešení, ale také obavami ze stigmatizace při využívání dostupných služeb. Obavy může vnímat cílová skupina také v případě, že začne problémy řešit, ale jedná se o problematiku, která je ve společnosti tabuizována, například problematika domácího násilí. **Problémem je také ztráta sociálních vazeb osob z CS ve městě svého původního bydliště, které osoby z CS musely z různých důvodů opustit.**

Na druhé straně osoby z cílové skupiny získávají v Kroměříži vazby nové, nicméně **bez možnosti stabilizace své životní situace prostřednictvím získání standardního bydlení.** Komplikujícím



faktorem je také nedostatečné pracovní uplatnění osob s trestní minulostí, kdy **záznam v rejstříku trestu může být bariérou pro získání vhodného zaměstnání.**

Z pohledu veřejnosti jako cílové skupiny je problémem **sdužování problémových osob na jednom místě, kde dochází k navýšení přestupkové činnosti** (například znečišťování veřejného prostranství, rušení nočního klidu, narušování veřejného pořádku apod.). Příčinou je závislost problémových osob na alkoholu a jiných návykových látkách, na druhé straně **faktická nevytahatelnost práva ve vztahu k problémovým osobám.**

Příčinou problematického soužití mezi majoritou a cílovou skupinou je **nenavázaný vztah k místu, kde CS aktuálně bydlí/ zdržuje se a nerespektováním pravidel bezproblémového soužití.** Zástupci organizací příčinu vidí v odlišném hodnotovém systému, který se v jistých parametrech odlišuje od systému majoritní společnosti. Výsledkem jsou pak vzájemné komplikace při udržování zdravých sousedských/mezilidských vztahů. Tyto vzorce chování komplikují vznik a udržování dobrých sousedských/mezilidských vztahů.

Hledisko majitelů aktiv

Za majitele aktiv považujeme instituce a organizace, které zajišťují bezpečnost ve městě, dále organizace, které pracují s cílovými skupinami (MP, PČR, NNO aj). Hlavním problémem jsou nízké personální kapacity ve městě, zejména se jedná o práci v terénu. Příčinou je samotná náročnost povolání, na zaměstnance jsou kladeny vysoké nároky na jejich pracovní kompetence a odbornou způsobilost.

Hledisko lokální

Z pohledu lokálního je problémem koncentrace cílové skupiny v rizikových místech, kde dochází k porušování veřejných vyhlášek a zákonů. Negativním dopadem této situace je snížený pocit bezpečí ve městě.

Rizika neřešení situace

Následně pracovní skupina definovala očekávané dopady, které mohou nastat, pokud se nebude problém s jeho příčinami řešit. Mezi tyto dopady patří nárůst bezdomovectví, nárůst kriminality, vznik dalších sociálně vyloučených lokalit a rizikových oblastí, zvýšení zadluženosti obyvatel města. Mezi obávané dopady patří také nárůst tzv. obchodu s chudobou. Obecně členové pracovní skupiny vnímali jako riziko narušení sociální soudržnosti ve společnosti a pokles životní úrovně obyvatel města.

Dosavadní přístupy k řešení problematiky bydlení a bezpečnosti a zdůvodnění potřeby

Místní aktéři se k řešení problematiky bydlení a bezpečnosti staví aktivně. Dle Plánu prevence kriminality města Kroměříže pro období 2017 – 2021 se město snaží vytipované rizikové lokality zabezpečit, zvýšit kvalitu bydlení, reagovat na podněty občanů. Ve městě působí několik sociálních služeb, které se zaměřují na cílovou skupinu osob žijících v sociálním vyloučení.

V minulých letech bylo realizováno několik projektů, které přispěly k řešení těchto oblastí. V oblasti prevence kriminality ve městě působí 4 asistenti prevence kriminality. Cílem projektu bylo zvýšit bezpečnost a veřejný pořádek ve městě, nabídnout vybraným, zpravidla dlouhodobě nezaměstnaným občanům ze sociálně vyloučených lokalit pracovní příležitost (zdroj: Plán prevence kriminality města Kroměříže pro období 2017 – 2021)

Tento materiál vznikl za finanční podpory ESF prostřednictvím OP Zaměstnanost v rámci projektu „**Systémové zajištění sociálního začleňování**“, registrační číslo projektu CZ.03.2.63/0.0./0.0/15_030/0000605. Více na www.socialni-zaclenovani.cz.



Město Kroměříž aktuálně zaměstnává 2 domovnice – preventistky. Ty dohlíží na pořádek v městských domech v ulicích Kotojedská a Nitranská. Jejich úkolem je primárně předcházet potenciálním konfliktním situacím, ať už mezi obyvateli tamních bytů, nebo mezi nimi a lidmi z okolí. Domovnice jsou do konce roku 2020 hrazeny z projektu prevence kriminality Ministerstva vnitra ČR. Před několika lety v Kroměříži pracovali domovníci v lokalitě Račín, které zajišťovala nezisková organizace.

Dále na Městském úřadu Kroměříž, oddělení sociální práce, pracují čtyři pracovnice na 2,5 přepočteného úvazku, které zajišťují agendu sociální práce na obci. V předchozích letech byly náklady spojené s těmito úvazky téměř plně hrazeny ze státní dotace na výkon sociální práce na obci, v letošním roce však byla dotace, oproti letům předchozím, pokrácena.

Nízká personální kapacita sociálních pracovníků téměř neumožňuje výkon terénní práce ve městě Kroměříži a to z toho důvodu, že primárně je poskytována sociální práce klientům, kteří sami navštěvují pracoviště městského úřadu. Městský úřad Kroměříž na částečný pracovní úvazek rovněž zajišťuje pracovní pozice protidrogový koordinátor, koordinátor pro národnostní menšiny a místní romský poradce (na všechny pozice v celkovém součtu 0,15 úvazku), který úzce spolupracuje s krajským protidrogovým koordinátorem a krajským koordinátorem romských poradců, zejména na ročním zpracování dokumentu jako je Zpráva o stavu romské menšiny v SO ORP, která je podkladem pro vypracování Zprávy o stavu romské menšiny ve Zlínském kraji vždy za daný rok.

V Kroměříži je citelně patrná absence terénního programu pro osoby bez přístřeší. Rovněž ve městě není k dispozici noclehárna pro muže a noclehárna pro ženy. V nedostatečné personální kapacitě ve městě Kroměříži působí také terénní sociální služba pro práci s národnostními menšinami. Plně absentuje sociální práce se zaměřením na podporu zabydlení či udržení bydlení (včetně prevence ztráty bydlení), což představuje akutní riziko vzhledem ke zvyšujícímu se trendu cen nájemného bydlení a současně i zvyšujícímu se zadlužení osob užívajících městské byty (riziko vystěhování u cca 80 domácností, 200 - 250 osob v obecních bytech).



4. Návrhová část

Tematický akční plán města Kroměříže je zaměřen na oblast bydlení a oblast bezpečnosti. K řešení těchto problémů vznikla pracovní skupina, která identifikovala problémy a stanovila následující priority a cíle pro období 2019 – 2022:

Priorita: **Zvýšení počtu osob ve standardním bydlení při upevnění funkčních nástrojů předcházejících situací bytové nouze a ztráty bydlení**

Cíl: Do roku 2022 budou mít osoby cílové skupiny větší příležitost získat a udržet si standardní bydlení na území města Kroměříže při výkonu individuálně nastavené sociální práce.

Cíl: Do roku 2022 bude vytvořena metodika prevence ztráty bydlení na území města Kroměříže.

Cíl: Do roku 2022 se etabloje a stabilizuje pracovní skupina, která se bude věnovat oblasti prevence ztráty bydlení cílové skupiny na území města Kroměříže

Priorita: **Posílení aktivit v oblasti prevence kriminality a zvýšení pocitu bezpečí ve městě Kroměříži**

Cíl: Do roku 2022 dojde k posílení a zkvalitnění vykonávaných aktivit v oblasti prevence kriminality prostřednictvím využívání nástroje Asistentů prevence kriminality a monitoringu rizikových lokalit.



Strategie intervence – oblast bydlení

Strategie intervence stojí na dvou základních pilířích, kterými jsou:

- prevence vzniku bytové nouze – včasná pomoc těm, kteří bydlí a bydlení si mohou udržet,
- zajištění bydlení v bytech pro domácnosti, které již v bytové nouzi jsou (azylové domy, ubytovny, nevhodné byty apod.).

Úspěšné řešení je úzce spjato se zvyšováním přístupnosti bytového fondu (obecního i soukromého) a paralelním rozvojem sociální práce. Vytipovaným domácnostem je poskytována intenzivní sociální práce (ve fázi zabydlení i později). Významným aspektem zamýšlené strategie intervence je úzká spolupráce s dalšími aktéry místní úrovně. A to s cílem dlouhodobého ovlivňování otevřené bytové politiky, která je schopna řešit krizové situace a současně reflektuje dlouhodobou demografickou proměnu společnosti (zvyšování věku obyvatel).

Přínosy zajištěného standardního bydlení lze následně spatřit ve zvýšení soběstačnosti a aktivizaci osob, stabilizaci domácností, vytvoření předpokladů pro řešení dalších problémů sociálního začleňování, získání zaměstnání, zlepšení školní přípravy dětí, snížení počtu sociálně vyloučených osob, snížení sociálního napětí, snížení nákladů na výplatu sociálních dávek a dalších nákladů obcí a státu spojených s bezdomovectvím (zdravotní péče, policie, sociální služby).

1. Strategie intervence:			
Zvýšení počtu osob ve standardním bydlení při upevnění funkčních nástrojů předcházejících situaci bytové nouze a ztráty bydlení			
Tematická oblast	Bydlení		
1.1 Obecný cíl:	Očekávaná změna/dopad: Do roku 2022 budou mít osoby cílové skupiny větší příležitost získat a udržet si standardní nesegregované bydlení na území města Kroměříže při výkonu individuálně nastavené sociální práce.	Cílová skupina: Osoby žijící v nestandardním či nevyhovujícím bydlení a osoby ohrožené ztrátou bydlení (osoby v bytové nouzi)	Rizika: Popsány níže.
1.1.1 Specifický cíl (pokud je stanoven):	Očekávaná změna/dopad: Do roku 2022 bude pomocí kontinuální sociální práce podpořeno 150 osob z cílové skupiny (při včasné zajištění pomoci osobám ohroženým ztrátou	Cílová skupina: Osoby ohrožené nestabilitou v oblasti bydlení (osoby v bytové nouzi)	Rizika: Popsány níže.



	bydlení a poskytnutí bydlení osobám, které se již v bytové nouzi nacházejí				
Opatření:	Termín:	Garant:	Indikátor výsledku:	Náklady /zdroj:	(Alokace:)
1.1.1.1	1. 7. 2020 – 30. 6. 2022	<i>Město Kroměříž, ASZ</i>	Realizace projektových opatření OPZ dle návrhové části. Podpořeno 150 osob z cílové skupiny.	OPZ 2.1	4 500 000 Kč
1.1.2 Specifický cíl:	Očekávaná změna/dopad: Do roku 2022 bude vytvořena metodika prevence ztráty bydlení na území města Kroměříže.		Cílová skupina: Osoby žijící v nestandardním či nevyhovujícím bydlení a osoby ohrožené ztrátou bydlení (osoby v bytové nouzi)	Rizika: Popsány níže.	
Opatření:	Termín:	Garant:	Indikátor výsledku:	Náklady /zdroj:	(Alokace:)
1.1.2.1	1. 7. 2020 – 30. 6. 2022	<i>Město Kroměříž, ASZ</i>	Vznik metodiky prevence ztráty bydlení na území města Kroměříže	OPZ 2.1	součástí alokace 1.1.1
1.1.3 Specifický cíl:	Očekávaná změna/dopad: Do roku 2022 se etabloje a stabilizuje pracovní skupina, která se bude věnovat oblasti prevence ztráty bydlení cílové skupiny na území města Kroměříže		Cílová skupina: Osoby žijící v nestandardním či nevyhovujícím bydlení a osoby ohrožené ztrátou bydlení (osoby v bytové nouzi)	Rizika: Popsány níže.	
Opatření:	Termín:	Garant:	Indikátor	Náklady	(Alokace:)



			výsledku:	/zdroj:	
1.1.3.1	1. 7. 2020 – 30. 6. 2022	<i>Město Kroměříž, ASZ</i>	Počet setkání – min. 2x ročně při zastoupení všech adekvátních aktérů (NNO, zástupci města, relevantní instituce) Vazba výstupů na setkání k tvoření metodiky prevence ztráty bydlení na území mstě Kroměříže	OPZ 2.1	součástí alokace 1.1.1



Strategie intervence – oblast bezpečnosti

Strategie intervence oblasti bezpečnosti je vystavěna na posílení preventivního nástroje politiky bezpečnosti, kterým je posílení kapacit asistentů prevence kriminality. Jejich činnost obecně směřuje ke snížení počtu spáchaných trestných činů i přestupků (protiprávního jednání obecně) v sociálně vyloučené lokalitě; zvýšení pocitu bezpečí obyvatel města; zajištění vyšší vymahatelnosti práva a posílení subjektů garantujících dodržování práva (veřejná správa, Městská policie, Policie ČR); podpoře sociální integrace; zvýšení sociálního statutu, prevenci a eliminaci sociálního vyloučení; posílení vnitřní koheze a pozitivních vzorců chování v rámci rodin v sociálně vyloučených lokalitách prostřednictvím zajištění zaměstnání pro dospělého člena rodiny; prevenci sousedských sporů, bagatelní a latentní protiprávní činnosti, kterou Policie ČR a Městská policie Kroměříž v rámci sociálně vyloučených lokalit obtížně řeší; prevenci rasově motivovaných sporů a extremistických projevů.

2. Strategie intervence:		Posílení aktivit v oblasti prevence kriminality a zvýšení pocitu bezpečí ve městě Kroměříži			
Tematická oblast	Bezpečnost				
2.1 Obecný cíl:	Očekávaná změna/dopad: Do roku 2022 dojde k posílení a zkvalitnění vykonávaných aktivit v oblasti prevence kriminality prostřednictvím využívání nástroje Asistentů prevence kriminality a monitoringu rizikových lokalit.	Cílová skupina: Osoby žijící v sociálně vyloučených lokalitách, osoby ohrožené sociálním vyloučením.	Rizika: Popsány níže.		
2.1.1 Specifický cíl:	Očekávaná změna/dopad: Do roku 2022 budou zaměstnání 4 osoby na pozici APK.	Cílová skupina: Osoby žijící v sociálně vyloučených lokalitách, osoby ohrožené sociálním vyloučením.	Rizika: Popsány níže.		
Opatření:	Termín:	Garant:	Indikátor výsledku:	Náklady /zdroj:	(Alokace:)
2.1.1.1	1. 6. 2020 – 31. 5. 2022	Město Kroměříž, ASZ	Realizace projektových opatření OPZ dle návrhové	OPZ 2.1	4 800 000 Kč



			části.		
--	--	--	--------	--	--

Analýza rizik

V této části jsou uvedeny informace o možných překážkách, které mohou nastat při realizaci konkrétních opatření. Jsou identifikována jednotlivá rizika a navrženy kroky vedoucí k eliminaci možných negativních dopadů. Na straně CS lze identifikovat riziko jejího nedostatečného zájmu. Toto riziko je velmi akutní u sociálně vyloučených osob a osob ohrožených sociálním vyloučením. Na straně realizátorů opatření mohou nastat obtíže při získávání kvalitních pracovníků (například terénních sociálních pracovníků realizujících aktivity prevence ztráty bydlení nebo pracovníků na pozicích Asistentů prevence kriminality).

Analýza rizik - bydlení				
Název rizika	Pravděpodobnost	Závažnost	Vyhodnocení	Prevence
Nízké kapacity sociálních pracovníků	Nízká	Střední	Průběžné	Vzdělávání pracovníků, síťování služeb.
Nezájem cílové skupiny	Střední	Vysoká	Průběžné	Zaměřené na potřeby CS, motivace CS.
Nedostatečné personální kapacity k zajištění projektových aktivit	Nízká	Střední	Průběžné	Předvýběr pracovníků před zahájením realizace projektů.
Nedosahování stanovených indikátorů projektů	Nízká	Nízká	Průběžné	Pravidelný monitoring realizovaných projektů.
Neprosazení opatření u politického vedení města	Střední	Vysoká	Průběžně	Pravidelná komunikace s hlavními aktéry sociální a bytové politiky obce.

Analýza rizik - bezpečnost



Název rizika	Pravděpodobnost	Závažnost	Vyhodnocení	Prevence
Nenalezení vhodných kandidátů na pozice Asistentů prevence kriminality	Nízká	Střední	Průběžné	Síťování a spolupráce se sociálními službami a jejich zapojení do hledání vhodných uchazečů.
Neudržení zaměstnanců na projektových pozicích a z toho důvodu nedodržení závazných indikátorů projektu	Střední	Vysoká	Průběžné	Optimální podpora ze strany zaměstnavatele, vzdělávání a zvyšování znalostních kapacit zaměstnanců, průběžný monitoring realizace projektu.
Nespolupráce zapojených subjektů	Nízká	Střední	Průběžně	Pravidelné koordinační schůzky a nastavení optimální spolupráce.
Nezájem cílové skupiny	Střední	Vysoká	Průběžné	Zaměřené na potřeby CS, motivace CS.



5. Implementační část

Implementační fáze Tematického akčního plánu je postavena na základě jasně definovaných činností a rolí jednotlivých subjektů budovaného vztahu.

Role ASZ

ASZ bude aktivně podporovat obec při realizaci výše uvedených oblastí. Konkrétně budou ze strany ASZ zajišťovány tyto aktivity (včetně společných akcí):

- Expertní podpora v oblasti sociálního bydlení a prevence a bezpečnosti,
- Úzká spolupráce při průběžném vyhodnocování dokumentu Tematického akčního plánu,
- Úzká spolupráce při podpoře realizace aktivit vycházejících z TAP, včetně podpory realizace projektových činností,
- Přenášení podnětů ze strany obce k národním institucím, včetně příslušných resortů,
- Pomoc při nastavení systému vyhodnocování nastavených opatření,
- Podpora projektové činnosti ve vztahu k příslušným výzvám ESIF.

ASZ vyčlení pro oblast spolupráce jednoho lokálního konzultanta s odpovídajícím úvazkem, který bude obci Kroměříž k dispozici. Kromě této personální podpory budou dále využity příslušné expertní a výzkumné personální zdroje (dle poptávky k řešenému tématu).

Role obce

Obec bude dle závazku aktivně spolupracovat na definovaných cílech v rámci materiálu TAP. Konkrétně bude obec zajišťovat tyto aktivity:

- Materiální a organizační podpora realizovaných akcí, včetně jednání utvořených pracovních skupin, setkání pracovních skupin se uskuteční cca 2 – 4 ročně,
- Spolupráce na výzkumné činnosti, prostřednictvím dodání dat,
- Spolupráce na procesu monitoringu a vyhodnocování příslušných dopadů.

Obec pověří jednoho kontaktního pracovníka, který bude mít kompetence pro řešení agendy sociálního začleňování a který bude odpovídat za koordinaci výše uvedeného.

System spolupráce

V rámci přípravy TAP byla vytvořena ve spolupráci s obcí Kroměříž a ASZ pracovní skupina TAP, jejímž cílem byla:

- Fáze přípravy – definování potřeb lokality a problémů dle tematických priorit a cílů TAP,
- Fáze implementační – nastavení realizace jednotlivých opatření, včetně realizace identifikovaných projektových opatření,
- Fáze vyhodnocení – tato fáze postupuje všemi výše zmíněnými fázemi, přičemž v závěrečném období, tj. v roce 2022, bude materiál finálně vyhodnocen, včetně nabídky dalších doporučujících opatření pro zajištění kontinuity řešení problematiky.

Jednání PS jsou organizačně zajišťována pracovníkem obce, přičemž na obsahové náplni se společně podílí pracovníci ASZ i obce. Ročně, s ohledem na fázi spolupráce, budou realizována 2 setkání PS. Pro zajištění koordinace a synergie řešených témat, včetně návrhu souvisejících projektových opatření,

Tento materiál vznikl za finanční podpory ESF prostřednictvím OP Zaměstnanost v rámci projektu „**Systémové zajištění sociálního začleňování**“, registrační číslo projektu **CZ.03.2.63/0.0./0.0/15_030/0000605**. Více na www.socialni-zaclenovani.cz.



budou informace předávány k vedením obcí i dalších státních i nestátních institucí, které v lokalitě působí tak, aby bylo možné zprávu o realizaci aktivit šířit dále v rámci jednání zastupitelstva obce.

Vyhodnocování aktivit TAP a monitoring aktivit

Po dobu spolupráce budou průběžně vyhodnocovány vyjmenované cíle v rámci TAP a současně bude sledován dopad konkrétních projektových činností. S výstupy z monitoringu aktivit budou průběžně seznamováni zástupci vedení obce.

Vyhodnocování TAP

Dokument TAP bude vyhodnocen v souladu s obsahem příslušného naplnění cíle a dle uvedeného harmonogramu.

Termín	Zapojení aktéři	Výstup
2020 (2. pololetí)	ASZ, obec, další aktéři*	Interní zpráva průběžného hodnocení TAP
2021 (2. pololetí)	ASZ, obec, další aktéři*	Interní zpráva průběžného hodnocení TAP
2022 (2. pololetí)	ASZ, obec, další aktéři*	Závěrečná zpráva hodnocení TAP, návrhy doporučení návazných opatření

*Obec se do vyhodnocování TAP zapojí dodáním dat, ASZ zpracuje závěrečnou zprávu.

Při vyhodnocení TAP budou využity:

- Statistické údaje vztahující se k sociálnímu začleňování (zejména pro oblasti bydlení a bezpečnosti).
- Výstupy a dopady projektových i neprojektových aktivit realizovaných v rámci aktivit KPSVL či mimo ně.
- Průběžné evaluační zprávy konkrétních opatření vycházejících z TAP.
- Průběžné evaluační zprávy konkrétních opatření vycházejících z TAP.
- Další výzkumná činnost realizovaná na území obce Kroměříže, včetně dalších šetření, která mají vztah k řešené problematice.

Na procesu hodnocení se budou aktivně spolupodílet konkrétní pracovníci obce (a dalších zapojených institucí) při úzké spolupráci s pracovníky ASZ – lokální konzultant, výzkumník, expert pro danou tematickou oblast.

Monitoring:

Nastavení monitoringu projektových činností je podmínkou pro úspěšné vyhodnocení plánů, jejichž cíle jsou spjaty se zdroji ESF. Pro monitoring projektových aktivit byl ASZ vytvořen proces (viz příloha), který se zaměřuje na reflexi změn (zamýšlených i nezamýšlených), které jsou dosahovány



realizovanými aktivitami projektu v území sociálně vyloučených lokalit a územích, na něž se zaměřuje příslušný Tematický akční plán.

Termín	Zapojení aktéři	Výstup
2020 (2. pololetí)	ASZ, obec, realizátor projektu*	Nastavení monitoringu dle aktuální metody a parametrů
2021 (2. pololetí)	ASZ, obec, realizátor projektu*	Interní zpráva průběžného monitoringu
2022 (2. pololetí)	ASZ, obec, realizátor projektu*	Závěrečná zpráva hodnocení dopadového monitoringu projektu.

*Obec se do monitoringu zapojí dodáním dat, ASZ zpracuje závěrečnou zprávu.

Podobně jako na procesu vyhodnocení TAP, i na monitoringu se budou aktivně spolupodílet konkrétní pracovníci obce (a dalších zapojených institucí) při úzké spolupráci s pracovníky ASZ – lokální konzultant, výzkumník, expert pro danou tematickou oblast.



Seznam zdrojů

Analýza potřeb uživatelů sociálních služeb ORP Kroměříž
Analýza sociálního prostředí ORP Kroměříž
Komunitní plán sociálních služeb na Kroměřížsku pro období 2020 – 2023
Koncepce specifických forem bydlení
Krajský plán primární prevence rizikového chování Zlínského kraje 2019-2027
Plán prevence kriminality města Kroměříže pro období 2017 – 2021
Plán vzdálené podpory města Kroměříže pro období 2019 - 2021
Střednědobý plán rozvoje sociálních služeb ve Zlínském kraji pro období 2020 – 2022
Vstupní analýza vzdálené dílčí podpory města Kroměříže

Seznam obrázků

Obrázek 1 - Poloha a vymezení Kroměřížského okresu v rámci Zlínského kraje a ČR
Obrázek 2 - Migrace obyvatel a přírůstek v letech 2013-2017
Obrázek 3 - Přehled městských bytů
Obrázek 4 - Územní distribuce příjemců doplatku na bydlení podle ulic s 5 a více příjemci dávky

Seznam tabulek

Tabulka 1 - Počty osob v jednotlivých kumulativních věkových kategoriích v okrese Kroměříž 2018
Tabulka 2 - Bytový fond Kroměříže z hlediska stáří a kvality bydlení
Tabulka 3 - Územní distribuce příjemců doplatku na bydlení podle ulic s 5 a více příjemci dávky
Tabulka 4 - Územní distribuce příjemců příspěvku na živobytí podle ulic s 5 a více příjemci dávky
Tabulka 5 - Přehled exekucí za rok 2018
Tabulka 6 - Přehled bankrotů za rok 2018
Tabulka 7 - Srovnání nápadu trestné a přestupkové činnosti 2017-2018
Tabulka 8 - Nejčastěji řešené situace kurátory pro mládež
Tabulka 9 - Údaje o klientech nízkoprahových zařízení a terénních programů za rok 2018

Seznam grafů

Graf 2- Vývoj počtu obyvatel Kroměříže od roku 1971
Graf 2 - Přehled počtů vyplacených dávek hmotné nouze
Graf 3 - Meziroční přehled nápadu trestné činnosti



Seznam zkratk

ASZ	Agentura pro sociální začleňování
CS	Cílová skupina
NNO	Nestátní neziskové organizace
TAP	Tematický akční plán
SVL	Sociálně vyloučené lokality
OPZ	Operační program zaměstnanost
PS	Pracovní skupina
PS pro TAP	Pracovní skupina pro vznik tematického akčního plánu
LDN	Léčebna dlouhodobě nemocných
PNKM	Psychiatrická nemocnice v Kroměříži

Seznam příloh

1. Celkový rozpočet TAP a jeho čerpání
2. Čerpání TAP v OPZ – prioritní osa 2.
3. Monitoring realizovaných projektových aktivit – monitorovací list



Příloha č. 1 – Celkový rozpočet TAP a jeho čerpání

Oblast	Pri orit a	Obecný cíl	Specifi cký cíl	Opatření	Alokace (výzva pro SVL)	Opera ční progra m	Prioritní osa	Specifický cíl OP
Bydlení	1	1.1	1.1.1	1.1.1.1	4 500 000	OP Z	2.	2.1.1.
			1.1.2.	1.1.2.1	Součástí alokace 1.1.1	OP Z	2.	2.1.1.
			1.1.3	1.1.3.1	Součástí alokace 1.1.1	OP Z	2.	2.1.1.
Bezpečnost	2	2.1	2.1.1	2.1.1.1	4 800 000	OP Z	2.	2.1.1.
OPZ (výzva pro SVL) celkem:		9 300 000,- Kč						
TAP celkem:		9 300 000,- Kč						



Příloha č. 2 - Čerpání TAP v OPZ - prioritní osa 2.

Oblast	Bydlení
Priorita	1
Obecný cíl	<i>1.1 Do roku 2022 budou mít osoby cílové skupiny větší příležitost získat a udržet si standardní nesegregované bydlení na území města Kroměříže při výkonu individuálně nastavené sociální práce.</i>
Specifický cíl	<i>1.1.1 Do roku 2022 bude pomocí kontinuální sociální práce podpořeno 150 osob z cílové skupiny (při včasné zajištění pomoci osobám ohroženým ztrátou bydlení a poskytnutí bydlení osobám, které se již v bytové nouzi nacházejí).</i>
Opatření	<i>Realizace projektových opatření OPZ dle návrhové části. Bude podpořeno 150 osob z cílové skupiny.</i>
Alokace (výzva pro SVL)	4 500 000,- Kč
Operační program	OP Z
Prioritní osa	2.
Specifický cíl	2.1.
OPZ (výzva pro SVL) celkem	9 300 000,-Kč
TAP celkem	9 300 000,-Kč

Oblast	Bydlení
Priorita	1
Obecný cíl	<i>1.1 Do roku 2022 budou mít osoby cílové skupiny větší příležitost získat a udržet si standardní nesegregované bydlení na území města Kroměříže při výkonu individuálně nastavené sociální práce.</i>
Specifický cíl	<i>1.1.2 Do roku 2022 bude vytvořena metodika prevence ztráty bydlení na území města Kroměříže.</i>
Opatření	<i>Vznik metodiky prevence ztráty bydlení na území města Kroměříže</i>
Alokace (výzva pro SVL)	součástí alokace 1.1.1.
Operační program	OP Z
Prioritní osa	2.



Specifický cíl	2.1.
OPZ (výzva pro SVL) celkem	9 300 000,-Kč
TAP celkem	9 300 000,-Kč

Oblast	Bydlení
Priorita	1
Obecný cíl	1.1 Do roku 2022 budou mít osoby cílové skupiny větší příležitost získat a udržet si standardní nesegregované bydlení na území města Kroměříže při výkonu individuálně nastavené sociální práce.
Specifický cíl	1.1.3. Do roku 2022 se etabluje a stabilizuje pracovní skupina, která se bude věnovat oblasti prevence ztráty bydlení cílové skupiny na území města Kroměříže
Opatření	Počet setkání – min 2x ročně Počet účastníků – min 6 při zastoupení všech adekvátních aktérů (NNO, zástupci města, relevantní instituce) Vazba výstupů na setkání k tvoření metodiky prevence ztráty bydlení na území mstě Kroměříže
Alokace (výzva pro SVL)	součástí alokace 1.1.1.
Operační program	OP Z
Prioritní osa	2.
Specifický cíl	2.1.
OPZ (výzva pro SVL) celkem	9 300 000,-Kč
TAP celkem	9 300 000,-Kč

Oblast	Bezpečnost
Priorita	2
Obecný cíl	2.1 Do roku 2022 dojde k posílení a zkvalitnění vykonávaných aktivit v oblasti prevence kriminality prostřednictvím využívání osvědčeného nástroje Asistentů prevence kriminality a monitoringu rizikových lokalit.
Specifický cíl	2.1.1 Do roku 2022 budou zaměstnáni 4 osoby na pozici APK



Opatření	<i>Realizace projektových opatření OPZ dle návrhové části.</i>
Alokace (výzva pro SVL)	4 800 000,- Kč
Operační program	OP Z
Prioritní osa	2.
Specifický cíl	2.1.
OPZ (výzva pro SVL) celkem	9 300 000,- Kč
TAP celkem	9 300 000,- Kč



Příloha č. 3 – celkový přehled indikátorů TAP

Oblast	Priorita	Cíl	Název indikátoru	Definice	Hodnota
Bydlení	1	1.1 Do roku 2022 budou mít osoby cílové skupiny větší příležitost získat a udržet si standardní nesegregované bydlení na území města Kroměříže při výkonu individuálně nastavené sociální práce.	Počet podpořených osob	Počet osob, které k získání nebo udržení svého bydlení přistupují aktivně	150
			Počet metodik	Počet metodik vztahujících se k prevenci ztráty bydlení a udržení standardního nesegregovaného bydlení sociálně vyloučených osob	1
			Počet platforem	Počet platforem zaměřujících se na řešení problematiky bydlení sociálně vyloučených osob	1
Bezpečnost	2	2.1 Do roku 2022 dojde k posílení a zkvalitnění vykonávaných aktivit v oblasti prevence kriminality prostřednictvím využívání osvědčeného nástroje Asistentů prevence kriminality a monitoringu rizikových lokalit.	Počet APK	Počet osob zaměstnaných na pozici Asistent prevence kriminality ve městě (počet pracovních smluv)	4
			Počet monitoringů rizikových lokalit	Počet odborných monitoringů detekování rizikových lokalit ve městě, výstupem jsou karty zmapovaných míst a odpovídající doporučení ke způsobu práce na rizikových místech	8

Tento materiál vznikl za finanční podpory ESF prostřednictvím OP Zaměstnanost v rámci projektu „Systémové zajištění sociálního začleňování“, registrační číslo projektu CZ.03.2.63/0.0./0.0/15_030/0000605. Více na www.socialni-zaclenovani.cz.



Příloha č. 4 - Monitoring realizovaných projektových aktivit – monitorovací list

Tuto přílohu vyplňuje realizátor projektu 2x za dobu realizace projektu.

I. Část: Základní údaje			
A.	Název subjektu		
B.	Název projektu		
C.	Registrační číslo projektu		
D.	Realizace projektu (od – do)		
E.	Řešený problém		
F.	Lokalita (území SVL/městské části/obec(obce)) ve které byl projekt realizován		
G.	Příčiny problému		
H.	Obecný cíl projektu		
I.	Cílová skupina		
J.	Podpora cílové skupině prostřednictvím sociální služby	ANO/NE	
		Identifikátor:	
		Název:	
		Druh:	
	Forma:		
H. Dílčí cíle vedoucí k dosažení obecného cíle		Ukazatel	Monitorovací indikátor
1.			
2.			
3.			
I.	Vazba SPSZ xxxxxx		
PRIORITA (číslo, znění)		CÍL (číslo, znění)	Ukazatel (výstup)



OPATŘENÍ (číslo, znění)		

II. Část - Evaluační údaje			
1) Cílová skupina			
		Celkem k xxx	Celkem k xxx
A.	Osoby z CS podpořené v rámci projektu celkem		
B.	Počet „nových,, osob/rodin, které získaly podporu od data zahájení projektu (osoby které do té doby žádnou podporu ze strany realizátora nevyužívaly)		
C.	Počet osob, které ukončily využívání podpory z důvodu dosažení účelu (cíle) spolupráce		
D.	Počet osob, které ukončily využívání podpory z jiného důvodu (ze strany osoby příp. realizátora)		
E.	Kvalifikovaný odhad počtu osob z etnické menšiny (% vyjádření)		
F.	Osoby ostatní (jiné než z CS) podpořené v rámci projektu celkem (z hlediska jiného území)		
F.1	V případě podpory osob v dalších územích tato vyjmenujte (na úrovni např. lokality, městské části, nebo obce)		
G.	Počet osob/rodin z CS, kterým nemohla být, z kapacitních důvodů, podpora poskytnuta (zjištěná potřeba podpory byla v souladu s účelem projektu – realizátor je schopen doložit)		
I.	Uveďte jaké osoby další/jiné než z CS získaly podporu Např. instituce, personál		



2) Cíle projektu – služby		
CÍL 1.		
Ukazatele	Hodnota	
Dílčí ukazatele indikující úspěšné naplnění cíle – dopad na NSS	Celkem k xxx	Celkem k xxx
CÍL 2.		
Ukazatele	Hodnota	
Dílčí ukazatele indikující úspěšné naplnění cíle – dopad na NSS	Celkem k xxx	Celkem k xxx



III. Část Sebeevaluační část			
		k xxx	k xxx
A.	Naplnění dílčího cíle 1. (% vyjádření)		
	Slovní komentář		
A.1	Co se vám povedlo/z čeho máte radost - jaké kroky/činnosti vedly k tomuto úspěchu - vnitřní faktory		
A.2	Co vám pomohlo úspěšně naplnit cíle - externí vlivy		
A.3	Co vás potrápilo/co byste udělali jinak/- jaké kroky/činnosti situaci mohou zlepšit- vnitřní faktory		
A.4	Co vám ztížilo úspěšně naplnit cíle - jaké změny mohou tyto okolnosti zmírnit - externí vlivy		
B.	Naplnění dílčího cíle 2		
B.1	Co se vám povedlo/z čeho máte radost - jaké kroky/činnosti vedly k tomuto úspěchu - vnitřní faktory		
B.2	Co vám pomohlo úspěšně naplnit cíle - externí vlivy		
B.3	Co vás potrápilo/co byste udělali jinak/- jaké kroky/činnosti situaci mohou zlepšit- vnitřní faktory		
B.4	Co vám ztížilo úspěšně naplnit cíle - jaké změny mohou tyto		



III. Část Sebeevaluační část			
		k xxx	k xxx
	okolnosti zmírnit - externí vlivy		

Plnění hlavního cíle projektu		
Souhrnný komentář k plnění hlavního cíle projektu		

IV. Část Údaje o sociální službě				
		Před realizací projektu	k xxx	k xxx
A.	Forma poskytované služby			
B.	Cílová skupina služby			
C.	Věková kategorie			
D.	Okamžitá kapacita AMBULANT/TERÉN			
E.	Počet lůžek (pobytová forma)			
F.	Provozní doba			
G.	Místní dostupnost (na úrovni obce, městské části, lokality)			
H.	Personální zajištění			
H.1.	Počet sociálních pracovníků			
H.2.	Počet úvazků sociálních pracovníků			
H.3.	Počet pracovníků v sociálních službách			
H.4.	Počet úvazků pracovníků v sociálních službách			



IV. Část Údaje o sociální službě				
		Před realizací projektu	k xxx	k xxx
H.5.	Počet dalších pracovníků pracujících přímo s cílovou skupinou			
H.6.	Počet úvazků dalších pracovníků pracujících přímo s cílovou skupinou			
H.7.	Počet pracovníků v nepřímé péči (provozní pracovníci)			
H.8.	Počet úvazků pracovníků v nepřímé péči (provozní pracovníci)			
H.9.	Počet osob, které si zvýšily prostřednictvím vzdělávací aktivit projektu odbornou kvalifikaci (nad rámec dalšího vzdělávání dle §§ 111 a 116 zákona 108/2006 Sb.)			
I.	Náklady související s realizací sociální služby celkem			
I.1.	Osobní náklady (včetně zákonných odvodů, sociálních nákladů, pojištění..)			
	Z toho:			
I.1.1	Osobní náklady pracovníci v sociálních službách			
I.1.2.	Osobní náklady sociální pracovníci			
J.	Provozní náklady (vzdělávání pracovníků, spotřeba materiálu, energie, ostatní služby PHM, pronájem, odpisy atd.),			

V. Udržitelnost – pokračování aktivit	
A	Plánujeme pokračovat ve všech aktivitách i po ukončení projektu
	Uveďte předpokládaný zdroj financování aktivit, případně jakým jiným způsobem by aktivity mohly být



V. Udržitelnost – pokračování aktivit	
	zajištěny
B*	Plánujeme pokračovat pouze v následujících aktivitách:
	1.
	Uved'te předpokládaný zdroj financování aktivity, případně jakým jiným způsobem by aktivita mohla být zajištěna
	2.
	Uved'te předpokládaný zdroj financování aktivity, případně jakým jiným způsobem by aktivita mohla být zajištěna
	3.
	Uved'te předpokládaný zdroj financování aktivity, případně jakým jiným způsobem by aktivita mohla být zajištěna
	4.
	Uved'te předpokládaný zdroj financování aktivity, případně jakým jiným způsobem by aktivita mohla být zajištěna
	5.
Uved'te předpokládaný zdroj financování aktivity	
C	Neplánujeme realizovat aktivity po ukončení projektu
	Uved'te důvod



V. Udržitelnost – pokračování aktivit	
D	Nevíme, zda budeme pokračovat v aktivitách po ukončení projektu
	Uveďte, co ovlivní vaše rozhodnutí

Zpracoval:

Dne:

Kroměříž 21. listopadu 2019

Výpis z usnesení z 29. schůze Rady města Kroměříže konané 20. listopadu 2019

Rada města Kroměříže po projednání

s c h v a l u j e

Plán vzdálené dílčí podpory a Tematický akční plán města Kroměříže pro oblast bydlení a oblast bezpečnosti na období 2019 - 2022, podle předložené zprávy.

**MĚSTSKÝ ÚŘAD
KROMĚŘÍŽ**
3

Mgr. Veronika Škrabalová
tajemnice Městského úřadu Kroměříž



Vyjádření Agentury pro sociální začleňování k Tematickému akčnímu plánu obce

Žadatel o vyjádření stanoviska (obec): Kroměříž

Tematický akční plán (TAP) schválen dne: 20.11.2019

Kritérium	Komentář
<p>Návaznost TAP na předchozí strategické plány (jejich účinnost/úspěšnost)¹</p>	<p><i>Tematický akční plán města Kroměříže pro oblast bydlení a oblast bezpečnosti 2019 - 2022 (dále jen „TAP“) navazuje na sestavený Plán vzdálené dílčí podpory pro období 2019-2021 a zde navržené priority v oblasti bydlení a bezpečnosti dále rozvíjí a detailněji popisuje.</i></p> <p><i>Pro tvorbu TAP byly využity výstupy ze Vstupní analýzy vzdálené dílčí podpory města Kroměříže, která byla pracována v druhém pololetí roku 2019. Hlavním cílem vstupní analýzy bylo zmapování situace sociálního znevýhodnění a vyloučení na území obce. Dále byly pro tvorbu TAP využity další dostupné analytické a výzkumné materiály vážící se k tématu sociální politiky.</i></p> <p><i>Kvalitativní analytická část TAP vznikla metodou logického rámce, tzv. stromováním – formulaci problémů a jejich příčin. Ty byly stanoveny členy pracovní skupiny TAP, která se scházela v průběhu září – října 2019.</i></p> <p><i>Kvalitativní analytická část TAP je zároveň postavena na výsledcích formulace problémů v průběhu komunikace s partnery při přípravě PVDP a realizovaného výzkumného šetření.</i></p> <p><i>V kapitole věnované analýze rizik TAP jsou rozpracovány možné překážky při naplňování opatření a strategie jejich předcházení.</i></p>
<p>Soulad TAP se strategickými dokumenty kraje a ČR v oblasti sociálního začleňování a se souvisejícími dílčími politikami, strategiemi a plány</p>	<p><i>TAP je v souladu s národními dokumenty Strategie sociálního začleňování 2014 – 2020, Strategie boje proti sociálnímu vyloučení 2016 – 2020, Strategie romské integrace do roku 2020 a svým obsahem nabízí konkrétní řešení pro lokalitu obce Kroměříže.</i></p>

	<p><i>TAP je v souladu s dokumentem Střednědobý plán rozvoje sociálních služeb ve Zlínském kraji pro období 2020 – 2022 a jeho stanovenými prioritami. TAP byl zpracován v souladu s dalšími městskými strategiemi, zejména s Komunitním plánem sociálních služeb na Kroměřížsku pro období 2020 – 2023, Konceptí specifických forem bydlení v Kroměříži a Plánem prevence kriminality města Kroměříže pro období 2017 – 2021.</i></p>
Kvalita procesu strategického plánování	<p><i>Příprava TAP probíhala na základě výstupů setkání PS pro tvorbu TAP v období září – říjen 2019. V rámci jednání PS pro tvorbu TAP (tematicky rozdělené na oblast bydlení a oblast bezpečnosti) došlo k pojmenování klíčových problémů. Díky zapojení všech relevantních místních aktérů do PS (zástupci města, NNO, PČR, ÚP atd.) se podařilo získat adekvátní informace a podněty pro návrhovou část dokumentu.</i></p> <p><i>Návrhová část problému rozpracovává ve strategii intervence, stanovuje adekvátní cíle a opatření, která vedou v jejich naplnění. Analytická část zohledňuje nová zjištění zpracované ve Vstupní analýze vzdálené dílčí podpory města Kroměříže.</i></p> <p><i>Analytická i návrhová část TAP byla konzultována s lokálním expertem pro oblast sociálního bydlení a s lokálním expertem pro oblast bezpečnosti. TAP vznikl na základě podkladů PS a v úzké spolupráci ASZ a města.</i></p>
Kvalita zpracování TAP	<p><i>TAP je zpracován na vysoké úrovni, plně respektuje strukturu dle metodiky KPSVL. Analytická část se zaměřuje na identifikaci problémů a příčin. Návrhová část obsahuje priority, cíle a opatření směřující k snížení míry sociálního vyloučení v území, odpovědné subjekty, termíny naplnění, indikátory i zdroje financování.</i></p> <p><i>Nastavené cíle splňují koncept SMART. Jsou popsány rizika a způsob prevence jejich vzniku. Implementační část zahrnuje role jednotlivých aktérů, systém spolupráce i vyhodnocování a monitoring aktivit TAP. Na základě daného je tedy možné naplňování cílů průběžně vyhodnocovat. Současně tento postup umožnil konkrétnější alokaci finančních prostředků ze zdrojů ESIF.</i></p>
Respektování intervenční logiky (dodržení principu „problém-příčina-návrh řešení“)	<p><i>TAP je členěn dle intervenční logiky do části analytické a návrhové. Kvantitativní analytická část shrnuje výsledky situační analýzy a sběru dat,</i></p>

	<p>kvalitativní pak výsledky participativního zapojení lokálních partnerů. Jsou zde popsány příčiny a podpříčiny problému. V rámci činnosti pracovní skupiny byla použita metoda logického rámce, tzv. stromování. Byl definován jádrový problém, jeho příčiny a podpříčiny, které jej způsobují. To je provázáno s návrhovou částí, ve které jsou pro vymezené problémy stanoveny strategie intervence vedoucí k jejich odstranění.</p> <p>Popis jednotlivých opatření obsahuje výstup, indikátor, termín naplnění i určení zodpovědnosti za naplňování opatření. Navrhovaná opatření jsou realizovatelná v navrhovaném časovém období za použití uvedených finančních prostředků.</p>
Dopady TAP	<p>TAP jasně formuluje změnu, již chce pomocí popsáných opatření v jednotlivých cílech dosáhnout. V části definující problémy jsou stanoveny také možné dopady jejich neřešení. Implementační část obsahuje část věnovanou popisu monitoringu dopadu navrhovaných opatření a umožňuje dále sledovat vyvolanou společenskou změnu. Součástí dokumentu je i zpracovaná analýza rizik a nástroje k jejich předcházení.</p>
Způsobilost TAP pro čerpání dotací z výzvy k předkládání žádostí o podporu v rámci Operačního programu Zaměstnanost určené pro podporu sociálního začleňování v sociálně vyloučených lokalitách	<p>TAP splňuje všechna kritéria, na jejichž základě je možné předkládat projektové žádosti do výzvy OPZ č. 052. Uvedené cíle, opatření i cílové skupiny jsou v souladu s cíli, podporovanými aktivitami i cílovými skupinami výzvy. Cílová skupina TAP je podrobně definována v samostatné podkapitole a je v přímém překryvu cílové skupiny definované ve výzvě OP Z č. 052.</p> <p>V rámci indikátorů specifikuje TAP výstupy jako podporu celkem 150 osobám z CS, z toho minimálně 15 osobám bude poskytnuta podpora nad 40 hodin. Výstupem bude také 1 metodika prevence ztráty bydlení a 1 platforma zaměřená na řešení problematiky bydlení sociálně vyloučených osob. Dále vzniknou 4 pozice asistentů prevence kriminality a proběhne 8 monitoringů detekování rizikových lokalit (výstupem jsou karty zmapovaných míst a odpovídající doporučení ke způsobu práce na rizikových místech).</p> <p>V TAP jsou stanoveny finanční alokace k čerpání z OPZ, výzvy č. 052 a to ve výši 9 300 000 Kč.</p>
Celkový komentář	<p>TAP je v souladu se základními národními i krajskými materiály zabývajícími se oblastmi řešení</p>


	<p><i>sociálního vyloučení. TAP konkrétně definuje opatření a cíle, která budou naplňována prostřednictvím projektových i neprojektových aktivit.</i></p> <p><i>Dokument splňuje všechny požadavky pro tvorbu strategického materiálu příslušné tematické oblasti. TAP byl vytvářen participativně, při čemž byl celý text průběžně konzultován s odborníky z řad Agentury pro sociální začleňování.</i></p> <p>Agentura pro sociální začleňování DOPORUČUJE Tematický akční plán obce k financování v rámci výzvy k předkládání žádostí o podporu v rámci Operačního programu Zaměstnanost určené pro podporu sociálního začleňování v sociálně vyloučených lokalitách.</p>
--	---

Vyjádření za Agenturu pro sociální začleňování, Oddělení regionálního centra východ zpracoval:

Dne: 28.11.2019

Příjmení, jméno: Mgr. Mochťák Jan

Funkce: vedoucí Oddělení regionálního centra východ ASZ

Podpis:


Potvrzení stanoviska ředitelem Agentury pro sociální začleňování:

Dne.....

.....

Mgr. David Beňák, Ph.D., DiS.

Ředitel Odboru (Agentury) pro sociální začleňování

Úřadu vlády ČR