



Evropská unie
Evropský sociální fond
Operační program Zaměstnanost



Agentura
pro sociální začleňování

Realizováno v rámci projektu „Systémové zajištění sociálního začleňování“, registrační číslo projektu CZ.03.2.63/0.0./0.0/15_030/0000605.

Vstupní analýza dílčí vzdálené podpory Konice

Zpracoval: Adam Bedřich



Květen 2019

Obsah

Cíle výzkumu.....	1
Metodologie.....	1
Územní vymezení.....	3
Obyvatelstvo – počet, struktura, vývoj a proměny.....	4
Sociální vyloučení na Konicku.....	8
Bydlení	12
Ubytovny a ubytovací zařízení	15
Potenciál pro sociální bydlení	16
Zaměstnanost	19
Sociální služby a zdraví.....	24
Člověk v tísní	26
Podané ruce.....	26
Zadlužení	27
Bezpečnost	28
Komunitní práce v Konici.....	29
Rozhovory s příjemci dávek HN	29
Mateřské centrum Srdíčko	30
Shrnutí a doporučení	31
Doporučení v kontextu komunitní práce.....	32
Seznam obrázků	33
Seznam grafů.....	33
Seznam tabulek.....	34
Zdroje:.....	35
Přílohy	37
Dotazník účastníkům veřejného setkání.....	37
Dotazník starostkám a starostům obcí Mikroregionu Konicko	41

Použité zkratky

ČSÚ – Český statistický úřad

ČvT – Člověk v Tísni o.p.s.

DPS – domov pro seniory

IROP – Integrovaný regionální operační program

KC – komunitní centrum

MAS – místní akční skupina

MC – mateřské centrum

MPSV – Ministerstvo práce a sociálních věcí

OO PČR – obvodní oddělení Policie ČR

ORP – obec s rozšířenou působností

POÚ – pověřený obecní úřad

SAS – sociálně aktivizační služba

SDH – Sbor dobrovolných hasičů

SLDB – sčítání lidí, domů a bytů

SMOČR – Sdružení měst a obcí České republiky

SPO – společně posuzované osoby (pro výpočet výše dávek hmotné nouze)

SVL – sociálně vyloučená lokalita

TAP – Tematický akční plán

UoZ – uchazeč o zaměstnání

ÚP – úřad práce

ZSJ – základní sídelní jednotka

ZUŠ – základní umělecká škola

Cíle výzkumu

Město Konice se objevila v materiálu Analýza sociálně vyloučených lokalit v ČR z roku 2015 (tzv. Gabalově zprávě¹), jako obec se sociálně vyloučenou lokalitou. Tehdejší odhady uváděly počet cca 60 sociálně vyloučených osob bydlících na ubytovnách částečně přímo v Konici, především pak v okolních obcích (např. Stražisko²). Tato skutečnost, ve spojení s periferní polohou v rámci Olomouckého kraje a dalšími charakteristikami specifickými pro oblast Konicka, které jsou popsány v následujících kapitolách, vedly vedení obce k podání přihlášky (2018) ke spolupráci s Agenturou pro sociální začleňování v rámci tzv. „vzdálené dílčí podpory“³, která byla v prosinci 2018 přijata. Zadání výzkumu bylo provázáno s iniciativou obce, která využila finanční zdroje z IROP k rekonstrukci budovy bývalé Sokolovny a její přestavbě na městské komunitní centrum. Předkládaný výzkum měl za cíl zmapovat současný stav situace v obci v kontextu sociálního vyloučení a definovat nejvíce ohrožené skupiny osob, kteří by posléze představovali primární cílovou skupinu klientů komunitního centra. Zároveň bylo cílem konkretizovat poptávku těchto cílových skupin osob sociálně vyloučených a/nebo ohrožených sociálním vyloučením po aktivitách, které by se v komunitním centru měly realizovat s cílem zmírnění dopadů sociálního vyloučení, řešení jeho příčin a obecně přispění k větší integraci všech osob - uživatelů komunitního centra do konické společnosti. Výstupy z tohoto výzkumu budou dále sloužit k nastavení Tematického akčního plánu (TAP) se zaměřením na komunitní práci, který bude obec zpracovávat.

Metodologie

Pro řešení řady popsaných projevů sociálního vyloučení⁴ a především jejich prevenci byl vedením obce zvolen nástroj komunitní práce, který bude mít zázemí v dokončovaném komunitním centru v budově bývalé Sokolovny na ulici Vrchlického. Realizované výzkumné šetření v terénu tak mělo kromě plošného zmapování situace v kontextu sociálního vyloučení i další cíl zjistit poptávku po specifických aktivitách, které by odpovídaly potřebám komunity jako celku s důrazem na skupinu sociálně vyloučených a sociálním vyloučením ohrožených osob. Ohrožení sociálním vyloučením zde nechápeme jako týkající se výlučně jedné určité, nebo několika skupin osob, ale jako jev dopadající mimo jiné v důsledku strukturálního znevýhodnění regionu na celou místní společnost, u které se vyloučení v různé intenzitě a kvantitě projevuje zadlužením, ohrožením ztrátou bydlení, přítomností nízkopříjmových domácností, bytovou lichvou často zaměřenou na početné romské rodiny, přítomností ubytoven, nebo dlouhodobou nezaměstnaností. Ve zvýšené míře se pak tyto problémy týkají osamělých rodičů, lidí vycházející z institucionální výchovy, osob navracejících se z výkonu trestu, ale v lokálním kontextu i osamělých seniorů, osob s mentální/psychickou diagnózou

¹ Dostupné z

http://www.gac.cz/userfiles/File/nase_prace_vystupy/Analiza_socialne_vyloucenych_lokalit_GAC.pdf

² Zdejší situace, vyvíjející se min. od roku 2015, vedla k jednomu z prvních vyhlášení opatření obecné povahy z důvodu zvýšeného výskytu sociálně nežádoucích jevů v Olomouckém kraji v roce 2017 (viz např. https://www.idnes.cz/olomouc/zpravy/neprizpusobivi-obyvatel-ubytovna-davky-strazisko-prostejovsko-vyhlaska-doplatek-bydleni.A171027_360993_olomouc-zpravy_ids)

³ Jde o specifický způsob spolupráce ASZ a samosprávy, který se na rozdíl od Koordinovaného přístupu k sociálně vyloučeným lokalitám (KPSVL) a Vzdálené komplexní podpoře věnuje pouze úzce vymezeným tématům po dobu 12 měsíců (více viz. <http://www.socialni-zaclenovani.cz/dokumenty/vzdalena-dilci-podpora>)

⁴ Viz například Zpráva z monitoringu města a ORP Konice 2017, nebo Analýza místní sítě služeb a návrh její optimální podoby 2018

atd. Protože bylo v rámci formátu výzkumu nemožné zmapovat a oslovit všechny potenciální cílové skupiny, byla zvolena kombinace metod s cílem poskytnout za daných podmínek co největší pestrost dat. Vedle standardně využívaných polostrukturovaných rozhovorů s respondenty (představiteli relevantních institucí, místních spolků, obyvatel ubytoven, příjemců dávek hmotné nouze) byl využit i nástroj dotazníkového šetření, a to při dvou příležitostech. Jednak byl distribuován účastníkům veřejného setkání⁵ a zjišťoval především informovanost občanů Konice, jejich motivace k účasti na setkání a vlastní návrhy a preference ve využití prostor komunitního centra. Druhý dotazník byl rozeslán starostům obcí v on-line formuláři a měl za cíl doplnit kontext poptávky po komunitních aktivitách o perspektivu menších obcí spadujících do působnosti obce s rozšířenou působností (ORP) Konice. Otázky zjišťovaly informovanost o připravovaném záměru, potenciál obyvatel okolních obcí účastnit se/podílet se na aktivitách v komunitním centru a zároveň na kapacitě centra řešit některé konkrétní problémy, které starostové obcí v kontextu sociálního vyloučení registrují. Počty oslovených respondentů a vyplněných dotazníků shrnuje tabulka 1.

Tabulka 1 přehled respondentů výzkumného šetření v Konici

	počet respondentů	realizovaný kontakt
příjemci dávek hmotné nouze	10	polostrukturovaný rozhovor (3x hloubkový rozhovor)
veřejnost, představitelé spolků	6	polostrukturovaný rozhovor
představitelé institucí a obce	7	polostrukturovaný hloubkový rozhovor
mládež z dětského domova Konice	6	skupinový rozhovor
neziskové organizace (poskytovatelé sociálních služeb)	3	polostrukturovaný hloubkový rozhovor
dotazníkového šetření v rámci veřejného setkání	57	dotazníkové šetření (skupinové)
dotazníkového šetření v obcích mikroregionu	20	dotazníkové šetření (on-line)
CELKEM RESPONDENTŮ	109⁶	

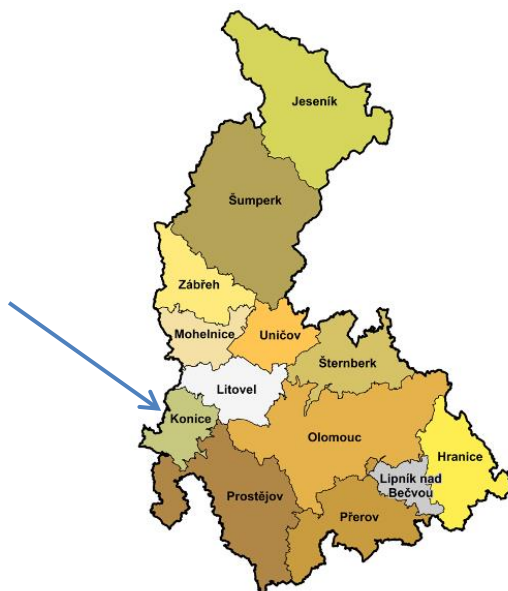
⁵ Veřejné setkání proběhlo 13.2.2019 za účasti vedení obce, kde byl prezentován postup rekonstrukčních prací na objektu budoucího komunitního centra, po kterém následovala řízená facilitace s občany Konice.

⁶ Reálný počet respondentů je nižší. Je to proto, že někteří z respondentů individuálních rozhovorů byli účastníky veřejného setkání a vyplnili anonymní dotazník, takže preciznější kontrola nebyla možná.

Územní vymezení

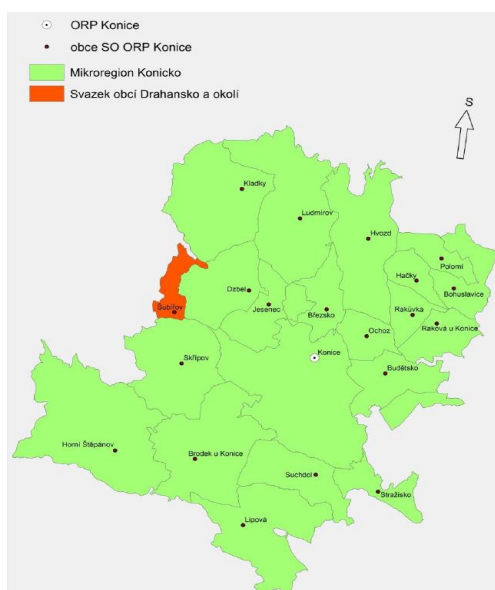
Město Konice leží na západním okraji Olomouckého kraje, v dojezdové blízkosti měst Olomouc, Prostějov, Litovel a Moravská Třebová.

Obrázek 1 poloha ORP Konice v rámci Olomouckého kraje



Je obcí s rozšířenou působností a správním střediskem pro 21 okolních obcí s necelými 11 tisíci obyvateli. Dojezdová vzdálenost do větších měst je okolo 25-30 km, ovšem reálnou dojezdnost komplikují strukturální bariéry, které prodlužují potřebný čas až na 70 minut (viz kapitola Sociální vyloučení na Konicku). ORP Konice je součástí okresu Prostějov, resp. Olomouckého kraje. ORP Konice leží v severozápadní části okresu Prostějov a sousedí s okresy Olomouc, Blansko a Svitavy. V kontextu zbylých měst Olomouckého kraje se jedná o spíše méně obydlený region.

Obrázek 2 Obce ORP Konice a Mikroregionu Konicko (zdroj: SMOČR)



Vzhledem k významu obce z hlediska správní působnosti je Konice centrální obcí pro koordinaci sociálních služeb na vymezeném území – zajišťuje zpracování Komunitního plánu sociálních služeb. Obec je svou infrastrukturou a nabídkou služeb spádovou lokalitou pro řešení mnoha občanských záležitostí obyvatel příslušného k ORP, včetně soustředění příležitostí k zaměstnání.

Obyvatelstvo – počet, struktura, vývoj a proměny

Podle údajů zjištěných Českým statistickým úřadem k 31.12.2017 má město Konice, včetně místních částí Čunín, Křemeneč, Nová Dědina, Ladín a Runářov, 2803 obyvatel.

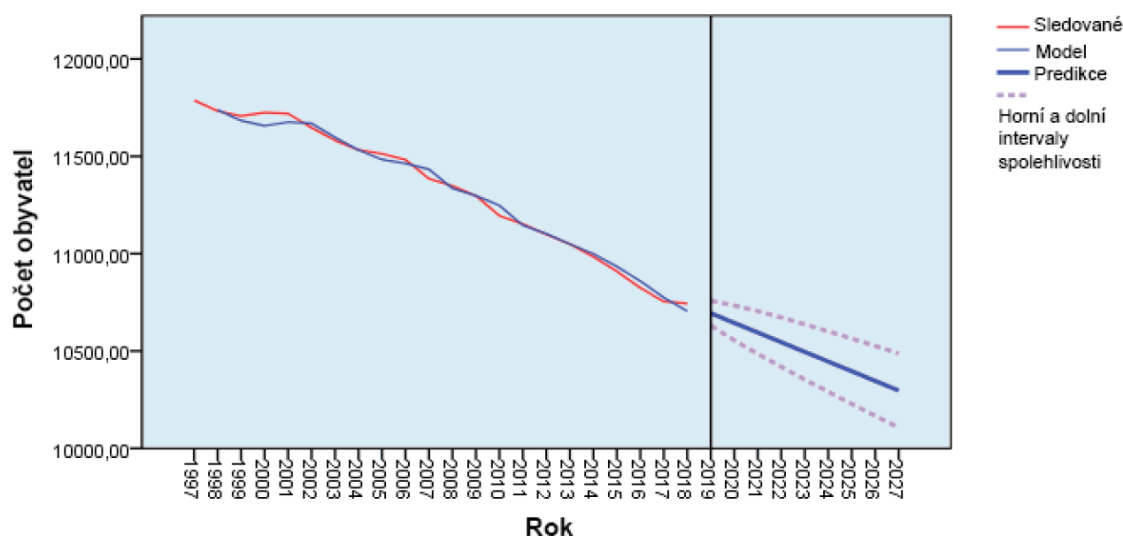
Tabulka 2 Základní statistický přehled – počet obyvatel podle věkových skupin (zdroj: ČSÚ)

Statistické údaje k 31. 12. 2017		Celkem	Muži	Ženy
Počet obyvatel		2 803	1 375	1 428
v tom ve věku (let)	0-14	398	181	217
	15-64	1 840	956	884
	65 a více	565	238	327
Průměrný věk (let)		43,1	42,3	43,9

V celém ORP poklesl počet obyvatel o cca 641 z 11 385 v roce 2006 na 10 744 v roce 2017 (zdroj: ČSÚ). Dlouhodobě, podobně jako jiné periferní obce na území ČR⁷, řeší problematiku klesajícího počtu obyvatel. Mezi roky 2005 a 2017 se počet snížil o cca 4 % z původního počtu 2911 obyvatel. Prognózu na základě dosavadního vývoje znázorňuje graf 1.

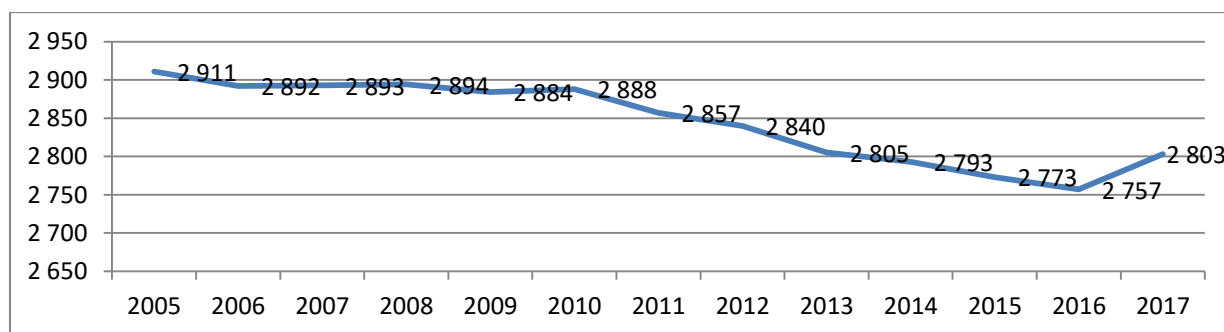
⁷ Periferií na vnitřní hranici krajů („vnitřní periferií“) máme na mysli území, které se z různých důvodů ocitá ve stavu stagnace či úpadku vůči okolním regionům, především z hlediska sociálních, demografických, ekonomických, infrastrukturálních a dalších kritérií. Definice je celá řada, např. Schmidt (1998) ji popisuje jako: „území nedostatečné integrace do, v daném místě a čase dominujících, struktur, procesů a systémů.“

Graf 1 Prognóza populačního vývoje na základě dat ČSÚ (zdroj: Analýza vybraných prostorových aspektů veřejné správy a zlepšení dostupnosti jejich služeb 2018)

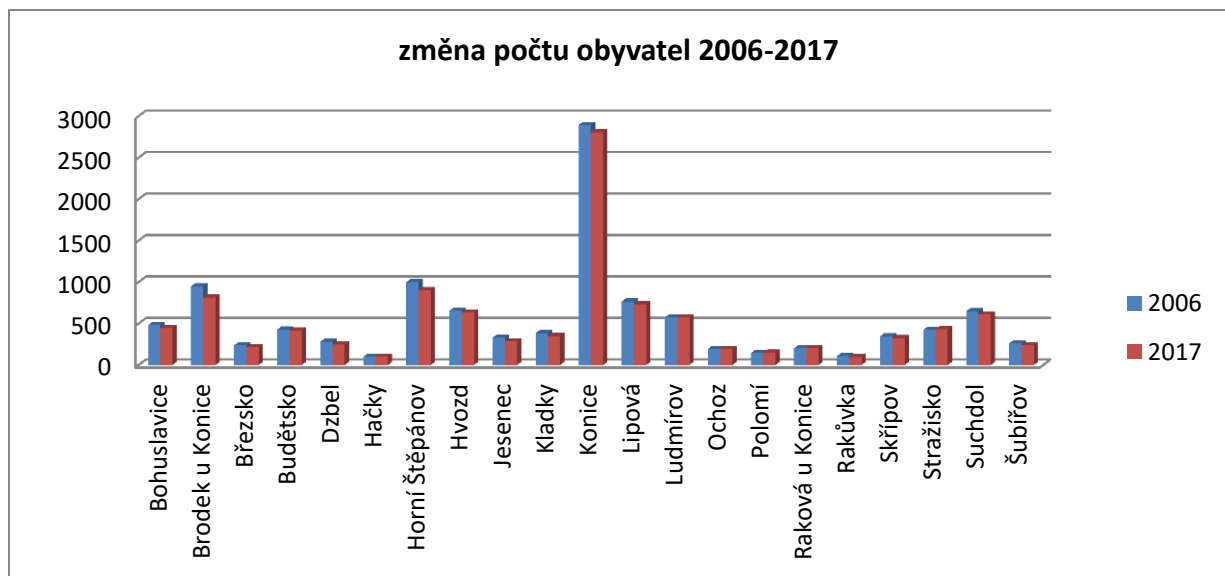


Trend úbytku obyvatel se týká většiny obcí ve správním obvodu ORP Konice (jak zobrazuje graf 2), nikoliv však všech – obec Hačky si počet obyvatel zachovala a naopak u obcí Raková u Konice, Stražisko, Ochoz a Polomí se počet obyvatel dokonce mírně zvýšil. Tento fakt je většinou interpretován vhodnějšími podmínkami obcí pro výstavbu domů pro nové rodiny v těchto obcích. Vývoj počtu obyvatel je dále definován proměnou demografické struktury.

Graf 2 Vývoj počtu obyvatel na území obce Konice (zdroj: ČSÚ)

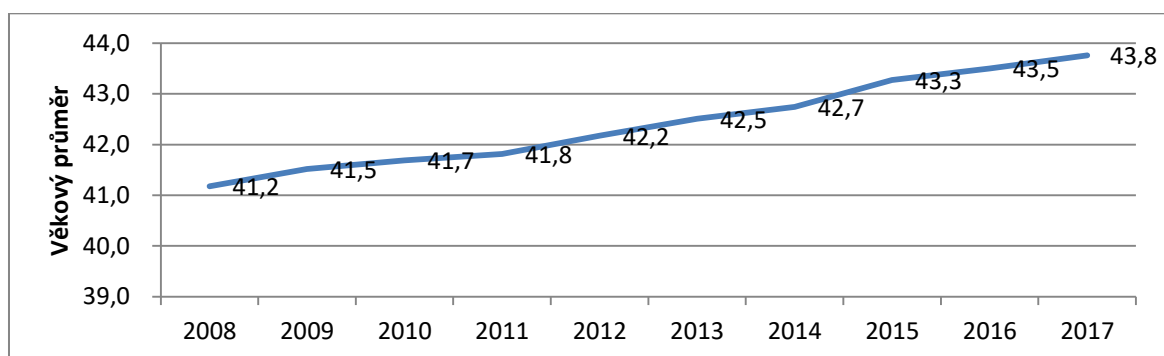


Graf 3 Změna počtu obyvatel 2006 -2017 v obcích ORP Konice (zdroj: ČSÚ)



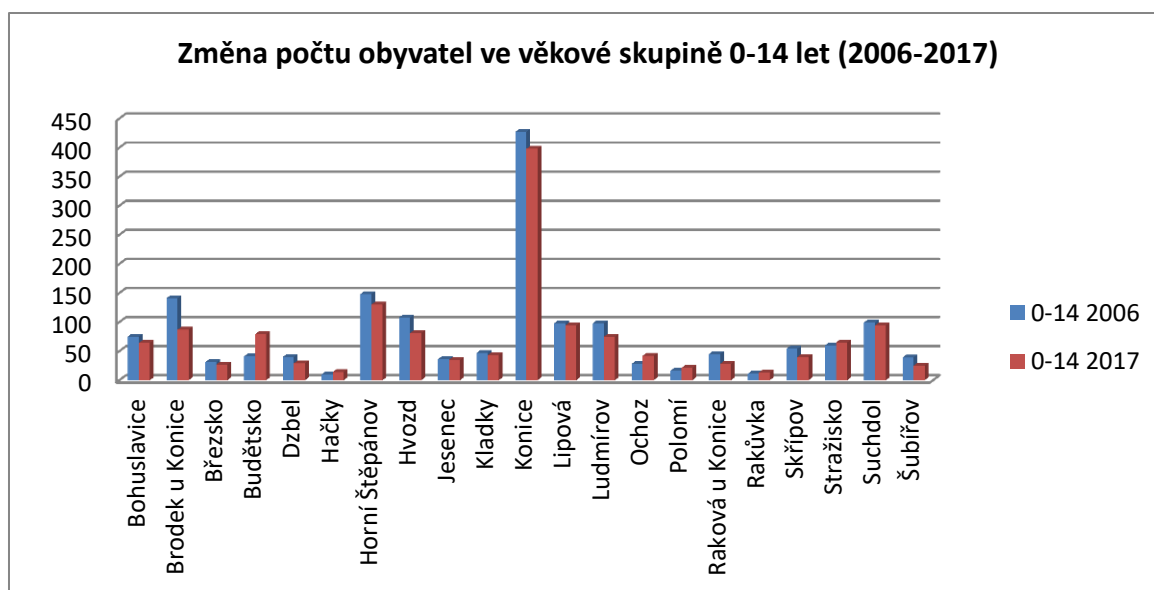
Významnými sociodemografickými faktory celé oblasti (nejen Konice), je zvyšující se průměrný věk obyvatel a migrační trendy. Z Konice odchází podstatná část mladších obyvatel do okolních měst (Olomouc, Prostějov, Litovel atd.). Důvodem jsou příležitosti vzdělání, nižší počet pracovních příležitostí v Konici a okolí, nemožnost profesního uplatnění, horší dostupnost služeb i méně atraktivní možnosti v trávení volného času. Naopak v Konici (a celé oblasti ORP) se trvaleji usazují starší osoby (senioři), kteří odcházející z „rušných“ větších měst, což má velký dopad i na strukturu sociálních služeb a charakter plánování sociální politiky na lokální úrovni. Do obce přichází i v menším měřítku obyvatelé (rodiny) s nižšími příjmy, kteří využívají nabídek pronájmu objektů k bydlení od soukromých osob.

Graf 4 Průměrný věk obyvatelstva na území obce Konice 2008-2017 (zdroj: ČSÚ)

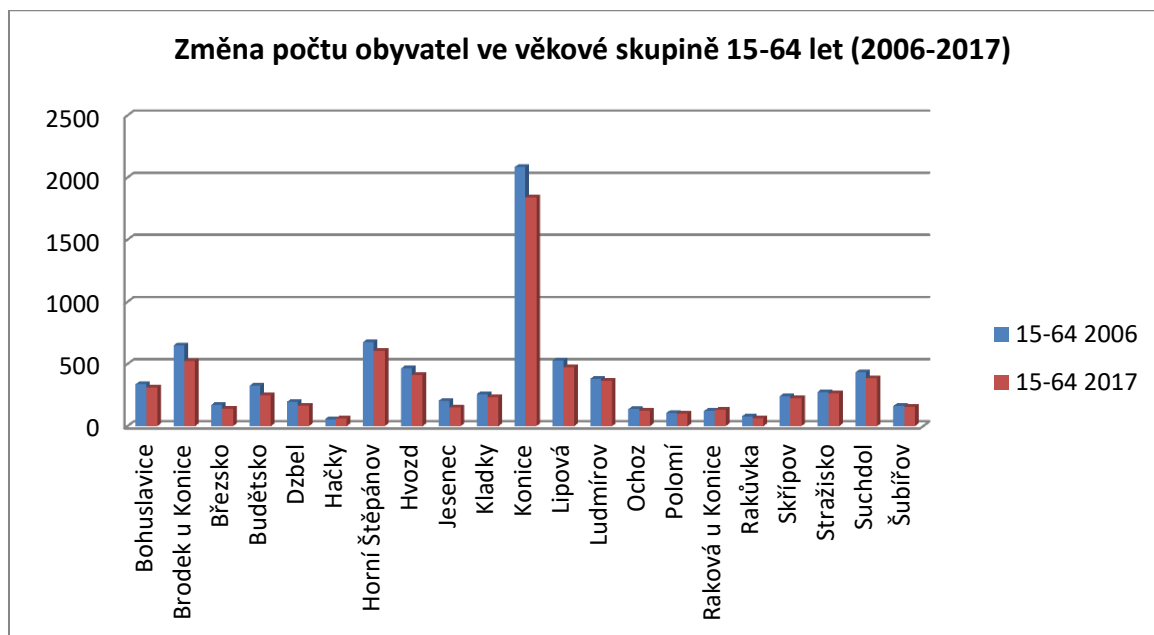


V detailnějším pohledu na změnu věkových skupin podle jednotlivých obcí je patrné, že se celkově snižuje podíl nejen nejmladších věkových skupin dětí do 14 let (graf 4), ale i produktivní populace do 64 let (graf 5). Mimo obce Hačky, kde přibývá jak dětí, tak dospělých, zaznamenává nárůst nejmladších věkových kohort dalších 5 obcí, u produktivní populace je to pouze další 1 obec a nárůst podílu seniorů lze sledovat v celkem 16 obcích.

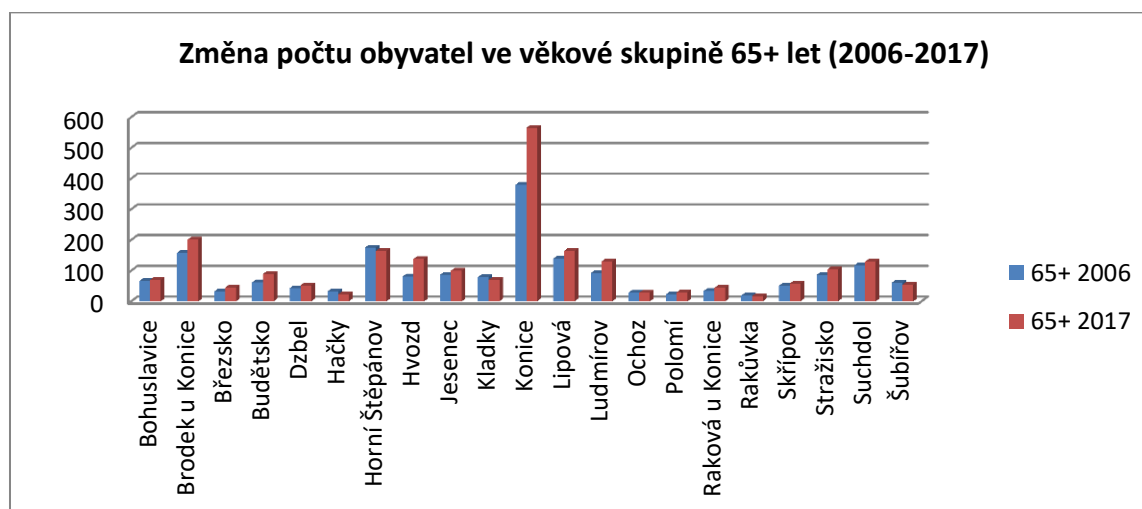
Graf 5 Změna počtu obyvatel ve věkové skupině 0-14 let (2006-2017); (zdroj: ČSÚ)



Graf 6 Změna počtu obyvatel ve věkové skupině 15-64 let (2006-2017); (zdroj: ČSÚ)



Graf 7 Změna počtu obyvatel ve věkové skupině 65+ let (2006-2017); (zdroj: ČSÚ)



Podíl obyvatel starších 65 let se v jednotlivých obcích ORP Konice pohybuje od 14 % (Ochoz) do 35 % v obci Jesenec, kde však hodnotu vychyluje přítomnost Domova pro seniory Jesenec p.o. Průměr všech obcí ORP je 21,5 % podílu seniorů na obyvatelstvu. Vyjádřeno indexem stáří⁸ je ORP Konice nad průměrem ČR – v roce 2011 měl tento index hodnotu 120 (o 10 osob více, než byl průměr ČR; zdroj: SLDB 2011), v roce 2017 je tato hodnota již 153,3. Definujícím trendem obcí Konicka je tedy úbytek všech věkových kohort obyvatel na úkor nestarší skupiny seniorů nad 65 let, což s sebou nese specifické nároky v řadě oblastí lokální politiky, infrastruktury, služeb atd., se kterými je nutné při jejich plánování počítat.

Dalším faktorem je vliv migrace obyvatel, konkrétně zaznamenaného trendu posledních let, kdy se obyvatelé větších a koncentrovaných (městských) sociálně vyloučených lokalit stěhují pod tlakem vysokých nájmu, dluhů, proměny vlastnických struktur atd. do venkovského prostředí, kde v celkovém pohledu narůstá počet menších, rozptýlených lokalit, nežádka jednotlivých domů či bytů⁹. Tento proces je možné pozorovat i na Konicku, čemuž se bude, mimo jiné, věnovat následující kapitola.

Sociální vyloučení na Konicku

Jak již bylo uvedeno, město Konice figuruje v Analýze sociálně vyloučených lokalit v ČRz roku 2015. Situace se však dynamicky vyvíjí a aktualizovaná situace na základě závěrů šetření Mobilního týmu společnosti Člověk v Tísni¹⁰ z roku 2017 neodpovídá údajům uvedeným ve zprávě GAC, především kvůli změně situace v jedné z nejprominentnějších lokalit (ubytovna Stražisko).¹¹ Jednak došlo ke konsolidaci některých lokalit (i například skrze

⁸ Počet osob starších 65 let na 100 osob mladších 14 let.

⁹ Viz např. Hurrle, Trlifajová (2017) Sociální vyloučení a bydlení na venkově: Analýza pohledu malých obcí a příslušných ORP na stěhování chudých a vznik sociálně vyloučených lokalit na venkově; SPOT

¹⁰ Mobilní tým působí v ORP Konice a v Olomouckém kraji na základě spolupráce Člověka v Tísni s krajskou koordinátorkou pro národnostní menšiny a vedoucí odboru sociálních věcí města Konice.

¹¹ Zatímco zpráva GAC uvádí 3 ubytovny v regionu, ale soustředí se pouze na tu v obci Stražisko (č.p. 15), kde odhaduje až 30 % podíl Romů z cca 25-30 obyvatel lokality, zpráva mobilního týmu ČVT

změnu majitele objektu), nebo ke změně struktury obyvatel (nájemníků) daných objektů. V současnosti lze v Konici hovořit o konkrétních adresách, kde bydlí sociálním znevýhodněním ohrožení lidé – to se týká i bytových domů i ubytovacích zařízení (ubytovny) – tato místa však současně nejsou spojována se sníženým pocitem bezpečí, vyšší kriminalitou či jinými projevy rizikového chování (více v kapitole Bezpečnost). Za základní údaj standardně uvozující statistickou představu lze vzít přehled příjemců dávek hmotné nouze vyplácených Úřadem práce v Konici.

Tabulka 3 Statistika průměrného počtu příjemců dávek hmotné nouze (zdroj: ÚP)

	Průměrný měsíční počet příjemců				Celkový počet vyplacených dávek mim. ok. pomoci	
	příspěvek na živobytí		doplatek na bydlení		v roce 2017	v roce 2018
	za rok 2017	za rok 2018	za rok 2017	za rok 2018		
Celkem	16	18	9	10	27	20

I při vynásobení koeficientem 2,5¹² pro zachycení průměrného počtu osob v domácnostech příjemců dávek je vidět, že absolutní čísla nejsou nijak vysoká (cca 40 – 45 osob v domácnostech příjemců dávky příspěvek na živobytí a cca 22 – 25 osob v případě příjemců dávek doplatek na bydlení), dokonce meziročně klesají¹³.

Zdejší podoba sociálního vyloučení se však liší od často stereotypně vnímaných lokalit velkých měst a pohraničních regionů. Sociální vyloučení se na území Konice a širšího regionu nepojí úzce s etnicitou, jak tomu často je v jiných lokalitách, ale dotýká se obecněji širší skupiny lidí. Důvodem je celkový (strukturální) socio-ekonomický stav regionu, který je na základě kritérií porovnávaných napříč regiony Olomouckého kraje hodnocen jako jeden z nejvíce postižených, zasluhující si zvláštní pozornost, nebo vyžadující komplexnější, širší záběr podpory¹⁴. Specifické projevy a důsledky tohoto stavu mají potenciálně vliv všechny obyvatele regionu, byť nejvíce jej pocítují ti, jejichž mobilita (pracovní, sociální, ale i fyzická) je omezená. V dimenzích regionu může jít například o dopravní nedostupnost, nepřítomnost velkých zaměstnavatelů a/nebo nedostatečnou pestrost nabídky zaměstnání, relativně nízkou výši průměrných mezd, nízké pokrytí službami, vysoký počet obyvatel (tradičně) zaměstnaných v jednom odvětví (zde konkrétně v zemědělství), nízkou průměrnou úroveň dosaženého vzdělání a podobně. Jak shrnuje Analýza území Olomouckého kraje s výraznými rozdíly v socio-ekonomickém vývoji (2010), je Konicko strukturálně postiženým regionem, který zasluhuje specifickou pozornost a podporu z veřejných zdrojů. Přestože zaznamenává v součtu za jednotlivé sledované ukazatele nejhoršího skóre mezi všemi ORP Olomouckého kraje (Berman 2010 (2), str. 15), neobjevuje se ve výčtu regionů, kam tato pomoc směřuje – důvodem je pravděpodobně stabilní a relativně nízká míra nezaměstnanosti (více v kapitole Zaměstnanost). Tento statistický fakt se však reálně jen málo promítá do ekonomické stability a kupní síly místních obyvatel, z nichž mnozí se

krátce popisuje 4 ubytovny (včetně té ve Stražisku, ve které se však po vyhlášení OOP (2018) a změně majitele situace pozitivně změnila) s celkovým počtem cca 28 lůžek. Sociální problémy jsou přitom tradičně spojovány především s ubytovnou na Jiráskově ulici a v obci Stražisko.

¹² Koeficient vychází z Analýzy databáze příjemců dávek hmotné nouze (Šimíková 2012)

¹³ Respondenti (včetně ÚP) v rozhovorech často relativizovali statistické hodnoty s tím, že mnozí lidé jsou registrovaní na ÚP v Prostějově a v konických statistikách nefigurují - více viz dále.

¹⁴ Jak například vyvozují Analýza území Olomouckého kraje s výraznými rozdíly v socio-ekonomickém vývoji 2010, Program rozvoje územního obvodu Olomouckého kraje 2012 – 2015, Socio-ekonomická analýza Olomouckého kraje 2010 a další.

potýkají s fenoménem příjmové chudoby, tedy stavu, kdy čisté příjmy běžné domácnosti jen stěží pokryjí běžné životní náklady. Vypovídající je v tomto případě poptávka po znovuoobnovení potravinové pomoci zmíněná respondentkou z Charity Konice, která je členem Potravinové banky Olomouckého kraje, reflektující situaci nejchudšího segmentu obyvatelstva.

Dalším ilustrativním kritériem popisovaného znevýhodnění může být dopravní (ne)dostupnost. Bariéry v dostupnosti základních služeb, ale i dojezdu do zaměstnání, k lékaři, nebo do dluhové poradny mohou negativně ovlivnit jejich využití, vést k prohlubování problému, k pasivitě, rezignaci a frustraci, anebo hledání dostupnějších alternativ (např. flexibilnějších půjček na vysoký úrok na místo dluhové poradny, nebo nelegálního zaměstnání). Integrovaná strategie území MAS Haná (2014; str. 34 – 36) uvádí, že: „časová dostupnost jednotlivých obcí [je] často velmi neúměrná jejich vzdálenosti od dojížďkových center“. Například z Konice, vzdálené 30 km od Olomouce a 23 km od Prostějova, trvala v roce 2014 cesta hromadnou dopravou 60, respektive 50 minut, z některých obcí ORP však až 120 minut, jak shrnuje následující tabulka 4.

Tabulka 4 Průměrné dojezdové časy a vzdálenosti hromadnou dopravou z obcí ORP Konice do Olomouce a Prostějova (za hromadnou dopravu je vzat autobus, průměr je vypočítán na základě údajů z IDOS) (zdroj: Integrovaná strategie území MAS Region Haná 2014; upraveno)

	dostupnost do Olomouce		dostupnost do Prostějova	
	vzdálenost (km)	dostupnost (min)	vzdálenost (km)	dostupnost (min)
Bohuslavice	26	75	24	60
Brodek u Konice	37	73	29	60
Březsko	32	90	26	60
Budětsko	27	80	22	50
Dzbel	40	75	27	70
Hačky	30	80	28	50
Horní Štěpánov	48	120	29	90
Hvozd	32	90	29	60
Jesenec	36	80	26	60
Kladky	35	110	33	70
Konice	30	60	23	50
Lipová	40	70	24	40
Ludmírov	32	80	31	60
Ochoz	29	80	24	65
Polomí	27	90	25	60
Raková u Konice	26	70	23	50
Rakůvka	27	80	26	60
Skřípov	35	120	29	80
Stražisko	28	75	19	35
Suchdol	33	70	23	40
Šubířov	48	120	36	90
průměr	33	85	27	60

Jak dále vyplývá ze Zprávy z monitoringu města a ORP Konice (Člověk v tísní 2017), v celém ORP Konice nežije velké množství Romů. Zpráva o stavu romské menšiny v kraji za rok 2016 odhaduje cca 35 Romů v Konici, z čehož kvalifikuje 1/6 jako sociálně vyloučené. Výrazný nárůst tohoto počtu nezaznamenal ani odbor sociálních věcí města Konice, který na základě pravidelného kontaktu s těmito domácnostmi odhadoval počet sociálně vyloučením ohrožených romských domácností na 5 – 6 s tím, že jejich počet meziročně kolísá především v důsledku migrace. Mobilní tým ČvT zaznamenal migraci sociálně vyloučených Romů z Prostějovska a i další komunikační partneři hovořili o příchodu romských rodin ze Slovenska. Faktorem, který ovlivňuje příliv těchto rodin do regionu, může být relativní dostupnost bydlení a související bytová lichva, která se v regionu projevuje (více v kapitole Bydlení).

Největší problémy spojují obyvatelé obce s tématem dluhů a s nedostatečnou podporou a asistencí, která by expertně působila v dluhové oblasti. Problematika dluhů a dluhové pasti je průřezovým symptomem ohrožení sociálně vyloučením, které se týká všech vrstev společnosti, byť nejakutněji doléhá na nejohroženější skupiny obyvatel. Podle Mapy exekucí¹⁵ je v ORP Konice 508 obyvatel v exekuci (5,43 %) a přímo v Konici 156 (6,51 %). Absence (a potřeba) odborného dluhového poradenství je definovaná jako prvořadá v řadě strategických a koncepčních materiálů (Analýza místní sítě služeb, 2018; Analýza potřeb zadavatelů sociálních služeb na Konicku a v Čechách pod Kosířem, 2012; Zpráva z monitoringu obce a ORP Konice 2017; Střednědobý plán rozvoje sociálních služeb Konicka pro roky 2013 – 2016).

Užívání návykových látek není ve srovnání s jinými lokalitami výrazně problémové, i když je přítomné a občas v rozhovorech zmiňované, především v souvislosti s dospívajícími a mládeží. Přestože počty osob s drogovou (nebo jinou) závislostí nejsou podrobněji zmapovány a ani rámcová čísla nejsou dostupná (Analýza místní sítě služeb 2018), poptávka po terénním programu pro drogově závislé byla definována v analytických dokumentech (např. Střednědobý plán rozvoje sociálních služeb Konicka pro roky 2013 – 2016; Analýza místní sítě služeb 2018). Nejbližší specializovanou službou je K-centrum v Prostějově, které distribuuje balíčky s harm-reduction materiálem.

Cílovou skupinou nejčastěji pojmenovanou během rozhovorů v terénu v kontextu komunitní práce je riziková mládež, u které je vnímán jednak faktický nedostatek příležitostí k bezpečnému trávení volného času mimo strukturované aktivity typu sport/ZUŠ (více viz Shrnutí oblasti vzdělávání v kontextu komunitní práce v Konici 2019) a zároveň je průřezově mezi respondenty vnímána potřeba zatraktivnění Konice pro mladší věkové skupiny, u kterých panuje setrvalý trend odchodu za vzděláním a/nebo prací do blízkých center a jen sporadický návrat po několika letech. Zvrátit tento vývoj je věcí koordinace více oblastí podpory (zajištění dostupného bydlení, vhodné pracovní příležitosti, kvalitní a kapacitně odpovídající vzdělání, kulturní vyžití...) - dostatečná nabídka volnočasových aktivit je součástí tohoto výčtu.

Další specificky pojmenovanou skupinou postrádající v regionu podporu jsou osoby se zdravotním a/nebo mentálním hendikepem, které se v důsledku decentralizace pobytových služeb a zařízení přesouvají do rodinné péče (více v kapitole Sociální služby), kde jsou však často nedostatečně adekvátní návazné prointegrační aktivity.¹⁶

¹⁵ Dostupné z <http://www.mapaexekuci.cz>

¹⁶ Tato skutečnost je reflektována již v materiálu Komunitní plán rozvoje sociálních služeb na Konicku 2013-2016

Spektrum cílových skupin je tak poměrně pestré, přičemž definujícím znakem je jejich fragmentárnost a zdánlivá marginalita – jinak řečeno nedochází zde k takové koncentraci (sociálně vyloučených osob, rizikových projevů chování atd.), která by se rovnala větší podpoře a pozornosti. V součtu však tyto na první pohled jednotlivosti zakládají zřetelnou potřebu po koordinované, koncepční a kontinuální práci, kterou lze shrnout termínem komunitní sociální práce. Cílovou skupinu, na kterou by se měly podpůrné a prointegrační aktivity zaměřit, lze obecně definovat těmito znaky:

- Dlouhodobě/sériově nezaměstnaní, nízko kvalifikovaní, často se základním vzděláním
- nízkopříjmoví, osamělí senioři s různým stupněm invalidity, často žijící ve staveních venkovského typu
- domácnosti ocitající se v situaci příjmové chudoby
- matky samoživitelky
- lidé bez přístřeší, v substandardním bydlení a/nebo ohrožení ztrátou bydlení
- zadlužení lidé
- osoby se závislostí (návykové látky, gambling)

Bydlení

Přehled trvale obydlených bytů v Konici shrnuje tabulka 6. Mezi lety 2001 a 2011 jejich počet klesl o cca 243 bytů. Většina obyvatel žije v rodinných domech a tomu odpovídá i podíl dokončených bytů v posledních letech – nová výstavba se také orientuje na rodinné domy (v letech 2016-2017 to bylo před 90 %; zdroj: ČSÚ). Město Konice většinu svého bytového fondu zprivatizovalo a momentálně disponuje pouze 14 byty, které jsou ve většině (10 bytů) pronajímány seniorům a zdravotně hendikepovaným a zbylé 4 byty slouží rodinám. Ve zpracovaných analýzách a dalších analytických materiálech je nedostatek (obecních) bytů shodně definován jako problém, především v souvislosti se sociálně ohroženými skupinami obyvatel a riziku bytové lichvy, diskvalifikace na etnickém principu či života v substandardním bydlení (na obytně).

Tabulka 8 Trvale obydlené domy a byty podle typu a stáří domu (zdroj: SLDB 2011)

Konice	Domy celkem	v tom		
		rodinné domy	bytové domy	ostatní budovy
Trvale obydlené domy	746	691	43	12
Trvale obydlené byty	1 014	746	252	16
Průměrné stáří domů v letech	42,9	43,1	35,3	57,5
Na 1 trvale obydlený byt připadá				
m ² obytné plochy	55,89	61,22	40,47	50,40
obytných místností s plochou 8 a více m ²	3,00	3,21	2,40	2,67

Podle SLDB 2011 bylo v Konici nejvíce bytů sloužících k rekreaci (tedy trvale neobydlených) ze všech ORP Olomouckého kraje – více jak 50 % ze všech neobydlených bytů, z čehož je patrná zřetelná orientace na rekreaci, potenciálně to však může poskytovat i prostor pro

spekulaci bydlením. Jak ukazuje tabulka 7, 4 z 10 obcí s největším počtem rekreačních objektů se nachází na Konicku.

Tabulka 9 Obce s největším počtem rekreačních objektů v Olomouckém kraji (2017 (zdroj: Studie sídelní struktury OLK 2017)

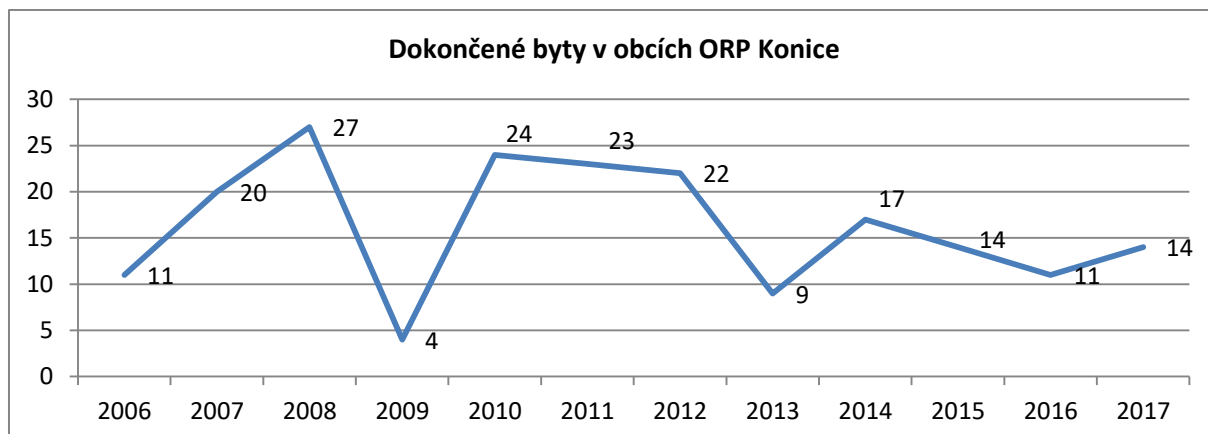
Obec	Počet rekreačních objektů	Oblast
Zlaté Hory	159	Jesenicko
Ruda nad Moravou	140	Jesenicko
Bouzov	129	Konicko
Konice	112	Konicko
Horní Štěpánov	99	Konicko
Hranice	79	Hranicko
Malé Hradisko	79	Konicko
Libina	72	Jesenicko
Otaslavice	72	Drahanská vrchovina
Oskava	66	Jesenicko

Tabulka 10 shrnuje počet dokončených bytů ve městě Konice, graf 10 pak dodává kontext bytové výstavby v rámci celého ORP, kde jsou některé menší obce aktivnější v udržování/budování svého bytového fondu – necelá polovina z 23 obcí ORP má k dispozici obecní či sociální byty – jde o obce Šubířov, Skřípov, Kladky, Lipová, Hvozd, Brodek u Konice, Suchdol a v malé míře také ve Stražisku. Ve Skřípově, Jesenci a Bohuslavicích se v nějakém formátu o budování bytů pro sociálně znevýhodněné či seniory uvažuje.

Tabulka 10 Počet dokončených bytů ve městě Konice (zdroj: ČSÚ)

	Byty celkem	v rodinných domech	v bytových domech
2013	2	2	-
2014	3	1	-
2015	3	3	-
2016	2	2	-
2017	1	-	-

Graf 8 Dokončené byty 2006-2017 v ORP Konice (zdroj: ČSÚ)



Relevantní aktéři vnímali přítomnost soukromých pronajímatelů, kteří skupují levné nemovitosti za účelem jejich pronájmu sociálně slabým domácnostem, často příjemcům dávek hmotné nouze. Odbor sociálních věcí tyto adresy monitoruje a je s rodinami v kontaktu, případně zprostředkovává kontakt s majitelem v případě potřeby. Tito pronajímatelé požadují za pronájem nadsazené částky neodpovídající výši nájemného v místě obvyklém, podle kterého vypočítává výši dávek směřujících na bydlení. Nájemné za rodinný dům 3+1 ve stádiu rekonstrukce¹⁷ může být 10 – 12.000 Kč měsíčně, přičemž nájemníkům nezbývá než dopláct cca polovinu této částky ze svého¹⁸, případně opravovat danou nemovitost jako kompenzaci této částky. Popisovanou bytovou lichvu umožňuje v praxi značně omezený přístup především Romů na volný trh s nájemním bydlením – jinými slovy Romskou rodinu nikdo jiný do podnájmu nevezme (zvláště, pokud se stěhují z míst mimo regionu Konicka).

Data poskytnutá ÚP doplňují statistickou informaci o počtech příjemců dávky doplatek na bydlení, včetně společně posuzovaných osob a nezaopatřených dětí – tedy těch, kteří jsou primárně ohroženi sociálním vyloučením.

¹⁷ V době výzkumu byl zaznamenán případ dopisu soukromého pronajímatele svým nájemníkům, který s odkazem na stabilní výši nájmu přesouval odpovědnost za údržbu a veškeré opravy v pronajímaných nemovitostech na nájemníky. Rozdělení odpovědností je přitom upraveno nařízením vlády č. 308/2015 Sb. (viz např. <https://www.zakonyprolidi.cz/cs/2015-308>)

¹⁸ Tento stav je důsledkem nastavení horního limitu výše dávek na bydlení vyplácených ÚP, které se odvíjí od místně obvyklé výše nájemného. V nájemním bydlení, které je dostupné osobám ohroženým sociálním vyloučením (a které je v této situaci dále udržuje), romským domácnostem atd. je nájemné vyšší, než je obvyklé.

Tabulka 11 Statistika výplaty dávky příspěvek na bydlení (zdroj: ÚP)

Obec	Konice
Průměrný měsíční počet příjemců dávky - za rok 2017	56
Průměrný měsíční počet příjemců dávky - za rok 2018	51
Průměrný měsíční počet společně posuzovaných osob: celkem - za rok 2017	120
Průměrný měsíční počet společně posuzovaných osob: celkem - za rok 2018	105
Průměrný měsíční počet společně posuzovaných osob: nezaopatřené děti - za rok 2017	54
Průměrný měsíční počet společně posuzovaných osob: nezaopatřené děti - za rok 2018	43

ÚP vyplácí nájemné v místě obvyklé, které však často tvoří jen cca 1/2 požadovaného nájmu, který může dosahovat 10-15 000,- Kč za měsíc. Významný podíl na vzniku příjmové chudoby tak mají kromě nízkých mezd i relativně vysoké náklady na bydlení, které jsou nejčastěji největší položkou v rozpočtu domácnosti. Bytová lichva, popsána v materiálu Mobilního týmu Člověka v Tísni (2017), zaměřená na osoby se ztíženým přístupem na volný trh s nemovitostmi (jde především o Romy), se na prohlubování tohoto stavu podílí značnou měrou. V lokalitě realizuje projekt „Podané ruce na cestě k udržitelnému bydlení“ společnost Podané Ruce o.p.s. z Olomouce, která poskytuje podporu a poradenství lidem a domácnostem v nestandardním bydlení. Z Konicka registrovali v době výzkumu 5 klientů, které pro spolupráci vytypoval sociální odbor města Konice. I přes komplexní podporu (v oblasti zaměstnanosti, dluhů atd.) byl v řešených případech opakovaně limitující reálný nedostatek možností, kam klienty posunout (do jiného, kvalitnějšího bydlení). Analýza místní sítě služeb (2018) uvádí, že každá obec zaznamenává případy osob, které kvůli dluhům ztratily vlastní bydlení a ty často zůstávají odkázány na dostupné ubytovací kapacity v substandardním bydlení, nebo jsou tzv. skrytými bezdomovci, přespávají u příbuzných, přítel atd. Symptomatická je častá přítomnost dluhu vůči městu, která je diskvalifikuje z možnosti podat žádost o obecní byt a častou zbývajících možností bývá taktéž ubytovna.

Ubytovny a ubytovací zařízení

Ubytovny jsou na území města Konice dvě. První je ubytovna s 8 bytovými jednotkami (v době výzkumu kapacitně obsazenými) a sdíleným zázemím na ulici Jiráskova. Klientela je zde podle výpovědí víceméně stabilní, dochází zde ke koncentraci sociálně vyloučených osob (nezaměstnaní, závislí na alkoholu, zadlužení, zdravotně hendikepovaní/s pracovním omezením). Klienti zde platí cca 4-4.500 Kč měsíčně za pokoj. Druhou ubytovnou je objekt na ulici Vrchlického, který sice není kolaudovaný jako ubytovna (jde o „penzion“ - nemá provozní řád), podle respondentů však fakticky takto funguje – sestává z cca 5 bytových jednotek a společným zázemím a slouží především dělníkům a dalším pracujícím. I když se zde mohou objevit lidé ohrožení sociálním vyloučením, nebývá to pravidlem. Další objekt se nachází v obci Stražisko a jde o často medializovanou¹⁹ ubytovnu v objektu bývalého penzionu. V roce 2017 obec vyhlásila na tento objekt opatření obecné povahy²⁰, kterým eliminovala počet nově vyplácených příspěvků na bydlení, načež došlo ke změně majitele a zklidnění situace.

¹⁹ https://www.idnes.cz/olomouc/zpravy/strazisko-ubytovna-stiznosti-davky-doplatek-na-bydleni.A171010_357052_olomouc-zpravy_stk

²⁰ Opatření obecné povahy: „Vyhlášení oblasti v obci Stražisko se zvýšeným výskytem sociálně nežádoucích jevů“ dostupné z http://konice.cz/assets/File.ashx?id_org=6909&id_dokumenty=5923

Někteří místní vlastníci se orientují na pronajímání kapacit v bydlení seniorům²¹, což může potenciálně vytvářet potřebu po dostupném krizovém/nouzovém bydlení v případech, že klienti těchto pronajímatelů přestanou být schopni plnit podmínky nájemní smlouvy. Na ulici Vrchlického se nachází další objekt provozovaný jako bytový dům, který v budově bývalého soudu nabízí bydlení především pro seniory (dům je označen jako „dům seniorů“), podle informovaných respondentů zde mohou být ubytované např. i rodiny s dětmi. Stejný majitel dokončuje rekonstrukci cca 25 bytů v bývalém zemědělském objektu v centru města na bydlení pro seniory, které je z podmínek dotačního titulu určeno pro nemajetné seniory nad 65 let. Provozovatel podle dostupných informací neplánuje provázat bydlení s nějakou sociální službou a tak toto řešení představuje potenciální riziko pro obec či Charitu Konice (jako dominantního poskytovatele pečovatelských služeb) v případě, že některý z klientů bydlení přestane být schopen plnit svoje závazky.

Potenciál pro sociální bydlení

Na základě uvedených zjištění vyplývající jak z desk research relevantních analytických materiálů, tak z rozhovorů se zástupci institucí a obyvateli Konice je bydlení a jeho dostupnost téma, zvláště pro nízkopříjmové, chudobou ohrožené a jinak znevýhodněné skupiny obyvatel. Město nemá zpracovanou podrobnější analýzu bytové situace, nebo jiný koncepční materiál. Sociální pracovníci města, stejně jako představitelé sociálních služeb a projektů realizovaných na území Konicka uvedli, že bytová situace je jednou z klíčových oblastí intervence v účinném postupu proti projevům sociálního vyloučení. Jakkoliv je toto téma široké a přesahuje rámec tohoto výzkumu, za užitečnou vstupní informaci pro uvažování nad místními možnostmi lze považovat Metodiku identifikace lokalit (ne)vhodných pro pořizování sociálního bydlení (Sýkora 2018), která na souboru map ORP Konice specifikuje základní sídelní jednotky (ZSJ), které jsou na základě koncentrace společně posuzovaných osob (SPO) v domácnostech příjemců dávky příspěvek na živobytí a koncentrace obyvatel s vysokoškolským vzděláním ne/vhodné k pořizování sociálního bydlení.²²

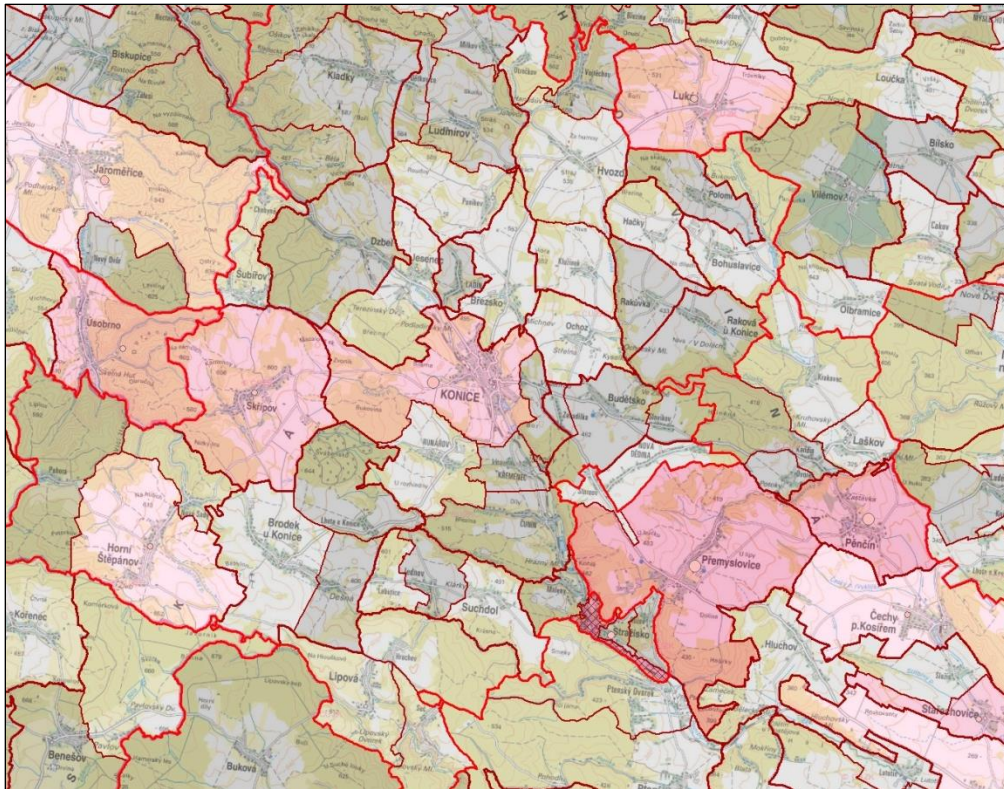
Následuje výčet několika grafických výstupů z ORP Konice, zpracovaného podle této metodiky. První z nich zachycuje počty, podíly a lokalizační kvocient (násobek průměrného zastoupení posuzované skupiny v územní jednotce vyššího řádu) společně posuzovaných osob – v ORP Konice šlo pouze o ZSJ Stražisko, což bylo dáno přítomností ubytovny.

²¹ Soukromý vlastník provozující „dům pro seniory“ (bez registrace sociální služby) s cca 15 byty v Konici dokončuje rekonstrukci dalších cca 25 bytů určených pro nemajetné seniory.

²² Podrobná prezentace metodiky je dostupná např. z

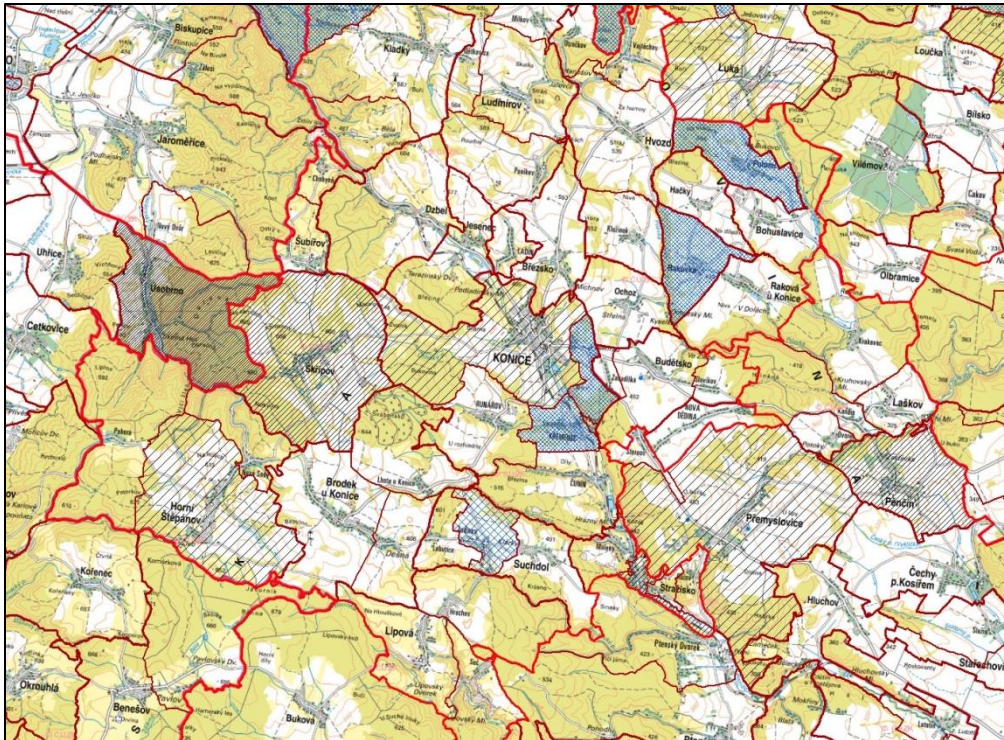
http://socialnibydeni.mpsv.cz/images/soubory/Workshopy/Rezidencni_segregace_I/Skora-Metodika-identifikace-lokalit-segregace.pdf

Obrázek 3 lokalizační kvocient společně posuzovaných osob v ZSJ ORP Konice (zdroj: Sýkora 2018)



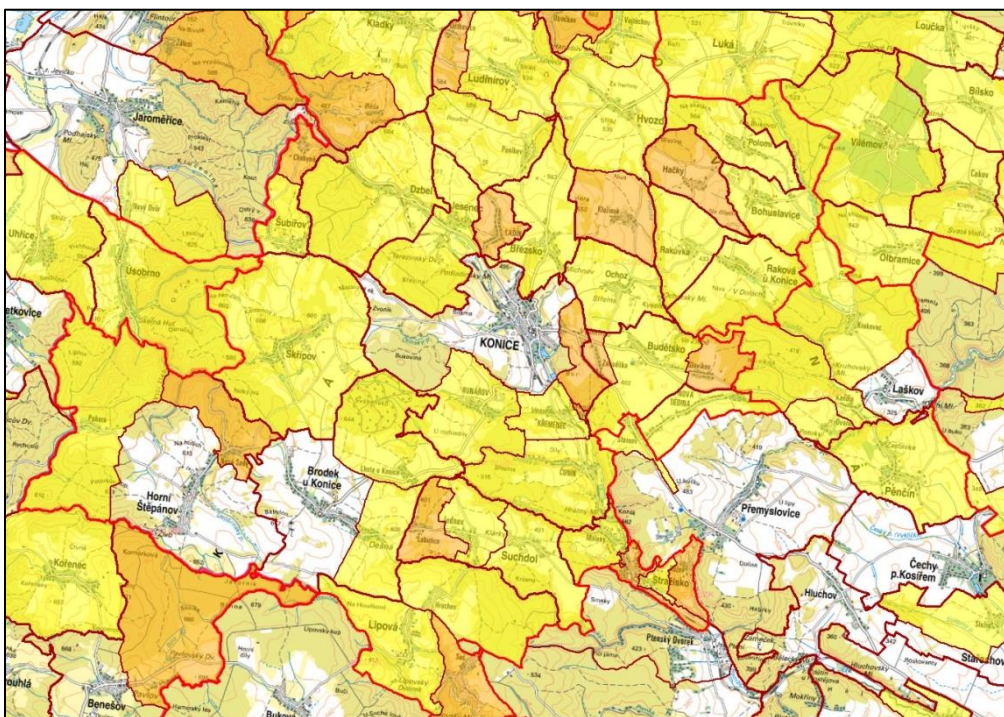
Další mapa zachycuje tzv. lokality koncentrace, které zaznamenávají vyšší počet a podíl SPO na celkovém počtu obyvatel. Taková není podle této metodiky vyhodnocená jediná ZSJ – cca 25 % všech SPO v ORP zaznamenávají ZSJ Skřípov a Stražisko I., v Konici a Horním Štěpánově se pak souhrnně koncentruje dalších cca 25 – 50 %. Modrý šrafovaný rastr pak označuje areál koncentrace obyvatel s vysokoškolským vzděláním. Metodika argumentuje pro nevhodnost vytváření sociálního bydlení ve vzdělanostně různorodém prostředí skrze snazší zapojení do sousedských – komunitních vazeb a nižšímu riziku sociálních konfliktů.

Obrázek 4 Lokality koncentrace společně posuzovaných osob (zdroj: Sýkora 2018)



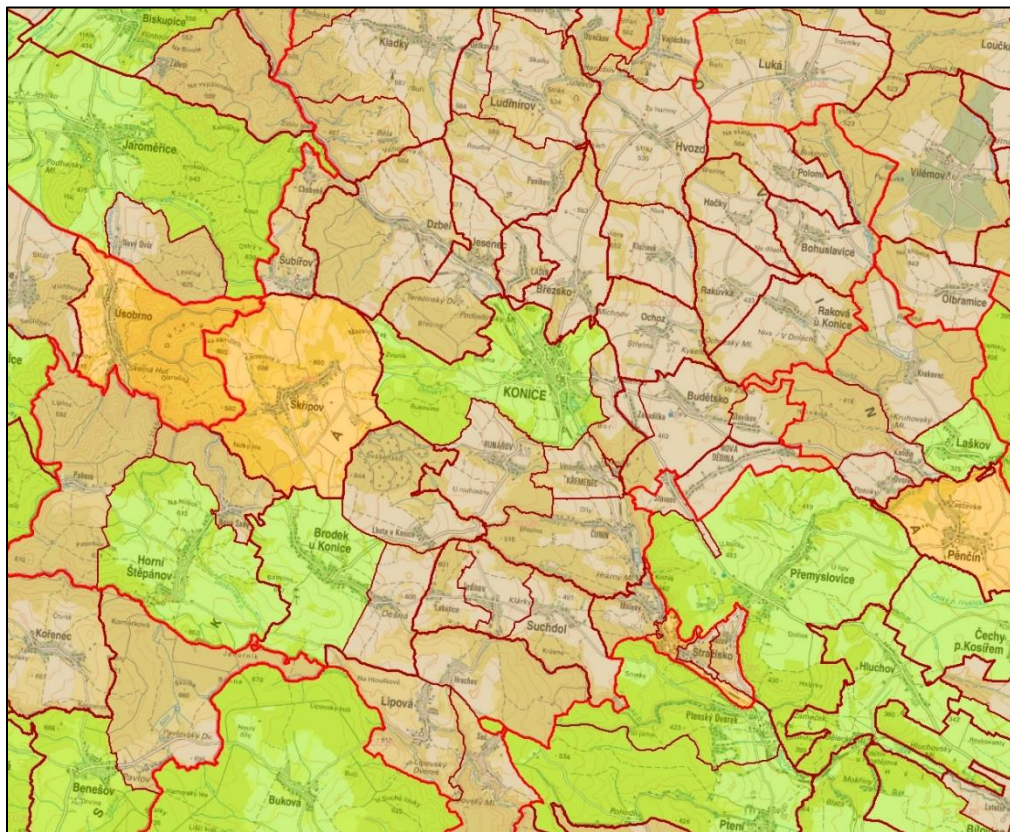
Na další mapě lze pozorovat všechny ZSJ, které by se staly lokalitami koncentrace SPO v případě nárůstu počtu SPO o 50 (což, jak poznamenává autor, je v ORP Konice prakticky nereálné). Ve většině obcí by byl tento nárůst patrný už vzhledem k nižšímu počtu obyvatel – pouze v Konici, Brodce u Konice a Horním Štěpánově by podle této metodiky nebyl problém pořizovat sociální bydlení i většího rozsahu.

Obrázek 5 prognóza vzniku lokalit koncentrace v případě nárůstu SPO (zdroj: Sýkora 2018)



Závěrečná mapa shrnuje vhodnost pro budování sociálního bydlení na základě použitých kritérií. Podle nich by nebyl problém zřizovat sociální bydlení v Konici, Brodku u Konice a Horním Štěpánově. Naopak ve Stražisku I. a ve Skřípově se zřizování sociálního bydlení nedoporučuje. Ve zbylých obcích (hnědá barva) se zřizování sociálního bydlení „většího rozsahu“ nedoporučuje, ovšem v menší koncentraci by i zde bylo možné, muselo by se však koncepčně připravit.

Obrázek 6 Souhrnná typologie zobrazující vhodnost ZSJ pro budování sociálního bydlení (zdroj: Sýkora 2018)



Zaměstnanost

V důsledku ekonomické konjunktury se daří snižovat míru nezaměstnanosti/počet nezaměstnaných. K 30. 12. 2018 se aktuální míra nezaměstnanosti pohybovala kolem hodnoty 3,2 % (zdroj: ÚP Konice). Z celkových 59 uchazečů o zaměstnání bylo cca 41 % uchazečů evidováno déle než 6 měsíců a přibližně 30 % uchazečů o zaměstnání je v evidenci ÚP déle než 12 měsíců. O nekvalifikované pozice se přitom ucházela jen necelá třetina uchazečů (18 osob), z toho byla polovina žen. Přestože je celková míra nezaměstnanosti aktuálně nízká, podíl UoZ v situaci dlouhodobé nezaměstnanosti není zanedbatelný a poukazuje na přítomnost stabilní části obyvatel, pro kterou není legální práce z různých důvodů možná.

Tabulka 5 Uchazeči o zaměstnání - stav k 31. 12. 2018 (zdroj: ÚP)

Obec	Konice
Obyvatelstvo 15-64 (podle ČSÚ)	1 840
Počet evidovaných uchazečů o zaměstnání	59
Počet evidovaných uchazečů o zaměstnání - ženy	31
Počet evidovaných uchazečů o zaměstnání - v evidenci nad 6 měsíců	24
Počet evidovaných uchazečů o zaměstnání - v evidenci nad 6 měsíců - ženy	16
Počet evidovaných uchazečů o zaměstnání - v evidenci nad 12 měsíců	18
Počet evidovaných uchazečů o zaměstnání - v evidenci nad 12 měsíců - ženy	12
Počet evidovaných uchazečů o zaměstnání - požadující primárně zaměstnání z KZAM9	18
Počet evidovaných uchazečů o zaměstnání - požadující primárně zaměstnání z KZAM9 - ženy	9
Počet dosažitelných uchazečů	54
Počet dosažitelných uchazečů - žen	27

Statistiky míry nezaměstnanosti a vyplývající stav společnosti významně ovlivňují dvě skutečnosti. Jednou z nich je obtížně kvantifikovatelná spádovost mnohých obyvatel ORP Konice do Prostějova, kde se mnozí registrují na tamním ÚP. Podle informovaných respondentů jsou v některých obcích až 2/3 zdejších nezaměstnaných registrováni na ÚP v Prostějově a nikoliv v Konici a v lokální statistice tak vůbec nefigurují. Reálný podíl nezaměstnaných by tak byl vyšší. Druhou skutečností je „Konický paradox“ (viz např. MFD 2015), což je statistické specifikum Konicka, které dlouhodobě registruje jeden z nejmenších podílů nezaměstnaných v produktivní věkové skupině obyvatel, což však neodpovídá definici regionu jako strukturálně postiženého regionu. Společně s Němčicemi nad Hanou a Litovlí mají nejnižší hodnotu registrované nezaměstnanosti v Olomouckém kraji, jak shrnuje tabulka 6.

Tabulka 6 Podíl registrovaných nezaměstnaných podle POÚ Olomouckého kraje 2014-2018 (zdroj: ÚP)

	2014	2015	2016	2017	2018
Hanušovice	14,90%	12,40%	13,10%	10,60%	8,30%
Hlubočky	7,70%	6,30%	5,20%	3,70%	2,30%
Hranice	8,00%	6,20%	4,40%	3,10%	2,10%
Javorník	13,40%	11,30%	9,90%	8,50%	6,00%
Jeseník	8,50%	6,30%	5,20%	5,00%	4,20%
Kojetín	11,20%	9,30%	8,10%	6,60%	5,20%
Konice	7,20%	4,10%	3,40%	2,50%	2,00%
Lipník nad Bečvou	9,30%	7,50%	5,80%	4,70%	3,20%
Litovel	6,40%	4,70%	3,40%	2,10%	1,70%
Mohelnice	7,40%	5,70%	4,70%	4,20%	3,30%
Moravský Beroun	11,40%	10,30%	8,00%	6,80%	3,90%
Němčice nad Hanou	4,80%	3,70%	3,00%	3,20%	2,00%
Olomouc	8,50%	7,40%	6,00%	4,50%	3,00%
Prostějov	7,20%	5,50%	3,90%	3,20%	2,50%
Prerov	10,30%	9,00%	7,80%	6,60%	4,90%
Šternberk	8,90%	8,10%	6,00%	4,90%	2,80%
Šumperk	9,00%	7,00%	6,10%	4,60%	3,20%
Uničov	9,10%	7,00%	5,80%	4,10%	2,90%
VÚ Libavá	9,00%	7,30%			
Zábřeh	8,40%	6,30%	5,10%	3,90%	2,70%
Zlaté Hory	10,00%	8,40%	6,80%	5,90%	4,00%

Interpretace tohoto stavu se různí – někteří jej vysvětlují přítomností „vesnické pospolitosti“ a statusovým pojetím práce – „lidi jsou zvyklí dojíždět a určitě jsou skromnější. Pracují za mzdy, za které by například v Olomouci nikdo nedělal“ (MFD 2015). Jiní vidí důvod v „místní mentalitě“, nebo „zvyku pracovat“. V kontrastu k tomuto faktu stojí nízká výše průměrných mezd, nediversifikovaná pracovní nabídka, nízká průměrná dosažená úroveň vzdělání uchazečů a další související projevy strukturálního postižení. Dalším příkladem mohou být vyšší ceny základních potravin, jak uvádí citace z regionálního Prostějovského deníku (2008):

„Manželovi rodiče bydlí ve vesnici u Konice, a když k nim jedeme na návštěvu, vozíme jim občas máslo, cukr a někdy i maso nebo ovoce. Rozdíly v cenách jsou deset až patnáct korun a to se při větším nákupu už nasčítá. I kdyby měli auto, projedou ušetřené peníze v benzínu“

S tímto pohledem se většina respondentů shodovala. Souvisejícím je jev označovaný jako příjmová chudoba, tedy situaci, kdy je poměr čistých příjmů k součtu výdajů domácnosti je menší než 60 %.²³ Specificky ohroženými skupinami jsou v tomto ohledu osoby (dlouhodobě) bez zaměstnání, nezaměstnaní jednotlivci – senioři a rodiče samoživitelé se závislými dětmi, ale plošně může zasahovat tento jev mnohem širší skupinu místních obyvatel. Na přetrvávání příjmové chudoby na Konicku se podílí mimo jiné i skutečnost dojezdové

²³ Pro podrobnější informaci viz např. Horáková et. al. (2013) Příjmová chudoba a materiální deprivace v České republice podle indikátorů EU - vývoj v důsledku krize, fiskální konsolidace a sociální reformy, VÚPS

blízkosti do větších center s širší nabídkou lépe placeného zaměstnání, které lokální zaměstnavatelé nemohou konkurovat. Lidé bez potřebné kvalifikace, vzdělání, nebo s jinými bariérami bránícími jim v dojíždění na větší vzdálenost, se tak mohou ocitnout ve stavu příjmové chudoby. V rozhovorech byla tato skutečnost tematizovaná institucionálními respondenty i obyvateli obce:

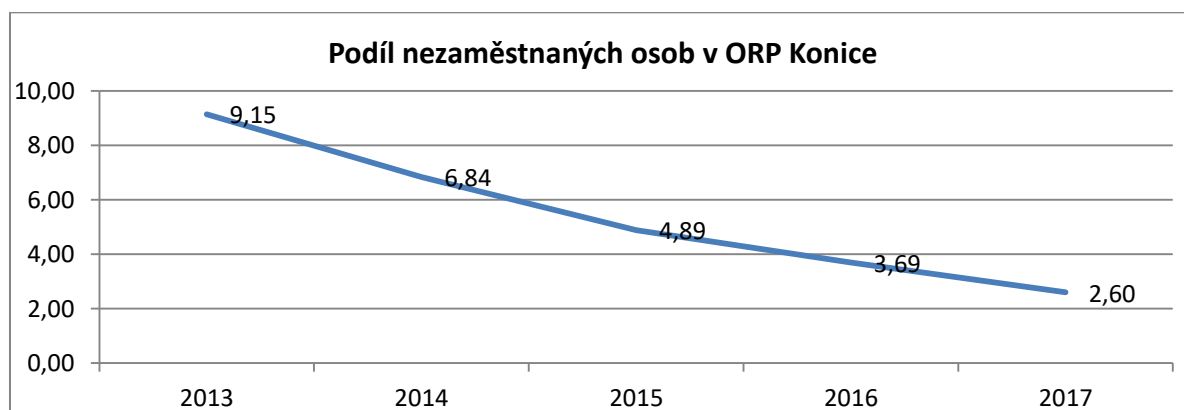
„ženský v Moděvě dostanou tak 13 tisíc hrubýho, mužský v Kovu taky tak nějak, jestli dají dohromady průměrně 25 tisíc měsíčně... z toho nic nenašetří!“

Vzhledem k hospodářskému zaměření oblasti (zemědělství, lesnictví atd.) je třeba také vnímat, že na výsledném počtu aktuálně nezaměstnaných se podílí také nabídka sezónní práce (především tedy v kategoriích osob registrovaných na ÚP do a nad 6 měsíců). I v tomto případě se region Konicko zařadil mezi strukturálně postižené regiony, zaměstnávající více než pětinašobek obyvatel průměru ČR v zemědělském sektoru (zdroj: Analýza území Olomouckého kraje s výraznými rozdíly v socio-ekonomickém vývoji 2010).

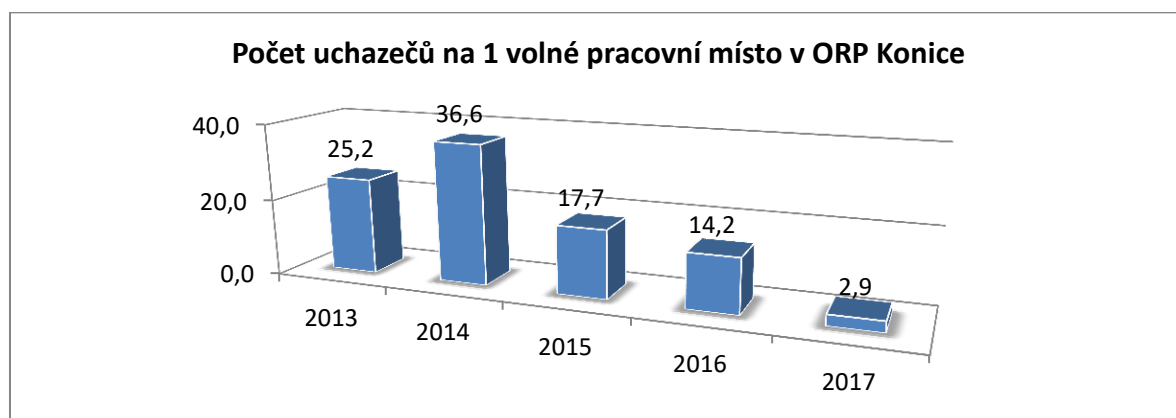
Setrvale nízké hodnoty nezaměstnanosti tak jsou podle stejného zdroje jediným důvodem, proč nebyl region Konicko zařazen mezi strukturálně postižené regiony s odpovídající mírou podpory.

V dlouhodobějším horizontu zobrazuje setrvale klesající vývoj nezaměstnanosti graf 8, společně s počtem UoZ připadajících na 1 volné pracovní místo (graf 9).

Graf 9 Vývoj nezaměstnanosti v ORP Konice od roku 2013 (zdroj: ČSÚ)



Graf 10 Počet uchazečů na 1 volné pracovní místo v ORP Konice (zdroj: ČSÚ)



Do obce Konice jsou soustředěny především obory lehkého průmyslu. Jmenovat lze například společnosti KOVO (váhy a čerpadla), DAPAS (obalové materiály), ISK (vestavěné sauny), MRŇKA a.s. (okna), dále pak textilní společnost MODĚVA (pánská a dámská konfekce) a třetí největší dřevozpracující závod Javořice a.s. (Ptení). Převažují podniky bez zaměstnanců a mikropodniky (do 9 zaměstnanců), v regionu se nenachází žádný velký zaměstnavatel (viz tabulka 7). Část obyvatel nachází své pracovní uplatnění v Prostějově, Litovli či Olomouci. Rozvoj průmyslu je limitován horší dopravní dostupností (železniční i silniční). Na prohlubování této situace se dále podílí již zmíněná migrace mladých osob z obce Konice.

Tabulka 7 Velikost podniků v Konici dle počtu zaměstnanců (zdroj: ČSÚ)

	2011	2012	2013	2014	2015	2016	2017
bez zaměstnanců	703	697	674	722	691	663	661
1–9 zaměstnanci (mikropodniky)	144	136	137	140	156	159	144
10–49 zaměstnanci (malé podniky)	29	35	37	38	40	34	34
50–249 zaměstnanci (střední podniky)	10	9	8	8	13	11	9

Sociální služby a zdraví

Konicko je skrze svůj charakter a demografickou skladbu obyvatel definováno vývojem věkové skladby obyvatel, která se znatelně vychyluje směrem ke starším věkovým kohortám (stěhování seniorů na penzi, návrat „domů“ na vesnici...), koncentrací DPS a dalších ambulantních a pobytových zařízení pro seniory v Konici a okolí (viz mapa 1) – DPS Jesenec, Ludmírov a Bohuslavice, v Konici pak další služby²⁴ a v neposlední řadě i migrace mladších ročníků na školy a posléze i za prací do blízkých center. Zaměření sociálních služeb se tak nutně orientuje na starší ročníky a jejich potřeby. Osamělí senioři představují především na menších obcích pojmenovaný problém. Dominantním poskytovatelem sociálních služeb podle zákona č. 108/2006 Sb. Je Charity Konice, která poskytuje především pečovatelskou a ošetrovatelskou (terénní i ambulantní) službu, provozuje Dům pokojného stáří v Bohuslavicích (pobytová služba) a dále zaštiťuje Mateřské centrum Srdíčko (viz dále). Kromě toho koordinuje humanitární pomoc a Střednědobé plánování rozvoje sociálních služeb na Konicku. Dále zde poskytují svoje služby terénní sociální pracovníci Člověka v Tísni (soustředící se především na dluhovou problematiku), sociálně aktivizační služba (SAS) pro rodiny s dětmi poskytovatele SOS KOMPAS (SOS vesničky z.s.) řešící rodiny v krizi a s klienty majícími problém v bydlení pracují Podané ruce z.s. – zde se však nejedná o sociální službu podléhající zákonu o sociálních službách č.108/2006 Sb., ale o projektovou aktivitu financovanou z Evropského sociálního fondu – Operačního programu zaměstnanost. Za dalšími službami je nutné dojíždět do Prostějova, nebo Olomouce.

Jak bylo již zmíněno výše, v rozhovorech se opakovaně tématizovala vzrůstající přítomnost (osamělých) seniorů na vesnici, kteří jsou ve větší míře závislí na sousedské pomoci, či asistenci sociální služby nabízející terénní pečovatelskou službu. Poptávku saturuje Charita Konice, ale podle vyjádření pracovnice Charity kapacita ani frekvence není dostačující. Počet osob – potenciálních klientů v seniorském věku přítomných v regionu nelze s určitostí odhadnout, ale jistou představu může poskytnout přehled počtu vyplacených dávek příspěvku na péči podle věkových kategorií, jak jej shrnuje tabulka 9 a graf 11. Srovnání poskytne situace ve zbytku ČR, kde byl podíl vyplacených příspěvků na péči příjemcům v seniorském věku v roce 2015 cca 60 % (zdroj: ČSÚ²⁵), zatímco na Konicku to bylo bezmála 80 % a tato hodnota zůstávala i v roce 2017(zdroj: ÚP).

Tabulka 12 Počet příjemců příspěvku na péči ve věku 65 a více let (ZTP I.-IV.) (zdroj: ÚP)

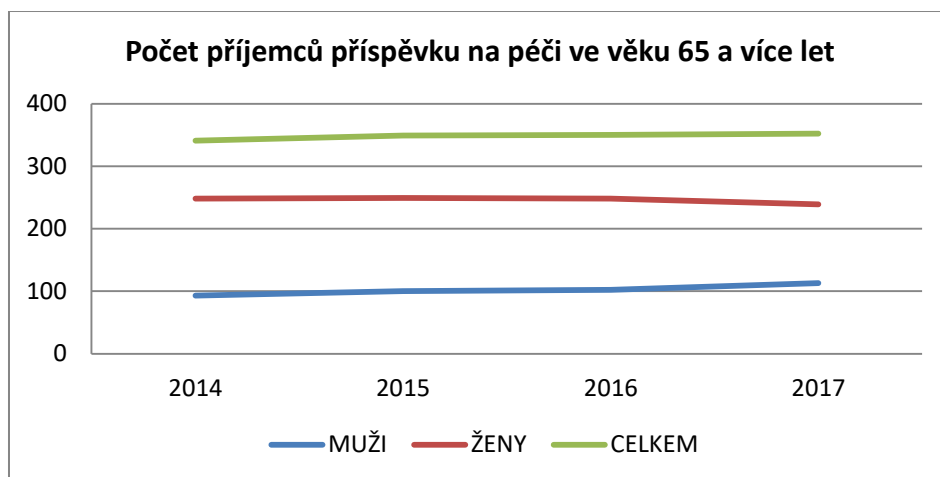
	2014	2015	2016	2017
Muži 65+	93	100	102	113
Ženy 65+	248	249	248	239

²⁴ Osobní asistence, pečovatelská služba, raná péče, SAS pro rodiny s dětmi, SAS pro seniory a osoby se zdravotním postižením, sociální rehabilitace a terénní programy

²⁵ <http://www.statistikaamy.cz/2017/04/kazdy-osmy-starsi-65-let-pobira-prispevek-na-peci/>

CELKEM	341	349	350	352
--------	-----	-----	-----	-----

Graf 11 Počet příjemců příspěvku na péči ve věku 65 a více let (ZTP I.-IV.) (zdroj: ÚP)



Vedle příjemců dávky příspěvek na péči je podle ÚP i „relativně hodně“ osob s duševním onemocněním. Mezi nimi je pak řada osob v produktivním věku (což platí i pro osoby se zdravotním hendikepem), pro které však není přítomná využitelná nabídka prointegračních aktivit (například zaměstnání).²⁶

Služby sociální prevence dále poskytuje Středisko rané péče Olomouc - občanské sdružení se sídlem v Olomouci, které na Konicku působí v rámci terénní služby. Cílovou skupinou jsou rodiny s dětmi s postižením do 7 let věku dítěte. Službu sociálně aktivizační služby pro rodiny s dětmi zajišťuje Fond ohrožených dětí Prostějov - občanské sdružení se sídlem v Prostějově, na Konicku působí v rámci terénní služby.

I v kontextu zdraví je Konice spádovou obcí pro celý region – je zde soustředěno 9 detašovaných pracovišť základní zdravotní (ambulantní) péče (praktický lékař, pediatr, gynekolog, stomatolog). Další lékaři základní sítě jsou dostupné i v okolních obcích (Horní Štěpánov, Brodek u Konice, Bohuslavice). V Konici se dále nachází i několik ordinací lékařů – specialistů, ovšem poptávka je vyšší a lidé jsou v specifických případech odkázáni na specializovanou péči ve větších centrech (Litovel, Prostějov, Olomouc). Zvláštní téma představují v kontextu stárnutí populace potřeby seniorů, kterých v Konici i okolních obcích přibývá – jde především o témata mobility (dostupnosti péče), specializované péče, rehabilitace a udržování kompetencí k samostatnému životu. V Konici také sídlí výjezdová základna Zdravotnické záchranné služby Olomouckého kraje, poskytující akutní pomoc. V realizovaných rozhovorech nikdo téma zdraví a dostupnosti netématizoval, protože se domníváme, že je situace vyvážená.

Následuje představení perspektiv hlavních poskytovatelů služeb v kontextu zaměření a specifikace komunitní péče zaznamenaných během pomoci polostrukturovaných rozhovorů v rámci terénního výzkumu.

²⁶ Jediné družstvo invalidů v Lipové podle ÚP nabízí otevřenou pozici

Člověk v tísní

Terénní program Člověka v tísní představuje hlavní službu zaměřenou na řešení dluhové problematiky v regionu. Zázemí organizace, pobočky v Olomouci i Prostějově a spolupráce s Olomouckým krajem na celoplošném monitoringu, realizovaném tzv. mobilním týmem, jí zároveň propůjčuje status silného lokálního experta na problematiku sociálním vyloučením ohrožených a zasažených osob. Z jejich zkušenosti se v regionu pohybují sociálním vyloučením ohrožené osoby a rodiny, které migrují v důsledku vystěhování kolonie Sv. Anny (2001-2002)²⁷ a vzdálenějších míst, například ze Slovenska. V těchto případech jde zejména o Romy, jejichž ambice setrvat v regionu není jistá a tím pádem nelze předpokládat, že tyto lidé budou chtít/mít možnost navazovat trvalejší vazby a více se tak integrovat do místní komunity. Podle člena mobilního týmu, který se mapování na Konicku účastnil, lze důvodně předpokládat, že část těchto lidí setrvává v regionu pouze přechodně, případně se častěji stěhují v rámci širšího území a tím pádem cíleně setrvávají mimo většinovou společnost. Zároveň potvrdil, že statistické povědomí o počtu těchto osob založený na datech z Úřadu práce je podhodnocený, neboť v některých obcích (např. ve Stražisku) je cca pouze 1/3 registrována na ÚP v Konici a zbytek dojíždí do Prostějova. Jako zásadní témata byly definovány oblasti bydlení a celkové stárnutí populace, společně s různou mírou absence společenské angažovanosti a podpory (specificky v případě seniorů). V bydlení bylo ve zprávě mobilního týmu popsáno podezření na bytovou lichvu – předražené nájemné v substandardních nemovitostech neodpovídající místně obvyklým cenám (více v kapitole Bydlení). Celkové strukturální postižení regionu (jak je popsáno v kapitole Sociální vyloučení a Zaměstnanost) specificky dopadá na stárnoucí (a rostoucí) populaci v regionu. Na menších obcích do jisté míry saturuje přítomné potřeby seniorů fungující sousedská výpomoc, situace však, především v delším horizontu, není udržitelná a kapacity služeb poskytovaných Charitou Konice (především v rámci pečovatelské služby) nepokrývají celou škálu poptávky²⁸. Jak pracovník Člověka v tísní shrnul situaci v kontextu komunitní činnosti, „aktivní lidé stárnou a mladí nemají zájem“.²⁹

Podané ruce

Jak již bylo zmíněno, program společnosti Podané ruce z.s. s názvem „Podané ruce na cestě k udržitelnému bydlení“ není v současnosti registrovanou sociální službou podle zákona č. 108/2006 Sb., přesto jej zde uvádíme, neboť reaguje na potřeby osob žijících v tomto regionu³⁰ a je na ně odkazováno sociálními pracovníky odboru sociálních věcí. Nabízejí odborné poradenství, podporu v bydlení (procesu jeho hledání), ale i komplexnější podporu v řešení souvisejících oblastí zaměstnání, zadlužení atd. Při popisu místní situace se shodují s ostatními aktéry v pojmenování obecného nedostatku (dostupného) bydlení, přičemž největší poptávku zaznamenávají po rodinných domech. Shoda panuje i u ohrožené skupiny seniorů, kteří často řeší potřebu stěhování do udržitelnějšího bydlení a dále centrálnosti problematiky zadluženosti, specificky pak dluhů u obce:

²⁷ Viz např. https://www.idnes.cz/zpravy/domaci/prostejov-vystehoval-romske-ghetto-do-okoli-tam-ted-resi-problemy.A110901_1644495_olomouc-zpravy_stk

²⁸ Například ve Střednědobém plánu rozvoje sociálních služeb Konicka 2013-2016 je jako nedostatek pojmenován nedostatek návazných a odlehčovacích služeb, kapacitní navýšení denního stacionáře či zřízení domova se zvláštním režimem pro osoby s Alzheimerovou chorobou a různými typy demencí.

²⁹ V minulosti byl v Konici aktivní Svaz žen či Svaz postižených civilizačními chorobami, který sdružuje podle materiálu MAS Haná až 70 členů. V současnosti však již činnost nevyvíjí.

³⁰ V době výzkumu registrovali pracovníci cca 5 klientů z Konicka.

„Rodina z Nové Vsi, kde bydlí v podnájmu v 1/2 domu s jinou rodinou, v nevhodné bydlení, – muž je bez občanského průkazu, mají dluhy u města.. to je velmi problematické jim něco nabídnout. Dluhy jsou plošné téma – takovým klientům zbývá jen ubytovna.“

Jako potřebu vnímají plošného zmapování a analýzy situace a nabídky trhu, která by předcházela zpracování koncepce bydlení zahrnující širší region, protože situace na menších obcích může být podle Podaných rukou ještě horší, než je patrné v Konici.

Zadlužení

Na území obce Konice bylo konci roku 2017 registrováno 773 exekucí týkajících se 156 osob. Významným aspektem je situace v celém ORP, pro kterou jsou Konice spádovým centrem. Z tabulky 8 je patrný rozdíl v situaci v Konici a v celém ORP, kde je například dvojnásobný podíl seniorů nad 65 let v exekuci (v obci Suchdol je tento podíl až 20 %). Problémem jsou navíc kumulované exekuce - je zde vyšší podíl osob se 3 - 9 registrovanými exekucemi (39 %), než těmi s jedinou exekucí (33 %), což má opět v obcích ORP rozdílnou dynamiku – např. v Rakové u Konice tvoří podíl osob se 3-9 exekucemi celých 57 %. Ve vztahu k sociálním službám je právě oblast dluhového poradenství zmiňována jako prioritní (viz předchozí kapitola).

Tabulka 13 Podíl osob v exekuci v obci a ORP Konice 2017 (zdroj: mapaexekuci.cz)

	Konice	Konice ORP	Celá ČR
Počet osob v exekuci	156	508	863 tis.
Podíl osob v exekuci	6,51 %	5,43 %	9,7 %
Počet exekucí	773	2583	4,67 mil.
Průměrný počet exekucí na osobu	5	5,1	5,4
Průměrná jistina na osobu	259 431 Kč	266 321 Kč	277 000 Kč
Meziroční změna počtu osob v exekuci	+ 4,0 %	- 0,4 %	+ 0,4 %
Podíl (počet) seniorů 65+ v exekuci	4 % (7)	8 % (42)	7 % (61 tis.)
podíl (počet) osob s jednou exekucí	33 % (51)	26 % (132)	31 % (270 tis.)
podíl (počet) osob se 2 exekucemi	13 % (21)	14 % (70)	12 % (100 tis.)
podíl (počet) osob se 3 - 9 exekucemi	39 % (61)	46 % (235)	40 % (342 tis.)
podíl (počet) osob s 10 - 29 exekucemi	13 % (21)	14 % (69)	17 % (151 tis.)
podíl (počet) osob s 30 a více exekucemi	1 % (2)	0 % (2)	

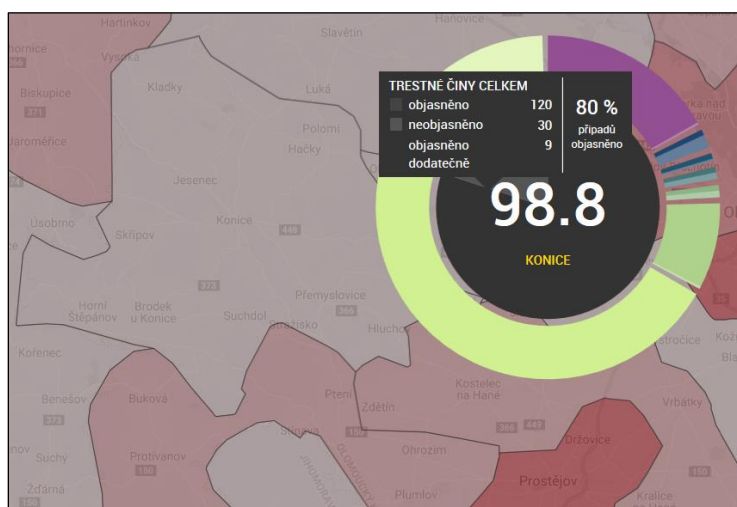
Dosud probíhalo dluhové poradenství jako složka terénní sociální práce, kterou zajišťuje Člověk v Tísni, případně byli klienti ostatních služeb (např. SOS Kompas, terénní pracovníci odboru sociálních věcí města Konice) odkazováni na profesionální poradenství v Prostějově, nebo v Olomouci – vzdálenost zde však může představovat reálnou bariéru vedoucí

k neřešení situace. Tomu odpovídá i statistika případů osobního oddlužení, které v letech 2016 -2019 eviduje „pouhých“ 49 případů (zdroj: Insolvenční rejstřík).

Bezpečnost

Otázka bezpečnosti a pocitu bezpečí v Konici se v rozhovorech s respondenty netématizovala, což vede k závěru, že je město poměrně bezpečné a kriminalita zde není velký problém. Tomu odpovídá jak statistika dat z Policejního prezidia zveřejňovaná portálem mapakriminality.cz, která pro obvodní oddělení Konice uvádí v období únor 2018- únor 2019 index kriminality³¹ 98,8 (150 trestných činů celkem). To umísťuje Konici na 390 pozici v celkově 522 OO PČR, kde první zaznamenává nejvíce kriminality.

Obrázek 7 Mapa kriminality OO PČR Konice (zdroj: mapakriminality.cz)



Tabulka 8 Přehled statistiky trestných činů 02.2018 - 02. 2019 (zdroj: mapakriminality.cz)

Trestný čin	Objasněno v %	počet
Fyzický útok	100	27
Ohrožení pod vlivem návykové látky	100	13
Krádež vloupáním	33	4
Výroba, držení a distribuce drog	50	4
Krádež věcí z automobilu	50	2
Krádež motorového vozidla	100	1
Zbývající činy ³²	72	112

V rozhovoru s Městskou policií nevyplynuly žádné specifické problémy, ani cílové skupiny, na které by se strážníci zaměřovali. Jako nejproblematictější uvedli skupinu mládeže zhruba od 13 let a starších, kteří experimentují s návykovými látkami (hlavně cigarety, alkohol a marihuana) ve veřejném prostoru, což potvrdili i další respondenti z řad veřejnosti. Jak strážníci uvedli, nemusejí však nutně být z Konice, ale i z širšího okolí. Problémy s bezdomovci neřeší často, jde podle nich především o jednotlivé případy osob, které častěji přespávají po známých a příbuzných.

³¹ počet zjištěných skutků za zvolené období, přepočtený na 10 000 obyvatel

³² V této kategorii bylo v Konici zaznamenáno např. sprejerství, nedovolená výroba a držení psychotropních látek a jedů pro jiného, překupnictví a přechovávači – podílnictví, nedovolené ozbrojování, ale i zanedbávání výživného, nebo hospodářská kriminalita, podvod apod.

Komunitní práce v Konici

Na základě rozhovorů s představiteli relevantních institucí aktivních ve veřejném prostoru města, ať už spojených se samosprávou (příspěvkové organizace města), nebo soukromých subjektů (zájmové spolky), vyvstalo několik opakujících se témat, která pak rezonovala i ve výpovědích dalších respondentů výzkumu, ve výsledcích dotazníkových šetření, nebo v již zpracovaných materiálech obce, regionu či kraje. Jako riziko byl opakovaně pojmenován chybějící lidský kapitál, tedy lidé schopní a ochotní se angažovat v přípravě a vedení aktivit pro veřejnost. Často je to spojované s migrací mladších generací, dominancí mobilních technologií a stárnutím generace zvyklé se sdružovat a aktivně trávit čas ve společnosti. Na jejich činnost podle respondentů příliš často nikdo nenavazuje, dospělí tráví většinu času v práci a jinými povinnostmi a ve volném čase mají pramálo elánu dělat něco pro veřejnost – jedna výpověď to shrnula do věty: „tady je perspektivní sport, ale jinak je veřejnost ráda, že si dá po práci nohy nahoru“. Samozřejmě to neplatí absolutně, avšak řada konických spolků toto zhodnocení potvrzuje. Zazněla potřeba aktivit pro cílovou skupinu dětí a mládeže, pro které není dostupná dostatečná nabídka (jde spíše o mladší děti cca 7 – 12 let). Na mladší věkovou skupinu cílí MC Srdíčko (společně s rodiči a seniory), zatímco naopak starší už mají tolik pravidelných aktivit a učení ve škole, častěji dojíždějí do vzdálenějších škol (Prostějov), nebo jsou rovnou přes týden ubytovaní na internátu, takže prakticky nemají příležitost trávit v Konici volný čas. Především na veřejné kulturní akce chodí podle realizátorů relativně stabilní okruh lidí, propagovat je mezi více lidí se však nedaří. Komunitní centrum je tak vnímáno jako příležitost pro všechny subjekty, stejně jako pro veřejnost, jak povzbudit zájem a podílet se na uspokojení vlastní poptávky po tom, co ve městě chybí. Jako ideál shrnula jedna z respondentek charakter budoucího centra jako místa, „kam se půjdu podívat, když je ošklivě, co se tam dnes děje“.

Rozhovory s příjemci dávek HN

V rámci výzkumu byly s pomocí pracovníků sociálního odboru realizovány rozhovory s 10 příjemci dávek hmotné nouze (cca 1/3 všech příjemců). Ve 100 % šlo o ženy, ze 40 % starající se o nezaopatřené děti, často v domácnosti, kde pracoval muž. V 80 % šlo o majoritní občany Konice (ve zbylých 20 % šlo o Romy), z nichž cca 35 % bydlela na ubytovně. Část respondentek byla čerstvě přistěhovaná (např. z Přemyslovic – původně ze Slovenska) a buďto se ještě nestihly zorientovat a seznámit se s místním prostředím, nebo přímo deklarovaly, že nic nepotřebují a nepostrádají.

Na otázku po konkrétních aktivitách, které by ocenily (využily) v komunitním centru, se opakovaly návrhy společného vaření a pečení (mezigenerační, tematické, s cílem ušetřit), ruční prací (háčkování, vyšívání, pletení), nezřídka i s deklarovanou možností se aktivně zapojit do organizace a vedení kurzu. Často se také objevovala poptávka po aktivitách pro děti a mládež, daná plnou kapacitou ZUŠ, chybějícími dětskými hřišti, vnímanou nedostatečnou nabídkou volnočasových aktivit v rámci školy či nejistotou ohledně možnosti využívat školní sportovní zázemí. Věková skupina mládeže prý také chybí v jednom z nejaktivnějších konických spolků – Sdružení dobrovolných hasičů. Téma dětí a mládeže rámovalo pocit závislosti na digitálních technologiích a on-line sociálních sítích. Pro dospělé padl návrh na poradnu či osvětovou činnost informující o alkoholové závislosti, která podle jedné respondentky představuje pro řadu lidí problém³³. Z pozice osob ohrožených sociálním vyloučením, kdy jsou často jedním ze symptomů zdravotní omezení a limitovaná pracovní

³³ Tento názor zazněl v dotazníkovém šetření na setkání veřejnosti s vedením obce

schopnost, zazněla poptávka po asistenci s hledáním uplatnění, a praktické podpoře (např. rehabilitačním cvičením). Senioři by pak ocenili kurzy PC gramotnosti a nových médií a filmový klub – podle jedné respondentky pak „cokoliv, protože na výběr tu stejně moc není. I když už se něco děje, chybí povědomí a propagace“.

Mateřské centrum Srdíčko

O mateřském centru Srdíčko hovořili z různých stran jako o jediném komunitním prostoru ve městě. Kromě aktivit pro matky (rodiče) s dětmi zapojuje do své činnosti i seniory a vytváří tak mezigenerační komunitní, vzdělávací, informační, poradenské a volnočasové centrum v jednom prostoru. Jako potenciálně nejpotřebnější cílovou skupinou komunitního centra by z jejich pohledu byly osoby pečující o své blízké (často pak o seniory) a senioři samotní, žijící v okolních vesnicích, mající často problémy s mobilitou a dostupností. Obdobné problémy (dostupnost, mobilita, reálná dojezdnost) se podle jejich zkušenosti týkají i mládeže, rodičů samoživitelů (většinou matek) z širšího regionu. Registrují nárůst sociálně vyloučených domácností, který byť nedosahuje v absolutních číslech vysokých počtů (cca 6 případů), stále však představuje mezi lety 2016 – 2019 nárůst o 500 %. Přehled a (převážně neformální) kontakt s těmito (a dalšími) rodinami udržují skrze pořádané aktivity, jichž se rodiče s dětmi účastní. Často jde o rodiče samoživitele (ve většině se jedná o matky) a stejně tak jsou častěji z širšího regionu Konicka, než přímo z Konice, což pro ně nezřídka představuje výzvu z hlediska dojezdnosti. Centrum samotné neposkytuje žádné odborné poradenství, ale v případě potřeby informují a odkazují svoje klienty na relevantní subjekty a poskytovatele služeb- SAS a rodinné/krizové poradenství (Kompas), bydlení (Podané Ruce) a dluhy a exekuce (Člověk v Tísni). Zadlužení se jeví jako specifické téma mezi seniory, a to i v pečovatelských domech a dalších pobytových službách. Senioři jsou pravidelnými návštěvníky MC a aktuálně pravděpodobně jediným místem, kde se v Konici část seniorů pravidelně setkává. Dospělá populace bývá natolik vytěžována zaměstnáním, že nemá na volnočasové aktivity příliš prostoru, což reflektuje nedostatek aktivit pro tuto cílovou skupinu, která nachází více příležitostí ve větších centrech. Část mládeže se z jejich zkušenosti má zájem angažovat v dobrovolných aktivitách, které mají odezvu, avšak chybí pro ně zastřešení – koordinace.

Shrnutí a doporučení

Sociální vyloučení má na Konicku specifickou podobu, výrazně formovanou dopady strukturálního postižení regionu. Nízko hodnocená legální práce nemotivující nezaměstnané práci hledat a často vedoucí k příjmové chudobě pracujících domácností; absurdně dlouhé dojezdové časy do hlavních center, které zakládají nutnost vlastnit auto; nedostačující nabídka dostupných nemovitostí k pronájmu, včetně obecních bytů města Konice, vytvářející prostor pro bytovou lichvu a migraci osob ohrožených sociálním vyloučením; nepřítomnost vyšších stupňů vzdělání (především středních škol a odborných učilišť) podporujících odliv mladých generací za vzděláním a prací, zvyšující se podíl poproduktivní skupiny obyvatel a specifické výzvy, které tento vývoj bude představovat; periferní poloha komplikující dostupnost specializovaných služeb, ale i prodražující základní zboží a potraviny, přičemž blízkost vybavených regionálních center vytváří z těchto oblastí něco jako obytná předměstí - to není zdaleka vyčerpávající výčet témat, které rámuji diskusi o sociálních problémech, se kterými se obyvatelé Konice mohou potýkat.

Záměr obce směrem k podpoře, posílení a aktivizaci komunity je zjevně pozitivní. Vzhledem k dlouhodobým procesům ovlivňujícím region je prozíravé nespoléhat na podporu shora, ale usilovat o budování vnitřních kapacit a mechanismů, které budou mít potenciál řešit problémy budoucího vývoje. Posilování vnitřních společenských a susedských vazeb, objevování a kultivování kapacit a kreativity přítomných mezi lidmi, poskytnutí prostoru marginalizovaným a minoritním skupinám obyvatel a jejich zájmům, možnost preventivního předcházení socio-patologickým jevům, stejně jako posílení identity města a zvýšení jeho atraktivity pro obyvatele – to vše je zdaleka ne úplný výčet kladů, které může úspěšný provoz komunitního centra pozitivně ovlivnit. Nemluvě o poskytnutí prostoru potřebným sociálním službám, nebo příležitosti pro zavedené a fungující místní spolky využít zázemí zařízení pro svoje potřeby. Je vhodné mít na paměti několik málo rámcových témat, která se ukázala během výzkumného šetření jako důležitá a která mají potenciálně vliv na efektivitu a dopad takového zařízení na místní společnost – jde jak o artikulovanou poptávku některých skupin obyvatel (např. seniorky – jóga), tak o opakující se poptávku jednotlivců napříč společností (např. vybavená zvuková zkušebna, nebo filmový klub).

Projevy sociálního vyloučení nejsou tak palčivé, jako v jiných regionech Olomouckého kraje a republiky, ovšem je na místě, že samospráva přistupuje k této problematice s vizí a dlouhodobou perspektivou, ve které je třeba počítat s prohlubováním trendů, které zde byly popsány.

Doporučení v kontextu komunitní práce

V následujícím doporučení tedy vyzdvihujeme několik témat, které by měly zůstat v

- Pracovat s celou společností - vyloučení/vyloučením ohrožení lidé nejsou na Konicku nijak výrazně koncentrováni – na druhou stranu započítáme-li i další skupiny, které statisticky častěji čelí sociálnímu vyloučení - osamělé seniory v obcích, děti z dětského domova, lidi ohrožené kumulovanými exekucemi atd., když navíc budeme počítat i s lidmi patřícími mezi společně posuzované osoby, okruh osob zasažených situací sociálního vyloučení se zvětší.
- Zohledňovat zásadu integračního (inkluzivního) principu ve všech aktivitách pořádaných v rámci KC – aktivně posilovat a podporovat angažovanost všech skupin obyvatel při návštěvě a participaci na aktivitách centra.
- Aktivně, koncepčně a kontinuálně podporovat informovanost, integraci a participaci cílové skupiny sociálním vyloučením ohrožených osob do procesu plánování a realizace aktivit v komunitním centru. Zapojení této cílové skupiny do těchto procesů je klíčové pro zmírnění sociálního vyloučení. Stejně tak je klíčové flexibilně přizpůsobovat nástroje komunikace, informační kanály (oslovování), způsoby aktivizace atd. možnostem a podmínkám cílové skupiny.
- Zachovat nízkoprahový charakter pořádaných aktivit a umožnit tak zapojení co nejširšímu spektru osob. Důsledně dodržovat toto pravidlo předcházející segmentaci a segregaci uživatelů centra (podle pravidla „tam chodí oni a tady chodíme my“)
- Propojit co nejvíce stávajících aktivních subjektů (spolků, sdružení, jiných skupin, ale i institucí, jako je škola, knihovna, dětský domov, nebo městské kulturní centrum) a přizvat je k podílu na pořádaných aktivitách. Poskytnout prostor jak etablovaným subjektům pro vlastní aktivity, tak s nimi pracovat na přípravě akcí pro širší veřejnost (v Konici jde jak o zájmové spolky, SDH, tak například i katolickou farnost).
- Aktivně a pravidelně propagovat a komunikovat záměry, plány, i jednotlivé konkrétní aktivity směrem k veřejnosti v širším regionu (minimálně v obcích ORP Konice). Zapojit v jednotlivých krocích do plánování veřejnost s cílem převzetí dílu odpovědnosti za podobu náplně aktivit centra.
- Nastavit si evaluační mechanismy sledování úspěšnosti (postupu) práce s komunitou – například monitoring participace specifických cílových skupin, vyhodnocování jejich situace (řeší-li nějaké konkrétní problémy) v návaznosti na aktivity komunitního centra a podobně. Specifickým tématem jsou v tomto kontextu obyvatelé okolních spádových obcí ORP, kteří mají ztíženou možnost využití komunitního centra.

Seznam obrázků

Obrázek 1 poloha ORP Konice v rámci Olomouckého kraje	3
Obrázek 2 Obce ORP Konice a Mikroregionu Konicko (zdroj: SMOČR)	3
Obrázek 3 lokalizační kvocient společně posuzovaných osob v ZSJ ORP Konice (zdroj: Sýkora 2018).....	17
Obrázek 4 Lokality koncentrace společně posuzovaných osob (zdroj: Sýkora 2018).....	18
Obrázek 5 prognóza vzniku lokalit koncentrace v případě nárůstu SPO (zdroj: Sýkora 2018)	18
Obrázek 6 Souhrnná typologie zobrazující vhodnost ZSJ pro budování sociálního bydlení (zdroj: Sýkora 2018)	19
Obrázek 7 Mapa kriminality OO PČR Konice (zdroj: mapakriminality.cz).....	28

Seznam grafů

Graf 1 Prognóza populačního vývoje na základě dat ČSÚ (zdroj: Analýza vybraných prostorových aspektů veřejné správy a zlepšení dostupnosti jejích služeb 2018)	5
Graf 2 Vývoj počtu obyvatel na území obce Konice (zdroj: ČSÚ)	5
Graf 3 Změna počtu obyvatel 2006 -2017 v obcích ORP Konice (zdroj: ČSÚ).....	6
Graf 4 Průměrný věk obyvatelstva na území obce Konice 2008-2017 (zdroj: ČSÚ).....	6
Graf 5 Změna počtu obyvatel ve věkové skupině 0-14 let (2006-2017); (zdroj: ČSÚ)	7
Graf 6 Změna počtu obyvatel ve věkové skupině 15-64 let (2006-2017); (zdroj: ČSÚ)	7
Graf 7 Změna počtu obyvatel ve věkové skupině 65+ let (2006-2017); (zdroj: ČSÚ)	8
Graf 8 Vývoj nezaměstnanosti v ORP Konice od roku 2013 (zdroj: ČSÚ).....	22
Graf 9 Počet uchazečů na 1 volné pracovní místo v ORP Konice (zdroj: ČSÚ)	22
Graf 10 Dokončené byty 2006-2017 v ORP Konice (zdroj: ČSÚ)	14
Graf 11 Počet příjemců příspěvku na péči ve věku 65 a více let (ZTP I.-IV.) (zdroj: ÚP).....	25
Graf 12 Přehled motivací návštěvníků k účasti na debatě	37
Graf 13 Respondenti podle motivace k debatě a pohlaví.....	38
Graf 14 Motivace k účasti na debatě podle věku a zájmu	39
Graf 15 Jsou obyvatelé vaší obce alespoň v základních rysech seznámeni s možnostmi využití dokončovaného komunitního centra v Konici?.....	42
Graf 16 Jaká skupina obyvatel vaší obce by z Vašeho pohledu mohla nejvíce využívat komunitní centrum – na koho by mohly být tamní aktivity nejvíce zacíleny?	42

Seznam tabulek

Tabulka 1 přehled respondentů výzkumného šetření v Konici	2
Tabulka 2 Základní statistický přehled – počet obyvatel podle věk ových skupin (zdroj: ČSÚ)	4
Tabulka 3 Statistika průměrného počtu osob - příjemců dávek hmotné nouze (zdroj: ÚP).....	9
Tabulka 4 Průměrné dojezdové časy a vzdálenosti hromadnou dopravou z obcí ORP Konice do Olomouce a Prostějova (za hromadnou dopravu je vzat autobus, průměr je vypočítán na základě údajů z IDOS) (zdroj: Integrovaná strategie území MAS Region Haná 2014; upraveno)	10
Tabulka 5 Uchazeči o zaměstnání - stav k 31. 12. 2018 (zdroj: ÚP).....	20
Tabulka 6 Podíl registrovaných nezaměstnaných podle POÚ Olomouckého kraje 2014-2018 (zdroj: ÚP).....	21
Tabulka 7 Velikost podniků v Konici dle počtu zaměstnanců (zdroj: ČSÚ).....	24
Tabulka 14 Přehled statistiky trestných činů 02.2018 - 02. 2019 (zdroj: mapakriminality.cz).	28
Tabulka 11 Poptávka po konkrétních aktivitách podle věku	39
Tabulka 12 Poptávka po konkrétních aktivitách podle pohlaví	40
Tabulka 13 přehled výsledků hlasování pro konkrétní aktivity navržené v rámci facilitace s veřejností. Konkrétní návrhy nejsou vyčerpávající a jde jen o momentálně nejsilnější návrhy konkrétních aktivit z řad veřejnosti.....	41

Zdroje:

Analýza činnosti dobrovolných svazků obcí v území správního obvodu ORP Konice.

Analýza místní sítě služeb a návrh její optimální podoby 2012.

Barteska J. (2012) Studie sídelní struktury Olomouckého kraje: Analytická část, Olomouc: Geocentrum.

Berman Group, RAR SM, (2010) Socio-ekonomická analýza Olomouckého kraje. (1)

Berman Group, RAR SM, (2010) Analýza území Olomouckého kraje s výraznými rozdíly v socio-ekonomickém vývoji. (2)

Brzák a kol. (2016) Integrovaná strategie komunitně vedeného místního rozvoje místní akční skupiny Region Haná pro období 2015 – 2020, Náměšť na Hané.

Český statistický úřad (dostupné z: <http://www.czso.cz>).

GAC spol. s.r.o. (2015) Analýza sociálně vyloučených lokalit v ČR, MPSV (dostupné z: http://www.gac.cz/userfiles/File/nase_prace_vystupy/Analiza_socialne_vyloucenych_lokalit_GAC.pdf).

Hruška L. a kol. (2018) Analýza vybraných prostorových aspektů veřejné správy a zlepšení dostupnosti jejich služeb, Ostrava: Proces, Accendo.

Insolvenční rejstřík (dostupný z: <http://www.isir.justice.cz>)

Klemsová J. (2018) Analýza místní sítě služeb a návrh její optimální podoby, Praha: MPSV.

Mapa exekucí (dostupná z: <http://www.mapaexekuci.cz>)

Mapa kriminality (dostupná z: <http://www.mapakriminality.cz>)

Schmidt, M. H. (1998) An integrated systematic approach to marginal regions: from definition to development policies. (In) Jussila, H., Leimgruber, W., Majoral, R., eds. Perceptions of marginality: theoretical issues and regional perceptions of marginality in geographical space. Aldershot (Ashgate), str. 45-66.

Ševčíková E., Slouková K. (2008) Průměrný plat bere málokdo, Prostějovský deník (dostupné z: https://prostejovsky.denik.cz/zpravy_region/prumerny-plat-prostejovsko-20080401.html)

Šimíková I. (2012) Analýza databáze příjemců dávek hmotné nouze: zhodnocení role nákladů na bydlení a dávek spojených s bydlením ve vztahu k příjemcům dávek hmotné nouze, Praha: VÚPSV, v.v.i.

Šustrová, Jelínková, Řezníček. (2017) Zpráva z monitoringu města a ORP Konice, Olomouc: Člověk v tísni o.p.s.

Strategický plán rozvoje Konice 2015 – 2020.

Strategie území správního obvodu ORP Konice v oblasti předškolní výchovy a základního školství, sociálních služeb, odpadového hospodářství a neziskového sektor na venkově pro období 2015 – 2024.

Sýkora L. (2018) Metodika identifikace lokalit (ne)vhodných pro pořizování sociálního bydlení, Praha: Přf UK, CVRM.

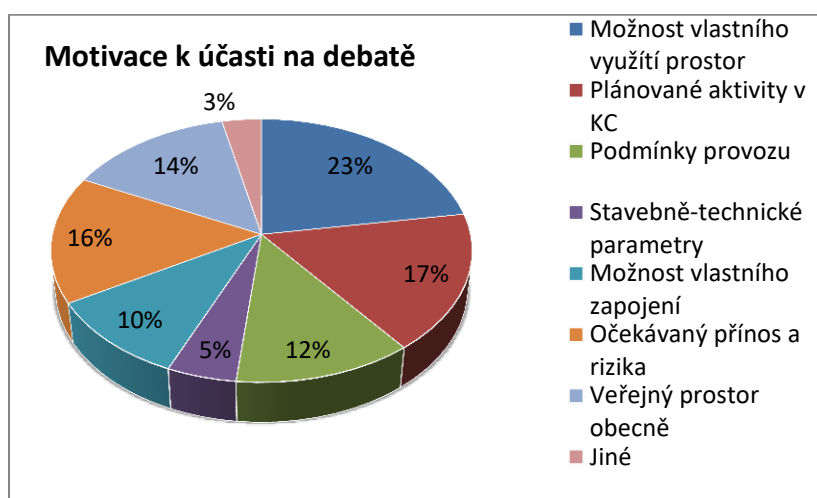
Šverdík, M. (2015) Konický paradox: drsný a chudý kraj s pražskou nezaměstnaností, MF Dnes.

Přílohy

Dotazník účastníkům veřejného setkání

Ve vzorku 57 vyplněných dotazníků převládaly s cca 55 % ženy nad muži a stejně tak i starší ročníky – 52 % účastníků tvořili lidé starší 50 let, zatímco pouze 8 % bylo mladších 30 let. Informace o veřejném setkání se šířily oficiálními kanály města (rozhlas, Zpravodaj, nástěnky), ovšem nejúčinnější bylo pravděpodobně osobní pozvání zajišťované pracovníky sociálního odboru města Konice, čímž lze částečně vysvětlit finální skladbu účastníků. Motivace k účasti na setkání byly poměrně pestré – nejvíce rezonovaly odpovědi „možnost vlastního využití prostor“ a „plánované aktivity v komunitním centru“, následované „očekávanými přínosy a riziky“. Otázka po stavebně-technických parametrech byla společně s jinými možnostmi pro účastníky marginální motivací³⁴, jak shrnuje graf 12.

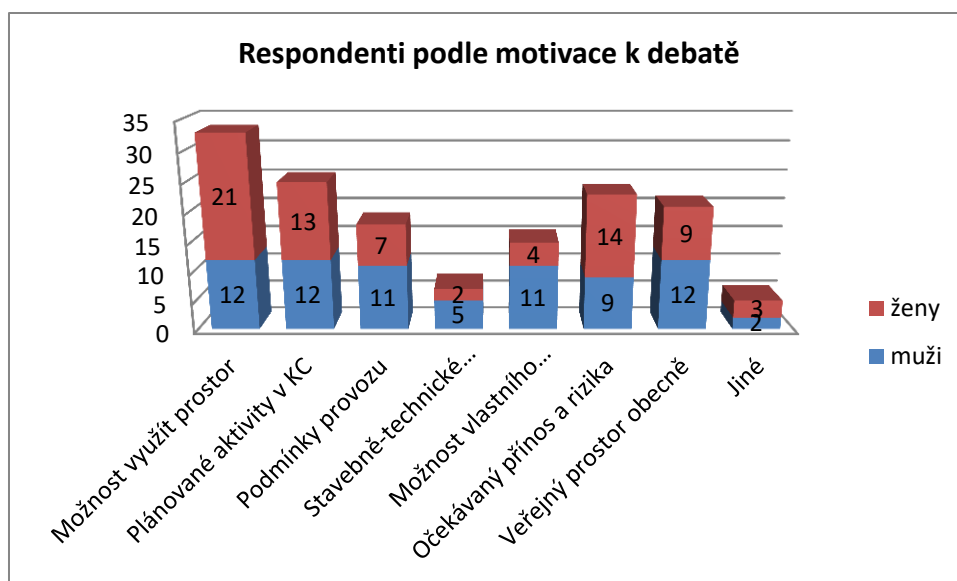
Graf 12 Přehled motivací návštěvníků k účasti na debatě



Protože respondenti mohli zaškrtnout více relevantních odpovědí, lze sledovat preference jednotlivých témat v souvislosti s jejich věkem a pohlavím. Z grafu 13 je patrné, že zatímco muže zajímaly všechny oblasti víceméně stejně (až na dvě možnosti), ženy byly mnohem selektivnější a například konkrétně možnost vlastního zapojení je příliš nezajímala, zatímco možnost využít prostory k vlastním aktivitám dosáhla nejvyšších hodnot, a to bez ohledu na pohlaví.

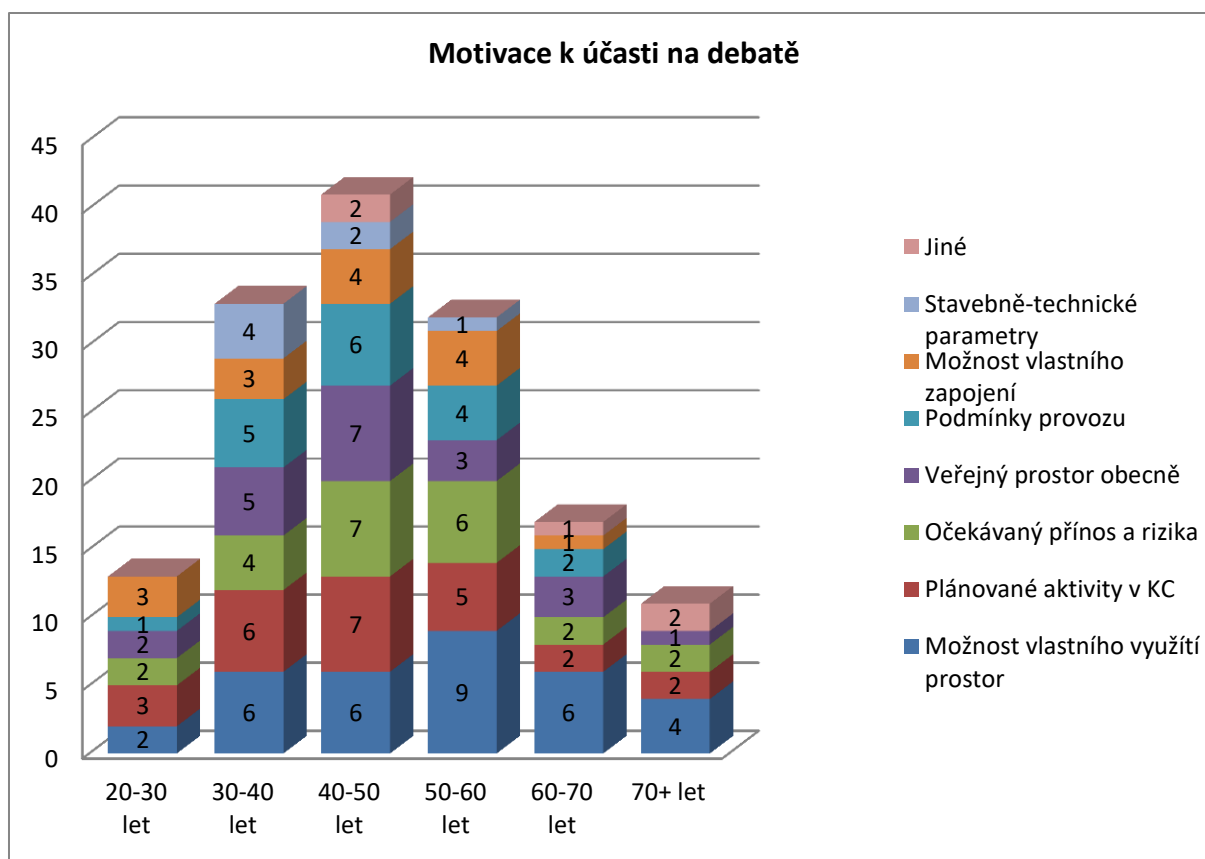
³⁴ Oproti výsledkům ankety proběhlé na webu města Konice, kde na otázku „Jaký druh informací o komunitním centru (budova bývalé sokolovny) by vás zajímala?“ odpověděl druhý největší počet osob „stavebně - technické informace“ - 29x, dále „vybavení komunitního centra (KC)“ - 7x, „účel a využití KC (konkrétní aktivity)“ - 43x a „možnost zapojení do aktivit KC“ - 2x (zdroj: <http://konice.cz/historie-anket/ds-1146/archiv=1>)

Graf 13 Respondenti podle motivace k debatě a pohlaví



Soudě na základě odpovědí strukturovaných podle jednotlivých věkových skupin by šlo říci, že zájmy a motivace účastníků veřejného setkání (potažmo obyvatel Konice) reflektovaly celkovou pestrost odpovědí. Žádná z možností se nevyprofilovala jako dominantní a až na některé výjimky ani žádná nechyběla (kategorie „jiné“, „stavebně-technické parametry“ či „možnost vlastního zapojení“ u nejstarší věkové skupiny). Nejčastěji volenou odpovědí napříč věkovými skupinami byla „možnost vlastního využití prostor“ (mezi 37 – 14 % odpovědí ve všech věkových skupinách), která se navíc stávala dominantní s rostoucím věkem. Druhou nejčastější odpovědí byly „plánované aktivity v KC“ (23 – 12 %), následované „očekávanými riziky a přínosy“ (19 – 12 %) a zájmem o veřejný prostor obecně“ (17 – 9 %). Zbylé odpovědi absentovaly v některé věkové kategorii (minimálně v jedné a maximálně ve třech). Lze tak například konstatovat, že senioři nemají zájem o vlastní zapojení do aktivit KC oproti lidem do 30 let, u kterých jde o podstatné téma (z 23 %).

Graf 14 Motivace k účasti na debatě podle věku a zájmu



Doplňující komentáře poskytly jednak konkrétní poptávku po pojmenovaných aktivitách a využití prostor, zároveň je lze číst perspektivou věku, nebo pohlaví a získat detailnější představu o poptávce.

Tabulka 9 Poptávka po konkrétních aktivitách podle věku

věk	Komentář
20-30	trénování paměti; kreativní dílny; klub deskových her; kurzy tvůrčího psaní; relaxační odpoledne; kino; výbava keramické dílny; plesy a občerstvení; maškarní ples-rozlučka s prázdninami-SDH Konice
30-40	cvičení s dětmi; skautské akce (cca 3x ročně); zvuková aparatura a projekce; sál jako tělocvična; vybavení pro hudební produkci (zkušebna); herna pro děti; kavárna; hudební a taneční aktivity
40-50	Plesy a zábavy; setkávání seniorů; filmový klub; jóga; společenské akce; hlavně SDH Konice a senioři; vybavení kuchyně (pípa); plesy a sportovní akce; rekonstrukce hřiště pro děti u budovy; "filmový klub Duha PV"; taneční pro dospělé; ping-pong (odpoledne-večer); tanec pro jednotlivce; taneční kurzy; pořízení vozidla pro svoz účastníků z okolí; kurzy ping-pongu; kultura; aktivity pro děti (tanec a cvičení); velkoplošná projekce
50-60	jóga; rodinné oslavy; dobrovolnické divadlo; promítání filmů; kurzy studené kuchyně; zdravotní přednášky; stolní hry; logopedie; venkovní zahrada - workout, venkovní posezení; "scéna ve svahu"; společenské akce; taneční kurzy pro dospělé; filmový klub; setkávání seniorů; cvičení; rukodělné práce; filmový klub; jóga; filmový klub; jóga; vystoupení dětí z MŠ; anonymní alkoholici v rámci zdravého města Konice

60-70	zábavy; koncerty; sport; stolní tenis; cvičení; taneční kurzy; kreslení; venkovní workout (KČT); výtvarná činnost (spolupráce s Polytechnickou školou Olomouc); jóga; jóga; možnost vlastní hudební produkce
70+	kulturní akce; klub seniorů; cvičení; divadlo; venkovní workout; cvičení; divadlo; workout

Stejně preference lze rozlišit podle pohlaví, což dává větší příležitost lépe porozumět potřebám konkrétních skupin obyvatel. Některá poptávka se opakuje u obou skupin (společenské akce, filmový klub, plesy, zábavy, koncerty), jiné jsou specifické pro muže či ženy. Například u mužů byl patrný zájem o stolní tenis a vybavenou hudební zkušebnu, zatímco u žen vyhrávala jóga a venkovní workoutové hřiště pro dospělé. Podrobnosti uvádí tabulka 12.

Tabulka 10 Poptávka po konkrétních aktivitách podle pohlaví

	komentář
muži	společenská činnost; vlastní hudební produkce; kulturně-společenské akce; kino; keramika; skautské akce, projekce, tělocvična; zábavy, koncerty, sport, stolní tenis; společenské akce; taneční kurzy, vozidlo svážející lidi z okolních obcí, kurzy stolního tenisu; kultura; aktivity pro děti (tancování, cvičení), velkoplošná projekce; hudební aparatura, vybavená zkušebna; kurzy trénování paměti, kreativní dílny (klub deskových her, tvůrčí psaní, relaxační odpoledne); plesy a občerstvení - SDH Konice (rozlučka s prázdninami, maškarní ples)
ženy	anonymní alkoholici (zdravé město Konice); komunitní filmový klub, společenské akce, vystoupení dětí z MŠ; filmový klub, společenské akce, jóga; setkání seniorů, cvičení, rukodělné práce; taneční kurzy pro dospělé, filmový klub; rekonstrukce venkovního hřiště, filmový klub "Duha PV", taneční pro dospělé, ping-pong, tanec pro jednotlivce; plesy, sportovní aktivity; filmový klub, společenské akce, jóga; plesy, zábavy, setkání seniorů, kuchyň pro společenské akce, SDH Konice, senioři; herna pro děti, kavárna; hudební a taneční aktivity; cvičení s dětmi; rodinné oslavy, (dobrovolné/ochotnické) divadlo, kurzy studené kuchyně, zdravotní přednášky, stolní hry, logopedie, venkovní zahrada - workout, venkovní sezení a scéna; cvičení, divadlo, venkovní workout; kulturní činnost, klub seniorů - kurzy zdravého vaření; cvičení, divadlo, venkovní workout; jóga, cvičení, kulturní akce (2x); pořádání tanečních kurzů, kreslení, KČT chce workout, spolupráce s Polytechnickou školou v Olomouci (výtvarná činnost); cvičení, sportovní akce; cvičení jógy

Součástí veřejného setkání byla i řízená facilitace s občany města, která měla za cíl strukturovat konkrétní návrhy aktivit, zjistit jejich silné a slabé stránky stejně jako případná rizika a bariéry a jejíž výsledky shrnuje následující přehledová **tabulka X**. Závěrečné hlasování přineslo nejvíce bodů široce definovanému záměru pořádání společenských akcí, následovanému cvičením jógy a hudebním, případně filmovým klubem, komunitní zahradou, klubem paměťových her a rukodělnými a domácími pracemi.

Tabulka 11 přehled výsledků hlasování pro konkrétní aktivity navržené v rámci facilitace s veřejností. Konkrétní návrhy nejsou vyčerpávající a jde jen o momentálně nejsilnější návrhy konkrétních aktivit z řad veřejnosti

	hudební klub - 16 hlasů	společenské akce - 26 hlasů	komunitní zahrada - 14 hlasů	rukodělné/domácí práce - 11 hlasů	filmový klub - 14 hlasů	cvičení jógy - 18 hlasů	klub paměťových her - 13 hlasů
Klady	široká stávající aktivita; kreativita; country (a další) tanečníci	plesy; setkávání spolků; výroční schůze, tématické akce (bazar, gastronomie...); venkovní aktivity (pétanque, workout)	propojení na další aktivity	široká poptávka (keramika, háčkování, pečení, šití...); komunitní know-how; příležitostné kluby (dílničky)	široký zájem; projekty promítání zdarma ("Promítěj i ty")	funguje stabilně 11 let; lidé 30-70 let z širokého okolí	spektrum aktivit (trénink paměti, deskové hry, kreativní/relaxační aktivity, šachy..)
Potřeby	ozvučení; vybavení (hudebními nástroji)	úprava terénu v okolí budovy; vybavená kuchyň (vaření + pití)	workoutové stroje; meditační prostor	vybavení (šicí stroje, pec atd.); vhodný prostor (kuchyň); lektori (?); paraván pro oddělení prostoru	plátno a promítačka	vhodné prostory (akustika, teplota); vybavení	kvalitní osvětlení; specifický nábytek (pro seniory)
Rizika	Odhlučnění budovy; personální zajištění	omezená kapacita - obslužnost většího počtu lidí, nedostatečný mobiliář, včetně exteriéru, flexibilita využití (prostoru - i venku)	prostor - nedostatečná velikost	-	finanční náročnost vybavení; poplatky za práva (OSA)	dopravní dostupnost z okolních obcí	-
Partneři	ZUŠ; folklórní spolek; "mladí talenti"	široká veřejnost	Klub českých turistů	-	experti na dané téma (?)	stávající provozovatelé	studenti, senioři, veřejnost, Polytechnická škola (Olomouc); šachový kroužek; Pevnost poznání (Olomouc)

Dotazník starostkám a starostům obcí Mikroregionu Konicko

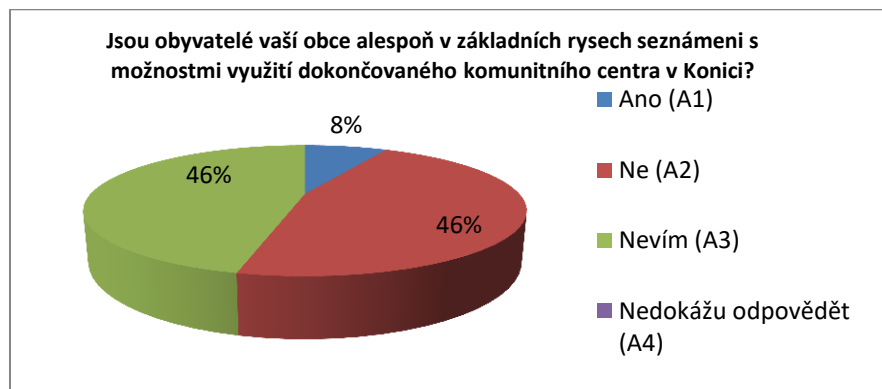
Dotazník byl distribuován elektronicky (formou odkazu na webový formulář) všem starostům mikroregionu Konicko. Vyplnilo jej 20 starostů a starostek, a byť v některých případech nebyly odpovědi kompletní, odpovědi byly zaznamenány. Dotazník zjišťoval informovanost obyvatel okolních obcí o záměru města Konice v budově bývalé Sokolovny, na kapacitu všech stran tento prostor využít či integrovat do něj osoby (a jejich problémy) z širšího okolí. Otázky se také ptaly po povědomí o stavu sociálního vyloučení v jednotlivých obcích a konkrétní představy vedení obcí o potenciálu komunitního centra těmto situacím předcházet a napomáhat je řešit. Uvádím zde pouze několik shrnujících výsledků, zbylé grafy jsou součástí přílohy na konci zprávy.

59 % představitelů obcí uvedlo, že v jejich obcích žijí sociálně vyloučení lidé. Konkrétně respondenti specifikovali „rodiny s dětmi, samoživitelky, atd.“, „zadlužené – cca 10 osob“ a „zejména seniory“, což zhruba kopíruje perspektivu sociálního odboru města Konice. Pouze 14 % starostů a starostek nevidělo v komunitním centru nástroj pomoci sociálně ohroženým

a vyloučeným lidem. Zbýlých 86 % však bylo buďto opačného názoru, nebo „nedokázalo odpovědět“.

Informovanost o budování KC v Konici nebyla vysoká, i když stejné procento, jaké zaznamenala negativní odpověď, připadlo i odpovědi „nevím“. Jeden z komentářů uváděl, že „v obci se ví, že oprava "sokolovny" probíhá, ale má se za to, že budoucí využití je primárně určeno pro Konici“ – rezervy v propagaci a komunikaci s veřejností v tomto kontextu tedy jistě existují.

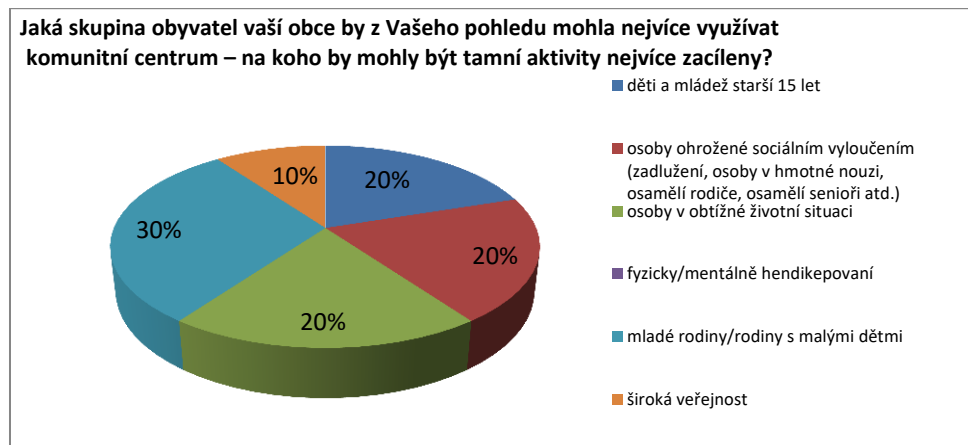
Graf 15 Jsou obyvatelé vaší obce alespoň v základních rysech seznámeni s možnostmi využití dokončovaného komunitního centra v Konici?



Poptávku zaznamenávala zhruba ¼ představitelů obcí, přičemž v některých obcích saturovali poptávku po komunitním prostoru vlastními silami a další cca ¼ nevěděla, nebo nedokázala odpovědět.

O potenciálních uživatelič KC však panovala konkrétnější představa. Shodovala se s informacemi z jiných zdrojů, identifikujícími především mladé rodiny s dětmi (30 %), (starší) děti a mládež (20 %), nebo osoby v obtížné životní situaci (20 %), zadlužené a nakonec i širokou veřejnost (jako komunitu). Jedná se především o jednotlivce (vzhledem k velikosti obcí) a situace se může podle jednoho komentáře relativně rychle měnit k horšímu i lepšímu“. Nepotvrdila se potřebnost zaměření na fyzicky/mentálně hendikepované, zaznamenané v některých rozhovorech.

Graf 16 Jaká skupina obyvatel vaší obce by z Vašeho pohledu mohla nejvíce využívat komunitní centrum – na koho by mohly být tamní aktivity nejvíce zacíleny?



Konkrétní návrhy aktivit potenciálně rezonující na malých obcích představovala témata adresující dluhy a zadlužení (poradna, besedy k oddlužení, zvyšování finanční gramotnosti), obecně obtížné životní situace a jejich řešení, případně odkazoval na konkrétní potřeby jednotlivců s využitím znalosti pracovníků sociálního odboru města Konice.