



Evropská unie
Evropský sociální fond
Operační program Zaměstnanost



Agentura
pro sociální začleňování

Realizováno v rámci projektu „Systémové zajištění sociálního začleňování“, registrační číslo projektu
CZ.03.2.63/0.0./0.0/15_030/0000605.

Život na “Běčku”

Tematický výzkum v Kadani

Zpracovali: Mgr. Luboš Sál & Mgr. et Mgr. Radka Vepřková



Květen 2019

Obsah

Cíle výzkumu	1
Standardy výzkumné práce Agentury pro sociální začleňování	1
Základní terminologie	1
Agentura pro sociální začleňování	1
Sociální vyloučení	2
Design výzkumu	2
Sídliště B	4
Kvalifikovaný odhad sociálně vyloučených obyvatel sídliště B	9
Sousedské vztahy	10
Nevhodná manipulace s odpadem	11
Vnímání konceptu soukromý/veřejný	12
Bezpečnost a pocit bezpečí	13
Bezpečnost na sídlišti B	14
Pocit bezpečí obyvatel sídliště B	16
Rizikové chování obyvatel a mládeže	17
Hotspoty strachu na sídlišti B	18
U Slovanu	19
Oblast podél silnice Chomutovská	20
Za Kauflandem	23
Lesopark	23
Asistenti prevence kriminality	23
Migrace & Kadaň	24
Vnitřní migrace v Kadani ve vztahu k sídlišti B	31
Srovnání vnitřní migrace v Kadani v „běžné zástavbě“ sídliště C + Na Podlesí se sídlištěm B	34
<i>Push in & pull in</i> faktory sídliště B	36
<i>Push out & pull out</i> faktory sídliště B	37
Závěry šetření	39
Zdroje	40
Příloha 1 výzkumné zprávy: Migrační trendy 2016 a 2018 v Kadani – tabulky	41
Příloha 2 výzkumné zprávy: Analýza katastru nemovitostí na sídlišti B	45
Příloha 3 výzkumné zprávy: Sociální služby působící na sídlišti B:	48

Seznam zkratk

Agentura, ASZ – Odbor (Agentura) pro sociální začleňování, Úřad vlády ČR

APK- Asistenti prevence kriminality

KPSVL – Koordinovaný přístup k sociálně vyloučeným lokalitám

MP – Městská policie

MěÚ – Městský úřad

NNO – Nevládní nezisková organizace ORP – Obec s rozšířenou působností

OOP – Obvodní oddělení policie ČR

OSPOD – Orgán sociálně právní ochrany dětí

SPSZ – Strategický plán sociálního začleňování

SVJ- Sdružení vlastníků bytových jednotek

SVL – Sociálně vyloučená lokalita

Cíle výzkumu

Výzkumným cílem tohoto šetření je zanalyzovat stav a specifika sídliště B v Kadani, a to zejména v kontextu občanského soužití a s ním spojeného nízkého pocitu bezpečí. Pozornost je věnována i migraci tamních obyvatel (především popisu *push & pull faktorů*) obyvatel sídliště B. Součástí výzkumu je i analýza vlastníků nemovitostí a charakteristika sociálních služeb působících na sídlišti B.

Standardy výzkumné práce Agentury pro sociální začleňování

Výzkumníci ASZ ctí obecně uznávané standardy kvality a etiky výzkumné práce. Mezi tyto standardy kvality patří především dodržování zásady validity a reliability dat. Validity (platnosti) dat je v ASZ dosahováno longitudinálním šetřením na místě, pečlivým výběrem (rekrutací) respondentů, užitím vhodných nástrojů výzkumu i za pomoci přímých citací.

Reliability (spolehlivosti) dat dosahují výzkumníci v ASZ standardizovaným postupem analýzy dat od jasně stanovených oblastí dotazování (scénáře rozhovorů), vyhotovením prepisů rozhovorů až po kódování sebraných dat. Při kódování výzkumníci ASZ redukují velké množství získaných dat do menších počtů analytických jednotek na základě souvislostí (podobnosti či odlišnosti).

Při své práci se výzkumníci ASZ řídí **Etickým kodexem výzkumníků Agentury pro sociální začleňování**, který ukotvuje mimo jiné práci s citlivými daty či nestrannost vůči subjektům v terénu. Ve zprávách o výsledcích výzkumníci v ASZ jasně rozlišují mezi poznatky zjištěnými od respondentů, svou interpretací těchto poznatků a jakýmkoliv doporučeními na nich založenými. Použití tohoto kodexu mj. znamená, že v šetření není narušeno soukromí a důstojnost respondentů, respondenti byli vždy informováni o smyslu výzkumu a v případě nahrávání požádáni o jeho svolení. Samozřejmostí je i zaručená anonymita dotazovaných respondentů.

Základní terminologie

Kapitola popisuje některé základní termíny a konceptuální východiska užívaná na dalších stranách dokumentu.

Agentura pro sociální začleňování

Agentura pro sociální začleňování je jedním z odborů Sekce pro lidská práva při Úřadu vlády ČR. Agentura funguje od roku 2008 a je vládním nástrojem na podporu obcím, které řeší problematiku sociálního vyloučení.

- pomáhá obcím a městům při mapování a detailním poznávání problémů sociálně vyloučených lokalit a jejich obyvatel, při přípravě a nastavování dlouhodobějších procesů pro jejich řešení a při získávání financí na tyto postupy.
- propojuje přitom místní subjekty (města a obce a jejich úřady, ale také nestátní neziskové organizace, školy a školská zařízení, Úřad práce České republiky, zaměstnavatele, policii a veřejnost), aby při sociálním začleňování spolupracovaly.
- spolupracuje s ministerstvy, přenáší informace z komunální úrovně směrem ke státní správě, podílí se na formování státní politiky sociálního začleňování a její koordinaci. Koordinovaný přístup k sociálně vyloučeným lokalitám (KPSVL) je nástrojem pomoci

obcím a svazkům obcí při sociálním začleňování sociálně vyloučených obyvatel z prostředků Evropských strukturálních a investičních fondů (ESIF) za místní podpory Agentury pro sociální začleňování. V rámci tohoto přístupu mohou obce koordinovaně čerpat prostředky ze tří operačních programů. Podmínkou čerpání je vypracování strategického plánu sociálního začleňování, který obcím a městům Agentura pomáhá zpracovat.

Sociální vyloučení

Pod pojmem sociální vyloučení ASZ chápe proces vylučování lidí nebo skupin lidí na okraj společnosti, do chudoby a izolace. Tento způsob vyloučení se projevuje na různých úrovních, např. sociální, prostorové, ekonomické či symbolické. Sociálně vyloučení se nacházejí v situaci, kdy mají sníženou míru přístupu ke zdrojům běžně dostupným většině obyvatel, zároveň s tím se snižuje jejich schopnost udržovat sociální kontakty s obyvateli mimo situaci sociálního vyloučení a možnosti participace na organizaci sociálního života a účasti v rozhodování. Sociální vyloučení se vyznačuje různými charakteristikami, které se v různých lokalitách vyskytují s různou intenzitou. Společná všem lokalitám a jejich obyvatelům je však skutečnost, že se potýkají s několika zásadními existenčními problémy zároveň, a tudíž jejich řešení, které by směřovalo k vymanění se ze stavu sociální exkluze, je natolik obtížné, že je pro sociálně vyloučeného takřka nedosažitelné bez vnější pomoci.

Základními indikátory sociálního vyloučení je materiální chudoba, dlouhodobá nezaměstnanost, závislost na dávkách v hmotné nouzi, nízká kvalita a nejistota v bydlení, ztížený přístup ke kvalitnímu společnému vzdělávání, vysoká míra zadlužení, výskyt rizikového chování a kriminality a vysoká míra migrace. Jednotlivé ukazatele sami o sobě sociální vyloučení nezakládají. Je to teprve jejich kombinace, která zasaženým jedincům či rodinám brání v integraci či plnohodnotném životě a na různých úrovních je vylučuje ze společnosti. Každý z uvedených aspektů sociálního vyloučení může být v různých lokalitách a u různých jejich obyvatel zastoupen v jiné míře. Kombinace intenzity přítomnosti těchto jevů pak vytváří charakter jednotlivých lokalit, které se stejně jako lokální kontext mnohdy výrazně liší. Pokud dochází k vyšší koncentraci osob s kombinací několika nebo všech výše zmíněných ukazatelů, hovoříme o sociálně vyloučené lokalitě (SVL). Tyto lokality obvykle vznikají působením systémových aktérů či tržních mechanismů. Při jejich vzniku lze sledovat vnější příčiny tohoto procesu, jako jsou schvalované zákony, postoje institucí, tržní mechanismy a stanoviska zbytku společnosti i faktory vnitřní, mezi které se řadí životní styl samotných sociálně vyloučených, které se často mezigeneračně reprodukuje. Specifickou roli v sociálním vyloučení hraje etnicita. V českém kontextu se pak jedná o etnicitu romskou.

Design výzkumu

Výzkum využil v realizaci svých cílů metodu deskresearch, tedy analýzu dostupných dokumentů¹ a relevantních statistických dat - jak již existujících, tak i vyžádaných. Ve výzkumném šetření byla využita i kvalitativní metoda polostrukturovaných rozhovorů, a sice s místními institucionálními aktéry (zástupci MěÚ, NNO, místních / státních bezpečnostních složek a dalších relevantních znalostních aktérů v Kadani). Rozhovory byly provedeny i s obyvateli sídliště B. Výzkum byl realizován na jaře 2019 a celkem bylo provedeno 23 převážně polostrukturovaných rozhovorů (viz *Tabulka 1*). Rozhovory využívaly připravený

¹ Např. SPSZ města Kadaň, Výzkum migrační trajektorií v Kadani, 2013, Situační analýza z roku 2011 etc.

scénář, tj. předem daný soubor otázek, jejichž pořadí, volba slov a formulace byla vždy upravena ad hoc dle potřeby. Připravené okruhy byly doplňovány o otázky, které vyvstaly v průběhu sběru dat, příp. navazovaly na informace vyřčené v průběhu rozhovoru. Rozhovory byly většinou vedeny individuálně, ve čtyřech případech institucionálních aktérů skupinově (vždy s 2 respondenty), v případě obyvatel sídliště B rozhovory variovaly od individuálních rozhovorů z očí do očí po konverzaci s čtyřmi dospělými a jejich dětmi. Rozhovory trvaly v rozmezí mezi 25 – 90 minutami a mimo několika výjimek byly po písemně zaznamenaném souhlasu respondentů nahrávány. Všechny odpovědi byly zpracovány anonymně. Oproti původně zamýšlenému záměru použít při šetření na sídlišti biografické rozhovory bylo, vzhledem k nedostatku času přistoupeno ke změně způsobu dotazování obyvatel, s nimiž tak byly provedeny rozhovory neformální.

Tabulka 1: Přehled respondentů rozhovorů

Respondenti		Rozhovory
Odbor sociálních věcí a zdravotnictví	1 osoba	1 polostrukturovaný rozhovor
Odbor sociálních věcí a zdravotnictví – oddělení sociální péče	3 osoby	3 polostrukturované rozhovory
Odbor sociálních věcí a zdravotnictví – oddělení sociálně právní ochrany	1 osoba	1 polostrukturovaný rozhovor
Úřad práce	1 osoba	1 polostrukturovaný rozhovor
Zástupce města	1 osoba	1 polostrukturovaný rozhovor
OO PČR Kadaň	1 osoba	1 polostrukturovaný rozhovor
Městská policie Kadaň	2 osoby	1 polostrukturovaný rozhovor
APK	2 osoby	1 polostrukturovaný rozhovor
Světlo Kadaň z.s.	2 osoby	2 polostrukturované rozhovory
Naděje	1 osoba	1 polostrukturovaný rozhovor
SAS Radka	2 osoby	1 polostrukturovaný rozhovor
Charita	1 osoba	1 polostrukturovaný rozhovor
Předsedové SVJ	3 osoby	2 polostrukturované rozhovory
Obyvatelé sídliště B	8 osob	5 neformálních rozhovorů
Obyvatel sídliště C	1 osoba	1 polostrukturovaný rozhovor

Sídliště B

Sídliště B leží na severním okraji města Kadaň a je protnuto významnou dopravní tepnou, ulicí Chomutovská, která v předešlých výzkumech² dala název tomuto prostoru, tedy lokalita Chomutovská. Sídliště, jak už písmeno v názvu napovídá, vzniklo jako druhé na území Kadaně během 60-tých let minulého století a některé jeho části i v desetiletích následujících. Tvořilo nové a lákavé bydlení díky komfortu jako ústřední topení, tekoucí teplá voda a podobně. V poválečných desetiletích docházelo k doosídlování sudetských oblastí po vyhnání Němců obyvateli Československa včetně Romů z oblasti dnešního Slovenska, kteří ale byli nejčastěji umisťováni do „uvolněného“ historického centra Kadaně. V 70. letech, v době výstavby elektrárny a šachty vzrůstala potřeba pracovní síly a byli zváni i nadále mimo jiné i vícečetné romské rodiny ze Slovenska, které byly častokrát umisťovány i na sídliště B.. Do roku 1989 je za problémovou lokalitu vnímáno zejména historické centrum okolo náměstí. Změna režimu s sebou přinesla nové výzvy ve formě tržního systému, ve kterém velice brzy, do té doby nízkokvalifikovaní ale zaměstnaní, Romové ztratili zaměstnání a dosavadní jistoty. Součástí transformace byla i privatizace a restituce domů ve Starém Městě, odkud noví majitelé dosavadní nájemníky vystěhovali zejména jako neplatiče do Prunéřova a mimo jiné, i do již od 80. let stigmatizovaného sídliště B, kde již tou dobou bydlelo v Kadani největší množství Romů.³

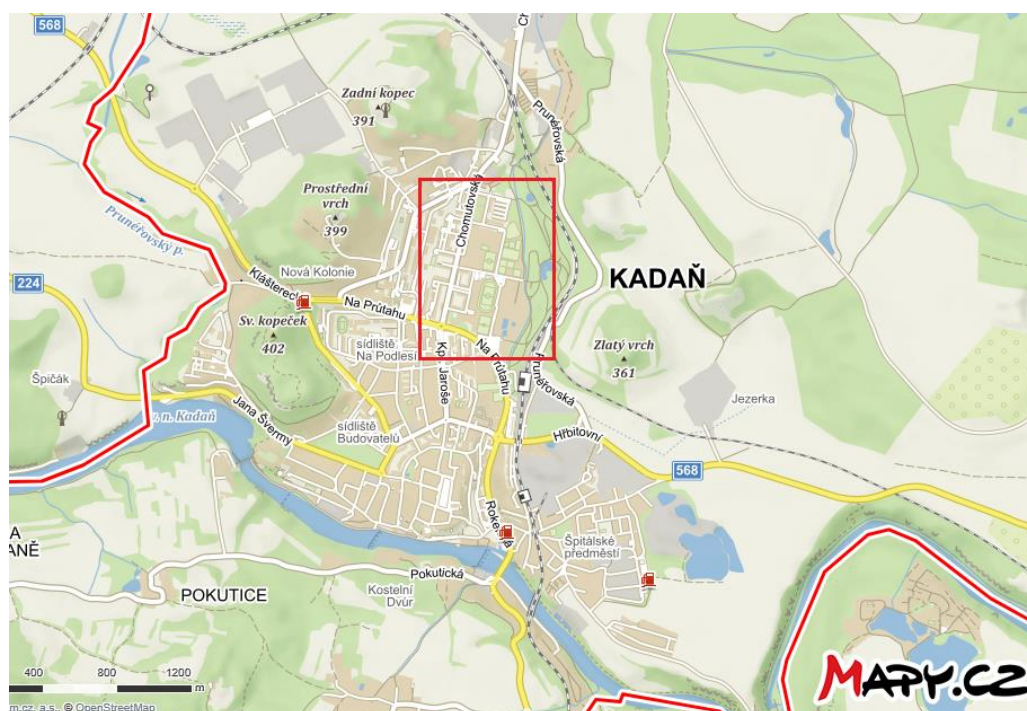
² Gabal, I. (2011). *Situační analýzy v lokalitách vybraných v roce 2011: Kadaň*. Praha: GAC spol. s.r.o.
Krištof, R. (2013). *Zmapování migračních trajektorií a sociální a bytové situace rodin odstěhovaných v posledním roce z Prunéřova do soukromých nájemních bytů v Kadani a v Tušimicích, a zmapování lokality Tušimice, 2013*. Agentura pro sociální začleňování.

³ Agentura pro sociální začleňování (2016). *Strategický plán sociálního začleňování, Kadaň, pro roky 2015-2018. 2. aktualizace.* ;

Krištof, R. (2013). *Zmapování migračních trajektorií a sociální a bytové situace rodin odstěhovaných v posledním roce z Prunéřova do soukromých nájemních bytů v Kadani a v Tušimicích, a zmapování lokality Tušimice, 2013*. Agentura pro sociální začleňování ;

rozhovor s institucionálním aktérem

Mapa 1: umístění sídliště B ⁴



Dalším zlomem byla další vlna privatizace v nultých letech tohoto století, kdy se významná část bytů ve vlastnictví města, velkých důlních společností, elektráren a podobně rozprodávala do soukromých rukou. V roce 2008 přišla, formou novely zákona o hmotné nouzi, změna ve vyplácení doplatků na bydlení ze strany ÚP, která umožnila generovat vyšší zisky, než které plynuly z normálních pronájmů: „Sídliště „B“ je skutečně atypické, a to především skladbou obyvatel. Je to samozřejmě dáno tím, že překupníci s těmi byty tady naprosto spoustu bytů odkoupili a pronajímají je vlastně těm lidem, kteří jsou jako by sociálně slabší, a v podstatě na tom vydělávají peníze. Lidé na to dostávají dávky a oni si tam mohou napájit nájem, jaké chtějí, a ten stát je dotuje“⁵. Neodhadnutelná kombinace okolností, včetně stárnoucích budov jednoho z nejstarších sídlišť Kadaně a vypočítavosti některých investorů, tak vytvořila podhoubí pro skupování levnějších bytů na sídlišti B a stěhování do nich sociálně slabé, zejména Romy, jejichž relativně vysoké poplatky za nájem jsou hrazeny sociálními dávkami z ÚP. „Sídliště „B“ nikdy nemělo extrémně dobrou pověst, ale nemělo ji tak špatnou, jakou ji má teď, to asi ne. Ale jakmile máte maličko horší pověst, tak samozřejmě může dojít k tomu, že ten efekt je takový, že se to rozjíždí... Takže podobně na tom asi bylo to sídliště – že tam došlo k devalvaci díky nějakým zákonům, které v době, kdy se prodávaly byty, se netušily“⁶. V současné době žije na sídlišti B více než dva tisíce obyvatel a lze je definovat ulicemi Chomutovská, Bystřická a U Stadionu. Vzhledem k proměně části obyvatelstva v průběhu desetiletí je možné mluvit o symbolickém a sociálním vyloučení sídliště B v kontextu Kadaně, „ta skladba obyvatel je tady [na sídlišti B] úplně jiná než ve zbytku Kadaně“⁷, nikoli však o vyloučení prostorovém, neboť je tato oblast plně integrována do zástavby města Kadaně a disponuje veškerou občanskou vybaveností jako je přílehlé nákupní centrum, nemocnice, úřady, školy a školky, sociální služby a jiné.

⁴ www.mapy.cz (staženo 28.4.2019)

⁵ Vyjádření institucionálního aktéra

⁶ Vyjádření institucionálního aktéra

⁷ Vyjádření institucionálního aktéra

Problémem je „špatné jméno“ tohoto sídliště: „normální člověk se sem stěhovat nechce. Vždycky když vidíte nějaký inzerát, tak: „Sháním byt mimo lokalitu „B“. Vždycky. Málokdy se najde inzerát – a většinou jsou to Romové, kterým je to jedno. Ale normální člověk v uvozovkách se sem stěhovat opravdu nechce. Je to prostě stigmatizované. A přitom, jak říkám, tady [to] je úplně v pohodě, tady bych klidně bydlel i sám, to je normální sídliště“⁸.

Tabulka 2: Základní údaje o obci a základní sídelní jednotce (k roku 2013⁹)

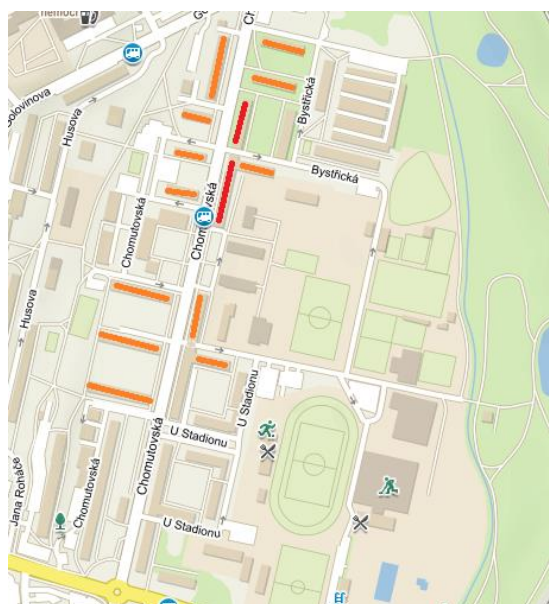
Pořadové číslo obce	Okres, obec, část obce (díl), základní sídelní jednotka (díl)	Kód okresu, obce, části obce (dílu), ZSJ (dílu)	Obyvatelstvo				Ekonomicky aktivní celkem	Zaměstnaní			Domy		Byty		
			celkem	z toho				celkem	z toho		celkem	rodinné	celkem	obydlené	
				ženy	ve věku 0-14 let	ve věku 65 a více let			v zemědělství, lesnictví a rybářství	ve službách					vyjíždějící za prací mimo obec
a	b	c	1	2	3	4	5	6	7	8	9	10	11	12	13
13.	Kadaň a okolí	56310 2	17604	8961	2664	2516	8372	7500	140	2977	1134	1511	937	8166	7535
	Kadaň	40792 5	16938	8643	2526	2455	8105	7302	127	2908	1108	1379	826	7890	7320
	Chomutovská	06174 3 0	2172	1124	411	243	1019	878	14	303	145	70	1	907	881

⁸ Vyjádření institucionálního aktéra

⁹ Český statistický úřad: <https://www.czso.cz/documents/10180/25385875/19913183+4116130532.pdf/5a273733-72e9-44dc-93fb-46c78411f85e?version=1.0> (staženo 28.4.2019)

Míra sociálního vyloučení variuje jak mezi domy, tak i mezi vchody jednotlivých domů. Významným předělem, který určitým způsobem odděluje „starousedlickou“ část sídliště od té sociálně a symbolicky vyloučené tvoří základní škola a protilehlý bývalý obchodní dům Slovan, přetínající ulici Chomutovská zhruba v polovině sídliště, tedy tak, že část blíže k centru města je vnímána jako kvalitativně „lepší adresa“ na „běčku“, zatímco od Slovanu dál se jedná o symbolicky vyloučenou lokalitu. Při analýze témat městských setkání je tento předěl patrný v tom, že část blíže k centru formuluje požadavky vůči městu zejména ohledně dopravního značení a stavebních úprav veřejného prostoru, zatímco část dále od centra formuluje témata jako potřeba deratizace, problematické sousedské vztahy, problematika odpadu ve veřejném prostoru a podobně.¹⁰ Během rozhovorů s institucionálními aktéry a obyvateli sídliště B bylo vcelku vágně hovořeno o celé lokalitě „dál od Slovanu“ jako sociálně vyloučené. V případě kdy ale byla respondentům do rukou dána mapa s tím, ať zakroužkují „nejproblematictější“ domy, byly často definovány jako první domy s číslem popisným **1232-1235 a 1240-1243**¹¹ a jsou nejen proto označeny dle terminologie **Typologie lokalit ASZ**, ve kterých žijí sociálně vyloučení jako **B2**, tedy *skupina sociálně vyloučených bytových domů*. V mapce jsou označeny červenou barvou. Jedná se o dva identické pětipatrové čtyřvchodové bytové domy, kdy v každém patře jednoho vchodu jsou 3 byty¹², dohromady tak každý bytový dům obsahuje odhadem 60 bytových jednotek. Všechny vchody jsou opatřeny funkčními zámky a pro vstup do domu jsou po většinu času potřeba klíče či být vpuštěn někým přes „bzučák“. Během rozhovorů jsou tyto domy označovány často jako místo častého střídání nájemníků, „zdroj problémových“ lidí a podobně. Značná většina obyvatel, kteří výzkumníkovi na zaklepání otevřeli, byli vizuálně označitelní za Romy a nikdo z oslovených obyvatel nebyl výzkumníkovi ochotný odpovídat na diktafon¹³. Tyto dva domy vykazují vyšší množství znaků sociálního vyloučení než domy v následující kategorii **C3**.

Mapa 2: Domy na sídlišti B dle typologie ASZ (červená B2, oranžová C3)¹⁴



¹⁰ Město Kadaň (2017, 2018, 2019). *Zápis z městského setkání sídliště B*. (Dostupné z: <http://setkavanikadan.cz/sekce/9/sidliste-b>)

¹¹ Všechny vyznačené domy spadají k ulici Chomutovská

¹² Minimálně v těch vchodech, které výzkumník navštívil.

¹³ Mladý romský pár, který se přistěhoval před dvěma měsíci z jiného města, ale souhlasil, že bylo pro ně nemožné nalézt bydlení v jiné části Kadaně, než na této adrese, z důvodu diskriminace při shánění bydlení.

¹⁴ www.mapy.cz (staženo 28.4.2019)

Fotografie 1: Chomutovská 1240-1243 – přední trakt¹⁵



Druhá skupina domů je na mapce výše (obrázek č. 2) označena oranžově. **Dle terminologie uvedené v Typologii lokalit ASZ** se dají tyto domy označit jako **C3**, tedy lokalita s vyšším podílem bytových domů s vyšším podílem sociálně vyloučených bytů. Jedná se o domy na ulici Chomutovská s čísly popisnými: **1207-1210, 1229-1231, 1237-1239, 1248-1250, 1251-1253, 1255 - 1258, 1259 - 1260, 1262 - 1263, 1264 - 1265, 1266 - 1269, 1270 - 1273, 1276-1279**. Jedná se o sedmi až osmi patrové, a dvou až čtyř vchodové domy ve vlastnickém formátu SVJ, které jsou také všechny opatřeny vchodovými dveřmi na klíč. Všechny domy mají zasklená okna bytů a jsou vizuálně v dobrém stavu. V brzkých ranních hodinách či v zimě působí lokalita klidě a uklizeně, situace se mění s příchodem teplých dnů či pozdějších hodin.

Tyto domy jsou mimo určité množství sociálně vyloučených rodin v některých vchodech obývány též starousedlíky, ať již romskými či majoritními. Tyto domy se potýkají s podobnými problémy, které jsou spojeny s tím, že některé byty ve všech označených domech jsou obývány též sociálně vyloučenými či navíc pravidelně migrujícími rodinami. Vzniká tak nesoulad mezi různými skupinami obyvatelstva sídliště B. Během rozhovorů se objevovaly neetnické kategorie jako *starousedlík*¹⁶. Další kategorií obyvatel těchto domů byli takzvaní „kolotočáři“, což byl pojem užívaný jak některými představiteli městské samosprávy, tak i některými sociálními pracovníky. Touto kategorií jsou označovány rodiny, které často migrují mezi byty, kdy nejčastějším důvodem změny bydliště je vzniklý dluh na nájmu vůči současnému pronajímateli. Reakcí na tuto skupinu obyvatel je kooperace pronajímatelů, kteří si vedou takzvaný „seznam kolotočářů“ za účelem filtrace problémových nájemníků při komunikaci s potenciálními zájemci o bydlení v této lokalitě. Další skupinou, kterou institucionální aktéři během rozhovorů definovali jako tu, která může být zvláště citlivá na

¹⁵ www.mapy.cz (staženo 25.4.2019)

¹⁶ Pojem starousedlík byl užíván k vnější i vnitřní identifikaci i v případě romských starousedlíků. Definičním prvkem byl dlouhodobý vztah k lokalitě, spojený s určitou nostalgií a obecně konformním životním stylem.

občanské soužití, byli takzvaní „šichtáci“, tedy ti, kteří pracují ve směnném provozu a mají specifické spánkové potřeby.¹⁷

Kvalifikovaný odhad sociálně vyloučených obyvatel sídliště B

Z dat ÚP vyplývá, že příspěvky na živobytí na sídlišti B¹⁸ byly v únoru v roce 2016 vyplaceny celkem 243 příjemcům,¹⁹ zatímco v únoru roku 2019 to bylo už jen cca 160 příjemcům²⁰. Je zřejmé, že extrémně nízká míra nezaměstnanosti v posledních letech měla vliv i na množství lidí, kteří uvedené dávky pobírají. Vysoká poptávka po pracovní síle totiž vytvořila situaci, kdy je snadnější než dříve najít práci i pro nízkokvalifikované či jinak diskvalifikované či demotivané osoby.

Tabulka č. 3 nabízí srovnání mezi relativně stejně velkými částmi Kadaně, a to sídlištěm B a sídlištěm C²¹ ohledně příjemců uvedených sociálních dávek. Současně je nutné vnímat i absolutní čísla za celou Kadaň. Je patrné, že v každém uvedeném roce, nezávisle na počtu vyplacených dávek, tvoří obyvatelé sídliště B cca polovinu všech příjemců těchto dávek ve městě Kadaň, zatímco obyvatelé sídliště C tvoří zanedbatelný podíl všech příjemců těchto dávek. Absolutní čísla v případě sídliště B v roce 2016 činí v případě příspěvku na živobytí 243 příjemců, v roce 2019 již pouze cca 160. Během rozhovorů ale nezaznělo, že by stejným způsobem ubylo sociálně vyloučených osob.

Tabulka 3: počty příjemců některých sociálních dávek dle bydliště

Ulice - ADRESA BYTU		Počet příjemců							
		příspěvek na živobytí				doplatek na bydlení			
		za 2/2016	za 2/2017	za 2/2018	za 2/2019	za 2/2016	za 2/2017	za 2/2018	za 2/2019
B	Bystřická	9	11	7	1 až 5	1 až 5	1 až 5	1 až 5	1 až 5
	Chomutovská	224	197	172	149	91	71	64	50
	U Stadionu	10	13	11	9	1 až 5	1 až 5	1 až 5	1 až 5
C	Golovinova	38	36	32	28	16	19	12	15
	Husova	8	6	8	7	1 až 5	1 až 5	1 až 5	1 až 5
	Jana Roháče	0	0	0	0	0	0	0	0
	Třešňová	1 až 5	0	0	0	1 až 5	0	0	0
	Příčná	0	0	0	0	0	0	0	0
	Nad nemocnicí	0	0	0	0	0	0	0	0
	Nová kolonie	0	0	0	0	0	0	0	0
	Zahradní	1 až 5	1 až 5	1 až 5	0	0	0	0	0
Kadaň CELKEM	538	435	363	299	200	165	140	104	

S přihlédnutím na kvalifikované odhady místních znalostních aktérů, ale i s přihlédnutím ke koeficientu vynásobení koeficientem 2,5 pro zachycení průměrného počtu osob

¹⁷ Během rozhovorů v lokalitě byli vyzpovídati i lidé pracující na směny, tuto kategorii pro sebeidentifikaci však nepoužili.

¹⁸ Nemluvíme o vybraných domech, ale o celém sídlišti B

¹⁹ Interní data z GRÚP, březen 2019

²⁰ Může se jednat o jednotlivce, rodiny či domácnosti

²¹ Definováno institucionálním aktérem

v domácnostech příjemců dávek²² se tak dá odhadovat, že kvalifikovaný odhad počtu sociálně vyloučených osob, žijících na sídlišti B, se pohybuje okolo 300 osob.²³ Toto číslo se vyskytuje i ve starších výzkumných pracích²⁴.

Sousedské vztahy

Sousedskými vztahy je míněna rovina každodenního života obyvatel určité lokality, kteří sdílejí sociální prostor, ve kterém existují pravidla chování, která by měla být dodržována všemi účastníky. Těmito pravidly nejsou myšleny pouze zákony České republiky, ale spíše měkká forma společenského konsensu na tom, co je ještě vhodné chování a co již nikoli. Shoda na tom, co je vhodné a co ne se liší jak mezi různými skupinami, ekonomickými či i politickými skupinami, přesto existuje určitý konsenzus v tom, jak by se k sobě lidé měli chovat. Nedodržování některých pravidel, které jsou různými obyvateli vnímány citlivěji než jinými, či využívání veřejného prostoru jinak, než by si někteří obyvatelé představovali, mohou tvořit třecí plochy při soužití různých skupin či jednotlivců na jednom místě.

Právě mezilidské soužití, vzájemné nepochopení či neohleduplnost, tvořily nejčastější odpovědi na otázku **co místní nejvíce tíží**. Témata jako **hluk, neukázněné děti, shlukování se do velkých skupin ve veřejném prostoru, strach z okolních lidí** byly často formulovanou odpovědí, které byly často dávány do vztahu k sociálně vyloučeným obyvatelům sídliště B. „*Asi ten hluk, potulování lidí, děti tam přebíhají silnici, nerozhlídnou se, je to tam docela frekventovaný. Je to hlavní tah z města na Chomutov. Ty lidi tam přechází a div, že vám nevynadají, že tam jedete. Tak asi to, to jejich shlukování venku a to je asi všechno*“²⁵.

Problematika sousedských vztahů byla často formulována jako *push out* faktor²⁶ pro některé starousedlíky, kteří měli dostatečný kapitál na změnu bydlení: „*pokud si tam sousedé vzájemně dělají něco špatného, tak to ty slušné nutí k tomu, aby se stěhovali, protože nemají tu trpělivost několik let se soudit a ještě s nejasným výsledkem, protože se nemohou vyspat nebo že nemůžou bezpečně chodit nebo posílat děti do školy a podobně. Takže tohle je takový základ toho problému*“²⁷. Hluk od neohleduplných sousedů byl často jmenovaným problémem: „*když sem přijdete v pátek nebo v sobotu večer tak řeknete „to radši pujdu někam na diskotéku“, nemusím chodit nikam na diskotéku, radši budu doma a mám hudbu ze všech stran ... z bytů, z bytů a i z venku*“²⁸.

Někteří institucionální aktéři využili příklad sousedských setkání k ilustraci problematických sousedských vztahů mezi obyvateli sídliště B: „*obecně prostě - bílým vadí černí, černým vadí bílí. To tak je. Je to vždycky krásně vidět na tom setkání ... protože samozřejmě vzplanou emoce a starší bílí většinou nadávají, že jejich fakaní dělají bordel. Ti se zase hájí tím, že po nich furt někdo řve z okna, ať jsou zticha. Ti si pak zase stěžují, že jejich děti jsou sprosté, že se bojí je oslovit, aby jim nedali na hubu. Myslím si, že kdyby si tam takhle hrály bílé děti, tak*

²² Šimíková, I. (2012). *Analýza databáze příjemců dávek hmotné nouze*, VÚPSV.

²³ Specifickou skupinou jsou poté bezdomovci a lidé závislí na návykových látkách, kteří určitým způsobem žijí i na sídlišti B, ale vzhledem k tomu, že někteří z nich nejsou zasíťováni žádnými službami a odmítají i kontakt s úřady, může být toto číslo vyšší. Jedná se ale o jednotky, nikoli desítky osob.

²⁴ GAC 2011: *Kadaň, Situační analýzy v lokalitách vybraných v roce 2011*

²⁵ Vyjádření institucionálního aktéra

²⁶ Více o tzv. *push and pull* faktorech migrace v kapitole Migrace & Kadaň

²⁷ Vyjádření institucionálního aktéra

²⁸ Vyjádření obyvatele sídliště B

se nic neděje²⁹. V porovnání s Prunéřovem, který prošel a stále prochází výraznou renovací ze strany města, je sídliště B hodnoceno jako kvalitativně horší místo k životu, než rekonstruovaný a sociálními službami zasíťovaný Prunéřov: [lidé na sídlišti B] jsou takový spontánnější, afektovanější, rychleji se naštvou. Nevím, jestli mezi sebou hledají ty problémy, ale i s ohledem na tu jejich náladu, tak často řeší ty problémy neadekvátně. Myslím, že tam často vyjíždí MP. Hodně tam řešíme ty problémy v těch SVJ, to soužití. Bydlet bych tam nechtěla, radši bych šla do toho Prunéřova.³⁰

Specifickou kapitolou jsou ohledně sousedských vztahů společné vnitřní prostory domů, které jsou často terčem **vandalismu**. Uvedené příklady od obyvatel sídliště nejčastěji popisovaly ničení poštovních schránek, ničení stěn a vybavení grafity. Vyskytlo se i močení na schodech či ve výtazích, které někteří obyvatelé právě z uvedeného důvodu nevyužívají a chodí raději po schodech. Časté je i kouření a odhazování nedopalků na chodbách domů, které provozují i skupinky dětí.

Fotografie 2: Zničené vybavení společných prostor³¹



Nevhodná manipulace s odpadem

Odpadky a odkládání nevyužívaných či nevyužitelných vybavení bytu jsou častým zdrojem sporů uvnitř SVJ. Pohozené odpadky uvnitř budovy, které ani po výzvě nejsou autoři ochotni odklidit, vytváří frustrující prostředí pro ty, kteří například pamatují stav domu, kdy v něm k takovýmto situacím nedocházelo. Obvykle je toto jednání spojováno s konkrétními sociálně vyloučenými byty uvnitř jinak běžného vchodu. Toto a další zdroje frustrace vytváří *push faktory* pro některé obyvatele a vytváří prostor pro nové nájemníky, kdy ale vzhledem k symbolickému zatížení dané lokality, vytváří pravděpodobnost, že noví nájemníci budou též sociálně vyloučení nebo sociálním vyloučením ohrožení. Společné prostory jako kočárkárny či prostory mezi sklepními kójeji jsou často místem, kam někteří obyvatelé domu odkládají nepotřebný materiál, který by ale v ideálním případě měl být odvezen například do třídírný odpadu. Vzhledem k finančním nákladům s tímto úkonem spojeným, je

²⁹ Vyjádření institucionálního aktéra

³⁰ Vyjádření institucionálního aktéra

³¹ Foto Luboš Sál, 17.4.2019

ale často tzv. velkoobjemný odpad odkládán do společných prostor či okolo popelnicových stání. Na to již město reaguje a samo organizuje umístování kontejnerů na velkoobjemový odpad na předem uváděná místa, aby se ztlížil tento způsob nelegálního odkládání odpadu.

Fotografie 3: Nepořádek ve společných prostorách, ke kterému se nikdo nemá³²



Vnímání konceptu soukromý/veřejný

Právě různý způsob vnímání společných prostor tvoří další třetí plochu sousedských vztahů, která se projevuje například nefunkčností střídání služeb na úklid z řad obyvatel domu a nutností najmout uklízací služby za úplatu.³³

³² Foto Luboš Sál, 17. 4. 2019

³³ Rozdílné vnímání konceptu soukromý/veřejný dobře ilustrují nostalgické vzpomínky jedné z informátorek šetření, kdy se uklízelo tak, že některý obyvatel nejvyššího patra vytřel podlahu a schody svého patra a poté postavil smeták s hadrem za dveře o patro níž, což pokračovalo až k obyvateli nejspodnějšího patra, který po splnění své části vyvezl nástroje zpět do patra nejvyššího. Dnes by dle informátorky nic takového nebylo možné, neboť by koště a kbelík někdo zcizil.

Fotografie 4: "privatizované" společné prostory domu ³⁴



Bezpečnost a pocit bezpečí

Mediální oddělení ASZ vyextrahovalo celkem 75 článků, které pocházely z doby mezi 1. 1. 2015 a 12. 3. 2019, které byly následně analyzovány v kontextu jejich témat, vztahů a četností.³⁵ Téma bezpečnost se vyskytovalo v osmi případech. Jednalo se o například o

³⁴ Specifickým způsobem se k tématu "soukromé a veřejné" postavila obyvatelka domu na fotografii č. 4, která novými dveřmi osadila jinak prázdná futra a vytvořila tak „předsíň“ pro sebe a pro sousedku. Došlo tak k privatizaci společných prostor, kterou musela řešit Městská policie za asistence zámečníka, který musel odstranit nelegální přepážku. Pozůstatkem tohoto pokusu o rozšíření bytu jsou židle, stůl, obraz a skříň stále postavené ve společných prostorách. Stav po intervenci MP, která odinstalovala dveře, které nepovoleně oddělovaly tyto společné prostory od zbytku chodby, foto Luboš Sál, 17. 4. 2019

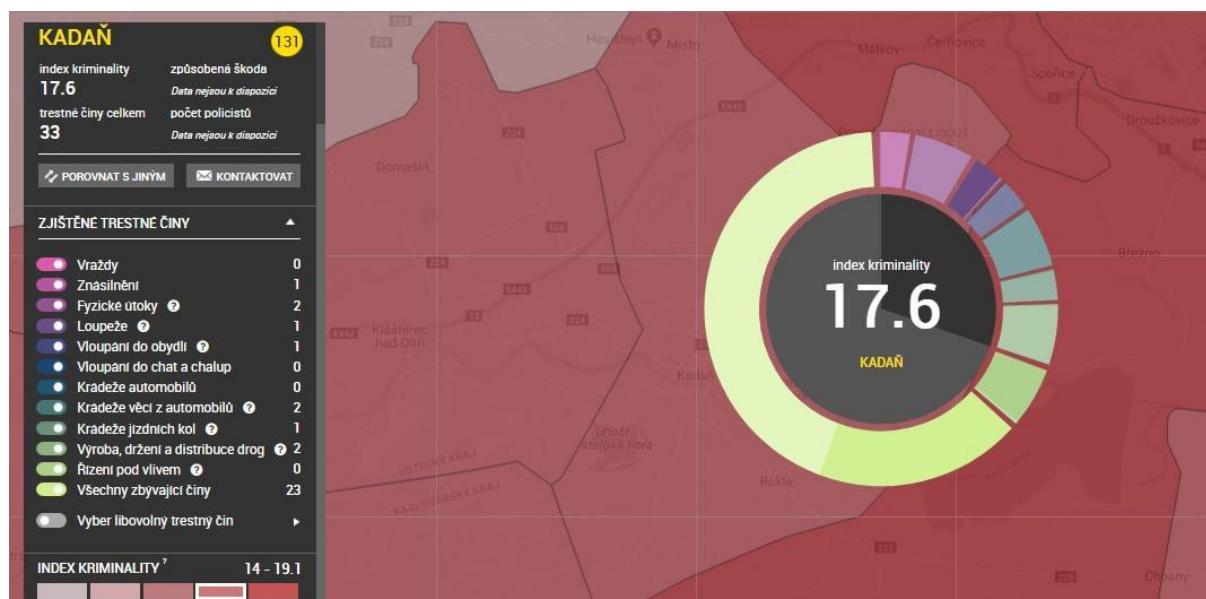
³⁵ Analyzovanými zdroji byly jak místní a regionální deníky jako Chomutovský deník, Chomutovské noviny, zatecky.denik.cz, decinsky.denik.cz, Týdeník Chomutovsko, e-chomutovsko.cz, Karlovarské radniční listy, Karlovarsky.denik.cz, plzenskenovinky.cz, usti.iDNES.cz, ČRo Sever, tak i zpravodajské zdroje s celonárodním dosahem jako ČT1, ČT24, TV Nova, rozhlas.cz, ČRo Plus, iDNES.cz, Mladá fronta DNES, Právo, Lidové noviny, iHNed.cz, Hospodářské noviny, romea.cz, denik.cz, deník Ekonom, ceskapozice.cz, manipulatori.cz, Impuls, parlamentnilisty.cz a Haló noviny. Nejčastějšími zdroji, ze kterých bylo nejvíce zpráv, byly Chomutovský deník, Právo, Romea.cz a různé mutace Českého rozhlasu.

informování o rozšíření počtů strážníků a „lidí, kteří budou dohlížet“, rozšiřování kamerového systému či o proběhlých akcích sběru injekčního materiálu. Dalším tématem bylo **sociální vyloučení** jako takové, které se vyskytlo hned v 7 článcích. Do toho segmentu patří články popisující snahy Kadaně eliminovat sociální napětí, popisy výskytu sociálně vyloučených lokalit či popisy snah Ústeckého kraje s těmito jevy bojovat.

Úroveň kriminality v jednotlivých městech může být částečně vyjádřena pomocí takzvaného indexu kriminality, který představuje počet spáchaných trestných činů za zvolené časové období na daném území, přepočtený na 10 tisíc obyvatel. Tento index je v případě Kadaně dle serveru mapakriminality.cz 17,6. Pro srovnání je tento index v případě chomutovského územního odboru, do kterého spadá i Kadaň a další města v okolí Chomutova, 20,6. V případě celého Ústeckého kraje je tento index 19,6, a v případě celé ČR se jedná o 16,4. Kriminalita tak v případě Kadaně je lehce nadprůměrná, než je tomu ve zbytku ČR, ve srovnání s Ústeckým krajem a i okolím Chomutova však vykazuje nižší míru kriminality.

Názorné vyobrazení situace se nabízí při srovnání s nedalekým Kláštercem nad Ohří, který vykazuje index 19,1, s Březnem (22) či Chomutovem - Černovická (22,7). Sousední Ostrov pak vykazuje pouze 14,7 v indexu kriminality³⁶. Ohledně kriminality tedy Kadaň vykazuje lehce vyšší četnost, než je tomu v případě průměru České republiky, vzhledem ale k okolním městům a oblastem se jedná spíše o město s menším množstvím kriminality na počet obyvatel.

Schéma 1: Mapa kriminality ³⁷



Bezpečnost na sídlišti B

Ve zdůvodnění **veřejné vyhlášky** „Vyhlášení oblastí ve městě Kadaň, se zvýšeným výskytem sociálně nežádoucích jevů“ uvádí MP že “v období leden 2016 – červen 2017 bylo

³⁶ www.mapakriminality.cz, staženo duben 2019

³⁷ www.mapakriminality.cz, staženo duben 2019

na území města řešeno celkem 759 přestupků proti veřejnému pořádku, občanskému soužití, proti majetku a za porušení § 30 o přestupcích (ochrana proti toxikomanii). Z tohoto počtu bylo pouze v ul. Chomutovská evidováno celkem 470 přestupků (tj. 62 % z celkového počtu), nejvíce (269) proti veřejnému pořádku, dále 89 přestupků rušení nočního klidu, 80 přestupků proti občanskému soužití, 76 přestupků proti majetku a 45 přestupků na úseku ochrany před toxikomanií“. Zároveň PČR - Obvodní oddělení Kadaň ve vztahu k lokalitě sídliště B dle uvedené vyhlášky říká že „za období leden 2016 – červenec 2017... bylo v lokalitě ulice Chomutovská PČR řešeno 39 přestupků proti občanskému soužití a proti majetku a také dva trestné činy.“

V uvedeném období tedy byla určitá evidovaná trestná činnost vyšší než v jiných částech Kadaně, přesto během rozhovorů vyplynulo, že reálná míra trestných činů není nějakým způsobem vychýlena oproti jiným částem Kadaně. MP uvádí: „*přestupků v té souvislosti je tam minimum. Je to nepříjemné pro ty starousedlíky, ale k přestupkům tam nedochází v nějaké zvýšené míře... Nedochází k žádnému přepadávání. Z naší strany je to převážně občanské soužití. Ale je to takové: rodiny mezi sebou, partneři mezi sebou, občas je to soused mezi sousedem – že mají víc dětí, dupání a takové věci. Takže z naší strany převážně to občanské soužití.*“³⁸

Na základě dat, poskytnutých Policejním prezidiem ČR,³⁹ ohledně rozmístění trestných činů v Kadani v letech 2016, 2017 a 2018 je možné uvést geografický rozměr trestné činnosti v Kadani. Například **násilná trestná činnost** se ve všech sledovaných letech vyskytuje i na sídlišti B, kdy ale od roku 2016 ustupuje svou četností a i výskytem ze sídliště B a přesouvá se spíše do oblasti obchodních domů mezi sídlištěm B a historickým centrem města okolo ulic Kpt. Jaroše a 1. Máje. **Krádeže vloupáním** měly v roce 2016 své těžiště ve vyznačených domech sídliště B, na ulici Chomutovská a Na Podlesí. V následujících letech se toto těžiště přesouvá do ulice kpt. Jaroše poblíž nákupní zóny, kdy stále část vyloučených domů na sídlišti B vykazuje tento jen, ale v míře menší než například „nevyločená“ část ulice Chomutovská.

Dle vizuálních dat ve formě map od Policejního prezidia byla v roce 2016 dvě místa koncentrace **obecně nebezpečné trestné činnosti**, a to vyznačené domy na sídlišti B a druhým místem byla služebna PČR, což je místo, kde jsou evidovány například přestupky, u kterých není známo, kde k nim došlo a podobné problémy s evidencí. V následujícím roce 2017 se tato forma trestné činnosti rozptýluje do značné oblasti Kadaně, zejména kolem ulice Na Průtahu. Nejvyšší koncentrace je tak na „nevyločeném konci“ sídliště B a v obchodní zóně kolem Lidlu a ulice kpt. Jaroše.

Trestná činnost páchaná na mládeži byla v roce 2016 koncentrována nejvíce v ulici Na Podlesí a poté na všech sídlištích Kadaně. V roce 2017 došlo k nárůstu této trestné činnosti okolo ulic Budovatelů, Koželužská, Školní, ale i v oblasti kolem ulice Chomutovská. **Přestupky na úseku ochrany před alkoholismem a toxikomanií** se během sledovaných let vyskytovaly sporadicky, v roce 2017 část z nich i na sídlišti B, častější výskyt ale byl ve všech letech v jiných částech Kadaně. Naproti tomu **přestupky proti veřejnému pořádku** a

³⁸ Vyjádření Městské Policie Kadaň

³⁹ ASZ nezískala povolení celkové k publikaci těchto teplotních map, mapy jsou tak interpretovány v tomto textu pouze slovně.

občanskému soužití se sídlišti B nevyhýbají⁴⁰. V roce 2016 je jejich distribuce v Kadani poměrně rovnoměrná, s vysokou mírou koncentrace kolem Kauflandu. V roce 2017 je tato distribuce stále četná v celé Kadani, kdy se ale míra vyšší koncentrace přesouvá na oblast ulice Chomutovská a v roce 2018 je evidována zejména v přilehlé oblasti kolem Slovanu. **Toxikománie** se v roce 2016 vyskytovala zejména v oblasti nákupní zóny kolem Lidlu a v menší míře kolem ulice Chomutovská. V roce 2017 byla evidována zejména v ulici 5. května, Golovinova a Na Podlesí. Na sídlišti B v uvedeném roce nebyla evidována téměř žádná.

Pocit bezpečí obyvatel sídliště B

Statistická zjištění ohledně četnosti výskytu některých kriminálních jevů ale není zpráva o tom, jak se lidem v dané oblasti bydlí a žije. Sídliště B sice v některých kategoriích vykazuje mírně zvýšenou kriminalitu, v řadě dalších ale nevybočuje z průměru Kadaně: „[Ohledně výjezdů na sídliště B] bych řekl, že je to úplně stejné jako v celé Kadani. Necítíme, že tam by to bylo nějak extrémně problémové. Jenom bych řekl, že možná malinko to občanské soužití, že tam o nějaké procento bude víc, než v ostatním městě. Ale co se týče přestupků v dopravě, nějaké černé skládky, tak to bych řekl, že je úplně stejné ... Ono je tam možná víc stížností, telefonátů od těch občanů, ale to je jenom o jejich nespokojenosti, a ne o tom, že by tam docházelo opravdu k většímu počtu přestupků. Stěžují si, ale potom není ten přestupek naplněný.“⁴¹

Pocit bezpečí je naproti tomu více emotivní a prožitkový stav, svázaný s danou oblastí na základě jiných faktorů, než jsou statistiky bezpečnostních složek uvedené výše, které mohou být i samotnými obyvateli ovlivněny, určitá předpojatost a časté volání MP i kvůli jinak běžným problémům jako hlučné děti a podobně může zkreslovat statistiku MP o četnosti problémů v lokalitě. V reakci na požadavky některých obyvatel je zde zvýšená pochůzková činnost MP a APK: „z naší strany tam je zvýšená pochůzková činnost, aby ten pocit bezpečí v očích těch lidí – jo, chodí tam policajti, jsou tam auta, státní policie tam má nějaké kontrolní body a tak dále. Takže tím my se snažíme, aby nás tam prostě ti lidé viděli. Takže tam neustále chodí dva strážníci, policie... Ale není to o tom, že by tam byla zvýšená nějaká kriminalita“⁴²

Přesto je mezi některými obyvateli reálně snížený pocit bezpečí. Jedná se o pocitové vnímání obyvatel (zejména starších či jinak indisponovaných osob), nepříjemných situací ve veřejném prostoru: „Měla jsem klientku, která je schizofrenička, takže je taková vyplašená a je to na ní vidět. Tak když šla do večerky, tak se jí chytla banda malejch kluků, třeba od 6ti do 15ti let a lákaly z ní peníze. To jsou ty shluky dětí. Hlavně oni ví, že do 15ti jim nic nehrozí. Tak bych řekla, že to jsou spíš děti, než dospělí... oni [dětí ve skupince] i vyhrožujou, řekli, že když jim nedá desetikorunu, že jí zbijou. Ale to je tím, že ona byla ohrožená tou nemocí a že to je na ní vidět, že je lehce zneužitelná. Na někoho zdravýho by si to asi netroufli. Ale už to, jak okolo jezdí na bruslích a skejtech, tak to nevyvolává dobrý pocit“.⁴³

⁴⁰ Na tomto místě je nutné zmínit limity těchto zjištění, neboť 1.7.2017 vstoupila v platnost novelizace přestupkového zákona 251/2016 Sb., který nahradil zákon 200/1990, a nově vymezil některé typy přestupků, došlo tak i k určitým změnám v jejich evidenci, které se mohly odrazit i v jejich absolutních počtech v evidenci.

⁴¹ Vyjádření Městské Policie Kadaň

⁴² Vyjádření Městské Policie Kadaň

⁴³ Vyjádření institucionálního aktéra

Často formulovaný strach či absentující pocit bezpečí byl formulován rodiči ve vztahu ke svým dětem: „*tady na Běčku samotný dítě nepustím, nikdy je nepustím... bojíme se, je tu plno cizinců. Bych si nikdy v životě nedovolila pustit dítě ... je tu plno cizích lidí, to já nevím jestli to jsou Romové nebo Pakistánci.*“⁴⁴ Strachy byly některými romskými starousedlíky spojovány s neznámými novými obyvateli sídliště B, kdy za problémové byli označováni rumunští Romové. Zdroje strachů byly mezi respondenty ale v drtivé většině v pocitové rovině. Jedna obyvatelka uvedla, že ji sociálně vyloučené děti vyhrožovaly rozbitím oken jejího bytu, poté, co je upozornila, na to, aby neodhazovaly odpadky uvnitř budovy.

Obecně je snížený pocit bezpečí spojován s neurčitou skupinou neznámých osob, spíše než s jednotlivci. Byli-li institucionální aktéři dotázáni na to, co stojí za nízkým pocitem bezpečí na sídlišti B, tak odpověděli například: „*Zaprvý se tam shlukují ty skupinky lidí, popíjejí si tam alkohol, a když jdete po ulici a takováhle skupinka si vás prohlíží, nemusí to být dobrý pocit*“⁴⁵ Takovéto tvrzení se několikrát opakovalo: „*To je prostě proto, že se tam pohybují lidé různého druhu, omladina – člověk se toho asi tolik nebojí, ale kde je té mládeže hodně, tak taky máte podvědomě stavy, že jsou neřízená střela a že ty děti může napadnout mnohdy leccos zrádnějšího než dospělé, protože takové dítě může napadnout hodit kámen, dospělého to moc nenapadne tady to – dospělý většinou reaguje, až když mu někdo překříží cestu nebo ho nějak slovně atakuje. Pak jsou tam bohužel pohybující se různí feťáci, většinou fetující asi horší druhy drog, takže jsou prostě sjetí, opravdu nevypadají nijak přátelsky. Většinou nic nedělají, ale to málokdo ví, že jsou tak sjetí, že jsou ve svém světě a moc je nezajímá okolí.*“⁴⁶

Žádný z respondentů ale přes různé výhrady neuvedl existenci nějakých hlouběji organizovaných problémových skupin: „*Nevím o žádném gangu, jestli to myslíte takhle ... ty skupiny jsou rozhodně neorganizované ... je to mládež a jsou to drogově závislí. Z těch tam je taková největší obava*“⁴⁷

Rizikové chování obyvatel a mládeže

Jak již vyplynulo z výše uvedené citace, z výpovědí respondentů, potvrzených zúčastněným pozorováním v terénu, vyplývá určitá existence drogové scény, kdy osoby na návykových látkách tvoří občasnou součást skladby obyvatelstva sídliště B. „*Máme dojem, že toho je víc, protože to vidíme že tady je prostě jeden zdroj kde prostě jsou fronty dětí aby nakoupily [marihuanu, pervitin] ... tadyty dvě základní ty tady jedou prostě*“⁴⁸. Osoby závislé na tvrdých drogách se nevyskytují ve veřejném prostoru sídliště B trvale, spíše dochází do lokality kvůli nákupu drog a poté odchází do méně otevřených prostranství, než která nabízí sídliště B bez „zákoutí“. Oproti tomu kouření marihuany není ve veřejném prostoru sídliště B téměř žádným tabu, autor výstupu měl možnost potkat lidi kouřící marihuanu na hotspotech strachu uvedených v další části práce.

⁴⁴ Vyjádření obyvatel sídliště B

⁴⁵ Vyjádření institucionálního aktéra

⁴⁶ Vyjádření institucionálního aktéra

⁴⁷ Vyjádření institucionálního aktéra

⁴⁸ Vyjádření institucionálního aktéra

Kuřáky marihuany byli jak dospělí, tak mladiství usazení před jedním z hotspotů strachu, před Slovanem, kde se zdála být takzvaná „šlukovka/skleněnka“ běžnou výbavou v postávajících partách. *V rámci OSPOD jsme řešili ty problémovější děti, 15+. Většina z nich měla už zkušenosti s pervitinem, minimálně s trávou. O tabáku a alkoholu nemluvíme⁴⁹.* Skupinky dětí, které tráví svůj čas nestrukturovaně, byly často uváděným rizikovým jevem na sídlišti B. Fenomémem mezi dětmi je i jízda na kolečkových bruslích vcelku kdekoli, zejména na chodnicích lemujících ulici Chomutovská. *„na té Chomutovské je asi větší problém s těmi mladými než s těmi staršími... jenom o tom, že ty děti jsou na ulici, že se tam shlukují... od těch osmi deseti let, kdy začnou být drzé a začnou pořávat na lidi a tak dále a začnou být sebevědomé, do těch sedmnácti... Hodně se odbouralo tím, že jsme vydali vyhlášku a zrušili veškeré herny ve městě. To určitě o velké procento se snížil vůbec ten bordel před těmi hernami⁵⁰*

Přítomnost významné dopravní tepny, jakou je na sídlišti B rovná část ulice Chomutovská, vytváří nepříjemné setkávání chodců a rychle jedoucích automobilů, které dotváří určité pnutí mezi obyvateli Kadaně, kteří mohou mít zkušenost se sídlištěm B pouze jako řidiči a přesto se utvrzovat v symbolickém vyloučení sídliště: [děje se tam] *potulování lidí, děti tam přebíhají silnici, nerozhlídnou se, je to tam docela frekventovaný. Je to hlavní tah z města na Chomutov. Ty lidi tam přechází a div, že vám nevynadají, že tam jedete⁵¹.*

Hotspoty strachu na sídlišti B

Hotspot strachu značí určitou subjektivně vnímanou oblast, která je chápána jako nějakým způsobem nebezpečná či ohrožující. V případě, že je toto vnímání sdíleno určitou skupinou obyvatel, je možné vytvořit záznam o těchto pocitech ve vztahu k prostoru. Kriminologie se takovými tématům věnuje už více než 50 let: *„Počátky zkoumání pocitu bezpečí spadají do 60. let 20. století a jsou jednou z reakcí na růst kriminality... v ýzkumy se tehdy zaměřily primárně na zjišťování názorů obyvatel na stav a vývoj kriminality ... Cesta se otvírá i geografickému zkoumání pocitu bezpečí, které zdůrazňuje roli prostoru ... Výzkum pocitu bezpečí je oblast, které by měla být věnována zvýšená pozornost. Může napomoci odhalit specifika strachu u různých skupin obyvatel i rizikově vnímaná místa a důvody k tomuto vnímání vedoucí. Právě identifikace bezpečnostních stresorů je klíčovým podkladem pro možnou formulaci opatření na zvýšení bezpečnostního komfortu a spokojenosti obyvatel města⁵².* Z tohoto důvodu byly rozhovory s obyvateli sídliště B, ale i s institucionálními aktéry se znalostí prostředí (zejména sociálními pracovníky) směřovány i na subjektivní určení míst, která by mohla být vnímána jako nebezpečná či ohrožující na sídlišti B.

Z rozhovorů nejčastěji vyplynula oblast **U Slovanu** (na mapě Hotspot A) Další, volně navazující na předchozí hotspot, bylo **místo podél ulice Chomutovská** hned před vchody

⁴⁹ Vyjádření institucionálního aktéra

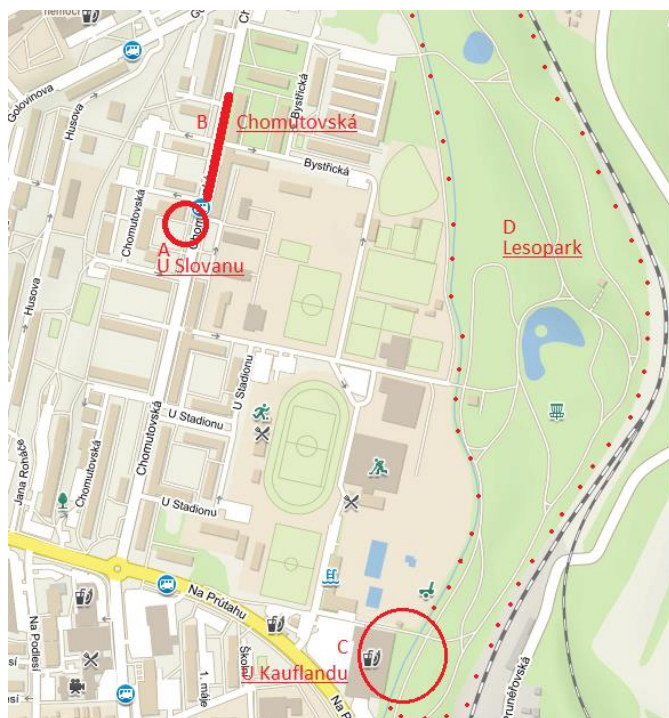
⁵⁰ Vyjádření Městské Policie Kadaň

⁵¹ Vyjádření institucionálního aktéra

⁵² Jíchová, J., & Kopecká, Z. (2015). *Pocit bezpečí ve městě: případová studie města Hodonín (Feeling Safe in Town: a Case Study of Hodonín)*. Geografické rozhledy, 24(5): 28–29.

jednoho z vyloučených domů na adrese Chomutovská 1232-1236 a 1240-1243. Obě místa se vyznačují častou koncentrací různých osob, včetně sociálně vyloučených. Dalším definovaným hotspotem strachu, označeným písmenem C, je takzvaně „za Kauflandem“, který volně navazuje na poslední, největší ale zároveň nejméně určitou **oblast lesoparku**, označený písmenem D.

Mapa 2: Hotspoty strachu na sídlišti B⁵³



U Slovanu

Oblast před bývalým obchodním domem Slovan, označený písmenem A, je zhruba uprostřed sídliště B a vytváří určité přirozené setkávací místo pro obyvatele sídliště B, zejména blíže přilehlých vybraných domů na sídlišti B. Významný je zde přítomný vietnamský obchod, který je franšizou společnost Můj Obchod, zastřešující zejména asijské maloprodejce. Tato velkoprostorová večerka poskytuje potraviny, drogerii a další komodity pro významnou část lokality sídliště B. Běžná je i funkce směnárny (vykupování eur⁵⁴) či dle vyjádření respondentů nakupování na dluh. Travnatý plácek před večerkou je v majetku města Kadaň a proto zde bylo možné v minulosti provézt prostřih dřevin za účelem „zpráhlednění“ tohoto prostoru, samotný objekt je různým způsobem využíván pro podnikání. Dříve zde byla i herna, která ale díky vyhlášce města byla zrušena, s čímž se dle MP i stabilizovala situace v okolí Slovanu. „[Slovan] má takový zákoutí. Tam člověk vstupuje, jen když chce být s tou komunitou, která tam osciluje. Dopoledne jsou to mámy s kočárky, pak ty, co čekají na děti ze školy a pak tam nastupují frajeři s děvčatama a víkend jsou to celé rodiny. A pak když

⁵³ www.mapy.cz (staženo 27.4.2019)

⁵⁴ Pozorování výzkumníka

alkohol postupuje, tak jsou tam hádky. Je to takový čechrání peří, myslím, že na nože to tam nejde...Pak se to asi soustředí do toho parku v noci“⁵⁵

Právě různé skupiny obyvatel, včetně nájemníků z blízkých sociálně vyloučených domů, vytváří v řadě obyvatel pocity potenciačního ohrožení. Zejména jsou jmenováni uživatelé drog, kteří jsou poté „neodhadnutelní“ a skupinky mládeže, která nemá jinou formu zábavy než skupinové poflakování, kouření marihuany či jiné drogy a alkohol.⁵⁶

Fotografie 5: Hotspot strachu A: U Slovanu⁵⁷



Oblast podél silnice Chomutovská

Dalším hotspotem strachu, definovaným na základě rozhovorů s místními obyvateli sídliště B, je oblast podél silnice Chomutovská, kde byly mimo jiné odstraněny lavičky z důvodu časté koncentrace nežádoucích osob na nich⁵⁸. V dané oblasti se údajně mají pohybovat lidé označení jako „zlí“ a že se „neumí chovat“. I zde byla zaznamenána konzumace marihuany ve vchodových dveřích domu.

Obecně se zde vyskytují podobné skupiny obyvatel, jako v blízkosti Slovanu, což může vytvářet opět pocit potenciačního ohrožení například u seniorů či jinak hendikepovaných osob. Úzký chodník a četnost neohleduplných dětí a dalších lidí vytváří často momenty, kdy je obtížné projít bez neustálého se vyhýbání dětem, kočárkům, stojícím lidem či předmětům, sloužícím dětem jako hračky. Přesto se jedná zejména o pocitové vyjádření o lokalitě, nikoli o četnost napadení.

⁵⁵ Vyjádření institucionálního aktéra

⁵⁶ Během zúčastněného pozorování se výzkumník posadil na lavičku u tohoto hotspotu a byl po pár minutách upozorněn kolemjdoucí Romkou slovy „tady bys neměl sedět“, což potvrzuje určitou specifičnost místa.

⁵⁷ Foto Luboš Sál, 17. 4. 2019

⁵⁸ Lavičky jsou stále k vidění na Google Street View

Fotografie 6: Hotspot strachu B: Chomutovská kolem 1241-1243⁵⁹



Zadní trakt uvedených domů občas slouží jako místo setkávání pro místní obyvatele (viz obrázek 14), či jako místo her dětí. Většina zadních vstupů neměla funkční dveře a muselo se tak chodit předem. Řada oken ve společných prostorách chodeb domu byla demontována. V tomto prostoru mezi domy se občas válely odpadky, ale nikoli v míře, která by značila hluboké sociální vyloučení.

Fotografie 7: Hotspot strachu B: 1241-1243 zadní trakt 1⁶⁰



⁵⁹ Zdroj: www.mapy.cz (staženo 18.4.2019)

⁶⁰ Foto Luboš Sál, 17.4.2019

Fotografie 8: Hotspot strachu B: 1241-1243 zadní trakt 2⁶¹



Fotografie 9: Hotspot strachu B: 1241-1243 zadní trakt 3⁶²



⁶¹ Foto Luboš Sál, 17.4.2019

⁶² Foto Luboš Sál, 17. 4. 2019

Za Kauflandem

Hotspot C, jinak též „za Kauflandem“ byl zmiňován jako setkávací místo pro místní mládež, která se chce určitým způsobem vyvázat ze sociální kontroly na sídlišti B, a odchází právě do oblasti, kde se setkává prostor lesoparku a prodejny Kauflandu.

Lesopark

Hotspot D, jinak též „lesopark“ byl nejobecnější a nejméně definovanou oblastí, vztaženou ke sníženému pocitu bezpečí na území sídliště B. Existence různých zákoutí lesoparku jsou pravidelně ve výpovědích spojovány s výskytem bezdomovců, uživatelů drog a skupinek mládeže, toužících „být z očí“. Při návštěvě výzkumníka působil lesopark upraveným dojmem.

Asistenti prevence kriminality

Asistenty prevence kriminality (dále jen APK), jakožto nástroj města Kadaň pro předcházení vzniku jakýchkoli forem kriminality, snižování míry vandalismu, ochranu a bezpečí osob a majetku, dohled okolí škol či pro pravidelný kontakt s rizikovými jedinci, využívá město Kadaň už řadu let. Primárními lokalitami, kde APK působí, jsou sídliště B, sídliště C, Husova ulice, Bystřická a dále vykonávají ranní dohlížení u škol po celé Kadani. Právě předcházení vzniku problémů je hlavní náplní APK, kteří přispívají k činnosti bezpečnostních složek: *„Věnovali se tomu ti asistenti prevence kriminality, že prostě se do té lokality víc prostě směřoval ten výkon služby, nebo se zaměřovalo, aby se prostě těm signálům předešlo a preventivně se na to působilo, aby to pak nikam nesklouzlo, no, takže to tak tady jako funguje, že když nějaký ten signál tam je, že by tam něco mohlo být, tak se to tam prostě nasměruje ten výkon služby a snaží se to prostě podchytit v zárodku.“*⁶³

APK pracují v režimu směnného provozu, kdy ranní směna se pohybuje po vybraných částech Kadaně od šesti ráno do dvou hodin odpoledne, kdy je vystřídá druhá směna, která dohlíží na pořádek až do deseti hodin večer.

Původní plán, při realizaci tohoto nástroje, byl nabrat statné muže se zkušeností života ve vyloučené lokalitě, kteří budou mít tak znalost prostředí, potřebný respekt a podobně, což se ukázalo jako vhodné pouze částečně: *„Když to začalo, tak jsme zkoušeli chlapy. Vzali jsme si je přímo z Prunéřova – byl požadavek, aby byli z Prunéřova. No, zkušenosti špatné. Místo, aby nám pomáhali, tak my jsme je ještě museli hlídat. Pracovní návyky žádné. Spíš ještě nám ještě rozebírali koleje a takové ty věci... Záměr byl nabrat chlapy, kteří by měli nějakou autoritu. Ale to vyloženě nefungovalo. Oni se opravdu soustředili na své vlastní dobro a kšefty, na práci pro městskou policii se úplně vykašlali.“*⁶⁴

Právě vhodný výběr lidí, kteří by se zhostili této funkce, je klíčový pro přínos celého procesu. Po neúspěšném prvním náboru byly uskutečněny další, které vedly k ustálení stavu do současné podoby: *„Takže jsme se potom zaměřili k nějakým důkladnějším... takže jsme potom nabrali ženské, které vypadaly, že k tomu měly nejlepší přístup. ... Dneska nám tu dělají ženské před důchodem, Češky, a na ty je spolehnoutí. Ale nepodařilo se nám nabrat*

⁶³ Vyjádření institucionálního aktéra

⁶⁴ Vyjádření institucionálního aktéra

*z té komunity, tak aby to... Ta jedna kolegyně ze začátku měla respekt, ale po roce ji to otupilo a bylo to špatné.*⁶⁵

Během rozhovorů se vyskytly různé pohledy na funkci a přínos APK pro obyvatele Kadaně: *Já jsem s nimi prostě spokojený a myslím, že obyvatelé [sídliště B] taky. Oni samozřejmě mají v uvozovkách kamarádský přístup, protože spousta z nich v podstatě je z těchto lidí, ale zároveň mají respekt. Což se bohužel zase nedá říct o těch ostatních lidech, kteří v nich vidí naprostou zbytečnost. Ti lidé, kteří jsou tady, je berou, ale ta okolní Kadaň si myslí, že jsou to zbytečně vyhozené peníze, protože podle nich vůbec nic nedělají ... Takže samozřejmě, že ty názory jsou různé*⁶⁶. Drtivá většina respondentů z řad obyvatel sídliště B měla povědomí o funkci APK a reakce na ně byly povětšinou pozitivní, byť se vyskytly též tvrzení, že se „jen prochází“, což ale vyplývá z jejich náplně práce, takže proto může vzniknout i takovýto pocit z jejich činnosti. Právě jejich přítomnost na sídlišti B může vytvářet lepší vnímání sídliště: *„asistenti prevence kriminality, je to určitě dobré pro ten pocit“*⁶⁷, což uvedlo více respondentů: *[k]dyž už, tak na nějaký ty hřiště, co jsou mezi B a C, Chomutovskou a Husovou. Tam jsou hřiště sledovaný, chodí tam APK a ty rodiče dětí tam mají pocit zajištění bezpečí*⁶⁸

Migrace & Kadaň

Zařazení kapitoly migrace do výzkumné zprávy má jednoduché vysvětlení. Je to právě migrace, která také definuje vztah obyvatel ke svému bydlišti. Lidé, kteří se do města nastěhují, mají logicky odlišnou míru vztahu vůči městu, než lidé, kteří žijí ve městě po delší čas. Tento fakt má v konečném důsledku dopad i na samotnou úroveň občanského soužití, o kterém výzkum píše ve svých předchozích kapitolách.

Migrační data z matriky města nepotvrdily masivní migraci osob do Kadaně z jiných krajů ČR než kraje Ústeckého. Naopak potvrdily, že nejvyšší míra migrace probíhá mezi sousedními městy Kadaně, a uvnitř Kadaně samotné. Nejvyšší počet přistěhovalých do Kadaně pochází z Klášterce nad Ohří (158 osob) a Chomutova (107 osob). Pomyslné třetí místo zaujímá hlavní město Praha (5 % podíl přistěhovalých). Pokud se statistiky migrace do Kadaně seřadí dle četnosti jednotlivých ORP, nejčastějším ORP při stěhování do Kadaně je samotné ORP Kadaň (281). Toto číslo tak potvrzuje, že nejčastějším druhem migrace do Kadaně je migrace z obcí a měst kadaňského ORP. Druhým ORP s nejčastější četností je pak ORP Chomutov (20 % přistěhovalých osob). Z hlediska kraje vystěhování jednoznačné prvenství v případě součtu obou sledovaných roků zaujímá Ústecký kraj (74 % přistěhovalých obyvatel), na druhém místě je pak s velkým odstupem kraj Středočeský (6 % přistěhovalých). Třetím nejpočetnějším krajem je znovu hlavní město ČR Praha (5 %).

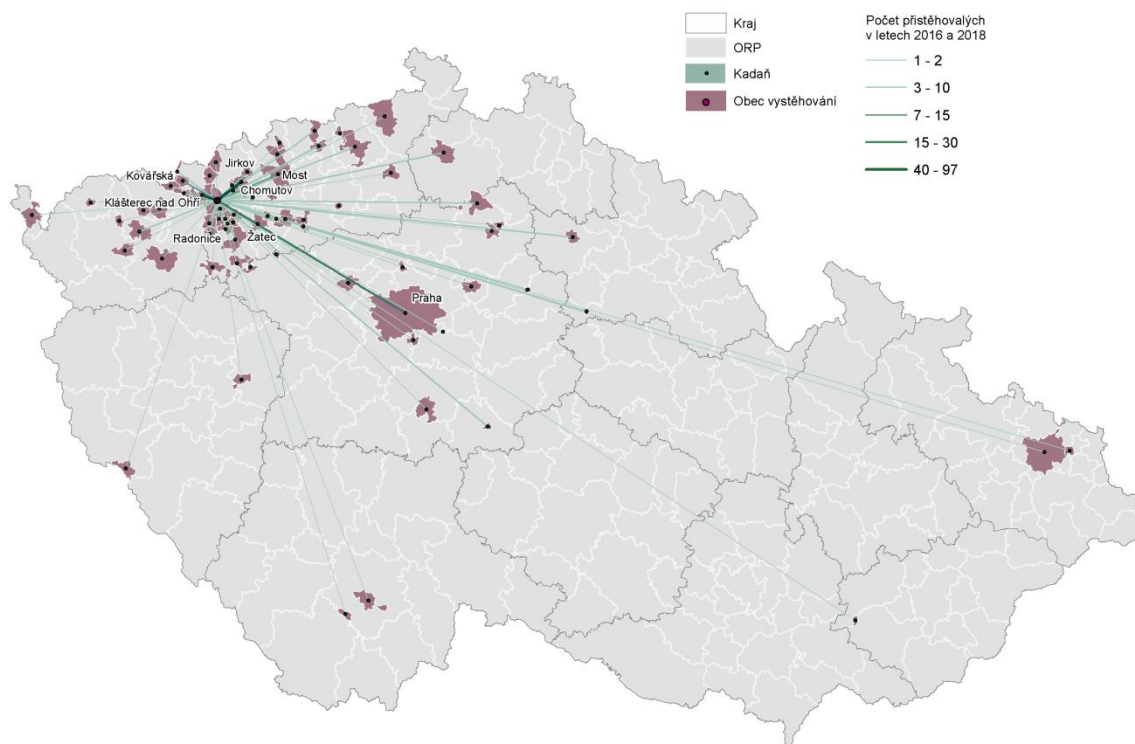
⁶⁵ Vyjádření institucionálního aktéra

⁶⁶ Vyjádření institucionálního aktéra

⁶⁷ Vyjádření institucionálního aktéra

⁶⁸ Vyjádření institucionálního aktéra

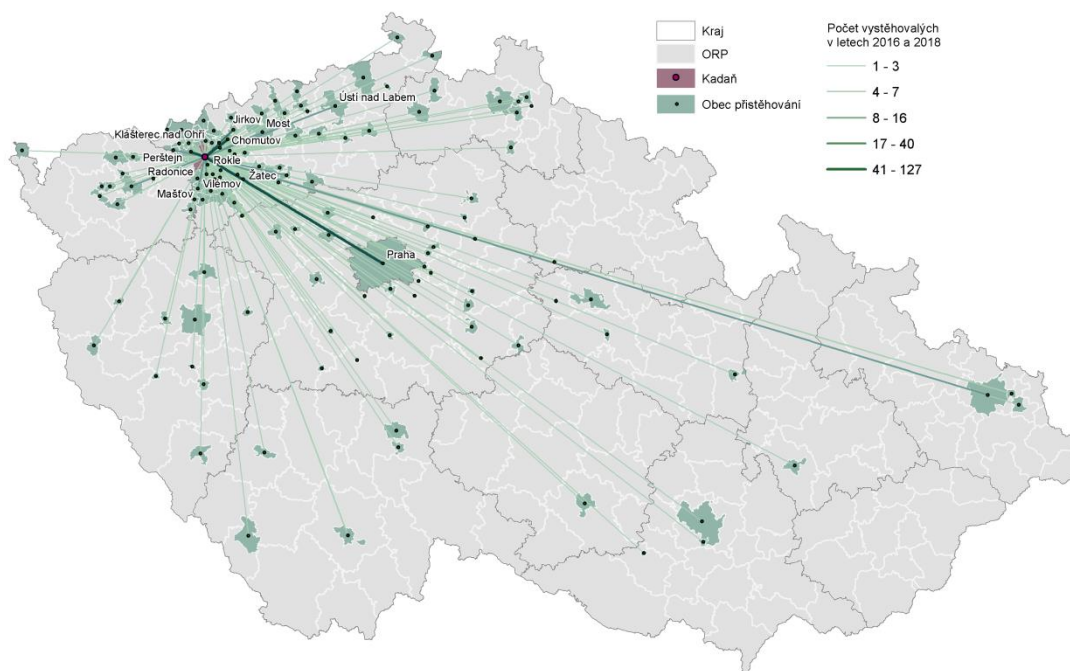
Mapa 3: Migrační toky přistěhovalých do Kadaně za roky 2016 a 2018⁶⁹



V případě migrace z Kadaně je na prvním místě z hlediska četnosti Chomutov (16 % vystěhovalých obyvatel za součet let 2016 a 2018), na druhém je pak Klášterec nad Ohří (15 % vystěhovalých). Do Prahy se v součtu za oba sledované roky vystěhovalo 85 osob. Pokud se tato čísla seřadí dle četnosti jednotlivých ORP, nejčastější cílovou destinací vystěhovalých obyvatel Kadaně jsou znovu města a obce v ORP Kadaň (32 % podíl vystěhovalých). Následuje ji ORP Chomutov (24 % vystěhovalých osob) a Praha (11 % vystěhovalých).

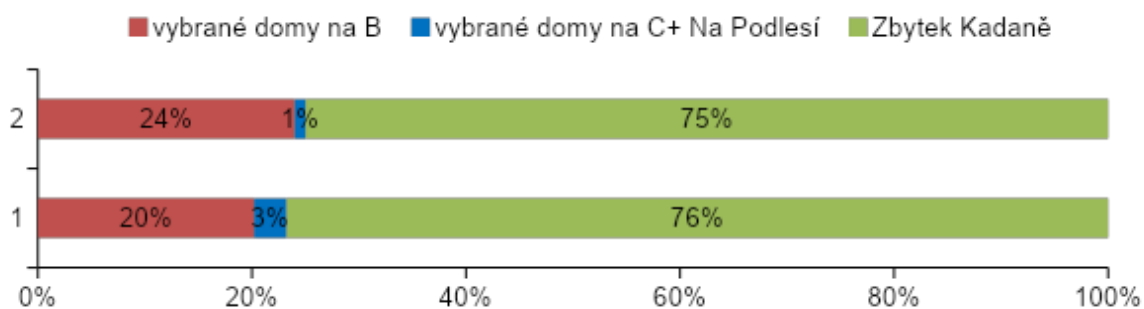
⁶⁹ Zdroj: Městský Úřad Kadaň 2019, vizualizace ASZ

Mapa 4: Migrační toky vystěhovalých z Kadaně za roky 2016 a 2018⁷⁰



Lidé přistěhovalí do Kadaně v letech 2016 a 2018 pak nejčastěji mířili do segmentu pojmenovaného „Zbytek Kadaně“, dále pak do bytů na sídlišti B⁷¹ a pouze zlomek přistěhovalých zamířil do domů situovaných na sídlišti C.

Graf 1: Poměr vnější migrace do vyznačených domů sídliště B, sídliště C + Podlesí a do zbytku Kadaně v letech 2016 (2) a 2018 (1)⁷²



⁷⁰ Zdroj: Městský Úřad Kadaně 2019, vizualizace ASZ

⁷¹ **Metodologická poznámka:** Do segmentu „Sídliště B“ byly zahrnuty pouze určité domy indikující sociální vyloučení v ulici Chomutovská, a sice 1207-1210, 1229-1231, 1232-1235, 1237-1239, 1240-1243, 1248-1250, 1251-1253, 1255-1258, 1259-1260, 1262-1263, 1264-1265, 1266-1269, 1270-1273, 1276-1279, v kapitole Sídliště B popsané dle Typologie ASZ jako domy B2 a C3 (Mapa 2)

⁷² Zdroj: Městský úřad Kadaně 2019

Do mapovaných budov na sídlišti B směřovalo v roce 2016 24 % všech osob, které přišly do Kadaně, a to i přesto, že tvoří zanedbatelný zlomek všech budov v Kadani. Zdaleka nejvíce osob do těchto vyznačených budov přišlo z nedalekého Klášterce nad Ohří (24 osob), poté jsou to s odstupem lidé z Mostu (9 osob), a dále z Chomutova a Podbořan (po 7 osobách). Naproti tomu v roce 2016 si jen 1 % všech lidí, kteří se přestěhovali do Kadaně, vybralo za svou novou adresu jeden z vybraných domů na sídlišti C + Na Podlesí. Zbytek Kadaně (včetně významné části ulice Chomutovská) se v roce 2016 stal domovem pro 75 % všech, kteří se rozhodli se přistěhovat do Kadaně. Charakter vybraných domů na sídlišti B je nejjasněji vidět při srovnání s vybranými domy na sídlišti C + Podlesí, kdy je patrný trend časté migrace zejména do vybraných domů na sídlišti B, kdy v roce 2016 téměř každý čtvrtý nový obyvatel Kadaně přišel do jednoho z vyznačených domů na sídlišti B, zatímco v případě vybraných domů sídliště C, zde začal bydlet jen zhruba každý stý nový obyvatel Kadaně.

Tabulka 4: Města, odkud se přistěhovali lidé do vyznačených domů na sídlišti B v roce 2016⁷³

Město	počet osob
Klášterec nad Ohří	24
Most	9
Chomutov / Podbořany	po 7
Radonice / Rokle / Teplice / Žatec	po 6
Javorník	5
Kovářská / Bělá pod Bezdězem	po 4

V případě migrace do vybraných domů na sídlišti C + Na Podlesí se v roce 2016 jednalo pouze o 14 osob, kdy jich nejvíce přišlo z Prahy (3 osoby), zatímco zbytek příchozích se skládá z jednotlivců, příchozích z různých měst jako blízký Kláštereck nad Ohří nebo i Karlovy Vary či Ostrov. Charakter imigrace je tak významně odlišný, přestože se jedná o srovnatelně velké množství bytových jednotek.

Tabulka 5: Města, odkud se přistěhovali lidé do vyznačených domů na sídlišti C + Na Podlesí v roce 2016⁷⁴

Město	počet osob
Praha	3 osoby

V roce 2018 je trend vnější migrace do lokality, co do poměru vůči ostatním částem menší přesně o třetinu (66 osob). Stále se ale, zejména v porovnání se stejně velkou oblastí C + Na Podlesí, vnější migrace významně váže na domy C2 a B3 na sídlišti B.

„Zdrojovými“ městy pro vybrané domy sídliště B jsou v roce 2018 opět blízká města uvnitř Ústeckého kraje jako Chomutov (15 osob), Kláštereck nad Ohří (5 osob), Jirkov (5 osob) a podobně. „Změnila se ne skladba, změnili se ti obyvatelé. Tady ti starousedlíci, ti Romové,

⁷³ Zdroj: Městský Úřad Kadaň 2019

⁷⁴ Zdroj: Městský Úřad Kadaň 2019

tak ti se třeba přestěhovali, a jsou tady jiní Romové, třeba z okolních měst – Most, Ústí nad Labem a tak⁷⁵.

Tabulka 6: Města, odkud se přistěhovali lidé do vyznačených domů na sídliště B v roce 2018⁷⁶

Město	počet osob
Chomutov	15
Klášterec nad Ohří / Jirkov	po 6
Kovářská / Pardubice	po 5
Žatec	4
Most	3

Migrace do vyznačených domů na sídlišti C + Na Podlesí je i v roce 2018 zanedbatelná, v porovnání se sídlištěm B. Města, ze kterých lidé do vybraných domů na sídlišti C + Na Podlesí přichází, jsou nejčastěji, jako v případě sídliště B, blízká města jako Klášterec nad Ohří (3 osoby), Most (3 osoby) či nedaleké Radonice (3 osoby).

Tabulka 7: Města, odkud se přistěhovali lidé do vyznačených domů na sídliště C + Na Podlesí v roce 2018⁷⁷

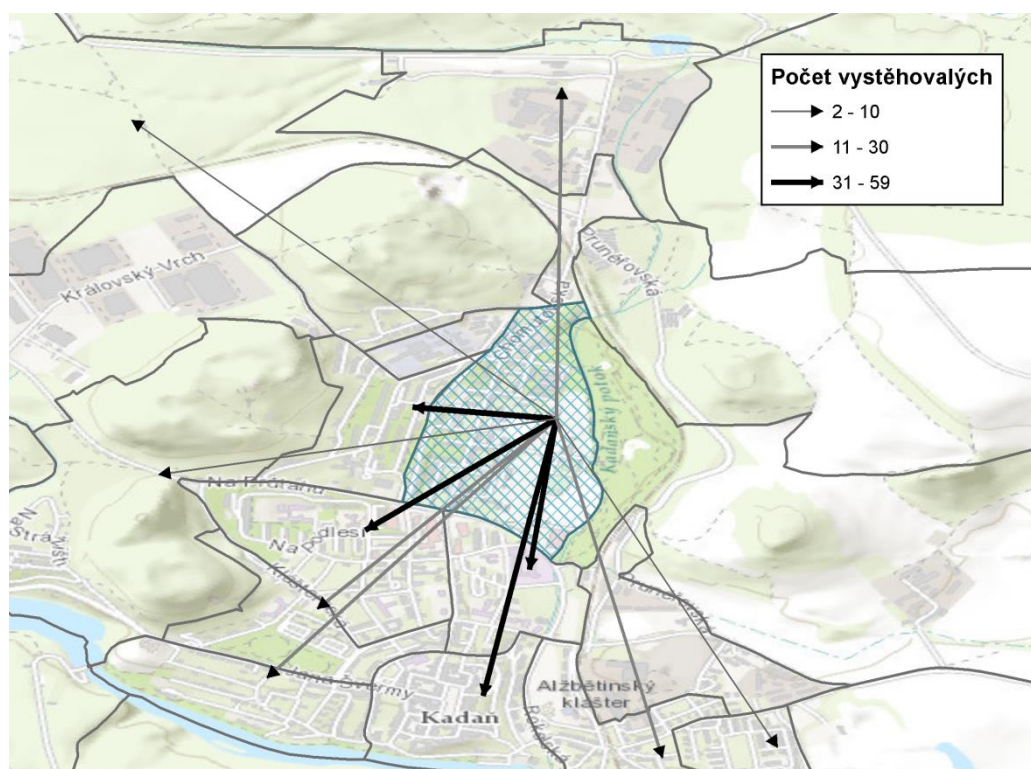
Město	počet osob
Klášterec nad Ohří / Most / Radonice	po 3

⁷⁵ Vyjádření institucionálního aktéra

⁷⁶ Zdroj: Městský Úřad Kadaň 2019

⁷⁷ Zdroj: Městský Úřad Kadaň 2019

Mapa 5: Migrace ze sídliště B do zbytku Kadaně za roky 2016 a 2018⁷⁸



V roce 2016 se z Kadaně vystěhovalo 369 osob, z toho 45 z vyznačených domů na sídlišti B. Ty nejčastěji mířily do Chomutova (11 osob), Klášterce nad Ohří (5 osob) a do Loun (4 osoby). **Migrační trasy ven z Kadaně tak kopírují trend migračních tras do Kadaně, největší množství osob migruje v relativně malé vzdálenosti do okolních větších měst.**

V roce 2018 stoupl absolutní počet osob, které se vystěhovaly ven z Kadaně, ať už z vyznačených domů na sídlišti B (90 osob) či mimo ně (334 osob). Tento fenomén může být spojený s nízkou nezaměstnaností a s ní spojenými lepšími finančními možnostmi či optimističtějším výhledem do budoucnosti při braní si hypoték a podobně. Nejvíce lidí směřovalo opět do blízkého Klášterce nad Ohří (23 osob), dále do Chomutova (15 osob), 8 osob se odstěhovalo do Prahy.

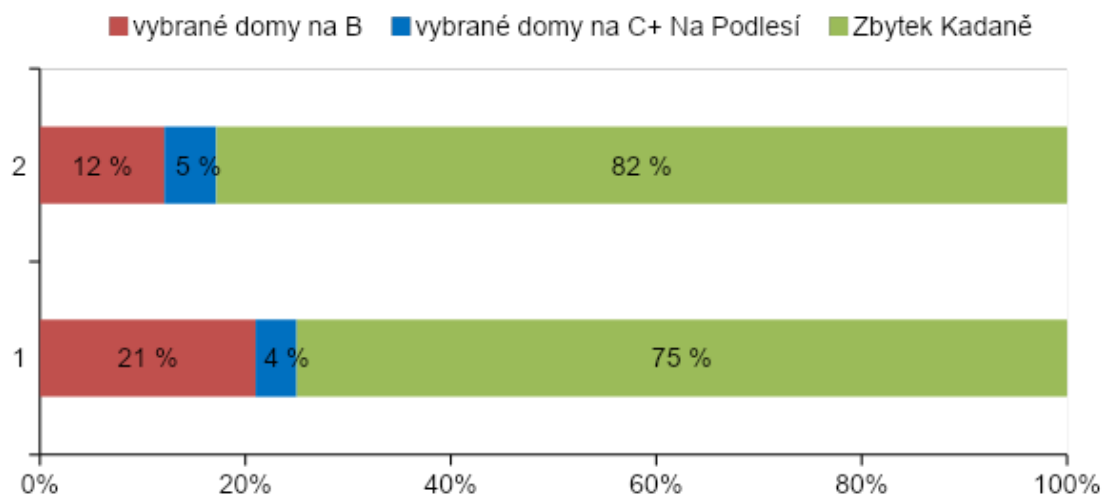
Fluktuace v počtech migrujících ale není žádným novým trendem: „*Ta migrace tady je, i bez ohledu na ty opatření obecné povahy, co bylo, tak byla, je a bude. Protože ty lidi jsou v tom nájemním bytě, kde platí ten vysoký nájem, na který nemají, ale dostanou na něj dávky. Jenže pak si něco koupí, nemají na zaplacení toho nájmu. Tak je majitel vyhodí a oni jdou k jinému majiteli. Takhle třeba cestujou. Nebo se rozhodnou že půjdou třeba do Janova, tak šli do Janova, ale za 2 měsíce jsem je měla zpátky v Kadani. Oni migrujou třeba z jednoho vchodu do druhého. máme rodinu, která tady v Kadani vystřídalala za 5 let asi 6 bytů.*”⁷⁹

Naproti tomu vystěhovalí z vybraných domů na sídlišti C + Na Podlesí z Kadaně tvoří pouze 5 % všech vystěhovalých v roce 2016, respektive 4 % v roce 2018.

⁷⁸ Zdroj: Městský úřad Kadaň 2019, vizualizace ASZ

⁷⁹ Vyjádření institucionálního aktéra

Graf 2: Poměr vnější emigrace v roce z vyznačených domů sídliště B, sídliště C a ze zbytku Kadaně v letech 2016 (2) a 2018 (1)⁸⁰



V roce 2016 většina migrace z vyznačených domů jak na sídlišti B, tak na sídlišti C + Na Podlesí směřovala do okolních velkých měst v Ústeckém kraji, nejčastěji je to v obou případech Chomutov a Klášterec nad Ohří. Další větší města v okolí jako Louny, či Žatec se vyskytují pouze ve vztahu emigraci z domů na sídlišti B.

Tabulka 8: Města, kam se vystěhovali lidé z vyznačených domů na sídlišti B v roce 2016⁸¹

Město	počet osob
Chomutov	11
Klášterec nad Ohří	5
Louny	4
Ostrava / Rokle / Žatec	3

Tabulka 9: Města, kam se vystěhovali lidé z vyznačených domů na sídlišti C + Na Podlesí v roce 2016⁸²

Město	počet osob
Chomutov	4
Klášterec nad Ohří	3

⁸⁰ Zdroj: Městský úřad Kadaň 2019

⁸¹ Zdroj: Městský úřad Kadaň 2019

⁸² Zdroj: Městský úřad Kadaň 2019

Tabulka 10: Města, kam se vystěhovali lidé z vyznačených domů na sídlišti B v roce 2018⁸³

Město	počet osob
Klášterec nad Ohří	23
Chomutov	15
Praha	8
Žatec / Petřvald	po 6
Jirkov / Maštov / Nepomyšl / Ústí nad Labem	po 3

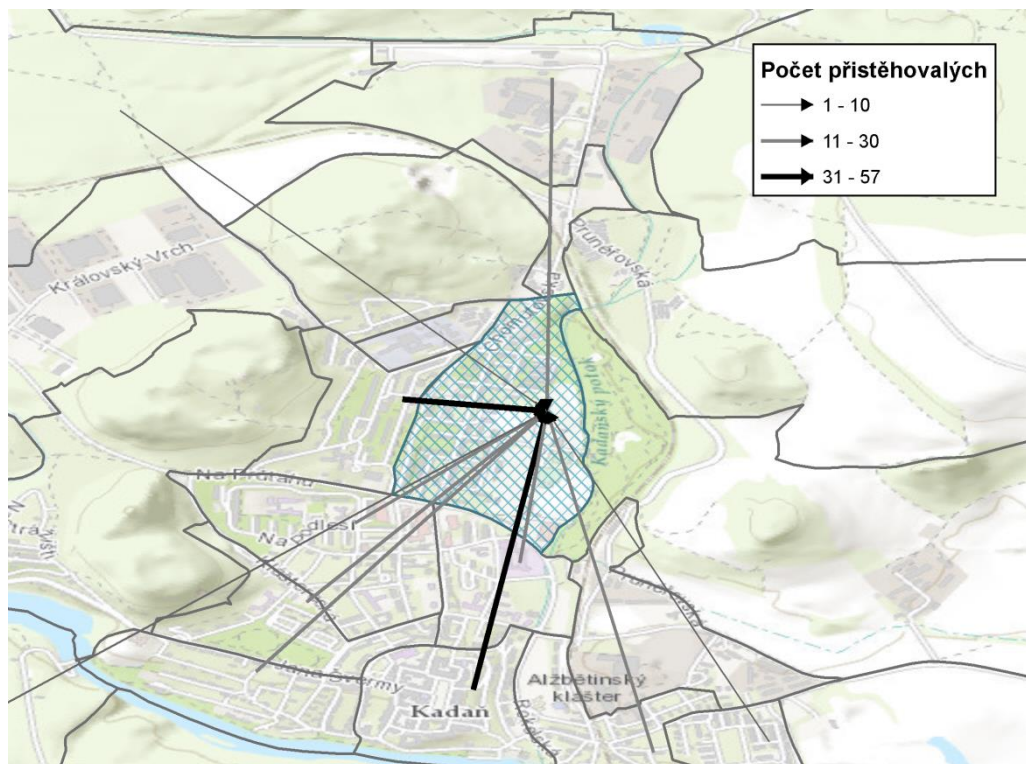
Tabulka 11: Města, kam se vystěhovali lidé z vyznačených domů na sídlišti C + Na Podlesí v roce 2018

Město	počet osob
Spořice / Droužkovice / Klášterec nad Ohří	po 2

Vnitřní migrace v Kadani ve vztahu k sídlišti B

V roce 2016 celkem 995 osob vyměnilo svou kadaňskou adresu za jinou kadaňskou adresu, zatímco v roce 2018 to už bylo pouze 689 osob, došlo tak k celkovému snížení počtu těchto osob.

Mapa 6: Migrace do sídliště B ze zbytku Kadaně za roky 2016 a 2018⁸⁴



⁸³ Zdroj: Městský úřad Kadaň 2019

⁸⁴ Zdroj: Městský úřad Kadaň 2019, vizualizace ASZ

V roce 2016 se 109 osob přistěhovalo do vyznačených domů na sídlišti B z jiných částí Kadaně, nejčastěji to bylo z Prunérova (24 osob) a Tušimi (13), dalšími místy, odkud se přistěhovali noví nájemníci do vybraných domů na sídlišti B, byla ulice Golovinova (12 osob), tvořící hlavní páteř sídliště C a obsahující největší panelový dům v Kadani s mnoha vchody a patry⁸⁵. Dalším nejčastějším místem, odkud se někdo do vyznačených domů přistěhoval, byly domy na ulici Chomutovská, které ale nebyly označeny dle terminologie ASZ jako sociálně vyloučené. Tento směr migrace, tedy z jiných částí Kadaně do vyznačených domů v roce 2016 představoval 10 % všech, kteří se v rámci Kadaně stěhovali, v roce 2018 to bylo 9 %.

Naproti tomu počet lidí, kteří se z vyznačených domů vystěhovali jinam do Kadaně, tvořil v roce 2016 13 % (134 osob) všech lidí, kteří se v Kadani stěhovali. V roce 2018 to bylo 14 % (93 osob). Nejčastěji to bylo v roce 2016 do Prunérova (19 osob), což pravděpodobně byly sociálně vyloučené osoby, které využily nabídky „městského prostupného bydlení“, v případě jiných adres se mohlo jednat o „starousedlíky“, kteří se rozhodli domy ohrožené sociálním vyloučením opustit: *Řekl bych ze své zkušenosti, že ti lidé spíše zůstávají ve městě nebo v ORP. Možná že to je teď můj dohad psychologický, ale i to, že tam zůstali do... Já teď nevím, o kterých mluvíte. Ale jestli mluvíte o těch jako by slušných občanech, kteří odtud odcházejí, emigrují před tím, co se jim tam nelíbí, tak ti, se mi zdá, tam zůstali až do té mezní situace, kdy si fakt řekli, že chtějí mít pocit štěstí trošku větší, než jim to sídliště propůjčuje, tak že se stěhují někde v rámci města*⁸⁶. V roce 2018 absolutní číslo vystěhovaných z vybraných domů na sídlišti B činilo již jen 93 osob, i tak se jednalo 14 % veškeré migrace uvnitř Kadaně.

Zajímavou informaci přináší graf č. 3 v posledních dvou sloupcích (5,6), které popisující množství přestěhování, která se odehrála pouze uvnitř vyznačených domů na sídlišti B. Toto číslo je varovným signálem, neboť napovídá o trajektoriích takzvaných „kolotočářů“, tedy osob, které migrují mezi sociálně vyloučenými byty. V roce 2016 se takto přestěhovalo 109 osob, migrace na takto malém území tvořila v daném roce 11 % veškeré vnitřní migrace v Kadani. V roce 2018, kdy celkový počet přestěhování se uvnitř Kadaně poklesl, migrace uvnitř vyznačených domů zůstala téměř identická jako dva roky předtím, nyní se jednalo o 106 osob a ty tvořily již 15 % veškeré migrace uvnitř Kadaně.

Čtvrtý sloupec⁸⁷ grafu č. 3 (tmavě modrý) zobrazuje, že se v roce 2018 93 osob vystěhovalo ven z vyznačených domů a to nejčastěji směrem Golovinova (16 osob) a Na Podlesí (14 osob), či do Prunérova, který si zvolilo pouze 8 osob. Migrace mezi vyznačenými domy ale zůstala téměř identická a ani opatření obecné povahy (OOP) jej žádným způsobem neovlivnil a migrace uvnitř vyloučené lokality tak tvořila v roce 2018 absolutně nejčetnější formu migrace, vztaženou k označeným budovám, což potvrzuje vyjádření institucionálního aktéra: *„migrace je především uvnitř toho sídliště. Hodně se tam lidé stěhují, ale stěhují se uvnitř, v rámci toho sídliště „B“. Pak samozřejmě probíhá i mezi Prunéřovem a „B“ – myslím si, že už zdaleka ne v té intenzitě jako před pár lety, kdy to bylo mnohem silnější z obou stran. Teď už je to opravdu slabší a snažíme se to z toho Prunérova opravdu mít pod kontrolou a máme. Takže se nám nestěhují živelně lidé z Prunérova na „B“*⁸⁸.

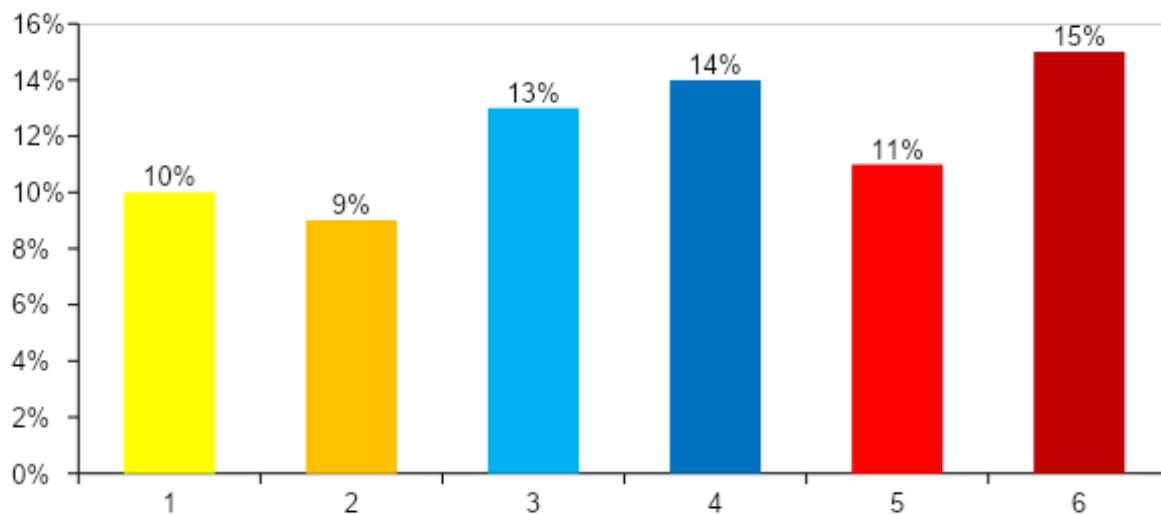
⁸⁵ Místně známý též jako „kravín“

⁸⁶ Vyjádření institucionálního aktéra

⁸⁷ Značí počet osob, které se v roce 2016 přistěhovaly odjinud z Kadaně do vyznačených domů sídliště B

⁸⁸ Vyjádření institucionálního aktéra

Graf 3: Migrace ve vyznačených domech na sídlišti B v letech 2016 a 2018 na území Kadaň⁸⁹



Následující čtyři tabulky uvádí konkrétní kadaňské ulice, kam a odkud se přistěhovali a vystěhovali obyvatelé vybraných domů na sídlišti B. Je zde patrný významný vztah sídliště B a Prunéřova či Tušimic v roce 2016, který byl v případě Prunéřova obousměrný, v případě Tušimi jednosměrný. Významná je i migrace uvnitř celé ulice Chomutovská.

Tabulka 12: Migrace v Kadani – přistěhovalí a vystěhovalí 2016: jednotlivé ulice

PŘISTĚHOVALÍ V ROCE 2016 DO VYBRANÝCH DOMŮ NA SÍDLIŠTI B Z:⁹⁰

Ulice	Počet osob
Prunéřov	24
Tušimice	13
Golovinova	12
Chomutovská	10
Koželužská	8
Mírové náměstí	6
Na podlesí	5
Jana Švermy	4
Komenského	3
1. Máje / Budovatelů/ Husova/ Nerudova/ Pokutice/ U stadionu	po 2

VYSTĚHOVALÍ V ROCE 2016 Z VYBRANÝCH DOMŮ NA SÍDLIŠTI B DO:⁹¹

Ulice	Počet osob
Prunéřov	19
Na Podlesí	18
Chomutovská	16
Bystřická	14
Jana Švermy	12
Golovinova	10
Bystřická / 1. máje / Koželužská / U stadionu / U stadionu / Věžní	po 5
Mírové náměstí / Na strážišti	po 4
Husova / Klášterecká	po 3
Jungmanova/ Budovatelů/	po 2

⁸⁹ Zdroj: Městský úřad Kadaň 2019

⁹⁰ Zdroj: Městský úřad Kadaň 2019

⁹¹ Zdroj: Městský úřad Kadaň 2019

V roce 2018 již došlo k určité změně migračních trendů od roku 2016. Ubylo lidí, kteří se do vyloučených domů stěhují (již jen 64) z jiných částí Kadaně. Pruněřov (6 osob) se propadl na nižší příčky a nejvíce lidí tak přišlo z jiných adres na ulici Chomutovská (12 osob), pravděpodobně tak uvedené vymezení vyloučených domů není dokonalé, když existují na Chomutovské byty, které jsou obývány osobami, které jsou ochotné se stěhovat do vyloučených domů. V roce 2018 klesá míra migrace do a z vyznačených domů na sídlišti B, vnitřní migrace mezi vyznačenými domy ale v roce 2018 činí 106 osob (15% veškeré migrace v Kadani), což je téměř nulový pokles v porovnání s rokem 2016 (109 osob). Zatímco vnější i vnitřní migrace ve vztahu k vybraným domům na sídlišti B poklesla jak v absolutních číslech, tak v procentech, tak vnitřní migrace se mezi sledovanými roky téměř nezměnila.

Tabulka 13: Migrace v Kadani – přistěhovalí a vystěhovalí 2018: jednotlivé ulice

PŘISTĚHOVALÍ V ROCE 2018 DO VYBRANÝCH DOMŮ NA SÍDLIŠTI B Z:⁹²

Ulice	Počet osob
Chomutovská	12
Golovinova	9
Na podlesí	7
Pruněřov / Sukova /Věžní	po 6
1. máje / Mírové náměstí	po 4
Husova /Jungmanova/Bystřická	po 2

VYSTĚHOVALÍ V ROCE 2018 Z VYBRANÝCH DOMŮ NA SÍDLIŠTI B DO:⁹³

Ulice	Počet osob
Golovinova	16
Na podlesí	14
1. máje / Chomutovská	po 11
Pruněřov	8
U stadionu	6
Sukova	4
Budovatelů / Ječná / Mírové Náměstí /Pionýrů	po 3
Jana Švermy / Klášterecká / Žitná	po 2

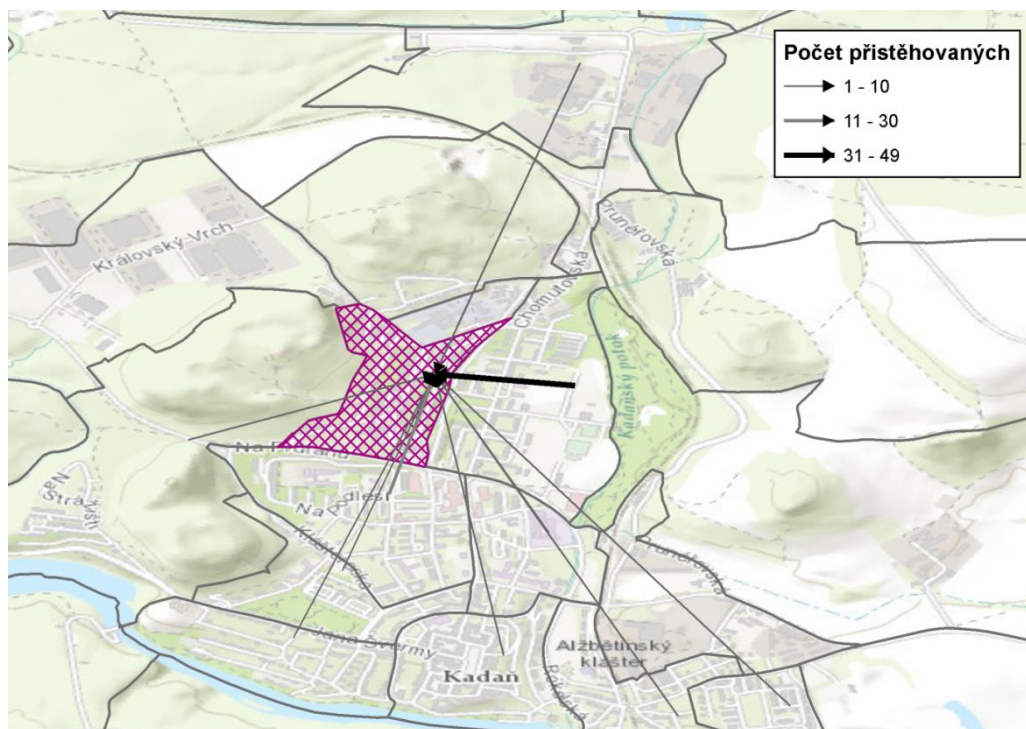
Srovnání vnitřní migrace v Kadani v „běžné zástavbě“ sídliště C + Na Podlesí se sídlištěm B

Ve srovnání se sídlištěm B porovnávané sídliště C vykazuje diametrálně odlišné „příspěvky“ k vnitřní migraci v Kadani pravděpodobně kvůli odlišným charakterům sídlišť a jeho obyvatel. Právě absence „špatného“ jména, absence připravenosti pronajímatelů na klientelu závislou na sociálních dávkách, trvalejší sousedské vztahy a podobné věci snižují míru migrace do lokality, ven z lokality a zejména uvnitř lokality ve sledovaných letech 2016 a 2018. Na vnitřní migraci v Kadani se vybrané domy podílí pouze jednotkami procent, na rozdíl od desítek procent v případě sídliště B.

⁹² Zdroj: Městský úřad Kadaň 2019

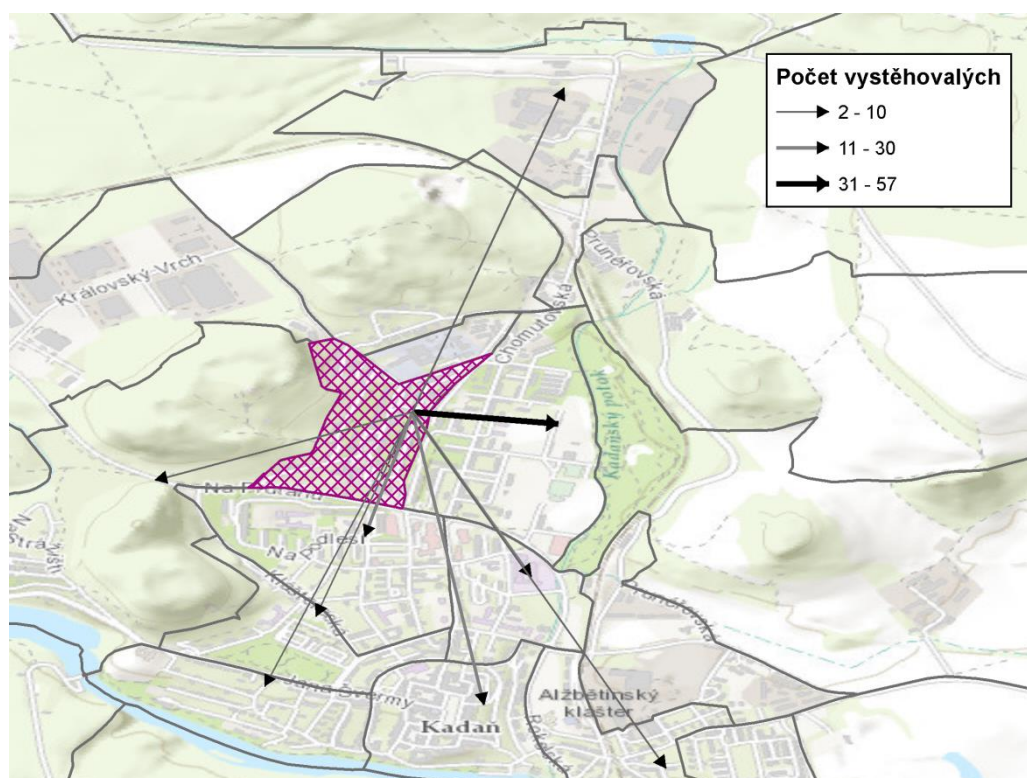
⁹³ Zdroj: Městský úřad Kadaň 2019

Mapa 7: Migrace do sídliště C ze zbytku Kadaně za roky 2016 a 2018 ⁹⁴



⁹⁴ **Metodologická poznámka:** V mapě není, oproti textu analýzy, zahrnut dům Na Podlesí 1435 -1442, zdroj: Městský Úřad Kadan 2019, vizualizace ASZ

Mapa 8: Migrace ze sídliště C do zbytku Kadaně za roky 2016 a 2018 ⁹⁵



Push in & pull in faktory sídliště B

Push in faktory jsou ty okolnosti, které migrující osoby určitou měrou „nutí“ zvolit si vybranou lokaci za svůj nový domov. Čím užší má jedinec prostor pro možnost volby nového bydliště, tím silněji na něj tyto faktory dopadají. Může se jednat o „tvrdá“ fakta jako absence jiné možnosti bydlení v okolí či o „měkké“ okolnosti, jako například latentní rasismus při shánění bydlení: „no bylo jednu takhle že jsme volali a oni "odkad ste, kde ste bydleli dřív?" Prunéřov (gesto rukami, značící konec hovoru)“.⁹⁶

Pull in faktory jsou ty okolnosti, které fungují svou „přitažlivostí“ dané lokality pro potencionálního imigranta. Může jimi být například nižší cena nájmu, než jaká je v jiných částech obce či prostá příjemná dostupnost služeb v okolí nového bydliště.

V případě sídliště B je ještě nutné rozlišovat sociální skupiny, o kterých je ve vztahu k migraci řeč. Nízkopříjmové skupiny obyvatel jsou přitahovány existujícím **bytovým fondem**, který je za účelem zisku spravován jeho majiteli, kdy někteří cílí na osoby závislé na dávkovém systému, ze kterého své nájemy poté hradí. Některým romským respondentům bylo při shánění bydlení mimo lokalitu sídliště B „doporučeno“, ať hledají bydlení na sídlišti B, s tím, že tam pro ně bydlení určitě bude.

⁹⁵ **Metodologická poznámka:** V mapě není, oproti textu analýzy, zahrnut dům Na Podlesí 1435 -1442, zdroj: Městský Úřad Kadaň 2019, vizualizace ASZ

⁹⁶ Vyjádření obyvatele sídliště B

Dalším fenoménem je **blízkost základní školy** a i **speciální školy** hned vedle ní. Ty byly několikrát uvedeny jako velice pozitivní prvek pro život na sídlišti B, a i jako silný důvod pro rodiče s dětmi pro imigraci na sídliště B: „*postě jsme museli kvůli tý škole, že to mají za barákem ty děti, kvůli ničemu jinému*“⁹⁷, což se opakovalo i ve vyjádření institucionálních aktérů: „*blízkost školy, blízkost školky. To zázemí, nebudu říkat sportovní, to využívá málokdo*“⁹⁸.

Obecně bylo sídliště B označováno za dobře situované vzhledem k celé Kadani s **příjemnou dostupností služeb**, nemocnice či nákupního centra i chůzí: „*Kdyby tam nebyly tyhle problémy, tak je to krásné sídliště, které je mezi areálem sportovišť a nemocnicí. Obchodní centra mají také velice blízko – čtyři velké supermarkety, co tady máme. Takže vlastně dalo by se říct, že ideální poloha toho sídliště. Všechny služby se tam najdou a volný čas se má kde trávit. Takže z tohoto hlediska samozřejmě je to jedno z nejlépe položených sídlišť. Školu tam mají taky. Problém je jenom v tom, co popisujeme a o čem se tady bavíme. Ale bohužel je tak palčivý, že vám každý řekne, že dokud tohle se nevyřeší, tak nevidí ty pozitivní stránky*“⁹⁹.

Existující „špatné jméno“ této lokality filtruje potencionální nové nájemce a způsobuje, že se přestěhovávají zejména ti, kterým takový stav věci nevadí, tedy pravděpodobně spíše chudé či sociálně vyloučené obyvatele, což dále prohlubuje existující „špatné jméno“ lokality.

Push out & pull out faktory sídliště B

Push out faktory jsou okolnosti, které nutí stávající obyvatele opustit bydliště a hledat si nové někde jinde. Těmito faktory mohou být například zvyšující se nájem v současném bydlení či například vzrůstající nákladní doprava v blízkosti bydliště. Díky nim tak dochází k určitému „vytlačování“ některých obyvatel. *Pull out* faktory jsou jemnější formou předchozího a také fungují jako důvod se vystěhovat, může jimi například být symbolická změna oblastí z „normální“ na „špatnou“, kdy je člověk podvědomě směřován k tomu, že má-li na to, měl by ji opustit.

V případě sídliště B je i ohledně migrace nutné rozlišovat o jakou sociální skupinu se jedná. Nízkopříjmové skupiny, též někdy označovány jako „**kolotočáři**“, kteří se stěhují mezi jednotlivými symbolicky vyloučenými byty, mají nejčastější důvod ke změně bydliště **dluhy** vůči majitelům bytů: *Proč se odstěhují? To je jednoduché. Odstěhují se vždycky, protože tady vznikne dluh na nájemném. A jdou prostě jinam, kde ten dluh ještě není ... Jiný důvod prakticky nebývá než tohle*¹⁰⁰. Současně je pro sociálně vyloučené obyvatele **symbolická**, ale i jinak nevyhovující, **zátěž** prostředí vyloučené lokality, často dostatečným důvodem stávající nevyhovující bydliště opustit. Jevy jako hluk či špatné sousedské vztahy působí na všechny stejně tísnivě.

Vysoko příjmoví obyvatelé, či v některých kontextech „**starousedlíci**“, se stěhují ze sociálně vyloučené oblasti sídliště B často **kvůli symbolickému vyloučení** lokality se všemi jevy s ním spojeným. Následující citace popisuje ochotu „starousedlíků“ s určitým patriotickým

⁹⁷ Vyjádření obyvatele sídliště B

⁹⁸ Vyjádření institucionálního aktéra

⁹⁹ Vyjádření institucionálního aktéra

¹⁰⁰ Vyjádření institucionálního aktéra

vztahem k lokalitě ke změně bydliště: „Přesně tak. Proto tam vydrželi tak dlouho. Pokud to někoho táhlo někam dál nebo je to dobrodruh a je mu úplně jedno, kde bydlí, tak ten už tam dávno asi není. Ti byli mezi prvními, co asi prodali byty a odstěhovali se někam, kam je táhlo srdce. Kdežto ti, co tam jsou a stěhují se teď, tak většinou se stěhují v rámci města – prostě si najdou nějaké lepší bydlení nebo i lepší pronájem, že jdou do pronájmu a tam [na sídlišti B] to prodají nebo pronajímají.“¹⁰¹

Symbolické vyloučení se nemusí vztahovat k celé lokalitě, ale může se týkat i jen jednotlivých vchodů domů: „Stačí 1 rodina, nebo skupina v tom vchodu, který dokážou ten život znehodnotit. Kdy tam narůstá ten odpor tam bydlet. Nebo si tam pronajímají ty byty, nebo je vlastní, mimo tu strukturu, nebudou říkat s chudobou, ale i s těma dávkama ve smyslu sekundárního příjmu peněz na to bydlení. To je asi základní fenomén“¹⁰².

Hluk, špatné sousedské vztahy, „špína“, proměna obyvatel či snížený pocit bezpečí byly často jmenovanými fenomény, které stimulovaly ochotu obyvatel sídliště B jej opustit.

¹⁰¹ Vyjádření institucionálního aktéra

¹⁰² Vyjádření institucionálního aktéra

Závěry šetření

Z výzkumu vyplývá řada vzájemně provázaných zjištění. Za jedno z nejdůležitějších lze označit **široce sdílenou představu o sídlišti B, jakožto „špatné“ adresy Kadaně**. Nejedná se o náhodné vyjádření jednotlivců, ale o všeobecně přijímané vyjádření, založené na mnohaletém symbolickém vyloučení této části Kadaně.

Přestože k problémům v občanském soužití dochází, přestupky a trestná činnost zde není policejními statistikami evidována výrazně více, než je tomu v jiných částech Kadaně se srovnatelnou hustotou obyvatelstva. Problematika soužití tak nelze spatřovat v rovině kriminality, ale spíše v neustále opakujících se bezohledností vůči ostatním obyvatelům a sousedům, nepořádku, hluku, rizikovém trávení volného času u místní mládeže a celkově sníženém pocitu bezpečí. Rozdílné životní styly a představy o „dobrém životě“, jsou zdrojem většiny svárů mezi různými sociálními skupinami na sídlišti B.

V dlouhodobé perspektivě je potřeba vnímat tyto problémy jako následky několika faktorů, které vytvořily současnou situaci. Jedním z nich je odprodej¹⁰³ bytů do soukromých rukou. První vlna odprodeje proběhla na sídlišti B v roce 2006 a byty města byly prodávány těm, kdož je obývali a neměli vůči městu Kadaně dluh. V této době byl nejčastějším problémem „přepronajímání“ přidělených městských bytů za provizi jiným osobám. Dalším fenoménem byl prodej bytů z vlastnictví ČEZu a dalších velkých vlastníků do soukromých rukou, kdy se přes snahu vedení Kadaně nepodařilo vykoupit tento bytový fond do městského vlastnictví za účelem kontrolovaného odprodeje, jako v případě městských bytů.

Fenoménem, který situaci na sídlišti B, byla změna vyplácení doplatku na bydlení, který má dorovnávat výdaje na bydlení. Až v návaznosti na tuto změnu začal být **obchod s chudobou** skutečně ziskovou záležitostí a odstartovalo se tak skupování privatizovaných bytů velkými společnostmi či významnými soukromíky za účelem pronájmu těchto bytů zejména lidem, kteří nadsazené nájemné budou hradit právě sociálními dávkami. **Obchod s chudobou**, tak zneužívá tíživé situace sociálně vyloučených osob, **stimuluje migraci obyvatel SVL** a zároveň prohlubuje sociální napětí v lokalitě.

Výzkum nepotvrdil masivní imigraci do Kadaně ze zahraničí, naprostá většina migrace se odehrává v relativně krátkých vzdálenostech na území Kadaně, dále uvnitř chomutovského okresu a Ústeckého kraje jako takového.

Jako pozitivní prvek pro minimalizaci problémů během soužití obyvatel byla respondenty uváděna **městská setkání**, která pravidelně umožňují konstruktivní střetávání různých obyvatel sídliště B mezi sebou s politickými představiteli, bezpečnostními složkami a jinými aktéry za účelem řešení existujících problémů sídliště. Dalším pozitivním prvkem byla uváděna **přítomnost bezpečnostních složek včetně APK**, kteří se na sídlišti pohybují pravidelně a pomáhají zlepšovat pocit bezpečí.

¹⁰³ Nejednalo se o privatizaci, protože proběhl odprodej bytů stávajícím nájemníkům, zbytek bytů necelých 100 bytů zůstalo městu jako byty „tzv. sociální“ – tzn. nájemníky byli většinou starší lidé, kteří neměli peníze na odkup bytu. Tyto byty tak zůstaly v majetku města jako nájemní. (institucionální aktér)

Zdroje

Tištěné

Agentura pro sociální začleňování (2016). *Strategický plán sociálního začleňování, Kadaň, pro roky 2015-2018. 2.aktualizace.*

Gabal, I. (2011). *Situační analýzy v lokalitách vybraných v roce 2011: Kadaň.* Praha: GAC spol. s.r.o.

Jíchová, J., & Kopecká, Z. (2015). *Pocit bezpečí ve městě: případová studie města Hodonín (Feeling Safe in Town: a Case Study of Hodonín).* Geografické rozhledy, 24(5): 28–29.

Křištof, R. (2013). *Zmapování migračních trajektorií a sociální a bytové situace rodin odstěhovaných v posledním roce z Prunéřova do soukromých nájemních bytů v Kadani a v Tušimicích, a zmapování lokality Tušimice, 2013.* Agentura pro sociální začleňování.

Město Kadaň (2017, 2018, 2019). *Zápis z městského setkání sídliště B.*
Dostupné z: <http://www.setkavanikadan.cz/prispevek/32/setkani-2352018>

Světlo Kadaň z.s.(2017). *Výroční zpráva 2016.*

Světlo Kadaň z.s.(2018). *Výroční zpráva 2017.*

Šimíková, I. (2012). *Analýza databáze příjemců dávek hmotné nouze.* Praha: VÚPSV.

Internetové zdroje:

www.mapakriminality.cz

www.mapy.cz

www.maps.google.cz

www.nahlizenidokn.cuzk.cz/

www.czso.cz

Interní

Data o migraci od MěÚ Kadaň (interní materiál)

Data poskytnutá ASZ Policejním prezidiem ČR (interní materiál)

Data poskytnutá ASZ Generálním Ředitelstvím Úřadu Práce (interní materiál)

Monitoring tisku ASZ

Příloha 1 výzkumné zprávy: Migrační trendy 2016 a 2018 v Kadani – tabulky

Vystěhování tabulky (součet let 2016 a 2018)

Obec přistěhování	Počet vystěhovaných z Kadaně	Podíl vystěhovaných z Kadaně v [%]
Chomutov	127	16
Klášterec nad Ohří	117	15
Praha	85	11
Radonice	40	5
Žatec	30	4
Jirkov	26	3
Rokle	16	2
Perštejn	13	2
Mašťov	12	1
Ústí nad Labem	11	1
Most	10	1
Vilémov	10	1
Ostatní obce	305	38
Celkem	802	100

Přistěhování tabulky (součet rok 2016 a 2018)

Obec vystěhování	Počet přistěhovaných do Kadaně	Podíl přistěhovaných do Kadaně v [%]
Klášterec nad Ohří	158	21
Chomutov	107	14
Praha	39	5
Jirkov	26	3
Most	26	3
Žatec	24	3
Kovářská	21	3
Radonice	21	3
Rokle	14	2
Chbany	11	1
Vejprty	11	1
Ostatní obce	296	39
Celkem	754	100

ORP přistěhování	Počet vystěhovalých z Kadaně	Podíl vystěhovalých z Kadaně v [%]
Kadaň	253	32
Chomutov	193	24
Praha	85	11
Žatec	32	4
Podbořany	20	2
Louny	17	2
Karlovy Vary	16	2
Ústí nad Labem	11	1
Most	10	1
Ostatní ORP	165	21
Celkem	802	100

ORP vystěhování	Počet přistěhovalých do Kadaně	Podíl přistěhovalých do Kadaně v [%]
Kadaň	281	37
Chomutov	150	20
Praha	39	5
Žatec	32	4
Most	27	4
Teplice	18	2
Podbořany	13	2
Ústí nad Labem	10	1
Ostatní ORP	184	24
Celkem	754	100

ORP přistěhování	Počet vystěhovalých ze ZSJ Chomutovská (sídliště B)	Počet vystěhovalých ze ZSJ Slavín (sídliště C)	Podíl vystěhovalých ze ZSJ Chomutovská (sídliště B)	Podíl vystěhovalých ze ZSJ Slavín (sídliště C)
Kadaň	79	31	33	40
Chomutov	58	18	24	23
Praha	18	5	8	6
Ostatní ORP	84	23	35	30
Celkem	239	77	100	100

Kraj vystěhování	Počet přistěhovalých do ZSJ Chomutovská (sídliště B)	Počet přistěhovalých do ZSJ Slavín (sídliště C)	Podíl přistěhovalých do ZSJ Chomutovská (sídliště B) v [%]	Podíl přistěhovalých do ZSJ Slavín (sídliště C) v [%]
Ústecký kraj	191	38	81	79
Středočeský kraj	14	3	6	6
Plzeňský kraj	8	0	3	0
Ostatní kraje	24	7	10	15
Celkem	237	48	100	100

Kraj přistěhování	Počet vystěhovalých z Kadaně	Podíl vystěhovalých z Kadaně v [%]
Ústecký kraj	562	70
Hlavní město Praha	85	11
Středočeský kraj	38	5
Karlovarský kraj	26	3
Plzeňský kraj	21	3
Liberecký kraj	16	2
Moravskoslezský kraj	16	2
Jihočeský kraj	10	1
Ostatní kraje	28	3
Celkový součet	802	100

ORP vystěhování	Počet přistěhovalých do ZSJ Chomutovská (sídliště B)	Počet přistěhovalých do ZSJ Slavín (sídliště C)	Podíl přistěhovalých do ZSJ Chomutovská (sídliště B) v [%]	Podíl přistěhovalých do ZSJ Slavín (sídliště C) v [%]
Kadaň	97	19	41	40
Chomutov	50	10	21	21
Most	12	4	5	8
Žatec	12	1	5	2
Ostatní ORP	66	14	28	29
Celkem	237	48	100	100

Kraj přistěhování	Počet vystěhovalých ze ZSJ Chomutovská (sídliště B)	Počet vystěhovalých ze ZSJ Slavín (sídliště C)	Podíl vystěhovalých ze ZSJ Chomutovská (sídliště B)	Podíl vystěhovalých ze ZSJ Slavín (sídliště C)
Ústecký kraj	177	53	74	69
Hlavní město Praha	18	5	8	6
Moravskoslezský kraj	11	0	5	0
Ostatní kraje	33	19	14	25
Celkem	239	77	100	100

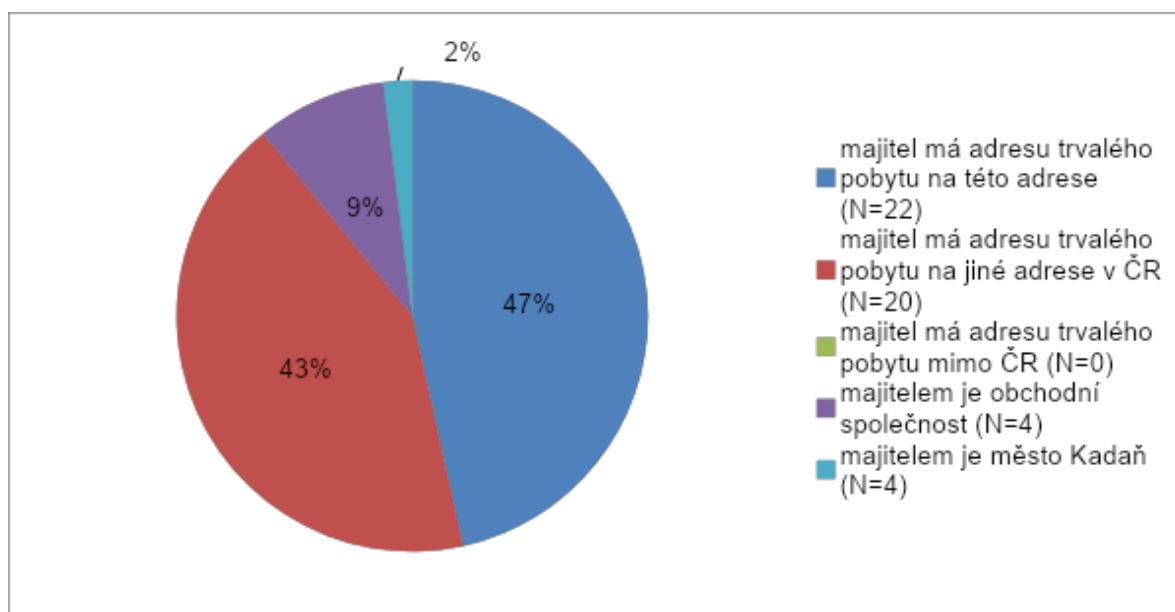
Kraj přistěhování	Počet vystěhovalých z Kadaně	Podíl vystěhovalých z Kadaně v [%]
Ústecký kraj	562	70
Hlavní město Praha	85	11
Středočeský kraj	38	5
Karlovarský kraj	26	3
Plzeňský kraj	21	3
Liberecký kraj	16	2
Moravskoslezský kraj	16	2
Jihočeský kraj	10	1
Ostatní kraje	28	3
Celkový součet	802	100

Kraj vystěhování	Počet přistěhovalých do Kadaně	Podíl přistěhovalých do Kadaně v [%]
Ústecký kraj	557	74
Středočeský kraj	43	6
Hlavní město Praha	39	5
Karlovarský kraj	25	3
Plzeňský kraj	16	2
Liberecký kraj	10	1
Ostatní kraje	64	8
Celkový součet	754	100

Příloha 2 výzkumné zprávy: Analýza katastru nemovitostí na sídlišti B

Součástí výzkumu byla z důvodu provázanosti cílů výzkumu a obchodu s chudobou i analýza katastru nemovitostí na sídlišti B. Výsledkem je vyobrazení **Distribuce typu majitelů**¹⁰⁴ podle jejich adresy trvalého bydliště¹⁰⁵. Distribuce předpokládá, že ten, kdo má adresu trvalého bydliště jinde než na zkoumané adrese, tak pravděpodobně bude pronajímatel, další kategorií byli pronajímatelé s adresou mimo Českou republiku, specifickou kategorií jsou společnosti vlastníci byty a Město Kadaň jakožto unikátní specifický vlastník/pronajímatel. Samozřejmě významnou část tvoří i lidé s adresou trvalého bydliště na této adrese¹⁰⁶.

Graf 4: Distribuce typu majitelů 1232-1235¹⁰⁷



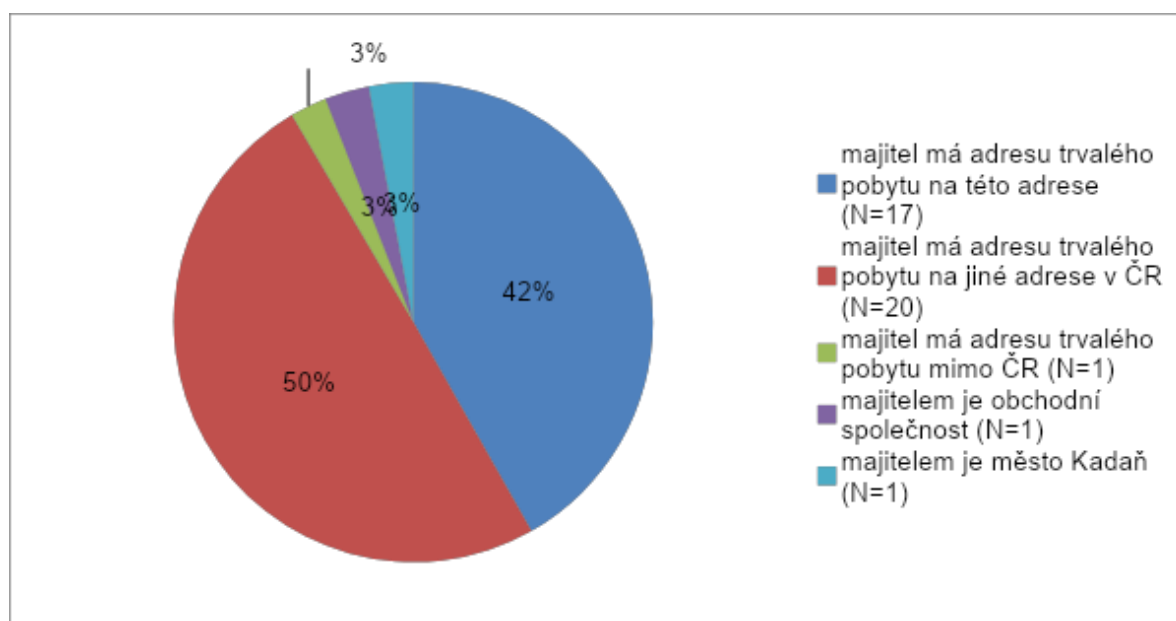
¹⁰⁴ Limitem grafů je fakt, že nereprezentují podíly jednotlivých majitelů na celkovém majetku. V případě domu 1240-1243 tak společnost BONPRO drží 4674/27135, zatímco Město Kadaň pouze 514/27135, přesto nabízejí určitý vzhled do vztahu majitelů ke konkrétním budovám.

¹⁰⁵ U společného vlastníků jednotek bylo určujícím prvkem, aby měl alespoň jeden z nich trvalou adresu shodnou s adresou zkoumaného domu.

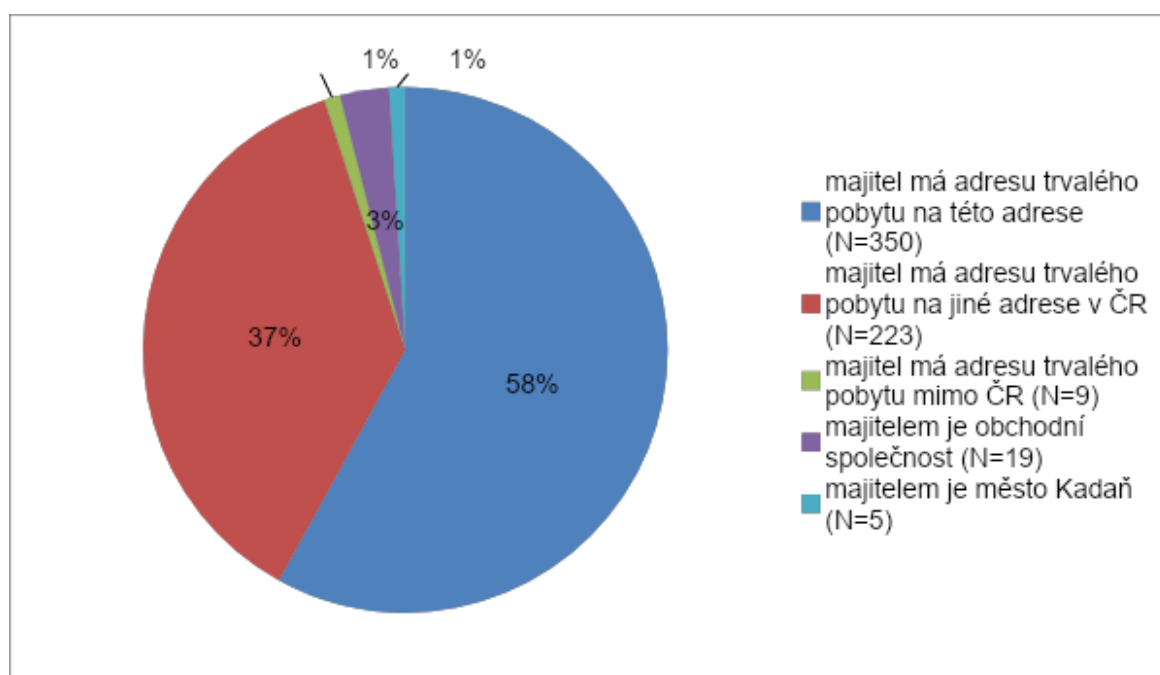
¹⁰⁶ U těchto osob je ale nutné brát v potaz legislativní zdlouhavost a formálnost přenesení trvalého bydliště, proto je pravděpodobné, že mnoho původních „starousedlíků“, kteří zde stále mají hlášené trvalé bydliště, již ale bydlí na jiných adresách, aniž by si formálně změnili trvalé bydliště.

¹⁰⁷ www.nahlizenidokn.cuzk.cz (16.4.2019)

Graf 5: Distribuce typu majitelů 1240-1243¹⁰⁸



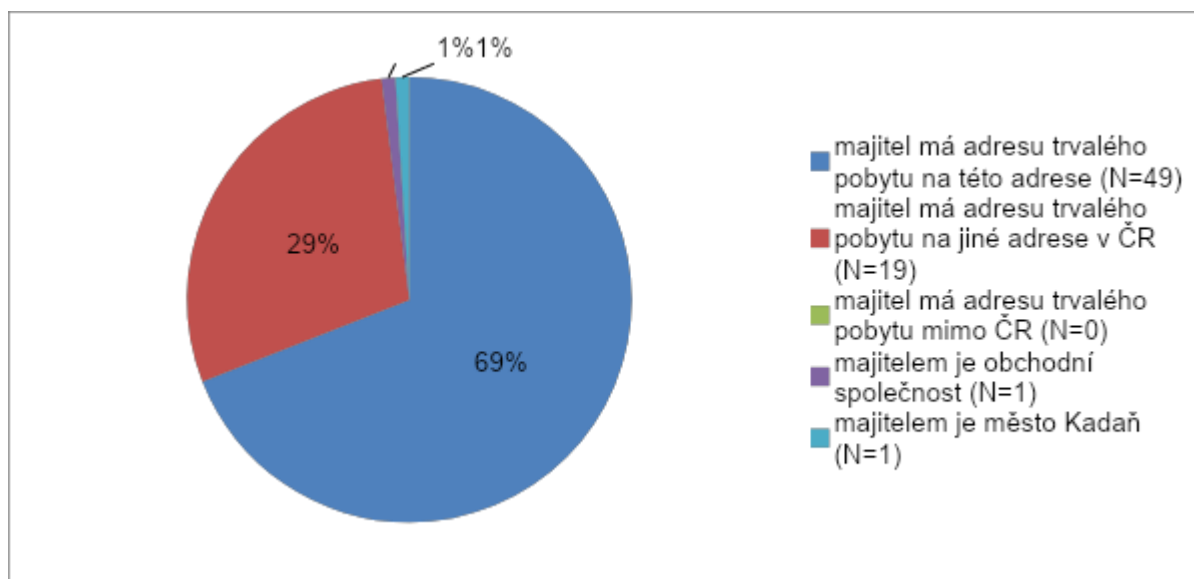
Graf 6: Distribuce typu majitelů domů označených jako C3¹⁰⁹



¹⁰⁸ www.nahlizenidokn.cuzk.cz (16.4.2019)

¹⁰⁹ www.nahlizenidokn.cuzk.cz (16.4.2019)

Graf 7: Distribuce typu majitelů „běžného“ domu Golovinova 1312-1318¹¹⁰



¹¹⁰ www.nahlizenidokn.cuzk.cz (16. 4. 2019)

Příloha 3 výzkumné zprávy: Sociální služby působící na sídlišti B:

Sociální služby na území města Kadaň nabízí jak odbor sociálních věcí a zdravotnictví, tak nevládní neziskové organizace jako Naděje, Oblastní Charita Kadaň či Rodiny a Děti Kadaňska (Radka).

Ohledně počtů uživatelů služeb uvedla sociálně aktivizační služba Radka v čase výzkumu, že spolupracovala s 4 aktivními uživateli SAS-aktivita Šikulka (předškolní příprava) s trvalým bydlištěm na sídlišti B. Od ledna 2019 do 28. 3. 2019 pak tento subjekt pracoval dohromady s 32 uživateli SAS, 30 z ulice Chomutovská a 2 s uživateli z ulice u Stadionu. „V minulosti jsme již také spolupracovali v rámci těchto služeb s převážnou většinou částí obyvatel této lokality. Pokud navštěvujeme uživatele v rámci terénních sociálních služeb či spolupracujeme ambulantní formou, nesetkáváme se běžně s agresí ze strany uživatelů či zájemců o službu, ať fyzickou či slovní. Pokud k něčemu takovému v minulosti došlo, jednalo se spíše o výjimečnou situaci“¹¹¹.

V Kadani působí i K – centrum, které poskytlo v rámci šetření statistiky o počtu uživatelů služeb a množství sběru a výměny injekčního materiálu.

Terénní programy – Kadaňsko

Údaje o uživateli služeb	2015	2016	2017	Stav k 27.3.2019
Počet uživatelů služby (platné smlouvy v daném roce)	351	227	243	193
- z toho muži	287	179	173	
- z toho ženy	64	48	70	
- z toho počet nedrogových	23	9	9	
Počet prvních kontaktů	99	169	189	
Celkový počet kontaktů	2586	685	1308	

Statistické údaje o sběru pohozeného a vyměněného injekčního materiálu v lokalitě města Kadaně

Rok	Počet kusů inj. mat. IN	Počet kusů inj. mat. OUT	Počet kusů sběru inj. mat.
2016	5824	5824	1
2017	1525	1542	146
2018	4612	4643	273
01 – 03/2019	732	744	219

Zasíťování sociálními službami sídliště B je hodnoceno institucionálními aktéry jako dostačující, byť bývá dáváno do kontrastu s Pruněřovem, který je úspěšně službami zasíťovaný „nadstandardně“. Dotazované neziskové organizace v rámci výzkumu artikulovaly požadavek po vytvoření nadřazeného orgánu pro sociální služby v rámci města, který by usnadňoval kooperaci mezi existujícími službami.

¹¹¹ Vyjádření sociálně aktivizační Služby RADKA