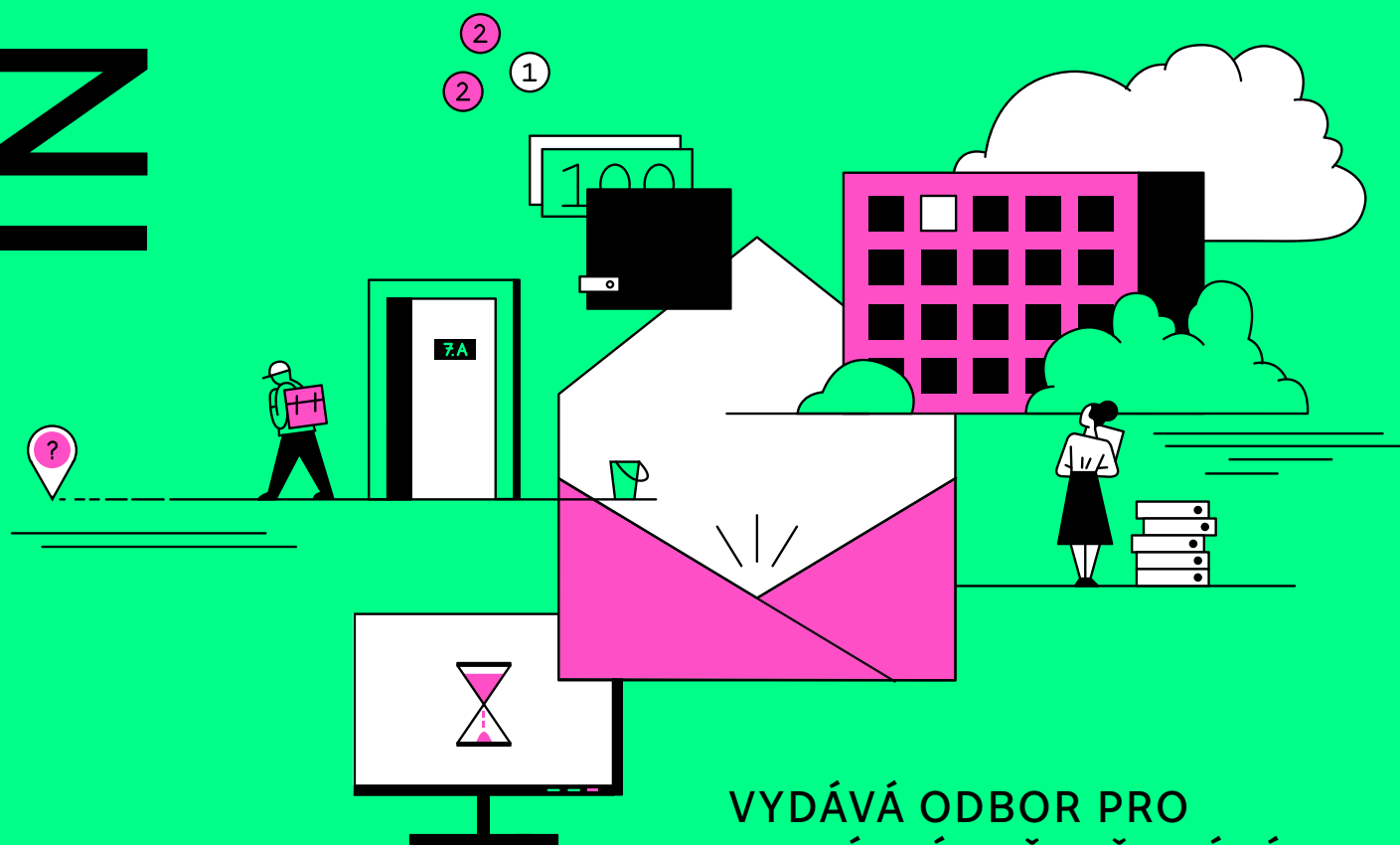


3

ŘÍJEN
2021

INIS

INTERNETOVÝ NEWSLETTER INOVACÍ V SOCIÁLNÍM ZAČLEŇOVÁNÍ



VYDÁVÁ ODBOR PRO
SOCIÁLNÍ ZAČLEŇOVÁNÍ
MMR (AGENTURA)



Evropská unie
Evropský sociální fond
Operační program Zaměstnanost



Agentura
pro sociální začleňování



MINISTERSTVO
PRO MÍSTNÍ
ROZVOJ ČR

Tento materiál vznikl za finanční podpory Evropského sociálního fondu prostřednictvím Operačního programu Zaměstnanost v rámci projektu „Agentura pro sociální začleňování jako inovační aktér politiky sociálního začleňování“, registrační číslo projektu: CZ.03.3.X/0.0/0.0/15_018/0006191

ÚVODEM



Po delší době se opět normálně setkáváme, diáře se nám plní konferencemi, semináři, kulatými stoly a workshopy, a to nejen těmi odloženými, ale i záměrně urychlenými v obavách z další vlny epidemie. Pokud je tématem setkání sociální problematika, lze téměř s jistotou očekávat diskuzi o nespočetných překážkách, které brání českým sociálním pracovníkům (pedagogům, zdravotníkům...) poskytnout účinnou pomoc potřebnému člověku. Bez

ohledu na to, jakou „cílovou skupinou“ se účastníci zabývají. Proč je to v naší zemi tak složité? Proč musíme trávit nekonečné hodiny diskuzemi o kompetencích, nesouladu přístupů, právních, finančních či jiných pravidlech? Příčinou je naprostá dezintegrace nástrojů pomoci. Člověk a jeho potřeby jsou roztrženy do kategorií, ke každé z nich je přidělen příslušný nástroj a specialista. Jakmile jedinec překračuje hranice systematiky, nastává problém.

Lidé, kteří se z různých důvodů ocitli mimo společnost, mají zpravidla potřeb mnoho. Co jim může sociální pracovník nabídnout? Slušné bydlení? Jen v některých osvětlených městech a obcích. Finanční výpomoc? To je při tuzemském demotivujícím nastavení dávkových „systémů“ opravdu složité, ne-li nemožné. Dostupnost

vzdělávání, zdravotní péče atd.? Možná, narazí-li na vstřícné partnery. A tak zbývá jen sociální práce. Vyjednávání, přesvědčování, domlouvání... A aby to nebylo tak jednoduché, i sama sociální práce je rozdělena. Jen na úrovni obcí existují tři různé právní úpravy, což znamená další bariéry, nároky na koordinaci, jednání. To vše vyžaduje spoustu času, pracovních úvazků a finančních prostředků, které by bylo možno využít jiným způsobem.

3

Věřím, že se jednou dopracujeme ke skutečné sociální reformě. Nic jiného nám zřejmě nezbývá. I v současném komplikovaném uspořádání však působí řada lidí ochotných zaběhnoutý stav věcí měnit. O některých takových aktivitách si můžete přečíst ve třetím čísle projektového newsletteru. Přeji vám příjemné čtení a co nejméně překážek ve vaší zajímavé a smysluplné práci.

Miloslav Macela, odborný garant

Z PROJEKTU

- 5 USPOŘÁDALI JSME WORKSHOP K TÉMATU SOCIÁLNÍ REALITNÍ SLUŽBY
- 7 PRVNÍ PROJEKTOVÁ KONFERENCE SE ZAMĚŘILA NA ŘEŠENÍ ODCHODŮ ZE VZDĚLÁVÁNÍ, NEDOSTUPNÉHO BYDLENÍ A ZADLUŽENÍ Z PERSPEKTIVY KRAJŮ
- 10 NA LISTOPAD PŘIPRAVUJEME
- 11 VYDALI JSME STUDII „PŘÍNOSY SOCIÁLNÍHO BYDLENÍ PRO OBCE“
- 11 ZASTUPITELSTVO LIBERECKÉHO KRAJE BUDE SCHVALOVAT STRATEGII SOCIÁLNÍHO ZAČLEŇOVÁNÍ
- 13 OLOMOUCKÝ KRAJ SE VĚNUJE PODPOŘE DLUHOVÉHO PORADENSTVÍ
- 15 SPOLUPRACUJEME SE SVJ PŘI ŘEŠENÍ PROBLÉMOVÝCH PRIVATIZACÍ NA CHOMUTOVSKÝCH SÍDLIŠTÍCH
- 16 KARLOVARSKÝ KRAJ JE NOVÝM PARTNEREM PROJEKTU

ZAÚJALO NÁS

- 17 CHUDOBA JAKO DŮVOD DISKRIMINACE A NENÁVISTI: POMŮŽE KONCEPT „APOROFOBIE“ K LEPŠÍMU POROZUMĚNÍ A ŘEŠENÍ SOCIÁLNÍHO VYLOUČENÍ?
- 20 VYŠLA NOVÁ ZPRÁVA O VYLOUČENÍ Z BYDLENÍ 2021

INSPIRACE

- 21 ZAJÍMAVÉ PROJEKTY NA TÉMA PODPORY DLUHOVÉHO PORADENSTVÍ

Z AGENTURY

- 23 VYŠLY PŘÍRUČKY DOBRÉ PRAXE OBCÍ I NEVLÁDEK V SOCIÁLNÍM ZAČLEŇOVÁNÍ
- 24 ČLENOVÉ PLATFORMY PRO KOMUNITNÍ PRÁCI SI NA SVÉM 19. SETKÁNÍ VYMĚNILI ZKUŠENOSTI Z PRAXE
- 24 TÉMATEM TŘÍ REGIONÁLNÍCH KONFERENCÍ BYLO INKLUZIVNÍ VZDĚLÁVÁNÍ Z POHLEDU ZŘIZOVATELŮ, ODBORNÍKŮ I DĚTÍ

Z PROJEKTU

aneb co se nám společnými silami v projektu daří, na čem pracujeme a co připravujeme dál

USPOŘÁDALI JSME WORKSHOP K TÉMATU SOCIÁLNÍ REALITNÍ SLUŽBY

Dne 15. září 2021 proběhl v prostorách Akademie veřejného investování MMR v Praze celodenní workshop k problematice mapování a budování sítí v oblasti bydlení s názvem „Alternativy pro řešení sociálního bydlení na příkladu sociální realitní služby“.

Lektory akce byli Mgr. Eduard Šišpela a Bc. Adam Pospíšil, pracovníci plzeňského projektu **Víc než jen bydlení**, který nabízí lidem v bytové tísní sociálně odpovědnou realitní službu. Cílem projektu je ve spolupráci se soukromými vlastníky bytů poskytovat standardní nájemní bydlení lidem, kteří na běžném realitním trhu nemají rovné příležitosti. „Víc než jen bydlení“ přináší do oblasti sociálního bydlení, které již dnes některá města a obce poskytují, další možnosti.

Účastníci workshopu se v průběhu akce dozvěděli, co je to sociální realitní služba, jaké jsou předpoklady jejího úspěchu, jak vytvářet funkční partnerství aktérů, jak na nabídku služby reaguje soukromý trh nemovitostí či jaká jsou —→

6

pravidla spolupráce s majiteli bytů. Další blok se věnoval otázce vstupu klientů do služby, kdy byly rozebírány detaily spolupráce s poskytovateli sociálních služeb, nastavení komunikace a předávání informací, konflikty zájmů či hledání rovnováhy mezi potřebnostmi klienta a udržitelností jeho bydlení. Odpolední část workshopu byla věnována prevenci a řešení problémů v nájemních vztazích. Hovořilo se především o otázkách souvisejících s neplatičtstvím a sousedským soužitím, dále se řešily kompetence jednotlivých aktérů, oprávněné zájmy majitelů, oprávněné zájmy klientů atp. V závěrečném bloku lektori společně s účastníky diskutovali o možnostech rozvoje služby v dalších regionech a podmínkách funkčního zapojení dalších aktérů (krajů, obcí, měst). ✕



WORKSHOP K TÉMATU
SOCIÁLNÍ REALITNÍ
SLUŽBY



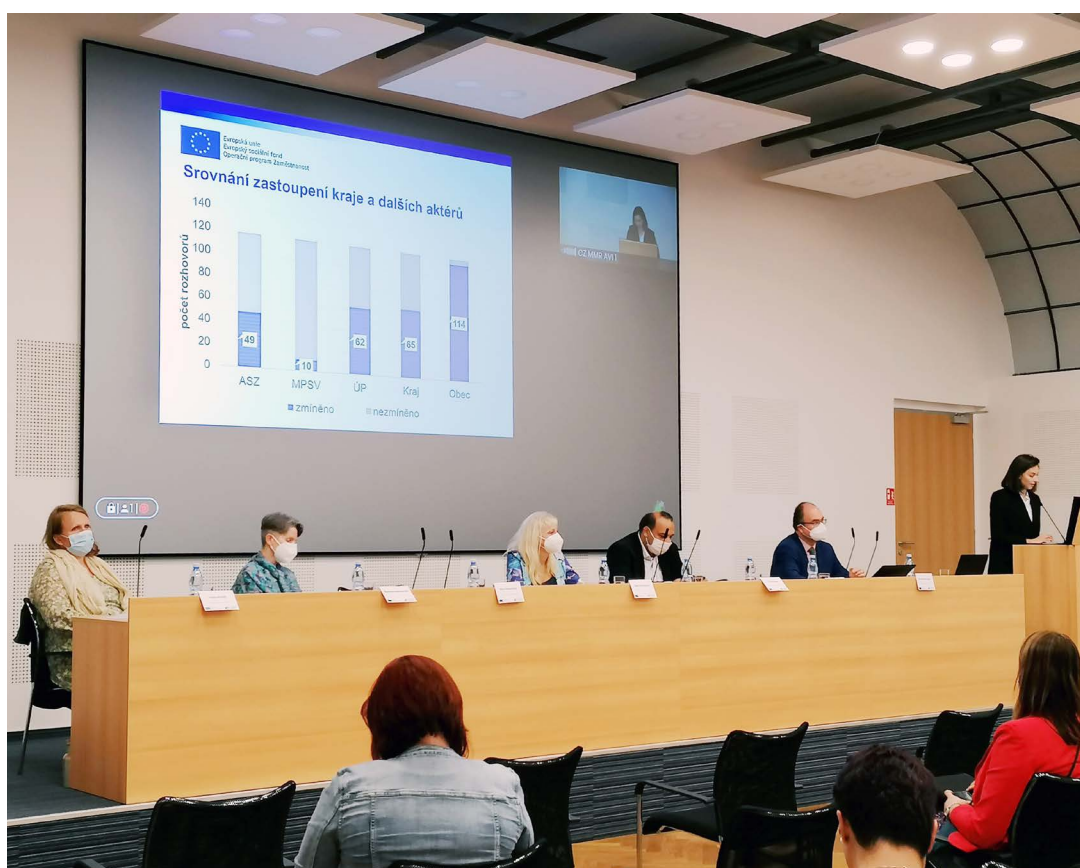
PRVNÍ
PROJEKTOVÁ
KONFERENCE
NABÍDLA
MOŽNOST
SETKÁNÍ VŠEM
ODBORNÍKŮM
V TÉMATU
SOCIÁLNÍHO
ZAČLEŇOVÁNÍ



PRVNÍ PROJEKTOVÁ KONFERENCE SE ZAMĚŘILA NA ŘEŠENÍ PŘEDČASNÝCH ODCHODŮ ZE VZDĚLÁVÁNÍ, NEDOSTUPNÉHO BYDLENÍ A ZADLUŽENÍ Z PERSPEKTIVY KRAJŮ

V průběhu letních měsíců se celý tým soustředil zejména na přípravu první projektové konference, která se pod názvem „S krajem z okraje“ uskutečnila 29. září 2021 v prostorách Akademie veřejného investování MMR v Praze.

Konference představila průběžné výstupy projektu, s cílem získat od účastníků zpětnou vazbu na rozpracovaná témata. Nabídla tak podrobnější vhled do spolupráce Agentury pro sociální začleňování s Královéhradeckým, Libereckým a Olomouckým krajem. —→



←
KONFERENCE
SE TĚMATŮM
VĚNOVALA
NA KRAJSKÉ
ÚROVNI

Akce se věnovala třem tematickým celkům: problému předčasných odchodů ze vzdělávání, podpoře dostupného bydlení a podpoře intervencí reagujících na předlužení. Na témata jsme nahlíželi perspektivou krajů – primárně nás zajímalo, jaká je role kraje v daných oblastech a jakou podporu zde může nabídnout. Prezentace k jednotlivým tematickým blokům jsou k dispozici [zde](#).

Na prezentace v odpolední části navázaly tři paralelně probíhající diskuzní bloky.

PŘEDČASNÉ ODCHODY ZE VZDĚLÁVÁNÍ

K problematice předčasných odchodů ze vzdělávání proběhla panelová diskuze odborníků. V panelu zasedli: PhDr. Miloslav Macela (expert v sociální oblasti), Mgr. Petr Tulpa (náměstek hejtmána Libereckého kraje pro sociální věci), Mgr. Veronika Ješátková (lektorka PBIS proškolená ČO-SIVem), Egle Havrdová, Ph.D. (ředitelka Schola Empirica, z. s.) a Mgr. Markéta Fišarová (zástupkyně Pražského inovačního institutu).

PODPORA BYDLENÍ

Druhá diskuze u kulatého stolu se zaměřila na reflexi návrhů v oblasti podpory dostupného bydlení, prezentovaných ze strany odborníků veřejné správy i neziskového sektoru. Cílem bylo ověřit relevanci aktivního zapojení kraje do politiky (dostupného) bydlení a prozkoumat návaznost prezentovaných strategií na bytové, sociální a další související politiky, a to jak na celostátní, tak na obecní úrovni.

Bohatá diskuze, která se na toto značně široké téma rozproudila, bude pokračovat online 2. listopadu 2021 od 9:00 do 10:00 hodin. Do diskuze se můžete zapojit také, bez ohledu na to, zda jste se konference zúčastnil/a či nikoli. Stačí vyplnit [registrační formulář](#) a nejpozději 1. listopadu 2021 obdržíte e-mailem link, na němž se online diskuze uskuteční. —>

→
DISKUZE NA TÉMA
BYDLENÍ BUDE MÍT
POKRAČOVÁNÍ ONLINE

9



DLUHOVÉ PORADENSTVÍ

Třetí diskuzní blok byl věnován dluhovému poradenství, konkrétně možnostem podpory dluhového poradenství ze strany krajů. Blok otevřela svou prezentací Bc. Andrea Szotkowská, odborná garantka projektu Moravskoslezského kraje **Optimalizace odborného sociálního poradenství a poskytování dluhového poradenství v MSK.** →

→
ZÁSTUPKYNĚ
MORAVSKOSLEZSKÉHO
KRAJE SE PODĚLILA
O ZKUŠENOSTI
S DLUHOVÝM
PORADENSTVÍM



Konference „S krajem z okraje“ poukázala na to, že každý okraj je vlastně jen sociální konstrukce či myšlenka v hlavách lidí a že tam, kde vidíme okraj, často naopak začíná svět nových možností a příležitostí. Tak například problémy ve vzdělávání, které se jeví jako neřešitelné, mohou být snáze uchopeny, pokud do jejich řešení zapojíme sociální oblast; a tam, kde v otázkách bydlení končí možnosti obce, možná začíná pole působnosti kraje či státu. Stojí za to ptát se, co je za oním pomyslným okrajem – zda tam třeba nezačíná řešení daného problému.

Projektovému týmu se díky konferenci podařilo získat řadu dílčích i obecnějších zpětných vazeb k tomu, jak dále s tématy pracovat, a dosáhnout tak ve všech třech oblastech ve zbývajícím čase maximálního možného výsledku.

Videozáznam z konference je k dispozici [zde](#). ✕

NA LISTOPAD PŘIPRAVUJEME

15. LISTOPADU 2021 WORKSHOP K PLÁNOVÁNÍ SOCIÁLNÍCH SLUŽEB

Ve spolupráci s lektory z Centra pro komunitní práci připravujeme workshop k otázce plánování sociálních služeb, který bude prakticky zaměřen a bude vycházet ze zkušeností lektorů s komunitním plánováním. Lektoři na konkrétních příkladech provedou účastníky procesem plánování sociálních služeb a zmíní také využití komunitního plánování v jiných oblastech. V rámci workshopu dále proběhne diskuze na téma práce s daty. Využití dat bude diskutováno v souvislosti s jejich dostupností, možnostmi interpretace a propojením s konkrétními zkušenostmi jednotlivých aktérů.

Chcete-li se workshopu k otázce plánování sociálních služeb zúčastnit, vyplňte, prosím, [registrační formulář](#). Po skončení registrací obdrží každý účastník veškeré doplňující informace k akci e-mailem. ✕

29. LISTOPADU 2021 SETKÁNÍ PARTNERŮ V LIB. KRAJI

Na konci listopadu proběhne v prostorách Krajského úřadu Libereckého kraje již čtvrté setkání partnerů projektu. Podrobnější informace a přesný harmonogram akce obdržíte v průběhu listopadu prostřednictvím e-mailu. ✕

11

VYDALI JSME STUDII „PŘÍNOSY SOCIÁLNÍHO BYDLENÍ PRO OBCE“

Účelem této studie je představit výhody, které přináší poskytování sociálního bydlení na obecní úrovni. Jako zdroj informací posloužily evaluační zprávy projektů sociálního bydlení a zkušenosti obcí, které na svém území sociální bydlení zaváděly. Hlavní identifikované přínosy na obecní úrovni jsou účinnější sociální práce, znovusjednocení rodin, lepší podmínky pro zdravý vývoj dětí a podpora dobrých sousedských vztahů. Studie by měla sloužit jako podklad při diskuzích o realizaci sociálního bydlení v obcích.

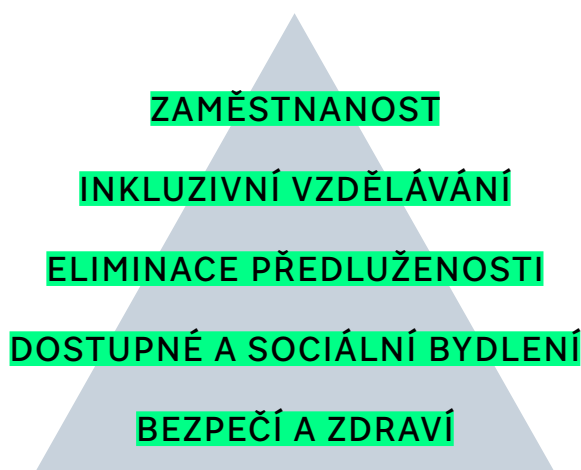
Studie je k dispozici [zde](#). ✕

ZASTUPITELSTVO LIBERECKÉHO KRAJE BUDE SCHVALOVAT STRATEGII SOCIÁLNÍHO ZAČLEŇOVÁNÍ

„Strategie sociálního začleňování Libereckého kraje pro období 2021 až 2025“, která vznikala více než dva roky, bude v listopadu předložena ke schválení zastupitelstvu kraje. —>

Tento materiál nelze brát jako vrchol společné práce všech zainteresovaných aktérů, ale spíš jako dílčí vstup či průvodce na další cestě k sociálnímu začleňování. Strategie vznikala společnými silami, se snahou sjednotit různorodé přístupy a pohledy. Díky načrtnuté pyramidální koncepci pěti prioritních oblastí sociálního začleňování je možné např. lépe zacílit kapacity sociální práce a sociálních služeb či rozvinout hlubší meziřesortní spolupráci v oblasti řešení problémů, které nelze ovlivnit výhradně z pohledu sociálního. I nadále je nutné o možnostech podpory a nastavení aktivit diskutovat a tyto pak realizovat v multidisciplinární spolupráci napříč obory, tedy i napříč odbory příslušných krajských či obecních úřadů. Jedině tak je možné individualizovat pomoc a zároveň nacházet způsoby jak ušetřit, vzájemně se nedublovat a zajistit pozitivní dopad realizovaných aktivit. To lze ilustrovat např. na problematice předčasných odchodů ze vzdělávání, o jejímž řešení již společně jednájí krajské resorty školství a sociálních věcí.

Liberecký kraj vykročil směle vstříc nové praxi, která s sebou přináší i určitá rizika a úskalí. Neobejde se bez koordinace, komunikace a kooperace spojené stejnou vizí – zajistit bezpečí pro všechny, tedy i pro sociálně vyloučené či vyloučením ohrožené osoby. Aktéři si shodně pojmenovali, že základem poskytované podpory je efektivita a stabilita. —→



PYRAMIDA PRIORIT
STRATEGIE
SOCIÁLNÍHO
ZAČLEŇOVÁNÍ
V LIBERECKÉM
KRAJI 2021+

Krajská strategie je postavena na aktuálním monitoringu a datech, které byly v době přípravy k dispozici. V příštích letech bude nutné po doložení nových skutečností a zpracování dalších vstupů strategii zrevidovat a rozhodnout se, co je a není platné, a proč. Pak teprve můžeme hovořit o tvorbě politik sociálního začleňování založených na datech. X

13

OLOMOUCKÝ KRAJ SE VĚNUJE PODPOŘE DLUHOVÉHO PORADENSTVÍ

V Olomouckém kraji se projektový tým spolu s partnery z krajského Odboru sociálních věcí zabývá problematikou podpory dluhového poradenství. K řešení tohoto komplexního problému vznikla pod záštitou pana náměstka Ivo Slavotínka pracovní skupina složená z odborníků, zástupců poskytovatelů odborného sociálního poradenství, zástupců kraje a krajské pobočky Úřadu práce. Na společné schůzce, která se konala 24. září 2021, zástupkyně projektového týmu představily první výstupy z dotazníkového šetření o poskytování dluhového poradenství v kraji.

Dotazník reagoval na potřebu zmapovat dluhové intervence. Respondenty tvořili poskytovatelé registrovaných sociálních služeb a dále dluhových poraden akreditovaných podle insolvenčního zákona s působností v Olomouckém kraji. První část dotazníku byla zaměřena na rozsah poskytovaných intervencí (územní pokrytí, časová náročnost, specifikace úkonů). Dalšími oblastmi pokrytými v dotazníku byly kapacity služeb věnované problémům s předlužením; základní charakteristiky situací, ve kterých se nacházejí předlužení klienti; vzájemná spolupráce mezi službami, obcemi a krajem a formy spolupráce při řešení problémů s předlužením; zdroje informací pracovníků služeb. Kromě otázek směřujících na aktuální —→

situaci ve službách se dotazník zaměřil i na možnosti podpory dluhového poradenství ze strany kraje.

Dotazník byl rozeslán prostřednictvím KISOSS celkem 329 službám. Odpovědělo 54 % oslovených. Z odpovědí vyplývá, že různé typy dluhové intervence poskytuje svým klientům 43 % z nich. Nepotvrdil se tedy předpoklad, že služby jako např. domovy pro seniory se s tímto problémem neseškávají a předlužením klientů se zabývá jen úzké spektrum služeb. Z odpovědí vyplynulo, že předlužení nějakým způsobem řeší celé 2/3 sociálních služeb různého typu. Odborné sociální poradenství a terénní programy věnují této problematice více než polovinu svého pracovního času. Významnou část pracovního dne zaberou intervence spojené s předlužením i v činnosti SAS pro rodiny s dětmi. Otázkou zůstává, zda je tento poměr optimální.

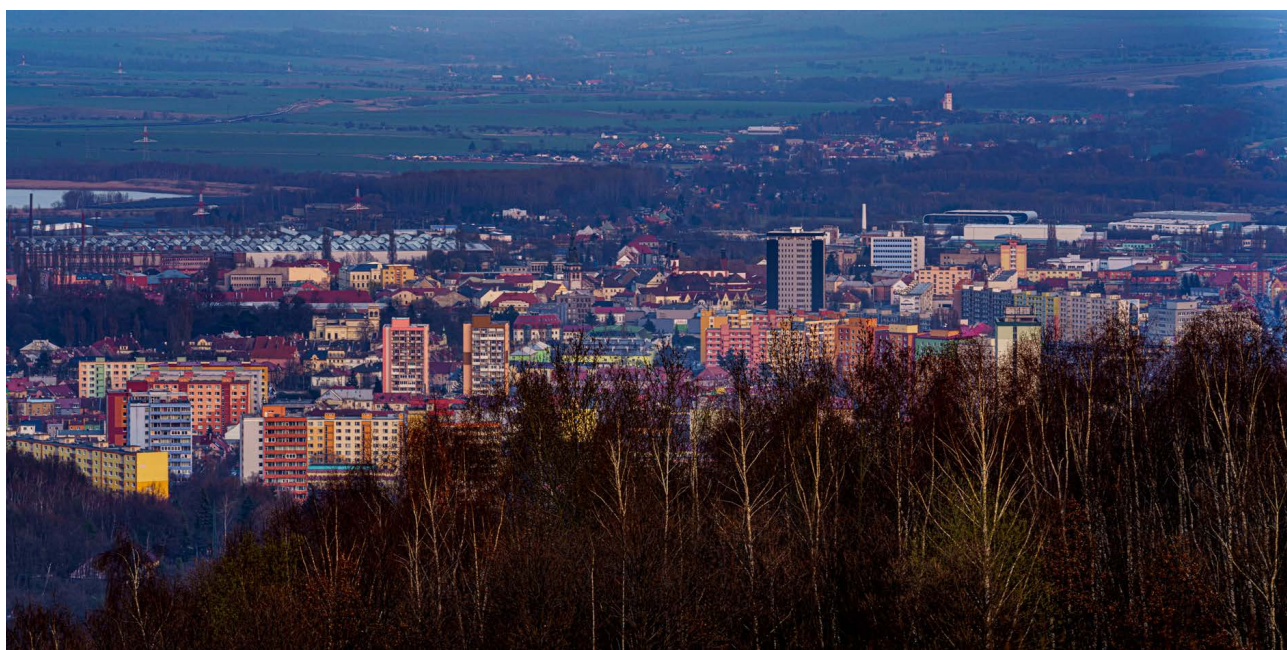
JAK MÁ KRAJ NASTAVIT DALŠÍ PODPORU?

Další otázky, kterým se bude pracovní skupina věnovat, jsou např. rozlišení, které úkony mohou provádět všechny služby, kdy klienta odeslat do specializované dluhové poradny a jak nastavit funkční síť s ohledem na všechny aktéry.

Z odpovědí vyplynulo, že v rámci podpory ze strany kraje by poskytovatelé sociálních služeb uvítali možnost vzdělávání v dluhové problematice, financování dluhového poradenství, možnost pravidelně se setkávat a řešit odborné otázky a dostupnou bezplatnou právní pomoc. Prostřednictvím krajských zástupců by dále služby chtěly zvýšit tlak na změnu legislativy. Kraj také může pomoci v informování o odborných poradnách. Tohoto bodu se krajský Odbor sociálních věcí hned ujal a do krajského měsíčníku připravuje článek o tzv. Milostivém létu, v rámci nějž zveřejní kontakty na relevantní dluhová poradenství. Další možné oblasti podpory ze strany kraje budou diskutovány na listopadové schůzce pracovní skupiny. X

SPOLUPRACUJEME SE SVJ PŘI ŘEŠENÍ PROBLÉMOVÝCH PRIVATIZACÍ NA CHOMUTOVSKÝCH SÍDLIŠTÍCH

Jak bylo již řečeno v minulém čísle newsletteru, v souvislosti s výkupem privatizovaných bytů na chomutovských sídlištích docházelo v předchozích letech k negativním sociálním jevům, které přivedly některá SVJ do značných potíží. Z rozboru současných vlastnických vztahů lze usuzovat na riziko, že by se situace mohla opakovat. Členové projektového týmu se proto rozhodli situaci lokálně ověřit. Byla oslovena jednotlivá SVJ na chomutovských sídlištích s žádostí o vyjádření, zda se u nich vyskytují nějaké závažné problémy v sousedském soužití a v péči o společný majetek, popř. jiné problémy, které by SVJ považovala za nutné konzultovat s městem. Včasná identifikace případných problémů obecně usnadňuje jejich řešení – platí to i v případě tzv. obchodu s chudobou. Navázané kontakty s předsedy SVJ budou využity pro pořádání pravidelných setkání se zástupci statutárního města Chomutova. ✕



KARLOVARSKÝ KRAJ JE NOVÝM PARTNEREM PROJEKTU

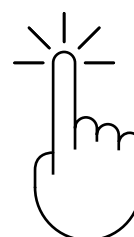
V Karlovarském kraji se rozhodli využít proces spravedlivé územní transformace k podpoře sociálního začleňování. Téma bylo rozpracováno v rámci **krajského Plánu spravedlivé územní transformace** ve specifických cílech 3.1 Kvalitní vzdělání a 4.2 Nikdo není vyloučen. Mezi Karlovarským krajem a Odborem pro sociální začleňování MMR zároveň došlo k podpisu memoranda o spolupráci a od listopadu tohoto roku započne spolupráce směrem k dalšímu rozpracování těchto cílů.

„Od spolupráce si slibujeme, že pomůže našemu kraji ve snížení počtu sociálně vyloučených lidí prostřednictvím konkrétních intervencí. Financování budoucích aktivit jistě nebude jen na fondu spravedlivé transformace, předpokládáme, že dalším důležitým zdrojem budou OPZ+ a vlastní prostředky kraje, případně obcí,“ řekl Robert Pisár, člen Rady Karlovarského kraje zodpovědný za oblast sociálních věcí. ✕



←

**PLÁN
SPRAVEDLIVÉ
ÚZEMNÍ
TRANSFORMACE
KARLOVARSKÉHO
KRAJE**



ZAUJALO NÁS

CHUDOBA JAKO DŮVOD DISKRIMINACE A NENÁVISTI: POMŮŽE KONCEPT „APOROFOBIE“ K LEPŠÍMU POROZUMĚNÍ A ŘEŠENÍ SOCIÁLNÍHO VYLOUČENÍ?

Aporofobie, tedy odmítavý postoj k lidem na základě jejich chudoby, může být důvodem strukturální diskriminace stejně jako etnicita či národnost.

Mezi sociálně vyloučenými jsou nejen v České republice mnohem významněji zastoupeni příslušníci národnostních a etnických menšin. Důvody tohoto stavu jsou jak na úrovni jednotlivců a rodin, tak širších sociálních vztahů. Příslušníci menšin nebo migranti mají často jiný mateřský jazyk, než je ten úřední či nejrozšířenější ve státu, ve kterém žijí. Pokud navíc vyrůstají, bydlí či chodí do školy v podmínkách segregace, mají ztíženou možnost osvojit si jazyk a kulturní vzorce či praktiky očekávané v dané společnosti a dosáhnout stejně kvalitního vzdělání. Ze strany osob s jinou etnicitou, —→

národností nebo bez migrační historie se navíc setkávají s předsudky, které často vedou k diskriminaci a odpírání přístupu k zaměstnání, bydlení, kvalitnímu vzdělání nebo jiným službám. Souhrnně jsou v aktuálních studiích i některých strategických dokumentech výše popsané mechanismy označovány termínem strukturální rasismus, popř. v případě Romů specifickým pojmem strukturální anticiganismus. Dlouhodobě je také používán koncept vícenásobného znevýhodnění, který poukazuje na vzájemnou propojenost diskriminace, nižšího dosaženého či méně kvalitního vzdělání, bytové nouze, ohrožení kriminalitou, nezaměstnanosti apod.

Významná část sociálně vyloučených osob se však identifikuje s majoritní národností daného státu a zároveň je také považována za její příslušníky. Přestože se tedy tito lidé neseťkávají se strukturální diskriminací z důvodu etnicity, při snaze začlenit se do společnosti narážejí na předsudky související s jejich ekonomickou a sociální situací či s odlišnými životními zkušenostmi.

Chudí lidé čelí nejen problému jak pokrýt své základní potřeby, ale také předsudkům, které je dále omezují při hledání bydlení či zaměstnání a navazování sociálních vztahů.

V nedávné době se v akademické literatuře objevil nový koncept „aporofobie“, který označuje odmítání chudých nebo nenávisť k chudým (obdobně jako např. xenofobie označuje nenávisť k cizincům nebo homofobie nenávisť k osobám s menšinovou sexuální orientací). Chudí lidé se musí vypořádat nejen s problémem jak pokrýt své základní potřeby jako jídlo, oblečení nebo nájem¹ a s nedostatkem finančních rezerv na mimořádné výdaje, ale také s předsudky a odsou-

zením ve společnosti, které je dále omezují při hledání bydlení, zaměstnání, navazování sociálních vztahů apod. Koncept aporofobie nijak nesnižuje a nerelativizuje problémy, které v důsledku předsudků, diskriminace nebo dokonce násilí z nenávisťi zažívají příslušníci etnických menšin. Pouze upozorňuje, že podobným postojům a jednáním mohou být vystaveni také lidé, kteří se od převažující společnosti odlišují pouze svou chudobou. Nedávný španělský výzkum² navíc upozornil na prolínání etnické diskriminace a aporofobie, kdy směs odmítavých postojů k Romům, migrantům a chudým lidem vede k vyloučení těchto skupin z „hlavního proudu společnosti“ →

a kolektivně vnímaného „my“. Na odlišné postoje veřejnosti k „západním“ cizincům pracujícím v kvalifikovaných a manažerských pozicích a k „východním“ cizincům v nízké placených a často nejistých dělnických profesích upozorňují také některé české studie.

Koncept aporofobie si rozhodně zaslouží další pozornost jak ve výzkumech, tak při přípravě politik v oblasti sociálního začleňování. Jeho rozpracování by mohlo pomoci lépe pochopit a pojmenovat řadu dílčích témat, se kterými se setkávají sociální pracovníci a další profesionálové v sociální oblasti – ať už se jedná o averzi k výstavbě sociálních bytů, umístění azylového domu nebo jiné sociální služby ze strany veřejnosti, politické snahy řešit různorodé sociální problémy či socio-patologické jevy odebráním nebo snižováním sociálních dávek (lidem, kteří vůbec nemusí být původci těchto problémů)³ či používání pejorativních výrazů (např. „socka“) v běžné řeči. Věříme, že se brzy dočkáme také zajímavých českých textů a nebudeme odkázáni jen na zahraniční literaturu. ✕

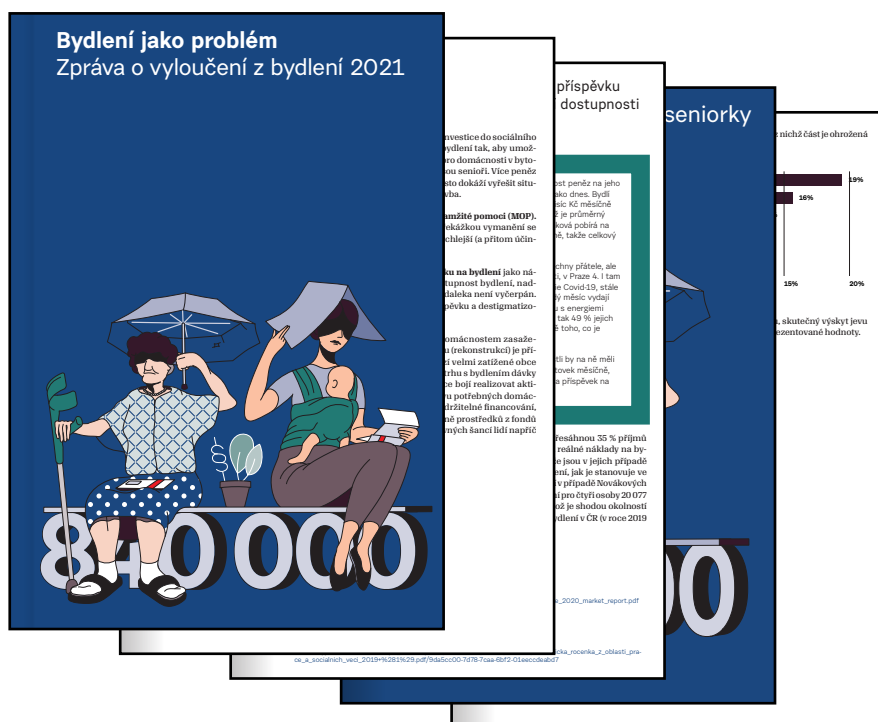
-
- 1 Závažnost chudoby a materiální deprivace ve vyloučených lokalitách nedávno popsal výzkum Agentury pro sociální začleňování na základě standardizovaného dotazníku Eurostatu SILC. Podrobněji např. Šmoldas, M., Lang, P. (2021): *Životní podmínky obyvatel SVL: materiální a sociální deprivace*. MMR, odbor pro sociální začleňování, Praha, 36 s.
 - 2 Hellgren, Zenia, and Lorenzo Gabrielli. 2021. **Racialization and Aporophobia: Intersecting Discriminations in the Experiences of Non-Western Migrants and Spanish Roma**. *Social Sciences* 10: 163.
 - 3 Podrobněji o tomto tématu viz nálezy Ústavního soudu č.j. **Pl. ÚS 40/17** k návrhu na zrušení § 33 odst. 9 a § 33d zákona č. 111/2006 Sb., o pomoci v hmotné nouzi, ve znění pozdějších předpisů.

PODLE NOVÉ ZPRÁVY ČELÍ PROBLÉMŮM S BYDLENÍM KAŽDÝ DESÁTÝ ČECH. ZVLÁŠTĚ OHROŽENI JSOU SENIOŘI

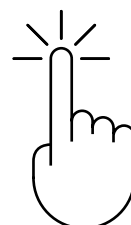
20

Iniciativa Za bydlení vydala **Zprávu o vyloučení z bydlení za rok 2021**, z níž mimo jiné vyplývá, že problémům s bydlením čelí každý desátý Čech. Mezi nejohroženější přitom patří seniorky a senioři, kteří se v posledních letech ocitají v bytové nouzi stále častěji.

Cílem Zprávy je především poskytnout informaci o rozsahu nejvýznamnějších problémů v oblasti bydlení. Bezdomovectví, jakožto nejkrajnější projev krize bydlení, se přímo týká minimálně 11 tisíc obyvatel republiky. V Česku však stále přibývají další negativní jevy spojené s vyloučením z bydlení. Zpráva hovoří např. o tom, že v bytové nouzi se nachází 36 až 61 tisíc domácností, ve kterých žije 20 až 51 tisíc dětí do 18 let. Dalších 130 až 190 tisíc domácností, ve kterých vyrůstá 80 až 120 tisíc dětí, je ohroženo ztrátou bydlení. Neméně závažný problém představuje 300 až 350 tisíc domácností, z nichž třetinu tvoří seniorské domácnosti, které jsou zatížené nadměrnými náklady na bydlení, tzn. vynakládají na bydlení více než 40 % svých příjmů. ✕



**ZPRÁVA
O VYLOUČENÍ
Z BYDLENÍ JE
KE STAŽENÍ
NA STRÁNKÁCH
MPSV**



INSPIRACE

ZAJÍMAVÉ PROJEKTY NA TÉMA DLUHOVÉHO PORADENSTVÍ A VYUŽITÍ MILOSTIVÉHO LÉTA

Jak již bylo zmíněno v rubrice Z projektu, na zářijové projektové konferenci představila Andrea Szotkowská z Moravskoslezského kraje inspirativní projekt krajské podpory dluhového poradenství. Realizovaný projekt není v Moravskoslezském kraji osamocenou iniciativou, ale vychází z předešlých aktivit, jejichž cílem bylo definovat náplň činností jednotlivých druhů sociálních služeb a zaměřit se na profesní úroveň pracovníků sociálních služeb. Na základě těchto zjištění se kraj rozhodl pro optimalizaci odborného sociálního a dluhového poradenství ve smyslu zajištění lepšího pokrytí a kvality poskytovaných služeb na svém území. Do projektu se snažil kraj

zapojit co nejvíce dluhových poraden, nejlépe ze všech obcí s rozšířenou působností. Poradny mají možnost využívat metodickou pomoc a specializované vzdělávání v této oblasti. Vzdělávací akce projektu se zaměřují nejen na úředníky obecních úřadů a samosprávných celků, ale také na širokou veřejnost. V rámci projektu jsou rovněž finančně podpořeny služby osob akreditovaných dle insolvenčního zákona, jelikož ty nemohou být financovány z kapitoly 313 MPSV určené pro registrované sociální služby. V rámci projektu vznikla doporučující metodika pro odborné sociální poradenství, jsou v ní rozpracovány modelové situace a jejich řešení a mnohé další —→

záležitosti. MSK při podpoře odborného dluhového poradenství nenabídl „jen“ finanční pomoc akreditovaným osobám, ale dívá se na tuto problematiku komplexněji, nabízí metodickou podporu, vzdělávání a doporučení, jak dluhové poradenství začlenit do svých služeb tak, aby bylo dostupné a funkční.

Také **Plzeňský kraj se chopil iniciativy v oblasti dluhové problematiky**, a to specificky s ohledem na dětské dlužníky. Obcím rozeslal výzvu a instrukce, jak postupovat v případech odpouštění dětských dluhů vůči obcím a při zastavování s nimi spojených exekucí. Zástupci kraje v této věci spolupracují s organizací Tady a teď, která realizuje inspirativní **projekt zaměřený na dětské dluhy**.

Za dobrou praxi lze označit i informační kampaně týkající se tzv. Milostivého léta. V říjnovém čísle **měsíčníku Olomouckého kraje** vyšel článek o možnostech využití tohoto způsobu zbavení se dluhů s kontakty na odborné dluhové poradny i motivačními příběhy lidí, kteří se snaží z dluhové pasti vymanit. Město Plzeň nejen **informuje** o možnosti využít tohoto institutu, ale také rozesílá dopisy všem, kdo mají dluh vůči městu na nájemném a informuje je o postupu vedoucím k vyřešení dlužných částek. X

VÍCE INFORMACÍ

Podstatné informace týkající se změn v situaci dětských dlužníků po novelizaci občanského zákoníku jsou shrnuty v **brožuře Člověka v tísní**. Akademie věd k tématu uspořádala mezioborovou konferenci, ze které je dostupný **záznam**.

CO JE MILOSTIVÉ LÉTO?

Předpis, který o prázdninách schválila Poslanecká sněmovna, umožňuje lidem definitivně se zbavit dluhů, které mají u veřejnoprávních institucí (např. zdravotní a sociální pojištění, komunální odpad, dluhy u obcí, dopravní podniky a podobně). Občané mohou od 28. října 2021 do 28. ledna 2022 smazat svůj dluh tak, že uhradí jistinu (tedy dlužnou částku, na základě které vznikla pohledávka) a pevnou částku 908 Kč. Milostivé léto se nevztahuje na dluhy vůči soukromým věřitelům.

K aktuálním změnám v oblasti exekucí vydal Člověk v tísní **přehledný letáček**. Novinky sledujte také na webu **Institutu prevence a řešení předlužení**.

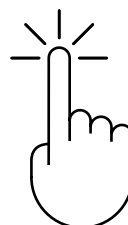
Z AGENTURY

VYŠLY PŘÍRUČKY DOBRÉ PRAXE OBCÍ I NEVLÁDEK V SOCIÁLNÍM ZAČLEŇOVÁNÍ

V září vydali kolegové z projektu „Systémové zajištění sociálního začleňování“, reg. č. projektu CZ.03.2.63/0.0/0.0/15_030/0000605, financovaném Evropským sociálním fondem prostřednictvím Operačního programu Zaměstnanost, publikaci **Příručky dobré praxe**, ve které přináší inspirativní příklady na téma bydlení, bezpečí, dluhy, rodina, zaměstnanost a zdraví. Je to soubor příkladů z praxe obcí, nestátních organizací, poskytovatelů sociálních služeb a dalších subjektů, které se snaží předcházet sociálnímu vyloučení nebo jej a jeho dopady omezovat. Příklady dobré praxe proto mohou být inspirativní nejen pro obce, které na svém území mají sociálně vyloučené lokality, ale také pro obce, které se snaží vzniku takových lokalit bránit preventivními opatřeními. ✕



PŘÍRUČKY DOBRÉ PRAXE
JSOU KE STAŽENÍ NA
STRÁNKÁCH AGENTURY



ČLENOVÉ PLATFORMY PRO KOMUNITNÍ PRÁCI SI NA SVÉM 19. SETKÁNÍ VYMĚNILI ZKUŠENOSTI Z PRAXE

24

Ve dnech 19. a 20. srpna 2021 se uskutečnilo 19. setkání Platformy pro komunitní práci. Tentokrát se zaměřilo na sběr a diskuzi aktuálních témat v komunitní práci, sdílení zkušeností s její realizací a vzdělávání založené na praktických dovednostech. Záměrem setkání v prostorách Akademie veřejného investování MMR v Praze bylo prodiskutovat budoucnost komunitní práce v českém kontextu a sdílet dosavadní zkušenosti v metodě komunitní práce. Podrobnější informace o akci jsou k dispozici [zde](#). ✕

TÉMATEM TŘÍ REGIONÁLNÍCH KONFERENCÍ BYLO INKLUZIVNÍ VZDĚLÁVÁNÍ Z POHLEDU ZŘIZOVATELŮ, ODBORNÍKŮ I DĚTÍ

Dne 23. září 2021 proběhla online konference pro kraj Vysočina nazvaná Rozvoj podpůrných sítí inkluzivního vzdělávání. Více informací a videozáznam najdete [zde](#).

Online konference pro Liberecký kraj s názvem Tenká hranice mezi vzděláváním a sociální oblastí se uskutečnila 21. října 2021. Videozáznam z konference je možné zhlédnout [zde](#).

Vzdělávání bylo také tématem konference Podpůrná síť aktérů ve vzdělávání, která proběhla online 27. října 2021 v Plzeňském kraji. Její výstupy jsou k dispozici [zde](#).

Všechny konference se konaly v rámci projektu „Inkluzivní a kvalitní vzdělávání v územích se sociálně vyloučenými lokalitami“, reg. č. projektu CZ.02.3.62/0.0/0.0/15_001/0000586, financovaného Evropským sociálním fondem prostřednictvím Operačního programu Výzkum, vývoj a vzdělávání. ✕

INISZ

Internetový
newsletter inovací
v sociálním
začleňování

KONTAKTY

SPOLUPRÁCE S LIBERECKÝM KRAJEM

IVANA HRUBÁ

+420 720 950 066

IVANA.HRUBA@MMR.CZ

SPOLUPRÁCE S OLOMOUCKÝM KRAJEM

VERONIKA ŽÁKOVÁ

+420 775 096 716

VERONIKA.ZAKOVA@MMR.CZ

SPOLUPRÁCE S KRÁLOVÉHRADECKÝM KRAJEM A CHOMUTOVEM

PAVEL VERMACH

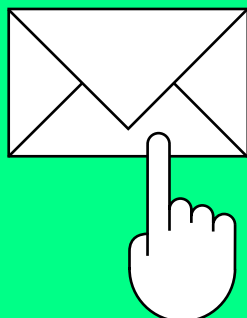
PAVEL.VERMACH@MMR.CZ

NEWSLETTER A AKCE PROJEKTU

ELIŠKA BUOČIKOVÁ

+420 704 646 249

ELISKA.BUOCIKOVA@MMR.CZ



CHCETE DOSTÁVAT
NÁŠ NEWSLETTER
PRAVIDELNĚ?
PŘIHLASTE SE K ODBĚRU!