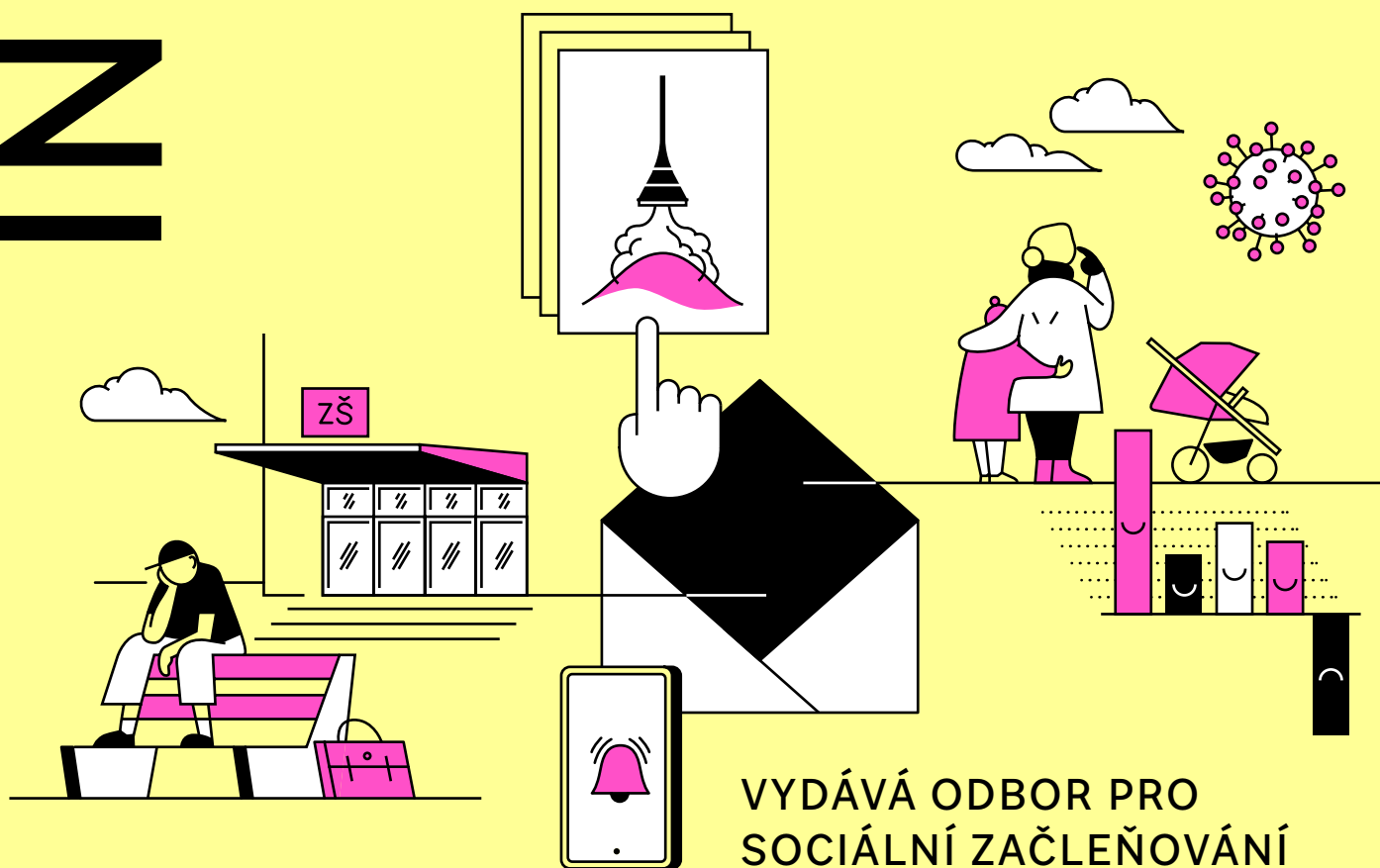


# 4

ÚNOR  
2022

# INSIS

# INTERNETOVÝ NEWSLETTER INOVACÍ V SOCIÁLNÍM ZAČLEŇOVÁNÍ



VYDÁVÁ ODBOR PRO  
SOCIÁLNÍ ZAČLEŇOVÁNÍ  
MMR (AGENTURA)



Evropská unie  
Evropský sociální fond  
Operační program Zaměstnanost



MINISTERSTVO  
PRO MÍSTNÍ  
ROZVOJ ČR



Agentura  
pro sociální začleňování

Tento materiál vznikl za finanční podpory Evropského sociálního fondu prostřednictvím Operačního programu Zaměstnanost v rámci projektu „Agentura pro sociální začleňování jako inovační aktér politiky sociálního začleňování“, registrační číslo projektu: CZ.03.3.X/0.0/0.0/15\_018/0006191

## ÚVODEM



Vážené čtenářky, vážení čtenáři,

u příležitosti vydání prvního letošního čísla newsletteru INISZ bych Vám chtěl popřát hodně úspěchů v roce 2022. Události, které nás v následujících měsících čekají, budou významně ovlivňovat sociální začleňování v nadcházející dekádě.

Nová vláda získala důvěru Poslanecké sněmovny s programovým prohlášením, kterým si do následujících čtyř let klade řadu cílů v naší oblasti – ať už je to schválení zákona o dostupnosti bydlení, rozšíření obecní bytové výstavby, sjednocení systému péče o ohrožené děti do gesce jednoho resortu nebo

odstraňování nerovností ve vzdělávání.

V tomto roce zároveň budou projednávány a schváleny programové dokumenty a první výzvy z operačních programů ESIF, které budou významným zdrojem prostředků pro financování sociálních bytů, zázemí sociálních služeb, přímé práce s lidmi, kteří potřebují pomoc v oblastech bydlení, zaměstnání, oddlužení, zdraví a dalších, či na podporu inkluzivního vzdělávání.

Nad všemi těmito tématy začíná stále intenzivněji probíhat diskuze o sociálních dopadech klimatických změn a zásadní zelené transformaci ekonomiky a energetiky. Podzimní prudké zvýšení cen

energií ukázalo, že energetická chudoba se týká také české společnosti. Opakování těchto – pro část domácností dramatických – situací se proto chceme vyhnout.

Rok 2022 bude také rokem vnitřních proměn odboru pro sociální začleňování (Agentury). Budeme dokončovat dva systémové projekty a připravovat své kapacity na další zajišťování Koordinovaného přístupu k sociálnímu vyloučení.

3



PhDr. David Beňák, Ph.D., DiS.  
ředitel odboru

## Z PROJEKTU

- 5 V LIBERECKÉM KRAJI MÁ SOCIÁLNÍ ZAČLEŇOVÁNÍ ZELENOU
- 7 NASTAVUJEME SPOLUPRÁCI S KARLOVARSKÝM KRAJEM
- 8 OLOMOUCKÝ KRAJ NADÁLE ŘEŠÍ DLUHOVOU PROBLEMATIKU
- 9 PODPORUJEME KRÁLOVÉHRADECKÝ KRAJ V JEHO ROLI KOORDINÁTORA V OBLASTI BYDLENÍ
- 11 ZJIŠŤUJEME, CO PŘINESLY A VZALY BEZDOPLATKOVÉ ZÓNY V CHOMUTOVĚ
- 12 NÁŠ PROJEKTOVÝ TÝM MÁ NOVÉ POSILY
- 13 ZNÁME POČTY PŘEDČASNÝCH ODCHODŮ ZE VZDĚLÁVÁNÍ ZA ŠKOLNÍ ROK 2020/2021
- 15 WORKSHOP K PLÁNOVÁNÍ SOCIÁLNÍCH SLUŽEB
- 16 ČTVRTÉ SETKÁNÍ PARTNERŮ
- 18 WORKSHOP KE KOMUNITNÍ PRÁCI
- 18 LETOŠNÍ VZDĚLÁVÁNÍ ZAMĚŘÍME NA MONITORING SOCIÁLNÍHO VYLOUČENÍ
- 20 NA ROK 2022 PŘIPRAVUJEME

## ZAÚJALO NÁS

- 22 JAKÉ DOPADY MÁ PANDEMIE NA SAMOŽIVITELE?
- 24 NEZISKOVÉ ORGANIZACE POŘÁDAJÍ MULTIDISCIPLINÁRNÍ DISKUZE
- 25 ZAMYŠLENÍ NAD VEŘEJNÝMI ROZPOČTY V KONTEXTU SOCIÁLNÍHO ZAČLEŇOVÁNÍ

## INSPIRACE

- 27 JAK PODPOROVAT DĚTI OHROŽENÉ DROP-OUTEM

## Z AGENTURY

- 29 PROBĚHLY DALŠÍ REGIONÁLNÍ KONFERENCE KE VZDĚLÁVÁNÍ
- 30 VYŠLO NĚKOLIK ZAJÍMAVÝCH ROZHovorŮ
- 31 AGENTURA PŘICHÁZÍ S NOVÝMI INFORMACEMI O TOM, JAK SE ŽIJE OBYVATELŮM SOCIÁLNĚ VYLOUČENÝCH LOKALIT
- 33 AGENTURA POKRAČUJE V NABÍDCE VZDĚLÁVACÍCH KURZŮ
- 33 AGENTURA ZVEŘEJNILA ZMĚNU V HODNOTÁCH INDEXU SOCIÁLNÍHO VYLOUČENÍ K ROKU 2020

# Z PROJEKTU

aneb co je nového v našich partnerských krajích,  
na čem pracujeme a co připravujeme dál

## V LIBERECKÉM KRAJI MÁ SOCIÁLNÍ ZAČLEŇOVÁNÍ ZELENOU

Naše spolupráce s Libereckým krajem zaznamenala zásadní posun. Na konci listopadu 2021 schválilo krajské zastupitelstvo **Strategii sociálního začleňování Libereckého kraje 2021+**. Václav Strouhal, krajský koordinátor pro záležitosti národnostních menšin a cizinců, poděkoval aktérům za spolupráci při tvorbě tohoto významného dokumentu a doplnil, že nyní je na řadě příprava Akčního plánu pro rok 2022, který nastaví jednotlivá opatření pro implementaci strategie.

V prosinci jsme se také zúčastnili pracovní skupiny Platformy pro rovné příležitosti ve vzdělávání – NAKAP II., kde jsme představili jednu z priorit právě liberecké Strategie (jde o opatření č. 5 „Systém multidisciplinární spolupráce – case management jako prevence předčasných odchodů ze vzdělávání“). Cílem je najít způsob, jak individuálně podporovat děti, jejichž školní (ne)úspěch je ovlivněn socio-ekonomickou situací jejich rodin, a jak účinnost této podpory monitorovat.

„Ze společné diskuze vyplynulo, že se řada statistických údajů sleduje již nyní, některé zásadní ovšem chybí (počty dětí, které neabsolvují nepovinné ročníky v MŠ, počty žáků žádajících o 10. ročník ZŠ, z toho úspěšných, nastoupivších a úspěšně dokončujících, počty přijatých studentů na SŠ, kteří ke studiu nenastoupí atd.). Citelný je nedostatek ‚měkkých‘ informací týkajících se zázemí dětí, vlivu na psychiku dětí a jejich okolí, motivace dětí, trávení volného času, příčin nezájmu o pokračování ve vzdělávání apod.“ řekla k tématu expertka ASZ Hana Vališová.

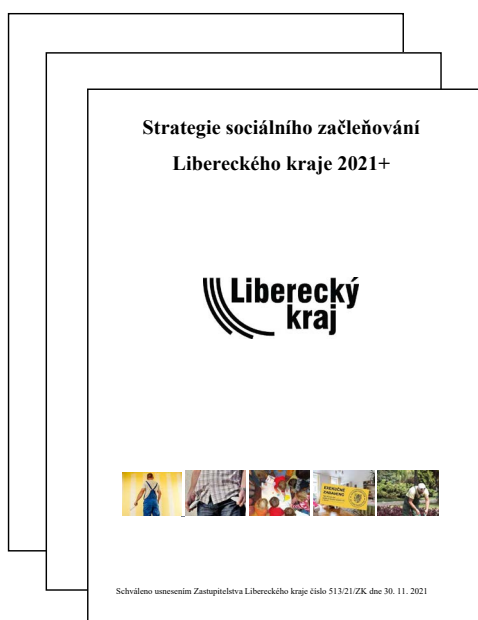
K 31. prosinci 2021 pak zástupci Libereckého kraje předložili řídicímu orgánu OP Zaměstnanost Plus projektový záměr s názvem „Podpora sociálního začleňování v Libereckém kraji: Krajský mobilní tým pro koordinaci a metodickou podporu sociálního začleňování“. Záměr definuje čtyři základní aktivity:

- 1) Vzdělávání a síťování;
- 2) Koncepční, strategická a metodická opatření;
- 3) Monitoring a analýzy procesů sociálního vyloučení a intervencí směřujících k sociálnímu začleňování na území Libereckého kraje;
- 4) Komunikace, diseminace, přenos dobré praxe pro rozvoj nových modelů služeb podporujících sociální začleňování.

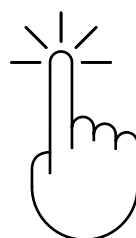
Rada kraje dále schválila uzavření **memoranda o spolupráci s Technickou univerzitou v Liberci**, které zástupci kraje a univerzity podepsali v lednu 2022. Konkrétně Ekonomická a Přírodovědně-humanitní a pedagogická fakulta TUL budou kraji pomáhat s naplňováním Strategie. Liberecký kraj a Technická univerzita budou při tvorbě a realizaci politik sociálního začleňování hledat společná stanoviska, poskytovat si vzájemně konzultace a vyměňovat informace – především při práci s daty.

Strategie se už také naplňuje skrze první konkrétní akci, a sice školení o přístupu Housing First, pořádané ve

spolupráci s Platformou pro sociální bydlení. Akreditovaná školení o Housing First pro krajské a obecní úředníky, sociální pracovníky a zástupce neziskovek se uskuteční 17. března a 5. dubna 2022. Účastníci se seznámí se základními principy Housing First – jak princip přenést do praxe, jak dělat proaktivní sociální práci, co obnáší spolupráce v trojstranném kontraktu a jak v rámci Housing First funguje case management. Seznámí se rovněž s aktuálními trendy v přístupu Housing First v ČR. O školení je mezi oslovenými profesionály velký zájem.



**STRATEGIE  
SOCIÁLNÍHO ZAČLEŇOVÁNÍ  
LIBERECKÉHO KRAJE 2021+**



## NASTAVUJEME SPOLUPRÁCI S KARLOVARSKÝM KRAJEM

Od listopadu se setkáváme se zástupci Karlovarského kraje, který je od podzimu novým partnerem našeho inovačního projektu, a vyjasňujeme si, jak naši spolupráci zacílit. V prosinci jsme připravili úvodní seminář o komplexitě sociálního vyloučení a příkladech dobré praxe z oblasti sociálního začleňování v kraji a jeho blízkém okolí.

V roce 2022 naši spolupráci zaměříme na mapování aktivních organizací a osob v kraji a jejich propojování. Cílem je podpořit přípravu projektů, které řeší problémové situace jednotlivců i rodin multidisciplinárně.

V únoru proběhne seminář pro krajské úředníky, kde se bude diskutovat o komunitní práci. O zkušenosti s tím, jak může kraj podporovat komunitní práci, se podělí Peter Hančín z Moravskoslezského kraje.

## OLOMOUCKÝ KRAJ NADÁLE ŘEŠÍ DLUHOVOU PROBLEMATIKU

V listopadu se sešla platforma pro sociální začleňování pro podporu dluhového poradenství. Zástupci dluhových poraden, kraje a ASZ sdíleli zkušenosti, podněty a návrhy k akci Milostivé léto.

Dluhovní poradci vyslovili nespokojenost s lhůtou, ve které soudní exekutoři sdělují výši pohledávek. Pojmenovali také další problematickou situaci – když exekutoři rozdělí určitý dluh na dvě jistiny, čímž se zvýší poplatky dlužníka s částkou spojené.

Na setkání se také mluvilo o postoji zdravotních pojišťoven k novele exekučního řádu – zda budou postupovat stejně jako VZP ČR, či nikoli.

Olomoucký kraj na základě podnětů z tohoto setkání zaslal dopis exekutorské komoře s žádostí o součinnost a sdělení případných podnětů z jejich strany, které by vedly k lepšímu využití Milostivého léta a k jasnějšímu výkladu. Prezident Exekutorské komory České republiky Jan Mlynarčík na dopis odpověděl: „*Exekutoři se aktuálně snaží odpovídat na veškeré dotazy a žádosti týkající se Milostivého léta. Přitom však musí*



*zachovávat zákonné lhůty v ostatní exekuční agendě. Postup vyřizování žádostí ve věcech týkajících se Milostivého léta se proto řídí pořadím, v jakém byly na daný exekutorský úřad doručeny. Reakční doba pak odpovídá množství přijatých dotazů a žádostí.“*

Dále pan Mlynářčík uvedl: „Pravidla pro využití Milostivého léta jsou v zákonném textu napsána natolik nejasným způsobem, že připouštějí několik srovnatelných výkladů.“ Podle prezidenta exekutorské komory jsou jeho kolegové k Milostivému létu vstřícní a na hranici svých možností vyřizují danou agendu.

Kraj rovněž oslovil zdravotní pojišťovny s dotazem, jaké je jejich stanovisko k novele exekučního řádu. Všechny pojišťovny se připojily k postupu VZP a zaujaly jednotný postoj v otázce Milostivého léta. To znamená, že penále z prodlení na veřejném zdravotním pojištění v rámci Milostivého léta považují za příslušenství dluhu, a tedy ho nevymáhají.

## PODPORUJEME KRÁLOVÉHRADECKÝ KRAJ V JEHO ROLI KOORDINÁTORA V OBLASTI BYDLENÍ

Naše spolupráce s Královéhradeckým krajem se nadále týká jeho role v oblasti bydlení, spolupráce s obcemi při správě majetku a využití státní podpory.

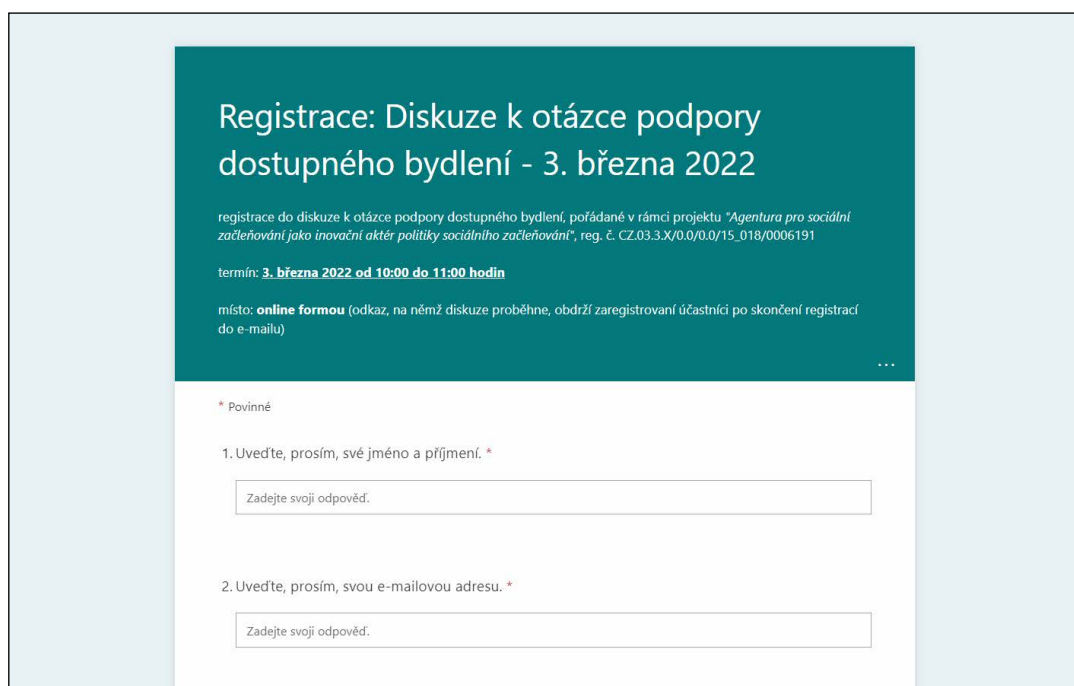
V posledních měsících jsme se zajímali o dotační programy a některé vize schválené koncepce bydlení. Jednalo se například o záměr státní bytové výstavby, kterou by mohly být pověřeny obce i kraje.

Na zářijový kulatý stůl aktérů v oblasti bydlení jsme navázali dvěma online schůzkami v listopadu 2021 a v lednu 2022.

Setkání se těšila širokému zájmu partnerů a postupně přerostla rámec Královéhradeckého kraje. K listopadové diskuzi se připojilo cca 30 účastníků, v lednu se k tématu koordinační role kraje sešlo bezmála 50 aktérů. Cenné podněty vzešly také z prosincového setkání Platformy dostupného bydlení Královéhradeckého kraje organizovaného CIRI.

Nyní se budeme věnovat obcím s menším počtem obyvatel a s menším rozsahem pověření (zbývajícím obcím II. a částečně také obcím I. typu). Vytvoříme pro ně pilotní model krajské pomoci pro investiční výstavbu, což je jedno z často zmiňovaných přání obcí.

A připravujeme také čtvrtou diskuzi k tématu role kraje v oblasti bydlení. Uskuteční se online 3. března 2022 od 10:00 do 11:00 hodin. Tentokrát bude řeč o krajském nemovitém majetku, který je potenciálně využitelný pro bydlení. Registrovat do diskuze se můžete prostřednictvím [tohoto formuláře](#).



Registrace: Diskuze k otázce podpory dostupného bydlení - 3. března 2022

registrace do diskuze k otázce podpory dostupného bydlení, pořádané v rámci projektu "Agentura pro sociální začleňování jako inovační aktér politiky sociálního začleňování", reg. č. CZ.03.3.X/0.0/0.0/15\_018/0006191

termín: 3. března 2022 od 10:00 do 11:00 hodin

místo: **online formou** (odkaz, na němž diskuze proběhne, obdrží zaregistrovaní účastníci po skončení registrací do e-mailu)

\* Povinné

1. Uvedte, prosím, své jméno a příjmení. \*

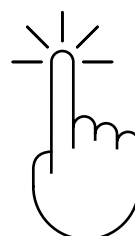
Zadejte svoji odpověď:

2. Uvedte, prosím, svou e-mailovou adresu. \*

Zadejte svoji odpověď:



**ONLINE DISKUZE  
O KRAJSKÉ PODPOŘE  
DOSTUPNÉHO BYDLENÍ  
3. 3. 2022**



## ZJIŠŤUJEME, CO PŘINESLY A VZALY BEZDOPLATKOVÉ ZÓNY V CHOMUTOVĚ

Chomutov je jedním z měst, kde byla před několika lety vyhlášena rozsáhlá tzv. bezdoplatková zóna. Jednalo se o „opatření obecné povahy pro oblasti se zvýšeným výskytem sociálně nežádoucích jevů“ (OOP BZ). Chomutovská zóna zahrnovala sídliště Březenecká, Kamenná, Zahradní, Písečná a částečně střed města. Vloni Ústavní soud opatření zrušil. Někteří aktéři to přivítali, jiní to vzali na vědomí spíše s nevolí.

Koncem loňského roku jsme se tedy pustili do hodnocení, jaké byly skutečné přínosy a negativní dopady chomutovské bezdoplatkové zóny. Chceme osvětlit nejasnosti provázející tuto kauzu v průběhu celého období, kdy byla příslušná vyhláška v platnosti. Budeme proto analyzovat podklady pro vyhlášení OOP BZ, resp. situaci před jejím vyhlášením, sbírat relevantní data z posledních let a porovnávat zjištěné údaje. Zdrojem dat budou instituce a občané, resp. domácnosti, kterých se bezdoplatková zóna dotkla – ať už tyto dopady vnímali pozitivně, či negativně.

Od vyhodnocení významu OOP BZ očekáváme kvalifikovaný vhled do dané problematiky v Chomutově založený na datech a současně podklad pro metodiku hodnocení tzv. bezdoplatkových zón v širším kontextu jiných měst na území ČR.



SÍDLIŠTĚ  
BŘEZENECKÁ  
/ PETR KINŠT,  
CC BY-SA 3.0

# NÁŠ PROJEKTOVÝ TÝM MÁ NOVÉ POSILY

## MGR. LENKA SVOBODOVÁ KONZULTANTKA PRO PŘEDČASNÉ ODCHODY ZE VZDĚLÁVÁNÍ



Nyní připravuje akční plán ve vybraných ORP Libereckého kraje, kde je vysoká míra předčasných odchodů ze vzdělávání. Mimo náš projekt pracuje v MAP II pro Šluknovský výběžek, kde je řada sociálně vyloučených lokalit. Dále připravuje podkladové analýzy pro vybrané veřejné politiky a věnuje se advokační činnosti. V minulosti se angažovala v projektech občanského vzdělávání středoškoláků. Vystudovala veřejnou a sociální politiku na FSV UK.

## MGR. MARKÉTA FIŠAROVÁ ODBORNÁ KONZULTANTKA PRO KARLOVARSKÝ KRAJ



Věnuje se inovacím, multidisciplinární práci s komunitním a kolektivním dopadem, vzdělává pracovníky ve státní správě a ve školství v oblasti rovných příležitostí. Účastní se konferencí a mezinárodních projektů, kde prezentuje specifika práce s Vietnamci, s důrazem na děti druhé generace migrantů. Již dříve pracovala v ASZ jako expertka pro kraje v oblasti vzdělávání. Vystudovala Psychosociální studia a Geomigrační studia na PŘF UK.

Publikace:

Znáte jejich práva: Sociální práce a lidé ohrožení násilím z nenávisti (In Iustitia, 2016);

Sociální práce a síťování v oblasti užívání drog a závislostí:

Specifika sociální práce s Vietnamci (Podané ruce, o. p. s., 2019).

## MGR. TEREZA HEKOVÁ ODBORNÁ KONZULTANTKA PRO CHOMUTOV



Sbírá data a připravuje podklady pro vyhodnocení bezdotkatkových zón v Chomutově. Dříve dlouhodobě působila jako redaktorka, kameramanka a editorka v organizaci ROMEA, o. p. s., která vzděláváním a zpravodajskou činností podporuje romskou menšinu v ČR. Vystudovala Veřejnou správu na Vysoké škole CEVRO Institut.

## ZNÁME POČTY PŘEDČASNÝCH ODCHODŮ ZE VZDĚLÁVÁNÍ ZA ŠKOLNÍ ROK 2020/2021

Tým datových analytiků ASZ se zkraje roku věnoval tzv. Výkonovým výkazům MŠMT za rok 2021 za mateřské, základní a střední školy v České republice. ASZ každoročně analyzuje data z těchto výkazů v souvislosti s výpočtem indexu sociálního vyloučení. Vzhledem k vývoji epidemiologické situace za poslední dva roky a jejímu dopadu na vzdělávací systém se tentokrát analytici Agentury soustředili především na předčasné odchody ze základních škol.<sup>1</sup>

Zjistili, že oproti předchozímu školnímu roku 2019/2020 se míra předčasných odchodů snížila; přitom ale platí, že situace se zlepšila v běžných třídách a mírně zhoršila ve speciálních třídách. Analýza předčasných odchodů ze základních škol, agregovaná na úroveň obcí s rozšířenou působností a rozdělená podle jednotlivých krajů, přináší oproti školnímu roku 2019/2020 tato zjištění:

→ V Praze míra předčasných odchodů klesla v běžných i speciálních třídách, obdobně v Moravskoslezském kraji.

<sup>1</sup> Předčasným odchodem rozumíme ukončení docházky do základní školy v nižším než posledním ročníku, bez dokončení základního vzdělání.

- Situace se nezměnila v Jihočeském, Jihomoravském a Karlovarském kraji.
- V Královéhradeckém kraji došlo ke snížení u obou typů tříd.
- V kraji Vysočina se předčasné odchody v běžných třídách snížily, ve speciálních třídách zvýšily.
- Liberecký, Olomoucký, Pardubický, Plzeňský, Ústecký a Zlínský kraj následují případ kraje Vysočina, tedy snížení odchodů v běžných třídách a zvýšení ve speciálních.
- Ve Středočeském kraji se snížily předčasné odchody v běžných třídách, ve speciálních je situace stejná jako v předchozím školním roce.

	běžné a speciální třídy dohromady		běžné třídy		speciální třídy	
	2020	2021	2020	2021	2020	2021
Praha	1,65%	1,25%	1,46%	1,09%	6,76%	5,83%
Jihočeský	5,75%	3,66%	5,53%	3,54%	20,22%	13,33%
Jihomoravský	3,03%	1,93%	2,76%	1,75%	14,23%	10,36%
Karlovarský	7,38%	5,79%	6,45%	5,01%	30,10%	23,48%
Vysočina	2,95%	1,96%	2,77%	1,72%	12,00%	13,89%
Královéhradecký	4,60%	3,81%	4,29%	3,42%	16,79%	15,98%
Liberecký	5,28%	4,61%	4,91%	4,07%	13,61%	16,67%
Moravskoslezský	5,27%	4,11%	4,86%	3,79%	19,22%	16,40%
Olomoucký	4,49%	3,30%	3,99%	2,76%	18,13%	20,00%
Pardubický	4,90%	3,06%	4,87%	2,96%	8,33%	11,27%
Plzeňský	6,01%	4,72%	5,80%	4,35%	16,26%	18,42%
Středočeský	4,10%	3,62%	3,83%	3,36%	16,80%	16,79%
Ústecký	9,57%	8,47%	9,21%	7,93%	19,44%	25,08%
Zlínský	2,17%	1,89%	2,08%	1,63%	10,29%	20,51%
<b>ČR</b>	<b>4,61%</b>	<b>3,61%</b>	<b>4,31%</b>	<b>3,30%</b>	<b>15,72%</b>	<b>15,99%</b>

↑ TABULKA Č. 1: MÍRA PŘEDČASNÝCH ODCHODŮ ZE ZÁKLADNÍHO VZDĚLÁNÍ V ČR

Podíl žáků, kteří ukončili ZŠ předčasně, na počtu všech žáků, kteří v daném školním roce ukončili povinnou školní docházku.

# USPOŘÁDALI JSME WORKSHOP K PLÁNOVÁNÍ SOCIÁLNÍCH SLUŽEB

Dne 15. listopadu 2021 proběhl celodenní workshop s názvem „Plánování sociálních služeb: Identifikace a analýza problémů při mapování a budování sítí“. Akce se uskutečnila hybridní formou – někteří účastníci přišli do Akademie veřejného investování MMR v Praze, někteří se připojili online.

Workshop byl zaměřen prakticky a vycházel ze zkušeností s komunitním plánováním lektorů Mgr. Martiny Macurové (ředitelky pobočky CpKP Střední Čechy) a Bc. Daniela Roseckého (ředitele pobočky CpKP Jižní Čechy). Lektoři stručně popsali celý proces komunitního plánování sociálních služeb od analytické fáze přes strategickou až po fázi implementační. Nejprve téma zasadili do teoretického a historického kontextu a nastínili legislativní ukotvení. Ve stěžejní části workshopu pak lektori sdíleli své zkušenosti s plánováním sociálních služeb v Jihočeském a Středočeském kraji. Důležitými tématy byla práce s informacemi při plánování, dostupnost dat, nutnost přizpůsobovat charakter informací velikosti území, pro které plánování probíhá, a také druh služeb, o které se v procesu jedná. Prezentace, která celý workshop doprovázela, je [k dispozici zde](#).



WORKSHOP  
K PLÁNOVÁNÍ  
SOCIÁLNÍCH  
SLUŽEB PROBĚHL  
V LISTOPADU 2021

# ČTVRTÉ SETKÁNÍ PARTNERŮ JSME VĚNOVALI ČERSTVĚ SCHVÁLENÉ LIBERECKÉ STRATEGII

16

Dne 29. listopadu 2021 jsme se s partnery projektu sešli online. Setkání se konalo v návaznosti na Strategii sociálního začleňování 2021+, kterou nedlouho předtím schválili zastupitelé Libereckého kraje. Tým zpracovatelů liberecké strategie totiž nyní pracuje na Akčním plánu pro rok 2022, ve kterém budou nastavena jednotlivá opatření pro implementaci strategie. Listopadové setkání partnerů tak posloužilo jako platforma pro hlubší rozpracování jednoho z témat strategie, kterým je „náročná životní situace dítěte ohroženého tzv. drop-outem ze vzdělávání v kontextu sociálních služeb“.

Na setkání jsme mluvili o tom, jak náročnou životní či nepříznivou sociální situaci dítěte definovat a které podpůrné služby na meziresortním pomezí na ni mohou reagovat a jak. V neposlední řadě byla řeč o tom, co v této problematice může dělat kraj. Na setkání se sešlo bezmála čtyřicet odborníků z praxe ze všech úrovní podpory (krajské, obecní, z přímé práce) a to nehledě na obor či zřizovatele. Došlo tedy k mimořádnému multidisciplinárnímu prolnutí zkušeností a znalostí.

Ze setkání vyplynuly tyto podněty ke společné práci v dané problematice:

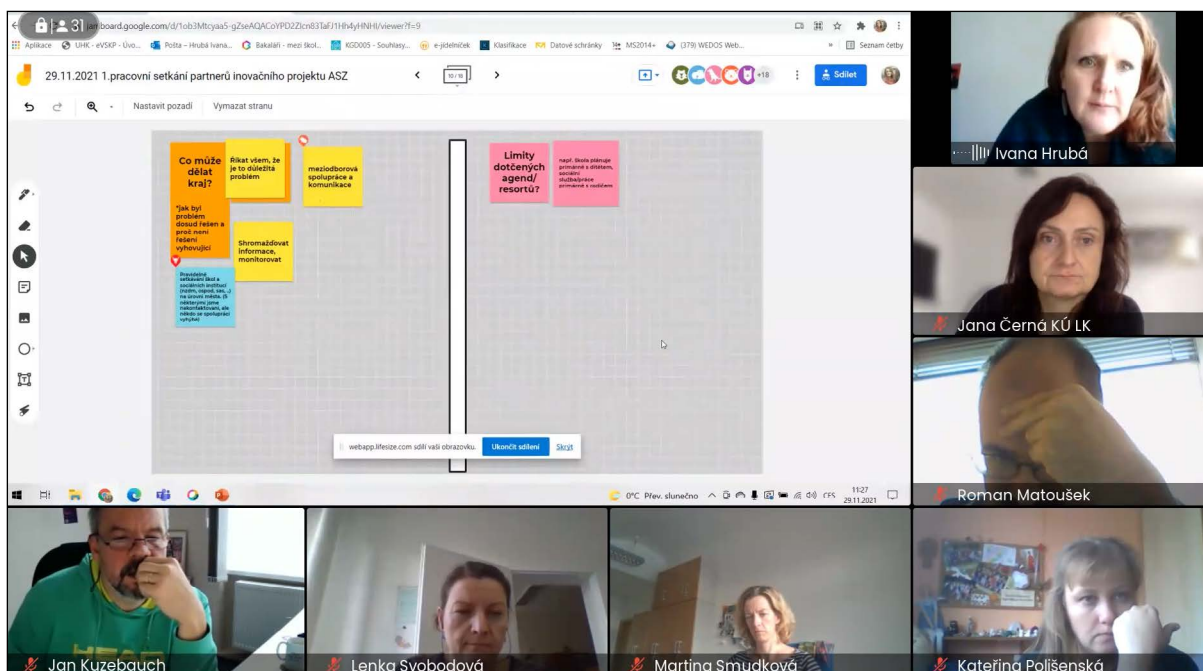
- Popsat činnosti, které je třeba zajistit, aby bylo možné drop-outům předejít bez ohledu na to, který z aktérů je bude vykonávat, přičemž o přidělení aktérů by mělo být rozhodováno s ohledem na lokální podmínky a možnosti.
- Přenést podněty z území a z terénu do meziresortních debat o tom, jak nastavit systém podpory.
- Svolat další jednání podle rolí ve virtuálním nadresortním „multi-týmu“ a zkusit dané téma rozpracovat do úrovně



„mini-projektu“, který by byl přenositelný na krajskou úroveň, např. do připravovaných výzev; a naopak, aby podněty z této aktivity bylo možné využít při formulování výzev ESIF 2021+.

- Sbírat a přenášet příklady dobré praxe – případové studie přístupů, které na některém území fungují a mohou být inspirativní pro ostatní (kde se dá stavět na dobrém působení NZDM, DDM, SAS, jiné služby mimo SoS, obce jako zřizovatele, PPP, MAS atp.). Snahou je najít podobné rysy a důvody, proč – bez ohledu na konkrétní instituci – systém někde funguje, a jinde ne.

V rubrice **INSPIRACE** představujeme odborníky, kteří se listopadového setkání partnerů zúčastnili a jejichž přístup k tématu nás zaujal. Připravujeme také sérii video-rozhovorů, kterými chceme přispět k přenosu dobré praxe v této oblasti. Na první rozhovor – s Evou Holečkovou, ředitelkou MDDM Sluníčko v Aši – se můžete těšit v příštím newsletteru.



ONLINE SETKÁNÍ NAD NOVOU  
STRATEGIÍ SOCIÁLNÍHO ZAČLEŇOVÁNÍ  
LIBERECKÉHO KRAJE SE ZÚČASTNILO  
NA 40 ODBORNÍKŮ

## WORKSHOP KE KOMUNITNÍ PRÁCI SE PRO VELKÝ ZÁJEM KONAL DVAKRÁT

Prosincové vzdělávání jsme věnovali tématu komunitní práce. Mgr. Iveta Kowolová představila své praktické zkušenosti z komunitní práce v Třinci na Borku. O akci byl tak velký zájem, že jsme ji nakonec uspořádali ve dvou termínech (7. a 17. prosince 2021).

Účastníci dostali odpovědi na otázky: Co je komunitní práce a jaké jsou její principy? Jak porozumět komunitě a jejím potřebám? Jak vznikají akční a tematické skupiny? Jaký je průběh práce na tématech s komunitou? Jaká je role komunitního pracovníka? Jaké úspěchy a neúspěchy praxe v Třinci přinesla?

Kromě těchto otázek však lektorka přizpůsobila oba workshopy přímo na míru jednotlivým účastníkům a tomu, co je na komunitní práci přímo zajímalo. Prezentace z workshopu je [dostupná zde](#).

## LETOŠNÍ VZDĚLÁVÁNÍ ZAMĚŘÍME NA MONITORING SOCIÁLNÍHO VYLOUČENÍ A INTERVENČÍ SOCIÁLNÍHO ZAČLEŇOVÁNÍ Z KRAJSKÉHO POHLEDU

Evidence-based přístup k politikám sociálního začleňování, ke kterému se v našem projektu hlásíme, je založený na kontinuální práci s informacemi – jejich získávání, zpracování a využívání při rozhodování a plánování. S ohledem na projektová partnerství s kraji neustále kroužíme kolem otázky:

Jak může kraj průběžně sledovat situaci v sociálním vyloučení a intervence sociálního začleňování na svém území?

Stejně jako je komplexní samotná oblast sociálního začleňování, komplexita provází také související práci s daty, a to nejen co se jejich obsahu týká. Některá data jsou aktérům známá a využívají je, některá nejsou známá a dostupná pro všechny aktéry, kvůli dalším informacím je nutné zadat nový výzkum. Všechny tyto informace je potřeba umět číst a třídit tak, aby byly skutečně využitelné pro plánování a rozhodování. Zároveň je nutné umět je zpracovat tak, aby byly předatelné dalším kolegům i směrem k širší veřejnosti.

Dlouhodobé, systematické a pravidelné sledování dobře zvolených indikátorů může být zpočátku náročným úkolem, a to jak z hlediska vhodného výběru indikátorů, tak s ohledem na způsob sběru dat a jejich zpracování; v dlouhodobém horizontu pak ale výrazně zjednodušuje všechny další související činnosti. Dobré vstupní informace umožňují rychlejší rozhodování a jednodušší plánování, zvyšují efektivitu navržených opatření a umožňují vypovídající vyhodnocování realizovaných opatření. Kvalitní monitoring a vyhodnocení vnášejí do celého cyklu tvorby a realizace politik sociálního začleňování důležitý prvek motivace v podobě zpětného pohledu na uskutečněné aktivity. Proto bychom se letos v rámci projektových vzdělávacích aktivit chtěli o takový výběr indikátorů a nastavení krajských systémů monitoringu pokusit.

V březnu proběhne další setkání partnerů projektu, kde se spolu se zaměstnanci krajských úřadů pokusíme poskládat informace o stávajícím stavu monitoringu sociálního vyloučení a intervencí sociálního začleňování v partnerských krajích. Na toto setkání naváže cyklus workshopů s širší skupinou aktérů (nejen zaměstnanců krajských úřadů). Výstupem workshopového cyklu bude základní návrh krajské databáze a systému sběru informací o sociálním vyloučení a intervencích sociálního začleňování.

# NA ROK 2022 PŘIPRAVUJEME CYKLUS WORKSHOPŮ

## PRINCIPY A VÝHODY EVIDENCE-BASED PŘÍSTUPU K POLITIKÁM SOCIÁLNÍHO ZAČLEŇOVÁNÍ

20

Úvod do problematiky a diskuze o výstupu celého workshopového cyklu. Navrhujeme, aby výstupem byl koncept krajského systému pro sledování sociálního vyloučení a začleňování.

---

## STÁVAJÍCÍ MONITORING SOCIÁLNÍHO VYLOUČENÍ NA ÚROVNI KRAJŮ

Shrnutí stávajících shromažďovaných informací a jejich využití; používané indikátory sociálního vyloučení; definice, charakteristika a kvantifikace cílové skupiny politik SZ; představení stávajících výzkumů sociálního vyloučení a analýza jejich přínosů a úskalí; prioritizace tematických oblastí pro navazující workshopy.

---

## WORKSHOPY K TEMATICKÝM OBLASTEM

TEMATICKÁ OBLAST 1: Např. téma dětí ohrožených sociálním vyloučením – v návaznosti na listopadové setkání partnerů a prioritní oblast Strategie sociálního začleňování Libereckého kraje.

TEMATICKÁ OBLAST 2: Např. téma bydlení – v návaznosti na projektové aktivity Královéhradeckého kraje a města Chomutov.

TEMATICKÁ OBLAST 3: Např. téma dluhů – v návaznosti na projektové aktivity Olomouckého kraje.

Každý tematický workshop bude obsahovat tyto podoblasti:

- relevantní indikátory sociálního vyloučení a jejich monitoring;
- relevantní stávající intervence sociálního začleňování;
- stávající sledování intervencí SZ;
- shromažďování a čtení informací: představení konkrétních zdrojů dat, diskuze jejich výhod a limitů, identifikace scházejících informací;
- nová data: zadání výzkumu/sběru dat/analýzy, představení institucí, s kterými se dá spolupracovat; spolupráce, prosazení a vyjednávání o sdílení a sběru dat;
- práce s daty: propojení informací s návrhy opatření a s rozhodovacími procesy, nastavení pravidelného sběru, spolupráce apod.;
- výstup: seznam intervencí sociálního začleňování vhodných pro průběžný monitoring a s nimi souvisejících indikátorů sociálního vyloučení, výčet a role aktérů monitoringu a návrhy využití systému v dané oblasti.

---

## KOMUNIKACE

Komunikace intervencí sociálního začleňování na veřejnost a směrem ke kolegům.

---

Workshopy povedou členové našeho projektového týmu. Konkrétní témata i teoretické problémy uvedou vybraní odborníci se zkušenostmi v oboru. Cyklus bude probíhat od jara 2022, detaily a přihlášku brzy zveřejníme. Už teď se těšíme na vzájemné učení a zajímavou společnou práci.

# ZAUJALO NÁS

## JAKÉ DOPADY MÁ PANDEMIE NA SAMOŽIVITELE? VÝZKUMNÝ ÚSTAV PRÁCE A SOCIÁLNÍCH VĚCÍ ZKOUMÁ VLIV PANDEMIE NA NEJRŮZNĚJŠÍ OBLASTI ŽIVOTA

<sup>2</sup> Viz např. výzkumy  
Život během pandemie,  
Současná česká rodina  
či projekty Národního  
ústavu duševního zdraví  
(zde a zde).

Číslo 5/2021 časopisu *Fórum sociální politiky* přináší první výsledky dalšího z probíhajících výzkumů<sup>2</sup> dopadů pandemie covid-19 na život obyvatel ČR. Projekt „Dopady pandemie Covid-19 na sólo rodiče“ se soustředí na zkušenosti rodičů samoživitelů v prvním roce pandemie, tj. od března 2020 do března 2021. Tzv. sólo rodiče jsou jako potenciálně socioekonomicky zranitelnější více vystaveni negativním dopadům pandemie. V uvedeném výzkumu byli dotazováni, jaký vliv má pandemie (zjednodušeně „zlepšení, zhoršení, žádný vliv“) na deset vybraných oblastí jejich života – např. bytovou situaci, postavení na trhu práce, finanční situaci, sladování práce a péče o rodinu, vztahy s dítětem, vztahy s druhým rodičem dítěte a na pocit životní pohody.

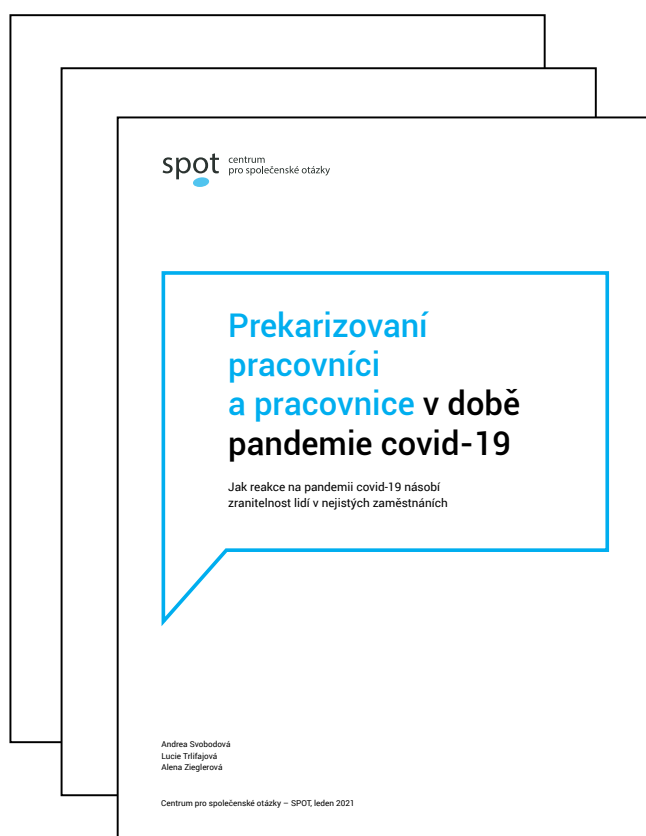
Podle většiny dotázaných se pandemie nedotkla osmi oblastí (nejvýrazněji bytové situace, vztahů s druhým rodičem nejmladšího

## Na vztah samoživitelů s dětmi měla pandemie častěji pozitivní než negativní vliv.

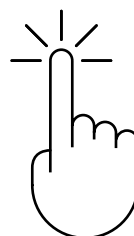
dítěte a vztahů se širší rodinou). Na vztah samoživitelů s dětmi měla pandemie častěji pozitivní než negativní vliv, a to často také u rodičů školních dětí, kteří zároveň čelili složitějšímu sladování pracovních a rodinných závazků. Nejvýraznější zhoršení shledali sólo rodiče u seberealizace v osobním životě, kam spadaly vztahy s přáteli, záliby apod., a pocitu životní pohody. V těchto kategoriích se silně odráží negativní dopady pandemie na

finanční situaci. Zde se v souladu se zjištěními **dalších výzkumů** propad v materiálním zajištění domácnosti mnohem častěji dotkl rodičů pracujících před pandemií jako OSVČ (v porovnání se zaměstnanci) a rodičů bez vysokoškolského vzdělání, kteří pracovali v rámci méně jistých pracovních smluv než vysokoškoláci.

Kvalitativní hloubkové rozhovory s experty z praxe a rodiči samoživiteli vytvořily podklad pro realizaci kvantitativního šetření mezi 1 135 respondenty na jaře 2021. V další fázi (podzim 2021) byli vybraní respondenti osloveni, aby zhodnotili služby různých pomáhajících organizací a jejich efektivnost. Kompletní výsledky výzkumu mají být zveřejněny na jaře 2022.



**VÝSTUP SOUVISEJÍCÍHO  
VÝZKUMU O PREKARIZOVANÝCH  
PRACOVNÍCÍCH  
A PRACOVNÍCÍCH  
V DOBĚ PANDEMIE**



# NEZISKOVÉ ORGANIZACE POŘÁDAJÍ MULTIDISCIPLINÁRNÍ DISKUZE O AKUTNÍCH PROBLÉMECH ČESKA

24

Hnutí DUHA uspořádalo 25. 11. 2021 kulatý stůl na téma „Jak dostat opatření pro snížení závislosti na fosilních palivech k širším skupinám obyvatelstva“. Sešli se zde odborníci z resortů energetiky, sociálních věcí a bydlení a z nevládních organizací. Cílem setkání bylo zmapovat možnosti, jak ve střednědobém horizontu chránit zranitelné domácnosti před nárůstem cen energií, zejména z fosilních paliv, a prodiskutovat možnosti a příležitosti pro další spolupráci. Hnutí DUHA se v současné době věnuje doporučením, která u kulatého stolu zazněla, a probíhají diskuze, jak s nimi dále pracovat. Na webu Hnutí DUHA je zároveň dostupná **brožura** obsahující rady pro lidi v režimu DPI nebo ty, kterým výrazně vzrostly ceny za energii.

Dalším dlouhodobým a palčivým problémem, s nímž se Česko potýká, je nedostupné bydlení. Spolu s nízkým minimálním příjmem patříme v těchto oblastech k nejproblematictějším zemím v Evropě. Iniciativa Za bydlení ve spolupráci se Zastoupením Evropské komise v ČR proto připravila diskuzi u kulatého stolu s názvem „**Sociální bydlení v ČR: Co nás stojí neřešení bytové nouze a co s tím dělat?**“ Na akci konané 3. 12. 2021 se sešli zástupci z řad politiků, ministrů, měst, odborníků i neziskových organizací. Dle jejich odborných odhadů nás jen „neřešení“ dostupného bydlení stojí 10,8 miliardy korun ročně. Zákon o sociálním bydlení podle účastníků setkání opravdu nelze odkládat. Byť v některých regionech byly za podpory EU vyzkoušeny různé projektové přístupy, sociálních bytů je stále nedostatek a pandemie Covid-19 tento zásadní problém dále prohlubuje. Naději na řešení této neudržitelné situace v současné době představuje **programové prohlášení nové vlády**.



# ZAMYŠLENÍ NAD VEŘEJNÝMI ROZPOČTY V KONTEXTU SOCIÁLNÍHO ZAČLEŇOVÁNÍ

25

**Kolik peněz z veřejných rozpočtů vydáváme na politiku sociálního začleňování? Systematické sledování výdajů v ČR neexistuje.**

Jde o zdánlivě jednoduchou otázku: Kolik finančních prostředků vydáváme z veřejných rozpočtů na politiku sociálního začleňování? Nechci v tomto krátkém textu zabíhat do diskuse, co všechno lze do této politiky zahrnout. Omezím se proto na tyto základní okruhy: sociální práci, sociální služby a inkluzivní vzdělávání.

V jednom z předchozích newsletterů jsem psal o roztržitosti nástrojů pomoci lidem ohroženým sociálním vyloučením.

S financemi to není jiné. Systematické sledování výdajů na politiku sociálního začleňování v České republice neexistuje. Průřezový ukazatel 33 „Podpora projektů integrace příslušníků romské komunity“, který má být dle vyhlášky o rozpočtové skladbě sledován, je nepoužitelný. Nejen proto, že sociální vyloučení nelze automaticky spojovat s romskou komunitou, ale zejména proto, že nikdo tato data nesleduje. Podle státního závěrečného účtu zde bylo za celý rok 2020 zaúčtováno pouhých 113 tis. Kč.

Je tedy nutno „rozklíčovat“ jednotlivé položky a paragrafy státního a územních rozpočtů: vlastní činnost veřejné správy, dotace nestátním subjektům, přímá pomoc osobám ohroženým sociálním vyloučením, a to včetně výdajů na paragrafu 4341 s nekorektním, ale pro zdejší poměry typickým názvem „Sociální pomoc osobám v hmotné nouzi a občanům sociálně nepřízpůsobivým“.

Pro začátek uvedu jen hrubé propočty (podrobněji v některém z dalších newsletterů): mezi aktivity veřejné správy je nutno zahrnout výkon sociální práce v obcích a samozřejmě fungování Agentury. Výdaje na sociální práci (včetně spoluúčasti samospráv) činí téměř 2,5 mld. Kč ročně, se sociálním začleňováním souvisí jen část (existují i jiné cílové skupiny). Spolu s náklady na činnost Agentury

můžeme uvažovat s částkou kolem 1,5 mld. Kč ročně. Hlavní položku podpory nestátních subjektů představují dotace pro služby sociální prevence. Vybrané sociální služby, nejintenzivněji zapojené do řešení problémů sociálně vyloučených osob a lokalit, obdrží ročně z veřejných rozpočtů kolem 3 mld. Kč. Vedle tohoto na národní úrovni funguje několik dalších dotačních programů se zaměřením na různé aspekty sociální inkluze (Úřad vlády ČR, resorty školství, vnitra atd.). Jejich objem se však pohybuje jen v řádech desítek milionů korun ročně.

Svá vlastní dotační řízení mají i kraje. Pomineme-li povinné spolufinancování sociálních služeb, ostatní výdaje se pohybují jen

ve stovkách tisíc korun ročně. Rozdílné je i jejich začlenění do rozpočtu. Některé kraje prezentují tuto podporu jako „prevenci kriminality“, jiné jako „sociální pomoc“ (dle přístupu kraje k dané problematice). Celkové výdaje veřejných rozpočtů v této oblasti nepřesahují za rok 3,5 mld. Kč. Nejvyšší výdaje jsou spojeny s inkluzivním vzděláváním. V posledním „normálním“ předcovidovém roce 2019 dosáhly 7,57 mld. Kč. I zde se však setkává několik cílových skupin (sociálně znevýhodnění, zdravotně znevýhodnění atd.).

V součtu se opakované (systémové) výdaje na politiku sociálního začleňování pohybují mezi 10 až 11 mld. Kč ročně. Zdrojem jsou více než z poloviny fondy Evropské unie (které mimo to financují řadu jednorázových projektových aktivit), což vytváří

v dlouhodobém horizontu určité riziko. Používání evropských dotací na krytí běžného provozu „vytlačuje“ národní zdroje (podíly na sdílených daních) do jiných oblastí, které unie nefinancuje (například do služeb pro seniory). Nic proti péči o seniory, jde však o stejně „mandatorní“ výdaj jako pomoc osobám, které se (často bez vlastního zavinění) ocitly na okraji společnosti. Je možná nepatřičné sdělovat tuto námitku prostřednictvím časopisu, jehož vznik umožnila evropská dotace, navíc na prahu nového plánovacího období. Chápu to však jako příležitost upozornit na to, že je potřeba změnit strukturu financování a zajistit jeho udržitelnost.

**Výdaje na politiku sociálního začleňování se pohybují mezi 10–11 mld. Kč ročně. Zdrojem jsou více než z poloviny fondy EU, což v dlouhodobém horizontu vytváří určité riziko.**

# INSPIRACE

## ZAJÍMAVÉ PŘÍSTUPY, JAK PODPOROVAT DĚTI OHROŽENÉ DROP-OUTEM

Listopadové setkání partnerů projektu přineslo řadu inspirací z regionů, jak pomáhat dětem, u kterých hrozí, že předčasně ukončí školní docházku. Jak se dětem ve vzdělávání daří, úzce souvisí s podmínkami, ve kterých vyrůstají, se situací rodiny, zázemím, bydlením. Úspěšná podpora dětí k setrvání ve vzdělávání je tak podmíněna spoluprací různých resortů, odborníků, organizací.

Aufori, o. p. s., realizuje v Královéhradeckém kraji program podpory pro ohrožené děti a snaží se předcházet školní neúspěšnosti sociálně znevýhodněných dětí. Spoluzakladatelka organizace Lenka Matoušková představila projekt **Učí (se) celá rodina**, který

### CO ZNAMENÁ DROP-OUT?

Termín „drop-out“ používáme pro předčasné odchody ze vzdělávání, tj. situace, kdy žáci ukončí školní docházku v nižším ročníku a nedosáhnou základního vzdělání. Pro tyto děti zpravidla platí, že pochází ze sociálně vyloučeného prostředí a jejich rodiče nepřipisují vzdělání dostatečný význam. Nezáskání základního vzdělání má přitom dlouhodobé důsledky na celou pracovní kariéru jednotlivce a představuje ztrátu veřejných rozpočtů.

podporuje školní úspěch dětí skrze práci s celou rodinou. Pedagogové (zpravidla sociální) a sociální pracovníci dochází se souhlasem rodičů přímo do rodiny, kde se dítěti věnují dle jeho individuálních potřeb. Podpora se dostává i rodičům, aby byli schopni dostát svým povinnostem ve vztahu ke škole a vzdělávání dětí obecně. Organizace také cíleně propojuje potřeby rodiny s požadavky OSPOD či školy.

Vedoucí **NZDM Kámen v Chomutově** Mirka Hanyková promluvila o tom, jak je důležité nabízet atraktivní program. Aktivity pomáhají pěstovat vztah s klienty a jsou nástrojem pro sociální práci. Atraktivita je klíčová pro přilákání dětí a mládeže. Jsou-li nabízené aktivity dostatečně atraktivní, NZDM může být mostem mezi trávením času neorganizovaným a organizovaným způsobem.

Chomutov realizuje projekt na podporu sociálního začleňování, včetně podpory ohrožených rodin. Jana Merglová z Magistrátu města Chomutov představila aktivity, které pomáhají přemostit prostor mezi školou a rodinou. Sociální pracovníci pracují s informacemi od školy a hledají řešení v rodině, která často nepovažuje vzdělání za důležité. Aktivity se zaměřují primárně na rodiče, nikoli na děti. Když jsou rodiče ochotni spolupracovat, město zprostředkovává komunikaci

se školou, doučování, doprovázení na úřady a další sociální služby.

Eva Vašáková z **Hradecký venkov, o. p. s.**, na setkání představila komunitní sociální projekt pro venkovské oblasti. Ten vychází z předpokladu, že pro podporu dítěte je nutné získat spolupráci rodiny, a zaměřuje se tak na podporu rodin s přesahem do komunity. Jako zásadní paní Vašáková vnímá, aby školy byly ochotné ke spolupráci se sociálními službami.

Carmen Simonová na setkání zastupovala **Střední školu profesní přípravy v Hradci Králové**. Filozofií školy je co největší podíl třídního učitele na vzdělávání žáků. Role rodiny u dětí starších 15-ti let ustupuje, zatímco role třídního učitele je pro motivaci žáků zásadní. Každotýdenní třídnické hodiny pomáhají učitelům poznat co nejlépe všechny žáky a podporovat je, aby setrvali ve vzdělávání.

Eva Holečková, ředitelka **MDDM Sluníčko v Aši** přiblížila velmi dobré zkušenosti s fungováním organizace jako prostředníka mezi OSPOD, školou a rodinou, včetně poskytování terénní podpory pro rodinu a dítě. Kromě volnočasových aktivit zajišťuje MDDM také projekty na podporu zaměstnanosti. Snahou je zapojit mladé z nepodnětného prostředí, ale i nadané děti do sebe rozvojových aktivit.

# Z AGENTURY

## PROBĚHLY DALŠÍ REGIONÁLNÍ KONFERENCE KE VZDĚLÁVÁNÍ

Dne 11. 11. 2021 se uskutečnila online konference pro Zlínský kraj s názvem „Podpora žáků se sociálním znevýhodněním – východiska a praxe“. Více informací o akci včetně videozáznamu najdete [zde](#).

Online konference pro Pardubický kraj byla zaměřená na prevenci výchovných obtíží a vzniku sociálně patologických jevů u dětí. Proběhla 25. 11. 2021 a podrobnější informace o ní včetně videozáznamu naleznete [zde](#).

Konference pro Středočeský kraj pod názvem „Romské děti ve vzdělávacím systému“ se konala online 25. 1. 2022 a přinesla příklady dobré praxe (nejen) ze Středočeského kraje. Další informace o konferenci a záznam najdete [zde](#).

Konference se konaly v rámci projektu „Inkluzivní a kvalitní vzdělávání v územích se sociálně vyloučenými lokalitami“, reg. č. projektu CZ.02.3.62/0.0/0.0/15\_001/0000586 financovaného Evropským sociálním fondem prostřednictvím Operačního programu Výzkum, vývoj a vzdělávání.

# VYŠLO NĚKOLIK ZAJÍMAVÝCH ROZHovorŮ

30

Ředitelka MŠ Špálova v Ostravě Jmila Karnovská popisuje fungování školy, kde je zapsáno čtyřiapadesát dětí, z nichž osmnáct pochází ze sociálně vyloučeného prostředí. Škola má dvě běžné a jednu speciální třídu pro děti s poruchami autistického spektra, kterou momentálně navštěvuje šest dětí. (Rozhovor připravili kolegové z projektu „Inkluzivní a kvalitní vzdělávání v územích se sociálně vyloučenými lokalitami“, reg. č. projektu CZ.02.3.62/0.0/0.0/15\_001/0000586 financovaného Evropským sociálním fondem prostřednictvím Operačního programu Výzkum, vývoj a vzdělávání.)

Dále stojí za zmínku rozhovor se spisovatelkou Irenou Eliášovou, který kolegové připravili v rámci cyklu pozitivní romské vzory Libereckého kraje.

Koncem roku vyšel také rozhovor s Evou Štorkovou a Tomášem Johannou, dluhovými poradci Centra sociálních služeb Ostrava, o dosavadní zkušenosti s Milostivým létem.



SPISOVATELKA IRENA  
ELIÁŠOVÁ



DLUHOVÍ PORADCI  
EVA ŠTORKOVÁ A TOMÁŠ  
JOHANNA Z CENTRA  
SOCIÁLNÍCH SLUŽEB  
OSTRAVA



# AGENTURA PŘICHÁZÍ S NOVÝMI INFORMACEMI O TOM, JAK SE ŽIJE OBYVATELŮM SOCIÁLNĚ VYLOUČENÝCH LOKALIT

31

V letech 2020 a 2021 uskutečnila Agentura dvě výběrová šetření – tzv. SVL-SILC, která se zaměřovala na zjišťování příjmů a životních podmínek obyvatel žijících v sociálně vyloučených lokalitách (SVL). Na základě tohoto reprezentativního dotazníkového šetření Agentura jako první systematicky a standardizovanými metodami popisuje základní životní podmínky obyvatel SVL.

V přípravné fázi šetření Agentura vycházela z metodiky EU-SILC, díky které je možné sledovat obdobné ukazatele v členských zemích EU a na Islandu, v Norsku, Švýcarsku, Makedonii, Srbsku a Turecku. Výsledky šetření Agentury tak lze porovnat nejen s životními podmínkami ostatních obyvatel ČR, ale i většiny evropských zemí.

Dotazníkového šetření se zúčastnilo 1084 obyvatel ze 48 obcí, v nichž se nachází SVL. Data byla sbírána na území všech krajů kromě Jihočeského, Královéhradeckého, Jihomoravského, Zlínského a Hlavního města Prahy. Dotazník zjišťoval situaci respondentů v oblasti bydlení, finančních rezerv, zaměstnanosti, materiálních podmínek, zdraví a diskriminace. Mimo to se ptal i na dopady pandemie COVID-19.

Dle šetření zůstávají dlouhodobým problémem v SVL dluhy. Exekuci v současnosti řeší každý čtvrtý obyvatel SVL. Dluhy, resp. exekuce, jsou zároveň jednou z největších překážek vstupu na legální trh práce. Dlužníci jsou v souvislosti s vysokými odvody demotivováni, a navíc zaměstnavatelé nezřídka zájemce o práci kvůli četným srážkám odmítají, protože administrovat exekuce je pro ně ve vedení personální agendy velmi zatěžující. Překážkou uplatnění na pracovním trhu dále pro obyvatele SVL zůstává i vzdělání, které setrvává na úrovni základního či neukončeného základního stupně. Nezaměstnanost tak v SVL trápí pětinu obyvatel, ve věkové kategorii 15–64 let je to bezmála čtvrtina obyvatel ve srovnání s celorepublikovým průměrem, který se pohybuje kolem 4 %.

Šetření dále ukázala, že celkem 11 % obyvatel SVL přišlo v důsledku pandemie COVID-19 o práci. Zároveň třetině rodičů školních dětí vznikaly problémy související s distanční výukou (nedostupný internet, nedostatečné technické vybavení atp.). Bez problémů zvládlo distanční výuku pouze 34 % rodičů dětí žijících v SVL.

V oblasti finančních rezerv byly též shledány rozdíly mezi obyvateli SVL a ostatními obyvateli ČR. Nečekaný výdaj ve výši 12 800 Kč si v SVL nemůže dovolit 81 % obyvatel, zatímco ve všeobecné populaci je to 20 % lidí.

Lékařská péče je v řadě vyloučených lokalit nedostupná, přičemž 19 % dotázaných uvedlo, že se při využívání zdravotních služeb setkalo s diskriminací. Většina z nich však nepožaduje nápravu, protože podání žaloby vnímá jako komplikované a nákladné. Když už se k tomuto úkonu rozhodnou, týká se spor ve většině případů bydlení, pracovně-právních vztahů či školství.

Shrnutí hlavních zjištění, která šetření přinesla, naleznete [zde](#).




### Šetření životních podmínek obyvatel sociálně vyloučených lokalit v ČR (SVL-SILC 2021)

**Obecné informace o šetření**

- Reprezentativní dotazníkové šetření Agentury pro sociální začleňování mezi obyvateli sociálně vyloučených lokalit (dále jen SVL). Sběr dat proběhl v 9 krajích ČR, konkrétně ve 48 obcích (různé velikosti), celkově bylo sesbíráno 1084 dotazníků. První vlna proběhla v roce 2020, sběr dotazníků druhé vlny proběhl od května do září 2021.
- Dotazník do značné míry vychází z šetření EU-SILC (European Union Statistics on Income and Living Conditions), v Česku známé jako šetření Životní podmínky, které realizuje Český statistický úřad.
- Výzkum se zaměřil na základní životní podmínky obyvatel SVL, a to konkrétně na oblast bydlení, finanční situace, zaměstnanosti, materiálních podmínek, zdraví, diskriminace, dopadů pandemie COVID, apod.)
- SVL-SILC je prvním šetřením, které systematicky a standardizovanými metodami zachytilo základní životní podmínky obyvatel SVL.

**Hlavní výsledky**

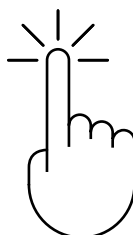
- Více než každý pátý obyvatel SVL (18 %) vyrůstal alespoň nějaký čas v dětském domově, ústavu (anebo v jiném typu instituce či kolektivní domácnosti).
- Více jak 13 % obyvatel SVL deklarovalo, že má nějaké zdravotní postižení.
- Pro více jak polovinu (51 %) obyvatel je nejvyšším vzděláním ZŠ, přičemž velká část z nich ZŠ ani úspěšně nedokončila. V celkové populaci Česka dosahuje tento podíl maximálně 18 % (dle výskladu SILDB 2011). Vysokoškolsky vzdělaných obyvatel SVL je méně než pol procenta (0,4 %).
- Každý sedmý obyvatel SVL (15 %) bydlí na ubytovně (resp. v domech, kteří oni sami anebo jiné lidé označují jako „ubytovny“).
- Obyvatelé SVL se ve svém současném bydlení potýkají s celou řadou závažných problémů, které jsou v obecné populaci Česka ojedinělé: kupříkladu každý třetí obyvatel SVL (33 %) reportuje, že v jeho bydlení se nacházejí plísňe, každý pátý obyvatel (21 %) hlásí problémy se zatečením, vířivými zdmi, sňitými okny, rámy apod. a 8 % obyvatel se potýká s přítomností škůdců (štěnic a dalšího hmyzu, případně hlodavců).
- Ve 30 % domácností respondentů je čerpán příspěvek na bydlení, příspěvek na živobytí ve 23 % a doplatek na bydlení v 16 %.
- Přinejmenším každý čtvrtý respondent (24 %) uvedl, že někdo z jeho domácnosti čelí exekuci v souvislosti: Přinejmenším ve 40 % domácností respondentů mělo v minulosti zkušenost s exekucemi.
- Čtyř z pěti domácností respondentů (81 %) si nemůže dovolit neočekávaný výdaj ve výši 12 800 Kč. V obecné populaci Česka se tento nedostatek financí týká 20 % obyvatel.
- Domácnosti dvou ze tří obyvatel SVL (65 %) se nacházejí ve stavu tzv. materiální deprivace<sup>1</sup>. Srovnání s mírou materiální deprivace v celém Česku je alarmující – ta v roce 2019 dosahovala „pouze“ 3 % (data EU-SILC 2019), rozdíl je tak 62 procentních bodů. Evidentně také došlo v SVL ke zhoršení situace, protože míra materiální deprivace tam v roce 2020 dosahovala ještě míru 50 %.
- Každý pátý obyvatel SVL (20 %) je nezaměstnaný. Při přepočtu na věkovou skupinu 15–64 let (aktivní věk) dosahuje míra nezaměstnanosti až 23 %. Pro srovnání, v obecné populaci Česka ve věku 15–64 let dosahovala míra nezaměstnanosti (ve smyslu evidovaných uchazečů o zaměstnání na ÚP) v polovině roku 2021 úroveň 4 %.

<sup>1</sup> definice dle Eurostatu [https://ec.europa.eu/eurostat/statistics-explained/index.php?title=Materiální\\_deprivation\\_statistics\\_-\\_early\\_results](https://ec.europa.eu/eurostat/statistics-explained/index.php?title=Materiální_deprivation_statistics_-_early_results), viz Box 1

<https://www.socialni-zaclenovani.cz/>



## ŠETŘENÍ ŽIVOTNÍCH PODMÍNEK OBYVATEL SOCIÁLNĚ VYLOUČENÝCH LOKALIT V ČR (SVL-SILC 2021)





# AGENTURA POKRAČUJE V NABÍDCE VZDĚLÁVACÍCH KURZŮ

33

Agentura připravila online kurz „Jak rozumět sociálnímu vyloučení a plánovat jeho řešení“. Vzdělávání je určeno partnerům Agentury v území a zaměřuje se na prohloubení znalostí v oblasti sociálního začleňování, včetně doporučení možných postupů a řešení. (Koná se v rámci projektu „Systémové zajištění sociálního začleňování“, reg. č. CZ.03.2.63/0.0/0.0/15\_030/0000605.)

Více informací o připravovaných kurzech se dočtete [zde](#).

# AGENTURA ZVEŘEJNILA ZMĚNY INDEXU SOCIÁLNÍHO VYLOUČENÍ K ROKU 2020

Odbor pro sociální začleňování Ministerstva pro místní rozvoj ČR (Agentura) používá pro posouzení míry a rozsahu sociálního vyloučení nástroj **index sociálního vyloučení**, který je založen na každoročně zpracovávaných administrativních datech. Díky tomu je možné sledovat a popsat situaci, vývoj a trendy v této oblasti.

Míra sociálního vyloučení je v rámci indexu sledována prostřednictvím pěti indikátorů:

- 1) chudoby (materiálního nedostatku);
- 2) vyloučení z bydlení;
- 3) vyloučení z oficiálního trhu práce;
- 4) nerovného přístupu ke vzdělání;
- 5) zadluženosti.

Základní jednotku, resp. základní úroveň analýzy, představuje obec.

Seznam indikátorů je následující:

- příjemci příspěvku na živobytí (zdroj dat: MPSV);
- příjemci příspěvku na bydlení (zdroj dat: MPSV);
- dlouhodobě nezaměstnané osoby<sup>2</sup> (zdroj dat: Úřad práce ČR);

<sup>2</sup> Osoba potenciálně ekonomicky aktivní ve věku 15–64 let, vedena v evidenci uchazečů o zaměstnání Úřadu práce déle než 6 měsíců.

<sup>3</sup> Žák ukončuje povinnou školní docházku v 7. nebo 8. ročníku, a to v důsledku jednoho nebo dvou propadnutí. Indikátor se vztahuje pouze k běžným třídám, tzn. nejsou zahrnuty speciální třídy nebo víceletá gymnázia. Pokud obec žádnou školu na svém území nemá, pak jsou takové obci přiřazeny údaje z obce, jejíž škola je nejbližší.

- předčasné odchody žáků ze systému vzdělávání – běžné třídy<sup>3</sup> (zdroj dat: MŠMT);
- osoby v exekuci (zdroj dat: Exekutorská komora ČR).

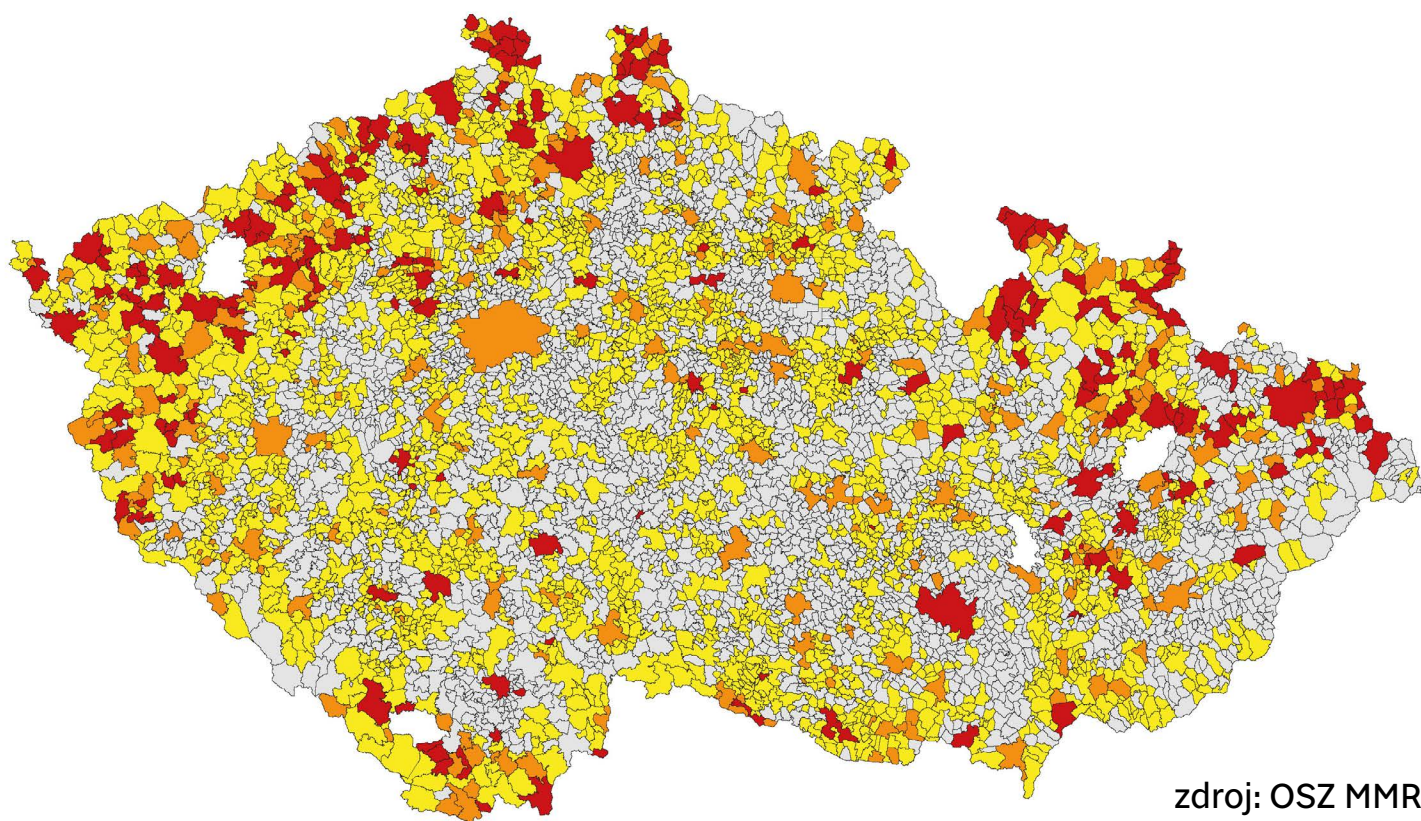
Počet příjemců příspěvku na živobytí zachycuje spodní hranici počtu osob žijících v materiálním nedostatku. Příspěvek na bydlení je v současné chvíli jedinou celostátní systematickou politikou podpory bydlení a zachycuje skupinu osob, které mají problém se zajištěním bydlení vlastními silami. Dimenzi vyloučení z oficiálního trhu práce zachycuje indikátor dlouhodobě nezaměstnaných osob. Předčasné odchody žáků ze systému vzdělávání (tj. nedokončené základní vzdělání při ukončení základní školy) zastupují v indexu problematiku vyloučení ze vzdělání – odráží nejen nízkou úroveň vzdělání těch, kteří základní školní docházku úspěšně nedokončí, ale souvisí také se sníženou perspektivou (dobrého) zaměstnání, reprodukcí chudoby apod. Sledování počtu osob v exekuci odráží celou škálu problémů – nedostatečné příjmy, ztížený přístup k formálnímu zaměstnání apod.

## INTERVALY HODNOT INDEXU SOCIÁLNÍHO VYLOUČENÍ:

Hodnoty indexu SV	Rozsah sociálního vyloučení	Rozměr problému	Žádoucí míra intervencí
0–1	žádný nebo nízký	Pokud se na daném území problémy spojené se sociálním vyloučením vyskytují, pak se pravděpodobně týkají jen jednotlivců nebo jednotlivých domácností.	Individuální intervence v režimu dostupných kapacit ÚP, sociálních odborů obcí a krajské sítě služeb.
2–7	střední	V některých oblastech již problémy spojené se sociálním vyloučením zasluhují zvýšenou pozornost, týkají se jak jednotlivců, jednotlivých domácností, tak větších skupin osob.	Na základě podrobnějšího vyhodnocení situace může být vhodné cílené navýšení kapacit v konkrétních oblastech.
8–11	zvýšený	Sociální vyloučení je vícedimenzionální problém (i když některé dimenze mohou převažovat), týká se významné části obyvatel.	Je žádoucí věnovat oblasti sociálního vyloučení (případně konkrétním oblastem podle konkrétní lokality) dlouhodobou a koordinovanou pozornost.
12–30	vysoký	Sociální vyloučení je zásadní problém, který má dopad na celkový rozvoj regionu.	Je nutné věnovat prioritní podporu komplexním intervencím.

## POČET OBCÍ (N) S HODNOTOU INDEXU:

nízký	0—1	N = 3 326
střední	2—7	N = 2 249
zvýšený	8—11	N = 271
vysoký	12—30	N = 208



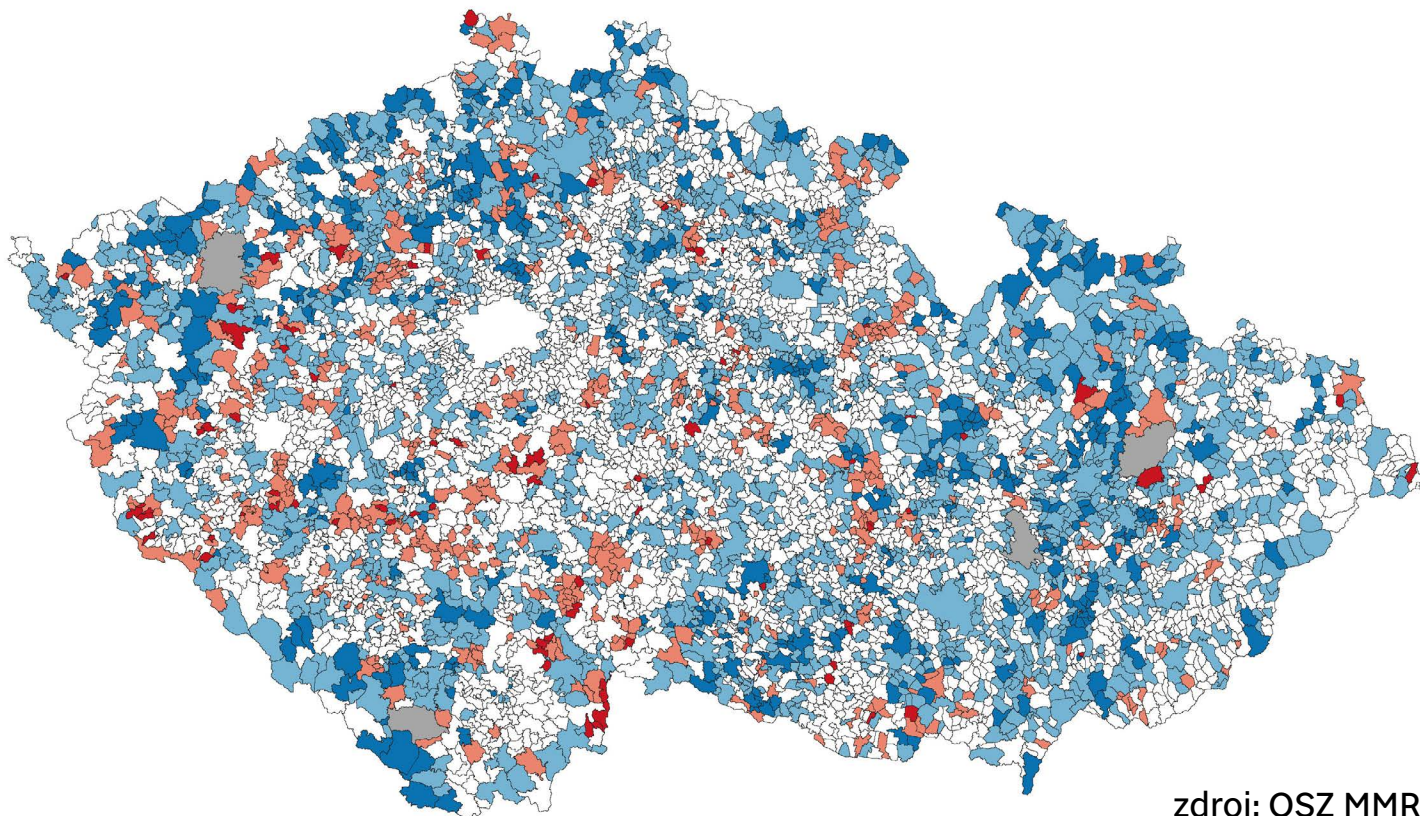
zdroj: OSZ MMR

### ↑ INDEX SOCIÁLNÍHO VYLOUČENÍ 2020 NA ÚROVNI OBCE

Rozsah sociálního vyloučení v jednotlivých obcích v ČR je v mapě zobrazen ve čtyřech intervalech, které odpovídají čtyřem kategoriím rozsahu sociálního vyloučení. Rozsah sociálního vyloučení v daném území můžeme označit za nízký, střední, zvýšený nebo vysoký. Pro základní představu můžeme popsat pravděpodobný rozsah problému, se kterým se obce v daném intervalu indexu sociálního vyloučení na svém území potýkají, a žádoucí míru intervencí, které by měly být realizovány s ohledem na zlepšení situace v obci a v životech jejích obyvatel (viz tabulka na předchozí straně).

## POČET OBCÍ (N) SE ZMĚNOU V HODNOTĚ INDEXU:

zlepšení	-13 — -5	N = 491
	-4 — -2	N = 1 806
beze změny	-1 — +1	N = 3 234
	+2 — +4	N = 642
zhoršení	+5 — +12	N = 85



zdroj: OSZ MMR

### ↑ ZMĚNA HODNOT INDEXU SOCIÁLNÍHO VYLOUČENÍ MEZI LETY 2016 A 2020 NA ÚROVNI OBCE

Mapa vyjadřuje posun v rozsahu sociálního vyloučení na území jednotlivých obcí v tomto období. Modrá barva znamená snížení rozsahu sociálního vyloučení dle hodnot indexu 2016 a 2020, červená barva označuje zvýšení rozsahu sociálního vyloučení dle hodnot indexu. Nejvíce obcí v tomto období vykazuje žádnou či zanedbatelnou změnu (změna hodnot mezi +1 a -1 body). Ze zbývajících obcí výrazně převládají ty, ve kterých se rozsah sociálního vyloučení snížil. Přestože tedy vidíme spíše pozitivní trend, v relativně vysokém počtu obcí sledujeme naopak prohloubení problému. Potřeba komplexních intervencí v oblasti sociálního vyloučení v České republice přetrvává.

## SPOLUPRÁCE S LIBERECKÝM KRAJEM

IVANA HRUBÁ  
+420 720 950 066  
IVANA.HRUBA@MMR.CZ

## SPOLUPRÁCE S OLOMOUCKÝM KRAJEM

VERONIKA ŽÁKOVÁ  
+420 775 096 716  
VERONIKA.ZAKOVA@MMR.CZ

## SPOLUPRÁCE S KRÁLOVÉHRADECKÝM KRAJEM A CHOMUTOVEM

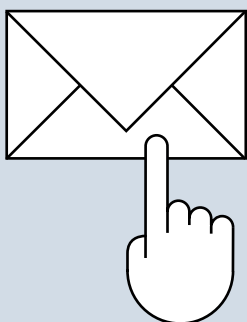
PAVEL VERMACH  
PAVEL.VERMACH@MMR.CZ

## SPOLUPRÁCE S KARLOVARSKÝM KRAJEM

MARKÉTA FIŠAROVÁ  
+ 420 705 689 797  
MARKETA.FISAROVA@MMR.CZ

## NEWSLETTER A AKCE PROJEKTU

ELIŠKA BUOCIKOVÁ  
+420 704 646 249  
ELISKA.BUOCIKOVA@MMR.CZ



CHCETE DOSTÁVAT  
NÁŠ NEWSLETTER  
PRAVIDELNĚ?  
PŘIHLASTE SE K ODBĚRU!