



EVROPSKÁ UNIE
Evropské strukturální a investiční fondy
Operační program Výzkum, vývoj a vzdělávání

MŠMT
MINISTERSTVO ŠKOLSTVÍ,
MLÁDEŽE A TĚLOVÝCHOVY

Hodnocení kvality spolupráce

Břeclav

Adam Staveník

Květen 2021



MINISTERSTVO
PRO MÍSTNÍ
ROZVOJ ČR



Agentura
pro sociální začleňování

Tento materiál vznikl za finanční podpory Evropského sociálního fondu prostřednictvím Operačního programu Výzkum, vývoj, vzdělávání v rámci projektu „Inkluzivní a kvalitní vzdělávání v územích se sociálně vyloučenými lokalitami“, reg. č. projektu CZ.02.3.62/0.0/0.0/15_001/0000586.

Více na www.socialni-zaclenovani.cz.



Obsah

Obsah2

1	Seznam použitých zkratk	3
2	Manažerské shrnutí	4
3	Základní terminologie	5
3.1	Sociální vyloučení	6
4	Metodologie a cílová skupina evaluace	7
5	Limity procesní evaluace	9
6	Popis výchozího stavu spolupráce aktérů v lokalitě	10
7	Popis klíčových aktivit realizovaných v lokalitě v rámci spolupráce	10
8	Vyhodnocení spolupráce z perspektivy zapojených aktérů	12
8.1	Koordinace a síťování místních aktérů	12
8.2	Místní plán inkluze	14
8.3	Hodnocení spolupráce s ASZ ze strany místních aktérů	15
9	Zhodnocení spolupráce	17
9.1	Doporučení	18
10	Zdroje a literatura	19

Seznam obrazových příloh:

Obrázek 1: Výstupy ASZ v oblasti vzdělávání v Břeclavi	11
--	----

Seznam grafů:

Graf 1: Spokojenost s organizací pracovních skupin vzdělávání	12
Graf 2: Potřeba aktivnějšího zapojení na jednáních pracovní skupiny	13
Graf 3: Motivace členů pracovní skupiny pro účast na jednáních	13
Graf 4: MPI pohledem členů pracovní skupiny	14
Graf 5: Celková spokojenost členů pracovní skupiny s činností ASZ v Břeclavi	15
Graf 6: Spolupráce s ASZ pohledem členů pracovní skupiny	16
Graf 7: Hodnocení práce KIV ze strany členů pracovní skupiny	17



1 Seznam použitých zkratk

ASZ	Agentura pro sociální začleňování, odbor Ministerstva pro místní rozvoj ČR
IKV	inkluzivní a kvalitní vzdělávání
KIV	konzultant inkluzivního vzdělávání
KPSVL	koordinovaný přístup k sociálně vyloučeným lokalitám
LP	lokální partnerství
MPI	místní plán inkluze
MŠMT	Ministerstvo školství, mládeže a tělovýchovy ČR
OSPOD	oddělení sociálně-právní ochrany dětí
OP VVV	Operační program Věda, vývoj a vzdělávání
OP Z	Operační program Zaměstnanost
ORP	obec s rozšířenou působností
SVL	sociálně vyloučená lokalita/lokality
ZŠ	základní škola



2 Manažerské shrnutí

Hodnocení kvality spolupráce Agentury pro sociální začleňování (ASZ) a města Břeclav v oblasti vzdělávání probíhalo od října 2020 do dubna 2021. Jako zdroje dat sloužily především 4 polostrukturované rozhovory s klíčovými aktéry spolupráce, 2 polostrukturované rozhovory s konzultanty inkluze vzdělávání (KIV) a on-line dotazník rozeslaný členům pracovní skupiny vzdělávání.

Břeclav s ASZ spolupracovala poprvé mezi lety 2008 a 2011 jako jedna z pilotních obcí, tato spolupráce byla obnovena v roce 2016 a trvá doposud. Nicméně oblast vzdělávání nepatřila k prioritám města ve spolupráci s ASZ a někteří aktéři ji označili za uměle vynucenou. To se projevilo i v původní neinformovanosti aktérů ve vzdělávání o spolupráci ze strany města nebo v nízkém zájmu o přípravu MPI, se kterým po jeho vypracování a schválení nikdo z klíčových aktérů ve městě v podstatě nepochyboval. Podobně se v Břeclavi z důvodu nízkého zájmu škol nežádalo o OP VVV projekt v některé z výzev zprostředkovaných ASZ.

Pracovní skupina vzdělávání se sešla celkem šestkrát, naposledy v roce 2017, od té doby ji KIV již nesvolal a se zástupci města a školství se setkával individuálně v rámci jednání o možném OP VVV projektu ve městě. Organizace pracovní skupiny byla jejími členy hodnocena spíše pozitivně, podobně jako odborné workshopy a veřejné setkání uspořádané ASZ. Část dotázaných aktérů ale nepovažovala zmíněné aktivity za přínosné.

Dotázaní členové pracovní skupiny vesměs nebyli přesvědčeni o tom, že by spolupráce s ASZ pomohla řešit místní problémy ve vzdělávání. Někteří respondenti v tomto ohledu poukazovali na to, že v Břeclavi nezafungovala logika spolupráce s ASZ, která spočívá v ustanovení pracovní skupiny, identifikaci problémů ve vzdělávání a jejich příčin, dále v následné formulaci cílů spolupráce a aktivit vedoucích k jejich naplnění definovaných v MPI a v realizaci projektů OP VVV naplňujících tyto cíle a aktivity. I přes tyto výtky hodnotili místní aktéři činnost KIV pozitivně, někteří vyzdvihovali vstřícnost a ochotu pracovníků ASZ.

V současnosti působí KIV v lokalitě kromě individuálních konzultací se zástupci města především v řídicím výboru Místního akčního plánu vzdělávání v ORP Břeclav a jako neformální člen ve zdejší skupině pro rovné příležitosti.

Do budoucna by na základě situace v Břeclavi bylo vhodné komunikovat potřebu spolupráce ve všech oblastech Koordinovaného přístupu k sociálnímu vyloučení (KPSVL) tak, aby si zástupci obce byli jasně vědomi potřeby práce ve všech oblastech KPSVL a aby ji byli ochotni naplňovat. Obce, ve kterých se to v rámci rozhovorů o možné spolupráci nedaří, je vhodné zařadit do režimu vzdálené dílčí podpory.



3 Základní terminologie

Agentura pro sociální začleňování, která je jedním z odborů Ministerstva pro místní rozvoj ČR, byla v roce 2008 ustavena jako ústřední nástroj státní správy pro řešení sociálního začleňování. Jejimi dvěma základními úkoly je zajištění podpory obcím v procesu sociální integrace a odborná koordinace řešení sociálního vyloučení na národní úrovni. ASZ podporuje obce a města v tom, aby mohly plnit svoji funkci v zajišťování rovného přístupu ke vzdělávání, bydlení, zaměstnání, zdravotní péči a dalším zdrojům a institucím všem svým občanům bez ohledu na jejich sociální status.

Základním nástrojem ASZ při řešení sociálního vyloučení v konkrétní obci je síťování a propojování relevantních místních aktérů, které je nezbytným předpokladem pro implementaci integračních procesů. K tomu slouží tzv. lokální partnerství (LP), platforma, v jejímž rámci se koordinovaně řeší jednotlivé problematické oblasti prostřednictvím vytčení strategických cílů a naplňování konkrétních opatření pro jejich naplňování. Obec vytváří ve spolupráci s pracovní skupinou pro vzdělávání a zástupci ASZ (lokální konzultant a konzultant pro inkluzivní vzdělávání) místní plán inkluze v oblasti vzdělávání (MPI).

Cílem MPI je systematizace opatření na podporu inkluzivního vzdělávání v obci v rámci místní vzdělávací soustavy. Plán je vypracován na dobu 3 let. Návrh plánu obsahuje identifikaci problémů v oblasti inkluzivního vzdělávání a rámcový návrh možných opatření řešících daný problém. Opatření přijatá v rámci MPI řeší především problematiku zvýšení kvality vzdělávání dětí a žáků s potřebou podpůrných opatření, zejména zvýšení kvality vzdělávání dětí a žáků socioekonomicky znevýhodněných a pocházejících z odlišného kulturního prostředí, tj. dětí a žáků žijících v sociálně vyloučených lokalitách či ohrožených sociálním vyloučením, a problematiku desegregace škol. V návaznosti na desegregaci škol a kvalitu vzdělávání zmíněných cílových skupin může MPI obsahovat opatření zaměřená na kapacity škol a školských zařízení vyplývající z potřeb území s ohledem na cílové skupiny.

MPI je zpracován v kontextu předpokládaného demografického a sociálně ekonomického vývoje a s ohledem na efektivitu vzdělávací soustavy v místě a na počty výše zmíněných skupin. Pro nastavení opatření také slouží analýza místní vzdělávací sítě, která popisuje místní vzdělávací síť jak kvalitativně, tak kvantitativně; jsou zjišťovány systémové bariéry v přístupu ke vzdělávání a navrhována opatření na jejich překonávání.

ASZ dlouhodobě odborně mapuje problém sociálního vyloučení a možnosti jeho řešení a snaží se o rozšíření sociálně inkluzivního diskurzu. V lokálních samosprávách působí ve prospěch implementace nových způsobů práce představovaných především propojením, koordinací a aktivizací místních aktérů. Sociální problémy se snaží pojmenovávat přesně, v celé jejich šíři a s ohledem na jejich příčiny, čímž umožňuje změnu vnímání problémů aktéry místní sociální politiky. Může poskytnout alternativu k segregáčním a restriktivním praktikám, v nichž řada lokálních politiků vidí jediný nástroj řešení.



V rámci své práce však naráží také na značné limity. Základní limit tvoří skutečnost, že ASZ nedisponuje žádnými pravomocemi vůči obcím a samosprávám ani vlastními finančními zdroji. Sehrává tak úlohu odborného poradce a motivátora. Disponuje rovněž jen velmi omezenými možnostmi systémového ovlivňování na úrovni národní politiky, neboť nemá žádné legislativní ani exekutivní pravomoci. ASZ je tedy pouze zprostředkujícím aktérem, který nemá přímý vliv na stav sociálního vyloučení a sociálně vyloučených lokalit v obcích.

V současné době je nejsilnějším nástrojem vlivu na obce v rukou ASZ Koordinovaný přístup k sociálně vyloučeným lokalitám (KPSVL), který umožňuje obcím spolupracujícím s ASZ exkluzivně podávat projekty do uzavřených nesoutěžních výzev, kde jsou pro ně předem alokovány značné finanční zdroje. V rámci KPSVL se projektové poradenství ve formě odborné podpory územních celků a jejich partnerů při přístupu k čerpání fondů EU (MMR ČR, 2021) stává zásadní intervencí ze strany ASZ, která ovlivňuje řešení sociálního začleňování v obcích.

3.1 Sociální vyloučení

Pod pojmem sociální vyloučení chápeme proces vylučování lidí nebo skupin lidí na okraj společnosti, do chudoby a izolace. Tento způsob vyloučení se projevuje na různých úrovních, např. sociální, prostorové, ekonomické či symbolické. Sociálně vyloučení se nacházejí v situaci, kdy mají ztížený přístup ke zdrojům běžně dostupným většině obyvatel, zároveň s tím se snižuje jejich schopnost udržovat sociální kontakty s obyvateli mimo situaci sociálního vyloučení. Současně snižuje jejich možnost participace na organizaci sociálního života a účasti v rozhodování. Se sociálním vyloučením je často spojena určitá míra stigmatizace ze strany většinové společnosti, která může izolaci ještě prohlubovat.

Mezi základní indikátory sociálního vyloučení patří materiální chudoba, dlouhodobá nezaměstnanost, závislost na dávkách v hmotné nouzi, nízká kvalita a nejistota v bydlení, ztížený přístup ke kvalitnímu společnému vzdělávání, vysoká míra zadlužení, výskyt rizikového chování, kriminality a vysoká míra migrace. Jednotlivé ukazatele samy o sobě sociální vyloučení nezakládají. Je to teprve jejich kombinace, která zasaženým jedincům či rodinám brání v integraci či plnohodnotném životě a na různých úrovních je vylučuje ze společnosti. Každý z uvedených aspektů sociálního vyloučení může být v různých lokalitách a u různých jejich obyvatel zastoupen v jiné míře. Různé kombinace intenzity těchto jevů pak vytvářejí charakter jednotlivých lokalit, které se stejně jako lokální kontext mnohdy výrazně liší. Společná všem lokalitám a jejich obyvatelům je však skutečnost, že se potýkají s několika zásadními existenčními problémy zároveň, a tudíž jejich řešení, které by směřovalo k vymanění se ze stavu sociální exkluze, je natolik obtížné, že je pro sociálně vyloučeného takřka nedosažitelné bez vnější pomoci.

Pokud dochází k vyšší koncentraci osob s kombinací několika nebo všech výše zmíněných ukazatelů, hovoříme o sociálně vyloučené lokalitě (SVL). Sociálně vyloučené lokality obvykle



vznikají působením systémových aktérů či tržních mechanismů. Při jejich vzniku lze sledovat vnější příčiny tohoto procesu, jako jsou zákonné normy, tržní mechanismy a stanoviska zbytku společnosti i faktory vnitřní, které se často mezigeneračně reprodukuje (např. životní styl samotných sociálně vyloučených). Specifickou roli v sociálním vyloučení hraje etnicita. V českém kontextu se pak jedná o etnicitu romskou. Je však nutné důrazně se vyhradit proti zaměňování pojmu sociální vyloučení s příslušností k romskému etniku. Výše uvedený popis fenoménu sociálního vyloučení jasně dokládá, že stav vyloučení ze společnosti může postihnout kohokoliv, nehledě na jeho etnickou příslušnost. Tomu také v současné době odpovídá zacílení intervencí Agentury pro sociální začleňování.

Dopady sociálního vyloučení na oblast vzdělávání jsou komplexní a projevují se v několika rovinách. Obecně lze ale říct, že děti/žáci vyrůstající v prostředí sociálního vyloučení mají menší vzdělanostní šance a jsou častěji předurčeny ke školnímu neúspěchu než jejich vrstevníci. To je dáno různými faktory individuálního a strukturálního charakteru, jakými jsou například ekonomický status rodiny, dosažené vzdělání rodičů, segregace vzdělávacího systému, nedostupnost podpůrných služeb a další. Z hlediska školské legislativy lze tyto děti/žáky označit za děti/žáky se SVP z důvodu odlišných životních podmínek. V praxi školám a školským poradenským zařízením chybí jednotné a srozumitelné nástroje, které by pomohly tyto děti/žáky bezpečně identifikovat. Jedním z důsledků je skutečnost, že údaje ve školských výkazech často neodpovídají reálné přítomnosti těchto dětí/žáků ve třídách.

4 Metodologie a cílová skupina evaluace

Předmětem evaluace je projekt „Inkluzivní a kvalitní vzdělávání v územích se sociálně vyloučenými lokalitami“. Hlavním cílem projektu je v zapojených obcích dosáhnout uplatnění principů kvalitního a inkluzivního vzdělávání (IKV) na participativním základě a vytvořit podmínky pro dlouhodobé udržení a rozvoj opatření vzniklých v průběhu projektu na lokální úrovni. Klíčové aktivity (KA) projektu představují realizační nástroje ASZ na místní úrovni (spolupráce s územím, podpora odborné spolupráce, aktivizace relevantních aktérů, metodická podpora a výzkumy, analýzy a evaluace). Realizací jednotlivých KA se vytvářejí výstupy. Výstupy klíčových aktivit jsou vstupní analýza, existence a činnost pracovní skupiny vzdělávání (PS), místní plán inkluze (MPI), poskytování projektového poradenství, komunikační plány, workshopy, semináře, stáže.

Cílem evaluace je zhodnocení procesu spolupráce ve všech klíčových aktivitách projektu vycházejících ze spolupráce s místními aktéry, se zvláštním zřetelem k dopadům na síť místních aktérů. Pokud tedy chceme zkoumat kvalitu spolupráce, ptáme se především, *jak se těmto aktérům daří spolupracovat* při naplňování výše zmíněných klíčových aktivit za účelem podpory inkluzivního a kvalitního vzdělávání. Klíčovými aktéry se rozumí osoby či skupiny zahrnuté do evaluovaného projektu nebo ovlivněné evaluovaným projektem. Klíčoví aktéři jsou identifikováni v evaluačním designu. Z povahy projektu se jedná primárně o zástupce ASZ



(koordinátora inkluzivního vzdělávání), zřizovatele škol a školských zařízení, školy, školská zařízení, neziskové organizace, rodiče a další. Konkrétněji, cílem evaluační zprávy je:

1. zhodnocení spolupráce při tvorbě vstupní analýzy,
2. zhodnocení spolupráce v rámci PS,
3. zhodnocení průběhu tvorby a schvalování MPI,
4. zhodnocení spolupráce při nastavování komunikační strategie,
5. zhodnocení poskytovaného projektového poradenství,
6. zhodnocení průběhu veřejných workshopů, seminářů a stáží a jejich vlivu na aktivizaci místních aktérů.

Smyslem hodnocení průběhu spolupráce je získat zpětnou vazbu ke spolupráci obcí a ASZ, zaměřenou na zjišťování, co fungovalo, co nefungovalo a co by se mělo zlepšit, a celkově zhodnotit kvalitu spolupráce i účinnost a adekvátnost postupů ASZ.

Ukazatele kvality spolupráce chápeme v těchto dimenzích:

- koordinace a síťování místních aktérů,
- hodnocení KIV ze strany členů PS,
- spokojenost s organizací PS a kvalita organizačního zajištění,
- motivace místních aktérů,
- komunikace a řešení problémů,
- projektové poradenství,
- udržitelnost neboli schopnost místních aktérů nastavovat a naplňovat společné cíle i po ukončení spolupráce s ASZ.



Při evaluaci kvality spolupráce ve městě Břeclav, která probíhala v období mezi říjnem 2020 a dubnem 2021, byla data sbírána prostřednictvím těchto metod:

- desk research veřejně dostupných zdrojů a dokumentů vzniklých v rámci spolupráce ASZ a města Břeclav,
- 2 polostrukturované rozhovory s bývalým a současným konzultantem inkluzivního vzdělávání,
- dotazníkové šetření mezi členy pracovní skupiny vzdělávání (vyplnilo 7 z 15 oslovených členů),
- 4 polostrukturované rozhovory s klíčovými aktéry místní spolupráce (3 rozhovory se zástupci města, rozhovor se zástupcem MAS Lednicko-valtický areál).

Sesbíraná kvalitativní a kvantitativní data byla analyzována se zřetelem na zachování anonymity respondentů a celý proces evaluace se řídil Manuálem pro evaluaci individuálního projektu OPVVV (Ministerstvo pro místní rozvoj ČR, 2020).

5 Limity procesní evaluace

Evaluace kvality spolupráce ASZ a obcí se sociálně vyloučenými lokalitami naráží na několik zásadních limitů. Některé z nich jsou obecnými metodologickými problémy evaluace sociálních jevů, jiné se týkají specifík práce ASZ.

V úvodu je potřebné zmínit, že jde o interní evaluaci. Z povahy interní evaluace vyplývá možné ohrožení v ovlivnění komunikačních partnerů, reliabilitě dat a možnost příznivé a méně kritické analýzy. Data, která jsou poskytována místními aktéry, mívají různou strukturu, obsah i validitu. Navíc je obvykle nelze ověřit z jiných zdrojů.

Na odstranění těchto limitů byla pro zjištění spokojenosti se spoluprací ASZ ze strany členů pracovní skupiny vzdělávání vybrána kvantitativní metodologie. Data byla sbírána bez přítomnosti konzultantů inkluzivního vzdělávání, a to za pomoci on-line dotazníkového šetření, které respondentům zaslal evaluátor. Dotazníky vyplnilo 7 z 15 oslovených členů pracovní skupiny vzdělávání. Návratnost dotazníků byla 47 % a její nízká míra je ovlivněna především tím, že pracovní skupina se naposledy sešla v roce 2017, což ovlivnilo aktuálnost kontaktních informací předaných ze strany KIV, kdy 5 z oslovených respondentů už nepůsobilo na svých předchozích pozicích a jejich aktuální kontaktní údaje se nepodařilo dohledat. Zbývajících 3 respondenti dotazník nevyplnili ani po opětovném zaslání pozvánky k vyplnění dotazníku.

K doplnění dotazníků byly použity rozhovory se 4 klíčovými aktéry spolupráce v oblasti vzdělávání. I přestože se jedná o nižší počet rozhovorů, informace v nich se často opakovaly a vzájemně potvrzovaly, je možné je proto považovat za dostatečně saturované. Vzhledem k tomu, že od neaktivnějšího období spolupráce mezi lety 2016 a 2017 uběhlo téměř pět let, se ani více aktérů pro rozhovor nepodařilo oslovit.



Odbornost postupů evaluací a kvalita evaluačních zpráv je kontrolována tzv. interní oponentní skupinou ASZ. MŠMT jako řídicí orgán projektu IKV dále realizuje skrze externí subjekt vlastní pravidelnou evaluaci spolupráce lokalit a Agentury pro sociální začleňování v oblasti vzdělávání.

6 Popis výchozího stavu spolupráce aktérů v lokalitě

Město Břeclav začalo spolupracovat s Agenturou pro sociální začleňování již v roce 2008 jako jedna z pilotních obcí a původně tříletá spolupráce skončila v roce 2012. 21. července 2016 oba subjekty obnovily spolupráci v rámci Koordinovaného přístupu k sociálně vyloučeným lokalitám, jehož součástí byla i oblast vzdělávání. Obnovení spolupráce mezi ASZ a městem Břeclav se dojednávalo ještě před spuštěním OP VVV projektu Inkluzivní kvalitní vzdělávání a oblast vzdělávání tak nemusela být dostatečně tematizována při dojednávání spolupráce mezi oběma subjekty. To mohlo mít vliv i na nízký zájem města o spolupráci v oblasti vzdělávání, kdy podle dotazovaných zástupců městského úřadu město mělo spíše zájem o ostatní oblasti týkající se např. sociálního bydlení, dluhové problematiky nebo zaměstnanosti.

7 Popis klíčových aktivit realizovaných v lokalitě v rámci spolupráce

Koordinace a síťování: činnost pracovní skupiny vzdělávání (KA1)

V letech 2016–2017 se šestkrát sešla pracovní skupina vzdělávání. Po schválení MPI ji konzultant inkluzivního vzdělávání znovu nesvolával.

Podpora strategického plánování: příprava a schvalování MPI (KA1)

Na jednáních pracovní skupiny vzdělávání byla k identifikaci cílů a aktivit Místního plánu inkluze využita metoda Strom problému. Jako podklad pro tvorbu MPI byla využita i vstupní analýza místního vzdělávacího systému. MPI byl schválen v září 2017.

Poskytované odborné a projektové poradenství (KA2)

S financováním z výzev OP VVV počítají všechny v MPI navrhované aktivity, i přesto se však zástupci města rozhodli nežádat o projekt v některé z dostupných OP VVV výzev. Podle původního konzultanta, který v Břeclavi působil od začátku obnovené spolupráce do konce roku 2017, nebyl ze strany města zájem o OP VVV projekt. Podle něj to byl důsledek i toho, že zástupci města měli dost práce s OP Z projekty realizovanými ve spolupráci s ASZ. Stávající konzultant inkluzivního vzdělávání, který v Břeclavi působí od začátku roku 2018, se



opakovaně snažil přimět zástupce města k tomu, aby si město podalo projektovou žádost v jedné z tehdy dostupných výzev.

Poradenství v oblasti komunikace: komunikační plány, PR podpora (KA3)

Komunikační strategie města Břeclav byla vypracována v červenci 2018 a měla využívat především měsíčník Radnice a webové stránky města.

Podpora aktivizace místních aktérů: realizace akcí na podporu (KA3)

V Břeclavi bylo 21. listopadu 2018 uspořádáno veřejné setkání s názvem Učíme se společně, jehož cílem bylo zprostředkovat veřejnosti informace o inkluzivním vzdělávání, a to prostřednictvím tvořivé dílny s dětmi a diskuze s rodiči na téma ideální škola.

Odborný workshop s názvem Možnosti vzájemné komunikace mezi aktéry působícími v SVL proběhl 29. ledna 2020 a jeho cílem bylo sdílení zkušeností pedagogických a nepedagogických pracovníků s komunikací ve školním inkluzivním prostředí.

V lednu a březnu 2021 byly na půdě ZŠ Slovácká realizovány čtyři odborné workshopy na téma kariérového poradenství.

Analýza místních vzdělávacích systémů (KA5)

Vstupní analýza vzdělávání v Břeclavi vznikala mezi lednem a květnem 2017 a její finální podoba byla vykázána k 30. květnu 2017. Analýza tak vznikla včas, aby s ní mohli být seznámeni členové pracovní skupiny vzdělávání a její závěry tvořily jeden z podkladů pro tvorbu MPI.

Obrázek 1: Výstupy ASZ v oblasti vzdělávání v Břeclavi





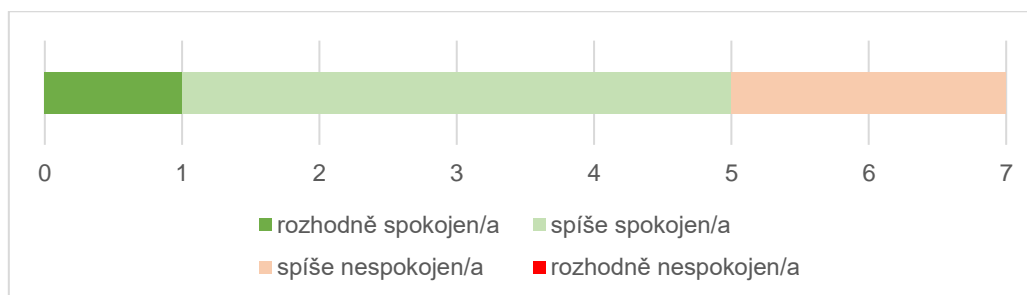
8 Vyhodnocení spolupráce z perspektivy zapojených aktérů

8.1 Koordinace a síťování místních aktérů

Konzultant inkluzivního vzdělávání, který do lokality vstoupil při obnovení spolupráce, se potýkal s obtížemi při sestavování pracovní skupiny, jejíž první jednání provázela velmi nízká účast (na jedno setkání pracovní skupiny se kromě zástupců ASZ nedostavil nikdo). Zástupci vzdělávacích institucí v Břeclavi na prvotní komunikaci ze strany KIV reagovali tak, že o žádné spolupráci s ASZ v oblasti vzdělávání neví. Zástupce škol se podařilo k účasti na pracovních skupinách přimět až po intervenci bývalé pracovnice městského úřadu, pod kterou školy dříve spadaly. I přes tyto počáteční problémy se v letech 2016 a 2017 podařilo pracovní skupinu svolat celkem šestkrát.

Jak dokládá graf 1, dotázaní členové pracovní skupiny byli z převážné většiny s organizací setkání spokojeni. Z hlediska aktivního zapojení jednotlivých členů respondentům nejvíce chybělo zapojení zástupců OSPOD a ředitelů základních škol (graf 2). Problematické spolupráce OSPOD s ostatními vzdělávacími institucemi ve městě si byli vědomi i zástupci města, proto vedoucí oddělení školství zavedl kulatý stůl, který se setkává jednou za půl roku a kterého se účastní zástupci škol, pedagogicko-psychologické poradny, OSPOD, zástupci Jihomoravského kraje a mediátor.

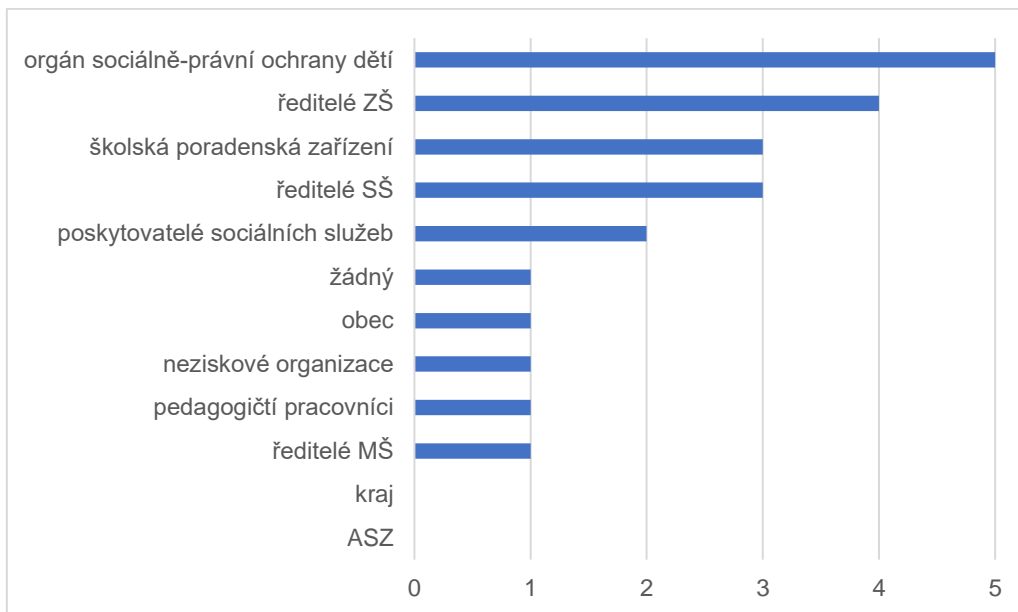
Graf 1: Spokojenost s organizací pracovních skupin vzdělávání



Zdroj: dotazník rozeslaný členům pracovní skupiny



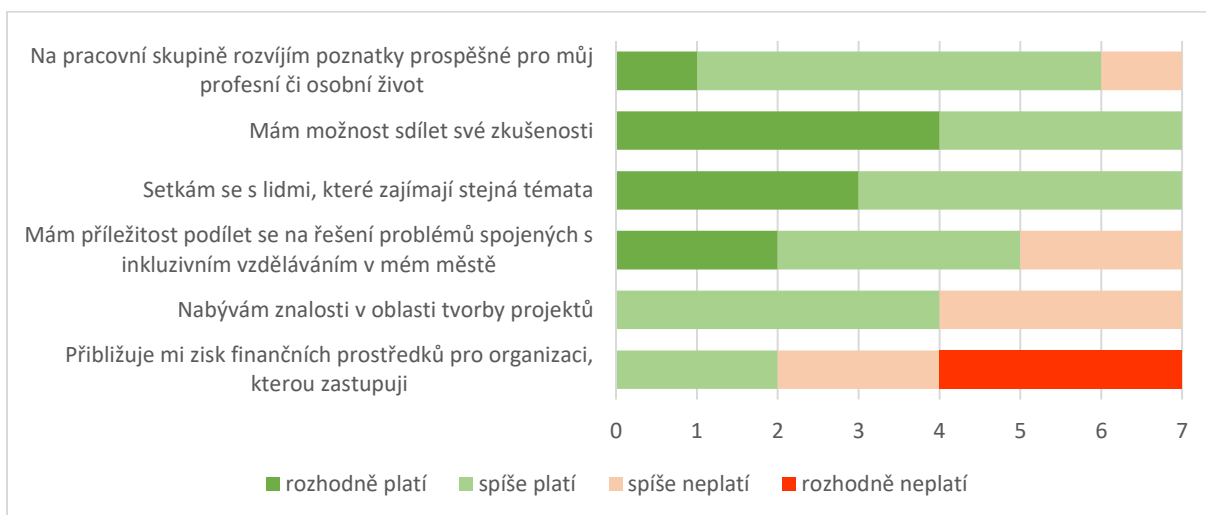
Graf 2: Potřeba aktivnějšího zapojení na jednáních pracovní skupiny



Zdroj: dotazník rozeslaný členům pracovní skupiny

K účasti na jednání pracovní skupiny (graf 3) dotázané členy nejvíce motivovala možnost sdílet své zkušenosti a setkávat se s lidmi, které zajímají stejná témata. Naopak nejméně respondentů souhlasilo s tím, že by jim účast na jednání pracovní skupiny přiblížila získání finančních prostředků pro organizaci, kterou zastupují.

Graf 3: Motivace členů pracovní skupiny pro účast na jednáních



Zdroj: dotazník rozeslaný členům pracovní skupiny

Na začátku roku 2018 došlo ke změně na postu KIV. Nově příchozí KIV se především snažil přimět zástupce města, aby si podali žádost o projekt v jedné z výzev zprostředkovaných ASZ. K tomuto účelu již pracovní skupinu nesvolal, ale věnoval se spíše jednáním s konkrétními zástupci města, neziskových organizací a škol. V této souvislosti dvakrát navštívoval jednotlivé školy v rámci zjišťování jejich potřeb, které by případný projekt mohl pokrýt. Podle pracovníka městského úřadu, pod kterého spadá spolupráce v oblasti vzdělávání s ASZ



a který společně s KIV navštěvoval školy, by se případný OP VVV projekt městu nevyplatil, protože o personální podporu z tehdy aktuální projektové výzvy měly zájem jen dvě základní školy a celkově by se jednalo o dva plné úvazky. Zmíněný zástupce městského úřadu zároveň dodal, že po další konzultaci školy na této personální podpoře netrvaly.

Na možnou nízkou míru potřebnosti OP VVV projektu v Břeclavi poukazovali i oba konzultanti, kteří se shodli v tom, že v Břeclavi nedochází na žádné škole ke kumulaci žáků ze sociálně znevýhodněného prostředí a že místní základní školy se nepotýkají s vážnějšími problémy, což potvrzují i závěry vstupní analýzy. Oba KIV se také shodli v tom, že město jako zřizovatel působí vůči školám vstřícně, a to i z hlediska materiálních požadavků škol.

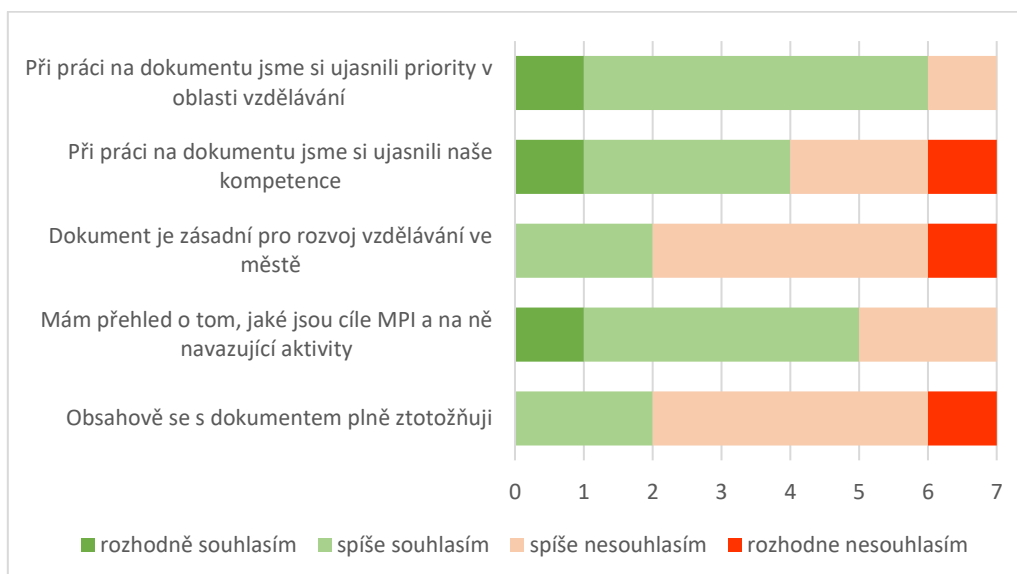
KIV v současnosti působí i v řídicím výboru Místního akčního plánu vzdělávání v ORP Břeclav a jako neformální člen ve skupině pro rovné příležitosti téhož MAP. KIV je také v pravidelném individuálním kontaktu se zástupci města.

8.2 Místní plán inkluze

Místní plán inkluze byl schválen v září 2017 jako klíčový strategický dokument místní spolupráce v oblasti vzdělávání. MPI vznikl především na základě výstupů z metody Strom problému využitě na jednání pracovní skupiny k identifikaci problémů ve vzdělávání v Břeclavi a jejich příčin. Do výsledné podoby MPI se promítly i závěry ze vstupní analýzy vzdělávání.

Při hodnocení MPI ze strany dotazovaných členů pracovní skupiny (graf 4) jich 6 ze 7 souhlasilo s tím, že si při práci na něm ujasnili priority v oblasti vzdělávání, ale pouze 2 respondenti MPI pokládali za zásadní pro rozvoj vzdělávání v Břeclavi. Obdobně se pouze 2 respondenti plně ztotožňovali s MPI obsahově.

Graf 4: MPI pohledem členů pracovní skupiny



Zdroj: dotazník rozeslaný členům pracovní skupiny



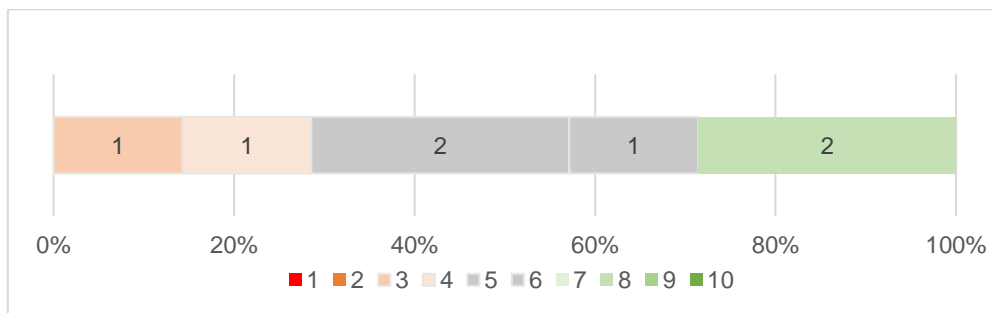
V podobném duchu se v rozhovoru vyjádřil i zástupce městského úřadu, který MPI považoval za něco, co se sepsalo a od té doby se s tím nepracovalo a celkově pro něj byl dokument pro vzdělávání v Břeclavi nepotřebný. Další respondenti měli v rozhovorech povědomí o existenci MPI, ale sami s ním v podstatě nepracovali a neznali cíle a aktivity navržené v MPI. Podle zástupce městského úřadu, pod kterého spadá oddělení školství a který nejčastěji zastupuje město v komunikaci s KIV, s MPI příliš nepracovali, protože se rozhodli nežádat o projekt v rámci dostupných OP VVV výzev, což je pochopitelné vzhledem k tomu, že všechny aktivity navržené v MPI, které byly navázány na strategické cíle, počítaly s financováním skrze výzvy OP VVV.

Nízký zájem o MPI ze strany místních aktérů se podle původního KIV projevoval už v průběhu jeho zpracování, kdy KIV sepsal MPI v podstatě sám a kdy v MPI navržené aktivity a cíle nikdo z členů pracovní skupiny nerozporoval. Dále se podle něj někteří členové pracovní skupiny na jednáních vyjadřovali v tom smyslu, že v oblasti inkluzivního vzdělávání již realizují dostatek aktivit a že nepotřebují zdroje zprostředkované ASZ.

8.3 Hodnocení spolupráce s ASZ ze strany místních aktérů

Z hlediska celkového hodnocení spolupráce s ASZ zobrazeného v grafu 5 byli dotazovaní členové pracovní skupiny nejednotní; 3 respondenti ji hodnotili spíše neutrálně, další 2 pozitivně a zbývající 2 naopak negativně.

Graf 5: Celková spokojenost členů pracovní skupiny s činností ASZ v Břeclavi



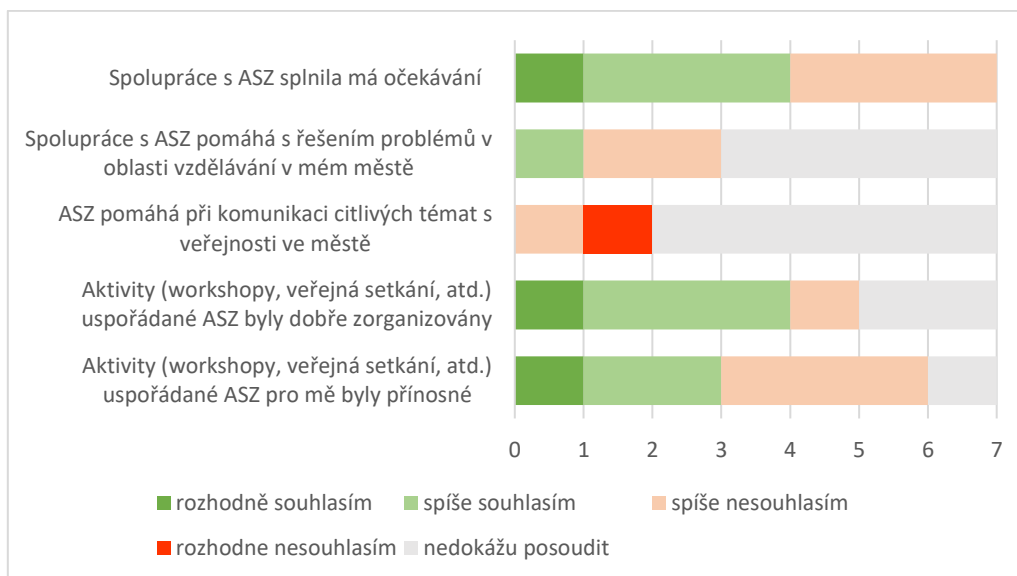
Zdroj: dotazník rozeslaný členům pracovní skupiny

Při bližším dotazování na spokojenost s aktivitami ASZ (graf 6) v oblasti vzdělávání podle 4 ze 7 respondentů splnila spolupráce s ASZ očekávání. Na druhou stranu pouze 1 ze 3 souhlasil s tím, že spolupráce s ASZ pomohla s řešením problémů ve vzdělávání v Břeclavi. Na tuto otázku neodpověděli 4 respondenti. Může to být dáno tím, že vzhledem k tomu, že se s MPI v lokalitě příliš nepracovalo a že se nerealizoval žádný projekt, respondenti to mohli vnímat tak, že v této oblasti není důvod ASZ hodnotit, protože se spolupráce žádné problémy řešit ani nepokusila.

Workshopy a veřejná setkání považovali za dobře zorganizované 4 z 5 respondentů, na druhou stranu pouze 3 z 6 respondentů považovali tyto aktivity za přínosné.



Graf 6: Spolupráce s ASZ pohledem členů pracovní skupiny



Zdroj: dotazník rozeslaný členům pracovní skupiny

Možnost vyplnit dodatečný komentář k dotazníku využil pouze jedna respondentka, která uvedla následující komentář:

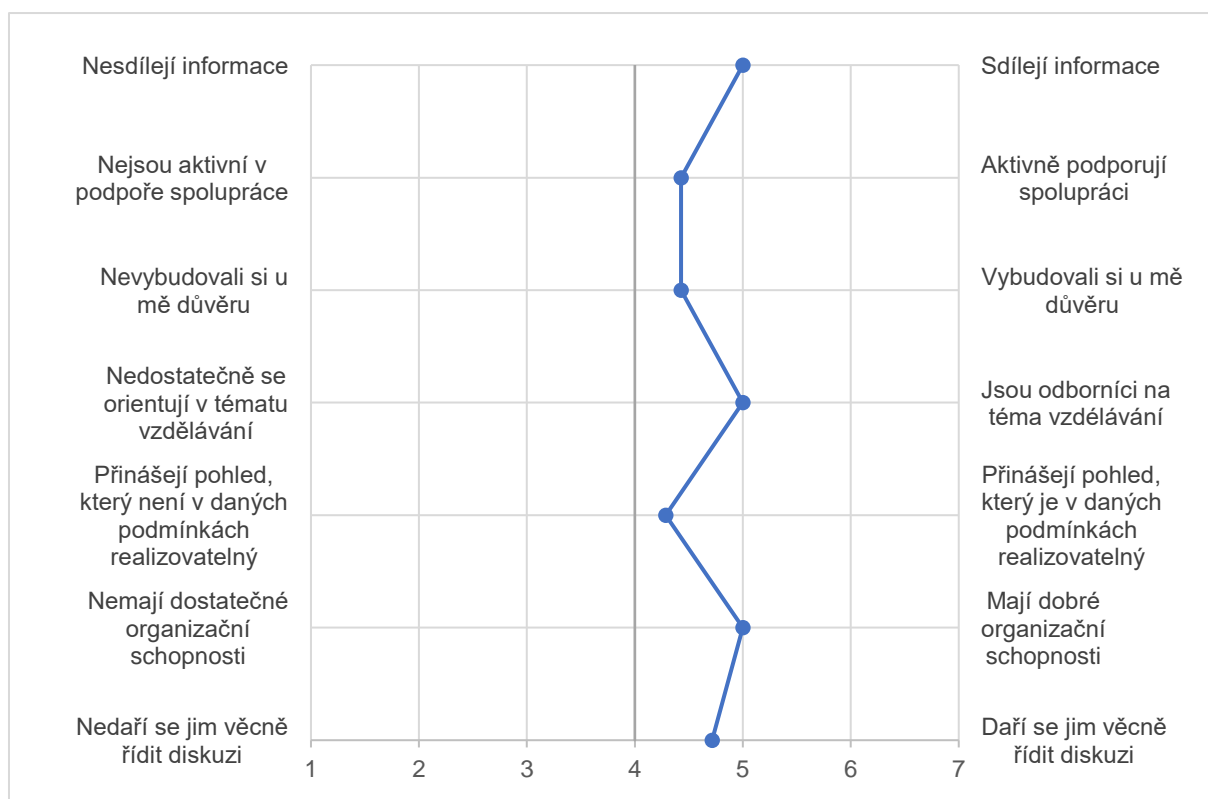
Ráda bych dodala, že hodnocení spolupráce z mé strany je negativní za působení (jméno původního KIV). Vedení skupiny jím bylo chaotické a nikam nevedlo. Po nástupu (nový KIV) se mnohé zlepšilo, avšak členové skupin byli demotivovaní cokoliv dále dělat, protože nejsou vidět žádné výsledky, ani ze spolupráce teď, ani z předchozí spolupráce před několika lety. Mám ze skupin pocit, že si ASZ splnila povinnost a skupiny se scházely čistě formálně. MPI je pouze obecný dokument, který nereflexuje problémy se vzděláváním ve městě (členka pracovní skupiny).

Respondentka v komentáři poukazuje na to, že v Břeclavi v oblasti vzdělání nefungovala dobře logika spolupráce s ASZ, která spočívá v ustanovení pracovní skupiny a identifikaci problémů ve vzdělávání a jejich příčin, dále v následné formulaci cílů spolupráce a aktivit vedoucích k jejich naplnění definovaných v MPI a v realizaci projektů OP VVV naplňujících tyto cíle a aktivity. Podobně se v rozhovoru vyjádřil i zástupce městského úřadu, podle kterého činnost pracovních skupin nikam dál nevedla a který celou spolupráci s ASZ v oblasti vzdělávání považoval za umělou a vynucenou požadavkem spolupracovat ve všech oblastech KPSVL, protože podle něj neměly školy v Břeclavi problémy se začleňováním dětí. Zároveň dodal, že je v oblasti činná MAS Lednicko-valtický areál, jejíž aktivity a jednání se místy duplikovaly s aktivitami ASZ v oblasti vzdělávání.

Z hlediska negativního hodnocení původního KIV ve výše uvedeném komentáři respondentky se jedná v podstatě o jediné negativní hodnocení zaměstnanců ASZ, kdy členové pracovní skupiny oslovení pomocí dotazníkového šetření hodnotili působení obou KIV veskrze pozitivně, viz graf 7. Podobně komunikační partneři oslovení pomocí polostrukturovaného rozhovoru zpravidla vyzdvihovali kvalitu spolupráce se zaměstnanci ASZ. Činnost současného KIV byla pozitivně hodnocena i z ohledu jeho podílu na činnosti MAP, kdy KIV podle zástupce MAS na jednání MAP vnáší perspektivu, která by zde jinak byla opomíjena.



Graf 7: Hodnocení práce KIV ze strany členů pracovní skupiny



Zdroj: dotazník rozeslaný členům pracovní skupiny

9 Zhodnocení spolupráce

Spolupráce města Břeclav s Agenturou pro sociální začleňování v oblasti vzdělávání byla poznamenána tím, že k jejímu vyjednávání došlo ještě před spuštěním OP VVV projektu Inkluzivní a kvalitní vzdělávání. Podle dotázaných klíčových aktérů **město usilovalo spíše o spolupráci v oblastech sociálního bydlení, dluhové problematiky nebo zaměstnanosti**. Někteří z dotázaných aktérů proto označili spolupráci v oblasti vzdělávání za zbytečnou a jako nikam nevedoucí. To se projevilo i v počáteční neochotě k účasti na jednáních pracovní skupiny vzdělávání. I přesto se ale podařilo naplnit množství klíčových aktivit ve formě 6 setkání pracovní skupiny vzdělávání, uspořádání 6 odborných workshopů a jednoho veřejného setkání, realizace vstupní analýzy a v neposlední řadě vypracování a schválení místního plánu inkluze. Ten ale bohužel zůstal pouze formálním dokumentem, se kterým nikdo z místních klíčových aktérů po jeho schválení výrazněji nepracoval. Z těchto důvodů **nebyla v Břeclavi ani podána žádost o OP VVV projekt**, i přestože se o to současný KIV několikrát pokoušel.



V současnosti tak **spolupráce spočívá především v individuálních konzultacích se zástupci města a aktivní účasti KIV na jednáních Místního akčního plánu vzdělávání v ORP Břeclav.**

9.1 Doporučení

Vzhledem k menšímu zájmu města o oblast vzdělávání v rámci celkové spolupráce s ASZ je vhodné do budoucna zvážit nutnost obcí spolupracovat ve všech oblastech v rámci Koordinovaného přístupu k vyloučeným lokalitám. Na druhou stranu povaha sociálního vyloučení je v České republice multidimenzionální, tzn. řešení životní situace sociálně vyloučených osob nebo osob sociálním vyloučením ohrožených je vhodné koordinovat ve více oblastech zároveň, což je ostatně jedna z premis Koordinovaného přístupu. Proto lze spíše doporučit **jasnou komunikaci při jednání mezi ASZ a obcí o vstupu do KPSVL tak, aby si zástupci obce byli jasně vědomi potřeby koordinovaného přístupu ve všech oblastech a aby ji byli ochotni naplňovat.** Obce, ve kterých se to v rámci rozhovorů o možné spolupráci nedaří, je vhodné zařadit do režimu vzdálené dílčí podpory.



10 Zdroje a literatura

Ministerstvo pro místní rozvoj ČR (Odbor pro sociální začleňování). (2020). *Manuál pro evaluaci individuálního projektu OPVVV*.

Ministerstvo pro místní rozvoj ČR (Odbor pro sociální začleňování). (2021). *Metodika koordinovaného přístupu k sociálnímu vyloučení 2021+: Obecná část*. <https://www.socialni-zaclenovani.cz/dokument/metodika-koordinovaneho-pristupu-k-socialnimu-vyloucení-2021-obecna-cast/>