



Evropská unie  
Evropský sociální fond  
Operační program Zaměstnanost

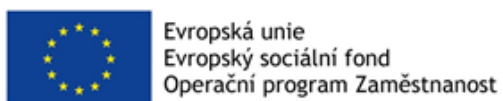
FRÝDEK ≈ MÍSTEK

# PLÁN VZDÁLENÉ DÍLČÍ PODPORY

Problematika dluhů a exekucí ve městě Frýdek-Místek

Dominik Plíhal (dominik.plihal@mmr.cz)

Září 2021



**FRÝDEK ≈ MÍSTEK**

Tento dokument vznikl v rámci projektu „Systémové zajištění sociálního začleňování“, registrační číslo projektu: CZ.03.2.63/0.0/15\_030/0000605 ve vzájemné spolupráci mezi Agenturou pro sociální začleňování a statutárním městem Frýdek-Místek.



**MINISTERSTVO  
PRO MÍSTNÍ  
ROZVOJ ČR**

# OBSAH

Obsah .....	3
Úvod .....	4
Analytická část.....	5
Shrnutí vstupní analýzy .....	5
Jádrový problém a strom problémů .....	10
Aktiva lokálního systému .....	14
Návrhová část.....	16
Vize a globální cíl .....	16
Priority a obecné cíle .....	17
Priorita 1: Nízkoprahové a kapacitně dostatečně dluhové poradenství .....	18
Priorita 2: Vzdělávací aktivity a přenos informací, zvyšování kompetencí osob ve finanční nouzi, vzdělávání široké i odborné veřejnosti .....	19
Priorita 3: Systém založený na spolupráci místních aktérů .....	20
Vazba na vyšší strategické dokumenty.....	20
Implementační část.....	21
Zapojení aktérů .....	21
Implementační a evaluační proces .....	22
Grafy, tabulky, obrázky .....	23
Seznam použité literatury .....	24
Obrazová příloha .....	25

# ÚVOD

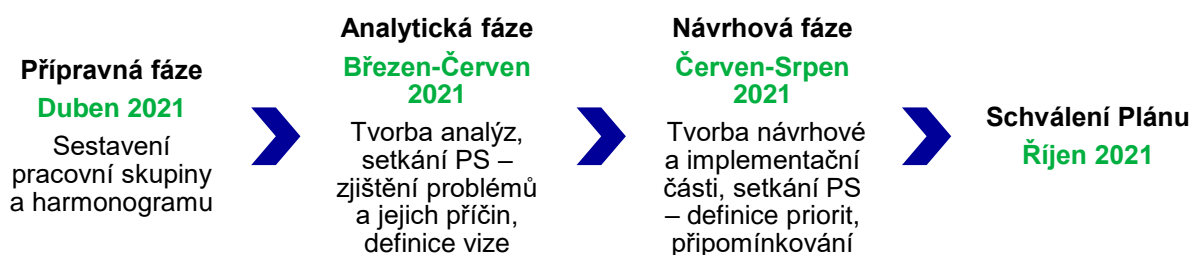
V září 2019 uzavřelo město Frýdek-Místek s Agenturou pro sociální začleňování (dále jen „Agentura“) dohodu o spolupráci v režimu vzdálené dílčí podpory. Tento režim nabízí obcím se zaměřit na konkrétní problematickou oblast či oblasti a řešit je ve spolupráci s místními aktéry a za podpory pracovníků Agentury.

Výstupem spolupráce je mimo jiné tento strategický dokument, tak zvaný **Plán vzdálené dílčí podpory** (dále jen „Plán“). Ten je po vzájemné dohodě mezi městem a Agenturou zaměřen na oblast dluhové problematiky. Plán mapuje současnou situaci ve městě a vytyčuje cíle, které je třeba splnit ke zlepšení stávající situace a naplnění vize. Vedle zmíněného Plánu proběhnul v lokalitě tematický výzkum v oblasti zadlužení, který posloužil jako východisko analytické části Plánu.

## Harmonogram tvorby Plánu

Tvorba Plánu probíhala od března do srpna 2021 a skládala se ze tří fází – přípravné, analytické a návrhové. Důležitými přispěvateli a spolutvárci podoby plánu byli členové nově ustavené pracovní skupiny „Dluhová problematika“, kteří se podíleli na formulaci vize i priorit a dostali možnost se k výsledné podobě Plánu vyjádřit. Plán projednává a schvaluje Rada města.

Obrázek 1 Harmonogram tvorby Plánu



# ANALYTICKÁ ČÁST

V této části jsou uvedeny informace, které posloužily k návrhu cílů a opatření Plánu. Stěžejními analytickými východisky jsou:

- Vstupní analýza vzdálené dílčí podpory pro město Frýdek-Místek,
- výstupy z jednání pracovní skupiny (strom problémů, mapování aktiv),
- vyšší strategické dokumenty.

## Shrnutí vstupní analýzy

Následující podkapitola shrnuje **deset zásadních zjištění** vyplývajících z provedené vstupní analýzy, v jejímž rámci byly mimo jiné provedeny **hloubkové strukturované nebo polostrukturované rozhovory s tzv. institucionálními aktéry**, tedy se zástupci institucí, organizací, či firem, jež se problematikou přímo zabývají, nebo se jich alespoň nějakým způsobem dotýká (Šmoldas, 2021).

### 1. Míra nezaměstnanosti ve Frýdku-Místku je v krajském kontextu podprůměrná

Podíl nezaměstnaných osob od roku 2016 setrvale klesal několik let, nicméně v roce 2020 se pokles zastavil. Zatímco na konci roku 2016 činil podíl nezaměstnaných 6,6 %, v prosinci 2020 to bylo 4,7 %. Na konci roku 2019 byl však podíl nižší, a sice 4,1 %.

Podobný vývoj zaznamenal i podíl dlouhodobě nezaměstnaných osob. Zatímco na konci roku 2016 činil podíl dlouhodobě nezaměstnaných 2,5 %, v prosinci 2020 to bylo 1,4 %, avšak na konci roku 2019 byl podíl dlouhodobě nezaměstnaných osob opět nižší, a to 1,1 %.

### 2. Frýdek-Místek patří mezi desetinu obcí v kraji nejvíce zasažených sociálním vyloučením

Hodnota indexu sociálního vyloučení<sup>1</sup> ve Frýdku-Místku činila za rok 2019 14 bodů, což řadí Frýdek-Místek mezi 10,7 % obcí nejvíce zasažených sociálním vyloučením v rámci Moravskoslezského kraje a 3,5 % obcí nejvíce zasažených sociálním vyloučením v České republice. Na nepříznivé hodnotě indexu se podílí především nadprůměrný podíl osob

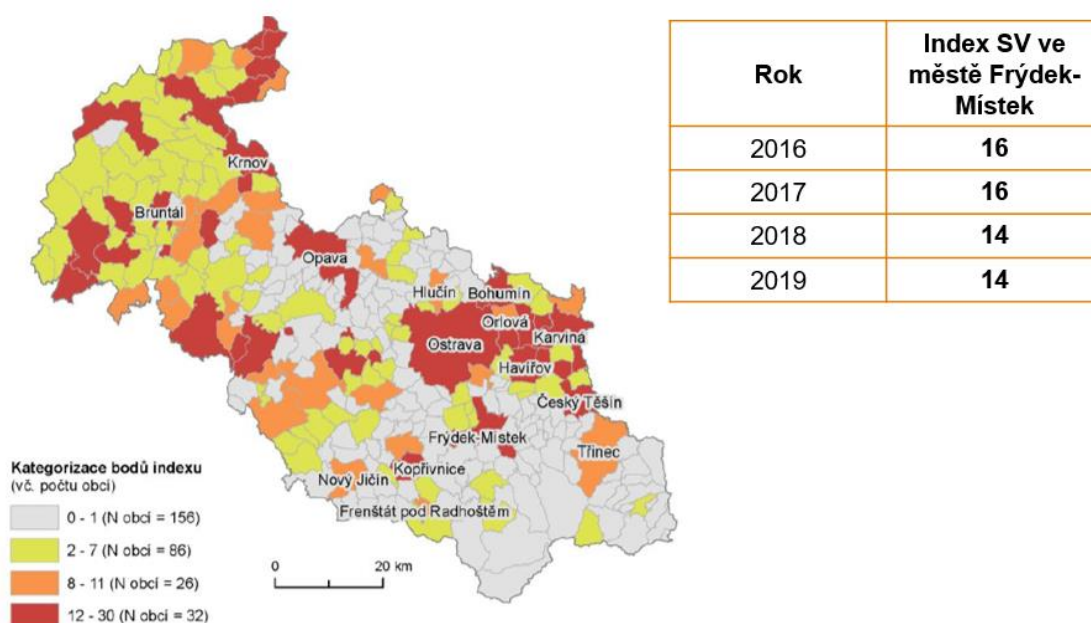
---

<sup>1</sup> Index sociálního vyloučení je nástroj, který v sobě zahrnuje klíčové ukazatele z různých oblastí sociálního vyloučení a umožňuje posoudit v celorepublikovém i lokálním rozsahu míru zatížení sociálním vyloučením. Škála indexu nabývá hodnot od 0 do 30 bodů, přičemž hodnota 0 znamená absenci nebo minimální rozsah sociálního vyloučení a hodnota 30 bodů nejvyšší míru zatížení sociálním vyloučením. Kompletní metodika je dostupná z [https://www.socialni-zaclenovani.cz/index\\_socialniho\\_vyloucení/](https://www.socialni-zaclenovani.cz/index_socialniho_vyloucení/).

v exekuci a podíl osob pobírajících příspěvek na živobytí. K výpočtu indexu za rok 2019 byly použity následující hodnoty:

- příjemci příspěvku na živobytí: celkem 684 v průměrném měsíci, 1,44 % obyvatel 15+ v roce 2018,
- příjemci příspěvku na bydlení: celkem 2 247 v průměrném měsíci, 4,72 % obyvatel 15+ v roce 2018,
- osoby v exekuci: celkem 5 514, 11,36 % obyvatel 15+ v roce 2017,
- dlouhodobě nezaměstnané osoby: 711 osob nezaměstnaných déle než 6 měsíců v prosinci 2018, 1,94 % obyvatel ve věku 15-64 let,
- předčasné odchody ze systému vzdělávání – běžné třídy: celkem 14 ve školním roce 2017/18, 2,95 % z celkového počtu žáků, kteří ukončili povinnou školní docházku.

Obrázek 2 Grafické znázornění jednotlivých kategorií indexu sociálního vyloučení v MSK



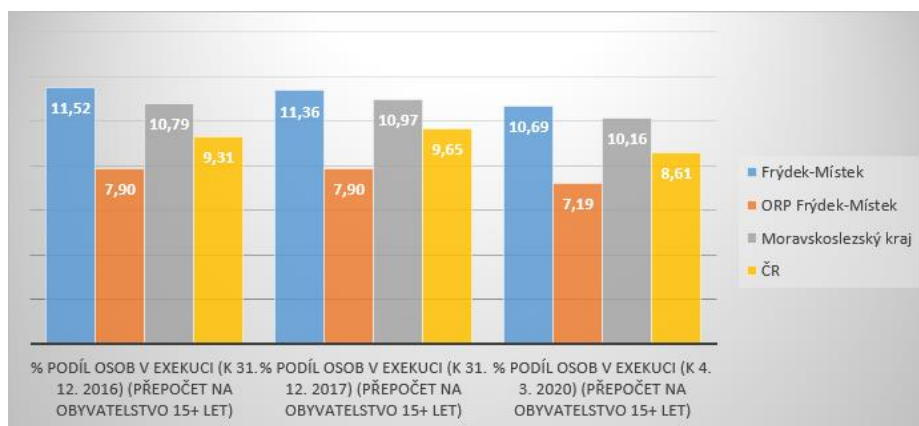
Zdroj: Vstupní analýza vzdálené dílčí podpory pro město Frýdek-Místek

### 3. Od roku 2016 podíl exekuoovaných osob klesá, přesto přesahuje krajský průměr

V roce 2020 činil podíl osob v exekuci z celkové populace Frýdku-Místku 10,7 % a týkal se celkem 5 055 obyvatel. Z celkového počtu exekuoovaných osob bylo 14 osob nezletilých a 366 seniorů ve věku nad 65 let. Od roku 2016 došlo k poklesu počtu exekuoovaných osob o přibližně 10 % z 5 587 na 5 055. Velká část exekuoovaných osob ve Frýdku-Místku se potýká s vícenásobnými exekucemi – celkově jde až o 75 % (3 791 osob) exekuoovaných.

Z celkového počtu obyvatel Frýdku-Místku bylo v roce 2019 841 osob, tedy 1,77 % obyvatel v procesu oddlužení. Z počtu osob postižených exekucí činil podíl osob v insolvenční 17 %.

Graf 1 Srovnání podílů osob v exekuci mezi Frýdkem-Místkem, ORP, MSK a ČR v letech 2016, 2017 a 2020

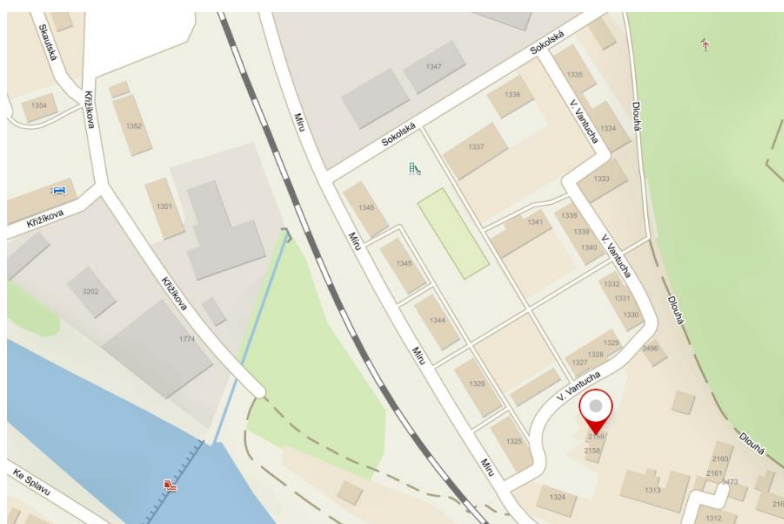


Zdroj: Vstupní analýza vzdálené dílčí podpory pro město Frýdek-Místek

#### 4. Sociální vyloučení ve městě je soustředěno do dvou lokalit obývaných 800 lidmi

Ve Frýdku-Místku je problematika sociálního vyloučení spojována především s lokalitou ohraničenou ulicemi Míru, Dlouhá, Sokolská, V. Vantucha, Křížkova, Hutní a Skautská, a také s několika ubytovnami. Zmíněná oblast je tvořena dvěma samostatnými lokalitami, které od sebe odděluje železniční trať. Město zde vlastní 6 bytových domů. Část bytů v lokalitě je ve vlastnictví samotných nájemníků. Nejproblematictější situace je ve dvou bytových domech na ulici Křížkova. Ty jsou dle některých z oslovených respondentů výzkumu využívány soukromými vlastníky k tzv. obchodu s chudobou.<sup>2</sup> Dle odhadů, žije v obou lokalitách přibližně 800 osob, z toho asi 540 obyvatel romského etnika.

Obrázek 3 Sociálně vyloučená lokalita ve Frýdku-Místku



Zdroj: Vstupní analýza vzdálené dílčí podpory pro město Frýdek-Místek

<sup>2</sup> Obchod s chudobou chápeme jako poskytování bydlení lidem pobírajícím sociální dávky na ubytovnách, nebo i v jiných nemovitostech nevhodných k dlouhodobému obývání, přičemž charakteristickým znakem tohoto obchodu je poskytování bydlení či ubytování za vysokou marži, která neodpovídá poloze, technickému stavu nebo finančním možnostem nájemníků.

## **5. K palčivým problémům lokality patří špatný technický stav budov, zvýšená konzumace drog, přelidněnost bytů a exekuce**

Jako největší problémy v lokalitě jsou dlouhodobě vnímány především špatný stavebně-technický stav a nedostatečné vybavení městských bytových domů. Specifický je potom stav bytů na ulici Křižíkově, kde není technickému stavu domů věnována ani minimální základní péče. Dlouhodobým problémem je také přeplněnost některých bytů způsobená vícegeneračním soužitím. Dle výpovědí respondentů dochází v lokalitě ke konzumaci návykových látek, přičemž je patrný podíl konzumentů i mezi mládeží.

Značná část obyvatel lokality se potýká s exekucemi. Kromě dluhů za nájmy či odpady vůči městu jsou časté také dluhy u různých nebankovních institucí, mobilních operátorů, případně u zdravotních pojišťoven nebo pozůstatky různých pokut atd.

## **6. Mnozí obyvatelé lokality své dluhy řešit chtějí, odrazuje je složitost problematiky, obavy z jednání s institucemi či nedostatek motivace**

Většina obyvatel se se svými problémy s dluhy obrací přímo na terénní pracovníky působící v lokalitě, kteří ve složitějších případech odkazují klienty na jiné organizace, nejčastěji na Poradnu při finanční tísní v Ostravě, případně i na některé frýdecko-místecké poradny.

Řada lidí z lokality má zájem své zadlužení řešit, nicméně je někdy odrazuje složitost a obtížná srozumitelnost problematiky. Někteří z nich mají také obavy z kontaktu s institucemi jako takovými. Dle pracovníků oslovených poraden je spolupráce s klienty z vyloučené lokality složitější v tom, že někdy nemají dostatek trpělivosti při kompletaci potřebných materiálů a málokdy mají dostatek motivace dotáhnout celý proces do zdárného konce.

## **7. Dluhy obyvatel vůči městu spojené s bydlením přesahují 10 milionů Kč, za odvoz komunálního odpadu a poplatky dluží další desítky milionů Kč**

Aktuální výše pohledávek souvisejících s bydlením ve všech městských bytech činí 10 553 224 Kč, z toho je 5 430 046 Kč (z toho 4 786 736 Kč u již nebydlících nájemníků, nebo u nájemníků z prodaných domů) na nájmem a vyúčtování služeb, 2 197 625 Kč (z toho 2.188.221 Kč u již nebydlících nájemníků, nebo u nájemníků z prodaných domů) na úrocích a poplatcích z prodlení, 2 925 553 Kč na nákladech řízení za bytové soudní spory. Z aktuálně bydlících nájemníků dlužilo v květnu 2021 na nájmem cca 70 osob.

K 31. 12. 2020 dlužilo za komunální odpad 7 106 občanů Frýdku-Místku a na ostatních poplatcích a pokutách potom 7687 občanů. Celková dlužná částka za komunální odpad činila ke stejnému datu 19 532 000 Kč na ostatních poplatcích a pokutách 34 061 000 Kč.



## **8. Město nevyužívá při vymáhání dlužných částek externích subjektů**

V případech exekučního vymáhání není městem využíváno soudních exekutorů. Převažující sazba penále za opožděné úhrady poplatků aktuálně činí 0,25 násobek z dlužné částky. V případech stanovených dle zákona, existuje možnost odpuštění penále za opožděné úhrady nájmu, poplatků, či pokut. V roce 2020 však nebylo penále odpuštěno nikomu.

## **9. Dluhové poradenství ve městě poskytuje několik dluhových poraden, k podávání insolvenčních návrhů frýdecko-místeckí klienti často využívají mimoměstských poraden**

Dluhovému poradenství se ve Frýdku-Místku jako převládající činnosti věnuje několik organizací. Významným poskytovatelem dluhového poradenství ve Frýdku-Místku je poradna Centra nové naděje. V roce 2020 využilo služeb poradenství 229 klientů. Dluhovému poradenství se věnuje také Poradna pro ženy a dívky. V roce 2020 využilo služeb poradenství 123 klientů.

Jediným subjektem, který je zde v současné době oprávněn k podávání insolvenčních návrhů, je Centrum (Poradna) pro zdravotně postižené Moravskoslezského kraje, pobočka Frýdek-Místek. Za rok 2020 využilo služeb poradny celkem 48 klientů a bylo podáno 18 insolvenčních návrhů.

Zájemci z Frýdku-Místku také využívají služeb Poradny při finanční tísní, pobočky Ostrava, která je akreditována k podávání insolvenčních návrhů. V roce 2020 podalo v Poradně insolvenční návrh celkem 19 občanů Frýdku-Místku. Podobně občané Frýdku-Místku také využívají Poradenského centra Charity ve Frýdlantu nad Ostravicí, které je akreditováno k podávání insolvenčních návrhů. V roce 2020 si prostřednictvím Poradenského centra podali insolvenční návrh celkem 4 občané Frýdku-Místku.

## **9. Většina vzniklých dluhů souvisí s bydlením**

Značná část dluhů a exekucí bezprostředně souvisí s bydlením. Dluhy jsou jak příčinou vzniku dluhů na nájemném a službách, tak důvodem, který omezuje možnost dostupné bydlení získat. Jedním z největších problémů při zajišťování bydlení jsou kauce. Většina osob z nižších příjmových skupin má problém si na kauci vůbec naspořit, v případě zadlužení si nemohou na kauci ani půjčit. Kontaktní pracoviště úřadu práce vyplácí dávku mimořádné okamžité pomoci (MOP) na úhradu kauce jen ve velmi výjimečných případech. V případě nadací je možnost využití příspěvek na kauci omezená různými faktory a není dostupná pro všechny zájemce. Ve Frýdku-Místku požadují kauci i některé ubytovny.

## **10. Rizikem do budoucna je zhoršená socio-ekonomická situace obyvatel z důvodu epidemie**

Očekávaný je razantní dopad epidemie koronaviru do hospodaření řady domácností a s tím související růst zadlužení. U většiny oslovených služeb se tak navýšil počet intervencí souvisejících s dluhy a exekucemi, nebo se navýšení očekává v následujících měsících, jak se postupně začnou projevovat všechny důsledky.

### **Jádrový problém a strom problémů**

Zjištění ze vstupní analýzy pomohla formulovat jádrový problém, který byl představen při jednání pracovní skupiny. Tento problém posloužil jako výchozí bod hledání příčin současné situace, k čemuž byla využita metoda stromu problémů.

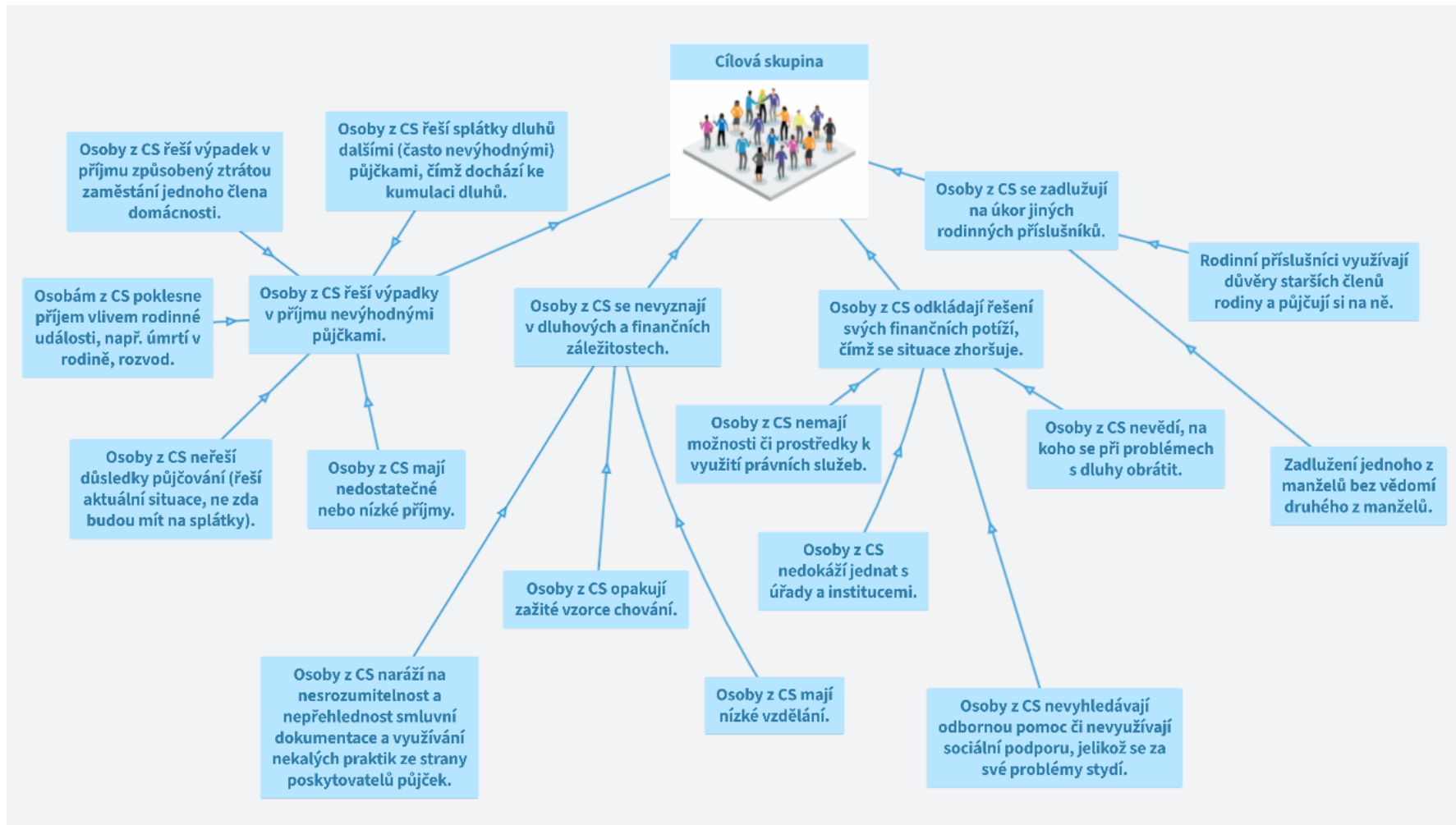
#### **Jádrový problém: „Nadprůměrný podíl osob v exekuci oproti krajské i celorepublikové hodnotě. (10,69 % k 4. 3. 2020).“**

Po odsouhlasení jádrového problému byly členům pracovní skupiny představeny nejčastěji se vyskytující příčiny nadprůměrného podílu exekovaných osob. Tyto příčiny byly diskutovány, doplněny o další a následně zhodnoceny dle jejich naléhavosti v lokalitě na škále od 0 do 10. Příčiny byly rozděleny do tří kategorií z hlediska pohlížené perspektivy (pohled osob z cílové skupiny, majitelů aktiv a lokálního systému).

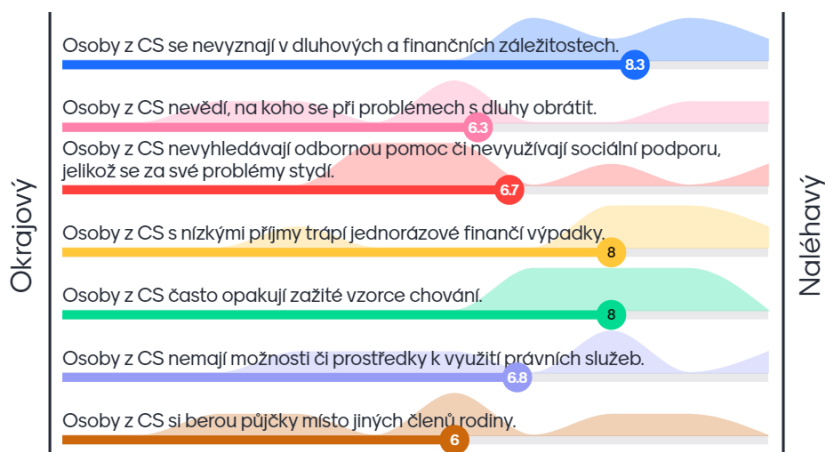
#### **Příčiny problému z pohledu osob z cílové skupiny**

Cílovou skupinou se rozumí lidé s finančními problémy a nadměrnými dluhy, lidé v exekuci či insolventi. Členové pracovní skupiny označili za nejnaléhavější problém cílové skupiny nedostatečnou znalost finančních a dluhových záležitostí. Dále potvrdili, že lidé z cílové skupiny trápí nenadálé výpadky příjmů (například z důvodu úmrtí v rodině, rozvodu, ztráty zaměstnání aj.), které řeší nevýhodnými půjčkami. Členové pracovní skupiny se domnívají, že finanční potíže jsou spjaté se zažitými vzorci chování. Některé osoby z cílové skupiny (často se jedná o seniory nebo osoby s mentálním postižením či duševním onemocněním) se dostávají do finančních potíží, když si vezmou úvěr namísto jiných členů rodiny, kteří následně vypůjčené prostředky nesplácí.

Obrázek 4 Strom problémů z perspektivy osob z cílové skupiny



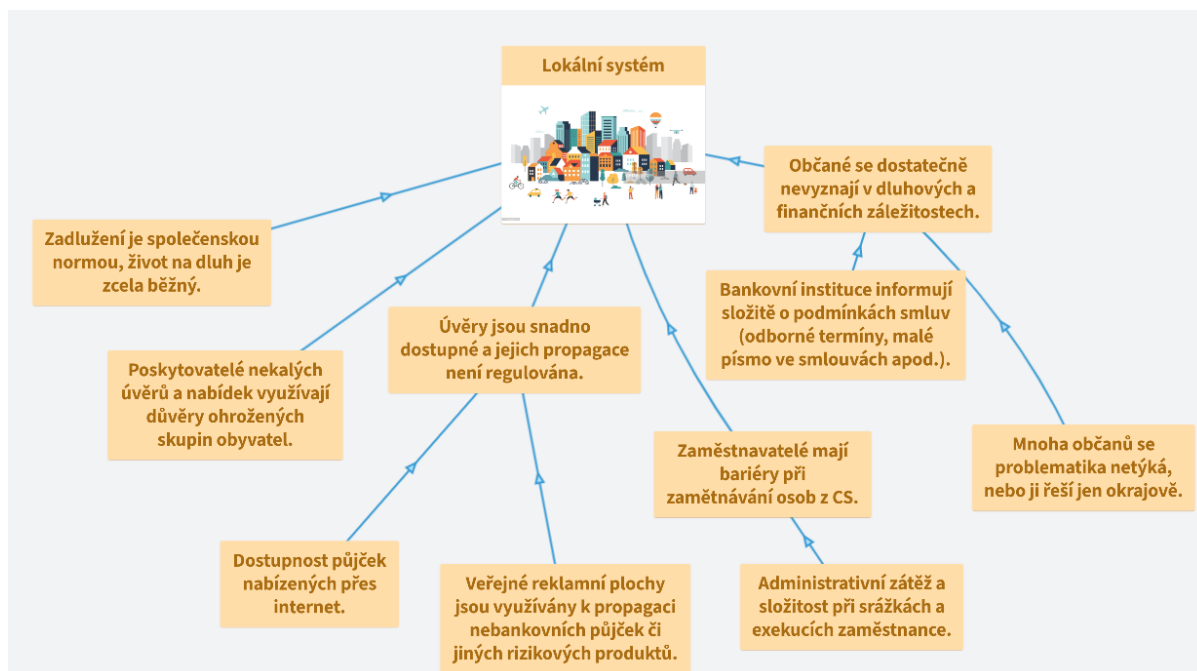
Graf 2 Vyhodnocení naléhavosti problémů z pohledu osob z cílové skupiny



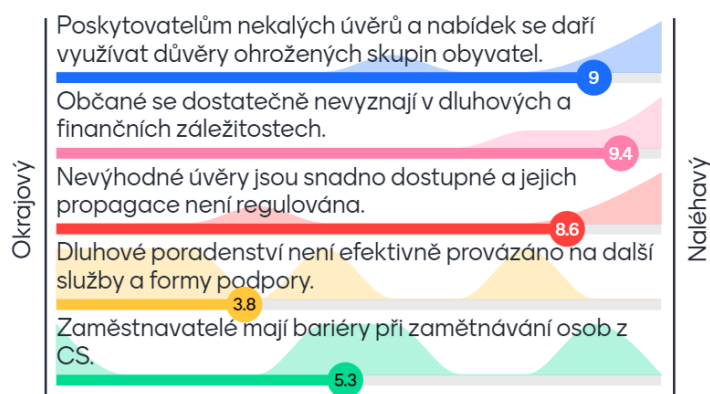
### Příčiny problému z pohledu lokálního systému

Lokální systém tvoří široká veřejnost, veřejné instituce, soukromý sektor ziskový (zaměstnavatelé) i neziskový. Dle členů pracovní skupiny chybí veřejnosti informace o finančních a dluhových záležitostech (odborná terminologie používaná ve smlouvách, informace o vyskytujících se nekalých praktikách a jak se jim bránit). Členové rovněž uvedli, že některé společnosti využívají důvěry seniorů a prostřednictvím nekalých praktik na nich vydělávají. Za rizikové označili snadnou dostupnost úvěrů a jejich nízký stupeň regulace.

Obrázek 5 Strom problémů z perspektivy lokálního systému



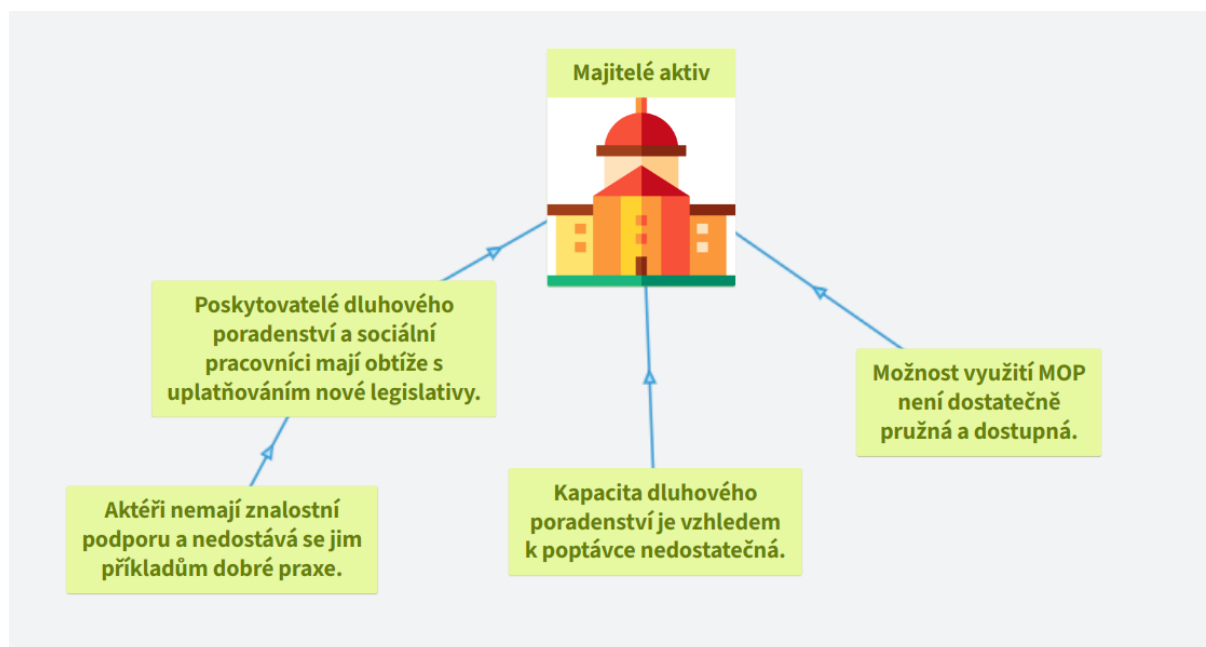
Graf 3 Vyhodnocení naléhavosti problémů z pohledu lokálního systému



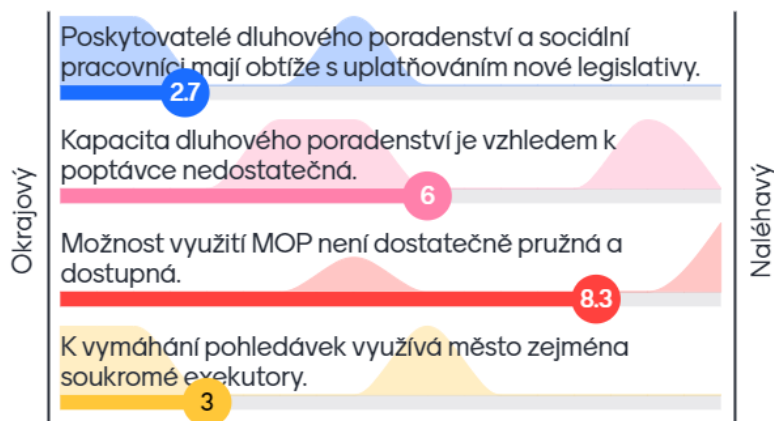
### Příčiny problému z pohledu majitelů aktiv

Pod pojmem majitelé aktiv se ukrývají organizace a instituce, které přicházejí do přímého kontaktu s osobami z cílové skupiny. Jedná se například o některé pracovníky města, Úřadu práce ČR, dluhové poradce apod. Dle členů pracovní skupiny není využívání dávky mimořádné okamžité pomoci (MOP) dostatečně pružné a dostupné. Za nedostatečnou dále označili kapacitu dluhových poraden.

Obrázek 6 Strom problémů z perspektivy majitelů aktiv



Graf 4 Vyhodnocení naléhavosti problémů z pohledu majitelů aktiv



## Aktiva lokálního systému

Členové pracovní skupiny se při svém jednání věnovali identifikaci aktiv a zdrojů, které jsou využívány v rámci systému, a jak je chtějí rozvíjet do budoucna. Popsané metodě se říká *Asset mapping* a používá se k určení existujících zdrojů a silných stránek systému, které lze využít k dalšímu rozvoji.

Mezi obecné příklady aktiv patří:

- organizace, instituce či jejich části,
- systémová řešení, postupy,
- platformy či jiné formy spolupráce,
- konkrétní služby či produkty,
- zástupci komunit, osobnosti.

Aktiva byla zjišťována ve třech tematických blocích, které odpovídaly navrženým prioritám a vizi (viz kapitola Návrhová část).

K identifikaci aktiv byla využita internetová nástěnka, do níž členové pracovní skupiny zaznamenávali jak současní aktiva, tak způsoby, jakými je lze dále rozvíjet (viz obrazová příloha na konci Plánu). Všechna zjištěná aktiva byla sepsána do tabulky na následující straně. Získaný výstup byl využit k návrhu opatření a intervencí.

Tabulka 1 Přehled aktiv systému a jejich dalšího rozvoje

	<b>Dluhové poradenství</b>	<b>Vzdělávání a přenos informací</b>	<b>Spolupráce místních aktérů</b>
<b>Současná aktiva</b>	<ul style="list-style-type: none"> <li>- Spolupráce mezi institucemi (zejména pracovníky města a dluhovými poradnami)</li> <li>- Síť dluhového poradenství</li> <li>- Informace o poradenství na webu a v katalogu sociálních služeb</li> <li>- Poradna s akreditací pro sepsání a podání insolvenčních návrhů</li> <li>- Komunitní centrum v sociálně vyloučené lokalitě</li> </ul>	<ul style="list-style-type: none"> <li>- Mediální kanály (zpravodaj, TV Polar, Facebook, web)</li> <li>- Katalog sociálních služeb</li> <li>- Den/Konference sociálních služeb</li> <li>- Dluhová platforma Agentury</li> <li>- Dostupné prostory ke školení</li> <li>- Pořádání pracovních skupin</li> </ul>	<ul style="list-style-type: none"> <li>- Plánování, pracovní skupiny podílející se na tvorbě komunitního plánu</li> <li>- Spolupráce aktérů založená na osobní známosti</li> <li>- Možnost vyvolat jednání k určitému problému</li> <li>- Multidisciplinární týmy</li> </ul>
<b>Rozvoj aktiv</b>	<ul style="list-style-type: none"> <li>- Přednášky a kurzy finanční gramotnosti</li> <li>- Dostatečné kapacity dluhových poraden</li> <li>- Neformální setkávání pracovníků dluhového poradenství – dluhová platforma</li> <li>- Další vzdělávání dluhových specialistů</li> <li>- Intenzivnější propagace sociálních aktivit</li> <li>- Větší zapojení komunitního centra</li> <li>- Navýšení kapacit poraden pro podávání insolvenčních návrhů</li> <li>- Poradenství a vzdělávání online</li> <li>- Aktivní vyhledávání a monitoring ohrožených osob dle nastavených standardů</li> </ul>	<ul style="list-style-type: none"> <li>- Větší prostor v informačních kanálech</li> <li>- Vzdělávací aktivity na školách, v nízkoprahových zařízeních pro děti a mládež a na dostupných místech pro širokou veřejnost</li> <li>- Informační průvodce/brožura pro lidi ve finanční nouzi</li> </ul>	<ul style="list-style-type: none"> <li>- Multidisciplinární týmy i na téma dluhů</li> <li>- Místní dluhová platforma, kulaté stoly</li> </ul>

# NÁVRHOVÁ ČÁST

Tato část dokumentu obsahuje vizi Plánu, globální cíl a návazné priority rozpracované do úrovně obecných cílů. Ambicí koncepčně pojatého Plánu je nabídnout **základní směr potřebné intervence**, od něž lze dále odvíjet konkrétní opatření. Důležitou součástí Plánu je **implementační a evaluační schéma**, které pomáhá městu a dalším zapojeným aktérům aktivně hledat řešení na základě vytyčených priorit.

## Vize a globální cíl

Vize je představa žádoucího budoucího stavu, kterého chtějí zapojení aktéři dosáhnout. K její formulaci byli zapojeni členové pracovní skupiny prostřednictvím aktivity, v níž vyjadřovali svou představu cílového stavu.

Obrázek 7 Výstup aktivity Vize z jednání pracovní skupiny



Získané podněty byly rozděleny do několika tematických skupin, např. snížení podílu osob v exekuci či zvyšování finanční gramotnosti. Témata, která v aktivitě byla zmíněna aspoň dvakrát, byla následně zahrnuta do níže uvedené formulace vize, jejíž znění bylo odsouhlaseno při jednání pracovní skupiny.



**Vize:** „Dluhové poradenství ve Frýdku-Místku je nízkoprahové a kapacitně dostatečné. Lidé řeší své finanční potíže díky vhodně nastavenému místnímu systému včas. Lidem v exekuci, ohroženým skupinám obyvatel i široké veřejnosti jsou nabízeny vhodné vzdělávací aktivity a informace.“

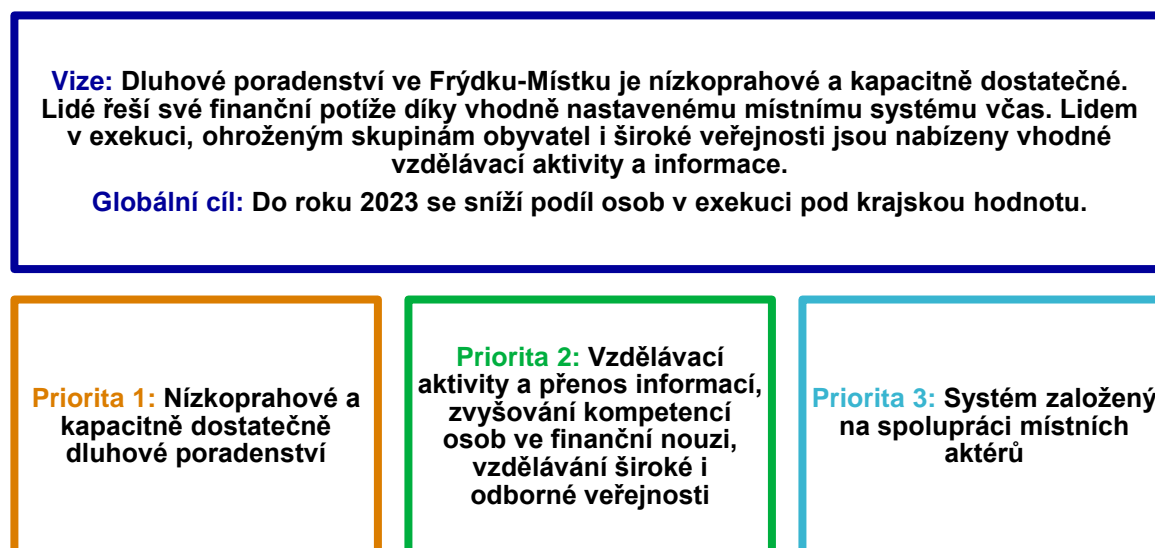
**Globální cíl:** Do roku 2023 se sníží podíl osob v exekuci pod krajskou hodnotu.

K obecně definované vizi byl doplněn i globální cíl, který číselně vyjadřuje požadovanou změnu. Z vize a globálního cíle vycházejí priority a obecné cíle Plánu.

## Priority a obecné cíle

Na základě stromu problémů a formulované vize byly stanoveny **tři základní priority**, přičemž každá z nich je zaměřena na jinou cílovou skupinu – osoby z cílové skupiny, lokální systém, majitele aktiv. Toto rozdělení je zároveň v souladu se zjištěními stromu problémů (viz podkapitola Jádrový problém a strom problémů na straně 10).

*Tabulka 2 Struktura návrhové části Plánu*



Priority obsahují **obecné cíle**, které jsou doplněny popisem (Vize 2023), jakým způsobem naplňují společnou vizi a jak reagují na zjištěné problémy. Dále jsou uvedeny návrhy konkrétních intervencí, které je možno v rámci cíle uskutečnit.

## Priorita 1: Nízkoprahové a kapacitně dostatečně dluhové poradenství

### Obecný cíl 1.1: Navýšení kapacity dluhového poradenství

**Očekávaná změna 2023** V roce 2023 jsou navýšeny kapacity dluhových poraden oproti stavu v roce 2021. Přibude dluhová poradna s akreditací ke zpracování a podávání insolvenčních návrhů spojených s návrhem na povolení oddlužení. Ze vstupní analýzy a zkušenosti dluhových poraden ve městě vyplývá, že výchozí kapacita není dostatečná a dluhová poradci jsou přetížení. Někteří klienti dojíždějí do okolních měst, což znesnadňuje komunikaci s dluhovými poradci a přináší klientům zvýšené nároky na přepravu a čas.

**Návrhy intervencí**

- Jednání se současnými i dosud ve městě nepůsobícími organizacemi o navýšení stávající kapacity dluhového poradenství
- Podpora organizací při získání akreditace ke zpracování a podávání insolvenčních návrhů spojených s návrhem na povolení oddlužení

### Obecný cíl 1.2: Určení bariér vstupu do dluhového poradenství ze strany osob z cílové skupiny

**Očekávaná změna 2023** V roce 2023 jsou známy nejčastější bariéry, kterým potenciální klienti dluhových poraden čelí. Potřeby lidí, kteří řeší zadlužení, jsou sdíleny s lokálními aktéry a zároveň slouží k zamyšlení nad způsoby, jak zjištěné bariéry překonávat.

**Návrhy intervencí**

- Organizace fokusní skupiny s klienty dluhového poradenství
- Realizace (polo)strukturovaných rozhovorů

### Obecný cíl 1.3: Inovace dluhového poradenství v návaznosti na identifikované bariéry

**Očekávaná změna 2023** Nabídka a forma dluhového poradenství reaguje na potřeby klientů, které vycházejí z analytických zjištění (viz obecný cíl 1.2), tedy v duchu politiky založené na důkazech. Dluhové poradenství je přístupné a flexibilní. Klienti jsou vzhledem ke svým jedinečným zkušenostem aktivně zapojeni do řešení dluhové problematiky ve městě.

**Návrhy intervencí**

- Nabídka mobilního dluhového poradenství
- Zřízení dluhové svépomocné skupiny (debt collector) ve spolupráci s nestátní neziskovou organizací či komunitním centrem
- Nabídka online dluhového poradenství

## **Priorita 2: Vzdělávací aktivity a přenos informací, zvyšování kompetencí osob ve finanční nouzi, vzdělávání široké i odborné veřejnosti**

### **Obecný cíl 2.1: Organizace vzdělávacích aktivit pro pracovníky spolupracující s osobami z cílové skupiny**

<b>Očekávaná změna 2023</b>	Sociálním pracovníkům, dluhovým poradcům a dalším zájemcům jsou nabízeny vzdělávací akce a možnost se setkávat a vyměňovat své zkušenosti v rámci dluhové platformy.
<b>Návrhy intervencí</b>	<ul style="list-style-type: none"> <li>- Účast na odborných vzdělávacích akcích (seminářů a konferencí)</li> <li>- Pravidelné konání dluhové platformy</li> </ul>

### **Obecný cíl 2.2: Nabídka vzdělávacích aktivit a přenos informací široké veřejnosti**

<b>Očekávaná změna 2023</b>	Preventivní opatření založená na sdílení informací a zkušeností jsou nedílnou součástí řešení dluhové problematiky ve městě. Žákům, seniorům a dalším cílovým skupinám jsou nabízeny vhodné formy vzdělávacích aktivit. Do problematiky je zapojeno komunitní centrum v sociálně vyloučené lokalitě. Pracovníci města a nestátních neziskových organizací mapují výskyt nekalých praktik ve městě a informují o nich širokou veřejnost.
<b>Návrhy intervencí</b>	<ul style="list-style-type: none"> <li>- Nabídka specializovaného a neformálního vzdělávání osobám s finančními problémy</li> <li>- Vytvoření informačního průvodce pro lidi ve finanční nouzi</li> <li>- Realizace informační kampaně prostřednictvím městských mediálních kanálů (např. o nekalých praktikách některých společností)</li> <li>- Pořádání informačních besed pro seniory či jiné rizikové skupiny obyvatel v místech, kde se přirozeně setkávají</li> <li>- Nabídka atraktivního vzdělávání finanční gramotnosti pro školy či klienty nízkoprahových zařízení pro děti a mládež, např. v rámci projektu Finanční gramotnost do škol</li> </ul>

## Priorita 3: Systém založený na spolupráci místních aktérů

### Obecný cíl 3.1: Nastavení standardizovaných procesů při prevenci vzniku dluhů

<b>Očekávaná změna 2023</b>	<p>Pracovníci města, státních institucí a dalších aktérů mají po společné shodě nastavené standardizované procesy (vzorové žádosti, určené kontaktní osoby, sdílení informací o situaci klientů v anonymizované podobě či souhlasem klienta v souladu s GDPR), díky nimž postupují synergicky a rychle, díky čemuž předcházejí vzniku dluhů či ztrátě bydlení.</p> <p>Zapojení aktéři dále rozvíjí možnosti současné spolupráce, navazují na úspěšná konání multidisciplinárních týmů a využívají potenciálu pracovních skupin.</p>
<b>Návrhy intervencí</b>	<ul style="list-style-type: none"> <li>- Jednání aktérů o efektivním nastavení nástrojů, které napomáhají předcházet vzniku dluhu (dávky mimořádné okamžité pomoci, daňové exekuce, institut zvláštního příjemce apod.)</li> <li>- Nastavení standardů pro aktivní vyhledávání a monitoring ohrožených osob (čili identifikace rizikových faktorů, které mohou vést ke vzniku zadlužení, a ohrožených cílových skupin, např. senioři a osoby s mentálním postižením či duševním onemocněním)</li> <li>- Realizace multidisciplinárních týmů zaměřených na oblast zadlužení</li> </ul>

### Vazba na vyšší strategické dokumenty

Při formulaci vize a cílů byly respektovány dokumenty na národní úrovni, a to **Strategie sociálního začleňování 2021–2030** (především prioritní téma Prevence zadlužování a pomoc s problémem předlužení) a **Strategie rovnosti, začlenění a participace Romů na období 2021–2030** (především strategické cíle v oblasti bydlení a zaměstnanosti).

Na lokální úrovni byl vzat v potaz **Střednědobý plán rozvoje sociálních služeb a navazujících aktivit statutárního města Frýdku-Místku na období 2019–2021** a **Koncepce sociálního bydlení statutárního města Frýdku-Místku na období 2020–2025**.

# IMPLEMENTAČNÍ ČÁST

V této části jsou uvedeni zapojení aktéři a jejich role při uskutečňování Plánu a zhodnocení naplňování stanovené vize a cílů. Naopak nejsou uvedeny zdroje financování a výše alokací, neboť dokument poskytuje pouze základní rámec a neobsahuje výčet konkrétních opatření či projektů. Ty lze však financovat z interních či externích zdrojů, včetně evropských, s odkazem na potřebnost vycházející z tohoto Plánu.

## Zapojení aktéři

**Město Frýdek-Místek** je iniciátorem vzniku Plánu a zodpovídá za jeho plnění a evaluaci. Je organizátorem jednání pracovní skupiny, případně dalších potřebných jednání.

**Agentura pro sociální začleňování** nabízí městu i dalším místním organizacím podporu při síťování a spolupráci, přináší příklady inspirativní praxe z jiných lokalit a nabízí vzdělávací aktivity, odborné poradenství a konzultace či individuální projektové poradenství.

**Pracovní skupina Dluhová problematika** je poradní platformou založenou na spolupráci a důvěře. Tvoří ji zástupci města, Úřadu práce, nestátních neziskových organizací a soukromých subjektů, kteří přichází do styku s lidmi, kteří řeší tíživou finanční situaci. Rolí členů je aktivně se účastnit na setkáních organizovaných městem. Členové mohou přinášet nové podněty a inspiraci. O plnění Plánu jsou průběžně informováni.

Obrázek 8 Složení pracovní skupiny Dluhová problematika



## Implementační a evaluační proces

Způsob implementace a evaluace Plánu je zachycen ve schématu, který uvádí role aktérů v jednotlivých časových etapách.

Tabulka 3 Schéma implementačního a evaluačního procesu

	Říjen 2021	První rok plnění	2022	Druhý rok plnění	2023
<b>Město Frýdek-Místek</b>	Rada města schvaluje Plán.	Město dohlíží na plnění Plánu, hledá a konzultuje možná opatření v souladu s obecnými cíli.	Město sepisuje <b>průběžnou evaluační zprávu</b> (popis naplňování jednotlivých cílů) a informuje členy PS.	Město dohlíží na plnění Plánu, hledá a konzultuje možná opatření v souladu s obecnými cíli.	Město sepisuje <b>finální evaluační zprávu</b> (vyhodnocení naplnění vize a jednotlivých cílů) a organizuje <b>závěrečné jednání PS</b> .
<b>Agentura pro sociální začleňování<sup>3</sup></b>		Agentura nabízí městu, členům PS i dalším relevantním subjektům odborné poradenství a konzultace.	Agentura poskytuje odbornou podporu při vyhodnocení Plánu a připomínkuje evaluační zprávu.	Agentura nabízí městu, členům PS i dalším relevantním subjektům odborné poradenství a konzultace.	Agentura poskytuje odbornou podporu při vyhodnocení Plánu a připomínkuje evaluační zprávu.
<b>Pracovní skupina Duhová problematika (PS)</b>		Členové se ve spolupráci s městem podílí na hledání optimálních řešení.	Členové poskytují informace k sestavení průběžné evaluační zprávy. Mohou se podílet na jejím připomínkování. V případě potřeby se setkávají.	Členové se ve spolupráci s městem podílí na hledání optimálních řešení.	Členové poskytují informace k sestavení finální evaluační zprávy. Mohou se podílet na jejím připomínkování. Účastní se závěrečného jednání PS.
			<b>Průběžná evaluace</b>		<b>Finální evaluace</b>

<sup>3</sup> Míra spolupráce závisí na aktuální formě uzavřené dohody s městem Frýdek-Místek.

# GRAFY, TABULKY, OBRÁZKY

Graf 1 Srovnání podílů osob v exekuci mezi Frýdkem-Místkem, ORP, MSK a ČR v letech 2016, 2017 a 2020 .....	7
Graf 2 Vyhodnocení naléhavosti problémů z pohledu osob z cílové skupiny .....	12
Graf 3 Vyhodnocení naléhavosti problémů z pohledu lokálního systému.....	13
Graf 4 Vyhodnocení naléhavosti problémů z pohledu majitelů aktiv .....	14
Obrázek 1 Harmonogram tvorby Plánu .....	4
Obrázek 2 Grafické znázornění jednotlivých kategorií indexu sociálního vyloučení v MSK....	6
Obrázek 3 Sociálně vyloučená lokalita ve Frýdku-Místku .....	7
Obrázek 4 Strom problémů z perspektivy osob z cílové skupiny .....	11
Obrázek 5 Strom problémů z perspektivy lokálního systému.....	12
Obrázek 6 Strom problémů z perspektivy majitelů aktiv.....	13
Obrázek 7 Výstup aktivity Víze z jednání pracovní skupiny .....	16
Obrázek 8 Složení pracovní skupiny Dluhová problematika .....	21
Tabulka 1 Přehled aktiv systému a jejich dalšího rozvoje .....	15
Tabulka 2 Struktura návrhové části Plánu .....	17
Tabulka 3 Schéma implementačního a evaluačního procesu .....	22

# SEZNAM POUŽITÉ LITERATURY

---

Šmoldas, M. (2021). *Vstupní analýza vzdálené dílčí podpory pro město Frýdek-Místek: Problematika dluhů a exekucí*. Odbor (Agentura) pro sociální začleňování.



# OBRAZOVÁ PŘÍLOHA

## NÍZKOPRAHOVÉ A KAPACITNĚ DOSTATEČNÉ DLUHOVÉ PORADENSTVÍ

### 2021



### 2023



# VZDĚLÁVACÍ AKTIVITY A PŘENOS INFORMACÍ, ZVYŠOVÁNÍ KOMPETENCÍ OSOB VE FINANČNÍ NOUZI, VZDĚLÁVÁNÍ ŠIROKÉ I ODBORNÉ VEŘEJNOSTI

## 2021



## 2023



# SYSTÉM ZALOŽENÝ NA SPOLUPRÁCI MÍSTNÍCH AKTÉRŮ

## 2021

Jaká jsou naše současná aktiva/zdroje?

Komunitní plánování MMFM a její skupiny.

existence komunitního plánování

Mnozí aktéři se dlouhodobě znají (a to hlavně osobně) a jsou schopni spolupráce.

pracovní skupiny, setkávání aktéru

V případě aktuální potřeby možnost operativní domluvy a setkání zainteresovaných subjektů

Možnost zjednáni multidiscipinárního týmu u klientů, kteří se potýkají s problémy ve více oblastech (nejen dluhy, ale i bydlení, SPOD, problémy ve škole atd.) - aktuálně probíhají, ale dluhy řešeny nejsou (jsou řešeny max. dluhy na městském nájemném atd.)

5 MIN

## 2023

Jak budou vypadat naše aktiva/zdroje za dva roky?

vznik místní platformy zaměřené pouze na dluhovou problematiku

Mutidisciplinární týmy - diskuzní stoly - komunikace mezi členy různých profesních oborů

5 MIN