



TEMATICKÝ AKČNÍ PLÁN OBCE DVORCE PRO OBLAST PREVENCE A BEZPEČNOSTI 2020 - 2022





Obsah

Úvod:	3
1. Základní informace.....	4
1.1. Sociální vyloučení v obci Dvorce.....	5
1.2. Vzdělanostní struktura obyvatel.....	7
2. Analytická část – kvantitativní.....	8
2.1. Bezpečnost	8
2.1.1. Kriminalita	8
2.2. Další faktory ovlivňující život obyvatel	10
2.2.1. Sociální služby na území.....	10
2.2.2. Vývoj vyplácení sociálních dávek.....	10
2.3. Soulad se strategiemi	15
3. Analytická část – kvalitativní část.....	16
3.1. Popis metody	16
3.2. Na definici problémů a příčin se podíleli zástupci těchto organizací:.....	16
3.3. Analýza problému a příčin	17
3.3.1 Jádrový problém.....	17
3.3.2 Cílová skupina.....	17
3.3.3 Příčiny problému	17
3.3.4 Rizika neřešení situace	19
4. Návrhová část	21
4.1. Strategie intervence	22
4.2. Analýza rizik	27
5. Implementační část.....	29
5.1. Role Odboru pro sociální začleňování MMR (dále jen Agentura).....	29
5.2. Role obce	29
5.3. Systém spolupráce.....	29
5.4. Vyhodnocování aktivit TAP a monitoring aktivit	30
Monitoring.....	31
Seznam zkratk	32
Seznam obrázků:.....	33
Seznam tabulek:	33
Seznam grafů:	33
Zdroje	34
Přílohy	35



Úvod:

V návaznosti na bezpečnostní situaci požádalo vedení obce Agenturu pro sociální začleňování o spolupráci. Ta začala v průběhu léta 2019 nejprve neoficiálními rozhovory o možnostech podpory. Na podzim 2019 pak zaslalo vedení obce oficiální žádost o spolupráci v režimu vzdálené dílčí podpory, která byla kladně vyřízená.

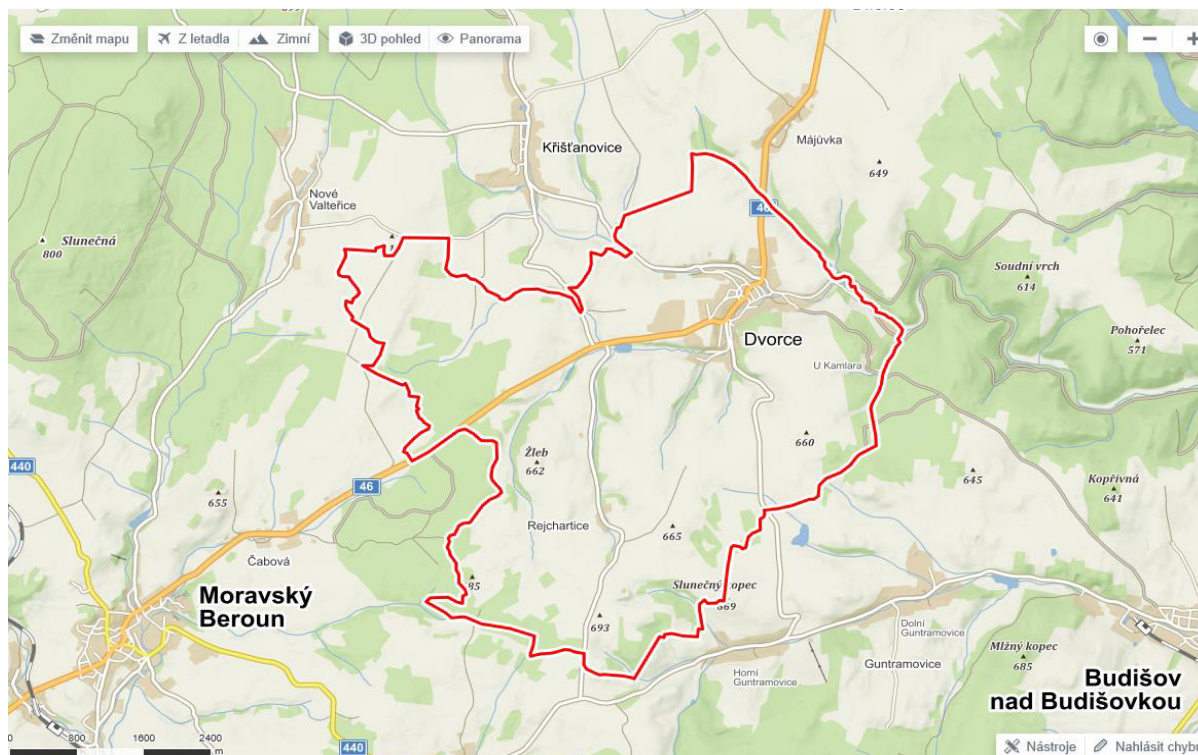
Následně vznikl v rámci spolupráce tento dokument, který zachycuje aktuální situaci, její vývoj v posledních letech a vymezuje potřebnost pro další období. Dokument se skládá z části analytické, návrhové a implementační. Kapitoly zahrnují kvantitativní data podložená dostupnými informacemi z dostupných analýz a data kvalitativní, jež vzešla z činnosti tematické pracovní skupiny Prevence a bezpečnost.

TAP se zabývá dílčími problémy, které úzce souvisí a ovlivňují bezpečnostní situaci, snižují pocit bezpečí obyvatel a negativně přispívají k celkovému klimatu v obci. Realizací vhodných opatření tak povede ke zlepšení situace ve Dvorcích. Komplexní problematika oblasti bydlení, obchodu s chudobu, migrace, která je popsána ve Vstupní analýze, se zabývá Plán vzdálené dílčí podpory obce Dvorce.



1. Základní informace

Obec Dvorce se nachází v severozápadní části Moravskoslezského kraje, na rozhraní Moravy a Slezska. Leží na silnici I/46 spojující Opavu a Olomouc, 8 km severně od Moravského Berouna, 21 km severovýchodně od Šternberka a 7 km severozápadně od Budišova nad Budišovkou. Dvorce jsou obcí I. typu, správní území obce tvoří katastrální území Dvorců a Rejchartic. Jsou součástí Dobrovolného svazku obcí Bruntálsko a místní akční skupiny (MAS) Hrubý Jeseník. Dle údajů Statistického úřadu k 31. 12. 2019 zde žije 1337 obyvatel. Rozloha území je 24,18 km².



Obrázek č. 1: Mapa obce Dvorce (Zdroj: Mapy.cz)

Obec Dvorce patří do správní působnosti Bruntálu. Svou polohou se nachází na hranici Bruntálska, je charakteristická geografickou odlehlostí od větších měst, jako je Opava, Bruntál, Olomouc, nepříznivou dopravní dostupností a horší infrastrukturou. Aktuálně se potýká s vysokou mírou migrace, zadlužeností obyvatel, problematikou špatných sousedských vztahů, což má vliv na zhoršení bezpečnostní situace v obci. Dochází k odchodu vzdělaných a mladých lidí, z čehož plyne nízká úroveň vzdělání místních obyvatel a umělé stárnutí populace.

Demografický vývoj¹ se vyznačuje stárnutím populace a odchodem mladších, vzdělanějších obyvatel. Postupně dochází k úbytku obyvatel v obci. V roce 2018 došlo k výraznějšímu zvýšení počtu obyvatel, viz Tabulka č. 1. K tomuto došlo zejména vlivem migrace a fluktuace sociálně slabých obyvatel, kdy se do obce přistěhovala více lidí, než z ní odešlo.

¹ Zdroj: Mgr. Martin Šmolgas, DiS., Doc. Adam Bedřich, CCS, Výzkumná zpráva, *Vstupní analýza vzdálené dílčí podpory obce Dvorce*



	Narození	Zemřelí	Přistěhovalí	Vystěhovalí	Přírůstek přirozený	Přírůstek migrační	Přírůstek celkový
2014	16	15	31	33	1	-2	-1
2015	10	10	25	74	0	-49	-49
2016	11	19	33	41	-8	-8	-16
2017	12	14	31	45	-2	-14	-16
2018	10	14	48	33	-4	-15	-11

Tabulka 1 - Vývoj počtu obyvatel na území obce Dvorce (zdroj: ČSÚ)

Stárnutí obyvatel souvisí se snižováním počtu obyvatel v produktivním věku, viz tabulka č. 2. V porovnání s rokem 2014 se jedná o snížení o 11% (93 osob).

Počet obyvatel	2014	2015	2016	2017	2018
Ve věku 0-14	227	207	204	207	220
Ve věku 15-64	930	886	873	842	837
Ve věku 65 a více	232	247	247	259	262
Celkem	1338	1340	1324	1308	1319

Tabulka 2 – Vývoj počtu obyvatel ve Dvorcích v letech 2014 – 2018 (zdroj: ČSÚ, vlastní zpracování)

1.1. Sociální vyloučení v obci Dvorce²

Sociální vyloučení má příčiny v minulosti, kdy region prošel několika zásadními změnami, jako byl odsun sudetských Němců po 2. světové válce, následné doosídlování a kolektivizace. Po roce 1989 pak privatizací podniků i bytového fondu obce. Velmi negativní dopad měla poslední ekonomická krize, kdy výrazně stoupla nezaměstnanost. V současné době se řada obyvatel potýká zejména s výraznou chudobou, nestabilitou práce a bydlení, zadluženosti a s tím souvisejícím velkým množstvím exekucí, nízkou kvalitací obyvatelstva, či špatnou dopravní dostupností. K tomuto negativně přispívá také geografická poloha lokality v periferní části Bruntálska.

Za zvýšenou mírou sociálního znevýhodnění ve Dvorcích můžeme spatřovat také poměrně početné zastoupení romské menšiny v obci (kvalifikovaný odhad cca 100 lidí) a vysoký podíl nemovitosti (jak bytových tak rodinných domů) v soukromém vlastnictví, které jsou pronajímány lidem sociálně znevýhodněným nebo sociálním znevýhodněním ohroženým. V některých případech bychom mohli

² Zdroj: Mgr. Martin Šmoldas, DiS., Doc. Adam Bedřich, CCS, Výzkumná zpráva, *Vstupní analýza vzdálené dílčí podpory obce Dvorce*



hovořit o obchodu s chudobou. Díky nízkým cenám nemovitostí (v porovnání s metropolitními regiony) dochází k příchodu sociálně slabšího, migrujícího obyvatelstva s nerovným přístupem na otevřený trh s bydlením. To s sebou nese potenciálně vyšší riziko problémů, sociálně – patologických vzorců chování, apod.

V obci figurují minimálně 3 větší vlastníci bytových domů a 4 menší vlastníci rodinných domů, u kterých byly v minulosti zaznamenány problémy. Jedná se o fa Cafur Investment s.r.o., která pronajímá 56 bytů, fa APION s.r.o. 14 bytů a INTER Kpt. s. r. o. 44 bytů. Část bytových domů Cafur Investment s. r. o. ve Dvorcích je ve špatném technickém stavu.

V únoru 2019 byla na 9 adresách vyhlášena tzv. bezdoplatková zóna. Přílohou důvodové zprávy bylo rovněž vyhodnocení přestupkové činnosti spáchané v jednotlivých objektech. V době podání žádosti, srpnu 2018, bydlelo v domech navržených obcí na zřízení bezdoplatkové zóny celkem 108 lidí, z toho 45 dětí.

	přestupky zjištěné v obci Dvorce MěÚ Bruntál	protiprávní jednání zjištěné OOP Bruntál	sociálně nežádoucí jevy zjištěné OSPOD Bruntál	počet obyvatel v dané oblasti	počet sociálně nežádoucích jevů na jednoho obyv. v dané oblasti	*
Nemocniční č. p. 10	2	3	0	24	0,2	6,7
Olomoucká č. p. 7	0	4	0	36	0,1	3,6
Olomoucká č. p. 177	3	3	1	3	2,3	75,3
Komenského č. p. 278	0	1	0	13	0,1	2,5
Komenského č. p. 279	1	4	4	15	0,6	19,4
Komenského č. p. 344	2	1	0	23	0,1	4,2
Komenského č. p. 26	0	1	0	18	0,1	1,8
Budišovská č. p. 116	5	2	0	11	0,6	20,5
Opavská č. p. 157	8	3	0	11	1	32,3

Tabulka č. 3 – Přehled sledovaných přestupků a protiprávního jednání na specifikovaných adresách (zdroj: Veřejná vyhláška: návrh opatření obecné povahy, MěÚ Bruntál)



Nezaměstnanost se v obci pohybuje kolem 4%, a to také díky přítomnosti dvou středně velkých podniků, fa Copreci s.r.o. s cca 225 zaměstnanců a fa KVS EKODIVIZE a.s. zhruba 205 zaměstnanci. Mezi další významné zaměstnavatele patří: Agropodnik Dvorce a.s., Granitol, a.s., Ondrášovka, a.s. v nedalekém Moravském Berouně či Linaset, a.s v Budišově nad Budišovkou. Přesto se celé ORP Bruntál dlouhodobě řadí na přední místa v rámci ČR s vysokou mírou nezaměstnanosti. Důvody jsou nízká kvalifikace obyvatelstva, periferní poloha, špatná dopravní dostupnost, chybějící infrastruktura, či nízký zájem investorů. Jako další ovlivňující faktory můžeme zmínit odchod mladších a vzdělanějších obyvatel či nutnost dojíždění za prací. To může být pro lidi s nízkým nebo neperspektivním vzděláním, při vidině nízkého výdělku, nerentabilní. Významnou roli zde sehrává také množství lidí zatížených exekucí.

1.2. Vzdělanostní struktura obyvatel

Vzdělanostní struktura obyvatel je ve Dvorcích ovlivněna historicky (doosídlováním oblasti po odchodu sudetských Němců po 2. sv. válce, periferní polohou, zemědělským charakterem, transformací ekonomiky po roce 1989 a privatizací bytového fondu) a také odlivem vzdělanějších obyvatel do větších měst a příchodem obyvatel s nízkým či neperspektivním vzděláním. Následující tabulka uvádí údaje ze sčítání lidu, domů a bytů v roce 2011.

Stupně vzdělání	Celkem	Celkem %	Z toho muži	Z toho ženy
Bez vzdělání	14	1,2	3	11
Základní vzdělání, včetně neukončeného	350	30,2	121	229
Střední, včetně vyučení (bez maturity)	461	39,8	276	185
Úplné střední (s maturitou)	221	18,2	90	121
Vyšší odborné a nástavbové	21	1,9	12	9
Vysokoškolské	50	4,4	25	25
Celkem obyvatelstvo 15 let +	1158	84,5	551	607

Tabulka č. 4 – Obyvatelstvo dle stupně vzdělání (Zdroj: vlastní zpracování, údaje z www.risy.cz)



2. Analytická část – kvantitativní

2.1. Bezpečnost³

Téma bezpečnosti je jednou z priorit obce. V rámci dotazníkového šetření a setkání s obyvateli u kulatého stolu, která obec provedla k tvorbě Plánu rozvoje obce Dvorce, se jednalo o jedno z hlavních témat tížící obyvatele. Za zdroje těchto problémů byly veřejností v kontextu bezpečnosti a celkového klimatu v obci označeny především tzv. sociálně vyloučené lokality, potýkající se s častější migrací obyvatel a s tím spojený nepořádek a drobná kriminalita. Mezi odpovědi respondentů dotazníkového šetření na otázku „*jaký vnímáte největší problém v obci*“ se objevovalo: „*absence policie – zhoršující se bezpečnost, krádeže, vandalismus, šikana; rozrůstání se romské komunity; stěhování zahraničních pracovníků – Ukrajinců, Poláků, Maďarů a Slováků, kteří se potulují po obci s alkoholem; šíření drog*“⁴. Na setkání u kulatého stolu, kde byly diskutovány silné a slabé stránky obce, bylo za největší problém označeno „*přítomnost objektů se sociálně slabými obyvateli a s tím související negativní jevy, jako je nepořádek, drobná kriminalita a další*“.⁵

Vše eskalovalo na jaře roku 2019 incidentem mezi romskou rodinou (původem z Nového Jičína) a jejím sousedem, kdy došlo k jeho ublížení na zdraví. Incident byl široce medializován, následně došlo také k demonstraci s početnou policejní asistencí a tento jinak izolovaný případ, hrozil kvůli provokacím krajně pravicových radikálů, ale například i majitelům dotčené nemovitosti, přerůst do polarizujícího konfliktu s extremistickým pozadím. Díky společné koordinaci vedení obce, policie ČR, organizátorů demonstrace i představitelů místní romské komunity se nakonec podařilo vzniklé emoce uklidnit a eskalaci účinně zamezit. Romská rodina zapletená do incidentu se ještě v den demonstrace ze Dvorců odstěhovala.

Obec se potýká s narušováním veřejného pořádku, výskytem osob pod vlivem návykových látek, či problematickými sousedskými vztahy, které se projevují hádkami či drobnými potyčkami. V obci dochází k nárůstu černých skládek odpadů, ničení soukromého i obecního majetku.

To vede ke snižování pocitu bezpečí místních obyvatel a celkově zhoršenému klimatu v obci. Tomuto nepřispívá ani fakt, že v obci není zřízená obecní policie a stanice PČR je vzdálená cca 20 km. Čas dojezdu PČR k řešení hlášených situací je příliš dlouhý.

2.1.1. Kriminalita⁶

Vstupní analýza nám ukazuje, že v meziročním srovnání indexu kriminality⁷ za léta 2014 - 2019 na území v působnosti OO PČR v Bruntále vykazuje mírný pokles do roku 2017 (163 trestných činů

³ Zdroj: Mgr. Martin Šmoldas, DiS., Doc. Adam Bedřich, CCS, Výzkumná zpráva, *Vstupní analýza vzdálené dílčí podpory obce Dvorce*

⁴ Ekotoxa (2017) Plán rozvoje obce Dvorce. Str. 44 - 45. Je nutné reflektovat omezený vzorek respondentů, zvláště v některých věkových skupinách, což může mít vliv na disproporci v některých odpovědích

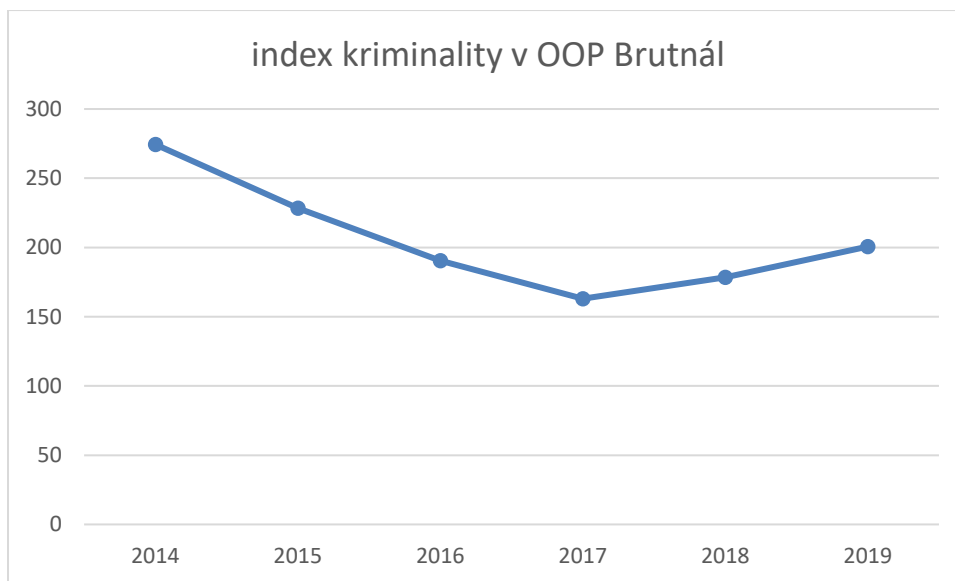
⁵ Ekotoxa (2017) Plán rozvoje obce Dvorce. Str. 45 - 46.

⁶ Zdroj: Mgr. Martin Šmoldas, DiS., Doc. Adam Bedřich, CCS, Výzkumná zpráva, *Vstupní analýza vzdálené dílčí podpory obce Dvorce*

⁷ Jde o data poskytovaná každoměsíčně Policií ČR (více viz <https://mapakriminality.cz/o-aplikaci/#oAplikaciData>)



na 10 tisíc obyvatel). Od roku 2017 dochází každoročně opět k mírnému nárůstu (cca 200 trestných činů na 10 tisíc obyvatel. Jde však o data za celý správní obvod OOP ČR.



Graf 11 - Srovnání hodnoty indexu kriminality v rámci OOP Bruntál v letech 2014 – 2018 (Zdroj: www.mapakriminality.cz)

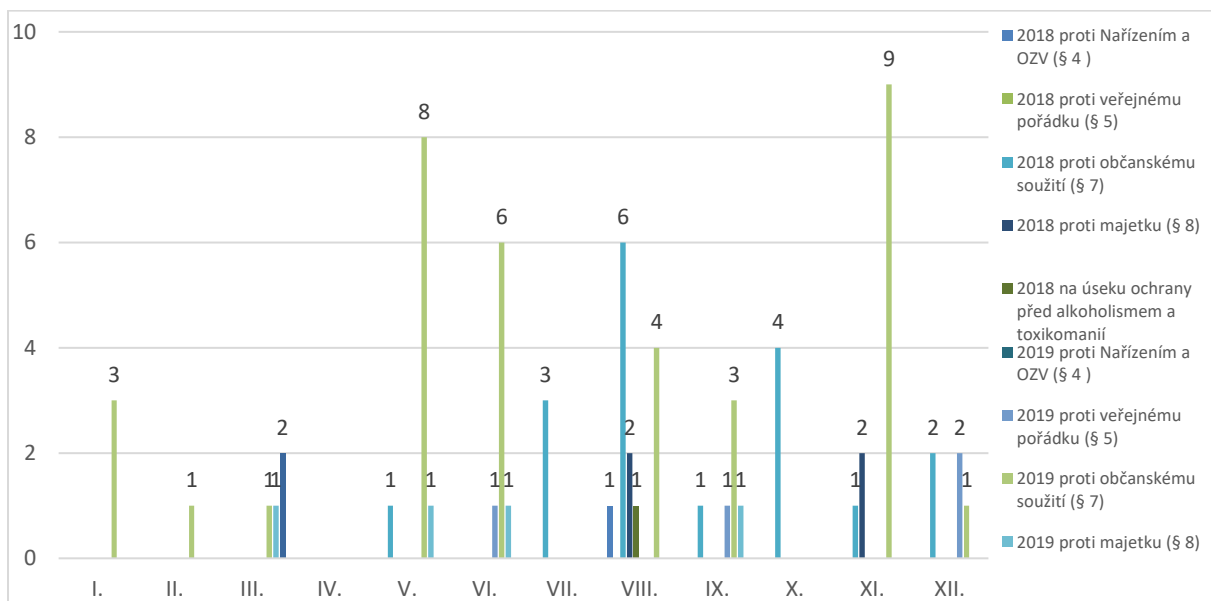
Srovnání přestupkového jednání ve Dvorcích. Data ukazují stav od poloviny roku 2018 a rok 2019.

Zákon		2018	2019
č. 251/2016 Sb.	proti Nařízením a OZV (§ 4)	1	0
č. 251/2016 Sb.	proti veřejnému pořádku (§ 5)	0	4
č. 251/2016 Sb.	proti občanskému soužití (§ 7)	18	36
č. 251/2016 Sb.	proti majetku (§ 8)	4	4
č. 65/2017 Sb.	na úseku ochrany před alkoholismem a toxikomanií	1	2
celkem		24	46

Tabulka č. 5: Souhrn řešených přestupků na území obce Dvorce 2018 - 2019 (zdroj: MěÚ Bruntál)



Místní aktéři rovněž zmiňují, že mnoho případů přestupků zůstává nenahlášená. Důvodem je dlouhá dojezdová doba PČR a absence obecní policie. Než hlídka PČR do lokality dojede, není již aktuální daný přestupek řešit.



Graf č. 2: Měsíční přehled nápadu přestupkové činnosti 2018 - 2019 (zdroj: MěÚ Bruntál)

2.2. Další faktory ovlivňující život obyvatel

2.2.1. Sociální služby na území

V obci Dvorce nepůsobí žádné registrované sociální služby, kromě NNO Help-In, o.p.s. Ti zde poskytují služby SAS pro rodiny s dětmi, avšak ve velmi omezené míře. Dle informací ze Vstupní analýzy se jednalo o spolupráci pouze se 2 domácnostmi. Pokrytí zde, dle Krajské sítě sociálních služeb a Komunitního plánu sociálních služeb na území města Bruntál 2019 – 2021 má cca 19 poskytovatelů. Reálně zde však nepůsobí. Místní tak musí za potřebnými službami dojíždět do okolních obcí (Moravský Beroun, Bruntál, Vítkov).

Ve vztahu k bezpečnosti byla na jednání pracovní skupiny jako jeden z hlavních příčin problémů popsána absence služeb pro rodiny s dětmi, což je více popsáno v kapitole č. 3.3.3 Příčiny problému.

2.2.2. Vývoj vyplácení sociálních dávek⁸

Míra a výše vyplacených sociálních dávek v území může být vnímána jako jeden z indikátorů sociálního vyloučení. Dle údajů ze Vstupní analýzy bylo v roce 2018 vyplaceno celkem 413 příspěvků na bydlení

⁸ Zdroj: Mgr. Martin Šmoldas, DiS., Doc. Adam Bedřich, CCS, Výzkumná zpráva, *Vstupní analýza vzdálené dílčí podpory obce Dvorce*



a 154 doplatků na bydlení. Přičemž v počtu příspěvků na bydlení v porovnání s rokem 2016 došlo ke snížení (o 165), u doplatků na bydlení pak došlo k mírnému nárůstu (o 12).

Ke snížení došlo také u příspěvku na živobytí, kterých bylo celkově v roce 2018 vyplaceno 315, což je o 127 méně, než v roce 2016.

Vstupní analýza hovoří o v průměru asi 4,7% domácností v hmotné nouzi (v roce 2018), respektive příjemců dávek HN příspěvku na živobytí. Dále pak, že v roce 2018 byl dle propočtu průměrný měsíční počet domácností pobírajících příspěvek na bydlení 34, příspěvek na živobytí 26 a doplatek na bydlení 13. Tato čísla je možné interpretovat tak, že se v Dvorcích nacházelo v daném roce zhruba 26 rodin či jednočlenných domácností, které se v pravidelných intervalech potýkaly s hmotnou nouzí a zároveň využívaly institucionální podpory úřadu práce. Podobně je možné říct, že v obci bylo asi 34 domácností, které měly problém s úhradou nákladů spojených s bydlením, neboť ty překročily 30 % rodinného rozpočtu a pobíraly proto dávku příspěvek na bydlení (PnB), u 13 z nich jsou tyto potíže značné a musely k PnB ještě pobírat doplatek na bydlení, případně tento doplatek pobíraly na úhradu nákladů spojených se substandardními formami bydlení (azylové domy, ubytovny apod.) v nějakém jiném městě, protože ve Dvorcích se taková zařízení nenacházejí⁹.

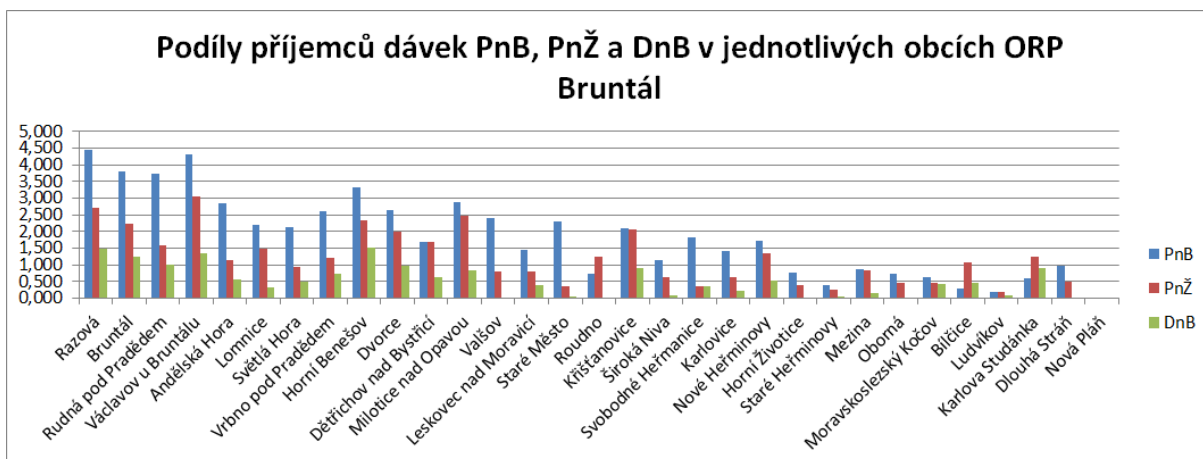
Rok	Doplatek na bydlení		Příspěvek na živobytí		Příspěvek na bydlení	
	Celkově v daném roce	Měsíční průměr ¹⁰	Celkově v daném roce	Měsíční průměr	Celkově v daném roce	Měsíční průměr
2016	142	12	442	37	578	48
2017	152	12	325	27	412	34
2018	154	13	315	26	413	34

Tabulka č. 6: Počty dávek DnB, PnŽ a PnB vyplacené ve Dvorcích v letech 2016 – 2018 (Zdroj: MPSV)

Ve srovnání údajů o vyplacených dávkách mezi obcemi ORP Bruntál, viz graf č. 3 se Dvorce nacházejí na předních místech.

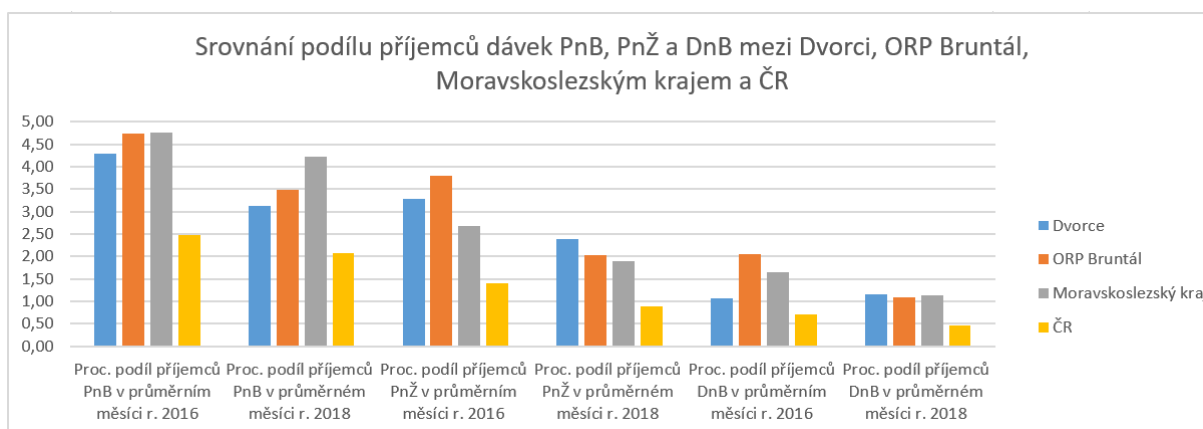
⁹ Zdroj: Mgr. Martin Šmolgas, DiS., Doc. Adam Bedřich, CCS, Výzkumná zpráva, Vstupní analýza vzdálené dílčí podpory obce Dvorce

¹⁰ Zaokrouhleno na celá čísla.



Graf 3: Podíly příjemců dávek PnB, PnŽ a DnB v jednotlivých obcích ORP Bruntál (Zdroj: MPSV)

U grafu č. 4 přinášíme srovnání podílu vyplacených dávek v obci Dvorce, ORP Bruntál, Moravskoslezským krajem a celou ČR v letech 2016 – 2018.



Graf č. 4 - Srovnání podílu příjemců dávek PnB, PnŽ a DnB mezi Bruntálem, ORP, krajem a ČR

2.2.3. Zadluženost obyvatel

V kontextu ČR je dluhová problematika široce rozšířená oblast zasahující všechny oblasti života dotčených obyvatel a jejich rodin. Míra předlužených obyvatel, tedy těch, kteří jsou již postihnuti více exekucemi, se v celorepublikovém měřítku blíží 10 % dospělé populace. Kvalifikovaný odhad dopadu je ale vyšší, tito lidé mají rodiny, které jsou tímto postihnuty, jedná se pak až o 2 mil osob tj. 20 % obyvatel postižených exekucemi a s tím často spojeným předlužením. Zadluženost ovlivňuje všechny oblasti života (bydlení, zaměstnanost, zdraví, volný čas, mezilidské vztahy, vzdělání, výchovu dětí a další) dotčených obyvatel. Zprostředkovaně pak zasahuje tento problém do celé společnosti, budeme se s ním potýkat řadu dalších let či spíše řadu desetiletí. Zároveň se v poslední době v této oblasti přijala řada opatření na legislativní úrovni, namátkou nový zákon o spotřebitelském úvěru, zrušení přísudkové vyhlášky, zákaz rozhodčích doložek ve spotřebitelských smlouvách, zákaz bianco směn, četné novely



exekučního řádu a v poslední době právě velká novela insolvenčního zákona. Tato novela je účinná od 1. 6. 2019 a v textu odkazujeme na potřebu navýšit kapacitu dluhových poraden z důvodu zvýšeného zájmu o vstup do oddlužení. Udržení v oddlužení bude dalším úkolem dluhových poraden, zvláště ve formě odborného sociálního poradenství, protože v novele je nově umožněno insolvenčnímu soudu (na návrh insolvenčního správce) uložit dlužníkovi povinnost absolvovat až 100 hodin sociální práce. Tíha zvýšeného odborného sociálního poradenství tak bude právě na dluhových poradnách.

Ve Dvorcích je zadluženost jedním ze zásadních problémů, který úzce souvisí se zvýšeným počtem osob sociálně znevýhodněných, či soc. znevýhodněním ohrožených, je vysoká míra předlužení jejich obyvatel a podíl lidí v exekuci. Ten ve Dvorcích dosahoval v roce 2017¹¹ 14,56% (obyvatel nad 15 let), což je 165 obyvatel a převyšuje celostátní průměr, který činil 9,2%. Průměrný počet exekucí na 1 osobu byl 5,5. Dle dostupných údajů je pouze 15,47% těchto osob v insolvenci. Oproti roku 2016 došlo k nepatrnému nárůstu exekuovaných osob, a to o 2,29%.

Rok ¹²	Počet osob nad 15 let	Počet osob v exekuci	Procentuální podíl osob v exekuci	Počet exekucí	Průměr. Počet exekucí na osobu
2017	1133	165	14,56 %	904	5,5
2016	14059	161	14,21 %	982	6,1

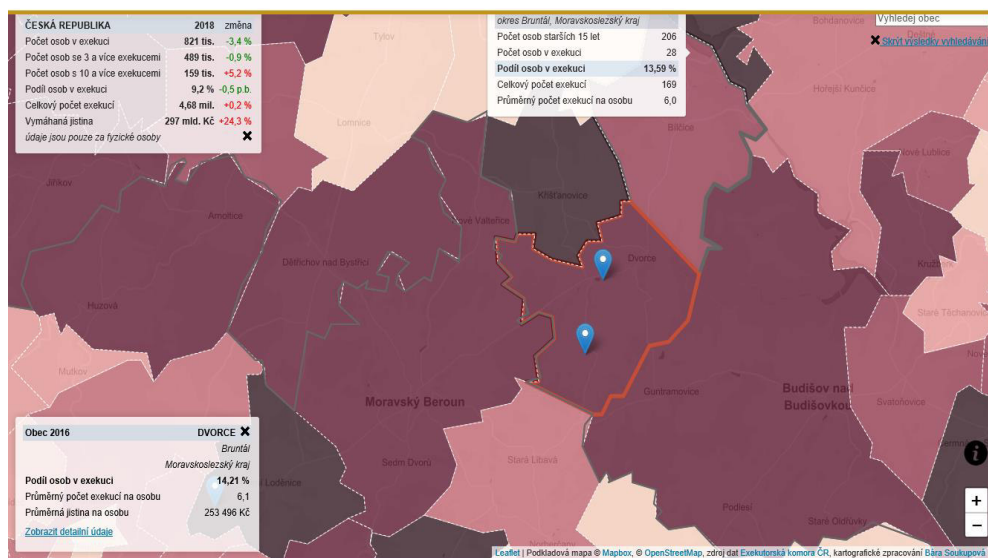
Tabulka č. 7: Přehled statistik zatížení obyvatel exekucemi (Zdroj: mapaexeci.cz, vlastní zpracování, data za rok 2016, 2017)

¹¹ Údaje za rok 2018 a 2019 nejsou pro danou obec k dispozici.

¹² Údaje za rok 2018 a 2019 nejsou pro danou obec k dispozici.



Níže grafické znázornění problému předluženosti regionu z www.mapaexekuci.cz, čím tmavší barva, tím větší podíl obyvatel v exekuci. Data jsou z roku 2017.



Obrázek č. 2- Grafické znázornění problémů předluženosti regionu (Zdroj: www.mapaexekuci.cz)

Ve srovnání (v roce 2017) s okresem Bruntál, kde celkový oddíl osob v exekuci činí 13,67% a s Moravskoslezským krajem s 10,31 % je podíl lidí v exekuci ve Dvorcích vyšší. Velké množství obyvatel se také potýká s vícenásobnými exekucemi. Celkově se jedná o 77%, 127 osob z celkového počtu osob v exekuci. Podíl osob v osobním bankrotu je 2,44%. Což představuje 26 osob¹³.

	Dvorce	okres Bruntál	Moravskoslezský kraj
podíl (počet) osob v exekuci	14,56% (165)	13,67% (10 958)	10,31% (106 502)
podíl dětí a mladistvých v exekuci	0%	0%	0%
podíl osob ve věku 18 - 29 let v exekuci	12%	10%	11%
podíl seniorů 65+ v exekuci	6%	10%	8%
podíl (počet) osob s jednou exekucí	23 % (38)	26% (2 826)	25% (26 602)
podíl (počet) osob se 2 exekucemi	11 % (18)	11% (1 219)	11% (12 047)
podíl (počet) osob se 3 - 9 exekucemi	47 % (77)	47% (5 156)	45% (48 099)
podíl (počet) osob s 10 - 29 exekucemi	19 % (32)	16% (1 720)	18% (19 191)
počet (počet) osob s 30 a více exekucemi	0 % (0)	0% (28)	1% (563)
průměrná jistina na osobu	193 545,- Kč		
medián jistiny na osobu	107 875,- Kč		
celkový počet exekucí	904		
celkový podíl (počet) osob s více exekucemi	77% (127)	74% (8 132)	75% (79 900)

¹³ Zdroj: Mgr. Martin Šmolgas, DiS., Doc. Adam Bedřich, CCS, Výzkumná zpráva, *Vstupní analýza vzdálené dílčí podpory obce Dvorce*



podíl (počet) osob v osobním bankrotu	2,44% (26)	2,48% (1 985)	1,6% (16 543)
průměrný počet věřitelů		9,3	9,9
podíl muži/ženy		50% / 50%	51% / 49%
podíl manželů		28,1%	26,7%
průměrný / mediánový věk		45,5 / 44	44,7 / 43
osobní bankroty vs. exekuce		16,69%	14,73%
věková struktura osob v bankrotu			
podíl (počet) osob ve věku 18 až 29 let		10% (193)	11% (1 761)
podíl (počet) osob ve věku 30 až 39 let		26% (507)	27% (4 441)
podíl (počet) osob ve věku 40 až 49 let		30% (590)	29% (4 792)
podíl (počet) osob ve věku 50 až 65 let		25% (506)	26% (4 308)
podíl (počet) seniorů (65+)		10% (189)	7% (1 235)

Tabulka č. 8: Souhrnný přehled statistik osob v exekuci/osobním bankrotu (zdroj: mapaexekuci.cz; mapabankrotu.cz)

V obci není dostupné žádné dluhové poradenství, kromě komerčních poskytovatelů, kde by se mohli dlužníci obrátit a svou situaci řešit. Nejbližší dluhové poradny fungují v Moravském Berouně, Bruntále a Vítkově. To však pro mnoho lidí představuje bariéru ve formě dojíždění.

2.3. Soulad se strategiemi

Tematický akční plán obce Dvorce je v souladu s národními i místními strategickými dokumenty. Jedná se o:

- **Strategii sociálního začleňování 2014 - 2020**
- **Strategii boje proti sociálnímu vyloučení 2016 – 2020**
- **Strategií romské integrace 2015 – 2020**
- **Program rozvoje obce Dvorce**



3. Analytická část – kvalitativní část

3.1. Popis metody

„Metoda stromování“ vychází z uplatňovaného přístupu logického rámce, jehož cílem je detailní a přehledné znázornění problémů a příčin, které vedou k nežádoucím jevům v lokalitě.

Metoda práce stojí na definici tzv. „jádrového problému“, který obecně vystihuje nežádoucí situaci. Tento obecný problém je dále doplňován o jasně definované příčiny a podpříčiny, které jej způsobují. Vše je zaznamenáváno do přehledné mentální mapy tzv. „stromu problémů a příčin“, který poskytuje ucelený obraz toho, jak hluboký jádrový problém je a co konkrétně jej způsobuje. Následuje prioritizace problémů, tzn. vymezení těch, které lokalitu nejvíce trápí. Poté dochází ke stanovení intervencí, opatření k řešení vymezených problémů a příčin.

Tato metoda byla použita při jednáních pracovní skupiny Prevence a bezpečnost v měsících lednu a únoru 2020, kdy vznikl „strom problémů a příčin“, který byl zapracován do textu analytické části dokumentu a způsoby jejich řešení. Před samotnou analýzou byl stanoven tzv. jádrový problém a vymezena cílová skupina (CS).

Role Agentury¹⁴ je v průběhu tvorby plánu zaměřena na koordinační podporu a konzultační činnost lokálním partnerům, kteří se podílejí na jeho tvorbě a v průběhu schvalování.

3.2. Na definici problémů a příčin se podíleli zástupci těchto organizací:

- Obec Dvorce
- Obecní úřad Dvorce
- PČR
- MAS Hrubý Jeseník, z.s.
- NNO Help-In, o.p.s.
- NNO Centrum inkluze, o.p.s.
- Spolek paní a dívek
- Odbor pro sociální začleňování (Agentura) Ministerstva pro místní rozvoj ČR
- Zástupce CS

¹⁴ Odbor pro sociální začleňování (Agentura) je jedním z odborů Ministerstva pro místní rozvoj ČR. Vznikla v roce 2008 pod Úřadem vlády ČR jako vládní nástroj na podporu obcím, které řeší problematiku sociálního vyloučení. Od 1.1.2020 je součástí Ministerstva pro místní rozvoj ČR.



3.3. Analýza problému a příčin

Mezi obyvateli obce je dlouhodobě vnímána problémově oblast bezpečnosti. Příčinu toho spatřují ve vysoké míře sociálního znevýhodnění obyvatel. To si uvědomuje také vedení obce, pro které je jednou z priorit řešení této situace. Za tímto účelem proběhla v období leden a únor 2020 celkem 3 setkání s místními aktéry (zástupce obce, neziskových organizací, bezpečnostních složek apod.), v rámci kterých proběhla kvalitativní část analýzy problému a jeho příčin aplikací **metody logického rámce**, tzv. „stromováním“.

Účastníci pracovních setkání formulovali jádrový problém, vymezili cílovou skupinu a identifikovali příčiny problému. Dále stanovili možné dopady v případě jejich neřešení.

3.3.1 Jádrový problém

Jako jádrový problém byl členy pracovní skupiny definován **„zvýšený výskyt rizikových projevů chování v důsledku kumulace faktorů sociálního vyloučení“**.

3.3.2 Cílová skupina

Cílová skupina (viz definice jádrového problému) byla pro potřeby pracovní skupiny a tematického akčního plánu blíže charakterizována jako:

- obyvatelé sociálně vyloučení a sociálním vyloučením ohrožení
- národnostní menšiny
- osoby zadlužené a předlužené
- osoby závislé na návykových látkách a závislostí ohrožené
- sólo rodiče s dětmi
- mladiství
- lidé s nízkým vzděláním
- dlouhodobě nezaměstnaní
- obyvatelé v části nájemních bytů
- rodiny s dětmi

3.3.3 Příčiny problému

Příčinami jádrového problému definovala pracovní skupina zejména **vysokou míru zadluženosti CS**, která je daná, *snadnou dostupností půjček a vlivem médií* (reklamy na půjčky), dále pak *nízkými příjmy* a z toho plynoucím *nedostatkem finančních prostředků na zajištění základních životních potřeb* (bydlení, strava, náklady na děti atd.). Významný vliv má také *zatíženost CS exekucemi a její zranitelnost* (zejména senioři), kdy vlivem *nátlaků ze strany věřitelů*, nesledují „historii klienta“ a dochází k dalšímu zadlužování. To vše má za následek *dluhovou past*, do které se CS dostává. Dopadem pak může být *nízká motivace k legální práci*, která úzce souvisí s tím, že CS nechce vstupovat do oddlužení z důvodu *nízké nezabavitelné částky, nemotivačně nastaveného systému*, či *vysokými náklady spojenými s přípravou a podáním návrhu na oddlužení* (např. u právníků) – *problém placených služeb v oblasti oddlužení* (nekalé praktiky oddlužovacích firem) a *potížemi s dodáním potřebných podkladů*



pro oddlužení. Zde byla jako příčina označena *nedostatečná finanční gramotnost CS*, která je daná *nedostatečným informováním CS o způsobu/možnostech oddlužení a podpory – CS neví, kde hledat pomoc*. To je mimo jiné způsobeno *absencí dluhového poradenství v lokalitě*. Jako problémové PS vnímá také zadlužování (zejména mladých) v důsledku tlaku ze strany vrstevníků.

Dále bylo jako příčina definováno *nízké vzdělání CS*, které je způsobeno nízkým zájmem rodičů o vzdělání svých dětí. To může být způsobeno více faktory. Zejména samotnou vzdělaností CS (převážně základní vzdělání), byly zmiňovány *nedostatečné kompetence rodičů* dětem ve vzdělávání pomoci, dále *zadluženost rodičů*, v důsledku které nemusí být rodiče schopní své děti ve vzdělávání udržet. U některých rodin je vnímána rizikově závislost na sociálních dávkách. Děti, které pokračují ve vzdělávání po ukončení základní školy, na ně tak dosáhnou později, než ty, které dále ve vzdělávání nepokračují. Příčinou nízkého vzdělání CS je také *rasismus*, se kterým se setkávají již na základní škole. Příčinami jsou předsudky majority vůči Romům, která jsou způsobená neznalostí etnicity či vlivem médií, přenesenou či vlastní negativní zkušeností. Dochází k dehonestování romských dětí v části majoritních rodin, což je dáno výchovou v rodině, přičemž děti přejímají vzorce chování svých rodičů.

Jako další příčinu jádrového problému vnímá PS také *problematickou výchovu v rodinách*, kde *chybí pozitivní vzorce chování*. PS uvádí, že *mladiství neuznávají autority – chybí respekt*, což je zapříčiněno tím, že *sami rodiče přirozené autority snižují* (např. u učitelů, policistů, apod.). Děti a *mladiství přejímají vzorce z rodiny*, kde *děti „mohou vše“*, *chybí jim hranice*. *Rodiče mnohdy nepřiměřeně své děti hájí a zjednodušují problémy*. Jako zásadní vnímají členové PS, že výchova a vzdělávání dětí není pro CS prioritní, mnohdy neví, co jejich děti dělají ve volném čase. Problémově je vnímáno také trávení volného času CS - (mladí do 20 let) se shlukují na náměstí, u čističky, Údolíčko, kde často dochází ke konzumaci alkoholu, užívání drog, páchání přestupků.

S tímto úzce souvisí i další příčina, kterou jsou *chybějící kapacity zabývající se prevencí*. Dle PS v lokalitě *chybí zejména sociálně aktivizační služby*¹⁵. Důvodem jsou *chybějící finanční zdroje (na dofinancování ze strany obce, návaznost – pokračování v případě projektového financování)*, *ale i chybějící personální kapacity*, což může být zapříčiněno *přetížením pracovníků*, kteří pak z daných profesí odcházejí. Příčinou nedostatečného působení SAS v lokalitě je také *chybějící informovanost obyvatel*, kteří pak danou službu nevyužívají.

Problémově je vnímána *nedostatečná komunikace občanů ze SVL s různými institucemi*. Tu způsobuje nedůvěra občanů ze SVL vůči institucím, vzájemné předsudky (mezi CS a širší veřejností) i diskriminace, kterou CS zažívá. Komunikace často probíhá s úřady jen ve chvíli, kdy vznikne problém/konflikt, což má za následek negativní postoj CS vůči úřadům.

Špatné sousedské vztahy jsou jedna z dalších z příčin jádrového problému. Jako dílčí příčina bylo označeno to, že široká veřejnost ani CS neumí hledat „vinu“ u sebe, ale dochází k ovlivňování druhých. Lidé často vytváří rychlé soudy, bez potřebné znalosti konkrétní situace. Dochází však také k častému narušování veřejného pořádku některými osobami z CS a také vandalismu. Problémově je vnímáno soužití ostatních obyvatel obce s CS.

K výše uvedenému nepřispívá ani skutečnost, že v lokalitě chybí městská policie (absence policejních hlídek). Její zřízení je pro obec finančně příliš náročné. Navázání spolupráce s městskou policií

¹⁵ Služby SAS poskytuje v lokalitě NNO Help-In, o.p.s., vzhledem ke kapacitním možnostem a poptávce, však v minimálním množství.



z okolních obcí není z kapacitních důvodů možné. Dvorce jsou nejvzdálenější obcí v rámci ORP, kdy stanice PČR je vzdálená cca 20 km. Čas dojezdu PČR k řešení hlášených situací příliš dlouhý – chybí okamžité řešení problémů, rychlé reakce represivních složek na situaci. U zasahujících policistů také chybí znalost místních poměrů a vazeb. Vlivem nedostatečné přítomnosti policejních složek zde chybí potřebná situační prevence, která by v případě vhodně zvolené přítomnosti přispěla ke snížení přestupků. Přispěla by rovněž přítomnost zástupců PČR se znalostí znalost vazeb v lokalitě.

Další z příčin byla definovaná závislost CS na návykových látkách a sázení. Návykové látky jsou dostupné, sázení je možné i prostřednictvím internetu a tudíž dostupnější široké skupině obyvatel. Příčinou je také fakt, že se (zejména mladí lidé) nudí, chybí vhodné zázemí pro aktivní trávení volného času. Další příčinou je snaha CS o začlenění do určité skupiny (potřeba „někam patřit“), ale také zvědavost. Mnozí rodiče jsou k drogám benevolentní, a také díky tomu se stávají „normou“. Pro část CS se jedná o formu obživy.

Problémem, který významnou měrou přispívá k výskytu projevů rizikového chování, je obchod s chudobou v bytech soukromých pronajímatelů. Příčinou je fakt, že velká část bytového fondu obce byla v minulosti odprodána, nemovitosti ve špatném stavu většinou skupují spekulanti, kteří je pronajímají sociálně slabším skupinám obyvatel z širokého okolí. Nyní dochází k velké migraci obyvatel, příchodu nových obyvatel z řad CS, což je zapříčiněno mimo jiné i nevyhovujícím stavem bytů. Vlastníci nejeví zájem o stav nemovitosti, ani nájemce. Nedostačující je i zájem majitelů řešit vzniklé problémy s OÚ. CS žije ve velké nejistotě, nájemní smlouvy u soukromých pronajímatelů jsou podepsány na 1 měsíc. Současně se zde stěhují obyvatelé zadlužení, kteří nejsou schopni nájemné zaplatit a tím jim vznikají další dluhy.

K výše uvedeným příčinám přispívá rovněž nezaměstnanost CS, kterou způsobuje nedostačující vzdělání a chybějící pracovní návyky CS (mnohdy mají vzdělání v oboru, ve kterém nenajdou uplatnění nebo mají pouze základní vzdělání), nízká motivace k práci, která je zapříčiněna vysokou mírou zadluženosti. Díky exekucím CS zaměstnavatel nepřijme nebo jsou mzdy po exekučních srážkách nízké a legální práce není motivující. Dopadem pak je práce na černo. Další příčinou je však rovněž diskriminace, se kterou se CS u zaměstnavatelů i na pracovišti setkává. Vzhledem k tomu, že tuto skutečnost lidé neřeší s kompetentními subjekty, nedochází k potřebnému řešení konkrétních situací.

3.3.4 Rizika neřešení situace

Následně pracovní skupina definovala očekávané dopady, které mohou nastat, pokud nebude problém společně s jeho příčinami řešen. V tomto případě dojde k prohlubování problémů, ke **zvyšování kriminality, páchání přestupků**. V závislosti na tom budou **obyvatelé více frustrovaní**, zvýší se **agresivita, výskyt šikany, domácího násilí**, poroste **násilí, extremismus**. Dojde k **rozpadu rodin**, zvýší se **bezdomovectví** a poroste míra **zadlužení** obyvatel. Ti budou více využívat **práce na černo**, poroste **závislost na sociálních dávkách**.

To všechno bude mít za následek **odliv obyvatel a stárnutí místní populace**, což s sebou ponese riziko **snížení kupní síly** v obci a **uzavření potřebných služeb** (obchodů). Odchod obyvatel, zejména mladých lidí, může mít za následek **uzavření místní základní a mateřské školy**. V obci nebude dostatek



kompetentních pracovníků, který způsobí **odliv zaměstnavatelů**. Společnost bude stále více rozdělování na „**bohaté a chudé**“.



4. Návrhová část

Tematický akční plán obce Dvorce je zaměřen na oblast prevence a bezpečnosti. Tu však ovlivňuje řada faktorů, které vedou k sociálnímu vyloučení obyvatel a přímo či nepřímo způsobují zhoršení situace právě v této oblasti.

K řešení těchto problémů vznikla pracovní skupina, která identifikovala problémy a stanovila následující priority a cíle pro období 2020 a 2022:

Priorita: Snížit výskyt projevů rizikového chování u CS

Cíl: Do roku 2022 dojde k posílení kapacit potřebných k řešení projevů rizikového chování u CS

Tento cíl bude naplňován vytvořením potřebných kapacit, prostřednictvím pozic asistentů prevence kriminality a posílením terénní sociální práce na obci. Jejich činnost povede ke snížení napětí mezi lidmi, snížení výskytu nevhodného chování a protiprávního jednání, což by mělo vést ke zvýšení pocitu bezpečí u místních obyvatel. Dále tento cíl povede k podpoře sociální integrace a zvýšení sociálního statusu prostřednictvím zaměstnání sociálně vyloučených osob. V rámci poskytování sociální práce na obci bude akcentována dluhová problematika a problematika prevence ztráty bydlení. Současně dojde k navázání spolupráce s neziskovým sektorem k řešení problému závislosti u CS.

Priorita: Posílení aktivit v oblasti prevence kriminality ve Dvorcích

Cíl: Do roku 2022 dojde k posílení aktivit určených pro podporu rodin ohrožených sociálním vyloučením

V rámci toho cíle bude kladen důraz na zefektivnění spolupráce mezi obcí a poskytovatelem služeb SAS. Vše bude podpořeno terénními pracovníky obce, kteří se zaměří na potřebné rodiny nad rámec kapacity SAS. Významným prvkem budou také osvětové aktivity vedoucí k předcházení výskytu rasismu a diskriminace. Vznikne zázemí pro smysluplné trávení volného času.

Cíl: Do roku 2022 budou vytvořeny potřebné kapacity pro zapojení občanů do veřejného života v obci a zlepšení sousedských vztahů

Cíl bude naplňován prostřednictvím realizace komunitní práce v obci, vytvořením dostupného a hlavně bezpečného prostoru, příležitosti k podílení se na veřejném životě. Bude podporováno zapojení místních spolků a organizací a zejména osob žijících v sociální vyloučení nebo sociálním vyloučením ohrožených.



4.1. Strategie intervence

1 Strategie intervence (název):	Snížit výskyt projevů rizikového chování u CS				
Tematická oblast/ tematické oblasti (v případě průřezových)	Prevence a bezpečnost				
1.1. Obecný cíl: Do roku 2022 dojde k posílení kapacit k řešení projevů rizikového chování u CS	Očekávaná změna/dopad: Snížení míry projevů rizikového chování u CS Zvýšení pocitu bezpečí	Cílová skupina: viz kap. 3.3.2	Rizika¹⁶ (kapacitní, externí, apod.): Nedostatečná komunikace s CS Nemožnost personálně obsadit vzniklé pozice		
1.1.1 Specifický cíl: Zavedení nástroje – asistenti prevence kriminality	Očekávaná změna/dopad: Zlepšení stavu v oblasti projevů rizikového chování v lokalitě Zaměstnání 2 osob z CS	Cílová skupina: viz kap. 3.3.2	Rizika: Nenalezení vhodných kandidátů na pozice		
Opatření:	Termín:	Garant:	Indikátor výsledku:	Náklady /zdroj:	Alokace:
1.1.1.1	2020 – 2022	obec	Vytvořené 2 pozice APK	OPZ 2.1	8 000 000,-
1.1.2 Specifický cíl: Zvýšení kapacit pro terénní sociální práci na obci	Očekávaná změna/dopad: CS je podpořena (získá znalosti a dovednosti) při řešení problémů v oblasti zadluženosti, při prevenci ztráty bydlení Snížení míry zadluženosti u CS Snížení migrace obyvatel	Cílová skupina: viz kap. 3.3.2	Rizika: Nezájem CS Nemožnost personálně obsadit vzniklé pozice		

¹⁶ Závěry a doporučení vyplývající z analýzy rizik (viz příklad shrnutí výsledků doporučeného postupu analýzy rizik).



Opatření:	Termín:	Garant:	Indikátor výsledku:	Náklady /zdroj:	Alokace:
1.1.2.1	2020 – 2022	obec	Vytvořený úvazek terénního soc. prac. – 1,0 úv. 80 Podpořených osob	OPZ 2.1	viz alokace 1.1.1.1
1.1.3 Specifický cíl: Navázání spolupráce s NNO: k řešení závislostí CS; k řešení návrhů na oddlužení	Očekávaná změna/dopad: V lokalitě působí vhodná NNO Snížení výskytu projevů rizikového chování v souvislosti se závislostmi. Snížení zadluženosti.		Cílová skupina: viz kap. 3.3.2	Rizika: Nedostatečné kapacity vhodných NNO Nezájem CS	
Opatření:	Termín:	Garant:	Indikátor výsledku:	Náklady /zdroj:	Alokace:
1.1.3.1	2020 – 2022	obec	Navázána spolupráce s 2 NNO, zápisy z jednání – min 2	Jiné zdroje	---

2 Strategie intervence (název):	Posílení aktivit vedoucích k prevenci kriminality a zvýšení bezpečnosti ve Dvorcích				
Tematická oblast/ tematické oblasti (v případě průřezových)	Prevence a bezpečnost				
2.1. Obecný cíl:	Očekávaná změna/dopad:	Cílová skupina: viz kap. 3.3.2	Rizika¹⁷ (kapacitní, externí, apod.):		

¹⁷ Závěry a doporučení vyplývající z analýzy rizik (viz příklad shrnutí výsledků doporučeného postupu analýzy rizik).



<p>Do roku 2022 dojde k posílení aktivit pro podporu rodin žijících v soc. vyloučení nebo ohrožených sociálním vyloučením</p>	<p>CS využívá dostupných nástrojů, jsou obnovovány základní funkce rodiny</p> <p>Snížení počtů případů projevů rizikového chování v souvislosti s disfunkcí rodiny</p> <p>Snížení případů diskriminace a rasizmu vůči CS</p>			<p>Nedostatečná komunikace s CS</p> <p>Nemožnost personálně obsadit vzniklé pozice</p>	
<p>2.1.1 Specifický cíl: Zefektivnění spolupráce obce a poskytovatele SAS</p>	<p>Očekávaná změna/dopad: Poskytovatel SAS a obec dostatečně komunikují o potřebách v území.</p>			<p>Cílová skupina: viz kap. 3.3.2</p>	<p>Rizika:</p>
<p>Opatření:</p>	<p>Termín:</p>	<p>Garant:</p>	<p>Indikátor výsledku:</p>	<p>Náklady /zdroj:</p>	<p>Alokace:</p>
<p>2.1.1.1</p>	<p>2020 – 2022</p>	<p>Obec, NNO</p>	<p>Funkční spolupráce s 1 NNO, zápis z jednání</p>	<p>----</p>	<p>Bez nákladů</p>
<p>2.1.2 Specifický cíl: Zvýšení kapacit pro terénní sociální práci na obci</p>	<p>Očekávaná změna/dopad: Snížení počtů negativních jevů u rizikové mládeže. Změna postoje rodin k výchovnému stylu.</p>			<p>Cílová skupina: viz kap. 3.3.2</p>	<p>Rizika: Nezájem CS Nemožnost personálně obsadit vzniklé pozice</p>
<p>Opatření:</p>	<p>Termín:</p>	<p>Garant:</p>	<p>Indikátor výsledku:</p>	<p>Náklady /zdroj:</p>	<p>Alokace:</p>
<p>2.1.2.1</p>	<p>2020 – 2022</p>	<p>obec</p>	<p>Vytvořený úvazek terénního soc. prac. – 0,5 úv. 20 Podpořených osob</p>	<p>OPZ 2.1</p>	<p>viz alokace 1.1.1.1</p>
<p>2.1.3 Specifický cíl:</p>	<p>Očekávaná změna/dopad:</p>			<p>Cílová skupina:</p>	<p>Rizika:</p>



Zvýšit informování CS o možnostech podpory	CS má dostatek informací o možnostech podpory		viz kap. 3.3.2	Nedostatečné kapacity vhodných NNO Nezájem CS	
Opatření:	Termín:	Garant:	Indikátor výsledku:	Náklady /zdroj:	Alokace:
2.1.3.1	2020 – 2022	obec	Náplň práce terénních soc. pracovníků a komunitních pracovníků. Informačně-edukační letáčky – distribuce min. 3x 500 ks	OPZ 2.1	viz alokace 1.1.1.1
2.1.4 Specifický cíl: Realizace osvětových aktivit	Očekávaná změna/dopad: Snížení projevů rasizmu a diskriminace mezi obyvateli		Cílová skupina: viz kap. 3.3.2	Rizika: Nezájem CS Realizované aktivity nebudou vhodně komunikovány/uskutečněny	
Opatření:	Termín:	Garant:	Indikátor výsledku:	Náklady /zdroj:	Alokace:
2.1.4.1	2020 – 2022	Obec, NNO	Realizace min. 4 osvětových aktivit Uveřejnění min. 4 informační článků v místním tisku	OPZ 2.1	viz alokace 1.1.1.1
2.1.5 Specifický cíl: Výstavba zázemí pro smysluplné trávení volného času	Očekávaná změna/dopad: Snížení negativních projevů chování		Cílová skupina: viz kap. 3.3.2	Rizika: Nenalezení vhodných dotačních titulů Nesprávně nastavení uživatelských parametrů hřiště a zázemí	



Opatření:	Termín:	Garant:	Indikátor výsledku:	Náklady /zdroj:	Alokace:
2.1.5.1	2020 - 2022	Obec	1 vybudované multifunkční hřiště	IROP / jiné zdroje	20.000.000, --
2.2 Obecný cíl: Do roku 2022 dojde k posílení aktivit pro realizaci komunitní práce v obci	Očekávaná změna/dopad: Osoby z CS budou zapojeni do veřejného života obce		Cílová skupina: viz kap. 3.3.2	Rizika¹⁸ (kapacitní, externí, apod.): Nedostatečná komunikace s CS Nemožnost personálně obsadit vzniklé pozice	
2.2.1 Specifický cíl: Zajištění zázemí pro realizaci komunitní práce	Očekávaná změna/dopad: V obci je vytvořen vhodný prostor pro realizaci komunitní práce		Cílová skupina: viz kap. 3.3.2	Rizika: Nedostatek financí Nesprávně či neekonomicky zvolené užité parametry	
Opatření:	Termín:	Garant:	Indikátor výsledku:	Náklady /zdroj:	Alokace:
2.2.1.1	2020 – 2022	Obec	1 vytvořené zázemí pro realizaci komunitní práce	IROP/jiné zdroje	17.000.000,--
2.2.2 Specifický cíl: Realizace komunitní práce na území obce	Očekávaná změna/dopad: CS se aktivně zapojuje do života obce Místní spolky a NNO spolupracují na rozvoji občanského života Snížení výskytu sousedských sporů		Cílová skupina: viz kap. 3.3.2	Rizika: Nezájem CS a veřejnosti Nemožnost personálně obsadit vzniklé pozice	

¹⁸ Závěry a doporučení vyplývající z analýzy rizik (viz příklad shrnutí výsledků doporučeného postupu analýzy rizik).



	Občané se společně účastní místních aktivit				
Opatření:	Termín:	Garant:	Indikátor výsledku:	Náklady /zdroj:	Alokace:
2.2.2.1	2020 – 2022	obec	Vytvořený úvazek komunitního pracovníka 1,0 úvazku 80 Podpořených osob	OPZ 2.1	viz alokace 1.1.1.1

4.2. Analýza rizik

V této části jsou uvedeny informace o možných překážkách, které mohou nastat při realizaci konkrétních opatření. Tato část je tvořena identifikací rizik a kroků vedoucích k eliminaci možných negativních dopadů. Na straně CS lze identifikovat riziko jejího nedostatečného zájmu. Toto riziko je velmi akutní u sociálně vyloučených osob a osob ohrožených sociálním vyloučením. Na straně realizátorů je možné zmínit nevhodně zvolený styl komunikace s cílovou skupinou. Jistým ohrožením je tak zajištění kompetentního personálního obsazení vzniklých pozic.

Název rizika	Pravděpodobnost	Závažnost	Vyhodnocení	Prevence
Nezájem CS	Střední	vysoká	průběžně	Motivace CS. Zaměření na potřeby CS.
Nedostatečná komunikace s CS	nízká	střední	průběžně	Práci s CS budou zajišťovat zkušení pracovníci, budou průběžně vzděláváni.
Nevhodně zvolený způsob komunikace s CS	nízká	střední	průběžně	Práci s CS budou zajišťovat zkušení pracovníci, kteří budou průběžně vzděláváni.
Nemožnost personálně obsadit vzniklé pozice	vysoká	střední	průběžně	Předvýběr pracovníků před zahájením realizace aktivit. Nastavení systému vzdělávání pracovníků.



Nenalezení vhodných kandidátů na pozice APK	střední	nízká	průběžně	Znalost místních obyvatel. Spolupráce s CS při výběru.
Nedostatečné kapacity vhodných NNO (řešení závislostí)	střední	vysoká	průběžně	Vyjednávání s KÚ s rozšířením služeb na (financování služeb).
Nenalezení vhodných dotačních příležitosti (multifunkční hřiště, opravy prostor pro kom. práci)	Střední	Nízká	průběžně	Průběžné sledování dotačních příležitosti.
Nesprávně nastavení uživatelských parametrů hřiště a zázemí	Nízká	Nízká	Průběžně	Správné zadání pro zpracování projektové dokumentace / zpracování studie proveditelnosti.
Nesprávně či neekonomicky zvolené užité parametry	Nízká	Nízká	Průběžně	Správné zadání pro zpracování projektové dokumentace / zpracování studie proveditelnosti.

Tabulka č. 9 – Analýza rizik



5. Implementační část

Implementační fáze Tematického akčního plánu je postavena na základě jasně definovaných činností a rolí jednotlivých subjektů budovaného vztahu.

5.1. Role Odboru pro sociální začleňování MMR (dále jen Agentura)

Agentura bude aktivně podporovat obec při realizaci výše uvedených opatření. Konkrétně budou ze strany Agentury zajišťovány tyto aktivity (včetně společných akcí):

- expertní podpora v oblasti prevence a bezpečnosti
- úzká spolupráce při průběžném vyhodnocování dokumentu Tematického akčního plánu
- úzká spolupráce při podpoře realizace aktivit vycházejících z Tematického akčního plánu včetně podpory realizace projektových činností
- přenášení podnětů ze strany obce k národním institucím, včetně příslušných resortů
- pomoc při nastavení systému vyhodnocování nastavených opatření
- podpora projektové činnosti ve vztahu k příslušným výzvám ESIF

Agentura vyčlení pro oblast spolupráce jednoho lokálního konzultanta s odpovídajícím úvazkem, který bude obci Dvorce k dispozici. Kromě této personální podpory budou dále využity příslušné expertní a výzkumné personální zdroje (dle poptávky k řešenému tématu).

5.2. Role obce

Obec bude dle závazku aktivně spolupracovat na definovaných cílech v rámci materiálu TAP. Konkrétně bude obec zajišťovat tyto aktivity:

- materiální a organizační podpora realizovaných akcí, včetně jednání utvořených pracovních skupin,
- aktivní činnost při naplňování cílů definovaných v jednotlivých oblastech (na základě TAP),
- spolupráce na výzkumné činnosti,
- spolupráce na procesu monitoringu a vyhodnocování příslušných dopadů.

Obec pověří jednoho pracovníka, který bude mít kompetence pro řešení agendy sociálního začleňování, a který bude odpovídat za koordinaci výše uvedeného.

5.3. Systém spolupráce

V rámci přípravy TAP byla utvořena ve spolupráci obci Dvorce a Agentury pracovní skupina Prevence a bezpečnost. Cílem vytvořené pracovní skupina (dále PS) je:

- a) Fáze přípravy - definování nedostatků a potřeb, příslušných tematických priorit a cílů pro tvorbu TAP,
- b) Fáze implementace – nastavení realizace jednotlivých opatření, včetně realizace identifikovaných projektových opatření,



- c) Fáze vyhodnocení – tato fáze postupuje všemi výše zmíněnými fázemi, přičemž v závěrečném období tj. v roce 2022 bude materiál finálně vyhodnocen, včetně nabídky dalších doporučujících opatření pro zajištění kontinuity řešené problematiky.

Jednání PS jsou organizačně zajišťována pracovníkem obce, přičemž na obsahové náplni se společně podílí pracovníci Agentury i obce. Ročně, s ohledem na fázi spolupráce, budou realizována 2 setkání PS.

Pro zajištění koordinace a synergie řešených témat, včetně návrhu souvisejících projektových opatření, budou informace předávány k vedením obcí i dalších státních i nestátních institucí, které v lokalitě působí tak, aby bylo možné zprávu o realizaci aktivit šířit dále v rámci jednání zastupitelstev.

5.4. Vyhodnocování aktivit TAP a monitoring aktivit

Po dobu spolupráce budou průběžně vyhodnocovány jmenované cíle v rámci TAP a současně bude sledován dopad konkrétních projektových činností. S níže uvedenými výstupy bude průběžně seznámeno vedení obce.

Vyhodnocování TAP

Dokument TAP bude hodnocen v souladu s obsahem příslušného naplnění cíle. Materiál bude průběžně vyhodnocován s níže uvedeným harmonogramem:

Termín	Zapojení aktéři	Výstup
2020 (2. pololetí)	Agentura, obec a další aktéři	Interní zpráva průběžného hodnocení TAP.
2021 (2. pololetí)	Agentura, obec a další aktéři	Interní zpráva průběžného hodnocení TAP.
2022 (2. pololetí)	Agentura, obec a další aktéři	Závěrečná zpráva hodnocení TAP, včetně návrhu doporučení návazných opatření.

Tabulka č. 10: Harmonogram vyhodnocení TAP

Při vyhodnocení TAP budou využity:

- Statistické údaje vztahující se k sociálnímu začleňování (zejména pro oblasti zaměstnanosti a dluhové problematiky).
- Výstupy a dopady projektových i neprojektových aktivit realizovaných v rámci aktivit KPSVL či mimo ně.
- Průběžné evaluační zprávy konkrétních opatření vycházejících z TAP.
- Další výzkumná činnost realizovaná na území obce Dvorce, včetně dalších šetření, která mají vztah k řešené problematice.



Na procesu hodnocení se budou aktivně podílet konkrétní pracovníci obcí (a dalších zapojených institucí) při úzké spolupráci s pracovníky Agentury – lokální konzultant, výzkumník, expert pro danou tematickou oblast.

Monitoring

Nastavení monitoringu projektových činností je podmínkou pro úspěšné vyhodnocení plánů, jejichž cíle jsou spjaty se zdroji ESF. Pro monitoring projektových aktivit byl Agenturou vytvořen proces (viz příloha), který se zaměřuje na reflexi změn (zamýšlených i nezamýšlených), které jsou dosahovány realizovanými aktivitami projektu v území sociálně vyloučených lokalit a územích, na něž se zaměřuje příslušný Tematický akční plán.

Termín	Zapojení aktéři	Výstup
2020 (2. pololetí)	Agentura, obec, realizátor projekt	Nastavení monitoringu dle aktuální metody a parametrů.
2021 (2. pololetí)	Agentura, obec, realizátor projekt	Interní zpráva průběžného monitoringu.
2022 (1./2. pololetí)	Agentura, obec, realizátor projekt	Závěrečná zpráva hodnocení dopadového monitoringu projektu.

Tabulka č. 11: Harmonogram monitoringu dopadů TAP

Podobně jako na procesu vyhodnocení TAP, tak i na monitoringu, se budou aktivně podílet konkrétní pracovníci obce (a dalších zapojených institucí) při úzké spolupráci s pracovníky Agentury – lokální konzultant, výzkumník, expert pro danou tematickou oblast.



Seznam zkratk

Agentura	Odbor pro sociální začleňování (Agentura) Ministerstva pro místní rozvoj ČR
CS	Cílová skupina
TAP	Tematický akční plán
NNO	Nestátní neziskové organizace
OPZ	Operační program Zaměstnanost
PS	Pracovní skupina
SVL	Sociálně vyloučená lokalita
PČR	Policie České republiky
ESF	Evropské strukturální fondy
IROP	Integrovaný regionální operační program
ČSÚ	Český statistický Úřad ČR
MPSV	Ministerstvo práce a sociálních věcí
SLDB	Sčítání lidu, domů a bytů



Seznam obrázků:

Obrázek č. 1: Mapa obec Dvorce

Obrázek č. 2: Grafické znázornění problému předlužení regionu

Seznam tabulek:

Tabulka č. 1: Vývoj počtu obyvatel na území obce Dvorce

Tabulka č. 2: Vývoj počtu obyvatel ve Dvorcích v letech 2014 – 2018

Tabulka č. 3: Přehled sledovaných přestupků a protiprávního jednání na specifických adresách

Tabulka č. 4: Obyvatelstvo dle stupně vzdělání

Tabulka č. 5: Souhrn řešených přestupků na území obce Dvorce 2018 – 2019

Tabulka č. 6: Počty dávek DnB, PnŽ a PnB vyplacené ve Dvorcích v letech 2018 – 2019

Tabulka č. 7: Přehled statistik zatížení obyvatel exekucemi

Tabulka č. 8: Souhrnný přehled statistik osob v exekuci / osobním bankrotu

Tabulka č. 9: Analýza rizik

Tabulka č. 10: Harmonogram vyhodnocení TAP

Tabulka č. 11: Harmonogram monitoringu dopadů TAP

Seznam grafů:

Graf č. 1: Srovnání hodnoty indexu kriminality v rámci OOP Bruntál v letech 2014 – 2018

Graf č. 2: Měsíční přehled nápadu přestupkové činnosti 2018 – 2019

Graf č. 3: Podíl příjemců dávek PnB, PnŽ a DnB v jednotlivých obcích ORP Bruntál

Graf č. 4: Srovnání podílů příjemců dávek PnB, PnŽ a DnB mezi Bruntálem, ORP a ČR



Zdroje

- Vstupní analýza vzdálené dílčí podpory obce Dvorce, Odbor pro sociální začleňování MMR (2020)
- www.mapy.cz
- www.mapaexekuci.cz
- www.mapabankrotu.cz
- WWW.CZSO.CZ
- www.risy.cz
- www.mubruntal.cz
- www.mapakriminality.cz
- www.mpsv.cz



Přílohy

1. Financování TAP
2. Celkový přehled indikátorů TAP
3. Monitoring realizovaných projektových aktivit – monitorovací list



Příloha č. 1 – Financování TAP

Celkový rozpočet TAP a jeho čerpání

Oblast	Priorita	Ob. cíl	Sp. cíl	Částka celkem (Kč)	Finanční zdroj
Prevence a bezpečnost	1.	1.1	1.1.1.	8 000 000,--	OP Z 2.1.1
			1.1.2.	součástí alokace 1.1.1	OP Z 2.1.1
			1.1.3.	-	-
	2	2.1	2.1.1	-	-
			2.1.2	součástí alokace 1.1.1	OPZ 2.1.1
			2.1.3	součástí alokace 1.1.1	OPZ 2.1.1
			2.1.4	součástí alokace 1.1.1	OPZ 2.1.1
			2.1.5	20.000.000,--	IROP / jiné zdroje
		2.2	2.2.1	17.000.000,--	IROP / jiné zdroje
			2.2.2	součástí alokace 1.1.1	OP Z 2.1.1
				-	-
				-	-
				-	-
TAP celkem:		OPZ: 8 000 000 Kč, IROP/jiné zdroje: 37 000 000 Kč			



Čerpání TAP v OP Z – prioritní osa 2.

Oblast	<i>Prevence a bezpečnost</i>
Priorita	<i>1. Snížit výskyt projevů rizikového chování u CS</i>
Obecný cíl	<i>1.1 Do roku 2022 dojde k posílení kapacit k řešení projevů rizikového chování u CS</i>
Specifický cíl	<i>1.1.1 Zavedení nástroje – asistenti prevence kriminality 1.1.2 Zvýšení kapacit pro terénní sociální práci na obci</i>
Opatření	<i>Realizace projektových opatření OPZ dle návrhové části (2020 - 2022)</i>
Alokace (výzva pro SVL)	<i>8 000 000,- Kč</i>
Operační program	<i>OP Z</i>
Prioritní osa	<i>2.</i>
Specifický cíl	<i>2.1.1.</i>
OP Z (výzva pro SVL) celkem	<i>8 000 000,- Kč</i>
TAP celkem:	<i>8 000 000,- Kč</i>

Oblast	<i>Prevence a bezpečnost</i>
Priorita	<i>2. Posílení aktivit vedoucích k prevenci kriminality a zvýšení bezpečnosti ve Dvorcích</i>
Obecný cíl	<i>2.1 Do roku 2022 dojde k posílení aktivit pro podporu rodin žijících v sociálním vyloučení nebo ohrožených sociálním vyloučením</i>
Specifický cíl	<i>2.1.2 Zvýšení kapacit pro terénní sociální práci na obci 2.1.3 Zvýšit informování CS o možnostech podpory 2.1.4 Realizace osvětových aktivit</i>
Opatření	<i>Realizace projektových opatření OPZ dle návrhové části (2020 - 2022)</i>
Alokace (výzva pro SVL)	<i>8 000 000,- Kč (součástí alokace 1.1.1)</i>
Operační program	<i>OP Z</i>
Prioritní osa	<i>2.</i>
Specifický cíl	<i>2.1.1.</i>
OP Z (výzva pro SVL) celkem	<i>8 000 000,- Kč (součástí alokace 1.1.1)</i>
TAP celkem:	<i>8 000 000,- Kč (součástí alokace 1.1.1)</i>



Oblast	<i>Prevence a bezpečnost</i>
Priorita	<i>2. Posílení aktivit vedoucích k prevenci kriminality a zvýšení bezpečnosti ve Dvorcích</i>
Obecný cíl	<i>2.2 Do roku 2022 dojde k posílení aktivit pro realizaci komunitní práce v obci</i>
Specifický cíl	<i>2.2.2 Realizace komunitní práce na území obce</i>
Opatření	<i>Realizace projektových opatření OPZ dle návrhové části (2020 - 2022)</i>
Alokace (výzva pro SVL)	<i>8 000 000,- Kč (součástí alokace 1.1.1)</i>
Operační program	<i>OP Z</i>
Prioritní osa	<i>2.</i>
Specifický cíl	<i>2.1.1.</i>
OP Z (výzva pro SVL) celkem	<i>8 000 000,- Kč (součástí alokace 1.1.1)</i>
TAP celkem:	<i>8 000 000,- Kč (součástí alokace 1.1.1)</i>



Příloha č. 2 - Celkový přehled indikátorů TAP

Oblast	Priorita	Cíl	Název indikátoru	Definice	Hodnota
Prevence a bezpečnost	1. Snižít výskyt projevů rizikového chování u CS	1.1 Do roku 2022 dojde k posílení kapacit k řešení projevů rizikového chování u CS	Vytvořené pozice APK	Počet vytvořených pozic APK	2
			Vytvořený úvazek terénního soc. prac.	Počet vytvořených úvazku terénního soc. prac.	1
			Počet podpořených osob	Počet podpořených osob	80
			Navázání spolupráce s NNO	Počet navázaných spolupráci s NNO Zápisy z jednání	2 Min. 2
	2. Podílení aktivit vedoucích k prevenci kriminality a zvýšení bezpečnosti ve Dvorcích	2.1 Do roku 2022 dojde k posílení aktivit pro podporu rodin žijících v sociálním vyloučení nebo ohrožených sociálním vyloučením	Funkční spolupráce s NNO	Vytvoření funkční spolupráce s NNO Zápis z jednání	1 Min. 1
			Vytvořený úvazek terénního soc. prac.	Počet vytvořených úvazku terénního soc. prac.	0,5
			Počet podpořených osob	Počet podpořených osob	20
			Náplň práce terénního soc. prac. a komunitního pracovníka	Počet náplní práce terénního soc. prac. a komunitního pracovníka	2
			Distribuované informačně-edukační letáky	Počet distribuovaných informačních letáků	3x500
			Realizované osvětové aktivity	Počet realizovaných osvětových aktivit	4



		Uveřejněné články v místním tisku	Počet uveřejněných článků v místním tisku	4
		Vybudované multifunkční hřiště	Počet vybudovaných multifunkčních hřišť	1
		<i>2.2 Do roku 2022 dojde k posílení aktivit pro realizaci komunitní práce v obci</i>	Vytvořené zázemí pro realizaci komunitní práce	Počet vytvořených komunit. center
		Vytvořený úvazek komunit. prac.	Počet úvazků komunit. prac.	1
		Počet podpoř. Osob	Počet podpoř. osob v rámci komunit. práce	80



Monitorovací list

I. Část : Základní údaje			
A.	Název subjektu		
B.	Název projektu		
C.	Registrační číslo projektu		
D.	Realizace projektu (od – do)		
E.	Řešený problém		
F.	Lokalita (území SVL/městské části/obec(obce)) ve které byl projekt realizován		
G.	Příčiny problému		
H.	Obecný cíl projektu		
I.	Cílová skupina		
J.	Podpora cílové skupině prostřednictvím sociální služby	ANO/NE	
	Identifikátor:		
	Název:		
	Druh:		
	Forma:		
H. Dílčí cíle vedoucí k dosažení obecného cíle		Ukazatel	Monitorovací indikátor
1.			
2.			
3.			
I. Vazba SPSZ xxxxxx			
PRIORITA (číslo, znění)	CÍL (číslo, znění)	Ukazatel (výstup)	
OPATŘENÍ (číslo, znění)			



II. Část – Monitoring dopadů			
1) Cílová skupina			
		Celkem k xxx	Celkem k xxx
A.	Osoby z CS podpořené v rámci projektu celkem		
B.	Počet „nových„ osob/rodin, které získaly podporu od data zahájení projektu (osoby které do té doby žádnou podporu ze strany realizátora nevyužívaly)		
C.	Počet osob, které ukončily využívání podpory z důvodu dosažení účelu (cíle) spolupráce		
D.	Počet osob, které ukončily využívání podpory z jiného důvodu (ze strany osoby příp. realizátora)		
E.	Kvalifikovaný odhad počtu osob z etnické menšiny (% vyjádření)		
F.	Osoby ostatní (jiné než z CS) podpořené v rámci projektu celkem (z hlediska jiného území)		
F.1	V případě podpory osob v dalších územích tato vyjmenujte (na úrovni např. lokality, městské části, nebo obce)		
G.	Počet osob/rodin z CS, kterým nemohla být, z kapacitních důvodů, podpora poskytnuta (zjištěná potřeba podpory byla v souladu s účelem projektu – realizátor je schopen doložit)		
I.	Uvedte jaké osoby další/jiné než z CS získaly podporu Např. instituce, personál		
2) Cíle projektu – služby			
CÍL 1.			
Ukazatele		Hodnota	



Dílčí ukazatele indikující úspěšné naplnění cíle – dopad na NSS	Celkem k xxx	Celkem k xxx
CÍL 2.		
Ukazatele	Hodnota	
Dílčí ukazatele indikující úspěšné naplnění cíle – dopad na NSS	Celkem k xxx	Celkem k xxx

III. Část Sebeevaluační část		
	k xxx	k xxx
A.	Naplnění dílčího cíle 1. (% vyjádření)	
	Slovní komentář	



III. Část Sebeevaluační část			
		k xxx	k xxx
A.1	Co se vám povedlo/z čeho máte radost - jaké kroky/činnosti vedly k tomuto úspěchu - vnitřní faktory		
A.2	Co vám pomohlo úspěšně naplnit cíle - externí vlivy		
A.3	Co vás potrápilo/co byste udělali jinak/- jaké kroky/činnosti situaci mohou situaci zlepšit- vnitřní faktory		
A.4	Co vám ztížilo úspěšně naplnit cíle - jaké změny mohou tyto okolnosti zmírnit - externí vlivy		
B.	Naplnění dílčího cíle 2		
B.1	Co se vám povedlo/z čeho máte radost - jaké kroky/činnosti vedly k tomuto úspěchu - vnitřní faktory		
B.2	Co vám pomohlo úspěšně naplnit cíle - externí vlivy		
B.3	Co vás potrápilo/co byste udělali jinak/- jaké kroky/činnosti situaci mohou situaci zlepšit- vnitřní faktory		
B.4	Co vám ztížilo úspěšně naplnit cíle - jaké změny mohou tyto okolnosti zmírnit - externí vlivy		

Plnění hlavního cíle projektu



Souhrnný komentář k plnění hlavního cíle projektu		
---	--	--

IV. Část Údaje o sociální službě				
		Před realizací projektu	k xxx	k xxx
A.	Forma poskytované služby			
B.	Cílová skupina služby			
C.	Věková kategorie			
D.	Okamžitá kapacita AMBULANT/TERÉN			
E.	Počet lůžek (pobytová forma)			
F.	Provozní doba			
G.	Místní dostupnost (na úrovni obce, městské části, lokality)			
H.	Personální zajištění			
H.1.	Počet sociálních pracovníků			
H.2.	Počet úvazků sociálních pracovníků			
H.3.	Počet pracovníků v sociálních službách			
H.4.	Počet úvazků pracovníků v sociálních službách			
H.5.	Počet dalších pracovníků pracujících přímo s cílovou skupinou			
H.6.	Počet úvazků dalších pracovníků pracujících přímo s cílovou skupinou			
H.7.	Počet pracovníků v nepřímé péči (provozní pracovníci)			
H.8.	Počet úvazků pracovníků v nepřímé péči (provozní			



IV. Část Údaje o sociální službě				
		Před realizací projektu	k xxx	k xxx
	pracovníci)			
H.9.	Počet osob, které si zvýšily prostřednictvím vzdělávací aktivit projektu odbornou kvalifikaci (nad rámec dalšího vzdělávání dle §§ 111 a 116 zákona 108/2006 Sb.)			
I.	Náklady související s realizací sociální služby celkem			
I.1.	Osobní náklady (včetně zákonných odvodů, sociálních nákladů, pojištění..)			
	Z toho:			
I.1.1.	Osobní náklady pracovníci v sociálních službách			
I.1.2.	Osobní náklady sociální pracovníci			
J.	Provozní náklady (vzdělávání pracovníků, spotřeba materiálu, energie, ostatní služby PHM, pronájem, odpisy atd.),			

V. Udržitelnost – pokračování aktivit		
A	Plánujeme pokračovat ve všech aktivitách i po ukončení projektu	
	Uvedte předpokládaný zdroj financování aktivit, případně jakým jiným způsobem by aktivity mohly být zajištěny	
B*	Plánujeme pokračovat pouze v následujících aktivitách:	
	1.	
	Uvedte předpokládaný zdroj financování aktivity, případně jakým jiným způsobem by aktivita mohla být zajištěna	



V. Udržitelnost – pokračování aktivit	
2.	
Uvedte předpokládaný zdroj financování aktivity, případně jakým jiným způsobem by aktivita mohla být zajištěna	
3.	
Uvedte předpokládaný zdroj financování aktivity, případně jakým jiným způsobem by aktivita mohla být zajištěna	
4.	
Uvedte předpokládaný zdroj financování aktivity, případně jakým jiným způsobem by aktivita mohla být zajištěna	
5.	
Uvedte předpokládaný zdroj financování aktivity	
C	Neplánujeme realizovat aktivity po ukončení projektu
	Uvedte důvod



V. Udržitelnost – pokračování aktivit

D	Nevíme, zda budeme pokračovat v aktivitách po ukončení projektu
	Uveďte, co ovlivní vaše rozhodnutí

Zpracoval:

Dne:



OBEC DVORCE, Náměstí 13, 793 68 Dvorce

Vaše značka:
ze dne:

Číslo jednací: OUDV-1048/2020-Bj
Evidenční číslo: 1144
Vyřizuje: Jan Božovský
Telefon: 554 219 880, 724 078 608
Fax: 554 219 881
E-mail: starosta@obecdvorce.cz

Datum: 30. 04. 2020

Ministerstvo pro místní rozvoj ČR
Odbor pro sociální začleňování (Agentura)
Staroměstské náměstí 6
110 15 Praha 1

Tematický akční plán obce Dvorce pro oblast prevence a bezpečnosti 2020 - 2022

Schvaluji dokument „Tematický akční plán obce Dvorce pro oblast prevence a bezpečnosti 2020 - 2022“

Jan Božovský, starosta



Digitálně
podepsal Jan
Božovský

Datum: 2020.04.30
12:47:18 +02'00'

Jan
Božovský



Vyjádření odboru pro sociální začleňování (Agentura) Ministerstva pro místní rozvoj ČR k Tematickému akčnímu plánu obce

verze 5.1

Žadatel o vyjádření stanoviska (obec): **Dvorce**

Tematický akční plán (TAP) schválen dne: **30. 4. 2020 (schválen starostou obce)**

Kritérium	Komentář
Návaznost TAP na předchozí strategické plány (jejich účinnost/úspěšnost)	<p>Tematický akční plán obce Dvorce pro oblast prevence a bezpečnosti 2020 – 2022 (dále jen „TAP“) navazuje na Plán vzdálené dílčí podpory pro období 2020 – 2022 a rozvíjí navržené priority v oblasti prevence a bezpečnosti a detailněji je popisuje.</p> <p>Kvalitativní analytická část TAP vznikla metodou logického rámce, tzv. stromováním. Členy pracovní skupiny, která se scházela v průběhu ledna a února 2020, byl stanoven jádrový problém, byly formulovány problémy a jejich příčiny. Dále byly stanoveny strategie intervencí, které jsou obsaženy v návrhové části dokumentu. Ta odpovídá zjištěným problémům.</p> <p>Pro tvorbu kvantitativní analytické části dokumentu byly využity výstupy ze Vstupní analýzy vzdálené dílčí podpory obce Dvorce a další dostupné materiály vážící se k tématu sociální politiky.</p> <p>V kapitole analýza rizik jsou zpracovány možné překážky při naplňování této strategie a způsoby jejich předcházení.</p>
Soulad TAP se strategickými dokumenty kraje a ČR v oblasti sociálního začleňování a se souvisejícími dílčími politikami, strategiemi a plány	<p>TAP, jeho cíle a opatření jsou v souladu s národními a místními dokumenty, a to:</p> <ul style="list-style-type: none">- Strategii sociálního začleňování 2014 - 2020- Strategii boje proti sociálnímu vyloučení 2016 – 2020- Strategii romské integrace 2015 – 2020- Program rozvoje obce Dvorce
Kvalita procesu strategického plánování	<p>Pro přípravu TAP byla vytvořena pracovní skupina složená ze zástupců obce, obecního úřadu, NNO, PČR, MAS Hrubý Jeseník a zástupce CS. Ta se v průběhu zpracování strategie pravidelně scházela.</p> <p>Pro tvorbu TAP byly rovněž využity výstupy z Vstupní analýzy vzdálené dílčí podpory obce Dvorce a vznikl</p>



	<p>za úzké spolupráce zapojených lokálních partnerů a lokálních expertů ASZ.</p>
Kvalita zpracování TAP	<p>TAP je zpracován na vysoké úrovni, je respektována požadovaná struktura dle metodiky KPSVL.</p> <p>Součástí je analytická část, včetně identifikace problémů a příčin. Návrhová část obsahuje priority, cíle a opatření směřující k snížení míry sociálního vyloučení v území, odpovědné subjekty, termíny naplnění, indikátory i zdroje financování. Nastavené cíle splňují koncept SMART. Jsou popsány rizika a způsob prevence jejich vzniku. Implementační část zahrnuje role jednotlivých aktérů, systém spolupráce i vyhodnocování a monitoring aktivit TAP.</p> <p>TAP byl zpracován participativně, za účasti lokálních partnerů a průběžně konzultován s lokálními experty ASZ.</p>
Respektování intervenční logiky (dodržení principu „problém-příčina-návrh řešení“)	<p>TAP je členěn dle intervenční logiky do části analytické a návrhové. Kvantitativní analytická část shrnuje výstupy ze Vstupní analýzy vzdálené dílčí podpory obce Dvorce, kvalitativní pak výsledky participativního zapojení lokálních partnerů. Jsou zde popsány příčiny a podpříčiny problému. V rámci činnosti pracovní skupiny byla použita metoda logického rámce, tzv. stromování. Byl definován jádrový problém, jeho příčiny a podpříčiny, které jej způsobují. To je provázáno s návrhovou částí, ve které jsou pro vymezené problémy stanoveny strategie intervence vedoucí k jejich odstranění.</p> <p>Popis jednotlivých opatření obsahuje výstup, indikátor a termín naplnění. Navrhovaná opatření jsou realizovatelná v navrhovaném časovém období za použití uvedených finančních prostředků.</p>
Dopady TAP	<p>TAP jasně formuluje změnu, jíž chce realizací opatření dosáhnout. V kvalitativní analytické části jsou popsány dopady při neřešení definovaných problémů. V návrhové části je zpracována analýza rizik. Implementační část obsahuje popis monitoringu dopadů navrhovaných opatření TAP, umožňuje sledovat vyvolanou společenskou změnu.</p>
Způsobilost TAP pro čerpání dotací z výzvy k předkládání žádostí o podporu v rámci Operačního programu Zaměstnanost určené pro podporu	<p>TAP splňuje veškerá kritéria k předložení projektových žádostí do výzvy OPZ č. 052. Dotčené cíle, opatření i cílové skupiny jsou v souladu s cíli, podporovanými aktivitami i cílovými skupinami výzvy.</p>



sociálního začleňování v sociálně vyloučených lokalitách	<p>Cílová skupina TAP je v přímém překryvu cílové skupiny definované ve výzvě OPZ č. 052, kterými jsou osoby žijící v sociálně vyloučených lokalitách a národnostní menšiny.</p> <p>V TAP jsou stanoveny finanční alokace k čerpání z OPZ, výzvy č. 052 a to ve výši 8.000.000,-- a z výzev IROP ve výši 37.000.000,--.</p>
Celkový komentář	<p>TAP je v souladu se základními národními i krajskými materiály v oblasti řešení sociálního vyloučení / sociální politiky. TAP konkrétně definuje cíle a opatření, která budou naplňována prostřednictvím projektových i neprojektových aktivit. Dokument splňuje všechny požadavky pro tvorbu strategického materiálu.</p> <p>TAP byl vytvářen participativně a průběžně byl konzultován s odborníky z řad Odboru pro sociální začleňování (Agentury) Ministerstva pro místní rozvoj ČR.</p> <p>Odbor pro sociální začleňování (Agentura) Ministerstva pro místní rozvoj ČR DOPORUČUJE Tematický akční plán obce Dvorce pro oblast prevence a bezpečnosti 2020 – 2022 k financování v rámci výzvy k předkládání žádostí o podporu v rámci Operačního programu Zaměstnanost určené pro podporu sociálního začleňování v sociálně vyloučených lokalitách.</p>

Vyjádření za odbor pro sociální začleňování (Agentura) Ministerstva pro místní rozvoj ČR, oddělení regionálního centra střed zpracovala:

Dne: 30. 4. 2020

Mgr. Jan Mocht'ák

Vedoucí Oddělení regionálního centra východ

Potvrzení stanoviska ředitelem odboru pro sociální začleňování (Agentura) Ministerstva pro místní rozvoj ČR:

Dne:

PhDr. David Beňák, Ph.D., DiS.

ředitel Odboru pro sociální začleňování (Agentura)
Ministerstva pro místní rozvoj ČR