



Evropská unie  
Evropský sociální fond  
Operační program Zaměstnanost

# Evaluační zpráva Břeclav

---

---

Mgr. Barbora Knížková

Srpen, 2021



MINISTERSTVO  
PRO MÍSTNÍ  
ROZVOJ ČR



Agentura  
pro sociální začleňování

Tento materiál vznikl za finanční podpory Evropského sociálního fondu prostřednictvím Operačního programu Zaměstnanost v rámci projektu „Systémové zajištění sociálního začleňování“, registrační číslo projektu CZ.03.2.63/0.0./0.0/15\_030/0000605. Více na [www.socialni-zaclenovani.cz](http://www.socialni-zaclenovani.cz).

## Obsah

Seznam zkratk.....	5
Shrnutí evaluační zprávy .....	6
1 Úvod.....	8
2 Základní terminologie .....	8
3 Kontext lokality a spolupráce s ASZ .....	10
3.1 Geografický kontext.....	10
3.2 Socioekonomický kontext a rozsah sociálního vyloučení v obci.....	11
3.2.1 Sociálně vyloučené lokality a bytovny v Břeclavi .....	13
3.2.2 Dávky hmotné nouze.....	13
3.2.3 Zaměstnanost .....	15
3.2.4 Zadluženost .....	16
3.2.5 Kriminalita .....	17
3.3 Spolupráce města Břeclav s ASZ v lokalitě .....	18
4 Zadání a cíle evaluace a metodologie .....	19
4.1 Evaluační otázky a evaluační kritéria .....	20
4.2 Limity evaluace .....	21
4.3 Tematické zúžení evaluace SPSZ.....	22
5 Evaluované priority a cíle SPSZ .....	23
6 Hlavní zjištění.....	24
6.1 Dopady evaluovaných opatření podle SPSZ a jejich zhodnocení .....	24
6.1.1 Dopad 1 – Navýšení kapacit místních aktérů sociálního začleňování ke komplexní sociální práci .....	33
6.2 Naplňování cílů KPSVL .....	36
6.2.1 Adresnost (relevance) a konzistence s potřebami CS .....	36
6.2.2 Koordinace a synergie na úrovni opatření .....	37
6.2.3 Udržitelnost .....	38
6.3 Spolupráce aktérů a ASZ .....	39
7 Závěry evaluace a doporučení .....	42
Seznam tabulek.....	45
Seznam grafů.....	45
Seznam schémat.....	45
Seznam obrázků .....	45
Seznam literatury .....	46

## Seznam zkratk

ASZ – Agentura pro sociální začleňování

CS – Cílová skupina

ČSÚ – Český statistický úřad

Dávky HN – Dávky hmotné nouze

DnB – Doplatek na bydlení

ETHOS - European Typology of Homelessness and housing exclusion

GAF – škála globálního fungování (Global Assessment of Functioning)

JMK – Jihomoravský kraj

KPSVL – Koordinovaný přístup k sociálně vyloučeným lokalitám

LP – Lokální partnerství

MOP – Mimořádná okamžitá pomoc

MPSV – Ministerstvo práce a sociálních věcí

NNO – Nestátní nezisková organizace

OPZ – Operační program Zaměstnanost

p.b. – procentní bod

PnŽ – Příspěvek na živobytí

PS – Pracovní skupina

PSPI – pracovní skupina projekty a implementace

SPSZ – Strategický plán sociálního začleňování

SVL – Sociálně vyloučená lokalita

SVO – Sociálně vyloučená osoba

TAP – Tematický akční plán

UoZ (12+) – Uchazeč o zaměstnání (v evidenci ÚP déle než 12 měsíců)

ÚP – Úřad práce

## Shrnutí evaluační zprávy

Následující zpráva předkládá výsledky zhodnocení spolupráce Agentury pro sociální začleňování (ASZ) s městem Břeclav v letech 2016 – 2021 na základě analýzy výstupů a výsledků implementace *Strategického plánu sociálního začleňování města Břeclav pro období 2017 – 2019* (dále jen SPSZ Břeclav), konkrétně implementace opatření, která se týkají Sociální práce - toto tematické zúžení je dále vysvětleno v kapitole 4.3 Tematické zúžení evaluace Strategického plánu sociálního začleňování (SPSZ). Ve zprávě je evaluována realizace naplánovaných opatření a dosahování strategických cílů s ohledem na jejich dopad na stav sociálního vyloučení v obci. **Cílem zprávy je popsat efekt jednotlivých opatření a jejich vliv na dosažení plánovaných dopadů**, a poskytnout tak zpětnou vazbu partnerům v lokalitě, ASZ, ale také poskytovateli podpory a tvůrcům národních sociálních politik. Výsledky zprávy jsou využitelné pro nastavování dalších intervencí v oblasti sociálního začleňování ve městě Břeclav i v jiných lokalitách, kde působí ASZ, a rovněž pro formulaci obecnějších politik řešení sociálního vyloučení.

Evaluační zpráva shrnuje **rozsah sociálního vyloučení v Břeclavi** a srovnává jeho aktuální stav se stavem v době, kdy byl SPSZ Břeclav připravován. Stručně představuje vývoj hodnot Indexu sociálního vyloučení v lokalitě, jako i meziroční srovnání dalších indikátorů (dávky hmotné nouze, nezaměstnanost, dluhy a kriminalita), ve kterých Břeclav zpravidla následuje celorepublikové trendy.

Většina vybraných opatření definovaných v SPSZ Břeclav pro tematické zúžení Sociální práce **byla naplněna**, evaluační zpráva se podrobně věnuje každému z aktérů, který se podílel na naplňování opatření v této oblasti a podrobně popisuje čtyři realizované KPSVL projekty. Následně definuje **1 zamýšlený dopad**, kterým je *Navýšení kapacit místních aktérů sociálního začleňování ke komplexní sociální práci*.

Dopad je vyhodnocen jako **částečně naplněný**, kdy je vnímám pozitivní přínos realizovaných KPSVL projektů k **navýšení personálních i znalostních kapacit realizátorů**. V projektech bylo realizováno **několik inovativních prvků**, byla nově navázána a nastavena **meziinstitucionální spolupráce**, díky projektům se podařilo zaměstnat v Břeclavi širokou škálu expertů, kteří klientům poskytovali **komplexní podporu**. Zároveň evaluace shledává, že v některých oblastech projekty nedosáhly svého plného potenciálu a plné synergie a koordinace aktivit, což se týká především projektu *Komplexní podpora sociálního začleňování města Břeclav* (realizátor město Břeclav), ve kterém se **nepodařilo efektivně nastavit spolupráci** se všemi NNO v lokalitě, ani s vedením sociálního odboru MěÚ Břeclav a s jeho kmenovými sociálními pracovníky a kurátory.

Spolupráci města Břeclav s ASZ je možné hodnotit jako **úspěšnou**, je vnímáno, že měla **pozitivní přínos pro řešení problémů sociálního vyloučení v Břeclav i koordinaci lokálních partnerů**. V průběhu celé spolupráce byly do procesů aktivně zapojeny NNO, jejich podíl na aktivitách Lokálního partnerství byl klíčový. Vedení města má nadále zájem problémy sociálního vyloučení řešit komplexně a s ASZ spolupracovat, aktuálně začínají jednání o spolupráci v rámci dalšího dotačního období Evropských strukturálních fondů 2021 – 2027.

V závěrečné části tato evaluační zpráva uvádí sadu **doporučení**, která vzešla z provedeného šetření. Tato doporučení se týkají **řešení nedostupnosti či ohrožené udržitelnosti některých služeb** (nedostupné bydlení, volnočasové aktivity pro děti a mládež, dluhové

poradenství), dále jsou to **doporučení procesního charakteru** týkající se hledání nových forem spolupráce a komunikace, reflektování nefunkčních či netransparentních procesů v minulosti a jejich přenastavení, navýšení kapacit města a Lokálního partnerství pro koordinaci dlouhodobých strategických témat, ad.

## 1 Úvod

Následující zpráva předkládá výsledky zhodnocení spolupráce Agentury pro sociální začleňování (ASZ) s městem Břeclav v letech 2016 – 2021 zpracované na základě analýzy výstupů a výsledků implementace *Strategického plánu sociálního začleňování města Břeclav pro období 2017 – 2019* (dále jen SPSZ Břeclav), konkrétně implementace vybraných opatření, která se týkají oblasti Sociální práce – toto tematické zúžení je dále vysvětleno v kapitole 4.3. Ve zprávě je evaluována realizace naplánovaných opatření a dosahování strategických cílů s ohledem na jejich dopad na stav sociálního vyloučení v obci. Cílem evaluace je **zhodnotit efekt jednotlivých opatření a lokálního partnerství na dosažení dopadů**, a poskytnout tak zpětnou vazbu partnerům v lokalitě, ASZ, ale také poskytovateli finanční podpory, příp. tvůrcům národních sociálních politik. Výsledky zprávy jsou využitelné pro nastavování dalších intervencí v oblasti sociálního začleňování v lokalitě i v omezených možnostech v jiných lokalitách, kde působí ASZ, případně pro formulaci obecnějších politik řešení sociálního vyloučení.

## 2 Základní terminologie

**Agentura pro sociální začleňování**, která je od roku 2020 jedním z odborů Ministerstva pro místní rozvoj ČR, byla v roce 2008 (ještě jako odbor Úřadu vlády ČR) ustavena jako ústřední nástroj státní správy pro řešení sociálního začleňování. V lednu 2020 se stala součástí struktury Ministerstva pro místní rozvoj ČR, konkrétně sekce pro bydlení a sociální začleňování, a i nadále je samostatným odborem pro sociální začleňování. Jejimi dvěma základními úkoly je zajištění podpory obcím v procesu sociální integrace a odborná koordinace řešení sociálního vyloučení na národní úrovni. ASZ podporuje obce a města v tom, aby mohly plnit svoji funkci v zajišťování rovného přístupu ke vzdělávání, bydlení, zaměstnání, zdravotní péči a dalším zdrojům a institucím všem svým občanům bez ohledu na jejich sociální status.

Základním nástrojem ASZ při řešení sociálního vyloučení v konkrétní obci/obcích je **sítování a propojování relevantních místních aktérů**, které je nezbytným předpokladem pro implementaci integračních procesů. K tomu slouží tzv. **lokální partnerství** (LP), platforma, v jejímž rámci se koordinovaně řeší jednotlivé problematické oblasti prostřednictvím vytyčení strategických cílů a naplňování konkrétních opatření pro jejich naplňování. Strategické cíle, opatření k jejich dosahování a jiné inkluzivní aktivity jsou ukotveny v dokumentu s názvem **Strategický plán sociálního začleňování** (SPSZ), který je za odborné a facilitační podpory lokálního konzultanta ASZ vytvářen lokálním partnerstvím obce. SPSZ je ústředním nástrojem řešení sociálního začleňování v konkrétní obci, podle něhož spolupráce ASZ a obce probíhá, a na jehož základě je také možné zhodnotit úspěch intervencí a spolupráce aktérů včetně ASZ.

ASZ za dobu svého působení dosáhla značných úspěchů, především v odborném zmapování problému sociálního vyloučení a možností jeho řešení a v rozšíření sociálně inkluzivního diskurzu. Podařilo se jí v lokálních samosprávách implementovat nové způsoby práce představované především propojením, koordinací a aktivizací místních aktérů. Je schopna také pojmenovávat sociální problém přesněji a šířeji i s jeho příčinami, čímž je umožněna změna vnímání problému aktéry místní sociální politiky. Může poskytnout alternativu k segregačním a restriktivním praktikám, v nichž vidí řada lokálních politiků jediný nástroj řešení.

V rámci své práce však naráží také na určité **limity**. Jedním z limitů je skutečnost, že vůči partnerům nedisponuje vlastními finančními zdroji a sehrává tak primárně úlohu odborného poradce a motivátora. Disponuje rovněž jen omezenými možnostmi systémového ovlivňování na úrovni národní politiky. ASZ je tedy hlavně zprostředkujícím aktérem, který nemá přímý vliv na stav sociálního vyloučení a sociálně vyloučených lokalit v obcích.

V současné době je nejsilnějším nástrojem vlivu na obce v rukou ASZ **Koordinovaný přístup k sociálně vyloučeným lokalitám** (KPSVL), který umožňuje obcím spolupracujícím s ASZ exkluzivně podávat projekty do uzavřených nesoutěžních výzev, kde jsou pro ně předem alokovány finanční zdroje. Projektové poradenství v rámci KPSVL se tak stává zásadní intervencí ASZ ovlivňující řešení sociálního začleňování v obcích.

## **Sociální vyloučení**

Pod pojmem sociální vyloučení chápeme proces vylučování lidí nebo skupin lidí na okraj společnosti, do chudoby a izolace. Tento způsob vyloučení se projevuje na různých úrovních, např. sociální, prostorové, ekonomické či symbolické. Sociálně vyloučení se nacházejí v situaci, kdy mají **ztížený přístup ke zdrojům** běžně dostupným většině obyvatel, zároveň s tím se snižuje jejich schopnost udržovat sociální kontakty s obyvateli mimo situaci sociálního vyloučení a možnosti participace na organizaci sociálního života a účasti v rozhodování. Se sociálním vyloučením je často spojena určitá míra **stigmatizace** ze strany většinové společnosti, která může izolaci ještě prohlubovat.

Sociální vyloučení se vyznačuje různými charakteristikami, které se v různých lokalitách vyskytují s různou intenzitou. Společná všem lokalitám a jejich obyvatelům je však skutečnost, že se potýkají s **několika zásadními existenčními problémy zároveň**, a tudíž jejich řešení, které by směřovalo k vymanění se ze stavu sociální exkluze, je natolik obtížné, že je pro sociálně vyloučeného takřka nedosažitelné bez vnější pomoci.

Základními indikátory sociálního vyloučení je materiální chudoba, dlouhodobá nezaměstnanost, závislost na státní podpoře, nízká kvalita a nejistota v bydlení, ztížený přístup ke kvalitnímu společnému vzdělávání, vysoká míra zadlužení, výskyt rizikového chování a kriminality a vysoká míra migrace. Jednotlivé ukazatele samy o sobě sociální vyloučení nezakládají. Je to teprve jejich kombinace, která zasaženým jedincům či rodinám brání v integraci či plnohodnotném životě a na různých úrovních je vylučuje ze společnosti. Každý z uvedených aspektů sociálního vyloučení může být v různých lokalitách a u různých jejich obyvatel zastoupen v jiné míře. Různé kombinace intenzity těchto jevů pak vytváří charakter jednotlivých lokalit, které se stejně jako lokální kontext mnohdy výrazně liší.

Pokud dochází k vyšší koncentraci osob s kombinací několika nebo všech výše zmíněných ukazatelů, hovoříme o **sociálně vyloučené lokalitě** (SVL). Sociálně vyloučené lokality obvykle vznikají působením systémových aktérů či tržních mechanismů. Při jejich vzniku lze sledovat vnější příčiny tohoto procesu, jako jsou zákonné normy, tržní mechanismy a stanoviska zbytku společnosti i faktory vnitřní, mezi něž se řadí např. životní styl samotných sociálně vyloučených, které se často mezigeneračně reprodukuje. Specifickou roli v sociálním vyloučení hraje etnicita. V českém kontextu se pak jedná o etnicitu romskou. Je však nutné důrazně se vyhradit proti zaměňování pojmu sociální vyloučení s příslušností k romskému etniku. Výše uvedený popis fenoménu sociálního vyloučení jasně dokládá, že stav vyloučení ze společnosti může postihnout kohokoliv, nehledě na jeho etnickou příslušnost. Tomu také odpovídá zacílení intervencí Agentury pro sociální začleňování.

### 3 Kontext lokality a spolupráce s ASZ

Geografický a socioekonomický kontext lokality byl zpracován ASZ v rámci Vstupní analýzy Břeclav v roce 2017 (Šmoldas, 2017) a Tematického výzkumu Břeclav – Problematika bydlení v roce 2021 (Šmoldas, 2021). Tematický výzkum z roku 2021 srovnává stav roku 2017 s nejnovějšími daty a slouží jako podklad pro tvorbu nového strategického dokumentu v oblasti sociálního začleňování. Tato evaluační zpráva stručně shrnuje výstupy obou dokumentů relevantní k tematickému zúžení evaluace a evaluačnímu designu.

#### 3.1 Geografický kontext

Město Břeclav se nachází v Jihomoravském kraji, je spolu s Hustopečemi a Mikulovem součástí okresu Břeclav. Je obcí s rozšířenou působností (ORP), která dále zahrnuje města Lanžhot, Podivín, Velké Bílovice, Valtice a dalších 13 obcí. Město se nachází v blízkosti trojmezí českých, slovenských a rakouských hranic.

**Obrázek 1: Administrativní mapa SO ORP Břeclav**

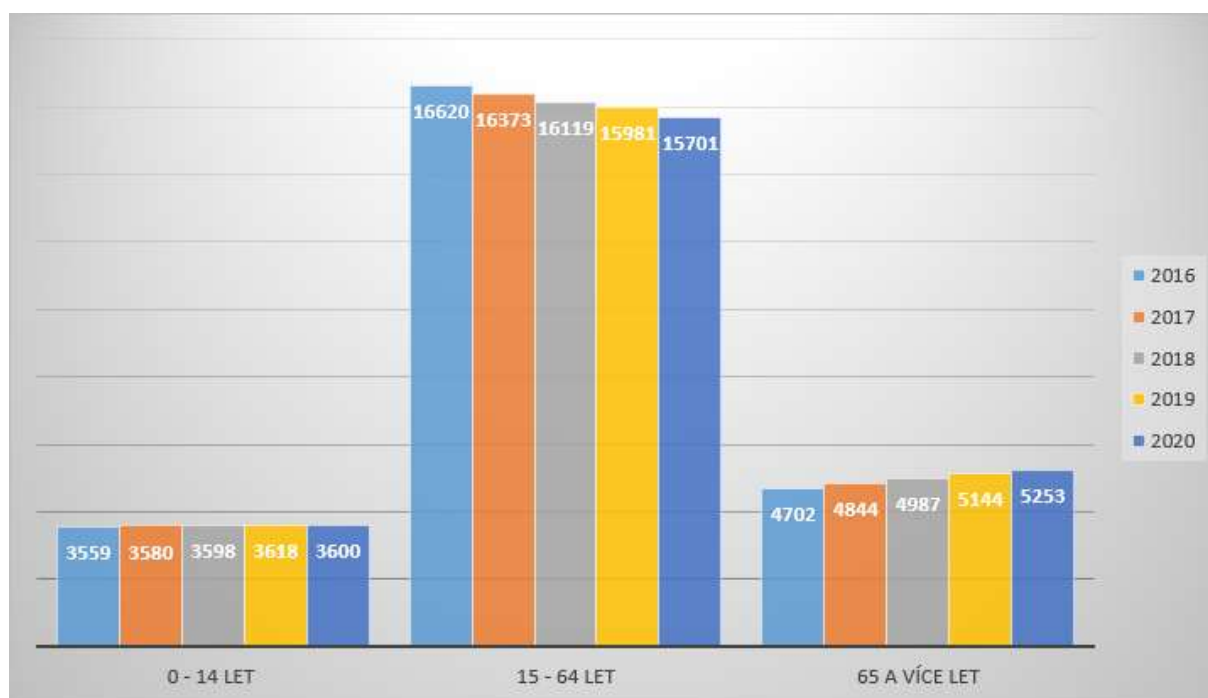


Zdroj: ČSÚ

K 31. 12. 2020 činil počet zdejších obyvatel 24 554 osob (ČSÚ, nedatováno). Počet obyvatel dosáhl svého maxima v roce 2001, od té doby setrvale klesá vlivem odstěhování obyvatelstva do větších měst a záporného přirozeného přírůstku. Zároveň s klesáním počtu obyvatel se zvyšuje jejich průměrný věk a zvyšuje se podíl osob nad 65 let. Jejich podíl stoupl mezi lety 2016 a 2020 o 12 %.



Graf 1: Vývoj počtu obyvatel Břeclavi v letech 2016-2020 dle tří hlavních věkových kategorií



Zdroj: ČSÚ, zpracování Šmoldas, 2021

### 3.2 Socioekonomický kontext a rozsah sociálního vyloučení v obci

Agentura pro sociální začleňování vyvinula jednotný nástroj – index sociálního vyloučení, který v sobě zahrnuje klíčové ukazatele z různých oblastí sociálního vyloučení a umožňuje tedy v celorepublikovém i lokálním rozsahu míru zatížení sociálním vyloučením posoudit.

Škála indexu nabývá hodnot od 0 do 30 bodů, přičemž hodnota 0 znamená absenci nebo minimální rozsah sociálního vyloučení a hodnota 30 bodů nejvyšší míru zatížení sociálním vyloučením. Základní územní úrovní, k níž se index sociálního vyloučení vztahuje, reprezentují obce.

Využití administrativních dat umožňuje srovnání míry sociálního vyloučení mezi různými územními celky a také sledování vývoje rozsahu sociálního vyloučení v čase. Index může sloužit jako nástroj pro dlouhodobý monitoring změn v celkovém rozsahu sociálního vyloučení v Česku či jeho částech a zároveň poskytuje aktuální informace potřebné pro návrhy, realizaci a monitorování sociální politik (ASZ, nedatováno, kráceno).

Index se skládá z několika indikátorů, přičemž jednotlivé indikátory vycházejí z administrativních dat, která jsou centrálně evidována a pravidelně aktualizována. Seznam indikátorů obsažených v indexu je následující:

- příjemci příspěvku na živobytí
- příjemci příspěvku na bydlení
- osoby v exekuci
- dlouhodobě nezaměstnané osoby
- předčasné odchody ze systému vzdělávání – běžné třídy (ASZ, nedatováno, kráceno)

Pro účely systematizace práce s daty jsou obce rozděleny podle počtu bodů v indexu do čtyř následujících kategorií:

- 1. kategorie 0 až 1 bod
- 2. kategorie 2 až 7 bodů
- 3. kategorie 8 až 11 bodů
- 4. kategorie 12 až 30 bodů

Obce spadající počtem bodů do 3. nebo 4. kategorie jsou považovány sídla s vyšší mírou sociálního vyloučení (na mapě oranžovou a červenou barvou).

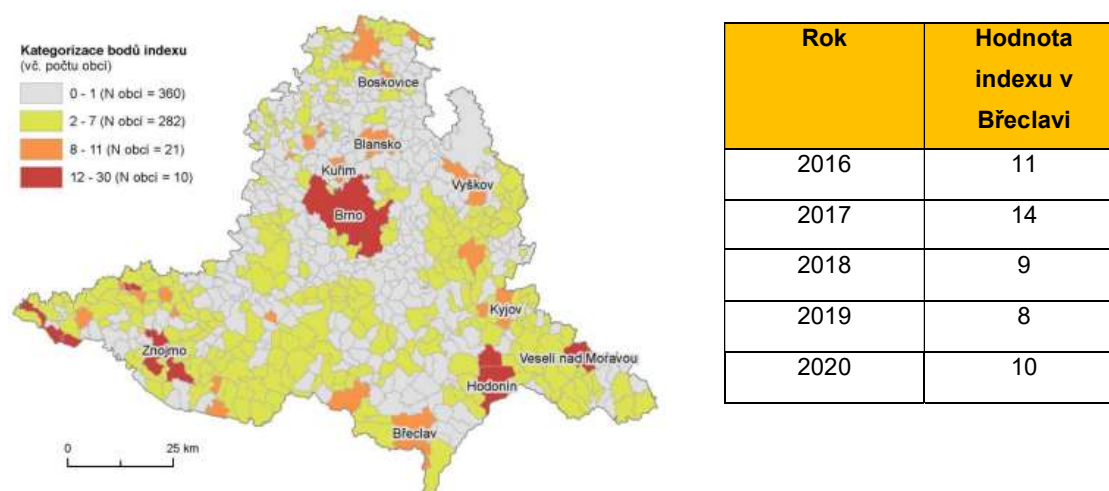
**Hodnota indexu sociálního vyloučení za rok 2019 činila v Břeclavi 10 bodů** (pro srovnání: hodnota indexu činila ve stejném roce 7 bodů v rámci Jihomoravského kraje (JMK) a 5 bodů za ORP Břeclav). Od roku 2016 hodnota tamního indexu poklesla o 1 bod z 11 bodů na současných 10. Při regionálním i celostátním srovnání se ukazuje, že se co do hodnoty indexu se například v roce 2018 řadila Břeclav (s tehdejší hodnotou indexu 9) mezi **4,6 % obcí nejvíce zasažených sociálním vyloučením v rámci Jihomoravského kraje a 8,3 % obcí nejvíce zasažených sociálním vyloučením v rámci České republiky (ASZ, 2020)**. Více zasažené byly v rámci kraje města Brno, Hodonín, Veselí nad Moravou a obce na Znojemsku. Z uvedených indikátorů se na výši indexu v Břeclavi projevil nejvíce podíl dlouhodobě nezaměstnaných osob. (Šmoldas, 2021)

Tabulka 1: Obce dle bodového rozpětí indexu sociálního vyloučení v roce 2018

Bodové rozpětí	Počet obcí - JHM	% podíl obcí - JHM	Počet obcí - ČR	% podíl obcí - ČR
0 až 1	360	53,5	3344	53,4
2 až 7	282	41,9	2395	38,3
8 až 11	21	3,1	300	4,8
12 až 30	10	1,5	219	3,5
<b>CELKEM</b>	<b>673</b>	<b>100</b>	<b>6258</b>	<b>100</b>

Zdroj: ASZ 2020

Obrázek 2: Grafické znázornění jednotlivých kategorií indexu sociálního vyloučení v JMK



Zdroj: ASZ 2020

### 3.2.1 Sociálně vyloučené lokality a ubytovny v Břeclavi

Jak uvádí Vstupní analýza z roku 2017, v Břeclavi se nevyskytují „typické“ sociálně vyloučené lokality (SVL), nacházíme zde spíše lokality s vyšším podílem sociálně vyloučených osob nebo také lokality s vyšším podílem osob ohrožených chudobou. Takové lokality byly v Břeclavi identifikovány dvě.

Větší z nich je vymezena ulicemi Na Zahradách, Riegrova a Krátká (dále jen SVL Na Zahradách), nachází se v blízkosti centra města a tvoří ji pět městských a dva soukromé bytové domy. Její počet obyvatel je odhadován na 260 osob, obyvatelé SVL Na Zahradách tedy tvoří přibližně 1 % celkové populace Břeclavi. Lokalita není prostorově vyloučena, její obyvatelé mají přístup k veškerým službám i infrastruktuře města, domy nejsou zrekonstruované, nicméně nejsou ve špatném technickém stavu. Dochází zde ale ke koncentraci jevů sociálního vyloučení, které budou popsány níže.

Menší z nich se potom nachází na sídlišti Na Valtické, což je komplex bytových panelových domů. Lokalita je prostorově vyloučena, z centra města je dostupná místním autobusem. V lokalitě aktuálně žije 3 190 osob (tedy asi 13 % obyvatel Břeclavi, v roce 2016 to bylo 14 %). V průměrném měsíci roku 2020 zde celkem 24 domácností bylo příjemci dávky hmotné nouze PnŽ (s počtem 64 společně posuzovaných osob /SPO/, tedy asi 2 % obyvatel sídliště) a 13 domácností bylo příjemci DnB (34 SPO). Procentuální podíl sociálně znevýhodněných osob na celkové populaci sídliště tedy sice není příliš vysoký a odpovídá celkovému podílu příjemců PnŽ ve městě, nicméně je zde patrně asi nejvyšší koncentrace příjemců dávek HN ve městě. (Šmoldas, 2021)

Vstupní analýza z roku 2017 dále identifikuje několik lokalit ohrožených chudobou či sociálním vyloučením, které však nejsou lokalitami v pravém slova smyslu, jako spíš ojedinělými domy, ubytovnami či bezdomoveckými squaty. V Břeclavi také fungovaly dva azylové domy, z nichž jeden byl dlouhodobě ve špatném technickém stavu a v létě 2021 po zasažení tornádem byl zcela uzavřen. Umístění klientů tohoto domu do jiného ubytování bylo v době tvorby této evaluační zprávy jednou z největších výzev sociálních pracovníků a kurátorů v Břeclavi.

### 3.2.2 Dávky hmotné nouze

Jak vyplývá z Tabulky 2, v Břeclavi dochází k setrvalému snižování počtu vyplacených dávek HN, konkrétně příspěvku na živobytí (PnŽ), doplatku na bydlení (DnB) a mimořádné okamžité pomoci (MOP), což je dávka, která se vyplácí příjemcům jednorázově v nenadálých obtížných životních situacích. **Tento pokles kopíruje celorepublikový trend**, kdy se v důsledku celkového zlepšení ekonomiky zvyšuje i životní úroveň obyvatelstva. Zároveň je potřeba podotknout, že až na srovnání poklesu dávky MOP v Břeclavi a celé ČR (kde jsou rozdíly velmi vyrovnané), **klesá množství vyplacených dávek HN v Břeclavi pomaleji**, než v JMK a celé ČR. V absolutních číslech se tedy situace zlepšuje, relativní postavení Břeclavi vůči zbytku JMK a ČR se ale mírně zhoršuje.

**Tabulka 2: Porovnání množství vyplacených dávek HN v Břeclavi, JMK a celé ČR vždy za průměrný měsíc v daném roce.**

Dávky HN v Břeclavi, JMK a ČR (průměrný měsíc)									
	PnŽ			DnB			MOP		
	2017	2020	rozdíl	2017	2020	rozdíl	2017	2020	rozdíl
Břeclav	230	151	-34 %	113	86	-24 %	12	7	-42 %
JMK	9154	5625	-39 %	4793	3248	-32 %	440	251	-43 %
ČR	101300	61605	-39 %	53311	32751	-39 %	3445	2118	-39 %

Zdroj: data MPSV, zpracování vlastní

Pro zhodnocení stavu sociálního vyloučení obyvatel SVL je zajímavý pohled na vývoj příjemců dávek HN v lokalitě. Při meziročním srovnání příjemců dávky PnŽ i společně posuzovaných osob (SPO) tyto počty v jednotlivých SVL i v celé Břeclavi klesají. Důležité je srovnání podílu příjemců PnŽ obou SVL na celkovém počtu příjemců této dávky v Břeclavi. Tento podíl u SVL Na Zahradách tvořil v roce 2017 10 %, v roce 2020 to bylo 9 % (při podílu obyvatel 1 %). U SVL Na Valtické to bylo v roce 2017 i 2020 přibližně 13 % (při podílu obyvatel 14 %).

**Tabulka 3: Průměrný měsíční počet příjemců a SPO u PnŽ v SVL v letech 2017 a 2020**

Ulice	Počet příjemců 2017	Počet SPO 2017	Počet příjemců 2020	Počet SPO 2020
Na Zahradách	11	40	6	22
Riegrova	7	20	5	15
Krátká	7	21	2	7
<b>Celkem SVL Na Zahradách</b>	<b>25</b>	<b>81</b>	<b>13</b>	<b>44</b>
Na Valtické	30	74	20	64
<b>Celkem Břeclav</b>	<b>231</b>	<b>538</b>	<b>149</b>	<b>341</b>

Zdroj: ČSÚ, zpracování Šmoldas, 2021

Pro srovnání jsou níže uvedeny také počty příjemců PnŽ i v dalších vybraných ulicích v Břeclavi, kde byl zaznamenán vyšší průměrný měsíční počet příjemců (minimálně 5 v roce 2017). Tabulka ukazuje (kromě Náměstí T. G. Masaryka, kde sídlí městský úřad) lokality ohrožené výskytem chudoby či sociálního vyloučení.

**Tabulka 4: Průměrné podíly příjemců PnŽ za rok 2020 ve vybraných ulicích Břeclavi**

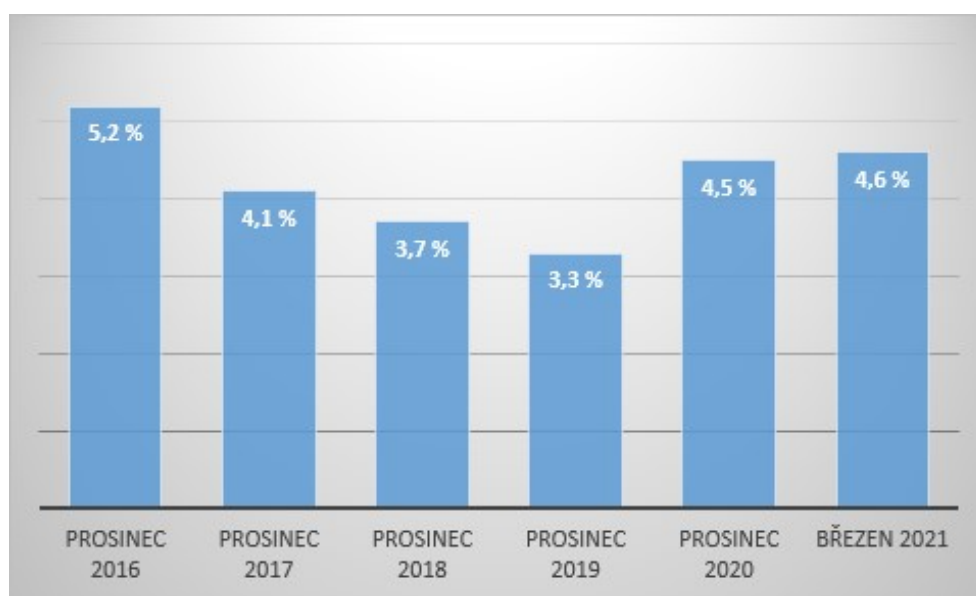
Ulice	Počet příjemců 2017	Počet SPO 2017	Počet příjemců 2020	Počet SPO 2020
Lednická	6	23	4	18
Nádražní	5	10	3	5
Náměstí T. G. Masaryka	62	107	42	69
Sídl. Dukelských hrdinů	6	9	4	7
Slovácká	10	20	4	8
<b>Celkem Břeclav</b>	<b>231</b>	<b>538</b>	<b>149</b>	<b>341</b>

Zdroj: ČSÚ, zpracování Šmoldas, 2021

### 3.2.3 Zaměstnanost

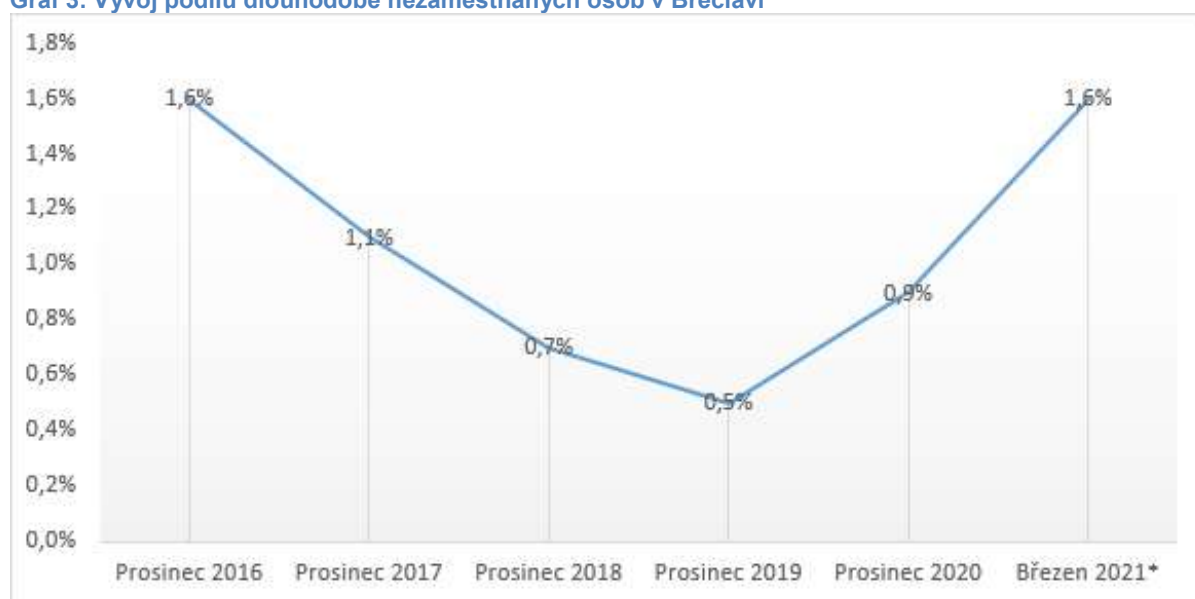
V Břeclavi se v souladu s celorepublikovým trendem od roku 2016 setrvala **snižovala nezaměstnanost** až do roku 2020, kdy začala opět mírně stoupat. Následující grafy ukazují meziroční srovnání počtů uchazečů o zaměstnání (UoZ) a dále uchazečů o zaměstnání, kteří jsou v evidenci ÚP déle než 12 měsíců (UoZ 12+). Poslední graf ukazuje srovnání Břeclavi, SO ORP Břeclav, Jihomoravského kraje a celé ČR. Z tohoto srovnání vyplývá, že vývoj v Břeclavi nijak nevybočuje z celorepublikových trendů, i opětovné zvyšování nezaměstnanosti od roku 2020 ve srovnání s dalšími územními celky není specifikem samotné Břeclavi.

Graf 2: Vývoj nezaměstnanosti v Břeclavi



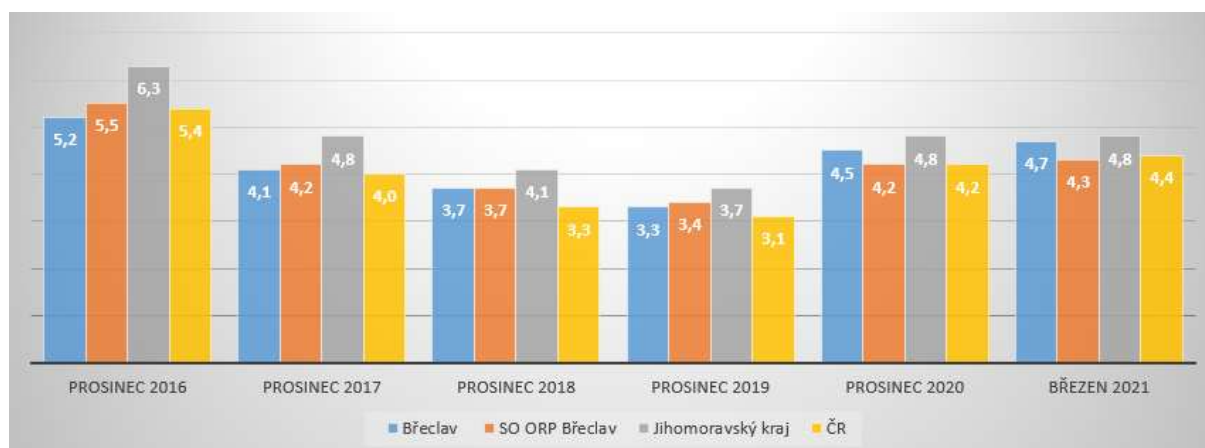
Zdroj: MPSV, zpracování Šmoldas, 2021

Graf 3: Vývoj podílu dlouhodobě nezaměstnaných osob v Břeclavi



Zdroj: MPSV, zpracování Šmoldas, 2021

**Graf 4: Srovnání podílů (v %) nezaměstnaných osob mezi Břeclaví, ORP Břeclav, Jihomoravským krajem a ČR (2016 až 2021)**



Zdroj: MPSV, zpracování Šmoldas, 2021

### 3.2.4 Zadluženost

Jak Vstupní analýza 2017 tak SPSZ Břeclav mluví o vysoké míře zadluženosti jako o jednom z nejzávažnějších problémů Břeclavi. Problém se netýká pouze obyvatel sociálně vyloučených či žijících v SVL, nicméně prochází celou populací Břeclavi I v reakci na to se několik opatření SPSZ Břeclav věnovalo řešení problémů předlužení obyvatel, tato evaluační zpráva níže popisuje realizaci dvou KPSVL projektů, díky kterým začalo být v Břeclavi poskytováno bezplatné dluhové poradenství.

Následující tabulka srovnává stav zadluženosti obyvatel v letech 2016, 2017 a 2020.

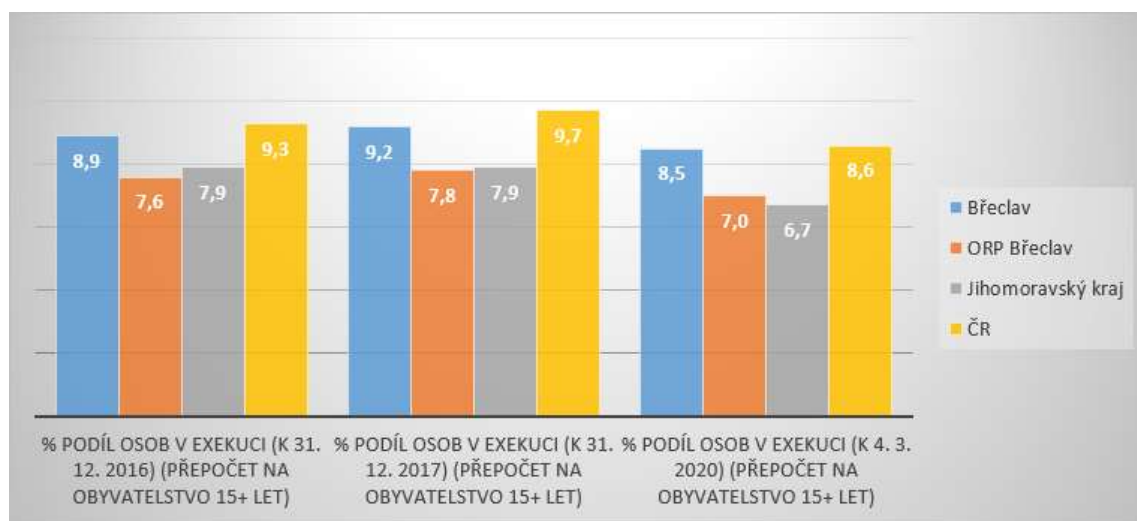
**Tabulka 5: Statistické údaje o exekucích v Břeclavi I.**

Rok	Obyvatel 15 +	Osob v exekuci	Procentuální podíl osob v exekuci	Celkový počet exekucí	Počet exekucí na osobu	Počet osob v insolvenční	Podíl osob v insolvenční v poměru k exekucím
2016	21 322	1906	8,9 %	nezjištěno	nezjištěno	nezjištěno	nezjištěno
2017	21 217	1970	9,2 %	8709	4,4	325	6,1 %
2020	20 954	1790	8,5 %	9070	5,1	282	6,3 %

Zdroj: mapaexekuci.cz, mapa bankrotů, Exekutorská komora ČR; zpracování Šmoldas, 2021

Následuje graf, který opět srovnává stav zadluženosti obyvatel Břeclavi s obyvateli SO ORP Břeclav, JMK a celé ČR. Je z něho patrné, že vývoj v Břeclavi podobně jako u jiných indikátorů následuje celorepublikové trendy, nicméně mezi lety 2018 a 2020 bylo tempo snižování osob v exekucích nižší než ve zbytku JMK či celé ČR.

**Graf 5: Srovnání podílů osob v exekuci mezi Břeclaví, ORP, Jihomoravským krajem a ČR v letech 2016, 2017 a 2020.**



Zdroj: mapaexekuci.cz, mapa bankrotů, Exekutorská komora ČR; zpracování Šmoldas, 2021

### 3.2.5 Kriminalita

Vstupní analýza Břeclav (Šmoldas, 2017) řadí město mezi průměrně bezpečná města, při srovnání vývoje indexu kriminality sleduje postupné snižování počtu trestných činů, přičemž identifikuje, že se opět jedná o následování celorepublikových trendů.

Z následující tabulky využívající nejnovější hodnoty indexu kriminality vyplývá, že se v Břeclavi **dlouhodobě snižuje počet trestných činů**. Zároveň ovšem ve srovnání s indexem kriminality celé ČR můžeme vidět, že se trestnou činností daří snižovat rychleji, než v jiných místech ČR.

**Tabulka 6: Srovnání vývoje indexu kriminality a počtu trestných činů v SO ORP Břeclav a ČR<sup>1</sup>**

Období	SO ORP Břeclav		ČR	
	Index kriminality	Počet trestných činů	Index kriminality	Počet trestných činů
1/2017 – 9/2017	148,3	764	147,8	154 976
1/2020 – 9/2020	104	536	127,6	133 764
Pokles v p.b.	29,9		13,7	

Zdroj: Mapa kriminality, zpracování vlastní

Vstupní analýza dále uvádí jako nejakcentovanější bezpečnostní témata výrobu a přeshraniční distribuci drog, kriminalitu spojenou s jejich konzumací nebo s konzumací alkoholu, krádeže (především kol) a vloupání a obecně trestnou a přestupkovou činností mládeže. Pozitivním faktem je, že provozování hazardu je v Břeclavi od ledna 2012 plošně regulováno Obecně závaznou vyhláškou č. 6/2011. (Šmoldas, 2017)

V Břeclavi dlouhodobě působí Asistenti prevence kriminality, v rámci TAP pro oblasti Bezpečnost a prevence kriminality a Zaměstnanost je také v rámci KPSVL podpořena činnost domovníků - preventistů.

<sup>1</sup> Tabulka uvádí index kriminality a počet trestných činů vždy od ledna do září daných let. Je to z toho důvodu, že 1. 10. 2020 vešla v platnost novela trestního zákoníku č. 333/2020 Sb., data z konce roku 2020 proto nejsou započítána, aby nedošlo ke zkreslení

### 3.3 Spolupráce města Břeclav s ASZ v lokalitě

K zahájení aktivní spolupráce mezi Agenturou pro sociální začleňování a městem Břeclav došlo už v roce 2008, kdy se Břeclav stala jedním z pilotních měst spolupráce s ASZ. Jak uvádí Vstupní analýza Břeclav (Šmoldas, 2017), ohledně této předchozí situace často zaznívají kritické hlasy týkající se častého střídání lokálních konzultantů (LK), chaotické koordinace pracovních skupin či procesu strategického plánování. Tehdejší SPSZ se podařilo schválit až v roce 2012, jeho klíčovým výstupem měla být přestavba azylového domu U sýpek, toho ale nebylo dosaženo. Z navrhovaných opatření SPSZ se celkově podařilo zrealizovat jen velmi málo intervencí. Po ukončení spolupráce se agenda Lokálního partnerství (LP) částečně přesunula na platformu Komunitního plánování sociálních služeb.

Ve druhé polovině roku 2016 ASZ vstoupila do Břeclavi znovu v rámci nástroje KPSVL. Vedení města i další aktéři sociálního začleňování byli k další spolupráci s ASZ otevření, mimo jiné proto, že mnoho problémů a opatření definovaných v původním SPSZ zůstávalo aktuálními. Uskutečnily se tedy nové pracovní skupiny a bylo obnoveno LP. Krátce poté začaly přípravné práce na tvorbě Strategického plánu sociálního začleňování na období 2017 – 2019 (dále jen „SPSZ Břeclav“), který byl schválen v září 2017.

SPSZ Břeclav byl zaměřen celkem na **čtyři oblasti**, a to na Bydlení, Dluhy a zaměstnanost, Bezpečnost a prevence kriminality a Rodinná politika a zdraví. Zároveň se v rámci strategického plánování zpracovávala oblast Vzdělávání, která byla však následně řešena samostatně, a to v rámci Místního plánu inkluze.

V rámci KPSVL bylo v Břeclavi realizováno 6 projektů z výzvy 52 OPZ, které se podílely na naplňování opatření SPSZ Břeclav. Jednalo se o následující projekty:

- *Komplexní podpora sociálního začleňování města Břeclav*, (oblast Bydlení, Dluhy a zaměstnanost, Rodinná politika a zdraví, realizátor město Břeclav),
- *Dluhová poradna v Břeclavi* (oblast Dluhy a zaměstnanost, realizátor IQ Roma servis),
- *Komplexní práce s ohroženými rodinami v Břeclavi* (oblast Rodinná politika a zdraví, realizátor IQ Roma servis),
- *Podpora bydlení lidí s duševním onemocněním na Břeclavsku* (oblast Bydlení, realizátor Práh jižní Morava),
- *Asistenti prevence kriminality* (oblast Bezpečnost a prevence kriminality, realizátor město Břeclav) a
- *Komunitní sociální práce ve městě Břeclav* (oblast Rodinná politika a zdraví, realizátor Centrum pro komunitní práci východní Morava).

Dále byl podán a schválen projekt *Poradna Justýna Břeclav* (oblast Bezpečnost a prevence kriminality, realizátor In IUSTITIA, o.p.s.), od realizace ale bylo na základě rozhodnutí žadatele odstoupeno.

V současné době je spolupráce Břeclav s ASZ ve formě tzv. Vzdálené komplexní podpory, v rámci které vznikl v Břeclavi **Tematický akční plán 2020 - 2022** (TAP) zaměřující se na oblasti Bezpečnost a prevence kriminality a Zaměstnanost. V rámci tohoto TAP je realizován projekt Technických služeb na podporu zaměstnanosti obyvatel, dále projekt Domovníků – preventistů (realizátor město Břeclav), který doplňuje práci Asistentů prevence kriminality. V současné době v Břeclavi ve spolupráci s ASZ začíná příprava návazného strategického dokumentu v oblasti sociálního začleňování, který by byl platným i pro dotační



období Evropských strukturálních fondů 2021 – 2027. Základem jednání je nově schválená metodika KPSV+.

## 4 Zadání a cíle evaluace a metodologie

Pro zhodnocení výsledků spolupráce obcí s Agenturou pro sociální začleňování byla zvolena dopadová evaluace založená na zjišťování dopadů uskutečněných intervencí. Dopady vznikají přímým i nepřímým působením výstupů realizovaných opatření. Existence dopadů je zkoumána pomocí evaluačních ukazatelů. Evaluační ukazatele jsou měřitelné indikátory, jejichž pomocí je zjišťováno, jaká změna (dopad) byla způsobena prostřednictvím realizovaných opatření. Evaluační ukazatele mohou být kvantitativní i kvalitativní povahy a jsou vytvářeny na základě expertních znalostí ASZ o jednotlivých tematických oblastech. Pro formulování evaluačních ukazatelů byla využita logika teorie změny (Štoflová & Konečný, 2018). Východiskem teorie změny je strategický plán sociálního začleňování evaluované obce, který je analyzován logikou zachycenou níže ve schématu 1. Každé opatření nemusí, a obvykle nemá, svůj unikátní dopad. Často má více opatření jeden společný dopad.

Schéma 1: Postup při stanovování dopadů intervencí



V úvodní fázi evaluace lokality je vytvářen evaluační design, do něhož jsou zaneseny strategické a obecné cíle ze SPSZ, opatření, kterými jsou dosahovány, jejich výstupy a očekávané dopady spolu s evaluačními ukazateli. Realizované a nerealizované výstupy jsou zjišťovány za pomoci lokálního konzultanta či místních aktérů a dopady jsou definovány s ohledem na specifický kontext lokální situace. V případě některých intervencí – typicky u posilování kapacit sociálních služeb – zůstáváme při formulování dopadů spíše na úrovni výstupů, neboť zjišťování dopadů by vyžadovalo využití výrazně robustnějších výzkumných metod, než umožňuje evaluační proces v ASZ.

Při evaluaci ve městě Břeclav, která probíhala v roce 2021, byly využity následující **výzkumné metody a techniky**:

- **Polostrukturované rozhovory** (celkem 11 rozhovorů) s
  - Zástupci NNO Práh Jižní Morava
  - Zástupci NNO IQ Roma servis, z.s.
  - Sociální odbor MěÚ Břeclav – manažerka SPSZ Břeclav
  - Sociální odbor MěÚ Břeclav – metodik a pracovníci projektu KPSVL města Břeclav
  - ASZ – lokální konzultant
- **Telefonické rozhovory**
  - Sociální kurátor města Břeclav
- **Desk research**

- **Analýza dat:**
  - Z veřejně přístupných zdrojů (*Mapa kriminality, Mapa exekucí, Mapa zaměstnanosti, data MPSV, ÚP, ČSÚ*)
  - Poskytnutých místními aktéry (*data sociálních služeb, data NNO, data MěÚ Břeclav*)

## 4.1 Evaluační otázky a evaluační kritéria

Jak již bylo uvedeno výše, účelem evaluace je posoudit míru naplnění cílů specifikovaných v SPSZ Břeclav a také dopady implementovaných opatření na cílovou skupinu. Posouzení dopadů není možné bez detailní analýzy jednotlivých opatření, resp. projektů, vždy s ohledem na jejich adresnost, relevanci a konzistenci vůči potřebám cílové skupiny, s ohledem na koordinaci s ostatními aktéry, a také s ohledem na podporu synergií relevantních pro podporu osob ohrožených sociálním vyloučením. Evaluace zároveň přihlíží na prosazení změny

v oblasti sociálních (integračních) politik v lokalitě, včetně zhodnocení činnosti lokálního partnerství a podpory obdržené od ASZ.

Klíčové otázky, které navigují evaluaci, jsou strukturovány takto:

### **Dopady, resp. konsekvence přijatých opatření**

- Vytvořila či přispěla opatření k dosažení dopadů v krátkodobém, střednědobém a případně dlouhodobém horizontu?
- Které partikulární aspekty opatření přispěly k prosazení změn (pozitivních i negativních) v životě osob ohrožených sociálním vyloučením?
- Komu dopady opatření pomohly, jakým způsobem a za jakých okolností?
- Lze realizovaným opatřením připsat dosažené změny?
- Objevily se nějaké nezamýšlené dopady (pozitivní a negativní) opatření, např. dopady na vztahy mezi příjemci a osobami, které nebenefitovaly z implementace opatření?
- Jaký byl vliv ostatních faktorů (nad rámec jednotlivých opatření), které ovlivnily dosažení cílů?
- Jaké další investice jsou vyžadovány pro to, aby byla zajištěna udržitelnost výsledků dosažených v rámci opatření?

### **Adresnost a relevance**

- Adresují opatření skutečné potřeby cílové populace osob?
- Byla opatření vhodně nastavena pro to, aby adresovala potřeby osob nejvíce ohrožených sociálním vyloučením?

### **Konzistence**

- Je rozsah opatření z pohledu kapacit služeb konzistentní s potřebami osob ohrožených sociálním vyloučením v dané lokalitě?

### **Koordinace**

- Změnila se koordinace mezi aktéry implementujícími jednotlivá opatření v dané lokalitě?

## Udržitelnost

- Jaké jsou hlavní faktory (interní i externí), které pozitivně či negativně ovlivní udržitelnost opatření?

Klíčové otázky, které navigují evaluaci v oblasti hodnocení **lokálního partnerství a podpory obdržené od ASZ**, jsou následující:

- Jaké bylo očekávání klíčových aktérů od Lokálního partnerství?
- Jak klíčoví aktéři hodnotí proces přípravy SPSZ?
- Jak klíčoví aktéři hodnotí podporu poskytovanou ASZ? Jak spolupracují?
- Jaké hlavní úsilí nyní vyvíjí obec v oblasti přístupu k sociální problematice a sociálnímu vyloučení?
- Jak klíčoví aktéři hodnotí celkovou užitečnost SPSZ?
- Podařilo se zachytit všechny relevantní aktéry a zahrnout je do spolupráce?
- Měla jejich spolupráce efekt ve smyslu nových projektů nebo zvýšení kapacity již existujících?
- Je spolupráce udržitelná do budoucna?

Analytická část (kap. 6 – Hlavní zjištění) je členěna dle jednotlivých evaluačních kritérií, kde v jednotlivých podkapitolách evaluace usiluje o zodpovězení otázek uvedených výše.

## 4.2 Limity evaluace

Evaluace dopadů spolupráce ASZ a obcí se sociálně vyloučenými lokalitami naráží na několik zásadních limitů. Některé z nich jsou obecnými metodologickými problémy evaluace sociálních jevů, jiné se týkají specifik práce ASZ.

Specifickými omezeními vyplývajícími z povahy ASZ jako organizace a její činnosti, která jsme zmiňovaly již v předchozí kapitole, je zejména rozpor mezi tím, že **primární cílovou skupinou ASZ je obec a místní institucionální aktéři**, avšak zvolená evaluační metoda šetří dopady intervencí na sociálně vyloučené osoby, kteří jsou pro ASZ sekundární, tedy nikoliv bezprostřední, cílovou skupinou. Již z tohoto východiska vyplývá, že činnost ASZ může mít pouze **zprostředkovaný vliv na vznik dopadů** v sociálně vyloučených lokalitách. Zásadní roli v jejich uskutečnění má aktivita místních aktérů, kterou může ASZ podpořit, nemůže ji však zastoupit.

Problémem pro aplikaci dopadové evaluace je rovněž skutečnost, že strategické plány sociálního začleňování mnohdy nejsou vytvořeny ve vhodné logické struktuře, která by implikovala očekávané dopady. S tím souvisí také **absence průběžného monitoringu výstupů a sběru potřebných dat**<sup>2</sup> a informací pro hodnocení změn stavu sociálního vyloučení či postupu průběhu sociální integrace.

---

<sup>2</sup> Ve městě Břeclav na rozdíl od některých jiných lokalit neprobíhá monitoring dopadů projektů ve vztahu k opatřením navrženým v SPSZ.

Zároveň musíme vzít úvahu také komplexní povahu sociálního problému, jímž je sociální vyloučení. Do jeho vývoje, stejně jako obecně do vývoje společnosti, silně **intervenuje velké množství vnějších faktorů**, které ASZ, ale ani obce a jejich obyvatelé nemohou nijak ovlivnit. K vnějším intervenujícím faktorům můžeme přiřadit i **systémové nastavení** jednotlivých politik státu, které determinuje možnosti řešení různých aspektů sociálního vyloučení. Další důležitou skutečností, kterou musíme mít na mysli při hodnocení spolupráce obcí s ASZ, je to, že integrační procesy jsou dlouhodobé povahy a jejich výsledky se projevují až po delší době, od intervencí tedy nelze očekávat okamžitý dopad a změny v sociálně vyloučených lokalitách.

Jiný limit prováděné evaluace představuje **nedostatek dostupných relevantních dat** takřka ve všech oblastech intervencí, a to především dat vztažených k malým územním jednotkám a k identifikovaným sociálně vyloučeným lokalitám. Data, která jsou poskytována místními aktéry, pak mívají různou strukturu, obsah i validitu. Navíc je obvykle nelze ověřit z jiných zdrojů.

S ohledem na uvedená obecná i specifická metodologická omezení je při evaluaci kladen důraz na **kvalitativní zkoumání**, které umožní podat hlubší kontextuální hodnocení dopadů intervencí a vytvořit co nejvěrnější obraz stavu lokality.

### 4.3 Tematické zúžení evaluace SPSZ

Po provedení několika pilotních evaluací se ukázalo, že komplexní evaluace, tj. evaluace dopadů všech realizovaných cílů a opatření SPSZ, je kapacitně náročná a tato náročnost s velikostí města obvykle stoupá. Zároveň opatření v některých tematických oblastech mají menší rozsah a záběr a jejich vliv na celkovou situaci v dané oblasti (např. bezpečnosti) je menší a zároveň předvídatelný i bez podrobné evaluace. Proto evaluační tým po diskuzi s řídicím orgánem projektu OPZ přistoupil k tematickému zúžení každé evaluace. **Další evaluační zprávy včetně této se proto zaměří vždy na zhodnocení jedné vybrané oblasti definované v SPSZ** na základě tematických oblastí řešených Agenturou pro sociální začleňování. Při výběru této oblasti bude přihlédnuto ke specifickým evaluované lokality – rozsah opatření tematické oblasti v dané lokalitě a rozsah naplněných opatření, další plánované zaměření obce v oblasti sociálního začleňování – i k zajištění pestrosti evaluovaných témat napříč lokalitami. Na základě těchto měřítek byla **v městě Břeclav vybrána pro evaluaci oblast Sociální práce**.

Oblast Sociální práce nebyla samostatnou tematickou oblastí SPSZ Břeclav, jedním z hlavních témat spolupráce ASZ s Městem Břeclav ale bylo **řešení špatné situace nedostupného bydlení a dále navýšení kapacit města a dalších aktérů ke komplexní sociální práci**. Za tímto účelem vzniklo několik KPSVL projektů, které ve svých aktivitách **inovativním způsobem kombinovaly intervence** navazující na opatření jak z oblasti Bydlení, tak z oblasti Rodinná politika a zdraví a Dluhy a zaměstnanost. Z toho důvodu tato evaluační zpráva vyhodnocuje **průřezově naplňování vybraných opatření SPSZ Břeclav z různých tematických oblastí**. Dále se zpráva věnuje popisu jednotlivých projektů KPSVL, vyhodnocení dopadů a procesní analýze fungování Lokálního partnerství.

## 5 Evaluované priority a cíle SPSZ

Tabulka 7: Priority a cíle evaluované na základě tematického zúžení

<b>OBLAST</b>	<b>BYDLENÍ</b>
<b>Priorita 1.2</b>	<b>Personální a systémové podmínky pro podporu bydlení a prevenci problémů</b>
<i>Cíl (opatření) 1.2.1</i>	<i>Posílení kapacit města k sociální práci.</i>
<b>Splnění/nesplnění</b>	<b>Odůvodnění</b>
Ano	Plněno v rámci projektu města Břeclav <i>Komplexní podpora sociálního začleňování v Břeclavi</i> , projekt trvá do 30. 9. 2021, ke konci projektu využilo služeb 192 osob, z toho 61 osob bylo podpořeno nebagatelní podporou více než 40 hodin.
<i>Cíl (opatření) 1.2.3</i>	<i>Udržení a rozvoj systému prevence ztráty bydlení.</i>
<b>Splnění/nesplnění</b>	<b>Odůvodnění</b>
Ano	Plněno v rámci projektů města Břeclav a Práh jižní Morava, jednotliví aktéři mají terénní týmy i systém prevence ztráty bydlení.
<i>Cíl (opatření) 1.2.4</i>	<i>Vytvoření koncepce sociálního bydlení.</i>
<b>Splnění/nesplnění</b>	<b>Odůvodnění</b>
Ano	Koncepce sociálního bydlení byla tvořena v rámci fungování platformy pro sociální bydlení. Kvůli protipandemickým opatřením byla aktivita platforma pozastavena a koncepce byla dokončena v menší skupině aktérů v létě 2021. Platforma nyní začne opět fungovat a s koncepcí pracovat.

<b>OBLAST</b>	<b>DLUHÝ A ZAMĚSTNANOST</b>
<b>Priorita 2.1</b>	<b>Funkční systém opatření k řešení předlužení obyvatel</b>
<i>Cíl (opatření) 2.1.1</i>	<i>Dostupné dluhové poradenství.</i>
<b>Splnění/nesplnění</b>	<b>Odůvodnění</b>
Ano	Zřízeny dvě dluhové poradny, v rámci projektu města Břeclav a IQ Roma servis.
<i>Cíl (opatření) 2.1.2</i>	<i>Odpovědné vymáhání pohledávek vůči městu.</i>
<b>Splnění/nesplnění</b>	<b>Odůvodnění</b>
Částečně	V rámci projektu <i>E-ÚŘAD Břeclav</i> je jednou z klíčových aktivit Portál občana. Ten občanovi umožní řešit vybrané životní situace kompletně elektronicky, dále zde budou uvedeny informace o jeho případném dluhu s možností úhrady přes platební bránu. Doba realizace projektu 1. 4. 2021 – 31. 3. 2023. Nejedná se o projekt KPSVL.
<i>Cíl (opatření) 2.1.3</i>	<i>Platforma pro sdílení zkušeností, vzdělávání a casemanagement.</i>
<b>Splnění/nesplnění</b>	<b>Odůvodnění</b>
Ne	V Břeclavi nezačala fungovat samostatná dluhová platforma, spolupráce mezi dvěma dluhovými poradnami nefungovala. Velká část plánované agendy (vzdělávání dluhových poradců, informování o novinkách, legislativě, výměna zkušeností z praxe dluhového poradenství) nicméně byla zajištěna platformou dluhového poradenství, jejíž činnost zajišťovalo RCV v rámci metodické a expertní podpory ASZ.

<b>OBLAST</b>	<b>RODINNÁ POLITIKA A ZDRAVÍ</b>
<b>Priorita 4.1</b>	<b>Kvalitní sociální služby pro práci s rodinou a jejich rozvoj</b>
<i>Cíl (opatření) 4.1.1</i>	<i>Rozšíření služeb pro rodinu a casemanagement.</i>
<b>Splnění/nesplnění</b>	<b>Odůvodnění</b>
Ano	Podařilo se rozšířit služby skrze projekty města Břeclav a IQ Roma servis, podpořeno více než 50 rodin.
<i>Cíl (opatření) 4.1.2</i>	<i>Platforma pro sdílení zkušeností, dobrých praxí, vzdělávání a rozvoj sociální práce.</i>
<b>Splnění/nesplnění</b>	<b>Odůvodnění</b>
Částečně	Sdílení zkušeností probíhá v rámci Komunitního plánování sociálních služeb a také prostřednictvím sdílených supervizí mezi pracovníky OSPOD a SAS IQ Roma servis. Samostatná platforma chybí.

## 6 Hlavní zjištění

### 6.1 Dopady evaluovaných opatření podle SPSZ a jejich zhodnocení

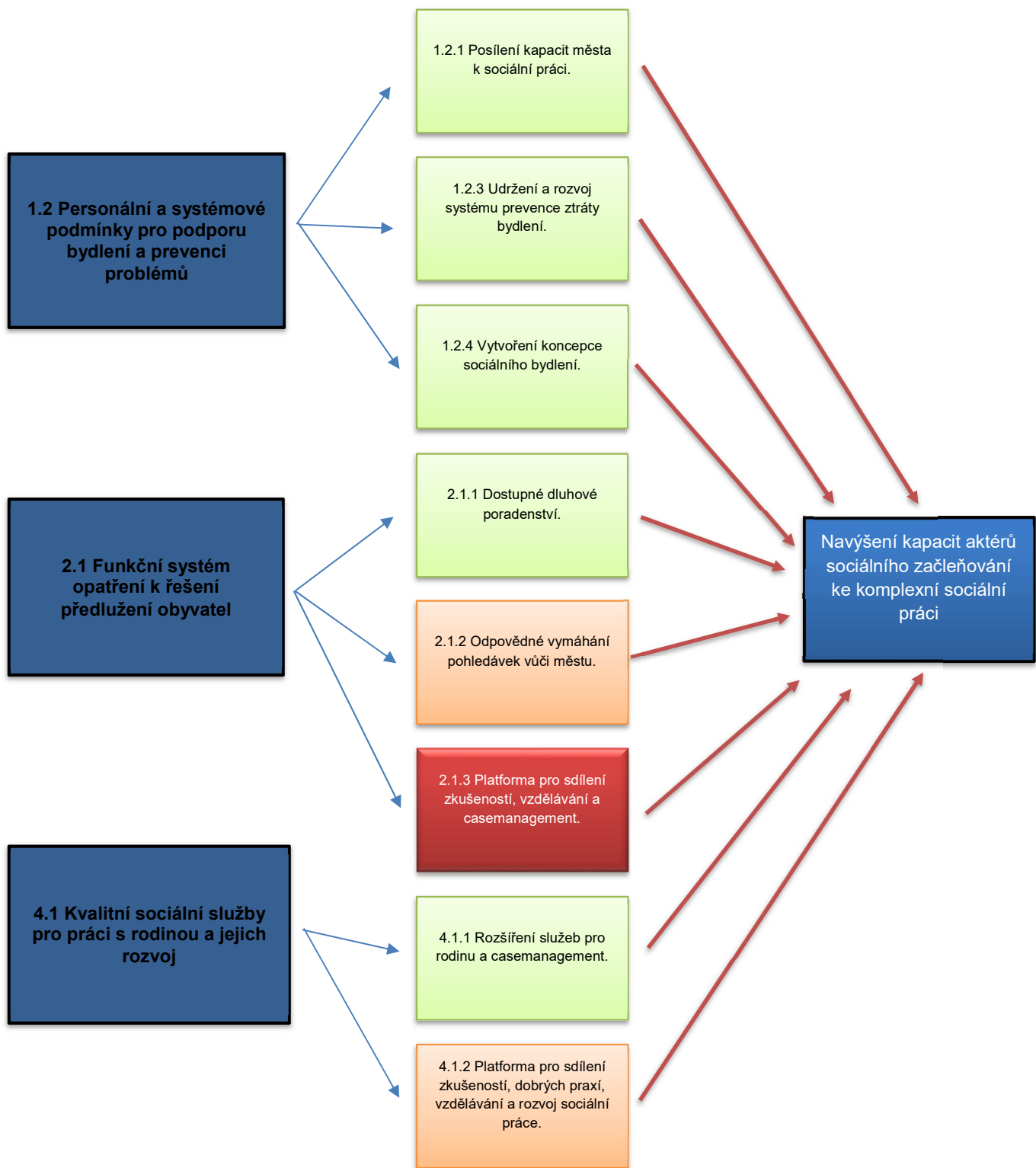
V SPSZ Břeclav nejsou jednoznačně definovány očekávané dopady nastavených opatření. Proto bylo při jejich stanovení vycházeno z problémových oblastí definovaných v analytické části SPSZ Břeclav, zároveň z původních záměrů a cílů, které stály za formulací jednotlivých cílů a opatření v SPSZ Břeclav. Na základě toho byl definován jeden zkoumaný dopad:

#### 1) Navýšení kapacit aktérů sociálního začleňování ke komplexní sociální práci

SPSZ Břeclav napříč všemi oblastmi definuje priority, z nichž každá má několik specifických cílů/opatření. Jednotlivá opatření jsou formulována stejně jako specifické cíle, proto se tyto dvě úrovně podrobnosti v SPSZ Břeclav „slévají“, jak je patrné i z Tabulky 7.

Podrobné propojení priorit definovaných v SPSZ Břeclav, jednotlivých cílů/opatření a definovaných dopadů je ilustrováno ve schématu 2 na následující straně. V tomto schématu jsou zeleně vyznačena opatření, která se podařilo naplnit, oranžově vyznačena opatření, která se podařilo naplnit částečně, a červeně označená jsou opatření, která naplněna nebyla.

Schéma 2: Propojení priorit, cílů (opatření) a dopadů SPSZ Břeclav



Aktéry naplňování opatření SPSZ Břeclav v oblasti Sociální práce byli následující realizátoři KPSVL projektů:

- **NNO Práh jižní Morava, z.ú.** – realizátor projektu *Podpora bydlení lidí s duševním onemocněním na Břeclavsku*
- **NNO IQ Roma servis, z.s.** – realizátor projektu *Komplexní práce s ohroženými rodinami v Břeclavi a Dluhová poradna v Břeclavi*
- **Město Břeclav** – realizátor projektu *Komplexní podpora sociálního začleňování v Břeclavi*

Dále se evaluační zpráva věnuje popisu jednotlivých realizovaných projektů včetně popisu jejich výstupů a přínosů. Informace uvedené v této kapitole vychází z evaluačních rozhovorů s realizátory projektů, dále z průběžných a závěrečných evaluačních zpráv, které byly zpracovány pro projekty *Komplexní podpora sociálního začleňování v Břeclavi* a *Komplexní práce s ohroženými rodinami v Břeclavi* a *Podpora bydlení lidí s duševním onemocněním*. Tyto projekty budou následně v kapitole 6.1.1 ještě zhodnoceny v kontextu očekávaného dopadu.

#### ***Podpora bydlení lidí s duševním onemocněním na Břeclavsku*** – Práh jižní Morava, z.ú.

Práh jižní Morava je neziskovou organizací působící v Brně a terénně také v několika okresech Jihomoravského kraje. Poskytuje dospívajícím a dospělým se závažným duševním onemocněním z Jihomoravského kraje pomoc a podporu při jejich začleňování do běžného života a pomáhá jim překonávat problémy související s duševním onemocněním v základních životních oblastech, např. s hledáním a udržením zaměstnání, samostatným bydlením, vzděláváním, atd. Na Břeclavsku působí terénní tým organizace a v souvislosti se zapojením do KPSVL realizoval projekt *Podpora bydlení lidí s duševním onemocněním na Břeclavsku* (oblast Bydlení).

Projekt byl realizován od 1. 9. 2018 do 31. 8. 2021 a zaměřoval se na podporu bytové situace lidí ohrožených sociálním vyloučením z důvodu duševního onemocnění. Projekt poskytoval službu sociální rehabilitace, v rámci které cílil na pomoc osobám z cílové skupiny nalézt a udržet si bydlení. Klíčovou aktivitou tedy byla **služba sociální rehabilitace**. Projekt se specificky zaměřoval na osoby bez domova (kde využíval typologii ETHOS k vyhodnocení stavu klienta a monitoringu jeho posunu mezi kategoriemi) a dále na pomoc osobám, které se vrací z dlouhodobé hospitalizace v psychiatrické léčebně, s návratem do běžného života. Celkem mělo být v projektu podpořeno 35 osob (25 nebagatelně a 10 bagatelně).

Realizační tým projektu se skládal z Odborného garanta, 3 Case managerů, Peer konzultanta a Evaluátora, později byla v rámci změny ještě vytvořena pozice Psycholožky.

Projekt se specificky zaměřoval na osoby bez domova (kde využíval typologii ETHOS k vyhodnocení stavu klienta a monitoringu jeho posunu mezi kategoriemi) a dále na pomoc osobám, které se vrací z dlouhodobé hospitalizace v psychiatrické léčebně, s návratem do běžného života. Projekt přinesl výrazné výsledky v zabydlení klientů po hospitalizaci a u osob na ulici. Např. z pěti lidí, kteří žili na ulici, se podařilo u tří lidí dosáhnout posunu v kategoriích ETHOS. V průběhu realizace projektu bylo podpořeno **celkem 37 osob**, z toho 25 osob nebagatelní podporou více než 40 hodin, dalších 12 osob bagatelně podporou méně než 40 hodin, projekt tedy úspěšně naplnil indikátory. Z toho u **9 osob došlo k pozitivnímu posunu**



**v kategoriích ETHOS**, a byla tak zlepšena či zcela stabilizována jejich bytová situace. U devatenácti klientů došlo ke zlepšení sociálního a zdravotního fungování (vyhodnocení dle škály GAF /škála globálního fungování/), což prokazuje význam podpory týmu, jak v oblasti tréninku dovedností pro praktické fungování, tak i v oblasti stabilizace duševního zdraví. U dalších klientů došlo během projektu k posunu v jejich bytové situaci nebo životní situaci, i když nebylo možné zhodnotit tento posun v rámci kategorií ETHOS nebo zachytit v rámci hodnotící škály GAF. Evaluace prokázala význam dlouhodobé podpory u lidí s chronickými duševními problémy.

K dosahování cílů pozitivně přispělo to, že Práh jižní Morava působí na Břeclavsku dlouhodobě a má navázanou spolupráci s dalšími organizacemi, institucemi a sociálními službami. Klíčovou spoluprací pro jejich činnost je spolupráce s nemocnicemi a psychiatrickými léčebnami v okolí. Zároveň díky těmto fungujícím kontaktům i komplexnosti realizačního týmu je organizace schopná poskytovat klientům komplexní podporu a napomáhat řešení jejich problémů v různých životních oblastech. Důležitá byla například spolupráce s dlouhovými poradnami v Břeclavi nebo s dalšími organizacemi, které se zabývají řešením bytové problematiky. Spolupráce probíhala i s dalšími terénními programy v Břeclavi, kdy se například někteří klienti s duševním onemocněním dostávali do služeb Prahu na základě podnětu jiného terénního programu.

Realizační tým projektu vyhodnocuje jako největší překážku v realizaci nevyhovující bytovou situaci v Břeclavi, kdy je velice těžké klientům dopomoci ke stabilnímu bydlení. Ačkoli tedy byl v projektu podpořený stanovený počet osob, ne u všech se podařilo dosáhnout kýženého dopadu – stabilizace bytové situace či posun v typologii ETHOS.

*„...to bydlení na Břeclavsku je prostě strašně špatně dostupný a opravdu tu jako chybí, a to jak od ubytoven, až po další nějaké sociální byty, takže jakoby v rámci posunu v tom ETHOSu, se obávám, že tam to nebude úplně, tak jak by mohlo být.“ (rozhovor 15. 6. 2021)*

V průběhu spolupráce ASZ s městem Břeclav se nepodařilo řešit problém nedostupného bydlení, koncepce sociálního bydlení byla vytvořena v úzkém týmu až začátkem léta 2021, zároveň se nepodařilo uspět při podávání projektů IROP na stavbu sociálních bytů. Tento fakt je zmiňován jako jedno z nenaplněných očekávání pracovníků Prahu od spolupráce s ASZ.

*„My jsme to vlastně jako díky té brněnské zkušenosti, že tady v Brně nějaké ty byty jsou a daří se nám vyjednávat, tak jsme nějak doufali, že vlastně by tohle bylo možné skrze tu Agenturu v Břeclavi... ale tohle tady vlastně zůstalo jako nenaplněné.“ (rozhovor 15. 6. 2021)*

Projekt byl uzavřen podle plánu k 31. 8. 2021 bez prodloužení. Udržitelnost služby je částečně zajištěná díky tomu, že služba sociální rehabilitace je v Břeclavi zaregistrovaná a organizace navíc realizuje další projekty, ze kterých může službu financovat jak v Břeclavi, tak i v celém ORP Břeclav. Tyto další zdroje mimochodem přispívaly k tomu, že organizace byla i v průběhu realizace schopná bez omezení poskytnout své služby i klientům, kteří neměli trvalý pobyt v Břeclavi a jejichž vykazování v rámci projektů KPSVL bylo náročnější (více se tomuto tématu věnuje tato EZ níže u popisu dalších realizovaných projektů). Organizace Práh jižní Morava má nicméně zájem o spolupráci s ASZ i v dalším programovacím období.

## **Komplexní práce s ohroženými rodinami v Břeclavi - IQ Roma servis, z.s.**

NNO IQ Roma servis, z.s. působí podobně jako Práh jižní Morava primárně v Brně, a to od roku 1997, zároveň má pobočky v Břeclavi a ve Vyškově a terénní programy v dalších obcích JMK. Při zapojení do KPSVL v Břeclavi realizoval IQ Roma servis 2 projekty: *Komplexní práce s ohroženými rodinami v Břeclavi* (oblast Rodina a zdraví) a *Dluhová poradna v Břeclavi* (oblast Dluhy a zaměstnanost). Tato sekce stručně představí realizaci prvního z nich, následující sekce se potom bude věnovat druhému.

Projekt *Komplexní práce s ohroženými rodinami v Břeclavi* byl realizován od 1. 7. 2018 s původně plánovaným ukončením do 30. 6. 2021, díky ušetřeným prostředkům ale mohl být prodloužen do 31. 8. 2021. Projekt reagoval na potřebu komplexně pracovat s ohroženými rodinami v Břeclavi. S těmito rodinami NNO již dříve pracovala v rámci své zavedené sociálně-aktivizační služby, nicméně vnímala v Břeclavi potřeby tyto služby rozšířit, zkomplexnit, podpořit rozvoj case-managementu a také navázat funkční a koordinovanou spolupráci nad konkrétními případy s dalšími aktéry jako jsou třeba pracovníci OSPOD nebo základní školy. Inovativním prvkem projektu bylo zavedení společných supervízi mezi pracovníky projektu a pracovníky OSPOD a základních škol.

Hlavním cílem projektu bylo v průběhu 3 let stabilizovat min. 15 ohrožených rodin v jejich životní situaci. Těchto 15 rodin by mělo získat tzv. nebagatelní podporu, tedy překročit hranici 40 hodin klientské práce.

Projekt měl následující čtyři dílčí cíle:

- 1) posun v rodičovských kompetencích klientů (zlepšení u 80 % rodin),
- 2) zvýšení finančních kompetencí (70 % osob se zakázkou, 75 % osob bude mít vypracovaný rodinný rozpočet),
- 3) zvýšení kompetencí v oblasti zdravotní péče (80 % rodin zajistí pravidelné prohlídky u lékaře),
- 4) uplatnění nezaměstnaných matek na legálním pracovním trhu (alespoň 2 osoby).

Projekt měl 3 klíčové aktivity: Komplexní práce s ohroženými rodinami skrze poskytování služby SAS pro rodiny s dětmi, Rozvoj case managementu pro podporu ohrožených rodin (v rámci které probíhaly případové konference, koordinovaná spolupráce s OSPOD a základními školami a meziinstitucionální supervize) a vlastní Monitoring a evaluace projektových aktivit.

K závěru projektu bylo evidováno 15 rodin s nebagatelní podporou, s bagatelní podporou potom 20 rodin. Vyhodnocení dílčích cílů je k dispozici pouze k 30. 6. 2021 (ne k závěru projektu) a je uvedeno v závěrečné evaluační zprávě projektu (Čejková, 2021). K naplnění došlo u 2. a 4. dílčího cíle. 1. a 3. dílčí cíl byly k 30. 6. 2021 naplněny částečně, v následujících měsících realizace projektu došlo k dalším posunům, které však již nebyly analyzovány evaluátorkou projektu.

Podle kazuistik zveřejněných na webu NNO se v rámci projektu dařilo stabilizovat životní situace rodin, rozvíjet kompetence klientů, asistovat klientům s hledáním práce i vhodného

bydlení, nebo třeba pomáhat během náročných situací spojených s protipandemickými opatřeními a distanční výukou (např. asistence rodinám při získávání notebooků pro děti).

Realizační tým se skládal z Pracovníka/ce pro podporu rodin, Case managera/ky, Metodické/ho garanta/ky práce s rodinou, Právníka/čky pro podporu rodin a Evaluátora/ky.

Projekt se dařilo realizovat mimo jiné díky tomu, že se jednalo o rozšíření a zkomplexnění již dříve zaregistrované a poskytované sociálně-aktivizační služby. NNO má v Břeclavi dlouhodobé renomé, má know-how v oblasti terénní práce, je dobře známá u CS a má u ní dobrou pověst i důvěru. Projektová žádost byla hodnocena jako velmi kvalitní, tato evaluace dále hodnotí jako pozitivní fakt, že se ještě před spuštěním realizace začalo nastavovat, jakým způsobem bude fungovat meziinstitucionální spolupráce. V této oblasti sice realizační tým narazil na počáteční obtíže spojené s nedůvěrou pracovníků OSPOD ke smyslu společného supervizního setkávání, tuto nedůvěru se ale postupně podařilo rozptýlit a meziinstitucionální setkávání (postavené na vzájemných vztazích) fungovalo dobře, na společných supervizích se dařilo nastavovat společný systém práce.

Kromě inovativního prvku společných a případových supervizí s OSPOD projekt dále zaměstnával asistenty pro rozvoj rodičovských kompetencí, kteří v projektu působili terénně, navštěvovali rodiny a doplňovali práci realizačního týmu. Tito asistenti v SVL také částečně suplovali chybějící volnočasové nízkoprahové aktivity pro děti a mládež.

### ***Dluhová poradna v Břeclavi*** - IQ Roma servis, z.s.

Projekt *Dluhová poradna v Břeclavi* je druhým projektem realizovaným NNO IQ Roma servis a vzniknul jako reakce na potřebu definovanou mj. ve Vstupní analýze Břeclav (Šmoldas, 2017) a v SPSZ Břeclav – vysoká zadluženost obyvatel Břeclavi. NNO do té doby poskytovala dluhové poradenství v rámci fungujících služeb SAS a terénního programu, kapacity těchto služeb ale nemohly suplovat samostatnou dluhovou poradnu, která v Břeclavi chyběla.

Projekt je realizován od 1. 10. 2018, původně měl být ukončený k 30. 9. 2021, díky ušetřeným prostředkům bylo ale možné jeho realizaci prodloužit do 31. 3. 2022. Hlavním cílem projektu je poskytnout v průběhu 3 let odbornou pomoc pro zmírnění či vyřešení tíživé životní situace v situaci zadlužení/předlužení min. 250 osobám sociálně vyloučeným nebo ohroženým sociálním vyloučením skrze zřízení a zajištění provozu bezplatné dluhové poradny ve městě Břeclavi. Z toho 50 osob bude podpořeno nebagatelní podporou více než 40 hodin. Projekt měl 4 klíčové aktivity: Mapování situace dlužníků v obci; Zřízení a provoz dluhové poradny; Program na podporu rozvoje finanční a dluhové gramotnosti a prevenci zadlužení; Insolvence.

Díličními cíli projektu bylo:

- 1) Zvýšení finanční, právní a dluhové gramotnosti u min. 15 úspěšných absolventů kurzů (vyhodnocováno vstupním a výstupním dotazníkem);
- 2) 24 podaných insolvenčních návrhů;
- 3) Alespoň 80 zpracovaných splátkových kalendářů a zprostředkovaných kontaktů s věřiteli;
- 4) 80 % úspěšně zastavených neoprávněných exekucí (dle identifikace situace klienta)

K 31. 3. 2021 (tedy k datu vyhotovení 5. průběžné monitorovací zprávy) bylo v rámci projektu podpořeno celkem 127 osob, z toho 22 osob bylo podpořeno nebagatelní podporou více než 40 hodin. Program na podporu rozvoje finanční a dluhové gramotnosti a prevenci zadlužení absolvovalo 12 klientů a u všech bylo zaznamenáno zvýšení finanční, právní a dluhové gramotnosti. Podařilo se podat 24 insolvenčních návrhů, zajistit 208 splátkových kalendářů či zprostředkovaných kontaktů s věřiteli, dále se podařilo úspěšně zastavit 2 neoprávněné exekuce, u 7 dalších je podána žádost o zastavení. Z kazuistik zveřejněných na webu NNO vyplývá, že se v rámci projektu daří asistovat klientům v náročných komplexních životních situacích, kdy se kromě vysokých dluhů museli vyrovnávat například se ztrátou zaměstnání, zdravotními problémy či nevyhovujícím bydlením.

K úspěšné realizaci projektu přispělo mj. vhodné umístění dluhové poradny v centru Břeclavi v dobře přístupných prostorách blízko městského úřadu. NNO pro prezentaci dluhové poradny zvolila strategii designu, ze kterého není na první pohled poznat, že se jedná o službu poskytovanou organizací IQ Roma servis, která je v Břeclavi známá jako proromská. Služby Dluhové poradny jsou otevřeny všem osobám bez rozdílu, nicméně v majoritní populaci přetrvávají předsudky a protiromské nálady, kvůli kterým by někteří lidé mohli odmítnout spolupráci s proromskou organizací. Tímto krokem realizátor projektu vhodně odpovídá na specifické potřeby v lokalitě a potvrzuje svou dobrou znalost uvažování CS.

V rámci realizace dobře fungovala spolupráce s druhým projektem IQ Roma servisu (Komplexní práce s ohroženými rodinami v Břeclavi), ale také s dalšími organizacemi a institucemi, například s Probační a mediační službou, sociálními kurátory města Břeclav, NNO Práh, jednotlivými zařízeními Charity, ad. Tato spolupráce bohužel byla komplikovanější v případě klientů s trvalým pobytem mimo Břeclav, kdy tito klienti museli prohlašovat, že mají vazbu na město Břeclav, aby je bylo možné do projektu formálně přijmout. Tento fakt v mnoha situacích limitoval potenciál služby, klienty s trvalým bydlištěm mimo Břeclav bylo náročné podpořit a dle slov sociálních kurátorů nebylo ani kam jinač je odkázat (nejbližší podobné služby jsou poskytovány až v Brně), což mj. významně snižuje důvěru sociálně vyloučených osob (SVO) k sociálním službám a jejich motivaci ke spolupráci.

### ***Komplexní podpora sociálního začleňování v Břeclavi – Město Břeclav***

Projekt *Komplexní podpora sociálního začleňování v Břeclavi* (oblasti bydlení, Dluhy a zaměstnanost, Rodinná politika a zdraví) reagoval na aktuální potřebu navýšit personální i znalostní kapacity města Břeclav ke komplexní sociální práci a vytvořit prostor a tým expertů, se kterým by klienti mohli řešit více konkrétních problémů najednou. Ačkoli komplexní sociální práci a terénní práci v Břeclavi vykonávají dlouhodobě NNO (a také se v rámci KPSVL realizovaly výše popsané projekty NNO), bylo zapotřebí zvýšit kapacity a odbornost k této činnosti i samotnému městu Břeclav. Tento projekt měl doplňovat práci kmenových sociálních pracovníků a kurátorů na sociálním odboru MěÚ Břeclav, dále práci OSPOD a dalších městských aktérů, jejichž kapacity nebyly dlouhodobě dostačující.

Projekt trval od 1. 10. 2018, byl ukončen k 30. 9. 2021. Projekt byl inovativní zejména díky komplexnosti, složení pozic v realizačním týmu a širokým rozsahem náplně klíčových aktivit. Hlavním cílem projektu bylo vyhledání, aktivizace, motivace, pomoc a podpora ohrožených skupin osob, stabilizace/zlepšení jejich sociální situace, a to prostřednictvím tří klíčových aktivit: Terénní sociální práce města, posílení casemanagementu a práce s ohroženými rodinami;

Dluhové poradenství; Podpora bydlení v Břeclavi. Samostatnou aktivitou byla také vlastní evaluace projektu.

Díličními cíli projektu byly:

- 1) Do 30. 9. 2021 bude stabilizována nebo zlepšena sociální situace 60 osob/rodin: (Minimálně u 30 klientů/rodin dojde ke stabilizaci soc. situace, soužití a posílení rodičovských kompetencí.)
- 2) Do 30. 9. 2021 se prostřednictvím dluhového poradenství zmírní následky předlužení v Břeclavi u 30 osob (Alespoň u 30 klientů dojde ke stabilizaci jejich finanční situace.)
- 3) Do 30. 9. 2021 se zvýší kompetence vedoucí k udržení nebo získání adekvátního bydlení (Minimálně u 30 klientů/rodin dojde ke zvýšení kompetencí vedoucích k získání a udržení bydlení)

V realizačním týmu byly tyto pozice: metodik, terénní sociální pracovníce, casemanagerka, právník, odborný poradce pro dluhovou problematiku a pracovníce podpory bydlení. Dále projekt externě zaměstnával psychologa, mediátora, rodinného poradce, asistenta předávání dětí, psychoterapeuta a sociálního realitního makléře.

**Projekt měl ke svému ukončení 30. 9. 2021 61 klientů podpořených nebagatelní podporou více než 40 hodin a 131 klientů podpořených bagatelně.** V rámci KA1 bylo vytvořeno 20 rodinných rozpočtů, proběhlo 12 mediací, 5 rodičů se podařilo aktivizovat v přípravě dítěte do školy, 11 klientů uzavřelo pracovní smlouvy, 15 klientů získalo podporu při zpracování životopisu či žádosti o zaměstnání a proběhlo 6 případových konferencí. V rámci KA2 bylo podáno 12 insolvenčních návrhů, zastaveno 10 exekucí a sjednáno 10 splátkových kalendářů. V rámci KA3 se potom podařilo uzavřít 12 nových nájemních smluv a 10 smluv prodloužit, 15 klientů bylo podpořeno vytvořením plánu pravidelné úhrady nájmu či kalkulace výdajů za energie, proběhly 2 mediace a 2 sousedská jednání. Všechny dílčí cíle i indikátory projektu byly naplněny na minimálně 100 %.

Projekt byl kvalitně připravený, na jeho přípravě pracoval zejména tehdejší manažer SPSZ (který se později stal metodikem projektu) za významné podpory LK, který tak suploval nedostačující kapacity k podání projektu na straně města. Začátek realizace projektu bohužel provázela neukotvenost a netransparentní procesy ze strany města, kdy nebylo zcela jasné, kdo má projekt koordinovat a metodicky vést. ASZ tyto procesy reflektovala a opakovaně vyzývala město k nápravě, k jejím odborným doporučením (například v oblasti kvalifikace, kompetence pracovníků a způsobu jejich výběru, nastavení systému vzdělávání a podpory pracovníků, spolupráce s dalšími pracovníky města i NNO či volba kanceláře) nicméně nebylo přihlíženo. Výběrové řízení na začátku realizace projektu proběhlo bez vědomí LK (ačkoli bylo původně sjednáno, že LK bude součástí výběrové komise), do realizačního týmu bylo přijato několik pracovníků, kteří neměli bohaté profesní zkušenosti (například byli čerstvě po dokončení studia v oboru). Těm bylo přislíbeno proškolení a zaučení, které ale neproběhlo. ASZ aktivně nabízela vedení města i pracovníkům projektu možnosti proškolení, které však bylo v mnoha případech odmítáno.

V rozhovorech s realizačním týmem projektu často zaznívalo, že jim od začátku realizace projektu chyběla pevná koordinace a metodické vedení, období hned po přijetí na pozici označují za zmatečné, kdy nebylo vyjasněné, v jakých prostorách bude projektový tým sídlit, neměli k dispozici vybavení, nebyly nastaveny žádné procesy, při přijímání do projektu jim byla pozice nedostatečně vysvětlena, což je patrné z následujících citací:

*„Já, když jsem do projektu nastoupila, tak jsem vlastně moc nevěděla, o co půjde.“*

*„Byli jsme do toho hozeni, učili jsme se to, nic nebylo připravené, nebyly ani prostory, prostě jen pojdme hurá na to.“*

*„Na začátku byl chaos, nikdo se neujal vedení. Byly v tom politické tlaky. Základní podporu jsme dostali od manažerů projektu, ale praktické věci jsme si vybojovali sami, od vedení města byla podpora nedostatečná.“*

- Rozhovory 23. 6. 2021 (bez nahrávky, citace rekonstruovány podle poznámek)

Netransparentní komunikace měla vliv i na práci kmenových sociálních pracovníků MěÚ, s nimiž primárně měl projektový tým spolupracovat a „ulevit“ jim v klientské zátěži. Respondenti ale uvádí, že ještě během příprav projektu neměli od svého vedení žádné informace o tom, jaké budou v projektu aktivity či jak bude fungovat spolupráce mezi nimi a projektovým týmem. Po spuštění projektu se nekonaly společné pravidelné porady (proběhla jedna) a komunikace mezi sociálními kurátory a projektovým týmem vážla.

Vedení města nebylo aktivní ani v dojednávání spolupráce s dalšími aktéry (OSPOD, ÚP, ZŠ, NNO), s mnohými z nich se podařilo spolupráci nastavit až později, dle výpovědí pracovníků projektu je ale v nastavování vedení města nepodpořilo a museli si spolupráci s aktéry vykomunikovat sami.

Netransparentní procesy provázelo i vyhledávání místa kanceláře projektového týmu. Dlouho nebylo jasné, kde bude tým umístěn, odborným doporučením ASZ bylo, aby byly kanceláře umístěny v dobře viditelném a snadno přístupném místě, ideálně v centru města v přízemních prostorách s výlohou a dobrými možnostmi vizuální propagace. Nakonec byly vybrány prostory stejného domu, ve kterém (v přízemí) již sídlila Dluhová poradna NNO IQ Roma servis. Projektový tým města Břeclav byl umístěn v prvním patře domu, nicméně přístup ke kanceláři je špatně označený, u vchodu do domu není na první pohled zřejmé, že vevnitř sídlí tato služba. ASZ město opakovaně vyzývala, aby zvolilo vhodnější prostory, na její výzvy nicméně nebyl brán zřetel a po uzavření smlouvy již byla změna dané situace komplikovaná. Bohužel toto nevhodné umístění snižuje dostupnost a nízkoprahovost poskytovaných služeb. Projektový tým se snažil tento fakt suplovat intenzivním informováním obyvatel Břeclavi o projektu a rozdáváním letáčků, část pracovníků také působila terénně, díky tomu se podařilo kontaktovat velké množství potenciálních klientů a projekt neměl problém naplnit stanovené indikátory. Lepší umístění kanceláře by ale zajisté dosah projektu zvětšilo, což by zvýšilo efektivitu poskytovaných služeb.

Navzdory složitým začátkům se projektovému týmu podařilo projekt stabilizovat, nastavit spolupráci s důležitými aktéry a poskytovat plánované služby. Podobně jako u Dluhové poradny organizace IQ Roma servis byla v projektu komplikovaná podpora klientů s trvalým pobytem mimo Břeclav, kdy tito klienti museli prohlašovat, že mají vazbu na město Břeclav, aby je bylo možné do projektu formálně přijmout. To limitovalo i ostatní aktéry (např. OSPOD) v tom, aby ke službám projektu odkazovali „mimobřeclavské“ klienty, kteří by mohli potřebovat některé jejich služby. Klienty s trvalým bydlištěm mimo Břeclav bylo náročné podpořit, což stejně jako u předchozího případu významně snižuje důvěru SVO k sociálním službám a jejich motivaci řešit problémy nebo si říct o pomoc. V oblasti bytové problematiky realizátoři podobně jako další aktéři naráželi na problematiku nedostupného bydlení v Břeclavi, nicméně i přesto se podařilo uzavřít 12 nových nájemních smluv.

Lokální konzultant (LK) po celou dobu realizace projektu nicméně vyslovoval výhrady k jeho fungování i k práci projektového týmu a metodického vedení. Mezi hlavními výhradami byly pochybnosti o vhodnosti obsazení pracovních pozic (plynoucí i z jeho nepřítomnosti na výběrovém řízení, viz výše), kompetence pracovníků, jejich ochota spolupracovat s ASZ i s dalšími aktéry sociálního začleňování v Břeclavi, ochota učit se či reflektovat svou práci, nebo také postoj metodika projektu, který dle slov LK mohl být ve vedení týmu více proaktivní a možná i direktivní. Dle názoru LK byl nevhodný výběr kandidátů a jejich pracovní nastavení či postoje v průběhu realizace hlavní příčinou neúspěšnosti projektu, kdy projekt byl sice formálně dokončen (v září 2021) jeho dopady a přínosy pro proces sociálního začleňování mohly být mnohem větší. (Lokální konzultant, 7. října 2021, emailová komunikace)

Výhrady k fungování projektu sdílelo i nové vedení města. Po výše zmíněné výměně ve vedení města (která znamenala i výměnu vedení sociálního odboru a která proběhla krátce po spuštění projektu) se ještě více zkomplikoval proces nastavování řízení a fungování projektu, vztah i komunikace mezi novým vedením sociálního odboru a projektovým týmem ztroskotat pravděpodobně na personální úrovni, kdy „obě strany“ vyslovují pocity vzájemné nedůvěry. Podobná nedůvěra panovala i mezi projektovým týmem a organizací IQ Roma servis. Mezi oběma aktéry vládne pocit konkurenčního prostředí a nepodařilo se jim navázat aktivní spolupráci. Provedené rozhovory to dokládají takto:

*„...vlastně k vůbec žádné spolupráci nikdy nedošlo a my jsme se spíš vnímali navzájem jako konkurenci.“* (rozhovor 14. 7. 2021)

*„Od začátku to bylo tak jako nastavené jako konkurenční prostředí.“* (rozhovor 14. 7. 2021)

*„Navíc jsme v této budově, kde sídlí IQ Roma servis, což je naše konkurence, s těmi jsme bojovali od začátku.“* (rozhovor 23. 6. 2021, bez nahrávky, citace rekonstruována podle poznámek)

Tyto „ledy“ se již do konce realizace projektu nepodařilo prolomit, projekt tedy byl formálně dokončen, nicméně nedosahuje svého plného potenciálu ani plné synergie s dalšími aktéry sociálního začleňování v Břeclavi.

Projekt je aktuálně u konce a město Břeclav neplánuje jeho bezprostřední pokračování. Původní myšlenku i projektovou žádost všichni respondenti hodnotí jako velmi kvalitní, dobrou a potřebnou, nicméně především kvůli nevládnutým procesům na začátku realizace projektu je jeho úspěšnost diskutabilní, město Břeclav proto musí zvážit, zda podobný projekt chce realizovat v dalším programovacím období, případně v jaké podobě.

### **6.1.1 Dopad 1 – Navýšení kapacit místních aktérů sociálního začleňování ke komplexní sociální práci**

Při tvorbě evaluačního designu pro evaluaci spolupráce ASZ s městem Břeclav byl stanoven jeden dopad, a to *Navýšení kapacit místních aktérů sociálního začleňování ke komplexní sociální práci*. Snaha o komplexní uchopení otázky sociálního začleňování byla jedním z hlavních témat spolupráce v Břeclavi, projevovala se jak na charakteru výše popsaných projektů, tak na provázanosti SPSZ Břeclav, kdy opáření z různých tematických oblastí byla často plněna dohromady v rámci jednoho projektu či jedné platformy nebo akční skupiny.

Kapacitami místních aktérů jsou myšleny kapacity personální i znalostní, kdy cílem realizovaných projektů nebylo jen navýšit úvazky pracovníků, ale také vytvořit zcela nové expertní pozice, které do té doby v Břeclavi chyběly nebo zavést či zdokonalit nové systémy práce s klienty. Opatření 1.2.1 SPSZ Břeclav (Posílení kapacit města k sociální práci) se vyloženě týkalo posílení kapacit města Břeclav jakožto důležitého aktéra sociálního začleňování. Za účelem naplňování tohoto opatření vznikl výše popsáný projekt *Komplexní podpora sociálního začleňování v Břeclavi*. Jak bylo popsáno výše, projekt reagoval na definované nedostatečné kapacity k sociální práci (obzvláště terénní) na straně sociálního odboru městského úřadu. V Břeclavi v té době provozovala terénní práci organizace IQ Roma servis, která taktéž podávala projekt KPSVL na podporu práce s ohroženými rodinami. Oba projekty měly podobné klíčové aktivity, projekt města navíc měl i klíčovou aktivitu dluhové poradny, kterou také realizovala organizace IQ Roma servis jako svůj druhý projekt KPSVL, v Břeclavi tak více méně ve stejnou chvíli vznikly dvě dluhové poradny a byly navýšeny kapacity k sociální práci jak městskému úřadu, tak organizaci IQ Roma servis. Všechny tyto projekty dále doplňoval projekt organizace Práh jižní Morava, který se soustředil na specifickou CS osob s duševním onemocněním.

Realizace více projektů s podobnými klíčovými aktivitami odpovídala na specifické potřeby lokality. U majoritní populace v Břeclavi stále přetrvávají předsudky a protiromské nálady, a proto se očekávalo, že sociálně vyloučení (či sociálním vyloučením ohrožení) neromové nebudou vyhledávat pomoc u organizace IQ Roma servis, která je svým názvem i většinou klientely známá jako „proromská“. Z toho důvodu bylo potřeba navýšit kapacity i know-how ke komplexní sociální práci a dluhovému poradenství i sociálnímu odboru MěÚ v Břeclavi.

Realizace více podobných projektů měla vysoký potenciál navýšit kapacity místních aktérů tak, aby plně odpovídaly potřebám různých CS v Břeclavi. Celkově bylo v průběhu projektů podpořeno 391 klientů/rodin, z toho u 123 z nich byla podpora nebagatelní (více než 40 hodin podpory). 9 klientů se posunulo v kategorii ETHOS směrem k lepšímu a stabilnějšímu bydlení, bylo podáno 36 insolvenčních návrhů, zastaveno 12 exekucí (7 dalších žádostí o zastavení je podáno), zajištěno 218 splátkových kalendářů či kontaktů s věřiteli klientů, u minimálně 12 klientů byly zvýšeny jejich finanční, právní a dluhové kompetence a u minimálně 12 klientů se podařilo nově uzavřít nájemní smlouvy.

Pro úspěšnou realizaci a koordinaci všech projektů byla nutná aktivní spolupráce mezi všemi subjekty, tedy městským úřadem i oběma NNO. I z toho důvodu je pozitivně hodnocen přínos projektů při zavádění meziinstitucionálních setkávání, supervizí a případových konferencí. Na akčních skupinách mezi sebou realizátoři mohli sdílet know-how a domlouvat další postup týkající se konkrétních klientských případů.

Za nedostatek této spolupráce je vnímán fakt, že se nepodařilo dostatečně nastavit spolupráci mezi městským projektem a dalšími projekty či aktivitami ostatních místních aktérů sociálního začleňování. Jak bylo diskutováno výše, v období podávání a začátku projektu nebylo vyjasněné, kdo by měl projekt koordinovat a metodicky vést. Tehdejší vedení sociálního odboru nedostatečně komunikovalo jak s LK, tak s dalšími organizacemi působícími v Břeclavi. Nedostatečná komunikace se ale dotkla i kmenových sociálních pracovníků a kurátorů MěÚ Břeclav, kteří měli být v nejužším kontaktu s realizačním týmem projektu a koordinovat se ve své činnosti. Tuto spolupráci se nepodařilo nastavit ani v pozdějších fázích realizace projektu, kdy ztroskotala pravděpodobně na personální úrovni a pocitu



konkurenčního prostředí, který byl v rozhovorech často zmiňován různými aktéry jako velice limitující.

Podobná situace nastala mezi realizačním týmem městského projektu a projektů organizace IQ Roma servisu. Pracovníci těchto projektů nevyklučují ani možnost, že mohlo v některých případech (kvůli nedostatku transparentní komunikace mezi institucemi) docházet k dublování jejich klientů. Klienti jsou pouze při příchodu do služby dotazováni, zda již neřeší svůj problém u jiné instituce či organizace:

*„My to nemáme, jak kontrolovat. My se jich můžeme zeptat, ale jako můžeme počítat jenom s tím, co nám sdělí klient, tak že je prostě pravdivé.“* (rozhovor 14. 7. 2021)

U klientů, se kterými projektové týmy pracují dlouhodobě, se dá očekávat, že k dublování nedochází. U klientů podpořených krátkodobě (například jednorázovým právním či dluhovým poradenstvím) k tomu může dojít, nicméně i vzhledem k rozdílné klientele obou realizátorů se to jeví jako málo pravděpodobné. Tento problém je naopak dobře podchycen u spolupráce s projektem organizace Práh jižní Morava, kdy realizační týmy ostatních projektů uváděly, že při kontaktu s klientem s podezřením na duševní onemocnění obratem kontaktují terénní tým Prahu a případ řeší společně, případně případ celkově přechází do režie projektu Prahu, tak aby byla naplněna metoda case - managementu.

Kromě potenciálního dublování klientů může mít nefungující spolupráce a komunikace horší dopad na efektivitu samotného řešení klientských případů. Kdyby spolu realizační týmy aktivně komunikovaly a koordinovaly se na své činnosti, automaticky by tím sdílely své know-how a nedocházelo by k situacím, kdy týmy pracují na řešení podobných situací (buď u různých klientských případů) a navzájem o tom nevědí. K nastavení takové funkční spolupráce je zapotřebí transparentní komunikace v rámci Lokálního partnerství, a to už v době, kdy se projekt podává, aby bylo mezi partnery KPSVL vyjasněno, kým a jakým způsobem bude projekt řízen a jakým způsobem bude spolupráce fungovat a týmy se budou koordinovat během realizace.

Stanovený dopad je možné vyhodnotit jako **částečně naplněný**. Čtyři diskutované projekty navýšily personální i znalostní kapacity svých realizátorů, zároveň co se týče rozměru koordinace a snahy o komplexní podporu, nedosáhly projekty svého plného potenciálu. U projektu města je diskutabilní i otázka navýšení personálních kapacit městského úřadu, kdy jedna z potřeb, na kterou měl projekt odpovědět, byla „úleva“ zátěže sociálních kurátorů MěÚ Břeclav, jako i rozšíření know-how a kompetencí města o nově specializované intervence. Tím, že se nepodařilo dobře nastavit spolupráci mezi kmenovými pracovníky sociálního odboru a pracovníky městského projektu, nefungovalo ani přenášení takového know-how. Z těchto (a dalších důvodů, za kterými stojí problematické aspekty realizace projektu popsané výše) se tak nepodařilo téměř vůbec naplnit původně definovanou potřebu obohatit inovacemi a expertními aktivitami zkušenost sociálního odboru města Břeclav.

Na úrovni znalostních kapacit a koordinace mezi aktéry je pozitivně hodnocen inovativní prvek projektu IQ Roma servis – meziinstitucionální supervize a případové konference, které zvyšovaly efektivitu řešení klientských případů i spolupráce mezi institucemi. Tento prvek by bylo možné prezentovat jako příklad dobré praxe v dalších lokalitách.

## 6.2 Naplňování cílů KPSVL

Tato kapitola blíže popisuje, jak se dařilo naplňovat cíle KPSVL v rámci samotné implementace opatření SPSZ. K hodnocení jsou použita kritéria naplňování cílů KPSVL, kterými jsou (dle metodiky KPSVL): adresnost, konzistence, koordinace, synergie a udržitelnost.

### 6.2.1 Adresnost (relevance) a konzistence s potřebami cílové skupiny

Adresností (relevancí) je míněno zacílení intervencí do míst (lokalit, domácností či k jedincům), kde je největší koncentrace problémů. Konzistence značí, zda kapacita jednotlivých intervencí odpovídá místním potřebám. Je to kritérium, které do velké míry souvisí s adresností, tedy jsou tato kritéria hodnocena společně.

Vstupní analýza Břeclav z roku 2017 popisuje stav sociálního vyloučení v obci, dvě SVL, existenci ubytoven, popřípadě squatů a dalších lokalit s koncentrací SVO. Dále se věnuje popisu problémů spojeným se sociálním vyloučením, které nejsou přímo navázány na SVL. Za jeden z největších problémů definuje nedostupnost bydlení (standartního i krizového). SPSZ Břeclav dále definuje jako významný problém zadluženost obyvatel Břeclavi, kdy podíl osob v exekuci v roce 2017 byl v Břeclavi 9,29 % (Mapa exekucí, 2021).

SPSZ Břeclav na tyto definované problémy vhodně reagoval opatřeními v kapitole Bydlení a Zaměstnanost a dluhy. Bohužel z těchto dvou oblastí se výrazněji dařilo naplňovat jen opatření v kapitole Dluhy, kdy byly díky projektům KPSVL zřízeny dvě dluhové poradny. Zřízení dvou dluhových poraden je hodnoceno jako konzistentní s vysokou potřebou CS v této oblasti, protože oba projekty naplnily své stanovené indikátory a o jejich poskytované služby byla velká poptávka.

V oblasti Bydlení se dařilo naplňovat „měkká“ opatření skrze výše diskutované navýšení kapacit k sociální práci, bohužel se ale nepodařilo naplnit žádné z tzv. „tvrdých“ opatření cílících na realizaci investičních IROP projektů a výstavbu nových bytů či rekonstrukci azylového domu. Azylový dům Na sýpkách byl v průběhu trvání spolupráce zrušen, poté sloužil jako rodinná ubytovna až do doby, kdy ho v červnu 2021 zasáhlo tornádo a budova přestala být dále obyvatelnou. Umístění klientů z ubytovny je nyní jeden z nejpalčivějších problémů, který sociální pracovníci řeší, celkově v Břeclavi stále přetrvává naléhavá potřeba řešit nedostupnost bydlení a chybějící bytový fond.

Vstupní analýza Břeclav se věnuje také problému kriminality, který již ale nedefinuje jako zásadní a aktuální problém, spíše jako „historickou záležitost“ v návaznosti na neonacistické pochody a kauzu smyšleného napadení nezletilého mladíka místními Romy. V Břeclavi ale dlouhodobě fungují Asistenti prevence kriminality (APK), jejichž činnost byla také podpořena projektem KPSVL v oblasti Prevence kriminality. Nyní po skončení projektu bude udržení jejich činnosti financováno ze zdrojů města. Vedle APK fungují v SVL také domovníci – preventisté. Dle výpovědi aktérů tito pracovníci v SVL „nahrazují sociální síť“, často jejich působení zjednodušuje práci terénním sociálním pracovníkům, protože přirozeně při své činnosti předcházejí problémům anebo vyhledávají „nezachycené“ SVO a pomáhají zprostředkovat kontakt se sociální službou.

Břeclav dlouhodobě usiluje o rozšíření volnočasových a nízkoprahových služeb pro děti a mládež, kterých je v Břeclavi nedostatek, nefunguje zde žádné NZDM a je to také jedna z potřeb definovaná v SPSZ Břeclav. V tomto směru se během spolupráce s ASZ nepodařilo realizovat žádná opatření kromě vytvoření dopravního hřiště (projekt mimo KPSVL, realizovala MP Břeclav). Snahy o vytvoření NZDM nebyly podpořeny na úrovni Jihomoravského kraje. Tato potřeba v Břeclavi stále trvá.

SPSZ Břeclav podle výpovědí realizátorů ze začátku nebylo konzistentní se Vstupní analýzou Břeclav (Šmoldas, 2017) v definici problémů osob s duševním onemocněním. Toto téma se dostalo do analytické části SPSZ Břeclav až později díky upozornění organizace Práh jižní Morava, která se na tuto CS soustředí, díky tomu byl také realizován výše popsany KPSVL projekt *Podpora bydlení lidí s duševním onemocněním na Břeclavsku*.

Projekty dobře a citlivě reagovaly na specifické problémy v Břeclavi spojené s přetrváváním předsudků a protiromských nálad v majoritní společnosti tím, že byly realizovány různými aktéry (město i NNO). Projekt *Dluhová poradna Břeclav* realizovaný organizací IQ Roma servis poskytoval své služby v dobře přístupných prostorách v centru města, materiály Dluhové poradny byly vizuálně přívětivé a nebylo z nich na první pohled poznat, že služba je poskytována proromskou organizací, což ještě více umocnilo výše popisovaný efekt, naplnilo princip nízkoprahovosti a celkově to svědčí o tom, že realizátor má dobrou znalost místního prostředí a potřeb.

Navzdory tomu, že SPSZ Břeclav byl sestaven kvalitně a adresně, je nutné podotknout, že se jedná o velice rozsáhlý dokument s množstvím opatření, která se nepodařilo realizovat, obzvláště v oblasti Bydlení (výše diskutovaná „tvrdá“ opatření). Nedostupnost bydlení dále limitovala i realizaci KPSVL projektů, kdy i přes navýšené kapacity k sociální práci, či klíčovou aktivitu sociálního realitního makléře v městském projektu, bylo velice obtížné řešit náročnou bytovou situaci klientů. V této oblasti tedy potřeba nebyla plně adresována a stále trvá.

Spolupráce narážela na nedostatečné personální kapacity a absenci „tahounů“ na straně města, kteří by měli dostatečné kapacity a kompetence na to věnovat se průběžně jednotlivým (i neprojektovým) tematickým oblastem, vyhodnocovat je a pravidelně témata posouvat. Spolupráce s ASZ se zaměřovala primárně na projektovou činnost (aktivní a funkční byla PSPI), méně potom na dlouhodobé neprojektové priority, které vyžadují jiný přístup a styl práce.

### 6.2.2 Koordinace a synergie na úrovni opatření

Koordinace a synergie jsou definovány jako dobře synchronizované a propojené působení ve více tematických oblastech.

Jak již bylo několikrát zmíněno, komplexnost byla jedním z hlavních témat spolupráce ASZ V Břeclavi, i z toho důvodu je tematické zúžení této EZ pojato průřezově a zahrnuje aktivity lokálního partnerství v několika oblastech SPSZ.

Díky tomu měly intervence velký potenciál působit na CS synergicky a navzájem se doplňovat. Tato synergie obzvláště fungovala v rámci realizace městského projektu „Komplexní podpora sociálního začleňování města Břeclav“, kdy unikátním prvkem projektu byla právě možnost

řešit s klienty více problémů na jednom místě, pomoci jim v komplexních problematických situacích a navrhnout různé úhly pohledu a možnosti řešení.

Na dalších úrovních velmi dobře fungovaly meziinstitucionální supervize a případové konference, v rámci kterých se dobře koordinoval neziskový sektor s aktéry na straně města (např. OSPOD) nebo školství, a bylo tak možné řešit situace klientů synergicky.

Otevření dluhových poraden pak dalo sociálním pracovníkům další možnost, jak řešit zadluženost klientů přímo v Břeclavi, a umocnilo tím synergii realizovaných opatření.

Ačkoli se realizovalo několik projektů s podobnými aktivitami (dluhové poradenství, sociální práce s rodinami), bylo dublování klientů velmi málo pravděpodobné (viz kapitolu 6.1.1). To svědčí o dobrém naplánování aktivit i jejich vzájemném doplňování, ať už mířením na odlišnou CS, či jednoduše vysokou poptávku.

Popsané aktivity dále dobře doplňovaly realizovaná opatření v oblasti Bezpečnost a prevence kriminality a Komunitní práce, na které se tato evaluace ale nezaměřovala, a proto není možné synergii plně vyhodnotit.

Celkově je princip synergie a koordinace na úrovni opatření hodnocen jako naplněný, nedostatkem opět zůstává neutěšená situace nedostupnosti bydlení. Pokud by se v průběhu spolupráce podařilo zlepšit bytovou situaci v Břeclavi, mohli by i pracovníci na podporu bydlení lépe vykonávat svou práci a pomáhat klientům efektivněji. Problém nedostupnosti bydlení zůstává palčivou potřebou do dalších let.

### 6.2.3 Udržitelnost

Konečně udržitelnost je definována jako potenciál aktivit svébytně fungovat a pokračovat i po skončení intenzivní podpory ASZ v obci, či zcela po ukončení spolupráce.

Ačkoli město Břeclav má zájem pokračovat ve spolupráci s ASZ a aktuálně začíná práce na novém strategickém dokumentu pro další programovací období KPSV+, u některých nově zřízených služeb či aktivit se nepodařilo zajistit návazné financování.

Problém se dotkne všech aktivit realizovaných v rámci projektů KPSVL. U služeb, které byly NNO poskytovány už před zahájením projektů KPSVL nebude pravděpodobně ohroženo samotné poskytování služby, (například u služby SAS organizace IQ Roma servis budou pro rok 2022 úvazky zachovány díky schválení navýšení úvazků v rámci sítě sociálních služeb JMK, u jiných služeb dalších realizátorů může část úvazků chybět), ohroženy jsou ale především inovativní prvky projektů a doprovodné činnosti (supervize, vzdělávání, atd.). Významně se absence návazného financování dotkne fungování Dluhové poradny (IQ Roma servis) a fungování městského projektu, který na konci září 2021 končí bez bezprostřední návaznosti.

Obzvláště dluhové poradenství je aktéry hodnoceno jako služba, která bude po skončení projektů chybět nejvíce, protože se ji zatím žádnému z realizátorů nepodařilo zaregistrovat v rámci krajské sítě sociálních služeb, pro její další poskytování tedy zcela chybí jakékoliv zdroje.

### 6.3 Spolupráce aktérů a ASZ

Tato kapitola se soustředí na zhodnocení spolupráce Lokálního partnerství (LP) a ASZ. Členové LP jsou pro ASZ primární cílovou skupinou, protože právě na institucionální aktéry v obci zapojené do KPSVL má ASZ přímý vliv. Proces jejich spolupráce je popsán především skrze kritéria koordinace, synergie a udržitelnosti.

#### **Koordinace a synergie**

Pro úspěšné fungování LP a naplnění cílů KPSVL je nezbytné, aby byla spolupráce v lokalitě dobře koordinovaná a aby jednotliví aktéři sociálního začleňování působili synergicky. Na to má významný vliv jak osoba lokálního konzultanta (LK), tak osoba manažera SPSZ spolu s postojem vedení města ke spolupráci, ale i vztahy mezi jednotlivými lokálními partnery KPSVL.

Znovuobnovení spolupráce ASZ s městem Břeclav v roce 2016 bývá v rozhovorech označováno jako chaotické, k čemuž vedlo několik změn na pozici LK (ukotvení pozice se podařilo až v roce 2017, kdy se LK stal Mgr. Břetislav Fiala, který je na této pozici dodnes), ale i v rozhovorech často zmiňovaný silný klientelismus, konkurenční prostředí a netransparentní komunikace v počátcích spolupráce, která způsobila napětí mezi partnery KPSVL (primárně mezi tehdejšími vedením města a NNO). Do znovuobnoveného LP byli zapojeni všichni relevantní aktéři v Břeclavi, dle výpovědí z rozhovorů se ale někteří z nich (např. Úřad práce, Charita Břeclav) zapojovali jen formálně nebo vůbec, a ačkoli se je LK snažil ke spolupráci motivovat, nebyli aktivní v průběhu přípravy SPSZ Břeclav ani neměli zájem o realizaci KPSVL projektů.

Spolupráce s ASZ měla při znovuobnovení spolupráce a tvorbě SPSZ v letech 2016 a 2017 podporu tehdejšího vedení města Břeclav, nicméně i tato podpora je zpětně respondenty hodnocena jako formální. Město mělo velký zájem o realizaci investičních projektů z programu IROP a dále o nové možnosti financování úspěšných projektů Asistenti prevence kriminality (do té doby realizovaných z dotací Ministerstva vnitra). Spolupráci s městem doprovázely časté změny na pozici manažera SPSZ, od začátku nebylo vyjasněné, kdo by měl tuto funkci vykonávat, město nemělo člověka, který by pro tuto pozici měl dostatečné kapacity a mohl by se stát „tahounem“ procesu strategického plánování. Tento deficit pak svou aktivitou suplovali především zástupci zapojených NNO a Městské policie Břeclav. Ti byli často také v pozicích garantů jednotlivých pracovních skupin LP a díky jejich aktivitě se podařilo SPSZ Břeclav dokončit a v roce 2017 schválit.

Po schválení SPSZ Břeclav začal proces psaní projektových fiší, při kterém byla klíčová role fungující pracovní skupiny Projekty a implementace (PSPI). Na této skupině se podařilo dojít k vzájemné shodě na tom, jaké projekty se budou podávat a kdo je bude realizovat. V rámci skupiny docházelo ke sdílení projektových fiší (na úroveň klíčových aktivit), došlo zde i ke shodě na tom, že některé projekty NNO budou obsahovat podobné klíčové aktivity jako projekt města (viz specifická potřeba města Břeclav diskutovaná výše). U některých klíčových aktivit (např. meziinstitucionální supervize) došlo k nastavení spolupráce mezi aktéry již v této fázi plánování projektů, což později usnadnilo začátky implementace.

Zároveň již v této fázi zasahovalo do spolupráce partnerů konkurenční prostředí a netransparentní komunikace některých aktérů. Týkalo se to například otázky projektu KPSVL na komunitní práci, kterou tradičně v Břeclavi realizuje organizace IQ Roma servis, od svého

plánu podat a realizovat projekt na komunitní práci ale zmíněná NNO ustoupila ve prospěch města Břeclav – které chtělo v této oblasti navýšit své know-how. Následně ale vedení města Břeclav rozhodlo, že nemá dostatečné kapacity k realizaci projektu, a nabídlo možnost podání projektové žádosti organizaci Centrum pro komunitní práci Východní Morava (CpKP), která do té doby v Břeclavi nepůsobila, ani nebyla součástí LP. Projekt je nyní v realizaci a nebyl součástí této evaluace, jeho přínosy není možné v této EZ hodnotit, nicméně proces předání projektu organizaci CpKP nebyl v rámci PSPI transparentně vykomunikován, což přispělo k nedůvěře mezi jednotlivými partnery, obzvlášť mezi organizací IQ Roma servis a tehdejším vedením města Břeclav.

Problém netransparentní komunikace ze strany vedení města Břeclav byl již diskutován v této evaluační zprávě na více místech, mj. v souvislosti s nefunkčností spolupráce mezi realizačním týmem projektu města a kmenovými sociálními pracovníky a kurátory sociálního odboru. V kontextu koordinace a synergie LP je možné tuto netransparentní komunikaci a konkurenční prostředí vyhodnotit jako jeden z hlavních důvodů, proč spolupráce lokálních partnerů KPSVL v Břeclavi nebyla plně synergická.

Na začátku roku 2019 se rozpadla koalice ve vedení města a došlo k výměně na pozici starosty a místostarostů, někteří nově zvolení členové zastupitelstva byli zároveň aktivními členy LP. Tato změna přinesla do spolupráce aktivní zájem na straně města o komplexní a konzistentní řešení sociálních otázek, podpora spolupráce s ASZ ze strany vedení města se již nedá označit za formální. Zároveň ale tato změna uvedla některé členy LP do rizika střetu zájmů, který může být významný i nyní během příprav na nové programovací období KPSV+ a je potřeba s ním citlivě pracovat.

V Břeclavi se v průběhu spolupráce podařilo nastavit setkávání na dalších platformách, kromě fungující PSPI a komunitního plánování se podařilo ustanovit platformu pro sociální bydlení a platformu pro bezpečnost, dále probíhají meziinstitucionální setkávání, supervize a případové konference (jak v rámci KPSVL projektů, tak nezávisle na nich). Na těchto platformách se daří sdílet know-how a prohlubovat spolupráci mezi místními aktéry.

Komunikace od ASZ směrem k partnerům KPSVL byla respondenty hodnocena dobře, významně k tomu přispěla funkční PSPI. Zároveň lidé, kteří byli do procesu spolupráce s ASZ zapojeni později v době po dokončení SPSZ (často pracovníci projektů přijatí na pozice v době zahájení realizace KPSVL projektů nebo v jeho průběhu z důvodu personálních změn) v některých případech zůstali bez správného pochopení toho, co je cílem spolupráce města s ASZ a jakou podporu ASZ nabízí nebo s čím se mohou obrátit na osobu lokálního konzultanta. Toto nepochopení zhoršilo v několika případech vztahy mezi některými aktéry a ASZ a vedlo k jejich negativnímu hodnocení působení ASZ v Břeclavi. Tento problém pravděpodobně nelze klást za vinu nedostatečné komunikaci a prezentaci ze strany ASZ, jako spíš informačním tokům a procesům v rámci konkrétních organizací/institucí, nicméně je potřeba ho mít na paměti a snažit se mu předcházet opakováním smyslu spolupráce s ASZ jak ze strany LK, tak ze strany managementu organizací a institucí zapojených do LP směrem k jejich zaměstnancům.

## **Udržitelnost**

V současné době začínají přípravy nového strategického dokumentu pro programovací období KPSV+. Podpora vedení města ke spolupráci s ASZ i komplexní řešení sociálních otázek trvá, zároveň se hledají nové cesty, jak zajistit financování nyní končících KPSVL projektů (minimálně na překlenutí období do doby realizace očekávaných nových projektů KPSV+). Z toho důvodu se město Břeclav například rozhodlo zafinancovat pokračování projektu Asistenti prevence kriminality.

Udržitelnost spolupráce aktérů je zajištěna nejen díky zájmu spolupracovat s ASZ v novém programovacím období, ale také díky tomu, že se během spolupráce podařilo ustanovit funkční platformy/akční skupiny (sociální bydlení a bezpečnost) a další meziinstitucionální spolupráci, které nyní fungují nezávisle na ASZ a dle výpovědí respondentů by ani případný odchod ASZ z lokality jejich činnost nezastavil. V Břeclavi také funguje Komunitní plánování sociálních služeb, které se aktivně schází v několika pracovních skupinách.

## **Hlavní přínosy spolupráce**

ASZ je respondenty v lokalitě vnímána jako důležitý neustranný aktér, který vnáší do procesu sociálního začleňování „pohled zvenčí“ a expertízu. Respondenti za největší přínosy označily výzkumy a analýzy, které ASZ v průběhu spolupráce v Břeclavi vytvořila, dále možnost účastnit se školení pořádaných ASZ, nové metody strategického plánování (metoda stromování) a podporu při psaní projektů.

Významný byl pro respondenty přínos ASZ pro vyjednávání s vedením města a legitimizaci témat sociálního vyloučení:

*„...fokus na ty lidi bez domova, nebo ohrožený bezdomovectvím, to si myslím, že určitě lze připsat té Agentuře, že to tam jako zvedla a legitimizovala a dokázala to hodně srozumitelně uchopit a představit to téma i vyjednávat prostě s těmi důležitými aktéry.“ (rozhovor 15. 6. 2021)*

Dále je často zmiňována koordinační role ASZ a nastartování spolupráce mezi aktéry:

*„...nastartovat tu spolupráci s ostatníma organizacema. My jsme se předtím neměli důvod scházet jako nějak, komunitní plánování fungovalo fakt jenom o penězích, my jsme si tam nic neříkali.“ (rozhovor 14. 7. 2021)*

V neposlední řadě je samozřejmě za velký přínos považován příliv evropských peněz a možnost realizovat KPSVL projekty, které posléze spojily realizátory v pracovních skupinách a napomohly zřízení dalších platforem/akčních skupin.

Závěrem shrnutí silných a slabých stránek lokálního partnerství v Břeclavi:

SILNÉ STRÁNKY	SLABÉ STRÁNKY
<ul style="list-style-type: none"> <li>▪ Aktivní přístup členů LP z řad NNO a MP Břeclav při tvorbě SPSZ Břeclav</li> <li>▪ Dobře fungovala koordinace aktérů v rámci PSPI během přípravy projektů KPSVL</li> <li>▪ V novém vedení města jsou lidé se zkušeností se sociální prací z NNO, což vede město k vyššímu zájmu o komplexní řešení sociálních otázek</li> <li>▪ Podařilo se ustanovit udržitelné platformy, spolupráce mezi místními aktéry by pravděpodobně dále fungovala i bez přítomnosti ASZ</li> <li>▪ Podařilo se zajistit pokračování financování některých aktivit (např. APK)</li> </ul>	<ul style="list-style-type: none"> <li>▪ Nedostatečné kapacity města Břeclav a neaktivita během příprav SPSZ, v začátcích spolupráce pouze „formální“ podpora ze strany města</li> <li>▪ Absence „tahounů“ jednotlivých strategických témat na straně města, kteří by měli mandát, kompetence a kapacitu se tématu průběžně věnovat</li> <li>▪ Silný klientelismus, konkurenční prostředí a netransparentní komunikace v počátcích spolupráce způsobila napětí mezi partnery KPSVL (primárně mezi tehdejším vedením města a NNO)</li> <li>▪ Spolupráci mezi některými realizátory projektů se nepodařilo efektivně nastavit</li> <li>▪ V zastupitelstvu města jsou lidé aktivní v NNO a v LP, což je může postavit do střetu zájmů</li> <li>▪ Osoby, které byly do spolupráce v rámci LP zapojeny později (případně nejsou přímými účastníky PS), hůře chápou roli ASZ a LK v lokalitě</li> </ul>

## 7 Závěry evaluace a doporučení

Ve městě Břeclav byla provedena evaluace Strategického plánu sociální začleňování 2017 – 2019 a jeho dopadů, s tematickým zúžením na oblast Sociální práce. SPSZ Břeclav byl kvalitně vytvořen, nicméně byl velmi ambiciózní a některé skupiny opatření se vůbec nepodařilo realizovat (například opatření spoléhající na realizaci investičních IROP projektů, nebo opatření v oblasti Zaměstnanost). Jednotlivá opatření byla ale adresná a vzájemně se doplňovala. Na základě cílů SPSZ Břeclav a hlavních témat spolupráce byl pro evaluaci definován následující dopad: *Navýšení kapacit místních aktérů sociálního začleňování ke komplexní sociální práci.*

Tento dopad je možné vyhodnotit jako **částečně naplněný**, kdy je vnímán pozitivní přínos realizovaných KPSVL projektů k navýšení personálních i znalostních kapacit realizátorů. V projektech bylo realizováno několik inovativních prvků, byla nově navázána a nastavena meziinstitucionální spolupráce, díky projektům se podařilo zaměstnat v Břeclavi širokou škálu expertů, kteří klientům poskytovali komplexní podporu.

Celkově bylo v průběhu projektů podpořeno 391 klientů/rodin, z toho u 123 z nich byla podpora nebagatelní (více než 40 hodin podpory). 9 klientů se posunulo v kategorii ETHOS směrem



k lepšímu a stabilnějšímu bydlení, bylo podáno 36 insolvenčních návrhů, zastaveno 12 exekucí (7 dalších žádostí o zastavení je podáno), zajištěno 218 splátkových kalendářů či kontaktů s věřiteli klientů, u minimálně 12 klientů byly zvýšeny jejich finanční, právní a dluhové kompetence a u minimálně 12 klientů se podařilo nově uzavřít nájemní smlouvy.

Zároveň evaluace shledává, že v některých oblastech projekty nedosáhly svého plného potenciálu a plné synergie a koordinace aktivit, což se týká především projektu *Komplexní podpora sociálního začleňování města Břeclav* (realizátor město Břeclav), ve kterém se nepodařilo (především kvůli zmatečné a netransparentní komunikace vedení města v začátcích realizace projektu a dalším problémům v projektovém týmu diskutovaným výše) efektivně nastavit spolupráci se všemi NNO v lokalitě, ani s vedením sociálního odboru MěÚ Břeclav a s jeho kmenovými sociálními pracovníky a kurátory.

V oblasti adresnosti a konzistence kapacit s potřebami cílové skupiny je pozitivně hodnoceno zacílení aktivit na hlavní problémy Břeclavi definované ve Vstupní analýze Břeclav (bydlení a zadluženost), stejně jako intenzivní snaha o komplexní pojetí problematiky sociálního vyloučení. Intervence citlivě reagovaly na specifické potřeby v Břeclavi spojené s přetrvávajícími předsudky a protiromskými náladami majoritní společnosti a díky projektům KPSVL bylo zajištěno, že potřebné služby byly poskytovány více různými aktéry mířícími na různé CS. Jako problematické může být vnímáno to, že se v průběhu spolupráce nepodařilo realizovat žádné investiční projekty na řešení zoufalé situace nedostupnosti bydlení, také se nepodařilo realizovat aktivity na podporu volnočasových nízkoprahových aktivit pro děti a mládež.

V oblasti koordinace a synergie je pozitivně hodnocena intenzivní snaha o komplexitu intervencí, což dokazuje především charakter realizovaných projektů. Z hlediska udržitelnosti je pozitivní, že se podařilo zajistit návazné financování pro aktivity Asistentů prevence kriminality. Problematická je situace dluhových poraden, které jsou v Břeclavi potřebné, zároveň ani pro jednu z nich zatím není k dispozici možnost návazného financování. Je proto nezbytné, aby poskytovatelé sociálních služeb a další aktéři sociálního začleňování v Břeclavi nadále vyhledávali i další zdroje financování pro zajištění pokračování svých aktivit.

Spolupráci města Břeclav s ASZ je možné hodnotit z velké části jako **úspěšnou**, respondenty je vnímáno, že měla **pozitivní přínos pro řešení problémů sociálního vyloučení v Břeclavi**. Vedení města má nadále zájem problémy sociálního vyloučení řešit a s ASZ spolupracovat. Pro koordinaci a synergii mezi partnery KPSVL bylo důležité fungování PS Projekty a implementace, díky spolupráci s ASZ dále v Břeclavi začaly fungovat platformy/akční skupiny pro sociální bydlení a bezpečnost, na kterých se aktéři dále koordinovali a sdíleli know-how. Nedostatkem v hledisku koordinace je přetrvávající konkurenční prostředí mezi některými aktéry.

Na základě výše shrnutých závěrů evaluace jsou definována následující doporučení pro další činnost v oblasti sociálního začleňování v Břeclavi. Tato doporučení jsou určena jak pracovníkům ASZ působícím v Břeclavi, tak místním aktérům a členům LP.

- Aktivně řešit problém nedostupnosti bydlení, zajistit větší kapacity pro sociální bydlení a krizové formy bydlení, či realizovat investiční projekty na výstavbu nových bytů
- Aktivně řešit problém nedostupnosti volnočasových nízkoprahových i organizovaných aktivit pro děti a mládež

- Zajistit udržitelnost fungování dluhového poradenství pro všechny CS v Břeclavi
- Hledat nové způsoby spolupráce, komunikace a koordinace mezi aktéry, které by mezi nimi vytvořily bezpečné prostředí
- Zachovat snahu o komplexitu intervencí, zachovat inovativní prvky meziinstitucionálních setkávání, supervizí a konferencí
- Transparentně v rámci LP komunikovat ve všech fázích a na všech úrovních procesu spolupráce s ASZ, zajistit dobrou informovanost všech partnerů KSPVL o kompetencích a roli ASZ v lokalitě
- Citlivě pracovat s rizikem střetu zájmů, které u některých členů LP vzniklo po změnách ve vedení města
- Navýšit kapacity na straně města Břeclav ke koordinaci průběžných neprojektových strategických témat
- Reflektovat nefunkční a netransparentní procesy týkající se začátků a realizace projektu Komplexní podpora sociálního začleňování v Břeclavi (obzvlášť v oblasti výběru projektového týmu, jeho odborné přípravy, metodického vedení, nastavení spolupráce s dalšími aktéry, apod.) a zamezit opakování těchto procesů při zavádění nových opatření/projektových týmů

## Seznam tabulek

Tabulka 1: Obce dle bodového rozpětí indexu sociálního vyloučení v roce 2018.....	12
Tabulka 2: Porovnání množství vyplacených dávek HN v Břeclavi, JMK a celé ČR vždy za průměrný měsíc v daném roce. ....	14
Tabulka 3: Průměrný měsíční počet příjemců a SPO u PnŽ v SVL v letech 2017 a 2020.....	14
Tabulka 4: Průměrné podíly příjemců PnŽ za rok 2020 ve vybraných ulicích Břeclavi .....	14
Tabulka 5: Statistické údaje o exekucích v Břeclavi I.....	16
Tabulka 6: Srovnání vývoje indexu kriminality a počtu trestných činů v SO ORP Břeclav a ČR .....	17
Tabulka 7: Priority a cíle evaluované na základě tematického zúžení.....	23

## Seznam grafů

Graf 1: Vývoj počtu obyvatel Břeclavi v letech 2016-2020 dle tří hlavních věkových kategorií .....	11
Graf 2: Vývoj nezaměstnanosti v Břeclavi.....	15
Graf 3: Vývoj podílu dlouhodobě nezaměstnaných osob v Břeclavi .....	15
Graf 4: Srovnání podílů (v %) nezaměstnaných osob mezi Břeclaví, ORP Břeclav, Jihomoravským krajem a ČR (2016 až 2021) .....	16
Graf 5: Srovnání podílů osob v exekuci mezi Břeclaví, ORP, Jihomoravským krajem a ČR v letech 2016, 2017 a 2020. ....	17

## Seznam schémat

Schéma 1: Postup při stanovování dopadů intervencí .....	19
Schéma 2: Propojení priorit, cílů (opatření) a dopadů SPSZ Břeclav.....	25

## Seznam obrázků

Obrázek 1: Administrativní mapa SO ORP Břeclav .....	10
Obrázek 2: Grafické znázornění jednotlivých kategorií indexu sociálního vyloučení v JMK ..	12

## Seznam literatury

ASZ (2017). *Strategický plán sociálního začleňování města Břeclav pro období 2017-2019*. ASZ. Dostupné z: [https://www.socialni-zaclenovani.cz/wp-content/uploads/SPSZ\\_Breclav\\_2017-2019\\_final.pdf](https://www.socialni-zaclenovani.cz/wp-content/uploads/SPSZ_Breclav_2017-2019_final.pdf)

ASZ (2020). *Rozsah sociálního vyloučení v Jihomoravském kraji*. ASZ. Dostupné z: <https://www.socialni-zaclenovani.cz/dokument/rozsah-socialniho-vyloucení-v-jihomoravskem-kraji/>

ASZ (2020). *Tematický akční plán města Břeclav pro období 2020-2022 pro oblasti Bezpečnost a prevence kriminality a Zaměstnanost*. ASZ. Dostupné z: [https://www.socialni-zaclenovani.cz/wp-content/uploads/OK\\_TAP\\_B%C5%99eclav.pdf](https://www.socialni-zaclenovani.cz/wp-content/uploads/OK_TAP_B%C5%99eclav.pdf)

Čejková, O. (2020). *II. průběžná evaluační zpráva projektu Práce s rodinou – Komplexní práce s ohroženými rodinami*. IQ Roma servis, z.s.

Čejková, O. (2021). *Závěrečná evaluační zpráva projektu Práce s rodinou – Komplexní práce s ohroženými rodinami*. IQ Roma servis, z.s.

EvetData, z.s. (2021). *ZÁVĚREČNÁ EVALUAČNÍ ZPRÁVA K PROJEKTU „PODPORA BYDLENÍ LIDÍ S DUŠEVNÍM ONEMOCNĚNÍM NA BŘECLAVSKU“*. EvetData, z.s.

IQ Roma servis. (2021, 2. února). *Od kočárku až po byt – Metodická kazuistika rodiny klientky Moniky*. Dostupné z: <https://iqrs.cz/od-kocarku-az-po-byt-metodicka-kazuistika-rodiny-klientky-moniky/>

IQ Roma servis. (2021, 2. února). *Zvyšujeme dovednosti ve všech směrech*. Dostupné z: <https://iqrs.cz/zvysujeme-dovednosti-ve-vsech-smerech/>

IQ Roma servis. (2021, 16. července). *Pomoc s distanční výukou – zajištění notebooku*. Dostupné z: <https://iqrs.cz/pomocsdistancnivyukou/>

IQ Roma servis. (2021, 16. července). *Oddlužení pana Karla – příběh z Dluhové poradny*. Dostupné z: [https://iqrs.cz/pribeh\\_pana\\_karla/](https://iqrs.cz/pribeh_pana_karla/)

IQ Roma servis. (2021, 16. července). *Dluhová poradna pomohla paní Evě s oddlužením*. Dostupné z: [https://iqrs.cz/dluhova\\_poradna\\_eval/](https://iqrs.cz/dluhova_poradna_eval/)

Laubová, K.; Matušínová, J. (2020). *Koncepce sociálního bydlení ve městě Břeclavi*. Město Břeclav.

Město Břeclav (2020). *1. průběžná evaluační zpráva projektu Komplexní podpora sociálního začleňování města Břeclav*. Město Břeclav.

Město Břeclav (2021). *2. průběžná evaluační zpráva projektu Komplexní podpora sociálního začleňování města Břeclav*. Město Břeclav.

Město Břeclav (2021). *Závěrečná evaluační zpráva projektu Komplexní podpora sociálního začleňování města Břeclav*. Město Břeclav.

Šmoldas, M. (2017). *Vstupní analýza Břeclav*. ASZ. Dostupné z: <https://www.socialni-zaclenovani.cz/wp-content/uploads/Vstupn%C3%AD-anal%C3%BDza-B%C5%99eclav-2017-final.pdf>

Šmoldas, M. (2021). *Tematický výzkum Břeclav. Problematika bydlení*. ASZ.

Štoflová, A.; Konečný, P. (2018). *Rukověť evaluátora*. ASZ.