



Spolufinancováno
Evropskou unií



MINISTERSTVO
PRO MÍSTNÍ
ROZVOJ ČR

Sociální vyloučení v Česku: rozsah v roce 2023

Petr Lang
listopad, 2024

Kontakt:

Petr Lang, Oddělení výzkumů a evaluace (petr.lang@mmr.cz)

Odbor pro sociální začleňování (Agentura) MMR ČR

www.socialni-zaclenovani.cz

Text neprošel jazykovou korekturou.

Obsah:

Manažerské shrnutí	5
1 Kontext a cíle zprávy	7
2 Index sociálního vyloučení.....	8
2.1 Vztah indexu k dalším nástrojům pro mapování vyloučení a deprivace	10
3 Celkový rozsah sociálního vyloučení	11
3.1 Meziroční srovnání vývoje indexu	12
3.2 Meziroční srovnání vývoje jednotlivých indikátorů	15
4 Sycení indexu jednotlivými dimenzemi – typologie	17
4.1 Meziroční srovnání.....	18
5 Souvislost dimenzí indexu	19
5.1 Meziroční srovnání.....	19
6 Závěr	20
Seznam literatury	21
Příloha 1 – Mapy dimenzí indexu sociálního vyloučení.....	23
Příloha 2 – Krajské mapy indexu sociálního vyloučení	26

Seznam tabulek

Tabulka 1 – Prahové hodnoty pro jednotlivé indikátory a jejich tři perspektivy	9
Tabulka 2 – Hodnota ISV na úrovni kraje a počty obcí dle pásem zatížení v roce 2023	12
Tabulka 3 – Počet a podíl obcí dle pásem zatížení ISV – meziroční srovnání	13
Tabulka 4 – Počet a podíl obcí dle pásem zatížení ISV – meziroční srovnání	14
Tabulka 5 – Vývoj hodnot indikátorů indexu sociálního vyloučení.....	16
Tabulka 6 – Počet a podíl obcí v typologii sycení ISV.....	17
Tabulka 7 – Korelace podílů jednotlivých indikátorů 2023	19

Seznam map

Mapa 1 – Index sociálního vyloučení – obce ČR v r. 2023	5
Mapa 2 – Index sociálního vyloučení – obce ČR v r. 2023	11
Mapa 3 – Index sociálního vyloučení – obce v kategoriích zatížení.....	13
Mapa 4 – Index sociálního vyloučení – vývoj od roku 2022 do roku 2023.....	14
Mapa 5 – Index sociálního vyloučení v roce 2023 – dimenze příspěvky na bydlení.....	23
Mapa 6 – Index sociálního vyloučení v roce 2023 – dimenze osoby v exekuci	23
Mapa 7 – Index sociálního vyloučení v roce 2023 – dimenze příspěvky na živobytí	24
Mapa 8 – Index sociálního vyloučení v roce 2023 – dimenze uchazeči o zaměstnání	24
Mapa 9 – Index sociálního vyloučení v roce 2023 – dimenze předčasné odchody	25
Mapa 10 – Index sociálního vyloučení v roce 2023 v OLK.....	26
Mapa 11 – Index sociálního vyloučení v roce 2023 v MSK.....	26
Mapa 12 – Index sociálního vyloučení v roce 2023 v JMK.....	27
Mapa 13 – Index sociálního vyloučení v roce 2023 v VYS.....	27
Mapa 14 – Index sociálního vyloučení v roce 2023 v JHC.....	27
Mapa 15 – Index sociálního vyloučení v roce 2023 v PLK.....	28
Mapa 16 – Index sociálního vyloučení v roce 2023 v KVK.....	29
Mapa 17 – Index sociálního vyloučení v roce 2023 v ULK.....	29
Mapa 18 – Index sociálního vyloučení v roce 2023 v LBK.....	30
Mapa 19 – Index sociálního vyloučení v roce 2023 v KHK	30
Mapa 20 – Index sociálního vyloučení v roce 2023 v PAK.....	31
Mapa 21 – Index sociálního vyloučení v roce 2023 v ZLK	31
Mapa 22 – Index sociálního vyloučení v roce 2023 v STC.....	32

Seznam zkratek

ČR: Česká republika

HSOÚ: hospodářsky a sociálně ohrožená území

ISV: Index sociálního vyloučení

JHC: Jihočeský kraj

JHM: Jihomoravský kraj

KHK: Královéhradecký kraj

KVK: Karlovarský kraj

LBK: Liberecký kraj

MSK: Moravskoslezský kraj

N: počet (count)

OLK: Olomoucký kraj

PAK: Pardubický kraj

PHA: Hlavní město Praha

PLK: Plzeňský kraj

PnB: příspěvky na bydlení

PnŽ: příspěvky na živobytí

SVL: sociálně vyloučená(-é) lokalita(-y)

STC: Středočeský kraj

ULK: Ústecký kraj

UoZ: uchazeči o zaměstnání

UoZ 6+: uchazeči o zaměstnání evidovaní déle než 6 měsíců

VYS: Kraj Vysočina

ZLK: Zlínský kraj

ZŠ: základní škola(-y)

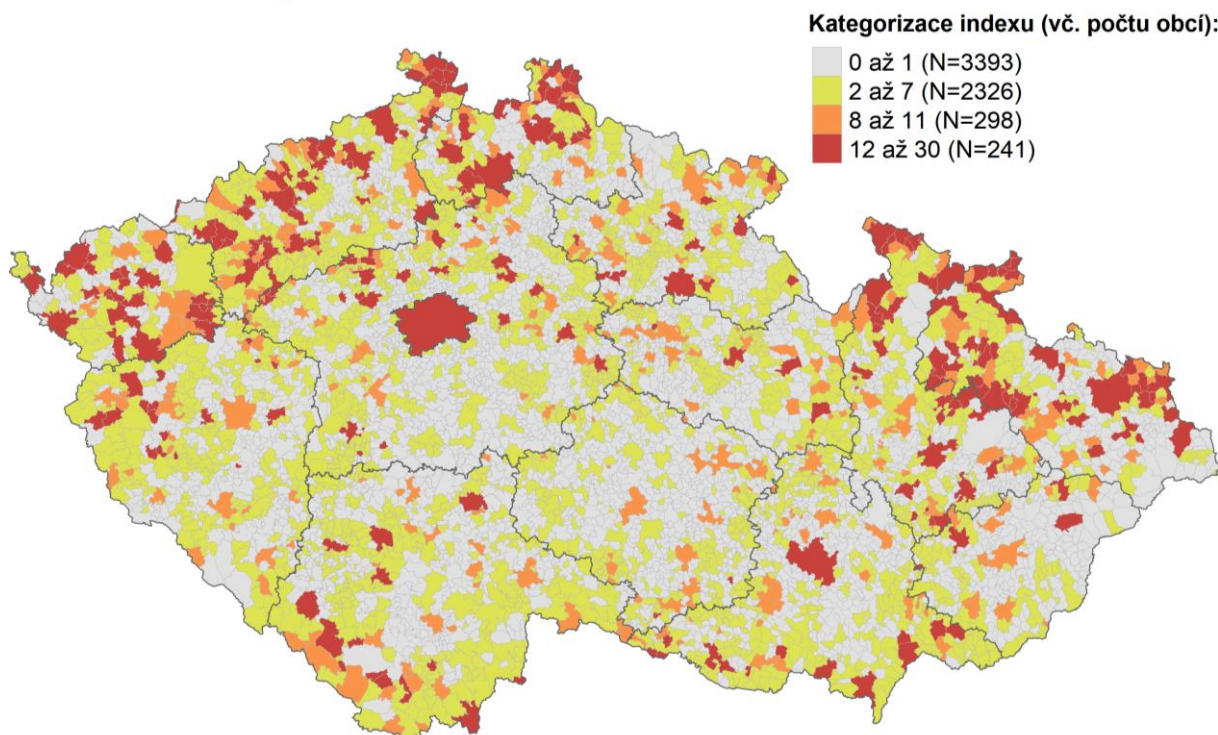
% podíl: procentuální podíl

Manažerské shrnutí

Agentura pro sociální začleňování vyvinula tzv. **index sociálního vyloučení**. Tento jednotný nástroj v sobě zahrnuje klíčové ukazatele z různých oblastí sociálního vyloučení a umožňuje tedy v celorepublikovém rozsahu posoudit míru zatížení sociálním vyloučením. Index je základním orientačním nástrojem vlády pro monitoring vývoje v sociálním vyloučení, interpretaci změn v jednotlivých oblastech, a to jak v důsledku makroekonomického vývoje v ČR, tak v důsledku vládních opatření, ale i interpretaci místních a regionálních odchylek ve vývoji sociálního vyloučení. Index umožňuje zacílovat vládní politiky podpory sociálního začleňování do území, posilovat podporu do území s vysokou zátěží sociálního vyloučení a koordinovat podporu horizontálně (meziřesortně) a vertikálně (do území, k obcím).

Rozsah sociálního vyloučení se napříč Českem meziročně z hlediska indexu sociálního vyloučení¹ podstatně zhoršil – jestliže v roce 2022 bylo *ohrožených* obcí (kategorie 8 a více bodů) 459, v roce 2023 jich bylo o 80 více, konkrétně 539 (viz Mapa 1). Agregovaný index sociálního vyloučení na úroveň krajů pak potvrdil, že **nejzatíženějšími kraji Česka jsou dlouhodobě kraje Ústecký, Moravskoslezský a Karlovarský**. Analýza nicméně jednoznačně ukázala, že i **ostatní kraje mají na svém území nadprůměrně zatížené obce**, které se mnohdy nacházejí v tzv. vnitřních periferiích. Nejvíce *ohrožených* obcí bylo v roce 2023 v Ústeckém kraji (67), Moravskoslezském kraji (66), Středočeském kraji (64), Olomouckém kraji (48) a Plzeňském kraji (41).

Mapa 1 – Index sociálního vyloučení – obce ČR v r. 2023



Zdroj: Agentura pro sociální začleňování

¹ Index sociálního vyloučení posuzuje rozsah sociálního vyloučení na 30bodové škále, kdy hodnota 30 indikuje maximální zatížení sociálním vyloučením. Ke konstrukci indexu viz druhá kapitola.

Celorepublikový relativně negativní vývoj v obcích za sledovanou dobu byl výsledkem **zvýšení počtu vyplacených příspěvků na bydlení** (+81 tis. za průměrný měsíc roku), **zvýšení počtu evidovaných uchazečů o zaměstnání na ÚP déle než 6 měsíců** (+11 tis.) a **zvýšení počtu vyplacených příspěvků na živobytí** (+3 tis. za průměrný měsíc roku). Naopak ke snížení došlo v případech exekucí (-31 tis. osob) a předčasných odchodů (-150).

Nad rámec daného lze konstatovat, že v roce 2023 obdrželo 2254 obcí více bodů než v roce předcházejícím, tzn., že v těchto obcích bylo evidováno zhoršení situace. Naopak v 1675 obcích byla situace lepší a u 2330 obcí pak nebyla zaznamenána v celkovém skóre indexu žádná změna. Při meziročním srovnání roku 2022 a 2023 se struktura zatížení obcí v jednotlivých dimenzích indexu poměrně výrazně změnila. Počet obcí s *kombinací zatížení* (tedy obce zatížené v alespoň dvou dimenzích z pěti) se zvýšil (z 933 na 1229), což mj. vyžaduje komplexnější formy podpory v územích.

Důležitým aspektem je také poměrně velká regionální či lokální variabilita společného územního výskytu sledovaných sociálních problémů. Existují území, kde sledované problémy velmi úzce souvisejí, přičemž v jiných územích může být tento vztah výrazně slabší. Podrobnější analýza těchto vztahů by tak měla být východiskem pro dobře územně zacílené politiky sociálního začleňování.

Ačkoli kompletní data k výpočtu indexu za rok 2024 budou k dispozici v půli příštího roku, na základě momentálně dostupných dat **lze předpokládat, že z hlediska indexu sociálního vyloučení se celková situace v Česku zhorší**. Ačkoli bylo evidováno v říjnu roku 2024 cca o 10 tis. osob v exekuci méně než na konci roku 2023, rok 2024 s sebou přinesl nárůst vyplacených příspěvků na bydlení a celkově velmi pravděpodobně přinese další navýšení dlouhodobé nezaměstnanosti (o cca 15 tis. dlouhodobých uchazečů). Co se příspěvků na živobytí a předčasných odchodů týče, k odhadům jejich vývoje zatím nejsou potřebná data. Kompletní a finální výsledky k indexu sociálního vyloučení za rok 2024 jsou očekávány nejdříve v červnu 2025.

1 Kontext a cíle zprávy

Strategie boje proti sociálnímu vyloučení na období 2016–2020 označila sociální vyloučení jako jeden z „klíčových sociálních problémů naší společnosti“ (Úřad vlády ČR, 2016, s. 5). Agentura pro sociální začleňování proto v roce 2020 připravila *Metodiku pro posouzení rozsahu sociálního vyloučení v území* (Lang & Matoušek, 2020), jejímž cílem bylo umožnění popisu a srovnání obcí a vybraných územních celků pomocí souboru indikátorů zachycujících různé dimenze sociálního vyloučení. Oproti dřívějšímu mapování sociálně vyloučených lokalit umožňuje administrativní charakter využívaných dat každoroční aktualizaci výstupů ve formě aktuálních informací o stavu sociálního vyloučení v ČR a také srovnání jeho vývoje v čase. Podrobný popis a následná analýza rozsahu a vývoje sociálního vyloučení je nezbytnou součástí informed-based a evidence-based přístupů, jejichž důležitost při tvorbě legislativy a veřejných strategií – stejně jako ve vyhodnocování dopadu veřejných politik – vyzdvihuje Strategie sociálního začleňování 2021–2030 (MPSV, 2020, s. 8).

Předkládaná zpráva je praktickou aplikací *Metodiky pro posouzení rozsahu sociálního vyloučení v území*. Zpráva přináší deskriptivní i analytické informace o rozsahu sociálního vyloučení na úrovni obcí a krajů a **zaměřuje se na zpětné vyhodnocení rozsahu sociálního vyloučení v Česku v roce 2023** (tedy za poslední rok, za nějž jsou dostupná všechna potřebná data pro výpočet indexu sociálního vyloučení) **a současně na poslední meziroční vývoj tohoto rozsahu** (porovnání let 2022 a 2023). Zpráva tak navazuje na obdobně zaměřené zprávy publikované Agenturou pro sociální začleňování v minulých letech.²

Data k indexu sociálního vyloučení, o které se zpráva opírá, jsou pak veřejně přístupná na webu Agentury pro sociální začleňování³ nebo na portálu otevřených dat⁴.

² Viz: https://www.socialni-zaclenovani.cz/index_socialniho_vyloucení/

³ Viz: https://www.socialni-zaclenovani.cz/index_socialniho_vyloucení/

⁴ Viz: <https://data.gov.cz/datov%C3%A1-sada?iri=https%3A%2F%2Fdata.gov.cz%2Fzdroj%2Fdatov%C3%A9-sady%2F66002222%2Fc2d315bd7f500a13314bf2c685a373be>

2 Index sociálního vyloučení

Sociální vyloučení se jako stav projevuje vytěsněním jednotlivců či celých skupin na okraj společnosti, kdy je jim omezován nebo zamezen přístup ke zdrojům, které jsou jinak ostatním členům společnosti dostupné (Růžička & Toušek, 2014, s. 121). Rozsah sociálního vyloučení je sledován prostřednictvím indikátorů pokrývajících **dimenze chudoby, vyloučení z bydlení, vyloučení z oficiálního trhu práce, vyloučení ze vzdělávání a dimenzi zadluženosti** (Lang & Matoušek, 2020). Sada zvolených indikátorů, která je pevně zakotvena i v národní soustavě indikátorů pro vyhodnocování pokroku v oblasti potlačování chudoby a sociálního vyloučení (srov. Sirovátka et al., 2013), je validní a robustní, tzn., že kombinace indikátorů je vzájemně konzistentní a pokrývá zásadní aspekty konceptu sociálního vyloučení. Seznam indikátorů (včetně uvedení zdroje dat a jejich popisu) je následující:

1) Příjemci příspěvku na živobytí (zdroj dat: MPSV)

Příjemcem příspěvku na živobytí (PnŽ) se může stát domácnost, jíž zůstává na život méně než částka živobytí (součet životního minima členů domácnosti), která vyčerpala jiné možnosti pro zvýšení příjmů a prokazuje snahu o zvýšení příjmu vlastní prací.

2) Příjemci příspěvku na bydlení (zdroj dat: MPSV)

Příjemcem příspěvku na bydlení (PnB) se může stát domácnost, která vydává víc než 30 % (v Praze 35 %) příjmu na pokrytí nákladů na bydlení.

3) Osoby v exekuci (zdroj dat: Exekutorská komora ČR)

Osoba, proti níž je vedeno jedno či více exekučních řízení.

4) Dlouhodobě nezaměstnané osoby (zdroj dat: Úřad práce ČR)

Osoba potenciálně ekonomicky aktivní je vedena v evidenci uchazečů o zaměstnání (UoZ) Úřadu práce déle než 6 měsíců.

5) Předčasné odchody ze systému základního vzdělávání – běžné třídy (zdroj dat: MŠMT)

Osoba (žák) ukončuje povinnou školní docházku v systému základního vzdělávání v 7. nebo 8. ročníku, a to v důsledku jednoho nebo dvou propadnutí. Indikátor se vztahuje pouze k běžným třídám, tzn., že nejsou zahrnuty osoby (žáci) předčasně ukončující povinnou školní docházku ve speciálních třídách. Speciální třídy byly z indikátoru předčasných odchodů vyřazeny, protože zařazení žáků do těchto tříd je podmíněno celou řadou důvodů, které nezbytně nesouvisejí se sociálním znevýhodněním. Především jde o důvody spojené se zdravotními handicapy žáků.⁵

Jednotlivé indikátory jsou vyhodnocovány zvlášť, přičemž základní úroveň (jednotku) analýzy představují obce. V souladu s *Metodikou identifikace lokalit rezidenční segregace* (Sýkora et al., 2015, s. 11) je každý z indikátorů nahlížen ze tří odlišných, avšak doplňujících se úhlů pohledu (perspektiv) územní koncentrace: (1) **absolutní počet**, (2) **relativní podíl** a (3) **lokalizační kvocient** (umožňující zohlednit odlišnost sledovaného území od jeho okolí). Perspektiva absolutních počtů vyjadřuje velikost potenciální cílové skupiny pro místní politiky sociálního začleňování; perspektiva relativního podílu potenciální cílové skupiny na celkovém

⁵ Za pomoc při zpracování dat k předčasným odchodům za školní rok 2022/23 děkuji Františku Puršlovi (Odbor strategií a analýz regionální politiky a politiky bydlení, MMR ČR).

počtu obyvatel obce vyjadřuje míru strukturálního ovlivnění celkové situace a možnosti rozvoje obce; a lokalizační kvocient zohledňuje odlišnost relativního podílu obce od průměrné situace v kraji, v němž se obec nachází, čímž je nepřímo tematizováno riziko stigmatizace obce z důvodu většího rozsahu sociálního vyloučení v porovnání s jejím okolím.

Přístup lze ilustrovat na příkladu exekucí: je měřen (1) absolutní počet osob v exekuci v dané obci, (2) podíl osob v exekuci na celkové populaci v dané obci, (3) poměr mezi podílem osob v exekuci na celkové populaci v dané obci vůči součtu podílu osob v exekuci na celkové populaci v příslušném kraji dané obce a podílu osob v exekuci na celkové populaci v republice, přičemž součet podílů je z důvodu vážení dělen dvěma. Lokalizační kvocient tedy indikuje, nakolik se situace v dané obci liší od svého kontextu (zohledňující průměrnou situaci v kraji a republice).

Aby bylo možno sadu všech *indikátorů* v jednotlivých *perspektivách* vyhodnotit zjednodušeným způsobem, pro každý indikátor a každou jeho perspektivu byly stanoveny dvě *prahové hranice* – viz Tabulka 1. V případě perspektivy absolutního počtu se hranice prahových hodnot stanovují s ohledem na přítomnost dostatečně početné cílové skupiny pro realizaci místních politik sociálního začleňování. U perspektivy relativního podílu se první hranice zpravidla pohybuje mírně nad celorepublikovým průměrem bazálního roku 2018, druhý práh se pak pohybuje nad celorepublikovým průměrem bazálního roku 2018 s přičtením jedné směrodatné odchylky.⁶ Stanovení hranic u lokalizačního kvocientu pak sleduje logiku násobku průměrného zatížení v tom kterém indikátoru v republice, resp. kraji.

Tabulka 1 – Prahové hodnoty pro jednotlivé indikátory a jejich tři perspektivy

	absolutní počet		relativní podíl		LQ	
	1. práh	2. práh	1. práh	2. práh	1. práh	2. práh
osoby v exekuci	100	200	12	18	1,8	2,5
příspěvky na bydlení	40	80	2,1	3	1,8	2,5
příspěvky na živobytí	30	60	0,9	1,7	1,8	2,5
dlouhodobě nezaměstnaní	40	80	1,4	2,5	1,8	2,5
předčasné odchody	6	12	5	12	1,8	2,5

Zdroj: Agentura pro sociální začleňování

Obci je za překročení každého jednotlivého prahu udělen jeden bod. Za každý indikátor tak může obec obdržet od nuly do šesti bodů. Obdržení nula bodů znamená, že v daném indikátoru obec zatížena není (případně v komparaci s ostatními obcemi jen velmi málo), v případě obdržení šesti bodů to znamená, že v daném indikátoru je obec zatížena velmi.

Pro vyhodnocení celkového rozsahu sociálního vyloučení byl sestaven tzv. **index sociálního vyloučení**. Hodnota (sumačního) indexu sociálního vyloučení je výsledkem prostého součtu bodů v té které obci za všechny indikátory. **Rozsah hodnot se proto pohybuje v rozmezí 0 až 30 bodů**, kdy 30 bodů indikuje maximální rozsah sociálního vyloučení v obci (obec

⁶ V *Metodice pro posouzení rozsahu sociálního vyloučení v území* (Lang & Matoušek, 2020) byly zvoleny hodnoty roku 2018 zvoleny jako výchozí (baseline) pro udržení komparovatelnosti. Jinak řečeno, situace toho kterého roku je vždy poměřována vůči prahovým hodnotám roku 2018.

překročila všechny prahové hodnoty ve všech indikátorech) a 0 naopak indikuje minimální rozsah sociálního vyloučení (obec nepřekročila ani jednu prahovou hodnotu).⁷

2.1 Vztah indexu k dalším nástrojům pro mapování vyloučení a deprivace

Matoušek a Vališová (peer-review) diskutují index sociálního vyloučení ve vztahu k dalším nástrojům z poslední doby, které rovněž umožňují mapování územních dimenzí sociálního vyloučení, byť se tyto nástroje liší tím, že „zdůrazňují různé dílčí aspekty vyloučení, využívají částečně odlišné datové zdroje a zaměřují se na různé měřítkové úrovně“. Vedle indexu jde podle autorů o Metodiku identifikace lokalit rezidenční segregace (Sýkora, 2018) a typologii lokalit obývaných sociálně vyloučenými (Vališová, 2021).

Metodika identifikace lokalit rezidenční segregace „sleduje zastoupení společně posuzovaných osob příjemců příspěvku na živobytí (tedy jinými slovy počet osob v hmotné nouzi) v základních sídelních jednotkách [...] a je určena k identifikaci základních sídelních jednotek (tj., čtvrtí nebo jiných urbanisticky ucelených částí obce) s vysokou koncentrací chudoby a sociálního vyloučení“ (Matoušek & Vališová, peer-review).

Ještě na nižší územní úroveň jde typologie lokalit obývaných sociálně vyloučenými (Vališová, 2021), která zohledňuje, že tzv. sociálně vyloučené lokality se liší v mnoha podstatných ohledech, což podmiňuje volbu možných nástrojů intervence ke zlepšení situace. Základní členění lokalit „vyplývá z dichotomie sociálně homogenní versus sociálně nehomogenní lokalita, z typu zástavby (rodinný dům versus bytový dům, specifickou podobu bytových domů představují ubytovny) a velikosti lokality (jeden dům, skupina domů či čtvrť).“ (Matoušek & Vališová, peer-review) Na základě této logiky lze rozlišit mezi 13 typy lokalit.

Provázání těchto tří nástrojů Matoušek s Vališovou (peer-review) shrnují následovně:

Vysoký rozsah sociálního vyloučení na základě metodiky Langa a Matouška na úrovni obce indikuje větší pravděpodobnost, že některá ze základních sídelních jednotek této obce bude vykazovat znaky rezidenční segregace. Závěry obou metodik pak mohou být využity při přípravě terénní analýzy vyloučených lokalit. Její zaměření lze přizpůsobit podle celkového rozsahu sociálního vyloučení [...] a blíže zacílit do předdefinovaných území [...]. Zároveň však lze všechny uvedené metodiky používat také samostatně, jedná se o svébytné nástroje a jejich cíle i důvody vzniku nejsou shodné.

Nad rámec této triády pohybující se na územních úrovních „obec-ZSJ-lokalita“ je vhodné zmínit nástroj MMR (2023), který umožňuje identifikovat hospodářsky a sociálně ohrožená území (HSOÚ) na vyšší územní úrovni, konkrétně na úrovni správních obvodů obcí s rozšířenou působností. HSOÚ jsou charakteristické vyšším podílem starších osob, klesajícím počtem obyvatel, nižší bytovou výstavbou, vyšší nezaměstnaností a nižší podnikatelskou aktivitou.

⁷ Více o výpočetním modelu indexu sociálního vyloučení viz (Lang & Matoušek, 2020).

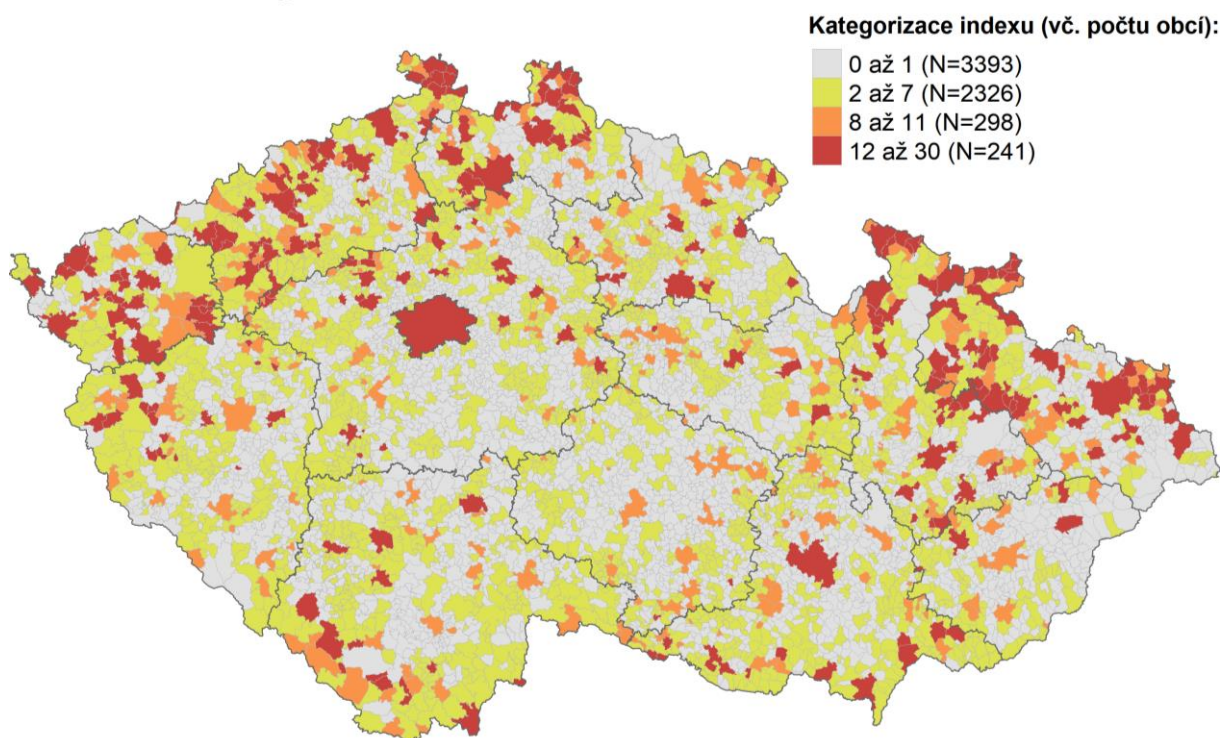
3 Celkový rozsah sociálního vyloučení

Celkový rozsah sociálního vyloučení je vyjádřený prostřednictvím indexu sociálního vyloučení a jeho 30bodové škály. Index na úrovni obce tedy může nabývat hodnoty 0 (nejnižší nebo žádné zatížení sociálním vyloučením) až 30 (velké zatížení sociálním vyloučením). Z důvodu přehlednosti používáme v této sekci prezentaci hodnot indexu ve čtyřech kategoriích: 0 až 1 bod (obce sociálním vyloučením neohrožené), 2 až 7 bodů (obce z hlediska sociálního vyloučení rizikové), 8 až 11 bodů a 12 až 30 bodů (skupina obcí sociálním vyloučením ohrožených).

Celková situace obcí ČR v roce 2023 byla následující: 3393 obcí obdrželo 0 až 1 bod, 2326 obcí 2 až 7 bodů, 298 obcí 8 až 11 bodů a 241 obcí 12 až 30 bodů. Kartografickou vizualizaci počtů obcí ve zvolených kategoriích indexu nabízí Mapa 2.

Obce spadající do kategorie 12 až 30 bodů (241 obcí) lze dále rozčlenit následovně: 150 obcí se nacházelo v pásmu 12 až 15 bodů, 67 obcí bylo v pásmu 16 až 20 bodů, dalších 18 obcí bylo v kategorii 21 až 24 bodů a zbylých 6 obcí se nacházelo v nejzatíženější kategorii 25 až 30 bodů.

Mapa 2 – Index sociálního vyloučení – obce ČR v r. 2023



Zdroj: Agentura pro sociální začleňování

Situaci v jednotlivých krajích prezentuje Tabulka 2. Pokud budeme považovat hodnoty indexu 8 a vyšší za ukazatel sociálním vyloučením ohrožených obcí, pak takových obcí bylo nejvíce v ULK (67 obcí), MSK (66 obcí) a STC (64 obcí). V OLK bylo takových obcí 48, PLK 41, JHC 40, JHM 39, KHK 38, LBK 36 a KVK 35. Nejméně hrožených obcí se nacházelo na území ZLK (16 obcí), VYS (22 obcí) a PAK (26 obcí). Mezi ohroženými obcemi se nacházejí obce všech

velikostí – jde jak o velká statutární města, tak o obce s několika desítkami obyvatel. Krajské mapy viz v kapitole Příloha.

Tabulka 2 – Hodnota ISV na úrovni kraje a počty obcí dle pásem zatížení v roce 2023

Kraj	N obcí 0 až 1	N obcí 2 až 7	N obcí 8 až 11	N obcí 12 až 30	CELKEM N obcí	Hodnota indexu SV na úrovni kraje
JHC	332	252	26	14	332	6,4
JHM	346	288	26	13	346	8,1
KHK	235	175	28	10	235	7,1
KVK	51	48	9	26	51	11,2
LBK	118	61	17	19	118	9,8
MSK	153	81	27	39	153	12,9
OLK	187	167	22	26	187	7,8
PAK	265	160	22	4	265	6,0
PHA	0	0	0	1	0	12
PLK	248	212	23	18	248	6,4
STC	661	419	37	27	661	5,5
ULK	114	173	29	38	114	14,2
VYS	472	210	20	2	472	4,7
ZLK	211	80	12	4	211	5,9
ČR	3393	2326	298	241	6258	-

Zdroj: vlastní zpracování

Index sociálního vyloučení lze rovněž přepočítat přímo i na vyšší územní celky, než jsou jednotlivé obce – jde o tzv. agregaci, která je podrobně popsána v jednom z dokumentů (Lang, Ondruška & Matoušek, 2022). Poslední sloupec Tabulka 2 obsahuje agregované údaje za jednotlivé kraje. Z těchto a v předcházejícím odstavci diskutovaných výsledků je evidentní, že ačkoli mezi nejzatíženější kraje rozhodně patří Ústecký (14,2), Moravskoslezský (12,9) a Karlovarský (11,2)⁸, není možné redukovat problematiku sociálního vyloučení v Česku jen a pouze na tyto tři kraje, protože i ostatní kraje mají na svém území nadprůměrně zatížené obce, které se mnohdy nacházejí v tzv. vnitřních periferiích.

Optikou indexu sociálního vyloučení agregovaného na územní úroveň správních obvodů ORP (SO ORP) mezi 10 nejzatíženější ORP patří Karviná, Havířov, Most, Orlová, Bílina, Ostrava, Rumburk, Chomutov, Ústí nad Labem a Broumov. Všechny vyjmenované SO ORP spadají do Ústeckého a Moravskoslezského kraje, s výjimkou Broumova z Královéhradeckého kraje.

3.1 Meziroční srovnání vývoje indexu

Počet *ohrožených* obcí (kategorie 8 a více bodů) se meziročně zvýšil o 9 obcí, takže celkově bylo těchto obcí v roce 2023 539, jak ukazuje Tabulka 3. Při rozlišení pásma 8 až 11 bodů a

⁸ Jelikož Praha je současně obcí i krajem, její hodnota indexu je pochopitelně pro obě úrovně totožná. Z tohoto důvodu je ve zde prezentované krajské komparaci upozaděna.

pásma 12 až 30 bodů je navíc evidentní, že k navýšení obcí došlo výhradně v nejzatíženějším pásmu indexu (12 až 30 bodů), kde se počet obcí zvýšil o 16.

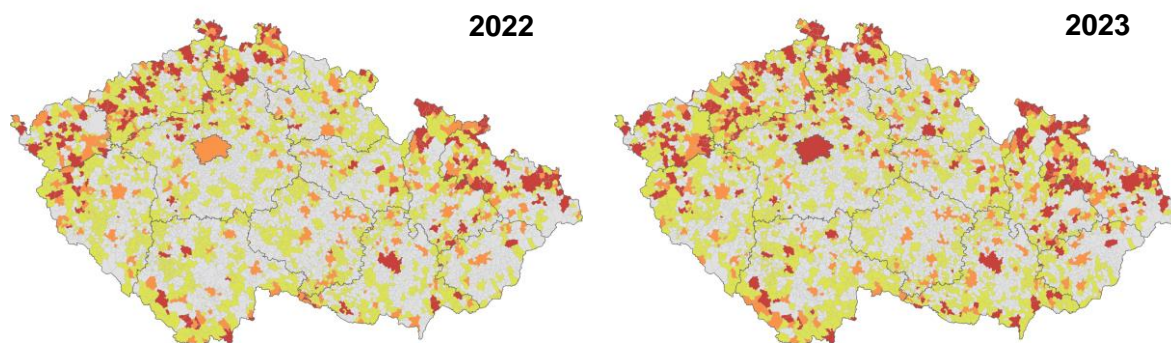
Tabulka 3 – Počet a podíl obcí dle pásem zatížení ISV – meziroční srovnání

Bodové rozpětí	2022		2023	
	N	%	N	%
0 až 1	3605	57,6	3393	54,2
2 až 7	2194	35,1	2326	37,2
8 až 11	268	4,3	298	4,8
12 až 30	191	3,1	241	3,9
CELKEM	6258	100	6258	100

Zdroj: ASZ

Pokud se podíváme na obce, které se nacházejí v nejzatíženějším pásmu v roce 2023, pak naprostá většina z těchto obcí patřila mezi nejzatíženější obce i v roce 2022. Takových obcí bylo 151 a lze tedy říci, že nejzatíženější pásmo je tvořeno z velké většiny stále stejnými obcemi. Stejně tak je relativně stálé pořadí těch nejvíce zatížených obcí. Kartografické zpracování meziročního srovnání roku 2022 a 2023 nabízí Mapa 3.

Mapa 3 – Index sociálního vyloučení – obce v kategoriích zatížení



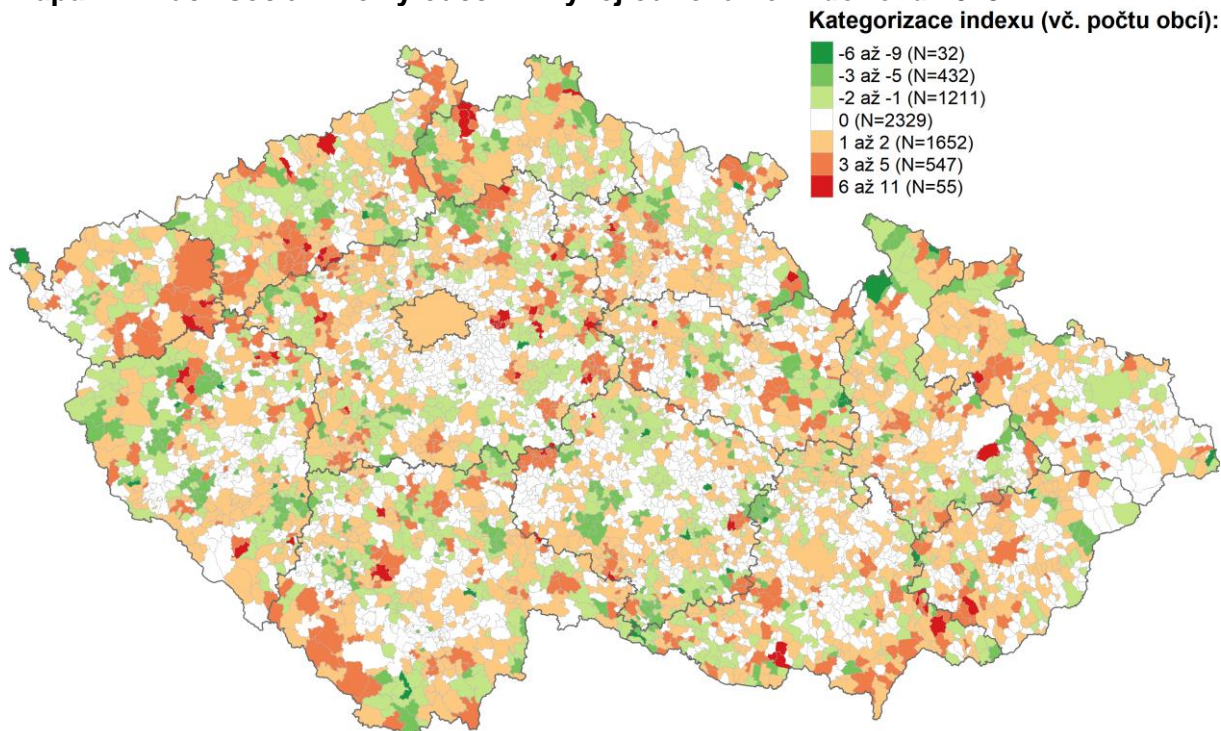
Zdroj: Agentura pro sociální začleňování

V předchozích odstavcích byla popsána celková situace obcí pomocí čtyř kategorií zatížení sociálním vyloučením, nyní se podívejme na to, zda jednotlivé obce obdržely v roce 2023 více, stejně či méně bodů na škále indexu sociálního vyloučení než v roce 2022 – takové kartografické zpracování nabízí Mapa 4. Jestliže u 1675 obcí došlo ke zlepšení situace (zelené pásmo), naopak zhoršení situace (červené pásmo) bylo evidováno v 2254 obcích; u 2329 obcí pak nebyla zaznamenána v celkovém skóre indexu žádná změna (bílou barvou prokreslené obce).

Zlepšení o 6 až 9 bodů se týkalo 32 obcí a z naprosté většiny šlo o obce s několika sty obyvateli, jen čtyři obce měly více jak jeden tisíc obyvatel a největší z nich měla necelé čtyři tisíce obyvatel. Stejně tak zhoršení o 6 až 11 bodů, které se týkalo 55 obcí, se odehrálo zejména v obcích do jednoho tisíce obyvatel; jen dvanáct obcí bylo větších – největší z nich pak byla obec s necelými 13 tisíci obyvateli. Je zcela přirozené, že k většímu meziročnímu poklesu/nárůstu bodů indexu jsou – mimo velké a strukturální krize – náchylnější menší obce, protože právě v nich může kvůli jejich velikosti kupříkladu odstěhování/přistěhování (ať už

nucené či dobrovolné) několika domácností zatížených nějakou formou deprivace zásadně proměnit situaci.

Mapa 4 – Index sociálního vyloučení – vývoj od roku 2022 do roku 2023



Zdroj: Agentura pro sociální začleňování

Na úrovni krajů lze k jejich souhrnnému meziročnímu srovnání využít agregované hodnoty indexu. Ty za roky 2022 a 2023 prezentuje Tabulka 4 včetně jejich rozdílů. Agregované hodnoty indexu vzrostly ve všech krajích, přičemž nejvyšší nárůst byl evidován v ZLK, JHM, KHK a PAK.

Tabulka 4 – Počet a podíl obcí dle pásem zatížení ISV – meziroční srovnání

Kraj	2022	2023	Vývoj 2022–23
JHC	5,7	6,4	+0,7
JHM	7,2	8,1	+0,9
KHK	6,3	7,1	+0,8
KVK	10,7	11,2	+0,5
LBK	9,1	9,8	+0,7
MSK	12,8	12,9	+0,1
OLK	7,1	7,8	+0,7
PAK	5,2	6,0	+0,8
PHA	10	12,0	+2
PLK	5,7	6,4	+0,7
STC	4,8	5,5	+0,7
ULK	13,9	14,2	+0,3
VYS	4,3	4,7	+0,4
ZLK	4,6	5,9	+1,3

Zdroj: Agentura pro sociální začleňování

3.2 Meziroční srovnání vývoje jednotlivých indikátorů

Pro hlubší pochopení meziročního zhoršení celkové situace v Česku je pak nutné se obrátit k popisu vývoje jednotlivých indikátorů, z nichž je index složen. Celková situace je výsledkem nárůstu ve třech indikátorech a poklesu ve dvou. Byl evidován pokles počet osob v exekuci (-31 tis.) a mírně se snížil počet předčasných odchodů (cca -150). Naopak se zásadně navýšil počet vyplacených příspěvků na bydlení (+81 tis.) a počet evidovaných uchazečů o zaměstnání na ÚP déle než 6 měsíců (+11 tis.). Dále se též podstatně zvýšil počet vyplacených příspěvků na živobytí (+3 tis.).⁹ Kompletní a nezaokrouhlené údaje k daným indikátorům nabízí Tabulka 5.

Vysvětlení povahy tohoto vývoje je komplexním úkolem, přesto lze nabídnout jeho expertní interpretaci.¹⁰ Za nárůstem vyplacených **příspěvků na bydlení** můžeme vidět kombinovaný efekt zvyšujícího se povědomí o možnostech čerpání této dávky, čímž se zároveň její čerpání dále dařilo destigmatizovat, společně se zvýšením normativů na bydlení a stejně tak nárůstem cen bydlení a energií za doprovodu vysoké inflace. Co se **osob v exekuci** týče, pozitivní vliv měly zejména zákonné úpravy a jejich aplikace do praxe, např. poslední novela exekučního řádu, zastavování bagatelních a marných exekucí. Částečný vliv měly taktéž ukončené insolvence a s nimi spojené ukončování exekucí. U tematizace snížení počtu osob v exekuci by však neměla zůstat upozaděna skutečnost, že dlouhodobě roste počet exekucí na jednu osobu a mírně také stoupá počet předlužených osob ve věkové kategorii 54 let a více.¹¹ Se zvýšením **příspěvků na živobytí** souvisí neodpovídající hodnota životního a existenčního minima v době vysoké inflace a vysokých nákladů na bydlení a energie. Mírné snižování **předčasných odchodů** ze vzdělávání lze přičíst zvyšování citlivosti části základních škol k potřebám žáků a žaček se sociálním znevýhodněním (ekonomicky slabé rodiny, odlišné kulturní prostředí nebo jiné životní podmínky) a speciálních vzdělávacích potřeb (SVP). Ve školách s vyšším počtem žáků se sociálním znevýhodněním dochází postupně k vyššímu zapojování podpory ze strany speciálních pedagogů a školních psychologů. Na druhou stranu je podíl předčasných odchodů ze vzdělávání ve školách s vysokou koncentrací žáků se sociálním znevýhodněním stále nejvyšší. V průběhu školního roku 2022/2023 se v některých školách s vysokým počtem těchto dětí zapojili do podpory rodinám a dětem také sociální pedagogové, což má pozitivní vliv na školní úspěšnost žáků.

⁹ Porovnávána byla tato data: osoby v exekuci byly k 3. 1. 2023 a k 31. 12. 2023, vyplacené příspěvky na bydlení/živobytí v průměrném měsíci roku 2022 a 2023, nezaměstnanost v prosinci 2022 a 2023 a předčasné odchody ve školním roce 2021/22 a 2022/23.

¹⁰ Za cenné komentáře k této části textu děkuji zejména expertkám Agentury pro sociální začleňování – Lucii Trlifajové, Barbaře Halířové a Ivetě Němečkové.

¹¹ Zásadní vliv na výsledná čísla má taktéž skutečnost, že 24 419 povinných neměla Exekutorská komora ČR ve svých statistikách přiřazené k žádné obci. Podle zástupců komory u těchto osob nelze provést ztotožnění adresy se systémem RÚIAN (Registr územní identifikace adres a nemovitostí) a v naprosté většině případů jde o cizince, kteří nemají adresu trvalého (či jiného) bydliště na území České republiky. Komora nicméně uvádí, že „[v] zanedbatelném počtu případů se pak může jednat o situace, kdy byla u povinného uvedena adresa, která již neexistuje, nebo kterou se navzdory existujícím údajům nepodařilo ověřit v registru RÚIAN.“ (Exekutorská komora ČR, 2024)

Tabulka 5 – Vývoj hodnot indikátorů indexu sociálního vyloučení

	2022	2023	vývoj
Počet osob v exekuci (k 3. 1. 2023 a k 31. 12. 2023)	652 163	621 305	-30 858 ¹²
% podíl osob v exekuci (k 3. 1. 2023 a k 31. 12. 2023; přepočteno na obyvatelstvo 15+ let)	7,19	6,77	-0,42 p. b.
Počet PnB vyplacených v průměrném měsíci každého roku	167 654	248 663	+81 009
% podíl příjemců PnB v průměrném měsíci každého roku (přepočteno na obyvatelstvo 15+ let)	1,85	2,71	+0,86 p. b.
Počet PnŽ vyplacených v průměrném měsíci každého roku	61 195	64 078	+2 883
% podíl příjemců PnŽ v průměrném měsíci každého roku (přepočteno na obyvatelstvo 15+ let)	0,67	0,70	+0,03 p. b.
Počet UoZ 6+ (prosinec jednotlivých let)	114 830	126 228	+11 398
% podíl UoZ 6+ (prosinec jednotlivých let; přepočteno na obyvatelstvo 15-64 let)	1,67	1,82	+0,15 p. b.
	šk. r. 2021/22	šk. r. 2022/23	vývoj
Celkový počet žáků, kteří ukončili povinnou školní docházku – běžné třídy	97 984	107 121	+9 137
Počet předčasných odchodů ze ZŠ – běžné třídy	3 511	3 364	-147
% podíl předčasných odchodů ze ZŠ – běžné třídy	3,58	3,14	-0,44 p. b.

Zdroj: Agentura pro sociální začleňování

¹² Diskuse o datech Exekutorské komory ČR k úbytku osob v exekuci viz předcházející poznámka pod čarou.

4 Sycení indexu jednotlivými dimenzemi – typologie

Z předcházející kapitoly je evidentní, že pokud jsou obce zatíženy nějakým sociálním problémem, jsou zatíženy v jednotlivých dimenzích různou měrou. Pro určité zpřehlednění této variability vznikla pro obce typologie o 12 kategoriích, které jsou vzájemně exkluzivní, jinak řečeno, jedna obec se může nacházet jen a pouze v jedné kategorii (Tabulka 6).

Do **kategorie A** jsou zahrnuty obce, jejichž hodnota indexu sociálního vyloučení byla 0 nebo 1 bod. **Tyto obce lze považovat za sociálním vyloučením neohrožené.** Takových obcí bylo v roce 2023 cca 54 % ze všech obcí, tj. 3393.

Kategorie B obsahuje obce, které jsou zatíženy jen v dimenzi exekucí – konkrétně jde o obce, které celkově získaly dva až šest bodů, a to výhradně v dimenzi exekucí; těchto obcí bylo 10. Stejná logika platí pro **kategorii C** (zatížení jen v dimenzi PnB; N obcí = 73), **kategorii D** (zatížení jen v dimenzi PnŽ; N obcí = 29), **kategorii E** (zatížení jen v dimenzi UoZ 6+; N obcí = 256) a pro **kategorii F** (zatížení jen v dimenzi předčasných odchodů; N obcí = 507).

Kategorie G obsahuje obce, které z celkového počtu bodů indexu získaly v dimenzi exekucí více jak 50 % ze všech obdržovaných bodů v indexu, současně jsou z této kategorie vyjmuty ty obce, které obdržely body jen a pouze v této dimenzi (tyto obce totiž spadají do kategorie A); obcí zatížených převážně exekucemi bylo 23. Stejná logika platí pro **kategorii H** (zatížení převážně v dimenzi PnB; N obcí = 110), **kategorii I** (zatížení převážně v dimenzi PnŽ; N obcí = 49), **kategorii J** (zatížení převážně v dimenzi UoZ 6+; N obcí = 190) a **pro kategorii K** (zatížení převážně v dimenzi předčasných odchodů; N obcí = 389).

Poslední kategorií navržené typologie je **kategorie L**, kam spadají obce, které jsou zatíženy ve dvou a více dimenzích, přičemž žádná z dimenzí zatížení není dominantní (zároveň jde o kategorii obcí, které není možné zařadit do předcházejících kategorií). Těchto obcí bylo identifikováno 1229. Mezi těmito obcemi se logicky nacházejí všechny nejvíce zatížené obce Česka.

Tabulka 6 – Počet a podíl obcí v typologii sycení ISV

	2022		2023		vývoj
	N	%	N	%	N
A 0 až 1 bod	3605	57,6	3393	54,2	-212
B Zatížení jen v dimenzi exekucí	47	0,8	10	0,2	-37
C Zatížení jen v dimenzi PnB	15	0,2	73	1,2	+58
D Zatížení jen v dimenzi PnŽ	27	0,4	29	0,5	+2
E Zatížení jen v dimenzi UoZ 6+	269	4,3	256	4,1	-13
F Zatížení jen v dimenzi před. odchodů	672	10,7	507	8,1	-165
G Zatížení převážně v dimenzi exekucí	73	1,2	23	0,4	-50
H Zatížení převážně v dimenzi PnB	17	0,3	110	1,8	+93
I Zatížení převážně v dimenzi PnŽ	50	0,8	49	0,8	-1
J Zatížení převážně v dimenzi UoZ 6+	150	2,4	190	3,0	+40
K Zatížení převážně v dimenzi před. odchodů	400	6,4	389	6,2	-11
L Kombinace zatížení	933	14,9	1229	19,6	+296
CELKEM	6258	100	6258	100	-

Zdroj: Agentura pro sociální začleňování

4.1 Meziroční srovnání

Při meziročním srovnání roku 2022 a 2023 se struktura zatížení poměrně výrazně změnila zejména v tom ohledu, že se zvýšil počet obcí s kombinací zatížení (z 933 na 1229). Z hlediska dalších změn je evidentní nárůst počtu obcí, které jsou zatíženy jen v dimenzi PnB (+58) či jsou v dimenzi PnB zatíženy převážně (+93). S ohledem na nárůst počtu obcí s kombinací zatížení relativně poklesl počet obcí, které byly zatíženy je v dimenzi předčasných odchodů, ačkoli míra předčasných odchodů (relativní podíl) klesl celorepublikově jen částečně. Další změny viz Tabulka 6.

5 Souvislost dimenzí indexu

Vedle výše uvedené typologie obcí je také důležité zhodnocení toho, jak těsně spolu jednotlivé dimenze souvisejí na úrovni obcí. Nejjednodušší možnou variantu takového zhodnocení nabízí korelační analýza. Korelační matice (Tabulka 7) obsahuje hodnoty korelačního (Pearsonova) koeficientu, kdy byly mezi sebou korelovány podíly čtyř z pěti indikátorů (konkrétně relativních podílů) indexu, a to právě na úrovni obcí.¹³ Síla korelace pak indikuje míru spoluvýskytu vybraných sociálních problémů na úrovni obcí.

Nejsilnější korelace, která zároveň indikuje velmi podstatnou souvislost, byla zaznamenána mezi příspěvkem na živobytí na jedné straně a na straně druhé mezi exekucemi (0,66), příspěvkem na bydlení (0,6) a dlouhodobou nezaměstnaností (0,54). Podstatná souvislost byla také identifikována mezi exekucemi a příspěvkem na bydlení (0,52). Střední hodnoty korelace pak byly mezi všemi zbylými indikátory: dlouhodobou nezaměstnaností a exekucemi (0,43) a příspěvkem na bydlení (0,42).

Tabulka 7 – Korelace podílů jednotlivých indikátorů 2023

	Exekuce	PnB	PnŽ	UoZ 6+
Exekuce	1			
PnB	0,52	1		
PnŽ	0,66	0,6	1	
UoZ 6+	0,43	0,42	0,54	1

Zdroj: ASZ

Jednotlivé indikátory tedy spolu souvisejí přinejmenším podstatně. Je však nutné, aby všechny na vybraná území zacílené politiky sociálního začleňování byly – v souladu s informed based přístupy – citlivé vůči skutečnosti, že existuje poměrně velká lokální variabilita v souvislosti sledovaných sociálních problémů.

5.1 Meziroční srovnání

Při porovnání situace s rokem 2022 došlo k jednomu důležitému posunu – souvislost mezi exekucemi na jedné straně a ostatními jmenovanými indikátory (PnB, PnŽ a UoZ 6+) na straně druhé se celkově zvýšila (v rozmezí od 0,10 do 0,16 hodnoty Pearsonova korelačního koeficientu). Tento vývoj tak indikuje užší souvislost jejich vzájemného vztahu, jinak řečeno, zvýšila se míra jejich společného výskytu. Jestli toto upevnění vztahu na makro úrovni bylo rovněž výsledkem změny na individuální úrovni, tedy že lidé v exekuci by se dostávali častěji do hmotné nouze, častěji pobírali PnB či byli častěji delší čas bez zaměstnání anebo lidé v hmotné nouzi, lidé čerpající příspěvek na bydlení a dlouhodobě nezaměstnaní se nově začali ocitát i v exekucích, je hypotézou pro další datové analýzy a sociologická reprezentativní výběrová šetření. Co se týče souvislostí mezi ostatními sledovanými indikátory, ty se z věcného hlediska nezměnily.

¹³ Předčasné odchody nebyly do analýzy zahrnuty, protože ne každá obec má na svém území základní školu s běžnými třídami – detailněji k indikátoru předčasných indikátorů viz Lang & Matoušek, 2020.

6 Závěr

Předkládaná zpráva se zaměřila na základní popis rozsahu sociálního vyloučení v roce 2023 pomocí indexu sociálního vyloučení a pomocí indikátorů, z nichž je index složen, přičemž důraz byl kladen na popsání a vyhodnocení meziročních změn (porovnání roku 2022 a 2023).

Rozsah sociálního vyloučení se napříč Českem meziročně z hlediska indexu sociálního vyloučení podstatně zhoršil – jestliže v roce 2022 bylo ohrožených obcí (kategorie 8 a více bodů) 459, v roce 2023 jich bylo o devět více, konkrétně 539 (viz Mapa 1). Agregovaný index sociálního vyloučení na úroveň krajů pak potvrdil, že nejzatíženějšími kraji Česka jsou dlouhodobě kraje Ústecký, Moravskoslezský a Karlovarský. Analýza nicméně jednoznačně ukázala, že i ostatní kraje mají na svém území nadprůměrně zatížené obce, které se mnohdy nacházejí v tzv. vnitřních periferiích. Nejvíce ohrožených obcí bylo v roce 2023 v Ústeckém kraji (67), Moravskoslezském kraji (66), Středočeském kraji (64), Olomouckém kraji (48) a Plzeňském kraji (41).

Dále bylo zjištěno, že v roce 2023 obdrželo 2254 obcí více bodů než v roce předcházejícím, tzn., že v těchto obcích bylo evidováno zhoršení situace. Naopak v 1675 obcích byla situace lepší a u 2330 obcí pak nebyla zaznamenána v celkovém skóre indexu žádná změna. Pro roztřídění obcí dle povahy zátěže na jejich území byla navržena typologie indexu sociálního vyloučení o 12 kategoriích. Tato typologie ukázala, že v průběhu sledovaného období výrazně vzrostl počet obcí s *kombinací zatížení* – takových obcí bylo 933 v roce 2022, zatímco v roce 2023 jich bylo evidováno 1229.

Celorepublikový relativně negativní vývoj v obcích za sledovanou dobu byl výsledkem zvýšení počtu vyplacených příspěvků na bydlení (+81 tis. za průměrný měsíc roku), počtu evidovaných uchazečů o zaměstnání na ÚP déle než 6 měsíců (+11,5 tis.) a počtu vyplacených příspěvků na živobytí (+3 tis. za průměrný měsíc roku), i když pozitivně působilo snížení počtu osob v exekuci (-31 tis.) a mírné snížení počtu předčasných odchodů ze ZŠ (-150).

Ačkoli kompletní data k výpočtu indexu za rok 2024 budou k dispozici v půli příštího roku, na základě momentálně dostupných dat lze předpokládat, že z hlediska indexu sociálního vyloučení se celková situace v Česku zhorší. Ačkoli bylo evidováno v říjnu roku 2024 cca o 10 tis. osob v exekuci méně než na konci roku 2023, rok 2024 s sebou přinesl nárůst vyplacených příspěvků na bydlení a celkově velmi pravděpodobně přinese další navýšení dlouhodobé nezaměstnanosti (o cca 15 tis. dlouhodobých uchazečů). Co se příspěvků na živobytí a předčasných odchodů týče, k odhadům jejich vývoje zatím nejsou potřebná data. Kompletní a finální výsledky k indexu sociálního vyloučení za rok 2024 jsou očekávány nejdříve v červnu 2025.

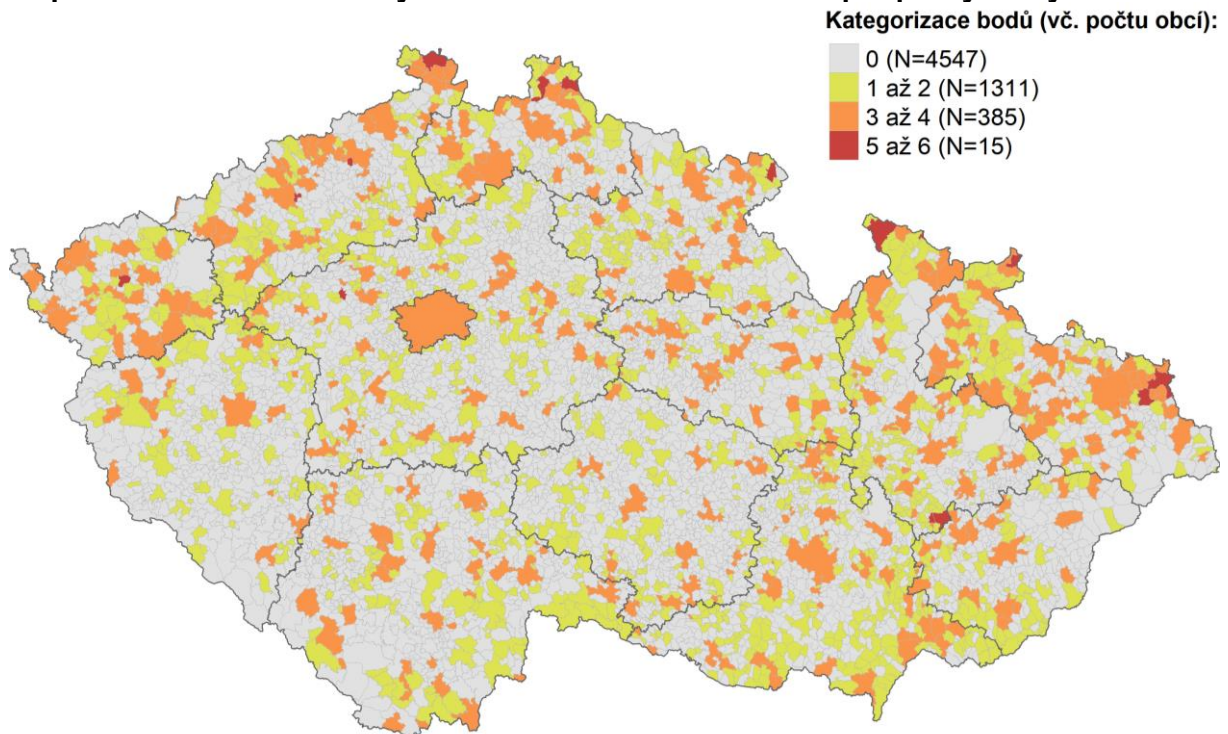
Seznam literatury

- Exekutorská komora ČR. 2024. Emailová komunikace mezi Agenturou pro sociální začleňování a Exekutorskou komorou ČR.
- Matoušek, R., & Vališová, H. 2023. Územní dimenze sociálního vyloučení: nástroje sledování a jejich využití ve veřejných politikách. *Urbanismus a územní rozvoj*. Dostupné na: <https://www.uur.cz/media/qe5p1chl/06-uzemnidimenze.pdf>
- Lang, P. (2022). *Sociální vyloučení v Česku: rozsah v roce 2021*. https://www.socialni-zaclenovani.cz/index_socialniho_vyloucení/
- Lang, P., & Matoušek, R. (2020). *Metodika pro posouzení sociálního vyloučení v území*. <https://www.socialni-zaclenovani.cz/dokument/metodika-pro-posouzeni-miry-a-rozsahu-socialniho-vyloucení-v-uzemí/>
- Lang, P., Ondruška, M., & Matoušek, R. (2021). *Agregace indexu sociálního vyloučení: Příloha k Metodice pro posouzení míry a rozsahu sociálního vyloučení v území*. <https://www.socialni-zaclenovani.cz/dokument/agregace-indexu-socialniho-vyloucení-osz-2022/>
- Ministerstvo práce a sociálních věcí ČR. (2020). *Strategie sociálního začleňování 2021–2030*. <https://www.mpsv.cz/documents/20142/225517/Strategie+soci%C3%A1ln%C3%ADho+za%C4%8Dle%C5%88ov%C3%A1n%C3%AD+2021-2030+roz%C5%A1%C3%AD%C5%99en%C3%AD.pdf>
- Ministerstvo pro místní rozvoj ČR. (2020). *Index sociálního vyloučení: Dokumenty*. https://www.socialni-zaclenovani.cz/index_socialniho_vyloucení/index_socialniho_vyloucení_dokumenty/
- Ministerstvo pro místní rozvoj. (2022). *Index sociálního vyloučení*. https://www.socialni-zaclenovani.cz/index_socialniho_vyloucení/
- Ministerstvo pro místní rozvoj. (2023). *Diskusní fórum pro a o HSOÚ – záznam*. <https://mmr.gov.cz/cs/microsites/uzemni-dimenze/novinky/diskusni-forum-pro-a-o-hsou>
- Růžička, M., & Toušek, L. (2014). Sociální exkluze: její prostorové formy a měnící se podoby. In J. Šubr, et al., *Soudobá sociologie VI (Oblasti a specializace)* (s. 117–141). Karolinum.
- Sirovátka, T., et al. (2013). *Indikátory strategie potlačování chudoby a sociálního vyloučení v České republice*. Výzkumný ústav práce a sociálních věcí.
- Sýkora, L., et al. (2015). *Metodika identifikace lokalit rezidenční segregace*. https://migraceonline.cz/doc/metodika_identifikace_lokalit_segregace_dvoustrany.pdf
- Sýkora, L., et al. (2018). *Metodika hodnocení vhodnosti lokalit pro pořizování sociálního bydlení z hlediska prevence rezidenční segregace*. Univerzita Karlova.
- Sýkora, L., et al. (nedatováno). *Lokality sociálního vyloučení a segregace*. <https://web.natur.cuni.cz/segregace/aplikace/lokality/>
- Úřad vlády ČR. (2016). *Strategie boje proti sociálnímu vyloučení na období 2016–2020*. https://www.dataplan.info/img_upload/7bdb1584e3b8a53d337518d988763f8d/strategie_boje_proti-socialnimu-vyloucení-2016-2020.pdf

Vališová, H. (2021). *Typologie lokalit, kde žijí sociálně vyloučení*. Ministerstvo pro místní rozvoj ČR

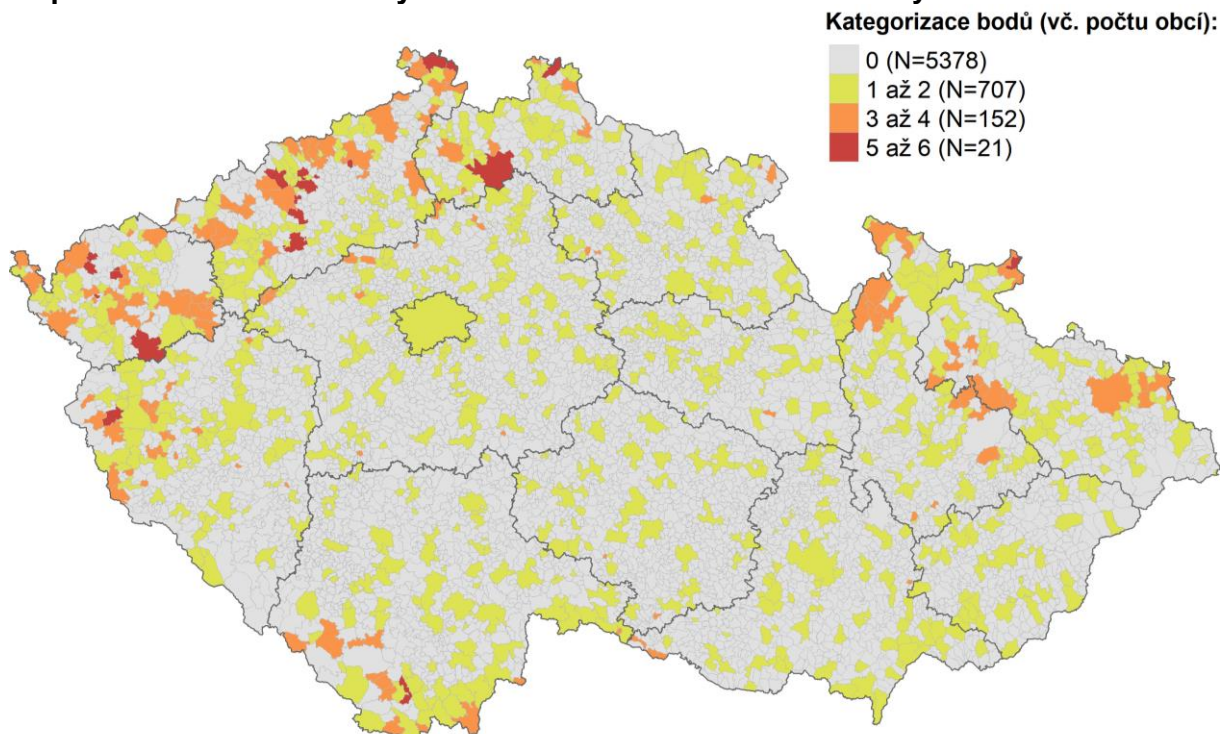
Příloha 1 – Mapy dimenzí indexu sociálního vyloučení

Mapa 5 – Index sociálního vyloučení v roce 2023 – dimenze příspěvky na bydlení



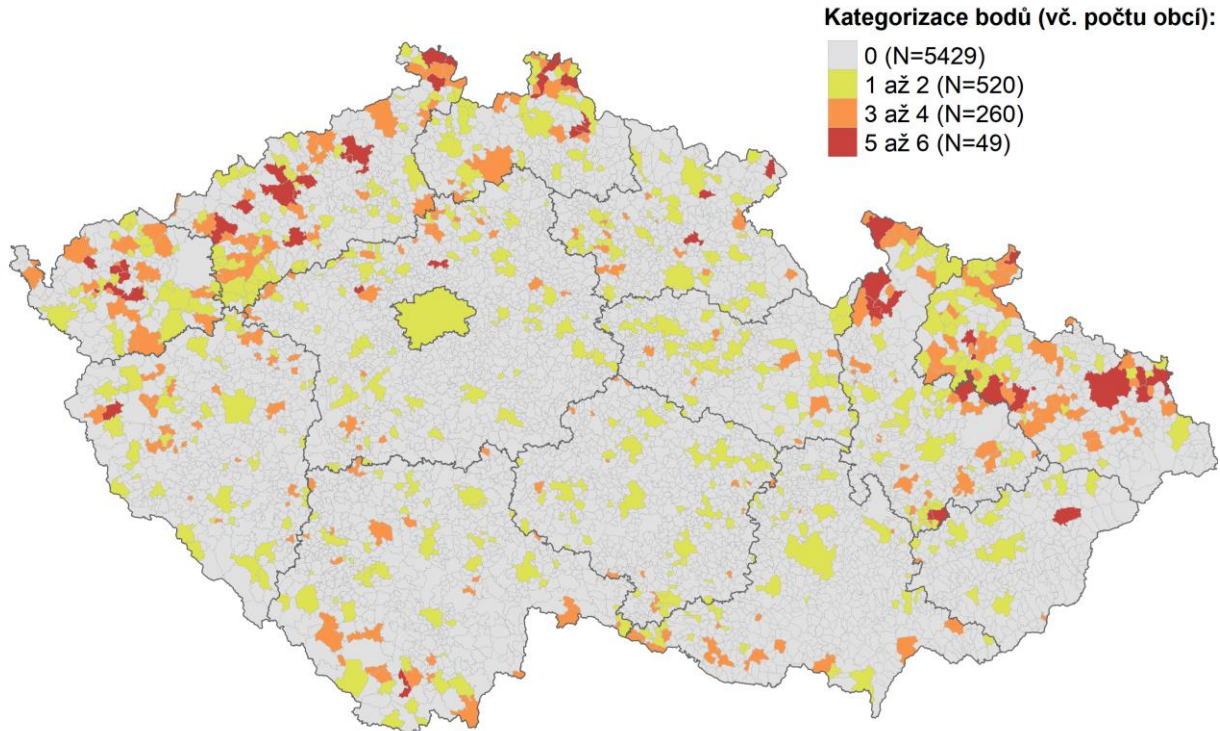
Zdroj: Agentura pro sociální začleňování

Mapa 6 – Index sociálního vyloučení v roce 2023 – dimenze osoby v exekuci



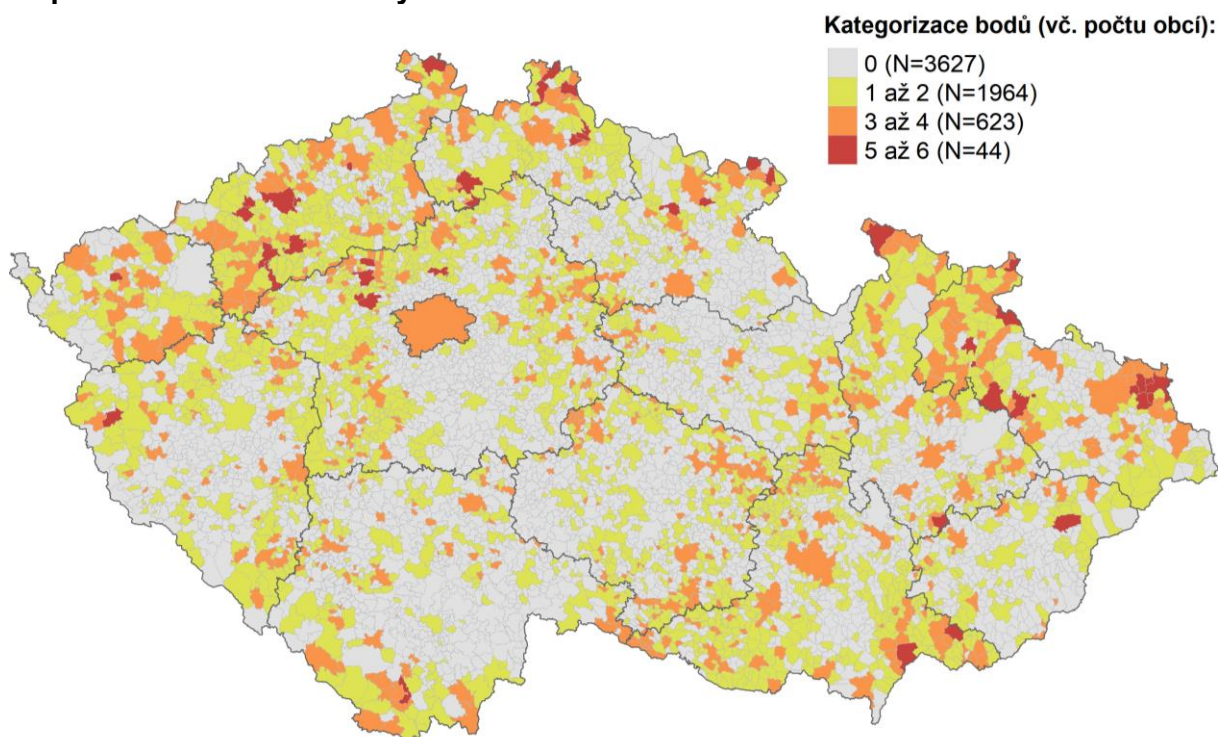
Zdroj: Agentura pro sociální začleňování

Mapa 7 – Index sociálního vyloučení v roce 2023 – dimenze příspěvky na živobytí



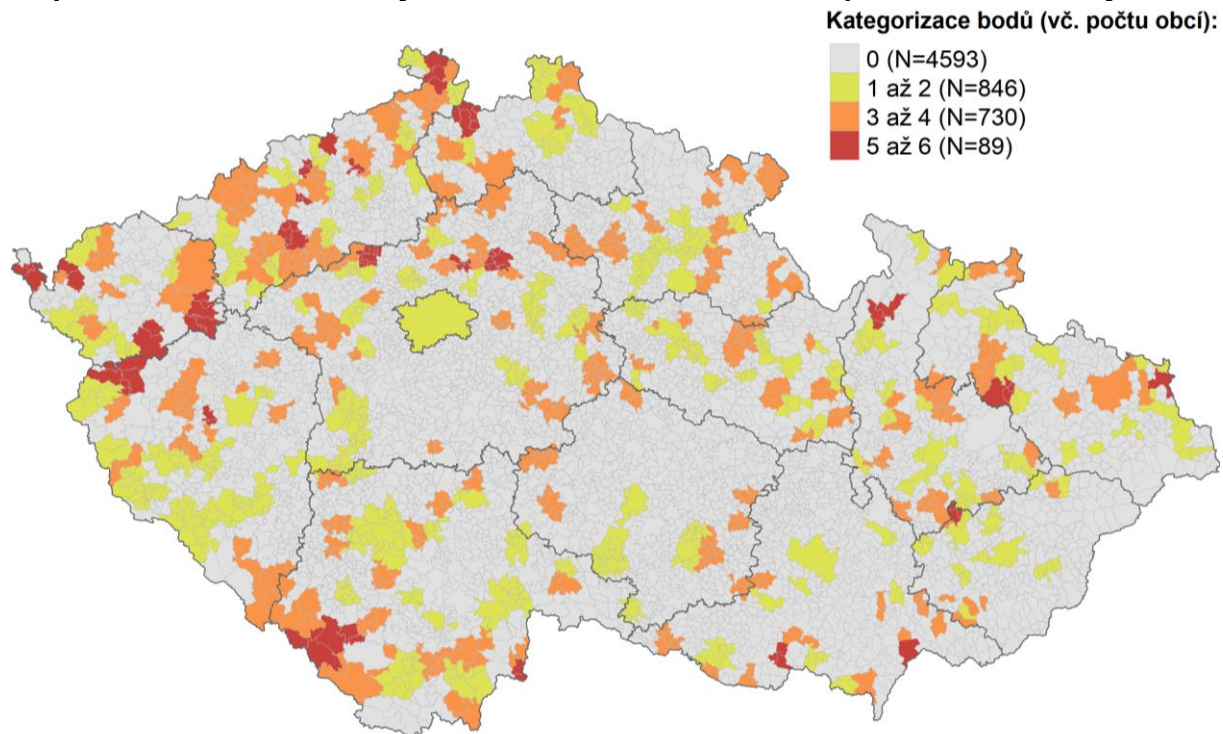
Zdroj: Agentura pro sociální začleňování

Mapa 8 – Index sociálního vyloučení v roce 2023 – dimenze uchazeči o zaměstnání



Zdroj: Agentura pro sociální začleňování

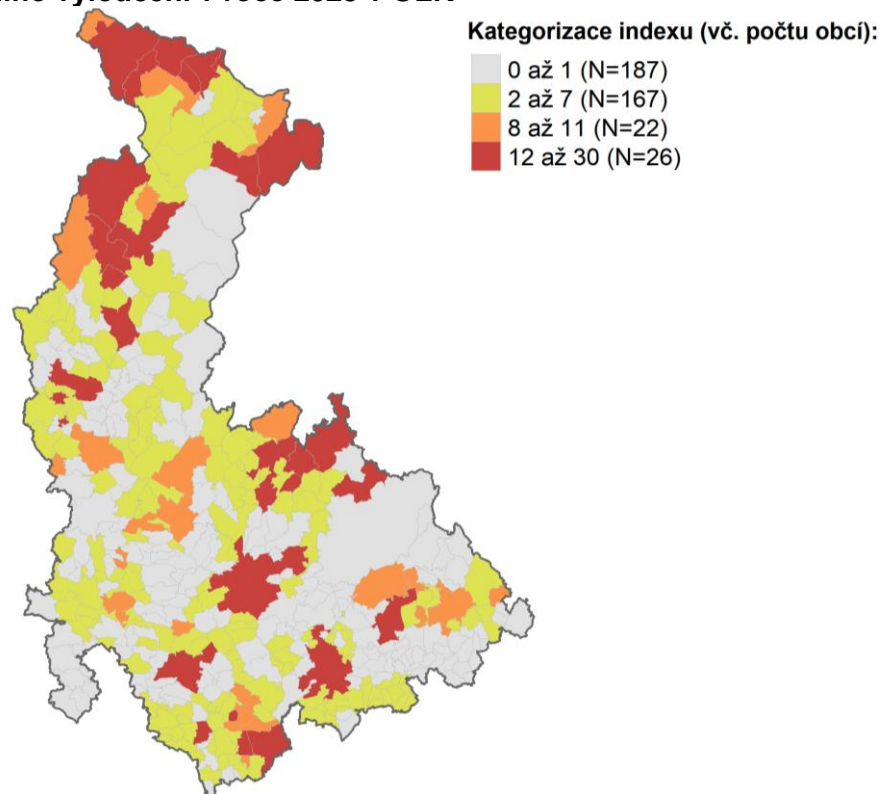
Mapa 9 – Index sociálního vyloučení v roce 2023 – dimenze předčasné odchody



Zdroj: Agentura pro sociální začleňování

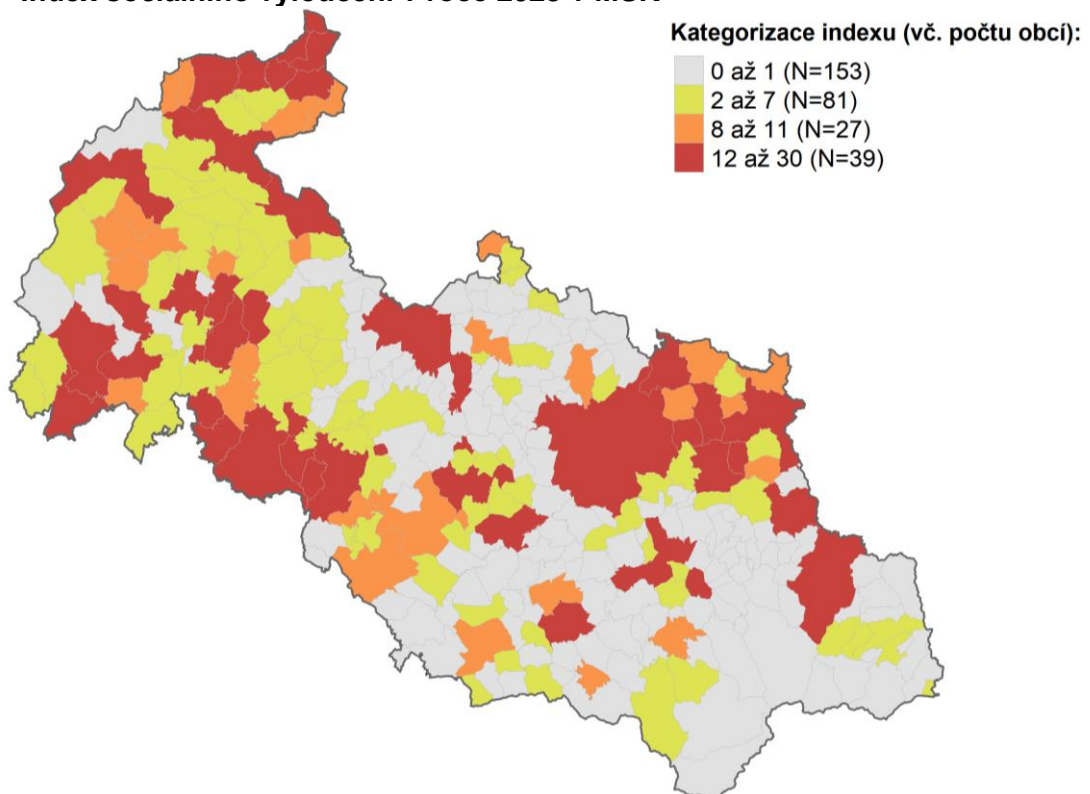
Příloha 2 – Krajské mapy indexu sociálního vyloučení

Mapa 10 – Index sociálního vyloučení v roce 2023 v OLK



Zdroj: Agentura pro sociální začleňování

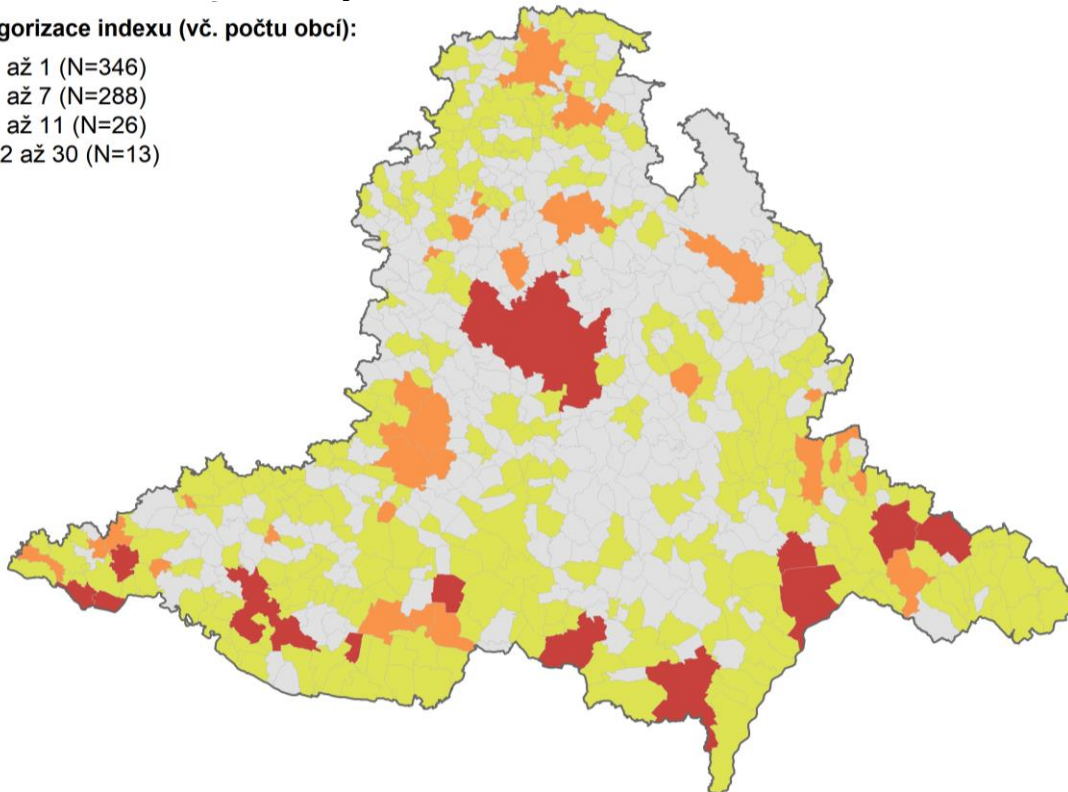
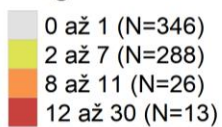
Mapa 11 – Index sociálního vyloučení v roce 2023 v MSK



Zdroj: Agentura pro sociální začleňování

Mapa 12 – Index sociálního vyloučení v roce 2023 v JMK

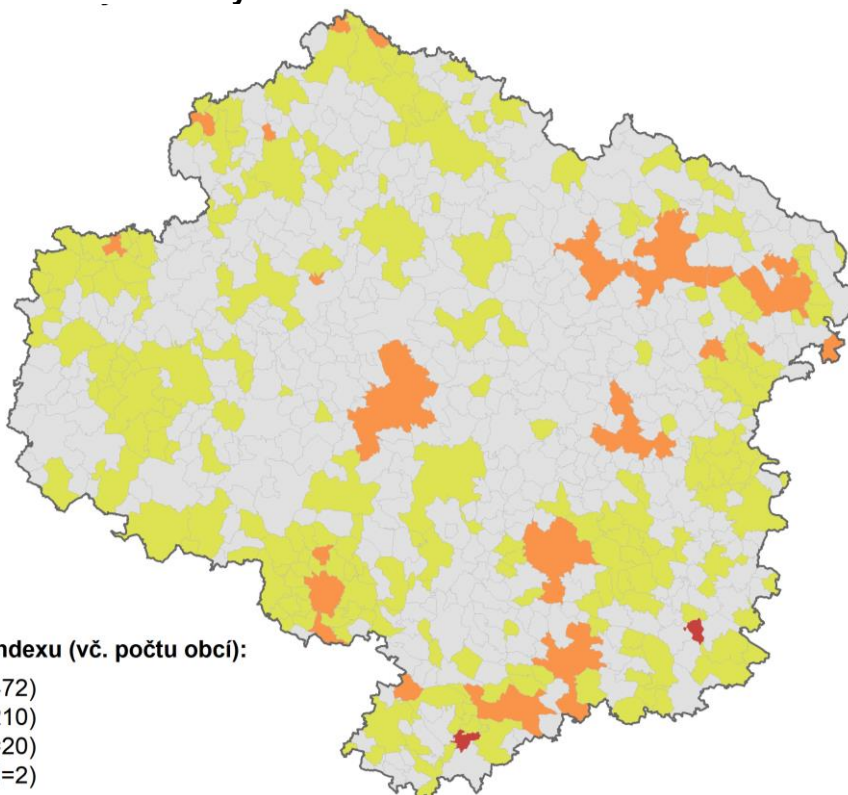
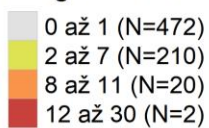
Kategorizace indexu (vč. počtu obcí):



Zdroj: Agentura pro sociální začleňování

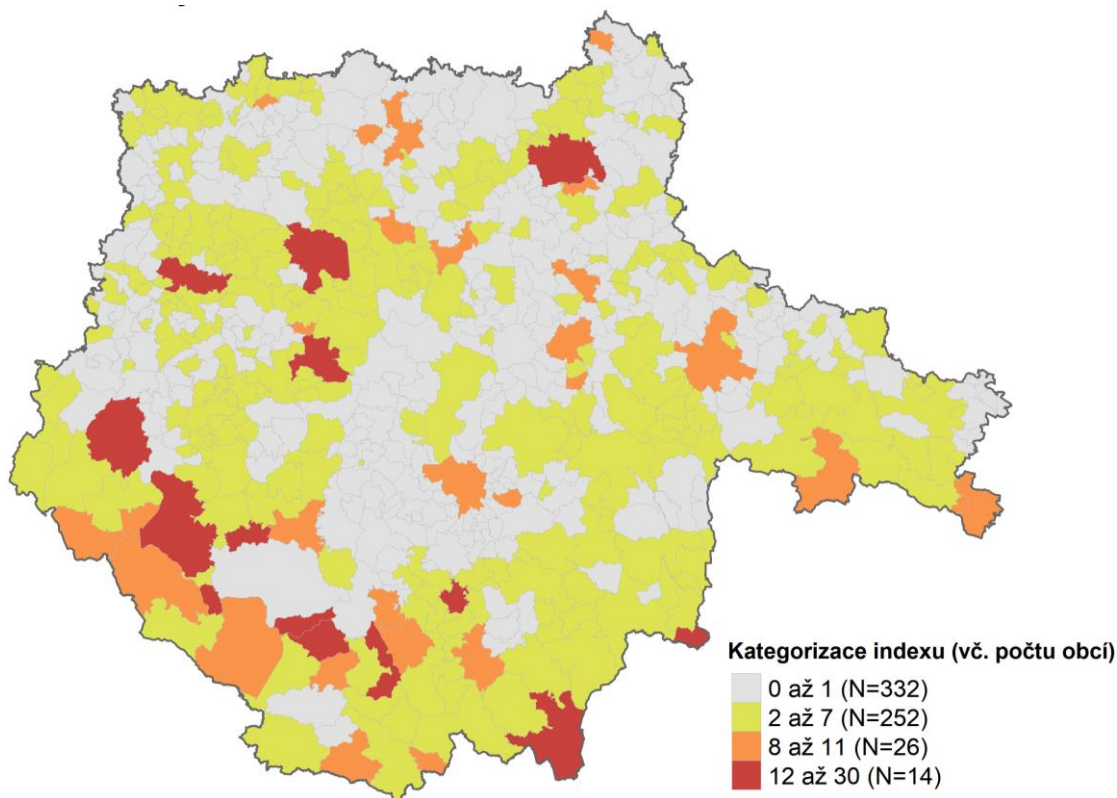
Mapa 13 – Index sociálního vyloučení v roce 2023 v VYS

Kategorizace indexu (vč. počtu obcí):



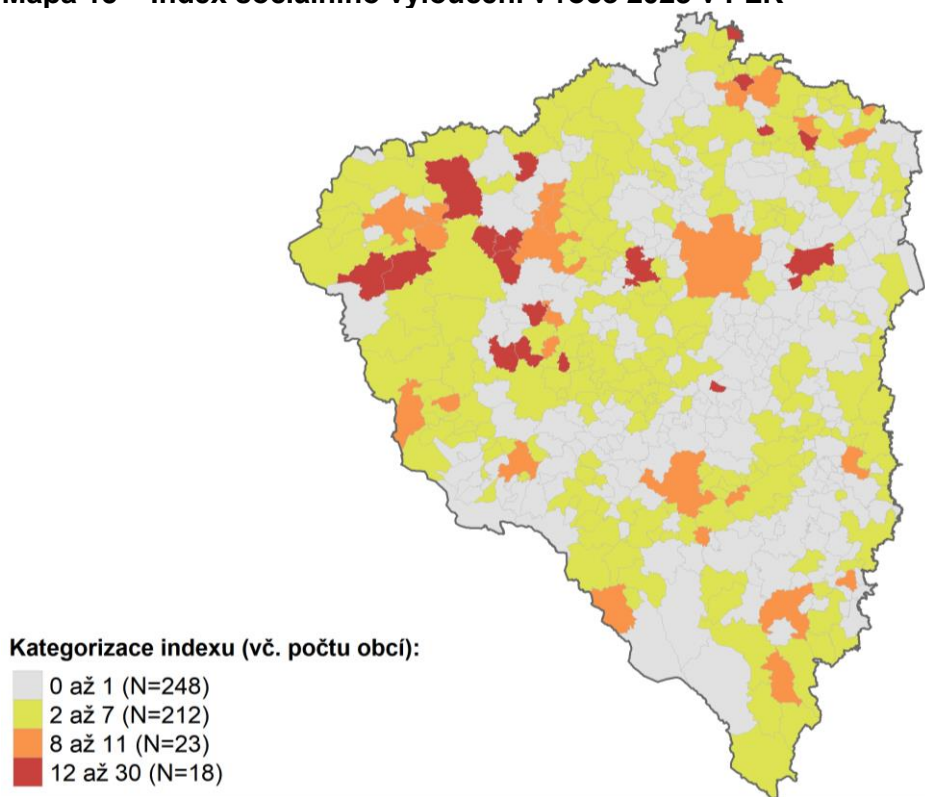
Zdroj: Agentura pro sociální začleňování

Mapa 14 – Index sociálního vyloučení v roce 2023 v JHC



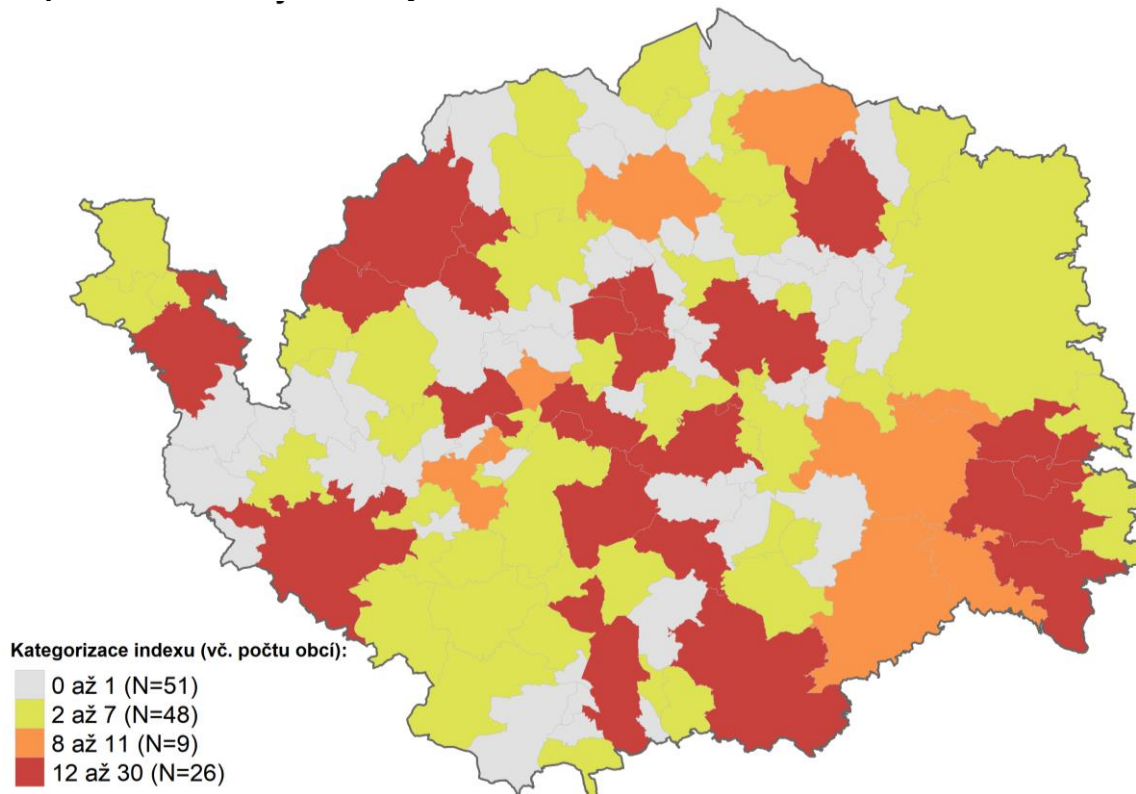
Zdroj: Agentura pro sociální začleňování

Mapa 15 – Index sociálního vyloučení v roce 2023 v PLK



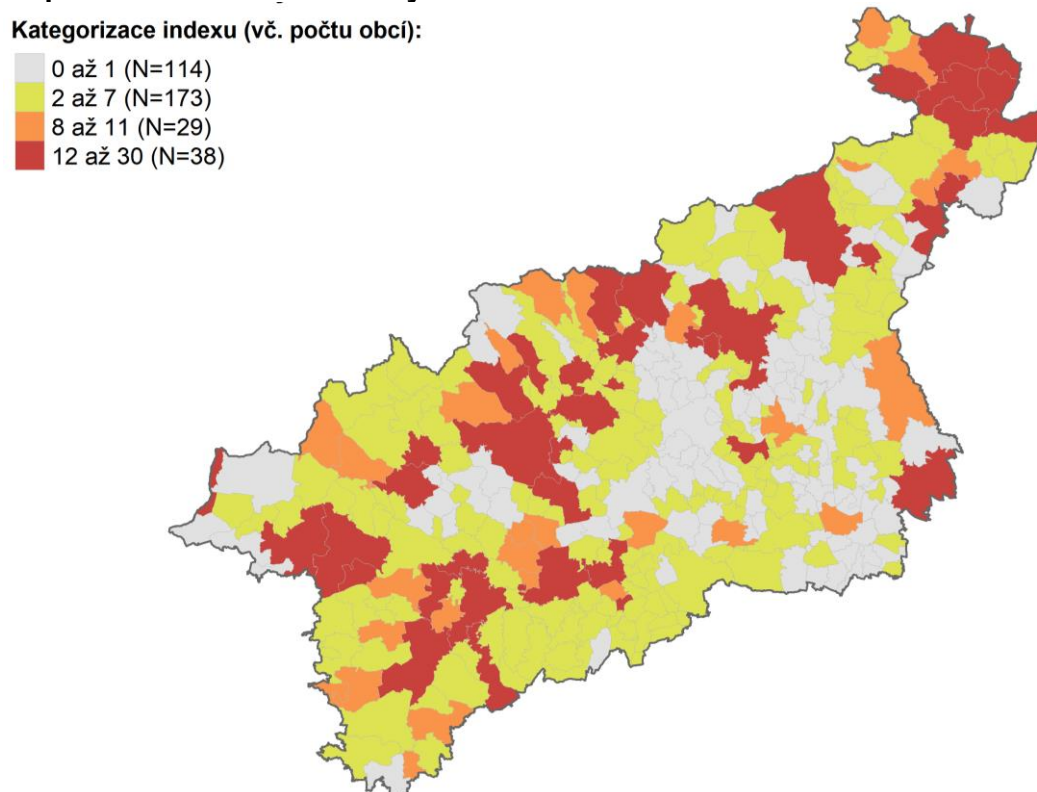
Zdroj: Agentura pro sociální začleňování

Mapa 16 – Index sociálního vyloučení v roce 2023 v KVK



Zdroj: Agentura pro sociální začleňování

Mapa 17 – Index sociálního vyloučení v roce 2023 v ULK

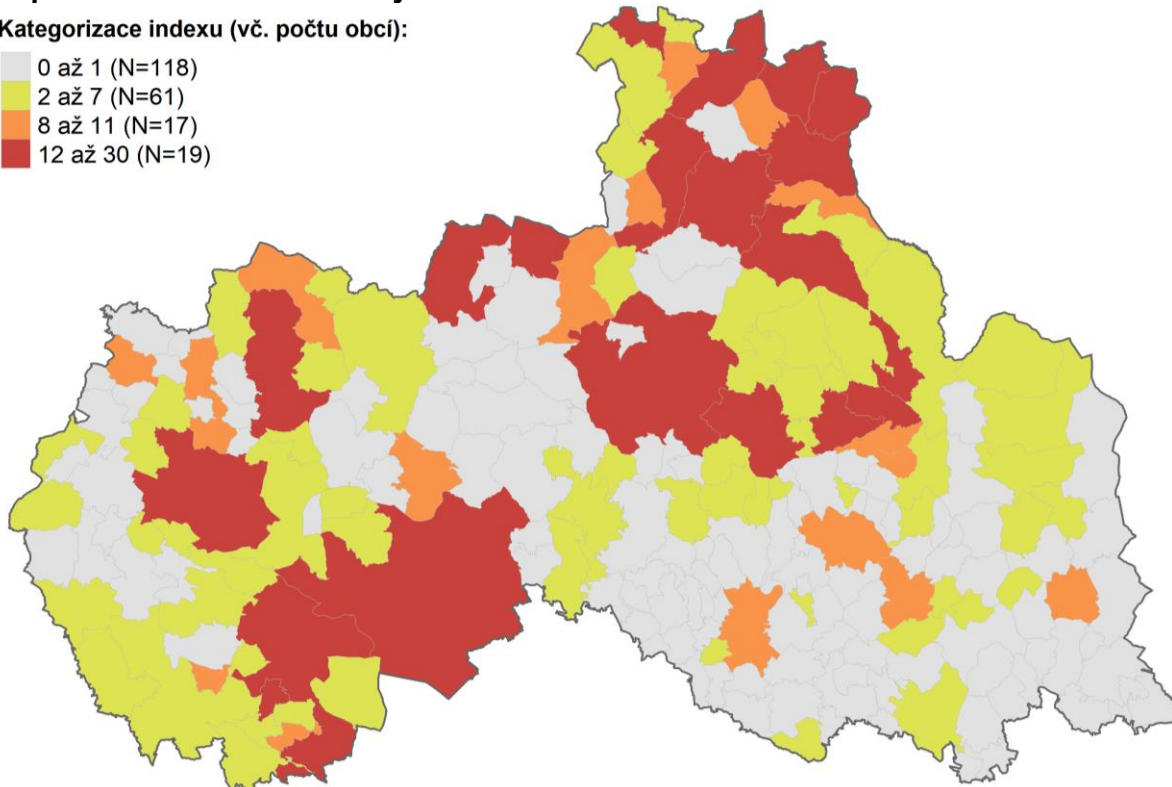


Zdroj: Agentura pro sociální začleňování

Mapa 18 – Index sociálního vyloučení v roce 2023 v LBK

Kategorizace indexu (vč. počtu obcí):

- 0 až 1 (N=118)
- 2 až 7 (N=61)
- 8 až 11 (N=17)
- 12 až 30 (N=19)

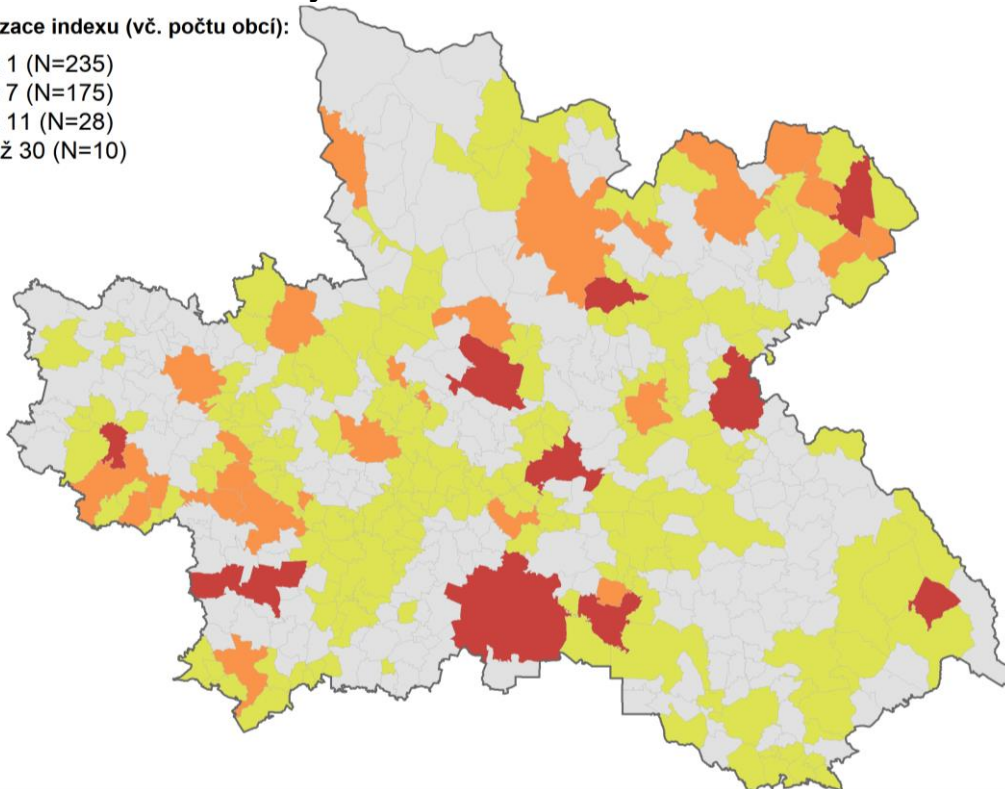


Zdroj: Agentura pro sociální začleňování

Mapa 19 – Index sociálního vyloučení v roce 2023 v KHK

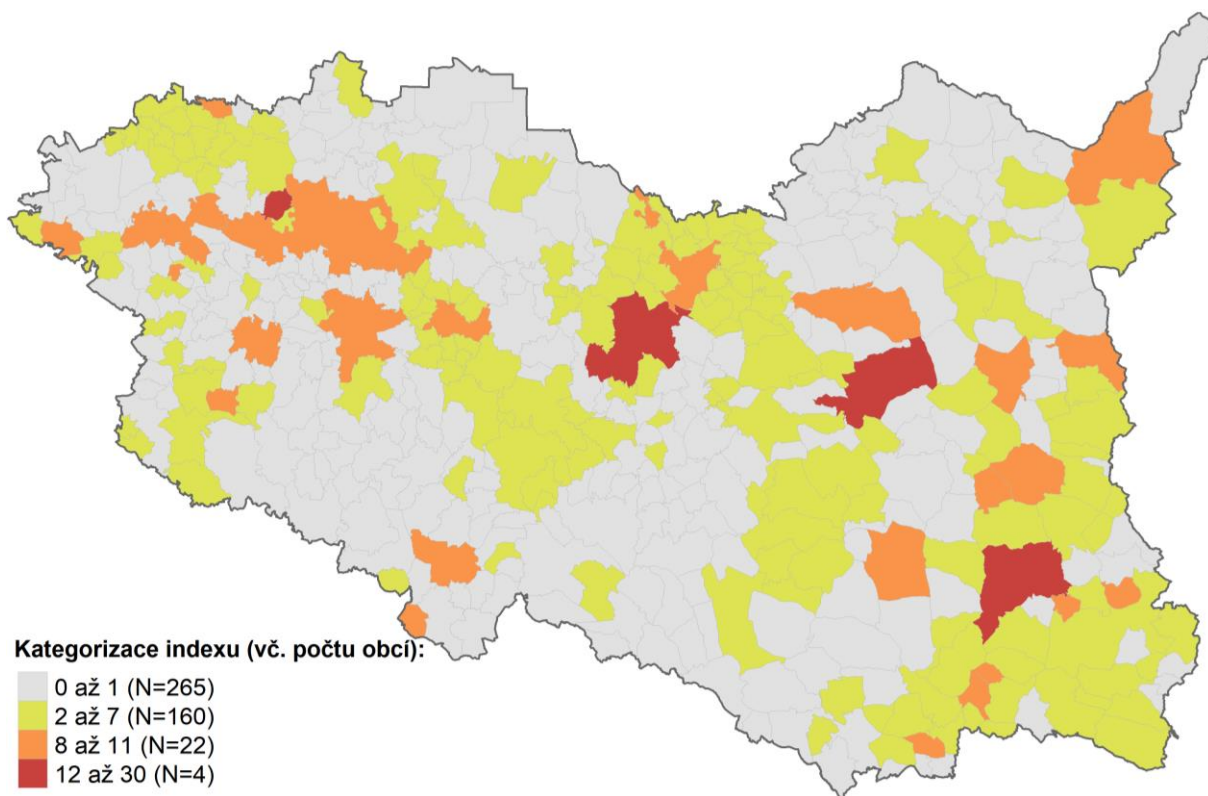
Kategorizace indexu (vč. počtu obcí):

- 0 až 1 (N=235)
- 2 až 7 (N=175)
- 8 až 11 (N=28)
- 12 až 30 (N=10)



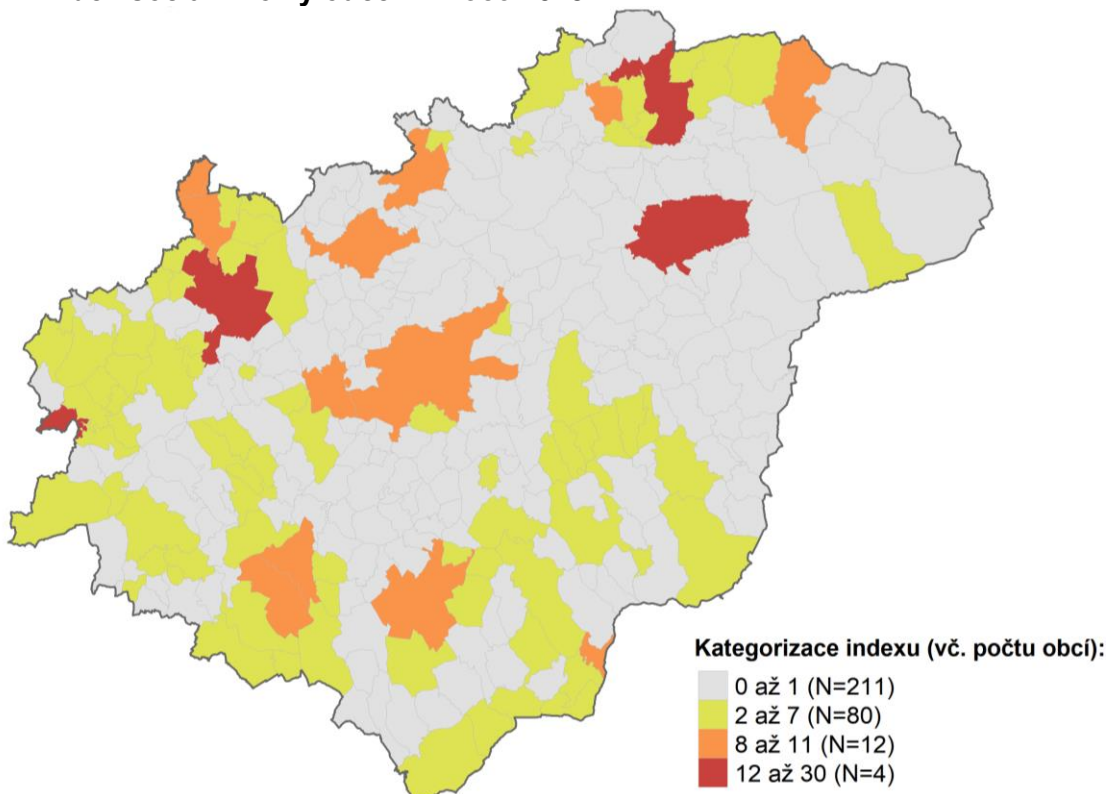
Zdroj: Agentura pro sociální začleňování

Mapa 20 – Index sociálního vyloučení v roce 2023 v PAK



Zdroj: Agentura pro sociální začleňování

Mapa 21 – Index sociálního vyloučení v roce 2023 v ZLK

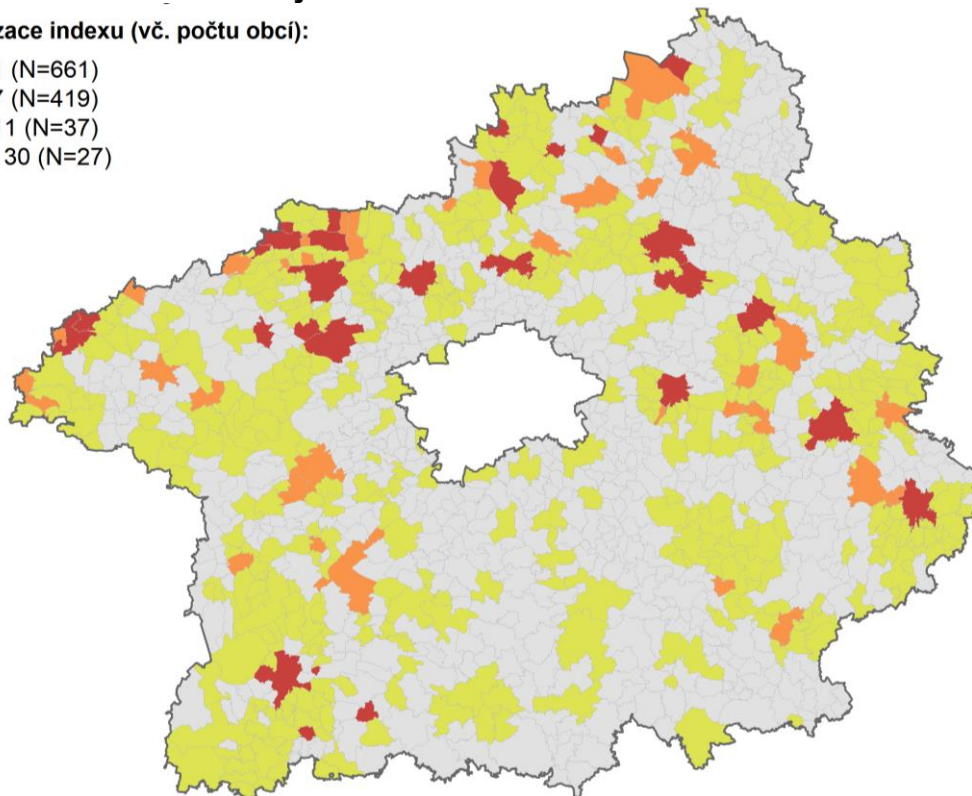


Zdroj: Agentura pro sociální začleňování

Mapa 22 – Index sociálního vyloučení v roce 2023 v STC

Kategorizace indexu (vč. počtu obcí):

- 0 až 1 (N=661)
- 2 až 7 (N=419)
- 8 až 11 (N=37)
- 12 až 30 (N=27)



Zdroj: Agentura pro sociální začleňování