

# **Kdy se práce vyplatí?**

**Analýza ekonomických motivací k zaměstnání**

**Lucie Trlifajová**

**Jakob Hurre**

**Blanka Kissová**

MKC Praha, o. p. s.

2014

## Obsah

<b>Úvod</b> .....	3
<b>Modely změn příjmů domácností po přijetí práce</b> .....	5
Metodologie zpracování modelů .....	5
Faktory zahrnuté v modelech.....	6
Výběr domácností a znázornění .....	9
I. Osamělý dospělý / rodič s dětmi .....	11
II. Domácnost se dvěma dospělými (rodiči) – vstup 1. dospělého na pracovní trh .....	17
III. Domácnost se dvěma dospělými (rodiči) – vstup 2. dospělého na pracovní trh .....	22
IV. Domácnost se dvěma dospělými (rodiči) a dospělým dítětem – vstup dospělého dítěte na pracovní trh v případě nezaměstnanosti rodičů .....	25
<b>Další faktory, které mohou ovlivňovat motivaci k zaměstnání</b> .....	27
Neformální zaměstnávání .....	27
Zadlužení a exekuce .....	28
„Neviditelné náklady“ spojené s prací .....	33
Krátkodobá zaměstnání a následné snížení dávek.....	34
Pokrytí nákladů na bydlení .....	35
Vystoupení z hmotné nouže a mimořádná okamžitá pomoc .....	37
Nakolik mají lidé správnou představu? .....	37
<b>Závěr a shrnutí</b> .....	39
Seznam vyobrazení.....	43
Grafy .....	43
Tabulky .....	44
Literatura .....	45

## Úvod

Ztráta motivace k zaměstnání, zvláště ve spojení s dlouhodobou závislostí na systému dávek, chudobou, romskou etnicitou nebo prostorovým vyloučením, je ve veřejné debatě vnímána velmi emocionálně. Současné výzkumy zaměřené na postavení obyvatel s nízkou kvalifikací nebo těch, kteří žijí v chudších, ekonomicky deprivovaných regionech, naznačují, že se v některých případech tito lidé dostávají do situace, kdy státní podpora víceméně odpovídá příjmům ze zaměstnání, nebo kdy přijetí práce (například krátkodobé brigády) představuje z dlouhodobější perspektivy finanční riziko. Problém se navíc zdá být znásoben relativně vysokou mírou zadlužení, která se často dotýká právě nejchudších obyvatel. Všechny tyto faktory mohou silně a negativně ovlivňovat motivaci nezaměstnaných k přijetí práce. Nicméně jak silné jsou demotivační aspekty systému státní podpory ve skutečnosti? V jakých situacích se stávají relevantními a koho se dotýkají? Množství mýtů, které okolo vyplácení dávek vzniká, výrazně omezuje možnost rozlišit mezi reálnými problémy, předsudky a fámami.

Cílem předkládané studie je systematicky analyzovat, do jaké míry se vyplatí přijetí zaměstnání osobám, které z řady důvodů dosahují jen na pozice s nízkým platovým ohodnocením. Analýza je tedy zaměřena na specifickou situaci těch, kteří se pohybují na pomezí mezi dávkovým systémem jako primární oficiálním zdrojem příjmů a přijetím často špatně ohodnoceného zaměstnání. Finanční výhodnost zaměstnání a celkové příjmy, které domácnosti zůstanou na pokrytí běžných výdajů, jsou přitom u této skupiny výrazně ovlivněny nejen výší platu, ale v zásadní míře i nastavením systému nepojistných sociálních dávek (na ty dosahují i chudí zaměstnaní), daňových slev a bonusů. Jde jednak o způsob, jakým jsou příjmy ze mzdy sníženy zdaněním (eventuálně navýšeny prostřednictvím daňových slev), jak jsou započítávány pro přiznání nároku na dávky, a dále i o samotný výpočet výše dávek a jejich limitů.

V tomto poli, které je vymezeno výší dostupné mzdy, systémem dávek a systémem zdanění, je tedy možné modelovat finanční motivace k zaměstnání. Vedle nízkého ohodnocení práce představuje nastavení systému dávek a zdanění podstatný faktor vedoucí k tomu, že dochází k zachycení nezaměstnaných, případně zaměstnaných pracujících na nízkokvalifikovaných pozicích v situaci, kdy pro ně, alespoň v modelových případech, práce přestává být výhodnou. Nejde přitom mluvit jen o individuálních motivacích k přijetí práce, většina dávek státní podpory vychází z předpokladu solidarity a sdílení příjmů v rámci domácnosti. OECD k popisu takovýchto situací využívá konceptu tzv. *pastí*<sup>1</sup>, kdy přestává být přijetí nebo zlepšení zaměstnání z perspektivy příjmů domácnosti výhodné. Pro následující analýzu je nejpodstatnější *past neaktivity*, kdy se pro příjemce sociálních dávek stává nevýhodné vstoupit na pracovní trh vzhledem k tomu, že vstup do zaměstnání s sebou nese minimální změnu celkových příjmů, a *nízkopříjmová past*, kdy zaměstnanci pracující na nízkopříjmových pozicích nemají příliš vysokou finanční motivaci k přijetí lepšího zaměstnání, protože nepřináší výraznější navýšení celkových příjmů domácnosti. K výpočtu těchto pastí jsou používány

---

<sup>1</sup> Viz např. OECD, 2007.

<sup>2</sup> Překlad převzat z Jahoda, 2006.

<sup>3</sup> Podle dat ČSÚ o distribuci hrubých měsíčních mezd zaměstnanců podle vzdělání byl v roce 2013 u osob se

modely domácností, na nichž je možné ilustrovat změnu výše příjmů v případě nezaměstnanosti a se vstupem do nízko hodnoceného zaměstnání. „Závislost“ na dávkách je však třeba vidět i v kontextu příliš nízkých mezd, nejen příliš štědrého nebo nevhodně nastaveného systému dávek či zdanění. Vedle toho je třeba mít na paměti, že řada dalších aspektů, které výrazně ovlivňují finanční motivaci k zaměstnání, jako je například zadlužení nebo nejisté/krátkodobé zaměstnání, v modelech zachycena není. Předkládaný text je proto rozdělen na dvě hlavní části. První část se zaměřuje na modelové příklady změny měsíčního příjmu domácnosti, v níž dospělá osoba vstupuje do zaměstnání. Druhá část je pak věnována dalším faktorům, které výrazně ovlivňují celkové příjmy domácností, nicméně nebylo možné je do modelů zahrnout.

Na závěr je nutné zdůraznit, že čistě ekonomická čísla, která jsou hlavním výstupem této studie, nejsou jedinými faktory, které ovlivňují rozhodnutí člověka, a mnohdy ani nemusí být nejpodstatnějšími faktory. Proslavený homo economicus z ekonomických teorií je fikce. Toto platí obzvláště pro lidi žijící pod hranicí chudoby, kteří mají často horší přístup k informacím, než je tomu u většiny populace. V tomto kontextu je třeba analýzu finančních faktorů zpracovanou v textu vnímat především jako podkladový materiál pro další zkoumání, zachycuje totiž jen jednu z dimenzí problematiky.

## Modely změn příjmů domácností po přijetí práce

Cílem následující části je prostřednictvím modelových příkladů zachytit změnu měsíčních příjmů v závislosti na měnících se příjmech ze zaměstnání u domácností, jejichž členové dosahují jen na nízko hodnocené pozice. V úvodu je představena metodologie zpracování modelů, hlavní pozornost je pak věnována analýze příjmů jednotlivých domácností.

### Metodologie zpracování modelů

V mezinárodních komparacích i v řadě českých studií se jako základní nástroj k výpočtu ekonomických faktorů ovlivňujících motivaci k zaměstnání používá tzv. *čistý nahrazovací poměr* (Net replacement rate – NRR), který je počítán jako procentuální podíl čistého příjmu domácnosti osoby, která je zaměstnaná, a čistého příjmu domácnosti osoby, která nepracuje. Tento indikátor sice zachycuje změnu příjmů v důsledku zaměstnání, není však možné na jeho základě identifikovat, nakolik je rozdíl daný vyšší mzdy nebo nastavením systému zdanění či dávek. Dalším nástrojem je tzv. *mezí efektivní daňová sazba*<sup>2</sup> (Marginal effective tax rate – METR). Pojmem „daň“ zde není odkazováno jen na zdanění příjmů ze zaměstnání, ale na celkové finanční náklady, které s sebou vstup do zaměstnání nese. METR vyjadřuje, jaký podíl z hrubé mzdy (eventuálně z její změny) se k zaměstnanci nedostane vzhledem ke zdanění a snížení dávek oproti nezaměstnanosti. METR je opět vyjádřen v procentech, přičemž čím blíže je výsledek 100 % (nebo jej dokonce přesahuje), tím nevhodněji je systém nastaven (viz např. Carone, Immervoll, Paturot & Salomäki, 2004; OECD, 2007).

Modely v následujícím textu se v první řadě snaží nabídnout odpověď na otázku, nakolik se práce finančně vyplatí. Na rozdíl od výše popsaných způsobů výpočtu nepracují s procentuálním zachycením změny příjmů, ale snaží se o popis situace jednotlivých rodin prostřednictvím grafů s konkrétními čísly ukazujícími celkový příjem, kterým rodina disponuje, respektive jeho změnu. Tento způsob umožňuje nejen graficky zachytit relativní změnu příjmů, ale i nárůst absolutní. Toto je podstatné vzhledem k tomu, že procentuální nárůst příjmu s sebou ještě nemusí nést výrazné zlepšení finanční situace domácnosti. Změna příjmů o 3000 Kč sice může znamenat navýšení disponibilních příjmů rodiny až o 50 %, 3000 Kč nicméně i přesto zůstávají velmi nízkou částkou, která nemusí ani pokrýt další náklady spojené se zaměstnáním (včetně ztráty možnosti dočasného příjvídělků).

Na druhou stranu je cílem textu podrobněji analyzovat, z jakých složek se celkový příjem domácnosti skládá a s jakými aspekty daňového nebo dávkového systému jsou spojeny momenty, kdy dochází k výraznější změně vývoje příjmu. Z tohoto důvodu jsme namísto indikátoru METR, který ukazuje jen celkový vliv daní a dávek na motivaci k zaměstnání, použili grafické zobrazení podrobnějšího rozložení příjmu podle jeho zdrojů. To umožňuje zachytit změny v nárůstu příjmů ve vztahu k dávkovému a daňovému systému a ke konkrétní výši mzdy. Indikátorem METR, využívaným pro zachycení

---

<sup>2</sup> Překlad převzat z Jahoda, 2006.

nízkopříjmové pasti, bylo nicméně inspirováno zobrazení procentuální změny disponibilních příjmů domácnosti při přijetí lépe placeného zaměstnání.

Vzhledem k tomu, že jde o modelování, které nemá sloužit k mezinárodní komparaci, doufáme, že použití konkrétních čísel umožňuje i lepší srozumitelnost pro širší skupinu čtenářů v České republice. Přesto je ale možné, že by širší aplikace indikátoru METR umožnila zachytit další souvislosti, které nejsou v modelech využitých v této studii patrné. Dodatečné rozšíření modelů však nebylo v kapacitách tohoto výzkumu.

## Faktory zahrnuté v modelech

Jednotlivé modely byly generovány na základě šablony zpracované v programu Excel, která zahrnovala složení domácnosti, charakter bydlení, zaměstnání, zdanění mzdy, následné nároky na dávky státní sociální podpory a dávky v hmotné nouzi. V modelech nejsou zahrnuty pojistné dávky, tedy dávky, které jsou podmíněné předchozími odvody (podpora v nezaměstnanosti, mateřská aj.).

Pro vytvoření modelů a jejich vzájemnou komparaci bylo nutné použít řadu zjednodušení. Do modelů jsou zahrnuty jen faktory ovlivňující pravidelné (měsíčně vyplácené) příjmy a výdaje, které jsou započítávány pro výpočet dávek (jedinou výjimku tvořil odhad nákladů na dojíždění). Není zde tedy zahrnuta MOP (mimořádná okamžitá pomoc), coby nepravidelná a nenároková dávka, nebo roční sleva na manžela/ku, která je uplatňována při ročním zúčtování daně. Podobně zde nejsou zohledněny možné neformální příjmy. Řada těchto faktorů a jejich vliv na finanční motivaci k zaměstnání je však pojednána v následující kapitole. Jednotlivé dávky, které se odvíjejí od příjmů domácnosti ze zaměstnání a výše jiných dávek, byly vždy počítány podle aktuálního měsíčního příjmu, i když v praxi může být jejich výše pro daný měsíc stanovena podle příjmů v předchozím období. Nejvýrazněji se toto zkreslení projevuje na příspěvku na bydlení. Vzhledem k tomu, že je vyplácen podle příjmů v posledním čtvrtletí, mohou být reálné příjmy domácnosti po vstupu do zaměstnání v praxi o něco vyšší, než je ukazováno v modelech (viz kapitola *Krátkodobá zaměstnání*). Pro úplnost je dále třeba zmínit, že u všech dávek je počítáno s tím, že potenciální příjemci dávek žádají o veškeré dávky, na které mají nárok, jsou schopni tento nárok doložit a dávky jsou jim přiděleny v plné výši, což je opět situace, která často nemusí odpovídat realitě.

Jednotlivé položky byly do modelu zahrnuty v následující podobě:

- Stanovení výše mzdy se odvíjelo od zaměření na nízkopříjmové domácnosti. Z tohoto důvodu pracují základní modely (ke zpracování modelů viz následující kapitola *Výběr domácností a znázornění*) s hrubou mzdou pohybující se od minimální mzdy / základní odměny nabízené na VPP (8500 Kč) až po nižší mzdy, které řádově odpovídají nástupním hrubým mzdám nabízeným v oblasti služeb nebo v průmyslových zónách (10 500 Kč, 12 500 Kč, 14 500 Kč), tak jak je autoři znají z předchozích výzkumů a jak byly potvrzeny i z praxe zadavatele. Statisticky jde o mzdy,

kteře řámcově odpovídají nižším mzdám osob se základním nebo nedokončeným středním vzděláním<sup>3</sup>. Podrobnější modely pak sledují vývoj příjmů na škále hrubé mzdy až do 24 500 Kč (coby mzdy blízké průměrné mzdě v roce 2014). Jde o poněkud odlišné rozpětí, než s jakým je pracováno v mezinárodních komparacích, kde je v modelech použita škála až do dvojnásobku průměrné mzdy<sup>4</sup>, odráží nicméně reálné možnosti osob s nízkou kvalifikací v chudších regionech, na něž se tato studie zaměřuje.

Pokud v domácnosti již jedna osoba pracuje (ve znázornění jde o vstup druhé osoby na pracovní trh), počítá se s hrubou mzdou ve výši 13 400 Kč (60 % mediánu<sup>5</sup>) bez dalších nákladů na dojíždění. V rámci zjednodušení bylo počítáno s tím, že pokud vstupuje některá osoba do zaměstnání, tak dosahuje na plný úvazek, má uzavřen pracovní poměr na základě pracovní smlouvy, a tedy splňuje podmínku minimálních odvodů (sociální, zdravotní, záloha na daň) a zároveň dosahuje na daňový bonus, pokud má děti. Toto zjednodušení bylo pro vytvoření modelů nezbytné. Přesto jsme si vědomi, že jde o typ zaměstnání, který nemusí být pro osoby s nízkou kvalifikací zejména v regionech se značnou nezaměstnaností dostupný.

Způsob výpočtu čisté mzdy (využívané pro výpočet celkových příjmů a dávek domácnosti) zahrnuje v modelech vedle odvodů na sociální a zdravotní pojištění a zálohy na daň (a slevy na poplatníka) i daňové zvýhodnění na děti (v době realizace analýzy bylo stanoveno na 1117 Kč za každé dítě, maximálně za čtyři děti). Jeho zahrnutí se ukázalo jako komplikovanější, než se původně zdálo. Měsíčně započítávané daňové zvýhodnění na děti může mít formu daňové slevy (pokud je měsíční záloha na daň po odečtení slevy na poplatníka vyšší nebo stejná jako zvýhodnění, pak je z daně odečítáno), nebo daňového bonusu (pokud je záloha po slevě na poplatníka nižší než daňové zvýhodnění na děti, je rozdíl přičítán ke mzdě ve formě daňového bonusu). Daňový bonus není započítán do příjmů pro výpočet dávek státní sociální podpory, v hmotné nouzi ani do příjmů pro výpočet nezabavitelného minima u exekucí. Pro účely zpracování modelů nebyl tedy zahrnován do započítatelného příjmu. V případě, že pracovali oba dospělí, bylo daňové zvýhodnění přičítáno k platu druhé dospělého, jehož příjem se měnil.<sup>6</sup> Jak bylo uvedeno výše, do výpočtu není zahrnuta sleva na manžela/manželku, protože na rozdíl od

---

<sup>3</sup> Podle dat ČSÚ o distribuci hrubých měsíčních mezd zaměstnanců podle vzdělání byl v roce 2013 u osob se základním vzděláním medián mezd 16 019 Kč; 1. decil 10 029 Kč (maximální výše 10 % nejnižších mezd), 1. kvartil 12 275 Kč (maximální výše 25 % nejnižších mezd). U osob se středním vzděláním bez maturity byl 1. decil 11 054 Kč, 1. kvartil 14 281 Kč (viz ČSÚ: Distribuce hrubých měsíčních mezd zaměstnanců podle vzdělání, 2013).

<sup>4</sup> Srov. např. *OECD: Benefits and Wages: Statistics*, Dostupné na: <http://www.oecd.org/els/benefitsandwagesstatistics.htm>

<sup>5</sup> Dostupné na: <http://www.czso.cz/csu/csu.nsf/informace/cpmz031114.docx>

<sup>6</sup> Daňové zvýhodnění je vázáno na plat jedné osoby, daňový bonus, a tedy i příjem pro výpočet dávek nebo zadlužení, tak v důsledku může mít jinou výši, pokud je vázán na plat první nebo druhé osoby (jsou-li příjmy odlišné). V rámci sondy pro zpracování tohoto výzkumu se nepodařilo získat přesné informace ohledně metodiky výpočtu / získání potvrzení o čistém příjmu za účelem výpočtu dávek nebo srážek ze mzdy u exekucí – respektive informace získané od různých institucí ohledně zahrnutí bonusu na děti byly vzájemně protichůdné, a je proto velmi pravděpodobné, že v praxi jsou postupy různé. Výše popsaný postup, zvolený pro zpracování modelů v této analýze, by s sebou i přesto neměl nést zásadní zkreslení.

slevy na poplatníka nebo daňového zvýhodnění na děti nemůže být uplatněna měsíčně – byť v ročním zúčtování může mít zásadní dopad na celkové příjmy domácností<sup>7</sup>.

Mzdy uváděné v grafech představují ve všech případech hrubý příjem ze zaměstnání.

- U složení domácnosti je počítáno s dvougenerační rodinou. S výjimkou posledního případu, kdy s rodinou žije již dospělé dítě, jde o rodiče s nezaopatřenými dětmi. Všichni dospělí členové rodiny, kteří jsou nezaměstnaní, jsou registrováni na Úřadu práce a je jim přiznáno pro výpočet částky živobytí životní minimum. Není-li uvedeno jinak, jsou děti počítány ve věku 6–15 let. U dětí mladších 4 let se předpokládá, že rodina má nárok jen na rodičovský příspěvek rozložený v zákonem předepsané formě jako pro rodiny, kde není žádný rodič zaměstnan (do 9 měsíců / do 4 let).
- Pro výpočet nákladů na bydlení je počítáno s výší nákladů, která odpovídá hornímu stropu normativních nákladů u nájemního bydlení platných na začátku roku 2014 v obci do 50 000 obyvatel (viz *Tabulka 1*). Upřednostnění nájemního bydlení oproti vlastnickému vychází z jeho častějšího zastoupení mezi příjemci dávek v hmotné nouzi (viz *Tabulka 2* níže), velikost byla vybrána vzhledem k tomu, že jde o nejčastější velikost obce, ve které v době zpracování této analýzy (jaro 2014) působila Agentura pro sociální začleňování. Pro výpočet doplatku a příspěvku na bydlení se v modelech předpokládá, že jsou uznávány a doloženy náklady do výše těchto normativních nákladů. V případě doplatku na bydlení, u kterého nebyly v době realizace analýzy (jaro 2014) stanoveny přesné pokyny pro nastavení jeho výše a zastropování, bylo počítáno, že je uznáván ve výši normativních nákladů stanových pro příspěvek na bydlení.

**Tabulka 1: Normativní náklady na bydlení pro nájemní byty platné od 1. 1. 2014 do 31. 12. 2014 v Kč měsíčně.**

Počet osob v rodině	Počet obyvatel obce				
	Praha	nad 100 tis. obyvatel	50 000–99 999 obyvatel	10 000–49 999 obyvatel	do 9999 obyvatel
1	7711	6156	5873	5028	4809
2	11 081	8952	8566	7409	7110
3	15 096	12 312	11 807	10 294	9903
4 a více	18 899	15 542	14 932	13 108	12 636

Pozn.: Modře jsou vyznačeny náklady použité v modelech.

Zdroj: MPSV 2014<sup>8</sup>

V základních modelech je počítáno s tím, že rodina má v místě bydlení trvalý pobyt, tedy má nárok jak na příspěvek, tak na doplatek na bydlení. Dále jeden z modelů (viz kapitola *Pokrytí nákladů na bydlení*) ukazuje situaci, kdy rodina tento nárok nemá. Zde tedy opět dochází k určitému zjednodušení. V praxi mohou být náklady na bydlení vyšší<sup>9</sup>, než je norma; doplatek na

<sup>7</sup> Výše slevy na manželku (manžela) ve výši 24 840 Kč/rok je podmíněna tím, že manžel/ka nemá vlastní příjem přesahující za zdaňovací období 68 000 Kč (§ 35b zákona o daních z příjmů č. 586/1992 Sb.).

<sup>8</sup> Viz Integrovaný portál MPSV, příspěvek na bydlení: [https://portal.mpsv.cz/soc/ssp/obcane/prisp\\_na\\_bydleni](https://portal.mpsv.cz/soc/ssp/obcane/prisp_na_bydleni). Na webové stránce jsou uvedeny i normativní náklady pro vlastnické bydlení.

<sup>9</sup> U nižších nákladů se částka snižuje podle toho, jaké náklady domácnost doloží.



bydlení, který je u nákladů na služby a energii podmíněn doložením výše jejich plateb, nemusí být přiznán v plné výši apod., což vede k tomu, že domácnost musí tyto náklady doplácet z již tak často nízkého obnosu, který má sloužit k zajištění základních potřeb.

Ve většině modelů je pracováno s disponibilním příjmem rodiny. Ten je počítán jako součet všech příjmů rodiny, od kterého jsou odečteny náklady na bydlení (ve výše uvedené normativní výši). Jedinou výjimkou jsou grafy, ukazující rozložení celkových příjmů domácnosti podle jejich zdroje. V těchto grafech jsou zahrnuty i náklady na bydlení. Ve většině případů nebylo do výpočtu jednotlivých dávek ani daní zahrnuto zaokrouhlení, výsledky tedy mohou být až o pár desítek korun jiné než v praxi.

## Výběr domácností a znázornění

Při výběru domácností jsme vycházeli jednak z dostupných dat charakterizujících domácnosti příjemců dávek (viz *Tabulka 2*), jednak z rozhovorů a konzultací s Agenturou pro sociální začleňování jako se zadavatelem a z focus group s lokálními konzultanty Agentury pro sociální začleňování. Mezi hlavní kritéria patřilo, že by mělo jít o typy domácností, které jsou a) výrazněji zastoupeny mezi příjemci dávek, nebo jsou b) vnímány jako domácnosti, které byly na základě zkušenosti z praxe identifikovány jako nejvíce ohrožené nízkou motivací k zaměstnání, eventuálně jsou c) ve veřejném diskurzu nejvíce vnímány jako „problematičké“, tedy se často vyskytují v mediálních fámách a hoaxech.

**Tabulka 2: Základní charakteristika příjemců dávek v hmotné nouzi (příspěvek na živobytí) v letech 2008–2011.**

- Více než polovinu příjemců příspěvku na živobytí tvoří jednotlivci, domácnosti se čtyřmi a více členy tvořily méně než desetinu příjemců.
- Podíl domácností s dětmi mezi příjemci příspěvku na živobytí lehce roste, v roce 2011 přesahoval 40 % (oproti 37 % v roce 2008).
  - Více než polovinu tvoří domácnosti s jedním rodičem (52 % v roce 2008, 51 % 2011).
  - Nejvyšší podíl měly domácnosti s jedním dítětem, tento podíl ale od roku 2008 lehce poklesl (ze 45 % na 40 %), naopak počet domácností se dvěma dětmi (druhá nejpočetnější skupina) zůstával vyrovnaný (okolo 30 %) a se třemi dětmi lehce vzrostl (z 13,5 % na téměř 16 % domácností).
- Domácnosti, ve kterých jsou důchodci pobírající starobní důchod, tvořily jen 4 % všech příjemců příspěvku na živobytí v roce 2008, v roce 2011 tento počet klesl na 2,5 %. Vyšší je podíl domácností s osobami s invalidním důchodem, přesto i zde došlo k poklesu z 11 % (2008) na 8,5 % v roce 2011.
- Podíl domácností příjemců příspěvku na živobytí, ve kterých byla alespoň jedna osoba výdělečně činná, zůstával mezi lety 2008 a 2011 stejný a pohyboval se okolo 13–14 % procent všech příjemců dávek. Bohužel není dostupná podrobnější analýza složení těchto domácností.
- Naprostá většina příjemců příspěvků na živobytí nežije ve vlastnickém bydlení – 41 % v nájemním bydlení (44 % v roce 2008), 27,5 % v ubytovnách / azylových domech / ústavních zařízeních (jiné formy bydlení) (24 % v roce 2008), 14 % je bez přístřeší (podobné pro rok 2008 i 2011).

Zdroj: Horáková, Jahoda, Kofroň, Sirovátka & Šimíková, 2013; Šimíková, 2012

Na základě toho byly vybrány různé varianty složení domácnosti s ohledem na počet dospělých a jejich zaměstnání. Oproti původním předpokladům jsme nakonec nezahrnuli třígenerační rodiny

s důchodci vzhledem k nízkému zastoupení důchodců mezi domácnostmi příjemců dávek a dále kvůli obtížně stanovitelné výši důchodu. V podrobnější analýze jsme se zaměřili na následující domácnosti:

- I. Osamělý dospělý plus děti.
- II. Domácnost se dvěma dospělými, z nichž první vstupuje na pracovní trh, plus děti.
- III. Domácnost se dvěma dospělými, z nichž první pracuje (hrubá mzdy 13 400 Kč), druhý vstupuje na pracovní trh plus děti.
- IV. Domácnost se dvěma dospělými, kteří jsou nezaměstnaní, a s dospělým dítětem, které vstupuje na pracovní trh.

U těchto čtyř typů domácností jsme srovnávali výše disponibilních příjmů (tedy příjmů po odečtení nákladů na bydlení) poté, co do zaměstnání vstoupí jeden dospělý, dříve nepracující. V první fázi šlo o zachycení změny příjmu po přijetí nízkohodnoceného zaměstnání (čtyři základní typy hrubých mezd: 8500 Kč, 10 500 Kč, 12 500 Kč a 14 500 Kč) pro domácnosti s různým počtem dětí. V textu je tato fáze zachycena prostřednictvím sloupcových grafů ukazujících *disponibilní příjmy* domácnosti po odečtení nákladů na bydlení. Na tyto grafy pak navazují tabulky, které pracují se stejným členěním na čtyři typy hrubých mezd. Tabulky zachycují *změnu disponibilního příjmu* domácnosti při přijetí zaměstnání, vyjádřenou v konkrétních číslech (změna disponibilního příjmu oproti nezaměstnanosti) a procentuálně (jako podíl disponibilního příjmu při nezaměstnanosti), a dále pak vyčíslují disponibilní příjem na jednu osobu v domácnosti při dané hrubé mzdě.

Následně byly vybrány domácnosti s konkrétním složením, tedy přesně daným počtem dětí i dospělých, u kterých byly generovány grafy ukazující vývoj příjmů v delším rozpětí (do 24 500 Kč). Výběr těchto domácností se odvíjel jak od v úvodu uvedených priorit, tak i od výstupů z předcházející fáze. Tyto grafy sloužily především k lepšímu porozumění předcházejícím datům. U jednotlivých domácností byly využity tři typy grafů. První z nich ukazoval *disponibilní příjmy domácnosti podle změny výše hrubé mzdy* (varianta bez nákladů spojených se vstupem do zaměstnání a s nimi) oproti situaci, kdy v domácnosti nikdo nepracuje. Pro lepší interpretaci byly u vybraných domácností dále rozpracovány grafy ukazující rozložení *celkových příjmů domácnosti podle jejich zdroje* (nejsou zde tedy odečteny náklady na bydlení). Tyto složené grafy umožňují identifikovat vazby mezi nastavením systému dávek/zdanění a výraznými změnami v disponibilním příjmu domácnosti. Třetí typ grafů pak slouží k zachycení tzv. nízkopříjmové pasti a ukazuje *změnu disponibilního příjmu při navýšení hrubé mzdy*. Tato změna je vyjádřena procentuálně jako podíl změny hrubé mzdy (v grafech je pracováno s intervalem 500 Kč). Jinými slovy, jde o grafy ukazující, jaká část z rozdílu (navýšení) hrubé mzdy se reálně dostane k dané domácnosti, tedy o jaké procento rozdílu se navýší její příjem.

V závěru byla specificky věnována pozornost některým aspektům/situacím, které v obecných modelech nebyly zahrnuty, případně jsme vnímali jako podstatné zaměřit se na jejich přesnější zachycení. Tyto grafy byly použity v následující kapitole jako ilustrace některých faktorů, které v modelech nejsou zahrnuty, a zachycují následující situace:

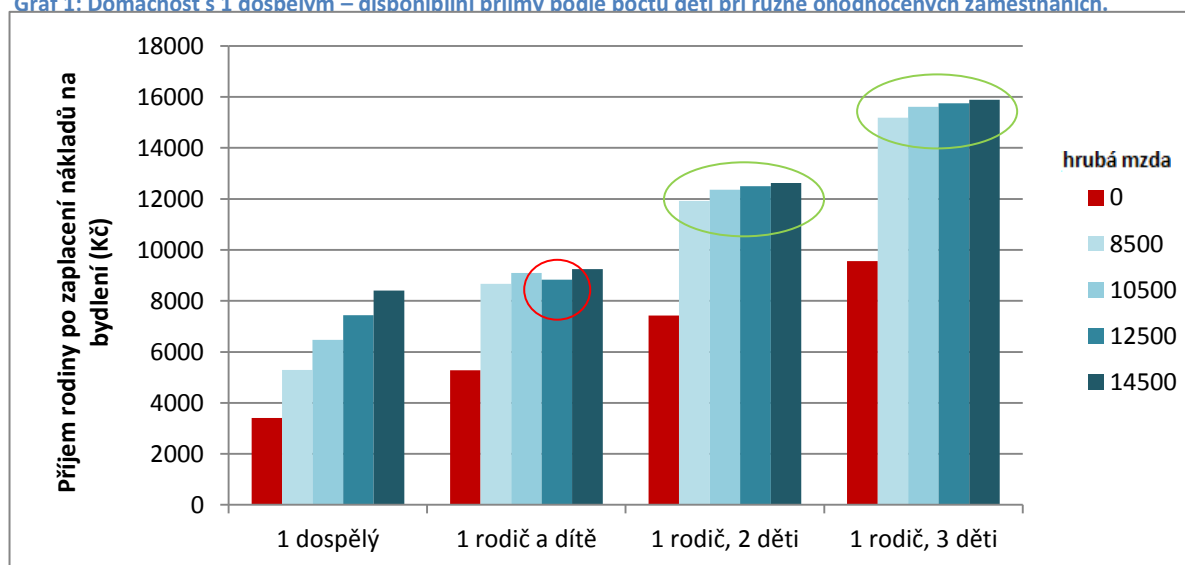
- Situace domácností, které nemají nárok na příspěvek na bydlení (viz kapitola *Pokrytí nákladů na bydlení*).
- Dopad krátkodobé práce na příjmy domácností (viz kapitola *Krátkodobá zaměstnání a následné snížení dávek*).
- Dopad exekucí mzdy na příjmy domácností (viz kapitola *Zadlužení a exekuce*).

## I. Osamělý dospělý / rodič s dětmi

Následující modely ukazují situaci domácností složených jen z jednoho dospělého či jednoho rodiče s různým počtem dětí (od jednoho do tří dětí). Úvodní *Graf (1)* ukazuje vliv počtu dětí ve věkové kategorii 6–15 let na disponibilní příjmy domácnosti (tedy příjmy snížené o náklady na bydlení) po přijetí nízko hodnoceného zaměstnání. Červený sloupec ukazuje disponibilní příjmy domácnosti v situaci, kdy dospělý není zaměstnán, odstíny modré pak disponibilní příjem s různou výší hrubé mzdy (8500 Kč, 10 500 Kč, 12 500 Kč, 14 500 Kč). Kruhem jsou označeny momenty, které poukazují na některé podstatné aspekty současného nastavení systému a které jsou podrobněji popsány na následujících stranách.

*Tabulka 3* zachycuje změnu disponibilního příjmu domácnosti po vstupu do nízko hodnoceného zaměstnání oproti nezaměstnanosti, vyjádřenou v absolutních číslech (rozdíl disponibilního příjmu domácnosti při zaměstnání za danou hrubou mzdu a v případě, kdy žádný člen domácnosti nepracuje) a procentuálně (o kolik procent vzroste disponibilní příjem domácnosti oproti nezaměstnanosti při přijetí práce za danou hrubou mzdu). Ve třetím sloupci (*příjem na osobu*) je pak uvedeno, kolik z celkového příjmu domácnosti při dané hrubé mzdě připadá na jednoho jejího člena ( disponibilní příjem na osobu).

**Graf 1: Domácnost s 1 dospělým – disponibilní příjem podle počtu dětí při různě ohodnocených zaměstnáních.**



Zdroj: vlastní výpočty

**Tabulka 3: 1 dospělý – změna disponibilních příjmů domácnosti oproti nezaměstnanosti.** Červeně jsou vyznačeny významné rozdíly popsané dále v textu.

Složení domácnosti		Osamělý dospělý			Rodiče a 1 dítě			Rodiče a 2 děti			Rodiče a 3 děti		
		Nárůst příjmu		Příjem na osobu	Nárůst příjmu		Příjem na osobu	Nárůst příjmu		Příjem na osobu	Nárůst příjmu		Příjem na osobu
Vývoj příjmu	absol.	procent.	absol.		procent.	absol.		procent.	absol.		procent.	absol.	
bez zaměstnání	x	x	3140	x	x	2640	x	x	2473	x	x	2390	
hrubá mzda	8500	2155	69%	5295	3386	64%	4333	4503	61%	3974	5620	59%	3795
	10 500	3331	106%	6471	3820	72%	4550	4937	67%	4119	6054	63%	3904
	12 500	4297	137%	7437	3551	67%	4416	5071	68%	4164	6188	65%	3937
	14 500	5263	168%	8403	3970	75%	4625	5205	70%	4208	6322	66%	3971

Zdroj: vlastní výpočty

**Pro osamělého dospělého bez dětí** absolutní rozdíl mezi disponibilními příjmy při zaměstnání za minimální mzdu a sociálními dávkami není vysoký (2155 Kč, viz *Tabulka 3*). Vývoj disponibilního příjmu domácnosti (v tomto případě jedince) v závislosti na měnící se hrubé mzdě ukazuje *Graf 2* na následující straně. V grafu jsou zachyceny i možné náklady (např. dojíždění) spojené s prací, a to ve výši dvou tisíc korun. Nejde o přesný výpočet, jako spíše o připomenutí finančního aspektu, který není v grafech podrobněji zachycen a je popsán v druhé části textu.

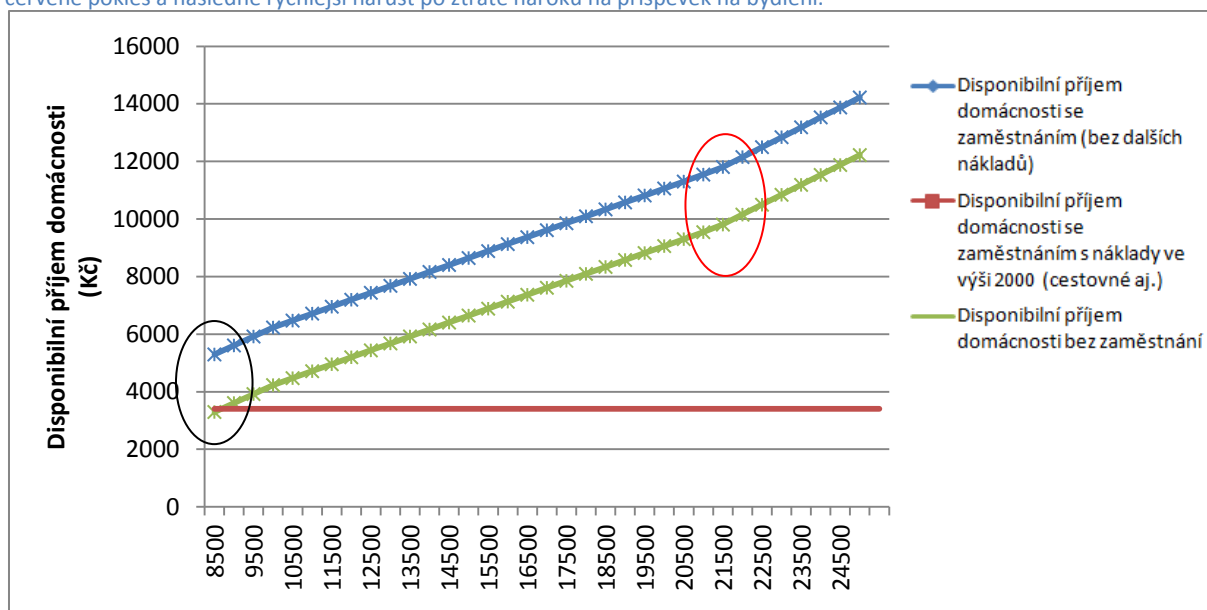
Z *Grafu 2* je patrné, že přijetí zaměstnání za mzdu, která by byla blízká minimální, je pro osamělého dospělého zcela nevýhodné, pokud by se vstupem do zaměstnání byly spojeny další náklady (viz *černý kruh* u *Graf 2*). S růstem hrubé mzdy se vstup do zaměstnání stává výrazně finančně výhodnějším. U mzdy ve výši 14 500 Kč dochází k nárůstu o 5263 Kč oproti nezaměstnanosti, tj. téměř o 170 % (viz *Tabulka 3*). Oproti domácnostem s dětmi, jejichž situaci je věnována pozornost dále v textu, je pro osamělou osobu vyšší i finanční motivace k hledání lépe placeného zaměstnání, protože s přijetím lépe placené práce rostou disponibilní příjmy adekvátně navýšení hrubé mzdy. Toto ilustruje *Graf 3*, který zachycuje navýšení příjmů domácnosti při přijetí lépe placené práce; navýšení je zachyceno jako procento z částky, která se z rozdílu hrubých mezd dostane k domácnosti. V *Grafu 4* je zobrazeno rozložení celkových příjmů domácnosti podle jejich zdrojů, tedy je z něj patrné, v jakém momentě domácnosti vzniká a zaniká nárok na některé typy dávek a jaký to má dopad na celkovou finanční situaci.

Z těchto grafů je zřejmé, že u osamělé osoby je zlepšování ekonomické situace spojené se získáním zaměstnání a navýšováním mzdy dáno tím, že oproti dále popsaným příkladům domácností s jedním či více dětmi není osamělý dospělý s prací i za minimální mzdu v hmotné nouzi a posléze ztrácí nárok na příspěvek na bydlení (tento zlom ukazuje u grafů níže *červený kruh*). Vystoupení z hmotné nouze u jedné osamělé osoby i při velmi nízkých příjmech vychází z toho, že u domácnosti osamělé osoby je hranice absolutní chudoby (měsíční životní minimum k „zajištění základních životních podmínek“<sup>10</sup>) stanovena na 3410 Kč. Dá se samozřejmě předpokládat, že takto nízko stanovené životní minimum (ze kterého lze jen velmi těžko pokrýt základní náklady každodenní potřeby, přestože náklady na bydlení jsou většinou placeny prostřednictvím příspěvku/doplatku na bydlení) bude jedince více motivovat k získání zaměstnání. Zároveň je ale třeba mít na paměti, že u osob, které nacházejí jen velmi složitě uplatnění na pracovním trhu, může omezená možnost zajištění základních potřeb zvyšovat celkovou zranitelnost (zejména na pracovním trhu) a ohrožení sociálním vyloučením a sociopatologickými jevy.

---

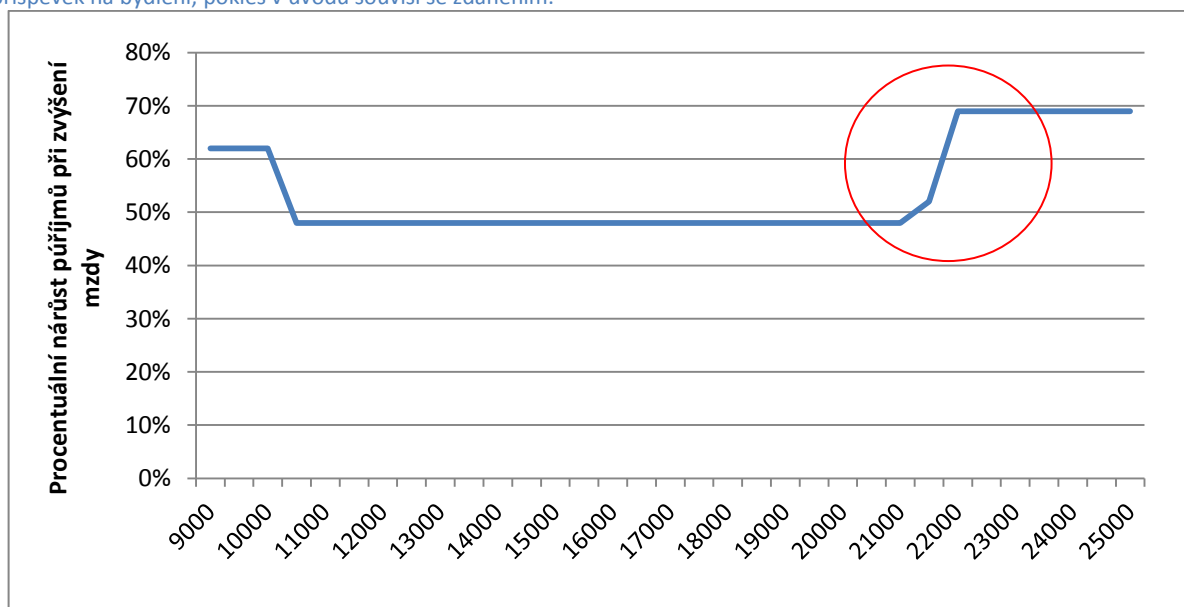
<sup>10</sup> Zákon č. 111/2006 Sb., o pomoci v hmotné nouzi.

**Graf 2: 1 dospělý bez dětí – disponibilní příjmy domácnosti po odečtení nákladů na bydlení podle výše hrubé mzdy.** Černým kruhem je vyznačen pokles příjmů pod životní minimum v případě nutnosti dojíždět za prací za minimální mzdu, červeně pokles a následně rychlejší nárůst po ztrátě nároku na příspěvek na bydlení.



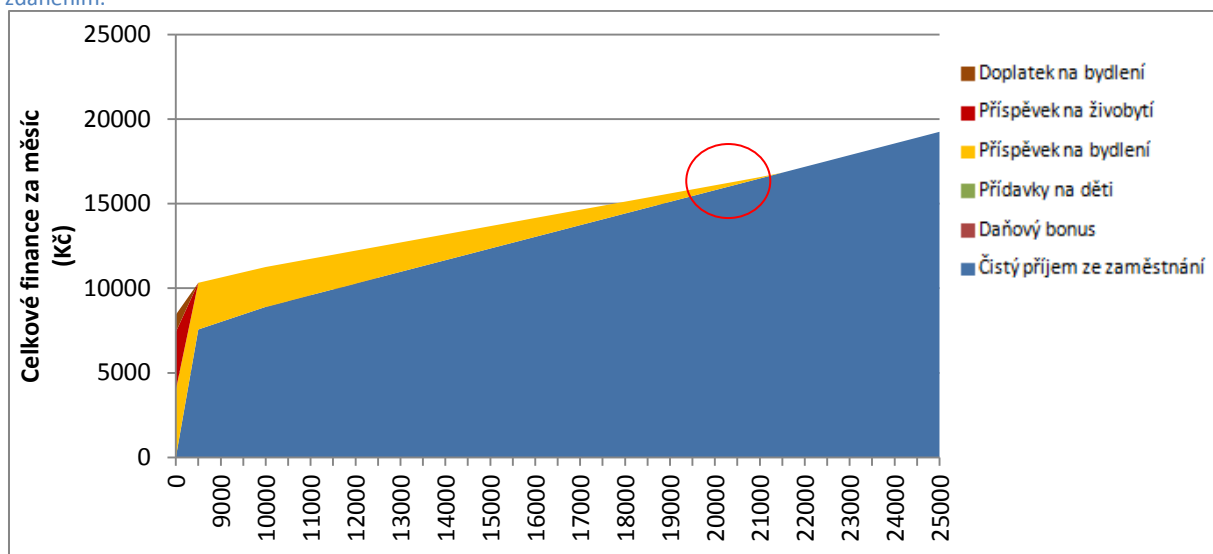
Zdroj: vlastní výpočty

**Graf 3: 1 dospělý bez dětí – navýšení příjmů při přijetí lépe placené práce. Podíl hrubé mzdy (navýšení o 500 Kč), který se dostane k domácnosti.** Červeným kruhem je vyznačen pokles a následně rychlejší nárůst příjmů po ztrátě nároku na příspěvek na bydlení; pokles v úvodu souvisí se zdaněním.



Zdroj: vlastní výpočty

**Graf 4: 1 dospělý bez dětí – rozložení zdrojů celkových příjmů domácnosti podle výše hrubé mzdy.** Červeným kruhem je vyznačen pokles a následně rychlejší nárůst příjmů po ztrátě nároku na příspěvek na bydlení; pokles v úvodu souvisí se zdaněním.



Zdroj: vlastní výpočty

Situace je odlišná pro domácnosti skládající se z **jednoho rodiče s dětmi**. Pro tyto domácnosti přináší vstup do zaměstnání – a to i na pozici s minimálním ohodnocením – skokové navýšení disponibilního příjmu, přičemž příjem roste jak relativně, tak absolutně. S více dětmi je tento rozdíl vyšší, s jedním dítětem jde o rozdíl přes tři tisíce, se třemi dětmi přes pět tisíc. Pokud však disponibilní částku přepočítáme na jednotlivé členy domácnosti, je částka v absolutní hodnotě nižší než u modelu situace osamělého dospělého a s počtem dětí se snižuje<sup>11</sup> (viz *Tabulka 3* v úvodu této části). Absolutní nárůst je dán především daňovým zvýhodněním, které se odvíjí od počtu dětí (do čtyř dětí) a je u nízkých mezd, kde je záloha na daně pokryta slevou na poplatníka, celé přičteno k příjmu ve formě daňového bonusu.

Nízké příjmy ze zaměstnání přesto vedou k tomu, že **domácnosti s více dětmi** zůstávají vzhledem k vyššímu životnímu minimu v hmotné nouzi i s platem přes 14 tisíc. Jinými slovy, pokud dospělá osoba pracuje za mzdu, která přesahuje o šest tisíc mzdu minimální, zůstává domácnost se dvěma a více dětmi v situaci absolutní chudoby. Celkové příjmy jsou tedy v modelové situaci stále dorovnávány dávkami v hmotné nouzi. Důsledkem je, že rozdíl mezi disponibilními příjmy se neodvíjí od výše mzdy, ale od výše daňového bonusu (tedy počtu dětí), který by neměl být započítáván mezi příjmy pro výpočet dávek (byť je otázka, nakolik je toto v praxi aplikováno). Tento fakt sice může pozitivně ovlivnit finanční motivaci ke vstupu do zaměstnání, motivace k hledání lépe placeného zaměstnání je nicméně relativně nízká. Přestože výše hrubé mzdy stoupá, promítá se to jen velmi mírně do nárůstu disponibilních příjmů domácnosti, jak je vyznačeno v *Grafu 1 zeleným kruhem*.

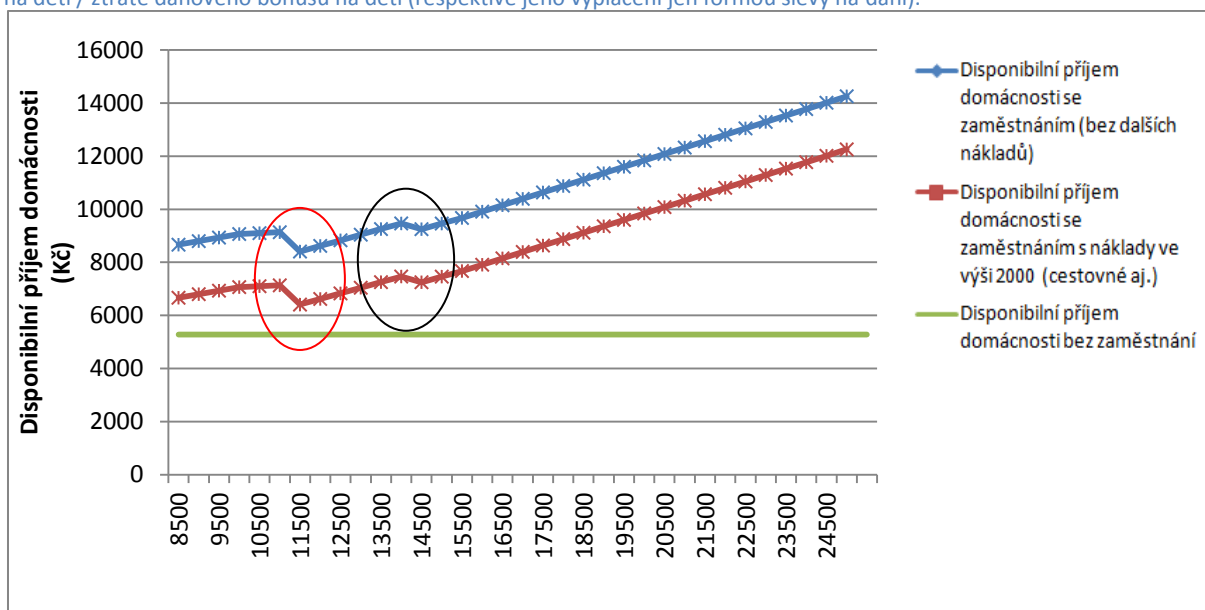
<sup>11</sup> Jde o určité zjednodušení, ve výpočtech disponibilních příjmů domácnosti používaných pro mezinárodní komparace (srov. např. ČSÚ, 2013) bývá počítáno, že s vyšším počtem členů domácnosti klesají některé náklady díky možnosti pokrýt je společně – nejpodstatnější z nich jsou náklady na bydlení. Tyto úspory nejsou v přepočtech disponibilních příjmů na osobu použitých v tomto textu zahrnuty.

Domácnost se dostává, podobně jako dále popsané domácnosti se dvěma dospělými a dětmi, do tzv. nízkopříjmové pasti.

Situace se mění v momentě, kdy domácnost vystupuje z hmotné nouze. Podobně jako u osamělého dospělého následný nárůst disponibilních příjmů domácnosti odráží adekvátněji nárůst hrubé mzdy. Vystoupení z kategorie hmotné nouze s sebou i přesto nese jednorázový pokles příjmů oproti méně hodnocenému zaměstnání, neboť domácnost vystoupením z hmotné nouze ztrácí nárok na doplatek na bydlení. V *Grafu 1* je tento jev dobře vidět na příkladu **rodiče s jedním dítětem** (vyznačeno červeným kruhem). Jak je popsáno v druhé části textu, pokles příjmů spojený s vystoupením z hmotné nouze přitom nezahrnuje jen aktuální snížení příjmu domácnosti, ale má další dopady na celkovou finanční situaci vzhledem ke ztrátě nároku domácnosti na mimořádnou okamžitou pomoc (viz kapitola *Vystoupení z hmotné nouze a mimořádná okamžitá pomoc*). Příklad osamělého rodiče s jedním dítětem je podrobněji rozpracován na následující straně prostřednictvím podobných grafů, jaké byly použity pro vysvětlení situace osamělého dospělého (*Grafy 5, 6, 7*). Důsledek vystoupení z hmotné nouze je v nich vyznačen červeným kruhem. V tomto případě je pokles příjmů ovlivněn i změnami ve zdanění. Pomalejší nárůst příjmu domácnosti vůči absolutnímu navyšování hrubé mzdy i po vystoupení z hmotné nouze je podobně jako u osamělého dospělého ovlivněn příspěvkem na bydlení. K dalšímu poklesu příjmu dojde se ztrátou nároku na příspěvek na dítě a daňového bonusu (vyznačeno černým kruhem). V důsledku těchto poklesů tak má domácnost s jedním dítětem s hrubou mzdou 14 500 Kč příjem jen o cca šest set korun vyšší, než kdyby pracovali za minimální mzdu.

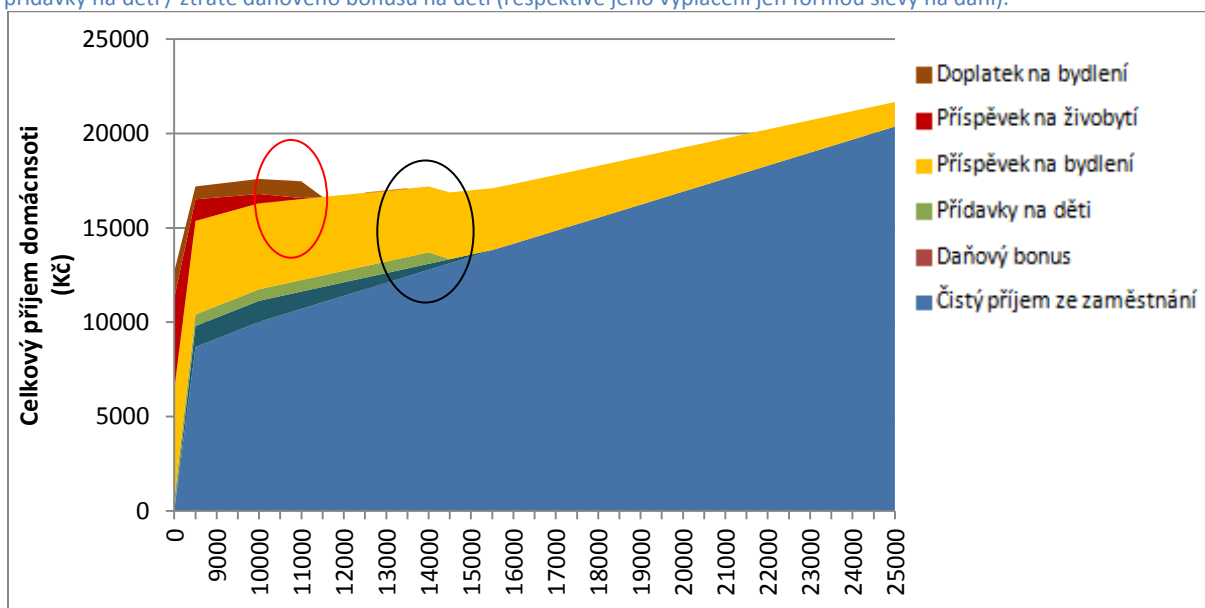
I když z výše uvedeného vyplývá, že vstup do zaměstnání přináší určité příjmové zvýhodnění pro osamělého rodiče s dětmi, je třeba mít na paměti, že kromě naznačení nákladů na dojíždění v *Grafu 5* v modelech není počítáno s dalšími náklady spojenými se zaměstnáním (zejména náklady na školku, družinu, přípravu jídla), které mohou být pro osamělého rodiče poměrně vysoké a rostou s vyšším počtem dětí. Pokud by navíc rodič za prací dojížděl, nemusely by příjmy vystačit na pokrytí všech (nově) vzniklých nákladů.

**Graf 5: 1 dospělý a 1 dítě – příjmy domácnosti po odečtení nákladů na bydlení podle výše hrubé mzdy.** Červeným kruhem je vyznačen pokles příjmů po vystoupení domácnosti z hmotné nouze, černým snížení příjmů po ztrátě nároku na přídavky na děti / ztrátě daňového bonusu na děti (respektive jeho vyplácení jen formou slevy na dani).



Zdroj: vlastní výpočty

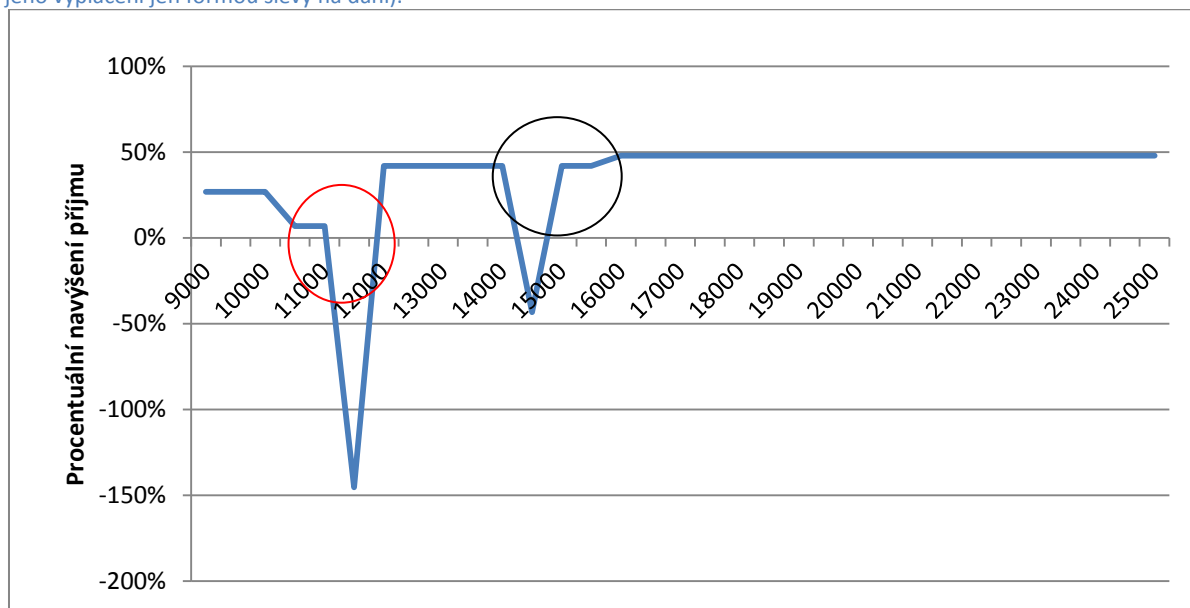
**Graf 6: Domácnost 1 dospělý a 1 dítě – rozložení zdrojů celkových příjmů domácnosti podle výše hrubé mzdy.** Červeným kruhem je vyznačen pokles příjmů po vystoupení domácnosti z hmotné nouze, černým snížení příjmů po ztrátě nároku na přídavky na děti / ztrátě daňového bonusu na děti (respektive jeho vyplácení jen formou slevy na dani).



Zdroj: vlastní výpočty



**Graf 7: Domácnost 1 dospělý a 1 dítě – navýšení příjmů při přijetí lépe placené práce. Podíl hrubé mzdy (navýšení o 500 Kč), který se dostane k domácnosti. Červeným kruhem je vyznačen pokles příjmů po vystoupení domácnosti z hmotné nouze, černým snížení příjmů po ztrátě nároku na přídavky na děti / ztrátě daňového bonusu na děti (respektive jeho vyplácení jen formou slevy na dani).**



Zdroj: vlastní výpočty

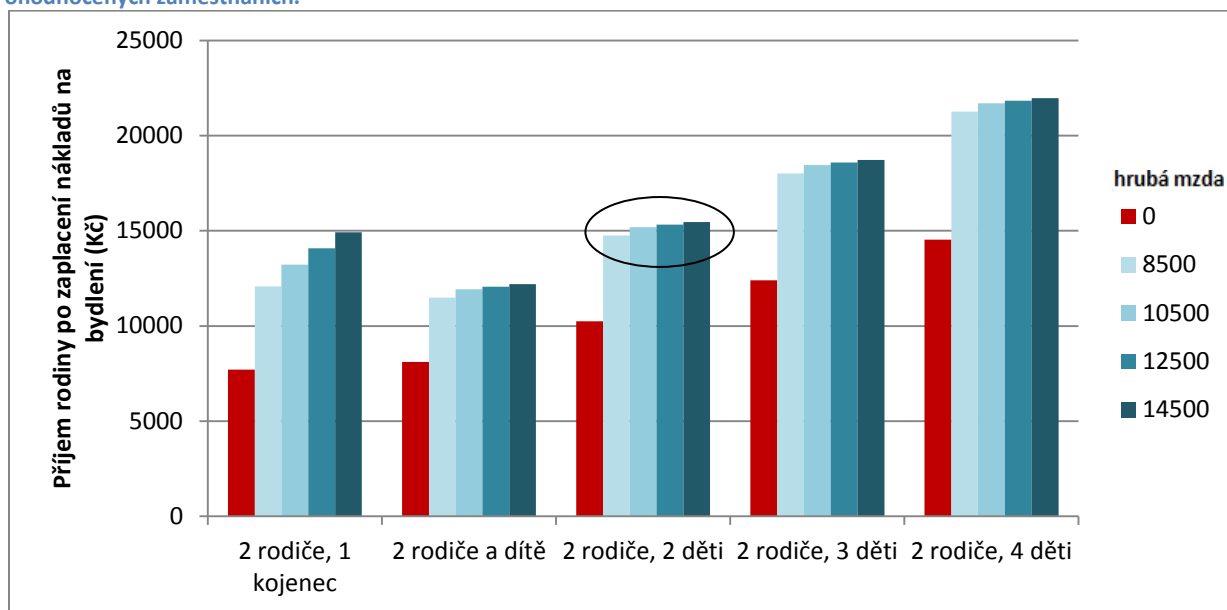
## II. Domácnost se dvěma dospělými (rodiči) – vstup 1. dospělého na pracovní trh

Následující modely ukazují situaci domácností složených ze dvou dospělých s různým počtem dětí, kdy do zaměstnání vstupuje jeden dospělý, zatímco druhý zůstává nezaměstnaný.

Podobně jako u předchozího modelu ukazuje úvodní *Graf 8* vliv počtu dětí na disponibilní příjmy domácnosti po přijetí nízko hodnoceného zaměstnání (8500 Kč, 10 500 Kč, 12 500 Kč, 14 500 Kč). Do modelu je zahrnuta i domácnost s jedním dítětem-kojencem (do 9 měsíců), kdy jeden rodič dostává rodičovský příspěvek ve výši 7600 Kč. Další domácnosti pak ukazují situace s různým počtem dětí ve věkové kategorii 6–15 let. Červený sloupec ukazuje disponibilní příjmy domácnosti v situaci, kdy dospělý není zaměstnán, odstíny modré ukazují disponibilní příjem s různou výší hrubé mzdy. Podobně jako v minulé kapitole je v *Tabulce 4* pro stejné domácnosti a příjmy zachycena absolutní a relativní změna disponibilního příjmu a výše disponibilního příjmu na osobu při dané hrubé mzdě.

V grafech a tabulce se výrazněji projevují některé faktory, které byly zachyceny již v předcházejícím modelu. Především platí, že vstup do zaměstnání s sebou nese relativní navýšení příjmů, které je do značné míry opět ovlivněno daňovým bonusem na děti. I když vzhledem k vyššímu životnímu minimu domácnosti s více (dospělými) členy nejde o tak prudké navýšení jako u předchozího modelu, stále se pohybuje okolo 50 %. Podobně jako u domácnosti s jedním dospělým je nárůst v absolutní hodnotě vyšší u domácností s více dětmi. Opět platí, že v přepočtu na jednoho člena domácnosti jsou naopak u početnějších rodin disponibilní příjmy nižší, u domácností se dvěma dospělými se pohybují okolo 3,5 tisíce Kč.

Graf 8: Domácnost se 2 dospělými, 1. vstupuje na pracovní trh – disponibilní příjmy podle počtu dětí při různých ohodnocených zaměstnáních.



Zdroj: vlastní výpočty

Tabulka 4: Domácnost se 2 dospělými, 1. vstupuje na pracovní trh – změna disponibilních příjmů domácnosti po vstupu do nízké hodnocené zaměstnání oproti nezaměstnanosti. Červeně jsou vyznačeny významné rozdíly popsané dále v textu.

složení domácnosti		2 rodiče, 1 kojeneček			2 rodiče, 1 dítě			2 rodiče, 2 děti			2 rodiče, 3 děti			2 rodiče, 4 děti		
		Nárůst příjmu		Příjem na osobu	Nárůst příjmu		Příjem na osobu	Nárůst příjmu		Příjem na osobu	Nárůst příjmu		Příjem na osobu	Nárůst příjmu		Příjem na osobu
vývoj příjmu		absol.	procent.		absol.	procent.		absol.	procent.		absol.	procent.		absol.	procent.	
bez zaměstnání		x	x	2570	x	x	2703	x	x	2563	x	x	2478	x	x	2422
hrubá mzda	8500	4372	57%	4027	3386	42%	3832	4503	44%	3688	5620	45%	3602	6737	46%	3545
	10 500	5518	72%	4409	3820	47%	3977	4937	48%	3797	6054	49%	3689	7171	49%	3617
	12 500	6364	83%	4691	3954	49%	4021	5071	49%	3830	6188	50%	3716	7305	50%	3639
	14 500	7210	94%	4973	4088	50%	4066	5205	51%	3864	6322	51%	3742	7439	51%	3662

Zdroj: vlastní výpočty

**Domácnost s 1 dítětem-kojenčkem** (první z domácností v Grafu 8 výše) není v situaci hmotné nouze, proto i s nárůstem hrubé mzdy výrazněji roste disponibilní příjem domácnosti. Kromě vlivu daňového bonusu na nárůst příjmu se vstupem do zaměstnání platí pro další vývoj příjmu podobná pravidla jako u osamělého dospělého v předcházejícím modelu.

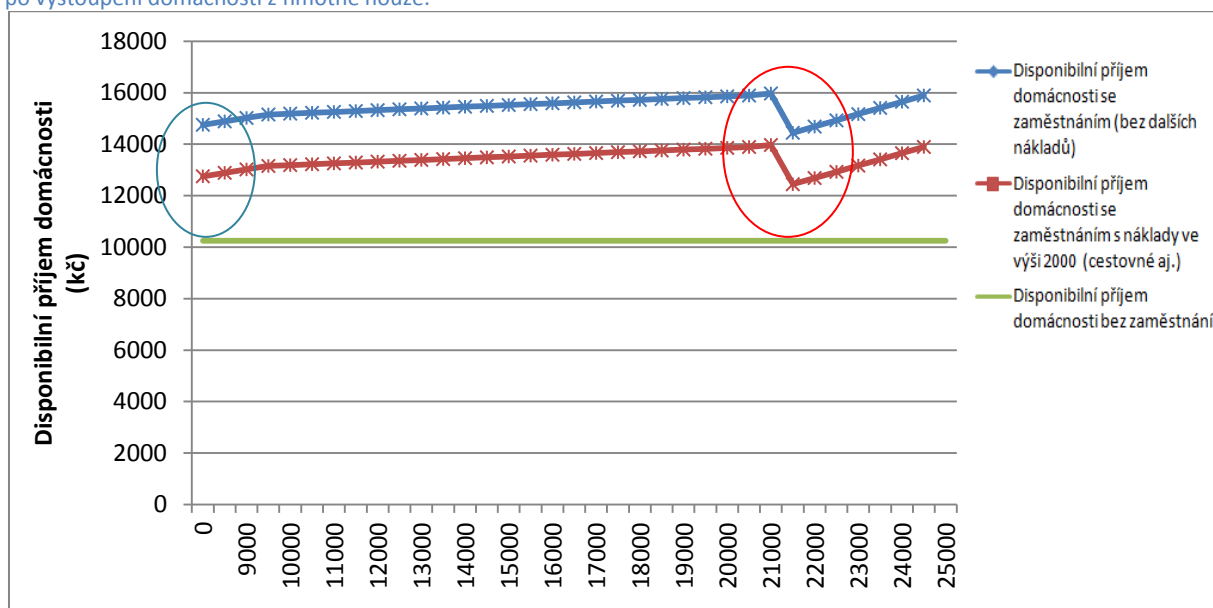
Všechny **domácnosti dvou dospělých s dětmi**, včetně domácnosti s jedním malým dítětem, které nepobírají rodičovskou podporu, zůstávají po vstupu do zaměstnání v situaci hmotné nouze. Podobně jako u předcházejících modelů vede potřeba dorovnávání příjmů nad hranici (absolutní) chudoby a chudoby dětí z dávek hmotné nouze a státní sociální podpory (za předpokladu, že domácnosti jsou dávky přiznány) k velmi nízkému nárůstu reálných příjmů ve srovnání se zvyšováním hrubé mzdy. Toto je v úvodním Grafu 8 vyznačeno *černým kruhem*. Do hrubé mzdy okolo 11 tisíc korun, kdy zaměstnanec vzhledem ke slevě na poplatníka neodvádí ze mzdy zálohu na dani (odvádí jen sociální a zdravotní pojištění) a daňové zvýhodnění na děti je celé přičítáno ke mzdě ve formě daňového bonusu, roste mzda poněkud rychleji (v podrobnějších Grafech 9, 11, 12 a 14 níže vyznačeno *modrým kruhem*). S dalším růstem hrubé mzdy je však nárůst disponibilního příjmu domácnosti minimální (okolo 7 %, viz Graf 11 a 14). Tento problém by se v případě, že by domácnosti o dávky skutečně žádaly, dotýkal poměrně široké skupiny. Domácnost s jedním dítětem, v níž pracuje jen jeden

dospělý, je v situaci hmotné nouze do výše hrubé mzdy 18 tisíc Kč, domácnosti se dvěma dětmi, v nichž pracuje jen jeden dospělý, pak do hmotné nouze spadají i v případě, kdy hrubá mzda dosahuje 21 tisíc Kč.

S vystoupením z hmotné nouze je opět spojen pokles příjmů v důsledku ztráty nároku na doplatek na bydlení, **domácnost se dvěma dospělými a dvěma dětmi**, jejíž situace je zachycena v *Grafech 9, 10 a 11*, se na podobnou rovinu disponibilních příjmů jako před vystoupením z hmotné nouze dostane až s hrubou mzdou 24 500 Kč, přičemž i s tímto příjmem je rozdíl oproti nezaměstnanosti jen necelých 5,5 tisíce (!). Pokud by dospělý za touto prací dojížděl nebo by s prací byly spojeny další náklady (viz kapitola „*Neviditelné náklady spojené s prací*“), tento rozdíl by se ještě výrazněji snížil. Jak je podrobněji vidět na *Grafu 10*, i s příjmem na úrovni dvojnásobku minimální mzdy nemá domácnost se dvěma dětmi možnost z příjmů ze zaměstnání získat ani polovinu financí pro to, aby vystoupila ze situace, kdy se její příjmy pohybují pod hranicí státem deklarované absolutní chudoby, a tedy – za předpokladu, že domácnosti jsou přiznány jednotlivé dávky v plné výši – značnou část jejich příjmů pokrývá nadále stát.

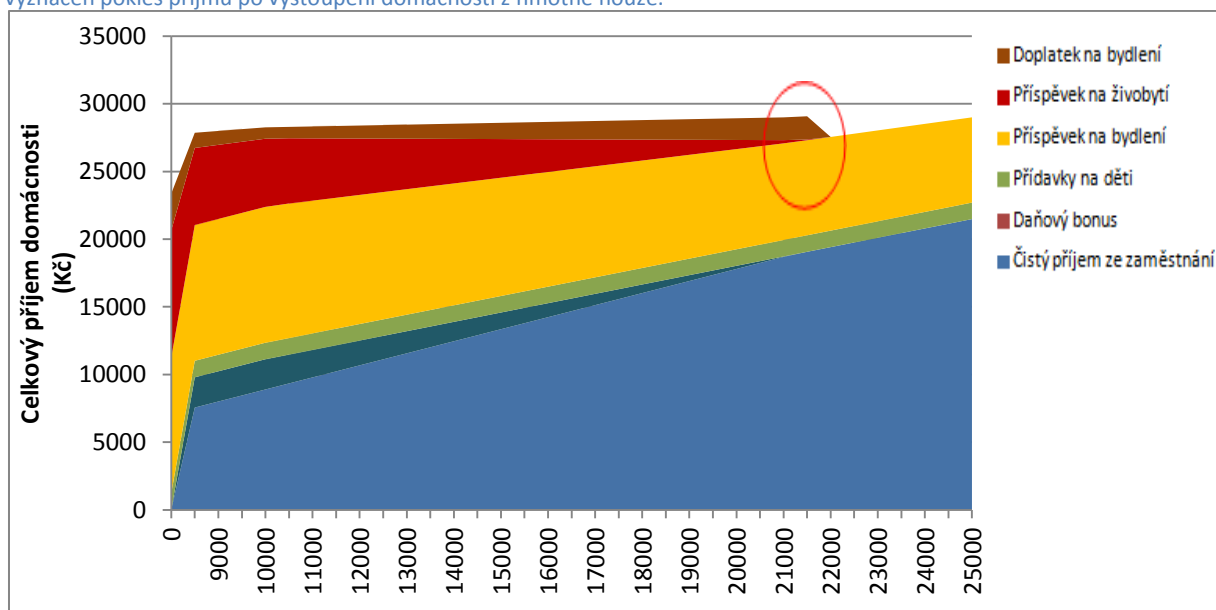
**Domácnost se čtyřmi dětmi zůstává** i s příjmem 24 500 Kč v hmotné nouzi, přičemž oproti nezaměstnanosti vzroste s touto mzdou disponibilní příjem celkově jen něco málo přes osm tisíc korun. Tento nárůst je dán především daňovým bonusem, a tedy skokovým zvýšením mzdy se vstupem do zaměstnání, jak ukazují *Grafy 12, 13 a 14* níže. Při dalším nárůstu hrubé mzdy rostou disponibilní příjmy domácnosti jen minimálně, mění se pouze jejich zdroje, a tedy i náklady státu – což lze považovat jen velmi obtížně za faktor zvyšující motivaci k přijetí lépe placeného zaměstnání příjemce dávek (pro kterého zůstávají byrokratické náklady spojené s žádostí stejné).

**Graf 9: Domácnost 2 dospělí a 2 děti – příjmy domácnosti po odečtení nákladů na bydlení podle výše hrubé mzdy jednoho zaměstnaného rodiče.** Modrým kruhem je vyznačen rychlejší nárůst příjmů domácnosti, dokud domácnost uplatňuje slevu na děti ve formě bonusu (záloha na daň je pokryta slevou na poplatníka), červeným kruhem pokles příjmů po vystoupení domácnosti z hmotné nouze.



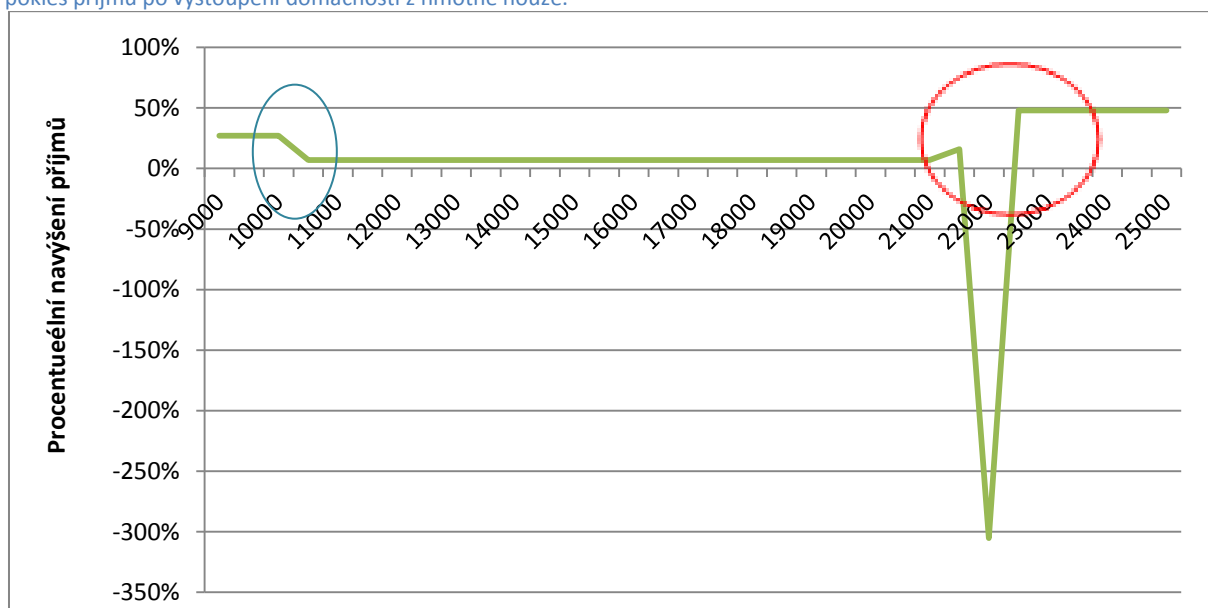
Zdroj: vlastní výpočty

**Graf 10: Domácnost 2 dospělí a 2 děti – rozložení zdrojů celkových příjmů domácnosti podle výše hrubé mzdy.** Kruhem je vyznačen pokles příjmů po vystoupení domácnosti z hmotné nouze.



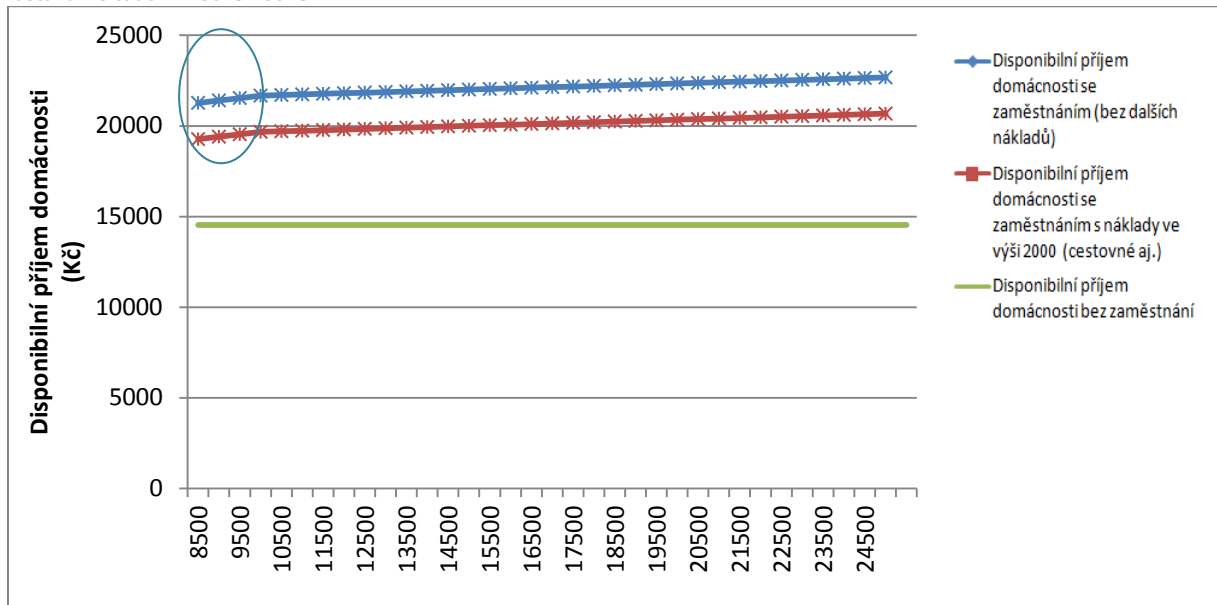
Zdroj: vlastní výpočty

**Graf 11: Domácnost 2 dospělí, 2 děti – navýšení příjmů při přijetí lépe placené práce. Podíl hrubé mzdy (navýšení o 500 Kč), který se dostane k domácnosti.** Modrým kruhem je vyznačen rychlejší nárůst příjmů domácnosti, dokud domácnost uplatňuje slevu na děti ve formě bonusu (záloha na daň je pokryta slevou na poplatníka), červeným kruhem pokles příjmů po vystoupení domácnosti z hmotné nouze.



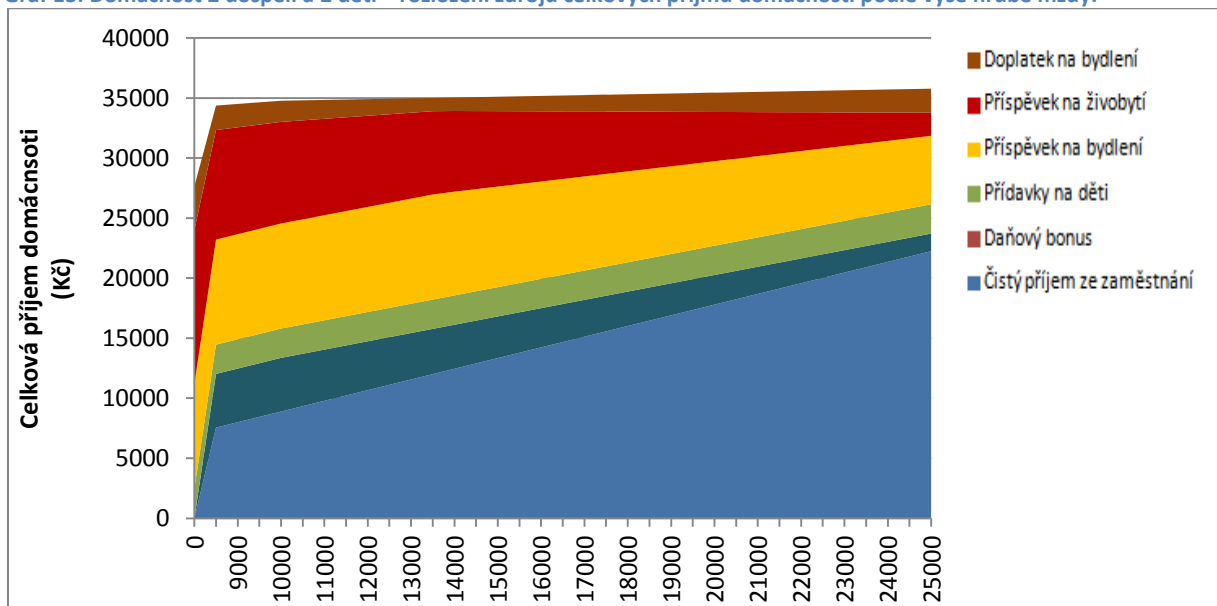
Zdroj: vlastní výpočty

**Graf 12: Domácnost 2 dospělí a 4 děti – příjmy domácnosti po odečtení nákladů na bydlení podle výše hrubé mzdy jednoho zaměstnaného rodiče.** Modrým kruhem je vyznačen rychlejší nárůst příjmů domácnosti, dokud domácnost uplatňuje slevu na děti ve formě bonusu (záloha na daň je pokryta slevou na poplatníka). V tomto modulu domácnost zůstává v situaci hmotné nouze.



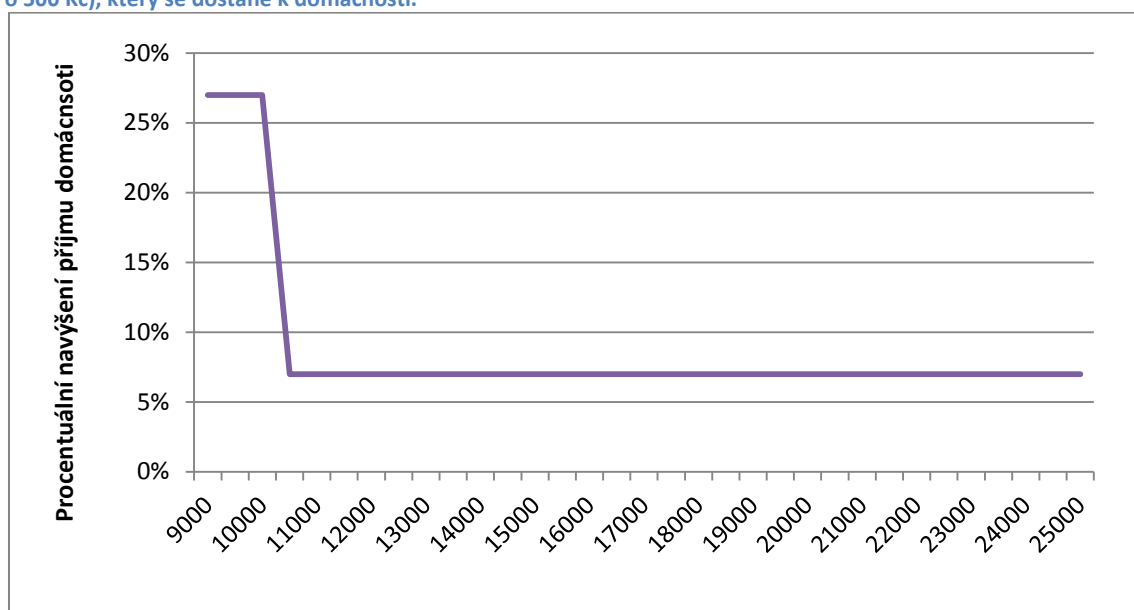
Zdroj: vlastní výpočty

**Graf 13: Domácnost 2 dospělí a 2 děti – rozložení zdrojů celkových příjmů domácnosti podle výše hrubé mzdy.**



Zdroj: vlastní výpočty

Graf 14: : Domácnost 2 dospělí a 4 děti – navýšení příjmů při přijetí lépe placené práce. Podíl hrubé mzdy (navýšení o 500 Kč), který se dostane k domácnosti.



Zdroj: vlastní výpočty

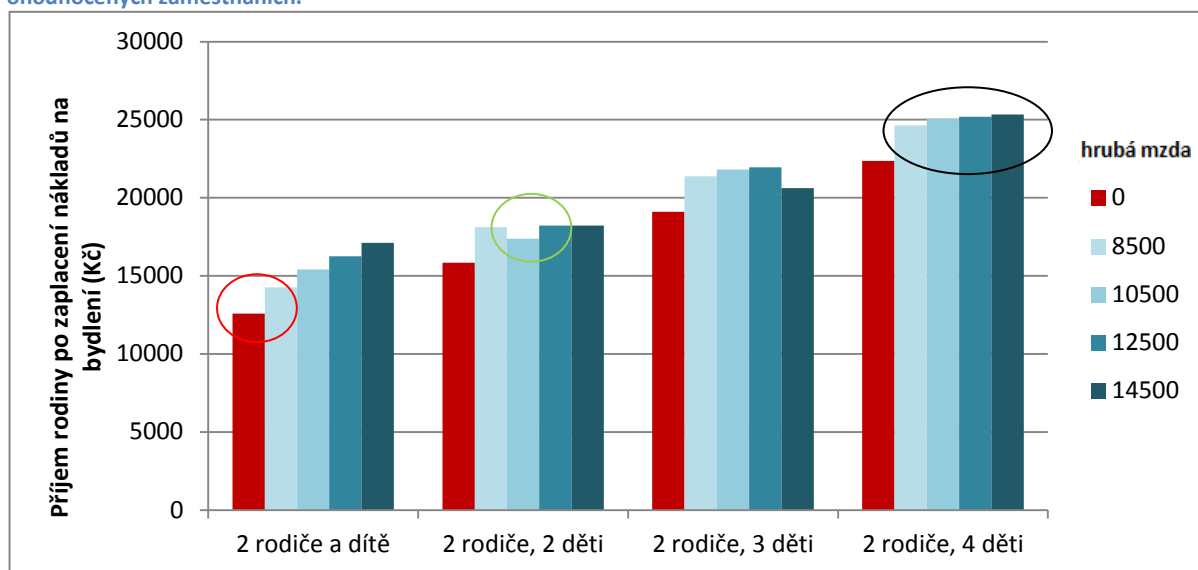
### III. Domácnost se dvěma dospělými (rodiči) – vstup 2. dospělého na pracovní trh

Třetí soubor modelů ukazuje situaci domácností složených ze dvou dospělých s různým počtem dětí, kdy do zaměstnání vstupuje druhý dospělý, zatímco první je již zaměstnaný. V modelech je počítáno s tím, že první zaměstnaný dospělý má ve všech případech stejnou hrubou mzdu, a to ve výši 13 400 Kč (60 % mediánu). Zároveň je kalkulováno s tím, že se vstupem druhé zaměstnané osoby do zaměstnání je daňový bonus vázán na její příjem.

Podobně jako u předchozího modelu ukazuje vstupní *Graf 15* vliv počtu dětí na disponibilní příjmy domácnosti po přijetí nízko hodnoceného zaměstnání (8500 Kč, 10 500 Kč, 12 500 Kč, 14 500 Kč), přičemž zde není počítáno se situací, kdy je jedním z dětí kojeneček; děti jsou vždy ve věkové kategorii 6–15 let. Červený sloupec ukazuje disponibilní příjmy domácnosti v situaci, kdy dospělý není zaměstnan, odstíny modré ukazují disponibilní příjem s různou výší hrubé mzdy. *Tabulka 5* zachycuje absolutní a relativní změnu disponibilního příjmu a výši disponibilního příjmu na osobu.

V porovnání se situací, kdy je zaměstnan jen jeden dospělý, je finanční přínos spojený se vstupem do nízko hodnoceného zaměstnání druhé osoby výrazně nižší. Celkové příjmy domácnosti stoupnou jen přibližně o 10–15 % (*Tabulka 5*). U domácností v hmotné nouzi hraje podstatnou roli fakt, že dospělý nemá nárok na daňový bonus.

Graf 15: Domácnost se 2 dospělými, 2. dospělý vstupuje na pracovní trh – disponibilní příjmy podle počtu dětí při různé ohodnocených zaměstnáních.



Zdroj: vlastní výpočty

Tabulka 5: Domácnost se 2 dospělými, 2. vstupuje na pracovní trh – změna disponibilních příjmů domácnosti po vstupu do nízko hodnoceného zaměstnání oproti nezaměstnanosti. Červeně jsou vyznačeny významné rozdíly popsané dále v textu.

složení		2 rodiče, 1 dítě			2 rodiče, 2 děti			2 rodiče, 3 děti			2 rodiče, 4 děti		
vývoj příjmu		Nárůst příjmu		Příjem na osobu	Nárůst příjmu		Příjem na osobu	Nárůst příjmu		Příjem na osobu	Nárůst příjmu		Příjem na osobu
		absol.	procent.		absol.	procent.		absol.	procent.		absol.	procent.	
bez zaměstnání		x	x	4198	x	x	3963	x	x	3822	x	x	3728
hrubá mzda	8500	1675	13%	4757	2269	14%	4530	2269	12%	4276	2269	10%	4106
	10 500	2821	22%	5139	1535	10%	4347	2703	14%	4362	2703	12%	4178
	12 500	3667	29%	5421	2381	15%	4558	2837	15%	4389	2837	13%	4201
	14 500	4513	36%	5703	2373	15%	4556	1514	8%	4125	2971	13%	4223

Zdroj: vlastní výpočty

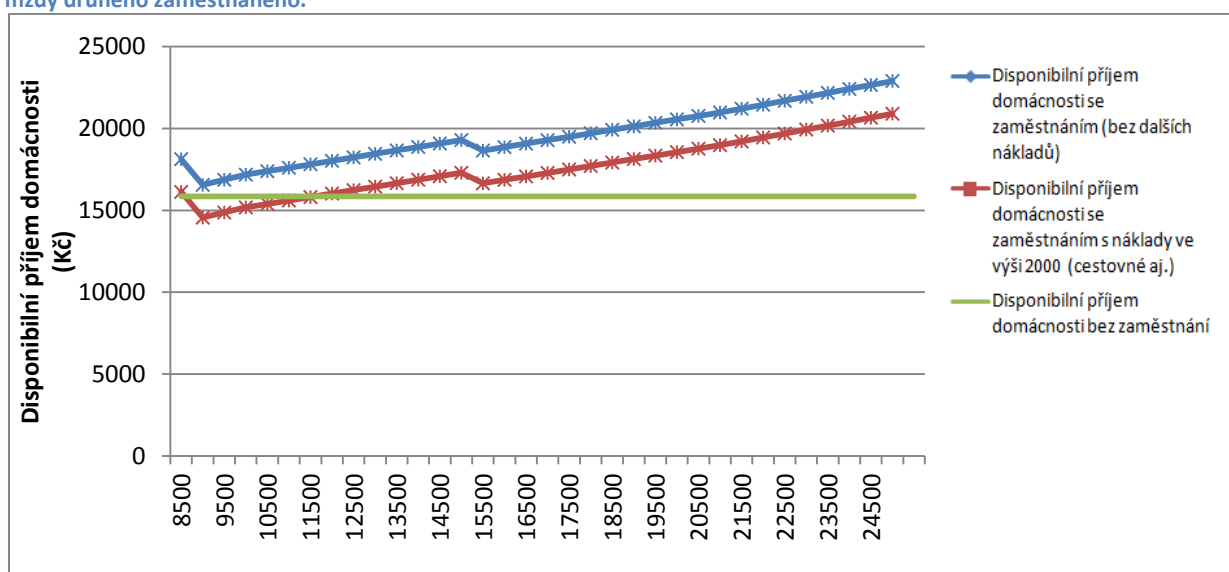
**Domácnost s jedním dítětem** sice v modelové situaci díky zaměstnání druhé osoby vystupuje z absolutní chudoby (není v situaci hmotné nouze), vstup do zaměstnání za minimální mzdu při nízké mzdě první pracující osoby však s sebou nese výrazné navýšení příjmů vzhledem ke kombinaci zdanění a ztrátě nároku na dávky (vyznačeno červeným kruhem v úvodním Grafu 15). Po vystoupení z hmotné nouze rostou domácnosti příjmy výrazně rychleji, byť jsou stále částečně dorovnávány příspěvkem na bydlení.

Podobná je situace **domácnosti se dvěma dětmi**, kdy dochází k poklesu příjmů s vystoupením z hmotné nouze v momentě, kdy je druhá osoba zaměstnána za hrubou mzdu okolo 12,5 tisíce Kč (vyznačeno zeleným kruhem v úvodním Grafu 15). Situace domácnosti se dvěma dětmi je podrobněji zachycena v Grafech 16 a 17 níže. Na těchto případech je možné ilustrovat negativní dopady současného nastavení úrovně minimální mzdy, která u domácností s dětmi nezajistí příjem na úrovni životního minima. Jak je ukázáno na Grafu 17, který zachycuje rozložení zdrojů celkových příjmů domácnosti, pokud by oba dospělí pracovali za mzdy okolo 60 % procent mediánu (hrubá mzda 12–14 tisíc Kč každý), začíná být pro domácnost se dvěma dětmi zaměstnání výhodné a zároveň stát nemusí tak výrazně dorovnávat nízké příjmy dávkami v hmotné nouzi. S platem alespoň lehce nad 60 % mediánu mzdy alespoň u jedné osoby toto platí i u domácnosti se třemi dětmi (pokud je plat druhé osoby na 60 % mediánu).

**Domácnost se třemi dětmi** (do příjmu kolem 14 tisíc Kč) **a zejména pak se 4 dětmi** s výše uvedenými platy nicméně zůstává v hmotné nouzi a i při vyšší než minimální mzdě je celkový nárůst příjmů velmi nízký (vyznačeno *černým kruhem* v Grafu 15) – de facto lze říci, že zaměstnání druhé osoby za nízkou mzdu není pro domácnost příliš finančně výhodné.

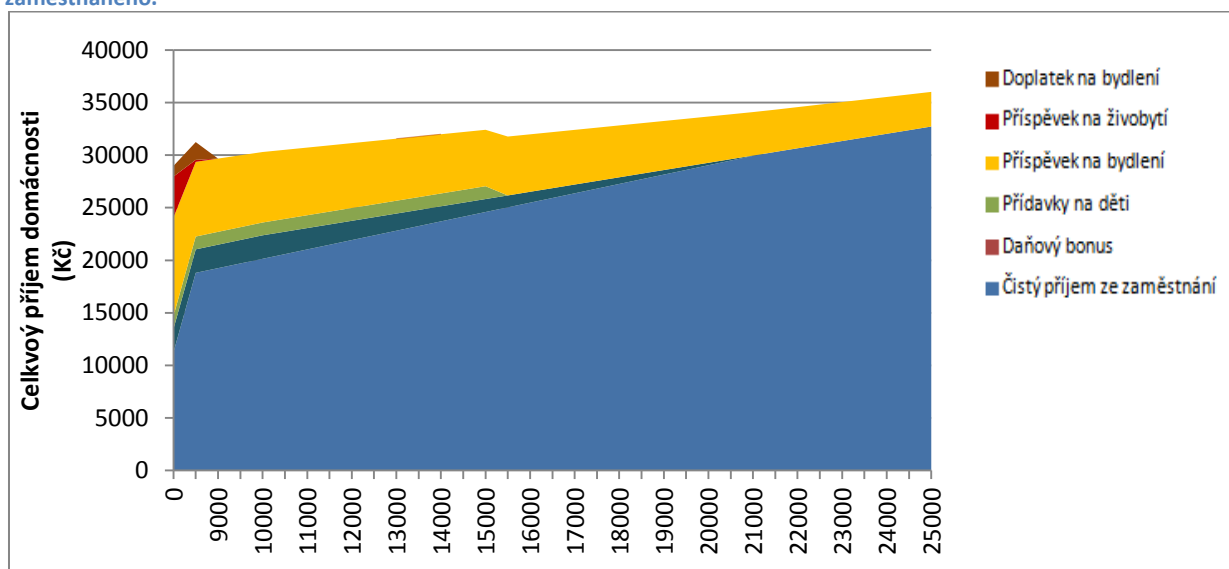
Zároveň je třeba počítat s tím, že vstup druhé osoby na pracovní trh může znamenat (podobně jako u jednoho osamělého rodiče) výrazné navýšení nákladů na starost o děti a domácnost. Nejde jen o náklady spojené s dojížděním a stravováním, ale zejména o nutnost postarat se o děti. Lze očekávat, že s více dětmi jsou tyto náklady vyšší, tedy že navýšení nákladů se dotýká zejména početnějších domácností s mladšími dětmi, které zároveň zůstávají v hmotné nouzi a celkové příjmy jim rostou výrazně pomaleji.

**Graf 16: Domácnost 2 dospělí a 2 děti – disponibilní příjmy domácnosti po odečtení nákladů na bydlení podle výše hrubé mzdy druhého zaměstnaného.**



Zdroj: vlastní výpočty

**Graf 17: Domácnost 2 dospělí a 2 děti – rozložení zdrojů celkových příjmů domácnosti podle výše hrubé mzdy druhého zaměstnaného.**



Zdroj: vlastní výpočty

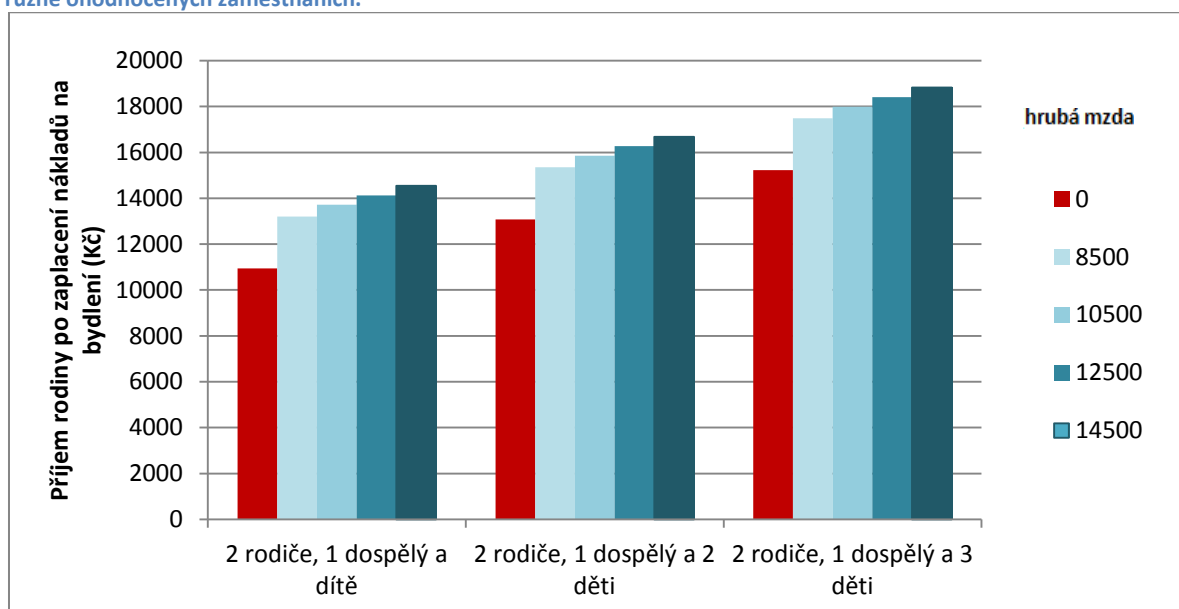


#### IV. Domácnost se dvěma dospělými (rodiči) a dospělým dítětem – vstup dospělého dítěte na pracovní trh v případě nezaměstnanosti rodičů

Poslední model sleduje poněkud specifickou situaci vstupu mladého dospělého žijícího v domácnosti, kde nikdo z rodičů není oficiálně zaměstnaný, na pracovní trh. Kontext rodinné situace vede k tomu, že mladí lidé jsou v tomto případě specificky ohroženi ztrátou motivace vzhledem k očekávání sdílení příjmu v rámci společné domácnosti. Úvodní *Graf 18* pro takovéto složení domácnosti ukazuje vliv počtu dětí (6–15 let) na disponibilní příjmy domácnosti po přijetí nízko hodnoceného zaměstnání (8500 Kč, 10 500 Kč, 12 500 Kč, 14 500 Kč), *Tabulka 6* pak pro stejné domácnosti a příjmy zachycuje absolutní a relativní změnu disponibilního příjmu a výši disponibilních příjmů na osobu.

V řadě aspektů půjde u tohoto modelu o podobné trendy jako u předcházejících domácností. Navýšení příjmu se vstupem do zaměstnání je přitom nižší než v případě zaměstnání první dospělé osoby-rodiče, vzhledem k tomu, že mladý dospělý nemá nárok na daňové zvýhodnění na děti.

**Graf 18: Domácnost se 3 dospělými, vstup dospělého dítěte na pracovní trh – disponibilní příjmy podle počtu dětí při různě ohodnocených zaměstnáních.**



Zdroj: vlastní výpočty

**Tabulka 6: Domácnost se 3 dospělými, vstup dospělého dítěte na pracovní trh – změna disponibilních příjmů domácnosti po vstupu do nízko hodnoceného zaměstnání oproti nezaměstnanosti.** Červeně jsou vyznačeny významné rozdíly popsané dále v textu.

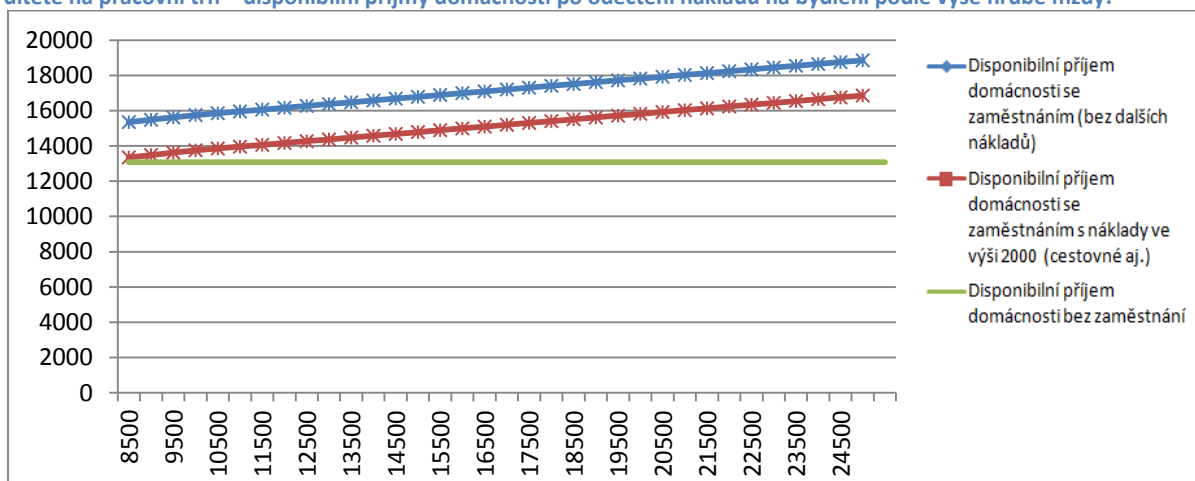
složení		3 dospělí a 1 dítě			3 dospělí a 2 děti			3 dospělí a 3 děti		
		Nárůst příjmu		Příjem na osobu	Nárůst příjmu		Příjem na osobu	Nárůst příjmu		Příjem na osobu
vývoj příjmu		absol.	procent.		absol.	procent.		absol.	procent.	
bez zaměstnání		x	x	3647	x	x	3270	x	x	3044
hrubá mzda	8500	2269	21%	4403	2269	17%	3837	2269	15%	3498
	10 500	2773	25%	4571	2773	21%	3963	2773	18%	3599
	12 500	3187	29%	4709	3187	24%	4067	3187	21%	3681
	14 500	3601	33%	4847	3601	28%	4170	3601	24%	3764

Zdroj: vlastní výpočty

Domácnost zůstává s rostoucí hrubou mzdou v situaci hmotné nouze, tedy i při vyšším platovém ohodnocení rostou příjmy velmi pomalu. V důsledku absence daňového bonusu je nicméně míra nárůstu příjmu při navýšení platu o něco vyšší než u předchozích domácností. *Grafy 19 a 20* níže tento fakt ukazují na příkladu domácnosti se dvěma nepracujícími rodiči a třemi dětmi, z nichž třetí je dospělé a vstupuje na pracovní trh.

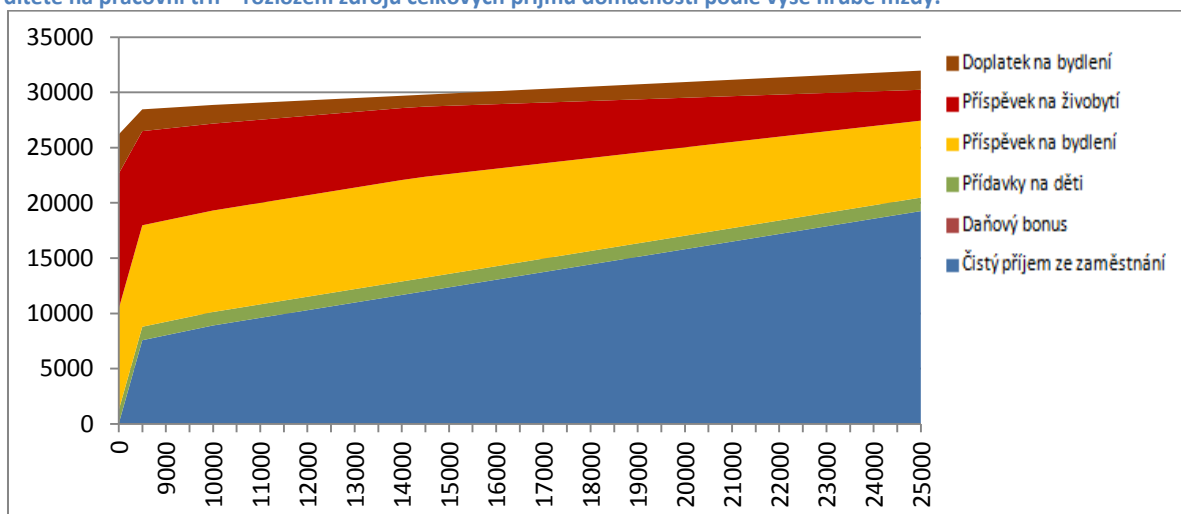
Pro domácnost s mladými dospělými však zásadní problém nespočívá jen ve velmi nízkém nárůstu příjmu domácnosti se zaměstnáním mladého dospělého na nízko hodnocené pozici. V tomto věku by se měli mladí lidé postupně osamostatnit a i z jejich strany je poptávka po nezávislosti obvykle poměrně silná. Nicméně vzhledem k tomu, že příjmy domácnosti v hmotné nouzi jsou posuzovány společně, započítávají se příjmy dospělého dítěte do celkových příjmů. Jinými slovy se o tyto příjmy snižují veškeré dávky a očekává se, že naprostou většinu z nich zaměstnaný mladý člověk použije pro potřeby domácnosti. Jaká pak může být individuální motivace k zaměstnání, jaká je možnost úspor pro osamostatnění, když individuální příjmy jsou téměř nulové?

**Graf 19: Domácnost se 3 dospělými a 2 dětmi (2 nezaměstnaní rodiče a 3 děti, z nichž třetí je dospělé), vstup dospělého dítěte na pracovní trh – disponibilní příjmy domácnosti po odečtení nákladů na bydlení podle výše hrubé mzdy.**



Zdroj: vlastní výpočty

**Graf 20: Domácnost se 3 dospělými a 2 dětmi (2 nezaměstnaní rodiče a 3 děti, z nichž třetí je dospělé), vstup dospělého dítěte na pracovní trh – rozložení zdrojů celkových příjmů domácnosti podle výše hrubé mzdy.**



Zdroj: vlastní výpočty

## Další faktory, které mohou ovlivňovat motivaci k zaměstnání

V předchozí části bylo popsáno, jakou pozici na pracovním trhu s ohledem na příjmy z legálního zaměstnání a možnosti čerpání nepojistných dávek zaujímají jednotlivci a rodiny, které dosahují jen na nízko hodnocená zaměstnání. Je potřeba mít na paměti, že takovéto srovnání je velkou abstrakcí, která nemusí plně korespondovat s reálnými životními volbami lidí. Limity aplikování modelů v praxi jsou na jednu stranu ovlivněny řadou zjednodušení, která byla pro zpracování modelů nezbytná. Především v nich však nejsou zahrnuty individuální motivace, které mohou být natolik různorodé, že je pro autory této studie nemožné je do univerzálních modelů smysluplně začlenit. Přesto mohou být absolutně klíčové pro pochopení reálných voleb domácností blízko hranice chudoby.

V následující části textu se proto nebudeme věnovat jen popisu finančních faktorů, které nebylo možné zahrnout do modelů, ale především chceme jeho prostřednictvím z teoretického pohledu a na základě poznatků z předcházejících výzkumů krátce představit některé klíčové otázky, na něž by bylo dobré se dále výzkumně zaměřit. Pro porozumění motivacím k přijetí zaměstnání je ovšem zásadní tuto teoretickou část doplnit výzkumem mapujícím postoje a povědomí o možnostech a dopadech přijetí nízkokvalifikovaného zaměstnání přímo v terénu.

### Neformální zaměstnávání

Různé formy neformálního a nehlášeného zaměstnání – práce „na černo“ – bývají častým tématem spojovaným i s tzv. „zneužíváním dávek“. Do modelů bylo obtížné tyto podoby práce zahrnout vzhledem k vysoké regionální odlišnosti v její dostupnosti a ve finančním ohodnocení.

Neformální zaměstnávání může být upřednostňováno jak příjemci dávek, tak zaměstnavateli. Jedním z velmi podstatných důvodů je míra zadlužení, respektive výše exekucí, kterým je dále věnována následující kapitola *Zadlužení a exekuce*. Dalším poměrně očekávaným faktorem je, že celkové příjmy z neformální práce spolu s příjmy z dávek mohou být výrazně vyšší než příjmy z legálního zaměstnání. Je ovšem otázkou, nakolik lze toto redukovat na „zneužívání“ systému dávek a nakolik podstatným faktorem je, že celkový příjem domácnosti (ať už z dávek, nebo z legální, ale nízko ohodnocené práce) je natolik nízký, že pro určité skupiny představuje kombinace dávek a práce na černo jednu z mála cest k zajištění určité životní úrovně nad hranicí chudoby. Podle analýzy Průši, Víška a Jahody (2013) se pod hranicí chudoby nachází naprostá většina příjemců dávek, a jak bylo ukázáno výše, zaměstnání nepřináší až tak zásadní navýšení příjmů. Na druhou stranu je s nelegálním zaměstnáním spojena hrozba sankce ze strany státních orgánů (vyřazení z databáze nezaměstnaných), která může mít pro domácnost bez úspor, existenčně závislou na dávkách, značné dopady.

Kromě výše uvedeného bývá důvodem pro přijetí neformální práce fakt, že v některých regionech/sektorech může jít o jedinou dostupnou formu zaměstnání. Zaměstnavatel může preferovat takovýto pracovní vztah především proto, že mu klesají personální náklady. Tento problém přitom nelze redukovat jen na snahu o obcházení zákona ze strany zaměstnavatele nebo dodavatele, ale je třeba jej vidět i v širším kontextu – tlak na nízké ceny v systému subdodávek nebo

způsob vyhlašování (veřejných) zakázek (např. veřejné tendry v lesnictví s primárním kritériem hodnocení na základě ceny – srov. Hurrle, Kučera & Trlifajová, 2013). Nejde přitom mluvit pouze o nelegálním zaměstnání, ale je nutné brát v úvahu široké spektrum nástrojů, prostřednictvím kterých jsou pracovní vztahy formálně legalizovány (formální uzavírání smluv, u nichž nevzniká povinnost odvodů, práce na živnostenský list apod.) a jež ztěžují její kontrolovatelnost ze strany inspekce práce a dalších institucí. Zaměstnavatel je tak sice formálně chráněn, zaměstnanci nicméně u těchto forem zaměstnání ztrácejí nároky plynoucí ze sociálních odvodů (podpora v nezaměstnanosti, důchodové pojištění).

Samostatnou kapitolou jsou různé formy „přivýdělků“ pomocí sběru kovů nebo dřeva a jeho následného prodeje do sběren, podomního obchodování, sbírání a prodeje vyřazených věcí ze zahraničí atd. Neformální zisky mohou přitom velmi oscilovat – od drobných přivýdělků až po relativně významnou část příjmu domácnosti.<sup>12</sup>

Podstatným faktorem může být i diskriminace na pracovním trhu, která je spojena s menší dostupností legálního nebo stabilního zaměstnání pro některé skupiny, zejména pro Romy, ale třeba i důchodce. Specificky ohroženy jsou pak ty skupiny, které jsou na pracovním trhu znevýhodněny vícenásobně (nízká kvalifikace, věk, etnicita). Výrazně se to dotýká například osob, které byly ve výkonu trestu. V téměř každém zaměstnání je vyžadován čistý trestní rejstřík, a to i u těch povolání, kde se to nezdá zcela nezbytně nutné. Tato situace se přitom týká všech věkových skupin, velmi citlivé je to pak u mladých dospělých, kteří by měli zájem se plně zapojit do společnosti, avšak právě mizivá možnost získání legálního zaměstnání je pro ně značnou překážkou. Často se pak uchylují znovu k trestné činnosti, anebo právě k práci „na černo“, kde po nich nikdo výpis z rejstříku trestů nepožaduje. Jedinec je tak v podstatě často trestaný dvakrát – uloženým trestem a pozdější nemožností zapojit se na trhu práce.

## Zadlužení a exekuce

Dluhy a především s nimi spojené exekuce bývají mnohdy vnímány jako jedna z největších překážek v hledání legálního zaměstnání – ostatně mohou být bariérou u řady dobře míněných projektů<sup>13</sup> orientujících se na zapojení dlouhodobě nezaměstnaných a obyvatel sociálně vyloučených lokalit na trhu práce. I když přesnější data o rozsahu a charakteru zadlužení nejsou komplexně dostupná,

---

<sup>12</sup> V rámci výzkumu v severních Čechách například místní respondenti poukazovali na skutečnost, že nemožnost drobného přivýdělku vedla k tomu, že jejich příjmy poklesly pod hranici, kdy mohou pokrýt základní potřeby (Hájská, Pixová, Hurrle & Trlifajová, 2013). Problémem samozřejmě je, když se jedinec sběrem dopouští zároveň trestného činu.

<sup>13</sup> Toto se ukázalo jako klíčové například v Ostravě při realizaci programu [Sociální inkluze Ostrava](#), který se snažil propojit nabídku bydlení a zaměstnání. Vysoká míra zadlužení však vedla k tomu, že se projekt potýkal s velmi nízkým zájmem o zapojení v cílové skupině (hodnocení projektu ještě nejsou zveřejněna, mediální odraz je nicméně dostupný např. v článku *Romové z Ostravy odmítli pracovat, museli opustit městské byty* na webových stránkách Novinky.cz: <http://www.novinky.cz/domaci/320117-romove-z-ostavy-odmitli-pracovat-museli-opustit-mestske-byty.html>

obecně se tento problém častěji dotýká chudších rodin a nezaměstnaných<sup>14</sup>. Počet exekucí sice v posledních dvou letech klesá, přesto jich bylo jen v roce 2013 podle dat Exekutorské komory ČR<sup>15</sup> zahájeno přes 700 tisíc<sup>16</sup>. Kolem dluhů a exekucí zároveň vzniká řada mýtů a předsudků, které mohou mít na motivaci k zaměstnání stejně významný vliv jako reálné srážky ze mzdy.

Samotné zadlužení by nemělo mít na motivaci k přijetí legálního zaměstnání zásadní vliv. Větší problém nastává v momentě, kdy je na potenciálního zaměstnance, eventuálně jeho manžela/ku uvalena exekuce, což vede jednak ke snížení celkového příjmu ze mzdy a dále pak k celkově nižší dostupnosti podpory ve formě sociálních dávek.

U srážek ze mzdy je dlužníkovi dlužná částka strhávána na základě soudního rozhodnutí nebo exekučního příkazu, přesto musí dlužníkovi i v případě několikeré exekuce zůstat nezabavitelné minimum. Jeho výše je v současnosti (jaro 2014) stanovena na 6188,67 Kč na dlužníka a 1547,47 Kč na každou další vyživovanou osobu<sup>17</sup>. Mezi osoby, které mají mezi sebou vyživovací povinnost, se počítají nezaopatřené děti a manžel/ka, nikoli ovšem nesezdaný partner/ka nebo další osoby, které žijí ve společné domácnosti a jež jsou do domácnosti zahrnuty při posuzování nároků na dávky (např. dospělé dítě, které není nezaopatřené, prarodiče aj.). Provádět srážky ze mzdy ve větším rozsahu, než je nezabavitelné minimum, je podle zákona nepřípustné, a to i když s tím povinný souhlasí<sup>18</sup>, byť v praxi to není vždy dodržováno (srov. např. Hurrle, Kučera & Trlifajová, 2013).

Zde se dostáváme do určité paradoxní situace – nezabavitelné minimum je u řady nízkopříjmových rodin vyšší, než je jejich čistá mzda. V domácnostech, kde je zaměstnán jen jeden dospělý za nízkou mzdu, se tak čisté příjmy ze zaměstnání (do příjmů nemá být podobně jako u nepojistných dávek započítáván daňový bonus) dostávají pod hranici toho, co může být exekvovatelné, a tedy tyto domácnosti nejsou až do určitého příjmu exekucí ohroženy. Lze tedy říci, že u domácností s více členy by exekuce ve formě srážek ze mzdy neměla mít vliv na motivaci k přijetí velmi nízkého hodnoceného zaměstnání (u první dospělé osoby). Problémem samozřejmě zůstává možnost exekutora zabavit majetek, a proto si za vydělané peníze nemůže taková osoba pořídit nic než základní potřeby (respektive může, ovšem s hrozbou jejich následné exekuce<sup>19</sup>).

U příjmů, které jsou vyšší než nezabavitelné minimum, se srážka ze mzdy odvíjí od typu vymáhané pohledávky. U exekucí pro nepřednostní pohledávky, mezi něž spadá většina dluhů, je srážen dluh do

---

<sup>14</sup> Například podle výzkumů agentur MEDIAN a STEM/MARK pro Českou televizi si v Moravskoslezském kraji přibližně čtyřicet procent nezaměstnaných a zhruba 25–30 % lidí s nízkými příjmy již někdy muselo vzít půjčku na běžné věci, jako je nájem či jídlo (cit. in: Prokop, 2014).

<sup>15</sup> V loňském roce výrazně ubylo exekucí, tisková zpráva Exekutorské komory dostupná zde:

<http://ekcr.cz/1/aktuality-pro-media/1489-v-lonskem-roce-vyrazne-ubylo-exekuci-05-02-2014?w=>

<sup>16</sup> Nejde o absolutní počet osob v exekuci, podle odhadů Exekutorské komory na jednoho dlužníka v průměru připadá okolo 5 exekucí (Besedová, 2014).

<sup>17</sup> Nařízení 595/2006 Sb. o způsobu výpočtu základní částky, která nesmí být sražena povinnému z měsíční mzdy při výkonu rozhodnutí, a o stanovení částky, nad kterou je mzda postižitelná srážkami bez omezení (nařízení o nezabavitelných částkách).

<sup>18</sup> Občanský soudní řád, § 281.

<sup>19</sup> Z exekuce je vyloučen majetek, který daná osoba „nezbytně potřebuje k uspokojování hmotných potřeb svých a své rodiny nebo k plnění svých pracovních úkolů, jakož i jiných věcí, jejichž prodej by byl v rozporu s morálními pravidly“ (Občanský soudní řád, § 322).

výše jedné třetiny příjmů zbývající po odečtení nezabavitelné částky, u exekucí pro přednostní pohledávky<sup>20</sup> může jít srážka až do dvou třetin rozdílu. Konkrétní částky, od nichž je možné exekvovat mzdu jedné pracující osoby, jsou u vybraných domácností ukázány v *Tabulce 7*.

**Tabulka 7: Hranice exekvovatelnosti mzdy u vybraných typů domácností**

	Nezabavitelná částka (Kč)
<b>Osamělý dospělý</b>	6188,67
<b>Rodič a 1 dítě</b>	7736,14
<b>Rodič a dvě děti</b>	9283,61
<b>2 dospělí – manželé, 2 děti</b>	10 831,08
<b>2 dospělí – nesezdaný pár, 2 děti</b>	9283,61
<b>2 dospělí – manželé, 4 děti</b>	13 926,02
<b>2 dospělí – nesezdaný pár, 4 děti</b>	12 378,55

Zdroj: vlastní výpočty

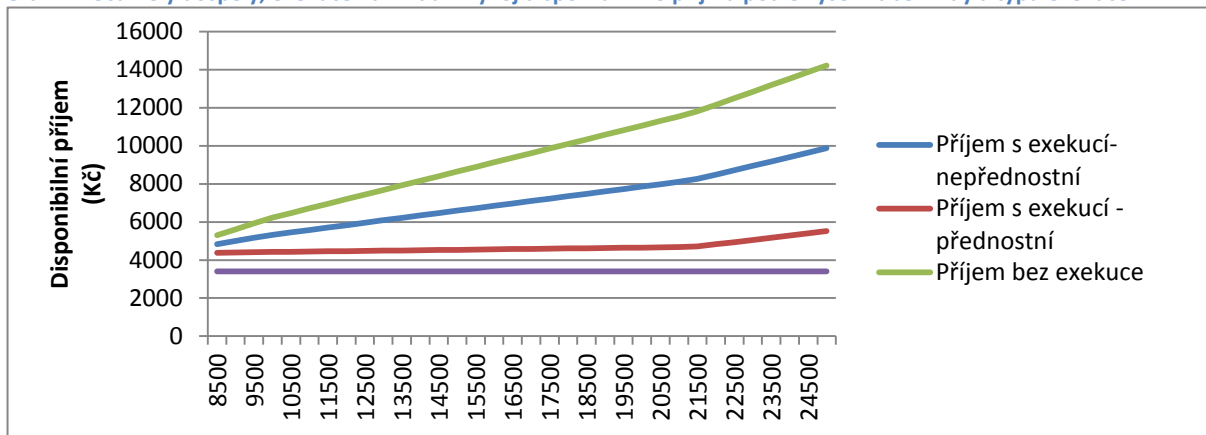
Nepojistné dávky, se kterými bylo počítáno v této analýze (dávky v hmotné nouzi, příspěvek na bydlení a přídávky na děti<sup>21</sup>), nejsou s výjimkou rodičovského příspěvku exekvovatelné. Nastává zde však jiný problém – jednotlivé dávky jsou počítány z příjmů před exekučními srážkami. V případě exekuce má rodina nejen snížen příjem ze zaměstnání, ale zároveň jsou jí jednotlivé dávky snižovány, jako by dostávala čistou mzdu v plné výši. U početnějších domácností, jejichž částka nezabavitelného minima je nižší než čistý příjem, se kterým se rodina stále nalézá v situaci hmotné nouze, může dojít k situaci, že je exekvován plat, i když je domácnost v hmotné nouzi. Příjem domácnosti se následně, vzhledem k nastavení dávek podle platu před exekucí, může dostat pod hranici životního minima. Eventuálně může jít o situaci, kdy rodiny kvůli navýšení platu ztrácejí na dávky nárok, po exekuci se však její příjmy dostanou pod hranici absolutní chudoby. U dalších domácností je pak velmi podstatným faktorem snížení příspěvku na bydlení, v důsledku čehož výrazně klesá celkový příjem domácnosti. Následující *Grafy 21–24* ukazují dopad exekucí na příjem vybraných domácností.

<sup>20</sup> Podle Občanského soudního řádu (§ 279) jsou přednostními pohledávkami (tučně vyznačeny častější pohledávky):

- a) **pohledávky výživného**, b) pohledávky náhrady újmy způsobené poškozenému ublížením na zdraví,
- c) pohledávky náhrady újmy způsobené úmyslnými trestnými činy, d) pohledávky daní, poplatků a jiných obdobných peněžitých plnění, e) pohledávky náhrady přeplatků na dávkách nemocenského pojištění a důchodového pojištění, f) **pohledávky pojistného na sociální zabezpečení a příspěvku na státní politiku zaměstnanosti a pohledávky pojistného na veřejné zdravotní pojištění**, g) příspěvek na úhradu potřeb dítěte svěřeného do pěstounské péče, h) pohledávky náhrady přeplatků na podpoře v nezaměstnanosti a podpoře při rekvalifikaci, i) pohledávky náhrady přeplatků na dávkách státní sociální podpory,
- j) pohledávky regresní náhrady podle zákona o nemocenském pojištění, k) pohledávky náhrady mzdy, platu nebo odměny a sníženého platu nebo snížené odměny, poskytované v období prvních 14 kalendářních dnů a od 1. ledna 2011 do 31. prosince 2013 v období prvních 21 kalendářních dnů dočasně pracovní neschopnosti nebo karantény.

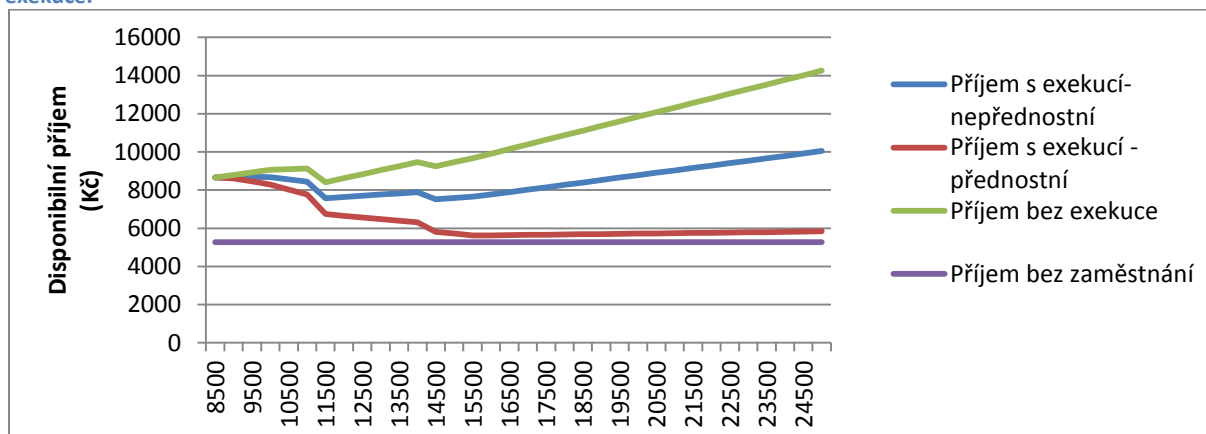
<sup>21</sup> Podle zákona (§ 299 Občanského soudního řádu) se srážky vztahují na ty dávky státní sociální podpory, které nejsou vyplaceny jednorázově. Pokud jde o příspěvek na bydlení, ačkoliv se jedná o opakovanou dávku státní sociální podpory, výkladem je nutno dovodit, že ani tato dávka výkonu rozhodnutí srážky ze mzdy nepodléhá, a to s ohledem na charakter této dávky nesloužící k úhradě osobních potřeb příjemce, ale účelově poskytované na úhradu nákladů na bydlení. Přídávky na děti jsou exekvovatelné, jen pokud je exekuce uvalena na dítě.

Graf 21: Osamělý dospělý, exekuce na mzdu – vývoj disponibilního příjmu podle výše hrubé mzdy a typu exekuce.



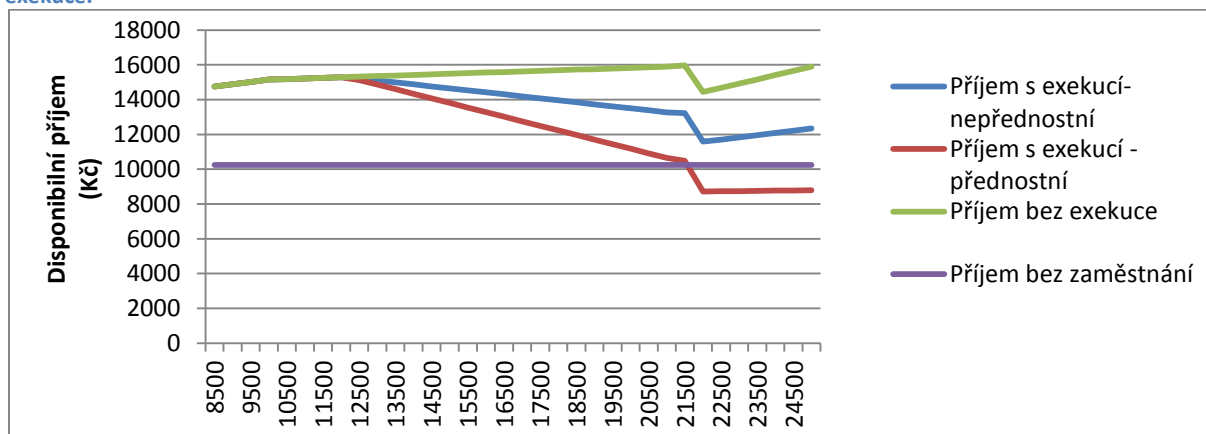
Zdroj: vlastní výpočty

Graf 22: Domácnost 1 dospělý a 1 dítě, exekuce na mzdu – vývoj disponibilního příjmu podle výše hrubé mzdy a typu exekuce.



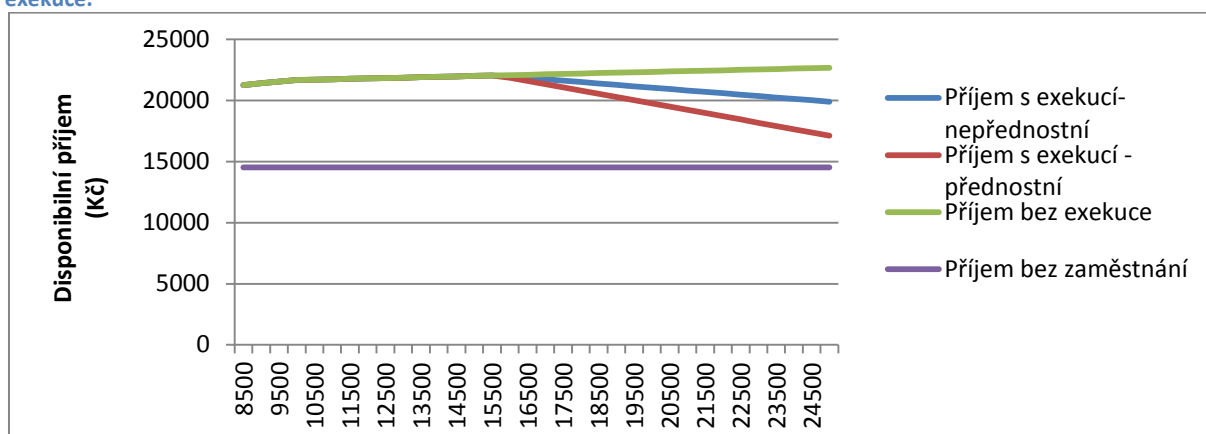
Zdroj: vlastní výpočty

Graf 23: Domácnost 2 dospělí a 2 děti, exekuce na mzdu – vývoj disponibilního příjmu podle výše hrubé mzdy a typu exekuce.



Zdroj: vlastní výpočty

Graf 24: Domácnost 2 dospělí a 4 děti, exekuce na mzdu – vývoj disponibilního příjmu podle výše hrubé mzdy a typu exekuce.



Zdroj: vlastní výpočty

Srážky ze mzdy snižují motivaci k zaměstnání především u domácností s příjmy, které se pohybují o několik tisíc korun nad minimální mzdou (v závislosti na složení domácnosti). Jejich dopady na jednotlivé domácnosti jsou nicméně velmi odlišné. Přesnější popis toho, jak jsou jednotlivé domácnosti zasaženy exekucemi (vazby mezi nastavením nezabavitelného minima, příjmy a systémem dávek a zdanění), by vyžadoval samostatnou podrobnou analýzu. I z grafů výše je ovšem patrné, že pro určité domácnosti je s exekucí přijetí některého zaměstnání nevýhodné (viz např. Graf 23), případně jeho finanční přínos je minimální (viz např. Graf 22). Odlišné dopady exekucí pro různé domácnosti i výše mezd, spolu s nízkou znalostí problematiky, mohou silně přispívat k rozšíření povědomí, že zaměstnání s exekucí se jednoznačně nevyplácí.

K tomuto zajisté přispívá i fakt, že srážky ze mzdy – jak upozorňuje např. Besedová (2014) – nejsou vždy strhávány podle výše popsaných pravidel. Za srážky jsou odpovědní zaměstnavatelé, kteří – ať už z neznalosti nebo jiných důvodů – v některých případech ze mzdy strhávají vyšší částku, než je ze zákona předepsáno<sup>22</sup>. Relativně nízké povědomí dlužníků o jejich právech vede k tomu, že řada z nich není s to se vůči takovýmto postupům bránit, což přispívá k rozšíření negativního povědomí o nevýhodnosti práce s exekucemi. Zároveň pro zaměstnavatele znamenají srážky další práci, což může vést ke snížení zájmu o zaměstnávání osob, kterým je na základě soudního rozhodnutí nebo exekučního příkazu strháván dluh ze mzdy.

Vedle výše popsaného jsou příjmy domácnosti podřízeny dalším pravidlům exekucí. Pro využití příjmů ze zaměstnání nastává problém, když je exekucí postihnut i dlužníkův bankovní účet, na který mu chodí mzda či jiný příjem (a to i příjem z dávek). V okamžiku, kdy nezabavitelná část mzdy či jiného příjmu přijde na účet dlužníka, je zablokována a dlužník nemůže s touto částkou žádným způsobem nakládat. Toto je možné řešit posíláním mzdy na jiný účet nebo jejím vyplácením v hotovosti, ovšem ne vždy má dlužník tuto možnost, popřípadě zaměstnavatel není ochoten mzdu v hotovosti vyplácet (srov. např. Besedová, 2014).

<sup>22</sup> Výpočet nezabavitelné částky jen podle první osoby, srážky až na hranici životního minima atd.



Složité situace nastává i v případě, kdy jsou zadluženi rodiče dospělého dítěte žijícího ve společné domácnosti (viz kapitola IV. *Domácnost se dvěma dospělými (rodiči) a dospělým dítětem – vstup dospělého dítěte na pracovní trh v případě nezaměstnanosti rodičů*) a je na ně již vypsána exekuce. Mladý dospělý musí být stále připraven, že bude muset dokazovat, že nakoupené movité věci jsou majetkem jeho, nikoli rodičů (prostřednictvím účtenek apod.).

V neposlední řadě je třeba mít na paměti, že u zadlužení hraje podstatnou roli také výše dluhů, kdy často není v možnostech plátce jej – ani při dlouhodobém omezení nákladů na život – v dohledném horizontu splatit. Teprve v momentě, kdy je u dlužníka možnost řešit situaci oddlužením, může mít splácení dluhu pozitivní dopad na zájem o udržení legálního a dlouhodobého zaměstnání. V ostatních případech však kombinace negativního povědomí a nízké finanční motivace může vést k tomu, že u nízkopříjmových skupin, pro které jsou absolutní rozdíly mezi příjmy ze zaměstnání a z dávek poměrně nízké, přestává být v případě exekuce legální práce vnímána jako výhodná.

### „Neviditelné náklady“ spojené s prací

V modelech v první části této analýzy bylo opakovaně odkazováno na dodatečné náklady spojené se vstupem do zaměstnání. Vzhledem k tomu, že u řady domácností přináší vstup do zaměstnání navýšení příjmů pouze v řádu několika tisíc, mohou mít dodatečné náklady, které nejsou zohledňovány při výpočtu jednotlivých dávek, zásadní dopad na motivaci k přijetí zaměstnání. V modelech v předcházející kapitole nebyly tyto náklady zohledňovány (s výjimkou naznačení nákladů na dojíždění), vzhledem k jejich obtížnému zachycení prostřednictvím jednotných měsíčních částek. Následující výčet připomíná jen nejvýznamnější z nich:

- Náklady na dojíždění – jak se ukázalo například v situační analýze Žluticko<sup>23</sup>, náklady na dojíždění mohou dosahovat až 2 tisíc korun za měsíc, zejména pokud je nutné kombinovat městskou a veřejnou dopravu. Náklady dále rostou v místech s horší dopravní obslužností, kde veřejná doprava neodpovídá pracovní době, či při absenci síťových jízdenek (zejména pokud jde o dojíždění napříč hranicemi administrativních celků) apod.
- Hlídní dětí (pokud není jeden rodič doma) – náklady na školku a školu, případně individuální hlídání, jestliže školka není dostupná. Může jít o náklad v řádu několika set až několika tisíc korun (v případě nutnosti zajistit soukromé hlídání nebo privátní školku).
- Příprava jídla – nejedná se jen o zvýšené náklady zaměstnaných na stravování mimo domov, ale i o celkové náklady v případě, že rodiče nestíhají vařit pro děti doma (např. nutnost koupit stravenky na obědy).
- Nákup pracovních pomůcek a vhodného oblečení, pokud není zajištěno zaměstnavatelem.

Zmíněné náklady stoupají, když rodiče pracují mimo bydliště, vracejí se pozdě odpoledne či k večeru, nebo pracují na třísměnný provoz. Zároveň je zde řada faktorů, které nejsou finanční povahy, ale přesto mohou hrát podstatnou roli při rozhodování – například mít přehled o náplni a trávení volného času svých dětí.

---

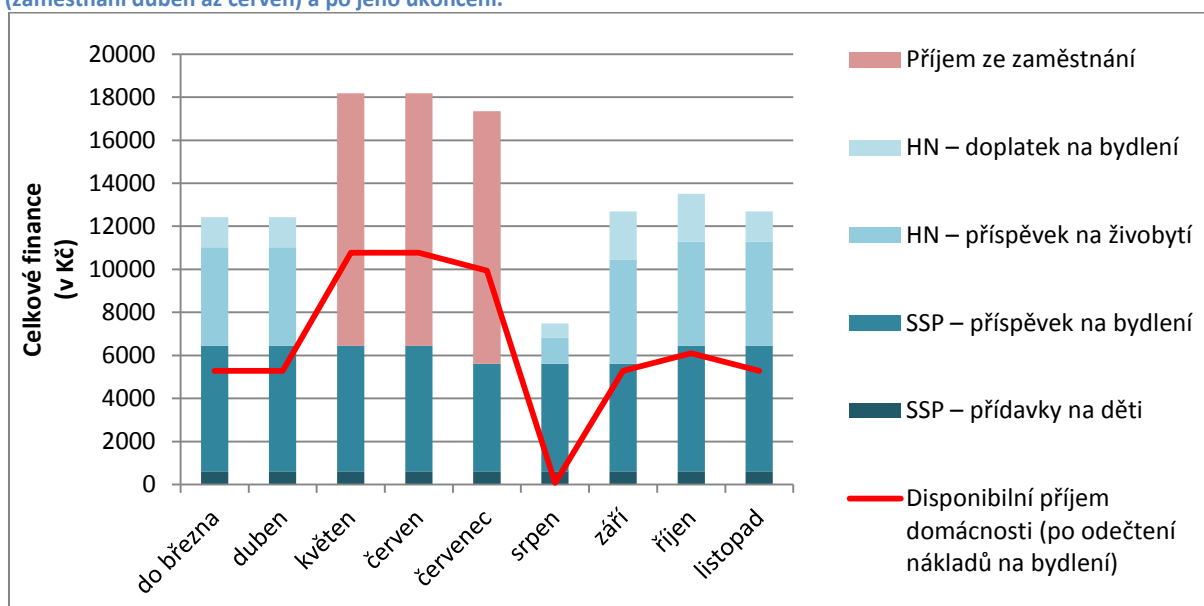
<sup>23</sup> Hurrle, Kučera & Trlifajová, 2013.

## Krátkodobá zaměstnání a následné snížení dávek

Jak bylo ukázáno na modelech v první části analýzy, zaměstnání i za nízkou mzdu s sebou nese sice nízké, ale přesto určité navýšení příjmu domácnosti oproti nezaměstnanosti. Pokud jde ovšem o práce, které jsou natolik časově omezené, že po její ukončení nevznikne nárok na podporu v nezaměstnanosti<sup>24</sup>, může po ztrátě zaměstnání dojít k dočasnému výraznému snížení dávek, které jsou nejen nižší než před přijetím práce, ale i pod úrovní příjmu umožňujícího základní obživu.

Čím je to dáno? Především při náhlém poklesu příjmů po ukončení krátkodobého zaměstnání dochází k novému posouzení dávek v hmotné nouzi, přičemž do příjmů jsou počítány nejen příjmy aktuální, ale i příjmy ze zaměstnání z posledních měsíců<sup>25</sup>. V měsíci, kdy domácnost již nemá žádný příjem ze zaměstnání a o dávky žádá, jí v důsledku toho mohou být přiznány jen velmi nízké dávky a rodina se může dostat do situace, kdy nemá téměř žádné prostředky. Toto je ukázáno na konkrétním příkladu matky s jedním dítětem v *Grafu 25* (viz příjmy za srpen). V prvním měsíci poté, co domácnosti přijde poslední výplata, tak – minimálně v rámci modelových situací – dochází k prudkému poklesu příjmu, celkový pokles příjmu je ovlivněn především výše popsaným snížením dávek v hmotné nouzi<sup>26</sup>.

**Graf 25: Domácnost 1 dospělý a 1 dítě – změna celkových disponibilních příjmů při přijetí krátkodobého zaměstnání (zaměstnání duben až červen) a po jeho ukončení.**



Zdroj: vlastní výpočty

<sup>24</sup> Podmínka zaměstnání alespoň 12 měsíců v průběhu posledních dvou let.

<sup>25</sup> Podle zákona o hmotné nouzi (§ 10): „Pokud však došlo u osoby nebo alespoň u jedné ze společně posuzovaných osob k podstatnému poklesu příjmu (...), rozhodné období počíná kalendářním měsícem, ve kterém k podstatnému poklesu příjmu došlo, nejdříve však kalendářním měsícem, který o 2 kalendářní měsíce předchází aktuálnímu kalendářnímu měsíci, a končí aktuálním kalendářním měsícem.“

<sup>26</sup> Roli hraje i pozdější snížení příspěvku na bydlení, neboť ten je posuzován podle průměrného příjmu v předcházejícím kalendářním čtvrtletí. Důsledkem je, že v prvním měsíci/měsících zaměstnání dostává rodina příspěvek o něco vyšší (celkový příjem domácnosti v *Grafu 25* je díky tomu vyšší, než jak vycházelo v modelech). Po ukončení zaměstnání je nicméně snížen – může jej sice dorovnat doplatek na bydlení (bude-li v této výši uznán), neplatí to však opět pro první měsíc.

S novou žádostí o dávky v hmotné nouzi by také mělo proběhnout nové šetření majetkové a sociální situace společně posuzovaných osob. Zde je velký prostor pro správné uvážení konkrétních úředníků, jestli bude šetření realizováno a s jakou důsledností/striktností. Při doslovné aplikaci může dojít k situaci, kdy si domácnost našetří či koupí něco movitého, a nemusí jí být proto uznán nárok na dávky, nebo jsou jí dávky sníženy s odkazem na možnost zajištění příjmu ušetřenými financemi či prodejem věcí (kromě v zákoně uvedených výjimek).

Krátkodobá a sezónní zaměstnání mají nesporně své výhody, jako je například aktivizace dlouhodobě nezaměstnaných lidí nebo možnost získat nezbytnou praxi. Pro některé je sezónní zaměstnání vzhledem k jejich profesi nebo možnostem místního pracovního trhu v podstatě každoroční realitou. Pro rodinu v hmotné nouzi ovšem přináší kromě nejistoty do budoucnosti i řadu nevýhod z hlediska dlouhodobější ekonomické situace rodiny, které mohou mít za následek, že příjem z legálního krátkodobého zaměstnání s sebou nenese téměř žádné zlepšení ekonomické situace, naopak může vést k tomu, že domácnost se krátkodobě dostane do překérnějšího postavení; jde o moment, kdy může dojít k zadlužení.

## Pokrytí nákladů na bydlení

Česká republika v současné době stále nemá vypracovaný systém sociálního bydlení. Dávky státní sociální pomoci (příspěvek na bydlení) a dávky v hmotné nouzi (doplatek na bydlení) se tak stávají hlavním systémovým nástrojem pro zajištění bytových potřeb chudých a hrají zásadní roli pro udržení bydlení pro nízkopříjmové domácnosti.

Jestliže předcházející grafy ukazovaly, že vstup do zaměstnání pro domácnosti s dětmi znamená určité (byť v absolutní hodnotě většinou velmi nízké) navýšení příjmů, situace je velmi odlišná pro domácnosti, které nemají hlášený v místě bydliště trvalý pobyt<sup>27</sup>, a tedy nemají nárok na *příspěvek na bydlení*. V poměru k příjmům vysoké náklady na bydlení mohou být v této situaci u nízkopříjmových domácností částečně pokryty jen *doplátkem na bydlení*. Doplatek je nicméně v řadě typů bydlení nenárokový a jeho nastavení může být regionálně velmi odlišné. Podobně jako u mimořádné okamžité pomoci je zde značný prostor pro správné posouzení ze strany místního úřadu práce. Pokud domácnost doplatek dostává, jsou náklady na bydlení pokryty v podobné výši jako u příspěvku na bydlení.

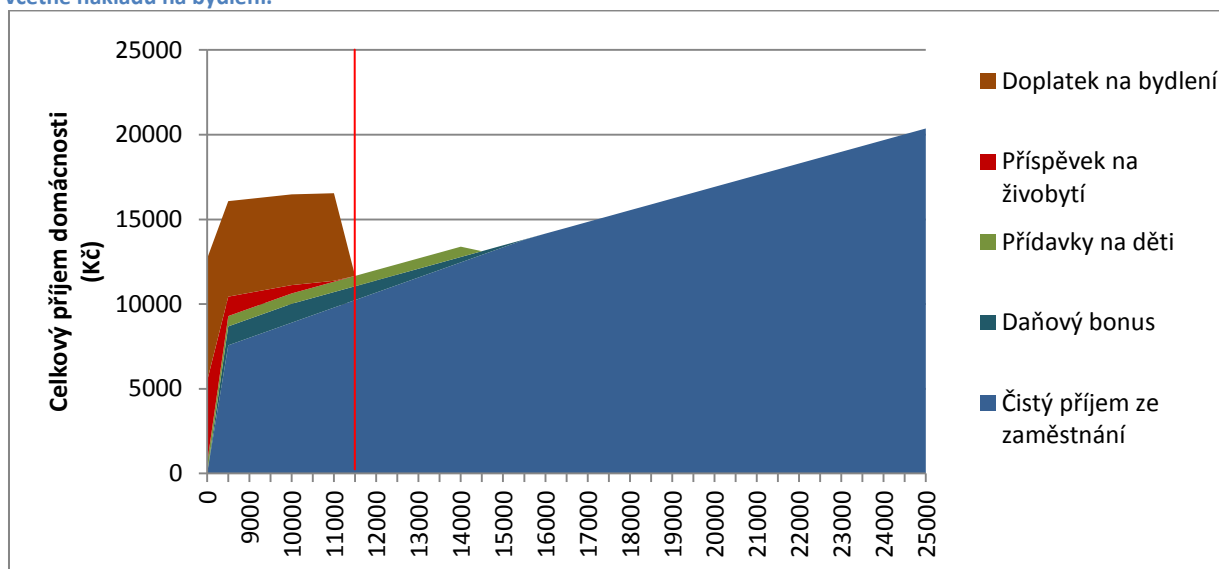
Situace se však výrazně mění, když rodině stoupne příjem a již se nenachází v situaci hmotné nouze. S vystoupením z hmotné nouze ztrácí nárok i na doplatek na bydlení a její příjmy prudce poklesnou, v některých případech i pod úroveň příjmů domácnosti v okamžiku, kdy neměla žádné příjmy ze zaměstnání. Tuto situaci lze ukázat na příkladu domácnosti jednoho dospělého s dítětem (*Graf 26*), která vzhledem k nižšímu životnímu minimu vystupuje z hmotné nouze již s příjmem okolo 11 500 Kč

---

<sup>27</sup> Např. při ubytování na ubytovně nebo situace, kdy vlastník objektu rodinu v bytě nechá bydlet, ale „nedovolí“ jí si tam nahlásit trvalé bydliště.

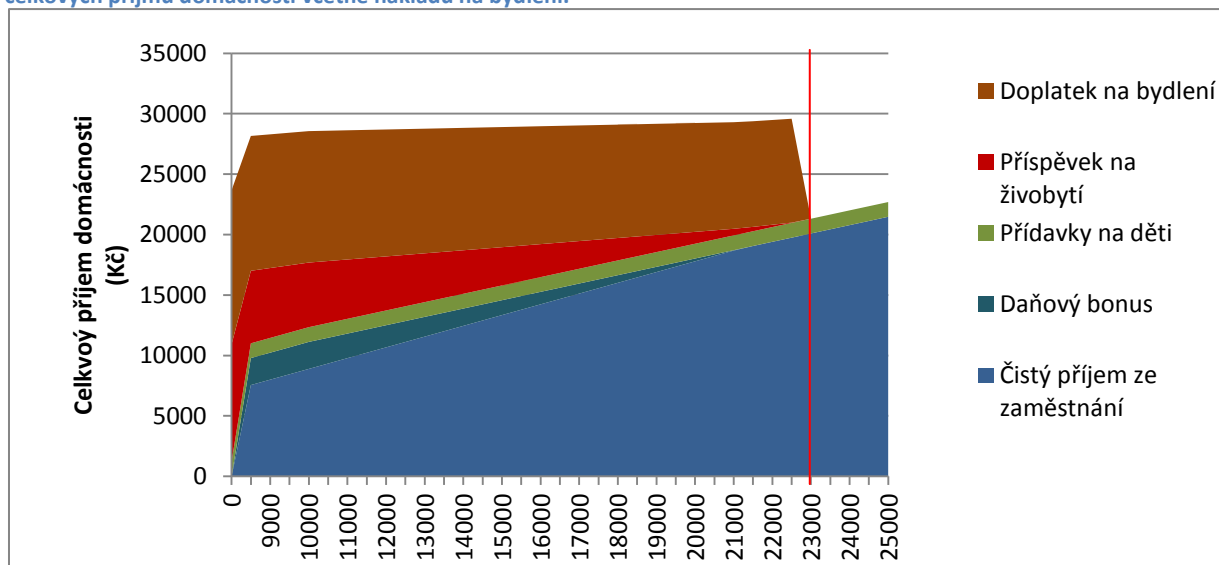
(v Grafu 26 vyznačeno červenou čarou<sup>28</sup>). Disponibilní příjmy domácnosti v tuto chvíli klesnou pod úroveň příjmů, které domácnost měla, když rodič nepracoval. Na úroveň příjmů odpovídajících situaci nezaměstnanosti se domácnost dostane až se mzdou téměř o dva tisíce korun vyšší a teprve s hrubou mzdou blízku 19 000 Kč se dostane na úroveň příjmu, který měla při platu 10 500 Kč. U domácností dvou dospělých s dvěma dětmi (Graf 27) tato situace nastane výrazně později, s hrubou mzdou okolo 22 000 Kč (v Grafu 27 vyznačeno červenou čarou).

**Graf 26: 1 dospělý, 1 dítě, domácnost bez nároku na příspěvek na bydlení – rozložení zdrojů celkových příjmů domácnosti včetně nákladů na bydlení.**



Zdroj: vlastní výpočty

**Graf 27: Rodina 2 dospělí, 2 děti, jeden zaměstnaný dospělý bez nároku na příspěvek na bydlení – rozložení zdrojů celkových příjmů domácnosti včetně nákladů na bydlení.**



Zdroj: vlastní výpočty

<sup>28</sup> Ztráta příspěvku na bydlení je skoková, v momentě kdy rodina přestává být v situaci hmotné nouze – šikmý sklon osy je dán způsobem zpracování grafu, který vychází z platů v intervalech 500,- Kč.

Další poměrně problematickou oblastí jsou **přeplatky a nedoplatky na službách**. Pokud jednotlivci/domácnosti vznikne nedoplatek na bydlení, může být tento do výše odůvodněných nákladů proplacen v rámci doplatku na bydlení. Případný přeplatek se však za účelem výpočtu dávek započítává jako příjem a rodině je o danou částku v dalším období snížena doplatek na bydlení. Rodině v hmotné nouzi se tak nevyplatí šetřit a hlídat spotřebu u vody, energie či plynu. V případě získání práce (a tedy i snížení, respektive ztráty nároku na dávky) se rodina dostává do situace, kterou předtím nikdy nemusela řešit, a musí se učit „pracovat“ i s tímto faktorem.

## Vystoupení z hmotné nouze a mimořádná okamžitá pomoc

Vystoupením z hmotné nouze ztrácí domácnost nárok i na některé další formy pomoci určené pro osoby v situaci absolutní chudoby. Nejpodstatnější z nich je *mimořádná okamžitá pomoc (MOP)*, která je jednou z dávek v hmotné nouzi. MOP je nenároková (o jejím přidělení je rozhodnuto na základě správního posouzení) a jednorázová, pro domácnosti s velmi nízkými příjmy nicméně představuje základní nástroj pro pokrytí jednorázových výdajů, jako jsou výdaje spojené se školní docházkou dětí (nákup školních pomůcek, proplacení plavání v rámci školy apod.), náklady na léky atd.

V momentě, kdy domácnost přestává být v situaci hmotné nouze (jak bylo vidět na modelech uvedených výše, vystoupení z hmotné nouze nastává u velmi odlišné výše mzdy, v závislosti na složení domácnosti), ztrácí možnost o mimořádnou okamžitou pomoc žádat<sup>29</sup>. Byť se jedná o nárokovou částku, mohou výše uvedené náklady, které jsou prostřednictvím MOP pokryty – ať už jde o drobné výdaje, nebo potřebu pomoci s jednorázovým vyšším výdajem –, v součtu představovat poměrně zásadní navýšení nákladů rodiny, které snižují již tak nepříliš vysoký rozdíl mezi příjmy s prací a bez zaměstnání.

K hmotné nouzi se pak vztahují ještě další zvýhodnění, osoby v hmotné nouzi například nemusí hradit regulační poplatek u lékaře.

## Nakolik mají lidé správnou představu?

V modelech v této analýze je počítáno s ideální situací – potenciální příjemci dávek žádají o veškeré dávky, na které mají nárok, jsou schopni tento nárok doložit a dávky jsou jim přiděleny v plné výši. Podle modelů by teoreticky na dávky v hmotné nouzi dosahovala řada nízkopříjmových domácností, jejichž členové pracují. Srovnáme-li ovšem tyto modely s analýzou příjemců dávek v hmotné nouzi citované v úvodu ( *Tabulka 2*), podle níž je alespoň jedna osoba výdělečně činná jen v o něco více než desetině domácností, lze odhadovat, že řada z domácností, které by na dávky měly nárok, je nečerpá. Faktorů, které toto ovlivňují, může být celá řada, počínaje neznalostí přes obavu ze

---

<sup>29</sup> Byť ve výjimečných případech je možné MOP udělit i domácnosti nebo osobě, která není v hmotné nouzi.

stigmatizace až po způsob, jakým je podmíněno přiznání některé dávky, nebo jakým je k žadatelům přístupováno.

Tento fakt je třeba mít na paměti při interpretaci výše popsaných modelů a jejich zobecnění pro analýzu motivací nízkopříjmových domácností k zaměstnání. Nakolik klienti dosahují na dávky v plné výši a nakolik jsou jim snižovány například v důsledku neschopnosti doložit adekvátně některé výdaje, neochoty ze strany rozhodujících orgánů některé dávky přiznat (např. zaměstnaným osobám) apod.? Nakolik o dávky není žádáno vůbec, kvůli neznalosti systému a malé dostupnosti informací, neochotě vstupovat do komunikace s úřady práce nebo z důvodu časové a byrokratické náročnosti?

V některých médiích a politických proslovech je schopnost „využívat/zneužívat sociální systém“ připisována specificky Romům, Romové jsou zobrazováni jako „mistři ve znalosti sociálního systému“. Vzhledem k extrémní komplexnosti se nám nezdá být pravděpodobné, že by většina klientů úřadů práce měla kompletní znalost systému a přehled o potenciálních dopadech různých rozhodnutí. Zároveň z mnoha rozhovorů, ale i z vlastní zkušenosti víme, že přístup zaměstnanců Úřadu práce ČR vůči klientům není vždy takový, že by pomohl klientům se lépe v džungli pravidel orientovat a že způsob výkladu jednotlivých pravidel a kritéria pro určení nároků na jednotlivých úřadech se mohou velmi lišit. (Ostatně problém selektivního přístupu ke klientům a sdílení informací je v lecčem ve státní byrokracii přítomný inherentně.)

Jedním z pravděpodobných následků může být tendence vyhýbat se neznámým rizikům a preference setrvat ve status quo, ve kterém se člověk už „naučil chodit“. Neformální šíření příběhů o lidech, kteří draze „zaplatili“ za krátkodobou práci (snížení dávek po ukončení zaměstnání), může zvýšit takový pocit rizika nezávisle na tom, nakolik jsou takové případy časté. S tímto může být spojena časová setrvačnost neformálního kolektivního povědomí o určitých problémech (například nevýhodnost legálního zaměstnání u zadlužených osob), přetrvávající nezávisle na legislativních úpravách, které měly za cíl problém eliminovat.

## Závěr a shrnutí

Cílem předkládané studie bylo systematicky analyzovat, do jaké míry se finančně vyplatí zaměstnání osobám, které se pohybují na hraně mezi dávkovým systémem a přijetím často nízko ohodnoceného zaměstnání. To jsme se snažili zachytit prostřednictvím modelování situace domácností a vyčíslením změny jejich měsíčních příjmů v závislosti na měnících se příjmech ze zaměstnání. V modelech je počítáno s ideální situací – potenciální příjemci dávek žádají o veškeré dávky, na které mají nárok, jsou schopni tento nárok doložit a dávky jsou jim přiděleny v plné výši. Tyto modely byly doplněny analýzou finančních faktorů, které do nich nebylo možné zahrnout, a teoretickým rozpracováním některých dalších činitelů, které mohou silně ovlivňovat motivace k zaměstnání u nízkopříjmových domácností.

- Primárním impulzem ke zpracování studie byla vnímaná nevýhodnost práce. V rámci modelových situací se nicméně ukázalo, že vstup do zaměstnání (a to i v případě nízko hodnocených pozic) s sebou nese určité, byť nepříliš vysoké, navýšení disponibilních příjmů oproti situaci, kdy nikdo v domácnosti nepracuje. Navýšení je patrné zejména u rodin s dětmi, které mají možnost uplatnit daňový bonus na děti. Do modelů však nebyly zahrnuty další náklady spojené se vstupem do zaměstnání (náklady na dojíždění, stravování, u osamělých rodičů je významné i hlídání dětí), které mohou tento rozdíl výrazně snižovat.
- Nízký příjem ze zaměstnání vede k tomu, že domácnost, ve které je zaměstnán jen jeden dospělý (a u velmi nízkých mezd, i když jsou zaměstnání oba dospělí), má stále příjmy pod hranicí absolutní chudoby, a tedy zůstává v hmotné nouzi. Jedním z důsledků je, že tyto domácnosti zůstávají zachyceny v tzv. nízkopříjmové pasti. Dorovnávání příjmů nad hranici (absolutní) chudoby z dávek hmotné nouze a státní sociální podpory vede k velmi nízkému nárůstu disponibilních příjmů při zvyšování hrubé mzdy (k domácnosti se dostane méně než 10 % z částky, o niž je hrubá mzda navyšována). Finanční motivace k přijetí lépe placeného zaměstnání je tak téměř nulová. Pro ilustraci – příjmy domácnosti dvou dospělých s jedním dítětem jsou pod hranicí hmotné nouze až do hrubé mzdy okolo 18 tisíc.
- U druhé osoby v domácnosti (druhého rodiče) není finanční motivace k zaměstnání za nízkou mzdu vysoká vzhledem k minimálnímu navýšení příjmu a potenciálnímu navýšení nákladů na starost o děti a domácnost. Nicméně pokud by oba dospělí pracovali za mzdy okolo 60 % procent mediánu (hrubá mzda 12–14 tisíc každý), domácnost se dvěma dětmi vystupuje z hmotné nouze, a zároveň stát nemusí tak výrazně dorovnávat nízké příjmy dávkami.
- Velmi nízká je finanční motivace k zaměstnání pro mladého dospělého, který žije s rodiči. Současné nastavení systému sociálních dávek stanoví jejich výši na základě příjmů celé domácnosti. Očekává se tedy, že naprostou většinu příjmů ze zaměstnání mladý člověk použije pro potřeby domácnosti jako celku. U nízko hodnocených zaměstnání je důsledkem nejen minimální finanční výhodnost zaměstnání, ale i téměř nulová možnost úspor. Toto může být zásadním demotivačním prvkem i pro vnímání přijetí zaměstnání jako cesty k budoucímu osamostatnění.

- Moment, kdy rodina vystupuje z hmotné nouze, s sebou vždy nese pokles příjmů domácnosti, v důsledku ztráty nároku na doplatek na bydlení. Vystoupením z hmotné nouze navíc ztrácí domácnost možnost využít i některé další formy pomoci, zejména dávku mimořádné okamžité pomoci (MOP). Náklady, které jsou prostřednictvím MOP pokryty – ať už jde o drobné výdaje (školní potřeb, léky), nebo potřebu pomoci s jednorázovým výdajem vyšším –, v součtu mohou představovat zásadní navýšení nákladů rodiny, které snižují již tak nepřilíš vysoký rozdíl mezi příjmy se zaměstnáním a bez něj.
- Přijmout zaměstnání, které není příliš dobře hodnocené, ale domácnost s jeho přijetím vystupuje z hmotné nouze, je zcela nevýhodné pro rodiny, které nemají v místě bydliště hlášený trvalý pobyt. Bez trvalého pobytu nemají nárok na příspěvek na bydlení, který slouží k pokrytí nákladů na bydlení, vysoké náklady na bydlení mohou být nicméně dorovnávány doplatkem na bydlení, jenž je dávkou v hmotné nouzi. Vystoupením z hmotné nouze ztrácí domácnost na doplatek nárok. Disponibilní příjmy domácnosti pak prudce poklesnou (a to podstatně výše, než je tomu v situaci, kdy má domácnost na příspěvek na bydlení nárok), v některých případech i pod úroveň podpory, kterou domácnost dostává bez zaměstnání. Například domácnost jednoho rodiče s jedním dítětem se s příjmem okolo 11 tisíc Kč dostane pod úroveň situace, kdy měla jen životní minimum z dávek – a teprve s hrubou mzdou blízkou 19 tisícům Kč se dostane na úroveň příjmu, který měla při platu deset a půl tisíce korun.
- Nevýhodnost legální práce bývá často spojována se zadlužením a exekucemi. V několika modelech se však ukazuje, že dopady zadlužení na příjmy jednotlivých domácností z legálního zaměstnání jsou velmi odlišné. V domácnostech, kde je zaměstnán jen jeden dospělý za nízkou mzdu, se čisté příjmy ze zaměstnání dostávají pod hranici nezabavitelného minima, a tedy nejsou až do určitého příjmu exekucí, srážkou ze mzdy, ohroženy. V domácnostech s příjmy nad touto hranou exekuce se již tak velmi nízké příjmy ze zaměstnání snižují, takže pro některé domácnosti v exekuci je finanční přínos zaměstnání minimální. V některých případech příjmy klesají až pod hranici životního minima, neplatí to nicméně pro všechny domácnosti.
- Příjem z legálního krátkodobého zaměstnání za nízkou mzdu s sebou nenesení téměř žádné zlepšení ekonomické situace, naopak může domácnost dostat ještě do prekérnějšího postavení v důsledku dočasného snížení dávek po ukončení práce, a to nejen pod úroveň příjmu před jejím přijetím, ale i pod úroveň umožňující základní obživu.
- Podle modelů z této analýzy by teoreticky na dávky v hmotné nouzi dosahovala řada nízkopříjmových domácností, jejichž členové pracují. Srovnáme-li ovšem tyto modely s analýzami statistických dat o příjemcích dávek v hmotné nouzi, podle nichž je alespoň jedna osoba výdělečně činná jen v o něco více než desetině domácností, lze odhadovat, že řada domácností, které by na dávky měly nárok, je nečerpá.

Vedle toho, že situace, do níž se nízkopříjmové domácnosti dostávají, je silně ovlivněna nastavením jednotlivých dávkových systémů, systémem zdanění nebo pravidly exekucí, jsme se v analýze setkali s několika faktory, které silně determinují dopady konkrétního nastavení partikulárních systémů.



Prvním z nich je velmi nízká úroveň minimální mzdy; v roce 2012 měla Česká republika v porovnání s mediánem<sup>30</sup> jednu z nejnižších minimálních mezd v zemích OECD. Velmi nízká minimální mzda má za důsledek, že domácnost s jedním a někdy i dvěma pracujícími má stále nárok na dávky v hmotné nouzi, tedy jinými slovy, že ani v případě zaměstnání obou dospělých příjem ze zaměstnání nezajistí takový příjem, aby se rodina dostala nad hranici životního minima. Tedy tato práce neumožňuje mít alespoň minimální příjem zabraňující tomu, aby se jedinec nebo domácnost – zejména jde-li o domácnost s dětmi – nepropadl pod hranici absolutní chudoby. V této situaci může motivaci k zaměstnání u mezd, které nezajistí zaměstnancům základní příjem (tedy alespoň určité navýšení příjmu oproti dávkám), ovlivnit nastavení dávkového nebo daňového systému. V českém kontextu takto funguje daňový bonus na děti, díky němuž je vstup do zaměstnání finančně výhodnější. Nemožnost zajistit z příjmů ze zaměstnání – i přes toto státem dotované navýšení mzdy – základní životní standard nicméně vede v České republice k tomu, že příjmy chudých domácností (a to i domácností s jedním nebo dvěma dětmi) nejen dorovnává, ale někdy i z velké části platí stát.

Z perspektivy osob, které dosahují jen na nízkokvalifikované pozice v nejnižší hodnocených skupinách prací, navýšení minimální mzdy v řádu několika set korun nepřináší pro výhodnost práce zásadní rozdíl, příjem ze zaměstnání nadále nezajistí pokrytí základních potřeb. „Závislost“ na dávkách je tak možné vidět spíše jako důsledek příliš nízkých mezd než příliš štědrého systému. Je otázkou, nakolik jsou změny dávkového nebo daňového systému adekvátní odpovědí na tento problém a nakolik vedou ke vzniku dalších pastí, jako je výše popsaná nízkokvalifikovaná past.

Dalším aspektem je komplexnost jednotlivých systémů, které ovlivňují finanční výhodnost zaměstnání, jejich roztržičnost mezi různé instituce a specializované odbory, omezená dostupnost a v některých případech i vzájemná protichůdnost informací, stejně jako široký prostor pro správní uvážení a výklad ze strany těch, kteří jednotlivá pravidla aplikují. Tato složitost systému přispívá k šíření nejrůznějších mýtů a stereotypů. Neformální povědomí o nevýhodnosti zaměstnání, postavené na anekdotických příbězích lidí, kteří draze „zaplatili“ za krátkodobou práci, může zvýšit pocit rizika nezávisle na tom, nakolik jsou takové případy časté. S tímto může být spojena určitá setrvačnost neformálního kolektivního povědomí o určitých problémech (například nevýhodnost legálního zaměstnání u zadlužených osob), přetrvávající nezávisle na legislativních úpravách, které měly za cíl problém eliminovat. Jak projevilo i v této analýze, ne všechny domněnky o problematičnosti nastavení systému dávek, zdanění nebo exekucí odpovídají realitě. Při sledování motivací k zaměstnání jsou nicméně tyto domněnky stejně podstatné jako konkrétní nastavení systému dávek či daní nebo způsob jeho aplikace.

Všechny tyto aspekty lze modelováním „od stolu“ jen velmi obtížně zachytit. Modelování – a navíc modelování zaměřené jen na ekonomické aspekty – využití v této studii představuje značnou abstrakci různorodosti skutečných situací a voleb lidí, které mohou být klíčové pro pochopení reálného jednání domácností blízko hranice chudoby. Pro porozumění motivaci k přijetí zaměstnání je proto zásadní tuto teoretickou část doplnit výzkumem mapujícím postoje a povědomí

---

<sup>30</sup> Podle OECD byla česká minimální mzda v roce 2012 na úrovni 36 % mediánu, přičemž průměr OECD se v roce 2012 blížil 50 %. Více viz *Minimum relative to average wages of full-time workers*. Dostupné z: <http://stats.oecd.org/Index.aspx?DataSetCode=MIN2AVE>.

o možnostech a dopadech přijetí nízkokvalifikovaného zaměstnání přímo v terénu. Zároveň vnímáme jako podstatné zasadit tuto debatu lépe do kontextu již zpracovaných nebo stále probíhajících výzkumů, které se zaměřují na sociální a ekonomickou situaci rodin žijících na hranici chudoby a k jejichž bližšímu zhodnocení nebyl v této krátké analýze prostor.

## Seznam vyobrazení

### Grafy

Graf 1: Domácnost s 1 dospělým – disponibilní příjmy podle počtu dětí při různě ohodnocených zaměstnáních.....	11
Graf 2: 1 dospělý bez dětí – disponibilní příjmy domácnosti po odečtení nákladů na bydlení podle výše hrubé mzdy.....	13
Graf 3: 1 dospělý bez dětí – navýšení příjmů při přijetí lépe placené práce .....	13
Graf 4: 1 dospělý bez dětí – rozložení zdrojů celkových příjmů domácnosti podle výše hrubé mzdy..	14
Graf 5: 1 dospělý a 1 dítě – příjmy domácnosti po odečtení nákladů na bydlení podle výše hrubé mzdy. ....	16
Graf 6: Domácnost 1 dospělý a 1 dítě – rozložení zdrojů celkových příjmů domácnosti podle výše hrubé mzdy.....	16
Graf 7: Domácnost 1 dospělý a 1 dítě – navýšení příjmů při přijetí lépe placené práce.....	17
Graf 8: Domácnost se 2 dospělými, 1. vstupuje na pracovní trh – disponibilní příjmy podle počtu dětí při různě ohodnocených zaměstnáních .....	18
Graf 9: Domácnost 2 dospělí a 2 děti – příjmy domácnosti po odečtení nákladů na bydlení podle výše hrubé mzdy jednoho zaměstnaného rodiče.....	19
Graf 10: Domácnost 2 dospělí a 2 děti – rozložení zdrojů celkových příjmů domácnosti podle výše hrubé mzdy.....	20
Graf 11: Domácnost 2 dospělí, 2 děti – navýšení příjmů při přijetí lépe placené práce. ....	20
Graf 12: Domácnost 2 dospělí a 4 děti – příjmy domácnosti po odečtení nákladů na bydlení podle výše hrubé mzdy jednoho zaměstnaného rodiče.....	21
Graf 13: Domácnost 2 dospělí a 2 děti – rozložení zdrojů celkových příjmů domácnosti podle výše hrubé mzdy.....	21
Graf 14: : Domácnost 2 dospělí a 4 děti – navýšení příjmů při přijetí lépe placené práce .....	22
Graf 15: Domácnost se 2 dospělými, 2. dospělý vstupuje na pracovní trh – disponibilní příjmy podle počtu dětí při různě ohodnocených zaměstnáních.....	23
Graf 16: Domácnost 2 dospělí a 2 děti – disponibilní příjmy domácnosti po odečtení nákladů na bydlení podle výše hrubé mzdy druhého zaměstnaného .....	24
Graf 17: Domácnost 2 dospělí a 2 děti – rozložení zdrojů celkových příjmů domácnosti podle výše hrubé mzdy druhého zaměstnaného .....	24
Graf 18: Domácnost se 3 dospělými, vstup dospělého dítěte na pracovní trh – disponibilní příjmy podle počtu dětí při různě ohodnocených zaměstnáních.....	25
Graf 19: Domácnost se 3 dospělými a 2 dětmi (2 nezaměstnaní rodiče a 3 děti, z nichž třetí je dospělá), vstup dospělého dítěte na pracovní trh – disponibilní příjmy domácnosti po odečtení nákladů na bydlení podle výše hrubé mzdy .....	26
Graf 20: Domácnost se 3 dospělými a 2 dětmi (2 nezaměstnaní rodiče a 3 děti, z nichž třetí je dospělá), vstup dospělého dítěte na pracovní trh – rozložení zdrojů celkových příjmů domácnosti podle výše hrubé mzdy.....	26
Graf 21: Osamělý dospělý, exekuce na mzdu – vývoj disponibilního příjmu podle výše hrubé mzdy a typu exekuce.....	31

Graf 22: Domácnost 1 dospělý a 1 dítě, exekuce na mzdu – vývoj disponibilního příjmu podle výše hrubé mzdy a typu exekuce .....	31
Graf 23: Domácnost 2 dospělí a 2 děti, exekuce na mzdu – vývoj disponibilního příjmu podle výše hrubé mzdy a typu exekuce .....	31
Graf 24: Domácnost 2 dospělí a 4 děti, exekuce na mzdu – vývoj disponibilního příjmu podle výše hrubé mzdy a typu exekuce .....	32
Graf 25: Domácnost 1 dospělý a 1 dítě – změna celkových disponibilních příjmů při přijetí krátkodobého zaměstnání (zaměstnání duben až červen) a po jeho ukončení.....	34
Graf 26: 1 dospělý, 1 dítě, domácnost bez nároku na příspěvek na bydlení – rozložení zdrojů celkových příjmů domácnosti včetně nákladů na bydlení .....	36
Graf 27: Rodina 2 dospělí, 2 děti, jeden zaměstnaný dospělý bez nároku na příspěvek na bydlení – rozložení zdrojů celkových příjmů domácnosti včetně nákladů na bydlení.....	36

## Tabulky

Tabulka 1: Normativní náklady na bydlení platné od 1. 1. 2014 do 31. 12. 2014 v Kč měsíčně. ....	8
Tabulka 2: Základní charakteristika příjemců dávek v hmotné nouzi (příspěvek na živobytí) v letech 2008–2011.....	9
Tabulka 3: 1 dospělý – změna disponibilních příjmů domácnosti oproti nezaměstnanosti .....	11
Tabulka 4: Domácnost se 2 dospělými, 1. vstupuje na pracovní trh – změna disponibilních příjmů domácnosti po vstupu do nízko hodnoceného zaměstnání oproti nezaměstnanosti .....	18
Tabulka 5: Domácnost se 2 dospělými, 2. vstupuje na pracovní trh – změna disponibilních příjmů domácnosti po vstupu do nízko hodnoceného zaměstnání oproti nezaměstnanosti .....	23
Tabulka 6: Domácnost se 3 dospělými, vstup dospělého dítěte na pracovní trh – změna disponibilních příjmů domácnosti po vstupu do nízko hodnoceného zaměstnání oproti nezaměstnanosti.....	25
Tabulka 7: Hranice exekvovatelnosti mzdy u vybraných typů domácností .....	30

## Literatura

Besedová, M. (2014). *Vytváření sítí dluhového poradenství*. Agentura pro sociální začleňování.

Carone, G., Immervoll, H., Paturot, D., & Salomäki, A. (2004). *INDICATORS OF UNEMPLOYMENT AND LOW-WAGE TRAPS*. OECD.

ČSÚ. (2013). *Metodické vysvětlivky – životní podmínky 2012*. Načteno z ČSÚ:  
[http://www.czso.cz/csu/2013edicniplan.nsf/t/8F001AC34E/\\$File/301213mc.pdf](http://www.czso.cz/csu/2013edicniplan.nsf/t/8F001AC34E/$File/301213mc.pdf)

Hájská, M., Pixová, M., Hurrle, J., & Trlifajová, L. (2013). *Situační analýza Rumburk*. MKC Praha.

Horáková, M., Jahoda, R., Kofroň, P., Sirovátka, T., & Šimíková, I. (2013). *Příjmová chudoba a materiální deprivace v České republice podle indikátorů EU – vývoj v důsledku krize, fiskální konsolidace a sociální reformy*. Praha: Výzkumný ústav práce a sociálních věcí, v. v. i.

Hurrle, J., Kučera, P., & Trlifajová, L. (2013). *Situační analýzy Žluticko*. SPOT, o. s.

Jahoda, P. (2006). *Analýza úprav daňového a dávkového systému v letech 2003–2009 z hlediska jejich adresnosti a pobídkovosti*. Praha: Výzkumný ústav práce a sociálních věcí, v. v. i.

OECD. (2007). *Benefits and Wages 2007: OECD Indicators*. OECD.

Prokop, D. (22. února 2014). Exekuce škodí chudým i ekonomice. *DNES – kavárna*, B7.

Průša, L., Víšek, P., & Jahoda, R. (2013). *Analýza vývoje hmotné podpory rodin formou nepojistných sociálních dávek*. Praha: Výzkumný ústav práce a sociálních věcí, v. v. i., a Národní centrum sociálních studií, o. p. s.

Šimíková, I. (2012). *Analýza databáze příjemců dávek hmotné nouze*. Praha: Výzkumný ústav práce a sociálních věcí, v. v. i.