



MINISTERSTVO
PRO MÍSTNÍ
ROZVOJ ČR

Podklady k analytické části Strategie sociálního začleňování Libereckého kraje

*zasedání PS sociální začleňování a zaměstnanost RSK LK
8. prosince 2020*

Ester Lomová a Roman Matoušek
Agentura pro sociální začleňování



Evropská unie
Evropský sociální fond
Operační program Zaměstnanost



Agentura
pro sociální začleňování



MINISTERSTVO
PRO MÍSTNÍ
ROZVOJ ČR

Struktura prezentace

- index sociálního vyloučení (metodologie)
- porovnání dat 2018/2019
- jednotlivé dimenze indexu a jejich indikátory – data 2019



Evropská unie
Evropský sociální fond
Operační program Zaměstnanost



Agentura
pro sociální začleňování



Index sociálního vyloučení

- 5 indikátorů:
 - příjemci příspěvku na živobytí (PnŽ)
 - příjemci příspěvku na bydlení (PnB)
 - osoby v exekuci
 - dlouhodobě nezaměstnané osoby
 - předčasné odchody ze systému vzdělávání – běžné třídy
- 3 perspektivy pohledu:
 - absolutní počet (velikost cílové skupiny v území)
 - relativní podíl (strukturální charakteristika území)
 - lokalizační kvocient (odlišnost území od kontextu)
- 0 – 30 bodů
- úroveň obcí
- podrobněji na:
 - https://www.socialni-zaclenovani.cz/index_socialniho_vyloucení/





MINISTERSTVO
PRO MÍSTNÍ
ROZVOJ ČR

Změna v LK v porovnání s ostatními kraji ČR 2018 – 2019



kraj	index sv 2018	index sv 2019	změna 18/19
Zlínský	5,03	4,71	-0,32
Olomoucký	7,77	6,68	-1,09
Moravskoslezský	13,05	12,73	-0,32
Karlovarský	11,6	11,04	-0,56
Jihočeský	6,19	5,74	-0,45
Středočeský	5,3	4,67	-0,63
Plzeňský	6,28	5,65	-0,63
Pardubický	5,22	4,97	-0,25
Královéhradecký	6,09	5,82	-0,27
Ústecký	14,76	13,72	-1,04
Jihomoravský	7,63	6,79	-0,84
Vysočina	4,74	4,04	-0,7
Liberecký	10,26	8,4	-1,86
Hlavní město Praha	10	10	0
průměr	8,14	7,5	-0,64



Evropská unie
Evropský sociální fond
Operační program Zaměstnanost



Agentura
pro sociální začleňování

Index sociálního vyloučení se mezi lety 2018 a 2019 mírně snížil (tj. došlo k mírnému zlepšení situace) ve všech krajích ČR (vyjma Prahy, kde se hodnota indexu nezměnila). Liberecký kraj pak patří k těm krajům ČR, kde se index snížil relativně nejvíce. Hodnota indexu za 2019 však stále indikuje výrazné zatížení kraje sociálním vyloučením.

Data jsou vážena počtem obyvatel obcí. Výpočet indexu a podrobnosti k zdrojům dat viz <https://www.socialni-zaclenovani.cz/index-socialniho-vyloucenii/>.



Změna v ORP LK 2018 – 2019

ORP	index SV r. 2018 (0-30 b.)	index SV r. 2019 (0-30 b.)	Změna 19/18
Česká Lípa	10,3	9,16	-1,15
Frýdlant	16,03	14,05	-1,98
Jablonec nad Nisou	11	9,37	-1,63
Jilemnice	2,3	1,67	-0,64
Liberec	12,4	8,94	-3,45
Nový Bor	10,46	9,52	-0,94
Semily	4,35	3,66	-0,69
Tanvald	16,01	14,4	-1,61
Turnov	3,39	3,43	0,04
Železný Brod	4,77	3,8	-0,97
Celkem	10,25	8,37	-1,87



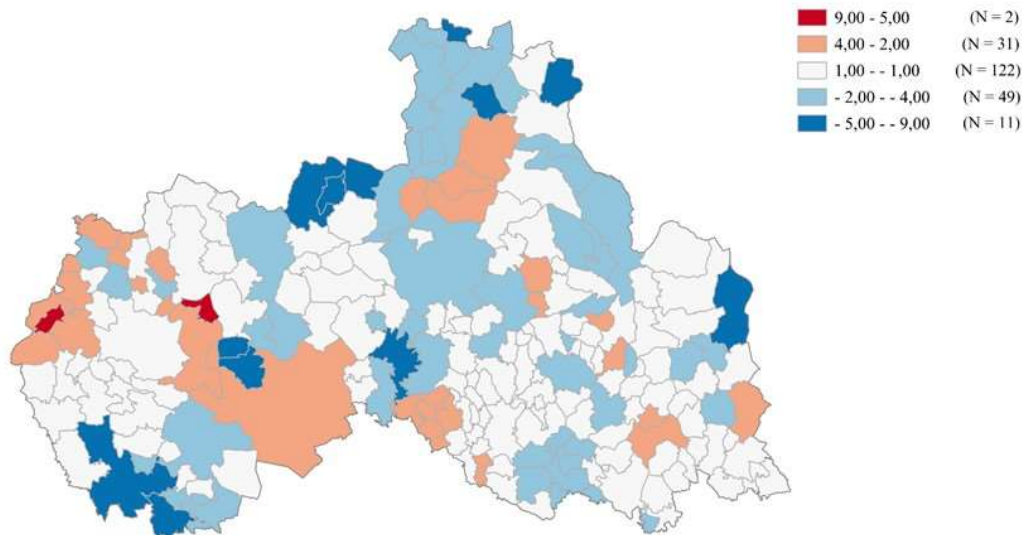
Ve všech ORP Libereckého kraje se index mezi lety 2018 a 2019 mírně snížil (tj. došlo k mírnému zlepšení situace), vyjma ORP Turnov, kde došlo k velmi mírnému zvýšení (a kde je zároveň celková hodnota indexu nízká, tj. index neindikuje výrazné zatížení ORP sociálním vyloučením).

Data jsou vážena počtem obyvatel obcí.



MINISTERSTVO
PRO MÍSTNÍ
ROZVOJ ČR

Změna v obcích LK 2018 – 2019



Evropská unie
Evropský sociální fond
Operační program Zaměstnanost



Agentura
pro sociální začleňování

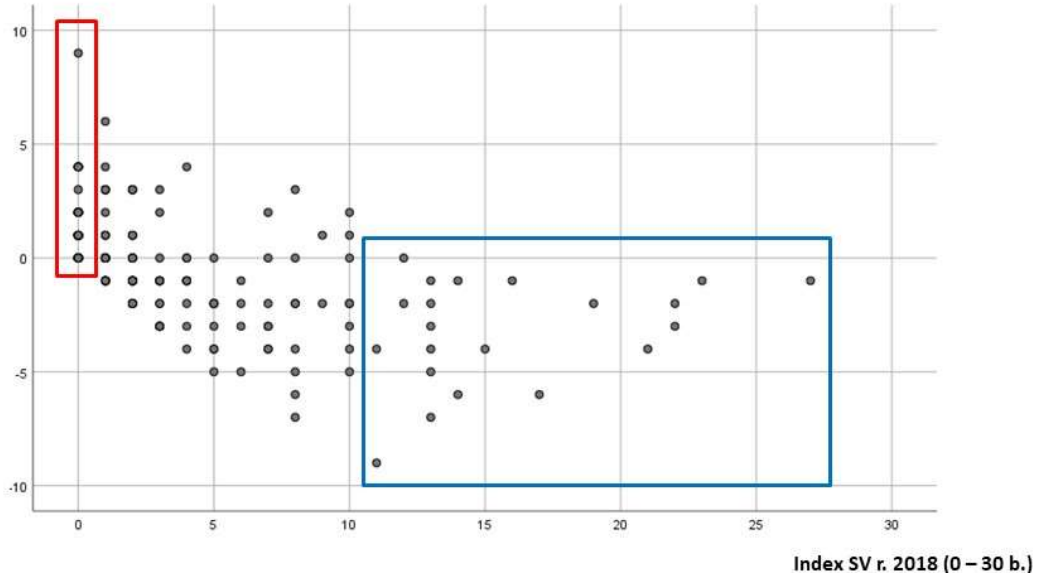
Z vývoje na úrovni krajů v ČR i jednotlivých ORP LK (viz výše) vyplývá, že situace v sociálním vyloučení se celkově zlepšuje, či minimálně nezhoršuje (hodnoty indexu se snižují či zůstávají na stejné úrovni). I pohled na úroveň jednotlivých obcí v LK kopíruje tento trend – jen ve 2 obcích došlo mezi roky 2018 a 2019 k výraznému zvýšení zátěže sociálním vyloučením (tj. hodnoty indexu se výrazně zvýšily) a v 31 k mírnému nárůstu sociálního vyloučení (oproti 11 obcím s výrazným zlepšením situace a 49 s mírným zlepšením).



MINISTERSTVO
PRO MÍSTNÍ
ROZVOJ ČR

Změna v obcích LK 2018 – 2019 (trendy)

Změna 19/18



Evropská unie
Evropský sociální fond
Operační program Zaměstnanost



Agentura
pro sociální začleňování

Model zobrazuje souvislost změny hodnot indexu sociálního vyloučení mezi lety 2018 a 2019 s výchozí situací v roce 2018. Každý bod na modelu zobrazuje obce LK se stejnými hodnotami indexu za rok 2018 a změny mezi roky 2018 - 2019. Posun po horizontální ose znázorňuje hodnoty indexu v roce 2018. Posun po vertikální ose znázorňuje hodnotu změny mezi roky 2018 – 2019.

Situace 1: v obcích nejvíce zatížených sociálním vyloučením se situace mezi lety 2018 a 2019 všude zlepšila.

Situace 2: v obcích nejméně zatížených sociálním vyloučením se situace mezi lety 2018 a 2019 spíše zhoršila.

Situace 3 (neohraničené obce): v obcích mírně až středně zatížených sociálním vyloučením se situace mezi lety 2018 a 2019 zhoršila i zlepšila.

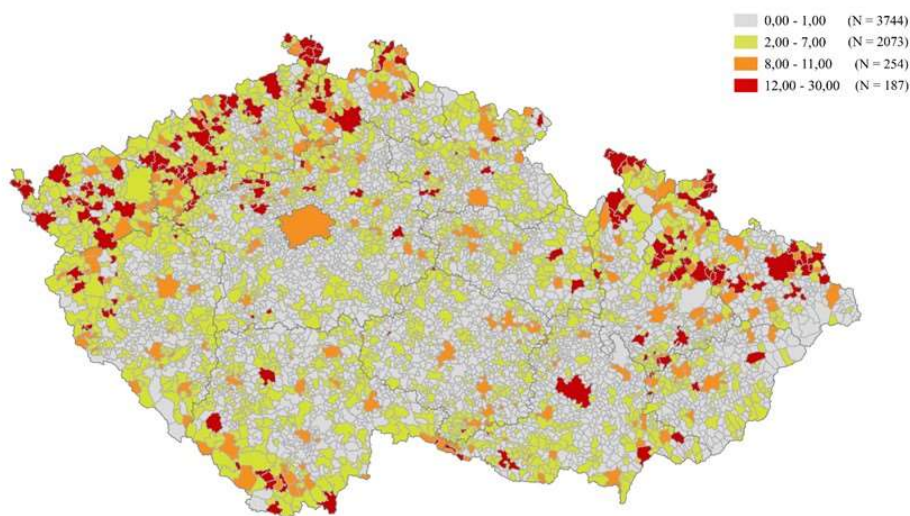
Hypotézy: úspěšné intervence x bez intervencí x neúspěšné intervence? vliv migrace? vliv vývoje makroekonomické situace?

Závěr: Sledujeme trend výraznějších pozitivních změn (klesající hodnoty indexu) u obcí nejvíce zatížených sociálním vyloučením a zhoršování situace u těch méně zatížených. Toto zjištění můžeme, mimo jiného, využít jako vodítko k průzkumu úspěšných intervencí – sběru dobrých praxí – v obcích s výraznějším zatížením sociálním vyloučením, v kterých se situace zlepšuje (se zohledněním externích vlivů typu migrace a makroekonomická situace). Zvýšení hodnot indexu v obcích s jeho nízkou hodnotou indikuje potřebu preventivních opatření/nástrojů monitoringu situace pro území, ve kterých index aktuálně dosahuje nízkých hodnot.



MINISTERSTVO
PRO MÍSTNÍ
ROZVOJ ČR

Index sociálního vyloučení v obcích ČR 2019



Evropská unie
Evropský sociální fond
Operační program Zaměstnanost

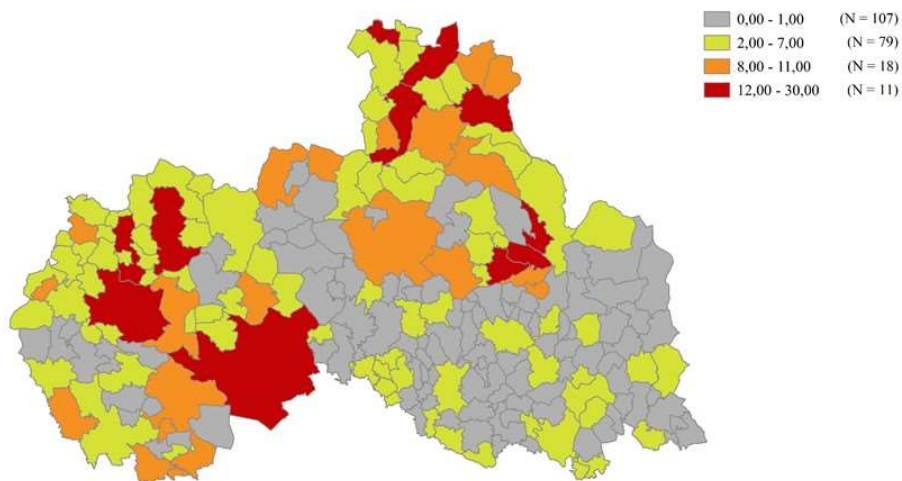


Agentura
pro sociální začleňování



MINISTERSTVO
PRO MÍSTNÍ
ROZVOJ ČR

Index sociálního vyloučení v obcích LK 2019



Evropská unie
Evropský sociální fond
Operační program Zaměstnanost



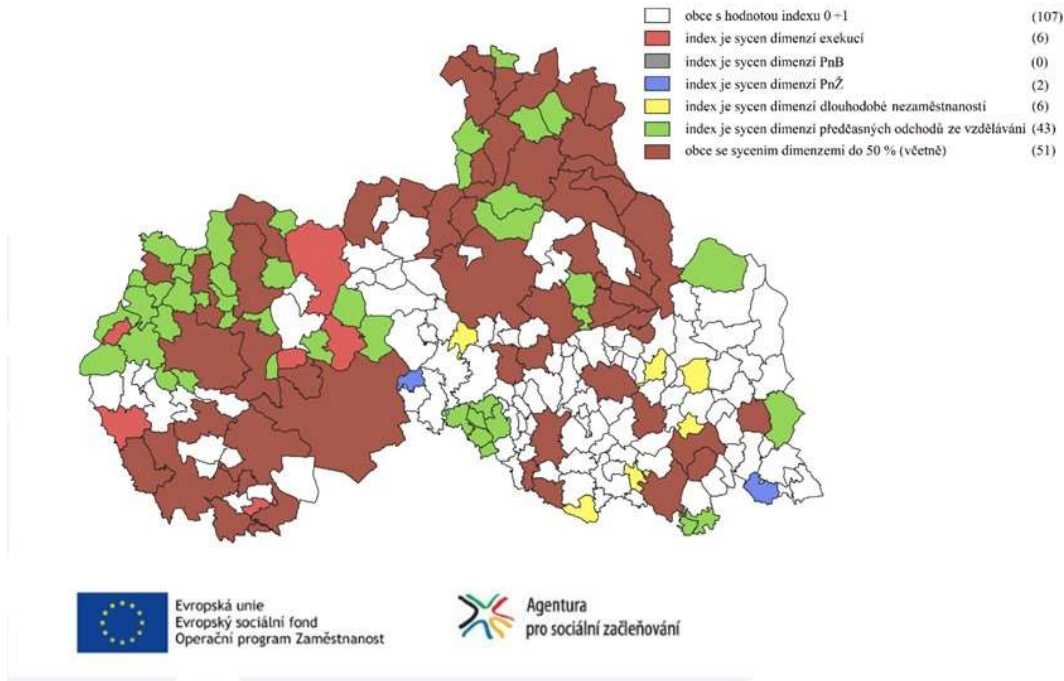
Agentura
pro sociální začleňování

Většina obcí LK nebyla v roce 2019 významně zatížena sociálním vyloučením (107 vůbec, 79 mírně), z 29 výrazněji zatížených obcí jich 11 překročilo hodnotu 12ti bodů indexu sociálního vyloučení, což indikuje vysokou zátěž sociálním vyloučením.



MINISTERSTVO
PRO MÍSTNÍ
ROZVOJ ČR

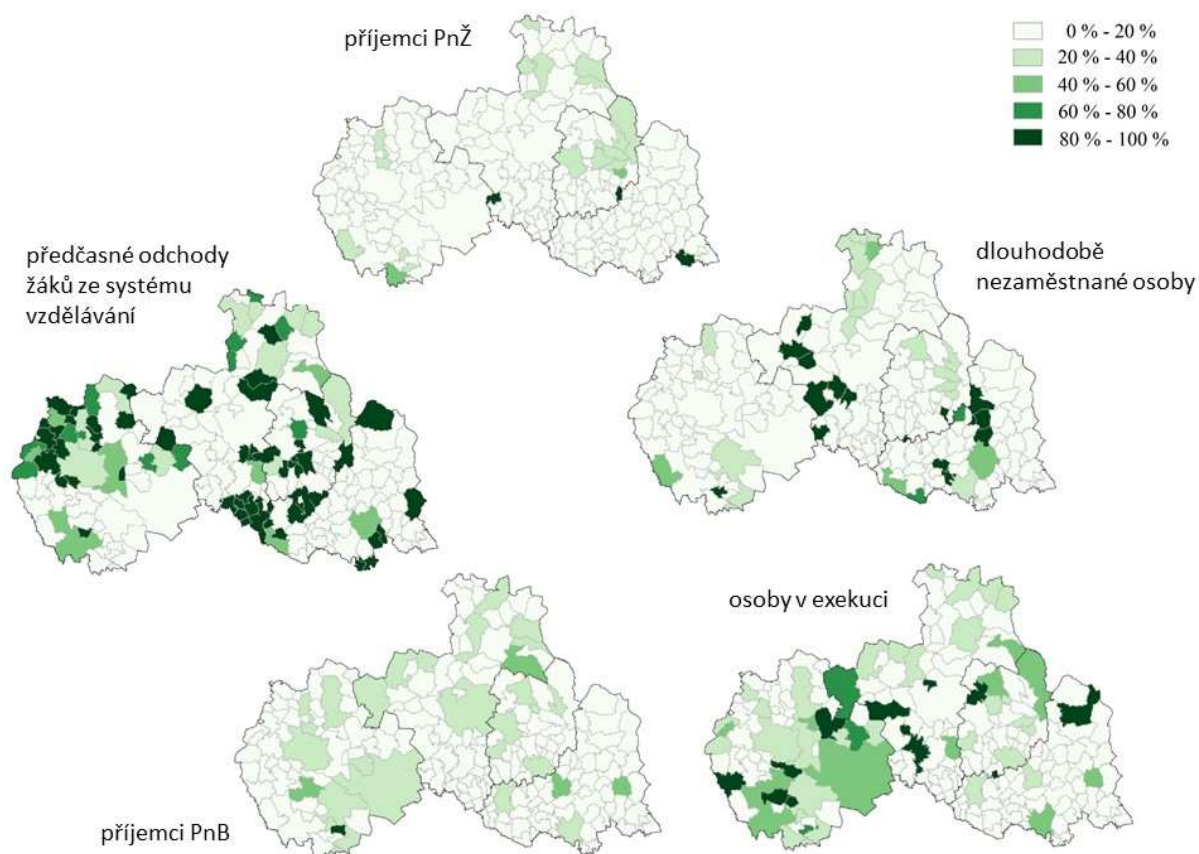
Zastoupení jednotlivých dimenzí indexu v obcích LK 2019



Index sociálního vyloučení je počítán pomocí 5 indikátorů. Mapa zobrazuje jejich intenzitu v jednotlivých obcích a to v 7 proměnných:

- (bíle) obce, ve kterých index dosahuje hodnot 0 a 1;
- (červeně) obce, ve kterých v indexu dominuje dimenze exekucí (indikátor osob v exekuci tvoří více než 50% celkového indexu v dané obci);
- (šedivě) obce, ve kterých v indexu dominuje dimenze PnB (indikátor příjemců příspěvku na bydlení tvoří více než 50% celkového indexu v dané obci) – *pro LK není relevantní*;
- (modře) obce, ve kterých v indexu dominuje dimenze PnŽ (indikátor příjemců příspěvku na živobytí tvoří více než 50% celkového indexu v dané obci);
- (žlutě) obce, ve kterých v indexu dominuje dimenze dlouhodobé nezaměstnanosti (indikátor dlouhodobě nezaměstnaných osob tvoří více než 50% celkového indexu v dané obci);
- (zeleně) obce, ve kterých v indexu dominuje dimenze předčasných odchodů ze vzdělávání (indikátor předčasných odchodů žáků ze systému vzdělávání tvoří více než 50% celkového indexu v dané obci);
- (hnědě) obce, ve kterých v indexu není žádná dimenze dominantní (žádný z jednotlivých indikátorů nepřesahuje 50% hodnoty indexu).

Z obcí, které jsou v Libereckém kraji zatíženy sociálním vyloučením (index sociálního vyloučení je u nich větší než 1), převažují ty, ve kterých není žádná z dimenzí dominantní (51 obcí). Z obcí, u kterých jedna z dimenzí převažuje, se nejvýznamněji projevuje dimenze předčasných odchodů žáků ze systému vzdělávání (43 obcí).



Index sociálního vyloučení je počítán pomocí 5 indikátorů. Mapy zobrazují, kolik procent z celkové hodnoty indexu tvoří hodnoty jednotlivých indikátorů (příjemci příspěvku na živobytí, příjemci příspěvku na bydlení, osoby v exekuci, dlouhodobě nezaměstnané osoby, předčasné odchody žáků ze systému vzdělávání – běžné třídy).

Kromě předčasných odchodů žáků ze systému vzdělávání hodnotu celkového indexu tvoří výrazněji indikátory osob v exekuci a dlouhodobě nezaměstnaných osob.



MINISTERSTVO
PRO MÍSTNÍ
ROZVOJ ČR

PnŽ a PnB v LK podle ORP 2019

ORP Liberecký kraj	Počet PnŽ	Suma PnŽ (Kč)	PnŽ obyv./dávka (medián)	PnŽ (Kč)/dávka (medián)
Česká Lípa	5 312	18 201 903	29	2 974
Frýdlant	3 482	13 401 315	9	3 571
Jablonec nad Nisou	4 454	16 386 839	51	3 410
Jilemnice	949	2 802 304	53	2 590
Liberec	8 761	31 277 880	34	3 175
Nový Bor	2 150	7 703 854	20	3 119
Semily	1 110	4 045 531	50	2 713
Tanvald	4 009	16 302 935	7	3 590
Turnov	640	1 701 625	168	0
Železný Brod	610	2 167 964	87	2 695
Liberecký kraj	31 477	1 132 150	39	2 864

ORP Liberecký kraj	Počet PnB	Suma PnB (Kč)	PnB obyv./dávka (medián)	PnB (Kč)/dávka (medián)
Česká Lípa	17 217	54 824 396	10	3 105
Frýdlant	7 923	25 423 361	4	3 298
Jablonec nad Nisou	14 516	53 886 022	11	3 614
Jilemnice	2 326	6 825 376	18	2 962
Liberec	34 553	139 389 842	15	2 968
Nový Bor	6 317	19 884 511	9	2 877
Semily	4 400	12 697 256	11	2 713
Tanvald	5 194	18 718 286	5	3 738
Turnov	3 597	10 271 595	24	2 029
Železný Brod	1 592	4 518 977	22	2 409
Liberecký kraj	97 635	346 439 622	12	2 909



Evropská unie
Evropský sociální fond
Operační program Zaměstnanost



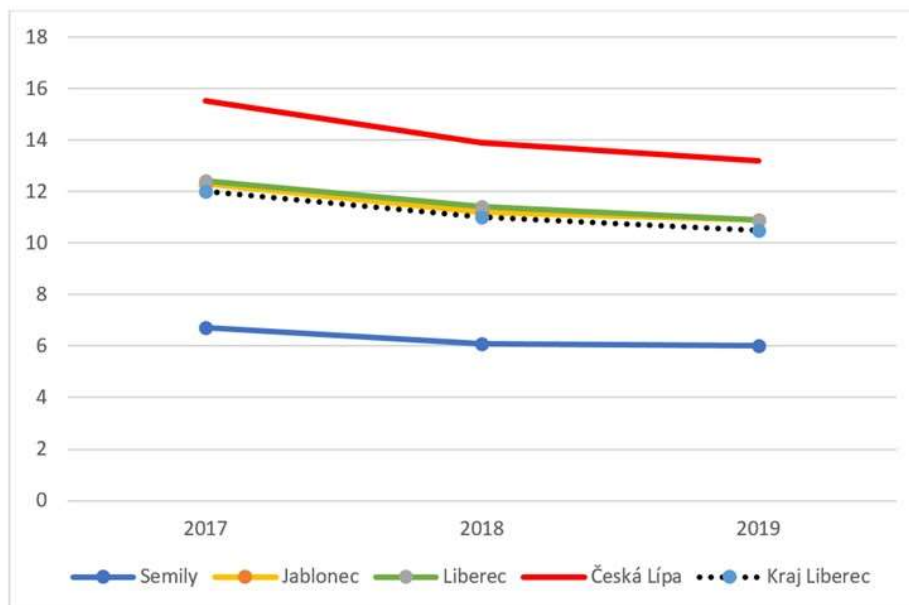
Agentura
pro sociální začleňování

Co se týče srovnání jednotlivých ORP uvnitř Libereckého kraje, nejzávažnější situace ve srovnání s průměrem je v ORP Tanvald a Frýdlant (9, respektive 7 obyvatel na jednu dávku), následuje Nový Bor (20) a Český Lípa (29). V případě příspěvku na bydlení je situace opět nejzávažnější v ORP Frýdlant a Tanvald (4, resp. 5 obyvatel na dávku). Z porovnání příjemců PnŽ (resp. PnB) vyvstávají jako nejpostiženější stejné lokality, jako v případě indexu celkově (hodnoty těchto dvou indikátorů indexu sledují vývoj celkových hodnot indexu).



MINISTERSTVO
PRO MÍSTNÍ
ROZVOJ ČR

Vývoj podílu osob v exekuci



Evropská unie
Evropský sociální fond
Operační program Zaměstnanost



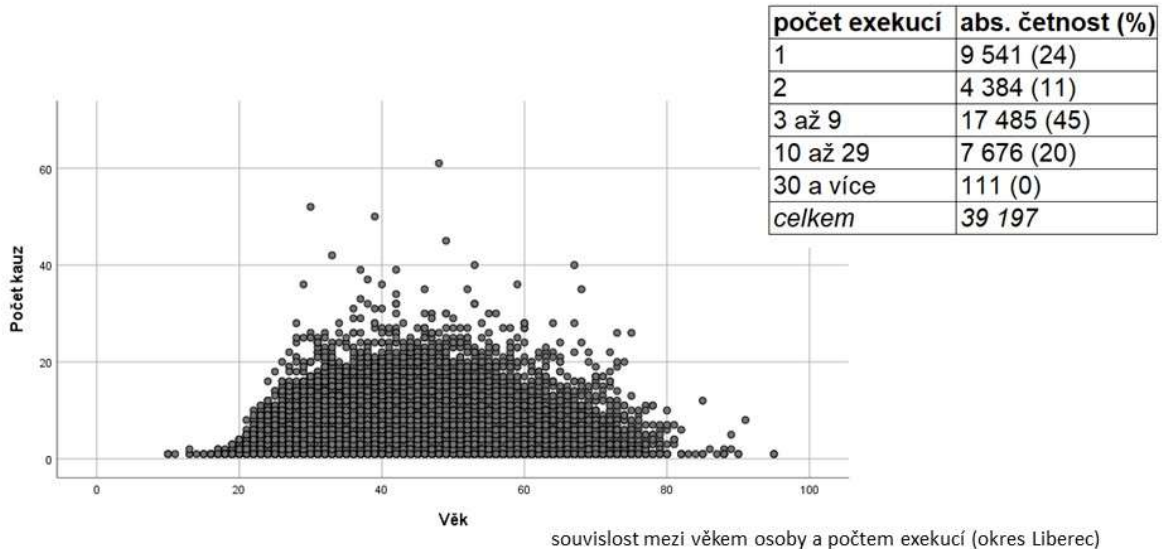
Agentura
pro sociální začleňování

Podíl exekucí v jednotlivých okresech Libereckého kraje sahá od 6 % do 13 %, problém tedy není mezi okresy rovnoměrně rozdělen, osoby v okrese Česká Lípa mají cca dvakrát vyšší riziko exekuce (13 %), než v okrese Semily (6 %). Okresy Liberec a Jablonec mají shodně necelých 11 % osob v exekuci. V rámci ČR vykazují nejpostiženější okresy v ČR v Karlovarském a Ústeckém kraji podíl téměř 20 %.

Zdroj: převzato a přepracováno z <http://mapaexekuci.cz/index.php/mapa-2/>.



Multiexekuce



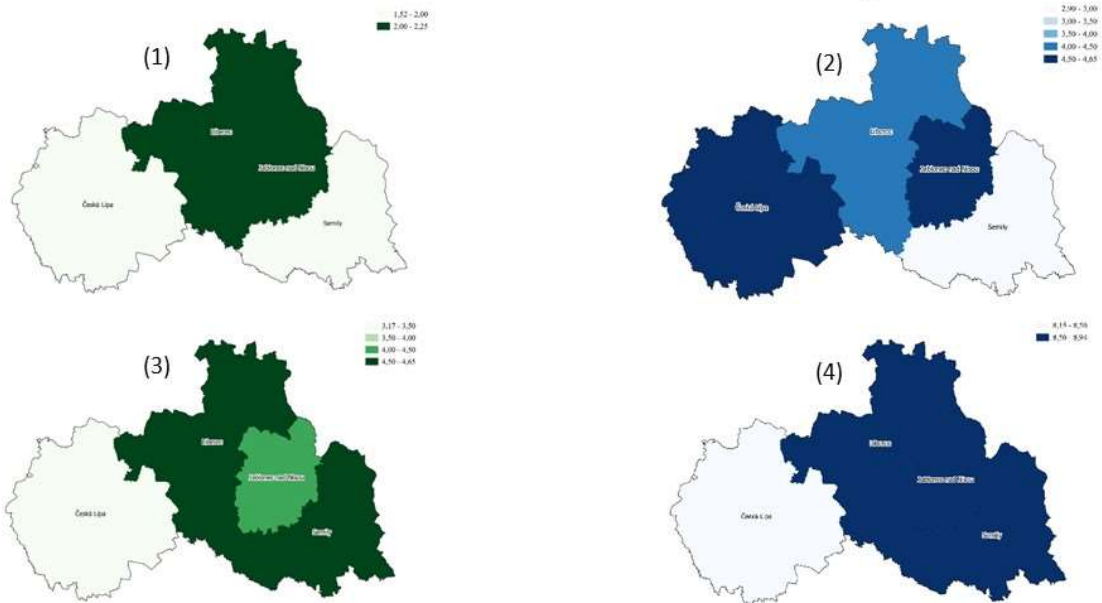
Tabulka: situace, kdy je osoba zatížena více exekucemi, je v Libereckém kraji častější než situace, kdy má osoba pouze jednu exekuci. 76 % procent osob s exekucemi má více než jednu exekuci, více než polovina (65 %) má více než dvě a pětina osob má 10 až 29 exekucí.

Model (ilustrace souvislosti mezi věkem osob a počtem exekucí na případu okresu Liberec): s rostoucím věkem mírně klesá počet exekucí; existují i obce, kde je tomu naopak, nicméně situace je povětšinou daná určitými odlehlými a málo početnými hodnotami.



MINISTERSTVO
PRO MÍSTNÍ
ROZVOJ ČR

Nezaměstnanost mladých v LK



Evropská unie
Evropský sociální fond
Operační program Zaměstnanost



Agentura
pro sociální začleňování

Okres	Věková kategorie 15 - 19	20 - 24	15 - 24
Česká Lípa	93	163	256
Jablonec nad Nisou	86	168	254
Liberec	186	371	557
Semily	51	157	208
Dohromady	416	859	1275

(1) podíl nezaměstnaných věkové skupiny 15-19 let jako podíl z celé věkové skupiny 15-19 let v okresech LK

(2) nezaměstnanost věkové skupiny 15-19 let jako podíl z celkové nezaměstnanosti v okresech LK

(3) podíl nezaměstnaných věkové skupiny 20-24 let jako podíl z celé věkové skupiny 20-24 let v okresech LK

(4) nezaměstnanost věkové skupiny 20-24 let jako podíl z celkové nezaměstnanosti v okresech LK

Zdroj: MPSV, údaje uchazečů o zaměstnání v evidenci ÚP k 31.1.2020; ČSÚ



MINISTERSTVO
PRO MÍSTNÍ
ROZVOJ ČR

Dokončené učňovské vzdělání 2-leté a 3-leté s výučním listem

Úspěšnost studentů 2-letých oborů		
2017	2018	2019
0,38	0,47	0,40
0,71	0,80	1,25
0,40	0,75	0,75
0,61	0,15	0,08
<i>Průměr</i>		
0,53	0,55	0,62

Úspěšnost studentů 3-letých oborů	
2018	2019
0,53	0,53
0,30	0,33
0,47	0,57
0,58	0,62
0,51	0,55
0,63	0,62
1,00	0,71
-	1,80
0,72	1,00
0,43	0,47
0,63	0,61
0,43	0,56
0,76	0,70
0,91	0,92
0,57	0,67
0,74	0,84
<i>průměr</i>	
0,61	0,77



Evropská unie
Evropský sociální fond
Operační program Zaměstnanost



Agentura
pro sociální začleňování

Tabulky zobrazují úspěšnost v absolvování středních škol s výučním listem v Libereckém kraji. *Jde o první náčrt uchopení tématu, který je dále nutné konzultovat se školským odborem KÚLK.*

Postup výpočtu:

počet absolventů v roce x / počet nově nastoupených studentů v roce x mínus 2, resp.3 roky

Zdroj dat: školní výkazy.



Shrnutí

- dobré zprávy – situace se celkově zlepšuje;
- v LK potřebuje 29 obcí výraznější intervence a 79 obcí určitou formu podpory;
- je žádoucí monitorovat situaci i v územích s nízkým zatížením sociálním vyloučením a realizovat preventivní opatření;
- v obcích s vyšším rozsahem sociálního vyloučení přetrvává potřeba komplexních intervencí;
- významně se projevuje problém předčasných odchodů žáků ze systému vzdělávání

