



Evropská unie
Evropský sociální fond
Operační program Zaměstnanost

KarlovyVARY°

PLÁN VZDÁLENÉ DÍLČÍ PODPORY STATUTÁRNÍHO MĚSTA KARLOVY VARY PRO ROK 2017



Agentura
pro sociální začleňování

Tento materiál vznikl za finanční podpory ESF prostřednictvím OP Zaměstnanost v rámci projektu „Systémové zajištění sociálního začleňování“, registrační číslo projektu CZ.03.2.63/0.0./0.0/15_030/0000605. Více na www.socialni-zaclenovani.cz.

Obsah

1. Agentura pro sociální začleňování a vzdálená dílčí podpora	3
1.1. Výchozí situace	3
1.2. Analýza situace	3
1.2.1. Sociálně vyloučené lokality v aglomeraci IPRÚ Karlovy Vary	3
1.2.2. Oblast bydlení.....	4
1.2.3. Sociální služby a sociální práce	5
1.2.4. Síť poskytovatelů sociálních služeb	6
2. Strategická část.....	8
3. Implementace.....	9
4. Evaluace plánu.....	10
5. Závěr	10
Seznam zkratk.....	11
Příloha č. 1	12

1. Agentura pro sociální začleňování a vzdálená dílčí podpora

1.1. Výchozí situace

Statutární město Karlovy Vary je nositelem Integrovaného plánu rozvoje území (IPRÚ)¹, který byl schválen zastupitelstvem města 22. prosince 2015. Tento plán reaguje na zásadní potřeby aglomerace Karlových Varů, jež celkem zahrnuje 27 obcí. Jednou z problematických oblastí spojující zahrnuté obce je i nízká dostupnost kvalitních sociálních služeb, což je předmětem třetí prioritní osy výše zmíněného IPRÚ. Analýza území poukázala mimo jiné na zastarávající bytovou zástavbu a akutní nedostatek kapacit sociálního bydlení, jež se vzhledem k projednávanému zákonu o sociálním bydlení stává důležité téma pro většinu obcí v České republice.

Komplexní problematika sociálního bydlení byla jednou z oblastí, která přispěla k otevření vzájemného jednání zástupců Statutárního města Karlovy Vary a Agentury pro sociální začleňování (ASZ) o možnostech podpory. Předkládaný plán formalizuje plánované kroky v rámci tzv. vzdálené dílčí podpory. Týká se obcí, které dosud nevstoupily do standardní spolupráce s Agenturou formou intenzivní komplexní podpory, ale díky dílčí podpoře se v nich mohou vytvořit podmínky pro aplikaci metodik Koordinovaného přístupu. Jedná se o obce, které mají identifikovaný problém v oblasti sociálního vyloučení (např. radikalizace xenofobních nálad, zhoršení situace na ubytovně, masivní migrace sociálně vyloučených rodin do obce/města, zvyšování kriminality apod.), nebo mají na svém území sociálně vyloučenou lokalitu a stojí na začátku snah o řešení sociálního vyloučení. V rámci vzdálené dílčí podpory není možné uplatňovat principy metodiky Koordinovaného přístupu. Cílem podpory je v omezené míře zmírnit dopady sociálního vyloučení na obyvatele sociálně vyloučené lokality a dopady sociálního vyloučení do života obce. Maximální délka podpory je 12 měsíců.

Plán vzdálené dílčí podpory je komplementární součástí/přílohou Strategie IPRÚ a rozšiřuje jí/primárně se zaměřuje/podrobněji rozvíjí oblast sociálního bydlení, obsahuje analytickou část, jež vymezuje relevantní problémové oblasti a identifikuje zásadní potřeby aglomerace IPRÚ Karlovy Vary v oblasti sociálního začleňování. Na analytickou část přímo navazuje návrhová část, která zahrnuje formulaci konkrétních cílů spolupráce, jež má vést k efektivnímu nastavení a koordinaci opatření k boji se sociálním vyloučením.

1.2. Analýza situace

1.2.1. Sociálně vyloučené lokality v aglomeraci IPRÚ Karlovy Vary

Aglomerace IPRÚ Karlovy Vary i Karlovarský kraj obecně se potýká s dlouhodobým nárůstem míry sociálního vyloučení svých obyvatel. I přes značně rozdílný charakter jednotlivých obcí je společným jmenovatelem spíše periferní pozice v rámci České republiky, se kterou je spojená horší nabídka pracovních příležitostí, nepříznivá vzdělanostní struktura a postupné stárnutí obyvatelstva. Vývoj obyvatelstva vytváří zvýšený tlak na dostupnost sociálních služeb včetně těch zacílených na osoby ohrožené sociálním vyloučením.

¹ Karlovy Vary (2015). *Integrovaný plán rozvoje území Karlovy Vary*. Dostupné na: <http://kvprojekty.cz/integrované-nastroje/ipru-kv/dokument/>, 12. 10. 2016.

Ačkoliv není podíl osob ohrožených sociálním vyloučením tak vysoký jako v případě jiných oblastí, tak *Analýza sociálně vyloučených lokalit v ČR z roku 2015* uvádí, že se ORP Karlovy Vary vyznačuje jedním z nejvyšších počtů sociálně vyloučených lokalit v České republice. Současně je možné vypočítat enormní nárůst oproti výsledkům průzkumu sociálně vyloučených lokalit z roku 2006, kdy z původních 18 se počet rozrostl na dnešních 61. Počet obyvatel sociálně vyloučených lokalit rostl pomalejším tempem, i přesto byl zaznamenán přibližně dvojnásobný růst až na současných 6000 – 8000 osob, přičemž v aglomeraci IPRÚ Karlovy Vary žije dle odhadů přibližně 2500 sociálně vyloučených osob. Relevantní výstupy z *Analýzy sociálně vyloučených lokalit v ČR* shrnuje tabulka č. 1 níže. Závěry a základní vývojové trendy potvrzuje i *Analýza sociálně vyloučených romských lokalit v Karlovarském kraji* z roku 2012, kde je zachycena proměnlivost sociálně vyloučených lokalit a jejich postupné šíření. I v případě aglomerace IPRÚ Karlovy Vary lze vysledovat obdobný vývoj, jako na zbytku území České republiky, kdy se rozptylují sociálně vyloučené lokality i do menších sídel. Právě u malých obcí dosahuje podíl sociálně vyloučených obyvatel hodnot přesahujících i 10 % (Nové Sedlo, Vintířov, Vřesová – viz tabulku č. 1).

Přesouvání sociálně vyloučených lokalit na území obcí a malých měst potenciálně dále prohlubuje míru sociálního vyloučení jejich obyvatel. Obecně nemají menší obce kapacity pro efektivní zmírnění sociálního vyloučení svých obyvatel a horší stav infrastruktury komplikuje získání vzdělání, či stabilního zaměstnání.

Kód obce	Název obce	Počet lokalit	Počet obyvatel v SVL	Počet obyvatel obce	ORP	Kód ORP	POMĚR OBYV. SVL/POČET OBYV. OBCE
560570	Nové Sedlo	4	280	2597	Sokolov	4107	10,8
560383	Chodov	3	420	14045	Sokolov	4107	3,0
554961	Karlovy Vary	7	820	49864	Karlovy Vary	4103	1,6
555380	Nejdek	1	200	8156	Karlovy Vary	4103	2,5
555428	Ostrov	4	230	17182	Ostrov	4106	1,3
560685	Vintířov	1	170	1162	Sokolov	4107	14,6
560707	Vřesová	1	420	419	Sokolov	4107	100,2

Tabulka č. 1: Přehled z obcí se sociálně vyloučenou lokalitou v aglomeraci IPRÚ Karlovy Vary, převzato z *Analýzy sociálně vyloučených lokalit (2015)*.

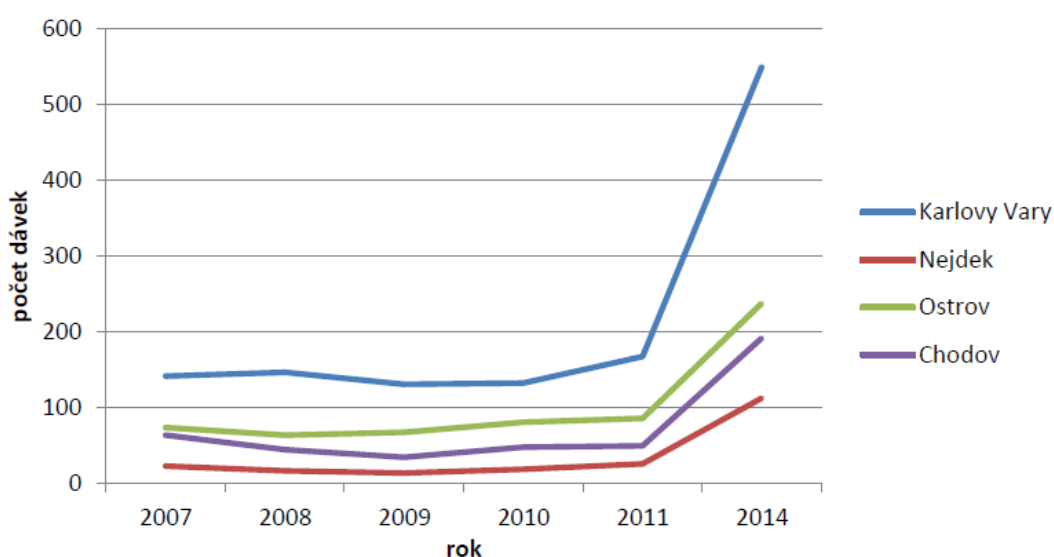
Analýza sociálně vyloučených romských lokalit v Karlovarském kraji uvádí, že většina identifikovaných lokalit se nachází v rámci běžné zástavby. V tomto ohledu došlo k výrazné změně od roku 2006, kdy byla naopak rozšířená geografická segregace lokalit.

1.2.2. Oblast bydlení

Integrovaný plán rozvoje území Karlovy Vary identifikuje „nedostatek sociálních a cenově dostupných bytů“ (str. 33) společně se stářím zástavby a jejím špatným technickým stavem jako největší problémy v oblasti bydlení. Zejména nízkopříjmovým skupinám je tedy práh pro získání samostatného bydlení nastaven velice vysoko. Omezenou nabídku sociálního bydlení zmiňuje též

Střednědobý plán rozvoje sociálních služeb města Karlovy Vary 2014-2018, který zahrnuje oblast bydlení v prioritě č. 3.

Vedle nedostatku vhodných bytů je bytová situace obyvatel sociálně vyloučených lokalit negativně ovlivňována řadou dalších faktorů, na které poukázaly výzkumy z minulých let². Zásadním a rozšířeným problémem je výrazně vyšší nájemné, než je obvyklé vzhledem k lokalitě a stavu nemovitosti ve spojení s krátkodobými nájemními smlouvami. Takto pronajímané byty neobsahují v řadě případů ani základní vybavení, které by umožňovaly levnější provoz domácnosti (chybí např. plynové přípojky, ústřední topení apod.). Obyvatelé bytů ohrožení sociálním vyloučením jsou tak odkázáni na systém pomoci v hmotné nouzi, zejména na doplatek na bydlení, resp. na mimořádnou okamžitou pomoc v případě nenadálých jednorázových výdajů. Prohlubování problému nestandardního bydlení ukazuje i postupně se zvyšující počet vyplacených doplatků na bydlení, jak ukazuje graf č. 1.



Graf č. 1: Vývoj průměrného počtu vyplacených dávek doplatku na bydlení. Graf převzat z Integrovaného plánu rozvoje území Karlovy Vary (PROCES 2015), str. 32.

1.2.3. Sociální služby a sociální práce

Na území aglomerace IPRÚ Karlovy Vary zřizují celkem čtyři města (Karlovy Vary, Chodov, Ostrov, Nejdek) pozici sociálního pracovníka zařazeného do struktur příslušného městského úřadu. IPRÚ (str. 87-89) dále identifikuje celkem 12 nevládních neziskových organizací v kategorii „Sociální služby“ a dvacet organizací v kategorii „Lidé v tísní“, přičemž Farní charita je zařazena v obou zmíněných kategoriích. Při pohledu na územní rozložení sociálních služeb je patrné, že dominují Karlovy Vary a dostupnost služeb v ostatních obcích je výrazně nižší. Výjimkou zde tvoří služby zaměřené na seniory, které se však potýkají s nerovnoměrným rozložením kapacit v rámci celého kraje. Výrazně absentují pobytové sociální služby pro osoby ohrožené sociálním vyloučením, v aglomeraci IPRÚ se např. nachází pouze dva azylové domy (viz dále) a jeden dům na půl cesty, ale tyto služby jsou doplněné službami noclehárny a nízkoprahového denního centra.

² Další část vychází z TD kontext (2013).

1.2.4. Síť poskytovatelů sociálních služeb

Následující podkapitola zahrnuje přehled poskytovaných sociálních služeb a jejich poskytovatelů. Při sestavování se vycházelo z Registru poskytovatelů sociálních služeb Ministerstva práce a sociálních věcí ČR³ a Akčního plánu rozvoje sociálních služeb v Karlovarském kraji na rok 2017.

Druh služby	Cílová skupina	Poskytovatel	Kapacita	Kontakt
Sociálně aktivizační služby pro rodiny s dětmi (SASRD)	Rodiny s dětmi, osoby žijící v sociálně vyloučených lokalitách	Centrum pro rodinu Valika, z.s.	4 úvazky PPP	Závodu míru 170/90, Stará Role, 360 17 Karlovy Vary 17, email: info@valika.cz
		Člověk v tísni, o.p.s.	10 úvazků PPP ⁴	Lidická 1036 Ostrov 363 01 Ostrov nad Ohří, email: jan.nemecek@clovekvtsni.cz
		KSK centrum o.p.s.	3 úvazky PPP	Chebská 113/108, Dvory, 360 06 Karlovy Vary 6, email: info@kskcentrum.cz
		SOS dětské vesničky, z.s.	2 úvazky PPP	Svatošská 279/21, Doubí, 360 07 Karlovy Vary 7, email: dagmar.rouckova@sos-vesnicky.cz
		B.E.Z.va Nejdek o.p.s. ⁵	0,5 úvazku PPP	Švermova 505, 362 21 Nejdek, email: jaromir.trtik@bezvanejdek.cz
Nízkoprahová zařízení pro děti a mládež (NZDM)	Děti a mládež ve věku od 6 do 26 let ohrožené společensky nežádoucími jevy	Armáda spásy v České republice, z.s.	3,95 úvazku PPP	Úvalská 603/36 Drahovice 360 01 Karlovy Vary 1, email: martin_rousar@armadaspasy.cz
		Světlo Kadaň, z.s.	4,5 úvazku PPP	Klínovecká 998, Ostrov, 363 01 Ostrov nad Ohří, email: kubinova@os-svetlo.net
		B.E.Z.va Nejdek o.p.s.	2,5 úvazku PPP	U Jeslí 565, Nejdek, 362 21 Nejdek 1, email: renata.jirusova@bezvanejdek.cz
		Khamoro o.p.s. ⁶	X	Tovární 223, Chodov, 357 35 Chodov u Karlových Var 1, email: barcamaxova@seznam.cz
Terénní programy	Osoby žijící v sociálně vyloučených lokalitách; osoby, které vedou rizikový způsob života nebo jsou tímto způsobem života ohroženy; etnické	Člověk v tísni, o.p.s.	6 úvazků PPP ⁷	Blahoslavova 18/5 Drahovice 360 01 Karlovy Vary 1, email: jan.nemecek@clovekvtsni.cz
		Světlo Kadaň z.s.	6,25 úvazku PPP ⁸	Klášterecká 1720, Kadaň 432 01, email: tprsvetlo@seznam.cz
		KSK Centrum o.p.s.	5,1 úvazku PPP	Chebská 113/108, Dvory, 360 06 Karlovy Vary 6, email: info@kskcentrum.cz
		Khamoro o.p.s. ⁹	X	Tovární 223, Chodov, 357 35 Chodov u Karlových Var 1, email: vojta.sivak@seznam.cz

³ http://iregistr.mpsv.cz/socreg/vitejte.fw.do?SUBSESSION_ID=1477478700566_1

⁴ Jedná se o kapacitu pro celý Karlovarský kraj.

⁵ Není uvedeno v Registru poskytovatelů sociálních služeb.

⁶ Poskytovatel není zařazen v Akčním plánu rozvoje sociálních služeb v Karlovarském kraji na rok 2017.

⁷ Úvazky jsou uvedeny společně pro okresy Sokolov a K. Vary.

⁸ Úvazky jsou uvedeny společně pro okresy Sokolov a K. Vary.

⁹ Poskytovatel není zařazen v Akčním plánu rozvoje sociálních služeb v Karlovarském kraji na rok 2017.

	menšiny			
Kontaktní centra	Osoby, které vedou rizikový způsob života nebo jsou tímto způsobem života ohroženy	Světlo Kadaň z.s.	3,26 úvazku PPP	Sportovní 359/32, Drahovice, 360 01 Karlovy Vary 1, email: kcentrum.kv@seznam.cz
Odborné sociální poradenství	Osoby, které vedou rizikový způsob života nebo jsou tímto způsobem života ohroženy	Světlo Kadaň z.s.	0,32 úvazku PPP	Sportovní 359/32, Drahovice, 360 01 Karlovy Vary 1, email: info@os-svetlo.cz
	Osoby v nepříznivé sociální situaci	Člověk v tísní, o.p.s.	3 úvazky PPP	Blahoslavova 18/5, Drahovice, 360 01 Karlovy Vary 1, email: jan.nemecek@clovekvtisni.cz
	Osoby v oblasti dluhové a právní, osoby žijící v sociálně vyloučených lokalitách	KSK Centrum o.p.s.	4,55 úvazku PPP	Chebská 113/108, Dvory, 360 06 Karlovy Vary 6, email: poradna@skscentrum.cz
		Armáda spásy v České republice, z.s.	0,2 úvazku PPP	Revoluční 1193, Chodov, 357 35 Chodov u Karlových Var 1), telefon: 773 770 288
		Res vitae, z.s.	1 úvazek PPP	Blahoslavova 659/18, Drahovice, 360 01 Karlovy Vary 1, email: poradna.kv@gmail.cz
	Osoby ohrožené rozpadem rodinného soužití	Res vitae, z.s.	3 úvazky PPP	Blahoslavova 659/18, Drahovice, 360 01 Karlovy Vary 1, email: poradna.kv@gmail.cz
Azylové domy	Osoby bez přístřeší (jednotlivci)	Armáda spásy v České republice, z.s.	28 lůžek	Nákladní 205/7, Rybáře, 360 05 Karlovy Vary 5, email: martin_rousal@armadaspasy.cz
	Osoby bez přístřeší (matky s dětmi)	Farní Charita Karlovy Vary	17 lůžek	Svobodova 348/14, Stará Role, 360 17 Karlovy Vary 17, email: agata.scheerbaumova@charitakv.cz
Domy na půl cesty	Osoby bez přístřeší	Farní Charita Karlovy Vary	13 lůžek	Svobodova 743/12, Stará Role, 360 17 Karlovy Vary 17, email: dnpc@charitakv.cz
Nízkoprahová denní centra	Osoby bez přístřeší	Armáda spásy v České republice, z.s.	1,8 PPP	Nákladní 205/7, Rybáře, 360 05 Karlovy Vary 5, email: martin_rousal@armadaspasy.cz
Noclehárny	Osoby bez přístřeší	Armáda spásy v České republice, z.s.	28 lůžek	Nákladní 205/7, Rybáře, 360 05 Karlovy Vary 5, email: martin_rousal@armadaspasy.cz

2. Strategická část

Druhá část plánu podpory je věnována definici konkrétních cílů spolupráce Statutárního města Karlovy Vary a Agentury pro sociální začleňování. Níže uvedené cíle přímo navazují na strategickou část *Integrovaného plánu rozvoje území Karlovy Vary*, specificky na prioritní oblast C. Pod uvedenou prioritou jsou dále zařazené dva specifické cíle zaměřené takto:

- SC C1 - Zajistit koncepční přístup při prevenci a řešení problémů se sociální exkluzí a s nezaměstnaností
- SC C2 – Zlepšit dostupnost, kapacitu a kvalitu potřebných sociálních služeb (konkrétně opatření C2.2 Vytváření nabídky sociálního bydlení pro ohrožené skupiny obyvatel)

A také na prioritní oblast B, kdy cílem je Zatraktivnit infrastrukturu pro vzdělávání ve vztahu k podpoře trhu práce. Prioritou předkládaného plánu podpory je poskytnut asistenci při naplňování uvedených cílů a podpořit procesy sociálního začleňování v aglomeraci IPRÚ Karlovy Vary.

Cíle plánu vzdálené podpory shrnuje níže uvedený přehled. První prioritou je rozvoj sociálního bydlení a zajištění efektivně koordinovaných kroků v aglomeraci IPRÚ Karlovy Vary. V rámci první priority bude ze strany ASZ poskytována metodická podpora a přenos zkušeností směrem lokálním aktérům, kteří se budou v následujícím období podílet na přípravě a realizaci projektů sociálního začleňování v území (obecný cíl 1.1 a 1.2). Důraz bude současně kladen na formalizaci systému sociálního bydlení (obecný cíl 1.4) a zapojení širokého spektra subjektů do jeho chodu (obecný cíl 1.3).

Druhá prioritní oblast je zaměřena na dlouhodobou udržitelnost jednotlivých opatření. Organizační zajištění a koordinace bude zabezpečena pozicemi koordinátorů sociálního bydlení (obecný cíl 2.2). Pracovní skupina sociálního bydlení bude v rámci udržitelnosti transformována ve stálou komisi s vypracovanou metodikou činnosti [nechat?], čímž bude ustanovena oficiální platforma pro plánování kroků v oblasti sociálního bydlení, resp. sociálního začleňování obecně. Ke zjištění dopadů realizovaných opatření a adekvátnímu zaměření návazných projektů bude ze strany ASZ nabídnuta metodická podpora k nastavení mechanismu evaluace (obecný cíl 2.3).

Oblast: Kvalitní a dostupné sociální služby a sociální stabilita území	
1. Priorita:	Podpora rozvoje sociálního bydlení a koordinace boje se sociálním vyloučením v aglomeraci IPRÚ Karlovy Vary
1.1 Obecný cíl:	Zajištění expertních konzultací Agentury pro sociální začleňování při přípravě a realizaci projektů: a) Sociální bydlení – SMKV b) Komunitní sociální práce – NNO c) Zaměstnanost – NNO Zajištění koordinace a možností spolupráce projektu zaměřeného na sociální bydlení s individuálním projektem MPSV.
1.2 Obecný cíl:	Přenášení zkušeností a dobrých praxí k nastavení sociálního bydlení
1.3 Obecný cíl:	Zapojování lokálních aktérů do rozvoje nabídky sociálního bydlení
1.4 Obecný cíl:	Konzultační činnost při vytváření lokální koncepce sociálního bydlení
2. Priorita:	Zajištění udržitelnosti plánovaných opatření
2.1 Obecný cíl:	Transformace Pracovní skupiny sociálního bydlení do stálé komise

2.2 Obecný cíl:	Ustanovení pozice koordinátora(-ů) sociálního bydlení
2.3 Obecný cíl:	Příprava a nastavení průběžné evaluace komplexního projektu SMKV z OPZ

3. Implementace

Po zahájení implementační fáze bude provedeno doplnění dílčích údajů k **nastavení projektů** reagujících na specifické cíle prioritní osy B a C Integrovaného plánu rozvoje území Karlovy Vary. Tyto projekty budou hlavními prostředky v naplňování opatření IPRÚ, přičemž důraz bude kladen na oblast sociálního bydlení. V rámci implementace bude zjišťována perspektiva členů cílových skupin na území aglomerace IPRÚ a jejich potřeby. Současně budou potřeby území projednány se členy Pracovní skupiny Sociální bydlení (viz dále). Nově získané údaje budou využity k doplnění analytických podkladů IPRÚ a plánování realizace cílů a také jako přílohy a podklady k projektové žádosti SMKV o dotaci z OPZ.

Implementační fáze Plánu vzdálené dílčí podpory bude primárně koordinována Pracovní skupinou Sociální bydlení, která se bude scházet v pravidelných měsíčních intervalech. Členové pracovní skupiny jsou navrhováni zástupci Agentury pro sociální začleňování, Statutárního města Karlovy Vary jako nositele Integrovaného plánu rozvoje území, odboru majetku města a odboru sociálních věcí MMKV a neziskových organizací zapojených do realizace IPRÚ. V případě potřeby je možné pozvat na jednání pracovní skupiny hosty (např. náměstci a radní nositele integrované strategie, zástupce cílových skupin, externí odborníky ad.).

Pracovní skupina Sociální bydlení bude následně formalizována tím, že bude pilotována jako jedna z aktivit projektu SMKV financovaného z OPZ. Výstupem projektu by pak mohla být transformace pracovní skupiny v komisi města (nutná politická podpora). Předsedou pracovní skupiny Sociální bydlení bude koordinátor pro sociální bydlení, který bude jmenován Radou města Karlovy Vary před zahájením projektu SMKV z OPZ a bude také členem realizačního týmu projektu. Na komisi by mohly přejít kompetence při nastavení pravidel a přidělování sociálních bytů a udržitelnost nastavených procesů v rámci struktury Magistrátu měst Karlovy Vary.

Ve fázi přípravy projektů se sejde Pracovní skupina sociálního bydlení 2x (leden-březen) k přípravě podkladů zejména ke koordinačnímu projektu města na sociální bydlení a zajištění návaznosti projektů OPZ dalších subjektů, zejm. na komunitní práci a zaměstnanost ke stanovení pravidel nefinančního partnerství (rámcové stanovení pravidel předávání klientů, Case managementu atd.) a díkce smlouvy o partnerství (detailní pravidla spolupráce možné nastavit v rámci aktivity příprava a pilotní ověření metodiky v koordinačním projektu města). PS bydlení se bude dále pravidelně scházet: 1x před zahájením projektů (po ukončení hodnocení formálních náležitostí) a v průběhu realizace projektů min. 2x ročně (v rámci klíčové aktivity), s cílem OPZ předcházet duplicitě aktivit projektů OPZ ostatních subjektů (komunitní práce, zaměstnanost) s projektem OPZ města na sociální práci v bydlení. Před ukončením projektu města by mělo vedení města vyhodnotit účelnost transformace skupiny na oficiální komisi města (příp. zařazení pod již fungující bytovou komisi) a případně tuto transformaci zajistit. Po ukončení projektu by měla být zajištěna kontinuální činnost PS bydlení (příp. komise) min. po dobu udržitelnosti projektu IROP (min. 5 let v případě režimu de minimis, min. 10 let v režimu SOHZ). Transformovaná pracovní skupina/komise pro soc.bydlení může

tvořit po ukončení realizace plánu platformu pro vyhodnocování dopadů projektů souvisejících s bydlením a plánování návazných opatření.

4. Evaluace plánu

V průběhu vzdálené dílčí podpory proběhne do 30. 6. 2016 (tj. zhruba v polovině spolupráce) průběžná evaluace plnění překládaného plánu a do 31. 12. 2017 bude zpracována závěrečná evaluace plánu, které koordinují zástupci Agentury pro sociální začleňování ve spolupráci s místními aktéry. Předmětem evaluace plánu bude způsob naplňování vytyčených cílů Plánu vzdálené dílčí podpory a jejich dopad na aglomeraci IPRÚ Karlovy Vary. Evaluace bude prováděna v návaznosti na evaluaci plánu i v rámci projektů, které naplňují cíle IPRÚ Karlovy Vary v prioritní oblasti C, přičemž evaluace projektů probíhá formou sebe-evaluace realizátora z nákladů projektu OPZ (možné financovat jako samostatnou klíčovou aktivitu z přímých nákladů). Jednotliví realizátoři projektů budou po skončení plánu vzdálené podpory během realizace podávat k projednání Pracovní skupině Sociální bydlení v pravidelných půlročních intervalech průběžné evaluační zprávy o postupu a naplňování jednotlivých cílů. Po ukončení projektu podávají realizátoři závěrečnou evaluační zprávu. Průběžné a závěrečné evaluační zprávy projektů budou realizátorům sloužit zároveň jako podklad pro povinné monitorovací a závěrečnou zprávu projektu.

Evaluace plánu podpory poskytne základ pro nastavení průběžné evaluace komplexního projektu SMKV z OPZ zaměřeného na podporu sociálního bydlení. Průběžná evaluace projektu bude sloužit jako podklad pro monitorovací zprávy projektu, které musí realizátor projektu pravidelně předkládat řídicímu orgánu OPZ, a zároveň bude sloužit jako průběžná zpětná vazba pro ověřování nastaveného systému fungování sociálního bydlení v Karlových Varech a v dalších městech v uvedené aglomeraci.

5. Závěr

Realizace Plánu vzdálené dílčí podpory je ve své podstatě předprojektovou přípravou. Realizace vlastních projektů uskutečňovaných skrze IPRÚ pravděpodobně nezačne dříve, než bude ukončena spolupráce s Agenturou pro sociální začleňování (podzim roku 2017). Nicméně expertní přínos Agentury pro sociální začleňování jako partnera statutárního města Karlovy Vary již v této době je velmi významný.

Seznam zkratk

ASZ – Odbor (Agentura) pro sociální začleňování Úřadu vlády ČR

IPRÚ – Integrovaný plán rozvoje území

IROP - Integrovaný regionální operační program

NNO - Nevládní nezisková organizace

NZDM - Nízkoprahové zařízení pro děti a mládež

OPZ - Operační program Zaměstnanost

PPP – Pracovníci v přímé péči

SASRD - Sociálně aktivizační služba pro rodiny s dětmi

SOHZ – Služba obecného hospodářského zájmu

SVL - Sociálně vyloučená lokalita

SMKV – Statutární město Karlovy Vary

Příloha č. 1

Zadání a realizace analýzy: Magistrát města Karlovy Vary (zajištění dat), ASZ (metodické vedení, analýza dat, formulace závěru a doporučení)

Metodologie a zdroje: analýza sekundárních zdrojů (již realizovaných výzkumů a šetření), vlastní zdroje dat MMKV (počty uživatelů obecních bytů, počty osob pobírající příspěvek na bydlení, doplatek na bydlení, počty nezaměstnaných apod.)

STRUKTURA

1/ Úvod

- **cíle analýzy:**
 - a) Poskytnout podklady k metodě stromu, který má sloužit k „definování hlavních problémů v oblasti sociální bytové politiky a získání podnětů pro tvorbu projektových žádostí na podporu sociálního bydlení realizovaných v rámci Integrovaného plánu rozvoje území Karlovy Vary z **pohledu osob a institucí, které mají na vytváření bytové politiky hlavní podíl**“¹⁰
 - b) Zpracovat všechna dostupná data, která budou později doplněna o výstupy ze stromů s institucionálními aktéry a výstupy z minivýzkumu s cílovou skupinou (formou fokusních skupin nebo individuálních rozhovorů).

- **metodologie,**
 - a) Analýza sekundárních zdrojů (desk research)
 - b) Rozhovory se zástupci MMKV, NNO, případně další institucionálních aktérů (policie, zástupci obcí v IPRÚ Karlovy Vary).

Navrhovaný postup: na jednání v KV dne 1. 12. 2016 požádat zástupce MMKV o kontakty na institucionální aktéry, se kterými by bylo možné realizovat rozhovory (přímý kontakt – telefon, email), požádat je o informování daných osob, že budou kontaktováni zástupcem ASZ za účelem realizace rozhovoru.

Termíny rozhovorů: 7.-8.12.2016

- **základní pojmy (teoretický rámec):**

sociální vyloučení, sociální začleňování, typy bytové nouze, ...

¹⁰ Převzato z podkladového materiálu „**STROMY k sociálnímu bydlení v aglomeraci IPRÚ Karlovy Vary**“.

2/ Popis bytového fondu

- **pasportizace bytového fondu**

Zdroj: SLDB 2011

- obydlené/neobydlené byty
- byty v bytových domech, v rodinných domech
- počty bytů, členění dle typu vlastníka (SVJ, družstvo, fyzická osoba, obec, stát)

- **prostorové rozložení – koncentrace bytového fondu**

Zdroje:

- MMKV, Odbor majetku města, Oddělení správy bytů, domů a areálů
- Bytové odbory/starostové obcí Chodov, Nejdek, Ostrov, Vřesová, Vintířov

Otázky:

- kde se nachází bytový fond MMKV, obcí v IPRÚ Karlovy Vary?
- Byla zmapována hustota bytového fondu?

- **investice do bytového fondu**

Zdroje:

- MMKV, Odbor majetku města, Oddělení správy bytů, domů a areálů
- Bytové odbory/starostové obcí Chodov, Nejdek, Ostrov, Vřesová, Vintířov

Otázky:

- Jaké jsou náklady na rekonstrukci, modernizaci a investice do bytového fondu (nájemních jednotek v obecním vlastnictví) zkoumaných obcí?
- Existuje přehled nákladů na jednu nájemní jednotku?

- **intenzita bytové výstavby**

Zdroj:

IPRÚ KV, kapitola 3.4., tabulka 3.3

- **migrace obyvatelstva v rámci jednotlivých částí města („atraktivita městských částí“)**

Zdroje:

- MMKV, Odbor majetku města, Oddělení správy bytů, domů a areálů
- Bytové odbory/starostové obcí Chodov, Nejdek, Ostrov, Vřesová, Vintířov

3/ Vlastní bytový fond

- rozsah,

- stav,
- rozmístění,
- délka smluv
- současný systém přidělování bytů
 - kdo u nich bydlí, s jakými smlouvami,
 - pravidla pro přidělování městských bytů
- problematika neplatičství a její řešení
 - spolupráce sociálního a majetkového (bytového) odboru
- výše nájemného v obecních bytech

Zdroje:

- *MMKV, Odbor majetku města, Oddělení správy bytů, domů a areálů*
- *MMKV, Odbor sociální*
- *Bytové a sociální odbory/starostové obcí Chodov, Nejdek, Ostrov, Vřesová, Vintířov*

4/ Bydlení zajišťované neziskovými organizacemi a tržními subjekty

- Sociální služby
- Služby bydlení poskytované neziskovými organizacemi
- Bydlení v bytech soukromých vlastníků

Zdroje:

Sociální služby – rozhovor s 1-2 vybranými poskytovateli: Armáda spásy

5) Analýza velikosti a potřeb cílové skupiny

- Rozsah cílové skupiny
- lidé v bytové nouzi všech možných forem, její počet, problémy.
- Rizika ztráty bydlení - kolik lidem hrozí, kdo a jak jim pomáhá

Zdroje:

Výzkumy na téma bezdomovectví/bytové nouze v Karlových Varech a okolních obcích?

Data z městské policie? <http://www.mpkv.cz/index.asp?menu=248&record=8644>

Strategie snižování bezdomovectví?

- http://www.kr-karlovarsky.cz/krajske_listy/Stranky/160810-bezdomovectvi.aspx#.WD8gCubhDb0
- <https://www.novinky.cz/vase-zpravy/karlovarsky-kraj/karlovy-vary/2058-35513-karlovarsky-kraj-pripravi-strategii-jak-omezit-problem-bezdomovectvi.html>

6) Současné kapacity řešení bytové nouze

- dělá něco cíleného město, NNO?
- jaké aktivity, v jakém rozsahu?

Zdroje: všechny výše zmíněné



6.1 Bytová politika obcí

	Nové Sedlo	Chodov	Karlovy Vary	Nejdek	Ostrov	Vintířov	Vřesová
vzdálenost od Karlových Varů (km)							
počet obyvatel							
počet bytů ve vlastnictví města/obce							
počet obyvatel v přepočtu na počet bytů ve vlastnictví města							

6.2. Přístup k řešení dluhů na nájemném

Dluhy na nájemném	Nové Sedlo	Chodov	Karlovy Vary	Nejdek	Ostrov	Vintířov	Vřesová
celkem za bytový fond							
celkem za lokality							

Nástroje k řešení dluhů na nájemném	Nové Sedlo	Chodov	Karlovy Vary	Nejdek	Ostrov	Vintířov	Vřesová
sms upomínka	Ano/ne	Ano/ne	Ano/ne	Ano/ne	Ano/ne	Ano/ne	Ano/ne
písemná upomínka	Ano/ne	Ano/ne	Ano/ne	Ano/ne	Ano/ne	Ano/ne	Ano/ne
dohoda o splátkovém kalendáři	Ano/ne	Ano/ne	Ano/ne	Ano/ne	Ano/ne	Ano/ne	Ano/ne
dohoda o posečkání s úhradou nájemného	Ano/ne	Ano/ne	Ano/ne	Ano/ne	Ano/ne	Ano/ne	Ano/ne
pozastavení úroku z prodlení po dobu splácní dluhu	Ano/ne	Ano/ne	Ano/ne	Ano/ne	Ano/ne	Ano/ne	Ano/ne
odpuštění penále	Ano/ne	Ano/ne	Ano/ne	Ano/ne	Ano/ne	Ano/ne	Ano/ne
možnost uzavřít novou nájemní smlouvu v případě	Ano/ne	Ano/ne	Ano/ne	Ano/ne	Ano/ne	Ano/ne	Ano/ne



doplnění dluhu po obdržení výpovědi							
aktivní přístup k mimosoudnímu vymáhání	Ano/ne	Ano/ne	Ano/ne	Ano/ne	Ano/ne	Ano/ne	Ano/ne
zajištění spolupráce bytového odb. (správce nemovitosti) a sociálního a zdravotního odb.	Ano/ne	Ano/ne	Ano/ne	Ano/ne	Ano/ne	Ano/ne	Ano/ne

6.3. Prostupnost bydlení:

	Nové Sedlo	Chodov	Karlov Vary	Nejdek	Ostrov	Vintířov	Vřesová
<i>noclehárny</i>	Ano/ne	Ano/ne	Ano/ne	Ano/ne	Ano/ne	Ano/ne	Ano/ne
<i>azylové domy</i>	Ano/ne	Ano/ne	Ano/ne	Ano/ne	Ano/ne	Ano/ne	Ano/ne
<i>sociální ubytovny</i>	Ano/ne	Ano/ne	Ano/ne	Ano/ne	Ano/ne	Ano/ne	Ano/ne
<i>tréninkové byty</i>	Ano/ne	Ano/ne	Ano/ne	Ano/ne	Ano/ne	Ano/ne	Ano/ne
<i>asistence při samostatném bydlení</i>	Ano/ne	Ano/ne	Ano/ne	Ano/ne	Ano/ne	Ano/ne	Ano/ne
<i>vlastní bydlení</i>	Ano/ne	Ano/ne	Ano/ne	Ano/ne	Ano/ne	Ano/ne	Ano/ne
<i>družstevní bydlení</i>	Ano/ne	Ano/ne	Ano/ne	Ano/ne	Ano/ne	Ano/ne	Ano/ne
<i>regulérní nájemní bydlení</i>	Ano/ne	Ano/ne	Ano/ne	Ano/ne	Ano/ne	Ano/ne	Ano/ne

7) Možnosti soukromého sektoru řešit bytovou nouzi

- je reálné, aby třeba díky spolupráci se soukromými vlastníky mohlo město něco vyřešit?
- Jsou tam nějakí velcí hráči?
- Lze udělat něco pro prevenci ztráty bydlení? Využít volný bytový fond?

Zdroje:

- MMKV, Odbor majetku města, Oddělení správy bytů, domů a areálů
- MMKV, Odbor sociální
- Bytové a sociální odbory/starostové obcí Chodov, Nejdek, Ostrov, Vřesová, Vintířov

8) Závěr a doporučení

**Usnesení č. RM/1964/12/16**

z 34. jednání Rady města Karlovy Vary, které se konalo dne 13.12.2016

Věc: Plán vzdálené dílčí podpory Karlovy Vary - spolupráce s Agenturou pro sociální začleňování

Rada města Karlovy Vary

sloučila hlasování v bodech č. 5 až 10 a

schválila usnesení v bodech č. 5 až 10 v předloženém znění a

projednala předložený materiál a

schválila Plán vzdálené dílčí podpory Karlovy Vary.

Za věcnou správnost

**Statutární město
KARLOVY VARY**
(119)Bc. Jana Reischlová
vedoucí odboru sociálních věcí