



Spolufinancováno
Evropskou unií



MINISTERSTVO
PRO MÍSTNÍ
ROZVOJ ČR

Evaluační plán

srpen 2024



Spolufinancováno
Evropskou unií



MINISTERSTVO
PRO MÍSTNÍ
ROZVOJ ČR

Základní informace

Název projektu: Centrum podpory a rozvoje aktivit směřujících k desegregaci v území

Číslo projektu: CZ.03.02.02/00/22_004/0003844

Název výstupu: Evaluační plán

Typ výstupu: Evaluační plán

Datum vyhotovení: srpen 2024

Řešitelský tým: Mgr. Zuzana Černá, Ph.D. a kolektiv ASZ

Obsah

Úvod	4
1. Východiska evaluace	4
1.1 Výstupy evaluace	5
2. Charakteristika a kontext evaluovaného projektu	6
2.1 Základní charakteristika projektu	6
2.2 Kontext projektu	8
2.3 Vymezení aktérů evaluace	9
2.4 Bližší specifikace klíčových aktivit	10
3. Evaluační design	11
3.1 Základní přístup k evaluaci, evaluační kritéria	11
3.2 Teorie změny	12
3.3 Teorie změny v projektu Centrum podpory a rozvoje aktivit směřujících k desegregaci v území	13
3.4 Ověřování výsledků projektu	15
3.5 Ověřování dopadu projektu	17
3.6 Metody sběru a analýzy dat	18
3.7 Rozsah datových zdrojů a způsob jejich sběru	19
3.8 Evaluační otázky a evaluační matice – interní evaluace	20
3.9 Evaluační okruhy – externí evaluace	21
3.10 Řízení rizik evaluace	22
3.11 Harmonogram	26
Použité zdroje	28

Seznam zkratek

ASZ	Agentura pro sociální začleňování
CS	cílová skupina
DSG	desegregace
EP	evaluační plán
EO	evaluační otázka
MMR	Ministerstvo pro místní rozvoj
MPSV	Ministerstvo práce a sociálních věcí
NO	nezisková organizace
OSZ	Odbor sociálního začleňování
RT	realizační tým
ŘD	řídící dokumentace
ŘO	řídící orgán
SVL	sociálně vyloučená lokalita

Úvod

Předkládaný evaluační plán představuje dokument k evaluaci projektu *Centrum podpory a rozvoje aktivit směřujících k desegregaci v území*, reg.č. CZ.03.02.02/00/22_004/0003844. Realizátorem projektu je Ministerstvo pro místní rozvoj. Evaluace bude probíhat po celou dobu jeho realizace, tj. od 1. 9. 2023 do 30. 9. 2026.

Cílem evaluačního plánu je představit evaluační otázky, popsat metodologii řešení jednotlivých úkolů, dále popsat harmonogram evaluačních kroků, výstupy evaluace apod.

Evaluátor bude postupovat v souladu s **Etickým kodexem evaluátora** a **Formálními standardy prováděných evaluací**, které jsou dostupné na stránkách *České evaluační společnosti* (www.czecheval.cz).

1. Východiska evaluace

Evaluace projektu *Centrum podpory a rozvoje aktivit směřujících k desegregaci v území* je jeho samostatnou aktivitou (KA 03). Průběžné vyhodnocování projektu umožňuje detailněji sledovat jednotlivé procesy uvnitř projektu, pružně reagovat na případné odchylky od vytyčeného směru a v neposlední řadě nabízí možnost korigovat následující kroky tak, aby vedly k deklarovanému cíli. Evaluační aktivita tak přispívá ke zdárnému průběhu celého projektu.

V rámci projektu bude probíhat tzv. *smíšená evaluace*,¹ která bude prováděna jak vnitřním členem projektového týmu (Výzkumník evaluátor), tak externím dodavatelem. Tato kombinace přispěje k efektivitě evaluačního procesu. Vnitřní evaluátor seznámí externího dodavatele s vnitřními projektovými procesy, externí dodavatel přispěje k diskusi v otázce metodologie. Dále společně formulují závěry a doporučení evaluace.

Smíšená evaluace bude obsahovat jak **sumativní** (dopadové/výsledkové) tak **formativní** (procesní) prvky.

Formativní evaluace – cílem je přispět nejen k plánování kroků projektových aktivit, ale i ke zlepšení jejich implementace. V rámci vyhodnocování evaluátor identifikuje bariéry na cestě k vytyčenému cíli a na základě dat navrhuje doporučení.

Formativní evaluace bude součástí výstupů: Vstupní evaluační zpráva a Výstupní evaluační zpráva.

Harmonogram: 1. 7. 2024 – 30. 9. 2026.

Sumativní evaluace – cílem je popsat a zhodnotit, zda byly dosaženy cíle projektu včetně jeho výstupů a výsledků.

Sumativní evaluace bude součástí výstupu: Vstupní evaluační zpráva (co, za jakých podmínek, jak bylo dosaženo ve výchozím stavu) a Výstupní evaluační zpráva (obsahuje informace

¹ Průvodce evaluátora. Sbírka evaluačních tipů a doporučení, NOK, s. 115. Metodický pokyn pro oblast indikátorů, evaluací a publicity v programovém období 2021-2027. MMR – NOK.

charakteristické pro dopadovou evaluaci). změna po vstupu do projektu-co, za jakých podmínek, jak bylo dosaženo).

1.1 Výstupy evaluace

Výstupy evaluace:

- Evaluační plán – předkládaný dokument
- Vstupní evaluační zpráva
- Výstupní evaluační zpráva

Vstupní evaluační zpráva	
Termín odevzdání	05/2025
Cíl zprávy	Cílem vstupní evaluační zprávy je: Popis výchozího stavu spolupracujících krajů před implementací projektu. Obsahuje popis zjištění ve vztahu k analýze potřeb zapojených partnerů. Zhodnocení nastavení procesu realizace projektu a zpřesnění uvažované metodologie, př. výzkumných otázek. Zpráva je formativního i sumativního charakteru.
Struktura zprávy²	Vstupní zpráva bude napsána srozumitelným jazykem a bude mít následující orientační strukturu: <ul style="list-style-type: none">→ Stručný popis zadání evaluace a její logika; popis evaluovaného programu (prostředí, kontext, pozadí) a cílů evaluace.→ Zdůvodnění a volba přístupu k evaluaci, popis metod sběru dat, analýza dat.→ Dokumentace postupů při analýze a interpretaci dat.→ Shrnutí (prezentace hlavních zjištění a z nich vyplývajících doporučení) v českém a anglickém jazyce→ Použitá literatura a datové zdroje→ Přílohy
Závěrečná evaluační zpráva	
Termín odevzdání	07/2026
Cíl zprávy	Cílem závěrečné evaluační zprávy bude vyhodnotit, zda a jakým způsobem byly naplněny cíle projektu. Popíše průběh očekávané změny v rámci zapojených lokalit a její dopad. Shrne celý průběh evaluace (metodika, popis dílčích řešení, odpovědi na otázky apod.) Zpráva je formativního i sumativního charakteru.

² Doporučená struktura evaluační zprávy. Dostupné na www.evaluuuj.cz.

Struktura zprávy	<p>Závěrečná zpráva bude napsána srozumitelným jazykem a bude mít následující orientační strukturu:</p> <ul style="list-style-type: none"> → Manažerské shrnutí hlavních výsledků a závěrů evaluace v českém i anglickém jazyce → Úvod (kontext a cíle evaluace) → Popis a zdůvodnění použité metodologie a provedeního šetření → Vyhodnocení naplnění klíčových aktivit → Interpretace závěrů a evaluačních zjištění v kontextu teorie změny (dosažení cílů, dopady na CS) → Odpovědi na evaluační otázky → Doporučení k jednotlivým evaluačním otázkám př. oblastem (obsahuje praktické kroky); doporučení jsou věcná, srozumitelná a realizovatelná → Závěr (vztah k evaluačním otázkám, dílčím cílům, kritériím evaluace) → Použitá literatura a datové zdroje → Přílohy
-------------------------	--

2. Charakteristika a kontext evaluovaného projektu

2.1 Základní charakteristika projektu

Projekt	Centrum podpory a rozvoje aktivit směřujících k desegregaci v území
Registrační číslo	CZ.03.02.02/00/22_004/0003844
Operační program	03 OPZ+
Období realizace	1. 9. 2023 – 30. 9. 2026
Místo realizace projektu	Ministerstvo pro místní rozvoj
Rozpočet projektu	32 243 308,80,-Kč (celkové způsobilé výdaje)
Cíle projektu	<p>Hlavní cíl: Zavedení komplexního programu zaměřeného na koncepční, metodickou a osvětovou podporu prevence a sanace rezidenční segregace na území alespoň 6 krajů.</p> <p>Dílčí cíle:</p> <ol style="list-style-type: none"> 1. Vznikne 6 strategických plánů desegregace. 2. Dojde k posunu v postojích, aktivizaci a posílení kompetencí k řešení územního rozměru sociálního vyloučení a segregace u minimálně 40 klíčových aktérů.

	<ol style="list-style-type: none"> 3. Vytvoření nových kapacit nesegregovaného dostupného bydlení, př. k výstavbě těchto kapacit. 4. Vznik minimálně 2 systémů podpory zaměřené na redukcii segregace a podporu dostupnosti bydlení. 5. 2 ORP získají zkušenosti s koordinací provozu kontaktních míst pro bydlení. 6. Dojde ke standardizaci kvality sběru a práce s daty na úrovni min. 4 krajských úřadů týkajících se vyhodnocování rezidenční segregace v území. 7. Minimálně 6 organizací získá zkušenost ve sběru a vyhodnocování dat ohledně svého přínosu (sebeevaluace) v otázce desegregace.
Klíčové aktivity projektu	<p>KA 01 Zavedení komplexního programu zaměřeného na koncepční, metodickou a osvětovou podporu prevence a sanace rezidenční segregace</p> <p>KA 02 Analytická podpora krajských sociálních politik desegregace</p> <p>KA 03 Evaluace</p>
Cílové skupiny	<ul style="list-style-type: none"> → Osoby žijící v sociálně vyloučených lokalitách → Poskytovatelé a dodavatelé sociálních služeb, služeb pro rodiny a děti a dalších služeb na podporu sociálního začleňování → Provozovatelé sociálního (dostupného) bydlení a dalších služeb obecného zájmu → Veřejnost → Zaměstnanci veřejné správy, kteří se věnují sociální, rodinné nebo zdravotní problematice
Indikátory	<p>Název: Celkový počet účastníků Měrná jednotka: osoby Cílová hodnota: 40 Typ indikátoru: Výstup</p> <p>Název: Počet podporovaných orgánů veřejné správy nebo veřejných služeb na celostátní, regionální a místní úrovni Měrná jednotka: subjekty Cílová hodnota: 6 Typ indikátoru: Výstup</p> <p>Název: Počet napsaných a zveřejněných analytických a strategických dokumentů (vč. evaluačních) Měrná jednotka: dokumenty Cílová hodnota: 47 Typ indikátoru: Výstup</p>
Veřejné zakázky	Externí evaluace

Zdroj: Žádost o podporu vč. příloh

2.2 Kontext projektu

Projekt *Centrum podpory a rozvoje aktivit směřujících k desegregaci v území* doplňuje široké portfolio aktivit Odboru sociálního začleňování MMR.³ Jeho jedinečnost spočívá v systematickém zaměření na:

- a) řešení rezidenční segregace a rozvoj nesegregovaného obecního bydlení na krajské úrovni,
- b) zaměření na proměnu konkrétních územně vymezených sociálně vyloučených lokalit.

Koncepce projektu vychází z následujících obecných předpokladů:

1. Koncentrace sociálního vyloučení je sama o sobě překážkou integrace.
2. Samotné SVL reprodukují sociální vyloučení.
3. Problematiku SVL nelze zpravidla řešit pouze intervencí na úrovni obce.
4. Ačkoli jsou nabídky sociálních služeb a pracovních příležitostí důležitou součástí práce v SVL, pouhé jejich posílení k zániku SVL nevede.
5. Kvalitní bydlení je výchozím nikoli cílovým bodem k úspěšné desegregaci.⁴

Z komunikace s CS a dlouhodobé praxe působení ASZ v lokalitách byly **identifikovány** následující **problémy**:

1. Obcím chybí komunikační partner při formulování požadavků pro řízené sociální začleňování směrem ke krajům.
2. Na úrovni kraje, potažmo obce nejsou účinně a koncepčně realizované politiky desegregace. Chybí analytické a strategické kapacity na různých úrovních veřejné správy a z toho vyplývající absence systematické koncepce rozvoje sociálního bydlení. Na tento fakt mj. dlouhodobě poukazují poskytovatelé sociálních služeb, kteří nemají šanci problém ze své úrovně vyřešit.

Cílem projektu je výše zmíněné problémy na úrovni 6 spolupracujících krajů podrobněji analyzovat, formulovat a začít realizovat vhodná opatření, která budou odpovídat kontextu dané lokality.

RT metodologicky a koncepčně podpoří síťování lokálních aktérů a vznik konkrétních kroků směřujících k desegregaci (tzv. **desegregační plány**). Projekt do diskuse přináší i pohled zcela nových odborností (urbanista, architekt, právní poradenství), jejichž absence se v procesu plánování v minulosti ukázala být překážkou. RT bude působit jak na obecní, tak na krajské úrovni, čímž mezi těmito **dvěma úrovněmi veřejné správy dojde k navázání komunikace, potažmo partnerství**. Úředníci veřejné správy (obce i kraje) mající v gesci otázku sociálního bydlení budou RT analyticky a metodologicky podpořeni v práci s daty – sběr, analýza, interpretace. Součástí práce s daty bude také sebeevaluace. Cílem koncepčních a analytických kroků je **zvýšení kompetencí krajských i obecních úředníků, ve strategickém plánování a koncepčním přístupu** v oblasti sociálních služeb, konkrétně bydlení.

³ Současný projekt navazuje např. na projekt *Agentura pro sociální začleňování jako inovační aktér politiky sociálního začleňování* (reg.č. CZ.03.3.X/0.0/0.0/15_018/0006191).

⁴ Koncepce Housing first (Bydlení především). Podrobněji viz např. [Sociální bydlení | Housing First \(mpsv.cz\)](#)

Očekávané změny

Řízený zánik SVL a prevence vzniku nových.

Posílení nesegregovaného bytového fondu mimo SVL.

Zvýšení kompetencí strategického a koncepčního plánování na krajské úrovni.

Přenos dobrých praxí do dalších lokalit.

2.3 Vymezení aktérů evaluace

Klíčový aktér	Charakteristika vztahu k projektu
MPSV	Řídící orgán programu OPZ+, ze kterého je projekt financován. Kontroluje a monitoruje průběh projektu. Metodickými dokumenty (Pravidla pro žadatele a příjemce OPZ+) nastavuje a usměrňuje procesy realizace projektu. Nastavuje okruhy a cíle externí evaluace.
MMR	Realizátor projektu. Ustavuje realizační tým, který metodicky vede a řídí. Administruje projekt. Dohlíží na plnění výstupů projektu. Zajišťuje finanční a časový management projektu. Zpracovává projektovou dokumentaci (ZoR, ŽoP, žádosti o změnu atd.). Komunikuje s ŘO MPSV. <u>Administrativní tým</u> : projektový manažer, finanční manažer.
Realizační tým	Koordinuje klíčové aktivity projektu v rámci jeho realizace. Organizuje výběr obcí do projektu, workshopy a všechny aktivity směřující k CS vč. komunikace. Koordinuje a tvoří výstupy projektu. <u>Odborný tým</u> : metodik desegregačních aktivit, koordinátor desegregačních aktivit, koordinátor osvětových aktivit, metodik výzkumník – kvantitativní data; metodik výzkumník – kvalitativní data, člen odborného týmu – expert, člen odborného týmu – poradce, výzkumník junior, výzkumník evaluátor, specialista – pomocný zpracovatel dat, konzultant databázových řešení.
Cílová skupina	Osoby žijící v sociálně vyloučených lokalitách; Poskytovatelé a dodavatelé sociálních služeb, služeb pro rodiny a děti a dalších služeb na podporu sociálního začleňování; Provozovatelé sociálního (dostupného) bydlení a dalších služeb obecného zájmu; Veřejnost; Zaměstnanci veřejné správy, kteří se věnují sociální, rodinné nebo zdravotní problematice.

Externí evaluátor	<p>Evaluuje projekt na základě požadavků MPSV, zadávací dokumentace a v souladu EP.</p> <p>Sbírání, analyzuje, interpretuje data.</p> <p>Společně s interním evaluátorem specifikuje otázky na základě povinných okruhů požadovaných MPSV. Odpovídá na evaluační otázky, navrhuje realistická doporučení.</p> <p>V rámci evaluace spolupracuje s interním evaluátorem (výzkumník-evaluátor).</p> <p>Je vybrán na základě veřejné soutěže, která se řídí zákonem o veřejných zakázkách, vnitřními předpisy a evaluačními dokumenty.</p>
-------------------	--

Zdroj: Žádost o podporu vč. příloh, vlastní zpracování

2.4 Bližší specifikace klíčových aktivit

Klíčová aktivita	Obsah klíčové aktivity	Úloha evaluátora
<p>KA 01</p> <p>Zavedení komplexního programu zaměřeného na koncepční, metodickou a osvětovou podporu prevence a sanace rezidenční segregace</p>	<p>3 typy aktivit:</p> <p>a) <i>Koncepční podpora</i> – výběr lokalit ke spolupráci; síťování aktérů v lokalitách; příprava desegregačních plánů.</p> <p>b) <i>Metodická podpora</i> – metodická podpora v přípravách desegregačních aktivit; monitoring potřeby a nastavování kapacit služeb v oblasti bydlení; systematizace podpory klíčových osob; metodické vedení na krajské úrovni v souladu s evidence-based politikou.</p> <p><u>Výstup</u>: policy papers (12x); vznik desegregačních plánů (6x)</p> <p>c) <i>Osvětová činnost</i> – realizace workshopů (12x), veřejných participativních setkání (6x), newsletterů (12x).</p>	<p>Evaluátor popíše a vyhodnotí:</p> <ul style="list-style-type: none"> → proces výběru spolupracujících lokalit; → vznik a naplňování desegregačních plánů; identifikuje př. bariéry a navrhuje řešení; → sleduje změnu CS (úředníci obce/kraje) v postojích k desegregaci; → průběh a výsledek desegregačních aktivit i s ohledem na CS veřejnost.
<p>KA 02</p> <p>Analytická podpora krajských sociálních politik desegregace</p>	<p>a) Podpora procesu výběru spolupracujících lokalit a další analýza dat (stav před a po intervenci; monitoring kapacit služeb a podpůrných aktivit, mapování migračních trajektorií apod.).</p> <p>b) Vznik plánu systematického sběru informací – metodické vedení v oblasti sebeevaluace zapojených aktérů.</p>	<p>Evaluátor hodnotí přínos projektu:</p> <ul style="list-style-type: none"> → ke vzniku nových nesegregovaných kapacit bydlení vzhledem k CS; → ke vzniku systémů zaměřených na redukci segregace a podporu

	<u>Výstupy</u> : Příručka pro práci s daty; aktualizace mapy segregace a sociálního vyloučení; 18 dílčích datových a analytických výstupů; návrh participativního sběru informací (6x) a minimálně 2 vyhodnocení.	dostupnosti bydlení z perspektivy CS; → posílení kompetencí CS v oblasti sběru dat, analýzy a sebeevaluace CS.
KA 03 Evaluace	Evaluální aktivity projektu. <u>Výstupy</u> : evaluační plán (1x); vstupní evaluační zpráva (1x); závěrečná evaluační zpráva (1x)	Evaluátor je realizátorem KA. Úzce spolupracuje s externím evaluátorem. Mimo průběžné evaluační aktivity zpracovává: → evaluační plán → zadávací dokumentaci pro externího dodavatele evaluace Externí evaluátor: Ve spolupráci s interním evaluátorem specifikuje otázky vycházející z povinných evaluačních okruhů. Sbírá materiály, analyzuje data. Zpracovává: → Vstupní evaluační zprávu → Závěrečnou evaluační zprávu

Zdroj: Žádost o podporu vč. příloh, vlastní zpracování

3. Evaluační design

3.1 Základní přístup k evaluaci, evaluační kritéria

Základním zvoleným přístupem v této evaluaci je *Teorií vedená evaluace dopadů* (Theory Based Impact Evaluation). S ohledem na projekt a typ dat byl zvolen non-experimentální evaluační design, který kombinuje různé metody kvalitativního výzkumu (desk research, rozhovory, fokusní skupiny, pozorování). Evaluace bude probíhat paralelně s realizací projektu a evaluátor tak bude mít možnost využít různé metody podle potřeb dané situace.

Evaluace respektuje základní evaluační kritéria:⁵

⁵ Převzato z *Metodický pokyn pro oblast indikátorů, evaluací a publicity v programovém období 2021-2027*. MMR, 2023. s. 49-51.

Účelnost

Zaměřuje se na vztah mezi intervencemi a jejich výsledky, to znamená, že hodnotí, zdali realizované intervence splnily svůj účel, tedy zda a v jaké míře byly naplněny cíle např. projektu, zda dosažené výsledky přispěly k těmto cílům, zda a jakých výsledků se dosáhlo. Účelnost tedy poměřuje skutečnost (výstupy a výsledky dosažené intervencemi) se stanovenými cíli.

Účinnost

Rozšiřuje celý koncept hodnocení o vyjádření poměru, v jakém jsou vstupy převedeny na výstupy a výsledky. Jedná se o posouzení poměru zdrojů (vynaložených prostředků, času a práce) vůči stanoveným výstupům a cílům programu/intervence.

Koherence

Posuzuje, jak vhodně/nevhodně působí dvě a více rozdílných složek intervence/intervencí společně, vyhledává synergie nebo inkonzistence v jedné nebo mezi různými intervencemi.

Relevance

Vztahuje se k potřebnosti programu či intervence. Jedná se o posouzení, zda jsou stanovené cíle (stále) potřebné a platné, či zda nenastaly skutečnosti, které by je ovlivnily.

EU-přidaná hodnota

Je docílena, pokud se programem/intervencemi dosahuje změn, které by nebyly národními programy/intervencemi dosažitelné.

3.2 Teorie změny

„Teorie změny vysvětluje proces změny prostřednictvím kauzálních vazeb od bezprostředních po dlouhodobé výsledky. Změna je mapována jako cesta k dosažení cílů s vysvětlením vzájemných souvislostí a chronologické návaznosti.“⁶

Teorie změny bere v potaz následující kategorie: **vstupy, aktivity, výstupy, výsledky a dopady**. **Vstupem** se rozumí použitý zdroj, v tomto případě vstupní finanční prostředky. **Aktivity** jsou projektovou žádostí definované činnosti realizované ve sledovaném období. Tyto aktivity jsou navázány na indikátory, tedy jsou jasně sledovatelné. Aktivity dále podmiňují existenci jednotlivých **výstupů**. **Výsledkem** se rozumí změny, které se odehrály ve sledovaném období. Změny mohou být zamýšlené i nezamýšlené. Zatímco výsledky jsou pod kontrolou realizátora projektu jen částečně, výstupy jsou pod jeho kontrolou zcela.⁷ **Dopadem** se rozumí systémová změna. Přímou ovlivňuje cílovou skupinu, potažmo společnost v kontextu zkoumané změny.

Další kategorií, kterou lze zahrnout do TZ jsou **předpoklady funkčnosti** TZ. Ty představují podmínky, za kterých je TZ funkční, tedy přináší očekávané výsledky a dopady. Zahrnují se do nich tzv. „okrajové podmínky,“ za kterých může být projekt úspěšně realizován a „dílčí postupné

⁶ SVOBODA, D. Teorie změny a logický rámec. 2017. Dostupné na: <https://czecheval.cz/př%C3%ADlohy/ws_svoboda_-_toc_2017_.pdf>. [cit. 17.7.2024].

⁷ SVITÁKOVÁ, J. Evaluace jako aplikovaný výzkum posuzující kvalitu a hodnotu intervencí, nástroj Teorie změny. KISK, 2019. Dostupné na: <https://is.muni.cz/el/phil/jaro2020/ISKM04/um/prezentace_magistriKISK_8.11.2019.pdf?stahnout=1;dk=pljPLi2E>. [cit. 6.8.2024].

cíle,“ které změnu podmiňují. Ověřování těchto předpokladů představuje jeden ze základních principů TZ.

3.3 Teorie změny v projektu Centrum podpory a rozvoje aktivit směřujících k desegregaci v území

Níže prezentovaná teorie změny projektu představuje grafické znázornění vztahů a kauzalit a popisuje tak zamýšlenou logiku intervence.

Z hlediska schopnosti projektu kontrolovat jednotlivé komponenty TZ patří **vstupy, aktivity a výstupy** do oblasti plné kontroly projektem. Zodpovědným za realizaci aktivit, plnění výstupů vč. finančního čerpání a personální kapacity je tak realizátor projektu.

Výsledky spadají pod částečnou kontrolu realizátora projektu a do jejich dosažení zasahují i externí vlivy. V projektu *Centrum podpory a rozvoje aktivit směřujících k desegregaci v území* jsou výsledky vnímány jako **institucionální změna** (propojení státní správy na úrovni obec-kraj, evidence-based přístup k řešení problematiky bydlení v SVL, vznik systematického poradenství v oblasti dostupnosti bydlení) a **behaviorální změna** (ochota zabývat se problémy SVL a koncepčně je řešit na všech úrovních státní správy). I přes podporu, která bude zapojeným obcím poskytnuta RT projektu, se může vlivem externích faktorů (např. změna politické reprezentace, změna pracovníků ve státní správě) stát, že k požadovaným změnám buď dojde v delším časovém horizontu nebo k nim nedojde vůbec. V tomto ohledu je limitujícím faktorem především délka projektu, který trvá 3 roky. Behaviorální a institucionální inovace předpokládá změny nejen technického charakteru, ale především v samotném přístupu úředníků. Behaviorální změna pak u lidí vyžaduje čas na přijetí a rozhodnutí k implementaci. Lze ji podpořit, ale nelze ji urychleně vynutit.

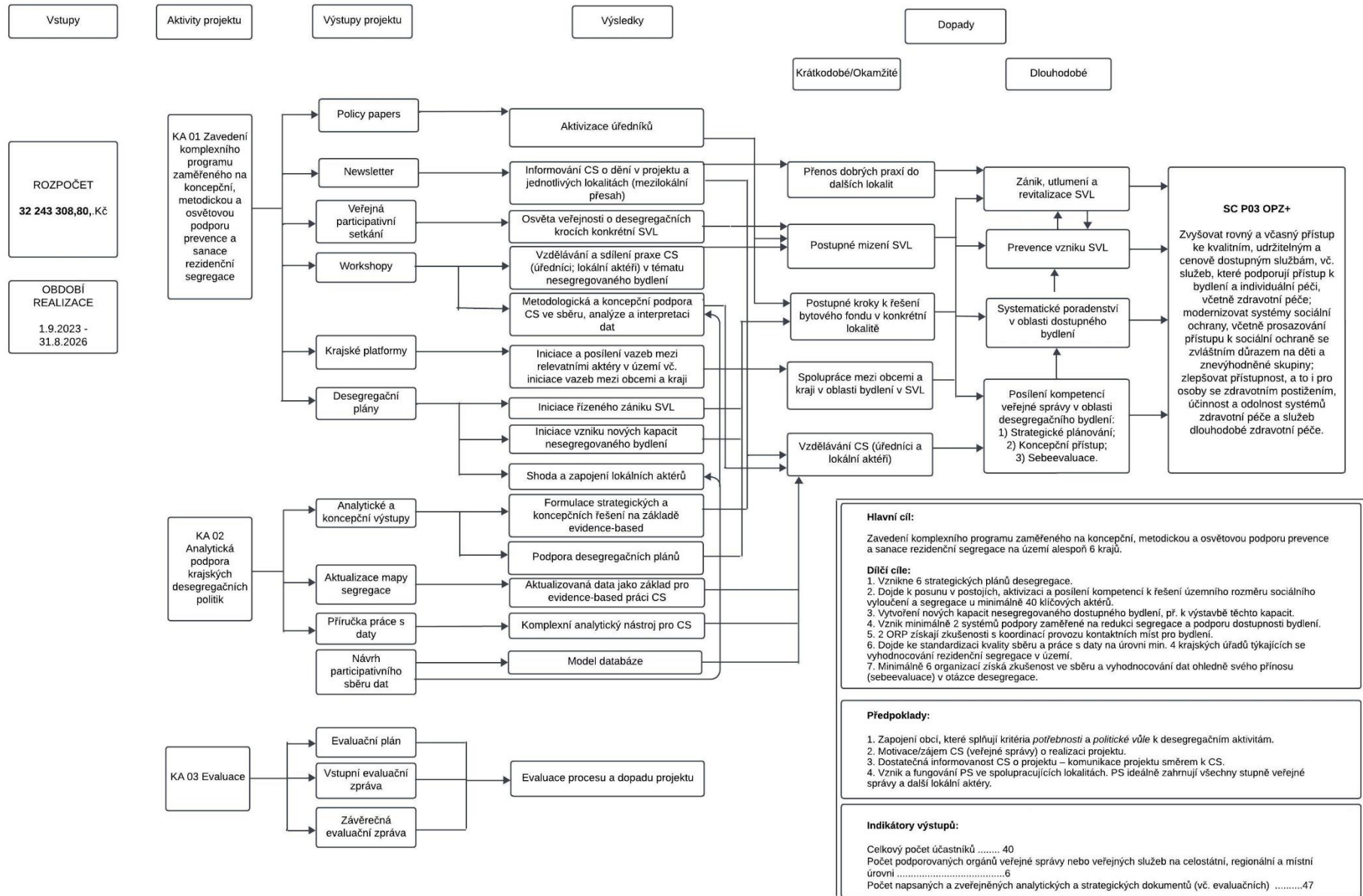
Mimo kontrolu projektu jsou pak **dopady**, které jsou vnímány jako žádoucí systémová změna (postupné mizení a revitalizace SVL, strategické a koncepční řešení problematiky SVL na všech úrovních státní správy). Projekt je ve své podstatě postaven tak, aby k systémové změně přispíval. Nicméně dosažení systémové změny ovlivňuje celá řada externích faktorů, na jejichž kontrolu projekt nedosáhne.

Součástí TZ projektu jsou **předpoklady** funkčnosti TZ, které budou v průběhu projektu ověřovány. Evaluátor identifikoval následující předpoklady:

1. Zapojení obcí, které splňují kritéria *potřebnosti a politické vůle* k desegregačním aktivitám.
2. Motivace/zájem CS (veřejné správy) o realizaci projektu.
3. Dostatečná informovanost CS o projektu – komunikace projektu směrem k CS.
4. Vznik a fungování PS ve spolupracujících lokalitách. PS ideálně zahrnují všechny stupně veřejné správy a další lokální aktéry.

Hlavním zdrojem pro návrh teorie změny byla dokumentace projektu (projektová žádost a přílohy).

Následuje grafické znázornění teorie změny.



3.4 Ověřování výsledků projektu

	Výsledek	Kritéria/Ukazatele	Metoda sběru dat
1.	Aktivizace úředníků	<ul style="list-style-type: none"> → Existence policy papers dokumentů → Realizace desegregačních plánů 	Desk research (projektová dokumentace, policy papers apod.) Pozorování Polostrukturované rozhovory
2.	Vzdělávání a sdílení praxe CS (úředníci, lokální aktéři) v tématu nesegregovaného bydlení)	<ul style="list-style-type: none"> → Existence ŘD projektu (zápis z workshopu, prezentace, prezenční listiny, listy podpořených osob apod.) 	Desk research (projektová dokumentace) Pozorování (evaluátor se účastní vybraných akcí) Polostrukturované rozhovory
3.	Informování CS o dění v projektu a jednotlivých lokalitách (mezilokální přesah)	<ul style="list-style-type: none"> → Existence newsletteru (součást projektové dokumentace) 	Výsledek existuje v podobě newsletteru, netřeba ověřovat.
4.	Osvěta veřejnosti o desegregačních krocích konkrétní SVL	<ul style="list-style-type: none"> → Existence projektové dokumentace (zápis z akce, fotodokumentace) 	Desk research (projektová dokumentace, desegregační plány, analytické a koncepční dokumenty) Pozorování (evaluátor se účastní vybraných setkání)
5.	Iniciace řízeného zániku SVL	<ul style="list-style-type: none"> → Existence projektové dokumentace (konzultační list, memorandum o spolupráci, zápisy z jednání apod.) 	Desk research (projektová dokumentace, desegregační plány) Obsahová a komparativní analýza
6.	Iniciace vzniku nových kapacit nesegregovaného bydlení	<ul style="list-style-type: none"> → Fungující PS v lokalitě 	Individuální polostrukturované rozhovory (RT, CS – úředníci a lokální aktéři)

7.	Shoda a zapojení lokálních aktérů	<ul style="list-style-type: none"> → V území panuje shoda s cíli desegregačního plánu → Existence desegregačních plánů a jejich postupné naplňování 	<p>Pozorování (praktické naplňování desegregačních plánů; fungování PS v lokalitě)</p> <p>Individuální polostrukturované rozhovory (RT, CS – úředníci a lokální aktéři)</p> <p>Syntéza</p>
8.	Iniciace a posílení vazeb mezi relevantními aktéry v území vč. iniciace vazeb mezi obcemi a kraji	<ul style="list-style-type: none"> → Fungující PS v lokalitě → Existence projektové dokumentace (zápisy z jednání, prezenční listiny, prezentace apod.) 	<p>Desk research (projektová dokumentace)</p> <p>Individuální polostrukturované rozhovory (CS – úředníci a lokální aktéři; RT)</p> <p>Pozorování</p> <p>Syntéza</p>
9.	Formulace strategických a koncepčních řešení na základě evidence-based	<ul style="list-style-type: none"> → Existence analytických a koncepčních dokumentů 	<p>Desk research (desegregační plány, analytické a koncepční dokumenty apod.)</p>
10.	Podpora desegregačních plánů	<ul style="list-style-type: none"> → Promítnutí analytických a koncepčních dokumentů do desegregačních plánů 	<p>Individuální polostrukturované rozhovory (RT, CS – úředníci a lokální aktéři)</p>
11.	Komplexní analytický nástroj pro CS	<ul style="list-style-type: none"> → Existence příručky pro práci s daty 	<p>Výsledek existuje v podobě příručky pro práci s daty, netřeba ho ověřovat.</p>
12.	Aktualizovaná data jako základ pro evidence-based práci CS	<ul style="list-style-type: none"> → Aktualizovaná mapa segregace 	<p>Výsledek existuje v podobě aktualizované mapy segregace, výsledek netřeba ověřovat.</p>
13.	Metodologická a analytická podpora CS ve sběru, analýze a interpretaci dat	<ul style="list-style-type: none"> → Existence databází v zapojených lokalitách 	<p>Desk research (projektová dokumentace, zápisy z konzultací, krajský metodický dokument apod.)</p>

			Individuální rozhovory (RT, CS – úředníci)
14.	Model databáze	→ Existence min. 2 modelů kompletní databáze	Výsledek existuje v podobě min. 2 modelů databáze, netřeba jej ověřovat.

Zdroj: Žádost o podporu vč. příloh, vlastní zpracování

3.5 Ověřování dopadu projektu

Dopad		Kritéria/Ukazatele	Metoda sběru dat
1.	Přenos dobrých praxí do dalších lokalit	→ Sdílení dobré praxe mimo spolupracující lokality povede k nastartování procesu koncepční práce s problematikou SVL.	Obtížně měřitelné. V rámci individuálních rozhovorů evaluátor bude zjišťovat, zda jsou příklady inspirace dobrou praxí dotazovaným známy.
2.	Postupné mizení SVL	<ul style="list-style-type: none"> → Zahájení konkrétních kroků desegregace SVL v souladu s desegregačním plánem; → Všichni aktéři v lokalitě se aktivně podílejí na desegregaci; → Postupné zlepšení občanské vybavenosti v místě SVL; → Mizející SVL se nepřelije do jiné oblasti, nevznikají nové SVL (prevence). 	Syntéza předchozích poznatků
3.	Postupné kroky k řešení bytového fondu v konkrétní lokalitě	<ul style="list-style-type: none"> → Vznik nových nesegregovaných kapacit bydlení; → Existence jednoho místa, kde žadatel dostane veškeré informace ohledně možností dostupného bydlení. 	Syntéza předchozích poznatků

4.	Vzdělávání CS (úředníci, lokální aktéři)	<ul style="list-style-type: none"> → CS vnáší do své praxe poznatky ze vzdělávacích aktivit; → CS sdílí zkušenosti mimo svou lokalitu (tzv. dobrá praxe). 	Syntéza předchozích poznatků
5.	Spolupráce mezi obcemi a kraji v oblasti dostupného bydlení v SVL.	<ul style="list-style-type: none"> → Aktivní spolupráce úředníků na úrovni obec-kraj; → Naplňování desegregačních plánů. 	Syntéza předchozích poznatků
6.	Zánik, utlumení a revitalizace SVL	Jedná se o dlouhodobý dopad, který se projeví až v delším časovém horizontu.	
7.	Prevence vzniku SVL	Jedná se o dlouhodobý dopad, který se projeví až v delším časovém horizontu.	
8.	Systematické poradenství v oblasti dostupného bydlení	Jedná se o dlouhodobý dopad, který se projeví až v delším časovém horizontu.	
	Posílení kompetencí veřejné správy v oblasti desegregačního bydlení: <ul style="list-style-type: none"> 1. Strategické plánování 2. Koncepční přístup 3. Sebeevaluace 	Jedná se o dlouhodobý dopad, který se projeví až v delším časovém horizontu.	

Zdroj: Žádost o podporu vč. příloh, vlastní zpracování

Dlouhodobé dopady přesahují horizont realizace projektu a jejich vyhodnocení v závěru projektu je nereálné. Přesto se evaluátor v Závěrečné evaluační zprávě pokusí zhodnotit alespoň potenciál těchto dopadů v dlouhodobém horizontu vč. potencionálních překážek.

3.6 Metody sběru a analýzy dat

Evaluátor bude v průběhu celé evaluace aplikovat kombinaci následujících postupů a metod.

- *Desk research* (sekundární data) – projektová dokumentace, relevantní sekundární literatura k tématu
- *Terénní šetření* (sběr primárních dat)
 - Individuální polostrukturované rozhovory
 - Pozorování

→ *Kvalitativní a kvantitativní analýza primárních a sekundárních dat*

- Obsahová analýza
- Komparativní analýza
- Teorie změny a její logický rámec

3.7 Rozsah datových zdrojů a způsob jejich sběru

Zdroje dat	Rozsah
Desk research	<p>Dokumentace k žádosti o podporu (žádost; přílohy k žádosti)</p> <p>Dokumentace k realizaci projektu (Zprávy o realizaci; podklady ke změnám projektu; zápisy z jednání, konzultací, workshopů apod.)</p> <p>Výstupy projektu (analytické a koncepční výstupy, návrh participativního sběru dat apod.)</p> <p>Relevantní odborná literatura, analýzy a studie.</p>
Data z evaluačních rozhovorů	<p>Rozhovory budou vedeny s následujícími respondenty:</p> <ol style="list-style-type: none"> 1. Rozhovory se členy RT Frekvence: průběžně po celou dobu evaluace 2. Rozhovory s úředníky Vzorek: V každé zapojené lokalitě proběhnou rozhovory s min. 2 osobami, celkem 12 osob Frekvence: 1x – 2x za projekt 3. Rozhovory s lokálními aktéry v zapojených lokalitách Vzorek: min. 2 osoby/lokalita, celkem 12 osob Frekvence: 1x a 2x za projekt <p>Předpokládá se realizace 24 rozhovorů. Rozhovory budou probíhat osobně i online formou.</p> <p>Výstup evaluátora: Z každého rozhovoru bude zpracován záznam, který bude sloužit pouze pro potřeby evaluátora – nebude poskytován 3 osobě.</p> <p>Externí evaluátor: Externí evaluátor vyhotoví minimálně 36 rozhovorů (30 rozhovorů se zástupci spolupracujících krajů a zapojených obcí vč. dalších lokálních aktérů a 6 rozhovorů se členy realizačního týmu projektu).</p> <p>Výstup externího evaluátora: Každý rozhovor bude přepsán, anonymizován a poskytnut zadavateli zakázky.</p>

Místo realizace projektu	Ministerstvo pro místní rozvoj
Data získaná pozorováním	Předpokládá se účast evaluátora na některých vybraných akcích projektu. Pro pozorování bude vytvořen samostatný scénář, do něž bude proveden záznam z pozorování.

3.8 Evaluační otázky a evaluační matice – interní evaluace

Následující tabulka představuje evaluační otázky (EO), které byly formulovány pro interní evaluaci. Některé otázky obsahují další podotázky. K jednotlivým otázkám jsou přiřazeny nástroje sběru dat, jejich zdroje a metody, jakými budou data zpracovávána.

Evaluační otázka/podotázka	Nástroje sběru dat	Analytické metody	Zdroje informací/dat
EO1: Do jaké míry byly ve spolupracujících krajích naplněny deklarované cíle projektu? → Jaké překážky bylo nutno v realizaci překonat? → Co v naplnění cílů pomohlo?	→ Desk research (projektová dokumentace) → Evaluační rozhovory → Fokusní skupiny → Pozorování	→ Obsahová analýza → Kvalitativní analýza → Teorie změny (ověřování) → Syntéza	→ Projektová dokumentace → RT → Zapojené CS
EO2: Jaké dopady přinesl projekt spolupracujícím lokalitám? → Jaké byly pozitivní, negativní či nezamýšlené dopady? → Byly zahájeny kroky k řešení nesegregovaného bydlení mimo SVL?	→ Desk research (projektová dokumentace) → Evaluační rozhovory → Fokusní skupiny → Pozorování	→ Obsahová analýza → Kvalitativní analýza → Teorie změny (ověřování) → Syntéza	→ Projektová dokumentace → RT → Zapojené CS
EO3: Přispěl projekt k posunu v postojích klíčových aktérů v otázce rezidenční segregace? → Co k posunu v postojích přispělo nebo mu naopak bránilo?	→ Desk research (projektová dokumentace) → Evaluační rozhovory → Fokusní skupiny → Pozorování	→ Obsahová analýza → Kvalitativní analýza → Teorie změny (ověřování) → Syntéza	→ Projektová dokumentace → RT → Zapojené CS
EO4: Pomohl/nepomohl evidence-based přístup	→ Desk research	→ Obsahová analýza	→ Projektová dokumentace

<p>k lepšímu koncepčnímu a strategickému řešení rezidenční segregace ve spolupracujících lokalitách na úrovni obec/kraj?</p> <ul style="list-style-type: none"> → Je nastavený model v lokalitách udržitelný i do budoucna? 	<p>(projektová dokumentace)</p> <ul style="list-style-type: none"> → Evaluační rozhovory → Fokusní skupiny → Pozorování 	<ul style="list-style-type: none"> → Kvalitativní analýza → Teorie změny (ověřování) → Syntéza 	<ul style="list-style-type: none"> → RT → Zapojené CS
<p>EO5: Do jaké míry umožnila počáteční analýza stavu spolupracujících lokalit zhodnotit jejich výchozí situaci a individuální potřebu?</p> <ul style="list-style-type: none"> → Byly jednotlivé desegregační plány nastaveny vhodně a realisticky? → Jaké faktory přispívají/nepřispívají k jejich plnění? → Je naplňování plánů realistické i po ukončení projektu? 	<ul style="list-style-type: none"> → Desk research (projektová dokumentace) → Evaluační rozhovory → Fokusní skupiny → Pozorování 	<ul style="list-style-type: none"> → Obsahová analýza → Kvalitativní analýza → Teorie změny (ověřování) → Syntéza 	<ul style="list-style-type: none"> → Projektová dokumentace → RT → Zapojené CS
<p>EO6: Naplnil projekt evaluační kritéria?</p>	<ul style="list-style-type: none"> → Monitoring → Syntéza všech zjištění evaluace 	<ul style="list-style-type: none"> → Kvalitativní analýza → Syntéza všech poznatků 	<ul style="list-style-type: none"> → Projektová dokumentace → Syntéza výstupů realizovaných evaluačních šetření

Zdroj: Zpracování vlastní

3.9 Evaluační okruhy – externí evaluace

Evaluace bude vycházet minimálně z šetření u respondentů z řad zástupců obcí podpořených projektem. U této skupiny respondentů budou součástí šetření minimálně následující tematické okruhy:

- hodnocení přínosu podpory ze strany projektu pro obce v oblasti sociálního začleňování
- hodnocení přínosu jednotlivých využívaných metod práce (včetně inovativních) v rámci poskytované podpory ze strany projektu

- vnímané úspěchy a neúspěchy v oblasti sociálního začleňování v obcích po dobu podpory ze strany projektu, resp. hodnocení změn v lokalitách působení projektu a jejich příčin
- překážky pro realizaci a úspěch aktivit v oblasti sociálního začleňování v obcích podpořených projektem, možnosti řešení těchto překážek
- podmínky pro udržitelnost realizace či výsledků aktivit v oblasti sociálního začleňování do budoucna

Doporučenou součástí evaluace je šetření u respondentů z řad pracovníků projektu, kteří poskytují přímou podporu a poradenství obcím. U této skupiny respondentů jsou doporučenou součástí šetření následující tematické okruhy:

- hodnocení metodické podpory pracovníkům projektu, kteří poskytují přímou podporu a poradenství obcím
- hodnocení zajištění koordinace projektu a komunikace v rámci realizačního týmu projektu
- vnímané úspěchy a neúspěchy v oblasti sociálního začleňování v obcích po dobu podpory ze strany projektu, resp. hodnocení změn v lokalitách působení projektu a jejich příčin
- překážky pro realizaci a úspěch aktivit v oblasti sociálního začleňování v obcích podpořených projektem, možnosti řešení těchto překážek
- podmínky pro udržitelnost realizace či výsledků aktivit v oblasti sociálního začleňování do budoucna⁸

Evaluační otázky budou ve spolupráci interního a externího dodavatele specifikovány na základě výše zadaných okruhů.

3.10 Řízení rizik evaluace

Součástí průběžného vyhodnocování bude také pravidelná analýza rizik evaluace (nejedná se o rizika projektu), které by mohly ovlivnit plynulost a efektivnost evaluace. Analýza odpovídá na otázku, zda existují hrozby pro úspěšnou realizaci evaluace, jak vysoká je jejich pravděpodobnost a jaký dopad by rizika mohla mít na dokončení evaluace.

Nejprve dojde k identifikaci rizik, tedy seznamu rizik. Následně proběhne analýza jednotlivých rizik, tj. určení, jak je riziko významné. Tento proces pomáhá ke snižování nejrizikovějších faktorů ohrožujících evaluaci. Analýza má časově omezenou platnost, jelikož vychází ze skutečností, které jsou známé v době zpracování.

Metodika analýzy rizik⁹

Hodnocení rizik evaluace je založeno na dvou základních kritériích: **předpokládané četnosti** (př. pravděpodobnosti) výskytu rizika a **dopadu** hodnoceného rizika na plnění cílů, či do rozpočtu

⁸ Příloha č. 1 výzvy 004 OPZ+. Popis evaluace. Dostupné na: <<https://www.esfcr.cz/vyzva-004-opz-plus>>.[cit. 15.8.2024].

⁹ Půček, J.,M., Křápek,M. *Analýza, řízení a registr rizik v rámci veřejné strategie*. Praha: Ministerstvo pro místní rozvoj, 2021. Místní akční plán rozvoje vzdělávání na území správního obvodu Praha 4 – MAP IV. Evaluační plán, březen 2024.

projektu. Obě kategorie se u každého rizika řeší pomocí škálování.¹⁰ Hodnocenému riziku se na dané škále přiřadí pravděpodobná míra četnosti výskytu a významnost z hlediska dopadu.

Škála předpokládané **pravděpodobnosti výskytu** (lze hodnotit číselně i verbálně):

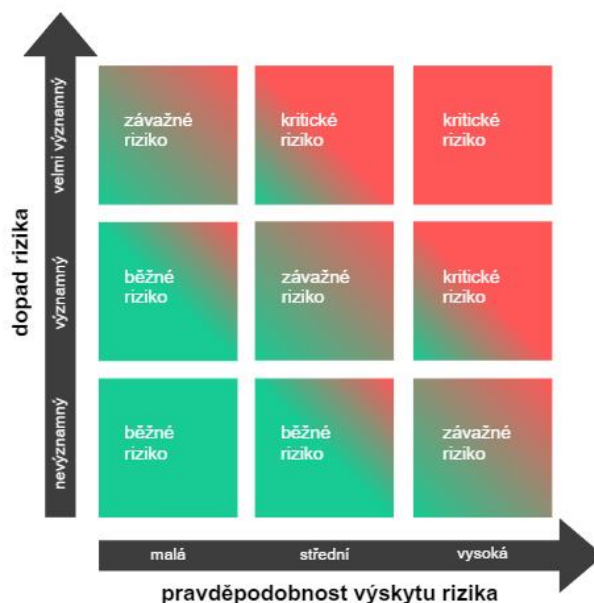
- 1 – malá
- 2 – střední
- 3 – vysoká

Škála **dopadu** hodnoceného rizika (lze hodnotit číselně i verbálně):

- 1 – nevýznamný
- 2 – významný
- 3 – velmi významný

Významnost rizika je dána součinem výskytu a dopadu (významnost rizika = pravděpodobnost výskytu * míra dopadu). Významnost hodnoceného rizika lze hodnotit číselně i verbálně:

- 1–2 běžné riziko
- 3–5 závažné riziko
- 6–9 kritické riziko



Zdroj: Evaluační plán MAP4

¹⁰ Doporučuje se 3–5 úrovní. Škálování se liší dle místa a kontextu.

Potenciální riziko	Pravděpodobnost výskytu	Dopad rizika	Úroveň rizika
1. Odchýlení se od vytyčeného směru prováděné evaluace.	Malá (1)	Významný (1)	Běžné riziko (1)
2. Nedodržení harmonogramu evaluace z důvodu neefektivního jednání s externím dodavatelem.	Střední (2)	Velmi významný (3)	Kritické riziko (6)
3. Nedosažení cílů evaluace kvůli nevhodně zvolenému evaluačnímu designu.	Malá (1)	Velmi významný (3)	Závažné riziko (3)
4. Neochota oslovených respondentů k osobnímu rozhovoru.	Malá (1)	Velmi významný (3)	Závažné riziko (3)
5. Nízká vypovídající hodnota sebraných dat (rozhovory, FS).	Střední (2)	Významný (2)	Závažné riziko (4)
6. Nedostatečný odhad časové náročnosti zpracování výstupů evaluace a následné nedodržení finálního termínu.	Střední (2)	Významný (2)	Závažné riziko (4)

Zdroj: Evaluační plán MAP4

Potenciální riziko	Charakteristika rizika	Opatření k eliminaci nebo zmírnění rizika
1. Odchýlení se od vytyčeného směru prováděné evaluace. <u>Úroveň rizika:</u> <i>běžné</i>	Riziko je identifikované jako běžné při řešení většiny evaluací. Předcházet se mu dá důslednou, efektivní a pravidelnou komunikací mezi evaluátorem, RT a CS.	<ul style="list-style-type: none"> → Pravidelná komunikace evaluátora s členy RT. → Účast evaluátora na poradách RT a vybraných akcích projektu. → Schválený evaluační design.
2. Nedodržení harmonogramu evaluace z důvodu neefektivního jednání s externím dodavatelem.	Identifikované riziko by mohlo ohrozit proces celé evaluace. Evaluátor předchází riziku detailně zpracovaným evaluačním designem vč. volby metody sběru dat a jejich hodnocení, precizně zpracovanou zadávací	<ul style="list-style-type: none"> → Schválený evaluační design. → Nastavená metodika sběru dat a jejich vyhodnocování

	<u>Úroveň rizika:</u> <i>kritické</i>	dokumentací a následným nastavením komunikačních strategií mezi ním a externím evaluátorem.	s ohledem na kapacity projektu. → Počáteční nastavení komunikace mezi interním a externím evaluátorem. → Průběžná a efektivní komunikace mezi interním a externím evaluátorem.
3.	Nedosažení cílů evaluace kvůli nevhodně zvolenému evaluačnímu designu. <u>Úroveň rizika:</u> <i>závažné</i>	Identifikované riziko je hodnoceno jako závažné. Avšak s přihlédnutím ke zkušenostem evaluátora a jeho předpokládané pravidelné účasti na setkáních RT se pravděpodobnost výskytu rizika snižuje.	→ Zkušenost evaluátora. → Evaluace probíhá v souladu s evaluačními metodikami. → Schválení detailního popisu evaluace v evaluačním designu.
4.	Neochota oslovených respondentů k osobnímu rozhovoru. <u>Úroveň rizika:</u> <i>závažné</i>	Identifikované riziko je hodnoceno jako závažné. S přihlédnutím k minulé zkušenosti spolupráce ASZ se zapojenými obcemi/kraji se potenciál výskytu rizika snižuje.	→ Zapojené obce/kraje budou detailně informovány o průběhu a potřebách projektu, tedy i probíhající evaluace. → Evaluátor ve spolupráci s RT vybírá vhodné respondenty. → Rozhovory budou realizovány online i osobně s ohledem na čas a prostor vybraných respondentů. → Důkladné vysvětlení důvodů i cílů evaluace vč. zajištění anonymity.

5.	<p>Nízká vypovídající hodnota sebraných dat (rozhovory, FS).</p> <p><u>Úroveň rizika:</u> <u>závažné</u></p>	<p>K jednotlivým rozhovorům bude připraven indikativní seznam otázek/okruhů rozhovoru. Tento seznam výrazně sníží časovou náročnost rozhovorů, pomůže zaměřit se na jádro výzkumu a zároveň vezme v potaz specifika každého rozhovoru (př. obce/kraje).</p>	<ul style="list-style-type: none"> → Respondentovi bude detailně vysvětlen účel a smysl rozhovoru. → Otázky jsou kladeny s ohledem na konkrétního respondenta a na konkrétní problém. → Zajištění anonymity.
6.	<p>Nedostatečný odhad časové náročnosti zpracování výstupů evaluace a následné nedodržení finálního termínu.</p> <p><u>Úroveň rizika:</u> <u>závažné</u></p>	<p>Identifikované riziko by mohlo ohrozit celou evaluaci. Nicméně s přihlédnutím ke zkušenostem evaluátora se jeho pravděpodobný výskyt snižuje. Evaluátor bere v potaz časové rozložení projektu, výstupy z evaluace zpracovává průběžně ve spolupráci s externím evaluátorem. Z jednotlivých výstupů vznikají průběžné dokumenty, ze kterých bude vycházet i Závěrečná zpráva o realizaci.</p>	<ul style="list-style-type: none"> → Předávání aktuálních informací o průběhu evaluace na jednáních RT. → Průběžné vyhodnocování harmonogramu a dílčích etap evaluace. → Průběžný vznik dílčích výstupů evaluace. → Průběžná a detailní komunikace s externím dodavatelem evaluace.

3.11 Harmonogram

Následuje podrobnější rozložení prací v rámci interní evaluace projektu.

Harmonogram (vč. evaluačního plánu) bude dle potřeb aktualizován na základě spolupráce s externím evaluátorem.

Harmonogram interní evaluace projektu

	2024												2025												2026										
	I.	II.	III.	IV.	V.	VI.	VII.	VIII.	IX.	X.	XI.	XII.	I.	II.	III.	IV.	V.	VI.	VII.	VIII.	IX.	X.	XI.	XII.	I.	II.	III.	IV.	V.	VI.	VII.	VIII.	IX.		
Zpracování evaluačního plánu						x	x	x																											
Monitoring procesu sběru přihlášek obcí do projektu						x	x	x	x	x																									
Desk research – dokumenty ASZ k zapojeným lokalitám												x	x	x	x	x																			
Desk research – dokumenty k realizovaným aktivitám projektu													x	x	x	x	x	x	x	x	x	x	x	x	x	x	x	x	x	x	x	x			
Realizace a zpracování rozhovorů s RT + formulace doporučení											x	x	x	x	x	x	x	x	x	x	x	x	x	x	x	x	x	x	x	x	x	x			
Realizace a zpracování rozhovorů s úředníky a lokálními aktéry v zapojených lokalitách + formulace doporučení											x	x	x	x	x					x	x	x	x			x	x	x	x						
Zpracování podkladů zadávacího řízení pro externí evaluaci									x	x	x	x																							
Zahájení výběrového řízení na externí evaluaci projektu												x																							
Externí evaluace															x	x	x	x	x	x	x	x	x	x	x	x	x	x	x	x					
Vstupní evaluační zpráva – externí evaluace																	x																		
Výstupní evaluační zpráva – externí evaluace																																			x

Použité zdroje

ČESKÁ EVALUAČNÍ SPOLEČNOST. (2011). *Etický kodex evaluátora a Formální standardy provádění evaluací*. Dostupné na: <<https://czecheval.cz/cs/Aktivita/Kodexa-standardy>>.

DRLÍKOVÁ, J., NOVOTNÝ, T., HRUŠKA, M. (2020). *Průvodce evaluátora. Sbíрка evaluačních tipů a doporučení. Metodický pokyn pro oblast indikátorů, evaluací a publicity v programovém období 2021-2027*. MMR - NOK. ISBN 978-80-75-38-248-1. Dostupné na: <https://www.dotaceeu.cz/getmedia/3ce5f6b9-24cc-4ac1-80d9-9eb769203f5a/Pruvodce-evaluatora_final_202007.pdf.aspx>.

HENDL, J., REMR, J. (2017). *Metody výzkumu a evaluace*. Portál. ISBN 978-80- 262-1192-1.

MINISTERSTVO PRÁCE A SOCIÁLNÍCH VĚCÍ. *Housing first*. Dostupné na: <<https://socialnibydleni.mpsv.cz/socialni-bydleni/housing-first>>.

MINISTERSTVO PRO MÍSTNÍ ROZVOJ. (2016). *Metodický pokyn pro evaluace v programovém období 2014–2020*. Dostupné na: <https://www.dotaceeu.cz/Dotace/media/SF/FONDY%20EU/2014-2020/Dokumenty/Metodick%c3%a9%20dokumenty/MP%20evaluace/MPevaluace_v4.pdf>.

Místní akční plán rozvoje vzdělávání na území správního obvodu Praha 4 – MAP IV. Evaluační plán, březen 2024.

PŮČEK, J., M., KŘÁPEK, M. *Analýza, řízení a registr rizik v rámci veřejné strategie*. Praha: Ministerstvo pro místní rozvoj, 2021.

SVITÁKOVÁ, J. *Evaluace jako aplikovaný výzkum posuzující kvalitu a hodnotu intervencí, nástroj Teorie změny*. KISK, 2019. Dostupné na: <https://is.muni.cz/el/phil/jaro2020/ISKM04/um/prezentace_magistriKISK_8.11.2019.pdf?stahnout=1;dk=pljPLi2E>.

SVOBODA, D. *Teorie změny a logický rámec*. 2017. Dostupné na: <https://czecheval.cz/př%C3%ADlohy/ws_svoboda_-_toc_2017_.pdf>.

Ministerstvo pro místní rozvoj
Staroměstské náměstí 6
110 15 Praha 1
Tel.: +420 224 861 111 (ústředna)
Fax.: +420 224 861 333 (centrální)
www.mmr.cz